



2007

2020

ABRIL
2022

Getafe mejora los niveles de empleo de hace 15 años



Renaturalizar el Manzanares para Getafe Río



sumario



Tribuna	3
Grupos municipales	4-5
Empleo	6
Getafe se pone guapa	8-9
Vivienda	11
Educación	13
Mayores	14
Feminismos	18
Seguridad	19
Deportes	21
Participación	21



getafe.
se pone guapa



masculiidades

CENTROS DE SALUD

Centro de Especialidades Los Ángeles

Avenida de los Ángeles, 57
Teléfono: 91 601 74 00
Citas: 91 644 70 10 / 08

Centro de Salud El Bercial

Avenida del Parque, s/n
Tel.: 91 681 14 81 / 91 681 15 51

Centro de Salud Margaritas

Calle Magallanes, 6
Tel.: 91 682 22 62 / 91 682 22 94

Centro de Salud Juan de la Cierva

Avenida Juan de la Cierva, s/n
Teléfono: 91 695 51 98

Centro de Salud Sánchez Morate

Calle Huelva, 2
Teléfono: 91 683 25 26

Centro de Salud El Greco

Avenida Reyes Católicos, s/n
Tel.: 91 681 75 95 / 91 681 75 12

Centro de Salud Sector III

Avenida Juan Carlos I, s/n
Tel.: 91 682 43 43 / 91 682 58 96

Centro de Salud Perales del Río

Calle Juan de Mairena, s/n
Teléfono: 91 684 73 00

Centro de Salud Las Ciudades

Calle Palestina
Tel.: 91 695 98 82 / 91 696 14 34

Centro de Salud Getafe Norte

Avenida Rigoberta Menchú
Teléfono: 91 665 24 86

INFORMACIÓN

Ayuntamiento de Getafe

Plaza de la Constitución, 1
Teléfono: 91 202 79 00

Información

91 202 79 11

FARMACIAS



Para consultar los turnos diurnos, nocturno y 24 horas
getafe.es

CENTROS CÍVICOS

Centro Cívico El Bercial

Avenida Buenos Aires, 2
Teléfono: 91 202 79 93

Centro Cívico La Alhóndiga

Plaza Rafael Pazos Pría, 1
Teléfono: 91 202 79 88

Centro Cívico Getafe Norte

Avenida Rigoberta Menchú, 4
Teléfono: 91 202 79 95

Centro Cívico Las Margaritas

Avenida de las Ciudades, 11
Teléfono: 91 202 79 69

Centro Cultural Julián Marías

Calle Juan de Mairena, s/n
Teléfono: 91 202 79 94

Centro Cívico Cerro Buenavista

Avenida Arcas del Agua, 1
Teléfono: 91 202 79 87

Centro Cívico Juan de la Cierva

Plaza de las Provincias, 1
Teléfono: 91 202 79 86

Centro Cívico San Isidro

Calle Leoncio Rojas, 18
Teléfono: 91 202 79 85

SEGURIDAD CIUDADANA

Policía Local

Avenida Juan Carlos I, 24
Teléfono: 91 202 79 56 (092)

Policía Local Perales del Río

Avenida Sierra de Gredos, s/n
Teléfono: 91 684 80 62

Policía Local Judicial

Avenida Juan Carlos I, 8
Teléfono: 91 748 18 50

Policía Nacional

Calle Churruga, 6 y 8
Teléfono: 91 601 09 10 (091)

Guardia Civil

Calle Fuenlabrada, 42
Teléfono: 91 635 01 70 (062)

Protección Civil

Avenida Juan Carlos I, 24
Teléfono: 91 682 19 12

Bomberos

Carretera Getafe-Leganés
Teléfono: 91 696 08 62
Urgencias: 91 696 07 08

SANIDAD

Centro Municipal de Salud

Plaza Alcalde Juan Vergara, s/n
Teléfono: 91 202 79 62

Centro de Atención Integral a Drogodependencias (CAID)

Plaza Alcalde Juan Vergara, s/n
Teléfono: 91 202 79 61

Hospital Universitario

Carretera Getafe-Leganés

EDITA

Servicio de Comunicación Ayuntamiento de Getafe

Plaza de la Constitución, 1
28901 Getafe
Teléfono 91 202 79 22
prensa@ayto-getafe.org

getafe BOLETÍN MUNICIPAL Nº 46 MARZO/2022

IMPRESIÓN

Producciones MIC, SL

DISTRIBUCIÓN

AnunciARTE, SLU

DEPÓSITO LEGAL

M-3742-1975

TIRADA

65.000 ejemplares



SARA
Hernández
Barroso
ALCALDESA

La ilusión de crecer

Las últimas semanas han sido muy especiales en lo particular, pero también en lo general en esta gran ciudad llamada Getafe. Siento que el círculo se cierra, y aquella oportunidad tan maravillosa que nos regalaron mis padres a mi hermano y a mí educándonos en esta ciudad, ahora podré repetirla yo, mirando con mucha ilusión hacia el futuro.

Aprovecho este espacio para agradecer a todos y cada uno de los vecinos que de una u otra forma me habéis felicitado por mi reciente maternidad. Para mí es un orgullo ser una más de esas miles de madres getafenses que luchan para que esta sea una ciudad mejor para sus hijos y para el conjunto de quienes la conformamos.

En ese futuro es muy satisfactorio observar como otras muchas familias también consiguen cumplir sus sueños, incorporándose al mercado laboral y conquistando poco a poco cada uno de sus objetivos. Las cifras de empleo nos sitúan en niveles previos a la crisis económica de 2008 y eso es una victoria de todos, que pone en valor el esfuerzo de tantos años y de tantas personas.

Getafe es uno de los principales polos de empleo de Madrid, por nuestro pasado industrial, que poco a poco con el apoyo municipal busca nuevas metas y una

transformación. Pensamos y luchamos por una industria moderna, que ofrezca empleos de calidad y que también sea respetuosa con el medioambiente. Queremos ser además el centro del conocimiento del futuro, con empresas de base tecnológica que nos sitúen a la vanguardia de todo lo que está por venir.

En ese futuro también se acercan poco a poco proyectos tan ilusionantes como Getafe Río, que en estas semanas comienza con los primeros trabajos. Vamos a renaturalizar todo el margen del río Manzanares a su paso por Getafe, con más de 30.000 árboles y arbustos nuevos, para después habilitar el paso peatonal y ciclista de forma que podamos disfrutar más y mejor de nuestro entorno natural, en familia y pensando siempre en verde.

2022 será un año de cambios para Getafe, también para mí, porque después de dos años marcados por la pandemia y las emergencias sociales, muchos proyectos verán la luz por fin. Porque somos una ciudad siempre inconformista y siempre luchadora; porque se lo debemos a nuestros padres que transformaron un pueblo en una de las mejores ciudades de España; porque se lo debemos a nuestros hijos que van a construir aquí su propia historia.



LUIS DOMÍNGUEZ. CONCEJAL DE CULTURA

La importancia de las tradiciones

Después de dos años de pandemia, por fin en 2022 Getafe recupera gran parte de su ADN, a través de esas tradiciones que nos hacen únicos. Empezábamos hace apenas unos días con las fiestas de barrios, en San Isidro, y seguimos como no podía ser de otra forma con la Bajada de la Virgen de los Ángeles y todo lo que ello supone.

Decenas de miles de getafenses esperan deseosos el próximo 26 de mayo, para recuperar una celebración que lleva siglos arraigada al crecimiento de la propia ciudad. Desde hace meses venimos trabajando con la Congregación para colaborar como Ayuntamiento en una fecha que todos marcamos anualmente en nuestros calendarios.

Cultura y tradición se unen nuevamente en el desarrollo de las Fiestas Patronales, en las que recuperamos todos aquellos elementos con los que nos identificamos los getafenses, en torno a la celebración religiosa que programa la Congregación, pero sin renunciar a nuevas propuestas y escenarios con los que seguir creciendo, con música, ocio y mucha cultura en general.

Getafe es una ciudad que presume de su historiografía, más allá de ideologías o sectarismos aquí apostamos por la convivencia y la tolerancia, porque en esta ciudad cabemos todos y todos disfrutamos cuando se trata de celebrar lo nuestro.

Este año hacemos además un esfuerzo por acercar las Fiestas también a los barrios, especialmente aquellos más alejados, para que esos días de tradiciones todos y cada uno podamos participar del ambiente festivo y del orgullo de ser de Getafe.

Después de todo lo que hemos vivido con la pandemia, momentos tan especiales como los que llegarán estas semanas serán aún más emocionantes. Getafe vuelve a engalanarse para celebrar sus tradiciones y para celebrar la vida, porque aquí echamos raíces y seguimos hacia delante.



ALBA LEO PÉREZ. PORTAVOZ PODEMOS

Tu tejado puede ser la solución

Hay tres gravísimos problemas que estamos sufriendo con respecto a la energía que pueden solucionarse o, al menos, paliarse, con una sola medida.

En primer lugar, el cambio climático. Nuestro planeta está al borde del colapso por la emisión de gases contaminantes por la combustión de fósiles.

El segundo problema: el aumento de la pobreza energética. Hemos experimentado un ascenso de los precios de la luz que han multiplicado la vulnerabilidad de los hogares.

El tercero: la concentración en unas pocas manos del mercado eléctrico. Un obstáculo clave en el avance hacia una factura de la luz más justa.

Nuestra propuesta es sencilla: facilitar que todo el mundo pueda generar su propia energía limpia, sin depender de las eléctricas, a través del impulso de las Comunidades energéticas locales.

Una comunidad energética local es la unión voluntaria entre la ciudadanía, la administración o las empresas, para instalar paneles solares y distribuir toda esa energía entre los y las participantes de la comunidad.

Esto es algo revolucionario que puede cambiar el modelo eléctrico completamente.

Desde el Gobierno municipal ya tomamos medidas en este sentido. Aparte de impulsar la primera comunidad energética desde Gisa, nuestra ciudad tiene las mejores condiciones fiscales sobre el IBI por la instalación de placas solares: una bonificación de hasta el 30% en el IBI durante 10 años y un 95% el ICIO a aquellas construcciones u obras que apuesten por esta energía renovable.

También se ha creado una nueva oficina de la EMSV para asesorar a las personas interesadas en la Plaza Obispo Felipe Scío Riaza (Escolapios). Se puede contactar por email a infovivienda@emsvgetafe.org.

Todas debemos poner de nuestra parte para democratizar el modelo energético actual. Mientras estemos en el Gobierno, este va a ser el camino.



CARLOS GONZÁLEZ PEREIRA. PORTAVOZ PP

Ruta 76, más cerca de los vecinos

Arranca 'Ruta 76', iniciativa pionera con la que estaremos más cerca que nunca de los vecinos de Getafe. Se trata de dar un paso más en la política a pie de calle que venimos desarrollando desde el Partido Popular, y en mi caso, como portavoz del grupo municipal y diputado en la Asamblea de Madrid.

El objetivo es recorrer los más de 76 km cuadrados que conforma nuestra ciudad para explicar a los vecinos nuestra labor para mejorar Getafe, y sobre todo, escuchar sus necesidades, inquietudes y propuestas sobre la gestión municipal, sus calles y barrios.

También, para trasladar todos los avances que a través del Gobierno regional de Isabel Díaz Ayuso se están consiguiendo para Getafe, como la prolongación de la Línea 3 de Metro de Villaverde Alto a El Casar o la construcción de 1.029 viviendas de alquiler asequibles para jóvenes, entre otras.

Lamentablemente, Getafe padece muchos problemas por el mal gobierno socialista, que tiene abandonados los barrios, fríe a impuestos a los vecinos y dilapida el dinero de todos en autobombo, publicidad y enchufismos de amiguetes y afines al PSOE.

Todo ello junto al problema de la creciente inseguridad en nuestros barrios, máxima preocupación de la Policía Local y de los vecinos. Getafe es de las ciudades con más criminalidad del Sur, con una subida de los delitos de un 19% en el último año. Pero el Gobierno municipal mira para otro lado.

Frente a las nefastas y sectarias políticas socialistas, el Partido Popular es la alternativa real en Getafe, para aplicar las mismas políticas de progreso, bajadas de impuestos y Libertad de la presidenta Ayuso.

Somos el partido de la gente y de la solución de los problemas de nuestros vecinos. Por ello os animo getafenses a que nos acompañéis en esta ruta para traer el cambio necesario a Getafe.



MÓNICA COBO MAGAÑA. PORTAVOZ CIUDADANOS

Que sean unas muy felices fiestas para todos

¡Felices fiestas patronales, vecinos! O al menos, eso queremos desearos, confiando en que el Gobierno Municipal haya preparado con mucho mimo estas fechas tan esperadas después de los dos años de responsabilidad y restricciones que los getafenses habéis cumplido y que, desde estas breves líneas, me gustaría reconocer y felicitar.

Os merecéis una fiesta a la altura de la circunstancias. Todos tenemos ganas de disfrutar de nuestras calles, nuestras tradiciones y nuestros familiares y amigos. Y qué mejor forma que con una gran programación de eventos infantiles, verbenas y actuaciones de renombre que además, atraigan a otros vecinos de nuestra Comunidad para dar un impulso a comerciantes y hosteleros que tan mal lo han pasado durante la pandemia.

Por ello, estamos siguiendo muy de cerca la organización de las fiestas patronales con diferentes preguntas de fiscalización en los plenos.

Como el Gobierno Socialista no acostumbra a ser muy ambicioso, les preguntamos cómo era posible que a menos de un mes de la celebración de la tradicional bajada de la virgen, aún no hubiese ningún detalle sobre la misma, ni sobre los artistas, ni sobre los fuegos artificiales... ¡Organizar las fiestas a golpe de improvisación no es una opción!

Posteriormente, algunos hosteleros denunciaron en la prensa que el ejecutivo local pretende responsabilizarles de la seguridad en los entornos en los que se instalan las barras en la calle, algo que de ser cierto, sería injusto para ellos, pero también puede ser un riesgo para la seguridad de nuestros vecinos, que confían en estar protegidos por profesionales de la policía.

Queremos disfrutar de unas fiestas únicas e inolvidables, pero también seguras y que puedan ser vividas por todos los getafenses, y hemos trabajado para tratar de conseguirlo. ¡¡Disfrutadlas!!



JOSÉ MANUEL FERNÁNDEZ TESTA. PORTAVOZ VOX

Retirada de multas de pleno derecho

La maternidad es la etapa vital más importante en la vida de una mujer y el inicio de la creación de la base de la sociedad, que es la familia. El embarazo, la gestación, el parto, el cuidado y educación de los hijos condicionan de manera importante e irreversible la vida de las mujeres y tiene una relevancia máxima para la sociedad de la que forman parte. Servicios médicos, sociales y educativos a los que se dedican importantes recursos giran en torno a la reproducción humana y todo lo que implica para las familias y el desarrollo y continuidad de la sociedad.

Las dificultades económicas, el paro y la precariedad laboral, los bajos salarios y los altos precios de la vivienda están haciendo que la edad media del primer hijo en las mujeres españolas se siga retrasando y que se reduzca dramáticamente el número de hijos por familia. Todo ello nos aboca a un invierno demográfico de imprevisibles e indeseables consecuencias.

Todas estas situaciones sociales y económicas hacen que en un cierto número de casos, el embarazo sea un auténtico drama. Hablamos de mujeres en riesgo de exclusión social, solas y vulnerables, necesitadas de apoyo económico y psicológico, a las que se debería poder ofrecer protección y alternativas si desean y deciden ser madres.

En VOX apostamos siempre por la vida, por eso llevamos a pleno una propuesta llena de vida.

Una propuesta para crear un área de atención y ayuda a la mujer embarazada que debería estar integrada en la Concejalía de Bienestar Social, para trabajar en colaboración y coordinación con todas aquellas entidades privadas que tienen ese mismo objetivo, así como a la adecuada dotación de medios para ayudar a las mujeres que decidan continuar con su embarazo.

Esto no es importante para la izquierda, VOTÓ EN CONTRA.



JESÚS PÉREZ GÓMEZ. PORTAVOZ MÁS MADRID, COMPROMISO CON GETAFE

Recuperando el orgullo de barrio

Vuelven las fiestas de nuestros barrios, las fiestas de Getafe. Una ocasión en la que poder reunirnos de nuevo con nuestros vecinos y vecinas en las calles y disfrutar de un ambiente festivo tras estos duros años. Venimos de una época en la que nos hemos distanciado, hemos sufrido pérdidas irreparables y los ánimos han bajado. Necesitamos remontar, tenemos el derecho de ser felices de nuevo, recuperar la ilusión y volver a crear una comunidad fuerte en Getafe.

Vivir las tradicionales fiestas de San Isidro o comenzar una nueva experiencia en Los Molinos. Ir de la mítica fiesta del espárrago en Perales del Río a las populares de La Alhóndiga. Getafe está cargado de ocasiones para unirnos y crecer juntos. El Bercial, Las Margaritas, Sector III, Buenavista, Getafe Norte, Juan de La Cierva o Centro, nuestros espacios de convivencia donde durante años hemos creado el sentimiento y orgullo de barrio.

Frente a las políticas que buscan priorizar el individualismo y el egoísmo para conseguir un “divide y vencerás”, debemos ser fuertes y defender nuestros espacios públicos por y para la ciudadanía. Una democracia sana es la que escucha a su gente y fomenta la participación. Y ahí siempre nos vamos a encontrar, trabajando día a día, calle a calle, barrio a barrio. Escuchando y aprendiendo, proponiendo y mejorando, buscando la forma en la que construir un Getafe mejor.

Nos gustaría terminar esta columna invitándote a pasar por nuestra caseta de Más Madrid Compromiso con Getafe en el recinto ferial durante las próximas fiestas. Un momento muy especial e ilusionante para nuestro grupo ya que será la primera vez que estaremos presentes en las fiestas de Getafe y queremos reunirnos y disfrutar juntos del 3 al 12 de junio. Te esperamos. ¡Felices fiestas!



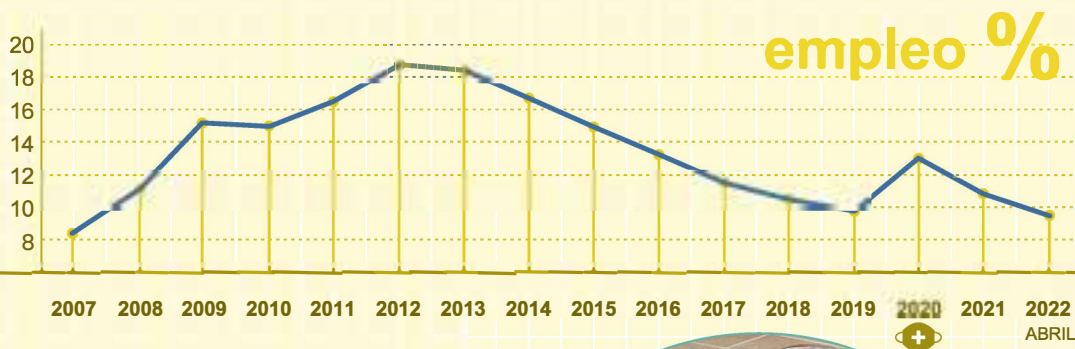
Getafe mejora los niveles de empleo de hace 15 años

En el año 2008 la crisis económica golpeó a todos los países del mundo, generando nuevas desigualdades y millones de despidos. Los vecinos de Getafe no fueron ajenos a aquella situación y cuando el año acababa la tasa de desempleo se situó en el 11'53% con más de 10.000 desempleados.

Ahora, tras haber superado las consecuencias de la pandemia, Getafe mejora incluso esos datos, con una tasa de desempleo inferior al 10% y 9.422 personas en búsqueda activa de empleo.

La diferencia entre los años 2008 y 2022 es que Getafe ha crecido en una cifra cercana a 30.000 vecinos, por lo que los últimos datos comparables son del año 2007 con solo 164.000 getafenses, frente a los 192.000 actuales.

El Ayuntamiento ha dispuesto 4.500.000 euros para contrataciones municipales en 2022



El presupuesto de la Agencia Local de Empleo y Formación (ALEF) se ha cuadruplicado desde 2015 con el actual Gobierno Municipal

ALEF contará con un catálogo de formación online propio

255 cursos particulares, tutorizados y con certificación

ALEF lleva tiempo trabajando con las empresas de la ciudad para crear un catálogo propio adaptado a la oferta real en Getafe, de forma que estos nuevos cursos sean realmente útiles a los vecinos. La mayoría de ellos serán online a través de una nueva plataforma de teleformación.

Más información próximamente en

alefgetafe.org



El Ayuntamiento contrata a otros 60 jóvenes

Son menores de 30 años, demandantes de empleo y no están cursando estudios. Ahora tienen una nueva oportunidad para adquirir conocimientos y experiencia, lo que les permitirá acceder al mercado laboral con más garantías en el futuro.

Durante esta experiencia, cobran el mismo salario que los trabajadores municipales con similares responsabilidades, reciben formación en ámbitos como trabajo en equipo, medioambiente, competencias digitales, prevención de riesgos laborales e igualdad y se preparan para los retos que están por venir.

385 contrataciones con formación en los últimos seis meses

GISA lidera la primera Comunidad Energética de Getafe

Los objetivos están claros: aunar esfuerzos; amortiguar las fluctuaciones del mercado eléctrico; hacer más eficiente y eficaz el consumo de energía; y reducir el coste para las empresas. Este proyecto piloto se enmarca dentro de los Fondos Europeos Next Generation, de los que el Ayuntamiento ya ha recibido 4.000.000 de euros para iniciativas de movilidad sostenible.

GISA ofrece además un programa específico sobre la reducción de la huella de carbono en la ciudad, hacia un Getafe más verde, a través de la modernización y transición ecológica del tejido industrial. También creará una asesoría energética para que las PYMES y autónomos puedan integrarse en este tipo de comunidades energéticas.

Junto a LYMA, IMDEA, FIDAMC, SISTEM, UNOLAB, APANID, CARSAN, PANIFICADORA POPULAR E INVERCARASA. Aquellas empresas que se quieran sumar pueden contactar con GISA

La transformación de la industria 4.0 es clave para el futuro

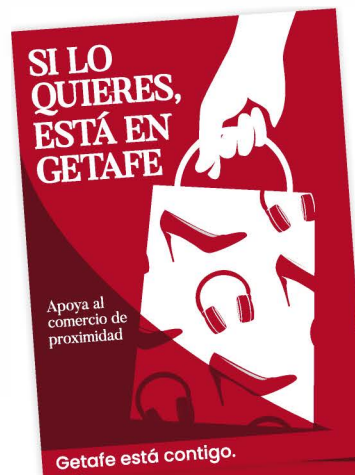
Getafe quiere protagonizar la transformación de la industria, conjugando experiencia y nuevas oportunidades, además de responsabilidad social y medioambiental. Estas aspiraciones se plasmarán el próximo 2 de junio en el II Congreso de Industria 4.0, donde los líderes del sector acudirán a la ciudad para sentar las bases de este futuro.

GISA está elaborando un informe sobre las potencialidades de Getafe que será presentado el 2 de junio

16 proyectos para fortalecer el pequeño comercio y la hostelería en 2022

GISA sigue desarrollando campañas de concienciación hacia los vecinos para que compren en Getafe y hacia las asociaciones de comerciantes para que pongan en valor sus productos y den a conocer sus negocios a todos los vecinos.

Hasta 400.000 euros en 2022 y más de 4.000.000 desde el inicio de la pandemia



CAMPAÑAS

Compra en tu barrio, Compra en Getafe esta Navidad; Plataforma Web Guía de Getafe; VII Feria Comercial; Feria Moda y Belleza; Mercado de Navidad; XI Edición Premios Puchero; Vídeo promocionales Comercio en cine de verano; No se tira nada; Compra tus sueños; De Cañas por Getafe; Tentempié Market Getafe; Plan de Digitalización para comercios; Ciclo formativo; Activa tu negocio en redes sociales; Tú la llevas!!; y Comercios con Alma 2ª Edición.



APARCAMIENTOS Y PLAZAS

Mejora de la seguridad de tres aparcamientos de concesión administrativa, situados bajo la plaza Barcelona; la plaza de Padre Blanco y la plaza de Sánchez Morate. También se añadirán nuevos elementos y se renovarán las propias plazas



CARRETERA DEL CEMENTERIO

Comienzan las obras de la carretera del cementerio. Incluirá doble circulación de vehículos, ampliación de las aceras y la accesibilidad una nueva área biosaludable para hacer deporte; y un novedoso carril para correr al aire libre. Esta renovada carretera quedará unida tras la recta con el desarrollo de Carpetania II cuando la Comunidad de Madrid decida retomar el proyecto.



CALLES CANARIO Y PALOMA

Continúan las mejoras en las calles de los pájaros en La Alhóndiga, más seguras y accesibles, eliminando barreras arquitectónicas



NUEVO PLAN ACERADO

Ha comenzado la renovación de aceras de la calle Madrid, y también se llevarán a cabo en las zonas de Kelvinator y Arroyo Culebro.



MÁS SOMBRA PARA EL VERANO

Colocadas nuevas pérgolas de la calle Ignacio Sánchez Coy; avenida de Salvador Allende; Plaza del Matadero; Plaza de Los Comuneros; y avenida Rocinante.

EL NUEVO POLIDEPORTIVO DE SAN ISIDRO

Viento en popa las obras de la primera fase, avanzando a muy buen ritmo para finalizar este año. El Ayuntamiento ya trabaja en la redacción del proyecto para la segunda fase

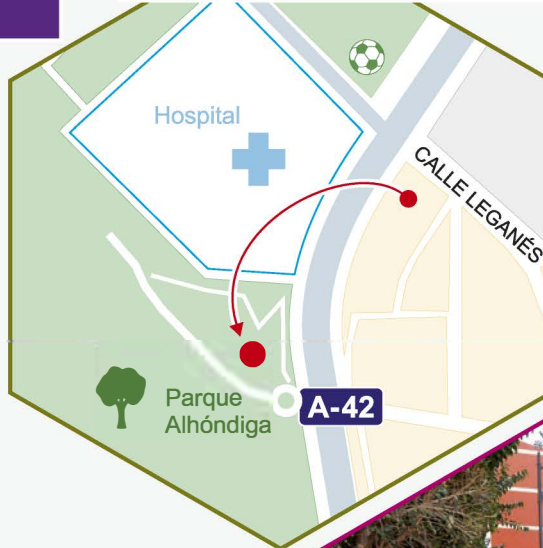
REMEDIACIÓN DEL APARCAMIENTO DEL APEADERO DE SECTOR III

El Ayuntamiento ha conseguido la autorización para reordenar este espacio, mejorando la accesibilidad, los flujos de tráfico y el mobiliario urbano. Recientemente se ha mejorado el acceso a través de Camino Viejo de Toledo.



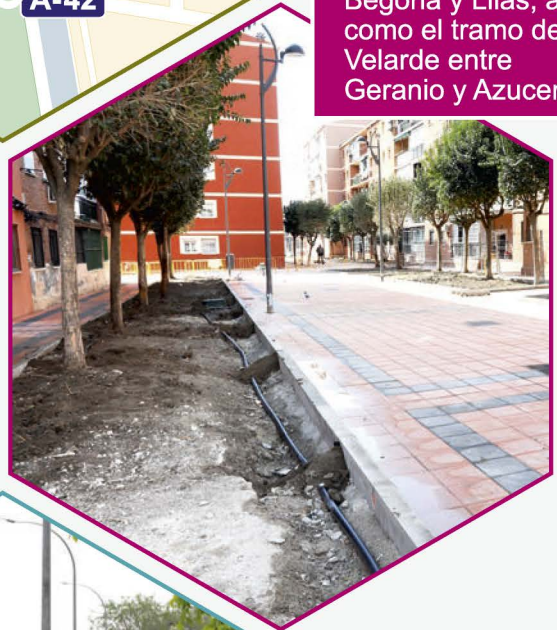
TRASLADO Y AMPLIACIÓN DEL ÁREA CANINA

De la avenida de los Reyes Católicos con calle Leganés, se traslada al área verde que se encuentra entre el Hospital de Getafe y el Parque Alhóndiga, para que los perros y sus dueños disfruten mejor de un mejor espacio garantizando la convivencia.



PLAN MARGARITAS III

Nuevas calles se unen a las mejoras: Lirios, Geranio, Nardos, Camelias, Begoña y Lilas, así como el tramo de Velarde entre Geranio y Azucena.



getafe.
se pone guapa



NOVEDOSAS ÁREAS SINGULARES DE JUEGO

Ha comenzado en el Parque de la Alhóndiga, la instalación de una cúpula de seis metros de altura con juegos y otras estructuras para 58 menores de diferentes edades. También se instalará otra similar próximamente en la Ciudad de los Niños



LA BARRERA ACÚSTICA MÁS CERCA

EL Ayuntamiento aprueba el proyecto del Ministerio de Transportes para que se liciten las obras, desde la actual barrera acústica en El Greco y hasta donde la A-42 comienza a elevarse frente al Hospital.

30.000 árboles y arbustos para renaturalizar el río Manzanares en Getafe

Getafe Río es el proyecto verde más importante que se desarrollará en los próximos meses en la ciudad, por lo que supone para el propio entorno natural, pero también para el disfrute de los vecinos.

El Ayuntamiento ha comenzado estos trabajos poniendo en valor precisamente la naturaleza, para ello se eliminarán aquellas especies alóctonas, para plantar nuevas especies autóctonas, según establece la ley de especies invasoras y la Confederación Hidrográfica El Tajo. Además se realizará una exhaustiva limpieza de residuos en este entorno que han sido depositados por personas incívicas o arrastrados por el propio río desde otras zonas de Madrid

LYMA se encargará de estos trabajos que darán paso al proyecto Getafe Río

Se realizarán diferentes jornadas de concienciación y plantación con las familias de la ciudad

Solicitadas nuevas inspecciones y sanciones a Corrugados

Por tercera vez en los cuatro primeros meses del año, el Ayuntamiento ha solicitado a la Comunidad de Madrid que ponga solución a los incumplimientos de la empresa Corrugados. La Autorización Ambiental Integrada que permite el funcionamiento de la empresa y que es deficiente como ya señaló Getafe, se concede y debe ser vigilada por el gobierno regional como se constata en diferentes informes sin que se haya hecho nada para solucionarlo hasta el momento.

Apuesta municipal para reutilizar los aparatos electrónicos

Con el nuevo convenio se adaptarán y reacondicionarán ordenadores de mesa y portátiles que donen vecinos y empresas, para que luego sean puesto a disposición de otros vecinos que no tengan acceso a este tipo de tecnología. LYMA también realizará donaciones de equipos electrónicos a menores de edad en situación de vulnerabilidad para que puedan utilizarlos en sus etapas educativas.

En 2021 los vecinos donaron más de 25.000 artículos al servicio Reutiliza de LYMA que no acabaron en el vertedero



Firmado un convenio con la Asociación Cultural la Kalle para fomentar la economía circular

Agentes de la Policía Local se han personado en el entorno para constatar emisiones de columnas de humo tras el aviso vecinal



15 toneladas menos de CO2 gracias a las nuevas farolas

La nueva instalación de 176 farolas en la ciudad supone además un ahorro municipal de más de 25.000 euros en energía. Estas luces led consumen un 75% menos de energía y se instalarán también próximamente en el barrio de Getafe Norte, con otra importante reducción de emisiones a la atmósfera.



La EMSV trabaja ya en el proyecto para construir 48 nuevas viviendas públicas para alquiler y venta en el paseo de la Estación.



Con la convocatoria de ayudas para ascensores de 2022, el Ayuntamiento supera los 2.000.000 de euros de estas subvenciones desde 2015

Asesoramiento a comunidades de vecinos para la instalación de placas solares

El objetivo es que las comunidades conozcan los beneficios de esta energía renovable, que ya es habitual en muchas viviendas unifamiliares de Getafe. Así se les informará sobre posibles ubicaciones, los trámites legales, y las actuales ayudas estatales que existen.

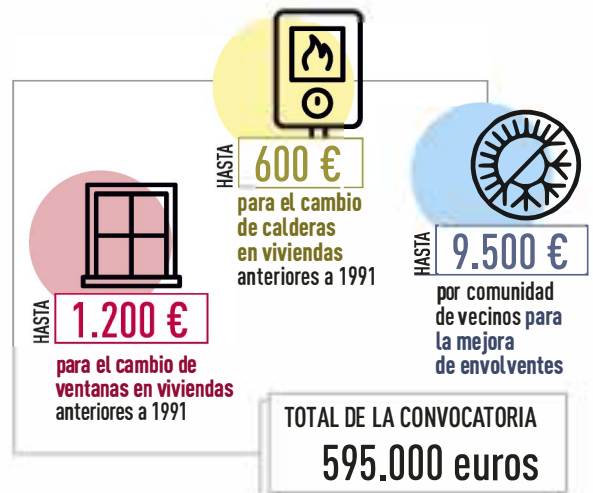
El Ayuntamiento elaborará además un informe para establecer aquellos edificios municipales susceptibles de contar con placas solares, buscando impulsar las Comunidades Energéticas Locales como ya hace GISA en el ámbito empresarial.

La EMSV cuenta con un servicio de asesoramiento energético residencial

Getafe ya cuenta con bonificaciones del 30% del IBI durante diez años con un máximo de 400 euros al realizar estas instalaciones

Más presupuesto para mejorar la eficiencia energética en viviendas particulares

El bienestar particular comienza en nuestras propias casas, por eso el Ayuntamiento quiere ayudar a mejorar la eficiencia energética de las viviendas de Getafe. Estas ayudas replican una iniciativa similar al proyecto europeo 'EPIU Hogares Saludables' que está interviniendo en pisos y comunidades de vecinos de La Alhóndiga y Las Margaritas.



La convocatoria se anunciará a través de getafe.es y en redes sociales municipales



El proyecto europeo 'EPIU Hogares Saludables' estuvo presente en el Congreso Nacional de Arquitectura Avanzada y Construcción 4.0



La Comunidad de Madrid lo cerró en la pandemia

El Gobierno local apoya las mejoras de las condiciones que está reclamando el personal sanitario

El Ayuntamiento solicita la inmediata la reapertura del SUAP de avenida de Los Ángeles

Con la situación de la pandemia la Comunidad de Madrid cerró uno de los centros sanitarios más utilizados por los getafenses, el Servicio de Urgencias de Atención Primaria (SUAP) en avenida de Los Ángeles. Según ha informado la presidenta regional este servicio podría no reabrir nunca, puesto que está valorando cerrarlo de forma definitiva.

Importante colapso en el Hospital de Getafe por este cierre que puede convertirse en definitivo

El Gobierno Municipal está en contra de esta decisión que perjudica a los vecinos de Getafe y vuelve a dejar al personal sanitario en una situación de contrariedad, como ha sucedido recientemente con el despido de centenares de trabajadores del Hospital.



semana de la salud de Getafe

Bajo el lema 'Ríe cuando puedas, llora cuando lo necesites', se realizaron diferentes actividades entre las de información y concienciación como talleres, conferencias y visitas a través de las entidades de la ciudad



La delegación de Salud ha organizado las I Jornadas sobre 'Atención a la Vulnerabilidad' mientras el Gobierno Municipal está ultimando un Plan de Salud Mental para Getafe

Nuevo protocolo para actuar en situaciones de insalubridad

Coordinación entre Salud, Policía Local, Bienestar Social y los Servicios Jurídicos

Cuando un vecino de Getafe sufre algún problema de acumulación de objetos o animales, como se identifican en los síndromes de Diógenes y del Arca de Noé, el Ayuntamiento acude para mediar y evitar que la situación pueda convertirse en un problema de salud pública. Ahora se ha protocolizado estas actuaciones, para ser más eficaces tanto en la ayuda que puedan requerir estas personas, como en las circunstancias que suponen para los vecinos que lo sufren y por supuesto para los animales cuando se trata de estos casos.



Mejoras en 19 colegios públicos este verano

El Ayuntamiento está explicando a la comunidad educativa de estos colegios públicos, las obras que va a realizar este verano, y consensuando cuáles se pueden iniciar antes sin perjudicar la calidad educativa y el bienestar del alumnado.

El Plan Colegios invertirá 13.000.000 de euros en esta legislatura

Cambio de calderas en 10 colegios para completar la totalidad de estos centros públicos de la ciudad

Mejora de la fachada de 4 colegios

Remodelación de carpintería, gimnasios, postas, porches, patios y cerramientos en 11 colegios



Ampliación del servicio de Ludotecas para el próximo curso

Pasará a ser diario en vez de en días alternos, ofreciendo solución a las familias que no tienen acceso a otros recursos educativos

El objetivo es que ninguna familia se quede sin poder ofrecer educación temprana así como un espacio de cuidado a sus hijos, de manera que se garanticen los derechos de los pequeños, y que las familias puedan conciliar su vida familiar y laboral, para que nadie se quede atrás. Este servicio también ayuda a la detección de necesidades tempranas, tanto educativas como de vulnerabilidad social. Se ofrece en los centros cívicos de El Bercial y La Alhóndiga, de septiembre a junio, según el calendario escolar, para niños y niñas de 1 a 3 años

Mejorando los programas municipales de Apoyo Educativo

Ofrecen refuerzo con las familias, apoyo en habilidades, refuerzo en materias como matemáticas y lengua, y refuerzo para niños con dificultades específicas del aprendizaje y trastornos generalizados del desarrollo. Destinados a niños y jóvenes entre 6 y 14 años escolarizados en Centros de Educación Primaria e Institutos de Educación Secundaria de Getafe. Algunos de estos alumnos cuentan con un diagnóstico reconocido, como dificultad del desarrollo madurativo, TEA, TDHA, o déficit de atención.

Se ofrece en los ocho centros cívicos y en dos institutos de educación secundaria, en función de las necesidades que se detectan





180 estudiantes participan en el taller de orientación 'Rompiendo estereotipos de género en lo académico y profesional' para elegir sin sentirse limitados por estereotipos de género con la participación de una estudiante de Mecánica; una tornera; la científica Cristina Robas, el poeta Mario Obrero; un profesor y un empresario de Getafe



La ciudad es pionera con el programa municipal Contigo



CASA DE LAS PERSONAS MAYORES

 Calle Manzana, 12 - local 3
 91 202 79 68
 L-V de 10:00-13:00 horas
 programacontigo@ayto-getafe.org



Los mayores marchan contra la soledad no deseada

Las personas mayores de Getafe volvieron a salir a la calle para demostrar todo lo aprendido en el actual curso de actividades. Se hicieron demostraciones físicas, culturales y de habilidades, pero sobre todo se reivindicó el papel de las personas mayores en la sociedad.

La soledad no deseada es uno de los mayores problemas sociales que sufriremos en el futuro en todo el mundo y por desgracia en Getafe esas situaciones ya se dan. Por eso el Ayuntamiento creó el programa Contigo, para trabajar desde el ámbito profesional y con la colaboración de personas voluntarias, en evitar que se rompan los lazos sociales, en ofrecer oportunidades a los mayores y que sigan disfrutando y viviendo la ciudad que ayudaron a levantar.



Más tecnología para llegar a más mayores

El Ayuntamiento atiende ya a 80 vecinos y cuenta con 25 voluntarios



21 personas reciben terapia en sus televisores cada semana con un proyecto pionero en España

85 vecinos cuentan con un reloj municipal geolocalizado por la Policía Local para ofrecer tranquilidad a sus familias

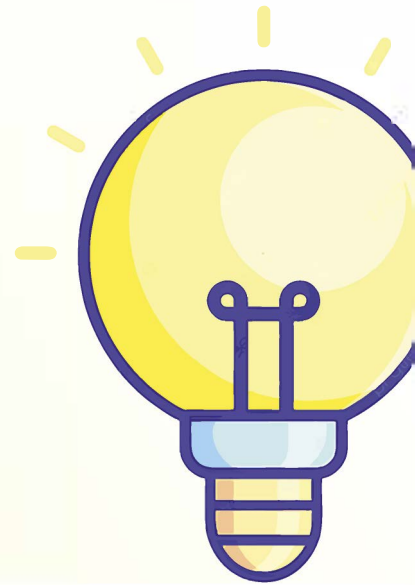
12 Se adquieren gafas de realidad virtual para realizar nuevas terapias

APORTACIÓN POR CADA MENÚ

ANTES	AHORA
1,05 €	0,85 €
2,10 €	1,71 €
3,16 €	2,56 €
4,21 €	3,42 €
5,26 €	4,27 €

Mejora el servicio de Comida a Domicilio

Se reduce el precio de los menús sin variar la calidad ni los productos de los mismos



Más información próximamente en getafe.es, redes sociales municipales y los Servicios Sociales

Desde los 400 hasta los 600 euros

INCREMENTO SOBRE EL IMPORTE DE LA AYUDA

20% si la unidad familiar es monomarental o monoparental

20% a víctimas de violencia de género

20% por cada miembro con discapacidad igual o superior al 65% o con reconocimiento de dependencia en grados II o III

15% acreditando pensión de jubilación, y más los vecinos con pensiones mínimas

5% a perceptores de subsidios o prestaciones que hayan participado en acciones de empleo promovidas por los Servicios Sociales de Getafe o por ALEF

En 2022 se incrementan un 33% las ayudas para suministros

El nuevo Centro de Día de San Isidro atenderá a cerca de 400 personas



Mientras el obispado ha comenzado las obras en Getafe Norte para su traslado, el Ayuntamiento ya cuenta con el proyecto que dará paso a las obras para transformar el edificio de la calle Almendro en un nuevo espacio para las personas mayores.

El centro contará con tres plantas hábiles y accesibles, con un Centro de Día en la planta baja, y salas de actividades y atención en las plantas 1 y 2.

Acogerá también actividades municipales y el programa de Respiro Familiar

De
POESÍA

Jóvenes y grandes del género en el Festival De Poesía Por Getafe

Un año más pero una edición especial, la séptima de este Festival, en la que se ha podido disfrutar de la poesía a través de distintas actividades, a la vez que homenajear a José Hierro.



José Hierro
1922 ~ 2022
Centenario

La ciudad celebra el Centenario del poeta José Hierro



El ganador de la categoría especial tendrá pase directo a la semifinal del Festival Internacional del Cante de las Minas. Ganadores de otros años en La Unión, actuarán también en Getafe

Xatafi
Flamenco

Nace el Festival Xatafi Flamenco

Getafe quiere configurarse como referente internacional de guitarra de acompañamiento al cante con este Festival en el que se compete en 3 categorías, Palos sin compás; Palos con compás y una tercera que tiene como objetivo rescatar palos de flamenco poco empleados, retando a aspirantes a preparar piezas como Caña o Polo, Zambra y Mariana. Se celebrará el 30 de junio, 2 y 3 de julio.

El Foro de la Cultura elige a la Fundación José Hierro como pregonera de las Fiestas Patronales 2022

Eventos literarios y culturales y publicaciones a nivel nacional e internacional, como la exposición 'Cuanto sé de mí. José Hierro en su centenario (1922-2022)', o el curso extenso en la Universidad Internacional Menéndez Pelayo 'Leer a Hierro en el siglo XXI', jalonan una programación anual, que ofrece una ocasión única para redimensionar la obra y figura humana del artista tan ligado a la ciudad.

Getafe, ciudad respetuosa con las personas mayores

Consulta la Carta de Servicios
para las Personas Mayores



TELEASISTENCIA
RELOJES DE
GEOLOCALIZACIÓN
VIDEOATENCIÓN
PROGRAMA CONTIGO,
CONTRA LA SOLEDAD
NO DESEADA
VIAJES TERAPÉUTICOS
Y CULTURALES
OFERTA DE ACTIVIDAD
FÍSICA
TALLERES DE
ACTIVIDADES
SERVICIO DE AYUDA A
DOMICILIO
SERVICIO DE RESPIRO
FAMILIAR
AYUDAS A LA
REHABILITACIÓN DE
VIVIENDAS



Getafe te cuida.

masculinidades

Talleres sobre masculinidad para jóvenes

El Centro de Mujer e Igualdad imparte esta formación, orientada a familias y a profesionales de la educación e intervención social. Establece los diferentes enfoques existentes en el trabajo con hombres, así como las actitudes, creencias y valores intrínsecos a la masculinidad, poniendo especial foco en el proceso de socialización.

Ofrecen herramientas de intervención en materia de igualdad y comunicación no violenta

Aprobadas las subvenciones para la promoción de la igualdad

Se destinarán a proyectos de promoción de la salud y calidad de vida de las mujeres; corresponsabilidad y conciliación; prevención de la violencia de género; socialización en igualdad; empoderamiento de las mujeres y eliminación de la discriminación por diversidad sexual. Así Getafe destina un total de 45.000 euros a todas aquellas actividades que promuevan la igualdad entre mujeres y hombres, consolidando así el incremento que se hizo el pasado año.

Favorecen la participación de todos los colectivos que promueven la igualdad

Nuevos talleres para mujeres víctimas de violencia de género

Texto: A través del arte y la gestión de las emociones se han iniciado dos nuevos talleres para ayudar en la recuperación física y emocional de estas mujeres, dentro del programa integral de ayuda a mujeres víctimas de violencia de género, se trata por una parte de un espacio de creación y acción y por otra, de autocuidados.

Todas las participantes son atendidas previamente en el Centro Municipal de Mujer e Igualdad, por el personal del Punto Municipal del Observatorio Regional de la Violencia de Género



Primer encuentro de la Red de Alumnado Ayudante para la Igualdad

La ciudad acogió el primer encuentro RAYI, para crear una red interinstitutos en Getafe, activa por la igualdad y contra las violencias machistas a través de la ayuda entre iguales. Getafe cumple así la nueva ley educativa del Gobierno de España que marca la necesidad de fortalecer las capacidades afectivas del alumnado en todos los ámbitos de la personalidad y en sus relaciones con los demás, así como rechazar la violencia, los prejuicios, los comportamientos sexistas y resolver pacíficamente los conflictos.

Para la prevención de las violencias machistas tanto en el alumnado de Secundaria como en Formación Profesional





092 - 112



Unas fiestas seguras

Después de dos años sin Fiestas Patronales, la Policía Local de Getafe ha preparado un dispositivo coordinado con el resto de Fuerzas y Cuerpos de Seguridad, así como con Protección Civil, la delegación de Cultura y la Congregación Nuestra Señora de Los Ángeles.

La zona de barras contará con controles de acceso por parte de Policía Local

Los agentes de Policía Local contarán además de con las habituales patrullas a pie o en vehículos, con las unidades canina y de drones, para vigilar mejor las diferentes zonas de la ciudad y seguir apostando por la convivencia desde la prevención.



Los coches de Policía Local se renuevan

Los vehículos que adquiera la Policía Local a partir de ahora, cumplirán con la nueva normativa de la Comunidad de Madrid en lo que respecta a su señalética, que homogeniza a todos los municipios de la región con un estilo similar para que sean

Tres nuevos vehículos patrulla híbridos

Policía Local y Nacional vuelven a ofrecer consejos a los mayores

Una vez superadas las principales restricciones por la pandemia, agentes de la Policía Local y el Cuerpo Nacional de Policía, han vuelto a los barrios de Getafe para aconsejar, especialmente a las personas mayores, sobre cómo evitar posibles delitos.



Estas charlas se han centrado especialmente en los delitos y estafas cometidos a través de internet y las redes sociales



El mapa web europeo de la juventud destaca las actividades de Getafe Joven



2022 es el Año Europeo de la Juventud y pone el foco sobre la importancia de la juventud europea para construir un futuro mejor: más ecológico, más inclusivo y digital

Esta iniciativa de la Unión Europea recoge actividades y eventos durante el año. Getafe cuenta con propuestas nuevas y otras habituales en su programación, en las que los jóvenes toman el protagonismo, con espacios para la educación en valores y el intercambio de experiencias. Getafe es el ayuntamiento de la Comunidad de Madrid que más proyectos tiene en este mapa europeo, al que se puede acceder a través de #EuropeanYearOfYouth.

Getafe aparece con Los Juegos de la Igualdad

Jornadas de Empleabilidad para Jóvenes y
Jornadas de Orientación para Formación Profesional

Sesiones de Orientación Universitaria y Profesional

Actividades de la BIJ202

Yincana 'Sigue la pista'

Actividades del SIAJ para el Día Europeo de la Información Juvenil



Apoyo a los jóvenes con subvenciones para las actividades de sus asociaciones

17.000 euros para la programación anual de actividades y 13.000 euros para campamentos de verano, pero el objetivo va más allá, se trata de promover programas que posibiliten la autonomía y la igualdad de oportunidades de la juventud y la infancia; el contacto con la naturaleza y facilitar la conciliación. Priorizan también la empleabilidad, los hábitos saludables y la prevención de enfermedades de transmisión sexual, embarazos no deseados, drogas, alcohol, tabaquismo y trastornos alimentarios. Así como la convivencia; la igualdad; el movimiento asociativo juvenil; la creación artística y la organización de cursos.



3 programas en los I Encuentros Regionales de Corresponsales Juveniles

Junto a unos 100 corresponsales de la Comunidad de Madrid, han participado los getafenses, en estos Encuentros en Buitrago de Lozoya. Estos jóvenes colaboran con los servicios municipales difundiendo la información interesante para sus compañeros y viceversa. En esta ocasión, han compartido experiencias con sus homólogos, creando una red regional de corresponsales juveniles. El programa de Getafe cuenta actualmente con 33 jóvenes que además se comunican con la concejala de Juventud y alcaldesa de Getafe, a través del programa 'Habla con ellas'.

Getafe ha compartido sus proyectos 'EnRédate con Getafe', 'Habla con ellas' y 'Figura inspiradora 2022'

*El Ayuntamiento
destinará
520.00 euros*



Incremento del 48% en ayudas para entidades deportivas

Deportes de equipo:
competiciones nacionales e
internacionales 156.000 €

Gimnasias y Artes marciales
78.000 €

Fútbol 7, Fútbol 11 y Fútbol sala
72.800 €

Deportes de equipo:
competiciones comunitarias
o regionales 62.400 €

Atletismo y Ciclismo 52.000 €

Deportes minoritarios y
fomento de las actividades
deportivas en barrios 52.000 €

Deportes de raqueta y pala
46.800 €



Volvieron las pedaladas solidarias de la Fiesta de la Bici

Los getafenses volvían a salir a la calle con sus bicicletas el pasado 15 de mayo, con más ganas que nunca, conmemorando la 40ª Fiesta de la Bicicleta y la Rueda, y mostrando una vez más su solidaridad, con una recaudación que se destinará a la ONG 'Save the Children' para reforzar el trabajo que realiza en Ucrania.

**fiesta
de la
bici
y la rueda
2022**



Se completará el cambio de césped de todos los campos de fútbol

Las mejoras realizadas en los dos últimos años en instalaciones, se amplían tras aprobar nuevas inversiones para la sustitución del césped de los campos de fútbol del polideportivo Giner de los Ríos y del polideportivo de Perales del Río. Los trabajos contarán con certificación FIFA y FIFA Quality PRO.



Nuevos cerramientos para mejorar la seguridad en instalaciones deportivas

152.500 euros para el cerramiento perimetral de otras tres instalaciones municipales, el polideportivo Cerro Buenavista; el polideportivo El Bercial y las nuevas pistas deportivas de uso libre de avenida Mariano Moreno el Músico, también en este barrio, garantizando el respeto a los horarios de uso y el buen estado de las mismas.



Habrà nuevo equipamiento deportivo en parques y plazas

Con importantes novedades como la instalación de protectores acolchados en los campos de fútbol y la creación de campos de fútbol-tenis. También se instalarán nuevas canastas de baloncesto; mesas de tenis de mesa y sistemas de postes y redes parabalones en parques y plazas, y 4 porterías de fútbol-11 y 8 de fútbol-7 en el Polideportivo Juan de la Cierva.



40 años de centros cívicos en Getafe



40 años de centros cívicos

Getafe conmemora este hito trabajando el nuevo modelo de centros cívicos para el futuro, contando con todos, usuarios, las diferentes delegaciones que realizan actividades; y con asociaciones y entidades. Tras el verano, habrá una exposición itinerante por todos los centros cívicos con fotografías de estos 40 años. La celebración culminará con un Acto Central en el Teatro Federico García Lorca.



Los nuevos retos de la salud mental fue el tema protagonista de las XII Jornadas del Voluntariado de Getafe, celebradas en la Universidad Carlos III, con un especial reconocimiento a la Plataforma del Voluntariado de la ciudad.



Getafe celebró su V Feria de Asociaciones, que se recuperaba tras la pandemia, con más de 40 asociaciones que ofrecieron sus talleres; espectáculos; demostraciones y cuentacuentos, en la Plaza de la Constitución.



getafe.
ucrania



7.620 EUROS RECOGIDOS EN EL CONCIERTO BENÉFICO PARA UCRANIA, PARA LA LABOR DE SAVE DE CHILDREN SOBRE EL TERRENO



LA FERIA COMERCIA ORGANIZADA POR ACOEG VOLVIÓ A ACERCAR A LOS CIUDADANOS A NUESTRO COMERCIO DE PROXIMIDAD



LAS ALCALDESA Y ALCALDES DEL SUR DE MADRID SE UNEN A LOS SINDICATOS CCOO Y UGT PARA RECLAMAR MÁS SERVICIOS A LA CIUDADANÍA

GETAFE CLAMABA CONTRA EL TERRORISMO Y LA VIOLENCIA, CON UN CONCIERTO HOMENAJE POR EL DÍA EUROPEO DE LAS VÍCTIMAS DEL TERRORISMO, OFRECIDO POR LA ORQUESTA DE CUERDA DE LA ESCUELA MUNICIPAL DE MÚSICA MAESTRO GOMBAU.



VOLVIERON LAS FIESTAS DE BARRIO CON SAN ISIDRO

VISITA A LA EMPRESA INSTALADA EN GETAFE 'ENVAPRO, QUE FABRICA LOS RECIPIENTES QUE EL CHEF JOSÉ ANDRÉS ENVÍA CON COMIDA PARA AYUDAR A UCRANIA.



FIESTAS LOCALES

**disfruta
getafe.
2022**



GETAFE
AYUNTAMIENTO



26 MAYO - 12 JUNIO