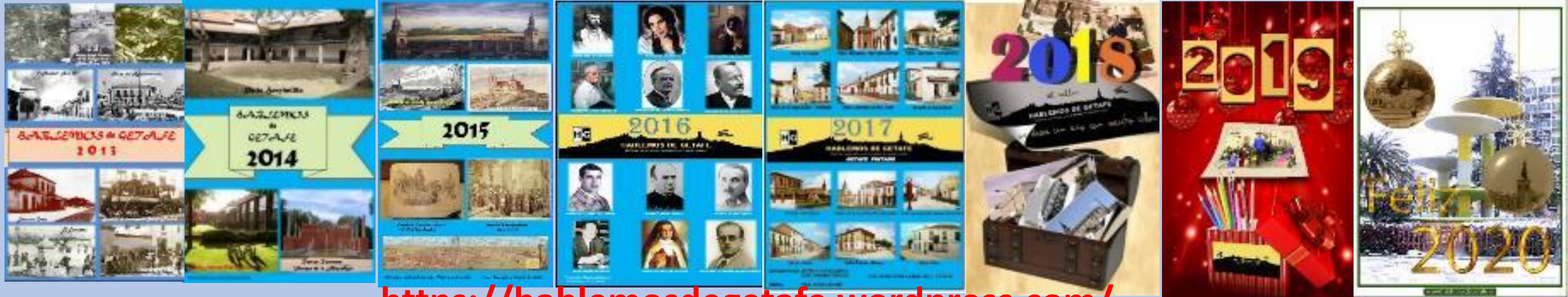




HABLEMOS DE GETAFE

Historias, personajes y curiosidades de nuestro pueblo



<https://hablemosdegetafe.wordpress.com/>

<https://www.facebook.com/Hablemos-De-Getafe-1416203748634010/>



SESIÓN 3 : EDAD ANTIGUA Y EDAD MEDIA EN GETAFE



LOS ROMANOS “NOS PONEN EN EL MAPA”

NOS LEGAN:

- UN IDIOMA
- UNA RELIGIÓN
- UNA CULTURA
- UNA ESTRUCTURA POLÍTICA
- UNA RED DE CALZADAS

GETAFE EN LA EDAD ANTIGUA

Desde la aparición de la escritura hasta la caída del Imperio Romano de Occidente por las invasiones Bárbaras. Estudia la historia de los pueblos de Oriente, Grecia y Roma

LOS CARPETANOS NUESTROS ANTEPASADOS

Casi toda la Mancha
Desde s. IV grandes
poblados fortificados en
lugares estratégicos de
control de rutas
Complutum (Alcalá de
Henares), Consabura
(Consuegra), Toletum
(Toledo)...

Influencia de vetones y
lusitanos

Tardía celtización



C
E
L
T
I
B
E
R
I
A



Iberos, celtas, fenicios,...

Los cartagineses

Los **cartagineses** procedían del norte de África, con capital en Cartago. Una antigua colonia fenicia (en la actual Túnez) había crecido y había formado un fuerte ejército

Extendieron sus dominios por el norte de África y por la península ibérica, aunque competían con el futuro imperio romano



LA COLONIZACION FENICIA Y CARTAGINESA EN EL MEDITERRANEO OCCIDENTAL



- Utica Ciudades y factorías fenicias y cartaginesas
- Roma Otros centros urbanos
- Area de colonización e influencia fenicia
- El imperio cartaginés en vísperas de la segunda guerra púnica



Guerras celtíbero-lusitanas





LOS ROMANOS: UN IDIOMA + UNA RELIGIÓN + UNA CULTURA+ UNA ESTRUCTURA



LOS ROMANOS: UN IDIOMA + UNA RELIGIÓN + UNA CULTURA+ UNA ESTRUCTURA

Muerte de Viriato, obra de José de Madrazo





Diocleciano año 298

LOS ROMANOS: UN IDIOMA + UNA RELIGIÓN + UNA CULTURA+ UNA ESTRUCTURA

CIUDADES ROMANAS EN HISPANIA



LOS ROMANOS NOS COLOCAN EN EL CAMINO PARA LLEGAR A SER CIUDAD

Calzadas romanas en Hispania



LOS ROMANOS: NOS COLOCAN EN EL CAMINO PARA LLEGAR A SER CIUDAD



LOS ROMANOS “NOS PONEN EN EL MAPA”

NOS LEGAN:

- UN IDIOMA
- UNA RELIGIÓN
- UNA CULTURA
- UNA ESTRUCTURA POLÍTICA
- UNA RED DE CALZADAS

Orígenes de getafe:

CRÓNICA GENERAL DE SUS PUEBLOS **GETAFE 1890** POR DON JUAN FRANCISCO
GASCÓN

Por aquel tiempo habitaron el centro de nuestra nación las tropas imperiales, con cuyos soldados licenciados y las hijas de los celtíberos, se formó la familia hispano-romana, que participaba de la independencia y bravura de la tribu primitiva y tomó del pueblo itálico el idioma, la religión y el gobierno.

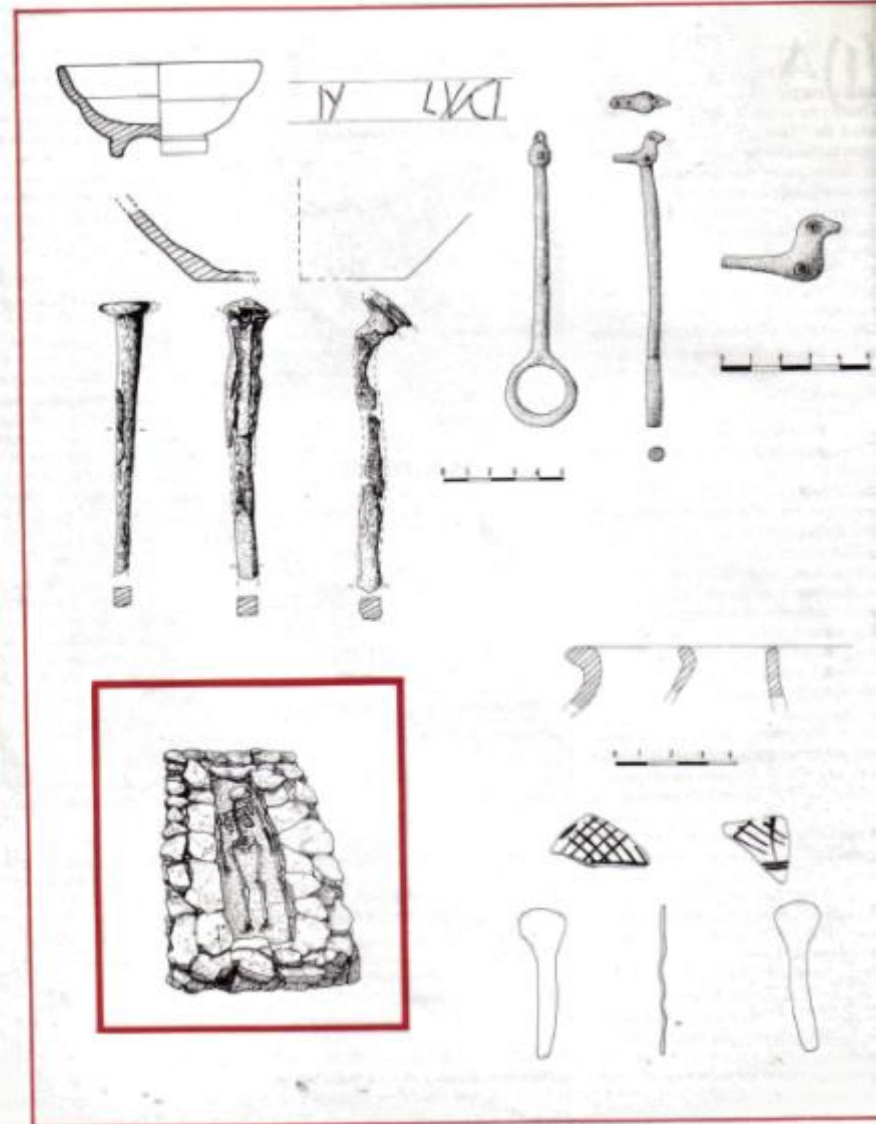
Es muy lógico suponer que Getafe, como todos los pueblos antiguos, tiene un común origen, y que, formando parte de la provincia de Madrid, su historia es la historia de esta provincia, su origen el mismo, y, como la provincia de Madrid, como parte de la región habitada por la numerosa tribu celtibérica, no tiene más historia que la historia propia de la región central de España, no es aventurado afirmar que el pueblo de **Getafe tiene su nacimiento en la época de las luchas entre cartagineses y romanos.**

*Mientras nosotros, no por simples conjeturas, sino por deducciones históricas de un, orden lógico, y por el testimonio irrecusable de inscripciones, monedas, documentos y medallas, afirmamos que **Getafe fue fundado por los romanos**, á la vez que lo fueron los pueblos de Titulcia, Carabaña, Arganda y Talamanca (La antigua Mantua de los romanos, según las más aceptables Crónicas.), **otros admiten que el pueblo de Getafe fue fundado por los árabes** en los comienzos de su dominación, á la vez que **Valdemorillo, Vallecas, Meco y Pinto.***

GETAFE -LA TORRECILLA VILLA ROMANA



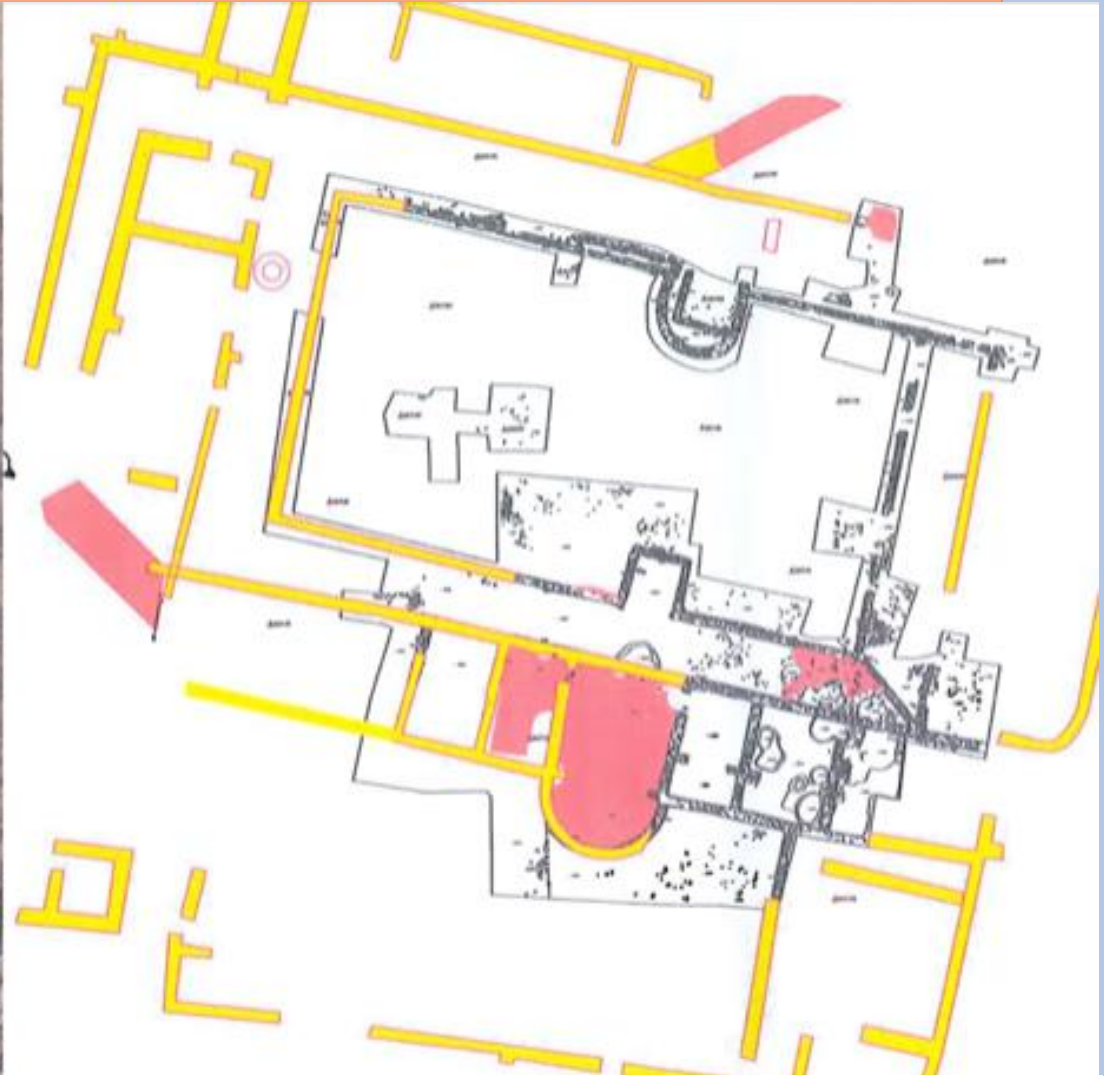
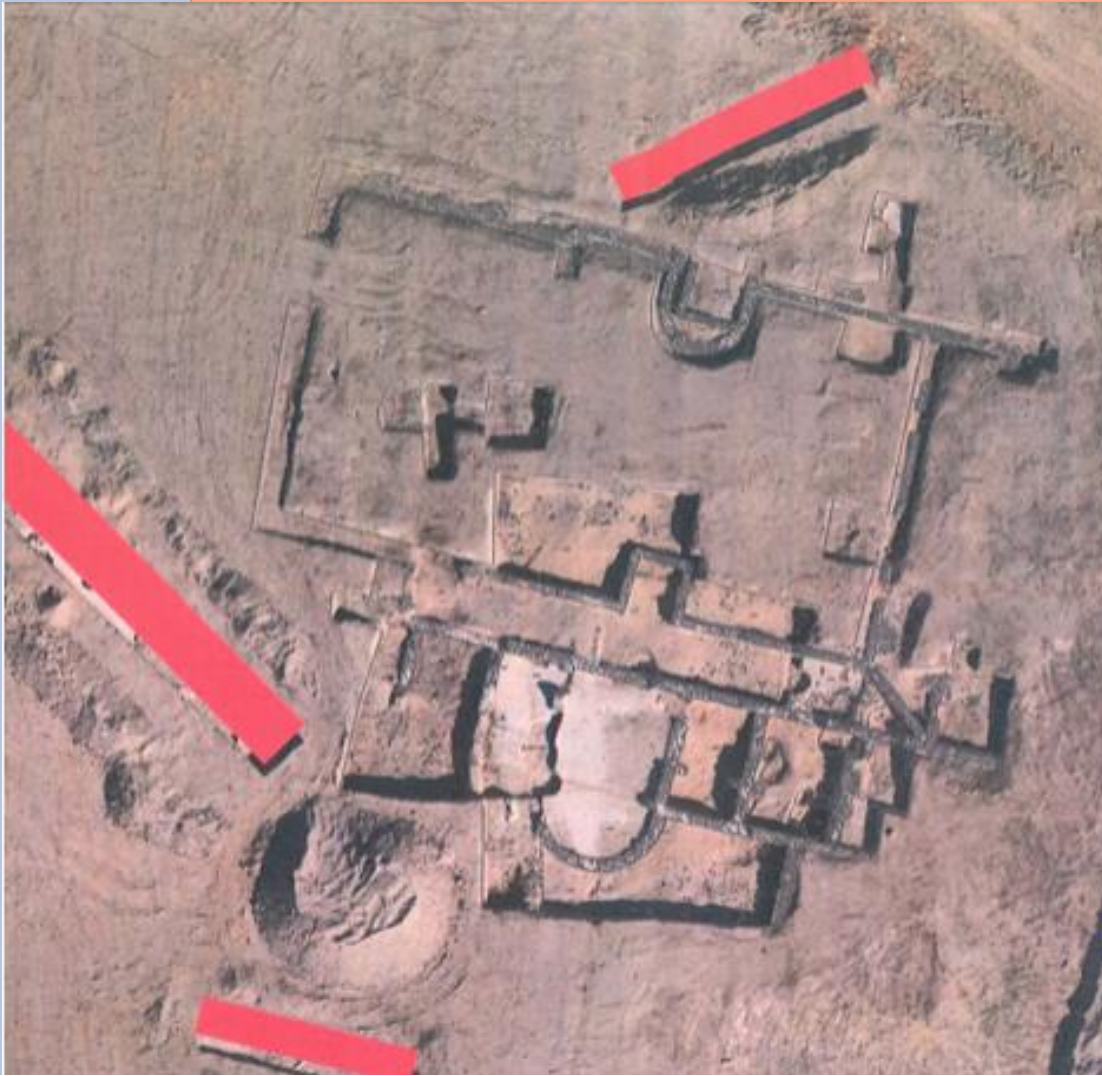
EL POBLAMIENTO ROMANO EN GETAFE (I)



GETAFE –LA TORRECILLA VILLA ROMANA



GETAFE –LA TORRECILLA VILLA ROMANA



<https://www.elindependiente.com/tendencias/2017/03/02/el-hallazgo-de-un-mosaico-romano-enfrenta-a-una-vecina-de-getafe-con-la-comunidad/>

GETAFE –LA TORRECILLA VILLA ROMANA

<https://www.arquex.es/>



GETAFE –LA TORRECILLA VILLA ROMANA

https://www.arquex.es/images/portfolio-img8_large.JPG



GETAFE –LA TORRECILLA VILLA ROMANA

<https://www.ucm.es/data/cont/docs/3-2016-12-14-Arqueometría%20y%20Análisis%20Arqueológico.pdf>

Villa romana de La Torrecilla (Madrid).
Detección de estructuras no visibles mediante Georradar 3D. Trabajo encargado por la empresa ARQUEx y la Comunidad de Madrid.

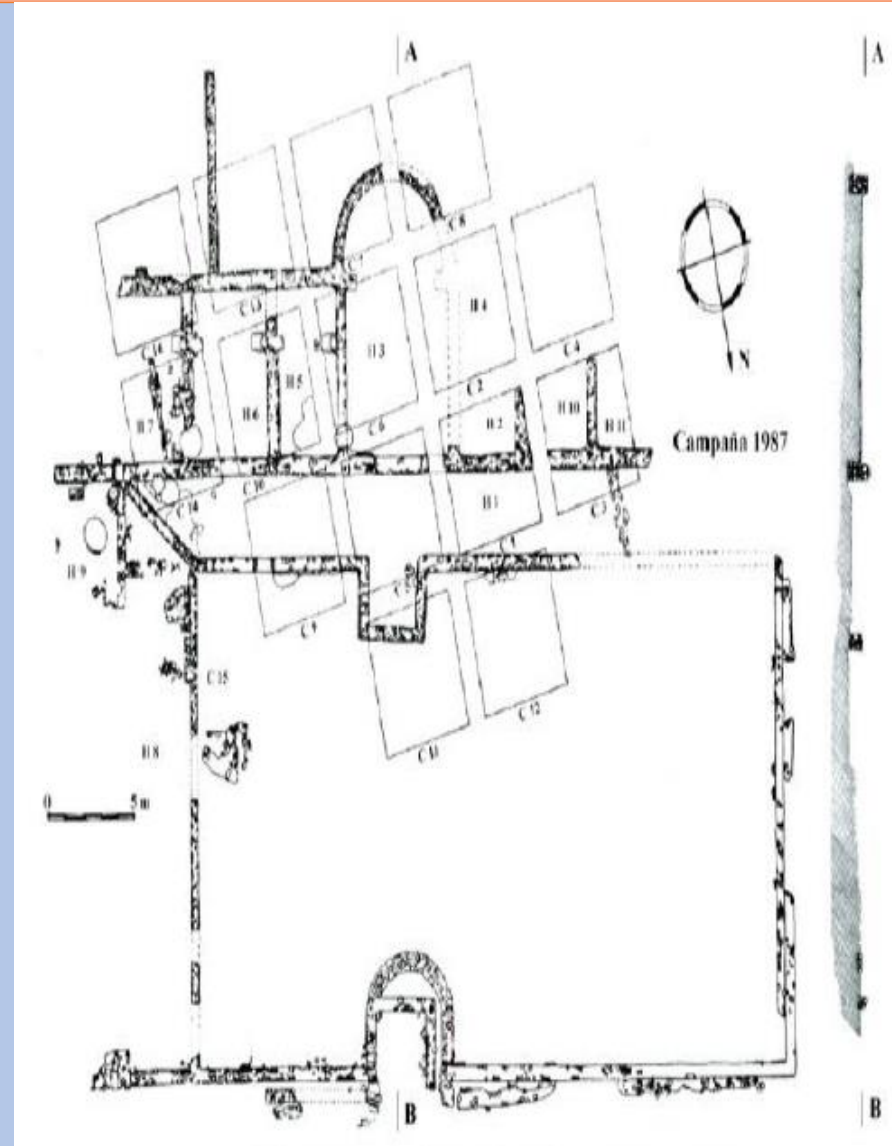
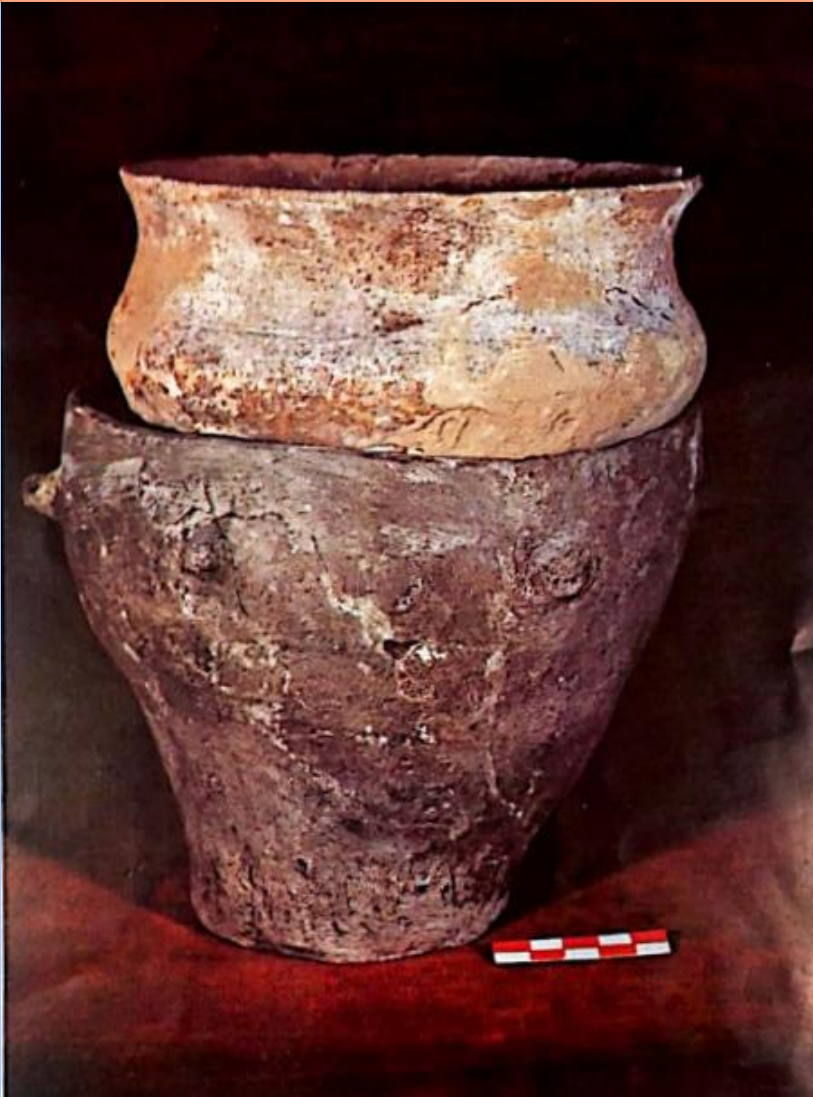


GETAFE –LA TORRECILLA VILLA ROMANA

<https://www.ucm.es/data/cont/docs/3-2016-12-14-Arqueometría%20y%20Análisis%20Arqueológico.pdf>



GETAFE –LA TORRECILLA VILLA ROMANA



GETAFE –LA TORRECILLA VILLA ROMANA



GETAFE -LA TORRECILLA VILLA ROMANA 1981



GETAFE –LA TORRECILLA VILLA ROMANA

11-11-2012



GETAFE –LA TORRECILLA VILLA ROMANA



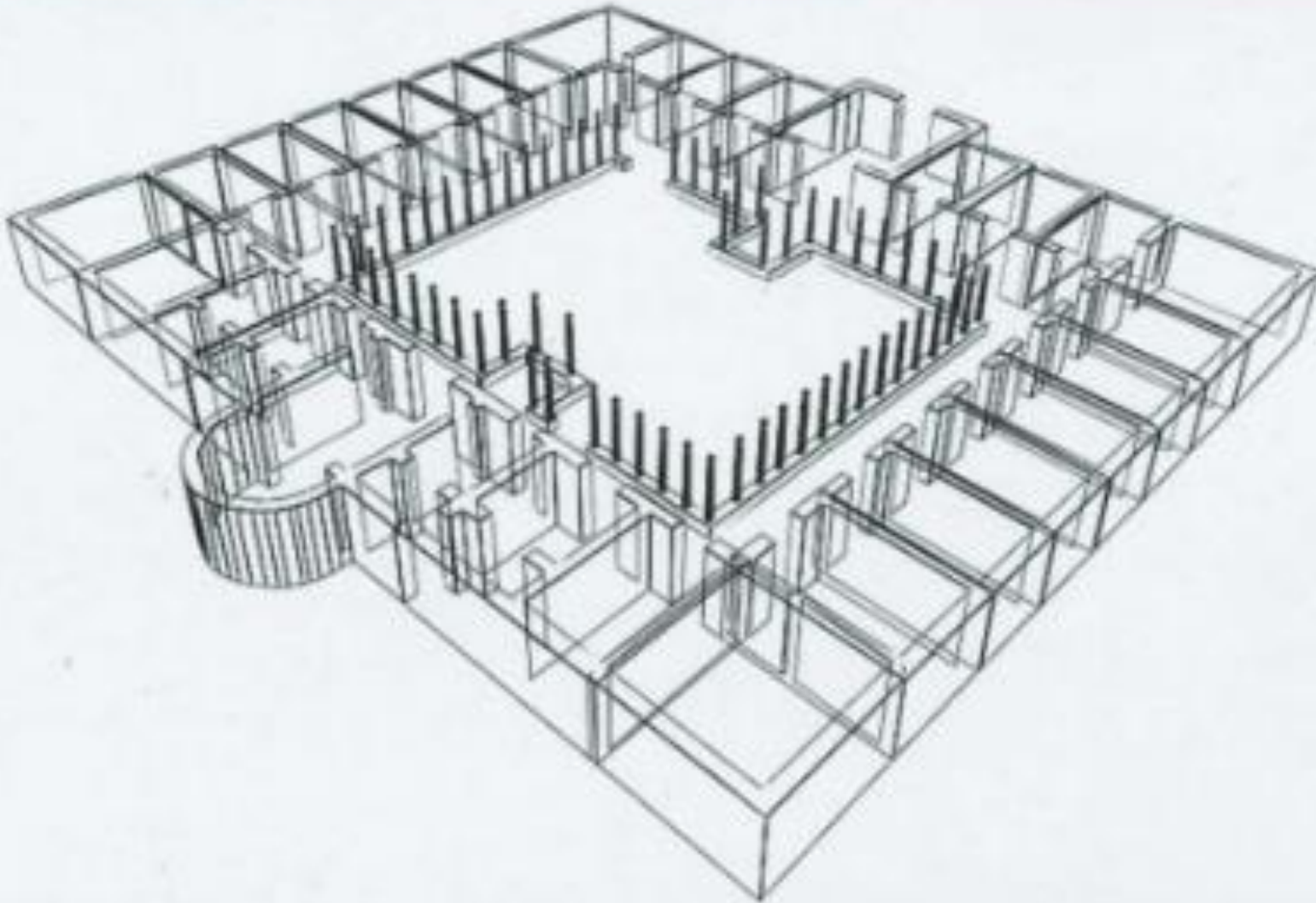
11-11-2012

GETAFE -LA TORRECILLA VILLA ROMANA

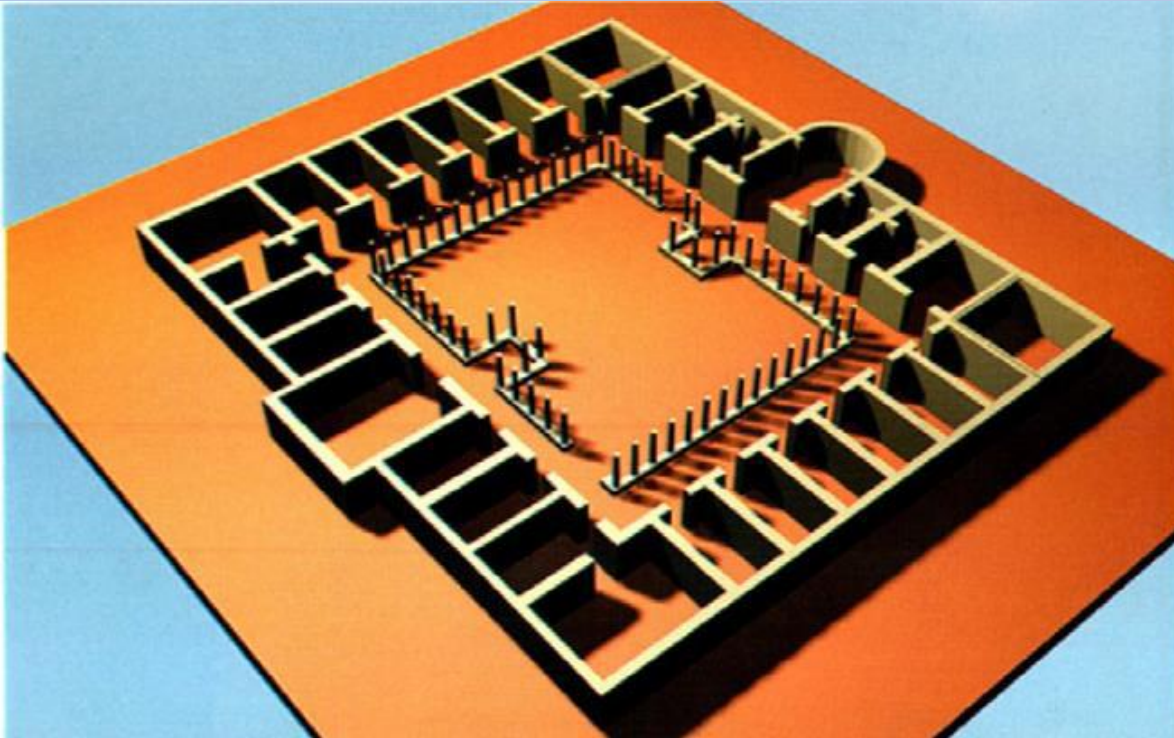
25-04-2013



GETAFE –LA TORRECILLA VILLA ROMANA



GETAFE –LA TORRECILLA VILLA ROMANA



CON LOS ROMANOS ENTRAMOS EN LA CULTURA OCCIDENTAL Y EUROPEA COMO CIUDADANOS DEL IMPERIO

LÍMITS DE L'IMPERI ROMÀ EN EL SEGLE II D.C.



GETAFE EN LA EDAD MEDIA

Desde la caída del Imperio Romano de Occidente hasta la caída del Imperio romano de Oriente, debido a la Toma de Constantinopla por lo turcos, en el año de 1453, según unos historiadores, o hasta el descubrimiento de América, en 1492 según otros.



CON LAS INVASIONES BÁRBARAS LLEGAN LOS VISIGODOS



El Reino visigodo durante el reinado de Alarico II (c. 500).

Capital	Tolosa Narbona Barcelona Toledo
Idioma principal	Latín popular
Otros idiomas	Romance, gótico, otros dialectos germanos como orientales (Vándalo o Burgundio), bajogermánicas (Franco) y altogermanicos (Suevo), etc.
Religión	Arrianismo (418-589) Catolicismo (589-711) ¹
Gobierno	Monarquía
Rey de los visigodos	
• 415-418	Walia
• 710-711	Rodrigo
Historia	
• Foedus con Roma	418
• Batalla de Vouillé	507
• Conversión al catolicismo	589
• Batalla de Guadalete	711

CON LAS INVASIONES BÁRBARAS LLEGAN LOS VISIGODOS

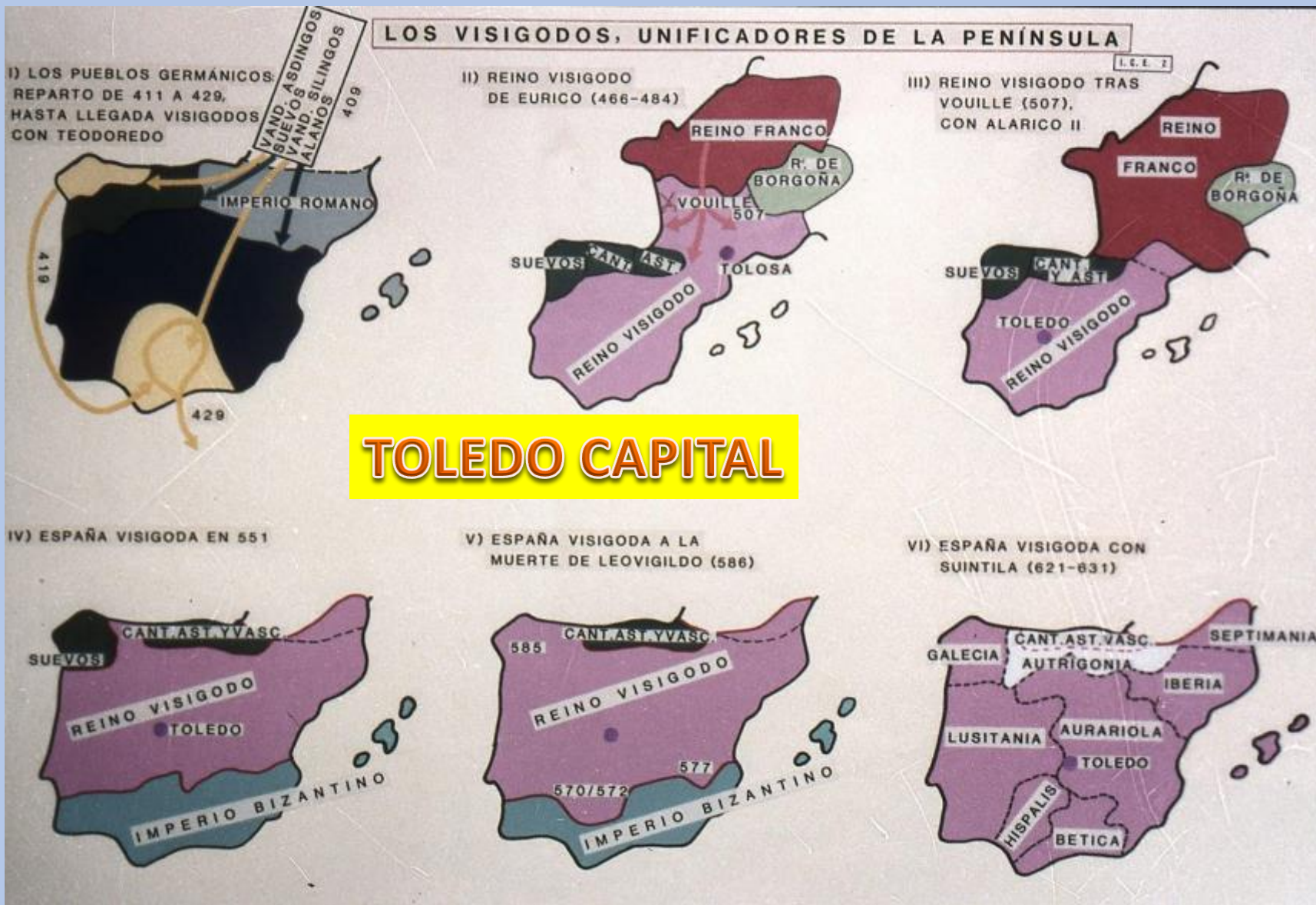


CON LAS INVASIONES BÁRBARAS LLEGAN LOS VISIGODOS

- En Hispania los visigodos establecieron un reino con capital en **TOLEDO** que unificó progresivamente todos los territorios de la península.
- El reino visigodo perduró hasta el **siglo VIII**



CON LAS INVASIONES BÁRBARAS LLEGAN LOS VISIGODOS

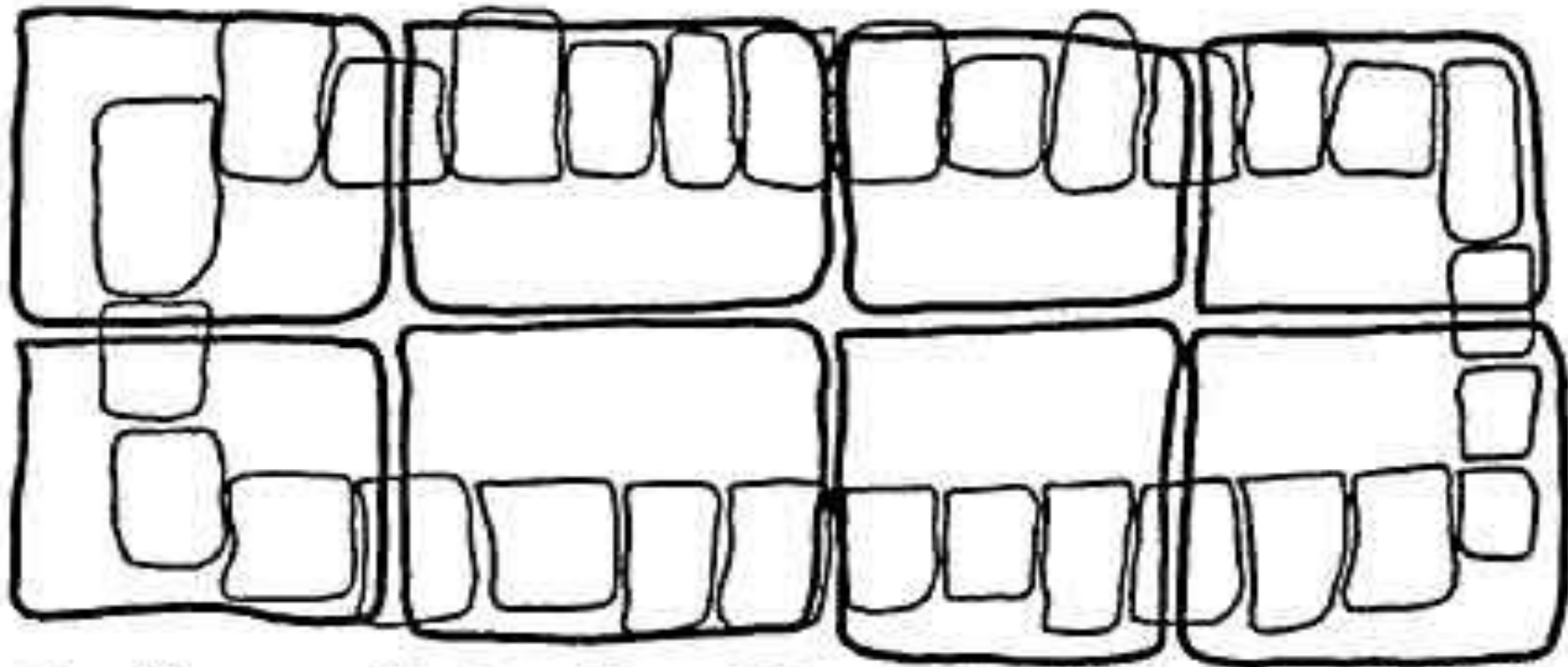


- **LOS VISIGODOS SON UNA MONARQUÍA ELECTIVA**
- **ERAN POCOS Y EN CONTINUAS PELEAS ENTRE ELLOS**
- **SIENDO ARRIANOS, TRAS RECAREDO, MANTIENEN LA RELIGIÓN CATÓLICA**
- **MANTIENEN EL IDIOMA ..**
- **SITÚAN SU CAPITAL EN TOLEDO**



Reconstrucción de la tumba 16 de El Jardinillo (Getafe, Madrid). Época romana tardía/visigoda. Finales siglo IV-siglo V.

GETAFE- RESTOS ARQUEOLÓGICOS VISIGODOS



<http://www.parquelineal.es> ~ Grupo de Investigadores del Parque Lineal (GIPL)

Tumba característica visigoda como las halladas en el Jardincillo o la Torrecilla



**GETAFE: RESTOS
ARQUEOLÓGICOS
VISIGODOS**

*Excavación
del cementerio
visigodo
de El Jardinillo
(Getafe).*

AÑO 711

CONQUISTA MUSULMANA



El rey Don Rodrigo arengando a sus tropas en la batalla de Guadalete, de Bernardo Blanco. 1871. (Museo del Prado, Madrid).





REINO DE
ASTURIAS

IMPERIO
CAROLINGIO

CALIFATO OMEYA

Oviedo

Toulouse

Narbona

Zaragoza

Barcelona

Toledo

Valencia

Lisboa

Sevilla

Córdoba

Gibraltar



Después de siete siglos de cultura romano/visigoda y tres de religión cristiana, por disputas en la elección del heredero del rey visigodo Witiza, los witicianos pidieron ayuda a los islamistas Tariq y Muza que, tras la batalla de Guadalete en 711, en dos años, conquistarán la península Ibérica para ponerla bajo el Califato de Bagdad.

En el año 929 Abderramán III instaura el Califato de Córdoba.

Para algunos historiadores, primera vez que existe un estado / nación “español” independiente.(929 a 1031).

Orígenes de getafe

“Guía de Madrid y su provincia. Andrés Madrid Pérez 1888”

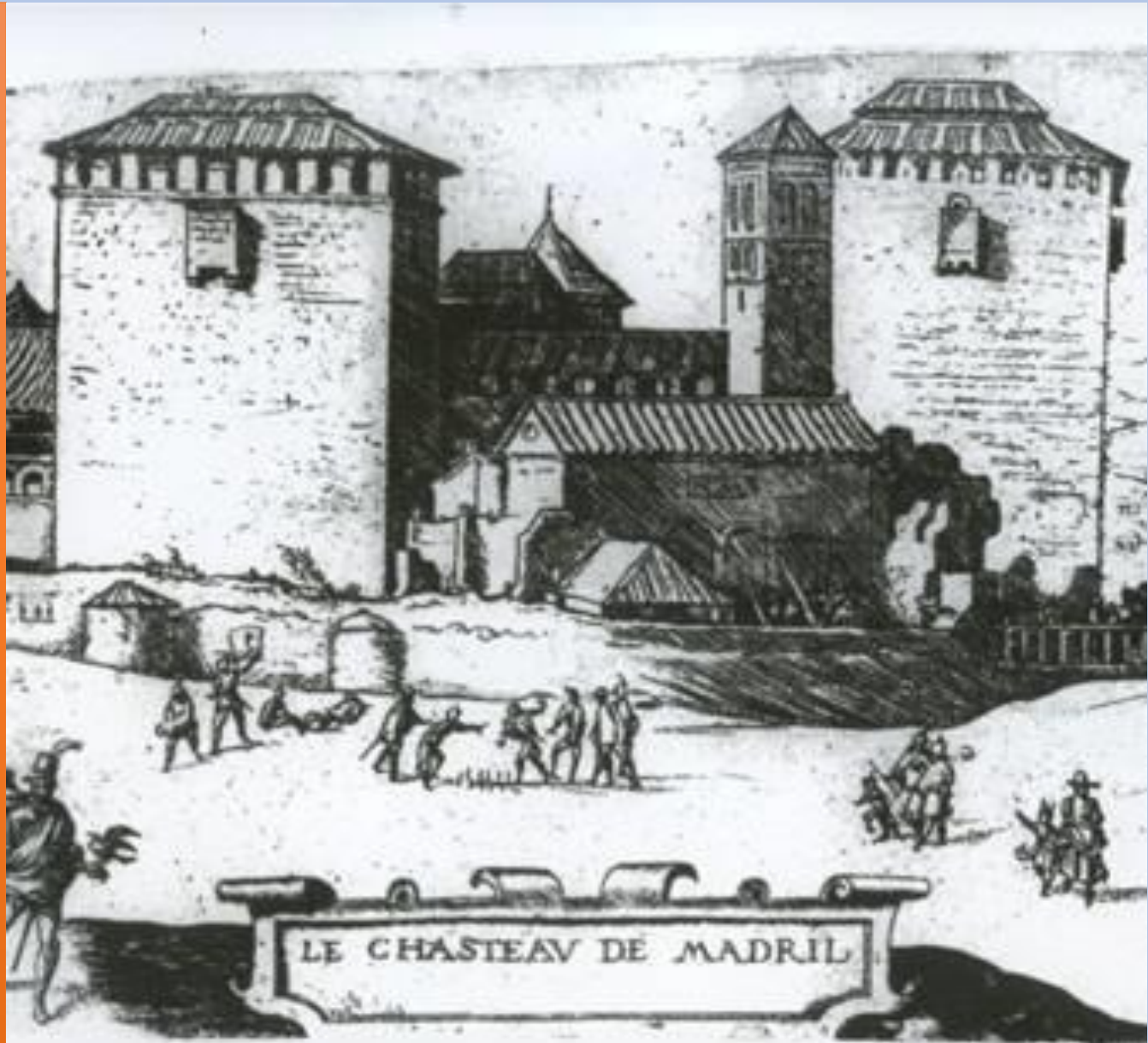
Dueños los árabes de nuestra Península, se dedicaron á construir fortalezas que guardasen los puertos y desfiladeros de las montañas, castillos que protegiesen la defensa de las llanuras, edificando varios pueblos en las inmediaciones para poder vivir en sociedad.

Díganlo si no Valdemoro, Valdemorillo, Vallecas, Meco, Pinto, Getafe, etc., y tantos otros pueblos que por aquella época se fundaron en esta provincia.



AÑO 790 en AL-ANDALUS

**Alcázar de Madrid:
fundado por el emir
musulmán
Muhammad
ben Abd al
Rahmman
entre los años
850 y 866 con
una función
puramente
militar**



Alcázar de Madrid: fundado por el emir musulmán Muhammad ben Abd al Rahmman entre los años 850 y 866 con una función puramente militar



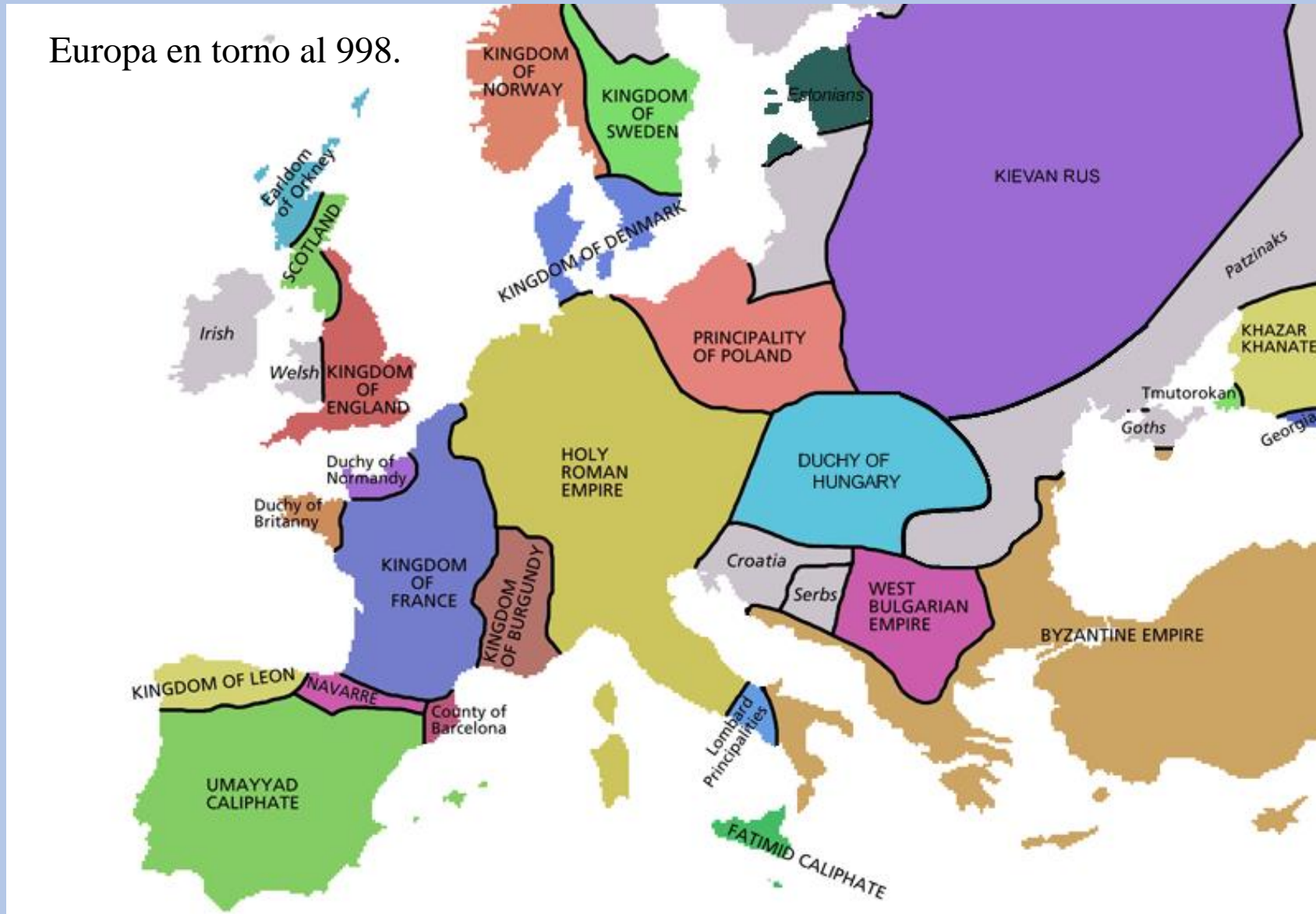
Época musulmana de Getafe

Durante la época islámica existían en el actual territorio getafense los poblados de **Zurita, Acedinos, Ayuden, Covanubles, Perales, Torre de Valcrespín y Alarnes**; la toponimia árabe de algunas de estas aldeas parece indudable.





Europa en torno al 998.



https://upload.wikimedia.org/wikipedia/commons/9/95/Europe_map_998.PNG

AÑO 1086

“quien ganó la tierra de los moros tenemos oído decir que el Rey Don Alonso que dicen de la mano horadada, que ganó a Toledo, que él sería el que ganaría a estas tierras.”

RELACIONES HISTÓRICO-GEOGRÁFICAS-ESTADÍSTICAS DE GETAFE MANDADAS HACER POR FELIPE II, SEGÚN EL INTERROGATORIO DE 1575

AÑO 1086

“quien ganó la tierra de los moros tenemos oído decir que el Rey Don Alonso que dicen de la mano horadada, que ganó a Toledo, que él sería el que ganaría a estas tierras.”





Dice la tradición toledana que Alfonso VI huyendo de su hermano Sancho II, después de escaparse de su prisión en el monasterio de Sahagún disfrazado de monje, vino a refugiarse con el rey moro de Toledo, Al-Mamun, el cual le acogió de corazón y le ofreció para su residencia el palacio de Galiana, a la orilla del Tajo. Entre ambos hubo un acuerdo, el moro le trataría fielmente y le proporcionaría todo lo necesario para que no le faltara de nada en su estancia en Toledo, el cristiano juro ser leal y ayudarlo en lo que necesitase y claro esta no salir de los límites de la ciudad sin su licencia.

La vida de Alfonso era muy desahogada y tranquila, sus principales diversiones eran la caza, paseos por los bellos parajes de Toledo, charlar con los hombres más cultos del reino de Al-Mamun y por su puesto los torneos.

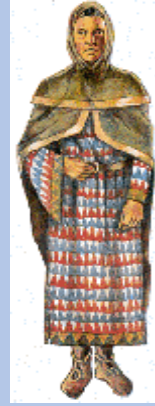
Al-Mamun acudió un día al palacio de Galiana invitado por Alfonso a un ágape, con el rey musulmán acudieron también consejeros y hombres de confianza. Después de la comida la conversación entre estos discurrió hacia la ciudad de Toledo, se afirmaba su gran fortaleza e inexpugnabilidad. Estaban platicando sobre el tema cuando Al-Mamun con rostro preocupado se levanto y salió al jardín, inmediatamente detrás de él salieron sus hombres de confianza y consejeros. Como era la hora de la siesta y hacía calor se sentaron debajo de unos árboles sobre la jugosa y fresca hierba. De esta forma tras sentarse empezaron a hablar sobre los puntos débiles de Toledo, y ahí fue cuando se suscito una conversación, unos decían que Toledo jamás podía ser tomado por la fuerza mientras otros afirmaban que si quitasen el abastecimiento durante 7 años seguidos tomando los campos viñedos y arboledas, todos asintieron pero llegaron a la conclusión de que necesitarían gran gasto de soldados y dinero para poder durante siete años realizarlo. Mientras esto discutían Alfonso desde lejos les oía discutir pero el tono de estos era muy bajo decidió acercarse a unos matorrales que estaban cerca y tumbarse para escuchar lo que decían y así lo hizo.

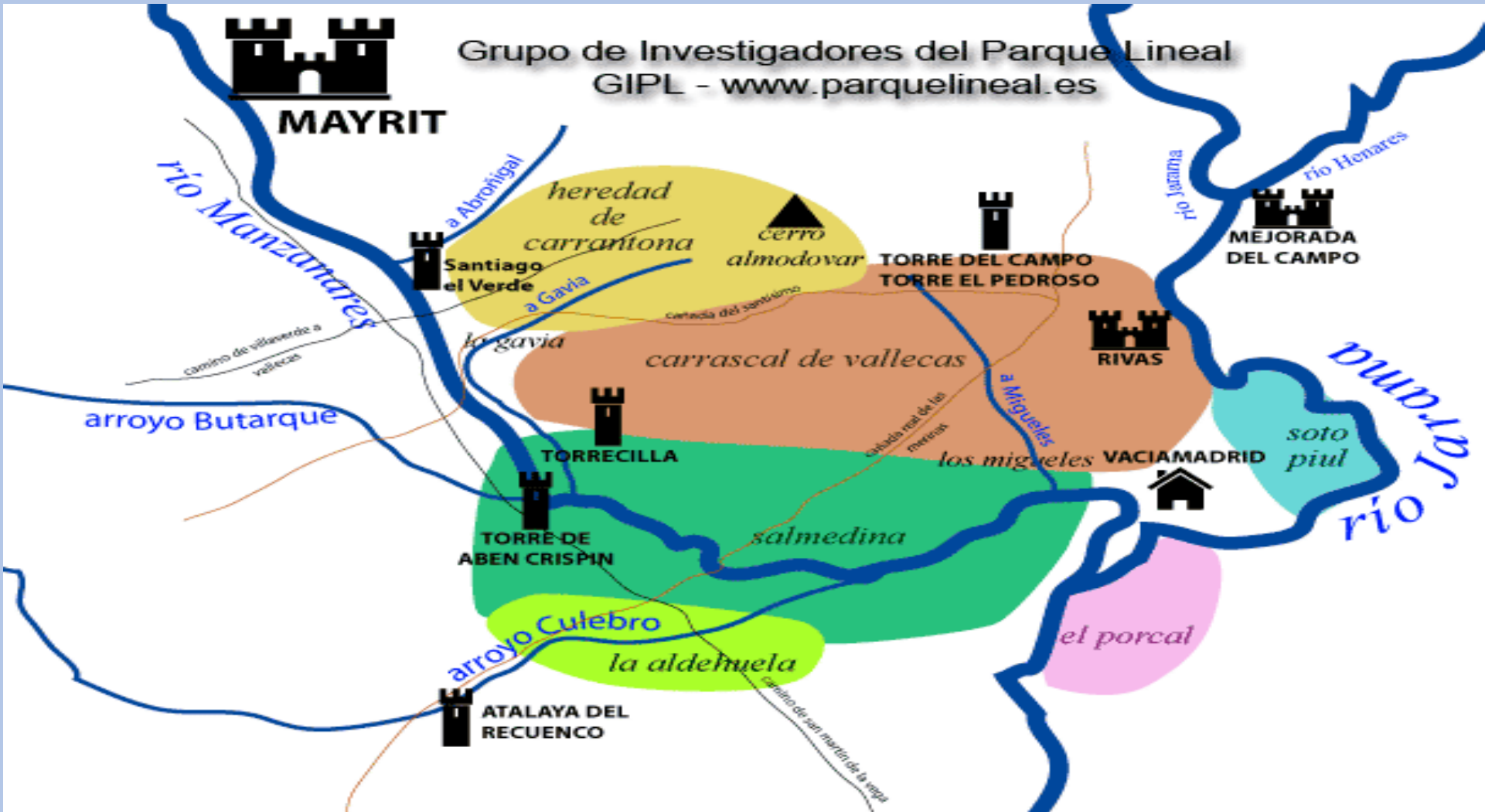
La discusión fue acallada por el Gran Al-Mamun todos le escuchaban atentos cuando decía que Toledo tenía un gran punto débil, la fachada que daba al este, no tenía río, sería muy fácil entrar por ese lado mientras todos le escuchaban empezaron a caminar para desperezarse, en ese momento fue cuando vieron a Alfonso tumbado sobre la hierba dormido. Todos se sobresaltaron pero Al-Mamun para comprobar si verdaderamente estaba dormido se le ocurrió una treta. En voz baja para no despertarlo pero suficientemente alta para que lo oyera si se hacía el dormido pidió que le trajeran plomo fundido, al instante trajeron la marmita y el fuego y lo derritieron allí mismo.

Alfonso tenía una mano extendida y una vez derretido pensaban acercárselo a la mano, de esta manera si estuviera despierto la quitaría y le descubrirían, poco a poco le fueron acercando el plomo ardiendo a la mano este no solo no la quito que ni siquiera se inmutó. Fue cuando el plomo ardiendo toco su mano cuando este chilló de dolor como un lobo, Al-Mamun tras lo visto respiro tranquilo y supuso que estaba dormido.

Si estaba dormido eso nunca lo sabremos, lo que si sabemos es que tiempo después cuando Al-Mamun no reinaba Toledo Alfonso entro en Toledo por la puerta del este, desde entonces esa puerta recibe el nombre de la Puerta de Alfonso VI(el de la mano Horadada).

EL REY ALFONSO VI Y PERSONAJES SIGLOS XII Y XIII





Mapa del campo de Madrid con las siguientes divisiones de época cristiana. En el mapa marcados los posibles emplazamientos de atalayas árabes

En el año 1118 se hace el Fuero de Madrid que servirá de base al de 1202 de Alfonso VIII en el que se recopilan las leyes anteriores y el antiguo fuero. La comparación de ambos fueros permite ver la transformación de un Madrid agrícola a un Madrid urbano que influirá en las diezmerías existentes y en el actual término municipal de Getafe.



Concedido y sancionado en **1202 por Alfonso VIII. El Fuero de Madrid** fue redactado por el Concejo - ayuntamiento- con el consentimiento del rey, y en él se fijaba por escrito el **derecho local que debía regular la vida en la ciudad**. El fuero estuvo vigente hasta el año 1346 en que Alfonso XI estableció en Madrid el regimiento como respuesta a las políticas centralizadoras de la Corona.

El dinamismo urbano contribuyó de forma notable la ampliación del Fuero en 1222 por Fernando III el Santo, aunque también hubo algún que otro sobresalto como la imposición por Alfonso X el Sabio del Fuero Real entre 1262 y 1272 en sustitución del Fuero de Madrid.



Jurisdicción y organización fiscal de la Tierra de Madrid en el siglo XIV. Madrid, Atlas histórico de la ciudad

- Sexmo de Madrid.
- Sexmo de Aravaca.
- Sexmo de Vallecas.
- Sexmo de Villaverde.



DECLARACION DE LAS ARMAS DE MADRID.

URSARIA VEL MANTUA CARPETANA (MADRID). (1)



Arbustus atq. Ursus capit unde Ursaria nomen:
Signant hanc urbem monte fuisse altam.
Illa corona tamen, qua dumus cingitur urbi,
A Carolo Quinto munere fixa fuit.
Anno 1541. testis domo decorata, Joannes



Anales de Madrid - Getafe en el año 1150.

«Por este tiempo fue reparado el pueblo de Getafe con este mismo nombre, donde estuvo en tiempo de los moros el lugar de Satafi. Dista dos leguas de Madrid camino de Toledo.»

Esta cita es bastante reveladora, ya que nos pone al corriente de tres cuestiones:

- 1. La reconstrucción de Getafe se hace sobre el emplazamiento de un asentamiento árabe anterior, Satafi.**
- 2. Este lugar está localizado en el camino de Madrid-Toledo del que dista dos leguas, 11.150 kilómetros aproximadamente, y siendo la distancia actual 13 kilómetros, bien pudiera decirse que éste estaba constituido en la actual población de Getafe.**
- 3. Así 1150 sería la fecha de reconstrucción del asentamiento donde casi dos siglos después, según las fuentes orales recogidas en las Relaciones... de Felipe II, se trasladarían los vecinos de poblaciones contiguas como Alarnes, Acedinos y Covanuebles, etc..**

Dolores Ariza Caballero M." Yolanda Díaz Garrote (SOLANO DICIEMBRE 1988 Revista de Humanidades del Instituto de estudios ALONSO DE COVARRUBIAS)

- **En 1150 en los Anales de Madrid, Getafe es citado como un pueblo reparado donde estuvo en tiempo musulmán el lugar de Satafi (Antonio de León y Pinelo, 1971)**

- **Getafe será citado en las relaciones de los pueblos del Reino de Toledo y su diócesis. En 1259 es citado y después, a lo largo de los siglos XIII y XIV, lo harán los demás lugares con los que comparte sexmo y límites;**

- **Alarnes** del arciprestazgo de Illescas citado en 1227

- **Acedinos**

- **La Aldehuela**

- **Ayúden**

- **Covanuebles** citado en 1283

- **Perales del Río** en 1297

- **Torre de Iván Crispín**, del arciprestazgo de Alcalá de Henares en 1239

- **Otros”**

(Pilar Corella- Catedral de Santa María Magdalena 2003)



España, entre 1157 y 1212

1212 – BATALLA DE LAS NAVASDE TOLOSA



Siglo XIV

1326

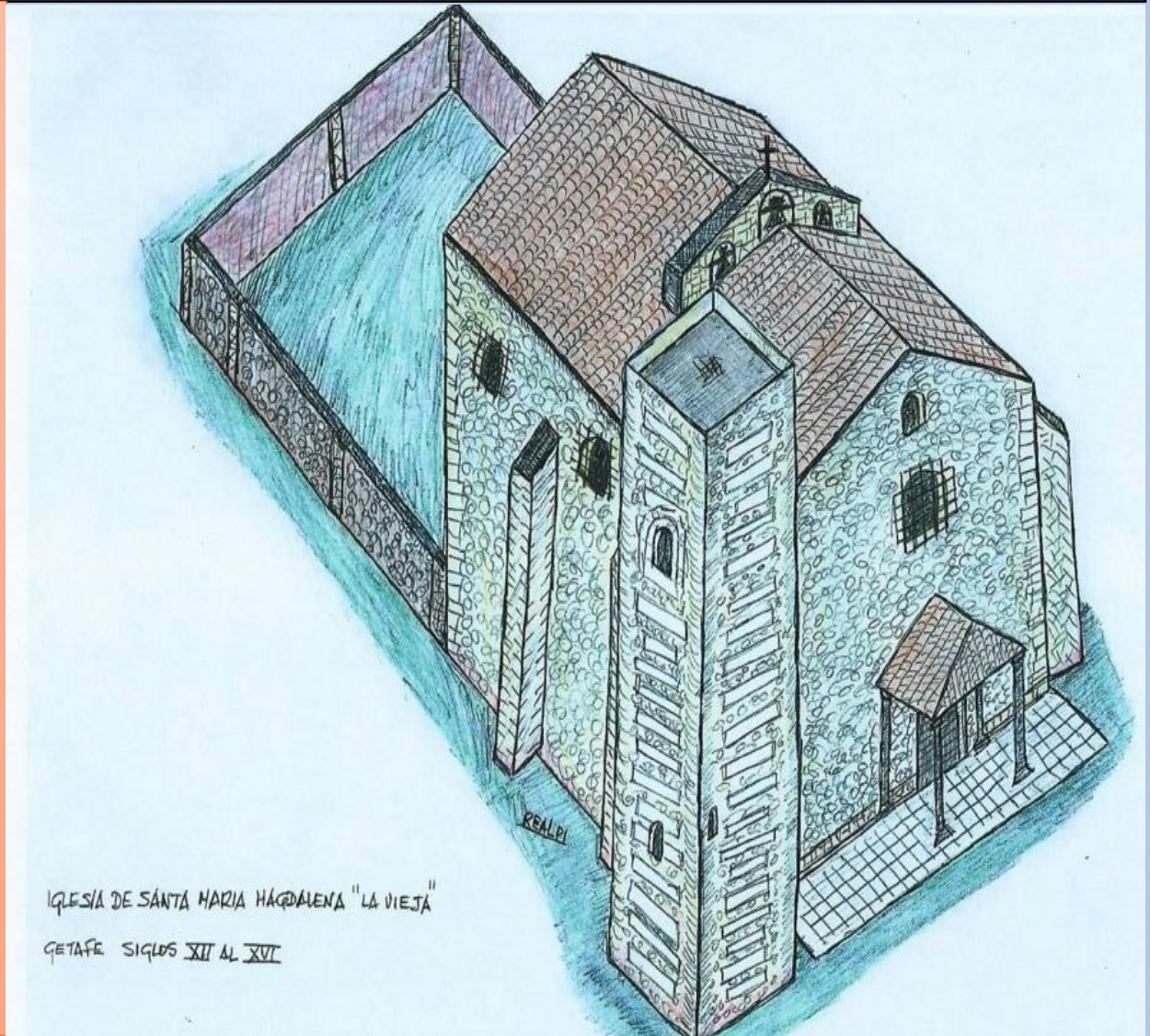
- **FUNDACIÓN “OFICIOSA” DEL LUGAR DE GETAFE QUE LLEGARÁ A SER EL ACTUAL TERMINO MUNICIPAL DE GETAFE**

1326 – DE ALARNES A GETAFE

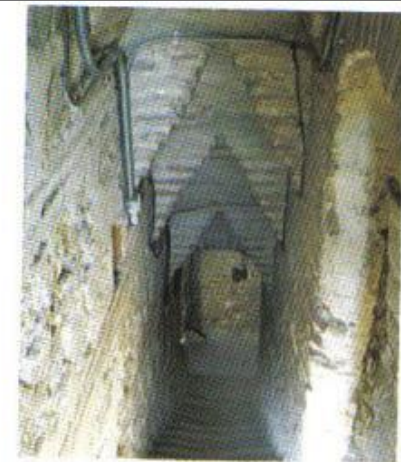
“decimos que el *pueblo es nuevo* y que tenemos entendido según hemos oído decir a hombres antiguos que *habrá como doscientos y cincuenta años* que se mudo donde estaba la población a donde esta agora, que fue de dicho Alarnes”

Siglo XIV

- **Se construye la primitiva ermita de arquitectura mudéjar sobre la que se construirá en el XVI la actual catedral de la Diócesis de Getafe. Era una *“iglesia de pueblo mucho más pequeña que la actual, que aprovechó una torre defensiva en la que aun se conservan las aspilleras”* (Manuel de la Peña)**

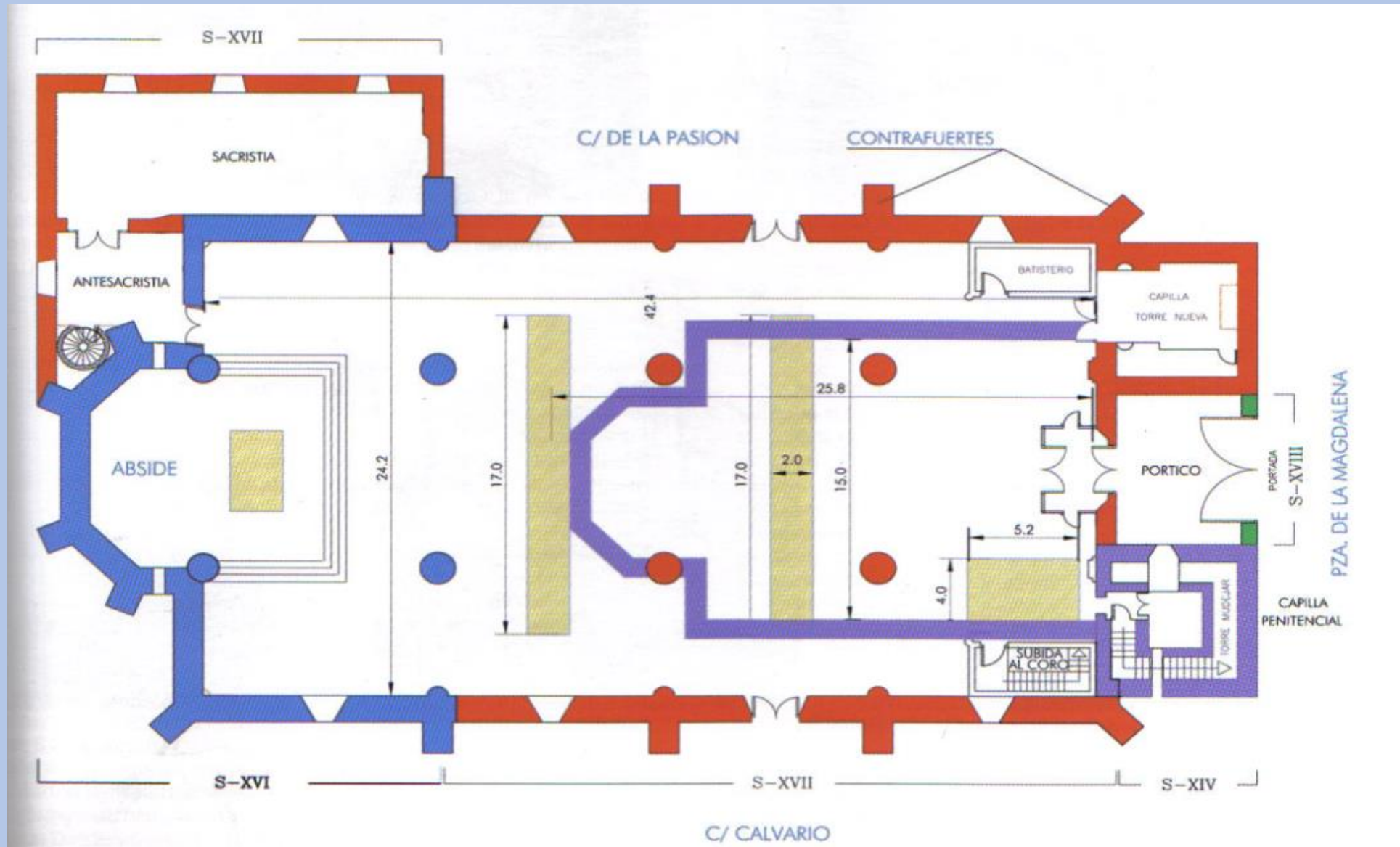


ERMITA Y TORRE MUDEJAR DEL SIGLO XIV



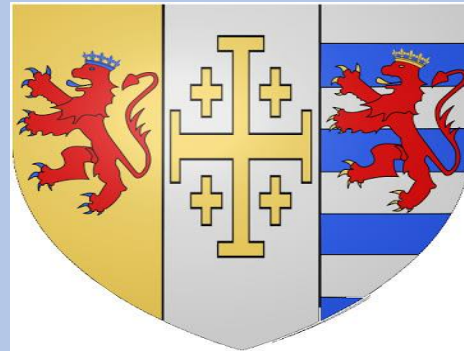
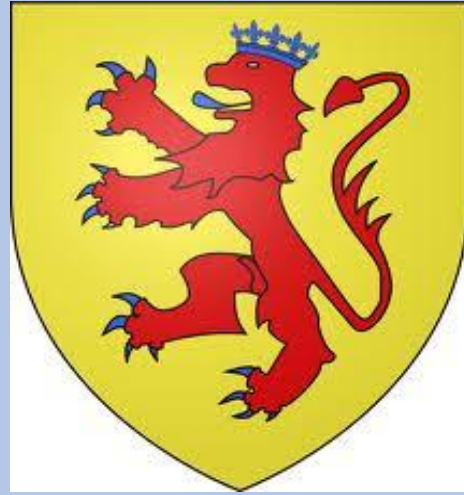
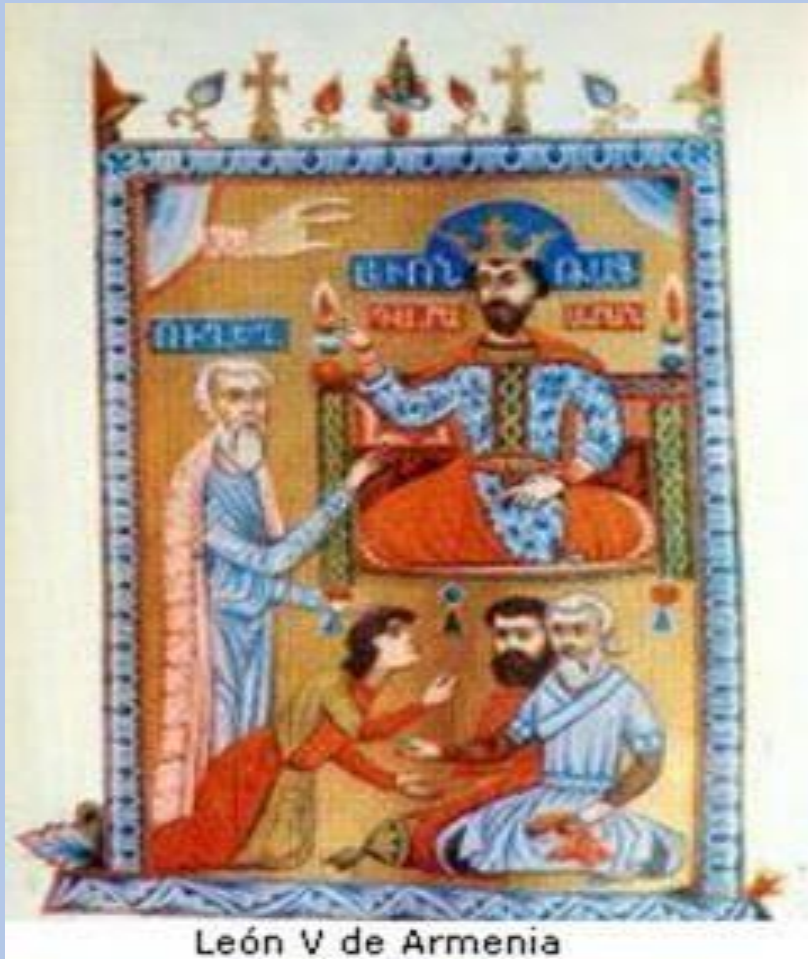
ESCALERA TORRE MUDEJAR DEL SIGLO XIV





César García Hernández - Recopilación para HABLEMOS DE GETAFE

AÑOS 1383 A 1391
LEÓN PRIMERO REY DE MADRID Y QUINTO DE ARMENIA -



Durante este periodo el Rey León V de Armenia pasa a ser Rey de Madrid con el nombre de León I de Madrid. Madrid fue reino y Getafe parte de él por estar incluido en su alfoz.

AÑOS 1383 A 1391 LEÓN I DE MADRID V DE ARMENIA



Durante este periodo el Rey León V de Armenia pasa a ser Rey de Madrid con el nombre de León I de Madrid. Madrid fue reino y Getafe parte de él por estar incluido en su alfoz.

León V de Armenia y I de Madrid

En 1375 los mamelucos egipcios conquistaron el reino de Armenia. El hecho de que Armenia (de mayoría cristiana) hubiera apoyado las Cruzadas suponía un riesgo para los reinos musulmanes. Tampoco es ajena a esa conquista la posición armenia frente al avance de los mongoles. Los armenios prefirieron negociar la paz con ellos mientras los mamelucos (esclavos de origen no musulmán -parece ser que la mayoría eran de procedencia rusa- conversos y adiestrados militarmente) los combatían y conseguían derrotarlos.

La conquista de Armenia supuso la captura de su rey, León V. Como era habitual en la época no fue asesinado sino sometido a encarcelamiento mientras no pagara un crecido rescate por su persona. Desposeído de su reino, León V no podía hacer frente a su rescate así que recurrió a los monarcas cristianos europeos. Uno de los que atendieron su petición de ayuda fue Juan I de Castilla que consiguió el rescate de su "colega". No es extraño que, una vez liberado, León V realizara el largo viaje hasta Castilla para agradecer su ayuda. Sí resulta más sorprendente que Juan I le concediera, conmovido por su caída en desgracia, una serie de mercedes extraordinarias ya que le cedió el señorío de Madrid, de Villa Real (Ciudad Real) y Andújar. Así, León V de Armenia se convirtió en 1383 en León I de Madrid.

No obstante, los vecinos de esas localidades no estaban tan bien dispuestos hacia el monarca armenio como D. Juan. Las protestas fueron de tal calibre que D. Juan tuvo que precisar que la cesión no tenía carácter permanente sino temporal, y que no sería válida más que hasta el fallecimiento de León V, sin que sus sucesores pudieran heredar el señorío de ninguna de las tres villas. León V realizó obras de acondicionamiento del Alcázar madrileño con vistas a hacer de él una digna residencia real. No obstante, tal vez desencantado con la actitud de los madrileños que parece que nunca le vieron con buenos ojos, o tal vez con la esperanza de que se organizara una nueva cruzada que le permitiera reconquistar su reino, abandonó Madrid y se trasladó a Francia.

En 1391, Enrique III de Castilla decretó la reversión de las tres villas a la corona castellana y, aprovechando que el Pisuerga pasa por Valladolid y el Manzanares por Madrid, transformó uno de los montes de Madrid en lugar de caza y residencia real. Ese monte era El Pardo. <http://hispanismo.org/castilla/185-leon-v-de-armenia-y-i-de-madrid.html>

1 3 9 3

La Granja de Getafe

“Las propiedades de la granja de Getafe por el volumen de fanegas, cultivos, posición geográfica entre los dos caminos reales a Toledo, se revelan como un conjunto económico de cierta importancia para el Monasterio de El Paular. Se fueron transformando poco a poco por las sucesivas desamortizaciones del siglo XIX y porque las tierras quedaron afectadas por el trazado del ferrocarril, tanto las del tramo Madrid-Aranjuez como las situadas cerca de la segunda línea férrea que atraviesa el pueblo, la de Madrid-Badajoz. Hoy ya nadie recuerda que El Paular tuvo grandes propiedades durante varios siglos.” **Pilar Corella**

El monasterio de cartujos de Santa María de El Paular (en Rascafría, provincia de Madrid) está situado en los confines de la Sierra de Guadarrama pero próximo a antiguas vías de comunicación y, por tanto, **incidiendo en el paso-relación de las dos Castillas**. Es, además, la primera fundación de la Orden Cartuja en Castilla.

El monasterio madrileño fue fundado bajo la ayuda real de Juan II.

Cinco cartujos procedentes del Monasterio de Scala Dei (Tarragona), el más antiguo de España, y el prior Lope Martínez tomaron posesión del territorio un **29 de Agosto de 1390** con el rey y el obispo Serrano

Desde un punto de vista económico el monasterio era muy rico en propiedades rústicas, tanto en las aldeas cercanas como en otras poblaciones castellanas. Con su excepcional situación geográfica dominaba las cañadas de la sierra, fue protegido por los reyes, y sus pilas de lana procedentes de la gran cabaña fueron muy apreciadas durante los siglos XVII Y XVIII.

Pilar Corella

LA CARTUJA DEL PAULAR

El monasterio de cartujos de Santa María de El Paular - Rascafría, provincia de Madrid)

Su riqueza era, fundamentalmente, agropecuaria, y sus entidades económicas llamadas *granjas* proporcionaban a la institución sus principales fuentes de riqueza.

Una de las granjas más antiguas y de mayores proporciones era la de Getafe (Madrid)

- **Formada por las propiedades en suelo urbano y tierras del término, además de otras cercanas en Villaverde, Pinto, Parla, Perales, Fuenlabrada constituyendo todas ellas la *Granja de Getafe*.**
- conjunto de propiedades que se fueron aglutinando a partir de una donación testamentaria del año **1393**. por la que el convento se encontró con veintidós aranzadas ($4.400 \text{ m}/2 \times 22 = 96.800 \text{ m}^2$) de viña en Getafe.
- **A partir de esa fecha y de otras sucesivas se fueron incorporando propiedades hasta 1765. Pilar Corella**

*Durante sus primeros cuatro siglos y medio de existencia, El Paular, concluido en 1442 bajo el reinado de Juan II y totalmente remodelado por Juan de Guas, arquitecto de los Reyes Católicos, se convirtió en una de las cartujas más poderosas del continente europeo, hasta el punto de que en 1515 pudo permitirse el lujo de costear la construcción de la cartuja de Granada. Su importancia económica fue notable, ya que disponía, entre otras fuentes de ingresos, de una cabaña real con 86.000 ovejas merinas y de su “molino de papel”, en el que se imprimió la editio princeps del Quijote. **Sus posesiones rústicas y urbanas, agrupadas en torno a la Conrería situada en Talamanca del Jarama y en el señorío de Getafe (Madrid), eran inmensas, de tal modo que alguien las tituló con el sugerente mote de “ministerio de hacienda de los cartujos”.***

<http://monasteriopaular.com/historiacartuja2.html>

<http://www.foroxerbar.com/viewtopic.php?t=10326>

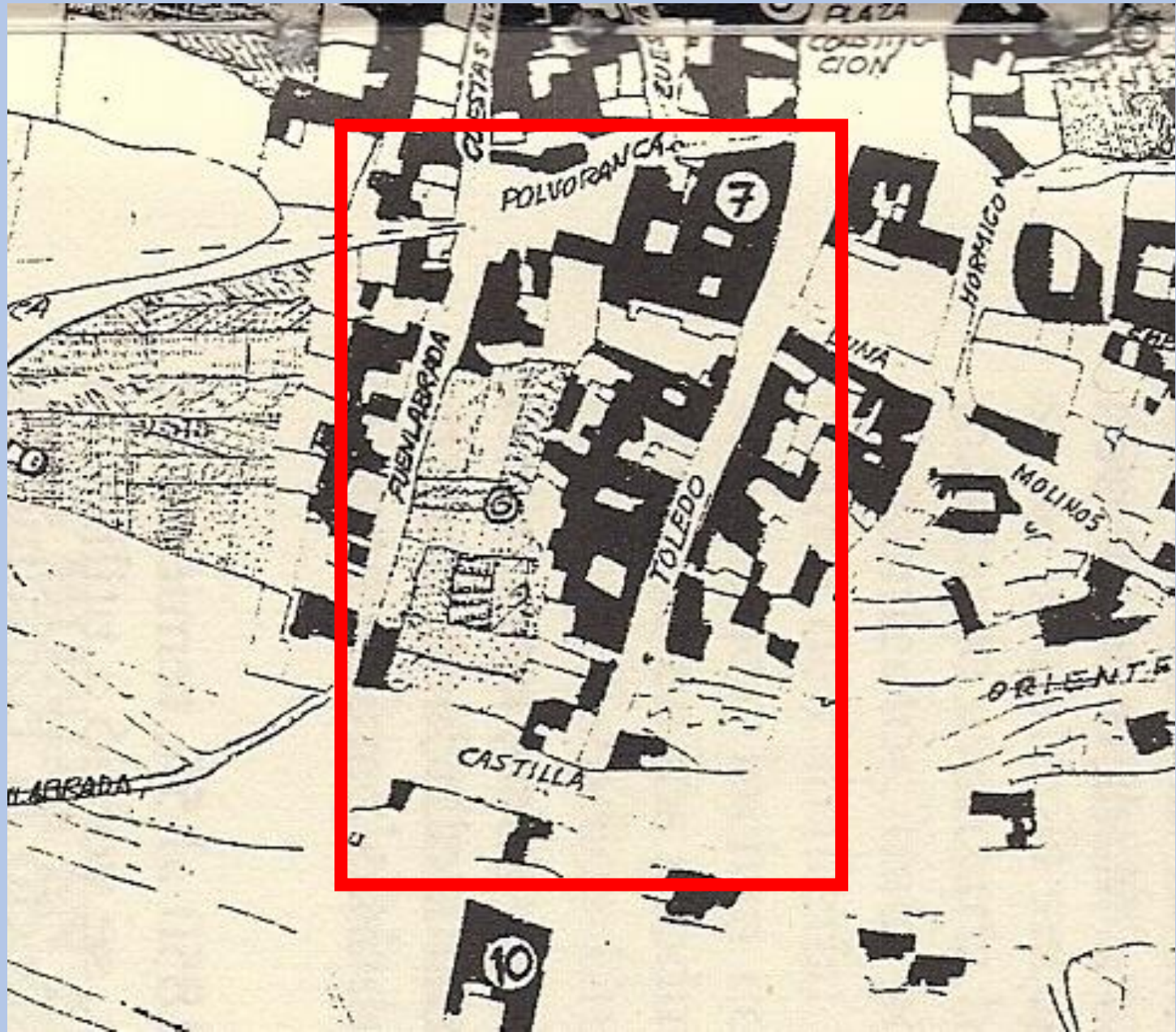
Su riqueza era pues, fundamentalmente, agropecuaria, y sus entidades económicas llamadas granjas proporcionaban a la institución sus principales fuentes de riqueza. Una de las granjas más antiguas y de mayores proporciones era la de Getafe (Madrid) formada por las propiedades en suelo urbano y tierras del término, además de otras cercanas en Villaverde, Pinto, Parla, Perales, Fuenlabrada constituyendo todas ellas la granja de Getafe, conjunto de propiedades que se fueron aglutinando a partir de una donación testamentaria del año 1393.

a) Apeo de 1484

Se deslindaron 220 tierras aunque otras en El Bercial y Overa no se pudieron incluir por no haberse podido averiguar de qué números son. Las propiedades estaban situadas en término de Getafe y aldeas cercanas, así como en el de Perales, pequeño caserío detrás del Cerro de Los Ángeles donde la cartuja poseyó veinte tierras. También se registran veintiuna viñas, una quindada y la casa principal de Getafe. Pilar Corella

EDIFICIOS

“ los edificios del pueblo *casi todos son iguales* en obras y materiales, *salvo en hacer unos altos e otros bajos*. Hay un hospital . . . Asimismo tiene casas don Antonio de Luna un caballero de Toledo y don Luis de Toledo, vecino de Madrid, y don Jerónimo de Mendoza criado de Su Magestad y los *frailes del Paular* y la casa de *ayuntamiento* del concejo de este pueblo. Estas casas son mas principales que las de los otros vecinos, en tener a las portadas arcos de ladrillos y alguna dellas sobre las puertas en lo alto dellas de cal y canto labradas, y en tener algunas de ellas pilares de piedra blanca y de piedra berroqueña y de ladrillo y las esquinas de ladrillo. ”



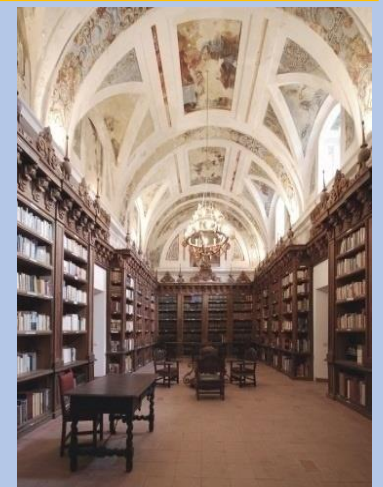


Calle Castilla, Getafe, España

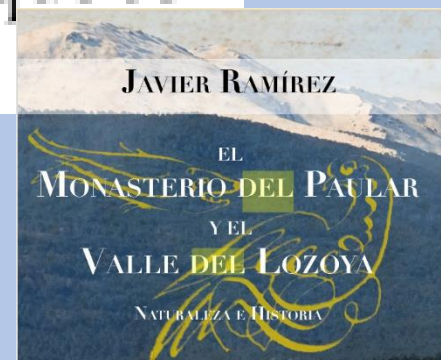
LA CARTUJA DEL PAULAR

El monasterio de cartujos de Santa María de El Paular - Rascafría, provincia de Madrid)

- Situado en los confines de la Sierra de Guadarrama pero próximo a antiguas vías de comunicación y, por tanto, incidiendo en el paso-relación de las dos Castillas.
- Es, además, la primera fundación de la Orden Cartuja en Castilla. La orden de origen francés fue fundada por San Bruno (nacido en Colonia c. 1035-1101) a fines del siglo XI
- En nuestro país la orden alcanza una gran difusión a lo largo del siglo XIV.
- Fue fundado bajo la ayuda real de Juan II
- Cinco cartujos procedentes del Monasterio de Scala Dei (Tarragona), el más antiguo de España, y el prior Lope Martínez tomaron posesión del territorio un 29 de Agosto de 1390
- El monasterio fue desamortizado a lo largo del siglo XIX y vendido judicialmente en 1844 a Don Isidro Sainz de Rozas.

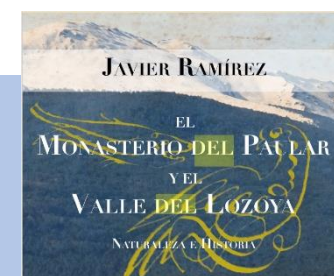


En este sentido debemos señalar que la primera adquisición de una posesión importante del monasterio fuera del valle del Lozoya fue la granja de Getafe, “muchacha parte” de la cual la heredó de Pedro Fernández de Castro, hijo de Diego Fernández de Castro vecino de Madrid, el cual otorgó testamento en dicha ciudad el día 15 de diciembre de 1393, manifestando que su mujer estaba embarazada y que si el hijo que esperaba moría antes de cumplir 14 años sin tener a su vez hijos legítimos, todos sus bienes pasarían a ser del convento, pero que en caso contrario, este solo heredaría las tierras de pan llevar, casa y solares y viñas blancas y prietas que tenía en la aldea de Getafe, mandando en dicho testamento que se le enterrase en el Paular, en el portal de la iglesia, (1).



El convento, en base a estas estipulaciones testamentarias, heredó los bienes getafeños, formando con ellos un núcleo inicial que fue sucesivamente ampliado por una sostenida política de compras de tierras colindantes y otras heredades más o menos próximas.

Esta granja de Getafe, al menos desde mediados del siglo XVIII, se controlaba desde el hospicio que tenía el monasterio en la calle de Alcalá de Madrid, el cual estaba a su vez encargado de rendir cuentas a la procuración del convento.



La donación testamentaria a los monjes del Paular en Getafe procede de la familia de Don Pero Fernández de Castro (según Fray Bernardo de Castro en 1.568 escribió en los libros del paular) Familia de la nobleza del Reino de Galicia.”

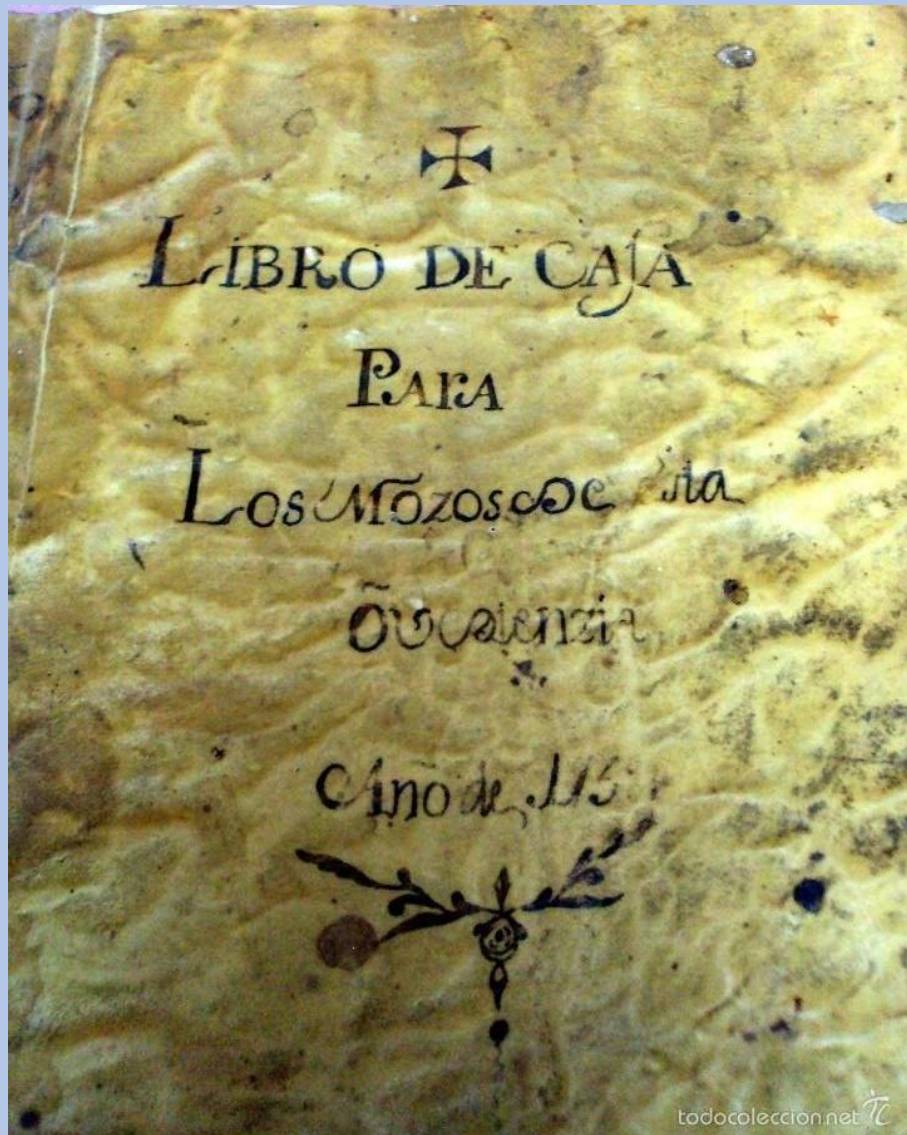
Don Pero fue padre de Inés de Castro. Reina de Portugal coronada después de muerta.

Esta reina ha dado lugar a películas y obras de teatro.




"Corona de amor y muerte" obra de Alejandro Casona que narra la historia de D^a Inés y que TAORMINA de Getafe ha puesto en escena por primera y como despedida del grupo tras 40 años de trabajo. 17/11/2013





Cuentas que dio á la Real Caxaxaria del Paular
 el D. D. D. Antonio Caxcia su Procurador en
 esta Corte de los frutos y efectos de la Granja de
 Retate de un año cumplido en 15 de Agosto de
 1755
 De los de Madrid de otro año desde 1.º de Junio de
 1756

Cuentas de la Granja de Retate que dió el D. D. D. Antonio
 Caxcia de un año desde 15 de Agosto de 1754 hasta
 otro tal día del de 1755: y de el Hospicio de Ma-
 drid de otro año desde 1.º de Julio de este hasta
 30 de Junio del de 1756
 Cargo de Xaxgo
 Caxcia de las Xaxmexam. lo es 1238 fan. 11 l. 2. 2.
 y en q fue alcarriz el de 200 h. en de Jun. de 1755. 10238 f.
 y de lo es de 375 fan. y de las tantas de
 los con los Cevada en q no compunimos por con
 los de de venis con los Xaxmexam. de 30 fan. y
 de las pagas puen con las Xaxmexam. de 28 x. fan. a.
 de las de al pagaxon a xaxxon de 28 x. fan. a.

APEO GENERAL
 Delas Haciendas que tiene
 la R^l Cartuxa del Paular
 en el Lugar de Retate,
 y sus Cercanias.
 Hecho en el año de 1765, cuya
 igual Copia autorizada,
 se hallará en Retate.
 Libro 6720

 Documento del Apeo general de 1765 (AHN. Madrid)
 -562-

LA CARTUJA DEL PAULAR

La Granja de Getafe

Las propiedades

El conjunto de propiedades se puede estudiar a través de los diferentes apeos de tierras que a lo largo de los siglos XV a XVIII realizó el monasterio.

1484:

- **689 fanegas y 10 celemines** estableciendo el propio documento que un estadal tiene tres varas y media y cuatrocientos estadales hacen fanega de pan, por mitad trigo y cebada.
- Se deslindaron **220 tierras** aunque otras en El Bercial y Overa no se pudieron incluir
- Las propiedades estaban **situadas en término de Getafe y aldeas cercanas, así como en el de Perales**, pequeño caserío detrás del Cerro de Los Ángeles donde la cartuja **poseyó veinte tierras**. También se registran **veintiuna viñas, una quindada y la casa principal de Getafe**
- **Pilar Corella**

La Granja de Getafe

Las propiedades

1484: LA GRANJA DE GETAFE

«(...) hay en ella una saleta con una capilla y dos cámaras y una chimenea, con una huerta delante con ciertos árboles y con una noria; i encima de la saeta está una cámara para pan, adelante hay una cocina con su chimenea e una cámara delante de esta casa, cocina, un portal con su corral, pozo, adelante una bodega llana con dos lagares de piedra y dos trojes'.? (sic) para pan; dentro en la bodega en una camareta por donde se echa el vino en la cueva, a las espaldas de esta bodega hay dos establos y un corral,» (La bodega podría ser similar a la que El Paular construyó en Talamanca. y conocidos hoy sus restos como «la cartuja de Talamanca».)

Pilar Corella

LA CARTUJA DEL PAULAR

La Granja de Getafe

Las propiedades

1520 y 1529: LA GRANJA DE GETAFE - 222 tierras.

La cartuja durante esos años era propietaria de tres mesones cuya ubicación en Getafe no se ha podido establecer con exactitud, estando en el centro de la población. Dos de ellos están arrendados por 1.500 y 2.200 reales de vn./año. El tercero que llaman «de los carros» se arrendó por 900 y 1.250 rs, al año.

En 1629 se realizó un censo de majuelos que dio un total de 72 aunque el manuscrito está incompleto. En el asiento de cada majuelo aparece reflejado quien planta o tiene plantado, en qué número de tierra del apeo que existe, aproximadamente su situación y la capacidad en estados.

Pilar Corella

LA CARTUJA DEL PAULAR

La Granja de Getafe

Las propiedades

1765: LA GRANJA DE GETAFE

*se registraron **334 tierras** en el territorio de Getafe, además de las de Perales, Acedinos, derechos sobre pastos, casas, mesones y otros lugares urbanos de Getafe y de salida hacia las ermitas*

*; **las tierras fueron 353** incluyéndose su descripción, la capacidad en estados, fanegas. Es importante destacar desde la óptica de la historia local la toponimia y la sucesión centenaria de familias y apellidos asentados en Getafe desde el siglo XV.*

1765: LA GRANJA DE GETAFE - Otros lugares y topónimos que se citan en el apeo son; tierra a las cárcabas del camino de Fuenlabrada, Vereda de Carracarril, tierra donde dicen el arroyo de Tajapiés, Prado de Acedinos. Prado de Ayuden, Carrasegovia, el Esparragal de Ayuden, a las canteras de Pinto La piedra para la construcción de la iglesia parroquial de Getafe, Santa Mana Magdalena, durante el siglo XVI procedía de estas canteras., sendero de los Pellejeros, la Alcantueña (diemería de Ayuden) hacia Pinto, el Egido de Ayuden en Valdarcos (diezmería de Ayuden), la Vega del Juncar (diemería de Ayuden), la Lingarda (egido de Alarnes), los Melgarejos, hacía el Canalizo (en el camino nuevo, hoy N-1 V), la cañada de San Marcos, la Cruz de la piedra de San Marcos, Valdelavieja. el Cerro de la Cabaña (diezmería de Cunebles), tierras en la laguna de Juachel tierras en Obera (Overa), en el Bercial, en el camino de Carabanchel, en el camino de Leganés, hacia la ermita de la Concepción, al Molino de la Pangia (Este molino estaba en el Soto de la Pangia. término de Villaverde Bajo, junto al río. citado en las Relaciones de Felipe II.) en el camino de Cunebles, en el camino de Polvoranca y otros.

Pilar Corella

LA CARTUJA DEL PAULAR

La Granja de Getafe

1765: LA GRANJA DE GETAFE

Las casas principales que la real cartuja poseía en Getafe eran extensas. Otras propiedades que se apearon y deslindaron fueron tres mesones en la Calle Real (hoy Calle Madrid, que es el eje principal del Getafe histórico) muy cerca de la plaza; una casa en la calle Nueva y, otra en el barrio de los Olivares; dos casas en la calle de las Cuestas, una frente a la ermita de San Sebastián; otra casa cerca de la calle de la Sierra, otra casa en la plaza frente a la carnicería, otra casa en la calle de los Olivares una casa al final de la calle Nueva, un solar en el camino de Toledo a Pinto

Pilar Corella

Frailes del paular - DE LA PEÑA. Cronista oficial de Getafe desde 1978

No conocemos a ciencia cierta cuándo se construyó la enorme edificación que ocupaba gran parte de la manzana comprendida entre las calle de Toledo, Polvoranca, Fuenlabrada y Castilla, al carecer de datos fiables. Lo que si se sabe que en toda la superficie, una parte era ocupada por la edificación, mientras que otra se dedicaba a huertas.

En los distintos inventarios realizados hasta la desamortización aparece este depósito de Getafe. En el primero de los existentes en el Archivo Histórico Nacional, en el correspondiente al año 1484, se relaciona el citado depósito, varias propiedades, un mesón y varias casas situadas en la zona central, cercanas al depósito.

Frailes del paular - DE LA PEÑA. Cronista oficial de Getafe desde 1978

- En él se **recibió a la actual imagen de Nuestra Señora de los Ángeles en 1610**, se almacenó la madera que se emplearía en la construcción del retablo de la parroquia, obra de Alonso de Carbonell, y de aquellas instalaciones **salió por primera vez en procesión la Virgen de los Ángeles**, acompañada por la patrona de Leganés, Nuestra Señora de Butarque en 1612, con motivo de una gran sequía que preocupaba a los labradores.
- Holandeses, polacos y franceses estuvieron en Getafe y hasta el propio **Mariscal Sout estableció su cuartel general** durante un largo periodo de tiempo. Estas tropas, además de ocupar el depósito de El Paular, tuvieron que acondicionar el edificio de la cárcel, al lado de la parroquia pues en ocasiones **pasaron de más de un millar de soldados los establecidos en Getafe.**

Frailes del paular - DE LA PEÑA. Cronista oficial de Getafe desde 1978

El depósito disponía de una serie de estancias de grandes dimensiones donde algunos agricultores depositaban sus cosechas. Un gran patio rectangular, con columnas en dos de sus lados, daba la luz interior al gran conjunto de edificios. Las dimensiones de este patio, en parte similar al del Hospital de San José, permitía las maniobras a los carros con tiros de tres o cuatro mulas.

Es posible que el conjunto de edificios dejara de pertenecer al Monasterio de El Paular después de la “desamortización” de Mendizábal, hacia la primera mitad del siglo XIX, ya que existen pocas referencias de ellos.

Frailes del paular - DE LA PEÑA. Cronista oficial de Getafe desde 1978

La utilización del recinto como albergue de los rebaños de ovejas del monasterio, que en la tradicional trashumancia, descansaban en sus instalaciones, de paso hacia lugares más calurosos que sus estancias serranas. Por lo que el paso de aquellos numerosos rebaños -las crónicas nos hablan de cerca de 30.000 ovejas-, debía ser un espectáculo digno de contemplarse al necesitar un gran equipo de personas y animales de carga necesarios para el traslado de tan numeroso rebaño.

CASA DEL PAULAR TALAMANCA DEL JARAMA



TALLER HABLEMOS DE GETAFE – CASA DEL MAYOR – 19-XII- 2013

CASA DEL PAULAR TALAMANCA DEL JARAMA



TALLER HABLEMOS DE GETAFE – CASA DEL MAYOR – 19-XII- 2013

CASA DEL PAULAR TALAMANCA DEL JARAMA



TALLER HABLEMOS DE GETAFE – CASA DEL MAYOR – 19-XII- 2013

CASA DEL PAULAR TALAMANCA DEL JARAMA



TALLER HABLEMOS DE GETAFE – CASA DEL MAYOR – 19-XII- 2013

CASA DEL PAULAR TALAMANCA DEL JARAMA



TALLER HABLEMOS DE GETAFE – CASA DEL MAYOR – 19-XII- 2013

CASA DEL PAULAR TALAMANCA DEL JARAMA



TALLER HABLEMOS DE GETAFE – CASA DEL MAYOR – 19-XII- 2013

CASA DEL PAULAR TALAMANCA DEL JARAMA



TALLER HABLEMOS DE GETAFE – CASA DEL MAYOR – 19-XII- 2013

20 enero 2018 (San Sebastián) – reparto de pan y queso

Este año se cumple el 26 aniversario de la recuperación de esta tradición, que se basa en los datos obtenidos en las 'Relaciones Histórico Geográficas de los Pueblos de España', ordenadas por Felipe II en 1575, en las que aparece que en Getafe hubo una epidemia de peste en el **siglo XIV** “por la que murió una gran cantidad de gente y antes hubo una gran hambruna debido a una pertinaz sequía, en la que no se podía encontrar trigo”.

Hay otra ermita de señor San Sebastián , y cofradía adonde hemos dicho, que se dice misa cada día, y hay sacramento, en tanto que se hace iglesia, a ésta se va a decir vísperas la víspera de señor San Sebastián, y el día va todo el pueblo en procesión en general, y se dice allá la misa mayor, y se da caridad de pan y queso a todos cuantos se hallan en ella, y el gasto de esto se reparte entre los cofrades a como salen. milagros no tenemos testimonio verdadero de ninguno.

Asimismo la víspera de señor San Sebastián no se come grosura antes ayunan muchos, tenemos que le hacer ermita y cabildo, y no comer carne ni grosura la víspera, que fue por peste votado, y así lo hemos oído decir.

“Hubo en este pueblo habrá como ochenta y cuatro años poco más o menos (1576-84=1492) según dicen los antiguos de que somos informados una enfermedad que verdaderamente se tuvo por pestilencia, porque en la casa donde daba no quedaba ninguno, sino por maravilla dicen que con ser el pueblo pequeño como entonces lo era murieron gran cantidad de gente. Había habido antes de esta enfermedad el qué tanto no lo sabemos, una muy gran hambre en que no se podía hallar trigo, y vínose a comer pan de grama que lo secaban, y cortaban muy menudo, y lo molían, y de esta manera pasaron muchas gentes hasta que hubo pan, y esto es relación verdadera, porque nos informamos de una persona de mucho tiempo, y nos dijo que ella se lo había oído decir a su madre, y que la dicha su madre y otros cinco o seis hermanos y hermanas lo habían visto y comido en casa de su padre, que se llamaba Alonso Magdaleno, abuelo de quien nos informamos de esto. Después de esto en el año de mil quinientos siete años hubo en este pueblo gran hambre y pestilencia, mas no fue tan grande como lo de arriba dicho, según hemos oído decir, y nunca más ha habido pestilencias como éstas pasadas hayan sido, y así ha venido el pueblo en aumento de tanta vecindad, y aunque han venido enfermedades en veces de haber enfermado y muerto algunas personas, mas no en tanto grado que se huyesen de sus casas los vecinos como en las de arriba dichas”