

Parte de Getafe,
dos leguas de Madrid.



SESIÓN MES DE ABRIL JUEVES 28 a las 10:00

Temas previstos:

- 1. ACTIVIDADES PREVIAS –_Informaciones de Casa del mayor**
- 2. ACTIVIDADES ESTA SESIÓN -**

- La Aviación Comercial en Getafe – Manuel Díez Molina
- Academia de Oficiales en Getafe – Andrés Díez Fernández
- MARCIAL DONADO – HISTORIADOR DE GETAFE
- Relato: Las Diversiones – Luisan

Coloquios tras cada actividad

PRÓXIMA SESIÓN 26 de mayo del 2016



La Aviación Comercial en Getafe

Manuel Díez Molina

“EL auge de la aviación mundial y la pacificación total del Protectorado de Marruecos, repercutieron muy favorablemente en la progresión de la aviación española. El gobierno podía dedicar mayor atención a los problemas de la aviación civil y, muy particularmente a la comercial, hasta entonces prácticamente ignorada y que no tardarían en abrirse al tráfico nuevas líneas aéreas.”

Aterrizaje de Vedrines en Getafe



Aterrizaje de Vedrines en Getafe



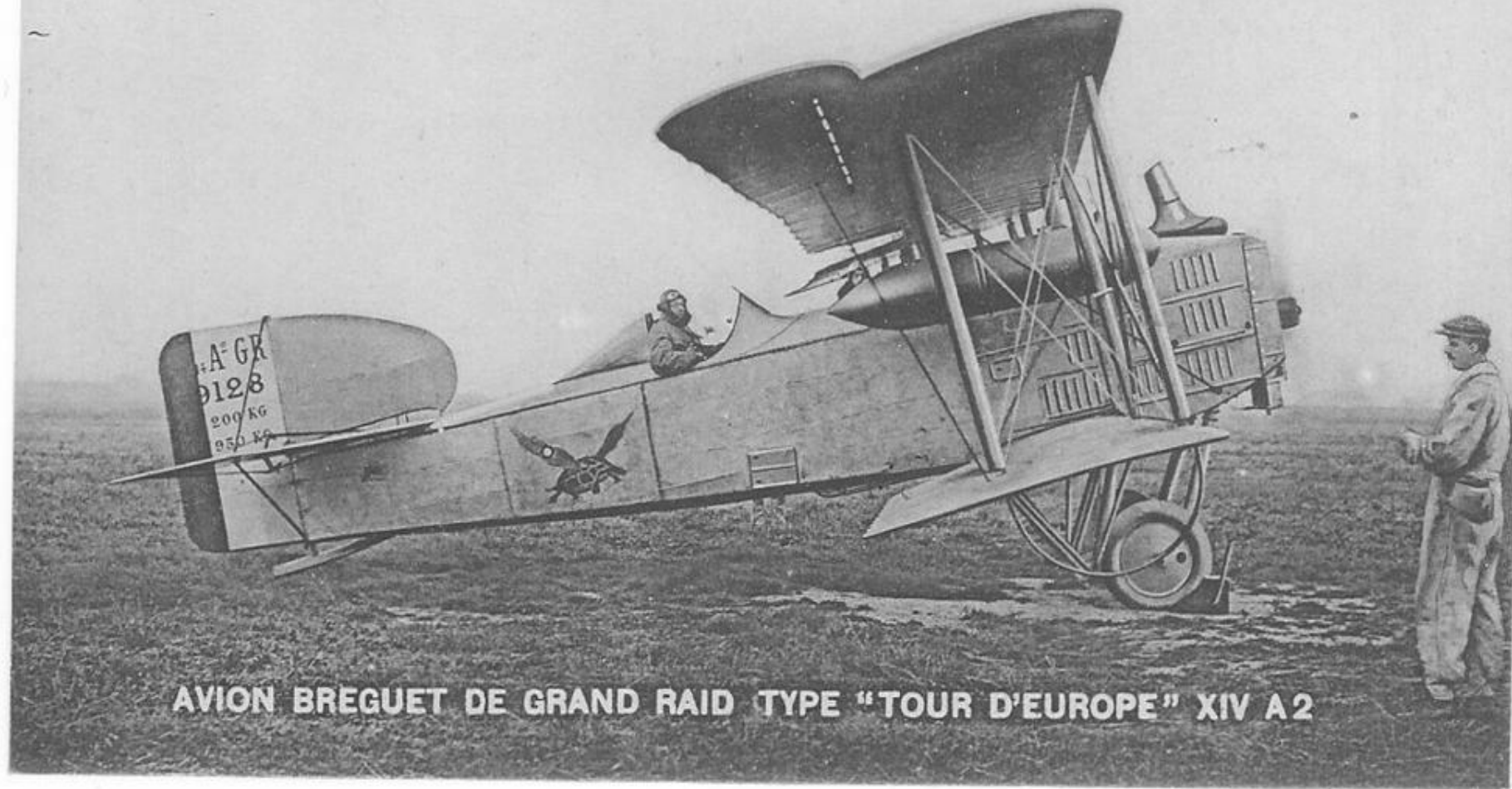


“En ese camino el Estado optaría, como casi todos los países europeos, por elegir una única empresa concesionaria de carácter oficial que en nuestro país se constituyó **en 1929** con el nombre de **Compañía de Líneas Aéreas Subvencionadas, S. A, “ CLASSA ”**, cuyo Capital estaba constituido por 18.000 Acciones, de las cuales, 1.000 eran propiedad de CASA

La aviación comercial nace en España alrededor de 1928, con el vuelo del **BREGUET 26T, de CASA**, pilotado por Gómez Spencer, capaz de transportar seis pasajeros con sus equipajes correspondientes



En marzo de ese año llega a Getafe el **BREGUET Gran Raid Super Bidón**, fabricado por CASA, tras completar un vuelo de 28 horas de duración sin escalas y a una velocidad de 185Km/h..



AVION BREGUET DE GRAND RAID TYPE "TOUR D'EUROPE" XIV A2



Al lado de **CONSTRUCCIONES AERONÁUTICAS S.A.** se situó la empresa de capital alemán **UNIÓN AÉREA ESPAÑOLA S.A.**, que explotaba las líneas Madrid-Sevilla y Madrid-Lisboa. **Para Getafe fue importante el convertirse en Aeródromo internacional.**

En Mayo de 1929 salió de Getafe el primer avión propiedad de una compañía española con destino a Sevilla. Era el **JUNKER POSEIDON**. La propietaria era la COMPAÑÍA DE LINEAS AEREAS SUBVENCIONADAS, S.A. "CLASSA"



Un hito importante para Getafe fue la llegada del avión de mayor tamaño del mundo, en ese momento, el **JUNKER G 38**, que aterrizó procedente de Barcelona.



Junkers „G. 38“, größtes Land-Verkehrsflugzeug



Al margen de la aviación comercial hay que señalar que en el año 1928 el RACE puso en marcha en Getafe una escuela de pilotos, que contó con modernas **avionetas De Havilland Moth**, con motor Cirrus.

Academia de Oficiales en Getafe

Andrés Díez Fernández

“Para la Guardia Civil -, también independiente para Carabineros-, el Decreto de 8 de Febrero de 1893 creaba un colegio de Oficiales, en el que podían ingresar los sargentos que contaran seis años de servicio y tres de antigüedad y superasen el examen preceptivo. Los alumnos, con el curso de dos años de duración, cubrirían dos de cada vacante o más si no existiesen, suficientes Oficiales del Ejército para cubrir la tercera.”

<http://www.guardiacivil.es/es/institucional/serguacivil/centensenan/academiaoficiales/index.html>

Web Oficial de la Guardia Civil > Información Institucional > Ser Guardia Civil > Centros de Enseñanza > Academia de oficiales

Academia de oficiales

Reseña histórica de la Academia

La actual AOGC es el producto de un intenso proceso de cambio y actualización de la Enseñanza Superior en la Guardia Civil a lo largo de más de un siglo, durante este tiempo, han coexistido dos modalidades de formación: la “promoción interna” y el “acceso directo”, que se han distinguido por llevarse a cabo en centros distintos:

La promoción interna: Es la modalidad que permite a los suboficiales obtener la categoría de oficial. Desde que fue creado el Colegio de oficiales de Getafe en 1894, se han sucedido diversos centros de formación, con distinta denominación y ubicación, siendo el último la Academia de Promoción situada en San Lorenzo de El Escorial, desde 1989 hasta 1999, en que pasó a ser una Sección de la actual Academia de Oficiales

- DESARROLLO DEMOGRÁFICO Y ESTRUCTURA SOCIOPROFESIONAL EN 1920

Entre 1887 y 1897 la población crece en 1.122 habitantes, llegando a 4.838 (30 por 100 sobre el censo anterior).

Este hecho está, sin duda, en relación con el establecimiento en Getafe de una guarnición. En 1900 el número de habitantes había descendido a 4.444, lo que puede responder simplemente a las variaciones de la población militar.

En 1910 la población alcanzaba 4.863 habitantes. Por esta época formaban la guarnición el **cuartel de la Remonta**, el regimiento de Infantería reserva núm. 72, y se estaban construyendo los actuales cuarteles de Artillería; existía también Comandancia Militar, Zona de Reclutamiento y un **colegio para oficiales de la Guardia Civil**.

LA ECLOSIÓN

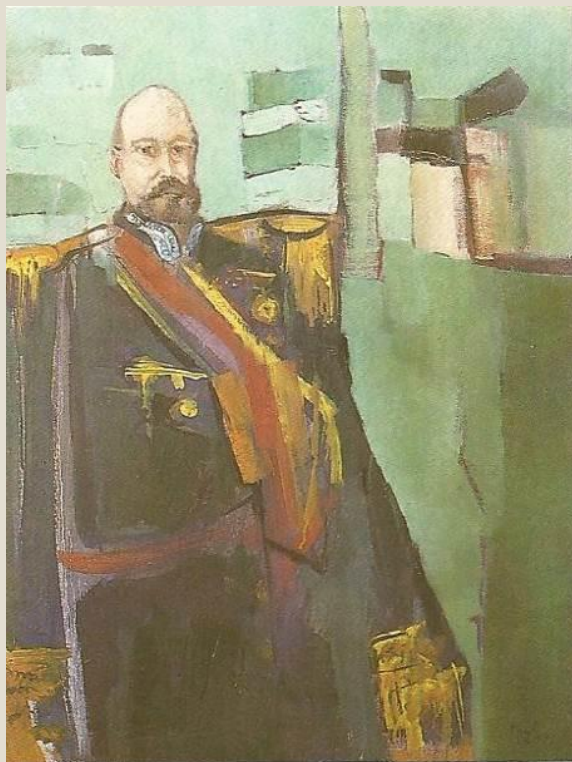
El teatro de doña «Mariquita», el deposito de Remonta y la escuela de sargentos de la Guardia Civil, el paso de los dos ferrocarriles – Andalucía y Ciudad Real -, las primeras fábricas y talleres, los periódicos: «Los sábados de Getafe», «La Región» y «El eco de Getafe» y más tarde el regimiento de Artillería y la Aviación, fueron el fruto de una colaboración ejemplar entre estos hombre llegados de otras tierras y muchos de los getafenses ilusionados con su pueblo.

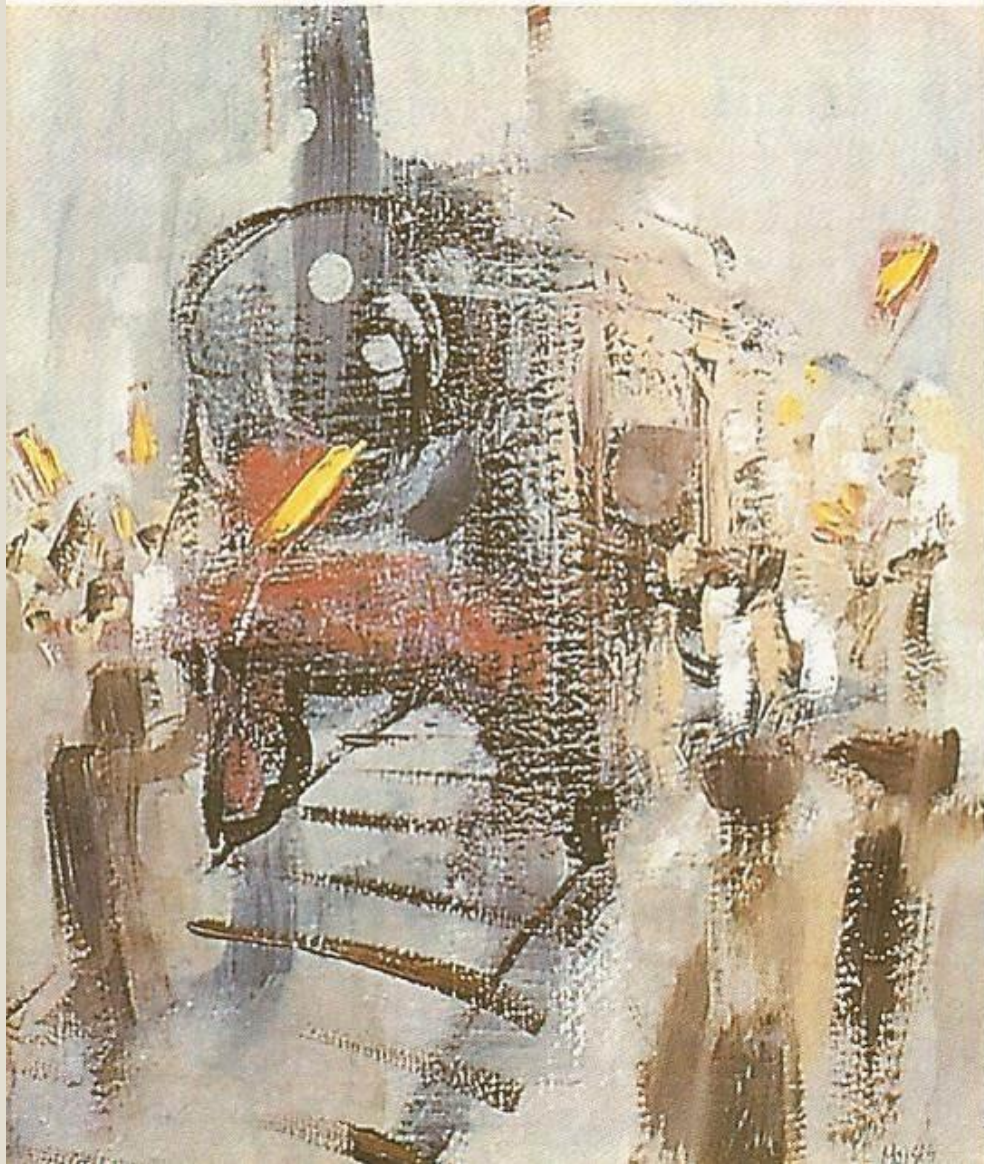
GETAFE VIVE – Manuel de la Peña y Moisés Rojas ROMUALDO PALACIO

El cariño que demostró por Getafe este singular militar, quedó profundamente arraigado en el pueblo, y el mismo pueblo se lo devolvió de la forma más generosa que se pueda imaginar. A muy poco de ser nombrado Director general de la Guardia Civil -1895-, logró organizar el primer Depósito de Recría y Doma del cuerpo con la idea de dotarlo de caballos seleccionados. El depósito que se conoció en Getafe con el nombre de «la Remonta» llegó a tener cuadras con capacidad para 100 caballos seleccionados en alzada, pelo y montura. Unos años más tarde, en 1895, se iniciaron los cursos en el Colegio Militar para transformación de Sargentos de la Guardia Civil, en el Hospital de san José.

Aún en vida el Ayuntamiento tomó el acuerdo de dar su nombre a la antigua plaza de Feria. **El agradecimiento del municipio llegó a perpetuar su efigie con un retrato pintado por el artista Morelli, que siempre acompañó al retrato del rey o del Presidente de la república, según coincidiera uno u otro de los mandatos, y que se colocó en el Salón de Plenos.**

El día de su muerte, 8 de febrero de 1908, en reunión extraordinaria del Ayuntamiento, se acordó la asistencia del plenario a su inhumación, la colocación de unos crepones negros en la placa de la plaza, a sí como correr con todos los gastos del enterramiento facilitando la sepultura en el cementerio de La Concepción. La influencia del general llegó hasta el momento en que hubo de aprobarse la cesión de los terrenos y el establecimiento de la Sociedad Española de Construcciones aeronáuticas, en 1915. Tras diversas convocatorias por la ausencia de la mayoría de la Corporación, la licencia se dio con la sola asistencia del alcalde interino, Pedro Celestino Serrano y el concejal Serrano Vara. Pero la presencia del retrato del general se hizo constar por los cronistas de época como si desde el lienzo hubiera confirmado la difícil decisión municipal.





GETAFE VIVE – Manuel de la Peña y Moisés Rojas

DESPEDIDA DE LOS VOLUNTARIOS DE CUBA

Getafe se vistió de gala para despedir a un contingente de tropa que marchaba a la guerra de Cuba. No en balde iban como voluntarios tres hijos de Getafe: el sobrino del cura Marcos Cádiz, el hijo de san Cristóbal, el jefe de la remonta, y Ángel Díaz, el hijo del escribano. Los tres oficiales del regimiento Wad-ras, que estaba acuartelado en Leganés. El día amaneció soleado y la población engalanó balcones y fachadas. La tropa hizo su entrada por la calle Leganés, dirigiéndose a la plaza del Ayuntamiento. Más de 2.000 personas, presididas por el pleno corporativo. Al que acompañaban mandos militares y los cadetes de la academia de la Guardia Civil, les dieron la bienvenida. Sin parar en su marcha, continuaron hasta la estación del ferrocarril para embarcar para Cádiz.

Todo el pueblo y las autoridades les acompañaron en su marcha hacia la estación. Allí se unió el Capitán General de la región que les dirigió una arenga. El embarque de los mulos y pertrechos fue laborioso. Mientras tanto, unas señoritas repartieron tabaco y vino entre los soldados, obsequio del municipio getafense. Cuando se puso en marcha el «convoy» militar, los gritos de despedida y el flamear de banderas constituyó un acontecimiento inenarrable. Aquella escena de abril del 1898 no se olvidó jamás a los muchos getafenses que la presenciaron.

GETAFE VIVE – Manuel de la Peña y Moisés Rojas

INCENDIO EN LA CALLE MADRID

Un incendio de grandes proporciones dio origen a que los alumnos de la Academia de sargentos de la Guardia civil pusieran a prueba su espíritu de entrega y colaboración. Doña Teresa de la Cueva era una de las siete vecinas que ocupaban el edificio de la calle Madrid, número 71, que quedó completamente destrozado. Esta señora fue la que dio aviso a la población, ya que, al ocurrir el siniestro en la madrugada del 1 de diciembre de 1898, todos estaban durmiendo. El toque de generala en la Academia despertó a los cadetes, que al mando del coronel Freixas, organizaron de inmediato una cadena humana para llevar agua desde la fuente de la plaza del General Palacio, utilizándose también la bomba del municipio.

Afortunadamente, no hubo que lamentar víctimas entre los vecinos del inmueble. La colaboración de los cadetes mereció el aplauso popular, y el Ayuntamiento, en sesión plenaria, tomó el acuerdo de conceder «un voto de gracias» a la Academia.



HOSPITALILLO - CRONOLOGÍA

1894 a 1904

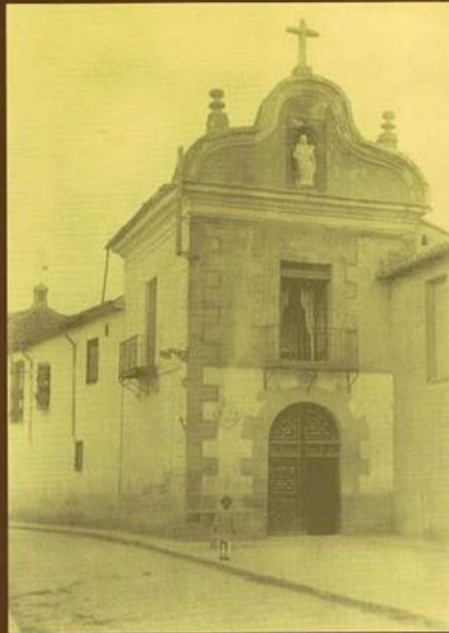
**El edificio albergó la Escuela de Suboficiales de la Guardia Civil.
El Ayuntamiento pagaba al Patronato 1000 pesetas anuales**



PRINCIPAL FUENTE DE INFORMACIÓN

MARCIAL DONADO LOPEZ
VICTOR MANUEL MUÑOZ MORENO

**HOSPITAL MAYOR
DE MENDOZA DESDE
EL SIGLO XV AL XX**



 AYUNTAMIENTO DE GETAFE
Delegación de Cultura

**REEDICIÓN
DEL 2007 CON
MOTIVO DEL
QUINTO
CENTENARIO
DEL
TESTAMENTO
DE ALONSO DE
MENDOZA.
5 DE
SEPTIEMBRE
DEL AÑO 1507**

MARCIAL DONADO

HISTORIADOR DE GETAFE

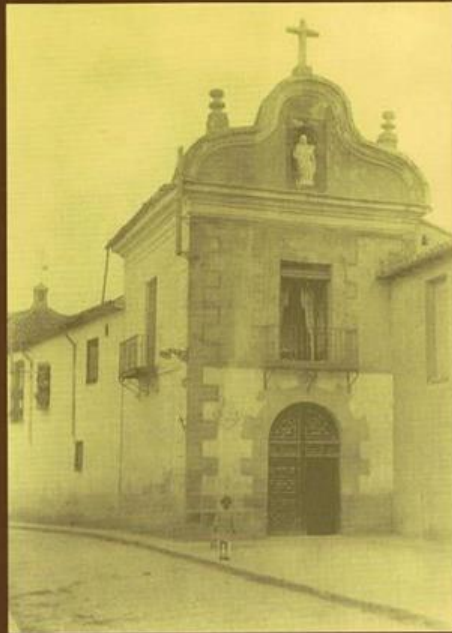
Y

MAQUETISTA

PRINCIPAL FUENTE DE INFORMACIÓN

MARCIAL DONADO LOPEZ
VICTOR MANUEL MUÑOZ MORENO

**HOSPITAL MAYOR
DE MENDOZA DESDE
EL SIGLO XV AL XX**



 AYUNTAMIENTO DE GETAFE
Delegación de Cultura

**REEDICIÓN DEL
2007 CON
MOTIVO DEL
QUINTO
CENTENARIO
DEL
TESTAMENTO
DE ALONSO DE
MENDOZA.
5 DE
SEPTIEMBRE
DEL AÑO 1507**

MARTES 26 DE ABRIL 2016 – HABLEMOS DE GETAFE -



MARCIAL DONADO

MAQUETISTA



EXPOSICIÓN

PROGRAMAS DE FIESTAS 1905-2007, LA PRENSA EN GETAFE, FOTOGRAFÍAS ANTIGUAS, DOCUMENTOS, MAQUETAS Y OTRAS COSAS DE GETAFE.

EL GETAFE DE ANTES EN IMÁGENES

COLECCIÓN MARCIAL DONADO LOPEZ

Del 14 al 27 de Mayo de 2007

De 11,00 h a 14,00 h y de 17,00 h a 20,00 h.

Abierta de lunes a domingos excepto 17 de mayo.

SALA DE EXPOSICIONES DEL CENTRO CÍVICO JUAN DE LA CIERVA



AYUNTAMIENTO DE GETAFE

CULTURA



Hospital de San José



EXPOSICIÓN
PROGRAMAS DE FIESTAS 1905-2007, LA PRENSA EN GETAFE, FOTOGRAFÍAS
ANTIGUAS, DOCUMENTOS, MAQUETAS Y OTRAS COSAS DE GETAFE.
EL GETAFE DE ANTES EN IMÁGENES
COLECCIÓN MARCIAL DONADO LÓPEZ
Del 14 al 27 de Mayo de 2007
De 11,00 h a 14,00 h y de 17,00 h a 20,00 h.
Abierta de lunes a domingos excepto 17 de mayo.
SALA DE EXPOSICIONES DEL CENTRO CÍVICO JUAN DE LA CIERVA
AYUNTAMIENTO DE GETAFE
CULTURA





Hospital de San José



EXPOSICIÓN
PROGRAMAS DE FIESTAS 1905-2007, LA PRENSA EN GETAFE, FOTOGRAFÍAS
ANTIGUAS, DOCUMENTOS, MAQUETAS Y OTRAS COSAS DE GETAFE.
EL GETAFE DE ANTES EN IMÁGENES
COLECCIÓN MARCIAL DONADO LOPEZ
Del 14 al 27 de Mayo de 2007
De 11,00 h a 14,00 h y de 17,00 h a 20,00 h.
Abierta de lunes a domingos excepto 17 de mayo.
SALA DE EXPOSICIONES DEL CENTRO CIVICO JUAN DE LA CIERVA
AYUNTAMIENTO DE GETAFE
CULTURA

Santa María Magdalena



EXPOSICIÓN
PROGRAMAS DE FIESTAS 1905-2007, LA PRENSA EN GETAFE, FOTOGRAFÍAS
ANTIGUAS, DOCUMENTOS, MAQUETAS Y OTRAS COSAS DE GETAFE.

EL GETAFE DE ANTES EN IMÁGENES
COLECCIÓN MARCIAL DONADO LÓPEZ

Del 14 al 27 de Mayo de 2007.
De 11,00 h a 14,00 h y de 17,00 h a 20,00 h.
Abierta de lunes a domingos excepto 17 de mayo.

SALA DE EXPOSICIONES DEL CENTRO CÍVICO JUAN DE LA CIERVA

AYUNTAMIENTO DE GETAFE
CULTURA

Santa María Magdalena



EXPOSICIÓN
PROGRAMAS DE FIESTAS 1905-2007, LA PRENSA EN GETAFE, FOTOGRAFÍAS
ANTIGUAS, DOCUMENTOS, MAQUETAS Y OTRAS COSAS DE GETAFE.

EL GETAFE DE ANTES EN IMÁGENES
COLECCIÓN MARCIAL DONADO LOPEZ

Del 14 al 27 de Mayo de 2007
De 11,00 h a 14,00 h y de 17,00 h a 20,00 h.
Abierta de lunes a domingos excepto 17 de mayo.

SALA DE EXPOSICIONES DEL CENTRO CÍVICO JUAN DE LA CIERVA

AYUNTAMIENTO DE GETAFE
CULTURA

Santa María Magdalena



EXPOSICIÓN
PROGRAMAS DE FIESTAS 1905-2007. LA PRENSA EN GETAFE. FOTOGRAFÍAS
ANTIGUAS, DOCUMENTOS, MAGUETAS Y OTRAS COSAS DE GETAFE.

EL GETAFE DE ANTES EN IMÁGENES
COLECCIÓN MARCIAL DONADO LÓPEZ

Del 14 al 27 de Mayo de 2007
De 11,00 h a 14,00 h y de 17,00 h a 20,00 h.
Abierta de lunes a domingos excepto 17 de mayo.

SALA DE EXPOSICIONES DEL CENTRO CÍVICO JUAN DE LA CIERVA

AYUNTAMIENTO DE GETAFE
CULTURA





Antigua Iglesia de San Eugenio



EXPOSICIÓN
PROGRAMAS DE FIESTAS 1905-2007, LA PRENSA EN GETAFE, FOTOGRAFÍAS
ANTIGUAS, DOCUMENTOS, MAQUETAS Y OTRAS COSAS DE GETAFE.

EL GETAFE DE ANTES EN IMÁGENES
COLECCIÓN MARCIAL DONADO LOPEZ

Del 14 al 27 de Mayo de 2007
De 11,00 h a 14,00 h y de 17,00 h a 20,00 h.
Abierta de lunes a domingos excepto 17 de mayo

SALA DE EXPOSICIONES DEL CENTRO CIVICO JUAN B.

AYUNTAMIENTO DE GETAFE
CULTURA





Archivo de ejemplares del Luceat





Hospital de San José



Hospital de San José



Hospital de San José



Hospital de San José



Santa María Magdalena

Santa María Magdalena





Santa María Magdalena

Santa María Magdalena



MARCIAL DONADO

HISTORIADOR DE GETAFE



**Don Marcial Donado López – En Sesión HABLEMOS DE GETAFE
28 de junio 2016**

LIBROS PUBLICADOS

- “Notas sobre San Eugenio" (Iglesia Chica.)
- "La Población de Arenas de San Juan."
- "La Ermita de Ntra. Sra. de la Concepción" (Cementerio Viejo de Getafe.)
- Coautor de "Ntra. Sra. de los Ángeles; leyenda, historia y vida hasta comienzos del siglo XX."
- "Hospital Mayor de Mendoza, desde el siglo XV al XX", en colaboración con Víctor Manuel Muñoz Moreno.
- "Guía Bibliográfica de Getafe", en colaboración Víctor Manuel Muñoz Moreno.
- "El Getafe de la Iglesia Chica 1985."
- XXV Aniversario de la Peña Deportiva Getafense "La Amistad". 1970 — 1995, en colaboración con Francisco Gómez Marón.
- "Demografía de los siglos XVI, XVII y XIX", publicado en el Boletín del Ilmo. Ayuntamiento de Getafe. "Centro y Corazón de España", en lo que se brindó la primicia a la Historia de España, aportando nombres; parroquia, concejo y estado de los treinta y un milicianos del Regimiento de Oviedo que fueron fusilados y enterrados en Getafe la noche del 20 al 21 de julio de 1823. Estos datos vieron la luz por primera vez en el boletín "Centro y Corazón de España". NO 48, pág. 9 y 10, diciembre de 1978. Con la firma de Marcial Donado.
- "Arenas de San Juan desde sus orígenes más remotos hasta nuestros días". Ayuntamiento de Arenas de San Juan 1998.
- "Álbum Familiar Arenero". Ayuntamiento de Arenas de San Juan, año 2001.
- "Arenas de San Juan un Siglo de historia". Ayuntamiento de Arenas de San Juan 2006.

SIN EDITAR

- “HISTORIA DE LA IGLESIA CATEDRAL DE SANTA MARÍA MAGDALENA – GETAFE 1996”, en colaboración con Víctor Manuel Muñoz Moreno.
- "Con los carreteros del Buen Getafe", en colaboración Víctor Manuel Muñoz Moreno. De inminente aparición.
- “GETAFE EN EL SIGLO XIX”.
- “LA NOCHE DE DEL ADIÓS” (Construcciones Aeronáuticas, su historia, su éxodo, records, modelos fabricados y otra historias)
- “Matrícula de la Magdalena, siglos XIX y XX.”
- Ahora (2007) está centrado en la elaboración de un nuevo libro sobre la importante etapa histórica de Getafe en el siglo XIX.



Charla - Coloquio, Referente a la historia de Getafe
en la foto Marcial Domado, Victor Manuel Muñoz,
Isabel Leco Campos. (archivera municipal)



Presentación del libro *Nra Sra de los Angeles*
Marcial Donado, y felicitado por don José María
Dominguez y don Angel del Pío, año 1983 Getafe



MARCIAL DONADO LOPEZ

Nació en Valdepeñas (Ciudad Real) el 1 de abril de 1938, reside en Getafe desde 1952.

Casado, padre de cuatro hijos, dos varones y dos hembras. Trabajador en una importante empresa aeronáutica y dedicándose, en su tiempo libre, a recopilar la historia de nuestro pueblo: Getafe.

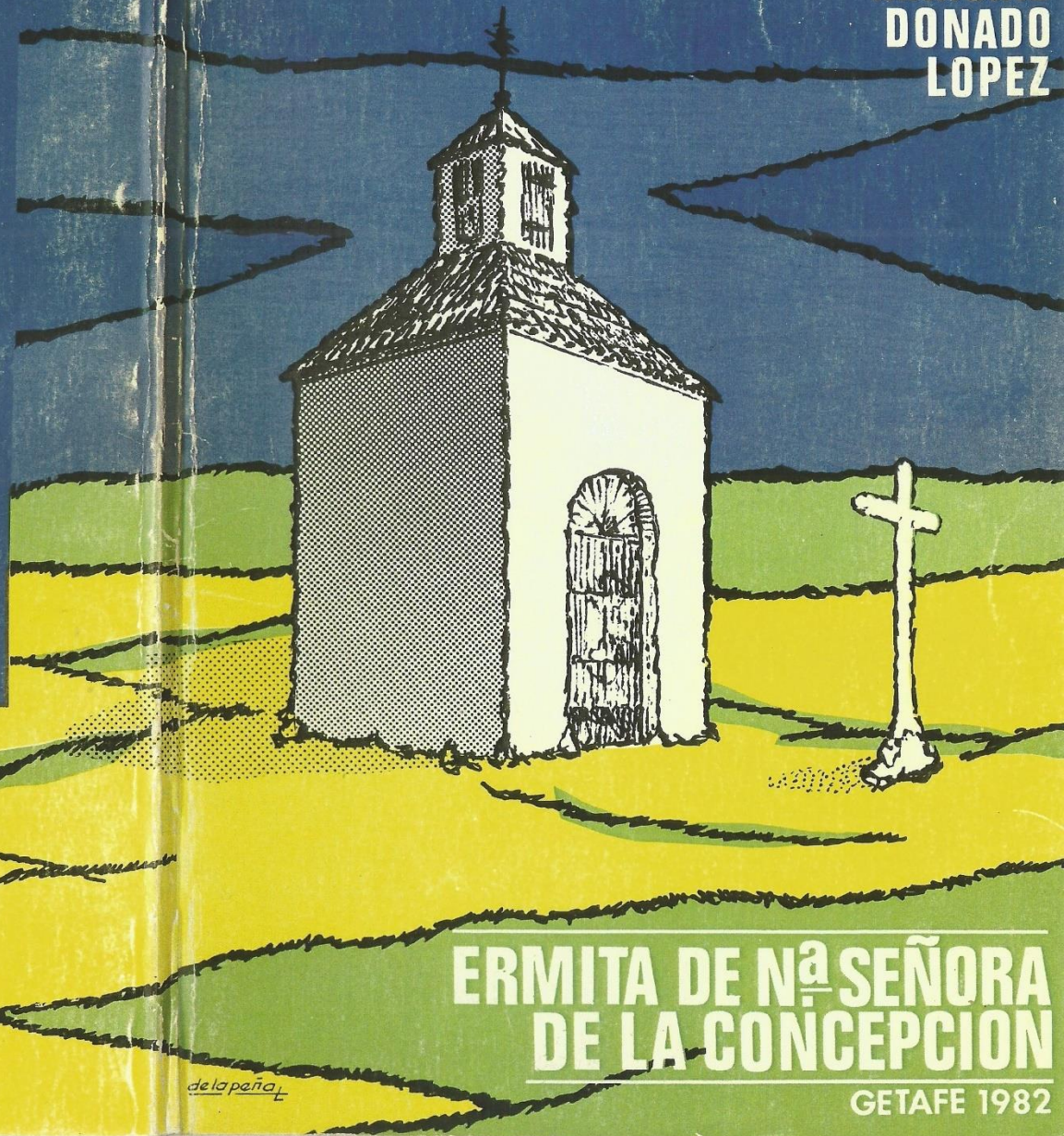
Asiduo colaborador en la prensa local, con aportaciones en *Cisneros*, periódico de la Excmo. Diputación Provincial, y en los libros *La población de Getafe* y *El Getafe del siglo XVIII*. Gran conocedor de la trama histórica de nuestro pueblo, realizando en maquetas sus edificios más representativos, La Magdalena, Hospitalillo, Iglesia de San Eugenio, etc., obteniendo en varias ocasiones menciones de Honor y primeros premios por las obras citadas.

Autor de los libros *Notas sobre San Eugenio (iglesia Chica)* y *La población de Arenas de San Juan*, dando a conocer al pueblo de Getafe su demografía de los siglos XVI-XVII-XVIII y XIX en *Boletines del Ilmo. Ayuntamiento, centro y corazón de España*.

Donado —hombre trabajador y perseverante—, realiza sus obras, bien sean de historia o de artesanía, absolutamente en su intimidad...

Este libro de la *Ermita de la Concepción* es una aportación callada y desinteresada que el autor hace para el pueblo de Getafe.

MARCIAL
DONADO
LOPEZ



ERMITA DE N.ª SEÑORA
DE LA CONCEPCION

GETAFE 1982

de la peña



MARCIAL DONADO LOPEZ
VICTOR MANUEL MUÑOZ MORENO

HOSPITAL MAYOR DE MENDOZA DESDE EL SIGLO XV AL XX



 AYUNTAMIENTO DE GETAFE
Delegación de Cultura



ASOCIACION CULTURAL Y ARTISTICA
GETAFE

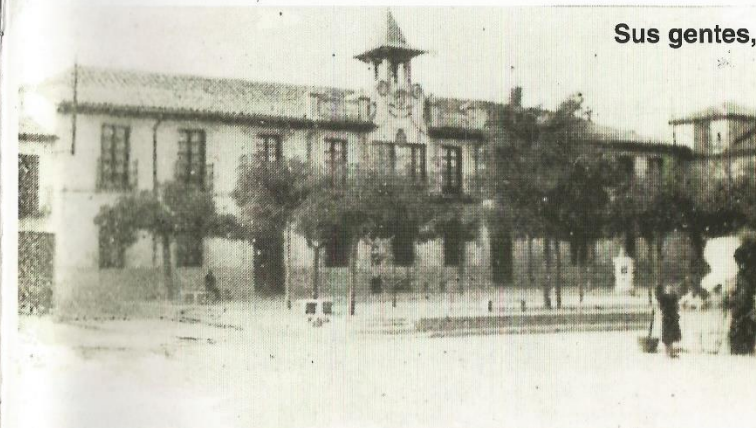
DEPARTAMENTO
PUBLICACIONES

Enero 1997

PORTADA:
- Vista del antiguo Ayuntamiento de Getafe.
- Avioneta C.A.S.A. 133.

Guía Bibliográfica de

GETAFE



Sus gentes,

sus costumbres,

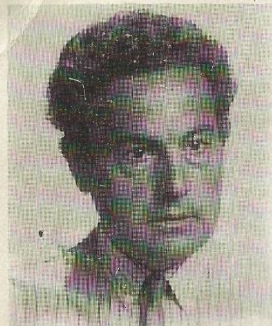


su Historia...

Marcial Donado López

Víctor Manuel Muñoz Moreno

MARCIAL DONADO LOPEZ



Natural de Valdepeñas (Ciudad Real), residente en Getafe desde el año 1952.

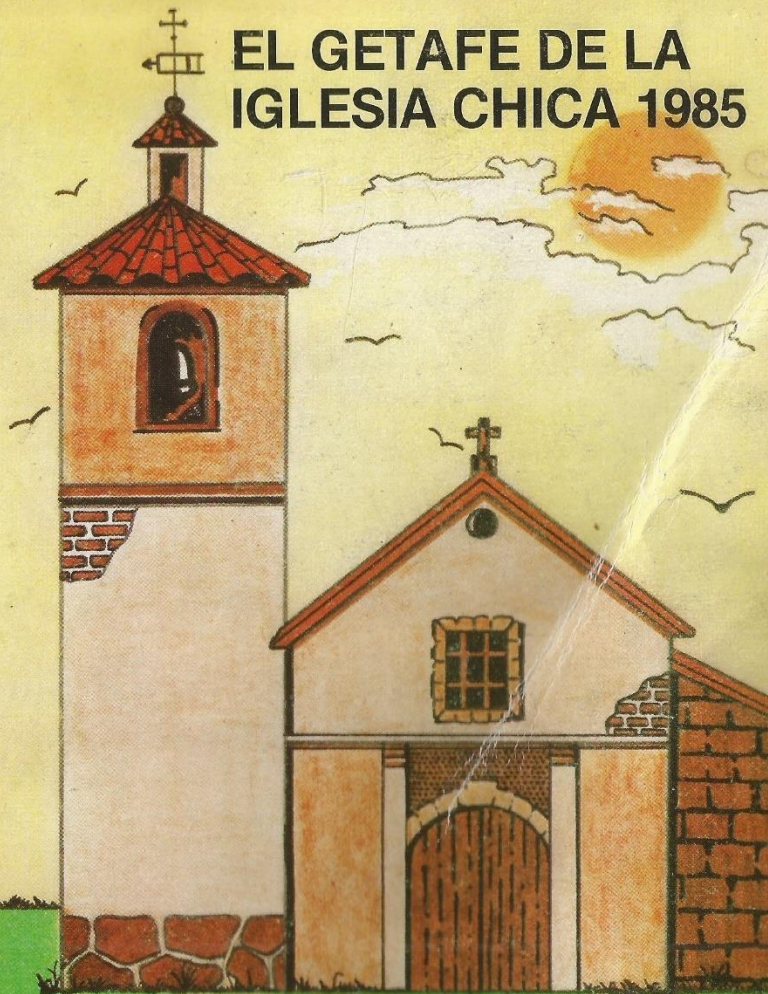
Casado, padre de cuatro hijos, dos varones y dos hembras. Donado hombre trabajador, dedica sus ratos libres en descifrar la historia de nuestro pueblo Getafe tarea bastante compleja por la escasez de datos referentes al tema escogido por el autor de esta obra cual es la historia del contorno en que vivimos.

Colaborador de la prensa local, con aportaciones en Cisneros, periódico de la Excelentísima Diputación Provincial, y en los libros, La Población de Getafe y el Getafe del siglo XVIII. Gran conocedor de la historiografía local, realizando en maquetas sus edificios más importantes, la iglesia de la Magdalena, el Hospitalillo de San José, la iglesia Chica de San Eugenio, etc., obteniendo en varias ocasiones menciones de honor, primeros premios por las obras citadas.

Autor de los libros Notas sobre San Eugenio (iglesia Chica), La población de Arenas de San Juan, La Ermita de Nuestra Señora de la Concepción (cementerio viejo de Getafe) y coautor del libro Nuestra Señora de los Angeles, Leyenda, Historia, Vida, hasta comienzos del siglo XX Getafe 1983. Aportando para el pueblo de Getafe su demografía de los siglos XVI-XVII-XVIII y XIX, en el Boletín del Ilustrísimo Ayuntamiento, centro y corazón de España.

Donado, realiza sus obras, de historia, o de artesanía absolutamente en su intimidad; dedicándose también al deporte, concretamente —ciclismo—, practicando este bello deporte en la categoría de veteranos B, con licencia de la Federación Española de Ciclismo.

EL GETAFE DE LA IGLESIA CHICA 1985



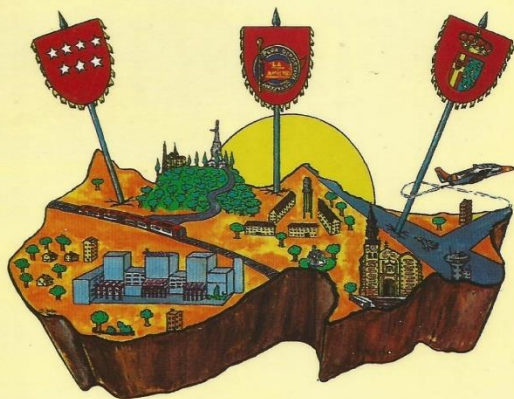
MARCIAL DONADO LOPEZ

José Luis Toribio

Ayuntamiento de Getafe



PEÑA
DEPORTIVA
GETAFENSE
“LA AMISTAD”



XXV ANIVERSARIO



1970-1995



Luisa, Maria, Marcial y Paco: Premiados por la Peña la Amistad.

• VERACIDAD DE UN SUCESO EN EL SIGLO XIX •

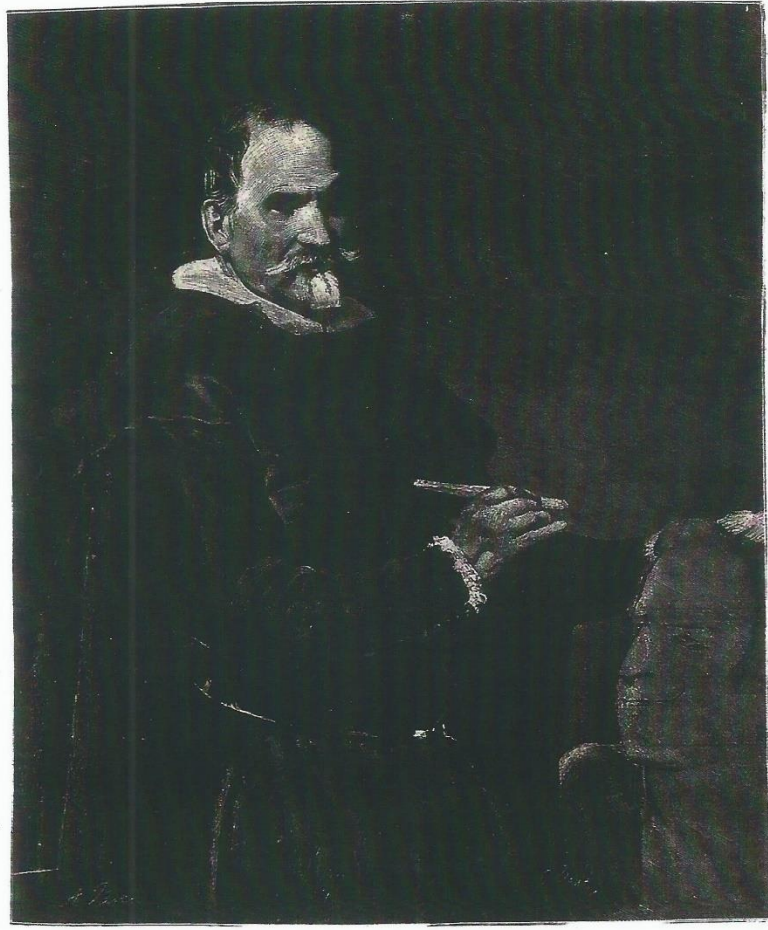
GETAFE



• POR MARCIAL DONADO LOPEZ •

**LA HUELLA DE ALONSO CANO
EN GETAFE**

2007

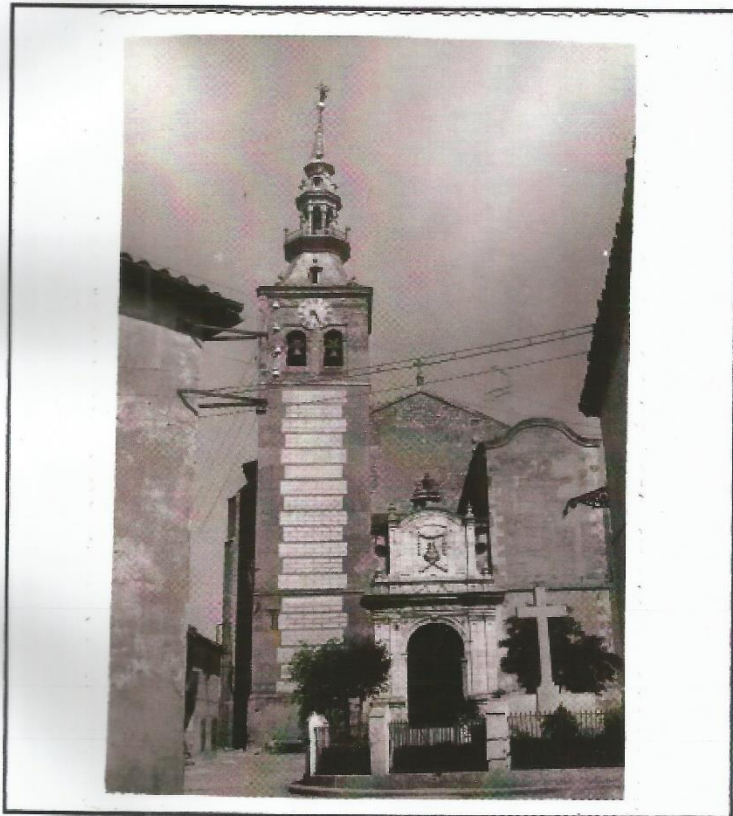


• POR MARCIAL DONADO LÓPEZ •

HISTORIA DE LA IGLESIA CATEDRAL

DE SANTA MARIA MAGDALENA

GETAFE 1996

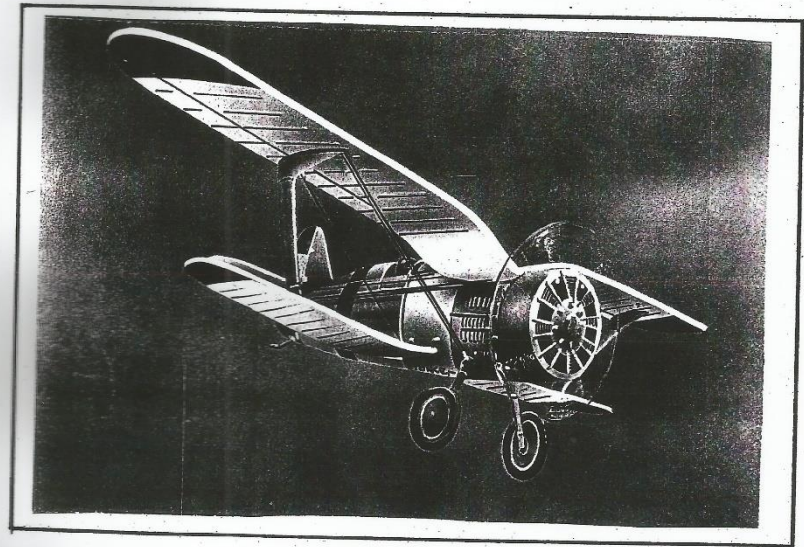


MARCIAL DONADO LOPEZ

VICTOR MANUEL MUÑOZ MORENO



LA NOCHE DEL ADIOS



**CONSTRUCCIONES AERONÁUTICAS S.A.
SU HISTORIA, SU ÉXODO DURANTE LA GUERRA
CIVIL, RECORD CONSEGUIDOS, MODELOS
FABRICADOS Y OTRAS HISTORIAS.**

POR

MARCIAL DONADO LÓPEZ

Y

VICTOR MANUEL MUÑOZ MORENO

GETAFE EN EL SIGLO XIX



MARCIAL DONADO LÓPEZ
1998

CON LOS CARRETEROS DEL BUEN

GETAFE

(Quimeras, prodigios,
faramallas, imágenes,
ensueños, fantasías, leyendas,
apariciones y ficciones de dos
historiadores heterodoxos y
visionarios)



MARCIAL DONADO LÓPEZ
Y
VICTOR MANUEL MUÑOZ MORENO

HG

Parroquia de
Sta. M.^a Magdalena
GETAFE

†
Cédula de Cumplimiento Pascual

Cuando vayas a cumplir con la Iglesia llena antes los datos siguientes:

Nombre y apellidos: *Justina Pared Pias*

Domicilio: *C/ Madrid Numero 21*

Estado y edad: *36 años soltera*

Fecha: día *8* mes *Mayo* año de 1942

JUSTIFICANTES DE
CONFESIÓN Y COMUNIÓN POR
PASCUA

Confesò en la Parroquia
de Getafe.

LEE ESTAS ADVERTENCIAS: 1.^a «Todos los feligreses tienen obligación de confesar y comulgar por lo menos una vez al año, por Pascua.»

2.^a Tu Cura Párroco tiene obligación de saber que así lo has hecho; *cumplirás, pues, este precepto comulgando PRECISAMENTE en tu Parroquia.*

3.^a Has de entregar esta cedulita en el mismo momento de comulgar, dejándola en la bandeja; *la cédula de cumplimiento que no se entregue entonces no tendrá validez alguna.*

4.^a La Parroquia no dará certificado o informe de buena conducta a aquellos que según los datos de los Libros parroquiales, no hayan llenado este deber.