



GETAFE EN FIESTAS

“INTENTAREMOS DAR IMPULSOS NUEVOS Y ACOMODARLOS A LOS GUSTOS DE NUESTROS VECINOS”

Más de seis meses lleva la Comisión Municipal de Festejos dedicada a conseguir que un año más los getafenses vivan días de sana diversión. La Semana Grande de las Fiestas de Nuestra Señora de los Angeles consta de un apretado y variado programa de actos y festejos para todos los públicos. Alguien ha dicho, refiriéndose a estas fiestas que, “el que no se divierte es porque no quiere”. Y así es en efecto, porque el programa —respetando los criterios que puedan existir en contra— ofrece actos para colmar los gustos del público más exigente.

La preparación de los diversos actos, que día a día y hora tras hora se irán desarrollando, no se han improvisado. Han necesitado de muchos días de dedicación, que la Comisión Municipal, se ha encargado de organizar. Viajes, conversaciones, gestiones variadas, presupuesto, contrataciones y un etcétera muy largo ha sido necesario hasta llegar a la fecha en que las calles de Getafe estallen de luz y colorido.

Don Luis Díez Sainz es el Presidente de la Comisión de Festejos, quien nos informa de toda la extensa y variada problemática que ha supuesto la organización de estas fiestas y de otros aspectos relacionadas con las mismas.

□ Entrevista con el presidente de la Comisión de Festejos don Luis Díez Sainz.

—La Comisión de Festejos Municipal —explica el señor Díez— la componen por orden alfabético los señores Concejales, Mingo Guerrero, Ruidiaz Montes, Valiñani Valbuena, Vaquero González y un servidor.

—¿Es el primer año que preside esta Comisión?

—No. Ya llevo haciéndolo, bajo el mandato del actual Alcalde D. Angel Arroyo Soberón dos años; y anteriormente siendo alcalde D. Pedro Zarzo Calvo también me cupo tal honor.

—En relación a otros años ¿qué festejos nuevos ha introducido?

—Cada año intentamos darle impulsos nuevos y acomodar éstos a los gustos de nuestros

convecinos, a quienes en todo momento nos debemos y deseamos servir, siendo a los que dedicamos muchas de nuestras horas, intentando satisfacer a todos, para lo que esperamos que lo programado para ellos sea de su agrado. Si el año anterior implantamos el Primer Festival Infantil de la Canción y que tan satisfactoria acogida tuvo, y que este año será el 2º Festival, como nuevo realmente tendremos el Primer Concurso Local de Cante Flamenco; el Primer Concurso Local de Agrupaciones Musicales y el Primer Concurso Intercomarcal de Bandas Juveniles y si nos diese tiempo restableceríamos la prueba de habilidad Automovilística.



—¿Qué objetivos han intentado o pretendido la Comisión al elaborar este nuevo formato del programa de Festejos?

—En primer lugar no quiero involucrar a ningún miembro de

la Comisión de esta nueva forma que se intenta dar al nuevo formato del Programa de las Fiestas, aunque la conocen. Apechugo con toda la responsabilidad y con todas las críticas en pro y en contra que pueda haber; vaya esto por delante.

Ahora contesto a su pregunta: En primer lugar la renovación y la novedad, cambiando un poco lo tradicional que iba resultando monótono, y en segundo lugar la divulgación a través de las mismas fuentes de Información, que, durante todo el primer trimestre del año en curso y, por motivos bien distintos a los que nos mueve en esta ocasión. Que todos los españoles sepan donde está y qué es Getafe y que entre otras cosas sabemos divertirnos, ¿de qué forma lo hacemos los getafenses!.

—¿La Comisión tiene plenos poderes para organizar estos festejos, o existen presiones de algún tipo para la elaboración de estos programas?

—Sí, tenemos plenos poderes por parte del Sr. Alcalde y de la Corporación; pero el deber y esa misma confianza nos obliga a que esté siempre informado de lo que se va a realizar y contemos con su conocimiento y asentimiento, esto nos da ánimos y audacia por si no la tuviésemos, que la tenemos.

—¿Cuál es la colaboración que prestan los demás miembros de la Corporación que no forman parte de la Comisión?

—Las Comisiones Municipales suelen funcionar por sí solas sin injerencias según la misión encomendada, de ahí que no “debiera” existir este tipo de intromisiones. Hacemos frente solos y si alguien que conoce los sinsabores y tiempo que debemos emplear se presta ayudarnos, que si los hay, nosotros lo aceptamos e individualmente se lo agradecemos, porque es frecuente eso de: “Se nos acumula el trabajo”.

—A su juicio Sr. Díez ¿cuáles son los actos o festejos que puedan tener más interés para el pueblo?

—Todos los actos programados tienen para el que los prepara con cariño el mismo interés, como Vd. puede compren-

der, al mismo tiempo al verlos en una panorámica mental, siempre, aunque uno intente ser imparcial, realmente no lo es. ¿Usted se figura la cara risueña y el “guirigay” de toda una chiquillería disfrutando de los actos o juegos preparados para ellos? Esto para la Comisión ha sido estudiado con todo mimo. Dejando nuestra muy nutrida población infantil te diré que se ha preparado una serie de actos culturales, muy esmeradamente seleccionados. La culminación y como broche final nuestro “Desfile de Carrozas” ya tradicional, pero siempre nuevo y vivo que atrae a nuestro pueblo gentes de Madrid, y nuestros pueblos vecinos se “quedan sin gente”, ávidos de presenciar nuestro desfile. Calcular el número de espectadores que la presencia es imposible, superará con mucho el medio millón de almas. A éstos no les defraudaremos.

—¿Tiene que vencer muchas dificultades esta Comisión?

—Como le decía anteriormente esta Comisión trabaja con ahínco, no horas, sino días enteros, dedicados enteramente a ello, pero con alegría y humor si solamente hubiéramos que vencer obstáculos materiales, pero por desgracia hay otros obstáculos que son más difíciles de vencer: los morales.

—Veo que el programa presta una gran atención a la cultura en sus manifestaciones de Exposiciones, Concursos, desfile de Carrozas, etc., ¿a qué es debido?

—Efectivamente. Queremos un Getafe preparado en su formación y que entre todos dejemos en herencia a nuestros hijos el Getafe que soñamos y por encima de todo deseamos, ya que por la cultura se mide el nivel de un pueblo y con el alto nivel de los pueblos se mida una España que todos queremos grande y gloriosa y que vuelva a ser en la Historia lo que fue y se nos respete por nosotros mismos, por lo que seamos y no mendiguemos el “querer ser”.

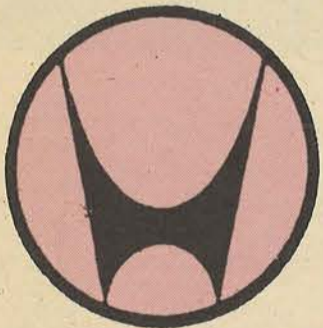
—¿Desea añadir alguna cosa más?

—Sí. Darles las gracias a todos aquellos que por su abnegado sacrificio económico (ésta es la verdad) han hecho posible que este programa vea la luz, sin ellos no hubiese servido para nada nuestro esfuerzo, por eso, repito: Gracias y mil veces gracias a nuestros anunciantes.

A mis convecinos: que sóla-mente por ellos hemos trabajado y nuestras Fiestas se realizarán, pues nos merecen todo nuestro respeto y en todo momento han sido nuestra mira, olvidando rencillas interiores que han intentado desmoralizarlos y con ello que no se celebrasen. Por eso os pido, para mis colaboradores y verdaderos artífices que no se han dejado vencer por tales insidias y han dado muestras de una formación y civismo ejemplares con la vista puesta en vosotros y sólo-mente en vosotros, a quienes todo municipio debe servir. En nombre de todos ellos y en el mío propio FELICES FIESTAS Y QUE LA VIRGEN DE LOS ANGELES NOS PROTEJA UN AÑO MAS.

PROVINCIANO

EBRO-JEEP



GETAUTO

Motor Ibérica sa SUBCONCESIONARIO DE WIKAL, S.A.

FURGONETAS - CAMIONES - AUTOCARES

Entregamos el vehículo en 48 horas, incluso financiado

RECAMBIOS ORIGINALES EN GRAN STOK

Vehículos Industriales y Todo Terreno desde la «FAMOSA» y Completa EBRO F-108», de 1.000 kg. de carga útil, hasta camiones de 27.000 kg.

VISITENOS Y LE RESOLVEREMOS SU PROBLEMA DE TRANSPORTE

Teléfonos 695 43 30 — 695 65 17 — 695 14 83 (Getafe)

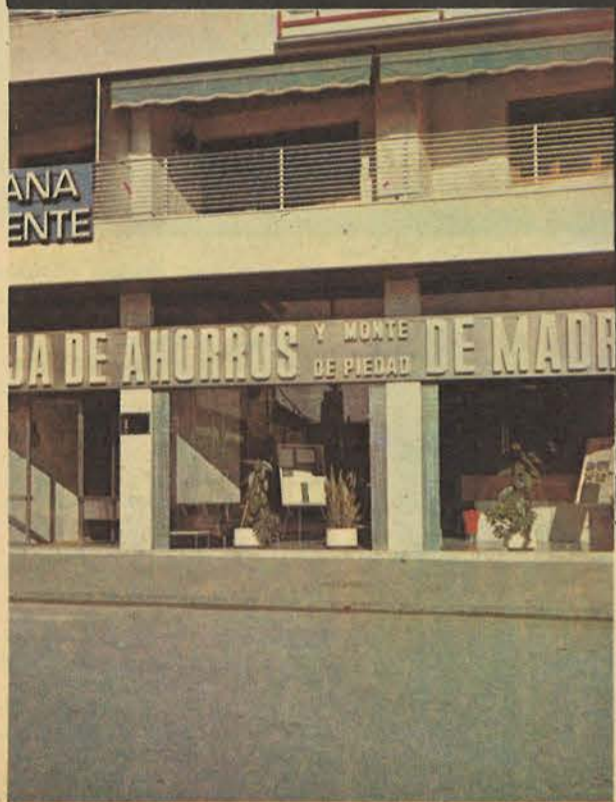
GETAFE ● VALDEMORO ● FUENLABRADA ● PARLA

La Institución de Ahorro
más antigua de España.

CAJA DE AHORROS

Y MONTE

DE PIEDAD DE MADRID



Oficinas en Getafe:

- c/. Madrid, 61 Tel. 695 46 06 y 695 80 68
- c/. Violeta, 4 Tel. 695 18 80 y 695 75 81
- c/. Garcilaso, 54 Tel. 695 50 01 y 695 49 68

**EURO
CONFORT-1**

El gran hogar de su hogar.



Mueble, Möbel, Furniture

Km. 16. Carretera de Andalucía Tel. 695 98 50 - Madrid.

ENCUESTA REALIZADA POR VICTOR MANUEL MUÑOZ

HEMOS creído oportuno conocer la opinión que las fiestas merecen, especialmente a la juventud, así como lo que el hombre de la calle podría aportar para un mejoramiento de las mismas y a tal efecto hemos encargado a Víctor Manuel Muñoz, la realización de esta encuesta de urgencia. Podemos asegurar, como los propios encuestados reconocerán, que no hemos quitado ni añadido ninguna palabra a cuanto han manifestado a nuestro colaborador, aunque las contestaciones, en la mayoría de los casos, no son muy halagüeñas para cuantos en años anteriores en la organización de las Fiestas. Tal vez las sujerencias que algunos de los encuestados aportan, sirvan para que en años sucesivos, las mismas seā tenidas en cuenta.



OLGA HERAS PLANELLS.— Estudiante.— C/ Méndez Núñez, 12.
"Lo mejor las competiciones deportivas".
1ª.— Que tienen una mala organización.
2ª.— Las competiciones deportivas.
3ª.— Las procesiones.
4ª.— Representaciones artísticas.
5ª.— Sí.
6ª.— Una mayor participación.

ELENA HERNANDEZ GIL.— Estudiante.— Avda. Alcázar de Toledo, núm. 35.—4º.E.
"Sobre todo más orden y educación".

1ª.— Quizás yo no sea la persona apropiada para hablar sobre esto ya que no soy de las que viven las fiestas plenamente. De todas formas pienso que necesita bastantes cambios, sobre todo más orden y educación.
2ª.— Si soy sincera lo que más me gusta de estos días es la libertad que me dan en casa, ya que puedo estar hasta más tarde, pues son días apropiados a ello.

3ª.— Eliminaría el desorden que existe y la poca organización de las cosas. Pues creo que resulta muy desagradable adentrarse en la Gran Feria de Getafe y hay que tener una gran moral para hacerlo.
4ª.— Creo que sería importante y traería mucho público una actividad musical o teatral en cualquier centro o local apropiado para ello, siempre y cuando alguien lo pueda ceder.

5ª.— Pienso que es muy importante una participación del máximo número de habitantes de Getafe en cualquier actividad que se realice, ya que esto traería una unión que hasta ahora no ha habido y creo muy necesaria.
6ª.— Creo haber contestado a esta pregunta, diciendo que lo más importante es la participación plena de los habitantes, pero con un orden.

ALFREDO MORON DIAZ.— Estudiante.— C/ Emperador nº 18. 1º Izq.
"Muy divertidas, bonitas y alegres".

1ª.— Pues bien, cada pueblo tiene sus fiestas y con tal motivo cada año se celebran. Las fiestas de este pueblo son las que más me gustan porque aquí nací y aquí me he criado. Son muy divertidas, muy bonitas y muy alegres y no le faltan festejos de ningún tipo.
2ª.— Lo que más me gusta de estas fiestas no lo puedo decir, me gusta todo de las fiestas, pero si le soy franco le diré que lo que me atrae más es el desfile de carrozas que se puede decir que es el broche de oro a las fiestas.

3ª.— Yo particularmente no eliminaría nada ya que todo es muy típico. La lástima es que se van perdiendo cosas que gustaban al pueblo pero en fin como todo progresa y cambia tanto de un año a otro, no se puede evitar.
4ª.— Se debería incluir unos cuantos festejos más como por ejemplo teatro, bailes y danzas de la sección femenina y algún programa cultural, como conferencias, charlas, etc.
5ª.— Hombre, España avanza hacia la democracia ¿no? y, por tanto el pueblo debe colaborar en todo; entonces el pueblo debe votar en todos los actos principales.

Estas fueron las preguntas formuladas:
1.— ¿QUE OPINA DE LAS FIESTAS DE GETAFE?
2.— ¿QUE LE GUSTA MAS DE DICHAS FIESTAS?
3.— ¿QUE ELIMINARIA DEL PROGRAMA DE FESTEJOS?
4.— ¿QUE CREE QUE CONVENDRIA AÑADIR A DICHO PROGRAMA?
5.— ¿CREE QUE HACE FALTA MAS PARTICIPACION POPULAR EN LA COMISION DE FESTEJOS?
6.— SI FUERA INCLUIDO EN ESTA COMISION ¿QUE SUGERIRIA PARA MEJORAR LAS FIESTAS?

LA JUVENTUD OPINA SOBRE LAS FIESTAS

6º.— Pues la verdad no se, eso habría que estudiarlo más en calma con los demás miembros pero si tuviera que decir algo, diría la cucaña y todos los demás tipos de festejos que han pasado de moda.

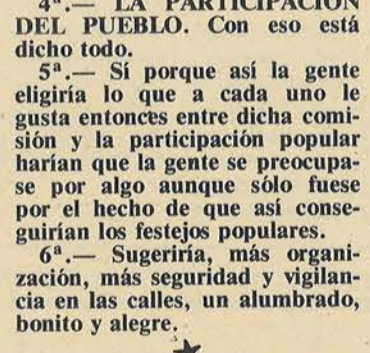


JOSE IGNACIO MUÑOZ BORJA.— Estudiante.— Colonia Ntra. Señora de los Angeles, Bl. 1, P-3.

"Participación del pueblo".
1ª.— Las fiestas en sí han sido siempre lo mismo. Uno no se espera ya nada nuevo sino que espera, en mi opinión, un aburrido programa de festejos debido a la monotonía del mismo.
2ª.— Desde luego ya para mí no hay nada divertido, y si no fuera por los amigos y unos cuantos grupitos alegres con sus guitarras y sus cánticos. Para mí repito, no hay nada de especial ni de atractivo.

3ª.— Eliminaría por decir todo, menos una cosa las carrozas, que divierte por general a los niños por los caramelos, las serpentinas, las cintas multicolores etc. y dejaría también toda clase de Actividades Deportivas y Culturales.
4ª.— LA PARTICIPACION DEL PUEBLO. Con eso está dicho todo.
5ª.— Sí porque así la gente elegiría lo que a cada uno le gusta entonces entre dicha comisión y la participación popular harían que la gente se preocupase por algo aunque sólo fuese por el hecho de que así conseguirían los festejos populares.

6ª.— Sugeriría, más organización, más seguridad y vigilancia en las calles, un alumbrado, bonito y alegre.



FELIX SANCHEZ ROMERO.— Estudiante.— C/ Escano nº 31.

"Actuaciones de grupos de rock y música moderna".
1ª.— Que están regular.
2ª.— La verdad es que lo que más me gusta es la ilusión de

que lleguen. Luego me desilusiono pero, en fin, contestando a la pregunta diré que se tiene un poco más de libertad, por ejemplo rondar y que hay ciertas actividades que en otro tiempo no se tienen como por ejemplo competiciones, festivales, etc.
3ª.— Más que eliminar añadiría, porque ciertas cosas que son tradicionales como los cabezudos, cabalgatas, etc. gustan, aunque parezcan viejas y aburridas, a cierto sector de gente (me refiero no sólo a cabalgatas sino a cualquier actividad) y no es justo que lo quitasen.

4ª.— En plan musical habría que añadir actuaciones de grupos rock y música moderna, que a los jóvenes les gustaría más que el "Polito y sus Anastasios", que por otra parte no está mal para ese sector como he dicho antes, que le guste.
En plan deportivo se pueden organizar buenas competiciones y para eso hay un polideportivo.
5ª.— Por supuesto. El pueblo es el que tiene que opinar sobre las fiestas puesto que para él son.
6ª.— Pues reunirme con gente especializada en cada una de las actividades, deportes, música, cabalgatas, etc. y con el pueblo para discutir lo que sería interesante tanto para jóvenes, como para ancianos, como para gente de mediana edad.

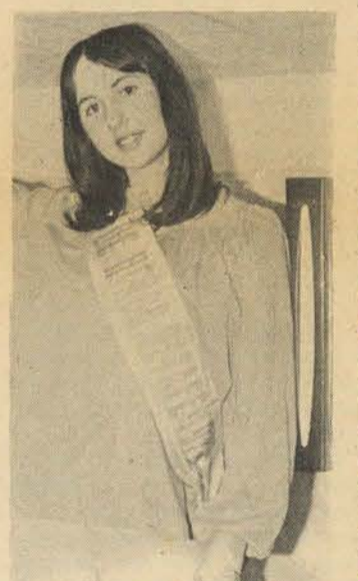
JOSE LUIS TALAVERA.— Técnico en Organización Científica del Trabajo. C/ Garcilaso, núm. 51.
"Pobres, incómodas y aburridas".
1ª.— Las fiestas de Getafe son pobres, incómodas y aburridas. Pobres, por la sencilla razón de que siendo un pueblo tan industrial y con un núcleo de población tan importante no haya una buena corrida, una importante obra de teatro, un partido de fútbol de categoría o concursos de prestigio.

Incómodas porque es lamentable pasear por la verbena donde no hay calles pavimentadas y se traga polvo o se pisotea el barro. Y aburridas, porque la gente está harta de ver siempre los cuatro toreros de siempre que no sabe de donde vienen; los ciclistas son de barrio; el cine ya se sabe siempre Manolo Escobar, en fútbol siempre uno de 1ª regional en lugar de una categoría superior. No existen en fiestas espectáculos para los niños y así se pueden enumerar muchas más cosas.
2ª.— El desfile de carrozas y la exposición donde se lucen todos los trabajos y obras manuales.
3ª.— La "chama" en medio del pueblo.
4ª.— Espectáculos para niños.
5ª.— Sí.
6ª.— Especie de pequeñas olimpiadas para los niños para ir metiendo por las fiestas poco a poco la práctica del deporte.

OPINA LOLI GARCIA, DAMA DE HONOR DE 1975

• «Sensación de abandono y desorganización».

Nuestro propósito era traer a esta página a la Reina de las Fiestas 1975; pero ésta se encuentra ausente de Getafe y nos ha sido imposible establecer contacto con ella.



Por eso nuestra entrevistada es la Srta. Loli García, Dama de Honor de las Fiestas Patronales del año anterior.
—Loli, ¿Cómo se ven las Fiestas a nivel de Reina y Damas?
—¡Ah! muy bonitas. Una se siente como en un sueño. Un sueño, sin embargo, sólo a medias, porque una piensa que todo el mundo va a colmarla de atenciones y no es así, ni mucho menos.
—¡A ver, a ver! Explíquenos eso...
—En efecto. Se piensa y así está previsto, que la Reina y las Damas deben presidir junto a las autoridades todos los actos religiosos, deportivos, artísticos o culturales. Pero por falta de previsión, o por dejar todo a la improvisación del último momento, nunca nos avisaban de los actos. Nos teníamos que enterar, por nuestros propios medios de la hora y el lugar de la celebración.

—¿Quiere decir que no tenían previsto un coche, u otro medio para recogerlas y trasladarlas a estos puntos?
—¡Quial! Ibamos como podíamos. A veces, a la carrera, porque habíamos esperado hasta el último instante para ver si se acordaban de nosotras.
—¿Pero la Comisión de Festejos debería tener programado todo esto?
—Debería, pero no es así. Recuerdo que el Sr. Berlanga fue el que hizo todo lo posible por salvar estos fallos y se portó muy gentilmente con nosotras. Pero él sólo no podía atender a todo.

—¿Diría entonces que las pasadas fiestas fueron un fracaso en cuanto a organización?
—No diría tanto. Es más, creo que estuvieron mejor que en años anteriores, excepto en la atención a la Reina y Damas. ¡Cómo no lo mejoren este año...!
—¿Qué recomendaría para mejorar nuestras fiestas?
—Que se contara con el pueblo, donde hay mucha gente muy bien preparada

en diversos aspectos y que podrían colaborar con el Ayuntamiento en la organización. En el baile de carrozas, por ejemplo, se daba entrada gratis a las señoritas que hablan desfilado, mientras que sus novios y acompañantes se quedaban en la puerta. ¿Quién podría tener ganas de bailar con otras personas? Así pasó, que poco después, las chicas abandonaron el baile y se fueron con sus parejas a otros locales.
—¿Qué fue lo mejor de su reinado?
—El resultar elegida. De ordinario, la gente piensa que todo está preparado de antemano y ya se saben a quién van a elegir. Por eso me pilló de sorpresa ¡y qué agradable sorpresa!
—¿Y lo peor?
—Lo que ya he dicho antes. Sentirse desamparada y sola. A veces tener que ir andando entre una masa de gente, y vestidas de gala, con corona y banda o un ramo de flores, y teniendo que oír palabras para todos los gustos.
—¿Qué echa de menos en nuestras Fiestas?
—Para ser un pueblo tan importante faltan manifestaciones culturales. Teatro, o cine de Arte y Ensayo, Literatura, Poesía...etc.
—Con el etc. en la boca, Loli, que trabaja en la confitería se va a despachar su dulce mercancía y a nosotros nos deja con la miel en los labios.

—¿Qué echa de menos en nuestras Fiestas?
—Para ser un pueblo tan importante faltan manifestaciones culturales. Teatro, o cine de Arte y Ensayo, Literatura, Poesía...etc.
—Con el etc. en la boca, Loli, que trabaja en la confitería se va a despachar su dulce mercancía y a nosotros nos deja con la miel en los labios.

GESTION URBANISTICA DEL MUNICIPIO

Por Miguel L. ESCRIBANO

Nuestro municipio ha venido satisfaciendo, con módulos tradicionales, enmarcados en el sistema administrativo vigente las específicas necesidades que el devenir del tiempo, le ha exigido, en el ámbito de su esfera territorial de competencias.

Hasta hace tres lustros las concretas necesidades que el desarrollo urbano planteaba al Ayuntamiento, observaba analogía con las de etapas precedentes; se intuía el impacto a que iba a dar lugar el desplazamiento de actividades del sector primario (agricultura) hacia los horizontes del sector secundario (industria). Esta metamorfosis se fue asimilando paulatinamente y tipificando las estructuras demográficas de Getafe, con un gran sedimento social que reclamando más atenciones que las que anteriormente demandaba la población del campo.

Estas necesidades urbanas, fruto de la transformación, han imprimido carácter de nuevo Getafe.

Ha pasado algo que ha alterado la rutina urbana de la ciudad. El efecto principal del cambio ha sido el desarrollo urbano del sector industrial, y las contingencias originadas en la ubicación geográfica de nuestro Municipio, en el entorno de la gran metrópoli de Madrid con las connaturales relaciones de interdependencia e interconexión a que ello da lugar.

Esta convulsión ha señalado una nueva égira en el acontecer local. Nuevos tiempos que exigen una terapéutica urbanística «ad hoc» forman un diagnóstico de necesidades que no admiten equivocación, si queremos paliar los efectos patológicos de un desarrollo urbano anárquico e irracional.

Dentro de la esfera municipal privan las atenciones a la planificación urbanística para que este fenómeno en nuestra generación pueda tener un desarrollo eficaz y su evolución sea arreglada en orden y no produzca en un futuro próximo un colofón en la vida ciudadana.

Los rasgos sintomáticos de este fenómeno urbanístico que hacen evolucionar a Getafe de su primitiva concepción de municipio agrícola, estático y sedentario, podemos cifrarle en los siguientes hechos:

1º.—El vertiginoso desarrollo urbano hace áreas industriales, con la recíproca necesidad de dotar de un «hábitat» adecuado a la población laboral.

2º.—La remodelación del sistema vital de la población autóctona que ha visto transformado su sistema de incipiente economía agraria, hacia módulos de producción más vanguardistas y originando una readaptación del «modus vivendi».

3º.—La desmesurada revalorización del espacio urbano con las secuelas de las plus valías marginales y el desencadenamiento de numerosos afanes de promoción en el área de la construcción, con beneficios copiosos hacia sectores hoy limitados, y sin que esa repercusión beneficiosa tuviera como objetivo primordial el bienestar social de la población Getafense.

En este orden de cosas, el Ayuntamiento ha actuado con ponderación paliando los efectos a que la concurrencia de la iniciativa privada nos puede llevar a desembocar, ya que las exigencias económicas que el desarrollo urbano lleva implícitas, inabordable en la limita-

ción de medios instrumentales que la Corporación posee, por rebasar sus posibilidades, si bien en un principio ha sido suplida en la gestión privada, por un lado la no culminación de la obra urbanizada por entes privados-promotoras y por otro, cierta injuria en la exigencia de los compromisos contraídos entre promotoras y Ayuntamiento, han dado origen un incremento de gasto público en proporciones gigantescas para solucionar los problemas que eran de la incumbencia de las empresas promotoras.

4º.—La concurrencia en nuestra área urbana de competencias administrativas de distinta índole y rango, con ingenuidad en la tradicional competencia urbanística del Ayuntamiento; ha restado iniciativa y poder de autodeterminación al Municipio de Getafe. La proliferación de determinados organismos de la Administración Central que tiene encargada la dirección de estas funciones urbanísticas, bien sean a nivel de planeamiento y control, o de ejecución de los sistemas infraestructurales, ha minimizado el área de desenvolvimiento del desarrollo urbano local, y nos hemos sentido mediatizados por la presencia de estos omnipotentes que han puesto rieles a nuestra actuación, sin posibilidad de ensayar las iniciativas locales que ha tenido que amoldar a los periplos marcados inexorablemente. ¿Quién mejor que el Órgano Local puede determinar lo que necesita? El médico colabora en la curación del enfermo, pero éste es el que sufre la enfermedad y tiene localizado el dolor.

Ante el fenómeno de evolución de «lo urbanístico» que exige medios instrumentales económicos poderosísimos, el Municipio se está viendo desbordado.

Por eso es fundamental, vital, urgentísimo, que quienes representan la dinámica funcional del Municipio, sean sinceros y prácticos y en pro de ello se abran las puertas de la cotidiana función, razonando los problemas que hay planteados a nivel municipal y las necesidades que exigen dichos problemas preveyendo con un margen prudencial de tiempo la avalancha que nos depara el próximo futuro.

La concentración de necesidades, problemas y soluciones administrativas del urbanismo, está empezando precisamente ahora.

Pensemos con visión anticipada el nuevo urbanismo; las necesidades del futuro de nuestra actividad, seamos previsores a la vez que precavidos. El urbanismo es fundamentalmente, ciencia o arte, llámesele ambas cosas.

O en términos más adecuados: de la planificación. Y es que nuestro pueblo se va desarrollando precipitadamente. Ya no ha «ensanche». Ya hay que planificar todo el término municipal.

Y los que vivimos en esta época de transmisión hacia formas nuevas tenemos que universalizar nuestro concepto de la ciudad y la visión del desarrollo

urbano. Hemos de situarnos en vanguardia para poder preveer sin posibilidad de equivocación nuestra ciudad del mañana que heredará la futura generación. Hemos de sentar pilares para que la evolución no se detenga, que todos aportemos nuestro óvulo, colaborando decididamente para que Getafe sea la gran ciudad que se ha planificado.

Para alcanzar estas metas hemos de aportar ideas, hemos de colaborar todos a la elección de medios y de los sistemas legales que nos es lícito utilizar, tanto instrumentales como jurídicos y económicos, aplicando las medidas de fomento para que el planeamiento concedido sea ejecutado ahora por iniciativa privada o pública, materializando las previsiones consignadas en el planeamiento.

Con el planeamiento general de ordenación urbana del Municipio de Getafe o subsidiariamente con las normas complementarias que lo haga viable promocionemos nuestra ciudad, haciéndola más cómoda, agradable y justa para satisfacer nuestras necesidades de todo orden, a la vez que habremos conseguido dar empleo a la mano de obra excedente, que registran las estadísticas locales.

Caminemos hacia un Getafe plenamente armónico y eficaz en su desarrollo urbano y a fin de que siendo antesala de Madrid se nos pueda parafononar con una ciudad modelo en el área urbanística.

SABIA QUE...

...el día de San Isidro fue celebrado, como es tradición, por los pocos labradores que aún quedan en Getafe, reinaugurando la ermita del santo que está rodeada por el nuevo y magnífico parque de su nombre?

...en esa celebración y junto a un original altar basado en un antiguo «rulo» de trilla D. Rafael dirigió la palabra a un auditorio de Getafe donde abundaban los apellidos clásicos de: Cervera, Cifuentes, Castro, Rojas, Valtierra, Vergara, Deleyto, Martín, Butragueño, De Francisco...?

...esta ermita fue construida por la Aeronáutica Militar en compensación a la antigua de San Marcos que ocupaba parte del primitivo aeródromo?

...Monseñor Estepa pasó unos días entre nosotros conociendo de viva voz los problemas propios de su jerarquía en la localidad?

...al anterior párroco de San Sebastián, D. José Luis, le fue concedido en el último pleno el título de Hijo Adoptivo de la Villa?

...hay proyectos que se realizan y otros que duermen el sueño de los Justos?

...entre los que se realizarán está la célebre guardería, la de los globos, bautizada con el simpático nombre de la «Cieguecita de Getafe»?

...otros tan importantes como el paso elevado para la entrada por la carretera de Toledo, la depuradora de aguas residuales y la piscina cubierta quedan atrás? (Como no hay globos).

...sigue sin respetarse al peatón en el conflictivo cruce de la avenida de Juan de la Cierva y las calles de Madrid y Pizarro?

...en el referido cruce, de vez en vez, ponen un guardia a dirigir el cotarro y lo hace desde la sombra o desde el tendido, sin dar la cara?

...muchas veces se forma un lío fenomenal en el cruce (éste sin semáforo) de la puerta de la Base, con impacencias, bocinazos y brusquedades?

...el Club Getafe Deportivo no nos deja dormir pensando en el ascenso automático o en la promoción?

...hay un plantel de poetas jóvenes que están pidiendo a gritos (léase poéticamente) un lugar en las Fiestas de nuestro pueblo?

...al no existir Casa de la Cultura,

los miembros del sufrido Centro de Educación Permanente tienen que cargar con todo lo que se les eche?

...hay que dar un voto de gracia a los monitores que han hecho posible la Campaña de Promoción Deportiva que han dirigido y patrocinado el Ilmo. Ayuntamiento y la Delegación de Educación Física y Deportes en colaboración con la de la Juventud?

...nuestro Polideportivo se cuarteá, se agrieta, se humedece... y no se repara?

...algún año veremos colocar el manto de Doña Romera sobre los hombros de la Reina de las Fiestas?

...la Reina de este año es muy guapa?

...hay guardias que ponen multa en la «zona azul» por no poner el reloj...el reloj del Ayuntamiento no tiene manillas?

...el remate de pizarra de la torre de la Magdalena se está inclinándose?

...no hay plaza de párvulos en los colegios?

...los periódicos de la Capital titulan a estilo «El Caso» los Plenos de nuestro Ayuntamiento, haciéndonos creer que los municipios se llevan a matar?

...que ha subido el Adeva?

...un grupo avanzado de fotógrafos organiza un «Salón Independiente» al estilo del célebre de París, fuera del programa oficial de fiestas?

...hablando de exposiciones ya está en marcha la 1ª Feria de Muestras de la Industria de Getafe?

...en el antiguo cementerio hay una bonita y sencilla cruz de granito que convenía trasladar al nuevo?

...la Diputación Provincial ha editado una Guía de Getafe que está a la venta por 500 pesetas?

...ya aparcamos en doble fila en las principales calles, como en Madrid, pero con la ventaja de que no existe la «grúa»?

...según rumores cayeron bien las frases de nuestro Alcalde, publicadas en el Boletín de Información Municipal, comentando la necesidad de crear nuevamente los Alcaldes de barrio, y que por el Municipio ya se citan a reuniones a las Asociaciones Administrativas de Contribuyentes, cosa que yo sepa no se hizo nunca?

M. DE LA PEÑA

GETAFE EN FIESTAS

Quien en los tiempos que corremos siendo Director, Gerente o Productor, o simple padre de familia, pero habitante de este siempre inquieto Getafe, se contagia de un ánimo optimista que contrasta con el más decaído, que se observa en otras poblaciones próximas o lejanas, pero de características semejantes en sus actividades.

Cuando en Getafe llega la hora de luchar por efectos de la vorágine internacional, lanzando su lengua de fuego o incompreensión contra lo español, se echa a la calle animoso y desenvuelto, dispuesto a conjurar la recesión, el paro, o cualquier otra calamidad, que los hombres de gran temple patriótico saben con serenidad y responsabilidad desvanecer rápidamente.

Ese influjo ambiental, que tan profundamente inyecta esta población a cuantos en ella conviven, no cabe duda que es el vigor con que después se disponen a compartir su júbilo en incansable recorrido, participación y contemplación de sus fiestas patronales, que por lo variado de sus atracciones, mejores Bandas de música, espectáculos y desfile de lujosas carrozas, convergen en la solemnidad y

colorido de la inigualable procesión de Nra. Sr.ª. de los Angeles. Resulta en todo una población española, muy por encima de las de su densidad, y muy principalmente en la celebración de sus festejos patronales.

Y sin que pueda medirme con los ilustres pregoneros, que los getafenses eligen, en esta fecha, para cantar las delicias y el progreso de su pueblo; sin embargo, a fuerza de sincero, rindo mis más laudables conceptos a productores y empresarios, a doctos y sencillos, a mayores y pequeños, a toda la población, que he visto crecer como un milagro del Cerro de los Angeles.

¡Qué nuestra Señoral, que lo rige, siga preservando a Getafe y a España de las grandes crisis y desarreglos locales e internacionales, de que el mundo viene dando muestra, para que la perseverancia en nuestros trabajos y la mayor responsabilidad y cuidado en el regimiento de la población, haga de ella un emporio de admiración y bienestar. Os lo deseo de todo corazón.

José MARIA LOPEZ
Interventor del Ayuntamiento

COPADES

PAPELES IMPRESOS

★★★★

Sierra, 2 Teléfono: 695-20-21

GETAFE (Madrid)



BANCO INTERNACIONAL DE COMERCIO

OFICINA DE GETAFE

C/. Madrid nº 76
Telf. 695 25 00



OFICINA PRINCIPAL

CARRERA DE SAN JERONIMO, 28 • TELEFONO 433 21 00 • MADRID - 14

URBANAS Y SUCURSALES

Agencia urbana núm. 1
General Perón, 1
Madrid-20
Telf. 270 14 00

Agencia urbana núm. 2
Hilarión Eslava, 23
Madrid-15
Telf. 244 26 00

Agencia urbana núm. 3
San Cipriano, 15
Vicálvaro. Madrid-32
Telf. 776 36 56

Agencia urbana núm. 4
General Mola, 126
Madrid-2
Telf. 262 84 01

Agencia urbana núm. 5
Profesor Waksman, 9
Madrid-6
Telf. 415 86 58

Agencia urbana núm. 6
Velázquez, 37
Madrid-1
Telf. 275 04 29

Agencia urbana núm. 7
José Ortega y Gasset, 56
Madrid-6
(C/v. a Hermanos Miralles, 52)
Telf. 402 32 35

Agencia urbana núm. 8
Orense, 18 y 20
Madrid-20
Telf. 455 22 54

Agencia urbana núm. 9
Fuencarral, 121
Madrid-10
Telf. 445 16 13

Sucursal Aranjuez
Generalísimo, 17
Telf. 891 05 48

Sucursal Getafe
Madrid, 76
Telf. 695 25 00

Sucursal Móstoles
Antonio Hernández, 6
Telf. 613 26 00

Sucursal Alcorcón
Fuenlabrada, 2 y 4
Telf. 619 10 66

Sucursal Leganés
General Barrón, 19
Telf. 693 08 04

Sucursal Torrejón
Plaza J. Antonio, 11
Telf. 675 27 85

Sucursal Pinto
Pº. Dolores Soria, 1
Telf. 691 01 04

Suc. Alcalá de Henares
Santiago, 13
Telf. 888 01 24

Suc. Parque de Lisboa
Portocristo, 5
Telf. 619 62 01

Suc. Majadahonda
Gran Vía, 43
Telf. 637 01 60

PROVINCIAS

SUCURSAL ALICANTE: Explanada de España, 15 • Teléfono 21 06 00

SUCURSAL BARCELONA: Avda. Generalísimo, 474 • Teléfono 218 41 90

Organizadas por la Delegación de la Juventud.

OTRAS ACTIVIDADES DEPORTIVAS

Sábado día 5. Inauguración de los XVI Juegos de la Juventud y Juegos Escolares.

20 h. Encendido de la antorcha en el Cerro de los Angeles.

20,45 h. Entrada de la antorcha al Polideportivo.

20,50 h. Inauguración de los Juegos.

21,30 h. Partido de Fútbol.

21,30 h. En la D.L.J. Gran Baile Joven.

Domingo día 6. 10 h. Carreras de Patines en C/ Madrid para Infantiles.

11 h. Carreras de Patines en C/ Madrid para Cadetes.

12 h. Concurso de Música Joven (Conjuntos) en la D.L.J.

17 h. Comienzo Torneo de Tenis en la D.L.J.

20,30 h. Gran Baile Joven en la D.L.J.

Lunes día 7. Comienzo de las competiciones de: Fútbol Infantil y Cadete masculino. Balonmano, Cadete masculino, Infantil masculino y Femenino y Alevín masculino. Baloncesto Senior y Juvenil Federado. Cadete femenino e infantil femenino y masculino.

Voley Cadete femenino e Infantil masculino. Tiro neumático Infantil y Cadete. Tenis de Mesa Infantil y Cadete. Ajedrez en todas las categorías.

Martes día 8. Balonmano en el Polideportivo: 17 h. Final Cadete Masculino Escolar. Pista descubierta.

20,30 h. Final Senior Federado. Pista cubierta.

Baloncesto. 17,30 h. Final Juvenil Federado. Pista cubierta del Polideportivo.

17 h. Final Cadete Femenino Escolar en la D.L.J.

18 h. Final Infantil Femenino Escolar en la D.L.J.

19 h. Final Infantil Masculino Escolar en la D.L.J.

Miércoles día 9. Balonmano. Final Infantil Masculino Escolar en el Polideportivo.

Voley: 17 h. Final Cadete Femenino Escolar en la D.L.J.

18 h. Final Infantil Masculino Escolar en la D.L.J.

Tenis de Mesa. 17 h. Final Infantil y Cadete abierto en la D.L.J.

Fútbol. 18 h. Final Cadete abierto en el Prado Acedinos.

Jueves día 10. Fútbol. 17 h. Final Infantil Masculino Escolar en el Polideportivo.

Balonmano. 17 h. Final Alevín Masculino Escolar en el Polideportivo.

Natación. 17 h. Final Cadete Masculino y Femenino Escolar

en el Polideportivo.

Viernes día 11. Fútbol en el Polideportivo. 16,5 h. Final Cadete Masculino Escolar.

18 h. Final Juvenil Federado. 19,30 h. Final Juvenil Federado.

Balonmano en el Polideportivo. 17 h. Final Alevín Masculino Escolar.

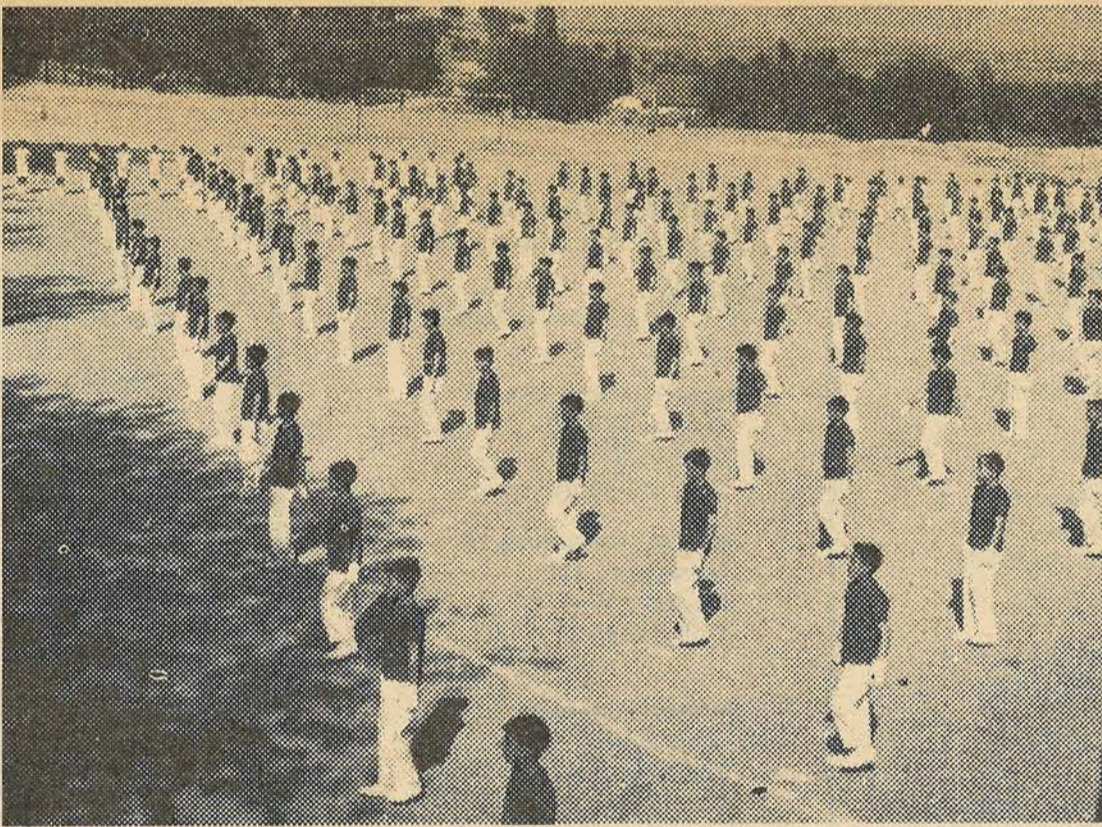
19,30 h. Final Juvenil Federado.

Baloncesto en el Polideportivo cubierto. 20,30. Final Senior Federado. (En esta competición toma parte el Getafe 75, recién ascendido a 3ª División y Campeón de Copa en su Grupo).

Natación en el Polideportivo. 17 h. Final Infantil Masculino y femenino Escolar.

Baloncesto en la D.L.J. 17 h. Final Alevín Masculino Escolar.

Tenis en la D.L.J. 18 h. Final



Senior.

Tiro Neumático, en la D.L.J. Final Infantil y Cadete, 17 h.

Tenis de Mesa en la D.L.J. Final Juvenil, 17 h.

Ajedrez en la D.L.J. 17 h. Final Todas Categorías.

Sábado día 12. Atletismo en el Polideportivo. 10 h. Comienzo Selecciones Carreras velocidad y medio fondo.

17 h. Comienzo Concurso. Finales. Alevín Infantil, Cadete y Juvenil.

Domingo día, 13. Atletismo en el Polideportivo. 9 h. Comienzo Atletismo Juvenil y Finales Alevín, Infantil y Cadete.

12,30 h. Entrega de Trofeos.

11 h. Demostración de artes marciales por la Escuela que funciona en la D.L.J.

INSCRIPCIONES. Competiciones Escolares.—Por los Monitores Deportivos.

Competiciones Abiertas.—En la Delegación de la Juventud hasta el día 4 de junio de 7 a 9 de la tarde. Sr. Mazano.

Traslado de la antorcha y Bandera.—Cadetes y Juveniles que se inscriban hasta el día 3. Sr. Mazano.

Atletismo: Para las pruebas del 12 a las 10, hasta las 9,30 h del día 12.

—Para las pruebas del 12 a las 17 h. hasta las 16,30 del día 12.

—Para las pruebas del 13 a las 19,30 h. hasta las 16 del día 13.

TROFEOS. Deportes de Asociación.—Trofeos a los tres primeros.

Deportes individuales. Medallas a los tres primeros.

ENTREGA DE TROFEOS. Los Trofeos a los 2º y Terceros, se entregarán en el partido final de cada competición.

Las medallas se entregarán al finalizar cada prueba.

La entrega de Trofeos del día 13 a las 12,30 horas se reserva a los primeros premios de las fiestas y a los Trofeos de los Juegos Escolares celebrados en Getafe durante los tres últimos meses entre los Colegios Participantes.

Delegación de Policía Municipal.

ABNEGADA, SACRIFICADA Y CALLADA TAREA



• «La cooperación ciudadana es fundamental».

CORRESPONDO a la invitación de cooperar en el desarrollo del programa de festejos de nuestro Getafe, con la satisfacción de participar en cuanto sea positivo, pero también con el temor de sacar a la luz, la abnegada, eficiente y sacrificada contribución que al bien público ofrece de una manera constante y callada la Policía Municipal.

El temor es justificado, porque se funda en esa visión superficial y estereotipada del «agente» que reprende y sanciona, incorporada quizás por razones atávicas a la mente del ciudadano medio, desde que el Emperador César Augusto, en Roma, instituyó un Cuerpo especial para la vigilancia nocturna de la ciudad.

Las modernas estructuras sociales, cada vez más complejas buscan el equilibrio de la sociedad a través de una Normativa que trata de traducir en reglas

prácticas las leyes naturales de la comunidad, y necesariamente deben disponer de órganos encargados de velar por el cumplimiento de esas normas que permitan a todos los ciudadanos un desenvolvimiento fluido de sus actividades, para lograr los frutos de una convivencia sana y positiva.

El desarrollo demográfico de Getafe, por todos conocido, ha hipotecado ciertos aspectos de su vivir ciudadano en beneficio de otras necesidades colectivas más imperiosas e inmediatas. Uno de ellos, el de la Plantilla de Policías Municipales, es preciso adecuarlo a las realidades que se perciben para un futuro inmediato, persiguiendo dos fines fundamentales. El primero, permitir extender con eficacia las actividades propias de tal Unidad, por toda la topografía del Municipio, con los medios adecuados en número y calidad, desarrollando su labor tu-

telar en beneficio de la comunidad, o investigando y sancionando aquellas infracciones que deterioren la normal convivencia ciudadana. Además, como factor importantísimo, una plantilla suficiente implica mejor planificación de todos los servicios, consiguiendo reservas suficientes para poder mantener una «escuela» donde el Policía se profesionalice, manteniéndose al día en cuantos conocimientos sean precisos en su labor.

La consecución de estos fines naturalmente es misión del Ayuntamiento. Pero la cooperación ciudadana es fundamental, creando un clima propicio, que comience por el respeto y apoyo en su diario quehacer a esos hombres que vigilan, apereben, multan, o sancionan, simplemente porque la Sociedad les impone ese deber.

E. AGUDO

CRUZ ROJA ESPAÑOLA EN GETAFE

EN un Getafe en fiestas, de nuevo como en años anteriores, queremos renovar nuestra alegría, nuestra alegría de cumplir con una misión, altruistamente y en ayuda de nuestro prójimo, también estas fiestas estaremos firmemente y alerta para socorrer en la emergencia.

Ahora y cada vez con más experiencia viviremos con nuestros convecinos todos los actos de este Getafe festivo. Hemos cambiado de lugar, hemos ampliado nuestras instalaciones, en definitiva, hemos acometido objetivos hasta ahora vedados por no disponer de instalación social adecuada.

Entre ellas, una se destaca: la Cruz Roja de la Juventud que con su Director al frente y con un entusiasmo desbordante, promete ser en un futuro, algo verdaderamente digno de elogio, una verdadera cantera de jóvenes de ambos sexos que formarán, a su edad reglamentaria, sin duda, en las filas de nuestras Tropas de Socorro y de nuestra Unidad Especial Femenina; esta Asamblea de Getafe y yo como Presidente de ella hacemos votos por que nuestras ilusiones y esperanzas puestas en estas nuevas acciones que emprendemos ahora sean una realidad fehaciente en un futuro próximo y una realidad más en favor de los humanos por parte de nuestra Institución.

Algo que merece también nuestro máximo apoyo es sin duda la campaña iniciada de cursos de Socorrismo, masivo dentro y fuera de nuestros locales, en las fábricas y en las escuelas, crear una sana mentalidad sanitaria, en primeros auxilios es una más de nuestras metas.

De todas formas en nuestros esfuerzos, en nuestros trabajos, sabemos hacer el hueco necesario para convivir con el pueblo de Getafe y deseársela la mayor felicidad en estos días.

Jesús ARIAS
Presidente-Delegado



CONSTRUCCIONES GETAFE S.L.

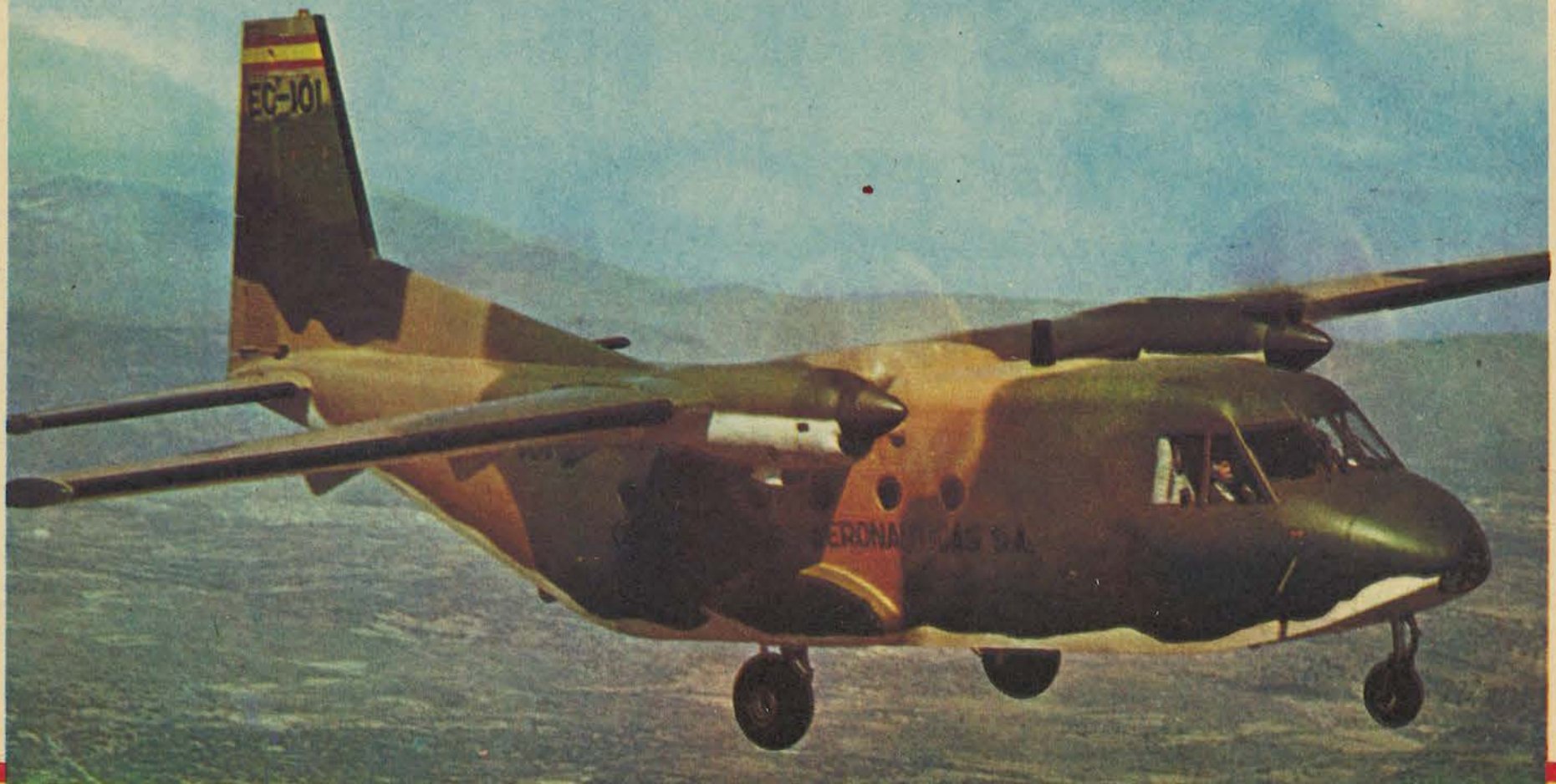
*** VIVIENDAS - EDIFICIOS INDUSTRIALES *
CONSTRUCCION EN GENERAL**

PLAZA DE ESPAÑA nº 1 - GETAFE Teléfono 695 65 71



CONSTRUCCIONES AERONAUTICAS, S.A.

**SE ASOCIA AL PUEBLO DE GETAFE CON
MOTIVO DE SUS TRADICIONALES FIESTAS**





Calle Zaragoza, en el Parque Juan de la Cierva.

GETAFE Y LA CONSTRUCCION: "OBRAS SON AMORES..."

terminación final que está dando la constructora a la urbanización, preferentemente la jardinería, nos está sorprendiendo a todos, máxime cuando nada había prometido.

CUMPLEN CON LO QUE SE COMPROMETEN

Visitamos la oficina de ventas en donde, nos dicen no existen prácticamente pisos por vender y observamos en las paredes, entre planos, licencias de obra, pólizas de seguro, etc., un documento manuscrito por el Dr. Arquitecto D. Emilio García de Castro que consideramos muy importante el reproducir en estas páginas.

Con mi amigo y compañero Avilés llegamos a la conclusión de que si bien en el ramo inmobiliario han existido empresas promotoras y constructoras, que de una u otra manera han defraudado la buena fe de modestos y confiados compradores también existen otras como la que nos ocupa, que según vemos, cumplen con lo que se comprometen, y no tenemos duda de que en Getafe hay también otras empresas constructoras y promotoras, que como Lagúa, S.A. merecieron venir a nuestras páginas, pero ha de permitirnos la licencia de que nos hayamos fijado en este rincón del Parque Juan de la Cierva, para presen-



Calle Extremadura en el Parque Juan de la Cierva.



Calle Murcia, en el Parque Juan de la Cierva.

ES Getafe una de esas poblaciones que rodean a Madrid, donde más se observa el creciente ritmo que ha cobrado la construcción.

Hasta hace no más de quince años, Getafe era casi exclusivamente la calle de Madrid (la calle "larga", que en opinión de algunos historiadores dio origen el nombre árabe de Xata) donde el pueblo se asentaba y en torno a la cual se establecía el comercio, y, naturalmente, a las afueras la poderosa industria, hoy también en notable crecimiento.

Pero de algunos años a esta parte, para quien se haya aumentado de Getafe y ahora vuelve, como en nuestro caso, encontrará una ciudad nueva, que ya no es solamente la calle Madrid, Getafe ha crecido por sus cuatro costados y lo que no hace mucho era campo baldío o destinado al cultivo de hortalizas o cereales, son hoy modernas edificaciones que constituyen alegres barriadas llenas de vida, en las que millares de personas han fijado su residencia.

Sorprendidos, por este nuevo Getafe, conjuntamente con mi compañero Angel Avilés, hemos querido visitarle nuevamente, y en nuestro continuo deambular por las distintas urbanizaciones, nos llamó la atención, dentro del conocido Parque de Juan de la Cierva,

EN EL PARQUE JUAN DE LA CIERVA, UNA REALIZACION DE "LAGUA, S.A."

EL DR. ARQUITECTO DON EMILIO GARCIA DE CASTRO, AVALA DOCUMENTALMENTE EL ACABADO Y CALIDAD DE LAS VIVIENDAS

una serie de edificios situados en las calles de Extremadura, Aragón, Teruel, Murcia y Zaragoza, que destacan extraordinariamente.

PERFECTO ACABADO

A la vista de la agradable armonía de estas edificaciones, con su terminación de calles asfaltadas, alumbrado público instalado y una jardinería con arbolado y elementos decorativos poco comunes en estos tipos de urbanizaciones, nos movió la curiosidad de visitar uno de estos edificios, comprobando que su interior está en conso-

nancia con la imagen de calidad y cuidado exterior.

En el portal de cada edificio, observamos una placa con el nombre de LAGUA, S.A., y no pudiendo resistir la tentación de inquirir algunos detalles sobre esta empresa, preguntamos a varios vecinos que han adquirido viviendas y pudimos averiguar lo siguiente:

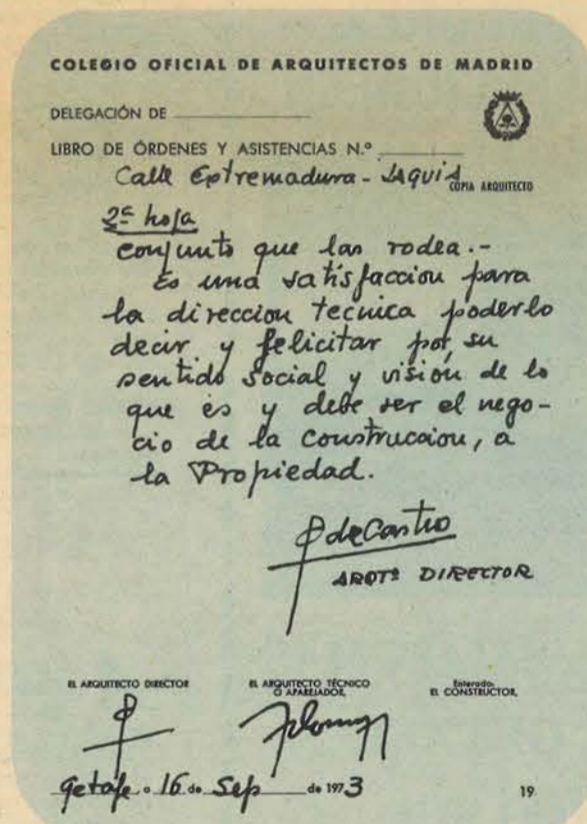
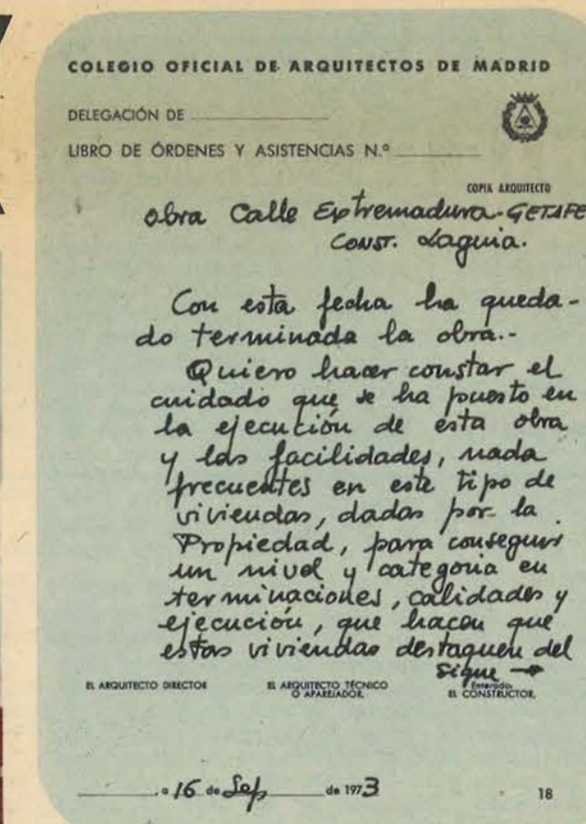
Que esta empresa, ha sido la promotora y a su vez la constructora de unas 400 viviendas en Getafe, vendidas y entregadas en su mayoría, en plazos y condiciones convenientes y que tiene sus oficinas en Madrid calle Florencia García, 17, y que en general, —apostilla uno de nuestros interlocutores— la



Calle Aragón en el Parque Juan de la Cierva.



Calle Teruel en el Parque Juan de la Cierva.



tarles como ejemplo de lo, —como señala el aludido informe que transcribimos— que debe ser el negocio de la construcción.

Esto hay que decirlo, en bien de las empresas inmobiliarias en donde existan equipos de personas de verdaderos profesionales, llenos del mejor deseo, que con su esfuerzo, dedicación, honestidad, responsabilidad e iniciativa privada, cubran en parte una necesidad social, la de la vivienda.

TRES GENERACIONES DE CONSTRUCTORES

Hemos sabido que al frente del equipo de Lagúa, S.A., está quien no ha dudado en dar su apellido a la empresa, para así tratar de hacer honor a la confianza que sus antecesores pusieron en él, ya que en su familia existieron tres generaciones de constructores, en cuyo gremio gozaron de merecido prestigio en su ciudad natal, Zaragoza, y hoy afincados en Madrid.

La continuidad de estas empresas son necesarias y merecen el apoyo por parte de todos, por ello no hemos dudado en dedicar estas páginas a LAGUA, S.A. para dar conocimiento de algo que hemos sido en parte testigos, por ello nos satisface saber, que Getafe contará con una nueva promoción de esta empresa en la Avenida de España y que amplía su campo de acción a la vecina localidad de San Fernando de Henares con nuevas viviendas que sumarán, muy seguro, nuevos amigos.

Estas páginas están iniciadas con un dicho popular "OBRAS SON AMORES... el final es de todos bien conocido, ...Y NO BUENAS RAZONES", las buenas razones de este escrito lo confirma el hecho que nuestros servicios fotográficos se han ocupado de captar, para enriquecer esta información, con diversas vistas de los edificios y detalles de la urbanización y jardinería, y junto con este material gráfico, la reproducción del escrito de felicitación del Arquitecto Sr. García de Castro.

Lo que se dice todo un testimonio.

J. DEL CAMPO



Calle Cataluña, esquina a la de Lérida.

GETAFE cuenta con un Club Deportivo, que milita en 3ª División y se encuentra a las puertas del ascenso a la categoría inmediata. Es el Club representativo de la localidad, que hasta llegar al puesto actual ha tenido que vencer muchas dificultades y pasar por muchas vicisitudes, que solamente lograron superar los diversos hombres que han ocupado, en las diversas épocas, la Presidencia y demás miembros de la Junta Directiva. El pueblo, el aficionado sabe del entusiasmo de estos amantes del Deporte y por eso le siguen sin desánimo, incluso en los momentos difíciles donde la suerte y el éxito no eran sus mejores aliados.

Forzosamente uno al referirse al Club Getafe Deportivo tiene que recordar a Jesús Sacristán, uno de los presidentes que conoció y que dedicó un gran entusiasmo, que luego heredaron los que le siguieron en los cargos de la máxima responsabilidad.

Hoy, y desde hace cuatro años, es el Presidente de esta Agrupación un hombre joven y gran entusiasta, don Pablo Carrillo Hernández. Le hemos sorprendido en uno de los entrenamientos del equipo, y hemos logrado distraerle unos momentos para mantener con él una breve conversación, que a continuación transcribimos.

—El año pasado —nos dice el Presidente— estuvimos a punto de ascender a 2ª División. Había un gran interés



Conjunto que en la actual temporada defiende los colores del «Club Getafe Deportivo».

EL «CLUB GETAFE DEPORTIVO» A PUNTO DE ASCENDER A 2ª.

«Que la afición siga a su equipo y tenga confianza en su Junta Directiva».

ENTREVISTA CON EL PRESIDENTE, DON PABLO CARRILLO DIEZ

por parte de la Junta Directiva, de técnicos y jugadores y de la afición en que lograra el escalón superior y jugamos la promoción de ascenso con el Recreativo de Huelva. Perdimos, pero no nos desanimamos, ni mucho menos.

—Y en la temporada a punto de finalizar ¿cuál es la clasificación en la tabla?

—Estamos en cabeza y si continuamos en este puesto, como sabe, el ascenso es automático. Si quedamos los segundos, habrá que jugar la promoción de ascenso.

—¿Y cuál es la moral de los jugadores ante este posible ascenso?

—Muy alta, lo mismo que la de la Junta Directiva, técnicos y seguidores.

—¿Con qué número de socios cuentan en la actualidad?

—Con 2.300, número bajo habida cuenta de una población de muchos más de 100.000 habitantes.

—¿Cuál es la cuota que abonan los socios?

—Mil quinientas pesetas anuales.

FATAL SITUACION ECONOMICA

—¿Cuál es la situación económica del Club?

—Como todos los Clubs, a excepción de tres o cuatro en toda España, fatal. El año pasado no finalizamos la temporada con déficit por unos trasposos de jugadores que efectuamos, cuyo importe nos sirvió para enjugar el déficit que tentamos, pero este año terminaremos con números rojos. Los desplazamientos, sobre todo, supone una inversión muy alta, que no estamos en condiciones de hacer frente.

—¿Con qué ayuda económica cuentan además de las cuotas de los socios?

—Con la subvención que nos tiene concedida el Ayuntamiento de 650.000 pesetas. Sabemos que realiza un gran esfuerzo económico, pero es insuficiente la cantidad. Hay que sumar a esta ayuda municipal la cesión del campo, ya que el Ayuntamiento nos lo tiene arrendado por una can-

—¿Cuál es el partido más difícil que han jugado en la actual temporada, señor Carrillo?

—Sin duda el encuentro con Castilla, en nuestro campo. Es un equipo de campanillas y para nosotros era vital ganar. Efectivamente la victoria fue nuestra por cuatro tantos a cero. Ello supuso una gran moral para todos; directivos, técnicos, jugadores y socios.

—Aunque vemos que tienen en las manos el ascenso a 2ª División vamos a imaginarnos por un momento, por esas cosas que tiene el fútbol, que no lo consiguiera. ¿Cuál sería su reacción?

—Pues nos quedaríamos en 3ª y no perderíamos la moral.

—Además del «Club Getafe Deportivo» ¿sostienen algún otro equipo?

—Efectivamente, tenemos un equipo juvenil y otro de Promesas en 3ª categoría regional. En ellos tenemos cifradas las esperanzas como cantera del equipo titular.

—Finalmente, señor Carrillo, ¿qué dice en estos momentos a la afición getafense?

—Que siga a su equipo y que tenga confianza en su Junta Directiva, en los técnicos y en los jugadores. Aún en circunstancias adversas, como lo ha venido haciendo siempre, que apoye los colores de su equipo que su equipo no les defraudará y que estamos en condiciones de ofrecerles el ascenso que todos deseamos.

No cabe duda que este joven Presidente es un entusiasta de su equipo; un hombre que contagia optimismo y que habla convencido de que el ascenso será una realidad. El, por su parte, pone todo su esfuerzo y al Club, nos consta, dedica muchas horas, no solamente en su despacho del domicilio social de la Avenida de las Ciudades, número 1, sino en el campo, en los desplazamientos y en las innumerables gestiones que tiene que realizar, apoyado siempre por ese magnífico plantel que con él forman la Junta Directiva.

B.V.G.

MOTEL LOS OLIVOS

Carretera Andalucía, Km. 12,6

«BODAS, COMUNIONES,
BAUTIZOS, CONVENCIONES»



«DISFRUTE DEL SALON MAS GRANDE DE GETAFE CELEBRANDO SUS BANQUETES EN EL MOTEL LOS OLIVOS»

La Empresa tendrá la gentileza de Obsequiar a los novios en su noche nupcial con habitación en el Motel y champán

Amplias zonas verdes ajardinadas con Piscina y lugar de esparcimiento para que los niños celebren su fiesta de Primera Comunión

ACTIVIDAD DEL CLUB ATLETICO GETAFE

Al cumplir los cuatro años desde su fundación el Club Atlético Getafe puede presentar un interesante balance en la promoción del atletismo en nuestra ciudad y la provincia, prueba palpable de esto es la distinción con que la Federación de Atletismo de Madrid ha premiado su labor como el primer club en promoción durante los años 1973-74. Asimismo, con distinción individual lo ha sido el atleta internacional Francisco de Torre Agreda, como el mejor atleta de promoción de la provincia de Madrid, en el pasado año.

El Club Atlético Getafe ha participado a lo largo del año transcurrido desde las anteriores fiestas en 54 pruebas y 42 controles, organizadas por la F.A.M. De ellas ha obtenido 24 victorias por equipos; 72 individuales, y un sin fin de segundos y terceros puestos.

Su actuación en la Copa de Madrid ha sido espléndida, clasificándose el tercero. Asimismo, le cabe el orgullo de

haber aportado atletas al equipo internacional español, cual ha sido el mencionado Torres Agreda; a la selección castellana para competir en los campeonatos nacionales: Félix Gómez de Paz, María Paz Pablos Acosta, Fernando Rodríguez Bautista y Antonio Mañero Flores.

Entre las pruebas organizadas en estos doce meses cabe destacar su IV Trofeo Nacio-



nal de Campo a Través con una participación de 520 atletas entre las diversas categorías. Asimismo, merece especial mención la organización de su III Trofeo Interescolar de Atletismo en Pista, en el que se han llegado a controlar 1.584 participantes entre niños y niñas y que tuvo una duración de seis semanas. También ha organizado el V Cross Parque de las Margaritas, un torneo triangular con pueblos de la comarca y 5 controles locales con el fin de fomentar y promocionar este deporte en nuestra localidad.

En la actualidad cuenta con 220 atletas inscritos, masculinos y femeninos, en las diversas categorías, desde alevines a «seniors». Su principal entrenador y socio fundador, es don Blas García Marín y junto con él forman el cuadro técnico los monitores, y atletas en activo, Antonio Mañero Flores, Francisco Núñez Arcos.

Cuenta también con una sección de ajedrez que en la reciente temporada ya finalizada ha militado en la tercera categoría de Castilla, clasificándose para el ascenso a segunda categoría, ya que ha ascendido. En esta sección se organizan torneos sociales y campeonatos abiertos, como lo ha sido el V Trofeo Parque de las Margaritas.

Francisco Javier CARRION
Presidente

LOS DELEGADOS MUNICIPALES DE SERVICIO, INFORMAN



Un ambicioso proyecto

EL CRECIMIENTO DE ZONAS VERDES

- Tres importantes parques aprobados en el Plan General.

El pasado año, desde las páginas del programa de festejos, venía a decir que la Corporación tenía conciencia de la gran necesidad que tenía Getafe de zonas verdes, tanto en plazas interiores como en zonas abiertas. Ahora, a los doce meses de esa aseveración, podemos decir que lo programado empieza a ser una realidad tangible.

Nuestra ciudad ha crecido en plazas (no tantas como hubiéramos deseado), pero sí en todas las que la burocracia y los medios nos han permitido. Hemos adecuado en este espacio las de Severo Ochoa (junto al ambulatorio) que contará con una estatua de bronce de dos metros y medio de altura, alegórica a la vida, y un busto de nuestro Nobel de Medicina, Serero Ochoa; la de Barcelona; la de América; la de Santa Margarita Marja de Alacoque; la ampliación del jardín de San Isidro, así como otras zonas que se han adecuado y mejorado, como puede ser el paseo de Juan de la Cierva, el alumbrado de los jardines de la calle Madrid con vuelta a Juan de la Cierva y de Arboleda con Juan de la Cierva, etc.

Seguendo en la línea ya implantada se ha colaborado con diversas comunidades que lo han solicitado aportando reposición de arbolado y otras plantas así como instalación de juegos infantiles y bancos, éstos en número de 160.



Zona ajardinada de una moderna barriada getafense.

Somos conscientes de la gran tarea que aún nos queda por realizar en éste y otros aspectos, pero si se nos da tiempo, deseos de realizarlo no nos falta. En proyectos inminentes, respecto a plazas y paseos, podemos anticipar la de Jiménez Díaz que ya ha comenzado su adecuación; la situada junto al cementerio antiguo (calle de Leganés); la plaza de Pinto; la de Lisboa que ya ha salido a subasta; el paseo de Reyes Católicos; la plaza situada entre las calles de Alicante, Castellón de la Plana y Badajoz y algunas más que se irán programando a medida que se vayan cediendo los terrenos necesarios o se adquieran los programas a tal fin.

Hemos dejado para el final el hablar de los parques, nuestros ya famosos parques antes de su realización. Estos tres parques, aprobados inicialmente en el Plan General, irán enclavados: el Norte, en sentido longitudinal a la Avenida de las Ciudades, con una profundidad aproximada de 400 metros y una superficie de 700.000 metros cuadrados; el Oeste, en la margen derecha de la carretera de Toledo en dirección a la Ciudad Imperial, desde la carretera de Leganés, aproximadamente, y que también contará con 700.000 metros cuadrados (pudiendo decir que se hallará situado frente a la barriada de Virgen de Fátima), y el de El Bercial situado en dicha zona, llegando hasta la carretera de Leganés de 100.000 metros cuadrados, con esta ubicación rodeamos al actual casco urbano de un cinturón

verde por donde ha habido espacio para lograrlo, y hemos dotado, asimismo, a la futura expansión de nuestra ciudad de zonas de esparcimiento.

Prueba palpable del deseo de llevar a la práctica estos proyectos a la mayor brevedad posible es el anteproyecto ya realizado de lo que podría ser uno de estos parques, el Norte, en el que, como se puede ver en el plano de planta, se prevé para él las siguientes instalaciones, definiendo sus posibles características:

—Una plantación aproximada de 350 árboles por hectárea, con un total de 25.000 árboles.

—Un estanque irregular de 5.000 metros cuadrados por un metro de profundidad media.

—Un 70 por 100 de la superficie total del parque sería de plantación de arbolado; un 20 por 100 será de arbustos y el 10 por 100 restante estaría formado por la paseos, zonas ajardinadas y edificaciones necesarias.

—Se harán agrupaciones racionales de vegetación y especies arbóreas, creando micro-ambiente, zona de coníferas, zona de determinadas frondosas, zona ajardinada, etc.

—Se establecerán de 14 a 15 kilómetros de caminos rústicos de anchuras variables.

—Se instalarán 8 ó 10 fuentes, rústicas de agua potable y una red de riego suficiente.

—En principio se pondrían 300 bancos rústicos sencillos y 200 dobles con mesa incorporada y papeleras.

—Se instalarán dos servicios evacuadores, uno en cada división del parque.

En un principio se pueden instalar cuatro quioscos de bebidas y otros productos infantiles.

—Las zonas abiertas para juego, pueden ser:

—5 zonas de fútbol, ya que habrá tres colegios cercanos.

—4 zonas para balonmano, baloncesto, tenis, etc. (a discreción).

—1 pista para bicicletas (de tierra).

—1 pista de patines.

—1 zona para parque infantil de tráfico.

Somos conscientes de la gran tarea que tenemos ante nosotros, ya lo hemos dicho anteriormente; pero tenemos fe en poder hacer realidad todos estos proyectos que harán a nuestra ciudad más cómoda, más agradable y, sobre todo, más saludable. Pero esto es una tarea de todos: de la Corporación y del Pueblo, así con mayúsculas, porque nos referimos a todos los habitantes, de nacimiento y de adopción. A los que con su trabajo o su hábitat han hecho el pueblo grande que con sus virtudes o sus defectos, debemos mejorar por nuestros hijos y por nosotros mismos.

Es ya tradicional que en los programas de festejos las autoridades municipales se dirijan a sus vecinos, presentando un informe a título de rendimiento de cuentas de su gestión municipal, en el que señalen los logros conseguidos durante el año, problemas existentes y proyectos a desarrollar.

El señor alcalde, como indica en su felicitación, desea que sean los propios Concejales Delegados de Servicios municipales los que den cuenta a sus representados de la labor municipal llevada a cabo desde las últimas fiestas patronales, en sus respectivas áreas de actuación.

A continuación ofrecemos íntegramente los trabajos que los diferentes Delegados Municipales de Servicio nos han facilitado.

EL SERVICIO CONTRA INCENDIOS EN FUNCIONAMIENTO EN BREVE ENTRARA

- En el pensamiento de la Corporación está el aumentar progresivamente personal y material suficiente

En el "Boletín de Información Municipal" ya dimos una corta reseña de la situación en que se encontraba el servicio contra incendios y cuándo podría entrar en funcionamiento. Pero sin pretender disculparnos, la "burocracia" es lenta, demasiado lenta.

Este servicio se aprobó, de una manera definitiva, después de diversas gestiones con la Excma. Diputación Provincial, en el Pleno del Ayuntamiento de fecha 7 de julio de 1975 y, en un principio constará, ya que es de urgencias, con seis bomberos y seis agentes. Es indudable que en el pensamiento de la Corporación está en ir aumentando progresivamente este servicio y dotar a nuestra ciudad del personal y material suficiente.

Con fecha 7 de enero de 1976 se aprobaron las bases del concurso para ocupar estas plazas. Y en el Pleno de 6 de marzo pasado, se aprobó la adjudicación definitiva y adquisición de un camión auto-bomba para este servicio con un presupuesto de 2.445.000 pesetas, que servirá para paliar la grave situación de la que tiene conciencia plenamente la Corporación respecto a los incendios que, día a día, debido a una mayor industrialización y densidad humana juntamente con la electrificación de los hogares, se viene produciendo en nuestra localidad.

Es obvio que una vez habilitado el personal y el material necesario era menester dotar a este servicio de los locales correspondientes (cuartelillos), y que en un principio se sitúa uno en la Avenida de las Ciudades, junto al campo municipal de Las Margaritas, cuyo presupuesto de obra se eleva a 830.764 pesetas. La idea fundamental es dotar a los diversos sectores de nuestra ciudad de este tipo de dependencias, desde los cuales, en breves minutos, se podrá dar el servicio de urgencia previsto a cualquier zona afectada de nuestra localidad; pudiendo en cualquier momento prestar toda la atención de los diversos centros en un determinado siniestro. Pero lo fundamental e importante en el orden municipal y ciudadano es que, por fin, Getafe ya a contar con un servicio (aunque sea de primeros auxilios) propio del Municipio, sin tener que depender de la mayor o menor maniobrabilidad de los Municipios colindantes e incluso de la misma Diputación.

Hablando de la Diputación, ha de hacerse constar que en el mes de abril, ésta acordó una subvención de 1.600.683 pesetas para compra de material del servicio contra incendios.

La primera piedra en este servicio ya está puesta; indudablemente es mucho el camino que nos queda por recorrer en este como en otros servicios, pero una vez iniciado, estamos convencidos que tanto esta Corporación como las venideras harán lo humanamente posible para hacerlo acorde a las necesidades de nuestro pueblo.

Que el año que viene, y desde las páginas del programa de festejos, al igual que éste, podamos escribir todas estas realidades, hoy proyectos. Yo tengo esperanza de que así sea. Felices Fiestas.

Sebastián CARRO SANCHEZ
Concejal-Delegado de Parques y Jardines.



Tanque y motobomba del Servicio contra incendios de la ciudad.

LOS DELEGADOS MUNICIPALES DE SERVICIO INFORMAN

Delegación de Educación Física y Deportes.

RENOVACION Y NUEVA INSTALACION DE ABSORBEDEROS

- También se está procediendo a la limpieza, reparación y reposición de canalizaciones.

EN los últimos doce meses, tiempo del que es preceptivo hablar, en lo que se refiere al servicio de alcantarillado es obligado hacer un rápido balance o recorrido a las realizaciones llevadas a efecto y que, aunque no se vean porque este servicio va bajo tierra, hemos de considerarlas altamente positivas. Nuestra ciudad siempre ha padecido, por desgracia aún sigue padeciéndolo, una insuficiente red de alcantarillado, prueba de ello ha sido, como datos más constantes, la plaza de Gálvez, calle de Mártires y un largo etcétera, sin dejar, por supuesto, el tan traído y llevado colector de aguas residuales que tiene inundadas gran cantidad de hectáreas en la zona posterior de C.A.S.A., junto a la Carretera de Andalucía. Colector del que, por otra parte, el Ayuntamiento tiene hecha la aportación necesaria para su construcción pero ésta se demora por causas ajenas a la voluntad municipal, sin pretender hacer de esto una justificación.

Volviendo al servicio urbano, hemos de significar que por medio de la empresa Construcciones y Contratas concesionaria del servicio de alcantarillado, bajo la dirección de la oficina de Vías y Obras de nuestro Ayuntamiento y se está llevando a cabo una renovación y nueva instalación de absorbedores, así como limpieza, reparación y reposición de las canalizaciones que ofrecen problemas para un normal servicio.

En estos doce meses se han instalado unos 500 nuevos pozos absorbedores; se han sustituido unos 4.800 metros lineales de canalización, así como la limpieza de toda la red de saneamientos supo-



niendo entre todos estos servicios un costo de 10.500.000,- pesetas. Se ha acudido a solucionar los innumerables atascos de colectores que se dan en una ciudad como la nuestra en la que la canalización común era la de una población de 20.000 ó 30.000 habitantes y que en el transcurso de pocos años ha pasado de los 100.000. Un casco antiguo en el que las viviendas eran de una a dos plantas y que en la actualidad éstas han desaparecido y en su lugar hoy existen cuatro o cinco con más viviendas.

Indudablemente, hay conciencia de adecuación del sistema y en el Pleno de mayo se aprobó una moción para la confección de un estudio y proyecto de ampliación de tubulares que supondrá en ocho años, aproximadamente 83.500.000, pesetas. Es de esperar que con esta modificación terminen los problemas que hoy en día siguen produciendo, aunque menos que hace un año las lluvias torrenciales. Por pura evolución cada año ha de ser menos. Esta es nuestra misión y en su logro estamos empeñados.

Jesús VAQUERO GONZALEZ
—Concejal Delegado de Alcantarillado.

Informe de la Delegación de Alumbrado Público.

EN 1975 SE INSTALARON 2.298 PUNTOS DE LUZ



- Importante balance de un año.

El inventario de puntos de luz instalados a finales de Diciembre de 1975 es de: 2.298 puntos, de los que 2.079 son de lámparas de valor de mercurio, 57 de lámparas de vapor de sodio y 152 de incandescencia, pretendiendo sustituir en el futuro el resto del alumbrado incandescente por vapor de mercurio.

Si importante es el realizar instalaciones nuevas de alumbrado, resulta a lo largo, más importante la conservación de los mismos, con el fin de mantener unos niveles luminosos determinados y alargar la vida de la instalación. A principios del pasado año, se hizo cargo de la conservación del Alumbrado Público la Empresa adjudicataria del concurso celebrado a tal efecto, con ello se pretende garantizar entre otras cosas, el funcionamiento continuo de los puntos de luz instalados.

Esperamos del buen sentido de todos, que se cuiden estos alumbrados, instalados para el beneficio común.

Eugenio GARCIA CUESTA
—Concejal Delegado de Alumbrado.

Continuando con el programa de Alumbrados se realizaron en el año 1975, los siguientes:

- Prolongación de la calle Madrid hasta la Avenida de las Ciudades.
- Intersección de la calle Madrid, Avenida de las Ciudades y Carretera de Villaverde.
- C/. de Magallanes.
- C/. de Sánchez Morate.
- Plaza de Tirso de Molina.
- Jardín de San Isidro.
- Iluminación de las pistas del Polideportivo.
- Nuevo alumbrado en la Plaza de la Pasión con globos de Policarbonato.
- Se han reforzado algunas otras zonas, así como la instalación de farolas decorativas en algunas Plazas.



LA BENEFICENCIA Y SU PERSPECTIVA SOCIAL

- Más de 250 familias inscritas con derecho a asistencia médico-farmacéutica.

SEGUN la Ley de Régimen Local, Beneficencia es un vocablo con una gran proyección social; es, desde prestar un servicio médico hasta conceder subvenciones a familias en estado precario. Según los presupuestos municipales es un querer y no poder. El presupuesto inicial para Beneficencia en el presente año se eleva a 700.000 pesetas, aunque a lo largo del año, según las necesidades suele ser suplementado, llegando a ser el doble. No obstante, corto para una prestación tan humana y llena de múltiples facetas.

En la actualidad, son más de 250 las familias inscritas en este Padrón, con derecho a prestación médico-farmacéutica. Asimismo, a estos ciudadanos, en su mayoría ancianos o enfermos, en las Fiestas de Navidad se les proporciona un obsequio que les permita hacer más llevadera su situación. Beneficencia, igualmente, ayuda a la adquisición de libros o matriculas de escolares, para familias que verdaderamente lo necesitan (en este capítulo el pasado año se atendieron aproximadamente 200 casos); también colabora como decía al principio, en paliar necesidades urgentes y desgracias, como son los siniestros, pagos de alquileres de viviendas, y un sin fin de peticiones que debidamente justificadas se hagan acreedor de esta ayuda.

A los Delegados de Beneficencia de todas las ciudades del mismo, estoy seguro, los presupuestos asignados se les quedarán cortos, hay tanto donde

prestar ayuda. Hay infinidad de necesidades que no traslucen a la prensa.

Pero preparar una breve reseña para el Programa de Festejos comentando en sí lo que es esta Delegación, no quiere decir que haya que hablar sólo de las necesidades de diversos miembros de la población. Hay que hacerlo de los proyectos, ideas, y servicios que entiendo debe prestar la Beneficencia. Desde que fui designado Delegado de este Servicio e intentando, por todos los medios a mi alcance, no dejar sin proporcionar cualquier ayuda que se haya solicitado (siempre en justicia), desde subvenciones para APANID (recientemente una ayuda de 250.000 pesetas), hasta ayudas para la adquisición de gafas o prótesis.

Nuestros beneficiarios, en su mayor parte ancianos como ya he dicho, deben contar con un servicio de especialidades médicas en nuestra ciudad y a ello dedico, con la ayuda de mis compañeros de Corporación un gran esfuerzo.

Nuestra ciudad, con más de 130.000 habitantes debe contar para estos ciudadanos, económicamente capitidisminuidos, con algo más que un pequeño dispensario donde les pueda atender un médico de medicina general y tengan los servicios de un practicante. Esto debe de ser más humano. Deben de contar sin tener que desplazarse a Madrid con las especialidades médicas básicas como puede ser, pulmón y corazón, digestivo, urólogo.

Beneficencia debe de tener un capítulo presupuestario con ca-

pacidad suficiente para que en ningún momento se pueda decir, "se niega tal prestación por falta de fondos". Esto es lamentable, pero para evitar estas situaciones (que por desgracia se han dado) hay que proveer esos fondos necesarios y tenemos la obligación de habilitarlos. Tenemos el compromiso social de no desatender al que solicita nuestra ayuda y tenemos un deber ineludible todos: paliar las dificultades de los más necesitados.

La mendicidad está penada por nuestras leyes, pero existe. La mendicidad se dice, es una lacra social; pero es tan antigua como el mundo. La mendicidad no debe existir en las ciudades, en tanto en cuanto la sociedad y los estamentos dediquen atención y los medios necesarios para eliminarla.

Y para esto y otras muchas necesidades está la Beneficencia. Sabed que hacemos todo lo posible por atender los casos que se nos presentan. Que nuestro mayor anhelo (yo como Delegado os lo puedo asegurar) es poder proporcionar la ayuda económica y moral necesaria para todos seamos felices. Tened la completa seguridad que esta Delegación no abandona a aquel que la necesita.

Por último os deseo que las Fiestas sean motivo de alegría en nuestros hogares y en vuestras vidas, y que esta alegría dure al menos hasta las Fiestas del año que viene.

José BERLANGA LOPEZ
Concejal-Delegado de Beneficencia.

Delegación de Servicios de Alcantarillado.

AMPLIO PROGRAMA DEPORTIVO EN LAS FIESTAS

- Invitación a todo el vecindario.

Un año más las fiestas locales son fechas en las cuales el deporte hace su aparición con carácter especial, de manera amistosa. Los

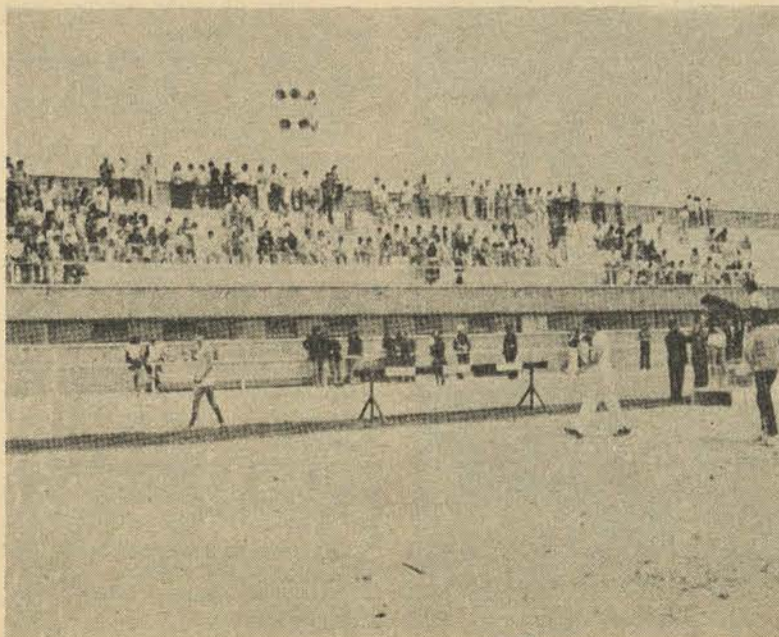
duros torneos que se han venido desarrollando durante toda la temporada en la que Getafe ha aportado un número de atletas, llegan a

su fin y los deportistas, en todas sus modalidades y categorías, brindan a sus convecinos y visitantes la oportunidad de presenciar el deporte que más les agrade.

En un amplio programa, fiel exponente de los cientos de deportistas existentes en nuestro pueblo, ha sido minuciosamente repartido durante la semana de festejos. Como Delegado Local de Educación Física y Deportes, invito a todos, mayores y pequeños, a participar, sino de forma activa porque a muchos la edad no se lo permita, si en calidad de espectadores que es una forma de participar y deseo que las fiestas en honor de Nuestra Excelsa Patrona, sean muy felices y que los deportistas ¡cómo no! también celebremos la fiesta con la actividad que más nos guste.

¡Felices Fiestas!

José MINGO GUERRERO.
—Delegado de Educación Física y Deportes.



LOS DELEGADOS MUNICIPALES DE SERVICIO INFORMAN

Delegación de obras.

MAS DE 50 MILLONES INVERTIDOS DESDE JUNIO PASADO

- **La construcción del acceso a Getafe a distinto nivel resolverá uno de los más graves problemas planteados.**

En este año que ha transcurrido desde las pasadas fiestas, se han planteado a esta Delegación muchos problemas, todos ellos producidos por el rápido crecimiento del pueblo y sobre todo por una elevación del nivel de vida que hace a la población ser más exigente en cuanto a Servicios Municipales.

Se quiere decir con esto, que si hace 20 años el afluente de aguas fecales podía considerarse como de 100 l./habitante y día, siendo muy optimista, en este momento, quizás lleguemos a los 250 l por h/d. Por otra parte si hace 20 años había un centenar de vehículos actualmente suman 13.000. Debido a este considerable aumento, como es natural, se ha hecho imprescindible la renovación de la infraestructura existente, obra ampliamente ingrata que exige un gran desembolso sin que sus frutos aparezcan a la vista del público, solamente se nota la incomodidad que se produce, bien por su falta o bien por las obras que son necesarias realizar con las lógicas molestias e incomodidades que se originan a los habitantes.

Aparte de todas estas obras, se planteaba la pavimentación de las calles que habían quedado pendientes desde tiempo atrás y que ha exigido un programa de dos años, plazo en el que si

Dios quiere se llevarán a cabo, consiguiendo de esta forma que el pueblo tenga pavimentadas sus calles totalmente.

Por otra parte y en colaboración con el Ministerio de Obras Públicas está prevista la construcción del acceso a Getafe a distinto nivel, cuyas obras empezarán de inmediato. Una vez salvadas todas las dificultades y con el paso realizado, habremos conseguido obviar uno de los problemas más acuciantes que en la actualidad tiene el pueblo.

También en colaboración con la Diputación Provincial se ha conseguido al fin eliminar los dos pasos a nivel que padecía Getafe de toda su vida. Igualmente el Canal de Isabel II se ha visto precisado a renovar en más de un 25% la red de suministro de agua.

En colaboración con el Ministerio de Educación y Ciencia se ha realizado una primera fase del Centro de Formación Profesional y un nuevo Colegio junto

al ya existente de Sta. Margarita M^a. Alacoque.

En cuanto a las obras municipales, pueden considerarse como de mayor importancia la nueva urbanización de la c/ Madrid en su tramo comprendido entre Avda. Juan de la Cierva y Avda. de las Ciudades, la adecuación de una serie de plazas (SEVERO OCHOA, BARCELONA, CUESTAS, etc.).

En el programa existen una serie de calles cuya pavimentación es inminente (Daoiz, Ferrocarril, Batres, etc.) y en la ya iniciada de Ramón y Cajal.

Además, la Cuadrilla de Obras del Ayuntamiento ha realizado constantes reparaciones en Colegios, casas de maestros, etc.

En resumen, son muchos los problemas a resolver y muchas también las ganas de resolverlos, seguimos en el tajo.

CALLES REALIZADAS

c/ Madrid.
Un tramo de la c/ Cataluña.
Un tramo de la c/ Lope de Vega.

Camino del Vertedero.
Aparcamiento Gabriel y Galán y Presidente Kennedy.
Ensanche del enlace c/ Ma-



drid, Avda. Ciudades y Ctra. Villaverde.

Bacheo general y acondicionamiento de aparcamientos en la zona Nor-Este.

Unión a nivel de la c/ Rayo y c/ Felipe Calleja.

CALLES EN PROYECTO

Daoiz.
Avda. las Ciudades.
Avda. de España.
Maestro Chueca.
Maestro Arboz.
Maestro Bretón.
Maestro Turina.
Reyes Católicos primer tramo.
Batres,
Alvarez Quintero.
Titulcia.
Arboleda.
Ferrocarril.

CALLES REALIZANDOSE
Ramón y Cajal.

PLAZAS EN PROYECTO

Severo Ochoa.
Interiores del Parque de las Margaritas.
Barcelona.
Cuestas.
América.
Jardín de San Isidro.

PLAZA EN PROYECTO

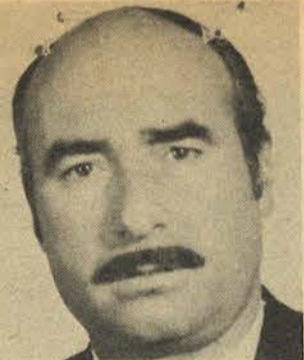
Lisboa.
Jiménez Díaz.

CEMENTERIO

Proyecto de ampliación.

La cifra aproximada invertida desde Junio del 75 a Junio del 76 en Obras Municipales realizadas es de 50.000.000 de pesetas.

Juan Francisco DURAN
Concejal Delegado de Obras



Quisiera explicar a grandes rasgos la forma, organización y elementos humanos y mecánicos de que disponemos, para que todos los getafenses comprendan la importancia que tiene el lograr algún día con la colaboración de todos mantener limpio nuestro pueblo.

La forma será casi conocida por todos, pero creo conveniente recordar: los desperdicios de nuestras casas son depositados en bolsas y se tienen en las viviendas para amontonarlos en los sitios de costumbre de la vía pública, a partir de las diez de la noche, para que después, nuestros camiones y personal

Servicio de recogida de residuos sólidos y limpieza viaria.

80 TONELADAS DE BASURAS SE RECOGEN DIARIAMENTE EN NUESTRAS CALLES

- **Se instalarán 60 contenedores en la población. «Lograr entre todos un Getafe más limpio».**

de recogida de basuras lo retiran y lo trasladan al Vertedero Municipal, donde después es esparcido y cubierto con tierra por una pala mecánica, para evitar proliferación de roedores e impedir en un noventa por ciento el incendio. Esto en cuanto a forma de organización.

En la actualidad se recogen, diariamente 80 toneladas de basuras.

HOMBRES Y ELEMENTOS MECANICOS DE QUE DISPONE NUESTRO PARQUE DE LIMPIEZA:

Existe un contratista; un administrativo; 1 M. de Hidráulica; 1 soldador y chapista; 1 ajustado M.; 15 peones destinados a la recogida; 8 conductores de camión y pala; 25 peones para la limpieza de calles.



El problema de la recogida de basuras en las grandes ciudades, es común en todo el mundo. Al azar hemos escogido una foto de nuestro archivo que muestra el estado de una calle en una importante capital europea. Sólo una conducta ciudadana puede contribuir a que este servicio sea efectuado con la efectividad que se requiere.

En cuanto a medios mecánicos existen: 6 camiones, uno de ellos destinado al vaciado de contenedores; 1 camión autobomba para baldeo y una pala explanadora.

En breve se van a instalar 60 contenedores en diferentes puntos de Getafe, en plan experimental, en principio, si este sistema, que se inicia por primera vez en Getafe y con el único deseo de dar una mayor comodidad a los vecinos y al mismo tiempo, ver si podemos conseguir que la limpieza sea más efectiva, pondríamos en todas las calles que reúnan las condiciones exigidas en anchuras de aceras, todos los que fueren necesarios.

Asimismo quería dar a conocer que estamos tratando de formar una mancomunidad de Municipios próximos a Getafe para ver la posibilidad de instalar una planta de tratamiento de

residuos sólidos urbanos, para de esta forma, transformar nuestros desperdicios, en abono orgánico, ya que en varias provincias ya disponen de dicha instalación como Madrid, Valencia, Ciudad Real y Cádiz.

Por último quiero hablar del gran servicio que nos presta el camión autobomba que nos riega y baldea las calles, el cual nos y baldea las calles, el cual nos molesta un poco, pero la limpieza y frescor que nos brinda, creo que compensa los pequeños trastornos que nos ocasiona.

Y para terminar pido que se respeten los horarios de recogida, para de esta forma lograr entre todos un Getafe más «LIMPIO».

¡Felices Fiestas a todos!

Joaquín VAREA GONZALEZ
Concejal Delegado de Recogida de residuos sólidos y limpieza.



Flota de vehículos con los que se efectúa cada día el servicio de recogida de basuras.

LOS DELEGADOS MUNICIPALES DE SERVICIO INFORMAN

DELEGACION DE TRAFICO

Constará de tres líneas y ya se han adjudicado.

EL SERVICIO DE TRANSPORTE URBANO GRAN ADELANTO Y BENEFICIO PARA TODOS LOS CIUDADANOS

Esta localidad de Getafe que desde un caserío ha ido creciendo paulatinamente por ser paso obligado con las comunicaciones de Madrid con Aranjuez, Ciudad Real, Toledo y Extremadura por medio de ferrocarriles y carreteras.

Posteriormente recibió un gran impulso el aumento de su población debido al establecimiento de guarniciones militares seguidamente pequeñas industrias, más cuarteles, aeródromo militar, constitución de nuevas carreteras con sus ensanches, disminuyendo así la superficie agrícola y aumenta el núcleo urbano sensiblemente.

Durante este tiempo los servicios de tráfico, transportes y comunicaciones siguen el mismo ritmo, cubriendo todas las necesidades de la población getafense sin cortapisa alguna y con gran facilidad.

Así transcurre el tiempo hasta que de pronto llega la sorpresa: se forman grandes complejos industriales con la correspondiente creación de un número elevadísimo de puestos de trabajo que ocupan una insospechada inmigración interior; entonces llegan las empresas constructoras que convierten, en corto plazo, a un Getafe de 8.000 habitantes en una gran y moderna villa de más de 120.000 habitantes.

Entonces aparece el problema del tráfico, transportes y demás servicios; pues al llegar la fiebre del automóvil aumenta el tráfico rodado tan vertiginosamente que le hace ya incómodo tanto para el peatón como para el usuario, motivado por la angostura de determinadas vías que no soportan la elevada fluidez de vehículos, obligando a disminuir sensiblemente los aparcamientos en la superficie.

El Ayuntamiento, contemplando este panorama acude con todos los medios económicos posibles buscando una solución para convertir a un Getafe con características de pueblo en ciudad moderna en lo que se refiere al tráfico y demás servicios de transporte.

PROYECTOS Y REALIZACIONES

En consecuencia se han efectuado los estudios pertinentes y proyectos ya aprobados, unos realizados ya, otros pendientes de realizar y el resto dentro de los trámites reglamentarios:

1º) Se han construido dos pasos a distinto nivel sobre los ferrocarriles Madrid-Alicante y Madrid-Badajoz que han suprimido las colas interminables en las respectivas estaciones ferroviarias quedando normalizados el paso de vehículos; aunque habrá que solucionar el problema que a veces se plantea con la salida masiva del personal perteneciente a las fábricas de Construcciones Aeronáuticas y Uralita.

2º) En un futuro próximo se llevará a cabo el proyecto aprobado sobre la prolongación de la Avenida de las Ciudades en las dos direcciones hasta el polígono industrial Los Angeles y carretera de Toledo (con puentes elevados sobre la calle Madrid y carretera de Toledo). También se abrirá la calle de Alcázar de Toledo que unirá la avenida de Juan de la Cierva con la calle Teniente Coronel Tella.

Una vez realizados estos dos proyectos quedará establecida la zona viaria de circunvalación, que evitaría el tráfico por las vías urbanas más céntricas, que son las más congestionadas.

3º) Como el problema de aparcamiento es enorme porque la calzada de las calles es muy inferior a las dotaciones

que para espacio de uso público se han dejado en sus zonas adyacentes, se están compartiendo dichos espacios simultáneamente para zonas verdes o ajardinadas y aparcamientos en batería evitando la situación de los vehículos en sentido longitudinal, reportando todo esto beneficio para el tráfico.

4º) Reclamado insistentemente por la vecindad la creación de un medio de transporte urbano, "por fin", se ha adjudicado ya el servicio local de transporte cuya instalación y servicio que consta de tres líneas que han de recorrer las calles por distintas direcciones y lugares de la localidad, lo que significa gran adelanto y beneficio para todos los ciudadanos.

5º) Se ha regulado el servicio urbano de automóviles auto-taxis que al haber concedido 20 nuevas licencias queda ya perfectamente formado y regulado en todos los conceptos y ante los organismos



La más céntrica calle del casco antiguo —la calle de Madrid— era la que hasta no hace algunos años mas tráfico soportaba. Hoy con las nuevas avenidas que han surgido, la circulación ha disminuido sensiblemente y en determinadas horas y días el tráfico rodado se suspende, pero es necesaria la señalización, que facilita una mayor fluidez en la circulación.

competentes, el grupo de auto-taxis en Getafe.

6º) El sistema punitivo de retirada de carnets de conducir por infracciones de tráfico fue aliviado por la aplicación del indulto concedido por S.M. el Rey D. Juan Carlos I de España en su coronación; también han sido indultados por acuerdo del Pleno de este Ayuntamiento, todas las multas municipales de tráfico por el mismo motivo.

7º) En general la zona centro de la ciudad está bien señalada en lo posible; en las zonas de ensanche se van instalando, progresivamente y de acuerdo con las circunstancias, las señales convenientes en cada caso.

En lo que se refiere a los peatones, el Ayuntamiento ha cuidado muy bien de señalar los pasos, instalación de semáforos convenientemente con renovaciones periódicas de las señales tanto en el pavimento como las adosadas en la acera.

8º) El personal en edad escolar de Getafe ha tomado parte en el sexto torneo madrileño escolar de educación vial or-

ganizado por la Dirección General de Tráfico y que con la valiosa colaboración e interés tomado por el profesorado de los distintos colegios se hizo posible dicha participación siendo seleccionados 5 niños de Getafe en las pruebas preliminares, los cuales actuaron con el Parque Infantil de Tráfico en Madrid los días 2 y 3 de abril último.

Esta experiencia ha servido de estímulo para tenerlo en cuenta para incluir en el programa de actuaciones de esta Delegación de Tráfico, la instalación de un Parque Infantil de Tráfico en Getafe, a fin de formar a los niños en edad escolar en este sentido, tanto como conductores como peatones.

9º) Se han efectuado todas las variaciones convenientes en cada caso de los itinerarios de las diferentes líneas interurbanas prolongando las cabeceras de líneas, cambios de ruta, etc., cuando la comodidad e interés general lo exigía y dentro de lo posible.

También se encuentra en período de gestión (creyendo ser una realidad en futuro

muy próximo) la instalación de marquesinas en las paradas en que más necesitan los viajeros protegerse de la intemperie.

10) Como a pesar de todas las preocupaciones e interés tomado para aminorar los problemas del tráfico, éste es cada vez más acuciante y complicado, se acordó en un Pleno de la Corporación, mediante concurso, la realización de un estudio general de tráfico en el interior del Casco Urbano de Getafe, a un equipo técnico en esta materia, con el fin de aprovechar al máximo la red viaria existente y lograr una mayor seguridad y fluidez de vehículos dentro de ella.

Este equipo se encuentra ya trabajando en su 1ª fase con toda clase de aparatos necesarios, efectuando recogida de datos para análisis y ordenación de los mismos, estudio de una variada señalización con las modalidades adecuadas en cada lugar, para llegar al fin que nos proponemos.

Marcelino REY RUIZ
CONCEJAL DELEGADO DE TRAFICO

EL MATADERO

LA NOMINA DE EMPLEADOS INSUFICIENTE PARA NUESTRA POBLACION

«El matadero seguirá adelante y espero que antes de fin de año sea matadero frigorífico»

PARA quien no lo sepa, el Matadero es una de las obligaciones mínimas que todo Ayuntamiento tiene para con sus administrados. Su funcionamiento no debe quedar condicionado a posibles costos o beneficios, está por encima de ellos. Es un servicio que a través de los usuarios beneficia a todos de una forma indirecta al aplicar una Tasa estudiada de antemano y con detenimiento para que "no" repercuta en el costo o en el valor del kilogramo-carne y a la vez pueda ser suficiente para su sostenimiento.

En el caso del nuestro se está cumpliendo lo establecido, entonces, las premisas funcionan, aún con pingües beneficios, suficientes para justificar la inversión "amortización". No es por tanto un servicio deficitario. Cumple perfectamente la misión que en un principio se pensó que cumpliera.

¿Desde cuándo, si queremos mantener una racional política de precios, se ha de pensar en el negocio redondo que según algunos debe suponer el Matadero? Tanto cuanto se aumente la Tasa por kilogramo sacrificado, tanto cuanto habrá de aumentar su precio en el mostrador. ¿Quién paga por tanto el aumento de la Tasa?. El consumidor, nosotros mismos.

¿Exceso de personal? 17 empleados incluyendo desde el encargado hasta el peón de la limpieza, para una población como la nuestra, es a todas luces insuficiente; fácilmente de-

mostrable dado los kilogramos que se sacrifican, lo mismo que tampoco cabe achacar a un bajo rendimiento por la misma causa (kilogramos que se sacrifican). Por cierto, un personal admirable que cumple su cometido con gran celo e interés que quiero destacar aquí.

¿Qué hay desórdenes? Los había y que recibí en herencia cuando me hice cargo del servicio. Costó tiempo averiguar en dónde radicaba el mal, una vez encontrado, se cortó "ipso facto", no caprichosamente, sino que, informada a la Comisión Municipal Permanente al respecto, no dudó en aceptar los cambios de destinos propuestos; a partir de entonces el Matadero no ha vuelto a crear problemas ni creo los vuelva a crear de inmediato. Lo que hice entonces en beneficio de todos, lo volvería a hacer sin dudar tantas cuantas veces hiciese falta.

La valía de una persona no la da los años de servicio o de oficio, está en ella misma y puede ocurrir que haya quien le aventaje, con menos oficio. No se debe olvidar aquello de "quod natura non dat, Salammica non prestat" que viene aquí muy al caso, y que para dirigir las faenas de un Matadero no hace falta ser estudiante o Licenciado, ni hijo de delegado ni hermano ni sobrino, ni primo, ni reprimido, ni resobrinado, ni, ni... Aunque todos seamos hijos de Adán y por tanto hermanos.

Para poder hablar con conocimiento de lo que se dice hay que

beber en las verdaderas fuentes de información y no de fuentes tendenciosas y maquiavélicas y sí, visitar, ver y otear, en una palabra, estar presente, pero nunca hablar de oído y caprichosamente por el mero hecho de hacerse notar, para mí, la demagogia hecha de esta manera, rebaja a quien la hace y engaña a quien la escucha. Esto no es honrado (Góngora, con el fin de que sonase bien al oído, cambió hasta el orden de sus apellidos, de tal forma que fir-

maba D. Luis de Góngora y Argote, en lugar de Luis de Argote y Góngora que era su verdadero nombre).

El Matadero seguirá adelante y espero, que antes de fin de año sea Matadero de Frigorífico, para lo que se está llevando a cabo toda clase de tramitaciones y correcciones necesarias.

Luis DIEZ
Teniente-Alcalde,
Delegado del Servicio.

Y ...¡¡¡AHORA!!! DE VERDAD!

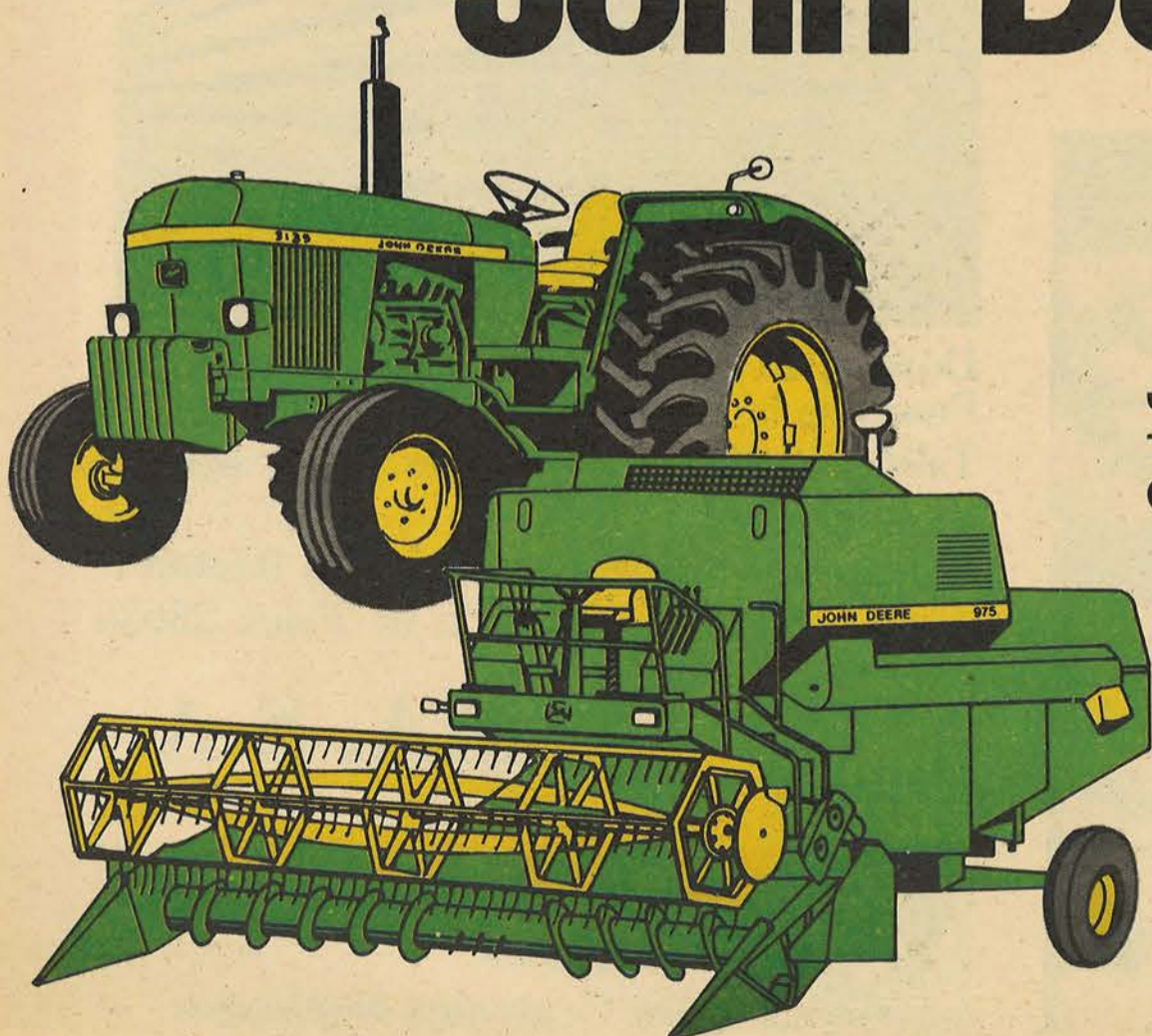
• Getafe está de suerte. Viene un nuevo y distinto teatro.

El dinámico Empresario DON ANTONIO ENCINAS, fiel a su Tradicional cita con la Feria de GETAFE, fiestas Patronales en Honor de Nuestra Señora Virgen de los Angeles y; como homenaje de simpatía al distinguido público, para colaborar con las tradicionales fiestas de Getafe, nos ofrece un local que responde a su dignidad comercial EL COLOSO DE LOS TEATROS EUROPEOS: NUEVO TEATRO CHINO.

Es un teatro cómodo, amplio, limpio, Diferente y...Distinto a todos, con un aforo Gigante de 3.500 localidades, que se aparta de la clásica barraca de feria; Con un escenario que para si quisieran tener muchos Teatros de planta, pasarelas luminotécnicas de gran efectividad y un montaje dinámico, moderno y extraordinario que avalan la Super Revista que presenta Don. Antonio Encinas y que capitanea LA SUPER SEXI VEDET CARMEN VALENCY.



Más rendimiento y ahorro en la línea 76 de Maquinaria Agrícola John Deere.



John Deere Ibérica, S. A.

Teléfonos: 695 62 00-695 63 00
Getafe (Madrid)



La Fuerza del Ahorro

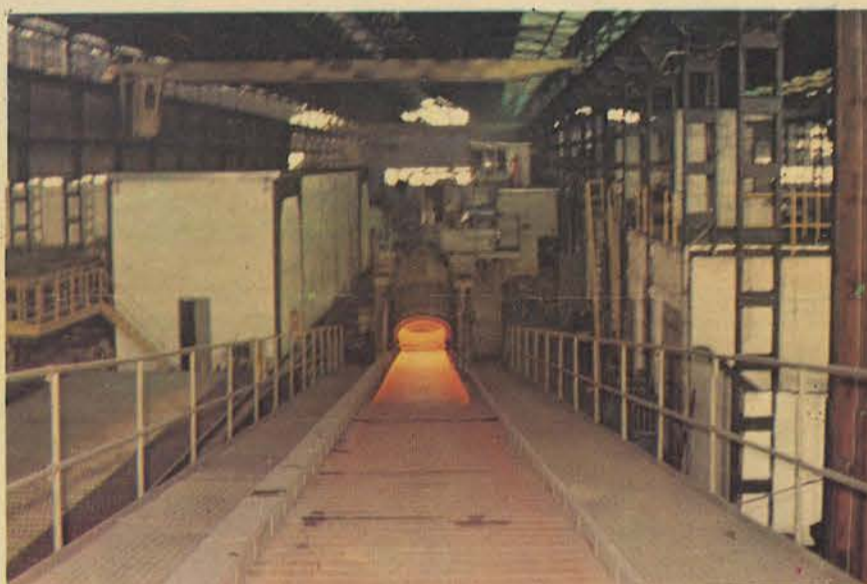
AZMA, S.A.



**ACEROS AL HORNO ELECTRICO - COLADA CONTINUA - LAMINACION
REDONDOS CORRUGADOS DE ALTA RESISTENCIA "ALTRES"**



**BARRAS CORRUGADAS DE DUREZA
NATURAL ALTRES**



PERFILES ESTRUCTURALES



Domicilio Social:
Paseo de la Habana, 16 (Madrid-16)
Teléf. 262 47 31/2/3 • Telex 23533 azma-e
Factoría:
Polígono Industrial Los Angeles (Getafe)
Teléf. 695 28 00/4/8/12/16 Telex 23626
azma-e.



AZMA, S.A.

**Suministradores de barras
corrugadas
para Centrales Nucleares**