

GETAFE EN FIESTAS 1976



FELICES FIESTAS

ESTAS pocas líneas, las justas, las suficientes, sirvan para saludaros y deseáros a todos unas felices Fiestas.

Siempre es agradable encontrar un motivo de comunicación y éste, lo es mucho más si tenemos en cuenta que nos encontramos en el umbral de la fiesta, de esa fiesta que debe proporcionar a todos, pequeños y mayores, días de alegría, de regocijo, de compenetración y de amor. Días que nos permitan olvidar las enormes preocupaciones y problemas que encontramos en nuestro caminar diario. Días que han de servir para que una vez más el pueblo, nuestro Getafe unido, vuelva a poner en práctica su alto valor hospitalario y acoja a cuantos nos visiten, invitándoles a pasar junto a nosotros unas horas felices e inolvidables.

Año tras año, hemos venido realizando una serie de obras, de mejoras, que poco a poco van transformando la fisonomía urbanística, son realizaciones que el visitante, el que una vez al año acude a los festejos, comenta y critica, por qué no, pero en definitiva valora de forma positiva.

Un año más queremos ofrecer el trabajo de la Corporación, así en éste, podrán observar nuevas plazas, nuevos alumbrados públicos, amplios paseos debidamente ajardinados, etc.

Estoy seguro que podemos contar con vuestra colaboración, con vuestro esfuerzo para decorar las terrazas y las fachadas, en una palabra, encontrar con esa estimable aportación, el embellecimiento de la ciudad.

En las páginas centrales del programa, encontrareis toda una serie de actos, un conjunto de actividades que suponemos serán del agrado de todos. La variedad del programa creemos pueda satisfacer al vecindario y visitantes, a todos aquellos que deseen vivir con intensidad cuanto está programado.



También encontraréis junto al programa de actos, los comentarios que miembros de la Corporación y colaboradores han aportado, todos ellos de gran valor informativo, comentarios que agradezco de manera especial ya, que mejor que el propio delegado del servicio, nadie podría exponer, de ahí el que a mi, sólo me queda despedirme y deseáros a todos, como decía al principio, unas FELICES FIESTAS.

Angel Arroyo Soberón
Alcalde de Getafe



Realiza: Angel Avilés Martínez
Planificación, coordinación y textos:
Fotos: Nieto Bonifacio Varea

EXTRA DE EL ALCÁZAR

MIGUEL ANGEL GARCIA BRERA PREGONERO DE LAS FIESTAS



MIGUEL ANGEL GARCIA BRERA, nació en Santander, hace 42 años. Licenciado en Derecho, cuando sólo contaba 21, obtuvo posteriormente los títulos de Periodista, Maestro y Graduado Social.

Ejerce la abogacía con preferencia en la rama laboral y matrimonial y el periodismo, a través de "El Alcázar" —donde es Jefe de Información— y de numerosas revistas. Es también colaborador asiduo de la prensa hispanoamericana.

Profesor, desde su fundación, de la Facultad de Ciencias de la Información, en la asignatura de "Redacción", es también titular de Formación Política en la Facultad de Ciencias Físicas de la Universidad Complutense.

Ha publicado miles de artículos y siete libros de distintos géneros, habiendo obtenido el Premio de poesía "Ciudad de Cuenca" y el de novela "SEU de Madrid", además de otros muchos de prensa.

Durante tres meses, recorrió Hispanoamérica, enviando una serie de crónicas que tuvieron gran repercusión, incluso en los países desde las que fueron remitidas. Ha viajado también por el resto del mundo, desde Japón a Rumania y desde Turquía Asiática a las Hébridas.

Ha pronunciado conferencias y recitales en gran parte de las provincias españolas, realizando una gran labor cultural en Cuenca, donde fundó el Seminario de Estudios Sociales, dirigió el Colegio Menor "Alonso de Ojeda" y, como Delegado de Organizaciones, llevó a cabo una amplia tarea de extensión cultural en el ámbito rural.

Por oposición pertenece a los Cuerpos de Secretarios Técnicos y Letrados Sindicales y es Redactor de Radio Nacional de España, donde hizo célebre su comentario diario "Final de Trayecto", habiendo también dirigido el Diario Hablado de las diez de la noche.

ENTRE EL CENTRALISMO Y LA ESPECULACION

Por Antonio
IZQUIERDO

DIRIASE que el destino de los pueblos del Madrid provincial es un destino trágico: o los devora la megalópolis o quedan relegados al olvido y la penuria. La cercanía a la más portentosa revelación urbana de España conlleva la crisis de la propia naturalidad con que podría manifestarse el medio rural. El fenómeno industrializador de Madrid (réplica política a tantos años de injusta acusación de holganza) ha sido decisivo para su periferia, porque ha faltado en la rectoría de la planificación una autenticidad urbanista y ha sobrado, desgraciadamente, una coacción, casi instintiva sobre esta altiplanicie castellana. De esta suerte, la periferia está permanentemente amagada de contagio: Madrid padece gigantismo urbano, que es, en rigor, todo lo contrario de planificación urbana. El crecimiento anárquico, bajo una batuta centralista escasamente respetuosa con las entidades naturales sobre las que debiera planificar, devora y no respeta. Una serena contemplación de este panorama, hartado conocido y padecido, encontrará la falta de una tutela conservadora de cuanto respetable existe en esa periferia. No se trata, señores míos, de establecer "ciudades habitación" o "polígonos industriales", exclusivamente: se trata, o debería tratarse, de conciliar la exigencia de la urbe con las naturalidades que, hasta ahora, arrolla violentamente a su paso.

Este panorama tiene que afectar muy seriamente a Getafe que, a sólo trece kilómetros de la Puerta del Sol de Madrid, se yergue, a su vez, como un poderoso núcleo industrial (aeronáutico, metalúrgico, eléctrico, etc) que ha reducido, considerablemente, el área de lo que fueron sus tierras de labor y pastos, bañadas por el vituperado



Manzanares (cereales, hortalizas, ganado lanar, etc.) y que ha operado el inevitable fenómeno del disparo demográfico. Getafe, centro geográfico de España, se extiende hoy desde la carretera de Andalucía hasta la de Toledo. Me refiero, naturalmente, al casco urbano y no a sus límites municipales. En verdad, Getafe es, acaso, el único municipio periférico de Madrid que no es un resultado de Madrid, ni siquiera en orden a su industria, que ya la poseía cuando Madrid era sólo una modesta villa manchega. Lope, Barrionuevo, Tirso de Molina, Quiñones y tantos otros escritores y poetas dejaron testimonio de lo que era ya Getafe cuando alboreaba el nombre de Madrid-Corte Real. Sus monumentos (Santa María Magdalena y el Hospital de San José, entre ellos) también cobran una antigüedad respetable. Hoy Getafe tiene una vida pujante y activa. Yo pienso a veces que estos núcleos urbanos, con historia, tradición y pasado propios tienen que defender su integridad frente al

gigantismo amenazador que les persigue. Las mancomunidades municipales pueden ser, acaso, el mejor sistema defensivo de aquella naturalidad a que aludía. Paradójicamente, y sin que se sepa demasiado, Madrid, urbano y Madrid, provincial, son las primeras víctimas del centralismo administrativo, aunque no hayan aireado, por razones de vieja lealtad castellana, banderas cantonalistas.

Estos días celebra Getafe, que crece a la sombra del Cerro de los Angeles, sus fiestas patronales. Un pueblo que aún conserva sus tradiciones y sabe convocarse en torno a un pregón para reír y cantar, es un pueblo con alma. Las grandes ciudades, las formidables Megalópolis, no la tienen: son entes desalmados. Un pueblo que vibra en júbilo es humano. Lo que importa es que sepa guarecerse de la invasión de los nuevos bárbaros: de los inventores de la ciudad-jaula, sin risas ni jardines, sin fiestas ni alborozos colectivos; y de la jungla de asfalto.

edificio alhamar



Nos hemos permitido suprimir las características técnicas de construcción y decoración, ya que su descripción sería muy amplia y poco fiel a la realidad. Le invitamos, pues, a que realice su personal memoria de calidades, visitando el propio edificio.

PROMOCIONA Y VENDE:
Edificaciones MOBEL, S.A.
MADRID - Oficinas centrales:
Ardemans, 62. Tel. 256 86 50-245 97 95
GETAFE: Avda. de España, 26

"GETAFE EN FIESTAS" se complace en rendir desde sus páginas el merecido homenaje y tributo de admiración a la Guardia Civil, Policía Armada y Policía Municipal.

La Guardia Civil, viene día a día custodiando la paz y el orden en una ciudad como la nuestra, que sobrepasa en mucho los 100.000 habitantes. Una ciudad, en la que a pesar de la buena disposición de sus vecinos, es inevitable que se produzcan incidentes que inmediatamente son repelidos por estos guardianes del orden. Pero es en estos días que van a seguir, en los que se celebran nuestras fiestas, cuando estos abnegados hombres, que obtentan como timbre de honor el servicio a los demás, tienen que multiplicar sus esfuerzos. Mientras muchos se divierten, ellos siguen en permanente acto de servicio y no solamente ellos sino sus esposas e hijos también se sacrifican estos días porque la diversión, el sano esparcimiento de los habitantes de esta noble ciudad, sustituya al trabajo cotidiano.

Lo mismo podemos decir de la Policía Armada, que como ya es costumbre en estos días de fiestas se desplazan a nuestra población, y en colaboración con la Guardia Civil, garantizan el orden a todos cuantos de buena fe se divierten en los diversos festejos organizados. Su presencia en nuestras calles será un sedante y un augurio de tranquilidad para los hombres de buena voluntad.

Y el reconocimiento también para nuestra Policía Municipal. Sus hombres, que se entregan al



RECONOCIMIENTO A LA GUARDIA CIVIL, POLICIA ARMADA Y POLICIA MUNICIPAL

servicio encomendado, con un celo e interés desmedido, en todo cuanto concierne al desahogadamente citadas.

Es por ello por lo que consideramos de estricta justicia dedicar desde aquí el merecido homenaje que se merecen los

rollo de una mejor circulación rodada y velan por el cumplimiento de las ordenanzas municipales, tienen encomendada estos días de fiesta una misión importante al lado de las fuerzas hombres que integran este servicio de vanguardia, día y noche,



LA POLICIA MUNICIPAL

La plantilla del personal y material con que cuenta la Policía municipal es la siguiente:

- | | |
|---|--------------------------------|
| 1—Sargento Jefe..... | D. Nicolás Martínez Martínez. |
| 4—Cabos..... | D. Cipriano Fernández Barberá. |
| | D. Tomás Rodríguez Hernández. |
| | D. Constantino García Martín. |
| | D. Juan Carchano García. |
| 2—Oficinistas | |
| 3—Motoristas. | |
| 6—Agentes de regulación de tráfico (Circulación). | |
| 27—Agentes de servicios especiales y Distritos. | |

MATERIAL

- 2 Coches (Un Land-Rover y un Jeep Comando).
- 2 Motocicletas Ducati.

Como puede observarse tanto el personal como material es insuficiente para una población con un censo de población y extensión como Getafe.

sin tregua al descanso, sin desaliento, sin muestras de cansancio, siempre dispuestos a ayudar y acudir en su auxilio a quién lo demande y necesite.

Recordemos que sin orden no hay paz y sin paz es imposible el progreso.

Tanto el Ayuntamiento de la ciudad, como el diario en cuyas páginas este año ha encontrado el apropiado eco nuestro progra-

ma de fiestas, se congratula en dedicar conjuntamente, sin prelación y sin distinguos, las líneas que anteceden a estos servidores del orden, que estoy seguro que van a contribuir a que todos, vecinos y foraneos que nos honren con su presencia, pasemos unas mejores fiestas en honor de Nuestra Excelsa Patrona, Nuestra Señora de los Angeles.

NOVAGN.

EDIFICIOS NOTABLES Y SU PEQUEÑA HISTORIA

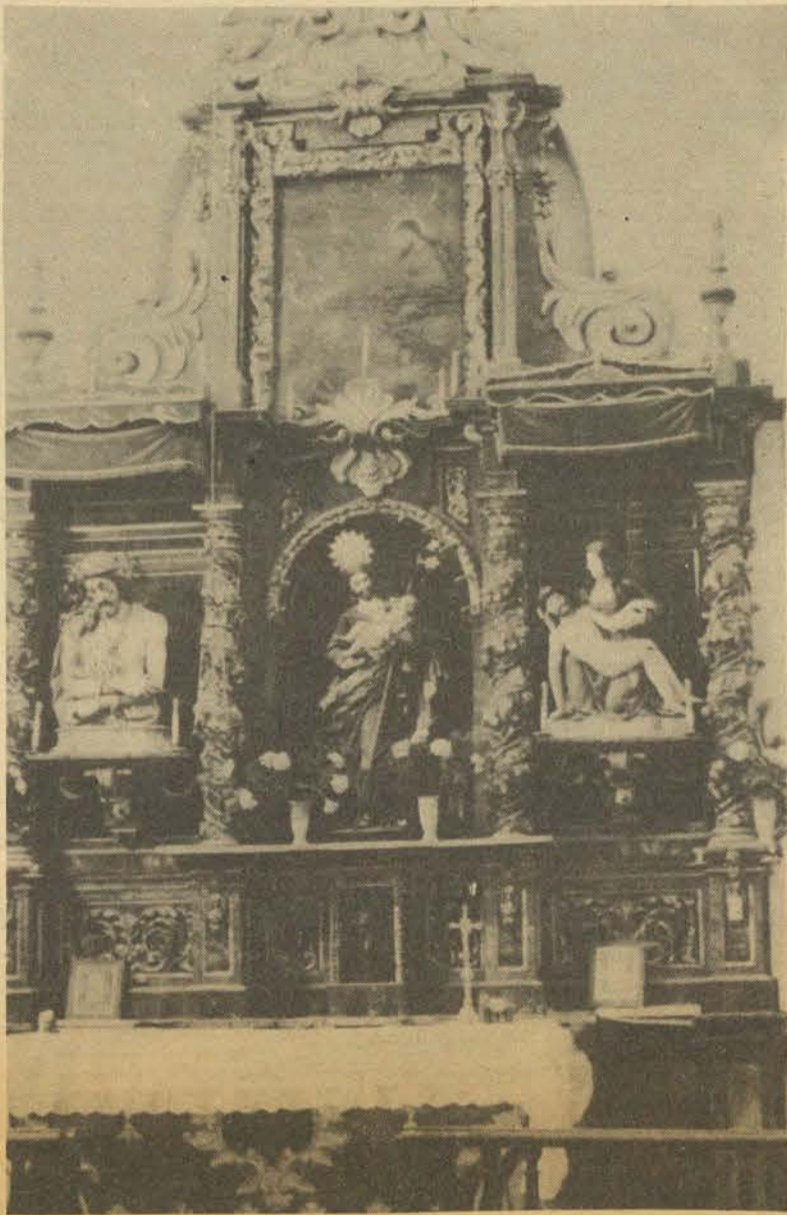
El Hospital de San José y el Colegio de los PP. Escolapios.

LOS vecinos de Getafe y quienes sin haber nacido en la ciudad, viven en ella, conocen el Hospital de San José, o como más se le conoce, el Hospitalillo. Pero lo que no conocen muchos es la historia y el motivo de su creación.

Fundado en 1527 por Alfonso Mendoza, mayordomo de don Alfonso Carrillo, el turbulento arzobispo de Toledo, dicho hospital estaba destinado a servir de albergue y prestar asistencia a los menesterosos transeúntes, cuando Getafe, era paso obligado de la Imperial Ciudad de Toledo, a la capital de la Corte, que por razones de sus dolencias o males que padecían, no podían alojarse en las posadas que existían en el término. Fue sostenido por las rentas que dejó su fundador.

El edificio es de algún valor arquitectónico, y en el retablo de su capilla destaca un "Hecce-Homo". Actualmente la capilla enclavada en la calle de San José, está abierta al culto, y es objeto de visitas por muchas de las personas que llegan a Getafe.

La correspondiente ilustración gráfica de su interior y contempladas desde diversos ángulos, dan una idea a quien no le conozca, de este edificio tan singular y característico de esta ciudad.



CHAPISTERIA - PRENSAS DE 40, 60, 100, 200 Y 250 Tm. HIDRAULICA PLEGADORA 2 Mts. HIDRAULICA UNIVERSAL - CIZALLA 2 Mts. SOLDADORA AUTOGENA, ELECTRICA Y POR PUNTOS - HASTA 6 M/M.

TALLERES PASION, S.L.

MECANICA EN GENERAL

C/. Fundadores, s/n.

Tlf. 695 37 17

Poligono Industrial de los Angeles
GETAFE (MADRID)



EL COLEGIO DE LOS PADRES ESCOLAPIOS



FUNDADO en 1373 a ruegos del municipio que lo subvencionó con 600 ducados de renta, hipotecando para su pago algunas fincas de su propiedad, se inauguró con 50 alumnos, siendo el centro docente más importante de toda la comarca, llegando al poco tiempo, dada su fama, a contar con 300 escolares.

Este florecimiento duró poco, ya que al ser trasladado el párroco a Madrid, que era el protector de la Comunidad, el que vino a sustituirle influyó en el Ayuntamiento para que dicha renta se retirase a los religiosos que le regentaban. En 1770 se erigió otro de nueva planta que se sostiene del internado.

Desde entonces han pasado por este centro la mayoría de los vecinos de Getafe y muchos otros estudiantes, que ahora al cabo de los años han constituido recientemente una Asociación de antiguos alumnos, entre los que figuran destacadas personalidades que aquí aprendieron las primeras enseñanzas.

EL PROBLEMA DE LA ESCOLARIZACION

LA FALTA DE EMPADRONAMIENTO AGRAVA LA SITUACION:

Por **ALFREDO MARQUES - Director Escolar**

UNO de los problemas que tenemos planteados en Getafe es el de la escolarización de los niños. Mas este problema no quiere decir no tenga solución. Para mí es consecuencia inmediata del crecimiento de una ciudad que en unos pocos años ha duplicado su población. Todos los que convivimos en esta ciudad vemos cómo de día en día se nos queda pequeña, gente por todas partes...

Si analizamos brevemente el problema veremos que una de las causas de la deficiencia de escolarización la tenemos entre todos los ciudadanos.

A nadie se le oculta que Getafe, en parte, es una ciudad dormitorio, a pesar de que tenga sus propios medios de vida y éstos lleguen a una autonomía suficiente, si es cierto que gran parte de los habitantes de la ciudad trabajan en la capital de España y pueblos limítrofes.

¿Qué nos ocurre con ello? Si nos fijamos en las estadísticas oficiales del censo de la ciudad, y tengo en la mano un Boletín Oficial del Estado de fecha 15-5-76, Getafe figura con una población de 69.396 habitantes. ¿Es cierto? Actualmente hay censados, según el último padrón 117.140 habitantes. ¿Solamente? ¿Dónde está el resto?

Estas cifras me llevan a pensar de que ocurre lo siguiente: Por una parte gran número de los habitantes de la ciudad no figuran en los censos padronales y por tanto oficialmente Getafe es una ciudad de tipo medio con una serie de servicios más que suficientes para escolarizar a todos los niños de 6 a 14 años. Llega la realidad y resulta, que a pesar de los nuevos Centros de E.G.B. recientemente creados, los ya existentes y los centros subvencionados y privados, no se encuentran plazas disponibles para recoger a la población infantil. ¿Qué ocurre? Estamos en un círculo vicioso: El Ministerio de Educación y Ciencia considera que son suficientes los puestos escolares que hay, con arreglo a la población oficial. Los Centros se encuentran abarro-

tados de niños y no hay plazas vacantes. ¿Qué pasa? Que no se empadronan todos los que moran en Getafe ¿por qué? ¿Por evitar el impuesto municipal de basuras? Creo sea una excusa un poco pobre. Si este impuesto solamente llega a la cantidad de 300 pts. una vez al año,

bien merece la pena satisfacerlo y que los servicios públicos y sobre todo este de la Escolarización de nuestros hijos no tenga los inconvenientes actuales.

Cooperemos una vez más a la solución del problema y que estas fiestas nos sirvan para reflexionar sobre ello.

No quiero, antes de terminar este escrito, dar unas notas estadísticas sobre los centros de E.G.B. que actualmente están funcionando en la ciudad: Actualmente tenemos 23 colegios de E.G.B., entre Nacionales,

Subvencionados y Privados.

La capacidad total de los mismos es la siguiente:

Nacionales. 215 aulas por 40 alumnos/aula.

Subvencionados. 179 aulas a 40 alumnos/aula.

Libres. 73 aulas a 40 alumnos/aula.

Estos números nos dan aproximadamente capacidad para una población escolar de 18.680 niños.

En proyecto, además de dos nuevos colegios y un tercero en estudio,

se puede contar con la ampliación de otras 40 aulas en los diferentes colegios actualmente en activo. ¿Números suficientes? Desde luego que no.

Por otra parte, aunque este tema sea un poco ajeno a mi profesión, también quiero desde estas líneas hacer mención del Instituto Nacional de Enseñanza, con capacidad suficiente para los niños que pretendan seguir enseñanzas de segundo grado, así como la Sección de Formación Profesional en donde el próximo curso podrán seguir enseñanzas de diferentes ramas especializadas en la materia, aquellos jóvenes de 14 años en adelante que así les pueda interesar.

Si con estas pocas líneas he podido informar a padres, con hijos en edad escolar, me doy por satisfecho y creo un deber hablarles con claridad.

Solamente despedirme de todos los que quieran leer el artículo y desearles unas felices fiestas de Getafe al amparo de N^o. Sr^a de los Angeles.

LA JUVENTUD INQUIETA... JAMAS VENCIDA

ANTE nuestros ojos el variopinto mundo juvenil de Getafe, con sus inquietudes, problemas, alegrías, tristezas...

La Delegación, consciente por convicción del problema juvenil, abre sus puertas invitando a todos a participar.

En infinidad de ocasiones se ha dicho que la Casa de la Juventud es de los jóvenes y para los jóvenes.

Para los jóvenes inquietos que tengan ideales; que tengan ilusiones; que tengan aficiones y ¿por qué no? que tengan sus problemas.

Con la ayuda de unos pocos jóvenes hemos podido realizar desde la pasada Campaña de Promoción Deportiva "NINGUN NINO SIN SABER NADAR", pasando por la Cabalgata de Reyes, Belén viviente, Campaña por Guatemala, Certamen de poesía de primavera, festivales de música joven, Aulas juveniles de capacitación, promoción deportiva en E.G.B.... hasta la creación de las asociaciones juveniles A.C.A.G. (Agrupación Cultural y Artística de Getafe) y el Grupo de Montaña "EDELWEISS".

Esto quiere decir que la Delegación admite cualquier tipo de actividad, tanto cultural como recreativa o solamente de tipo deportivo.

En el asociacionismo juvenil hay un mundo por descubrir, y la Delegación acoge con simpatía a todo movimiento, dando un verdadero servicio a la Juventud.

Ahora, próximo el verano, aparecen las convocatorias de

campamentos y albergues adaptados a cualquier modalidad o gusto: motorismo, montaña, meteorología, promoción social, salvamento y socorrismo, campos de trabajo... advirtiéndoles que son mixtos.

Existe un amplio programa de intercambio con el extranjero o simplemente asistencia a albergues juveniles más allá de nuestras fronteras, por medio de nuestra propia Agencia de Viajes con Billete Internacional.

Pero no obstante opinamos que aún siendo interesante todas estas ofertas, lo son más todo lo que se pueda realizar dentro de la localidad por lograr, colegiadamente, resolver los problemas propios de la Juventud. Para ello es necesario lograr la formación de la Asamblea de Jóvenes, que en definitiva, siendo ellos jóvenes y representando a jóvenes, podrán indicar con un perfecto conocimiento de causa, lo necesario para lograr una solución casi perfecta a su problemática.

No hay que dudarle; lo repetimos: estamos aquí para vosotros.

Y nada más. Un saludo cordial a la reciente incorporación de la Cruz Roja de la Juventud, que no dudo tendrá gran número de colaboradores por su prestigio, disciplina, altruismo y gran amor al semejante.

El Delegado Local de la Juventud.

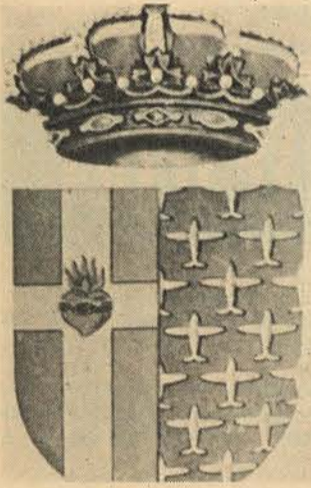
URALITA

MATERIALES PARA LA CONSTRUCCION

FABRICA DE AMIANTO-CEMENTO (Getafe)

CONSTITUCION DE LA CORPORACION MUNICIPAL

• **Don José Mingo, 4º Teniente de Alcalde al crearse un nuevo distrito.**



A partir del pasado día 28 de mayo, quedó constituida la Corporación Municipal, de la siguiente forma:

ALCALDE-PRESIDENTE.— Don Angel Arroyo Soberón.
1º. Teniente de alcalde.— Don Angel Cervera.
2º. " " " — Don Jesús Rodríguez Carrasco.
3º. " " " — Don Luis Díez.
4º. " " " — Don José Mingo.

Secretario de Administración Local.— Don José Fariñas Jamardo.
Concejales.— Don Eloy Agudo; don Marcos A. Benavente; don José Berlanga; don Sebastián Carro; don Saturnino Coto; don Juan P. Durán; don Eugenio García; don José María López; don Ramón Montoro; don Marcelino Rey; don Leovigildo Ruidíaz; don Eduardo Valiñani; don Jesús Vaquero y don Joaquín Varea.

Interventor.— Don José María López-Clemente.
Depositario.— Don Félix Perosanz.

Tal y como la Corporación estaba constituida el año pasado, ha experimentado la variación de que don José Mingo ha sido promovido a 4º. Teniente de alcalde al firmar el señor alcalde en la citada fecha del 28 de mayo, su nombramiento por haberse creado el cuarto Distrito de la localidad.

TANO Y FELIPE, DOS EMPLEADOS MUNICIPALES EJEMPLARES

"Tano, aquí. Tano allá"... "Que no se vea una rata en Getafe".
"Felipe, aquí hay que colocar los gallardetes y el cartel anunciador".
Y en efecto, ni se ve una rata por las calles, ni hay ninguna pega a la hora de colocar los carteles de las fiestas.

Y es que Cayetano Gómez Expósito (Tano, para los amigos) y Felipe Sánchez, son dos empleados municipales admirables para los que no existen pegas ni problemas a la hora de hacer las cosas.

Tano es el encargado de la campaña de desratización y dice que se ha propuesto que no quede ni una sola rata en Getafe. "A que no hay nadie que diga que ha visto dos ratas juntas".

Pero Tano, no se limita solamente a ese importante cometido que tiene encomendado. Siempre que surge un problema, una dificultad, allí está Tano, y lo soluciona. Estos días pasados, él ha sido el que encargado de montar los paneles para la exposición de arte. Y todo ha estado a la hora y el día previsto. Por eso los Delegados Municipales de Servicio, se le rifan a la hora de acometer cualquier trabajo extra a los que nunca pone reparos.

—¿Entonces no hay muchas ratas en Getafe?
—Muy pocas y creo que no va a quedar ninguna.
—¿A qué es debida la existencia de estos muridos?
—Sin duda alguna al poco cuidado que se tiene a la hora de deosipar las basuras en las calles. Pero están casi prácticamente ya exterminadas, porque mi misión consiste en combatir las allá en los focos en que se encuentran.

Felipe Sánchez, estuvo muchos años empleado en el servicio de limpiezas y ahora es subalterno. Pero como digo, es un poco el "comodin" municipal y como dice el teniente de alcalde, don Luis Díez, "el fac-totum" del Ayuntamiento. Además, y esto es lo importante, jamás protesta o alega que no es su horario de trabajo, cuando surgen un trabajo extra o la necesidad del servicio lo requiere.

Hombres como éstos, llevan a cabo una meritoria labor, que a veces no todos conocen y desde luego muy pocos comprenden. Ellos con su esfuerzo y afán de servicio, llevan a cabo una encomiable función municipal.

MOSAICO

A NDA revuelto el Club. Los pescadores buscan sin cesar refuerzos para un Getafe de Segunda División. ¿Toledo?. ¡No! me contesta un directivo. ¡Mucho más al norte!. Celebró la O.J.E. su Semana de la Juventud. Un campamento se formó a la entrada de la Delegación Local. A la clausura acudieron el alcalde de Getafe acompañado del de Pinto y los jefes de O.J.E. de Valdemoro, Pinto, Parla, Leganes, Alarcón, Móstoles...

También asistió Mariscal que en un aparte nos contaba lo que le impresionaba estos actos.

● El Parque de Recreo desaparece. Fue el lugar de esparcimiento de una generación de jóvenes getafenses. Caerán sus árboles; se romperá su pista de baile; la pantalla se oscurecerá. En su lugar, como es "lógico" se alzarán majestuosas unas viviendas de lujo.

● ¡NO! Gobernación dice no a las mejoras solicitadas para nuestros municipios...

● Por cierto que hay un lío armado con la Comisaría de Policía. ¿Zona verde? ¿se permite alguna edificación?. Doctores tiene la Iglesia...

● Se pretende una gran mejora para Getafe. D. Angel Arroyo me decía que es inminente la inauguración de los microbuses urbanos. El sábado, 5, se bendecirán los ocho flamantes vehículos que al precio de seis pesetas, trasladarán al vecindario por tres líneas radiales y otra a El Bercial. ¡Enhorabuena!

● Con las fiestas, obras por doquier. Instalación de jardinerías a la entrada de Artillería; reparación del pavimento por varias zonas... Lástima que como siempre vaya el Canal de Isabel II por detrás rompiendo con sus potentes excavadoras toda la avenida de Juan de la Cierva. ¿Cerrarán las zanjas antes del desfile de carrozas?.

● Un enjambre de muchachitos deportistas compitieron en el Polideportivo de San Isidro. Pertenecían a las Escuelas Deportivas de Atletismo creadas por la Delegación de Educación Física y Deportes de Madrid. La nues-

tra, la que dirige Blas y que tan alto dijo el pabellón de Getafe en el programa Torneo, obtuvo muy buena clasificación.

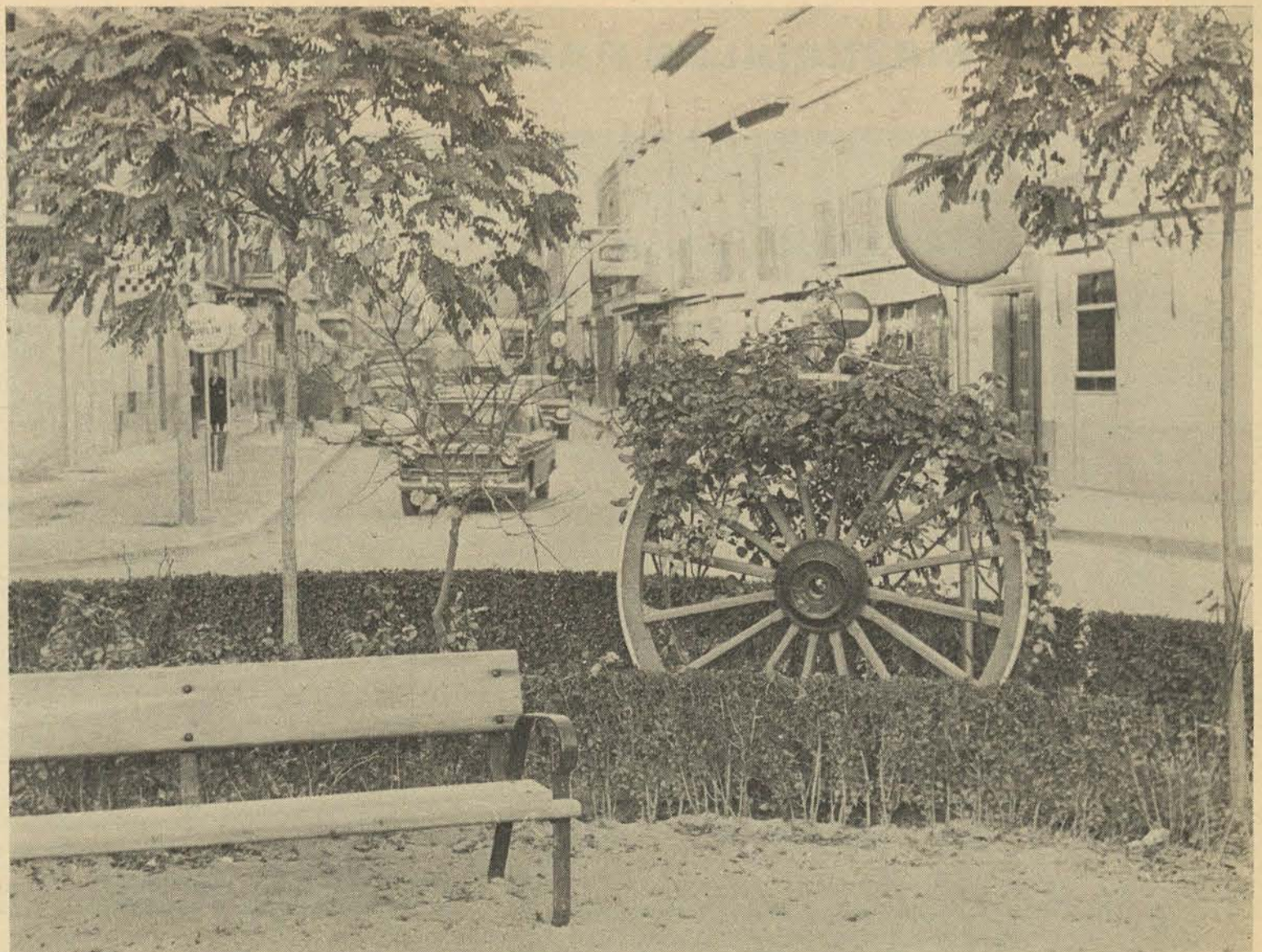
● Mucho ruido el que hicieron los aviones de nuestra base durante los días del naufragio del Urquiola. Fue necesario. En lo poco que nos toca nos queda la enorme satisfacción de haber podido remediar la tragedia de tan hermosos paisajes gallegos.

● Alegres y risueñas, demostrando su vitalidad y hermosura, la Reina y Damas de Honor, de las Fiestas ¡nuestras Fiestas! ini-

cian un despliegue de actividades. Nuestro reportero: NIETO realizó un magnífico trabajo gráfico que tendremos la ocasión de contemplarlo en el Programa Oficial.

● Blancas "pintadas" aparecieron por los suelos. Esta vez son oportunas y necesarias. La empresa concesionaria pone en óptimas condiciones los pasos de "CEBRA" y la señalización horizontal.

ANFOREÑO

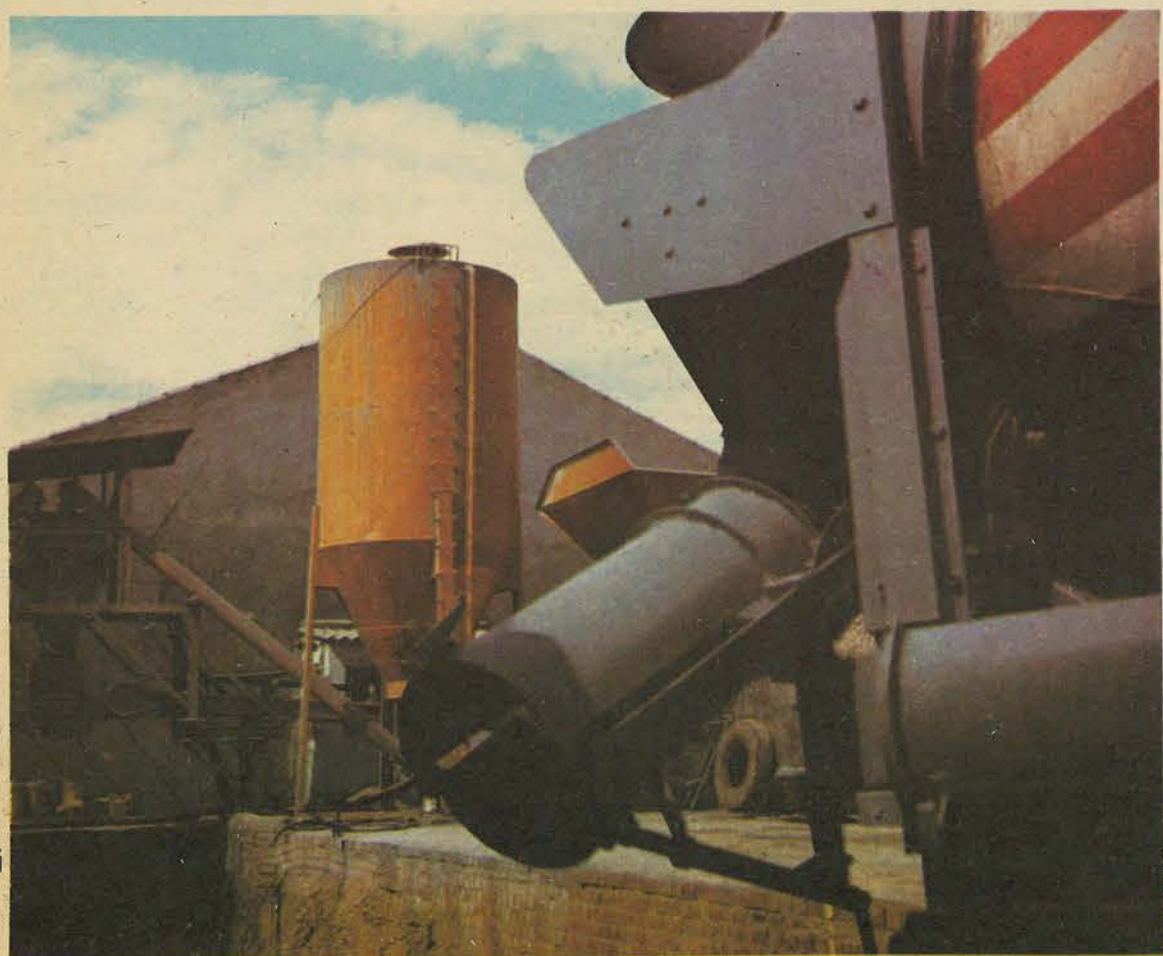




CONSTRUCCIONES
yunta
S.a.
y

YU = PLA

• *Pavimentaciones
y saneamientos.*



Oficinas:

C/. Madrid, 113-1.º C

Teléf. 695 16 70

GETAFE (Madrid)



SABADO, 5 DE JUNIO.

7 tarde. Desde el Ilustrísimo Ayuntamiento Pregón de Fiestas por el prestigioso escritor Miguel Angel García Brera.

7,15.— Inauguración de las líneas urbanas de autobuses y bendición de las mismas en la Plaza del Generalísimo, asistiendo nuestras máximas autoridades provinciales.

7,30.— Inauguración de la I Exposición de la Industria y del Comercio local, que permanecerá abierta hasta el día 13.

7,15.— Corrida taurina a cargo de los diestros Andrés Vázquez, José Fuentes, Tinín y Palomo II. A la misma hora, disparo del cohete inaugurador de las Fiestas, seguido de una "masclatá". Durante el resto de la tarde, ver programa aparte para diversos actos deportivos.

Asimismo, a las 7,15, diversas bandas de música desfilarán por nuestras calles y amenizarán con su música y colorido este comienzo de Fiestas prometedor.

A las 10,30 de la noche, en la Iglesia de Santa María Magdalena, solemne Salve y exaltación al Trono de N^a S^a la Virgen de los Angeles, patrona de la localidad.

A las 12, en San Isidro, grandiosa colección de fuegos de artificio por la acreditada pirotécnica "La Moderna" y seguirán por nuestras calles "Los Politos y sus Anastasios".



programa oficial

DOMINGO, 6 DE JUNIO.

A las 7,30, alegre despertar con dianas floreadas que recorrerán diversas calles de la población.

A las 11, misa solemne en la Iglesia de Santa María Magdalena.

A las 12, de nuevo "Los Politos" por nuestras calles.

A las 13 horas, inauguración de la XXV Exposición de Pintura, Arte y Artesanía en el Centro Ricardo de la Vega.

A las 17,15, gran acontecimiento taurino (Ver programa aparte).

A las 19 horas, en la Plaza del Generalísimo, Gran Concierto Musical.

A las 20 horas, solemne procesión en honor de N^a S^a la Virgen de los Angeles, que saliendo de Santa María Magdalena recorrerá las principales calles de la ciudad.

A las 24 horas, en San Isidro, segunda colección de fuegos de artificio, por la misma pirotécnica.

LUNES, 7 DE JUNIO.

A las 7,30, dianas floreadas que recorreran diversas calles.

A las 8,30, gran carrera ciclista, organizada por el Club Ciclista Getafe y patrocinado por el Ilustrísimo Ayuntamiento.

A las 11 horas, misa solemne en Santa María Magdalena.

A las 12, en el Polideportivo, Aeromodelismo. La Sociedad de Cazadores "La Getafeña", durante los días 5, 6 y 7, en el Campo de Tiro de Valdeserrano (Fuenlabrada), verificará las tiradas habituales.

A las 19,15, Gran Espectáculo Cómico-taurino "El Chino Torero".

A las 19 y a las 20,30, en el Pabellón Cubierto del Polideportivo, Trofeo Ilustrísimo Ayuntamiento de Balonmano, participando los equipos de C.A.S.A., Jhon Deere, Iberia y E.M.T.

A las 20,30, solemne procesión de N^a S^a de los Angeles, que de nuevo recorrerá nuestras calles.

MARTES, DIA 8 DE JUNIO.

A las 10 horas, Concurso de Dibujo al aire libre (ver folleto aparte).

A las 16 horas, diversión infantil en la Plaza de

A las 18 y 19,30, en el Pabellón Municipal, Trofeo Ayuntamiento "Muebles Fútbol juvenil, participando equipos C. Getafe, C.A. Margaritas y Carrillo.

A las 19 y 20,30, en el Polideportivo, Trofeo Ayuntamiento de balonmano, 4º puestos y final.

A las 20,30, II Festival de la Canción fase eliminatoria.

MIÉRCOLES, DIA 9 DE JUNIO.

A las 18,30, en el Campo de Fútbol, partido amistoso entre A.D. Uralita y otro de la categoría, aún sin definir.

A las 19,30, en la Plaza del Polideportivo, Velada internacional de Lucha Libre, en la que participarán los ases mundiales de la especialidad. (Entrada gratuita).

A las 20,30, en el Polideportivo, Trofeo





al de fiestas 1976

16 horas, diversos juegos en la Plaza de Toros.

3 y 19,30, en el Polideportivo Municipal, Trofeo Ilustrísimo Ayuntamiento "Muebles Bema" de fútbol juvenil, participando los equipos de Getafe, C.A.S.A., Las Perlas y Carrillo.

9 y 20,30, en el Pabellón Municipal, Trofeo Ilustrísimo Ayuntamiento de balonmano, 3º y 4º y final.

20,30, II Festival Infantil de la Canción, fase eliminatoria.

VIERNES, DIA 9 DE JUNIO.

18,30, en el Campo de Fútbol, partido amistoso de fútbol juvenil, Trofeo Ilustrísimo Ayuntamiento, de fútbol juvenil, Uralita y otro de superioridad, aún sin determinar.

20,30, en la Plaza de Toros, Velada internacional de toros, en la que tomarán parte toros mundiales de esta plaza. (Entrada por invitación).

20,30, en el Pabellón Municipal, Trofeo Ilustrísimo Ayuntamiento de Fútbol Juvenil.

Ayuntamiento de Baloncesto, participando los equipos de Getafe-75, C.A.S.A., S.E.A.T., y C.E.C.A.

A las 20,30, en el Polideportivo Cubierto, I Festival Local de Cante Flamenco.

JUEVES, DIA 10 DE JUNIO.

A las 12 horas, prueba de habilidad automovilística.

A las 17 horas, en el Polideportivo, 3º y 4º puesto del torneo de fútbol juvenil, Trofeo Ilustrísimo Ayuntamiento "Muebles Bema".

A las 17,30, en la Plaza del Generalísimo, gran carrera de cintas infantiles.

A las 18 y 19,30, dos sesiones de Teatro Circo Guinó, sólo para menores de 14 años. (Entrada por invitación).

A las 20,30, II Festival Infantil de la Canción, fase final.

VIERNES, DIA 11 DE JUNIO.

A las 17 horas, en el Polideportivo Municipal, Final del Torneo de Fútbol Juvenil.

Fútbol Juvenil, Trofeo Ilustrísimo Ayuntamiento "Muebles Bema".

A las 18 y 19,30, en el Polideportivo 3º y 4º puestos y final del trofeo Ilustrísimo Ayuntamiento de Baloncesto.

A las 20,30, I Concurso de Agrupaciones Musicales. Como broche de oro, un conjunto sudamericano ofrecerá un recital de su rico repertorio.

A las 23,30, en la Plaza del General Palacios, quema de la Falla titulada "El dado de la suerte".

SABADO, DIA 12 DE JUNIO.

A las 12 horas, I Gran Concurso Intercomarcal de Bandas Juveniles.

A las 12,30, entrarán de nuevo en acción, recorriendo nuestras calles, "Polito y sus Anastasios" y la presentación de "Las Perlas".

A las 13 horas, desfilarán por nuestras calles asimismo, las Majorettes de Mont Marsán.

A las 18 horas, amenizarán también nuestras fiestas las Majorettes de Valladolid, de Talavera de Villa-verde y de Getafe.

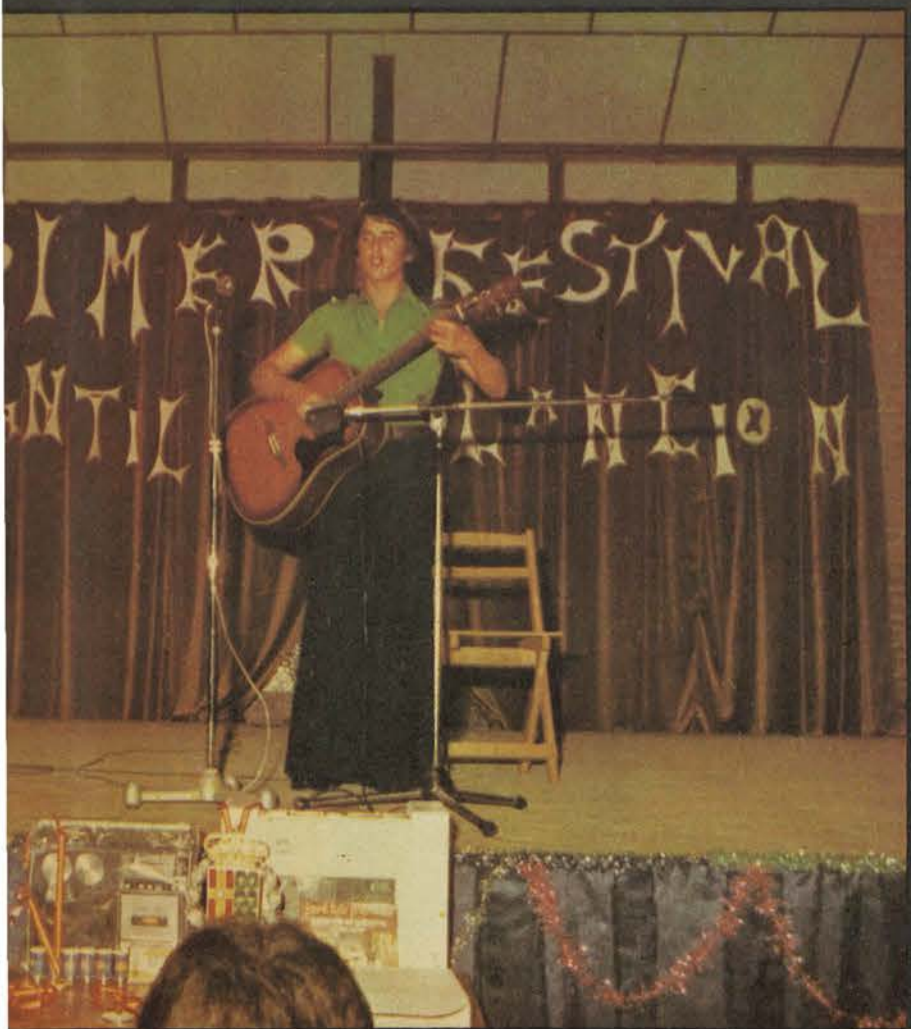
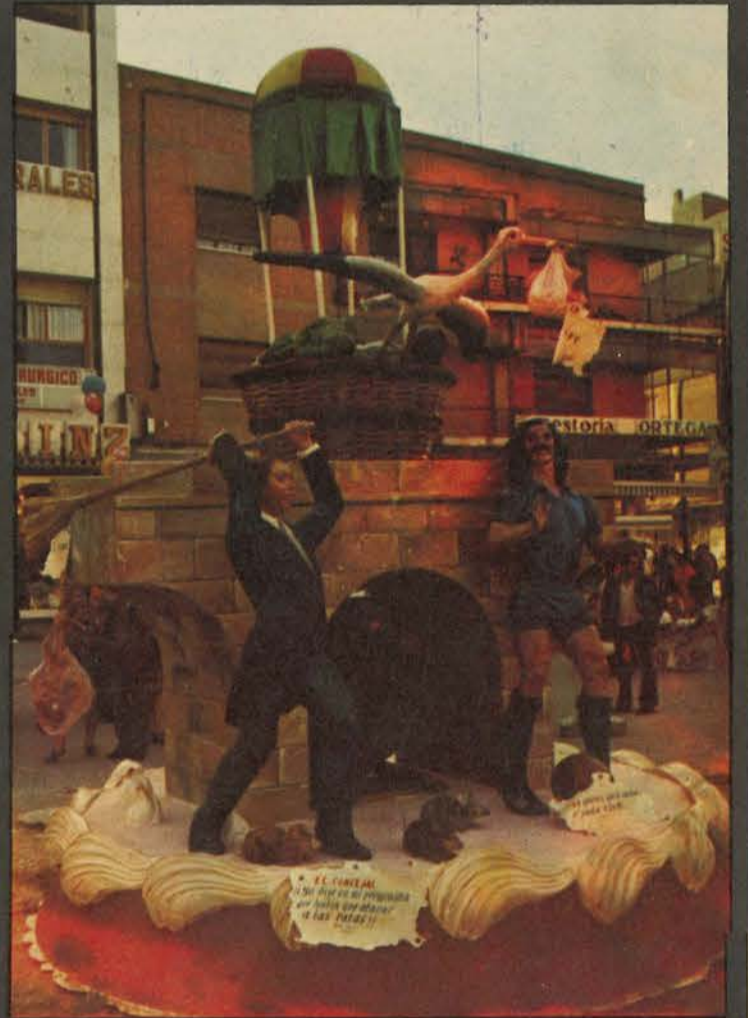
A las 21,30 horas, tradicional desfile de carrozas que saliendo desde el campo de fútbol de "Las Margaritas" recorrerán las calles, Avda. de las Ciudades, Avda. de Juan Carlos I (Avda España), Juan de la Cierva, confluencia con la Calle Madrid, siguiendo por esta misma calle hasta el Polideportivo.

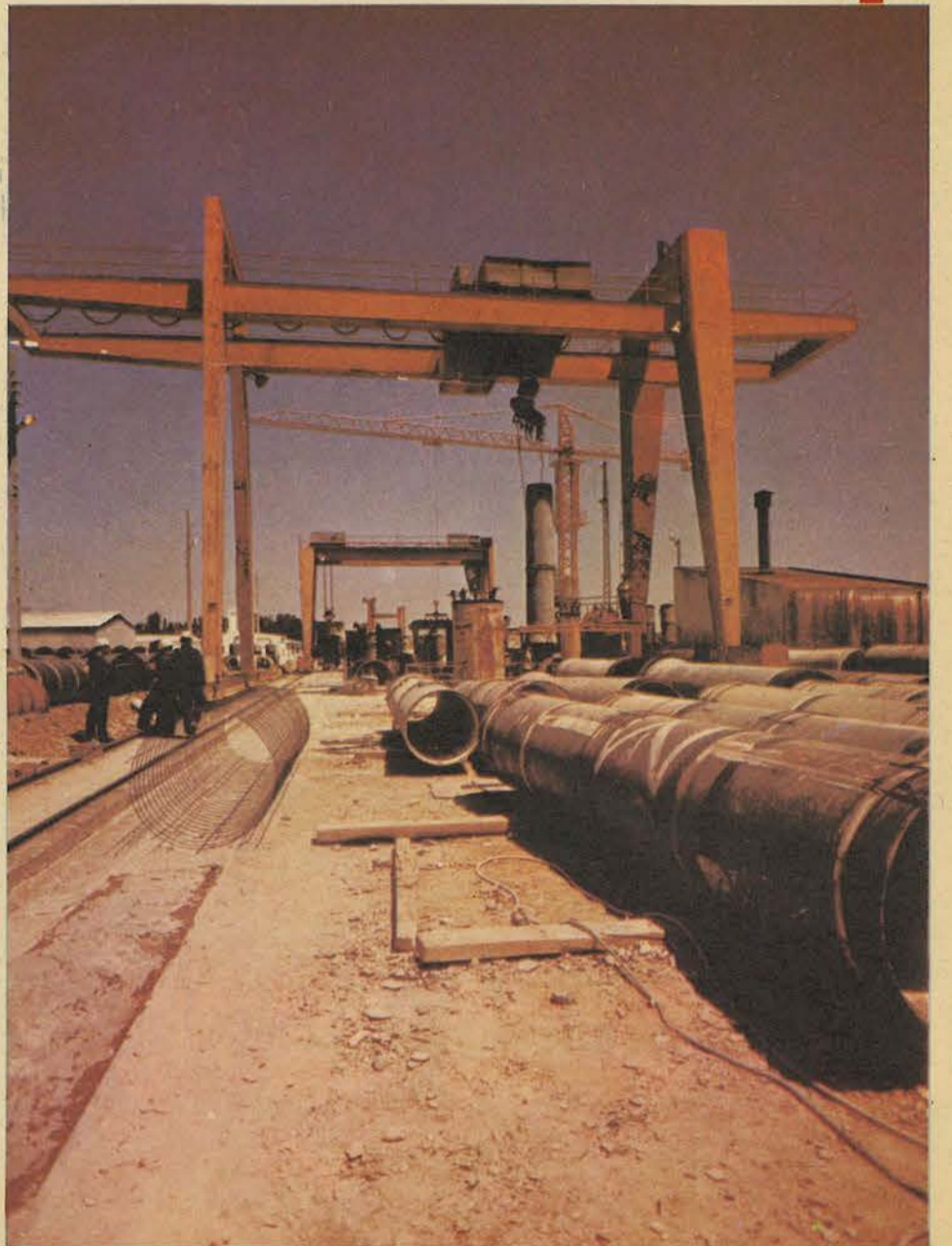
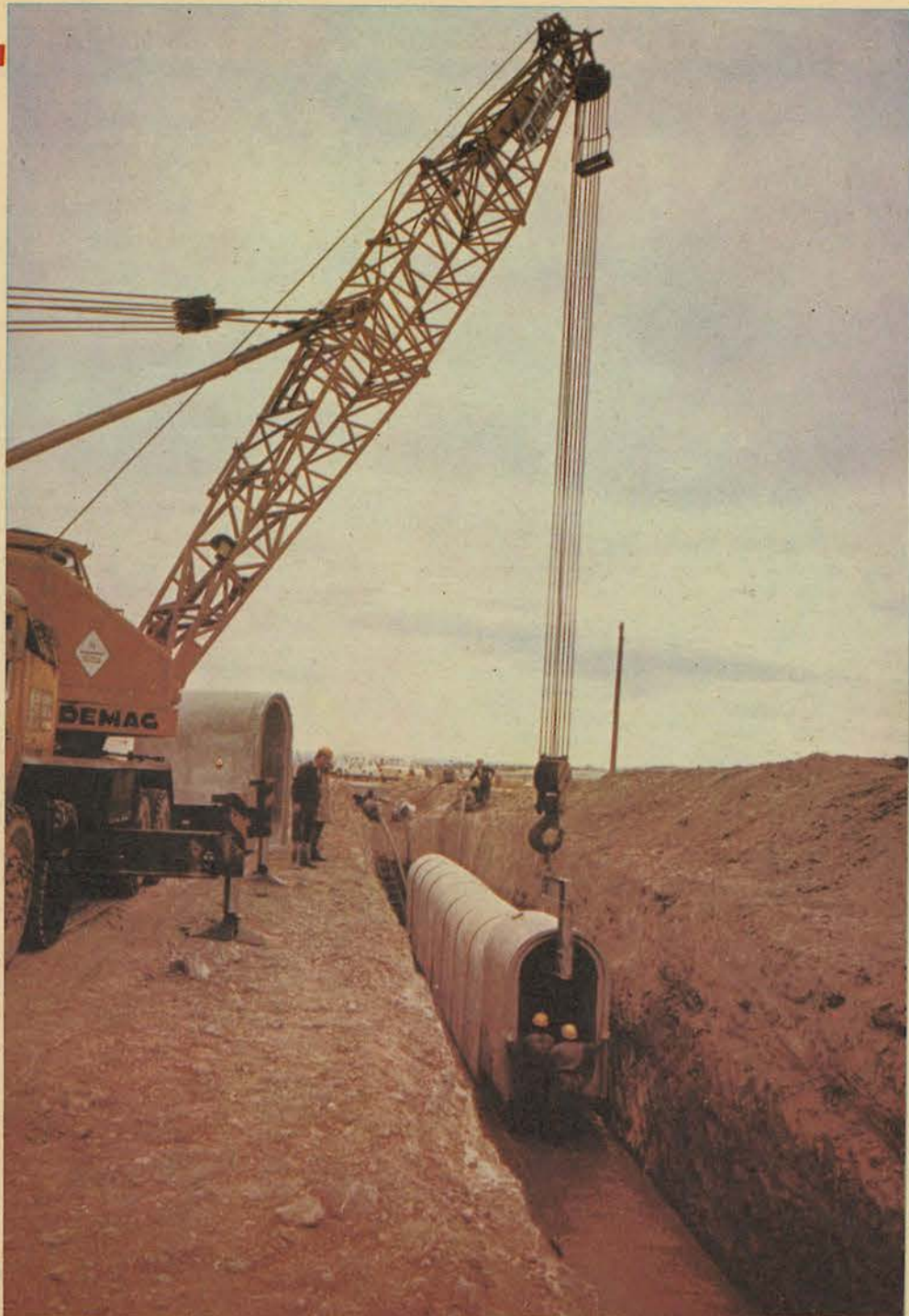
DOMINGO, DIA 13 DE JUNIO.

A las 9 horas, II Vuelta Ciclista de Getafe, categoría juvenil, organizada por el Club Ciclista Getafe, con salida y meta en la Plaza del Generalísimo. La Sociedad de Pescadores "La Cabaña" organiza un concurso de Pesca, en este día, para todos los aficionados a este deporte (ver programa aparte).

A las 13 horas, entrega de premios de todas las actividades y clausura de las Fiestas en el Polideportivo Cubierto.

(Ver programa de otras actividades deportivas en página 30).





**OBRAS PUBLICAS
EDIFICACION
PREFABRICADOS
SERVICIOS**

- *Conservación de alcantarillado.*
- *Reparaciones redes de agua.*
- *Conservación de pavimentos.*
- *Limpiezas industriales.*
- *Eliminación de basuras.*

CONSTRUCCIONES Y
ONTRATAS, S.A.

LA FIESTA DE LA VIRGEN

Años tras años se renueva el amor a la Virgen en estos días felizmente escogidos por nuestros antepasados con la singular idea de unir el honor de la Madre a las celebraciones pascuales, la venida del Espíritu Santo y la proclamación de la Iglesia, signo visible de la presencia de Cristo en el Mundo, según las previsiones de nuestro Padre que a María "la asocia con vínculo estrecho e indisoluble a los Misterios de la Encarnación y de la Redención... continuando en el Cielo su misión maternal para con los miembros de Cristo, cooperando al nacimiento y al desarrollo de la vida divina entre las almas" (Credo del Pueblo de Dios. Pablo VI).

Y puesto que los dones y privilegios de la Bienaventurada Virgen María no tienen sentido en sí mismo, sino en cuanto referidos a Cristo, y todo su culto contribuye a que su Hijo sea mejor conocido, amado, glorificado y sean cumplidos sus mandamientos (L.G.), en ningún momento están mejor colocadas sus fiestas que dentro de los grandes Misterios de la Historia de la Salvación.

Según los Hechos de los Apóstoles, después de la Ascensión del Señor a los Cielos, sus discípulos regresaron del monte Olivete a Jerusalén. "Todos éstos perseveraban unánimes en la oración con algunas mujeres, con María, la Madre de Jesús" (Act. 1).

En este mismo día, Getafe regresa del Cerro con María, perseverando todos unidos en oración con la REINA DE LOS ANGELES.

"Cuando llegó el día de Pentecostés, estando todos juntos en

un lugar, se produjo de repente un ruido del Cielo... apareciendo, como divididas, lenguas de fuego que se posaron sobre cada uno de ellos, quedando todos llenos del Espíritu Santo, y, sin temor al escándalo, salieron a la calle a dar testimonio de su fe soportando las burlas de quienes murmuraban: "Están cargados de mosto" (Act. 2).

En esa mañana, Getafe celebra solemne Eucaristía al Espíritu Santo agradeciendo y suplicando su divina asistencia. Y por la tarde, sale a la calle dando testimonio público de su fe, en compañía de MARIA, "la adelantada del Pueblo de Dios, que al término de su vida terrena quedó enaltecida y transida de la luz y vida de la Resurrección como REINA UNIVERSAL con el fin de que se asemejase de forma más plena a su Hijo" (L.G.).

Esta gloria de María es la que se trata de representar simbólicamente en la noche del sábado anterior, en lo que vulgarmente se ha venido llamando LA SALVE, cuando su imagen se ensalza entre nubes y ángeles con el brillo de la luz y el cariño de las canciones marianas.

Como cristianos, todos los actos religiosos de la fiesta los referimos a Cristo y para ello, en comunidad eclesial, tomamos a María, nuestra VIRGEN DE LOS ANGELES, "imagen y principio de la Iglesia, que en la Tierra precede con su luz al peregrinante Pueblo de Dios, como signo de esperanza cierta" (L.G.)

Rufino Vara
Hermano Mayor de la
Congregación de
Ntra. Sra. de los Angeles

Fichas de mi archivo.

FLORECITAS DE LA VIRGEN DE LOS ANGELES

MI trato personal con los que forman "el grueso" del "Frente de Juventudes" (al que estoy muy contento de pertenecer y Dios quiera que por muchos años) me proporciona, a veces, datos y detalles interesantes que después guardo afanoso en mi archivo getafense...

Este, por ejemplo, que hoy traigo aquí. Muchas veces lo había oído contar, pero aquel día me pareció más bonito. Me lo contaba el buen amigo con una expresión tal de gozo íntimo que al salir a su rostro se le animaba alegremente.

Era el domingo de la fiesta por la tarde de aquel año 28 y la concurrida procesión de la Virgen de los Angeles llegaba, ya de vuelta, en su carrera principal, a la Plaza del Ayuntamiento, al tiempo que su cabeza mediaba la calle de Toledo cuando algo extraño turbó la normalidad... de pronto la Banda de Trompetas a caballo del Regimiento de Artillería que seguía a los Batidores empieza a tocar la Marcha Real y tan rápida como sus notas corre una voz: ¡Ahí está la Reina!...

Efectivamente la Reina D^a Victoria Eugenia venía aquella tarde de Toledo y al llegar a Getafe se encontró con la procesión de la Virgen de los Angeles; gentes oficiosas le indicaron que la procesión se pararía y que ella seguiría adelante; prefirió más bien D^a Victoria Eugenia "echarse" ella a un lado para darle paso...

De la casa inmediata bajaron atenta invitación para ofrecerse el balcón, alfombraron la entrada, pusieron un cojín y cuando llegó la Virgen, en su hermosa carroza adornada de flores, ya estaba la Reina de España en el

balcón, arrodillada; quienes llevaban la carroza, con delicado gesto, volvíronla hasta ponerla frente al balcón y la Reina de España rezó devotamente a la Reina de los Angeles durante unos momentos, en que se hacía palpable la emoción de todo el pueblo.

Siguió después la procesión hasta la Magdalena, marchose la Reina y ahora es el piano de la casa quien le dice el adiós de la Marcha Real. Pasados los años marcharon de esta vida la Reina, marchó, no hace aún el año, la joven pianista, marcharon Dios sabe cuantos... pero sigue vivo en Getafe el recuerdo de aquella visita de la Reina de España a la Reina de los Angeles. Y sigue encendido, con luces gratas, añoranzas queridas, al cabo de casi cincuenta años; en quien ese día llevaba "el último cordón de la izquierda"...

El conocedor de nuestras costumbres locales se ha de preguntar intrigado cómo a sus veinte años le tocó a ese joven llevar un cordón de la carroza? Y tiene razón porque lo que entonces le tocaba era el Servi-

cio Militar, con el correspondiente sorteo y la temida posibilidad de Africa, como destino final, dura pesadilla todavía por aquellos años, de tantas madres españolas. La madre de nuestra historia tuvo su "idea". Ella no podía librar por anticipado a su hijo de aquella "suerte"; podía, en cambio, darle buena recomendación y ayuda que le acompañara... y pensó en la Virgen de los Angeles, acostumbrado paño de lágrimas de las gentes de Getafe. Con la mayor confianza y decisión quiso acudir a la "subasta" y pujó hasta quedarse con el "último cordón de la izquierda"... Mucha fe había en el alma de aquella madre humilde para atreverse con aquel sacrificio que le suponía entonces ¡cinco duros!... Yo estoy seguro que la Virgen oyó la oración de esta madre.

Así, de esta manera tan sencilla fue Getafe "metiendo" a la Virgen en su propia vida...

Así también, con tan auténtica y sincera fe la Virgen se metió en el corazón de Getafe y ha sabido ser Reina de los Angeles y Madre y Señora de Getafe.

Estas letras están destinadas a salir en *Luceat* —la sencilla Hoja Parroquial de Getafe—; se terció en el camino una petición que yo no podía desoir y aquí lo tienes, lector, metido en el programa de las fiestas de Getafe.

Rafael PAZOS PRIA
Cura de la Magdalena

LA POBLACION DE GETAFE

En 15 años se ha experimentado un crecimiento del 500 por ciento.



En la fotografía se observa el crecimiento urbanístico de la población que ha crecido por los cuatro costados.

Hasta el pasado año en que se puso en marcha el nuevo sistema de control poblacional demográfico, los getafenses nacían en Madrid, por la circunstancia, que aún persiste, de la carencia de Clínicas o Casas de Maternidad. Y al nacer en Madrid, aunque al día siguiente o en el plazo de una semana volviesen a su real lugar de origen, incrementaban la población capitalina en las rectificaciones anuales del Padrón, y producían en el de Getafe un desfase casi total y absolutamente irreal en el crecimiento vegetativo, hasta el punto de que en los años 1971 al 1974, ambos inclusive, solamente se

contabilizaron un total de 216 nacimientos, cuando los realmente habidos en dichos años superaron los trece mil. En cambio, ya en el año 1975 el movimiento poblacional refleja con exactitud los nacimientos, matrimonios y defunciones habidas en Getafe y que fueron:

Nacimientos 3.952
Matrimonios 1.237
Defunciones 340

Sin embargo, la proximidad a la capital y la carencia de Centros asistenciales adecuados ha hecho que de los 3.952 nacimientos, 3.879 ocurriesen en Madrid, 53 en otros pue-

blos y provincias, y sólo 20 en Getafe. En cuanto a los matrimonios del total de 1.237, se celebraron en Getafe 508, en Madrid, 458, y en otros pueblos y provincias, 271. Las defunciones tuvieron lugar: 232 en Getafe, 95 en Madrid y 13 en otros pueblos.

De los datos consignados resalta el enorme saldo positivo en el pasado año 1975 en el crecimiento vegetativo de la población de Getafe: 3.952 nacimientos, menos 340 defunciones, significan un balance positivo en el crecimiento vegetativo de la población de 3.612 personas. Este hecho, junto con el de los 50.531 domiciliados del Padrón de 1975, pone de relieve el hecho

de que Getafe tiene una población joven, como lo demuestran igualmente los 1.237 matrimonios celebrados en el año 1975.

Ante la elocuencia de estas cifras y el hecho de los 4.000 nacimientos en números redondos que se produjeron en el pasado año, cifra que se está incrementando notoriamente en el actual año de 1976, creemos que se impone la instalación inmediata, tal y como abogábamos en el número 16 de nuestro Boletín de Información, del pasado mes de abril, dentro del término municipal de Getafe, de una Casa de Maternidad, o la ampliación del ambulatorio actual de la Seguridad Social con estos servicios.

La media de nacimientos por mes ha sido de 330, cifra que supone una media diaria de nacimientos, incluidos domingos y festivos, de once, y que exige por su volumen la instalación de unos servicios de Maternidad dentro del Ambulatorio de la Seguridad Social de Getafe o la creación de un Centro especial a dicho fin. Con ello se evitarían gastos y desplazamientos inútiles, y se conseguiría que los niños de Getafe naciesen en Getafe, como debe ser.

José FARIÑA JAMARDO,
Secretario General del Ilmo.
Ayuntamiento de Getafe.



En contraste con las modernas edificaciones que han surgido en los últimos años, aún quedan en el casco urbano, casas antiguas como la que muestra la foto.

GETAFE ha tenido uno de los incrementos poblacionales más importantes de España en los últimos tiempos. Los 19.224 habitantes que arrojó el Censo de 1.960, se han convertido en 117.141 en 1975. Es decir, que en sólo quince años la población de Getafe ha aumentado en números absolutos en 97.917 habitantes, lo que supone un crecimiento en sólo tres quinquenios del 500 por 100, en números redondos.

Prácticamente son cien mil habitantes los que en tres lustros han preferido a Getafe como lugar de nueva residencia. Es el paso de pueblo a ciudad, sin tiempo material para poder digerir los problemas y establecer los servicios urbanos, educacionales y cívicos que un incremento de tal magnitud demanda. En el Censo de 1970, Getafe, con sus 69.396 habitantes se convirtió en la población más importante de la provincia de Madrid, excluida la capital, y en la segunda de Castilla la Nueva. En los diez años que median de 1.960 a 1970, el incremento de población fue de 50.172 habitantes, y en los cinco años de 1970 a 1975, de 47.745, de lo que se deduce que el incremento es acelerado y progresivo, y que, lógicamente, será aún mayor cuando entre en vigor el nuevo Plan General de Ordenación Urbana.

Las cifras del Padrón de Habitantes a 31 de diciembre de 1975, que a efectos oficiales tienen la misma validez que las del Censo, nos dicen que la población de Getafe en dicha fecha que alcanza los 117.141 habitantes, comprendía a 58.465 varones y a 58.676 mujeres, con un equilibrio notorio en cuanto al sexo de los getafenses. La clasificación vecinal de esta población es la siguiente:

Vecinos Cabezas de familia 33.015
Vecinos No Cabezas de familia 33.595
Domiciliados 50.531
Total Población 117.141

GETAFE Y LA AVIACION

CONTINUAMENTE observamos la actividad de tantos y tantos aviones que de día y de noche despegan y aterrizan en nuestra Base Aérea, pero muchos de nosotros no sabríamos responder si nos preguntaran desde cuando Getafe está tan íntimamente relacionado con la Aviación, como para tener la mitad de su escudo plagado de aviones. Os lo voy a decir: Si bien la tierra de Getafe no fue la primera de España en sentir cómo se elevaba el hombre y volvía a ella valiéndose de un medio mecánico, si le cupo el honor de protagonizar un vuelo histórico como el relatado por el General Gomá en su «Historia de la Aviación». La primera Carrera Aérea Internacional Organizada en Europa, el «raid» Paris-Madrid que designó a Getafe como meta final allá por el año 1910.

El General Gomá nos dice: «En Getafe se eligió un campo de 1.000 metros de longitud por 300 de anchura próximo a la dehesa de Santa Quiteria y en las inmediaciones del Cerro de Los Angeles. En él se trabajó sin descanso en la explanación, acotamiento, teléfonos servicios de seguridad, y socorro, comunicaciones metas de acceso para traslado al campo de varios millones de personas, camiones, trenes especiales, organización de la circulación y construcción de una tribuna para SS.MM. los Reyes y otra más baja de 200 palcos destinada a los invitados y socios del Real Aeroclub».

S.M. la Reina D^a Victoria acudió a Getafe para visitar el Aeródromo el día 22 de marzo, fecha anterior a la señalada pa-

ra la gran prueba Internacional que constaba de tres etapas: Día 23 PARIS-ANGULEME, 450 Kms., Día 24 ANGULEME-SAN SEBASTIAN 350 Kms. y día 25 SAN SEBASTIAN-GETAFE 400 Kms.

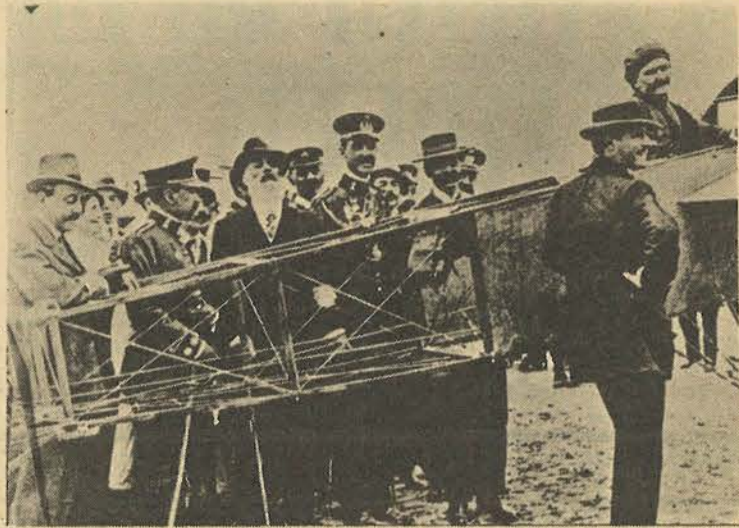
De los 20 Aviadores que se matricularon en París para tomar parte en la Prueba llegaron a ANGULEME cinco. A San Sebastian sólo arribaron tres, GISBERT, GARRÓS y VEDRINES. A la salida de San Sebastian, GARRÓS dejó su avión destrozado en un campo cercano y GISBERT logró alcanzar OLAZAGUTIA en Navarra donde rompió su aparato. Sólo VEDRINES continuó la prueba, pero tuvo que tomar tierra por avería en QUINTANAPALLA (Burgos).

Mientras tanto, en Getafe los Reyes y el público esperaban impacientes y con la natural ansiedad. Al fin se reciben noticias del aterrizaje forzoso de VEDRINES y ya tranquilizados pero un tanto decepcionados, SS.MM. regresan a Madrid.

VEDRINES se traslada a Burgos y desde allí en automóvil se dirige hacia la Sierra de Guadarrama estudiando la ruta. Arregla la avería y el día 26 despegue nuevamente llegando a Getafe a las 8 y seis minutos de la mañana.

A pesar de lo intempestivo de la hora, le recibe un público numerosísimo que invade las tribunas y terrenos acotados vitoreando sin cesar al gran VEDRINES ganador de la primera «CARRERA AEREA INTERNACIONAL ORGANIZADA EN EUROPA» y cuya meta final fue GETAFE ¡Fecha memorable la de aquel 26 de Marzo de 1910!

El día 28 Don Alfonso y Doña Victoria visitan Getafe y Vedrines tiene el honor de realizar con su aparato «MORANE» un vuelo particularmente destinado a ser presenciado por SS.MM.



Una imagen retrospectiva de nuestro archivo, que muestra el fin del raid Paris-Madrid, en el aeródromo de Getafe.

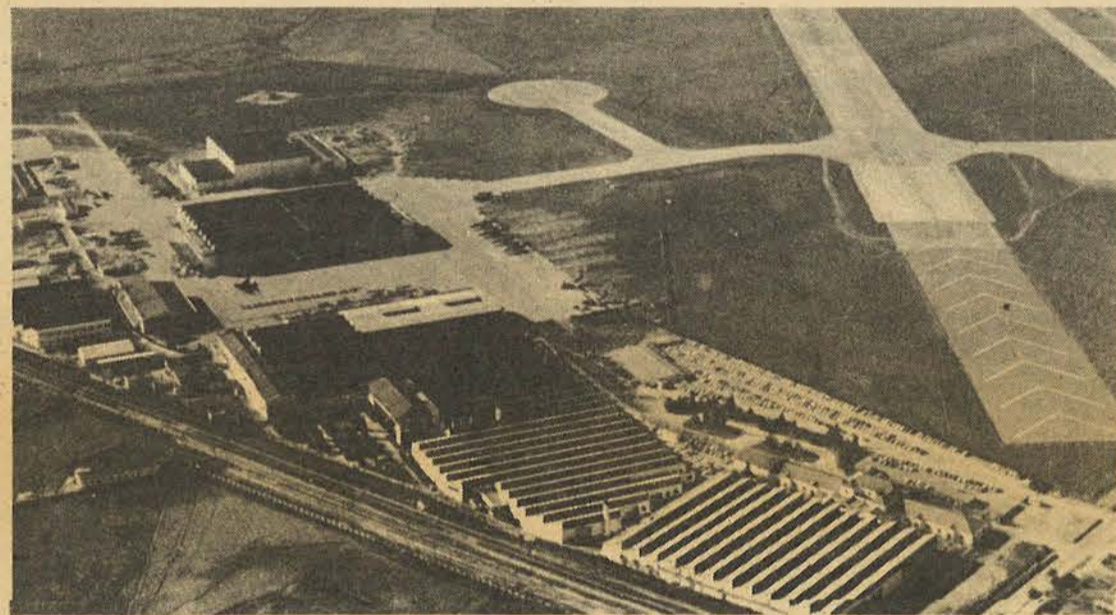
Así terminó esta heroica efemérides acontecida en España el año 1910 que dió origen a que en los terrenos próximos a la Dehesa de Santa Quiteria, cedidos por el Ayuntamiento, se creara el Aeródromo de Getafe, donde nuestra incipiente Aviación inició el rápido desarrollo que tantos días de gloria ha

dado a nuestra Patria y a nuestro pueblo magistralmente llamado «CUNA DE LA AVIACION ESPAÑOLA».

Han transcurrido desde entonces poco más de 66 años.

Getafe, Mayo de mil novecientos setenta y seis.

Juan P. DURAN FERNANDEZ.



Vista parcial del aeródromo y pistas de despegue y aterrizaje.

LA FORMACION PROFESIONAL EN GETAFE

LA Formación Profesional tiene una trascendencia fundamental que podemos centrar en los aspectos social y personal.

El proceso evolutivo de nuestra sociedad ha permitido considerar al joven estudiante de Formación Profesional como un elemento importante —imprescindible, diríamos—, en una sociedad cada vez más industrializada y por ello necesitada de técnicos a todos los niveles. En todos los países industrializados se ponen los medios apropiados para la formación de técnicos de grado medio y superior que, de inmediato, ocupan puestos de responsabilidad. Cada vez es más frecuente encontrarse con jóvenes —casi adolescentes— desempeñando su actividad laboral al frente de un equipo de profesionales que realizan una función compleja y de «altura».

Ya pasaron los años en que parecía imprescindible hacer estudios medios para situarse profesional y económicamente. Muchos de aquellos muchachos hicieron un esfuerzo personal y otro muy considerable las familias. Y los resultados finales eran en muchos casos que aquel joven que exhibía su flamante título terminaba ingresando como auxiliar administrativo en competencia con aquel otro que había empezado en la Empresa de Botones con sólo sus estudios primarios. El trauma personal era, en muchos casos, decisivo. Estábamos ante un hombre acomplejado y derrumbado por no haber dirigido con sentido práctico su formación de cara a un posible puesto de trabajo.

Los antecedentes de la Formación Profesional en la localidad de Getafe se concretan en la especialización que las grandes Empresas realizan con sus Aprendices, en una labor técnica francamente admirable, y en núcleos aislados de acción formativa que pretendían capacitar al alumnado para el acceso a un puesto de trabajo de mediana cualificación en razón a las necesidades de la industria local.

Pero el alto ritmo de industrialización de nuestro entorno y el nuereroso contingente de inmigrantes sin cualificar hizo que la demanda una Formación Profesional reglada se incrementase de un modo constante y progresivo.

Este hecho fue ampliamente evaluado por la Corporación Municipal y Centro de Educación Permanente de Adultos durante los primeros meses de 1975. Las conclusiones fueron remitidas a la Delegación Provincial del Ministerio de Educación y Ciencia y a la Ponencia de Educación Permanente de esta provincia, que se hicieron eco de la urgente necesidad de dotar a esta localidad de los medios adecuados para la puesta en práctica y desarrollo de las Enseñanzas de Formación Profesional.

Ya en el curso 1975-76 se vienen impartiendo en los Centros de Educación Permanente, Casa de la Cultura y Ricardo de la Vega, las especialidades de: ADMINISTRATIVO, SECRETARIADO, ELECTRICIDAD, ELECTRONICA, y DELINEACION.

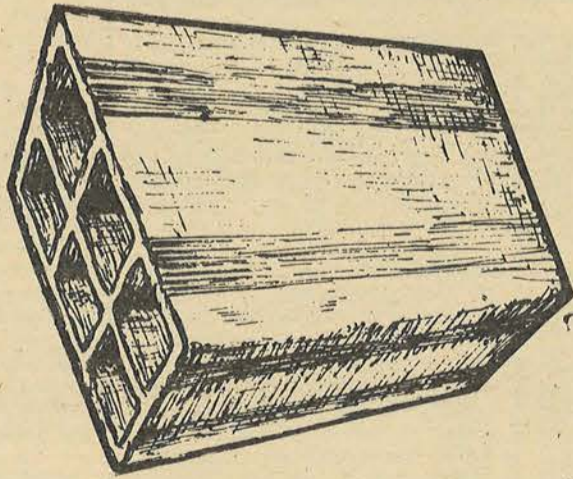
También en 1975 el Ayuntamiento habilitó los terrenos necesarios para la construcción de un gran Centro de Formación Profesional con capacidad para 1.200 puestos escolares en aulas y talleres. El Proyecto se realizará en 6 módulos de 200 plazas cada uno, de los cuales uno ya ha sido construido.

Todo ello nos hace suponer que la demanda de puestos escolares para Formación Profesional quedará satisfecha en un futuro próximo, consiguiendo con ello ofrecer a la industria local y provincial productores íntegramente cualificados.

Juan José RIVERA GOMEZ



un ladrillo...



... el fundamento de una obra
... obra bien realizada, acabada
... hogar agradable para una familia feliz

construcciones carrillo, s.a.

San José de Calasanz, 3 y Madrid, 112

Teléfs. 695 04 74-695 08 02 y 695 10 68-GETAFE

Una iniciativa feliz.

EXPOSICION DE MUESTRAS DE LA INDUSTRIA Y COMERCIO

A punto de cerrar la composición del programa de festejos se ha decidido la organización de esta Feria de Muestras. Desde hace algo más de un mes entusiastas colaboradores de la industria y el comercio de Getafe están trabajando con la ejecución de una vieja idea común en muchos moradores de esta pionera ciudad de Getafe. Tras varias reuniones de industriales y comerciantes, se ha decidido y concretado que en estas Fiestas se va a celebrar la I Exposición Local.

La economía tradicional o agraria que existía en Getafe tuvo un significativo signo de inflexión en 1910, cuando la Corporación Municipal decidió ceder las fincas de Santa Quiteria y Deroturadas a la naciente técnica aeronáutica. Esto significó la transformación, a largo plazo, de aquella economía primaria en la importante economía industrial que hoy tiene nuestro pueblo así pues, hemos sido los Getafenses en sentido amplio, artífices directos de la transformación industrial, podemos afirmar sin pedantería que nuestro "take off" económico tuvo lugar en 1925 ó 1924. Desde entonces el crecimiento de nuestra producción es variado y cualitativamente inmejorable.

Puede publicarse sin ánimo de descubrir y sí propagar que hombres de trabajo de



• **Hombres de Getafe participan en tareas del programa espacial europeo.**

• **Reclamamos para nuestro pueblo el honor de representar a la zona centro en el campo de la actividad industrial y comercial.**

Getafe participan en tareas tan importantes como colaborar directamente en el programa espacial europeo, laminado de hierro, fabricación de trenes de tipo agrícola, material de señalización del más moderno diseño a escala mundial, etc.

No parece que los Getafenses pretendan apropiarse los méritos de laboriosidad, cualificación y de primacía regional, en las tareas de industrialización, que les permitan aspirar a convertir la Feria de Muestras que ahora iniciamos en un Certamen de categoría nacional y con representación regional. Reclamamos para Getafe el honor de representar a la zona centro en el campo de la actividad industrial y comercial y para ello vamos a trabajar con la seguridad de que el trabajo de cientos de Getafenses a lo largo de muchos años da su fruto.

Dr. Jesús RODRIGUEZ

CARRASCO

2º Teniente de Alcalde,
Comisario de la Exposición de Muestras de la Industria y el Comercio de Getafe.

EL GENERAL PINGARRÓN, UN GETAFENSE ILUSTRE

Hace apenas unos años, aún contemplábamos el alero decorado a la italiana de su casona situada a la sombra de la monumental Iglesia de la Magdalena.

Aquella casa vestigio de un pasado glorioso y última morada de un célebre general getafense, fue modificada sin contemplaciones, ante la pasividad de quienes hubieran podido remediarlo y el increíble asombro de todos los que amamos este Getafe.

Don Juan de Pingarrón nacido en 1694; por su vivacidad, su inteligencia, su valentía y arrojo se encontró a los veintidos años convertido en coronel de Artillería siendo uno de los jefes más jóvenes de nuestro Ejército.

Siempre fiel a su Rey Felipe V, fue antifrancés en tiempos que estaba de moda. Comprendió que su Rey satisfacía la tendencia unitaria a que Castilla se inclinaba desde los Reyes Católicos. Sentía "en sus pies" la espina de Gibraltar. Vio desmembrarse los Países Bajos, Luxemburgo... Cómo se concedió a Inglaterra el "navío de permiso" y el "tratado de asiento" por el que conseguía un comercio directo con las Américas y el fabuloso mercado de los esclavos negros.

Más militar que político dedicó sus inquietudes al arte de la guerra. Ya había combatido en Sicilia participando más tarde en la ocupación de Mesina.

Junto al Marqués de Ledesma combatió a los marroquíes hasta derrotarlos ampliamente en sus intentos de conquistar la plaza de Ceuta, siendo autor de una hábil maniobra en la que salvó a nuestro Ejército logrando perseguir al enemigo hasta Tetuán y más tarde a Argel.

Como gran artillero y hombre de confianza participó en 1727 en el sitio de Gibraltar desaconsejando la utilización de aquellas famosas baterías flotantes.

Avido de conquistas, participó al lado del Conde de Montemar en las de Nápoles y Sicilia.

Por presión de Alberoni y para reconquistar las propiedades de Isabel de Farnesio continuó con el infante Don Felipe hasta lograr entrar en Milán en el año de 1745, aunque por los azares de las intrigas y pactos secretos aquella ocupación durara poco.

Precisamente por esta última hazaña le fue concedido el título de Marqués de Pingarrón. Y de allí, de Milán, según la opinión de Francisco Gascón, fueran las banderas que hasta principio de nuestro siglo colgaban de la bóveda de la ermita de Nuestra Señora de los Angeles como mudos testigos de las portentosas hazañas de este hombre.

Banderas que han desaparecido y que convenía restituir aunque no fueran las auténticas, en memoria de este general que sirviendo a cuatro reyes sirvió a España.

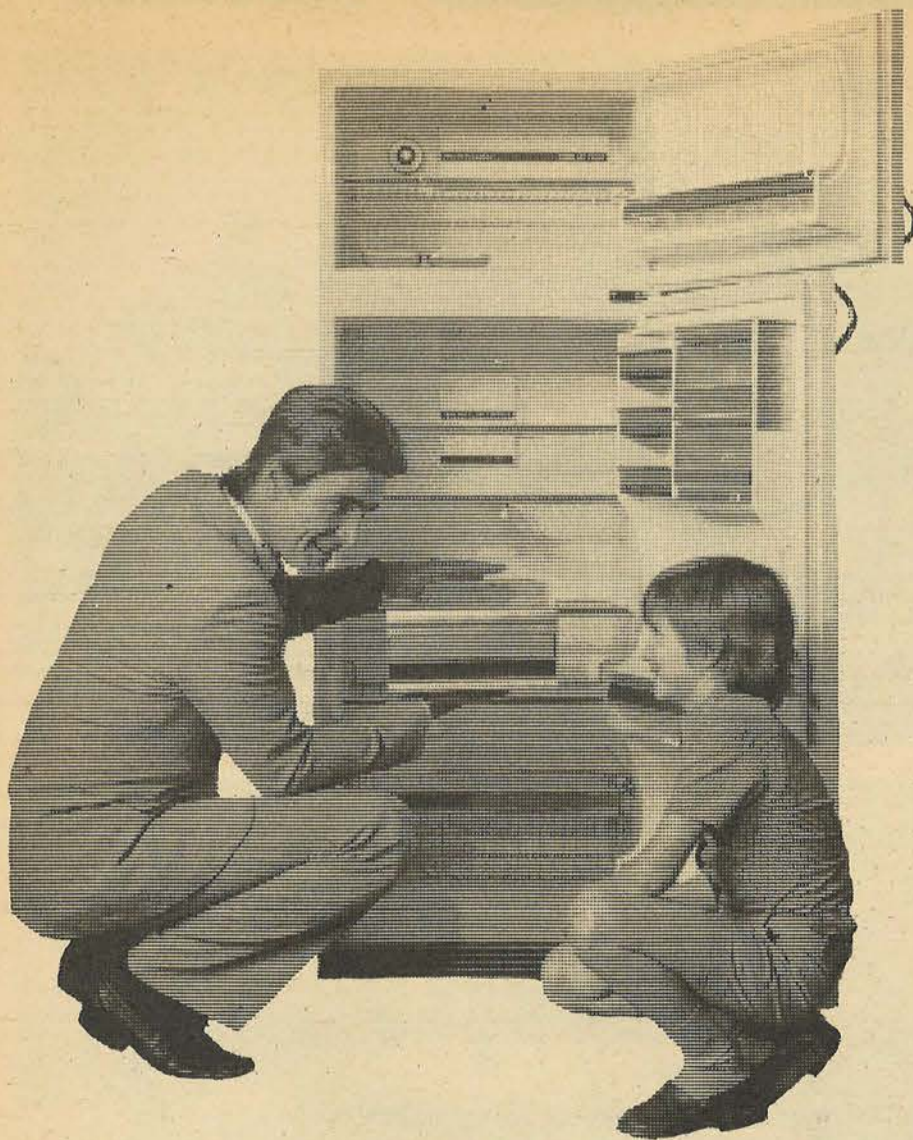
Alejado de las intrigas de la Corte; recluso en su casona; dando días de gloria al noble pueblo de Getafe; colaborando con él en lo que podía, sintió en su cuerpo una dura enfermedad de la vista que le hizo otorgar testamento el día 4 de mayo de 1762.

Abatido, impotente, el que en otros tiempos fuera brazo fiel de un rey, dejó de existir el día 20 de septiembre de 1763 olvidado por sus amigos, pero querido y admirado por un pueblo de rústicos campesinos que siempre vieron en Don Juan el espíritu inquieto del alma Castellana.

Don Carlos III, rey prudente, quiso premiar a Don Juan de Pingarrón con el título de Marqués de la Granja pero éste fue concedido después de su fallecimiento y según nuestros datos no a los familiares de este ilustre soldado.

M. DE LA PEÑA

¡ Hay que profundizar !



Por fuera todos son blancos

Los que han profundizado en comprobar con qué perfección están fabricados los frigoríficos Kelvinator, siempre se han extrañado de que no cuesten más.

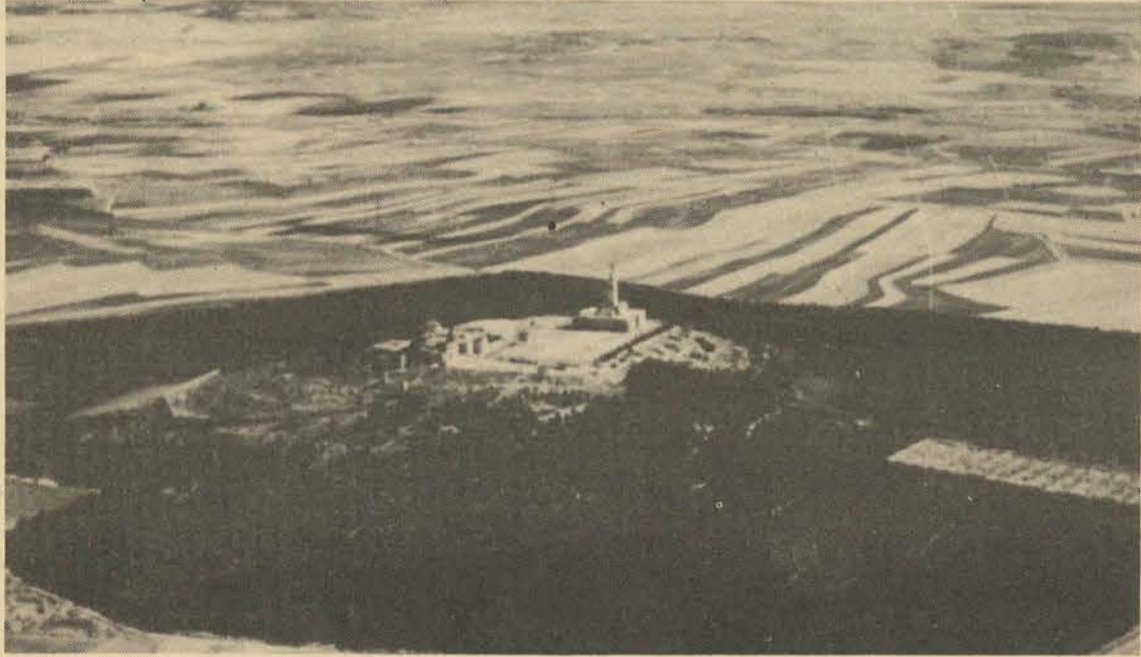
Por eso, profundice Vd. Profundice.

Kelvinator

Tecnología y calidad mundialmente reconocidas.

EL CERRO DE LOS ANGELES

GETAFE está indisolublemente vinculado al Cerro de los Angeles. Cuatro kilómetros y medio al Este y a la izquierda de la carretera de Andalucía se encuentra, coronado un cerro, que aproximadamente coincide con el centro de la Península Ibérica, el monumento dedicado al Sagrado Corazón de Jesús, inaugurado el día 30 de mayo de 1919, con asistencia de la Real Familia y más de veinte obispos de otras tantas diócesis españolas.



CENTRO Y CORAZON DE ESPAÑA

Sagrado Corazón de Jesús.

Cada primer viernes de mes y de forma especial en el mes de junio en la festividad del Sagrado Corazón, se celebran solemnes cultos, siendo frecuente observar las filas de peregrinos, que se trasladan a pie desde Madrid para honrar al Sagrado Corazón de Jesús.

Las imágenes, muestran los restos del antiguo grupo escultórico, hoy destruido y que se conservan como recuerdo del antiguo monumento y el que hoy se levanta en el mismo lugar.

Es obra de Carlos Maura y Aniceto Marinas y durante la contienda civil fue totalmente destruido por dinamita y bombas de aviación. En la posguerra y dentro de las tareas que se llevaron a cabo de reconstrucción del país, por suscripción popular, fue levantado de nuevo tanto el monumento, como los edificios anejos al mismo, entre otros la ermita de Nuestra Señora de los Angeles, patrona de la ciudad, que se levanta enfrente. La misma consta de una sola nave de crucero de 35 metros, que data del siglo XIV. Antes de ser desmantelada en el año 1936, se conservaban allí unos frescos del Jordán y las banderas de la batalla de Milán, que como las campanas del santuario, fue-

ron donadas por el hijo ilustre del pueblo, el general Pingarrón, principal héroe de dicha batalla.

En uno de los lados del monumento al Sagrado Corazón, existe un convento de religiosas de clausura, de muy reciente construcción.

En el paraje en donde se encuentra se ha llevado a cabo una intensa repoblación forestal, hoy traducida en un frondoso pinar, haciendo del lugar uno de los elegidos por los madrileños, donde se desplazan cada domingo y día festivo.

Ni qué decir tiene que es de forma especial, lugar frecuentado por los getafenses, que así testimonian su devoción tanto a su excelsa patrona que mora todo el año en su ermita, como al



CONSTRUCCIONES MUÑOZ



Avda. MENENDEZ PELAYO, 5 ● TELEFS. 226 90 47 - 226 76 25 ● MADRID - 9

Exclusivas

DISAN

Tnte. Coronel Tella, 9
Tlf. 695 50 71 GETAFE

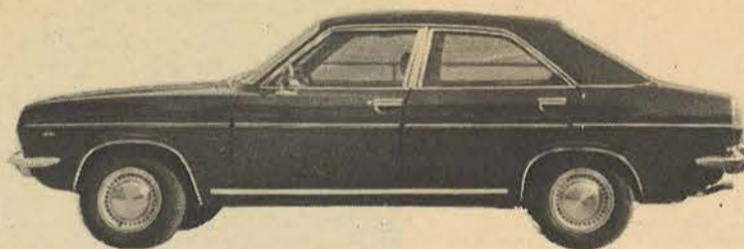
VENTA DE PISOS,
LOCALES, SOLARES

TERRENOS, RUSTICAS
PARCELAS

TENEMOS MUCHOS COMPRADORES
RAPIDEZ Y SERIEDAD

Alquiler de pisos y locales.

AUTO-ESCUELA SEGUROS — GESTORIA



DIEZ

COCHES — NUEVOS Y
USADOS

Todas las marcas

Tnte. Coronel Tella 9 y 15

Tlfno. 695 50 71

GETAFE

SEAT

SERVICIO OFICIAL

SALCER, S.A.



Calvo Sotelo, 66

Servicio Técnico

18 de Julio, 7

Exposición

FUENLABRADA
(Madrid)