



GETAFE EN FIESTAS

1974

PROGRAMA OFICIAL DE FESTEJOS

VAQUERO

BANCA MARCH

PALMA DE MALLORCA
San Miguel, 17-19

BARCELONA
Caspe, 17

MADRID
Mejía Lequerica, 10

ZARAGOZA
P.º de Pamplona, 6-8

GETAFE
José Antonio, 2



**GETAFE
EN
FIESTAS**

JUNIO 1974

**FIESTA EN
HONOR
DE
NUESTRA
EXCELSA PATRONA
LA
VIRGEN DE LOS ANGELES**



GETAFE
EN
FIESTAS
JUNIO 1974

LA
VIRGEN DE LOS ANGELES
EXCELSA PATRONA
NUESTRA
DE
HONOR
FIESTA EN

EDITA:



ILMO. AYUNTAMIENTO DE GETAFE

IMPRIME:

Sucesores de Rivadeneyra, S. A. - MADRID
Depósito legal: M. 17.163-1974



**A LA VIRGEN
DE LOS
ANGELES,
NUESTRA
MADRE
DEL
CIELO,
TODOS LOS
VECINOS
DE GETAFE**

ORACION

¡Bienvenida, una vez más, entre nosotros...!
¡Bienvenida, Virgen, Señora de los Angeles...!
El pueblo, de nuevo, vibra regocijado con tu
venida.

Y las calles y las gentes se visten de gala.
Y los balcones floridos te esperan ilusionados.
Después, abarrotados de fervientes hijos tu-
yos, estallarán en cánticos y clamores
de alabanza.

Y Tú, como siempre, derramarás sobre ellos
tus bendiciones.

Nuestro pueblo, este gigantesco pueblo que
crece como un monstruo, sombra
apenas de lo que fue, te brinda así un
mayor número de hijos que te reciben
ilusionados.

El fervor de quienes te adoran, crece también
en derredor.

Y cuando las calles se llenen de una multitud
abigarrada.

Cuando por doquier suenen cantos.

Y risas.

Y clamores.

Y entusiasmo.

Cuando todo sea bullicio y algazara,

Tú, como siempre, sonreirás comprensiva
como Madre.

Porque sabes que a pesar de nuestra frialdad
de la vida cotidiana,

de nuestros defectos,
ambiciones y rencores,
allí dentro, en lo más profundo del corazón,
te llevamos como un tesoro oculto
que sabe despertar en nosotros los más puros
sentimientos de ternura,

de amor,
de esperanza
y de fe.

Aunque sólo seamos capaces de manifestarlo
ahora, ante Ti...

Víctor Manuel MUÑOZ

SALUDO DE LA ALCALDIA

COMO Alcalde accidental del Ilustrísimo Ayuntamiento de Getafe quiero hacer llegar, desde este Programa, mi más cordial saludo a todos los getafenses presentes y ausentes, y a los muchos amigos que con motivo de las fiestas de junio, en honor de nuestra Excelsa Patrona la Virgen de los Angeles, nos visitan, compartiendo con nosotros la alegría de unos días en los que todos nos sentimos más unidos, más cordiales, más vecinos, en toda la dimensión y significado que esta palabra encierra.

Parece obligado, en estas ocasiones, que el alcalde haga un balance de las realizaciones del Ayuntamiento en el anterior ejercicio y de las que están en marcha cara al futuro inmediato. Yo considero que la labor del Ayuntamiento es una labor de continuidad y que las Corporaciones y los alcaldes que se van sucediendo heredan de los que le precedieron sus problemas y realizaciones.

En este sentido, durante el pasado ejercicio, se hicieron las pavimentaciones de las calles de Torrejón de Velasco, Presidente Kennedy, Gabriel y Galán, Galdós, Pintor Rosales, Murillo, Alvaro de Bazán, Zurbarán, San Sebastián, y se construyeron aceras en la avenida del General Palacios, ampliando y reparando otras en diversas calles.

Se instaló el alumbrado público en el paseo de Queipo de Llano y en los sectores comprendidos entre las calles de San José, Mártires, Daoz y avenida de Juan de la Cierva; y entre las calles Ferrocarril, Sur, Teniente Coronel Tella y Leganés.

También en el ejercicio se terminaron y pusieron en servicio: el nuevo Cementerio Municipal, las instalaciones deportivas del Colegio «Francisco Franco», las correspondientes a la segunda fase del Polideportivo, y las ampliaciones de la Casa Consistorial y del Matadero Municipal, como más importantes.

Las obras de inmediata ejecución, en trámite ya de subasta, son las pavimentaciones de las calles: Guipúzcoa, República Argentina, Emperador, Paular, Valdemoro, Horno, Vinagre, Travesía de los Depósitos, Humanes, Jardiel Poncela, Moraleja, Casarrubuelos, Polvoranca, Magallanes, Sánchez Morate, Alonso de Mendoza, paseo lateral de la calle Teniente Coronel Tella y calle de Madrid, desde Pizarro a la avenida de las Ciudades. Igualmente la instalación de alumbrado público en el

barrio de Nuestra Señora de los Angeles, avenida de las Ciudades, Parque de San Isidro, e iluminación de pistas descubiertas de atletismo en el Polideportivo municipal.

Una obra en ejecución, de gran importancia para Getafe, es el ambulatorio del Seguro de Enfermedad que construye el Instituto Nacional de Previsión. De realización inmediata tenemos las obras de saneamiento y estación depuradora, fundamental para el urbanismo futuro de Getafe, y la construcción de pasos a distinto nivel en los cruces con el ferrocarril Madrid-Badajoz y con el Madrid-Alicante, que ejecutará la Excm. Diputación Provincial con una aportación del Ayuntamiento que alcanza al 50 por 100 del coste de las obras; así como el enlace con la carretera general de Toledo, que por su urgencia tendrá que acometer directamente el Municipio.

Se encuentran ya terminados y para la inauguración inmediata los grupos escolares de San Isidro número 1, La Laguna (avenida de las Vascongadas) y Margaritas número 1 (avenida de las Ciudades), y está prevista la construcción dentro del Plan Complementario de los colegios San Isidro número 2, Margaritas número 2, Margaritas número 3 y el del Bercial, para lo cual el Ayuntamiento ha realizado ya la entrega de terrenos y demás aportaciones exigidas por el Ministerio de Educación y Ciencia. En el orden educativo está prevista también la construcción de un segundo Instituto Nacional de Enseñanza Media o Bachillerato unificado y polivalente.

En el orden urbanístico y cara al futuro inmediato de Getafe, cabe destacar la contratación, juntamente con la COPLACO, de la formación del Plan General de Ordenación Urbana de Getafe, en el que se tendrá en cuenta su desarrollo futuro y que se proyecta para una población de 230.000 habitantes.

Las realizaciones y acciones municipales están cambiando dentro de un ritmo acorde con el gran desarrollo de los últimos años la fisonomía de Getafe. Este es un hecho que todos podemos apreciar día a día, y en el que no es necesario insistir. Pero en la tarea de convertir a Getafe en una gran ciudad, acorde con su censo de población, y grata para todos sus vecinos, el Ayuntamiento necesita la ayuda y cooperación del vecindario. Getafe no es algo del que sólo deba preocuparse el Ayuntamiento. Getafe debe ser una preocupación constante de todos los getafenses, puesto que a todos ellos pertenece.

Que todos disfrutemos en paz de las fiestas de junio y que ellas traigan alegría para todos, es mi mayor deseo.

José MINGO GUERRERO

CORPORACION MUNICIPAL EN EL



**José
Mingo
Guerrero**



**S. Angel
Cervera
Bermejo**



**Luis
Díez
Sainz**



**Jesús
Vaquero
González**



**José
Berlanga
López**

ILMO. AYUNTAMIENTO DE GETAFE



**Saturnino
Coto
Torrejón**



**Joaquín
Varea
González**



**Eduardo
Valiñani
Valbuena**



**Marcelino
García
Ruiz**



**Eugenio
García
Cuesta**

Cafetería Central



En su primer aniversario
con motivo de sus Fiestas
un saludo a Getafe
y se ofrece en servicio de
forma incondicional



Madrid, 29

695 00 01

Teléfonos: 695 23 71

695 53 69

GETAFE

A MODO DE PREGON

Un pregonero ilustre y de postín —Ismael Medina— cantó desde el balcón del Ayuntamiento las glorias y excelencias de Getafe y su excelsa Patrona. Pero hasta ese día en que Getafe, nuestro municipio aldeaño a Madrid, pero con fisonomía y personalidad propia, vista sus mejores galas, y sus calles se vean abarrotadas de público, propios y foráneos, que llegan desde todos los pueblos de la comarca, queremos que estas líneas os lleguen a modo de pregón.

Llegue el jubiloso anuncio de las fiestas a los pueblos comarcanos: Pinto, Valdemoro, Leganés, Parla, Fuenlabrada, Los Torrejones, San Martín de la Vega, Titulcia, Ciempozuelos, Humanes, Cubas, Móstoles, Griñón, Serranillos, Batres, Alcorcón, Casarrubuelos... Y a los distritos de la capital y a todos los pueblos grandes y pequeños de nuestra provincia y de España, porque queremos compartir estas fiestas hermosas en honor de nuestra excelsa Patrona, Nuestra Señora de los Angeles, con todas cuantas personas de buena voluntad nos distinguan con su presencia.

Y de forma especial llegue este anuncio festivo a los hijos de Getafe; a los que aquí vieron la primera luz, y a aquellos otros getafenses de adopción, que un día —no importa de dónde— llegaron de otros pagos y fijaron en ésta su residencia. A todos vosotros, a los que día a día laboráis estrechamente con las autoridades que os representan y administran vuestros bienes comunitarios, van de forma preferente estas torpes pero sinceras palabras que me han encargado vuestras dignas autoridades.

Vivir en Getafe es un privilegio. La proximidad a Madrid es un beneficio que disfrutáis al tener, como quien dice, la capital a la vuelta de la esquina. Podéis disfrutar de las ventajas que, indudablemente, la gran urbe os ofrece, pero también podéis beneficiaros de todo cuanto un municipio, que va cada día a

más, pone a vuestra disposición. Vivís en lo que ahora se llama un macromunicipio, que apenas hace una veintena de años, aunque próximo a Madrid, era un pueblo más, cargado de historia, sí, pero en el que quedaba mucho por hacer. Y vino el gran estirón, y con la ayuda de todos, con la generosa contribución, Getafe se ha convertido hoy en una gran ciudad, que todavía, con vuestra aportación, tenéis que engrandecer y perfeccionar.

Y si siempre es motivo de orgullo vivir en Getafe, mucho más en estos días festivos que os esperan. Ya sabéis que estas fiestas son para todos, y nadie debe privarse de ellas. Porque en el programa figuran, además de los tradicionales y fervorosos cultos piadosos con los que Getafe honra a su Madre Celestial, los festejos profanos, que van desde competiciones y manifestaciones deportivas hasta concursos y exposiciones de arte y literatura, brillantes desfiles de carrozas, fuegos artificiales, bailes populares, etc.

Un programa completo, ¿verdad? Lógico. Porque las Fiestas de Nuestra Señora de los Angeles son las fiestas del pueblo. Y es hermoso ver divertirse a las gentes del pueblo, a los mismos que luego, cuando se apaguen las bombillas multicolores que adornan estos días la calle de Madrid, porque se han acabado las fiestas, vuelven a sus ocupaciones habituales, al taller o a la fábrica, a seguir laborando, a la vez que por obtener un medio de vida familiar mejor, por el resurgimiento de un pueblo y desarrollo de una nación, que todos con nuestro esfuerzo hacemos un poco cada día.

Que el ruido supersónico de los reactores de la base aérea y el que producen los coches que circulan por la carretera de Andalucía y la de Toledo, junto con el de las locomotoras de las dos vías férreas que cruzan el término, se confundan estos días de merecido asueto con el estruendo de los castillos de pólvora y alegres melodías de las bandas de música que desfilarán entre los hombres y mujeres que han dejado el trabajo cotidiano para salir a la calle vistiendo sus mejores galas y contagiarse del ambiente festivo que reina por doquier.

Será señal inequívoca de que es compatible a un pueblo el progreso con la sana diversión y esparcimiento, y que la técnica, en constante evolución y perfeccionamiento, no está reñida con el culto y la práctica de las costumbres y tradición de antaño.

REAL E ILUSTRE CONGREGACION DE NUESTRA SEÑORA DE LOS ANGELES

JUNTA DE GOBIERNO

Director espiritual	Don Rafael Pazos Pría
Presidente nato	Ilmo. Sr. Alcalde
Hermano mayor	Don Rufino Vara Martínez
Consiliario seglar	Don Julián Butragueño Butragueño
Consiliario seglar	Don Juan-Ignacio Serrano Alarnes
Tesorero	Don Luis Serrano Benavente
Vicetesorero	Don Bernardo Vara Benavente
Comisario de culto	Don Francisco Cervera Benavente
Comisario de culto	Don Plácido Vergara Merlo
Comisario de culto	Don Jesús Moraga Gutiérrez
Comisario de culto	Don Gil Sacristán Butragueño
Secretario	Don Lorenzo Cifuentes Cifuentes
Vicesecretario	Don Aurelio Miranda Olavarría

Getafe, 16 de abril de 1974.

LA VIRGEN DE LOS ANGELES Y GETAFE

En el ecuador de la primavera, cuando la Iglesia quiso destinar el mes más florido del año a la devoción y el recuerdo a la Madre común, ya Getafe, en una apoteosis que se pierde en los lejanos años de la Reconquista, vinculó su personalidad histórica a una de las más bellas advocaciones de la Virgen, **Reina de los Angeles**, los más cercanos a su preciado Hijo.

Reina, en cuanto Señora del mundo, no fue esclava de él, sino que, dominando las fuerzas del mal, supo construir dentro de sí y hacia los demás un nuevo modo de vida, la que encarnara Cristo, su Hijo. Por eso ha sido y es un ejemplo vivo que sus hijos de Getafe, con sus deficiencias y debilidades, han tratado de imitar a lo largo de los siglos honrándola con el máximo esplendor, especialmente en estas Fiestas Pentecostales, cuando el Espíritu

descendió sobre Ella y sobre todo el pueblo de Dios.

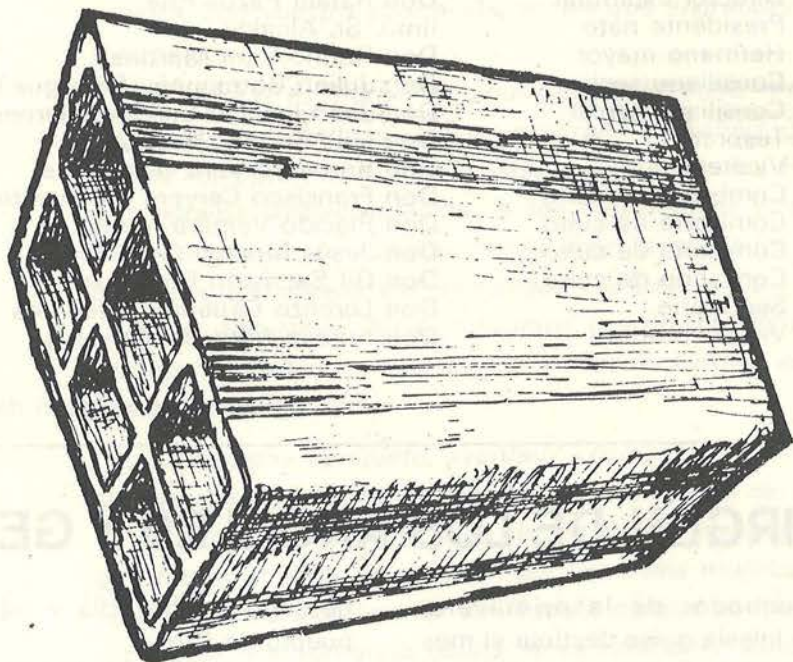
Reina, por su Mediación Universal, dispensadora de las gracias divinas. Por eso ha sido y es para este su pueblo, paño de lágrimas en sus tribulaciones, espejo de alegría en sus gozos y esperanzado descanso en el tránsito final.

Ella ha recogido toda la ofrenda espiritual de los que aquí vivieron. Recoja también la nuestra, ahora que somos tantos, abigarrado y heterogéneo mundo de toda España, tan distintos y tan iguales. Con auténtico sentido de comunidad gozamos de esta Fiesta y que la VIRGEN DE LOS ANGELES siga siendo lazo de unión espiritual entre todos los vecinos de Getafe.

Rufino Vara Martínez

Hermano mayor de la Congregación

un ladrillo...



**...el fundamento de una obra
...obra bien realizada, acabada
...hogar agradable para una familia feliz**

construcciones carrillo, s.a.

San José de Calasanz, 3 y Madrid, 112

Tels. 695 04 74-695 08 20 y 695 10 68 - GETAFE



SER VECINO

TODOS somos vecinos de un Municipio. La realidad y la ley así lo determinan. Y por el mero hecho de ser vecinos, somos sujetos de un conjunto de derechos y obligaciones. Aunque todos somos vecinos de un Municipio, muy pocos se dan cuenta de lo que esto significa, de la importancia que tiene. Porque el ser vecino es algo más que estar inscrito en el padrón municipal. Ser vecino requiere estar integrado en la comunidad municipal, ser miembro activo de la misma. Así como la vecindad se tiene por la mera inscripción en el padrón, ser vecino real y verdaderamente es una condición que hay que desear, que hay que sentir, que hay que ganar.

Generalmente no nos damos cuenta de la importancia que el Municipio tiene, de la influencia directa e indirecta que ejerce en nuestro vivir. No nos detenemos a pensar hasta qué punto una serie de actos y situaciones, de obligaciones y servicios, llevan el marchamo de lo municipal.

Sobre este particular es realmente ilustrativo lo que Sidney Weeb cuenta acerca de cómo transcurre la vida del vecino de una ciudad inglesa; la vida

de un John Smith cualquiera. Este vecino comienza el día en la vivienda que le ha proporcionado el Municipio al ser despertado por las campanas del reloj municipal. La luz eléctrica que enciende Smith al levantarse procede de la fábrica municipalizada. El agua que bebe o utiliza para el aseo, del abastecimiento municipal. Y la leche que se dispone a calentar con el gas de la empresa municipal está certificada por los servicios sanitarios municipales. Ya en la calle, que es una vía municipal, toma el autobús municipal, sabiendo que la Policía municipal le protege para que pueda llegar con seguridad a la oficina.

John Smith puede comer en un restaurante municipal, leer periódicos, revistas o libros en una biblioteca pública municipal, contemplar obras de arte en el museo municipal, practicar deportes en un campo municipal, consumir alimentos procedentes de los mataderos o de los frigoríficos municipales, y distribuidos en los mercados municipales. Al no pertenecer a la clase pudiente, John Smith, si se pone enfermo, es asistido por los facultativos municipales en el hospital muni-

cipal, en el que también nacerán sus hijos, que luego realizarán sus estudios primarios en las escuelas municipales. Si alguna vez se queda sin trabajo tendrá que acudir a la oficina municipal de colocación. Y cuando llegue su hora y John Smith muera, después de ser inscrito en el Registro Municipal, como lo fue también al nacer, será llevado por el servicio de pompas fúnebres municipal al cementerio municipal.

Esta historieta puede alargarse o acortarse según el país de que se trate, y el mayor o menor grado de municipalización existente en él, pero en sus partes esenciales sirve para muchas de nuestras ciudades y pueblos y demuestra la influencia de lo municipal en nuestro cotidiano vivir. Ningún habitante de una ciudad o de un pueblo puede evadirse de lo municipal, porque desde el momento en que sale a la calle, y aun antes, está tropezando con él.

Por eso resulta inexplicable el hecho de que el vecino pueda mostrarse indiferente en todo aquello que se relacione con su Municipio, mayormente si consideramos que la actuación municipal, de una forma u otra, influye siempre en la vida ciudadana. Hay que modificar la imagen que del Municipio tiene mucha gente que no ve en él más que a la entidad que impone prohibiciones y multas, o que actúa como agente fiscal cobrando arbitrios e impuestos. El vecino debe darse cuenta de que él, como tal vecino, es una pieza fundamental en el engranaje corporativo. Debe saber que la vida del Municipio, siendo plural y colectiva, agrupa la vida de todos los vecinos del término. Y que los problemas de la ciudad o del pueblo en que vive son,

aun sin quererlo, sus propios problemas.

No es posible alcanzar el progreso urbano o ciudadano sin la cooperación vecinal. El Municipio necesita que todos los vecinos se interesen en las tareas comunitarias; que conozcan las aspiraciones colectivas y las hagan suyas, prestando a la entidad que los representa el calor y la colaboración debidos. El progreso de la municipalidad ha de ser obra de todos los vecinos.

No olvidemos que el Municipio, entidad natural y viva siempre en movimiento, debe concretar sus aspiraciones en aquellas que obedezcan a necesidades sentidas, a anhelos colectivos, si es que quiere obtener resultados. La historia y la realidad de cada día nos aseguran que ninguna empresa colectiva alcanza plenamente sus objetivos si no logra previamente la adhesión de las personas que integran la colectividad. Por eso el ser vecino obliga a tener conciencia de lo municipal.

Solamente sabiendo ser vecinos, teniendo conciencia de lo municipal, podemos lograr un Municipio que, siendo importante, lo sea a imagen y semejanza de quienes en él viven, y en el cual representantes y representados, dirigentes y dirigidos, gobernantes y gobernados, marchen unidos para el logro del supremo objetivo de la empresa local: un pueblo o una ciudad mejor para todos los vecinos.

José FARIÑA JAMARDO

Secretario general del Ayuntamiento
de Getafe

Primer Premio Nacional de Periodismo
«Carlos Ruiz del Castillo» 1968

GETAFE, PROMESA DE GRAN POBLACION

La celebración de las fiestas en honor de su Excelsa Patrona Nuestra Señora de los Angeles llena de gozo y expansión comunicativa al Ayuntamiento y a quienes con él compartimos trabajos, responsabilidades e inquietudes.

Sería falta imperdonable si, entre lo programático de los festejos a programar este año, se omitiese por la Corporación municipal el recuento de metas conseguidas o de iniciativas encomiables, emprendidas para hacer, cada día, de Getafe una población más importante y próspera urbanísticamente. Porque así es de costumbre municipal.

A este propósito es imprescindible comparar estadísticas sobre datos económicos y demográficos que, dando a conocer hechos incuestionables, prueban, con evidencia, cómo nos encontramos ante un núcleo de población que por la importancia de sus índices ha entrado en la clasificación de Gran Municipio al sobrepasar los mejores crecimientos, de carácter local, en proporción y rapidez a los más aventajados de España.

Recientemente hemos visto cómo Madrid y Barcelona necesitaron el transcurso de veinte años para duplicar su población y sus Presupuestos Ordinarios; mientras que Getafe pasó de 27.668 habitantes, de derecho, en 1967, a 80.000 en 1973; y de un Presupuesto Ordinario de 22.240.145 pesetas, a otro que ofrecerá una consunción, en gastos, de 200.000.000 pesetas, aproximadamente, durante el actual 1974. Simultaneando, a su vez, durante el indicado período el desarrollo de varios presupuestos extraordinarios, que al ejecutarse en sus respectivos importes dieron lugar a una inversión total de 96.000.000 pesetas. Es decir, que aun estando dotadas aquellas grandes capitales de factores multiplicadores en la considerable cuantía que brindan las innumerables circunstancias de su atracción, favorecedoras de la inmigración, sin embargo, el simple examen de las cifras expuestas revela que Getafe en el transcurso de los seis últimos años triplicó su población y decupló su Presupuesto. Indices elocuentes de su potencialidad económica y de las muchas posibilidades que por su situación geográfica (centro de España y a doce kilómetros de Madrid) ejerce atractivamente, en los aspectos industrial, comercial y residencial.

Todos los óptimos reseñados quedarán, no obstante, muy por debajo de los que, prometedoramente, han de alcanzarse en el futuro quinquenio ante el anuncio de la próxima aprobación del Nuevo Plan General de Ordenación Urbana, la iniciación de las importantes obras de pasos a distinto nivel en los accesos a la población y la realización del proyecto de saneamiento y construcción de la estación depuradora de aguas residuales. Objetivos municipales de ejecución inmediata, cuya puesta en marcha representará unos multiplicadores de crecimiento que suponen razonablemente, según determinados antecedentes del Ministerio de la Vivienda, una población residente de 250.000 habitantes para los próximos años ochenta.

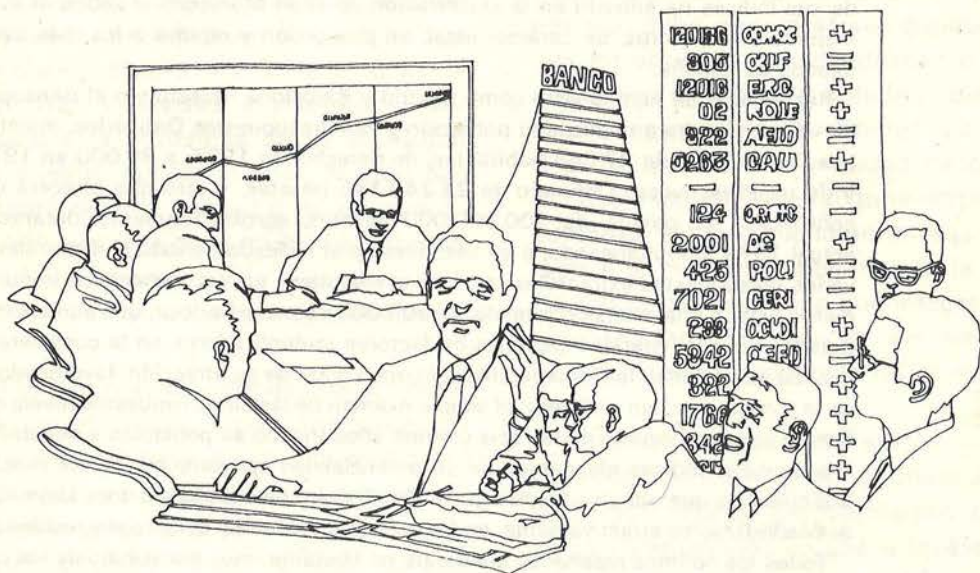
La firmeza en el conocimiento que la Corporación tiene, acerca de que la llegada a las metas apuntadas será la apertura torrencial del desarrollo total de las posibilidades de Getafe, lleva a los miembros de la misma, con paso seguro, a su consecución. Poniendo en ello la decisión y recta intención de los enfervorizados y devotos anhelos con que la población en estas fechas celebra e invoca el patronazgo de Nuestra Señora de los Angeles.

Getafe, mayo de 1974.

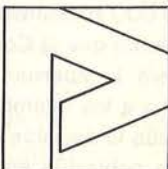
El interventor del Ayuntamiento

¿Tenemos otros servicios?

Cuando Ud. se ponga en contacto por primera vez con nosotros, notará que todo le parece diferente. Y es que nuestra manera de entender —y dar— servicios, nos hace ser diferentes. Compruébelo.



**BANCO
POPULAR
ESPAÑOL**



Sucursal en Getafe:
Madrid, 70
Tels. 695.55.04
695.71.58

Aprobado por el Banco de España con el n.º 8.966/5

CON cincuenta y cinco años a sus espaldas, cojeando por una lanzada recibida en un torneo y acompañado por dos de sus hijos, Cortés se vino a España tratando de resolver tres importantes cuestiones: riqueza, honor y reconocimiento.

En peor momento no pudo llegar. Carlos V, el Emperador, andaba por Europa resolviendo la unión de sus reinos y, lo que es peor, acababa de sofocar la sublevación de su ciudad natal: Gante. Felipe, el príncipe, cumplía los trece años pesando sobre él la reciente muerte de su madre.

Cortés fue recibido con frialdad manifiesta y sus peticiones se dilataban pretextando la ausencia del monarca.

Así las cosas, las infantas doña María y doña Juana se quejaban del aposento que tenían en Arévalo y por orden real fueron trasladadas a Ocaña, con tanta fortuna que el sábado 25 de septiembre de 1540 llegaron a Getafe, donde pernoctaron.

El Getafe de entonces tenía tres comunidades bien marcadas: cristianos viejos, castellanos labradores; cristianos nuevos, de los que don Fernando el Católico envió desde Granada, y una colonia de moros comerciantes que traficaban entre Toledo y Córdoba.

Se trataba de unificar los dos hospitales: el de la Magdalena y el de San José. En Toledo, Alonso de Covarrubias, arquitecto real, compartía las obras de ampliación y reconstrucción del Alcázar con el proyecto de la nueva parroquia de la Magdalena,

que con tanto empeño le encargara el arzobispo Tavera.

Aprovechando la llegada de tan ilustres damas, al otro día, domingo, se vino a Getafe el príncipe don Felipe acompañado por el cardenal Juan Tavera, que por encontrarse indispuerto realizó el viaje en litera; el obispo de Sigüenza, don Fernando de Valdés; don Francisco de los Cobos, comendador mayor de León; don Jerónimo Suárez, obispo de Badajoz; don Juan de Zúñiga, comendador mayor de Castilla, ayo y mayordomo del príncipe; don Antonio Manrique de Papilla, adelantado de Castilla, y otros muchos caballeros.

Entre ellos, como un cortesano más, aparecía «D. Hernando Cortés, marqués del Valle de Huaxaca que es de la Nueva España».

Suponemos, dado el ambiente de desconfianza usual en el gran conquistador, que traería consigo las cinco grandes esmeraldas, trabajadas por los indios en forma de rosa, campana, pez, trompeta y taza, que regaló a su señora y que más tarde perdería en el sitio de Argel. Estas esmeraldas fueron valoradas en «cien mil ducados», ¡una verdadera fortuna!

En paz y bonanza se preparó la comida. Como por entonces no existían grandes edificios, fueron repartidos los invitados entre el hospital de San José y la casa del doctor Alderete, ilustre hidalgo getafense olvidado hoy día, y que quizá fuera el abuelo de la primera mujer de Lope de Vega.

El cardenal sentó a su mesa al presidente, al comendador mayor de León, al obispo de Badajoz,

HERNAN CORTES COME EN GETAFE



al marqués del Valle de Huaxaca, al adelantado de Castilla y otros caballeros, hasta veinte.

Por su parte, en la mesa de Arias Pardo de Sayavedra, sobrino del cardenal, se sentaron otros tantos, y en otra mesa, presidida por don Fernando de Silva, conde de Cifuentes, que tenía a cargo la guarda de las señoras, comieron don Juan de Zúñiga y otros más.

No se sabe de qué hablaron ni de qué trataron. Lo cierto es que a los pocos meses de esta reunión aparecía don Hernán Cortés con sus hijos y su patrimonio en la escuadra que, mandada por Andrea Doria y con asistencia del Emperador, pretendían desembarcar en Argel, con tan desastrosos resultados.

Ni que decir tiene que el gran caudillo español, que dio a su patria vastos territorios y enormes riquezas, ya no volvería vivo a Méjico, perdiendo en este último viaje a la patria las tres poderosas razones de su vida.

Unos años más tarde, en 1547, moría en Castilla de la Cuesta, muy cerca de Sevilla.

A nosotros, los getafenses, nos regaló con esta histórica estancia.

M. DE LA PEÑA

Bibliografía: «Hernán Cortés», S. de Madariaga. «Crónica del emperador Carlos V», Pedro Girón. Informe del párroco Eguleta (1786).



CALIDAD



Electro-Recambios

FEMSA

Dinamos
Bobinas
Alternadores
Limpiaparabrisas
Electroventiladores
Cajas de válvulas
Magnetos a volante
Motores de arranque
Grupos de regulación
Encendidos electrónicos
Selectores de marchas
Acumuladores (Baterías)
Ruptores y distribuidores
Brazos, escobillas y raquetas limpia

Recambios Getafe

**AL SERVICIO DEL AUTOMOVIL
Y LA INDUSTRIA**

Central:

Almacenes y oficinas: Tte. Coronel Tello, 38
Teléf. 695 83 19

Sucursal n.º 1: Avda. Reyes Católicos, 3
Teléf. 695 92 67

Servicio montaje: Guipúzcoa, 4

**Parking y Garaje
Castilla-Guipúzcoa**

Castilla, 3 y Guipúzcoa, 4
Teléf. 695 83 19

**FELICES FIESTAS
1974**





NUESTRO SERVICIO DE CORREOS

Con gusto y agrado, además de considerarme muy honrado con ello, cumplo la indicación de nuestro señor alcalde de pergeñar estas líneas para su publicación en el programa de los festejos de este año relacionadas, lógicamente, con una faceta que a mí afecta, esto es, el correo.

La profunda evolución sentida en todos los aspectos de la vida cotidiana y la notoria proyección de nuestro país hacia el exterior con las consiguientes relaciones internacionales, han impreso al servicio de Correos la impronta de una innovación totalmente necesaria para situarle a tono en el concierto de las demás naciones y no retrasar su proceso tecnológico. Todo ello, ha traído como consecuente corolario una renovación de nuestras estructuras, viéndonos obligados, por tanto, a una mecanización de los servicios que permitan enfrentarse al tráfico actual, dada la indudable industrialización del país que de una agricultura ancestral ha pasado a una cada día mayor y pujante industria, de lo que tenemos buena prueba en esta localidad, cuyas importantes factorías es obvio yo haga resaltar aquí.

Y, por tanto, el pueblo de Getafe, que cuando yo tomé posesión de este cargo en septiembre de 1939 —próximamente hará treinta y cuatro años— era completamente agrícola —con excepción de una gran industria que aún perdura—, en la última década ha experimentado, en proporción inesperada y quizá como pocas en España, una profunda transformación en todos sus aspectos, quedando desfasados ante las más expertas predicciones. De un pueblo agrícola ha pasado a convertirse en pueblo —yo diría mejor, si se me permitiera, una ciudad— completamente industrializado, lo que todo el vecindario conoce perfectamente, con elevado nivel de vida y, empleando el eslogan moderno, con una renta per cápita interesante.

Al servicio de Correos, como era presumible, tenía que afectarle este espectacular crecimiento local, tanto demográfico como vegetativo, con una corriente inmigratoria increíble que ha hecho que de una población de unas cinco mil almas en 1939 sobrepase en la actualidad las ochenta mil, según cálculo «grosso modo». Y, por ello, Correos ha tenido asimismo que irse ajustando a la nueva situación dotándose de aquellos medios precisos que permitieran hacer frente al aluvión que, en estos últimos años, se produjo. De ahí que de unos vetustos edificios, ciertamente insuficientes entonces, hayamos pasado a ocupar el actual local ubicado en calle céntrica del antiguo Getafe, donde la amplitud, el decoro y el buen gusto ponen un tono de conexión con la importancia de la Villa. Sin embargo, como el auge continúa y su industrialización nos abruma y preocupa, se hace preciso pensar en la futura instalación de alguna sucursal en barrios extremos y alejados del centro, de cuya forma nuestros usuarios se verán considerablemente beneficiados. Asimismo, para atender el continuo aumento del correo en general, estamos instalando maquinaria que nos permita una mejor racionalización del trabajo y una mayor fluidez en nuestra labor. Es decir, que no dejamos de pensar en el futuro proyectando con clara visión de la realidad próxima y siempre con la idea de ofrecer al vecindario el mejor servicio posible, a pesar de los fallos humanos que en toda colectividad se suelen producir.

Jose LIS VAZQUEZ

EL HOSPITAL DE SAN JOSE

Con la obligada brevedad de esta ocasión, ahí van unas cuantas notas sobre esta benemérita institución de nuestra Villa.

EL HOMBRE

El fundador del Hospital de San José, don Alonso de Mendoza, fue hombre que acertó a ganarse la confianza del poderoso don Alonso Carrillo de Albornoz, que le tuvo como receptor de penas en la Real Chancillería de Ciudad Real, de la que él era presidente; más tarde, nombrado obispo de Avila, le llevó como su familiar y mayordomo y, por fin, le hizo alcalde del castillo y fortaleza de Bonilla de la Sierra, que en el siglo XV era feudo de la Mitra abulense y lugar de descanso de sus obispos.

En esta Villa, no lejos de Piedrahíta, enferma en 1507, acaso una víctima más de la gran peste que aquel año, al decir de A. Bernáldez en su «Crónica de los Reyes Católicos», diezmo los pueblos de España, y el 5 de septiembre hace testamento ante el notario apostólico Diego de Prado, por el cual deja casi todos sus bienes a esta benéfica obra de Getafe.

¿De dónde era este Alonso de Mendoza?

No es cosa averiguada el lugar de su nacimiento, pero, desde luego, era de por estas tierras nuestras; es muy probable que lo fuera de Pinto, de donde era su padre, Rodrigo de Mendoza, y donde estaban enterrados algunos de sus antepasados. El mismo, en su testamento, dispone ser enterrado «en la iglesia de Pinto, cerca de la sepultura de mis abuelos y de mi tío Diego de Mendoza». Abona esta opinión la preferencia que guarda en su hospital para los naturales de Getafe, Pinto y Griñón (de donde era su madre, doña Leonor Núñez de Prado).

LA OBRA

Clara y sencillamente dice Alonso de Mendoza su idea y por qué funda este hospital en Getafe: «... yo querría... que se hiciese en la calle mayor... porque siendo calle muy pasajera podría acaecer que andando el tiempo algunas personas devotas viéndola edificada e con poca renta... darían sus limosnas... para ayuda...; e para incitar a los que lo vieren que

en sus pueblos hagan otro tanto...» (Testamento de A. de Mendoza.)

HOSPITAL DE SAN JOSE

Ni se hizo este edificio «de un tirón» ni fue hijo de un plan seriamente estudiado; no hay, pues, unidad armónica ni siquiera artística. Cada tiempo hizo aquello que necesitaba para salvar una necesidad o una situación y esto tampoco se hizo con igual criterio o pareja fortuna.

Existía ya una casa, más o menos amplia, dedicada a este caritativo fin y aquí está precisamente el acierto de Mendoza: aprovechar aquella, agregarle otras posesiones suyas y con la aportación de su dinero darle la unidad de unos estatutos y unas orientaciones que hasta entonces no tenía. Con lo cual recibió impulso y pujanza definitivas. El fundador puso este hospital bajo el título de Nuestra Señora Santa María de la Concepción; con ese nombre figura en escritura del 1529.

Más tarde, en un pleito que hubo con los Jerónimos de Madrid, a cuenta del Patronato, lo llaman ya Hospital de San José.

Casi un siglo después (el 1635), la gente sigue llamándolo como al principio, Hospital Mayor de Mendoza. El nombre que ha prevalecido, sin embargo, y llegó hasta nuestros días es el de San José.

Con los baches inevitables en toda obra humana cumplió este hospital fiel y provechosamente su misión; de ello hay abundante documentación. No hay, en cambio, ni el tiempo ni el espacio tan holgados como fueran menester.

Hoy sólo adelanto que fueron las funestas y disparatadas leyes desamortizadoras, prece-didas por la «francesada», quienes hirieron de muerte y condenaron a este hospital (y a otros más) a una vida agonizante e ineficaz.

ALGUNOS DETALLES ARTISTICOS

Tres son las piezas merecedoras de mayor



atención: la fachada, el patio y la capilla; de ésta ya indicamos más abajo que dejamos para otra ocasión una dedicación mayor.

La fachada principal es sencilla y digna, a la vez; sin pretensiones ambiciosas, tiene noble empaque y está distribuida con agradable equilibrio. El remate sospecho que ha sido algo adulterado en alguna de las reparaciones sufridas; a pesar de ello, no desentona gran cosa y puede pasar.

En la hornacina de su tímpano pusieron en el siglo XVII una imagen de San José, de buen tamaño, labrada en piedra, que costó algo más de mil reales; la derribaron en el 1936. A juzgar por los restos, que yo vi, entonaba más y mejor que la actual, que por su estilo y «pequeñez» se «despega» bastante.

Hacen juego la buena puerta de entrada y los hierros del balcón; no así los materiales empleados en las reparaciones posteriores, que son demasiado pobres y «económicos.»

El clásico patio interior es pieza muy representativa y merecedora de acertada restauración y cuidado; actualmente es el único de este género que nos queda en Getafe, después de haber perdido el del Paular, acaso de más belleza y antigüedad.

Los primitivos pilares de este patio eran de madera; a mediados del siglo XVI se manda que los hagan de piedra. Un siglo más tarde aún conservaba la balaustrada superior que

corría a todo su derredor; desapareció por un mal entendido aprovechamiento del espacio.

Más para adorno que para servicio (que este ya existía) se hace en el XVIII una fuente de piedra y unos lavaderos de igual materia (esto en el segundo patio).

Antes se había hecho la escalera principal y su barandilla de hierro, que sigue hasta hoy, al igual que las cosas anteriores.

Me apena pensar que un día pudiera prevalecer sobre el arte y el buen gusto un criterio crematístico y que Getafe se quedara también sin este sencillo pero noble ejemplar de buen gusto.

Es la capilla la tercera pieza interesante de este hospital y la que mejor suerte ha tenido.

Con la bonita y graciosa linterna que remata a la cúpula de interesante construcción; con su bien conservado retablo churrigueresco, trabajado esmeradamente en taller madrileño de su época; con sus esculturas, buenas todas ellas y algunas muy notables; con sus pinturas... es el «museo» del hospital, que, con algún cuidado y limpieza inteligente, merece puesto distinguido.

Es mucho todo ello para ser despachado ahora atropelladamente y de prisa. Con otras cosas más, quédese para otra oportunidad.

Rafael Pazos Pría
Cura de la Magdalena

Simago nuevo ciudadano en Getafe

Hace pocos meses que abrió Simago en Getafe. Y esta apertura se hizo con una gran ilusión, seguros de convertirnos rápidamente en unos buenos ciudadanos de Getafe.

Al abrir Simago en Getafe adquirimos el compromiso de servir a la ciudad y, sobre todo, de servir a las amas de casa en su difícil tarea de la compra diaria. Simago será fiel a este compromiso.



SIMAGO

más cerca del ama de casa



DIMENSION NACIONAL DEL CERRO DE LOS ANGELES

Los hijos de Getafe y todos sus vecinos procedentes de otros pueblos de la geografía española sabemos que el Cerro de los Angeles, enclavado en su término municipal, es el centro geográfico de España, y tenemos fija nuestra mirada en él porque allí tiene su trono nuestra excelsa patrona, la Virgen Nuestra Señora de los Angeles.

Pero acaso muchos no nos hemos parado a pensar que a nuestro pueblo de Getafe le corresponde la gloria de ser también el centro espiritual de España, su altar mayor, el símbolo de todo lo mejor de la historia de nuestra patria y el libro abierto que explica al mundo la razón de su grandeza sin par.

Cuatro fechas cierran el contorno de España: año 718, Covadonga; 1212, Las Navas; 1492, América, y 1571, Lepanto. Pero estas cuatro fechas no explican por sí solas la misión de España de adelantada de empresas divinas. Era necesario para explicar esta misión de nuestra patria que los dos brazos de tan gigantesca cruz, de Norte a Sur: Covadonga y Las Navas, y de Poniente a Oriente: América y Lepanto, se cruzarán en algún sitio, sobre la enjuta tierra de España, que tenía secas las fauces de tanto gritar la Verdad al mundo. Y el cruce se hizo en pleno corazón de España, en nuestro Cerro de los Angeles.

Cuando España el día 30 de mayo del año 1919 se consagró oficialmente al Sagrado Corazón de Jesús, el mundo descubrió en el Cerro de los Angeles la cualidad justificante de aquellos horizontes sin límites que hallaron nuestros marinos, que no era otra cosa que el genio católico de nuestra raza hispánica, simbolizado en el monumento nacional al Sagrado Corazón de Jesús y en el gesto de su majestad el rey don Alfonso XIII.

Sin duda por esto, porque el Cerro de los Angeles es el símbolo resumen y compendio de la grandeza de nuestra patria, es por lo que los españoles hemos comprendido ser voluntad de la Providencia que el Cerro de los Angeles sea el centro de la vida espiritual de España, expresión auténtica de nuestra fe, la obra auténtica de nuestra catolicidad y españolismo.

En el Cerro de los Angeles está plasmada la fisonomía espiritual de nuestra patria, consolidada a través de los siglos a despecho de todas las iras y contubernios de sus enemigos. Y es para el pueblo de Getafe un gran honor haber contribuido muy eficazmente a que esto sea así.

La más eficaz
colaboración
del mundo
del transporte:
JEEP - EBRO



EBRO



Motor Ibérica sa

= AGENTE OFICIAL

Jeep



GETAUTO ★★ **AUTOMOVILES** ★★

EXPOSICION:

SAN JOSE, 75

GETAFE

TALLERES:

HORMIGO, 11

SERVICIO OFICIAL DE GRUAS - Teléfonos: 695 43 30 - 695 65 17

un centro para adultos...

LA CASA DE LA CULTURA*

★ En nuestra localidad se encuentra funcionando a pleno rendimiento un Centro Nacional de Educación Permanente de Adultos, que todos llamamos Casa de la Cultura.

En él nuestros adultos mayores de catorce años encuentran un sistema eficaz para su promoción o actualización cultural así como una base auténtica de acceso a una formación profesional.

Durante el curso 1973-74 que está actualmente desarrollándose, se realiza toda una completa serie de actividades básicas.

Además de estas tareas formativas, el adulto encuentra en el Centro un ambiente idóneo para su desarrollo personal a través de numerosas actividades extraescolares que vienen a cumplir la importante función de relaciones humanas y a llenar satisfactoriamente las horas libres del día. Estas actividades que se citan en el cuadro adjunto constituyen un vínculo de unión entre nuestros adultos, que fortalece el espíritu de la sana juventud que todos deseamos para nuestra localidad.



ACTIVIDADES BÁSICAS

INICIACIÓN CULTURAL
CERTIFICADO DE ESTUDIOS PRIMARIOS
GRADUADO ESCOLAR

ACTIVIDADES COMPLEMENTARIAS

IDIOMAS
SECRETARIADO
TAQUIGRAFIA
MECANOGRAFIA
CONTABILIDAD
DELINEANTES
ENCUADERNACION

ACTIVIDADES EXTRAESCOLARES

CONFERENCIAS
TEATRO
MUSICALES
SEMANAS CULTURALES
PROYECCIONES CINEMATOGRAFICAS
EXCURSIONES
EXPOSICIONES
DEPORTES
RELACIONES PUBLICAS
CLUB DE ALUMNOS
PUBLICACIONES
BIBLIOTECA
ASOCIACIONES



**CONSTRUCCIONES
ROSALA, S. L.**



**CONSTRUCTORA,
PROMOTORA,
CONTRATAS**



MADRID, 9
MADRID, 47
Teléfono:
695 82 37



**GETAFE
(Madrid)**

ASOCIACION GENERAL DE CABEZAS DE FAMILIA

LA Asociación General de Cabezas de Familia fue fundada en mayo de 1964.

Desde entonces a esta fecha han transcurrido diez años, durante los cuales la misión realizada no ha sido de nuestra entera satisfacción, pues sabemos que, aunque se ha logrado solucionar muchas dificultades y problemas que las familias de la localidad han tenido, aún nos quedan grandes metas a rebasar, porque hoy día Getafe tiene planteados graves problemas que afectan directamente a la familia.

Para conseguirlo es necesario el apoyo de todos, pues si todas las familias de Getafe se unen lograremos la gran familia local que todos deseamos, pues sabemos que ésta es la única posibilidad de encontrar las soluciones necesarias.

Nos consta que nuestras autoridades locales esperan contar con nuestra colaboración.

Nosotros estamos preparados para recoger todas las sugerencias a los problemas que hoy tenemos planteados, para, con un sentido amplio y justo, lograr dar con las soluciones adecuadas y necesarias.

Queremos que nadie se encuentre extraño ni desligado de nuestro pueblo.

Esta es nuestra misión y dispuestos estamos a cumplirla.

Sólo nos queda para conseguirlo vuestra ayuda y que nos expongáis vuestros problemas.

La Junta Directiva



como dicen los documentos, tenía una estructura económica de cosecha de trigo, cebada, existiendo también bastante viñedo. La mayor parte de los labradores llevaban las tierras en arriendo, por lo que la situación de los arrendatarios era precaria, no siendo esto impedimento para el desarrollo demográfico: doscientos vecinos a principios del siglo XVI, y el pueblo seguía creciendo. Este aumento demográfico se hizo muy sensible hacia la mitad del siglo, con lo cual la iglesia primitiva mudéjar, de la cual conservamos la espléndida torre, se quedó pequeña para el volumen de población, pensándose en derribarla y construir otra iglesia parroquial nueva y mayor, pero conservando siempre la torre.

El arzobispo de Toledo don Juan Martínez Silíceo encargó personalmente la traza, proyectos, planos y condiciones de la nueva iglesia a su arquitecto principal, Alonso de Covarrubias, pionero de nuestro Renacimiento, el arquitecto más importante del nuevo estilo en la región toledana, también arquitecto real del Alcázar de

IGLESIA PARROQUIAL DE SANTA MARIA MAGDALENA EN GETAFE

La iglesia de Santa María Magdalena, situada en el casco más antiguo de nuestra ciudad, es acaso uno de los mejores templos renacentistas, quizá el único, que conserva la actual provincia de Madrid. Esta iglesia, nombrada repetidas veces por su retablo y cuadros de Alonso Cano, por el retablo del altar mayor de Alonso Carbonel, no lo ha sido tanto por el gran arquitecto que la proyectó; mas aún, parece que la historia de nuestra Arquitectura la descuida y deja para citarla al final de un capítulo sobre Covarrubias en la región toledana, nombrándola por compromiso de no omitirla y describiendo su arquitectura someramente.

Cuando se comenzó el templo parroquial, año de 1549, el «lugar de Xetafe, cerca de la villa de Madrid»,

Toledo, que por esos mismos años se estaba construyendo. Todas estas noticias importantísimas para el historiador del Arte, se conservan en un grueso manuscrito del Archivo Histórico Parroquial de la iglesia, cuyo estudio y análisis es decisivo para el conocimiento de todo el proceso de construcción y reconstrucción de la iglesia. Alonso de Covarrubias es creador, por citar algunas de sus obras más sobresalientes, de la Capilla de los Reyes Nuevos en la catedral toledana, del Palacio Arzobispal de Alcalá de Henares, de la Puerta Nueva de Visagra y del Alcázar, estas dos últimas en Toledo, y en esta línea iniciada en su obra para el príncipe Felipe se destaca la Iglesia Parroquial de Getafe: en ambas obras muestra un italianismo alcanzado por propia elaboración

creadora. Muestra de ellos son los estupendos capiteles dóricos, cercanos a Brunelleschi en San Lorenzo y en el Espíritu Santo de Florencia, y las cupulillas que cubren la planta de una iglesia tradicional con un sentido nuevo, un sentido renaciente.

Sin poder precisar la fecha exacta, sabemos que una vez terminados el ábside y crucero por el maestro de obras Juan Francés de Madrid, la iglesia se interrumpe hasta los principios del siglo XVII en que hay un nuevo impulso, quizá económico, y comienzan de nuevo las obras.

Se trata ahora de un encargo importante para la iglesia: el retablo mayor dedicado a la vida de la Magdalena, titular. Se encargó en 1612 a uno de los artistas madrileños que más prometían en la época, a juzgar por las obras importantes que después realizó y los cargos oficiales que alcanzó en su larga vida. La obra de arquitectura del retablo mayor y custodia fue concebida por Alonso Carbonel, arquitecto, escultor y pintor vecino de Madrid y casado con Ana de Seseña, natural de Getafe. Sus obras en el Buen Retiro, El Escorial, el Ayuntamiento de Madrid, en Loeches, y su cargo de arquitecto real de su majestad Felipe IV, hablan por él mejor que las palabras. Tanto el retablo como el sagrario o custodia, exento, derivan del retablo de Juan de Herrera para El Escorial; pero Carbonel prefirió una solución distinta a la seguida por Herrera, que no deja de ser original. Debido a la extensa superficie del ábside a cubrir, dispuso siete calles en vez de cinco más anchas, como en El Escorial. Dispuso tres pisos en los órdenes clásicos y la espina, así como todo el repertorio iconográfico en escultura y pintura dedicado a la Magdalena y a los Apóstoles, obras ya de otros artistas. Los seis lienzos de pintura se encargaron en 1639 a Castello, Nardi y Leonardo, artistas madrileños de principios del siglo XVII. La arquitectura del retablo se terminó en 1618, según documentos conservados en el Archivo Histórico de Protocolos de Madrid.

Lo que sí es verdaderamente decisivo destacar es que se conserve un

retablo de Alonso Carbonel de los primeros años del siglo, cuando él se está formando estilísticamente, y máxime cuando sólo conservamos seguras sus obras de arquitectura monumental y cuando se pensaba que este tipo de obras, los retablos, habían desaparecido por completo. Es el retablo mayor una obra de arte de primer orden en la evolución del retablo barroco madrileño, de un puro clasicismo que no desmerece a los lienzos de Alonso Cano que conserva la iglesia en sus retablos colaterales y que la han hecho famosa entre todas las madrileñas. En alguna otra ocasión podremos hablar más extensamente sobre muchos puntos interesantes a considerar en la Iglesia Parroquial de Getafe.

M.ª Pilar CORELLA SUAREZ
Licenciada en Filosofía y Letras



TALLERES

NUEVO



CHAPISTERIA MECANICA

PRENSAS

PLEGADORAS 2 m.

CIZALLA 2 m.

SOLDADURAS

PUNTOS

ELECTRICAS

AUTOGENA

ROTULOS

LUMINOSOS

OPACOS

LETRAS

METALICAS Y DE
PLASTICO

PANTALLAS

DIFUSORES



FABRICA: OLIVO, 4 - GETAFE (Madrid)

695 59 69

Teléfonos: 695 92 72

218 75 02



LA CRUZ ROJA, EN GETAFE

Agradecemos muy sinceramente la oportunidad que se nos brinda desde aquí de poder saludar con alegría propia de estas fiestas a todos los habitantes de Getafe. Sirva nuestro saludo de deseo de una sana y cordial felicidad.

Queremos, además, exponeros, de una forma abreviada, nuestra misión, nuestros logros, nuestros medios y nuestras actividades.

En la actualidad, Getafe es Asamblea Comarcal, dependiendo de ella las localidades de Pinto, Parla y Fuenlabrada, pueblos éstos a los que dedicamos también, junto con su apoyo, nuestras actividades. Nos sirve de orgullo el poder contar hoy con cuatro vehículos ambulancias, destacados uno en cada pueblo, pero todos al unísono atendemos cualquier necesidad allí donde se produce. Es obvio citar que Getafe, por su mayor número de habitantes, es quien más evacuaciones precisa. Los medios actuales, teléfono y emisora fija en nuestra Asamblea y equipo transmisor móvil en la ambulancia de Getafe, hacen mucho más rápidas nuestras comunicaciones y más efectivos los servicios.

Sin duda, cometeríamos un error si no citáramos las actividades de nuestro Destacamento de Tropas de Socorro. Es una realidad plena, que nos satisface, ya que en la actualidad militan veinticuatro hombres en la Unidad de Voluntarios y cinco

cumpliendo en este Destacamento su servicio militar. Por su parte, la Unidad Femenina figura con doce miembros.

Bien conocidos son los servicios prestados por estas Unidades de Voluntarios: fútbol, puesto de socorro en carretera y movilizaciones por accidente, cumpliendo así, sacrificando su tiempo y su esfuerzo por causa tan noble como es la de ayuda al necesitado.

Estadísticamente podemos hablar de las cifras siguientes, referidas al período enero 73 a marzo 74: servicios prestados a entidades (Seguridad Social y Obra 18 de Julio), 2.570. Servicios de accidentes y de tráfico, 65. Recorrido aproximado en kilómetros, 105.400. Podemos citar también las actuaciones dentro de la Comarcal en todos los actos públicos, fiestas, carreras ciclistas, espectáculos taurinos, etc.

Y, por último, mencionar el permanente servicio durante todos los días de la emisora y ambulancias, en la sede de nuestra Asamblea de Cruz Roja, calle Lartiga, 1, teléfono 695-60-47.

A todos nuestros colaboradores y a los que nos brindan su apoyo, nuestro agradecimiento.

CRUZ ROJA ESPAÑOLA
ASAMBLEA DE GETAFE



COLEGIO DE LOS PADRES ESCOLAPIOS

EL auge sorprendente que ha experimentado nuestro Getafe en los últimos treinta años es debido, sin duda, no sólo a la radical transformación de actividades de sus habitantes, que, a tono con los progresos de la tecnología y sin arrinconar los aperos de labranza, han puesto en movimiento poderosas y perfectas plantas industriales, sino también a la eficacia y rendimiento de los centros culturales entre los que, desde hace ya más de dos centurias, ha figurado en primer lugar el COLEGIO DE LOS PADRES ESCOLAPIOS, que ha estado impartiendo formación humana e intelectual desde el año 1737.

El establecimiento del colegio se debió a la solicitud e interés de las autoridades, eclesiástica y civil, que dirigían nuestra ciudad en el año citado, y que llegaron a un feliz acuerdo con el padre provincial de los Escolapios, residente en Madrid. Por el acuerdo que concertaron ambas partes, Getafe se comprometió a proporcionar a los Escolapios un edificio adecuado para la instalación de las escuelas y habitación de los religiosos, a los que había también de entregar la módica pensión global de 600 escudos, para el sostenimiento de un grupo de seis religiosos.

En virtud de lo convenido, el 2 de enero de 1737 empezaron cuatro clases de primaria y una cátedra de latinidad, en una casa situada en la plaza del Herrador, frente a la fuente de los Cuatro Caños. Pero este edificio no estaba en muy buenas condiciones

para el fin a que se destinaba, ya que los locales escolares no tenían más pavimento que la tierra apisonada. A pesar de las incomodidades de los profesores y de los alumnos, éstos aumentaron más de lo que se había pensado; y a los ocho días de actividad escolar eran ya los alumnos más de trescientos, por lo que los Escolapios, cada día más animosos por la favorable acogida de toda la población, acometieron por su cuenta la pavimentación de los locales, a los que añadieron una sala más amplia para que sirviera de capilla-oratorio al servicio de los niños.

Y a partir de este comienzo, y constantemente a lo largo de los doscientos treinta y siete años transcurridos, ha sido constante y permanente este empeño de los Padres Escolapios para mantener este Centro Cultural siempre a la altura de las circunstancias históricas por las que ha tenido que pasar.

Ya en 1743 intentaron los Escolapios, con dinero a rédito, adquirir un edificio más amplio, propiedad de don Francisco Benavente, y aunque, cuando el trato estaba ya muy adelantado, el propietario desistió de la venta, pocos años más tarde, en 1761, se llevó a cabo la adquisición, y acto seguido proyectaron y empezaron a construir un amplio edificio, adecuado al fin docente a que se destinaba. Y un poco más tarde, en 1767, se completaba el edificio escolar con la hermosa iglesia que fue inaugurada el 5 de diciembre de 1772.

Así surgió el actual colegio, en el que continúa y progresivamente, y sin interrupción, se han impartido educación y enseñanza no sólo a los niños de Getafe sino a otros muchos de alejadas poblaciones de Castilla y de la Mancha, ya que ante las insistentes solicitudes, por el público crédito que ha tenido el colegio, los Escolapios acomodaron una parte notable de la edificación para alojar a niños internos. Esto sucedía en 1774. Es decir, que el internado Escolapio, que hace doscientos años contaba ya con ochenta niños, ha perdurado hasta nuestros días, siempre a ritmo creciente, y ha llegado en nuestros tiempos casi a cuatrocientos internos, que ocupan una buena parte del actual edificio, y con instalaciones perfectamente adecuadas a este servicio.

Y de acuerdo con las normas permanentes de los Centros Escolapios se han mantenido las enseñanzas, tanto la Primaria como la Enseñanza Media, para beneficio de los niños de todas las clases sociales, ya que siempre ha existido un grupo muy numeroso de alumnos gratuitos, hasta los últimos años, en 1965, cuando, de acuerdo con las actuales tendencias sociales, los gratuitos se han integrado totalmente con los demás niños, como están actualmente, gracias a un elevado número de BECAS y MEDIAS BECAS, que el colegio otorga todos los años a los que considera con adecuada disposición intelectual y sin suficientes recursos económicos para costear sus estudios. Y se encuentran integrados de tal forma que no hay absolutamente ninguna distinción entre los niños, incluso éstos desconocen quiénes son los alumnos con BECA del colegio.

Los Padres Escolapios han llegado a ofrecernos el colegio actual mediante sucesivas y constantes ampliaciones, sobre todo con la construcción de los pabellones del poniente, en 1911, llegando así a conseguir las instalaciones que, a juicio y según dictamen de la Inspección de Enseñanza, cumplen con todas las exigencias de la legislación vigente. Ultimamente y dentro de los amplios solares del centro han levantado una última edi-

ficación, moderna y funcional y con entrada independiente por la calle del General Pingarrón, donde, además de instalar en las mejores condiciones todas las aulas de lo que actualmente denominamos Enseñanza General Básica, aspiran los Padres Escolapios a establecer también la ENSEÑANZA PROFESIONAL, para responder así también a las nuevas orientaciones de las supremas autoridades nacionales de educación.

En la actualidad, el número global de alumnos asciende a mil novecientos sesenta y tres, repartidos entre la Enseñanza General Básica, el Bachillerato, el Grupo Superior de COU y una también importante sección de BACHILLERATO NOCTURNO.

Para atender a este contingente de alumnos el colegio cuenta con veintidós religiosos Escolapios y un selecto y numeroso grupo de profesores, casi todos veteranos en la enseñanza, a la que están íntegramente dedicados por vocación personal libremente aceptada.

Es también de notar no sólo la amplitud de los locales escolares, muchos de ellos recientemente reformados y equipados con moderno menaje escolar, sino también, y como elemento importantísimo, la amplitud de las instalaciones deportivas, a las que se ha dedicado, desde 1964, todo el espacio de lo que tantos años fue una huerta productiva, y también la mayor parte del parque, que para expansión de profesores y alumnos se había formado a principios de este siglo, y que convenientemente distribuido y aprovechado ha dado cabida a la casi totalidad de los deportes actualmente en boga entre la juventud.

Y de esta manera, con la continuidad de la entrega a la obra educativa de los Padres Escolapios y con la aprobación también permanente de la ciudadanía de Getafe y el constante apoyo moral de las autoridades, podemos mirar al porvenir muy confiados en que nuestros niños han de alcanzar en lo sucesivo, como en el pasado, una formación completa: cívica, religiosa, intelectual y física.

Getafe, 13 de mayo de 1974.

Coches de segunda mano que merecen confianza de primera

En el MERCADO NACIONAL DE OCASION de los Concesionarios Renault, encontrará Vd. una variada gama de distintas marcas de coches revisados y puestos a punto por especialistas. El cuidado que hemos dedicado a cada uno de ellos es importante para la seguridad de su compra.

Acuda con confianza a nuestro MERCADO NACIONAL DE OCASION. Como siempre, le ayudaremos a elegir el vehículo que encaje dentro de sus preferencias, y a buen precio.

Por eso, los coches de segunda mano que ofrece el MERCADO NACIONAL DE OCASION, merecen confianza de primera.



... alguien en quién confiar.

Confíe en:



AUTO-GETAFE, S. A.



LA EDUCACION EN GETAFE

No cabe duda que la Educación es uno de los problemas capitales de España y prueba de ello son los esfuerzos que las autoridades ministeriales vienen haciendo para tratar de ajustar el sistema educativo a la situación evolutiva del pueblo español. No es intención nuestra comentar la complejidad de este problema, sino concretar y referirnos a la situación actual de la Educación en Getafe, y hemos de reconocer que, debido, seguramente, al rápido crecimiento demográfico, que no ha sido acompañado por una prospectiva educativa adecuada, a pesar de los desvelos que posteriormente se han puesto, tenemos un desfase que se manifiesta en los siguientes aspectos:

1.º FALTA DE PUESTOS ESCOLARES EN LA ENSEÑANZA GENERAL BASICA

En una población de unos 120.000 habitantes, de los cuales 18.000 aproximadamente están en edad de escolaridad obligatoria, los colegios nacionales existentes: San José de Calasanz, Sagrado Corazón de Jesús, Las Margaritas, Francisco Franco, Ortiz Echagüe y El Bercial, con un total de 124 aulas, pueden acoger, con matrícula recargada, alrededor de 5.000 alumnos.

La enseñanza privada no puede albergar al resto de la población escolar, a pesar de su buena voluntad y venciendo las dificultades que la situación cambiante del sistema educativo español plantea.

Es preciso resaltar el gran interés que el Ilustrísimo Ayuntamiento y las autoridades provinciales de Educación han puesto para resolver la situación: se han abierto 40 aulas de escolarización urgente que han acogido más de 1.500 escolares, habilitando locales en centros oficiales o en otros edificios particulares, que han paliado la situación, pero todavía no se ha cubierto la necesidad.

La gran labor del Ministerio, apoyada con el mayor interés por las autoridades provinciales y locales, ha hecho posible que para el próximo curso escolar puedan abrirse tres colegios nacionales en los barrios de San Isidro, Vifesa y Parque de las Margaritas, con un total de 60 aulas y 2.400 puestos escolares, pero nos tememos que aún sean insuficientes.

Es preciso que todos nos demos cuenta de la realidad en este sentido. El problema de puestos escolares no puede resolverse con la admisión en centros docentes actuales, que se tiene que limitar a cubrir las vacantes que quedan de un curso a otro, es un problema de construcciones escolares capaces de acoger la población escolar. Nos consta que las autoridades sienten una honda preocupación y están haciendo cuanto pueden para llevar a todas las familias de Getafe la tranquilidad de que sus hijos puedan disponer de un puesto escolar; no en vano la educación es uno de los bienes comunes más trascendentes y como tal debe estar al alcance de todos.

2.º BACHILLERATO

La implantación progresiva de la E. G. B., que lleva consigo la desaparición paulatina del Bachillerato elemental, ha impuesto una pausa en el aumento progresivo de alumnos en este nivel y el Instituto de Enseñanza Media, junto con las secciones filiales de otros Institutos y los centros religiosos, han podido acoger al alumnado de Bachillerato superior; pero nos preguntamos, ¿qué ocurrirá cuando vayan saliendo las promociones de graduados escolares de los centros de E. G. B., la primera ya en el curso 1974-75? Nos atreveríamos a afirmar que nos vamos a encontrar con el mismo déficit de puestos escolares que hoy tenemos en E. G. B.

Sería preciso hacer un análisis detenido de la cuestión y tomar las provisiones necesarias, si no queremos cortar las posibilidades a estos alumnos que, con la mayor ilusión, desean continuar su perfeccionamiento progresivo en este nivel.

3.º ENSEÑANZA PROFESIONAL

He aquí un problema acuciante y que precisa un tratamiento urgente. No cabe duda que la educación hasta los diecisiete años, edad hasta la cual la inteligencia está en período de desarrollo, debe ser generalizada, igual para todos, común en contenidos, en centros y en profesorado para los alumnos del mismo nivel: «Existe un indudable peligro —a dicho

recientemente el ministro de Educación— en la bifurcación a los catorce años que proyecte a unos alumnos hacia el Bachillerato y otros hacia la Formación Profesional.» Palabras que demuestran que está en la mente del Ministerio la generalización que mencionamos y evitar toda suerte de discriminaciones y clasismos, pero no es menos cierto que la educación generalizada abarca en nuestro sistema educativo actual hasta los catorce años y, por lo tanto, gran número de alumnos, por sus características y aptitudes, se verán proyectados a esta edad hacia las enseñanzas profesionales. Ante esta situación cabe preguntarse: ¿con qué medios cuenta Getafe para esta formación? La contestación es decepcionante: salvo el inicio pretecnológico que dan los centros de E. G. B. y la gran labor desarrollada por la Escuela de Construcciones Aeronáuticas, no tenemos noticia de ningún centro oficial ni privado que pueda atender esta urgente necesidad.

El niño va directamente desde el centro de E. G. B. al trabajo. Están en fase avanzada la reglamentación y puesta en marcha de las enseñanzas profesionales de 1.º y 2.º grado y Getafe —por su población y sus características laborales— exige un planteamiento adecuado y atención urgente, si no queremos que cientos de niños cada año vayan, todavía inmaduros, a un trabajo sin orientación vocacional ni preparación en su grado mínimo, con el consiguiente perjuicio tanto en el orden personal como en el rendimiento del trabajo que desempeñen.

4.º EDUCACION DE ADULTOS

La Ley de Educación da a este punto la importancia que merece, puesto que es la respuesta actualizada a las exigencias de participación responsable y de promoción social y comunitaria y se puede afirmar que es el único medio de poder equilibrar las separaciones que los avances en los sistemas educativos van produciendo entre los adultos (que recibieron formación a través de una corta escolaridad) y las nuevas generaciones, que por una parte el lógico avance de la vida y por otra los objetivos y nuevas técnicas docentes preparan de forma muy diferente, causando las consabidas tensiones y conflictos generacionales que surgen en el mundo de la familia, del trabajo y de la vida en general.

La Orden Ministerial de 14 de febrero último en que se aprueban las orientaciones correspondientes señala como objetivos de la Educación Permanente de adultos los siguientes:

a) Orientación y actualización del adulto para que vaya construyendo una personalidad consecuente con las exigencias que las diversas edades y circunstancias vayan comportando.

b) La Educación Permanente, calificada como «educación sin fronteras», ha de ser capaz y responsable de aglutinar cualquier aportación que, en el mundo de la familia, del trabajo y de los ocios, incida en el mejoramiento del hombre y de todos los hombres, posibilitando una vida más humana en una sociedad más justa.

La Educación Permanente abarca una serie de actividades encaminadas a dar al adulto:

1. Formación cultural y humana, mejorando los contenidos culturales de cada uno, mediante clases, conferencias, charlas, proyecciones, coloquios, etc., y tratando de conseguir el equilibrio de la propia personalidad con el fomento y cultivo de las virtudes necesarias.

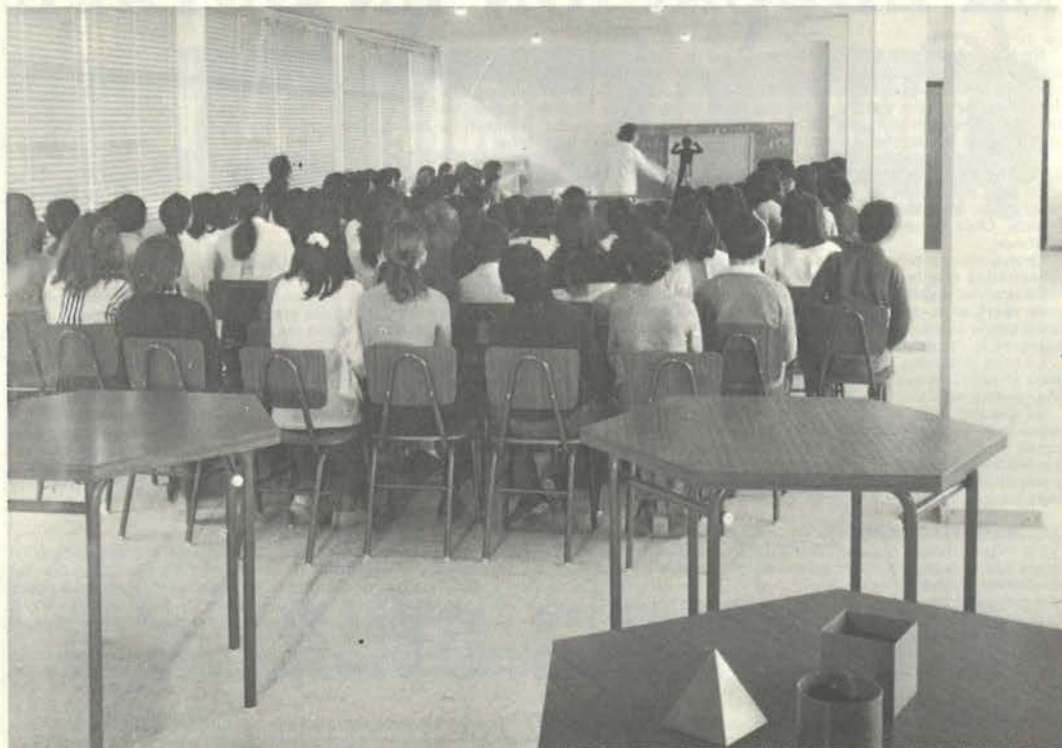
2. Orientación y formación profesional: adquiriendo o perfeccionando nociones y destrezas en orden a la orientación o reorientación vocacional y profesional; procurando la adecuada «puesta al día» de los avances tecnológicos y métodos de trabajo que permitan al adulto perfeccionarse y promocionar en su profesión y (si fuera necesario) los cambios de empleo y readaptaciones profesionales.

3. Formación social: logrando una actividad responsable de participación activa en la vida de la comunidad, desarrollando el sentido de que el hombre pertenece a una comunidad local, nacional e internacional; fomentando el espíritu de convivencia, solidaridad, comprensión, colaboración y búsqueda del bien común; cultivando el sentido crítico de toda información que reciba; posibilitando y fomentando actividades artísticas, recreativas, deportivas, etc., que proporcionen al hombre el «hobby» que ocupe sus ratos de ocio.

En Getafe tenemos el Centro Ricardo de la Vega y la Casa de la Cultura, que vienen desempeñando una gran labor en este sentido; tal vez sea poco conocida, pero no por ello menos importante. Sería preciso aumentar estas actividades de Educación Permanente de adultos que, en horas compatibles con el trabajo, proporcionasen los medios de seguir completando la formación y actualización del hombre de hoy, requisito indispensable para el bienestar individual y la prosperidad y la paz de los pueblos.

Getafe, junio de 1974.

Fernando DE MIGUEL RIVERO



LA ARQUITECTURA EN GETAFE

SOBRE la Arquitectura en Getafe, mucho habría que hablar en todòs los sentidos. De la Arquitectura que ha pasado a la Historia, personas más doctas en esta materia imagino que dirán cosas interesantísimas, sobre todo de los tres edificios verdaderamente representativos, y que marcan una serie de hitos en la historia del pueblo: la Parroquia de la Magdalena, con vestigios mudéjares, con una escalera de subida al coro que muchos ignoran y que marca un estilo muy poco conocido de este tipo de Arquitectura; el edificio de la antigua Cárcel del Partido, gran caserón, con un aparejo de ladrillo verdaderamente interesante, y el Hospitalillo de San José, con un patio, ya casi desaparecido, de suma importancia; pero de lo que me imagino que nadie se ocupará es de la Arquitectura popular, que es esa Arquitectura ignorada de las



casas de vivir y que va variando con los tiempos, de acuerdo con las modas, los sistemas constructivos y los métodos de vida.

Todos sabemos que Getafe fue un pueblo que nació a ambas márgenes del camino de Madrid a Toledo, y que fue un pueblo de posada, un alto en el camino, en el que sus moradores eran eminentemente agrícolas, y también practicaban el muy en boga actual negocio de la hostelería, muy distinto en aquella época, en la que la Casa de Postas y la Posada era el ritual por el que pasaban los tratantes, arrieros y demás viajeros que al mercado de Madrid venían. Desde el nacimiento de la ciudad, la Arquitectura de aquella época, de la que tenemos un ejemplo en la posada de la calle Madrid, era una edificación de dos plantas, una planta baja con un gran portalón por el que tenían acceso los carros, con unas cuadras posteriores para el ganado y una planta de arriba que servía de albergue a las personas de paso. En cuanto al exterior, muros de tapial o cal y canto, enjalbegados de blanco, pequeños huecos protegidos con rejas, y alguna vez un pequeño balcón en simetría con el portalón de la vivienda.

La Arquitectura en sí se parecía a la manchega y toledana más que a la propiamente madrileña. Las casas de labranza solían ser de una o dos plantas, con un gran zaguán y tres crujías, la primera ocupada por la sala de estar y sala de recibir, la intermedia por los dormitorios, totalmente exentos de ventilación e iluminación, y la tercera por otro dormitorio más y la cocina, ambas piezas con ventilación al patio posterior, donde se encontraban las cuadras. El zaguán cumplía varias misiones, la estancia de los carros por la noche y la de estar, en verano. Esta Arquitectura, debido al modo de vivir de la época, cumplía perfectamente su misión y también tenía reminiscencias de la del Centro-Sur de España. En todos los edificios destacaban las puertas de cuarterones, de las que debía haber verdaderos especialistas carpinteros en la zona, y los perfectos trabajos de forja, que todavía en algunas viviendas antiguas pueden observarse (cerrojos, pernios y rejas).

La aparición del ladrillo visto fue verdaderamente fugaz, y sólo existen algunos ejemplos, como el de la plaza del Generalísimo, en la casa de la Frutería, donde todavía se encuentra algún trabajo que tenga cierto interés.

Posteriormente y después de la aparición en Getafe del Colegio de las Ursulinas y de los Escolapios, la Villa empezó a tener cierto ca-

rácter residencial y se construyeron una serie de chalés, para los primeros pioneros de la descongestión de Madrid, y de todos son conocidos los nombres de Vergua, Bada, Quiñones, Pagés, Pozo, Carmena, Canals, Amalio Díaz, etc.

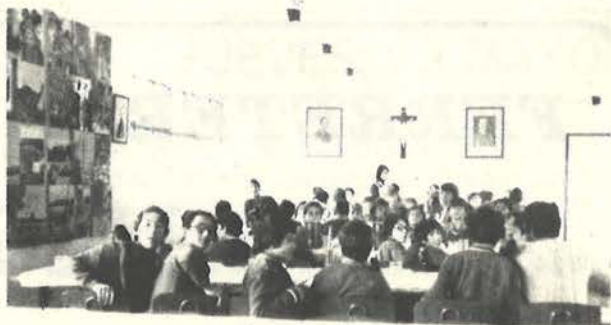
También esta descentralización fue motivada por la creación del aeropuerto. Estas edificaciones unifamiliares, aunque de importancia, no marcaron ningún claro ejemplo de la Arquitectura de los chalés, y aunque estaban dotados de grandes comodidades, no tenían pretensiones en cuanto a la estética. Cuando la Villa empezó a tener carácter industrial empezaron a aparecer las casas de pisos, para alojar fundamentalmente a la clase trabajadora; primero pequeños bloques dentro del casco, o edificios entre medianerías, y, posteriormente, la gran expansión que casi todos hemos visto. Esta última época de la Arquitectura poco dará que hablar a las futuras generaciones, pues ha sido simplemente un resolver el problema del acomodo, y, en muy pocos casos ha dado lugar a pensar en razones estéticas que lo hicieran más agradable a la vista.

Es en la última época de esta expansión en la que, como un motivo más para la venta, se ha empezado a pensar en el impacto propagandístico que una estética cuidada produce, y últimamente se van viendo ejemplos de Arquitectura más meditados, que posiblemente empiecen a marcar unas características peculiares de la Villa, que denoten cierto interés. En general, el ladrillo más o menos escogido ha sido el material predominante que ha servido para modelar los edificios. También están apareciendo la cerámica y la piedra natural, como elemento combinado, que le están dando un carácter de Arquitectura internacional, con cierto carácter latino.

También es cierto que, hoy en día, todos los pueblos del mundo se parecen, pues los medios de comunicación han llegado a un estado de perfección que, ahora, el arquitecto está más cerca de un edificio que se está construyendo en Tokio o Melbourne que de uno de Guadalajara. Tenemos que hacernos a la idea de que la Arquitectura peculiar, ya no sólo a nivel regional sino a nivel nacional, se ha acabado. Ni materiales, ni forma de vida, ni sistemas constructivos son privativos de una sola región o de un solo país. Todo está al alcance de la mano.

GONZALO GONZALEZ GOMEZ

DELEGACION LOCAL



DE LA JUVENTUD



Un año más con vosotros. Un año más la juventud estará presente en las fiestas locales, sumándose así en estrecha colaboración con el Ayuntamiento y participando de manera activa en la programación de sus fiestas.

Desde nuestra Casa de la Juventud se ha programado una serie de actividades deportivas y culturales que brindamos a todos los jóvenes que deseen colaborar, sobre todo con su participación.

Será una forma más de ser intérpretes reales de nuestras fiestas, de ofrecer al pueblo una aportación masiva de la juventud y de sentirnos cada uno más vinculados dentro de esta gran comunidad de vecinos getafenses.

Debe ser la juventud la que por su edad y con sus concursos, banda de música, deportes, etc., haga revivir en estas fiestas el optimismo, la sana alegría de nuestros ciudadanos y visitantes, brindando con los campeones y animando a los vencidos y hacer que los festejos sean un descanso espiritual dentro de este paréntesis que nos ofrece en el campo cotidiano del trabajo y de las preocupaciones.

La Delegación de la Juventud se pone, una vez más, a vuestra disposición; tened la seguridad de que, en ella, todos los hombres que diariamente se encierran sólo persiguen esta consigna: «Todo por la juventud.»

Por eso, un año más, estamos presentes, animados, insatisfechos de logros anteriores e ilusionados para el futuro, de ese futuro incierto, materialista y destructor, que espera con verdadera ansiedad una generación de hombres salidos de esta juventud sana, agradecida y amante de nuestras mejores virtudes.

Getafe 1974.

EL DELEGADO LOCAL DE LA JUVENTUD

FERRETERIA

***** **VULCANO**

Madrid, 39 - Teléfonos: 695 24 21-695 13 17

Estudiantes, 11 - Teléfono: 695 52 68

Avda. Juan de la Cierva, 26-Teléfono: 695 73 19

**ALMACENES CENTRALES
EN**

Polígono Industrial de Fuenlabrada - Teléfono: 21

= ★ =

SIEMPRE A SU SERVICIO

= ★ =

**LES DESEA
FELICES FIESTAS**

JUEVES, 23 MAYO

- A las 17,30:** Salida de la imagen de Nuestra Señora de los Angeles de su ermita del Cerro de los Angeles. Será recibida en la puerta de la base aérea por las autoridades eclesiásticas, civiles y militares y llevada en procesión por las principales calles de nuestro pueblo, para terminar en la iglesia de Santa María Magdalena.
- A las 21,00:** Desde el balcón del Ayuntamiento, Pregón de Fiestas a cargo del eminente periodista y escritor Ismael Medina. A continuación, presentación de la reina y damas de honor, que representarán durante las fiestas a la gracia, juventud y belleza de la mujer getafense.
- A las 21,30:** En el Salón de Actos del Ayuntamiento, imposición de la insignia del escudo de armas de Getafe a todos los ilustrísimos señores ex alcaldes y ex concejales que han pertenecido a la Corporación Municipal de Getafe.
-

SABADO, 1 JUNIO

- A las 18,00:** Gran acontecimiento pirotécnico, «Masclotá», anunciador de fiestas, a cargo de la pirotécnica Arroyo de Getafe, seguido de un gran desfile de Gigantes y Cabezudos, acompañados de la Fanfare Polito y sus Anastasios y la banda de música de Tobarra, recorriendo las principales calles de la población.
- A las 22,30:** En la iglesia de Santa María Magdalena, solemnísimasalve y exaltación al trono de la imagen de la Virgen de los Angeles.
- A las 24,00:** En la plaza Cuatro de Noviembre, quema de una gran colección de fuegos aéreos, por la acreditada pirotécnica Arroyo de Getafe, y baile público hasta altas horas de la madrugada, a cargo de la Fanfare Polito y sus Anastasios y la banda de música de Tobarra.
-

DOMINGO, 2 JUNIO

- A las 7,30:** La banda de cornetas y tambores del Regimiento de Artillería de Campaña número 13 recorrerá las principales calles de la población tocando alegres dianas.

- A las 8,00:** En el campo de tiro, y organizado por la sociedad de cazadores La Getafeña, concurso de tiro al plato, disputándose valiosísimos trofeos, donados por el Ayuntamiento, industria y comercio de la localidad.
- A las 10,00:** En las pistas del colegio nacional «Francisco Franco», partidos de tenis, valederos para el II Trofeo Ilustrísimo Ayuntamiento.
- A las 10,30:** En el campo municipal de deportes de Las Margaritas, partido de fútbol juvenil, valedero para la Copa Federación Castellana de Fútbol, entre los equipos CASA y Tiernes.
- A las 11,00:** Misa solemne en la iglesia de Santa María Magdalena.
- A las 13,00:** Inauguración de la XXIII Exposición de Arte y Artesanía en el centro de extensión cultural «Ricardo de la Vega».
- A las 18,00:** En la plaza de toros portátil (instalada detrás del Ayuntamiento), gran acontecimiento taurino (ver programa aparte).
- A las 19,00:** En la plaza del Generalísimo, concierto musical a cargo de la Fanfare Polito y sus Anastasios.
- A las 20,00:** Solemne procesión en honor de Nuestra Señora la Virgen de los Angeles, que saldrá de la iglesia de Santa María Magdalena, recorriendo las principales calles de la población.
- A las 24,00:** En la plaza Cuatro de Noviembre, quema de una espectacular colección de fuegos artificiales, a cargo de la pirotécnica La Sagreña, y baile público hasta altas horas de la madrugada.

LUNES, 3 JUNIO

- A las 7,30:** La banda de cornetas y tambores del Regimiento de Artillería de Campaña número 13 recorrerá las principales calles de la población tocando alegres dianas.
- A las 8,00:** En el campo de tiro, segunda sesión de tiro al plato, como el día anterior.

- A las 8,30:** Carrera ciclista, organizada por el Club Ciclista Getafe, disputando el Trofeo Ilustrísimo Ayuntamiento, con premios en metálico; la salida y meta estará situada junto al Ayuntamiento.
- A las 11,00:** En la iglesia de Santa María Magdalena, solemne misa mayor.
- A las 17,30:** Primer partido de fútbol juvenil, en el campo de Las Margaritas, valedero para el IV Trofeo Muebles Bema.
- A las 18,00:** En la plaza de toros portátil, instalada detrás del Ayuntamiento, gran acontecimiento taurino.
- A las 20,30:** Solemne procesión en honor de Nuestra Santa Patrona la Virgen de los Angeles, con salida de la iglesia de Santa María Magdalena, recorriendo las principales calles de la población.

MARTES, 4 JUNIO

- A las 11,00:** En el campo de deportes de Las Margaritas, emocionante competición de aeromodelismo, disputándose valiosos trofeos.
- A las 11,00:** En las pistas del colegio «Francisco Franco», segunda jornada del Torneo de Tenis.
- A las 17,00:** En el campo municipal de Las Margaritas, segundo partido de fútbol juvenil, valedero para el Trofeo Muebles Bema.
- A las 18,30:** En el campo municipal de Las Margaritas, emocionante partido amistoso entre los equipos G. Getafe D. y Alcorcón C. F., disputándose un valioso trofeo.

MIÉRCOLES, 5 JUNIO

- A las 18,00:** En las instalaciones deportivas de Uralita, emocionante partido de fútbol entre los equipos de Uralita y otro de categoría superior.

A las 19,00 y 20,30: En la Casa de la Juventud (calle de la Pasión), dos sesiones de teatro-circo-guiñol para la familia infantil (entrada por invitación).

JUEVES, 6 JUNIO

A las 18,00: En el campo municipal de Las Margaritas, emocionante partido de fútbol entre los equipos A. D. Carrillo y Valdemoro, disputándose un valioso trofeo.

A las 18,00: En las pistas del colegio nacional «Francisco Franco», final del II Torneo de Tenis,

A las 18,00: En la cancha de baloncesto de la Casa de la Juventud, Torneo de Baloncesto, semifinales, entre los equipos de Escolapios, OJE, CASA y Margaritas, valederos para el Trofeo Muebles Rojo.

A las 19,00: En la plaza de toros portátil, sensacional velada internacional de lucha libre, con participación de los mejores luchadores españoles (entrada por invitación).

VIERNES, 7 JUNIO

A las 17,00: En el campo municipal de Las Margaritas, partido de fútbol juvenil, tercero y cuarto puestos del Trofeo Muebles Bema.

A las 18,00: En la cancha de la Casa de la Juventud, partido de baloncesto, tercero y cuarto puestos del Trofeo Muebles Rojo.

A las 18,15: En el campo municipal de Las Margaritas, final del torneo juvenil Trofeo Muebles Bema.

A las 18,30: En las instalaciones polideportivas municipales de San Isidro, exhibición de paracaidismo, a cargo del Real Aeroclub de España.

A las 19,30: En la cancha de la Casa de la Juventud, final del torneo de baloncesto Trofeo Muebles Rojo.

A las 21,00: En la plaza del Generalísimo, gigantescas cucañas con valiosos premios y el tradicional jamón, amenizados por la Fanfare Los Pomposos.

A las 23,00: Quema de la tradicional «chamá» con intencionadas figuras alegóricas, seguida de una gran colección de fuegos aéreos, a cargo de la pirotécnica La Sagreña.

SABADO, 8 JUNIO

A las 17,00: En las instalaciones polideportivas municipales de San Isidro, comienzo de los XV Juegos Deportivos, organizados por la Delegación Local de la Juventud.

A las 22,00: Tradicional desfile de carrozas, en el que intervendrán distintos grupos de Majorettes, bandas de música y diferentes conjuntos que darán un colorido de belleza, juventud y gracia, recorriendo las principales calles de la población.

DOMINGO, 9 JUNIO

A las 9,00: En las instalaciones polideportivas municipales de San Isidro, finales de los XV Juegos Deportivos, organizados por la Delegación Local de la Juventud.

A las 10,00: V Gran Premio de Ciclismo Infantil, patrocinado por Joyería y Relojería Dublín y organizado por el Club Ciclista Getafe.

A las 12,30: En las instalaciones polideportivas municipales de San Isidro, reparto general de premios de las fiestas y clausura de las mismas.

A las 18,45: Salida de la Santísima Virgen con destino a su ermita del Cerro de los Angeles.



BANCO INTERNACIONAL DE COMERCIO



UN BANCO QUE CONOCE A SUS CLIENTES

SUCURSAL GETAFE Madrid 176-GETAFE Telf. 695 15 19

OFICINA PRINCIPAL Carrera de San Jerónimo 28 Madrid-14 Telfs. 221 29 75 (4 líneas) 222 65 34 (3 líneas)

AGENCIA URBANA N° 1
General Perón, 1 - Madrid 20
Telf. 270 14 09

AGENCIA URBANA N° 3
San Cipriano, 15 - VICALVARO - Madrid
Telf. 206 38 01

SUCURSAL ARANJUEZ
Generalísimo, 17 - ARANJUEZ
Telf. 296 09 48

SUCURSAL ALCORCÓN
Fuentebrada esquina a Madrid - ALCORCÓN
Telf. 619 10 65

SUCURSAL TORREJÓN
Pza. José Antonio, 11 - TORREJÓN
Telf. 675 27 85

AGENCIA URBANA N° 2
Hilarios Estévez, 23 - Madrid 15
Telf. 244 26 00

AGENCIA URBANA N° 4
Grta. Mola, 117 - MADRID 2
Telf. 262 96 01

SUCURSAL MOSTOLES
Antonio Hernández, 6 - MOSTOLES
Telf. 613 26 00

SUCURSAL LEGANES
General Barrón, 9 - LEGANES
Telf. 693 08 04

SUCURSAL PINTO
P.º Dolores Serra, 1 (Dominio provisional) P.º NTO
Telf. 007 y pedir 451

PINCELADAS SOBRE EL CLUB GETAFE DEPORTIVO

PARA los más antiguos seguidores de nuestro Club tal vez estos datos que vamos a dar no serán una primicia, pues no en vano entre ellos están la mayoría de los fundadores del Club Getafe Deportivo.

No obstante, rogamos nos permitan hacerlo una vez más para, por un lado, avivar los recuerdos de unos y, por otro, en atención al gran número de buenos aficionados que, venidos de los más dispares rincones de nuestra geografía, se han afincado en Getafe e identificado con nuestro Club, dando ejemplo de lo que debe ser una gran afición y mostrando jornada tras jornada su amor a nuestros colores y un noble respeto a nuestros rivales. Pero no citaremos nombres porque la enumeración sería interminable, ya que son muchos los que, trabajando con una honestidad ejemplar, han hecho posible el brillante caminar de nuestro Club. Además, nuestro fallo humano produciría un lógico pesar en aquellos a quienes olvidásemos.

El Club Getafe Deportivo fue dado de alta en la Federación Castellana el 24 de febrero de 1946. Se adoptó el

nombre, así como los colores del uniforme y el escudo del equipo de fútbol que se fundó en esta Villa getafense allá por el año 1924 y que desapareció en el 1933 después de haber militado en categoría regional.

A modo de resumen, su actuación hasta hoy ha sido la siguiente:

Temporada 1946-47: Participa en Segunda Categoría Regional Ordinaria.

Temporada 1947-48: Campeón de Grupo en Segunda Categoría Regional Ordinaria y campeón de la Copa Comité.

Temporada 1948-49: Campeón de Segunda Categoría Regional Preferente y campeón de la Copa Federación.

Desde la temporada 1949-50 a la 1956-57 participa (con más o menos fortuna) en Primera Categoría Regional. Precisamente en esta temporada 1956-57 consigue el ascenso a Tercera División y el codiciado premio a la deportividad. Y en su primera temporada en Categoría Nacional, 1957-58, se proclama campeón del Grupo XIV y juega la promoción a Segunda División contra el C. A. Almería, no logrando el ascenso.

Construcciones Eugenio Díaz,
S. A.

C.O.E.D.I.S.A.



*Venta de pisos
y locales*



GARAJE
incorporado



*Calidad,
confort...*

ALVARO DE BAZAN, 5

Teléfonos 695 20 67
695 77 36

GETAFE



Participa nuestro Club en el Grupo XIV de la Tercera División hasta finales de la temporada 1967-68, momento en que se hizo la reestructuración actual y hubimos de pasar a Categoría Regional a pesar de quedar clasificados en el lugar número 11.

Temporada 1968-69. Consigue por segunda vez ascender a Tercera División, categoría que actualmente conserva.

Para finalizar este breve comentario diremos que durante la temporada en curso cuenta nuestro Club con 2.004

socios y el domicilio social está situado en el mismo campo municipal de Las Margaritas.

Nuestro anhelo es conseguir una clasificación lo más destacada posible y, con la ayuda de todos, tratar de dar el salto a Segunda División, porque pensamos que nuestra afición lo merece y el nivel demográfico y desarrollo industrial de nuestra Villa lo están exigiendo ya.

¡Aúpa, Getafe!

LA DIRECTIVA

hogar

del **mueble**

Avda, de España, 23
Cataluña, 18

tel. 695 54 02

GETAFE (Madrid)



BANESTO

UN BANCO DE HOY
PARA UN PAIS EN MARCHA



**ALEMANIA
ARGENTINA
AUSTRALIA**

**BELGICA
BRASIL
CANADA**

**MAS DE
700 OFICINAS
REPARTIDAS POR
TODO EL PAIS**

**LOS SERVICIOS DE
BANESTO LLEGAN A
TODOS LOS LUGARES
DEL MUNDO**

Representaciones en:

**COLOMBIA
ESTADOS UNIDOS
FILIPINAS
FRANCIA
INGLATERRA
JAPON
MEXICO
PANAMA
PERU
PUERTO RICO
REPUBLICA DOMINICANA
SUIZA
VENEZUELA**

BANCO ESPAÑOL DE CREDITO

Sucursales en la provincia:

**ALCALA DE HENARES
ALCORCON
ARGANDA DEL REY
BUITRAGO DE LOZOYA
CIEMPOZUELOS
COLMENAR VIEJO
COLLADO VILLALBA
CHINCHON
FUENLABRADA**

**LEGANES
MAJADAHONDA
MOSTOLES
NAVALCARNERO
PARLA
PINTO
SAN LORENZO DE EL ESCORIAL
SAN MARTIN DE VALDEIGLESIAS
SAN SEBASTIAN DE LOS REYES
TORREJON DE ARDOZ**

En Getafe:

**Oficina Principal: Calle Madrid, 69.
Sucursal Urbana: Avda. de España, 49.**

NUESTRO DESFILE DE CARROZAS







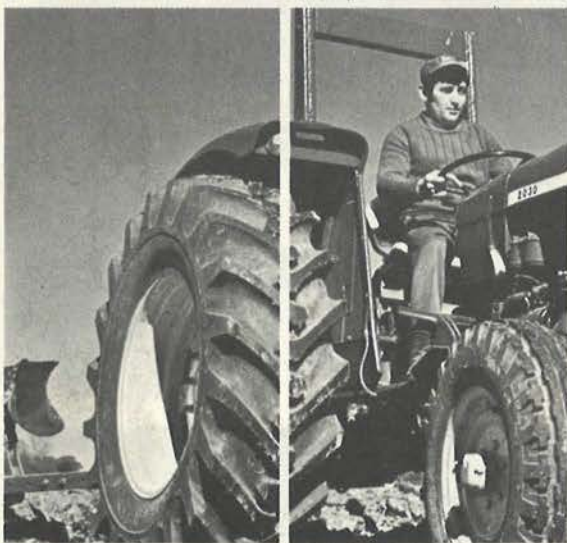
CONSTRUCCIONES CARRILLO

EQUIPOS DEPORTIVOS FEDERADOS DE NUESTRA VILLA



URALITA

ACCION PARA EL CAMPO ESPAÑOL



JOHN DEERE SERIE 30
la gran potencia en tractores



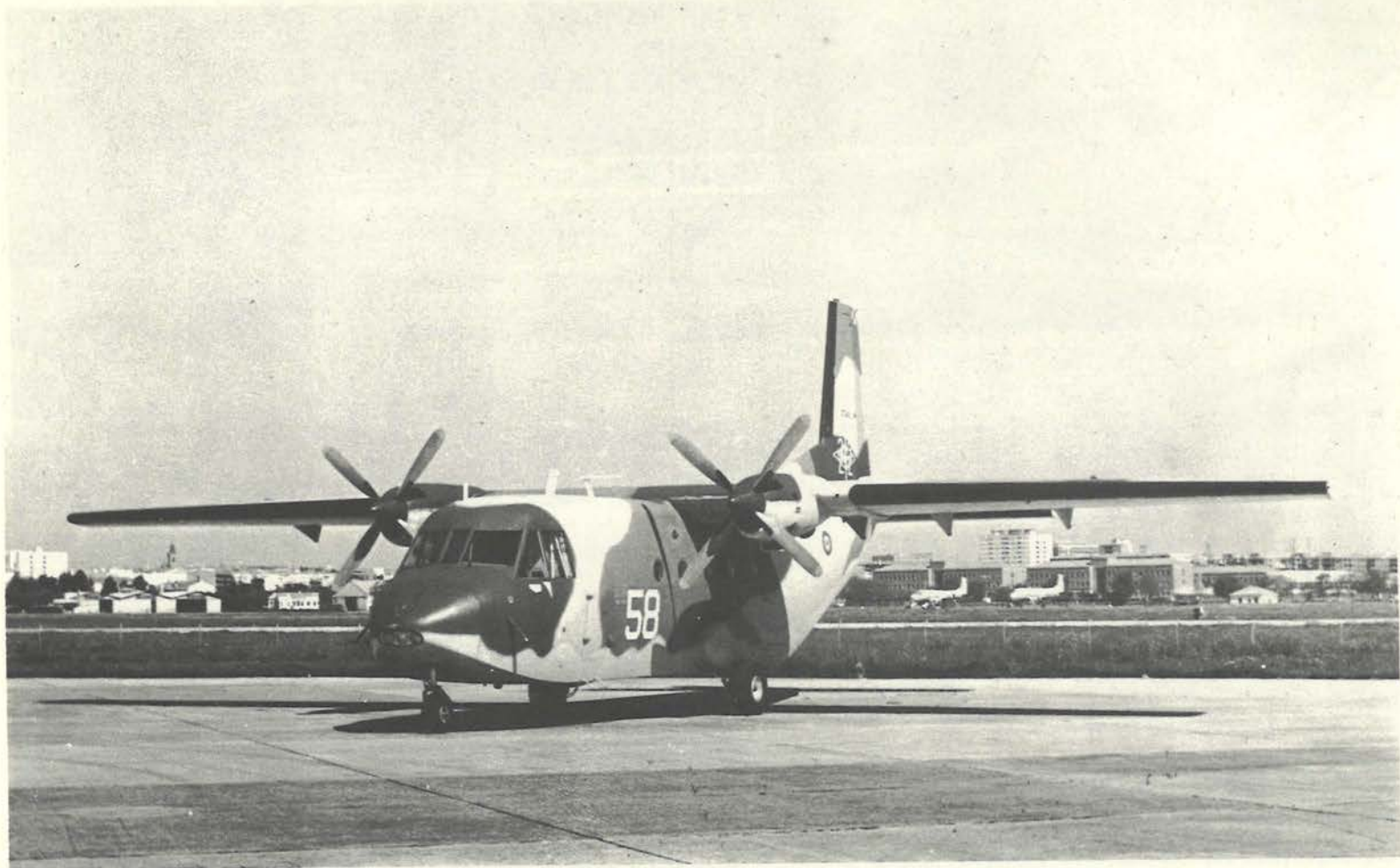
Equipo de fútbol de C. A. S. A. (GETAFE)



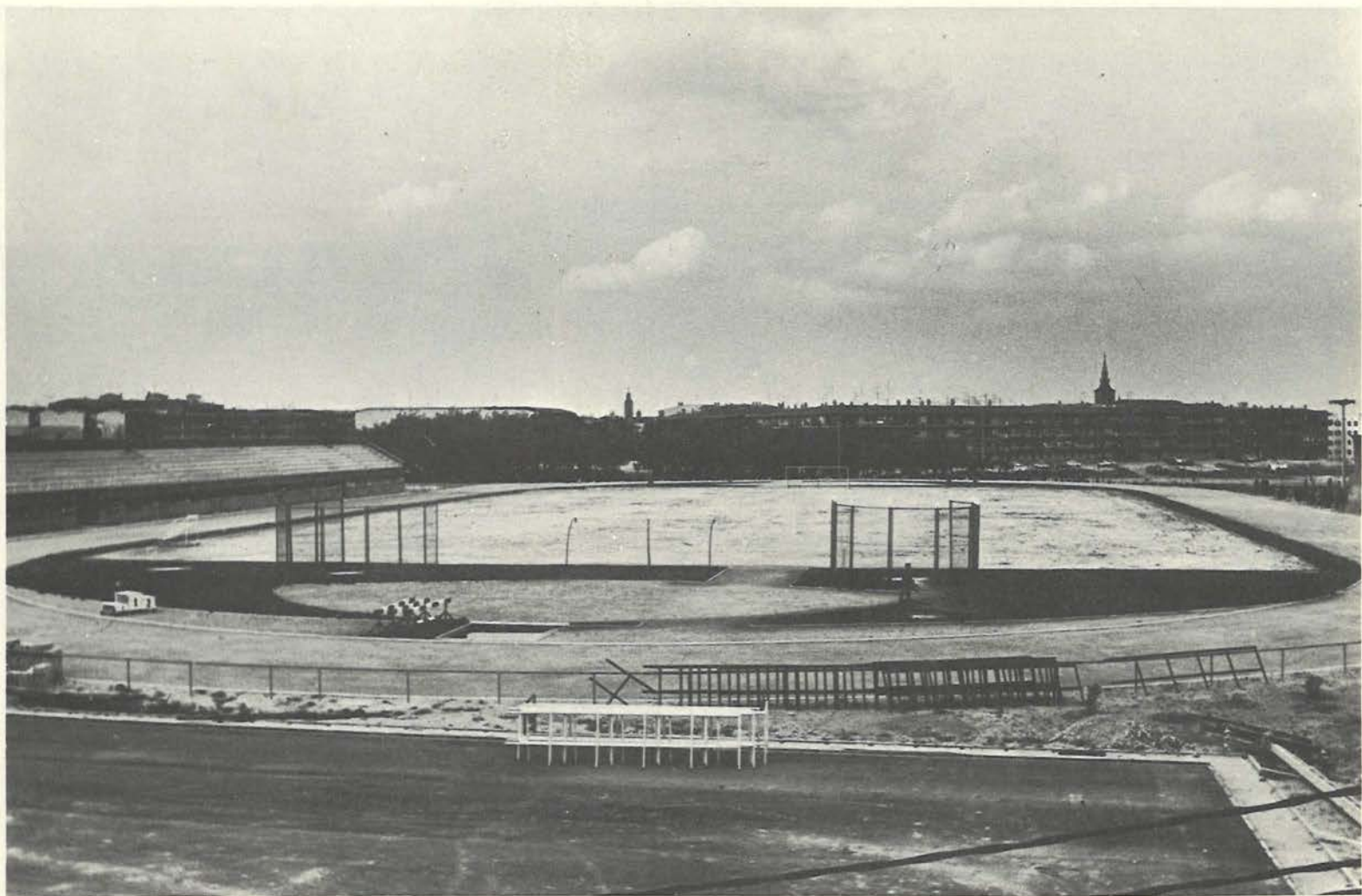
Equipo de atletismo de C. A. S. A. (GETAFE)



Línea de aviones F. S. fabricados en C. A. S. A. (GETAFE)



Aviocar fabricado en C. A. S. A. (GETAFE)

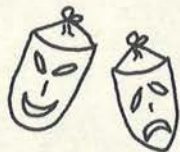


POLIDEPORTIVO MUNICIPAL



INSTITUTO DE ENSEÑANZA MEDIA

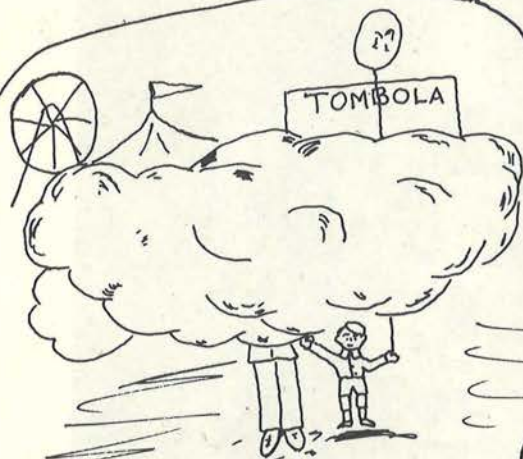
PAGINA DE HUMOR



TENGO UNA RABIA A LAS FIESTAS,
POR QUE EN NA QUE LLEGAN, ALA A
FREGAR LAS CALLES



ESTA MUJER MIA, CUAN DO LLEGAN LAS
FIESTAS, ME SACA BRILLO HASTA EN EL
CASCO



EN ESTAS FIESTAS, LOS QUE MAS
DISFRUTAN SON LOS NIÑOS O PERSONAS
BAJITAS



YA SE QUE TODO ESTA MUY CARO, PERO
UN CREDITO PARA QUE MONTE A SU FAMI
LIA EN LOS CABALLITOS, COCHES Y DEMAS,
NO SE LO PODENDS DAR

ESTABLECIMIENTOS COLABORADORES

ALMACEN DE MATERIALES METALURGICOS

ACEROS SACRISTAN, S. A.
Churruca, s/n.

BARES

BAR PALACIO
Plaza Gral. Palacio, 2.

BAR MARAVILLAS
Madrid, 71

BAR PEREIRA
Plaza Gral. Palacio, 4

BAR EL PARRAL
Avd. Las Ciudades, 17

BAR GALEON
Tte. Coronel Tella, 35

BAR IMPERIAL
Córdoba, 6

BAR CIFUENTES
José Antonio, 11

BAR CUENCA
Avd. de España, 19

BAR PLAZA
Plaza del Generalísimo, 10

BAR LAS TORRES
Avd. de las Ciudades, 10

BANCOS

BANCA MARCH
Plazá Cuatro de Noviembre, 8

BANCO ESPAÑOL DE CREDITO
Madrid, 69

BANCO INTERNACIONAL DE CO-
MERCIO
Madrid, 76

BANCO POPULAR
Madrid, 68

CAJA DE AHORROS Y MONTE DE
PIEDAD DE MADRID
Madrid, 57

CAFETERIAS

LIDO
Madrid, 9

JARTUM
Madrid, 89

ANFORA
Avd. Juan de la Cierva

CENTRAL
Madrid, 29

CONFITERIAS

IZQUIERDO
Madrid, 24

CONSTRUCCIONES

CARRILLO, S. A.
San José de Calasanz, 3

ROSALA, S. L.
Madrid, 9

YUPLA
Madrid, 113

EUGENIO DIAZ

BRASERO Y JIMENEZ
Madrid, 51

FERRETERIAS

VULCANO
Madrid, 39

GESTORIAS

BARRERA (Agente Colegiado.)
Madrid, 12

HOSTAL

HOSTAL BAR PUERTA DEL SOL
San José, 73

JOYERIAS Y RELOJERIAS

DUBLIN
San José, 3

MATERIALES DE CONSTRUCCION

AZULEJOS Y PAVIMENTOS L. GUIO
RIALDOS
Ejido, 1

MUEBLES

HOGAR DEL MUEBLE
Avd. de España, 23

REPARACION DE AUTOMOVILES

GETAUTO
Hormigo, 11

REPUESTOS

REPUESTOS GETAFE
Tte. Coronel Tella

SALAS DE FIESTAS

LOVELY-PUZ
Empedrada, 9

CENTAURO
Ramón y Cajal, 2

TALLERES

HERRAMIENTAS Y UTILLAJES
CIMAR
Fuenlabrada, 34

INDUSTRIAS AUXILIARES CIMAR,
SOCIEDAD ANONIMA
Humanes, s/n.

NUEVO
Olivo, 4

PASION, S. L.
Pasión, 6

VARIOS

ALFONSO GARCIA HERNANDEZ,
SOCIEDAD ANONIMA
Concesionario Recogida de Basuras.

ALMACENES SIMAGO
Madrid, 111

CONSTRUCCIONES AERONAUTI-
CAS, S. A.
Junto Estación, M. Z. A.

JOHN DEERE
Carretera Toledo, Km. 13

RENAULT
Madrid, 89



Colegio de los Escolapios

