

# Getafe.com Capital

**GETAFE**

Miércoles  
26 de octubre de 2022  
Año XVIII. Número 319  
[www.getafecapital.com](http://www.getafecapital.com)

**MAICA RIVERA, DIRECTORA DE GETAFE NEGRO:** “Este festival ha sabido estar siempre en la conversación de su tiempo” **pág 13**



## ENCUESTA ELECTORAL

# EL PSOE SUPERA AL PP EN MÁS DE 11 PUNTOS

ESTIMACIÓN MUNICIPAL  
**OCTUBRE 2022**



La encuesta electoral realizada por GAD3 para las municipales en Getafe consolida la victoria del PSOE con Sara Hernández al frente, aumentando su presencia en el Pleno y consiguiendo 12 concejales, por 8 del PP, que sería segunda fuerza. Entre ambos hay 11,5 puntos de diferencia, a pesar de que los populares absorben definitivamente a Ciudadanos, que se queda sin representación. Podemos asciende a tercera fuerza y se debatiría entre 2 y 3 concejales, los mismos que Vox. Más Madrid conseguiría 2 ediles. Sara Hernández es la única cabeza de lista que aprueba. Y también aprueba la situación de la ciudad, con la que más de un 65% de los ciudadanos dicen sentirse satisfechos o muy satisfechos, y se valora especialmente la oferta de ocio y deporte o la gestión del espacio público. **pág 6**



Proyectos de arquitectura  
Vía pública · Viviendas  
Edificaciones públicas

# 35 AÑOS

construyendo  
TU CIUDAD



info: 91 682 43 84  
c/ Ramón Rubial, 2 | 28904 Getafe (Madrid)

## Sacapuntas



ENTRA EN VIGOR LA LEY DE MEMORIA DEMOCRÁTICA

FOTONOTICIA

## La imagen



### LA CATEDRAL NO SE QUEMA

No se asusten. La Catedral de la Magdalena no se quema. Si han estado esta semana en las inmediaciones habrán podido ver un simulacro que ha tenido a los servicios de emergencia como protagonistas. Así que... todos tranquilos. ●

## Misterios sin resolver

**¿QUIÉN SE ENTRETIENE CADA VEZ QUE HAY UN ACTO POLÍTICO EN ARRANCAR LOS CARTELES** que lo convocan como la última visita de Pedro Sánchez? ¿No supone más el esfuerzo de tener que actuar con nocturnidad y alevosía para quitar unos trozos de papel que la desinformación que provoca?

**¿COMO SI FUERA EL DÍA DE LA MARMOTA O UN DEJÀ VU CASPOSO**, hay tiempos y personajes pasados que vuelven a la actualidad? ¿Hay políticos que no saben que su tiempo ha pasado e insisten en enredar no sé sabe muy bien con qué objetivo? ¿Escuchan cantos de sirena interesados, tal vez?

**¿QUÉ EXCUSA ESTÁN FRAGUANDO PARTE DE LAS IZQUIERDAS** que predicán la unidad pero prefieren ir en solitario para tirar por su lado? ¿Cuando la culpa ya no es de los otros se acaban los argumentos para justificar esta decisión? ¿Quién navega entre unos y otros buscando un espacio para colocarse? ¿Alguien cederá un sitio en las listas con opciones?

**¿POR QUÉ QUIERE ESPERAR ÁNGEL TORRES A LAS PRÓXIMAS ELECCIONES** para tomar decisiones respecto al campo del Getafe CF? ¿Será que tiene esperanzas en un cambio de signo que le permita más manga ancha en sus pretensiones? ●

## Y no se pone ni colorada...

### LA PIEDRA DE SÍFIFO

**Desde que Isabel Díaz Ayuso descubrió que, cuanto más nos toma por tontos, más tontos nos comportamos**, no desperdicia la oportunidad de dar cada día una vuelta de tuerca que nos aprete el dogal y, si cometemos la osadía de protestar, tirar de comodín invocando su particularísima versión de la sacrosanta *Libertad* dejando el mantra de la hostelería, las terrazas y las cañas para los casos particularmente graves. ¿Qué sucede ahora (como si hubiese dejado de suceder)? Que como aprovechó la pandemia para perpetrar del todo la tropelía, ya iniciada, del cierre de las urgencias extrahospitalarias en los ambulatorios y, consecuencia de una movilización reivindicativa creciente en todas las ciudades donde se ha clausurado ese servicio, ahora ha movilizado todo su aparato mediático-propagandista, para vendernos la moto (ya desguazada) de que las vuelve a abrir a partir del 27 de octubre. Unas sencillas cuentas nos ayudarán a comprender lo desvergonzado de su falsario anuncio:

Se cerraron 78 centros y anuncia la reapertura de esos, añadiendo 2 más en El Molar y Alcalá de Henares, es decir, 80; ahora bien, la dotación de personal sanitario para cubrirlos es... [Redoble de tambores] ... cero. Así, como suena Se estima que esas urgencias reciben al año por encima de las 700.000 consultas y, en su majestuosa desfachatez, Ayuso ha ofrecido a los 13.600 profesionales de Atención Primaria que cubran esa necesidad mediante la realización de HORAS EXTRA, con las

consecuencias que conlleva:

- Incremento del cansancio acumulado de unos profesionales ya sobreexplotados, con más perjuicio aún a la calidad de su atención.
- Enorme coste económico, ya que el precio pagado por hora realizada excede con mucho el abonado como salario establecido.
- Excusas, amparadas en la escasez de profesionales que se presten y en lo desmesurado del gasto, para volver a cerrarlas, una vez pasadas las elecciones, ya que no se pueden llevar a cabo por, dirán, factores ajenos a la voluntad política. Quizá no recordemos, pero conviene y mucho hacerlo, que, durante la pandemia, el Gobierno de España dotó con una partida extraordinaria a las comunidades autónomas, la denominada Fondos COVID, para que cada una de ellas reforzara su sistema sanitario contratando el personal que fuera necesario; se estima que Madrid recibió por encima de 2.600 millones de euros que Ayuso recogió pero no gastó (salvo que los hubiera dedicado a sufragar las gestiones de su hermano o pagar esos misteriosos aviones que nunca llegaron de China) y que podría dedicar ahora a dotar sobradamente estas infraestructuras sanitarias imprescindibles para, dar una mejor y cercana atención a la población y, además, liberar a las urgencias hospitalarias de la atención de casos leves. No es bueno que te meen encima y te digan que llueve, pero es peor que, creyéndolo, salgamos a la calle a celebrarlo con alborozo, sobre todo, si se repite con contumacia. Reivindica, reclama, protesta pero, siempre, sé feliz. ●



edita

**Editora:** Raquel González  
**Directora:** Raquel González  
**Redacción:** Ruth Holgado  
**Diseño gráfico y maquetación:** Aurora Moyano  
**Fotografía:** Pablo Cabellos  
**Imprime:** Rotomadrid  
**Distribuye:** AnunciArte

**Redacción:** Teléfono: 601 423 034  
E-mail: redaccion@getafecapital.com  
**Publicidad:** Teléfono: 601 423 034  
E-mail: publicidad@getafecapital.com  
**Depósito legal:** M-11096-2012

Getafe Capital no se hace necesariamente solidario de las opiniones vertidas por sus colaboradores en los artículos firmados. Prohibida la reproducción por cualquier medio o soporte de los contenidos gráficos o escritos de esta publicación, en todo o en parte, ni aun citando la fuente sin permiso del editor.



## DE CUANDO EL CERRO DE LOS ÁNGELES ERA DE TODOS HASTA LA CESIÓN AL OBISPADO EN 1922

RUTH HOLGADO



Fotografía extraída de la web de la Asociación de Amigos del Museo de Getafe.

**Gracias al exhaustivo trabajo del historiador José María Real Pingarrón podemos conocer un poco mejor hoy la historia** de uno de los espacios más representativos de Getafe: el Cerro de los Ángeles.

Ya los hombres del Paleolítico y el Neolítico utilizaron los pedernales del Cerro para fabricar sus utensilios (flechas, hachas, cuchillos, raederas...). Las legiones romanas vieron en el lugar un sitio idóneo para usarlo como atalaya de observación y vigía sobre el valle del Manzanares. Lo mismo hicieron los musulmanes para controlar el acceso a Toledo. Fue entonces cuando le dieron el nombre de Cerro Almodóvar.

Tras la conquista de Alfonso VI de Xatafi y sus poblados en 1803 se erige allí un pequeño oratorio. Con el paso de los años se pierde no quedando registrado en las relaciones histórico-geográficas de Felipe II allá por 1575.

### La talla de la Virgen

Se sabe que en 1610 el padre Eugenio Ximenez, párroco de la Magdalena, asesorado por los monjes de la Casa del Paular en Getafe, encarga la elaboración de la talla de la Virgen de los Ángeles. La talla llega, pero no hay ermita donde guarecerla, y se decide construir una sobre las ruinas de lo que antes fue un castillete romano, defensa musulmana y un oratorio perdido. Como apunta Real Pingarrón “la primera procesión de la Virgen se celebra el 6

de mayo de 1612 que partió de la Casa-Granja del Paular donde regresó más tarde”.

La primera ermita que se construyó era tan sencilla que no tenía ni espadaña ni campana. Estos elementos se añaden en 1618 y en 1627 se crea el retablo principal. Como recoge Real Pingarrón “su primer ermitaño fue Simón Marcos que atendía a fieles y peregrinos”.

En los primeros años tras la construcción de la ermita se subía en procesión a la Virgen del Rosario, de la Cofradía de labradores y se bajaba a la de Los Ángeles al pueblo. Solo algunos getafenses saben que existieron varios caminos de acceso al Cerro. El actual no se empezó a utilizar hasta que se creó la estación Getafe-Alicante. ¿Sabías que la ermita se utilizó como lazareto en las epidemias de peste de 1800 y 1816?

El 30 de mayo de 1919 se inaugura el monumento del Sagrado Corazón de Jesús. El Cerro se convierte en un lugar de peregrinaje. Un día del árbol los getafenses realizaron plantaciones en la zona. El 8 de marzo de 1922, ante notario, el Ayuntamiento cede la propiedad del Cerro de los Ángeles al Obispado de Madrid-Alcalá. Como recoge Real Pingarrón que tilda la inclusión de este texto de “incomprensible” uno de los párrafos del acta Consistorial dice: “Considerando que no se lesionan los intereses del vecindario, se acuerda ceder la propiedad, sin condición de precio, al Obispado de Madrid-Alcalá”. ●

RAQUEL GONZÁLEZ

## EDITORIAL

*a fin de cuentas*

### ROMPIENDO UNA LANZA POR LOS JÓVENES

No ha habido generación que no haya pensado que sus jóvenes no tienen los mismos valores que sus padres, que son de cristal, unos niños mimados que a comparación de sus progenitores lo tienen todo hecho. Se lo oí a mis padres y lo verbalizan ahora incluso destacados nombres de la política y la cultura actual. Es el arte del egocentrismo. Yo sé, yo puedo, yo hago... y no entendemos nada de nada. Supongo que está en los genes no acabar de comprender a nuestros hijos y es tentador juzgarlos con la misma vara de medir que nos forjó a nosotros. Estamos encantados de conocernos. Somos la leche.

¿NUESTROS JÓVENES SON PEORES PORQUE NO MEMORIZAN LOS REYES GODOS? ¿Y PARA QUÉ? QUIZÁ LOS CASPOSOS Y ANTICUADOS SEAMOS NOSOTROS

Pero parémonos a pensar un poco en este mundo que se nos antoja extraño, al que cada día nos cuesta más adaptarnos, este mundo donde las relaciones se forjan con una pantalla de por medio, donde toda la información está a nuestro alcance, donde han cambiado los paradigmas de casi todo lo que conocíamos. ¿Nuestros jóvenes son peores porque no memorizan

los reyes godos? ¿Y para qué? Quizá los que seamos casposos y anticuados seamos nosotros y lo sea incluso la sociedad que exige modelos caducos que nos funcionaron a nosotros sí, pero que están obsoletos. ¿Vamos a cambiar nosotros el futuro, si ni siquiera entendemos el presente?

Supongo que es ley de vida: fuimos cuestionados cuando éramos jóvenes, seguramente también lo fueron nuestros abuelos, bisabuelos, tatarabuelos. ¿Cualquier tiempo pasado fue mejor? Y el nuestro mejor que ninguno, ¿no? Es hora de poner en valor a la nueva generación que navega en un presente cargado de incertidumbres, que ha vivido una pandemia, varias crisis, la amenaza de una guerra a las puertas de Europa, que ha aprendido a comunicarse y tejer redes en un mundo global, a veces incomprensible.

Los cortos de miras somos nosotros. Porque nuestra misión es educar en valores a nuestros hijos: respeto, solidaridad, fraternidad, amistad, libertad, igualdad... A lo mejor es que hay principios eternos, porque esto ya se elevó a lema en la Revolución Francesa... y de eso hace ya unos pocos años.

Nuestros jóvenes están forjando la sociedad en la que quieren vivir. ¿Que no nos gusta? Hemos tenido nuestra oportunidad para hacerlo mejor... y hacemos aguas por muchos sitios. Pero un apunte de actualidad. Me enorgullece pensar que la sociedad en Getafe sigue siendo de izquierdas: que está más cercana a los partidos que defienden esos valores incombustibles sobre los que creo que se tiene que forjar una sociedad. Es el buen camino. ●

## El Getafe CF y el Ayuntamiento acuerdan la cesión del Coliseum por 40 años

POR R.G.



**Tras años de tira y afloja, de negociaciones y convenios que han estado en entredicho,** el Ayuntamiento de Getafe y el Getafe CF han alcanzado un acuerdo por el que se cederá el Coliseum Alfonso Pérez durante 40 años, con una prórroga de otros 10 años, si ambas partes lo ratifican.

El acuerdo incluye un canon municipal que el club podrá utilizar para realizar las obras de mejora que requiera el estadio para acondicionarlo. El Getafe CF deberá afrontar todas las obras de mantenimiento necesario de la instalación mientras dure esta concesión, así como el coste de los suministros. Junto con el estadio, el Getafe CF mantendrá el uso exclusivo de la Ciudad Deportiva, comprometiéndose al mantenimiento de la Escuela de Fútbol y a reservar al

menos 25 plazas becadas a menores de familias desfavorecidas del municipio. Esta concesión también incluye el local municipal de la Avenida Teresa de Calcuta 8, en el que el club ampliará sus instalaciones de oficinas, de administración y las destinadas a la Fundación del Club. Además, el club deberá aportar anualmente 150.000 euros, que redundarán directamente en las entidades deportivas de la ciudad, bajo los criterios y directrices de la Concejalía de Deportes, para la promoción del deporte base de Getafe en diferentes disciplinas.

Por último, entre los detalles más significativos, se señala la posibilidad de que el estadio pueda contar con patrocinio publicitario, siempre que se mantenga la denominación Coliseum. El Ayuntamiento velará para que en caso de una nueva denominación publicitaria, esta no sea contraria al interés general, sin perjudicar la imagen del municipio manteniendo el espíritu y valores deportivos, de igualdad y diversidad. ●

## Getafe incorporará 15 nuevos policías locales

POR R.G.

**El Ayuntamiento de Getafe incorporará a 12 nuevos agentes de Policía Local,** cuya convocatoria se está ultimando para publicarse en las próximas semanas. Se trata de un nuevo refuerzo de agentes que sigue la línea del Gobierno Municipal para fortalecer la plantilla y seguir apostando por la seguridad preventiva en la ciudad. Además, también está abierto un proceso de selección

para incorporar a otros 3 policías locales a través de plazas de movilidad, ya publicado en el BOE que aumentará la actual plantilla hasta los 254 agentes.

### 7 vehículos híbridos

Además, otros 7 nuevos vehículos SUV híbridos se incorporarán al parque móvil de la Policía Local. Como se recordará, el cuerpo cuenta desde este mismo año con 3 nuevos vehículos híbridos, así como 2 Ford Ranger 4x4. Se trata de vehículos con un completo equipamiento, como desfibriladores, además de todo el específico para las funciones de patrullaje de la Policía Local, así como los elementos de señalización acústica y visual. ●

## El Canal invertirá 82 millones en Getafe en la próxima década

POR R.G.

**El Ayuntamiento de Getafe y el Canal de Isabel II, han llegado a un acuerdo de mejoras y renovación** de la red pública municipal de alcantarillado, por el que se llevará a cabo el Plan Sanea, con distintas actualizaciones en la próxima década e inversiones de más de 82 millones de euros.

Con estas obras, además de la renovación y mejora de la red, se podrán solucionar situaciones de inundación por lluvias intensas en diferentes zonas de la ciudad, alguna de las cuales afecta directamente a viviendas particulares de vecinas y vecinos, los colectores de la avenida

de la Libertad, paseo de la Estación entre las vías del tren en el entorno de El Rosón, los grandes colectores bajo la A-4 y la M-50, o en Perales del Río bajo la M-301 y en el Arroyo de la Bulera. Está previsto que se desarrollen 40 actuaciones en todos los barrios y áreas industriales del municipio. Estas obras irán desde los 32.400 euros en el proyecto más modesto, hasta los 16.300.000 de euros en el entorno del Arroyo Culebro y Tecnogetafe. En este caso se construirá un nuevo estanque de tormentas, de 35.000 m3 de volumen útil, para regulación de vertido pluvial al Arroyo Culebro. ●

## Se comienza a trabajar en la implantación de una Zona de Bajas Emisiones

POR R.G.

**Con el objetivo de que sea participada y pueda sufrir cambios en su puesta en marcha,** Getafe ha iniciado los trámites y estudios para implantar una Zona de Bajas Emisiones, que será obligatoria para las ciudades de más de 50.000 habitantes el próximo año. Para su implantación se cuenta con más de 2,5 millones procedentes de fondos europeos. Desde el Consistorio se insiste en que “la regulación de la movilidad no será inmediata, y una vez iniciada se realizará de forma gradual, participada y evaluable”. Y por ello están realizando consultas a diferentes sectores de la población.

El Ayuntamiento ya avanza que esta nueva Zona de Bajas Emisiones no supondrá restricciones para los vecinos residentes en la misma y personas por ellos autorizados, independientemente del vehículo que tengan. Además se garantiza la entrada a vehículos no empadronados con etiquetas ambientales menos contaminantes como Cero, Eco y C, así como el paso a todos aquellos vehículos cuyo destino sea un aparcamiento público o privado. De la misma forma se garantiza la movilidad a aquellos comerciantes, hosteleros, servicios y galerías comerciales, con negocios en la ZBE, así como a aquellos otros vehículos que deseen autorizar. Las zonas de carga y descarga para vehículos comerciales continuarán funcionando a día de hoy en las mismas condiciones y horario.

Los taxis también podrán acceder sin restricciones, mientras que los vehículos VTC solo podrán hacerlo con distintivo y siempre que cuenten con un servicio previamente contratado en esta zona. De la misma forma podrán acceder solo las autoescuelas de Getafe, y aquellos vehículos que acudan a un taller de reparación. ●

## 445 vecinos siguen aprendiendo con la Educación de Adultos

POR R.G.

**Ha comenzado un nuevo curso de Educación de Adultos con 445 alumnos** del municipio que siguen sus enseñanzas. Curso a curso, el número de personas interesadas en mantener una formación a lo largo de su vida va en aumento, y en Getafe pueden hacerlo a partir de los 18 años, en todos los centros cívicos.

Este mes de octubre han entrado en funcionamiento 39 grupos, donde se contempla desde la Formación Básica de Educación de Personas Adultas, en distintos niveles, 1, 2, 3,

Avance Cultural y Extensión Cultural. Otros grupos han surgido de la demanda y necesidades que se detectan en cada barrio, por lo que en Getafe se puede encontrar en distintos niveles desde oferta de iniciación a la lengua inglesa, hasta español para extranjeros.

Por otro lado, como desarrollo del proyecto de Animación a la Lectura que desde este servicio también se realiza, cuentan con cinco clubes de lectura distribuidos en los centros cívicos de Getafe y en el Centro de Poesía José Hierro. ●

### 43 proyectos para el Fondo de Industria 2022

En esta edición han vuelto a participar 12 áreas industriales que han presentado 43 proyectos para modernizar los servicios de que disponen, sus equipamientos, infraestructuras y zonas comunes. Se está trabajando estrechamente en la mejora de la eficiencia energética de estos espacios y de sus empresas, así como en la creación de proyectos para los Fondos Europeos.

### 29 subvenciones para ascensores

Getafe ha concedido 29 subvenciones en 2022 para la instalación de ascensores y ya suman 154 desde 2015, fecha desde la que se han invertido 2 millones de euros en subvenciones. Las comunidades reciben hasta 9.500 euros o el 25% de la ejecución de la obra, bonificando también las tasas de ocupación de vía pública para ascensores que se instalan en la calle.

### Se incrementa el presupuesto para el Teatro de la calle Madrid

La Junta de Gobierno del Ayuntamiento de Getafe ha aprobado los pliegos para la licitación de las obras para finalizar el Teatro de la Calle Madrid, con un incremento del presupuesto total hasta los 3.206.000 euros, para hacer frente a la subida de precios de los materiales derivada de la guerra de Ucrania. Está previsto que los trabajos, una vez se adjudiquen, cuenten con un plazo de ejecución de 12 meses.

### Getafe participa en un proyecto europeo para la distribución no contaminante

Getafe será un centro de prueba para la puesta en marcha de un sistema de reparto ‘última milla’ con ciclos de carga, junto con otras ciudades europeas como Estambul, Hamburgo, Nantes, Tallin, Gante, Sarajevo y Logroño. El proyecto será financiado con fondos de la Unión Europea para el desarrollo de un sistema de distribución y entrega de mercancías en el último trayecto urbano, que reduzca las emisiones de carbono. ●

## FOTONOTICIA



### CORRIENDO CONTRA EL CÁNCER

Alrededor de 700 atletas recorrieron los 5 kilómetros solidarios de la II Carrera Getafe en Marcha Contra el Cáncer que se celebró por las calles del barrio de El Bercial. Una iniciativa social y solidaria que cada año suma más gente. ●

## Getafe pide desbloquear los accesos al barrio de Los Molinos

POR R.G.



**Tres meses de retraso lleva ya la apertura del nuevo acceso construido en Los Molinos hacia la calle Torneros.** La alcaldesa de Getafe, Sara Hernández, ha remitido una nueva carta al presidente del Consorcio Urbanístico Los Molinos-Buenavista y viceconsejero de Vivienda y Ordenación del Territorio de la Comunidad de Madrid, José María García, pidiendo que desbloquee los accesos al barrio de Los Molinos. En concreto se refiere en primer lugar a un acceso ya construido a la calle Torneros, desde la calle Bachiller Alonso López, cuya obra no se ha podido

receptor después de tres meses. Pide también la alcaldesa en su carta, que se realicen las tramitaciones de planeamiento, y los acuerdos del Consejo de Administración del Consorcio, para redactar el proyecto y ejecutar las obras de acceso del barrio de Los Molinos a la carretera regional M-45. Ha explicado Hernández que “en todas y cada una de las reuniones que el Ayuntamiento mantiene con los vecinos del barrio, surge una demanda constante para que se ejecuten las obras de conexión a la M-45, por lo que pedimos conocer el estado del estudio de tráfico que el Consejo de Administración iba a realizar, tal como aprobó el pasado mes de julio, con el voto favorable de Getafe y la abstención de la Comunidad de Madrid, así como de las acciones realizadas por la Comunidad de Madrid hasta el momento”. Getafe lleva reclamando este acceso desde el año 2015. ●

## Getafe ayudará a pagar el alquiler de comercios, hosteleros y galerías

POR R.G.

**GISA ha abierto una nueva línea de ayudas al alquiler** para comerciantes, hosteleros, servicios y galerías. Las asociaciones ACOEG, AJE, EMA y representantes de las galerías comerciales, han colaborado en el diseño de esta nueva línea de ayudas por las que durante los próximos 12 meses se pagará parte del alquiler de los negocios considerados pequeños y medianos, de hasta 10 trabajadores y con una superficie de atención al público no superior a los 150m<sup>2</sup>. Las ayudas que ofrece GISA se establecen por tramo, beneficiando más a aquellos comercios, hosteleros y puestos en galerías más pequeños: para un alquiler mensual de hasta 1.000 euros, se darán 225 euros al mes; desde 1.001 hasta los 1.500 euros, se ofrecerán 200 euros

mensuales; y para el tramo de 1.501 a 2.500 euros, se entregarán 175 euros cada mes. Getafe ha anunciado además otra línea de ayudas, a partir del 2 de noviembre, para la mejora de la eficiencia energética y reducción de las facturas en locales comerciales. En concreto servirán para la instalación de puertas automáticas; cambio de luces; sustitución de ventanas; compra de aires acondicionados; renovación de cámaras frigoríficas, etcétera. Además, por tercer año consecutivo el Ayuntamiento no cobrará el impuesto de terrazas a los hosteleros de la ciudad, valorado en 400.000 euros. De esta manera, un total de 1.200.000 euros se han quedado en los bolsillos de los hosteleros en los 3 últimos años. ●

## Se recogen firmas para convertir en vía urbana la M-406

POR R.G.

**Ante la falta de respuesta de la Comunidad de Madrid,** se ha iniciado una recogida de firmas para solicitar la conversión de la M-406 en vía urbana, que permitiría mejorar la movilidad en El Bercial, San Isidro, Juan de la Cierva, Los Molinos y Sector III. Esta iniciativa supondría la creación de dos nuevos bulevares: desde Leganés hasta el centro y desde la A-4 hasta el Sector III. De esta forma, se crearían nuevos itinerarios peatonales con aceras, zonas verdes y mobiliario urbano, además de reducir la velocidad de los vehículos, el ruido y la contaminación. Como explica la alcaldesa, Sara Hernández, “Getafe trabaja hacia un futuro más amable con los vecinos para que disfruten a diario de la ciudad, en ese contexto la M-406 actual supone un obstáculo para la movilidad entre barrios, desaprovechando las potencialidades que

ofrece el espacio”. Los vecinos pueden apoyar la propuesta de forma online a través del portal municipal [participa.getafe.es](http://participa.getafe.es) desde el lunes 17 de octubre, o de forma presencial mediante firma a través de los Centros Cívicos y las entidades vecinales que deseen participar. Esta transformación tiene especial incidencia en la creación del nuevo barrio en el ACAR, que genera una oportunidad de mejora de la movilidad también para los vecinos de Juan de la Cierva. El Gobierno municipal va a unir la avenida Aragón con la avenida John Lennon, con nuevas zonas verdes y espacios peatonales, reduciendo además el tráfico de entrada a la ciudad en el entorno de la Base Aérea. Otra de las zonas más significativas es el entorno del Hospital y el barrio de El Bercial, que mejoraría la movilidad precisamente hacia las Urgencias del centro sanitario y el parque de bomberos con una nueva rotonda. También se podría eliminar la actual pasarela que dificulta la movilidad y regular el paso de peatones con semáforos. También serviría para la futura vía de conexión con Buenavista, que

la Comunidad de Madrid solo ha planteado en un sentido de circulación, pudiendo ser por tanto de dos. Otro de los barrios más beneficiados sería San Isidro, que podría disfrutar de un tráfico más calmado y por tanto con menos ruido en el entorno de la Base Aérea, permitiendo además la creación de nuevos aparcamientos, tan necesarios en una de las zonas más antiguas de la ciudad. En lo que respecta a Los Molinos, en la zona del área industrial de Los Ángeles, se podrán crear nuevos itinerarios de movilidad con una rotonda que descongestione tanto el tráfico hacia el barrio como hacia el resto de áreas industriales, además de facilitar la movilidad peatonal con nuevas aceras. ●



## ALEF crea un 'Campus virtual' municipal de formación para el empleo

POR R.G.

**La Agencia Local de Empleo y Formación, pone en marcha el 'Campus virtual ALEF'**, una plataforma de cursos gratuitos para mejorar las competencias profesionales de las personas trabajadoras tanto ocupadas como desempleadas, que impulsa la empleabilidad y la promoción profesional en nuestro municipio. Para poder realizar alguno de los cursos es necesario ser mayor de 16 años y estar empadronado en Getafe. Se trata de una herramienta de aprendizaje online de fácil manejo, intuitiva y que incluye numerosos instrumentos; como guía didáctica; ejercicios; casos prácticos; asistencia técnica y soporte docente con profesionales especializados en cada materia. El 'Campus Virtual ALEF' se estrena con una oferta de 92 cursos oficiales del Servicio de Empleo Público Estatal (SEPE), pero que se ampliarán próximamente. Permite además, aunar la formación y conciliar vida profesional y personal ya que cada participante va marcando su ritmo de estudio en función de su situación. Ofrece una formación disponible 24 horas, los 7 días de la semana, accesible desde cualquier dispositivo, con contenidos interactivos en base a conocimientos, destrezas y habilidades. ●

El 'Campus Virtual ALEF' se estrena con una oferta de 92 cursos oficiales del Servicio de Empleo Público Estatal (SEPE), pero que se ampliarán próximamente. Permite además, aunar la formación y conciliar vida profesional y personal ya que cada participante va marcando su ritmo de estudio en función de su situación. Ofrece una formación disponible 24 horas, los 7 días de la semana, accesible desde cualquier dispositivo, con contenidos interactivos en base a conocimientos, destrezas y habilidades. ●

## 600 familias reducen su factura gracias a la Oficina de Hogares Saludables

POR R.G.

**La Oficina Municipal de Hogares Saludables,** ha atendido en el tiempo que lleva en marcha a 600 familias de la ciudad, que han realizado consultas sobre cómo mejorar la eficiencia energética y las condiciones de vida de su hogar. Tras su paso por este innovador servicio municipal, los vecinos han logrado un ahorro energético de un 20% a un 30% en su factura energética. La oficina, englobada dentro de la estrategia municipal de apuesta por la eficiencia energética de la viviendas de Getafe, presta asesoramiento en materia de facturas, orientación y trámites de bono social, respondiendo a las necesidades en materia de eficiencia y asesoramiento energético, como un servicio público fundamental de cara a afrontar la situación de actual en el ámbito energético, pero también con perspectiva de futuro. Esta oficina municipal está situada en la plaza Obispo Felipe Scio Riaza 2 y atiende de lunes a viernes de 9.30 a 14.00 horas y de 15.30 a 18.00 horas. ●

## FOTONOTICIA



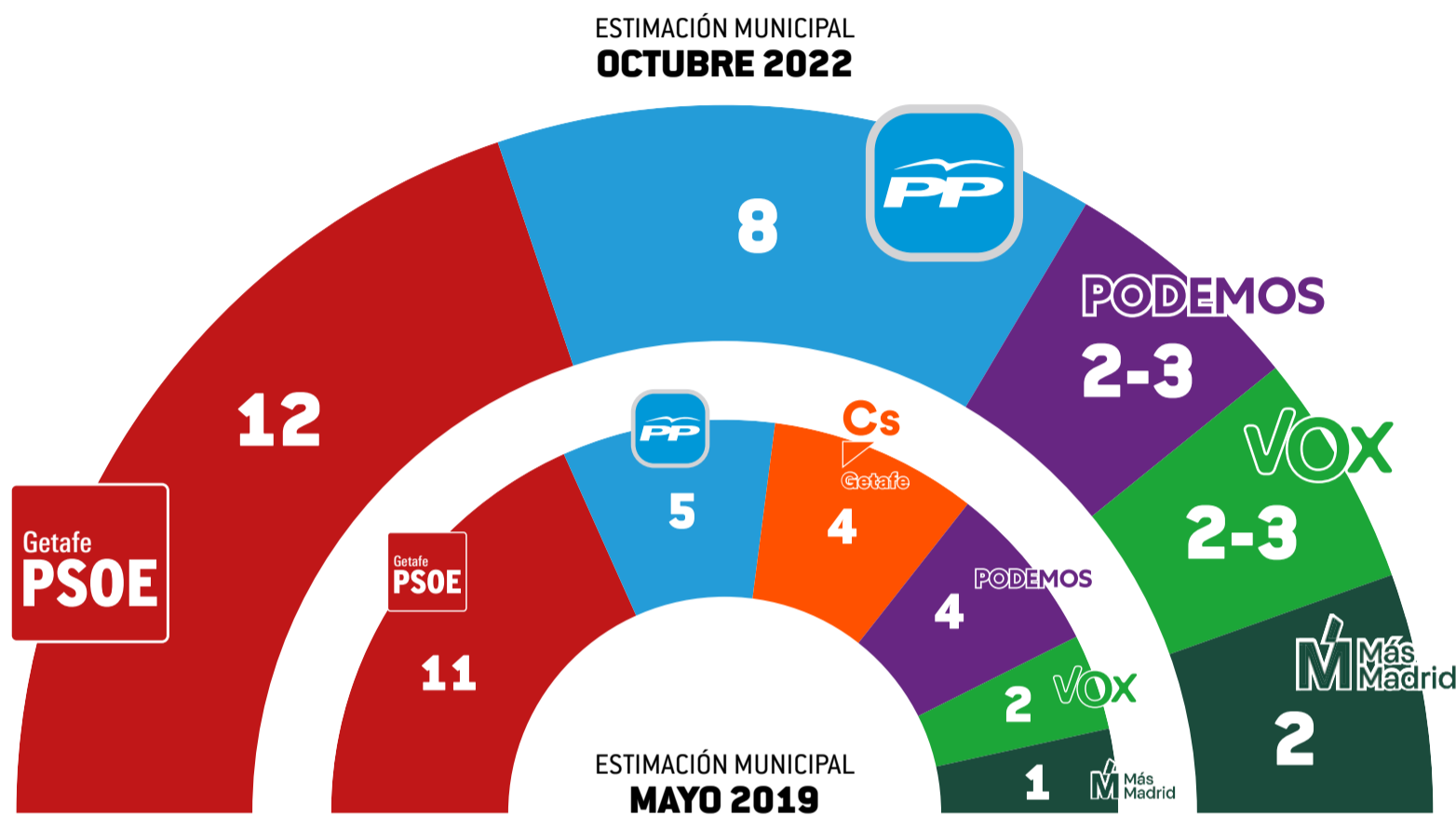
### PEDRO SÁNCHEZ VUELVE A GETAFE

Acudía a un acto de partido en el polideportivo Juan de la Cierva, pero antes, el presidente del Gobierno, Pedro Sánchez, se dio un paseo por el municipio, visitando el mercadillo solidario de la discapacidad o conociendo de primera mano alguna de las iniciativas emprendedoras del municipio. No faltaron las fotos, los abrazos, las anécdotas en un paseo improvisado que fue bien recibido por los vecinos de Getafe. ●

SEGÚN LA ENCUESTA DE GAD 3, EL PP NO PASA DE LOS 8 CONCEJALES, PODEMOS SERÍA TERCERA FUERZA, SEGUIDO POR VOX CON HORQUILLAS ENTRE 2 Y 3 EDILES; MÁS MADRID SE QUEDA CON 2

# El PSOE conquista el duodécimo concejal y sumaría más que las derechas juntas

POR RAQUEL GONZÁLEZ



guran al partido de ultraderecha Vox, que apenas supera el 9% de apoyo. El último partido que entraría en el Pleno municipal sería Más Madrid que retrocede levemente respecto a la encuesta de enero pero que aún así consolida los 2 ediles.

#### Pactos de Gobierno

De confirmarse estos resultados, el PSOE podría gobernar como lista más votada, ya que la suma de las derechas, PP y Vox, en su mejor horquilla (11) no superaría a los socialistas. El partido de Sara Hernández, por su parte podría sumar mayoría absoluta reeditando el pacto de Gobierno, que además es bien valorado por los electores, junto a Podemos; o tendría la alternativa de pactar con Más Madrid. ●

**LA ENCUESTA DE GAD3 A LA QUE HA TENIDO ACCESO GETAFE CAPITAL RATIFICA EL ASENTAMIENTO DE LA IZQUIERDA,** que sumaría al menos 16 concejales, con el PSOE afianzando el concejal número 12 que ya apuntaba la anterior encuesta de enero. Podemos quedaría por delante de Más Madrid (2 ediles) y podría conseguir 3 concejales; el PP se estanca en los 8, mientras VOX sería la cuarta fuerza sumando también entre 2 y 3 asientos.

**El PSOE ganaría las próximas elecciones municipales y mejoraría los resultados que tiene en la actualidad,** consolidando el concejal número 12 que ya apuntaba la encuesta del pasado mes de enero. Esta es la primera conclusión que se extrae del sondeo encargado a GAD 3 por el grupo municipal socialista de Getafe y que se realizó entre el 5 y el 6 de octubre. Con una muestra de 800 personas, la consultora anticipa el triunfo de Sara Hernández al frente del partido socialista de Getafe, con un porcentaje de voto del 38,3%, más de tres puntos por encima de lo obtenido en las elecciones de mayo de 2019. El Partido Popular sería la segun-

da fuerza más votada, pero muy lejos del PSOE, a 11,5 puntos de distancia. Absorbe ya definitivamente a Ciudadanos aunque se queda por debajo de la suma actual de ediles que tienen en el Pleno: el PP pasaría de 5 a 8, mientras que Ciudadanos caería de ser el tercer partido más votado y conseguir 4 ediles a desaparecer, con apenas una estimación de 1,9% de los votos, muy lejos del 5% necesario para entrar en el reparto. En cualquier caso, el PP se queda con un porcentaje de voto del 26,8%, a casi 11,5 puntos de distancia del PSOE.

Esa tercera posición la ganaría Podemos, que conseguiría un 9,9% de los apoyos y entre 2 y 3 concejales, los mismos que le au-

	ESTIMACIÓN MUNICIPAL - GETAFE					
	Mayo 2019		Enero 2022		Octubre 2022	
	%	Esc.	%	Esc.	%	Esc.
PSOE	35,2	11	37,8	11-12	38,3	12
PP	16,1	5	25,6	7-8	26,8	8
Cs	15,7	4	3,3		1,9	
Podemos	12,6	4	9,5	3	9,9	2-3
Vox	6,5	2	8,9	2-3	9,1	2-3
Más Madrid Getafe	5,5	1	9,1	2-3	8,9	2
Otro	7,7		5,1		4,5	
En blanco	0,7		0,7		0,6	
Total	100	27	100	27	100	27

#### FICHA TÉCNICA

EMPRESA: GAD3  
UNIVERSO: residentes en Getafe con derecho a voto  
ÁMBITO: municipal  
CUOTAS: por sexo, edad y ámbito geográfico en función del censo electoral

(INE)

#### METODOLOGÍA:

PROCEDIMIENTO DE RECOGIDA DE LA INFORMACIÓN: Entrevista telefónica asistida por ordenador (CATI)

TAMAÑO DE LA MUESTRA: 800 entrevistas (401 a fijos y 399 a móviles)

#### ERROR MUESTRAL

±3,5% (n= 800), para un grado de confianza del 95,5% (dos sigmas) y en la hipótesis más desfavorable de P=0=0,5 en el supuesto de muestreo aleatorio simple

DURACIÓN DE LA ENTREVISTA: 4-5 minutos

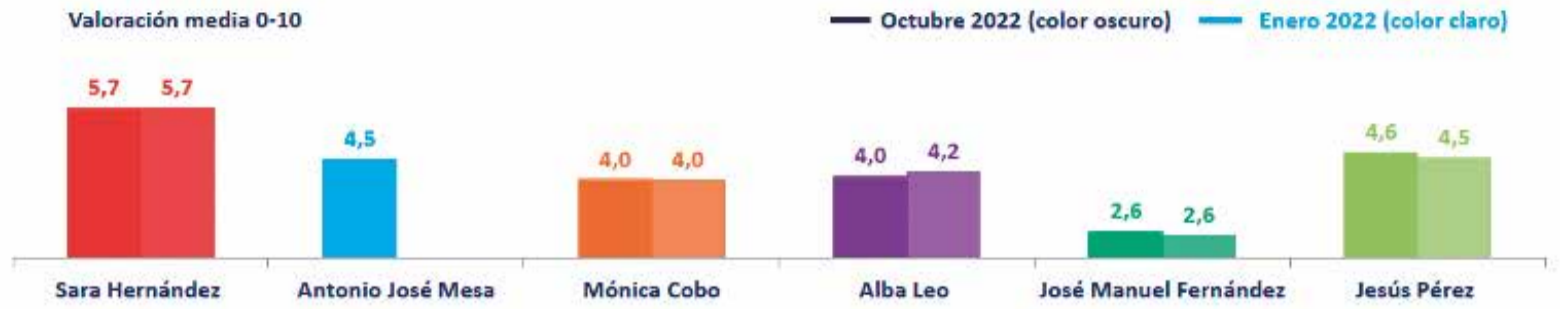
FECHAS DEL TRABAJO DE CAMPO: del 5 al 6 de octubre de 2022

### LA OFERTA DE OCIO Y DEPORTE, LO MÁS VALORADO

Un 65,3% de los vecinos manifiesta que está muy o bastante satisfecho con la situación del municipio. Un 12,2% se sitúa en la puntuación máxima. Por el contrario, hay un 29% de vecinos que está poco satisfecho, y un 5,1% cuya respuesta es nada satisfecho.

En la encuesta realizada a los 800 vecinos del municipio, se valora muy positivamente la oferta de ocio y deporte de la ciudad y así lo destaca un 65,6%. El saldo positivo entre quien aprueba la gestión en esta materia y quien la desaprueba es de 42,7 puntos. La gestión del espacio público (plazas, jardines y parques) supera también el filtro del 61,9% de los vecinos que la aprueban; el 56,2% también opina positivamente sobre las áreas infantiles. Las políticas sociales en mayores, juventud o colectivos vulnerables aprueban para el 55% de los vecinos y las políticas de empleo y desarrollo económico se llevan el aprobado del 40%. Todos los aspectos, especialmente este último, han mejorado respecto a la encuesta realizada por esta misma consultora en enero de 2022.

### VALORACIÓN DE LÍDERES MUNICIPALES



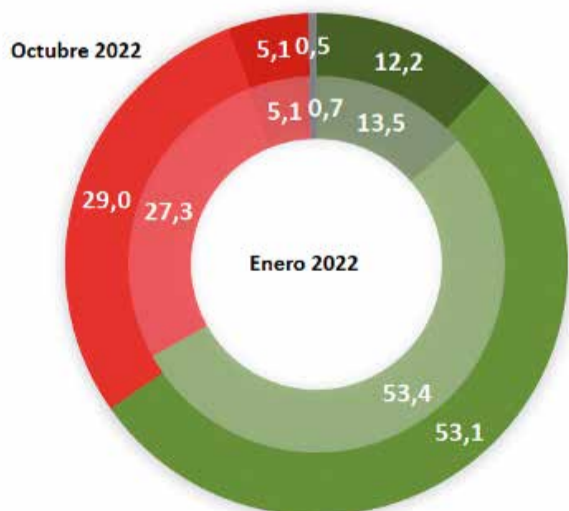
Sara Hernández, con la ciudad de Getafe de fondo. Foto: Pablo Cabellos.

### SARA HERNÁNDEZ, LA ÚNICA CABEZA DE LISTA QUE APRUEBA

Sara Hernández es conocida y valorada. La alcaldesa de Getafe y candidata por el partido socialista es la única que aprueba en la valoración que hacen los vecinos del municipio de los cabeza de lista a las municipales de mayo de 2023. En esta lista por primera vez se pregunta por Antonio José Mesa, el candidato popular, que suspende con un 4,5 de puntuación, una décima más obtiene el líder de Más Madrid Compromiso con Getafe, Jesús Pérez, con un 4,6. Ya por debajo se quedarían Alba Leo (Podemos) y Mónica Cobo (Ciudadanos) con un 4 de puntuación sobre los 10 posibles. Como ya es habitual, en última posición el cabeza de lista de Vox, José Manuel Fernández Testa que es además el líder más desconocido entre los vecinos.

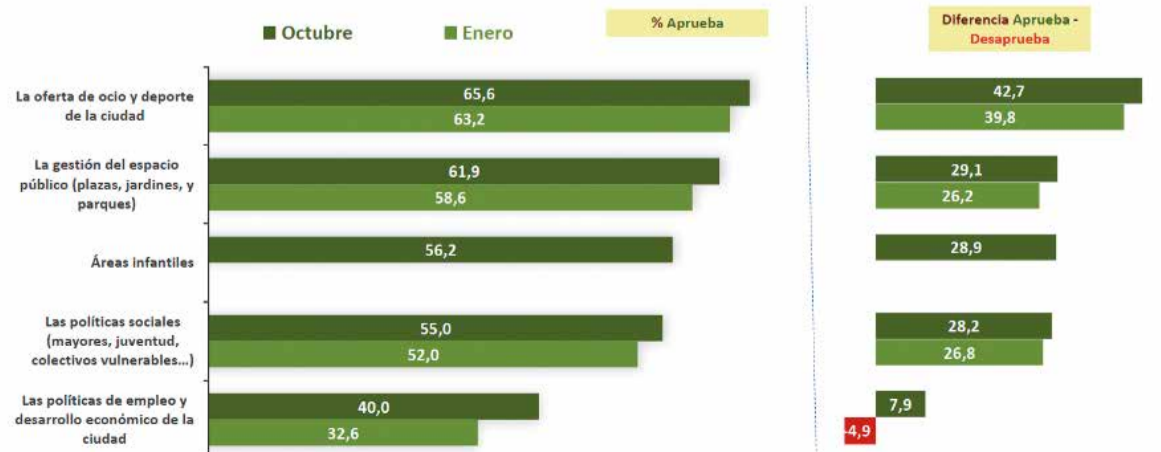
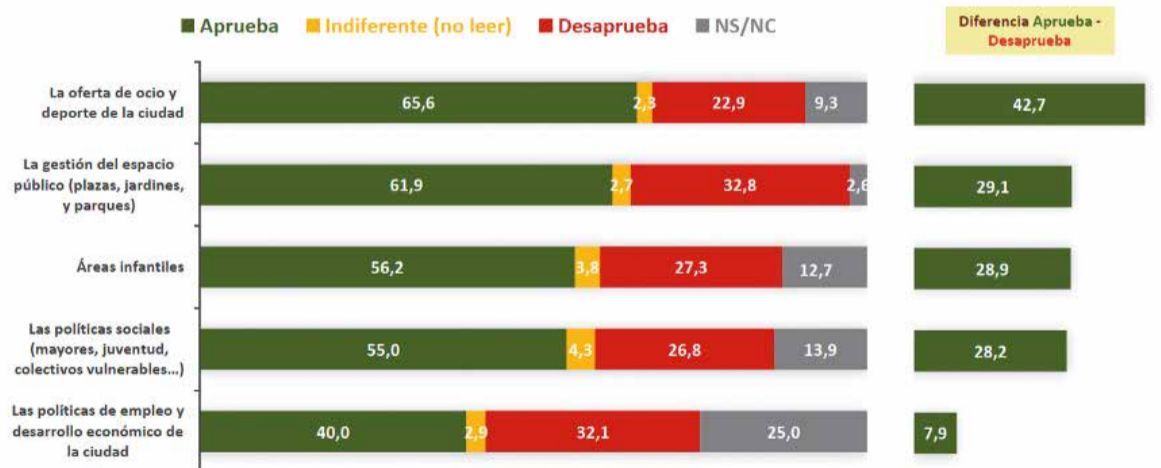
### SATISFACCIÓN CON LA SITUACIÓN DEL MUNICIPIO

Mucho Bastante Poco Nada NS/NC



% Mucho + Bastante	Octubre	Enero	Diferencia
	65,3	66,9	-1,6

### SATISFACCIÓN CON LA GESTIÓN DEL GOBIERNO MUNICIPAL



FIDERE RECHAZA NEGOCIAR EN GRUPO Y LOS VECINOS MANTIENEN EL PULSO, PAGANDO LAS CUOTAS ANTIGUAS DE ALQUILER

# La lucha de los vecinos de Buenavista contra un fondo buitre

POR RAQUEL GONZÁLEZ

**PELEAN CONTRA EL TIEMPO, CONTRA UN ENEMIGO CUASI INVISIBLE QUE TIENE NOMBRE PERO NO CARA,** un fondo buitre

para el que ellos son números a los que dividir. Pero los vecinos atrapados por Fidere en Buenavista, quieren seguir peleando. Mientras quede una oportunidad.

**“Ya estamos sin contrato”.**

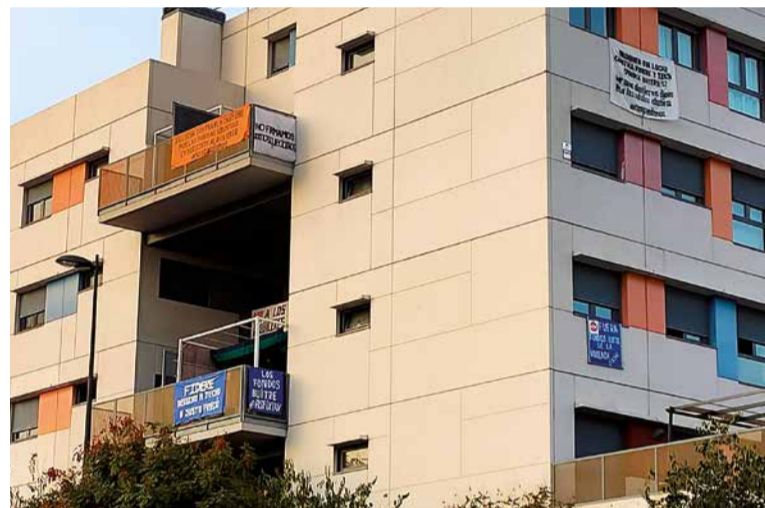
**Es un hecho.** El 3 de octubre llegó y los vecinos dependientes del contrato de alquiler que habían firmado en sus viviendas de Buenavista con Fidere, han visto como caducaba la protección pública de sus viviendas que en apenas 10 años ha perdido esa condición y también el contrato de alquiler con opción a compra que tenían aparejado. Ante ellos se abre un periodo de incertidumbre donde una gran parte de ellos han apostado por



luchar. “Hemos realizado la transferencia del alquiler que teníamos firmado hasta el momento, y no se nos ha devuelto”. Teresa Mesón,

una de las afectadas por la sociedad cotizada de Blackstone, el mayor inversor extranjero en el ladrillo español, quiere mantener la esperanza. Desde 2014 vive en esta urbanización de Buenavista, con un contrato de 315 euros por un estudio de 40 metros cuadrados. Aparte le han cobrado en este tiempo otros 100 en concepto de comunidad, IBI e IVA. Su sorpresa llegó con el borrador de la nueva oferta que le hicieron para continuar en el piso: 620 euros más gastos. En total el alquiler le supondría más de 700. Una subida que supera el 100%. Por un piso que apenas tiene una habitación. Inasumible. “El mío es un

Alcorcón, Vallecas, Torrejón, Aranjuez...”. No estaban solos y consiguieron hacer valer la condición de pisos de protección oficial con la que habían firmado esos alquileres. Con una salvedad. “Desapareció la opción a compra”. Solo les dejaron una oportunidad: cuando finalizara la protección, podrían adquirirla en una ventana de tiempo de un mes: entre el 4 de octubre y el 4 de noviembre de este año. “El precio que me han marcado ronda los 167.000 euros”, lamenta Teresa. Y de la posibilidad de que compute parte del alquiler pagado, nada de nada. “Encima pretenden cobrarnos el IVA como si fuera vivienda nueva”.



han ido. Y otros han firmado”. Las amenazas veladas (o no tanto) y la tensión de saber que estás sobre la cuerda floja destroza voluntades. Fidere lo sabe, y por eso también se niega a negociar en grupo.

Han acudido a todas las instancias que han podido. A la Comunidad de Madrid reclamándoles que den una solución a unas viviendas que hace apenas unos días eran de protección; al Ayuntamiento, que les ha puesto a disposición asesoramiento legal. Saben de la reunión mantenida por la alcaldesa con Fidere que únicamente se negociará individualmente las situaciones de vulnerabilidad. ¿Qué significa eso para ellos? “Muchas familias se van a convertir en vulnerables de aplicarse sus condiciones”.

De momento, los que aún se mantienen firmes luchando, han optado por la recomendaciones que les han dado en el Sindicato del Alquiler: seguir pagando la cuota que tenían marcada para que no se les pueda considerar morosos y tratar de buscar una salida negociada. “Podemos asumir subidas acordes con el IPC actual”, pero la oferta que han recibido es desproporcionada. Convocaron una concentración a las puertas del ayuntamiento. Y seguirán luchando. ●

**Divide y vencerás**

Fidere lleva hasta el extremo su política de división. Ningún contrato es igual, ninguna oferta es homogénea. Cada vecino ha recibido un borrador diferente. Unos han tenido una subida del 40%, otros del 100%; a unos se le ofrece bonificar el IBI durante dos años, a otros les regalan el sexto mes del alquiler... el objetivo es minar las posibilidades de una estrategia conjunta. “Es a lo que están acostumbrados. Y muchos han tirado la toalla y se



## Concentración contra Corrugados para pedir que se suspenda la autorización con la que opera

POR R.G.



**La gota que colmó el vaso (una más)** para los vecinos es la constatación de que en el patio y las ventanas del CEIP Miguel de Cervantes de Los Molinos hay

partículas férricas por todos los sitios, que temen puedan ser perjudiciales para los niños y que creen que provienen de Corrugados. “Lo que hemos encontrado nos ha dejado sin palabras”, aseguraban desde la Plataforma de Afectados por Corrugados. Con esta nueva noticia se desplazaron a la Consejería de Medioambiente de la Comunidad de Madrid, para tratar de frenar la renovación de la Autorización Ambiental Integrada que permite a la factoría seguir trabajando y que han incumplido reiterada-

mente. “Hay dos informes técnicos independientes, y recientes, que confirman que la actividad de Corrugados es ilegal. Hay una

sentencia de 2017 exigiendo cambios a la fundición, y hay decenas de fotos y vídeos que demuestran que la acería está incumpliendo



cada día en emisiones tóxicas y ruido”, denuncian los vecinos. “Nos parece inasumible que la Consejería lleve meses negándonos las mediciones técnicas que hacen en la fábrica y que no nos conteste a ninguno de los correos que les enviamos con las pruebas que evidencian los incumplimientos diarios que estamos soportando”.

A pesar de la lluvia, acudieron a las puertas de la Consejería, acompañados de miembros del Gobierno local de PSOE y Podemos y también de diputados regionales, así como de Más Madrid. Desde la Comunidad, silencio como respuesta. Desde la empresa, niegan que sus emisiones sean cancerígenas. Y mientras tanto siguen los ruidos y los olores. ●





LA REAPERTURA DE ESTE SERVICIO, DESMANTELANDO EL QUE EXISTÍA PREVIO A LA PANDEMIA, HACE TEMER POR LA ATENCIÓN PRIMARIA

## La Comunidad 'tiene un plan' para las urgencias extrahospitalarias

POR RAQUEL GONZÁLEZ

**SUAP, SAR, PAC... entre una lluvia de acrónimos con la que nos están inundando durante estos días,** el hartazgo de sanitarios y pacientes que ven cómo la Consejería de Sanidad va dando tumbos con un plan que genera incertidumbre entre los trabajadores, y termina por desmantelar un sistema, el de las urgencias extrahospitalarias previas a la pandemia, que funcionaba. El nuevo plan, presentado sin consenso y sin participación de los afectados, nace sin presupuesto, moviendo personal de servicios ya asentados y apostando por la "voluntariedad".

### SUAP cerrados hace más de 2 años

Hay que comenzar por el principio: aclarando términos que enrarecen la conversación sobre el tema. Los SUAP (Servicios de Urgencias de Atención Primaria) sumaban 37 antes de que el coronavirus entrara en nuestras vidas. La catástrofe sanitaria que supuso trajo también decisiones que a día de hoy no se han revertido, como cerrar estos espacios; uno de ellos, el que daba servicio a los vecinos de Getafe en el Centro de Especialidades de Los Ángeles. Esto fue hace dos años y medio.

Esos espacios funcionaban "con un celador, una enfermera y dos médicos los días de diario; los fi-



**LA PRESIÓN SOCIAL EN LAS CALLES HA HECHO QUE LA CONSEJERÍA DE SANIDAD SE REPLANTEE SU DECISIÓN Y REABRIRÁ LAS URGENCIAS EXTRAHOSPITALARIAS. ¿Pero cómo?** Entre acrónimos, anuncios y protestas en la calle, ¿qué se esconde en el anuncio de la apertura de Centros de Salud 24 horas?

nes de semana había un refuerzo de médico, enfermera y celador", explica Esther Herranz, enfermera en este servicio y desde hace meses 'aparcada' en el Hospital Isabel Zendal cubriendo una campaña de vacunación que actualmente es residual. "Desde que cerraron nos han tenido peregrinando por donde han querido". Igual que Isabel Toribio, celadora. Ninguna de las dos tiene claro cuál es su futuro, con el anuncio de la reapertura de las urgencias extrahospitalarias. Durante semanas han conocido las noticias por la prensa "no había

nada por escrito". Y lo que les llegaba cada vez les iba inquietando más.

### Los SAR desaparecen

Otro servicio que también desaparece y se integra dentro de la nueva propuesta que hace la Consejería es el Servicio de Atención Rural (SAR), unas urgencias para los pueblos y pequeños núcleos de población como Perales del Río, que funcionaban de 9 de la noche a 8 de la mañana y los fines de semana y festivos durante 24 horas. Esos sí se han mantenido operativos durante

la pandemia. Ahora la propuesta es abrir 80 Puntos de Atención Continuada (PAC), aunque en el anuncio hecho por la Consejería de Sanidad pasaran a llamarse Centros de Salud 24 horas.

"La información que tenemos es que ahora quieren abrirlos con un celador, una enfermera y un médico". Ya es más de lo que aventuraron este verano, donde se hablaba de que ni siquiera habría médicos. Y además la propuesta es "abrir a las 5 de la tarde", cuando aún hay

y recuperar lo queda del personal del SUAP, ampliando además los horarios de atención. ¿Eso cómo se hace? "Piden voluntarios". Y si no se cubren, ya están anticipando que habrá turnos obligatorios. "Luego nos echarán la culpa de que no queremos trabajar", pero Esther defiende que no es digno e incluso peligroso para el ciudadano hacer un turno completo y luego tener que doblar de noche. "Nos pueden llevar a trabajar 48 horas a la semana". ¿Quién pierde en todo esto? Isabel también lo tiene claro: "El ciudadano, que va a ver cómo empeora el servicio". Si antes no daban abasto, las perspectivas no son nada halagüeñas.

### Trabajadores maltratados

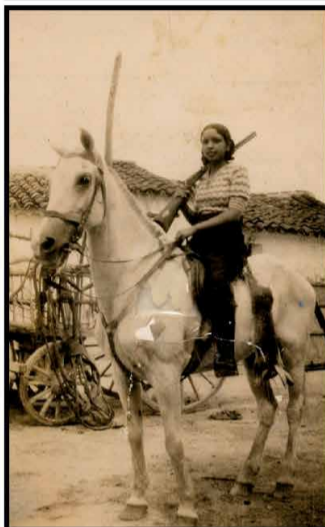
Ambas se sienten maltratadas por la administración. Sin posibilidad de planificar vacaciones, fines de semana, expuestas a cambios de jornada y de destino de un día para otro. Da igual que seas interina o tengas tu puesto fijo como le ocurre a Esther, la improvisación afecta a todo el personal. La previsión es reabrir las urgencias antes de fin de mes... y aún no se lo han comunicado al personal. Ambas están cansadas, decepcionadas, exhaustas.

Y por debajo, lamentan que se esté asistiendo al desmantelamiento de la Atención Primaria. No hay otra explicación para que pretendan abrir estos servicios a las 17 horas, cuando los centros de salud aún dan servicio. Es un paso más. "Nos venden que se abren los PAC para reforzar la Atención Primaria, pero al final quieren que se derive allí la tarde. ¡Ya había urgencias en tu propio centro, que podías ir al médico y te atendían como urgencia en el mismo día! No tiene sentido, salvo que se quiera ir reduciendo esta atención asistencial con tu médico durante las tardes".

### Saliendo a la calle

Getafe ha salido a la calle para defender la apertura de las urgencias de Los Ángeles en varias y multitudinarias ocasiones. Es la respuesta de la ciudadanía a las decisiones de la Comunidad. También ha acompañado a los sanitarios en la gran manifestación que se realizó en el centro de la ciudad.

La Comunidad presenta y luego negocia. Es su forma habitual de trabajar. En esta ocasión se ha presentado un plan que no había sido ni acordado con los sindicatos que se han enterado a la vez que el resto de ciudadanos. Hay sobre la mesa una convocatoria de huelga que se mantiene en vilo, a la espera de las reuniones que se produzcan y de las propuestas que han ido avanzando las partes. Pero devolverles la ilusión a trabajadoras como Isabel o como Esther será difícil. ●



## ¿QUÉ SUCEDIÓ MÁS ALLÁ DE LA CAPITAL?

LA MEMORIA DE LOS MUNICIPIOS DE LA COMUNIDAD DE MADRID (1931 - 1948)

18-19 NOVIEMBRE 2022  
SALA DE CONFERENCIAS DE LA FÁBRICA DE HARINAS

C/ RAMÓN Y CAJAL 22  
(GETAFE)

ENTRADA LIBRE HASTA COMPLETAR AFORO

ESTACIÓN GETAFE CENTRAL

-  LÍNEA 12 METRO SUR
-  LÍNEA C4 CERCANÍAS
-  LÍNEA 441 INTERURBANO
-  LÍNEA 428 INTERURBANO



# I Jornadas sobre Memoria de los pueblos de la Comunidad de Madrid. 1931-1948

COMITÉ ORGANIZADOR

**El conocimiento basado en principios de pluralidad y solidaridad es una forma de ejercer la democracia y consolidar las bases de convivencia de una sociedad.** Solo se puede aprender de lo que se conoce y nunca de lo que se ignora. Por estos motivos, un grupo de investigadores y asociaciones memorialistas nos hemos planteado aunar esfuerzos para difundir lo que ocurrió más allá de la ciudad de Madrid desde el advenimiento de la Segunda República en 1931 hasta la derogación del estado de guerra en 1948. El objetivo es cubrir la laguna de conocimiento que existe sobre múltiples localidades de la Comunidad de Madrid a las que tradicionalmente no se les ha prestado la misma atención que a la capital, aun cuando estas constan de una profusa historia.

Con esta filosofía, se han concebido unas jornadas que tendrán lugar los próximos 18 y 19 de noviembre en la Sala de Conferencias de la Fábrica de Harinas y que comenzarán con una ponencia inaugural a cargo de Mirta Núñez Díaz-Balart, una de las investigadoras que más ha profundizado sobre la represión franquista a escala local y nacional. Tras ella, se desarrollarán tres sesiones en sendos días centradas en la Guerra Civil y la Represión, los Lugares de Memoria y la Segunda República, donde nos podremos acercar a la historia de Bustarviejo, Getafe, Alcalá de Henares, Colmenar Viejo, Móstoles o Fuencarral, así como a las mujeres de la

Sierra Norte, al ferrocarril de Madrid-Burgos o a los funcionarios del Estado. Finalmente, cerrarán la jornada la presentación de dos proyectos, Donantes de Memoria y La Comuna, así como una exposición de libros a cargo de los autores participantes.

La entrada a los actos será libre hasta completar el aforo y para su organización hemos contado con la colaboración del Ayuntamiento de Getafe, al que agradecemos la cesión del espacio donde se realizarán las jornadas. Estas surgen con la firme voluntad de continuidad y es por ello que el año que viene habrá una segunda edición en San Sebastián de los Reyes. Pretenden ser un foro abierto para acercarse al conocimiento de lo que ocurrió en aquel periodo y nacen con voluntad de servir para que ese conocimiento consolide la necesidad de la democracia, de conocer y saber frente al olvido, como única forma de pasar página. Defendemos la necesidad de la Memoria porque como dice la recientemente aprobada Ley De Memoria Democrática, ésta es “un elemento decisivo para fomentar formas de ciudadanía abiertas, inclusivas y plurales, plenamente conscientes de su propia historia, capaces de detectar y desactivar las derivas totalitarias o antidemocráticas que crecen en su seno.”. Desde esta perspectiva, la Memoria es siempre necesaria y esperamos que estas I Jornadas ayuden a ello.

Puedes contactar con nosotros a través del correo [memoriapueblos@gmail.com](mailto:memoriapueblos@gmail.com)

### CONTACTO

MEMORIAPUEBLOS@GMAIL.COM

### ORGANIZA



ASOCIACIÓN COMISIÓN DE LA **verdad.**  
SAN SEBASTIÁN DE LOS REYES

### COLABORA



18 Y 19 DE NOVIEMBRE  
SALA DE CONFERENCIAS DE LA FÁBRICA DE HARINAS  
C/ RAMÓN Y CAJAL, 22. GETAFE  
ENTRADA LIBRE HASTA COMPLETAR AFORO

# ¿TODAVÍA NO ESCUCHAS Getafe Radio?



Getafe Radio

¡Somos la radio de los getafenses!

Descarga nuestra APP en la tienda de tu móvil o visita nuestra web



@GetafeRadio

GetafeRadio



www.getaferadio.com

tu *Getafe*

tu *futuro*

**tú.**



GRUPO MUNICIPAL SOCIALISTA



De izquierda a derecha: Paco León, Toni Guerrero, Rafael León, José Casado y Rogelio León

UN GRUPO DE HERMANOS, LOS LEÓN, QUE SE CONVIRTIÓ EN REFERENTE DE LA MOVIDA EN EL SUR DE MADRID ELIGE GETAFE PARA CERRAR UN CICLO TRAS EL FALLECIMIENTO DE SU MIEMBRO MÁS CARISMÁTICO

## Derrame homenajea a su vocalista Paco León a golpe de *rock* de los 80

POR RUTH HOLGADO

**DERRAME HOMENAJEARÁ A SU VOCALISTA, PACO LEÓN, FALLECIDO HACE TRES AÑOS, EN EL TEATRO FEDERICO GARCÍA LORCA.**

Será el 4 de noviembre a las 20 horas. El *rock* de los 80 lo inundará todo y también la emoción. “Derrame de alguna manera murió con Paco y la despedida no podía ser en otro sitio que aquí. Getafe nos vio nacer y Getafe nos verá cerrar esta etapa”.

**Quedan pocos días para que el *rock* inunde el Teatro Federico García Lorca en el homenaje que Derrame rendirá a su solista, fallecido hace tres años, Paco León.**

Superada la pandemia, que ha retrasado la celebración de este concierto, tanto Roge como Rafa León, hermanos de Paco y miembros fundadores del grupo “y con la inestimable ayuda de nuestros otros hermanos, hemos intentado reunir en esta cita que se celebrará el 4 de noviembre en el Lorca, a todos aquellos amigos y músicos que formaron parte de alguna u otra manera de Derrame”. Como recuerda con cierta nostalgia Roge, Derrame Cerebral (hoy Derrame a secas) nació casi como

una broma de 5 hermanos en 1985. Fue en una fiesta de Nochevieja en la que montamos un repertorio de versiones. Luego de la formación se fue cayendo gente, Juan Carlos y José Enrique por motivos personales y fueron llegando otros músicos. Al principio no teníamos ni batería hasta que llegó Iñaki. Y a lo largo de todo este tiempo ha ido entrenado y saliendo gente”.

### Los años de La Movida

Hablar de Derrame es viajar inmediatamente a los años 80 y a aquellos años de *La Movida*. Fue en 1985 cuando participaron en la I Muestra Música Joven de Getafe, motivo por el que editaron el LP recopilatorio *Getafe for África*, donde el grupo in-

### “SED BUENOS... Y SI NO LO SOIS, AVISADME”

Para este concierto homenaje a Paco León, “teníamos que preparar un cartel especial”. Y lo han logrado recuperando el cartel que les acompañó en su primer concierto, donde la silueta de Paco está presente (en el centro). Además, como apunta Rafa, “una de las frases que siempre nos decía cuando nos despedíamos, porque él era el más casero de todos, está impresa en el mismo: “Sed buenos... y si no lo sois avisadme”.



cluyó su tema *Modas estúpidas*. El quinteto original lo formaban Paco (voz), Juan Carlos (guitarra), Rafa (guitarra), Roge (bajo y coros), Iñaki (batería) y José Enrique (teclados).

Justo dos años después, en 1987, volvieron a participar en la II Muestra de Música Joven de Getafe, y nuevamente se edita un disco, en este caso a través de Dulcimer, donde incluyeron los temas *Mercenario del ocio* o *Al sur de Madrid*. Luego llegó la cassette *Más Cerveza*. Hoy en YouTube puede escucharse su último disco completo y homónimo.

Como cuenta Rafa elegir el repertorio para este concierto ha sido difícil. “Queríamos que muchos amigos de Paco nos acompañaran en el escenario”. Y han tirado de agenda y de recuerdos que se generaron en Triple Rock, un bar que regentaron en Getafe en aquella época. Paco Ortega, Delghetto, Pilar Machi, Miguel Oñate (Asfalto) o Luis Cruz (Topo) no se perderán este concierto homenaje. Porque como explica Roge “todo el proceso creativo para poner en pie este concierto homenaje “está siendo muy emotivo. Siempre que nos juntamos para ensayar recuperamos miles de anécdotas, experiencias vividas con él... Por ejemplo el otro día vino Oñate a tocar y empezamos a hablar de lo cachondo que era Paco, de los líos en los que nos metíamos... Y recordamos cuando de pronto en un concierto se bajaba del escenario y desaparecía... y luego nos enterábamos que había salido fuera del campo de fútbol donde se celebraba el concierto y luego no le dejaban entrar porque no se creían que era el cantante... Gracias a que recuperamos esos recuerdos nos partimos de risa y eso es lo bonito de todo este proceso. Ya ha pasado el tiempo, hemos superado el duelo y todos esos recuerdos nos llenan”.

### Más cerveza

Sonarán *Más cerveza*, *Modas estúpidas*, *Sitiados en Kabul...* Y muchos temas se quedarán en la retaguardia “muy a nuestro pesar. El problema principal ha sido suplir a Paco, suplir su personalidad y su carácter, eso es muy difícil... Queríamos hacer un homenaje a su voz y eso es imposible”. O casi. Porque como adelanta Rafa habrá un momento muy especial gracias a la técnica “ya que podremos tocar sobre su voz”.

Además, para los hermanos León también es especial que este homenaje sea en Getafe. “Hemos elegido Getafe como no podía ser de otra manera. Ha sido la cuna de Derrame y el pueblo que nos ha visto nacer y crecer. Derrame de alguna manera murió con Paco y la despedida no podía ser en otro sitio que aquí. Getafe nos vio nacer y Getafe nos verá cerrar esta etapa”. ●

## Creer desde el compromiso con el género, la literatura y la cultura siempre fue el gran reto del Festival de novela policíaca de Madrid, Getafe Negro.

Y sigue siéndolo. Desde el 24 hasta el 30 de octubre, más de 80 autores desfilarán por las distintas mesas redondas y conferencias que conforman la programación de la XV edición del Festival. Como afirma Maica Rivero, que debuta como directora, “en el ámbito cultural que un Festival como este haya alcanzado las quince ediciones es una triunfada”. En su afán por captar nuevos lectores “en esta edición nos hemos dado cuenta de que el mestizaje de géneros, esa hibridación tan presente hoy, tenía que ser uno de los protagonistas transversales. Novela negra con ciencia ficción, fantasía, histórica... Tenemos delante todo un territorio por explorar”.

“EN EL ÁMBITO CULTURAL QUE UN FESTIVAL COMO ÉSTE HAYA ALCANZADO LAS QUINCE EDICIONES ES UNA TRIUNFADA”

Para Luis Domínguez, concejal de Cultura del Ayuntamiento de Getafe “otro acierto importante de esta edición es todo lo que se ha incorporado relacionado con el séptimo arte. El cine y las series hoy tienen mucha potencia y esto ha provocado que el Festival crezca en esta dirección”. No en vano, los homenajes a clásicos como *Blade Runner* y *Twin Peaks* serán dos de los platos fuertes. A estas propuestas hay que sumarles el Cinefórum, con la proyección de documentales como *Polmission. Los misterios de los pasaportes* o *La Matrona* o el maratón de la trilogía *Tres colores*, todas ellas en la sala Ángel del Río de la antigua Fábrica de Harinas.

Pero, ¿cuáles son las claves del éxito para que un Festival literario perdure en el tiempo? Bajo el punto de vista de Luis Domínguez “tiene mucho que ver con cómo se han configurado los equipos de trabajo. Por un lado, la propia administración y la apuesta política porque el Festival tenga esa potencia y la puesta a disposición desde la Concejalía de Cultura del personal para trabajar en el Festival; por otro, la fortuna que hemos tenido con la empresa adjudicataria de la gestión del Festival que cuenta con un equipo humano conformado por profesionales intachables. Si a eso le sumamos, la figura de Lorenzo Silva como comisario del Festival y con cómo se ha hecho ese relevo en la-



Maica Rivero, directora del Festival y el concejal de Cultura, Luis Domínguez charlan con Ruth Holgado.

## LA PERIODISTA DEBUTA COMO DIRECTORA EN LA XV EDICIÓN DEL FESTIVAL DE NOVELA POLICÍACA DE MADRID, GETAFE NEGRO

# Maica Rivero: “Como bruja novata estoy orgullosa de que el mestizaje de géneros sea el protagonista transversal de esta edición”

POR RUTH HOLGADO / FOTOS: PABLO CABELLOS

## LOS CUERVOS YA SOBREVUELAN GETAFE. SUS GRAZNIDOS SE ESCUCHARÁN HASTA EL 30 DE OCTUBRE.

Es cuando termina la decimoquinta edición del Festival de Novela policíaca de Madrid, Getafe Negro por la que desfilarán cerca de 80 autores “en nuestra edición más mestiza”. Al frente del Festival, “una bruja novata”, como a ella le gusta definirse. Maica Rivero sucede a Lorenzo Silva que continúa como comisario honorífico, sin perder de vista la esencia de este festival literario ya consolidado tal vez “por haber sabido estar siempre en la conversación de su tiempo”.

dirección que ocupa hoy Maica Rivero, todo son aciertos. La otra pata importantísima es quién nos acompaña: el Ministerio de Cultura, Comunidad de Madrid, la Universidad Carlos III, Instituto Cervantes, El Corte Inglés, la Mutua Madrileña..., una gran cantidad de patrocinadores que son garantía de éxito.

Para Maica “es fundamental el magisterio de Lorenzo. Él marca la línea y para el equipo es muy fácil seguirla. Él siempre ha dicho que el

Festival siempre tiene que estar en la conversación de su tiempo. Eso entronca con mi espíritu periodístico. Yo soy periodista, estudié en la Universidad Complutense, llevo viviendo en Getafe toda la vida y comencé en prensa local aquí cuando el boom de la prensa gratuita”. Con un perfil ecléctico Maica sigue colaborando en radio y en publicaciones especializadas. Su interés por el cine, cursó un master de guión audiovisual, y su inquietud por el

futuro del mundo editorial, asumió la dirección de comunicación de la Feria del Libro de Madrid, se ven reflejados en el programa de esta edición. Por ejemplo, hay una mesa en la que estará Paulo Cosín, presidente de la comisión de pequeñas editoriales de la Asociación de Editores de Madrid.

### Cómete el mundo

Para poner en pie un Festival como el de Getafe Negro no solo hay que

dedicar muchas horas a la lectura de obras sino también a conocer y charlar con los autores que luego conformarán las mesas redondas. “Es curioso como de una anécdota surge una oportunidad y todo encaja. Teníamos previsto hacer un homenaje a Fernando Marías, fallecido en febrero. Pero aparte pensamos dejar poso. Y casi de forma mágica surgió una mesa redonda en la que la novela negra americana, gótica y paranormal iban a ser las protagonistas. Los autores que participarán en la misma tienen en común que son jóvenes y getafenses. Fernando Marías nos citaba en un bar que había en Tirso de Molina que se llamaba Cómete el mundo. Ahí tenía su mesa de la suerte donde escribió algunos de los textos que luego le valieron para recibir importantes premios. Por eso hemos querido llamar a la mesa de autores locales así, porque él siempre ayudaba mucho a los que empezaban en este mundo, a los que nos veía perdidos. Por esto esa mesa nace con esa marca”. Y lanzo la pelota al tejado de Luis. “Ójala sepamos hacerla perdurar en el tiempo también”.

Fomentar la lectura crítica es otro de los objetivos que se marca cada edición el Festival. “Este año, casi de manera mágica, Getafe Negro nos lleva hasta Halloween. Como cuenta Luis “cuando programamos lo hacemos pensando qué tenemos en cada momento, intentando encajarlo todo para lograr que otros públicos se acerquen al Festival. Este año hemos apostado por talleres de máscaras, la yincana *Cazadores de demonios* o un pasaje del terror. En un futuro nos gustaría involucrar a los colegios y a los institutos para que Getafe Negro entrara en las aulas”.

### Sherlock Holmes y Jack el destripador

Los maestros serán reverenciados en la figura de Sherlock Holmes y Jack el destripador. Música, teatro y pintura darán matices a la oscuridad y en esta ocasión Polonia será el país invitado. Entre las novedades, destaca la presentación del primer podcast de *True Crime* que va a lanzar Amazon Music bajo el título *Costa Nostra*. Como apunta Maica “esta presentación dará pie para debatir sobre el código ético de todo esto. ¿Dónde están los límites? ¿Hasta dónde llega el morbo?”. “La presencia de Paco Lobatón en la mesa *¿Quién sabe dónde?* Desapariciones de niños, realidad y ficción de los años 90 hasta hoy es otra de las citas importantes del Festival. Junto a él estará Pablo Rivero, autor de *La cría*, una novela que te enganchará” y que muestra el lado más oscuro de las redes sociales. ●

MÁS DE 100 PARTICIPANTES APLAUDEN LA INICIATIVA "POR SUS BENEFICIOS PARA LA SALUD"

# La marcha nórdica se estrena con éxito en el catálogo de actividades municipales

POR RUTH HOLGADO  
FOTOS: PABLO CABELLOS

**La marcha nórdica es sin duda uno de los deportes de moda más saludables.**

Desde el 3 de octubre esta disciplina se suma al catálogo de actividades municipales. Y lo hace ofertando distintas sesiones en dos escenarios diferentes, el parque de la Alhóndiga y el parque de Castilla-La Mancha. Para participar no es necesario inscribirse previamente y además la actividad es gratuita para mayores de 15 años ¡Y al aire libre!

Como cuenta Giselle Roiz, monitora de marcha nórdica "la respuesta de los getafenses está siendo muy positiva. Por ejemplo, en el parque de la Alhóndiga he llegado a tener 60 participantes en una sesión. En el parque Castilla-La Mancha hasta 46". La marcha nórdica surgió en 1930, en Finlandia, como entrenamiento alternativo para los esquiadores de fondo en verano. Para practicarla solo son necesarias tres cosas: ganas, unas zapatillas cómodas y unos bastones especiales que ayudan a dar impulso. "De hecho, yo siempre le digo a los usuarios que prueben primero. Si les engancha ya se comprarán los bastones y aprenderán la técnica".

## Alivia el linfedema

Marga García, a sus 48 años, "no hay sesión que me pierda". Desde hace algunos años forma parte de un programa llamado Mujer activa dirigido a mujeres "que hemos tenido

**¿QUIERES MEJORAR LA SALUD DE TUS HUESOS, MANTENER A RAYA LOS NIVELES DE GLUCOSA EN SANGRE O BAJAR DE PESO?** Ya puedes descubrir los beneficios de la marcha nórdica en Getafe. Sesiones gratuitas de una hora en dos escenarios, el Parque de la Alhóndiga y el de Castilla-La Mancha, reúnen ya a decenas de usuarios.

un cáncer. Siempre me vino genial caminar y con la marcha nórdica di un paso más. Una de las secuelas que me dejó el cáncer es el linfedema que sufro en un brazo. Los movimientos del bastón me ayudan a fortalecer mi masa muscular y me alivian y hacen bajar la inflamación. Gracias al deporte tengo mejor calidad de vida".

Los lunes y los miércoles junto al

lago del parque de la Alhóndiga de 17.30 a 18.30 y los martes y jueves en el parque de Castilla-La Mancha, Giselle espera al grupo y comienza puntual con el calentamiento. "Ten-



go mucha gente, muchas mujeres". La horquilla en cuanto a edades es amplia: "Desde los 36 la más joven, hasta los 65 años y alguno mayor que manifiesta no poder seguir el ritmo". Giselle intenta siempre compensar la actividad y equilibrarla para que todos se encuentren a gusto.

## 4 kilómetros por sesión

"Un buen calentamiento es importante, yo caliento todo, todo, incluso las manos y los dedos ya que son claves a la hora de sujetar el bastón y así evitamos tendinitis ya que hay que agarrarlo durante mucho tiempo, empujarlo y soltarlo constantemente". Una vez calentado hacemos una ruta de en torno a 4 km. El trayecto lo suelo dividir en dos etapas: una que transcurre a velocidad me-

dia-baja y otra en la que aumentamos el ritmo y en la que es necesario hidratarse porque aumenta el ritmo cardíaco, se suda y va muy bien para perder peso. Voy alternando para todos los gustos, los más físicos y los que quieren caminar sin grandes esfuerzos".

En la depuradora del Lago del parque de la Alhóndiga está el punto de encuentro. En el parque de Castilla-La Mancha en la escultura de Don Quijote. "Tras la sesión de una hora de duración siempre reservamos los minutos finales para estirar", apunta Giselle. Los recorridos en el parque de la Alhóndiga son más amplios. "En el parque de Castilla la Mancha lo que hacemos es salir del parque y apostar por los recorridos urbanos. De hecho, las últimas rutas por Getafe Norte nos han servido para dar visibilidad la actividad y que mucha gente al vernos en grupo preguntara y posteriormente se sumara".

## Huesos sanos y glucosa a raya

Entre los beneficios de la marcha nórdica no solo está la pérdida de peso sino que también aporta fortaleza a los huesos. ¿La razón? Pues que el contacto de los bastones con el suelo produce unas vibraciones que, según los expertos, ayudan a las articulaciones, contribuyendo así a la prevención de patologías como la osteoporosis. También ayuda a estabilizar los niveles de glucosa en sangre y a mantener a raya a la diabetes. ●



## CACHIBACHE

# 25 años decorando los hogares de los getafenses

POR RUTH HOLGADO / FOTO: PABLO CABELLOS

Con nada más y nada menos que 25 años de experiencia a sus espaldas, tras el mostrador de uno de los establecimientos más originales de Getafe, Cachibache estrena nueva ubicación en el centro de la ciudad. Así nos lo cuenta Luisa Sierra que junto a su marido, Miguel Canterla llevan años decorando los hogares de los getafenses. Desde hace algún tiempo, la moda también es lo suyo. Su

original ropa siempre a juego en sus percheros con sus complementos, gusta y mucho a sus clientas. No en vano, vestir diferente al resto sin gastarse una fortuna es posible en Cachibache.

Como recuerda Luisa “cuando empezamos en la calle Toledo, no había tiendas de decoración con precios asequibles en Getafe. Y fuimos nosotros quienes rompimos esa dinámica en la ciudad. Hoy sus pre-

### Cachibache

NUEVA UBICACIÓN. C/ Ricardo de la Vega, 3. Getafe (Madrid)

HORARIO: De lunes a viernes de 9:30 a 14 horas y de 17 a 20:30 horas y sábados de 10 a 14 horas y de 17:00 a 20:30 horas

Teléfono: 91 683 73 08

cios siguen estando “muy apañados”. Para lograrlo Luisa realiza un trabajo incansable: siempre al tanto de las últimas tendencias y en contacto con los mejores proveedores “son muchas horas las que dedica-

mos al día para que nuestra tienda luzca siempre coqueta y perfecta”. Y lo logran con creces.

Hoy en la calle Ricardo de la Vega, 3, “a pocos metros de la calle Madrid” su fachada de ladrillo se viste con los colores del otoño. Cuando atraviesas el umbral de su puerta, la luz y el color lo invaden todo. A lo largo de 300 metros, a dos alturas, decenas de rincones llamarán tu atención. Muebles auxiliares, cuadros, cojines, alfombras, jarrones, arreglos florales..., te lo querrás llevar todo.

Su apuesta por el comercio de proximidad es firme. “El trato con el cliente nos encanta. Ver por las mañanas cómo dos amigas se reencuentran en nuestra tienda tras mucho tiempo sin verse e intercambian sonrisas y experiencias no tiene precio. Y eso te lo da la tienda”. Por eso descartan la venta online, al menos de momento. “Mi manera de trabajar es seleccionar piezas casi únicas que den personalidad a nuestra tienda” y de ahí que no encaje este modelo de venta más impersonal y al por mayor. “La gente necesita personas que les atiendan, profesionales que trabajen duro cada día y sepan asesorar. Y nosotros no solo sabemos hacerlo, sino

que disfrutamos haciéndolo”, afirma Luisa.

### Tendencias

Natural, nórdico, industrial... Las últimas tendencias siempre tienen un rincón en Cachibache. Para Luisa y Miguel sus mejores modelos son sus clientas. Por eso en redes (“estamos en Facebook e Instagram”) han apostado por enseñar “lo bien que les sientan nuestros vestidos, abrigos, camisetas, faldas o bolsos. Y cada conjunto con sus complementos a juego”. Sin olvidarse de los concursos y sorteos “que están teniendo muy buena acogida”. Como confiesa Luisa “tras el puente de diciembre la decoración navideña lo inundará todo”. Será entonces cuando el árbol que cobija la entrada de Cachibache se llene de adornos navideños. “Es una época muy bonita en la que esperamos que los getafenses se acerquen a nuestra tienda y encuentren algún regalito para sus seres queridos... En Cachibache preparamos y vivimos con mucha intensidad la Navidad, porque a pesar de las crisis económicas, la guerra, las pandemias o los problemas personales de cada uno hacemos un esfuerzo por compartir y complacer”. ●

Sección patrocinada por

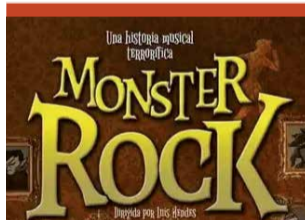


ASÓCIATE Y COLABORA CON EL COMERCIO DEL BARRIO

Teléfonos: 916 953 325 | 619 763 044

E-mail: info@acoeg.org

## agenda cultural



**TEATRO**  
*Monster Rock. El Musical*  
Domingo, 30 octubre,  
12:00 horas  
Teatro Federico García Lorca  
Entrada: 6 euros



**HUMOR**  
*Empoderadas*  
Viernes, 4 noviembre,  
20:00 horas  
Espacio Mercado  
Entrada: 6 euros



**TEATRO**  
*Ladies Football Club*  
Domingo, 6 noviembre,  
19:00 horas  
Teatro Federico García Lorca  
Entrada: 18 euros



**TEATRO INFANTIL**  
*Chup, chup*  
Domingo, 6 noviembre,  
12:00 horas  
Espacio Mercado  
Entrada: 6 euros



**MÚSICA**  
*Solo. Un musical de amor improvisado*  
Viernes, 11 noviembre,  
20:00 horas  
Espacio Mercado  
Entrada: 6 euros



**TEATRO**  
*Johan Padan y el descubrimiento de las Américas*  
Viernes, 11 noviembre,  
19:00 horas  
Teatro Federico García Lorca  
Entrada: 20 euros



**TEATRO**  
*Silencio. Intérprete Blanca Portillo.*  
Dirección: Juan Mayorga  
Sábado, 12 noviembre,  
19:00 horas  
Teatro Federico García Lorca  
Entrada: 18 euros



**DANZA**  
*Flamen-¿Ké? De Sara Arévalo*  
Domingo, 13 noviembre,  
19:00 horas  
Teatro Federico García Lorca  
Entrada: 12 euros



**MÚSICA**  
*Game of Thrones in coming.*  
La banda sonora de la serie en concierto  
Domingo, 13 noviembre,  
12:00 horas  
Espacio Mercado  
Entrada: 8 euros



**MÚSICA**  
*American Stories. Concierto Vokalars*  
Viernes, 18 noviembre,  
20:00 horas  
Espacio Mercado  
Entrada: 6 euros



**MÚSICA**  
*Una tarde de cine a cargo de la Orquesta Sinfónica de Getafe*  
Sábado, 19 noviembre,  
19:00 horas  
Teatro Federico García Lorca  
Entrada: 12 euros



**TEATRO**  
*Muerte de un viajante.*  
Intérpretes: Imanol Arias, Jon Arias, Jorge Basanta, Fran Calvo, Cristina de Inza, Virginia Flores, Carlos Serrano-Clarck  
Domingo, 20 noviembre, 19:00 horas  
Teatro Federico García Lorca  
Entrada: 18 euros

# GETAFE RECLAMA A LA COMUNIDAD DE MADRID LA

## TRANSFORMACIÓN DE LA **M-406** en vía urbana a su paso por **Getafe**

*Mejor accesibilidad, mejor movilidad, mejor vida*

- Nuevos itinerarios peatonales para mejorar la accesibilidad con aceras, zonas verdes y mobiliario urbano
- Dos bulevares que unirán El Bercial con el centro y la A-4 con Sector III
- Eliminación de la pasarela frente al Hospital y creación de un paso de peatones
- Nuevos aparcamientos para el barrio de San Isidro
- Nuevos accesos y mejora de la movilidad en el Hospital de Getafe, El Bercial, Juan de la Cierva, San Isidro y Los Molinos
- Nueva conexión de la avenida de Aragón con la avenida John Lennon y el nuevo barrio que crecerá en el ACAR
- Reducción de la velocidad de vehículos: reducción del ruido y contaminación

Comunicación Ayuntamiento de Getafe. Octubre 2022. N



[participa.getafe.es](http://participa.getafe.es)