

Getafe.com Capital

GETAFE

Miércoles
20 de abril de 2022
Año XVIII. Número 315
www.getafecapital.com

**CHARO RODRÍGUEZ,
DE BELLE ET B:**

“Sinceridad y honestidad
para luchar contra tus complejos”
pág 15



Getafe se vuelca con el pueblo ucraniano

Tienen el corazón roto por lo que pasa en su país pero Galyna Zasadnyuk, Galyna Dika y Alla han sacado fuerzas de flaqueza y orgullo patrio para ayudar desde Getafe a Ucrania. Agradecen de corazón toda la solidaridad con su país. Desde el Ayuntamiento, además de aportar más de 40.000 euros, coordinan y acompañan a los refugiados que llegan desde allí, facilitándoles toda la información que necesitan. **pág 6**



**EL EDIFICIO DE LA CASA DE
MURCIA INICIA LAS OBRAS
PARA CONVERTIRSE EN LA
CASA DE LA IGLESIA** **pág 8**



**LYMA MULTIPLICA POR
TRES EL RECICLAJE EN
LOS POLÍGONOS** **pág 11**

SUMARIO

Sociedad

Resolver cubos de Rubik es
también una competición

Página 12

Cultura

El Juncal, un yacimiento del
Calcolítico aún por descubrir

Página 14



Proyectos de arquitectura
Vía pública · Viviendas
Edificaciones públicas

35 AÑOS

construyendo
TU CIUDAD



info: 91 682 43 84
c/ Ramón Rubial, 2 | 28904 Getafe (Madrid)

Sacapuntas



FOTONOTICIA

La imagen



AL FIN, SAN ISIDRO

Parece que, esta vez sí, el Polideportivo de San Isidro avanza en sus obras, que en breve será una realidad. Tras mil y un retrasos y problemas, la cubierta de lo será el centro acuático ya se ha instalado. Y las obras siguen adelante. Habrá que cruzar los dedos. ●

Misterios sin resolver

¿NO RESULTA CHISTOSO, O MÁS BIEN CHUSCO, que el mismo partido que cuando gobernó pagó a su alcalde (con fondos públicos) taxis por doquier para sus comidas y cenas privadas, que le llevaban y traían a su domicilio en el centro de Madrid, incluso pasando por zonas prohibidas y pagando sendas multas, que ese mismo partido venga ahora a recriminar a la alcaldesa que use un coche de policía municipal para algunos desplazamientos oficiales y ocasionales? ¿Lo pensaron bien antes de presentar la pregunta al Pleno?

¿QUIÉN TIENE INTERÉS EN RESUCITAR VIEJOS FANTASMAS DEL PASADO que poco o nada

tienen que ver con la actualidad? ¿Qué intereses hay detrás y en qué puede devenir en los próximos meses esta decisión?

¿EL CAMBIO EN LA CÚPULA POPULAR HA HECHO IMPLOSIONAR TAMBIÉN EL GRUPO MUNICIPAL?

¿Se pueden producir cambios en los equilibrios de poder locales que provoquen alguna sorpresa dentro un año? ¿Qué concejales se han crecido y cuáles se han hecho pequeñitos? ¿Se comienzan a vislumbrar movimientos entre partidos en el capítulo de alianzas y acercamientos pensando en las próximas elecciones? ●

No molestar, gente robando

LA PIEDRA DE SÍSIFO

Los hechos sucedidos durante la pandemia no dejan de sorprendernos, siempre para mal. Cuando pensábamos que el nivel de infamia ya era insuperable, aparece algún desahumado y nos demuestra que solo somos unos pringadillos inocentes que aún seguimos confiando en la humanidad.

Al parecer, y según vamos conociendo por los medios de comunicación, durante aquellos días aciagos en que las residencias de mayores veían enfermar y morir en la soledad más cruel a sus huéspedes, mientras la Comunidad de Madrid les negaba el acceso a los centros hospitalarios, entiendo que considerándoles "vidas amortizadas"; durante esos días dolorosos y oscuros que nos tenían el alma encogida y figuran para siempre en un rincón atormentado de nuestra memoria; unos finos emprendedores vieron el modo de sacarle jugo a la enfermedad y, empleando el famoso atajo de la llamada que abre puertas, despachos y cajas de caudales, hicieron el negocio redondo de "vender" al Ayuntamiento de Madrid millones de productos rescatados de un vertedero, eso sí, tuvieron la deferencia de multiplicar por 600 su precio de venta original, por si hubiera alguno que no fuera defectuoso.

Esos sacrificados benefactores de sí mismos, abusaron de la situación de extrema necesidad en que se encontraban las instituciones; más pendientes de conseguir mascarillas, guantes, EPIs y demás productos de protección para profesionales sanitarios, primero, y resto de personas

después; buscando debajo de las piedras y sin osar a discutir el precio que les quisieran poner.

La Administración, por definición, funciona con una serie de controles exhaustivos aplicados de antemano mediante la fiscalización previa, no obstante, la urgencia de aquellos momentos obligó a relajar esas cautelas garantistas por razones obvias. Ahora que parece que la pandemia se acerca a su final, sería buen momento para auditar todas esas actuaciones, escudriñar al céntimo todo el dinero gastado y, una vez aplicados los lógicos filtros de comprensión a la situación vivida, poner en manos de los juzgados todo lo que se salga de lo medianamente lógico.

Con independencia de los baches coyunturales, que se suceden un día sí y otro también, no sería mal momento para que se emplee una parte de esos fondos europeos que nos llegarán, para construir todas las edificaciones penitenciarias que sean necesarias, siempre cumpliendo criterios de sostenibilidad, por supuesto, y dar acomodo a toda esa gentuza, de peluco de super lujo en la muñeca, deportivo italiano en el garaje, yate en el pantalán y rostro pétreo en la cantera.

Entre Ayusos de diferente calaña, Medinas conocidos o anónimos y demás vividores con dinero ajeno, propongo que se use el célebre Zandal para reuniones, tipo Patio de Monipodio, de toda esa gentuza que no pierde la oportunidad de perder una oportunidad.

Para el resto de mortales, solo deseos de felicidad, a pesar de todo. ●



edita

Editora: Raquel González
Directora: Raquel González
Redacción: Ruth Holgado
Diseño gráfico y maquetación: Aurora Moyano
Fotografía: Pablo Cabellos
Imprime: Rotomadrid
Distribuye: AnunciArte

Redacción: Teléfono: 601 423 034
E-mail: redaccion@getafecapital.com
Publicidad: Teléfono: 601 423 034
E-mail: publicidad@getafecapital.com
Depósito legal: M-11096-2012

Getafe Capital no se hace necesariamente solidario de las opiniones vertidas por sus colaboradores en los artículos firmados. Prohibida la reproducción por cualquier medio o soporte de los contenidos gráficos o escritos de esta publicación, en todo o en parte, ni aun citando la fuente sin permiso del editor.



JUAN GALEOTE: EL VIRTUOSO ALBAÑIL QUE DEJÓ EN GETAFE Y ALREDEDORES SU IMPRONTA

RUTH HOLGADO

Juan y Julio, los hermanos Galeote, montaron a principios del siglo XX una empresa de construcción.

“Contaban con la experiencia como albañil de mi bisabuelo Juan” y los contactos comerciales de su hermano Julio. Antes de constituirse como empresa, Juan ya había dejado su impronta levantando la Torre de la Piqueta que está en San Cristóbal de los Ángeles, una de las más altas de Madrid, por encargo de la Fábrica de ladrillos, Norah.

Como cuenta José Julián González Gordo “ellos empezaron a construir casas, pero justo entonces comenzó el despegue industrial de Getafe en torno a los años 20 del mismo siglo”. Por ello, se especializaron en la construcción industrial. Levantaron, entre otros, los primeros hangares de Construcciones Aeronáuticas, la primera fábrica de Ericsson cuya construcción superó el millón de pesetas o una casa tirolesa, propiedad de Julián Mens, de origen alemán, junto a la que fue a finales del siglo XIX la Fábrica de Harinas y que más tarde se convirtió en la Sociedad Electromecánica de Getafe SA y el cine Palacios.

El negocio iba viento en popa y decidieron invertir. Y lo hicieron comprando dos terrenos, uno sito en la calle Magdalena y otro en la calle Leganés esquina con la calle Don Fabrique, cerca de la casa en la que nacieron, en la calle Padre Blanco. “Allí levantaron dos casas gemelas que aún hoy se mantienen en pie, albergando la de la calle Leganés un popular establecimiento hostelero, La Esquinita”.

Los coches

A la familia de Juan y Julio la conocía en el pueblo como *los coches*. “Mi bisabuelo Juan Galeote recibió una carta a nombre de Juan *coche* durante la Guerra Civil en La Guardia (pueblo al que tuvo que huir), para comunicarle que su hijo llamado por la República, había muerto en el frente de Castellón en la 38 Brigada Mixta, tres meses después de marcharse a la batalla”. Él era estudiante de arquitectura. “Lo de los *coches* se lo pusieron porque su abuelo, el de Juan Galeote, José Benito Galeote tenía la diligencia que hacía el servicio de Getafe a Madrid”.

“Mi bisabuelo en los últimos coletazos de la II República se tuvo que marchar. Salió de Getafe escoltado junto a toda su familia por un primo suyo que era guardia de asalto. Cuando terminó la guerra regresaron a Getafe”. Y siguieron trabajando, pero no ya en grandes industrias sino reparando o levantando inmuebles. La guerra truncó el futuro de la empresa al acabar con la generación que podría haber dado continuidad al negocio.

¿Cómo les afectó la contienda? Además de perder un hijo, algunas de sus propiedades fueron incautadas. “En agosto de 1936 -recuerda José Julián- la casa de la calle Magdalena fue incautada y ahí

pusieron el Comité Central de la Milicias, al igual que incautaron el Colegio SADEL (Escolapios) e hicieron el Banco de Sangre. Esa casa estaba recién hecha, se terminó en 1928, y era una casa de alquiler en la que vivieron distintas familias, desde un comisario de trabajo, hasta un practicante, pasando por un piloto de aviación e ingeniero o un militar retirado que fue fusilado. La destrozaron. Los que allí estuvieron y luego las tropas de Franco cuando llegaron: hacían fuego dentro, se llevaron los muebles, arrancaron las rejas de las ventanas, etc.”

Además de regresar a Getafe y encontrarse con esa casa desvalijada, Galeote descubre que la casa donde él vivía, en esa misma calle, en el 34, también ha sido incautada por la Falange Española para montar una escuela de Flechas Negras. Le quedó un inmueble de los tres que tenía para poder vivir él. “Tuvo que luchar mucho para recuperarlas. Y dando gracias que no las bombardearan”.

A partir de ese momento en el centro “mi bisabuelo construyó algunas casas que hoy siguen en pie, por ejemplo, en la calle Hospital de San José, levantaron el edificio que hay junto a la Escuela Oficial de Idiomas y cuyos bajos albergan hoy una tienda de pinturas al óleo; o la ampliación de la

Iglesia de Los Escolapios esquina con la calle Felipe Estévez. Esa fue la última obra que hizo mi bisabuelo, en torno a principios de los años 50, de hecho ya estaba retirado. Él dijo que no quería ya trabajar pero el director de los Escolapios le insistió. Una nota curiosa que me ha contado mi abuela. Decía que cuando él vio los planos le dijo al arquitecto que estaban mal y que eso así no podía hacerse. Había un error de cálculo, vamos que mi bisabuelo, un simple albañil, corrigió a un arquitecto”.

Hombre justo y generoso

Juan Galeote fue un hombre con un amplio sentido del humor, justo y generoso. “Los getafenses le iban a buscar para que mediara en los conflictos familiares”. Una anécdota. “La casa de la Magdalena fue conocida como la casa de la olla porque al derribar una pequeña construcción que allí había para levantar esta casa apareció un recipiente con monedas de oro empotrado en una pared. A él no le dijeron nada. Dos o tres de los que estaban allí picando se repartieron las monedas. Al final esto llegó a oídos de mi bisabuelo. Les pidió cuentas, les dijo que lo que allí encontrarían le pertenecía y que estaba mal que no le hubieran informado y tomó la decisión de repartirlas entre todos los trabajadores. Él se quedó con tres monedas”. Hoy sobre la puerta de ese inmueble, el número 30 de la calle Magdalena, la familia ha colocado el sello familiar, una J y una G entrelazadas que recuerdan a aquel hombre cuya impronta aún hoy sigue viva en Getafe. ●



Diligencia de Los Galeote Madrid-Getafe.



Antigua Fábrica de Harinas.



Casa en la calle Magdalena, 30.



Casa tirolesa de Mens.

RAQUEL GONZÁLEZ

EDITORIAL

a fin de cuentas

DEJANDO ATRÁS UNA PANDEMIA

Vivimos tiempos de desasosiego, de inquietudes, de crisis que se solapan con desastres y en los que parece que siempre acaban sacando rédito los mismos. Que cuando el momento crítico pasa, los pobres son más pobres y los ricos más ricos. Lo que ha pasado con las mascarillas en Madrid es el ejemplo perfecto de que hay quien siempre sabe pescar cuando el río está revuelto... Y en vez de peces, pescan Rolex. Nos enfrentamos, otra vez, a un momento clave para nuestro futuro. Con una guerra de consecuencias aún por determinar, una inflación desbocada, tratando de poner coto al precio de la energía...

Pero hoy quiero lanzar una mirada positiva por el paso que damos a partir de este miércoles. La mascarilla dejará de ser nuestra compañera indispensable, y ya solo se circunscribirá a algunos ámbitos, que por otra parte, tampoco está mal que se protejan de forma adicional, como centros sanitarios o farmacias. A partir de hoy nos vemos la sonrisa. Aunque el coronavirus aún nos acompaña, que hay que estar vigilantes y que debemos proteger a los más vulnerables, entramos en una nueva etapa llena de esperanza, en la que dejamos atrás uno de los capítulos más oscuros y dramáticos de nuestra historia reciente.

Podemos empezar a pasar página, aunque deberíamos quedarnos con las enseñanzas que nos ha dejado esta pandemia: la defensa de nuestros servicios públicos, de los profesionales que nos cuidan y atienden en momentos tan delicados como la enfermedad. Nuestro estado de bienestar se asienta en ellos y si lo destruimos, habrá poco que salvar.

La Democracia está en juego en la guerra que desde Getafe también sufren las tres ucranianas que hoy nos cuentan su historia. Testimonios de dolor, pero también de valentía y de resistencia. De resiliencia. Ese mismo espíritu nos debe guiar a todos para superar los retos que se nos presentan. Son tiempos difíciles, pero en esos momentos también surge la oportunidad de cambiar las cosas. Hagámoslo con una sonrisa. ●

Mejora el servicio de videoatención a los mayores

POR R.G.



El Ayuntamiento de Getafe a través de su Delegación de Personas Mayores, ha mejorado recientemente el pionero servicio de videoatención a través del televisor, para aquellos vecinos que no pueden desplazarse a los centros municipales. Tanto la alcaldesa, Sara Hernández, como la concejala de Personas Mayores, Gema Cáceres,

se han “acercado” a charlas con estos usuarios a través de videollamadas para comprobar su buen funcionamiento.

En las últimas semanas se han realizado los ajustes necesarios para el buen funcionamiento del dispositivo, instalando fibra óptica en los domicilios cuya cobertura no posibilitaba una buena conexión. Gracias a ello se ofrecen 2 sesiones semanales con terapeuta y animadora, con la realización de trabajos cognitivos y físicos y una posible tercera sesión si fuera necesario por la psicóloga”. Tras estas mejoras, actualmente son 21 los vecinos y vecinas que están disfrutando de la videoatención. ●

ACOEG organiza la I Feria de Productores y Artesanos

POR R.G.

Un espacio para deleitarse con productos como cerveza artesana, empanadillas, aceites, vinos, vermouths, quesos, panes ecológicos, mermeladas, miel, dulces... y a la vez crear *feedback* entre productores y consumidores. ACOEG, la Agrupación de Comerciantes y Empresarios de Getafe, organiza la I Feria de Productores y Artesanos que se desarrollará el 23 de abril en horario de 10 a 16 en la Plaza de España de Getafe. “Nos queríamos hacer eco de la gran repercusión que están teniendo este tipo de ferias en el mercado nacional y regional. Getafe no po-

día faltar, y con esta primera feria queremos situar al municipio como referente a la hora de dar a conocer los productos locales y regionales”, explica Agustín Gallardo, presidente de ACOEG.

El objetivo final es crear una feria de consumo comprometida con el medio ambiente, donde tendrá cabida tanto la venta de elaboraciones de productores directos como objetos de artesanía realizados por las artesanas de Getafe y de la Comunidad de Madrid. Al mismo tiempo se podrá disfrutar de buena música, con el grupo MrFoxMady los más pequeños podrán participar en talleres y juegos. ●

El Bercial y La Alhóndiga contarán con nuevos árboles

POR R.G.

Este fin de semana se van a realizar dos plantaciones colectivas de árboles en el barrio de El Bercial, el próximo 23 de abril a partir de las 11 horas, en el caballón, junto a la avenida de La Paz, organizada con la asociación La Unión; y el domingo 24 de abril en el mismo horario, en el parque de La Alhóndiga, con la participación de Cruz Roja. Organizadas por el Ayuntamiento de Getafe a través de Parques y Jardines, en ellas, los asistentes podrán además de forma paralela aprender a hacer compostaje en los talleres que se celebrarán durante la plantación, en la carpa ‘Getafe composta’ de Lyma.

La concejala de Mantenimiento, Maite Mellado, ha animado “a participar a todas las familias que lo deseen, porque estamos haciendo juntos una ciudad más sana y sostenible. En lo que llevamos de año, ya hemos plantado 1.000 árboles, en distintas zonas del municipio”.

La plantación se realizará con las especies autóctonas más adecuadas para su ubicación. Frente al número 21 de la avenida de La Paz, se plantarán 100 árboles, de las especies *Celtis australis*; *Melia azedarach* y *Pinus halepensis*. La plantación del Parque Alhóndiga se hará en la misma parcela que en la anterior, y se plantarán almendros. ●

Convenio de colaboración con COESSEGUR

POR R.G.



El Ayuntamiento de Getafe, a través de la Agencia Local de Empleo y Formación, ALEF, ha firmado un convenio de colaboración con la empresa de seguridad COESSEGUR, para facilitar el acceso al empleo de los vecinos y vecinas de Getafe. A través de este convenio, COESSEGUR podrá contratar a personas desempleadas de la bolsa de empleo de ALEF. La agencia local se encargará de la selección de los candidatos, en función de las necesidades de la empresa, y realizará el seguimiento de dichas inserciones laborales. El objetivo es potenciar la colaboración en materia de intermediación laboral, formación y empleo entre las empresas y la ciudadanía. El convenio lo firmaron la alcaldesa de Getafe, Sara Hernández, y el representante de COESSEGUR,

Pedro Enrique del Amo, con la presencia de la concejala de Empleo, Ángeles García, en el Ayuntamiento de Getafe.

Getafe se acerca a los mejores datos de desempleo en 15 años

El compromiso del Gobierno municipal con las políticas de empleo, dentro de las cuales en 2022 se destinan 4.500.000 de euros en contrataciones, ayudan de forma significativa a reducir los datos de desempleo en la ciudad que se sitúan a niveles de 2019, previos a la pandemia y cuando se registraron los mejores datos de los últimos 15 años.

En el mes de marzo Getafe cuenta con 9.801 personas solicitantes de empleo, lo que se traduce en un descenso de 3.000 personas con respecto a la pandemia. ●

Subvenciones para las asociaciones de salud

Se destinan 32.000 euros para proyectos de promoción de la salud y el bienestar social; de prevención de enfermedades; dirigidos a mejorar la calidad de vida de los afectados por enfermedades; así como los dirigidos al fomento del asociacionismo. Las asociaciones pueden participar en esta convocatoria con un único proyecto colectivo para actividades realizadas hasta el 31 de diciembre.

350.000 euros en subvenciones para ascensores

Getafe ha aprobado un año más las subvenciones para la instalación de ascensores, que este año cuentan con un incremento de 34.500 euros, con lo que destinará un total de 350.000 euros. Con esta convocatoria Getafe supera los 2.000.000 de euros en subvenciones desde que se impulsara esta iniciativa en 2015, con ayudas directas a 125 comunidades de vecinos.

Traslado de área canina

El Ayuntamiento de Getafe traslada el Área Canina ubicada en la avenida de los Reyes Católicos, junto al puente de la calle Leganés, al área verde que se encuentra entre el Hospital de Getafe y el Parque Alhóndiga, en la avenida de la Libertad. Un espacio con elementos más modernos, más metros para los animales y garantizando la convivencia vecinal.

Talleres de feminismo

La Delegación de Feminismos, continúa su programa integral de ayuda a mujeres víctimas de violencia de género, con la realización de dos nuevos talleres, uno es un espacio de creación y acción y el otro sobre autocuidados. Ambos tienen una duración de 5 meses.

El pregonero de fiestas, propuesto por los vecinos

El pregonero o pregonera de las Fiestas Patronales 2022, se podrá proponer en la consulta ciudadana que se realizará a través de la web participa.getafe.es y de manera presencial en centros cívicos, Delegación de Cultura, Teatro García Lorca y Espacio Mercado, del 1 al 29 de abril. Posteriormente el Foro de la Cultura decidirá entre las propuestas presentadas. ●

FOTONOTICIA



5 NUEVOS VEHÍCULOS PARA LA POLICÍA LOCAL

3 nuevos vehículos híbridos, Ford Kuga Híbrido, así como 2 Ford Ranger que se entregarán próximamente, son las nuevas adquisiciones de la Policía Local. Se trata de vehículos con un completo equipamiento, como desfibriladores, además de todo lo específico para las funciones de patrullaje, así como los elementos de señalización acústica y visual. Además, estos vehículos están adaptados a la nueva normativa de rotulación de Comunidad de Madrid para los vehículos de las policías locales. ●

El Ayuntamiento contrata a otros 60 jóvenes desempleados

POR R.G.

El Ayuntamiento de Getafe, a través de la Agencia Local de Empleo y Formación, ALEF, ha iniciado un nuevo programa de formación en alternancia con la actividad laboral que va a conllevar la contratación de otras 60 personas. El objetivo de esta iniciativa es cualificar profesionalmente a jóvenes del municipio, menores de 30 años, demandantes de empleo y que no estén cursando estudios. A estas contrataciones se suman las del personal técnico y docente dentro del programa.

El proyecto tiene una duración de un año y se divide en dos fases. En la primera, los jóvenes recibirán formación transversal en materias como trabajo en equipo, medioambiente, competencias digitales, prevención de riesgos laborales e igualdad. En la segunda fase, serán contratados por un periodo de nueve meses en los que recibirán formación profesional certificada, que posteriormente aplicarán al puesto de trabajo asignado. Dichos perfiles profesionales están relacionados con actividades

de jardinería, informática, climatización y fontanería, y limpieza y mantenimiento de edificios. La iniciativa forma parte de los proyectos territoriales incluidos en el Plan de Recuperación, Transformación y Resiliencia puesto en marcha para hacer frente a las consecuencias económicas derivadas de la COVID-19. Este programa se suma a otros programas de reactivación y cualificación para desempleados de larga duración que en los últimos seis meses ha permitido la contratación de 385 vecinos y vecinas de Getafe. ●

Preocupación por las emisiones de Corrugados

POR R.G.



Vecinos de Juan de la Cierva y de Los Molinos continúan preocupados por la liberación de humo marrón por parte de Corrugados Getafe. La Plataforma de Afectados por Corrugados Getafe documenta esas emanaciones que sospechan que puedan deberse a plomo. “Según hemos podido saber por parte de expertos en este tipo de industrias, ese humo marrón es señal inequívoca de que las emisiones contienen plomo existente en las coladas tras la fundición, y de que se está liberando a la atmósfera sin pasar ningún tipo de filtro, es decir, en bruto por un foco no declarado”, explican desde la Plataforma. El plomo puede provocar “dificultades respiratorias, picores, irritabilidad, dolor abdominal o náuseas”, aseguran.

Junto al humo, el olor: “A metal y a ‘cerilla’, característico del dióxido de Azufre (SO₂)”. El olor y las emisiones se estancan en zonas bajas, y las llamadas a la Policía Local se suceden. De hecho, los agentes levantaron acta de las denuncias. “Durante la noche siguió saliendo ese humo y el ruido, de nuevo, ha superado los 55dB máximos permitidos en zona residencial”, explican.

La conclusión es que “la fundición incumple de manera sistemática los protocolos fijados para industrias altamente contaminantes y es incompatible con las zonas urbanas que se permitió construir a 200 metros”. Desde la Plataforma “exigimos la paralización cautelar de Corrugados Getafe en cumplimiento de la normativa medioambiental y una reunión de urgencia con ambas partes para conocer, con todo detalle, qué es lo que miles de vecinos han estado respirando. Sabemos que ese humo marrón es producto de una mala praxis, otra vez, por parte de Corrugados, que no aplica filtros en la liberación de las emisiones. Algo que incumple la normativa medioambiental y la Autorización Ambiental Integrada, y que pone en grave riesgo la salud de miles de personas”.

Desde la empresa aseguran que no utilizan plomo como materia prima, pero la Plataforma tiene constancia de que en años anteriores se han producido emanaciones de esta sustancia que han quedado registradas.

El Ayuntamiento exige sanciones

Corrugados funciona gracias a una

Autorización Ambiental Integrada (AAI), que concede la Comunidad de Madrid, “única administración competente para controlar y sancionar a la empresa, como ya demostró la Junta de Gobierno local”, aseguran desde el Consistorio.

El Ayuntamiento vuelve a exigir ahora, a raíz de la constatación de nuevos hechos, que el Gobierno regional inspeccione y sancione a la empresa, así como que informe sobre el resto de expedientes abiertos por emisiones a la atmósfera, aguas, vertidos o la ejecución de las medidas establecidas en el Plan de Minimización de Ruido, que se encuentran sin resolver tras más de cinco años.

Getafe ya alertó en los meses de febrero y marzo de este año, que la Comunidad de Madrid debe modificar de oficio la AAI a Corrugados, puesto que esta se concedió sin tener en cuenta aspectos como el control de las emisiones de ruido en el ámbito residencial. Además se ha constatado en informes recientes que tampoco cumple los niveles normativos en el ámbito industrial. Por tanto, “la empresa Corrugados continúa beneficiándose de una AAI incompleta que le permite realizar su actividad causando indefensión a los vecinos afectados, así como al Ayuntamiento que carece de herramientas para actuar. La AAI es competencia de la Comunidad de Madrid, quien la concede y vigila por su cumplimiento, siendo la norma que permite a Corrugados realizar su actividad; una AAI contra la que el Ayuntamiento viene alegando desde y ya desde 2014 solicitó incluir en la AAI los problemas de ruido en zonas residenciales”. ●

La alcaldesa Sara Hernández da a luz a su primer hijo en el Hospital de Getafe

POR R.G.



Este pasado fin de semana, en el Hospital de Getafe, como no podía ser de otra manera, la alcaldesa Sara Hernández ha dado a luz a su primer hijo, Jorge. En un mensaje en redes sociales,

junto con la imagen de la mano del bebé, la regidora ha agradecido el interés de todos los que se han preocupado por su estado durante los últimos meses.

Ambos se encuentran perfectamente y Sara Hernández ha destacado la labor de los “grandes profesionales de nuestro Hospital”. Ahora “toca disfrutar y descansar”.

A través de las redes sociales, la alcaldesa ha recibido el cariño de los vecinos de Getafe, así como de compañeros de partido de otros municipios. Centenares de mensajes han expresado la felicitación por la llegada de este nuevo getafense al municipio.

Durante el tiempo de baja, asumirá las funciones de la alcaldesa el primer teniente, Herminio Vico. ●

La EMSV construirá 48 nuevas viviendas públicas

POR R.G.



La EMSV, Empresa Municipal del Suelo y la Vivienda, construirá 48 nuevas viviendas públicas en el Paseo de la Estación. Ya ha comenzado el proceso para la licitación del equipo técnico que se encargue del proyecto de edificación. Las viviendas se repartirán en 2 portales, uno para alquiler y otro para venta, con aproximadamente el mismo número de viviendas en cada uno. Las viviendas se ubicarán en una parcela de 1.102,12 m².

Como explica el concejal de Vivienda, Ángel Muñoz “el Gobierno municipal es sensible a las necesidades de los vecinos de Getafe, tanto cuando se refiere a la compra de viviendas como al alquiler. Este proyecto significará una vez más la puesta en marcha de viviendas públicas de calidad a un precio significativamente menor que en el mercado privado”. El proyecto apostará nuevamente por la eficiencia energética, ya que se trata de uno de los ámbitos en los que la EMSV viene trabajando de

forma más exhaustiva, con proyectos como EPIU Hogares Saludables. Gracias a ello los vecinos disfrutarán de viviendas con la calificación energética A.

La EMSV irá anunciando el proceso que se abrirá para acceder a estas viviendas públicas una vez avance el proyecto.

El pasado año la empresa pública entregó otras 147 viviendas públicas en la zona de El Rosón. Dos edificios con 60 y 87 viviendas respectivamente, de las cuales 23 se encuentran en régimen de alquiler público. Todas ellas cuentan con la calificación energética A, lo que supone una reducción en el pago de facturas, y la consolidación de un proyecto que cuida la protección del medioambiente. Estas viviendas cuentan con 90 metros cuadrados aproximadamente, con garaje y trastero, siendo el alquiler de todas ellas con un coste por debajo de los 600 euros, hasta un 40% más bajo que el precio del mercado privado. ●

TRES MUJERES UCRANIANAS AÚNAN FUERZAS EN GETAFE PARA AYUDAR A SU PAÍS

Con el corazón roto por Ucrania

POR RAQUEL GONZÁLEZ
FOTOS: PABLO CABELLOS

Galyna Zasadnyuk tuvo un mal presentimiento cuando se despidió de sus suegros el verano pasado, en su última visita a Ucrania, embarazada de su primer hijo. Al poco de estallar la guerra, al padre de su marido se le apagó el corazón. No han podido ir a despedirse. Aunque ganas no le faltan. Tanto su marido como ella, lo piensan a menudo. Su ciudad natal Ivano-Frankivsk, cerca de Leópolis, queda lejos de la frontera rusa, pero la rabia y el deseo de ayudar son fuertes.

Lo hacen desde aquí, desde Getafe. La casa de Galyna se ha convertido en un improvisado refugio para los niños de algunos familiares, que cuando estalló el conflicto no dudaron en mandarlos a España. Niños de 12, 16, 19 y 22 años, que han llegado aterrorizados de lo vivido allí. Que han atravesado un continente cogiendo aviones solos desde Praga o Múnich y han aterrizado en un país del que no conocen ni siquiera el idioma. “Se asustan por cualquier cosa”, confiesa. “Aún tienen las aplicaciones de la sirena instaladas”. Esas que avisan a la población ucraniana de que debe acudir a los refugios a esconderse porque puede haber bombardeos. “Cualquier movimiento se quedan quietos. Están en sitio seguro, pero están asustados”. Y les cuesta admitir el cambio de vida. “Están con la mente puesta en que mañana van a volver”.

Lo hacen desde aquí, desde Getafe. La casa de Galyna se ha convertido en un improvisado refugio para los niños de algunos familiares, que cuando estalló el conflicto no dudaron en mandarlos a España. Niños de 12, 16, 19 y 22 años, que han llegado aterrorizados de lo vivido allí. Que han atravesado un continente cogiendo aviones solos desde Praga o Múnich y han aterrizado en un país del que no conocen ni siquiera el idioma. “Se asustan por cualquier cosa”, confiesa. “Aún tienen las aplicaciones de la sirena instaladas”. Esas que avisan a la población ucraniana de que debe acudir a los refugios a esconderse porque puede haber bombardeos. “Cualquier movimiento se quedan quietos. Están en sitio seguro, pero están asustados”. Y les cuesta admitir el cambio de vida. “Están con la mente puesta en que mañana van a volver”.

Un 24 de febrero de 2022

Desde el 24 de febrero las vidas de estas tres ucranianas se pusieron del revés. A Galyna Zasadnyuk le sonó el teléfono a las seis de la mañana. “Era un sobrino de mi marido que está allí. ‘Ya empezó’, me dijo. ¿Cómo que empezó? ¿Qué empezó? La guerra...”. Los bom-

SORPRENDE EL ÁNIMO CON EL QUE HABLAN, LA VEHEMENCIA, LA INDIGNACIÓN, TAMBIÉN LA TRISTEZA, y a veces el miedo. Galyna Dika, Alla y Galyna Zasadnyuk son mujeres fuertes, que desde la distancia, tienen el corazón roto por lo que ven por la televisión, por lo que les llega diariamente a su teléfonos. Sus familias aún están allí. En muchas ocasiones, ni siquiera pueden contactar con ellos. Desde Getafe, aúnan fuerzas.



bardeos habían comenzado, el ataque a ciudades como Jarkov y Kiev. “Nos quedamos todos en *shock*. Mi madre y mi marido tenían que ir a trabajar y no tenían ni fuerzas”. El primer instinto fue comenzar a llamar a familiares. “Yo vivía al lado del aeropuerto”, un objetivo primordial para los ataques, “y ahora vive allí el hermano de mi madre. Mi tío militar, médicos en la familia... y nadie te contesta... Te vuelves loco en ese momento”. Lo veían venir. “Se hablaba desde hace tiempo de que Rusia iba a atacar Ucrania”, cuenta Galyna Dika. Mi madre estaba allí y le dije que tenía que salir, porque iban a atacar Ucrania. Y me decía que no, que estaba todo tranquilo. Llegó una semana antes de que empezara la guerra. Luego empezaron

a bombardear y así nos enteramos”. Hay cosas que se presienten. “Recuerdo que aquella noche dormimos mal, muy mal. Tenía algo dentro, como una inquietud. Dormí muy mal y cuando puse las noticias por la mañana, fue cuando me enteré que Putin había atacado Ucrania a las cuatro de la mañana, como Hitler: me quedé fatal”. A Alla ese paralelismo le dolió especialmente. “Empecé a llamar a mi tío, a mi padrino, a la familia, a los amigos... muchas personas no cogían el teléfono, me imaginaba que las líneas estaban sobrecargadas y costaba conectar”. Con los familiares que están de voluntarios apenas pueden hablar. Un tío de Galyna Zasadnyuk “cuando empezó la guerra en Donbás, él estaba allí también. Es de

los primeros a los que llaman. Está preparando a gente nueva, a los voluntarios”.

Un conflicto de hace años

“Lo que más duele es que todo es con mentiras. Han atacado a un país soberano, con nuestra propia cultura. Putin dice que es una operación para salvar del nazismo. Si tú quieres hacer una operación de *salvación*, no entras a matar a civiles y niños. No destruyes las estructuras de nuestras ciudades”. Galyna Dika, no puede ocultar su indignación y su rabia. “Tengo un familiar que está trabajando en Rusia. Ahora no puede salir de allí, no podemos ni hablar con ellos, está prohibido hablar de la guerra. Duele que los rusos se lo crean”. “Me invades, te metes en mi casa y

AGRADECIMIENTO POR LA SOLIDARIDAD GETAFENSE

La oleada de solidaridad que se abrió paso cuando empezaron las bombas, ha desbordado a estas ucranianas que llevan dos décadas en Getafe, que han montado negocios y que han visto cómo sus hijos nacían aquí. Pero parte de su corazón sigue en Ucrania, y el apoyo getafense las ha embargado. “Queremos dar las gracias a todo el pueblo de Getafe, por cómo se están volcando”, agradece Alla. “En el colegio de mis niños, los vecinos donde trabajo... hemos reunido también dinero para comprar medicinas”. “Mi marido que tiene una pequeña empresa, ha recogido dinero,

medicinas, ropa térmica...”, cuenta Galyna Zasadnyuk. “Toda la gente que conozco de trabajar en el bar me pregunta. Gente que no tiene mucho, pero algo da, que pone su granito de arena”. Porque la colaboración sigue siendo necesaria. “Al principio la ayuda la necesitaban los militares, pero ahora la necesita la gente civil, que se ha quedado sin casa, sin ropa, sin nada. En Getafe, en la parroquia de Santa Teresa, está el padre Andrés que es ucraniano y organiza la ayuda. Hay varios voluntarios que recogen. Y cuando tienen para enviar un camión grande se envía todo allí. Hay un centro con el que colaboramos en Ucrania”. Todo está sistematizado, cuenta Alla, y allí se distribuye con voluntarios que se juegan su vida para llevar la ayuda. “Pero alguien tiene que hacerlo”. Así es la guerra.



me dices cómo tengo que hacer las cosas. Pues yo me voy a defender como puedo”, ratifica Zasadnyuk. Son un pueblo orgulloso de su historia, que planta cara. “Tenemos nuestra cultura, nuestra bandera”. “¿Dónde han visto a nazis? ¿En los teatros? ¿En las escuelas? ¿En hospitales?”, se indigna Dika. “Hay mujeres violadas, sin dientes, que las pegan... no se pueden llamar ni animales, son peor que animales. Es terrorismo total”. Cuando mantenemos esta conversación, ya se había atacado la maternidad de Mariúpol, pero aún no se conocía la matanza de Bucha. “Lo que más pena me da es que mueren inocentes. Los niños, los bebés, huérfanos, mujeres violadas, hospitales... Hay una crueldad infinita”, lamenta Alla, que es contundente: “Es genocidio”. “Pensaban que iban a entrar y les íbamos a esperar con flores. Ahora mucha gente que hablaba en ruso, les da vergüenza. Gente que viene de Mariúpol, que es zona rusa, no quieren saber nada”.

Atacan las bases de su cultura. “Están quemando muchos libros de historia ucraniana. Quieren cambiar nuestra historia, la historia de nuestro país”, cuenta Alla. Y Galynda Dika defiende que “Ucrania se creó mucho antes que Rusia. Quieren borrar nuestra historia, nuestra vida. Todas estas ciudades, Jár-

kov, Sumi... esa gente habla ruso, están matando prorrusos”. Un conflicto que ya se explicitó en el Donbás desde 2014, pero que hunde sus antecedentes mucho antes. “Desde hace más de 60 años llevaron a su gente allí. Entraron en casas donde la gente había muerto de hambruna, provocada por Stalin, que se llevó todo el trigo. La gente murió o se los llevaron a Siberia. La región estaba vacía y les dieron las casas vacías. No es su tierra natal”, explica Alla. Con Putin parece que la guerra es inevitable. “Chechenia, Afganistán, ahora Ucrania... Siempre hay alguna parte que quiere liberar... pero con cadáveres. Todo está lleno de sangre después de su liberación”. Y Dika defiende su idiosincrasia. “En Ucrania hay mucha gente que adora a su país, pero los rusos solo adoran a su Putin. Aunque vivan bajo tierra, fatal. Él vive como un rey, como un dios, pero a 10 kilómetros de Moscú, la gente está pasando frío y hambre”. Lo peor es que “una universidad se puede reconstruir, pero la vida no la vas a devolver, las vidas que han quitado para siempre. Todos los días mueren niños y es muy triste. Es un sentimiento de rabia, de impotencia”, lamenta Alla. Galynda Zasadnyuk es contundente. “Me sorprende su gente: ¿No ven que está loco?”. Mientras tanto, solo queda esperar. Esperar y luchar. ●

La labor del Ayuntamiento: asesorar y acompañar

POR R.G.

La explosión de solidaridad se desbordó tras el 24 de febrero en el que estalló el conflicto.

Como se pudo, se comenzaron a organizar recogidas de ropa, de dinero, traslados al frente y recogida de personas. La prioridad, atender a los refugiados que llegaban al municipio, que según los datos del padrón son un centenar, solo en Getafe. “Nos hemos ido guiando por los protocolos que ha marcado el Ministerio de Inclusión”, explica Nieves Sevilla, concejala de Bienestar Social. Al principio todo era un poco caótico, pero se han sistematizado los protocolos cuando un ucraniano llega a España. “Recopilamos información y la ofrecemos. Tenemos dossieres en castellano, ucraniano e inglés”.

El primer paso es conseguir el permiso de trabajo y residencia, el padrón y la tarjeta de la seguridad social. El papeleo inicial se realiza en el centro de primera acogida de Pozuelo donde se ha centralizado esta labor; luego ya intervienen los Ayuntamientos y la Comunidad. Les ayudan con el padrón, para lo que únicamente necesitan un domicilio, y “les informamos dónde tienen que escolarizar a los niños”. El perfil del refugiado es claro: “Una mujer, de unos 26 años, con niños y con estudios. Suelen venir con red de apoyo”, explica Nieves Sevilla. Un centenar

de personas ya se han empadronado con unos 15 niños. La primera oleada de migrantes llegó con recursos. “Los primeros que salieron son los que tenían dinero, que se han visto desplazados por el conflicto. No es el típico emigrante que se va porque no tiene nada”. Han visto casos de madres que hacen un doble camino: “Dejan los bebés con otra familia y la mamá se vuelven a Ucrania a defender el país”. Muchos otros, siguen viviendo con miedo. “Algunos no quieren estar en listas. Tienen miedo a represalias”. La alargada sombra de Putin lo inunda todo.

Familias de acogida

Los voluntarios que en su momento se inscribieron para acoger a los recién llegados, se canalizan ahora a través del Ministerio. No es un proceso fácil, y las familias tienen que pasar un cribado, ya que la acogida se hace sin contraprestación y con un compromiso de seis meses. “Las familias que se ofrecieron a acoger se inscriben a través de la plataforma del Ministerio de Inclusión. La gente se apunta, les llaman los trabajadores sociales, y hay una primera criba, una segunda criba, se les explica, se les asesora, se pone las cosas claras de cómo tiene que ser y si sigue el camino, muchos se descuelgan. No es solo la barrera del idioma, también de las costumbres”. No es un camino fácil para nadie. Lo habitual es que los migrantes utilicen sus propias redes para encontrar familia con la que quedarse. Desde el Consistorio no hay previstas ayudas directas para los refugiados; si cumplen los requisitos,

podrían pedir las familias de acogida. “Sobre todo estamos derivando a la plataforma alimentaria. Porque no les llega para comer o necesitan ropa”.

Colaborando con asociaciones

Una de las asociaciones que está canalizando la ayuda solidaria es Juntos por Ucrania, que lo gestionan a través de la embajada. “Están muy bien organizados”. Uno de los cabezas visibles de la asociación tiene una tienda en la calle Estudiantes. También la parroquia de Santa Teresa está coordinando ayuda. “Hemos hablado con YMCA, Murialdo, Cruz Roja o Cáritas”. Y una de las preocupaciones es el aumento del tráfico de personas. No todo es tan sencillo como coger un niño y traerlo a España. “Hay que hacer pedagogía de cómo tiene que hacer la gente las cosas. Cómo canalizar la ayuda. Muchas veces es mejor dar un euro que 30 kilos de arroz. Asociaciones como Cruz Roja o Save the Children ya venían trabajando en el terreno, conocen a los productores, cómo comprar. Evitas intermediarios, rapiño, y reactivas el comercio local”. Precisamente para Save the Children fue la recaudación del concierto solidario que se realizó en el municipio, y será también la beneficiaria de lo recogido en la Carrera de la bici.

También tratan de solucionar una de las primeras barreras a las que se enfrentan: el idioma. “Estamos coordinando con una academia que se ha ofrecido a dar clases de castellano en el Centro Cívico Juan de la Cierva. Se han apuntado 60 personas”. ●



Más de 40.000 euros y un concierto solidario

POR R.G.

Especialmente emotivo fue el concierto que la Orquesta Sinfónica de Getafe y la Coral Polifónica,

además de las sopranos Rosa Miranda, Francesca Calero y Hevila Cardaña y el tenor Carlos Pardo ofrecieron en el Teatro García Lorca, a beneficio de los proyectos que tiene



Save the Children en Ucrania. En este concierto, que se cerró con el *Himno a la Alegría*, se recaudaron 7.620 euros, de ellos 2.845 procedentes de la Fila 0.

Pero no ha sido la única aportación, ya que el Ayuntamiento de Getafe ha donado 30.000 euros del presupuesto municipal para la atención de personas refugiadas a través de CEAR. Y a través de LYMA, ha recogido 21.815 kilos de textiles para su posterior reciclado, cuyo beneficio económico de 4.365 euros, también se ha donado a Save the Children.

La alcaldesa de Getafe, Sara Hernández, destacó que “todas estas personas han perdido mucho, casi todo, pero no pueden, no debemos permitir, que pierdan su dignidad. Por eso, nuestra respuesta debe ser acogerlos con los brazos abiertos, ayudarlos con nuestra solidaridad y nuestras donaciones y facilitarles que puedan reconstruir sus vidas lo antes posible en espacios de convivencia y de paz”. ●

YA SE HAN INICIADO LAS OBRAS DE LA NUEVA SEDE DEL OBISPADO QUE CONTARÁ CON UNA RESIDENCIA DE SACERDOTES; EL EDIFICIO DE LA CALLE ALMENDRO SE TRANSFORMARÁ EN UN CENTRO DE DÍA

El esqueleto de la Casa de Murcia inicia su conversión en la Casa de la Iglesia

POR RAQUEL GONZÁLEZ



Obispado y Ayuntamiento de Getafe confluyeron en las necesidades que tenían y llegaron a un acuerdo de permuta de instalaciones: el Consistorio recuperaba el edificio de la calle Almendro y la Diócesis finalizaría las obras de lo que iba a ser la Casa de Murcia para convertirse en la Casa de la Iglesia, donde además tendrá su sede principal el Obispado de Getafe.

La de Getafe es una diócesis joven, creada en 1991, pero Javier Mairata, vicario general de la Diócesis, confiesa que ya estaban empezando a tener un problema: “Cada vez más sacerdotes mayores”, que necesitan un lugar para pasar sus últimos años. Una residencia donde vivir. Hasta ahora lo estaban gestionando a través de Cáritas y de las residencias que tienen, pero querían un espacio donde poder integrarles y “que no se encuentren apartados del todo”.

Fueron varios años de trabajo para encontrar este encaje y hacer las gestiones para una permuta que va a permitir finalmente que Getafe Norte deje de tener un edificio abandonado, foco de numerosos problemas. “En este proyecto la prioridad es la residencia”. Las obras ya han dado comienzo, primero con la demolición de las

VARIOS PROBLEMAS, NECESIDADES Y ALTERNATIVAS CONVERGIERON EN EL PROYECTO que ahora comienza a ser una realidad. Por un lado, dar solución al esqueleto de la inconclusa Casa de Murcia; por otro, dotar de una instalación para mayores en el barrio de San Isidro; y a la vez, modernizar la Diócesis de Getafe y dar una respuesta a los sacerdotes mayores que necesitan un lugar donde pasar sus últimos años.

estructuras dañadas o que no encajan en el nuevo diseño. “Este edificio consta de sótano y tres plantas. La última de ellas estará destinada a la residencia sacerdotal que tendrá 36 plazas, 8 de ellas para sacerdotes asistidos”.

El resto del edificio lo ocupará el Obispado, que centralizará en estas instalaciones algunos de los servicios que ahora tiene repartidos por la diócesis: la vicaría judicial, el archivo, y también todas las delegaciones se van a poder ubicar allí”. Contará con una capilla, “un pequeño oratorio para los sacerdotes que vivan allí. Queríamos un edificio muy flexible, con un sistema más moderno de concebir las cosas, con más espacios abiertos”, explica Mairata. No contará con salón de actos, puesto que ya

tienen el de Madre Maravillas.

El 1 de marzo se iniciaron las obras que se extenderán durante 14 meses, si no hay nada que lo retrase. “Ahora se está haciendo el refuerzo estructural”. El edificio había estado abandonado los últimos 15 años, y había sufrido algún incendio. “Había que reforzarlo, pero es perfectamente válido”.

Ya se preparan para abandonar el edificio de la calle Almendro. “Nos vamos a ir ubicando en distintos sitios. En los próximos meses nos iremos”, asegura el vicario general. Este nuevo edificio supone “una ilusión: que los sacerdotes mayores puedan tener un lugar digno, que no les desvincule de la vida de la Diócesis, que tengan cerca parroquias, un retiro digno”. Para Mairata este edificio va

a unificar servicios, “va a ayudar a dinamizar las cosas, a relanzar la Diócesis después de 30 años”.

Financiación y canon

Un aspecto que genera curiosidad y preguntas es la financiación de las obras. ¿Quién va a pagar los 3,2 millones que supone la ejecución material del edificio? Al margen del crédito que han pedido desde la Diócesis para acometer las obras, este edificio se financia “con donativos que han dado sacerdotes y otras personas. Incluso las herencias que han recibido algunos sacerdotes las han dejado para la Casa”, explica Javier Mairata. Una parte sí se va a hacer con presupuesto de la Diócesis. “Y muchos sacerdotes dan parte

todos vamos a acabar retirados”. De hecho, ya tienen lista de espera para acoger a sacerdotes que quieren trasladarse allí en cuanto este disponible. “Nos dicen, en cuanto esté, me voy”.

Además del pago de las obras, tienen que asumir un canon municipal, “al revertir un edificio más pequeño a otro más grande”. Cada año tienen que abonar 47.000 euros, cantidad que se aporta a Cáritas para “la realización de proyectos en Getafe. Al final revierte en el propio pueblo”. Desde Cáritas, por ejemplo, gestionan el comedor social en la parroquia de Santa Teresa, que está siendo un punto fundamental también para la acogida a los ucranianos. “Allí tenemos un capellán ucraniano. Lo que se está viviendo

EL EDIFICIO DE LA CALLE ALMENDRO SE TRANSFORMARÁ EN UN ESPACIO DE ATENCIÓN AL MAYOR UN CENTRO DE DÍA EN EL COGOLLO DE LA CIUDAD



Paralelamente a la construcción de la nueva Casa de la Iglesia, el Ayuntamiento ha recuperado la gestión del edificio de la calle Almendro, en el barrio de San Isidro, en el cogollo de la ciudad. Ya se está trabajando en la redacción

del proyecto que convertirá el actual edificio ocupado por el Obispado en un Centro de Día para mayores que dé respuesta a las necesidades de uno de los barrios más antiguos de la ciudad. En total serán 1.200 metros cuadrados, al servicio de los mayores.

El proyecto

Se reacondicionará el edificio y las tres plantas serán totalmente accesibles a través de ascensores que facilitarán la movilidad. En la planta baja se centralizarán las funciones propias de un Centro de Día que funcionará de lunes a viernes. Contará con comedor para 35 personas, sala polivalente (de 100 metros cuadrados) y aseos. La primera planta la ocuparán diversos espacios para la actividad social y actividades para mayores. Existirán 3 salas polivalentes, una de ella de 90 metros cuadrados, y con capacidad para acoger a 100 personas. Allí se realizarán actividades para el mantenimiento de la autonomía individual con mayores de hasta grado 1 de dependencia; trabajos contra la soledad no deseada y actividades de ocio. La segunda planta se dedicará a un espacio social de actividades para mayores, con actividades similares a la planta 1 para 100 personas. Pero además se incorpora en este espacio el servicio municipal de Respiro Familiar para unas 150 personas los viernes, sábados y domingos. En total se podrá atender semanalmente en torno a 385 personas mayores a través de los diferentes servicios. El objetivo de este centro será servir de puente y de ayuda para aumentar la autonomía de los mayores a través de un proyecto piloto e innovador. Estableciendo indicadores de riesgo que pueden devenir en dependencia para atajarlos y ayudar a los mayores a que puedan mantener su independencia el mayor tiempo posible.

de su sueldo para pagar el crédito del banco”. Al final va a ser el lugar donde se retiren y “se están volcando en ello. Aquí es donde jugaremos al mus, el sitio donde

es muy bonito, porque están haciendo la oración junto al rito bizantino. Se han unido a la parroquia y van allí a rezar. Es una experiencia muy bonita”. ●

La Comunidad de Madrid
ha despedido a más
de 6.000 sanitarios.

**DESDE EL PSOE
DE GETAFE DEFENDEMOS
UNA SANIDAD PÚBLICA
DE CALIDAD DONDE
NO SOBRA NADIE.**



LA PLATAFORMA IES LOS MOLINOS YA NACE CON LA PRETENSIÓN DE QUE LA COMUNIDAD DE MADRID INICIE CUANTO ANTES LA CONSTRUCCIÓN DE UN INSTITUTO

“Hay 360 niños en Los Molinos que el año que viene no podrán ir a un instituto en su barrio”

POR RUTH HOLGADO

“Es necesaria la construcción inmediata de esta infraestructura educativa para un barrio cuya demanda demográfica exige que las obras y los trámites administrativos previos se inicien cuanto antes”. Desde la Plataforma IES Los Molinos Ya lo tienen claro. “La construcción de un instituto de Secundaria público que dé solución a la demanda que, en este ciclo educativo, tiene actualmente el barrio, es urgente. El próximo curso escolar

360 niños y niñas en Los Molinos no podrán ir al instituto en su barrio”, explica Luis Miguel Carrascosa, portavoz de la Plataforma. Y aunque hace meses la Consejería de Educación de la Comunidad de Madrid anunció que el Colegio de Educación Infantil y Primaria (CEIP) del barrio se transformaría en un centro en el que se impartiría también el ciclo de Educación Secundaria Obligatoria (CEIPSO) las 100 plazas que se ofertarán son

insuficientes. “Por este motivo decenas de niños y niñas estarán desplazados en institutos de otros barrios cercanos, como Juan de la Cierva, lo que ha provocado que institutos como el Laguna de Joatzel o el Satafi hayan tenido que ampliar sus líneas para acoger a todos los alumnos”.

El barrio de los 3.000 niños

El barrio de los Molinos, cuyo proyecto de urbanización comenzó en la primera década del 2000, tiene



Presentación de la Plataforma IES Los Molinos Ya.

actualmente más de 10.000 habitantes censados, aunque la población residente está por encima de los 11.000 habitantes. Como apuntan desde la Plataforma “contando únicamente esos 10.000 habitantes, un tercio son menores de entre 0 y 14 años (más de 3.000 según datos oficiales), cifra que aumentaría aún más teniendo en cuenta la población residente”. En referencia a equipamientos educativos públicos, el barrio solo tiene un colegio de segundo ciclo de Educación Infantil y Primaria público, el Miguel de Cervantes, construido por fases y recientemente acabado, careciendo de escuela de Educación Infantil 0-3 años pública y de Instituto de Educación Secundaria y Bachillerato público que hoy demandan sus familias y cuya parcela fue cedida por el Ayuntamiento a la Comunidad de Madrid ya en 2019.

Con estos datos demoledores, la Plataforma IES Los Molinos Ya entregó en la dirección del área territorial Madrid Sur (DAT SUR) de Educación más de 2.000 firmas, recogidas a través de la plataforma change.org, para exigir el comienzo

de los trámites administrativos con carácter de urgencia para empezar con la construcción del instituto. “Queremos que todo el barrio se vuelque con este asunto ya que no es solo un problema de los padres y madres que tenemos hijos con estas edades sino de todos los vecinos, ya que la falta de servicios públicos merma nuestra calidad de vida”.

Desde la Plataforma IES Los Molinos Ya anuncian que próximamente llevarán a cabo distintas movilizaciones cuyas fechas aún están por concretar. Arropados por distintas entidades en la presentación de la Plataforma entre las que destacan AAVV Barrio de Los Molinos, la Plataforma por la Escuela Pública de Getafe, el AMPA del IES Elisa Soriano Fischer de El Bercial o la Plataforma Centros Públicos Ya “creemos que solo con la constancia y la unidad podremos conseguir la construcción de nuestro centro; la presencia activa en reuniones, concentraciones y otros actos públicos, junto con la unidad de acción de las familias serán nuestra carta de presentación y, a la larga, la base de nuestro éxito”. ●



Parcela cedida por el Ayuntamiento a la Comunidad de Madrid para la construcción de un IES.

¿QUIERES RENOVAR LA IMAGEN DE TU NEGOCIO?

T e d a m o s i d e a s . . .

Servicio **360°**

diseño gráfico
producciones finales de imprenta
decoraciones integrales en vinilo
publicidad exterior
vestuario laboral

Rubidí
CREATIVE DESIGN

Equipo de profesionales comprometidos con su trabajo

MÁS INFO

618 83 46 49

info.rubidi@gmail.com



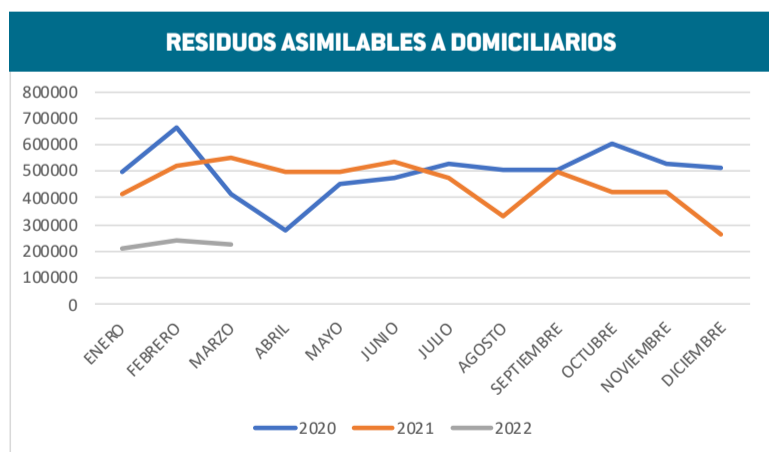
UN NUEVO SERVICIO DE LYMA PARA EMPRESAS PERMITE AUMENTAR DRÁSTICAMENTE EL RECICLAJE DE PLÁSTICOS Y CARTÓN

Cambia la recogida de residuos en los polígonos

POR RAQUEL GONZÁLEZ
FOTOS: LYMA

Conocer a las empresas y sus necesidades fue el primer paso que dio la Empresa Municipal de Medioambiente, LYMA, pero también ha sido necesario implementar una batería de medidas que ha pasado por renovar hasta 327 contenedores con apertura electrónica para depositar estos residuos no reciclables y otros 63 más para envases de plástico, latas y bricks. Para la reco-

LA RECOGIDA DE RESIDUOS EN LOS POLÍGONOS INDUSTRIALES HA CAMBIADO DRÁSTICAMENTE EN LOS ÚLTIMOS MESES, y con ella, han aumentado las cifras de recogida selectiva de materiales reciclables y se ha reducido la fracción de asimilables a domiciliarios, residuos empresariales no peligrosos y no reciclables.



gida de aquellos materiales que sí se pueden recuperar, se ha establecido un servicio puerta a puerta a través de carros *roll-container* para papel y cartón, plástico industrial (plástico film, retráctil, plástico de burbuja y cajas de fruta) y madera. Además se ha transformado el punto limpio de Los Olivos en un eoparque para empresas especializado, diferenciando el flujo de residuos procedentes de los hogares del municipio del flujo de residuos

	REDUCCIÓN RESIDUOS (kg)
ENERO	286.380
FEBRERO	426.420
MARZO	327.670

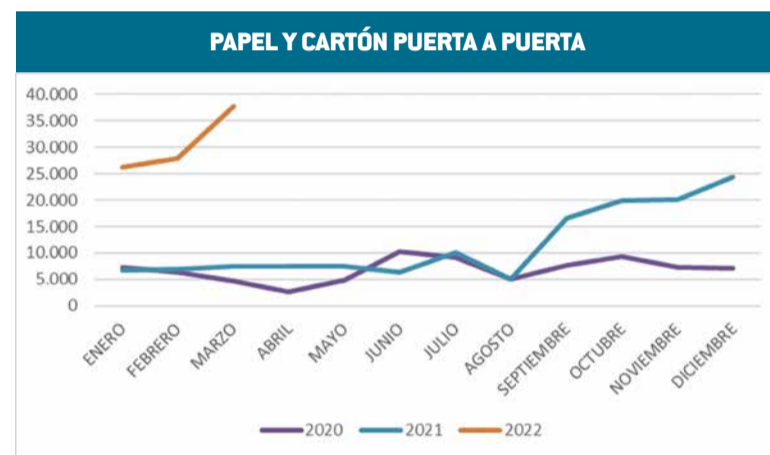
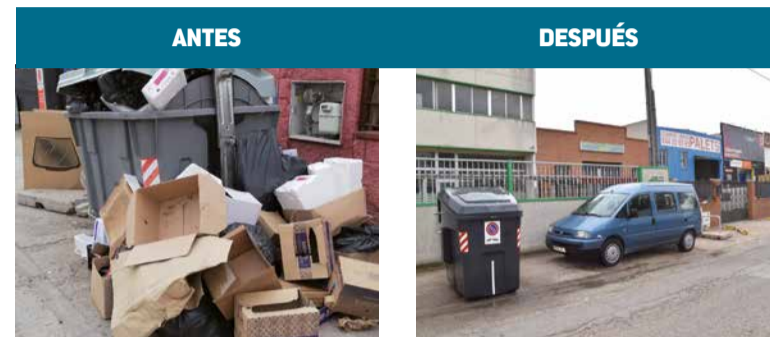
procedentes de empresas. En la puesta en marcha de estos servicios se ha invertido más de medio millón de euros.

Las empresas acceden a estos servicios gratuitos, teniendo que pagar únicamente el coste del alquiler de los carros para la recogida puerta a puerta: 50 euros al año. El límite son 6 carros por empresa y residuo y dos recogidas por semana. El cálculo que se hace desde LYMA es que cada empresa se ahorra con

nedores y carros se amortizarán en un plazo de 19 meses gracias a la reducción del canon del vertedero, el impuesto de vertido y los ingresos procedentes de la venta del papel y cartón y el plástico industrial.

Auditoria y asesoramiento

Ha sido un trabajo concienzudo



	INCREMENTO PAPEL Y CARTÓN (kg)
ENERO	18.960
FEBRERO	21.020
MARZO	30.240

este servicio 2.700 euros al año. Los costes de inversión en estos conte-

y constante en el que durante los últimos meses de 2021 se auditó a las empresas que habían solicitado estos servicios, asesorándolas en la gestión de los residuos, y facilitando el cumplimiento de la legislación medioambiental. De esta labor se encargaron cinco trabajadores que se contrataron a través de la Agencia Local de Empleo y Formación, que realizaron visitas a todas las empresas del municipio para conocer los residuos generados, la gestión que se hacía de ellos o el estado del punto de contenedores donde se depositaban los residuos.

En la actualidad de las 1.200 empresas diagnosticadas, 839 empresas han solicitado alguno de los diferentes servicios prestados por LYMA, 686 empresas cumplen con la legislación vigente y 153 están en proceso de regularización. Durante los tres primeros meses del año, se han atendido más de 2.500 avisos de recogida puerta a puerta. El nuevo sistema de recogida ha cambiado el paradigma y las cifras se han dado la vuelta. De los 7.000 kilos de papel y cartón que se recogían aproximadamente de media mensualmente durante 2020, se ha pasado a más de 20.000 kilos en enero y febrero y a más de 30.000 en marzo. También se han recogido más de 20.000 kilos de plástico. De la mano de la eficiencia a la hora de recoger los residuos, se ha mejorado la imagen y limpieza de los polígonos industriales. ●



TRAS DOS AÑOS DE PARÓN DE LAS COMPETICIONES POR EL COVID-19, la Asociación Madrileña de Speedcubing eligió Getafe para volver a reencontrarse con los amantes de los puzles secuenciales. El más famoso de ellos, el cubo de Rubik, reunió a 74 competidores de todas las edades en el centro cívico de Juan de la Cierva.

“Puede participar cualquier persona independientemente de su edad. La competi-

ción es mixta, porque como en esta disciplina no influye la fuerza no se hacen distinciones”. Así comienza a explicar Iván Brigidano, presidente de la Asociación Madrileña de Speedcubing algunas de las características de las competiciones que organizan en torno al cubo de Rubik y sus diferentes modalidades. “Nos constituimos como asociación en 2008”. Antes de la pandemia llegaron a organizar en torno a 10 competiciones. El coronavirus lo paró todo. “Tras dos años sin competir ya teníamos ganas de volver a reunirnos” y eligieron Getafe, en concreto el centro cívico Juan de la Cierva “desde el que todo fueron facilidades” para poner en pie la primera competición tras la pandemia. “Participaron 74 personas durante dos jornadas del fin de semana del 19 y 20 de marzo y podemos decir que salió todo a pedir de boca”.

El *speedcubing* es la disciplina consistente en resolver puzles secuenciales, siendo el más famoso de ellos el cubo de Rubik. El organismo rector mundial es la World Cube Asso-



Campeonato celebrado en el centro cívico Juan de la Cierva el 19 y 20 de marzo.

LA ASOCIACIÓN MADRILEÑA DE SPEEDCUBING NACIÓ PARA DAR RESPALDO Y APOYO LOGÍSTICO A LAS COMPETICIONES QUE SE CELEBRAN EN LA COMUNIDAD DE MADRID

Mucho más que un *hobby*

POR RUTH HOLGADO

FOTOS: FERNANDO ASTASIO ÁVILA

ciation (WCA), que es responsable desde 2003 del mantenimiento de los resultados y récords oficiales y la normativa aplicable en competiciones oficiales. “Si bien es cierto que la de Getafe no fue una competición oficial, nos apetecía ir calentando motores”, explica Iván.

Cuando se constituyeron como

asociación tenían claro “que era necesario contar con algún tipo de infraestructura para dar el respaldo y el apoyo logístico suficiente que requieren las competiciones. El primer paso fue adquirir el material oficial necesario y pronto empezamos a trabajar en elaborar un calendario de competiciones. Cronómetros,

pantallas, manteles... A los que hay que sumar ordenadores e impresoras y varios *roll ups* y ya estábamos listos para debutar como organizadores”.

El *speedcubing* recoge hasta 17 categorías oficiales. “Algunas de las pruebas se resuelven a ciegas y otras no. En Juan de la Cierva por ejemplo no solo contamos con los cubos tradicionales con caras de diferentes formatos (3x3, 7x7, etc.), sino también con uno en forma de pirámide. Debutaron en la competición muchos niños y jóvenes”.

Rompiendo estereotipos

Y aunque desde la asociación fomentan la introducción de niñas en la competición “el porcentaje suele ser siempre un 80% de participantes masculinos y un 20% de competidoras femeninas. Tal vez el contexto social influya”, reflexiona Iván pero

nosotros trabajamos para cambiar esto ya que este *hobby* no tienen un rol masculino o femenino. “Tampoco es necesario estudiar algo relacionado con las matemáticas para que te enganche. En nuestra asociación, por ejemplo, uno de los miembros de la junta directiva es una chica que estudia traducción. Hay que romper los estereotipos”.

La asociación está conformada por jóvenes entre los 21 y los 26 años. “Normalmente los niños y niñas suelen tener un excelente potencial para resolver este tipo de puzles secuenciales. Muchos empiezan por casualidad, viendo vídeos en Youtube y al final se enganchan”, explica Iván. Algo así le ocurrió a él. “Tras ver varios vídeos fui a una tienda a



comprarme un cubo. Allí coincidí con un cubero. Me dio su canal y hasta hoy”.

Y es que no solo participan en competiciones regionales. “La WCA organiza cada dos años el mundial del cubo. También en los años alternos hay europeo. Es una experiencia muy bonita: viajar, competir y conocer otras culturas”. ●



¿TODAVÍA
NO ESCUCHAS
Getafe
Radio?

¡Somos la radio de los getafenses!
Descarga nuestra APP en la tienda de tu móvil
o visita nuestra web

www.getaferadio.com



EL ACDS CUMPLE UN AÑO Y YA SE HA CONSOLIDADO COMO UNO DE LOS CONJUNTOS REFERENTES DE ESTE DEPORTE EN LA COMUNIDAD DE MADRID

Rugby Touch: un deporte para unirlos a todos

POR RUTH HOLGADO

“Empezamos en esto por casualidad ya que nunca ninguna de nosotras había jugado al rugby.

La idea se fraguó una noche de fiesta en la que alguien dijo: No hay ovarios a montar un equipo de rugby. Y aquí nos tienes un año después con la equipación puesta”. Entrenan en la instalación deportiva de El Bercial, dos días a la semana, en medio campo de rugby. “En esta modalidad ese espacio es más que suficiente, ya que no son necesarios palos”, explica Ana López, una de las jugadoras y fundadoras del ACDS Rugby Touch. “Una de nosotras empezó a moverse y a invitar a todas sus amigas y conocidas a que se sumaran a los entrenamientos. Al principio entrenábamos en parques y en el lateral de la instalación deportiva en la que estamos actualmente porque no había sitio. Pero teníamos tanta ilusión y tantas ganas que no faltábamos a la cita. Poco a poco se empezó a sumar gente y entre ellos, se incorporó el que es hoy nuestro entrenador, Sergio Izquierdo. Llegó desde Alcorcón y es que como él mismo cuenta el rugby es una gran familia en la que siempre nos intentamos ayudar los unos a los otros. “El rugby touch es tan nuevo en España que estábamos en pañales y hemos tenido que ir aprendiendo las normas prácticamente todos desde cero”.

El hecho de que el equipo ACDS Rugby Touch esté constituido mayoritariamente por mujeres mayores de 40 años no es casual. “Nos encontramos en un momento vital, empezamos a entrenar justo después del confinamiento, en el que nece-

“IR JUNTOS ES COMENZAR, MANTENERSE JUNTOS ES PROGRESAR, TRABAJAR JUNTOS ES TRIUNFAR”

Cuando empezamos, cuenta Ana, hicimos nuestro este lema: “Ir juntos es comenzar, mantenerse juntos en progresar, trabajar juntos es triunfar”. Hoy sueñan con dar continuidad a este proyecto tan bonito que emprendieron hacer un año y que el rugby touch empiece a conocerse y enganchar a familias enteras. “De momento gracias a las jornadas de Liga que ya hemos jugado empezamos a conocernos todos y se generan muchas sinergias. Por ejemplo en un torneo conocimos al único equipo de rugby touch que hay en Palma de Mallorca. Por eso hablamos de la posibilidad de que el próximo encuentro que organicemos se celebre allí. Del torneo de Cataluña salió otro aquí en Madrid que celebramos en 8 de marzo... Esto es lo bonito: Donde te llaman compañero y no enemigo no hay rivalidad sino deporte”.

sitábamos conocer a gente nueva, hacer deporte al aire libre... A esta edad mucha gente descarta empezar a practicar este tipo de deportes, por desgracia si eres mujer más, y nosotras teníamos la necesidad de ser ahora las protagonistas, de no tener que ir cada fin de semana al partido

de nuestros hijos sino que la familia viniera a vernos a nosotras”, explica Ana. “Así empezamos y hoy además de habernos convertido en una gran familia, estos ratitos no solo nos ayudan a mantenernos en forma física sino que también emocionalmente nos hacen mucho bien”, añade Ana Belén, otra de sus jugadoras.

Deporte mixto

Junto a ellas también hay hombres, no en vano la Federación apuesta porque el Rugby Touch sea un deporte mixto pero con condiciones: siempre debe haber al menos tres mujeres en el campo. Y además esta disciplina cuenta con otro atractivo añadido: pueden conformar los equipos jugadores de 14 años en adelante. “Cuando hemos asistido a distintos *clinics* a lo largo de este

año hemos visto cómo participaban familias enteras dentro de un mismo equipo y eso no pasa en ningún deporte”, afirma Ana.

Sin hablar del postpartido. “Que en rugby es obligatorio”, comentan entre risas. Ese buen ambiente “nos ha llevado a participar este año, por ejemplo, en el I Torneo Internacional de Rugby Touch femenino en España que se celebró en San Cugat del Vallés. “Gracias a este torneo creamos un grupo de WhatsApp que se llama Las LioPardas en el que estamos en contacto con chicas de toda España que practican este deporte. Además, para competir en el torneo conformamos un grupo en Madrid, lo llamamos las GatasPardas, y 5 getafeñas formamos parte del mismo. Éramos las más veteranas”, recuerda Ana: “Les doblábamos en años, pero es que este deporte la edad no importa, no es tanto ser el mejor o estar a tope de forma, sino entender bien la táctica y ser consciente que no caben las individualidades que este es un deporte en equipo y colaborativo de manual”. Una curiosidad: la pelota que usan es ovalada pero algo más pequeña que la de rugby tradicional.

Hoy en día son 10 los equipos que



EL TOUCH RUGBY ES UNA VARIANTE DEL RUGBY DONDE NO HAY CONTACTO FÍSICO. No hay placajes sino toques para frenar al rival. Se juega en equipos mixtos de 6 jugadores y la edad para practicarlos va desde los hasta 14 hasta los 100 años. ¿Sabías que en Getafe, en El Bercial, entrena el ACDS un equipo pionero en la Comunidad de Madrid constituido principalmente por mujeres mayores de 40 años?

están inscritos en la competición de rugby touch de la Comunidad de Madrid. “Al principio éramos solo 5 pero a última hora se apuntaron otros 5 más. La Liga se juega en 4 días. Con la peculiaridad de que cada día cada equipo juega 3 partidos de dos tiempos de 10 minutos cada uno”, explica Leonor Salinas, otra de las jugadoras del ACDS. “Los cruces los organiza la Federación”. Alcorcón, Vallecas, Torrelodones, Majadahonda son algunos de los municipios y barrios de la capital que participan en esta Liga que está empezando a rodar. ●

EN LAS OBRAS DEL AVE EN PERALES DEL RÍO SE DESCUBRIÓ UN ASENTAMIENTO DEL CALCOLÍTICO DEL QUE AÚN QUEDA MÁS DE LA MITAD POR EXCAVAR

El Juncal: un yacimiento por explorar de hace seis milenios

POR RAQUEL GONZÁLEZ
FOTOS: GIPSIA SL

Getafe es rica en yacimientos arqueológicos, y son múltiples los indicios que tenemos de asentamientos en diferentes épocas históricas. Lo que no se esperaba la

arqueóloga Victoria Martínez era encontrar un asentamiento tan impresionante sin que hubiera indicios previos. Las obras de desdoblamiento del AVE a Sevilla a su paso por el municipio obligan a hacer una intervención arqueológica, algo usual cuando se pretende hacer una obra nueva. “Justo desde Perales del Río a la entrada en el término de Pinto”. Esa era la zona de 10 kilómetros a supervisar. Había precedentes de yacimientos como el de El Esparragal pero esto se trataba de un trabajo rutinario. “Y a la altura del Juncal, empezaron a aparecer restos”.

“¡Paren las máquinas!” Es posible que ese fuera el grito de los técnicos que supervisaban la obra. “Llegaron con materiales estupendos, que estaban en superficie. Era una cantidad pasmosa”. Por qué no se detectaron en la prospección superficial previa que se debe hacer siempre es un misterio, pero había tal cantidad de materiales que se encendieron todas las alertas. “No pensábamos ni por asomo que fuera de estas características”. En las primeras indagaciones ya vieron que había estructuras negativas. “No hay construcciones por encima del terreno, sino excavadas”. Y comenzaron a remover tierra para ver lo que allí se escondía. La datación corresponde a los años 3.800 - 4.100 AC. “Los materiales correspondían a la cronología del Calcolítico”, explica Victoria Martínez, que además es especialista en este periodo. Un verdadero tesoro.

Las primeras prospecciones no daban la verdadera magnitud del yacimiento. “La parte de arriba de las estructuras está pisoteada, arada, lavada por las lluvias... aparece una mancha amorfa de la que no ves sus dimensiones, ni la forma que tiene en estratigrafía”. Pero cuando empezaron a excavar descubrieron numerosas estructuras de tendencia circular, “con una variabilidad de tamaños y de contenido muy



Restos de homínidos en una de las estructuras.

grande. Muchas son estructuras de almacenaje, para el excedente de recolección de bellotas, grano, o donde guardaban los materiales líticos, la materia prima que utilizan para luego hacer herramientas. Son como sus armarios”. Seis mil años más tarde, excavar en estos ‘cubos de la basura’ prehistóricos nos da muchos datos. “Algunos están recubiertos de cal, que indican que se guardaba grano, otros de piedra, otros con bloques grandes de sílex, de donde iban sacando herramientas, otros como horno...”.

Medio yacimiento

En total, han descubierto cerca de 400 estructuras... y eso que solo han podido excavar la mitad. “Nos teníamos que circunscribir a la zona

expropiada: algo más de 4.000 metros de excavación. Las estructuras circulares que nos dibujan la planta del yacimiento los hemos cortado por la mitad”. Hay un reflejo fuera de la obra que aún está por descubrir. Este asentamiento al aire libre deja aún muchas incógnitas, incluso para una especialista como Victoria. “No

sería capaz de decir tajantemente de qué tipo de asentamiento hablamos. Se nos escapa la funcionalidad de las delimitaciones interiores. Tendríamos que tener el yacimiento excavado para ver qué es lo que nos está diciendo”. Sí intuye que se trataba de “un grupo pequeño que está asentado entre 300 y 400 años. Solo tenemos dos estructuras de habitación que han dejado huella y no sabemos si hay otro tipo de ‘cabañas’ de las que no queden restos. Solo tenemos los datos que nos da el terreno. El resto son suposiciones”. Cada estructura hay que estudiarla de forma individual. Han encontrado pequeñas cubetillas “para colocar los postes de sujeción, o techumbres” e incluso lugares de enterramiento múltiple que “que sugieren algún tipo de epidemia por la variedad de sexos y edades” y porque no hay indicios de lesiones óseas. “Pudo ser alguna enfermedad: una gripe puede ser probable”. En estos fosos de enterramiento múltiple hay 17 cuerpos y luego otros individuales. “Hay algunos que están completos, que son 3 y hay algunos restos descontextualizados”. No hay un cementerio como tal.

Una cuchara de bebé entre 4 toneladas de restos

Apenas se ha excavado la mitad del asentamiento, pero se han extraído cuatro toneladas de restos de interés, fundamentalmente contenidos en las cubetas. “Es apabullante. Hay restos cerámicos que en general son producciones lisas, de uso doméstico: cuencos o cazuelillas. Representación decorada con incisiones o puntillados, que corresponden al estilo campaniforme marítimo. Es muy típico en Madrid desde la necrópolis de Ciempozuelos”. Los elementos están hechos allí, con las pastas del terreno. “Y luego otra serie de materiales cerámicos, que no son tanto de uso culinario sino que se relacionan con la transformación del metal. Ya trabajaban la metalurgia, los telares (pesas para tensar las hebras de lana)”. Incluso han encontrado una cuchara biberón. “Es una pequeña cucharita de barro que tiene un mango chiquitito que está perforado horizontalmente y que permitía alimentar a un bebé”.

En el asentamiento de El Juncal “se vivía, se comía, se tejía, se trabajaba el metal... aunque son menos los res-

tos metálicos, porque es un material que se amortiza y se vuelve a fundir”. Aún así “hay puntas de lanza, punzones para agujerear el cuero, cuchillos... No sabemos de dónde vienen, si son de la zona o intercambios”. También se trabajaba con el sílex de la zona. “Alrededor del Cerro de los Ángeles hay afloramientos de sílex”. Se hicieron molinos para moler el trigo o la bellota, y se certifica “cierta movilidad sobre el territorio”. En las estructuras que se pueden definir como “basureros”, se han encontrado “muchos huesos de fauna para la comida, pero también de útiles hechos a partir de esos huesos: elementos de abotonadura, trabajados a partir de los huesos”. Y de este material es también muy interesante el capítulo de los ídolos: “Son piezas de hueso que se trabajan para dotarles de forma humana. Para enfatizar los ojos, facciones de la boca, y se eligen los huesos más fáciles de trabajar. Hay uno de los tipos que se usan huesos de caballo que son habituales en la zona andaluza y del levante. Y en nuestra zona solo se han encontrado estos”.

Hace más de diez años que se excavó este yacimiento, a lo largo de seis meses en 2011. Las estructuras afectadas se abrieron, se recogieron los materiales y luego se volvieron a cubrir. “Están debajo del terraplén del AVE”. No había posibilidad de modificar la trayectoria. La otra mitad del yacimiento “pertenece a terrenos privados. Está ahí. Durante mucho tiempo he pensado que me falta la mitad del pastel”, lamenta Victoria. Los restos se conservan en un almacén, donde siguen aún inventariando y analizando. “Hay cientos de miles de fragmentos que se tienen que mirar y recomponer”. Lo más interesante está “depositado en el Museo Regional de Madrid, en Alcalá. Se han hecho un par de exposiciones”, una de ellas sobre los ídolos.

Lo que pasó en Getafe no es habitual. Ni el tener que parar las obras, ni encontrar algo de las dimensiones de este poblado del Calcolítico. “Mi trabajo no acaba hasta que se estudia la última pieza”, explica Victoria Martínez. Pero confiesa que “nadie pensó que la cantidad de materiales fuera a ser esta”. Quizá algún día pueda explorar el resto del yacimiento y conozcamos más a fondo cómo eran aquellos habitantes de Getafe, qué hacían, cómo vivían. ●





**Belle et B,
Clínica Médico Estética**

C/ Hospital de San José, 19.
Getafe
Telf: 91 601 13 70 y 633 963 394

BELLE ET B, CLÍNICA MÉDICO ESTÉTICA

“Nuestro objetivo es ayudar a nuestros clientes a sentirse bien, siempre desde el respeto”

POR RUTH HOLGADO

Nada dependió del azar a la hora de dar forma a Belle et B. Esta Clínica Médico Estética sita en el centro de la ciudad refleja en cada uno de sus rincones la personalidad de su gerente, Charo Rodríguez Becerra. Mujer, mayor de 50 años con

el apoyo incondicional de su marido, Jorge Díaz Barrado, “hoy mi socio, nos lanzamos a la piscina y decidí emprender y apostar por un mundo que me fascina: el de la estética”. “Estudié estética pero la vida me llevó por otros derroteros. Trabajé

siempre en el ámbito de la salud, hasta que tras muchos años como Técnico de Farmacia, decido reciclarme y empiezo a formarme. Mi padre sufre un cáncer de mama y yo aprendo a tatuar aureolas. Después me especializo en bronceado, empiezo a realizar cursos de maquillaje... Y pronto veo una oportunidad. Y me dije: ¿Por qué no? Y nació Belle et B y llegó Filomena, una pandemia... Y aquí seguimos. Resistiendo y felices. Por suerte cuento con un equipo magnífico de profesionales que nos permiten

ofrecer todo tipo de tratamientos estéticos: faciales (limpieza con punta de diamante, *peeling* arrugas, oxigenoterapia, etc.), corporales (vendas drenantes, maderoterapia o masajes relajantes, depilaciones, etc... Y también de medicina estética: perfilado y aumento de labios, hilos tensores, rellenos, rinomodelación...”. En la clínica “todos los profesionales que colaboran con nosotros son autónomos. Hace unos meses la Agrupación de Comerciantes y Empresarios de Getafe (ACOEG) organizó una Feria de Belleza y allí comenzó nuestra colaboración con De Lujo Zone, expertos en *microblading* y pigmentación y extensiones de pestañas. Eso nos permitió ampliar nuestro catálogo y a día de hoy aquí siguen con nosotros”.

que en estética los lunares no gustan, pues yo los elegí para estar presentes en mi imagen corporativa. Belle et B soy yo, única, como únicos son todos y cada uno de nuestros clientes”. En Belle et B, “la B es un homenaje al apellido de nuestras madres”, cuidan hasta el más mínimo detalle. El azul, “el color corporativo que coincide con el color de ojos de Charo” y la luminosidad, además de la aromaterapia, cautiva a todo el que entra en su amplia clínica. “En los masajes, por ejemplo, utilizamos aceites esenciales personalizadas según el estado de ánimo del cliente. Cuidamos mucho al cliente y por eso también trabajamos únicamente con los mejores productos y marcas: Ellansé, Radiesse, Belotero, Skymedic...”. “Nos esforzamos cada día para ser la clínica médico estética de los getafenses. Y la verdad es que tenemos muy buenas reseñas. El boca a boca funciona y también las valoraciones en redes sociales”. Un jardín artesano con piezas cerámicas, hecho por alguien muy querido por Charo y que puso ahí mucha energía preside la entrada de Belle et B, junto al mostrador. Esa energía es la que queremos transmitirle a nuestros clientes en forma de amor por lo que hacemos”. ●

Honestidad con el cliente

Como explica Charo “nosotros estamos aquí para ayudar a nuestros clientes a sentirse bien y a luchar contra sus complejos. Y lo que nos diferencia de la competencia es la honestidad. Ayudamos a que los complejos desaparezcan, no generamos nuevas inseguridades. Y eso tanto ellas como ellos, que cada vez se cuidan más, lo agradecen. Y te voy a decir más: A mí me llaman María Lunares. Ya sabes

Sección patrocinada por  **ASÓCIATE Y COLABORA CON EL COMERCIO DEL BARRIO**
Teléfonos: 916 953 325 | 619 763 044
E-mail: info@acoeg.org

agenda cultural

 <p>ARTE Sueños de Hierro. La Carpa creadores de Getafe. Homenaje a José Hierro Hasta el 30 de abril. De lunes a sábados de 10 a 14 y de 17:30 a 20:30 horas. Domingos de 10 a 14 horas Espacio Mercado / Entrada libre</p>	 <p>LITERATURA Crónicas del Madrid Secreto. Autor: Pedro Ortega Miércoles, 20 de abril. 19:00 horas Biblioteca Ricardo de la Vega Entrada libre</p>	 <p>ARTE MercaArte. Feria de arte con obras de los artistas de La Carpa 22, 23 y 24 de abril. Horario: Viernes de 17:30 a 21:00 horas y sábado y domingo, de 11:30 a 14:30 horas y de 17:30 a 21:00 horas Plaza de la Constitución</p>	 <p>ARTE Conferencia: Pintura en Poesía. Ponente: Sergio Delgado Viernes, 22 Abril de 18.30 a 20:30 horas Espacio Mercado</p>	 <p>RUTA LITERARIA El Río Manzanares visto por grandes autores de nuestra literatura. Ruta senderismo Sábado, 24 de abril; 10 horas Salida: Iglesia Caserío de Perales del Río Inscripciones en el centro cívico</p>	 <p>TEATRO Malvivir Domingo, 24 de abril. 19:00 horas Teatro García Lorca Entrada: 15 euros</p>
 <p>ARTE Exposición obras del "XIX Certamen de Pintura Rápida" Del 25 al 29 de abril. Horario: De lunes a viernes de 10:00 a 14:00 y de 17:00 a 20:30 horas Sala de exposiciones Lorenzo Vaquero Entrada libre</p>	 <p>CINE Proyección cortos La niña de la Guerra Civil y Lo que nadie te contó Martes, 26 de abril. 19:00 horas Sala de Conferencias Fábrica de Harinas Entrada libre</p>	 <p>HISTORIA Y ARTE Alonso Carbonel y el Retablo Mayor de la Catedral de la Magdalena de Getafe. Ponente: Juan Luis Blanco Mozo Jueves, 28 de abril. 18:30 h. Sala de Conferencias Fábrica de Harinas Entrada libre</p>	 <p>POESÍA Presentación de "Tala", de Jon Obeso, V Premio Internacional de Poesía Margarita Hierro. Jueves, 18 de abril. 19:00 horas Centro de Poesía José Hierro Entrada libre</p>	 <p>TEATRO Presentación de "Tala", de Jon Obeso, V Premio Internacional de Poesía Margarita Hierro. Jueves, 18 de abril. 19:00 horas Centro de Poesía José Hierro Entrada libre</p>	 <p>MÚSICA Concierto L'Rollin Clarinet Band junto a la Banda de Música de Getafe Sábado, 30 de abril. 20:00 horas Teatro García Lorca Entrada: 6 euros</p>

FERIA PRODUCTORES Y ARTESANOS VENTA DIRECTA

PRODUCTOS DE NUESTRA TIERRA

Vino, aceite, miel, mermeladas, cervezas artesanales,
frutas y verduras, productos ecológicos
¡Y MUCHO MÁS!...



JUEGOS
TALLERES
DEGUSTACIONES

23
ABRIL
DE 10 A 16H.
PLAZA DE ESPAÑA
GETAFE

ORGANIZA



MÁS INFORMACIÓN EN:

www.acoeg.org



PATROCINA Y COLABORA



Empresa Municipal
GETAFE
INICIATIVAS

