

# Getafe.com Capital

## GETAFE

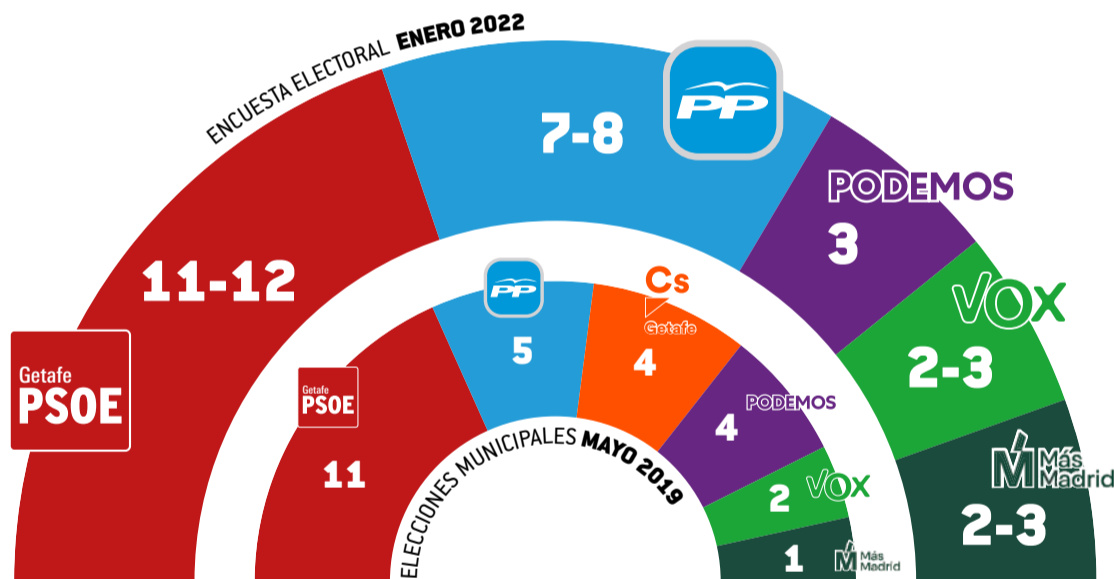
Viernes  
28 de enero de 2022  
Año XVIII. Número 313  
[www.getafecapital.com](http://www.getafecapital.com)



### RAQUEL ESTEBAN, fisioterapeuta del HUG y escritora

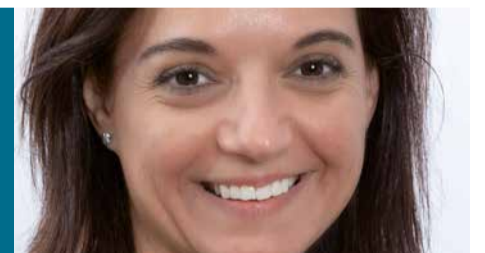
"Hay muchas historias acumuladas  
y mucho dolor" **pág 8**

## LA IZQUIERDA, CON EL PSOE A LA CABEZA, SE AFIANZA EN GETAFE **PÁG 6**



	Mayo 2019		Enero 2022	
	%	Esc.	%	Esc.
PSOE	35,2	11	37,8	11-12
PP	16,1	5	25,6	7-8
Cs	15,7	4	3,3	
Podemos	12,6	4	9,5	3
Vox	6,5	2	8,9	2-3
Más Madrid Getafe	5,5	1	9,1	2-3
Otro	7,7		5,1	
En blanco	0,7		0,7	
Total	100	27	100	27

La gestión del Gobierno de Sara Hernández y la situación del municipio satisfacen a la mayoría de electores



iguales?

## No todos somos iguales frente al cáncer.

Descubre todas nuestras diferencias en [acuerdocontraelcancer.com](http://acuerdocontraelcancer.com) y únete al acuerdo para acabar con las desigualdades frente al cáncer.

#acuerdocontraelcancer  
900 100 036  
Hazte socio en [contraelcancer.es](http://contraelcancer.es)

 asociación  
española  
contra el cáncer

## Sacapuntas



FOTONOTICIA

## La imagen



### EL MANZANARES, UN TESORO A RECUPERAR

Una marcha y un río. Los vecinos de Madrid y de Getafe, particularmente de Perales del Río, comparten una preocupación: recuperar un entorno verde con un enorme potencial como el río Manzanares. Ahora que lo verde está de moda, que están en marcha iniciativas para promover el medioambiente, centenares de personas se reunieron en una marcha con lema claro: 'Por un río para una ciudad y sus barrios'. ●

## Misterios sin resolver

¿EL RESULTADO DE LA ENCUESTA QUE PUBLICA HOY GETAFE CAPITAL SERÁ UN VARAPALO PARA EL PP LOCAL que ni siquiera recoge lo que pierde Ciudadanos? ¿O quizá sea un alivio para el portavoz popular, que parece más cómodo alternando ingresos entre el parlamento regional y el Pleno local que asumiendo responsabilidades de Gobierno?

¿QUÉ PARTIDO DE LA IZQUIERDA CONSEGUIRÁ LEVANTAR LA BANDERA VERDE por la que se llevan peleando en las últimas semanas?

¿Alguien será capaz de asumir que al final lo importante no es quién se lleva el mérito sino que las acciones repercutan en el medioambiente, en la ciudad y en el planeta?

¿QUÉ CONCEJALA EXPRESÓ PÚBLICAMENTE SUS DUDAS (con sorpresa y estupefacción) de que si dejaba de estar presente en el Pleno (virtual para más inri) a lo mejor no le pagaban las dietas? ¿El común de los mortales se sorprende de que no le paguen si no trabaja? ¿O es una duda que solo tienen algunos políticos? ●

## Infamias

### LA PIEDRA DE SÍFIDO

Con el frío, ha brotado de las alcantarillas una subespecie, dicen que humana, que se desplaza indistintamente sobre dos o cuatro patas, y tiene como principal característica, su carencia absoluta de sentimientos, empatía, solidaridad y respeto hacia otros seres, esta vez sí, humanos, que estorban sus inconfesables intereses. Tienen puesto el ponzoñoso punto de mira en la mujer, concretamente en un tipo concreto de mujer: libre, independiente, culta, rebelde y, claro, feminista; que se sale de su arquetipo favorito, el definido por la malhadada Sección Femenina del franquismo: callada, sumisa, ignorante, máquina de parir criaturas y, claro, machista hasta la médula. Han vuelto a las andadas con sus ataques feroces a las clínicas abortistas y sus usuarias, mediante sus estrategias habituales: acoso moral y físico, insultos en distintos grados, llegando con frecuencia a la agresión, tanto a profesionales sanitarios como a pacientes. Se aprovechan, de forma rastrea e indigna, de la vulnerabilidad de la mujer que toma la dolorosa decisión de interrumpir su embarazo, decisión muy difícil, en la que intervienen muchos factores relativos a la mujer en cuestión y su entorno psicológico/económico/afectivo y que, a menudo, han supuesto un conflicto interno resuelto del único modo posible. Estas alimañas, a quienes no se les ha perdido nada en las decisiones íntimas que adopta una mujer, tienen como único

objetivo quitar de la vida pública a cuantas más mujeres mejor, eliminar de la ecuación laboral a todas las mujeres que sea posible, y recluirlas en el ámbito doméstico rodeadas de bebés llorones que las mantengan entretenidas cambiando pañales apestosos. Ya se ha convertido en un clásico, que la Iglesia Católica (salvo honrosas excepciones) se erija en cómplice gustoso de esta gentuza, bien mirando conscientemente para otro lado, bien cogiendo la batuta para dirigir la orquesta de la infamia. Estos días, han aparecido las marquesinas de las paradas de autobús, empapeladas con unos enormes carteles que "invitan a rezar" delante de las clínicas abortistas, firmados por unos colectivos muy conocidos por su talante nada reflexivo, conciliador ni comprensivo; que nos dan una idea cierta de las maneras que emplearán con cada mujer que pase delante de sus oratorios. No conozco iniciativas que pretendan reivindicarse delante de los templos ultracatólicos, habiendo dado más motivos para hacerlo que los que ellos esgrimen para lo contrario, y es normal porque, nos guste o no lo que hacen, respetamos a todo el mundo, actitud sin reciprocidad por su parte. Leí una vez en una pared: "Tú tratas de meterme tu Iglesia por los ojos, porque estás muy orgulloso de ella, vale; yo estoy muy orgulloso de mi pene y no por ello voy a ir tratando de metérselo a todo el mundo". Apartemos de nuestras vidas todos estos elementos tóxicos, nos ayudará a ser felices. ●



edita

Editora: Raquel González  
Directora: Raquel González  
Redacción: Ruth Holgado  
Diseño gráfico y maquetación: Aurora Moyano  
Fotografía: Pablo Cabellos  
Imprime: Rotomadrid  
Distribuye: AnunciArte

Redacción: Teléfono: 601 423 034  
E-mail: redaccion@getafecapital.com  
Publicidad: Teléfono: 601 423 034  
E-mail: publicidad@getafecapital.com  
Depósito legal: M-11096-2012

Getafe Capital no se hace necesariamente solidario de las opiniones vertidas por sus colaboradores en los artículos firmados. Prohibida la reproducción por cualquier medio o soporte de los contenidos gráficos o escritos de esta publicación, en todo o en parte, ni aun citando la fuente sin permiso del editor.



## ASÍ ERA LA CALLE TOLEDO EN LOS 70

RUTH HOLGADO



Foto cedida por el colectivo De Getafe al Paraíso.

**Esta fotografía es de cuando la calle Toledo olía a pan recién horneado porque había muchas tahonas.** Por entonces los adoquines eran de mucha mejor calidad que los de ahora y estaban bien puestos y en la confluencia de las calles una señal indicaba donde estaba Muebles Mejía, una gran fábrica de muebles que dio trabajo a excelentes carpinteros y ebanistas.

Y es que la calle Toledo vista desde la plaza del Ayuntamiento siempre tuvo su encanto. La instantánea tomada entre finales de los 60 y principios de los 70 nos muestra cómo ha cambiado el centro de Getafe.

Como recogen nuestros amigos de De Getafe al Paraíso "a la izquierda de esta foto puede verse la ferretería de Alejandro que hacia esquina con la calle Jardines. A la derecha la tienda de comestibles y frutos secos que lindaba con la calle Polvoranca. ¡Qué bonita era aquella calle, que hizo las veces de carretera para unir Madrid y Toledo! ¿Recordáis el economato de Construcciones y Benjumea, el cine Cervera, el bar Costa del Sol o la Joyería Oniger?"

### Cines de pueblo

Tenía el Cine Cervera unas cortinas rojas recogidas donde estaba la pantalla, y un friso de cartón piedra

en las paredes enteladas de la sala. De madera sus butacas y su suelo conferían a la sala un olor tan característico como imborrable en el recuerdo de sus asiduos. "Visite nuestro ambigú", ponía en los descansos. Y allá que iban todas las jóvenes a comprar sus palomitas y pipas en cucurucho de papel a toda velocidad para no perderse los sorteos. Sonaba la música de piano. Y se paseaban los carameleros con sus cestas. "En los 70, recuerdan algunos getafenses, había una sesión infantil a 15 pesetas, si no eras hija de Guardia Civil que entonces entrabas gratis". ¡Dónde quedaron los cines de pueblo!

En la calle Toledo podías hacer casi de todo. Desde ir a la peluquería de Carmen Estévez hasta, un poquito más abajo ir en busca de Marita que cogía los puntos a las medias.

### Librería Castillo

También estaba la Librería Castillo. ¿Quién no compró sus libros de texto allí? "Novelas, comics, casetes y hasta figuritas de Wargames", recuerdan. "Y al otro lado había un taller de bicicletas". ¡Y qué me decís de los patios o corralones! Esos en los que los niños se bañaban en barreños de zinc.

¡Cómo hemos cambiado! ●

RAQUEL GONZÁLEZ

## EDITORIAL

### a fin de cuentas

## HUYENDO DEL RUIDO

**Vivimos en una sociedad ruidosa, en la que hemos puesto en valor el disenso por encima de la buena convivencia.** Parece que hemos

llegado a la conclusión de que nuestra personalidad se forja en la lucha constante contra el otro. Así lo parecen entender nuestros políticos que a todos los niveles se esfuerzan por marcar distancias con el que tienen al lado. No es sano. Pero es que tampoco es real. Si lo que vemos en parlamentos nacionales, autonómicos y locales fuera una traslación real de lo que pasa en la calle, estaríamos al borde de una guerra civil. Quizá por ese sentido de supervivencia, la brecha entre la política y los ciudadanos es cada día más grande. Pero al menos una vez cada cuatro años, en ese abismo se coloca una urna y los vecinos dan su opinión. Y votan.

Y entre medias, consultoras como GAD 3 que trabaja habitualmente con ABC, preguntan a los ciudadanos lo que piensan. Y algunos se sorprenderán de que el getafense apoye mayoritariamente la gestión del Gobierno de Sara Hernández (más de la mitad confiesa sentirse satisfecho o muy satisfecho, mientras un 20% evita pronunciarse); de que casi un 67% este satisfecho (mucho o bastante) con la situación general del municipio; o de que la izquierda se afiance en el municipio con el liderazgo incuestionable del PSOE, que incluso mejora los resultados respecto a mayo de 2019. En Getafe el PP apenas recogería una parte de lo que deja un extinto Ciudadanos. El tímido crecimiento de Vox y Más Madrid o la ligera caída de Podemos, que tiende a encogerse al espacio que históricamente mantuvo Izquierda Unida, completan la estampa electoral que prevé la consultora. Getafe sigue siendo de izquierdas.

Buceando entre los datos, no sorprende ver que los más "insatisfechos" con la situación del municipio son los que se encuadran como simpatizantes de Vox. Son pocos, pero hacen mucho ruido. Porque de eso se trata: de que las voces más estridentes ahoguen el día a día, el trabajo de fondo.

Gritos frente a la sensibilidad de Raquel, que desde el Hospital de Getafe lleva dos años viendo pasar la vida y la muerte rodeada por una pandemia que también se llevó a su madre: para ella escribir es su terapia; o los padres de Unai que se enfrentan cada día a una enfermedad catalogada como 'rara'; o los chicos y chicas de patinaje, que entrenan con la ilusión de seguir mejorando; o una empresa forjada con el esfuerzo de un soñador. Son historias individuales, de esas que no se escuchan cuando el estruendo nos aleja de la realidad. Es el día a día: la vida, más allá del ruido. ●

## 196 vecinos contratados en el Ayuntamiento con programas de formación

POR R.G.



**El Ayuntamiento de Getafe, a través de la Agencia Local de Empleo y Formación (ALEF),** ha contratado en las últimas semanas a un total de 196 vecinas y vecinos que se encontraban en situación de desempleo. Las personas contratadas, por periodos de entre seis meses y un año, percibirán el mismo salario que los empleados municipales con

el mismo desempeño profesional. Como explica la concejala de Empleo, Ángeles García, “Getafe continúa apostando por el empleo de calidad y el refuerzo de los servicios públicos, dando así mejor atención a todos los vecinos, y apostando especialmente por las personas que más difícil lo tienen para encontrar trabajo, para que nadie se quede atrás”. Estas contrataciones son las primeras de las 380 que se llevarán a cabo este año, en el marco de cinco programas de empleo dirigidos a colectivos de diferentes edades y con dificultades de inserción laboral, como es el caso de jóvenes o mayores de 45 años. ●

## Remodelación del Camino Viejo de Toledo

POR R.G.



**Ha comenzado la remodelación del Camino viejo de Toledo,** con la creación de un itinerario accesible desde el acceso de la A-42 hasta la pasarela peatonal con el barrio de Sector III. De esta manera van a subsanar los deterioros más importantes en aceras y calzada, y a renovar los elementos obsoletos del alumbrado público. Con estas obras los vecinos contarán con una movilidad más fácil y segura, tanto para las personas que acceden andando, como con su propio vehículo o en autobús, en sus desplazamientos dia-

rios en tren. Esta obra cuenta con un plazo de ejecución de un mes y medio y 137.506 euros de presupuesto.

### También el aparcamiento del apeadero de Sector III

El Ayuntamiento está licitando en estos momentos la remodelación del aparcamiento del apeadero de Renfe Sector III para solventar las deficiencias con que cuenta, arreglando el suelo y las aceras; la renovación del colector de saneamiento y de toda la red de drenaje. Gracias a estos trabajos se ordenará de nuevo la dirección del tráfico para evitar los problemas de congestiones que causa, así como las plazas de aparcamiento, con un incremento hasta las 953 disponibles para aquellos vecinos que apuesten por el transporte público. Se crearán nuevos accesos y junto a la estación se dispondrá de aparca-bicicletas. ●

## Más de un millón para parques infantiles

POR R.G.

**El Ayuntamiento de Getafe destina 1.153.200 euros** en renovar los parques infantiles y áreas biosaludables del municipio. De esta manera se modernizan estas áreas, cuidando que los parques ofrezcan la mayor calidad y seguridad para los pequeños, y ambas instalaciones se adaptan a las nuevas normativas. La concejala de Mantenimiento, Maite Mellado, asegura que “no

solo renovamos aquellos elementos de juegos más antiguos, sino también los que por desgracia se han deteriorado por el mal uso. En cada barrio y en cada área infantil valoramos el grupo de edad más adecuado para que desde los más pequeños hasta los adolescentes, cuenten cerca de su casa con elementos de esparcimientos como estos en los que poder divertirse”. ●

## 36 nuevos contratos gracias a las ayudas de GISA

POR R.G.

### 36 nuevas contrataciones de vecinos de Getafe

se han producido gracias a las Ayudas a la Empleabilidad ofrecidas a través de Getafe Iniciativas GISA. De estos contratos, 21 son indefinidos a tiempo completo, 7 indefinidos a tiempo parcial, y 1 es por obra o servicio. También 7 personas han sido reincorporadas gracias a las ayudas por ERTE, de los cuales 6 como indefinidos a tiempo completo y 1 a tiempo parcial. Además, de todos ellos, se ha contratado a 12 personas mayores de 45 años, colectivo considerado con dificultad para la inserción laboral y que el Gobierno municipal había establecido como prioritario en esta convocatoria.

Como explica la concejala de Desarrollo Económico, Gema Cáceres “seguimos centrando nuestros esfuerzos en lograr el pleno em-

pleo y de calidad entre nuestros vecinos, poniendo en marcha ayudas al fomento del mismo. Hay que recordar que terminamos el año con un descenso importante de los datos de desempleo en Getafe, igualando las cifras previas a la pandemia”.

Para el Gobierno municipal, “el empleo es una de las áreas más importantes en los Presupuestos 2022, una vez Getafe ha conseguido recuperar niveles de inserción laboral similares a abril de 2020”. En esa línea de trabajo se destinarán 4.500.000 euros para nuevas contrataciones de colectivos con dificultades para la inserción laboral; se realizarán 320 contrataciones en delegaciones municipales a través de programas de formación y empleo; y se contará con al menos 795 plazas de formación. ●

## FOTONOTICIA



### BANCOS Y FUENTES

Un total de 400 bancos se van a instalar en el municipio para renovar algunos de los ya existentes e incorporar otros nuevos. También se van a poner en marcha 20 nuevas fuentes dobles, preparadas para que puedan beber agua los perros. La plaza Severo Ochoa es uno de los puntos en los que además se están renovando árboles y jardines. ●

## Plantación colectiva de árboles en el Parque de la Alhóndiga

POR R.G.

**El Ayuntamiento de Getafe ha organizado una plantación colectiva** de árboles en el Parque de La Alhóndiga, el próximo domingo 30 de enero de 11 a 13 horas. Además de forma paralela se podrá aprender a hacer compostaje en los talleres que se celebrarán durante la plantación, en la carpa ‘Getafe composta’ de Lyma. La concejala de Mantenimiento, Maite Mellado, ha animado “a participar a todas las familias que lo deseen, sumándose así a la

importante labor de repoblar de árboles y hacer más sana y sostenible nuestra ciudad, además de las comodidades para usar los espacios públicos, como este, que tendrá más sombra para los paseos de los vecinos”. La plantación se realizará con las especies autóctonas más adecuadas para esta ubicación, y forma parte del Plan de Plantaciones del Ayuntamiento de Getafe, y se lleva a cabo a través de las delegaciones de Mantenimiento y Sostenibilidad. ●

### En memoria de las víctimas del Holocausto

El Ayuntamiento de Getafe conmemorará el próximo lunes 31 de enero a las 12.30 horas, el Día Internacional de Conmemoración de la Memoria de las Víctimas del Holocausto, que tendrá lugar en el Espacio Mercado, bajo el lema propuesto por Unesco ‘Memoria, Dignidad y Justicia’. El homenaje contará con la asistencia de la alcaldesa, el poeta Mario Obrero, y representantes de los colectivos asesinados durante el Holocausto.

### Último libro de Lorenzo Silva y Noemí Trujillo

Coincidiendo con el 2º aniversario de la apertura de la biblioteca de Getafe Norte que lleva el nombre del escritor y cronista oficial de Getafe, Lorenzo Silva, el próximo martes 1 de febrero, se presentará la nueva novela que el autor de Getafe escribe a medias con Noemí Trujillo, *La forja de una rebelde*. El acto tendrá lugar a las 19 horas, con acceso libre hasta cubrir el aforo.

### Jornadas de empleabilidad en el Espacio Joven

El Ayuntamiento de Getafe organiza unas jornadas de empleabilidad, dirigidas a jóvenes entre 14 y 30 años, con el objetivo de brindarles información, recursos municipales y una imagen del panorama actual. Se celebrarán los días 22, 23 y 24 de febrero, en el Espacio Getafe Joven con charlas de ALEF, GISA y Juventud.

### Más recursos audiovisuales

El Ayuntamiento de Getafe ha destinado cerca de 190.000 euros a mejorar los recursos audiovisuales con que cuentan diversas instalaciones municipales, para modernizar la oferta sociocultural que ofrecen a los vecinos y vecinas. Los espacios que contarán con estos recursos son el Teatro Federico García Lorca; el Espacio Mercado; la Escuela de Música; la concejalía de Juventud; y los diferentes centros cívicos. ●

## JUAN LOBATO, SECRETARIO GENERAL DEL PSOE MADRID, VISITA GETAFE

### “La Comunidad de Madrid vive de espaldas al municipalismo”

POR R.G.



#### El secretario general del PSOE de Madrid, Juan Lobato, visitó el barrio de Juan de la Cierva

acompañado de la alcaldesa Sara Hernández y la diputada socialista Cristina González. “Venimos a Getafe para aprender, porque es una ciudad de referencia para la Comunidad de Madrid y para los socialistas. Aprender de la gestión de una alcaldesa que ha demostrado cómo se puede mejorar y entender las necesidades de una ciudad”. En su paseo por el barrio conoció el proyecto que se enmarcará dentro de los fondos europeos. “Además de la vivienda nueva, tenemos que apostar por la rehabilitación de la ya existente. Estamos en este barrio, donde vamos a presentar un proyecto europeo que suponga la mejora de la accesibilidad y la eficiencia, para que los vecinos y vecinas que aquí viven puedan tener su vivienda en las mejores condiciones”, explicaba la regidora local.

Una iniciativa que respaldaba

Lobato porque “viene a ayudar a tantas personas que reciben ayudas de eficiencia y accesibilidad”. Los fondos europeos son “una oportunidad generacional: nunca va a haber un momento como este para tomar decisiones de cambio profundo y transformación. Pero para que una oportunidad se convierta en realidad tenemos que ser todos inteligentes y apostar por unos fondos europeos que están obteniendo la mejor calificación. En lugar de eso, Isabel Díaz Ayuso y Pablo Casado se han unido para boicotear y atacar la gestión en España de los fondos europeos. Este recurso que se ha presentado por 9 millones, que es el 0,003 de los 140.000 millones y con el único objetivo de sacar un titular mediático, me parece desleal”.

Juan Lobato destacó la necesidad de trabajar conjuntamente para la gestión de los fondos “con un organismo de gestión regional de esos fondos europeos. Que se pueda gestionar esa inversión de forma compartida y consensuada

entre todos”. La alcaldesa lanzaba una súplica. “Necesitamos a la Comunidad de Madrid. Además de todo el esfuerzo que está haciendo el gobierno de la nación, y los gobiernos locales, necesitamos contar también con el gobierno de la Comunidad de Madrid, que además es quien tiene las competencias en vivienda”.

“Madrid puede desarrollar un potencial enorme con grandes proyectos de mejora y de transformación de vida. Y sus principales aliados debían ser los municipios, los alcaldes y alcaldesas, pero la Comunidad de Madrid vive de espaldas al municipalismo”, lamentaba Lobato, que certificaba la falta de respuesta de la presidenta regional. “Nos preocupa por Getafe, por Fuenlabrada, por tantos alcaldes que le piden una interlocución mínima y lógica. Nos pasa lo mismo a otros niveles institucionales. Yo no sé las cartas que le he mandado, hasta casi con paloma mensajera, a la presidenta para tener una interlocución sobre temas importantes, como la vuelta al cole en plena sexta ola o el pacto por la salud que hemos presentado y al final la forma de gobernar es de espaldas a los interlocutores que te pueden ayudar”.

#### Primera ejecutiva regional fuera de la sede

Tras la visita al barrio de Juan de la Cierva, la sede de la calle Cuenca del PSOE acogió la primera ejecutiva regional que sale de la sede central del partido. Un respaldo a los socialistas de Getafe, que la alcaldesa agradeció.●

## Acuerdo verde con Más Madrid

POR R.G.

### La alcaldesa de Getafe, Sara Hernández, y el portavoz de Más Madrid

Compromiso con Getafe, Jesús Pérez, han llegado a un acuerdo para reforzar y desarrollar en 2022 varios proyectos dirigidos a mejorar la transición ecológica en la ciudad en base a criterios de eficiencia energética, tratamiento de residuos y economía circular, sostenibilidad urbana, así como otros aspectos relacionados con la biodiversidad y el bienestar social, que irán a cargo de los remanentes de tesorería que se aprobaron en Pleno.

En el acuerdo se recogen propuestas como el incremento de la plantación de árboles por el área de Parques y Jardines, hasta los 6.000 este año, y un total de

10.000 ejemplares. También se desarrollarán en Getafe nuevas líneas de subvenciones a través de la EMSV y la Concejalía de Urbanismo para la retirada de amianto en viviendas, así como para el fomento de las energías renovables en hogares particulares. Con LYMA se trabajará en la mejora de la recogida de residuos, prestando especial atención a la recogida de la materia orgánica en el ámbito comercial.

Mediante el acuerdo con Más Madrid Compromiso con Getafe también se refuerza la apuesta por la biodiversidad, para ello se elaborará un catálogo de puntos de interés, así como una estrategia para la conservación y divulgación de las especies que habitan en la ciudad.●



## La Plataforma de Mayores de Getafe reivindica más residencias y una apuesta por la salud

POR R.G.

### Tras la reunión con el Partido Socialista en la Asamblea de Madrid,

que tuvo lugar en Getafe, la Plataforma de Mayores continúa con los contactos para tratar de que el Gobierno de Isabel Díaz Ayuso escuche sus reivindicaciones. “Queremos convocar una reunión con todos los partidos de izquierdas para presentarles nuestra propuesta para residencias, un modelo serio, diferente al que promueve actualmente la Comunidad de Madrid”, explica José Serrano Camacho. “El modelo de las grandes residencias no medicalizadas no funciona y solo sirve para que unos pocos se lleven el dinero. Tiene que haber más residencias públicas, más pequeñas, más cercanas, que sean también centros de día. Y por supuesto

hay que poner sobre la mesa los pisos tutelados”, un sistema de futuro para los mayores que aún tienen cierta autonomía.

### Acto en defensa de la sanidad pública

Con la presencia de médicos y profesionales de la sanidad, el 22 de febrero tienen previsto convocar un acto en defensa de la sanidad pública. “Cada día están recortando más en sanidad. Está claro que la estrategia es apostar por la privada”. Gregorio Herrero, también de la Plataforma de Mayores, está de acuerdo. “Ahora dicen que el mejor hospital está en casa. ¿Qué pretenden? ¿Curarnos por teléfono? ¿Que nos operemos nosotros mismos?”. Como ya han hecho en otras ocasiones, buscan movilizar a la ciudadanía.●



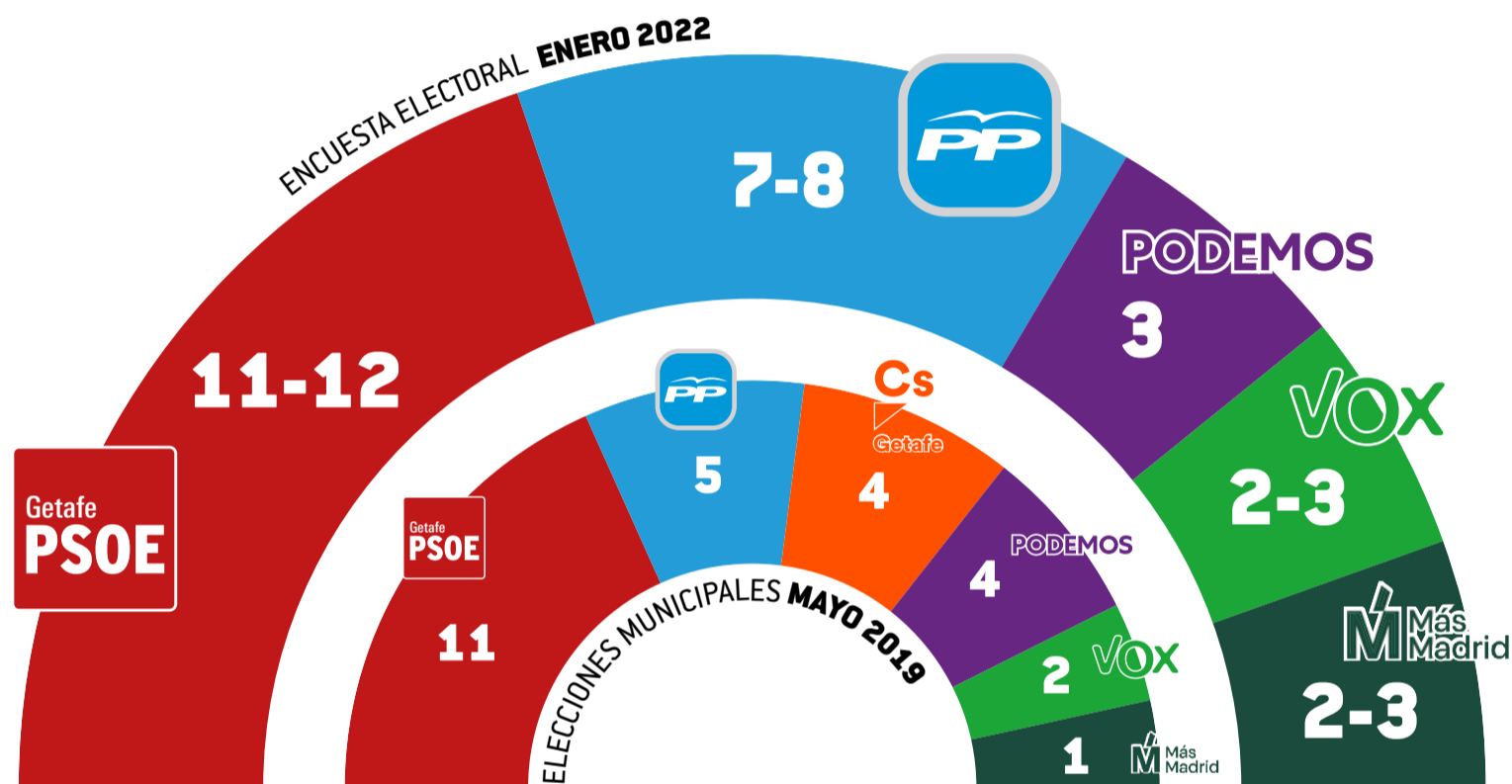
LA ENCUESTA DE GAD3 A LA QUE HA TENIDO ACCESO GETAFE CAPITAL ANTICIPA EL TRIUNFO DEL PSOE Y DE LA IZQUIERDA, QUE CONVINCE CON SU GESTIÓN DEL MUNICIPIO

# El PSOE gana con rotundidad; el PP pincha ante la desaparición de Cs; Podemos, Más Madrid y Vox se disputan la tercera plaza

POR RAQUEL GONZÁLEZ

**LA LUCHA DE BLOQUES SE DECANTA A LA IZQUIERDA Y AMPLÍA LA DIFERENCIA OBTENIDA EN LAS ELECCIONES DE 2019.** El PSOE

ganaría las elecciones e incluso ampliaría el número de concejales, con el espacio de la derecha recomponiéndose ante la previsible desaparición de Ciudadanos. El PP no logra rentabilizar el desplome de la formación naranja y Vox crece, pero sin dispararse. Podemos baja ligeramente, y su resultado lo compensa Más Madrid.



**El PSOE de Sara Hernández ganaría las elecciones municipales,** mejorando incluso sus resultados de 2019. Ese es el primer dato que salta a la vista en la encuesta sobre intención de voto en el municipio de Getafe que ha realizado GAD3 y a la que ha tenido acceso GETAFE CAPITAL. Según los datos de la consultora, que ha entrevistado a más de 800 vecinos, el PSOE alcanzaría el 37,8% de los votos y obtendría entre 11 y 12 concejales. Por detrás quedaría el Partido Popular de González Pereira que obtiene entre 7 y 8 ediles (actualmente tiene 5). Sube 9,5 puntos porcentuales pero tan solo concentra una parte del voto que pierde Ciudadanos, que pasaría de ser la tercera fuerza del municipio y sumar más del 15% de los sufragios a perder su representación y no llegar al 5%. La encuesta no le da representación en el Pleno municipal.

Por ocupar esa tercera plaza que deja Ciudadanos y en menos de un punto porcentual se debaten otros tres partidos. Podemos está ligeramente por delante con un 9,5% del voto y

parece que mantiene 3 de los 4 concejales que tiene en la actualidad. En esa horquilla entre 2 y 3 se debaten Más Madrid Compromiso con Getafe (9,1%) y Vox (8,9%). Ningún otro partido tendría representación en el Pleno del Ayuntamiento de Getafe.

#### El PSOE gana con holgura

De esta forma, la izquierda ganaría con holgura las elecciones municipales. Con Ciudadanos fuera de la ecuación, el PP se queda muy lejos de los 14 concejales que dan la mayoría, ni siquiera sumando a

Vox. En la horquilla más alta, apenas sumarían 11 ediles. En el lado contrario, el PSOE podría gobernar con holgura y podría pactar con Podemos o con Más Madrid para consolidar un gobierno para el que no habría alternativa. ●

#### ESTIMACIÓN MUNICIPAL - GETAFE

	Mayo 2019		Enero 2022	
	%	Esc.	%	Esc.
<b>PSOE</b>	35,2	11	37,8	11-12
<b>PP</b>	16,1	5	25,6	7-8
<b>Cs</b>	15,7	4	3,3	
<b>Podemos</b>	12,6	4	9,5	3
<b>Vox</b>	6,5	2	8,9	2-3
<b>Más Madrid Getafe</b>	5,5	1	9,1	2-3
<b>Otro</b>	7,7		5,1	
<b>En blanco</b>	0,7		0,7	
<b>Total</b>	100	27	100	27

#### FICHA TÉCNICA

**EMPRESA:** GAD3  
**UNIVERSO:** población general mayores de 18 años en Getafe  
**ÁMBITO:** municipal  
**CUOTAS:** por sexo, edad y ámbito geográfico en función del censo electoral

#### METODOLOGÍA:

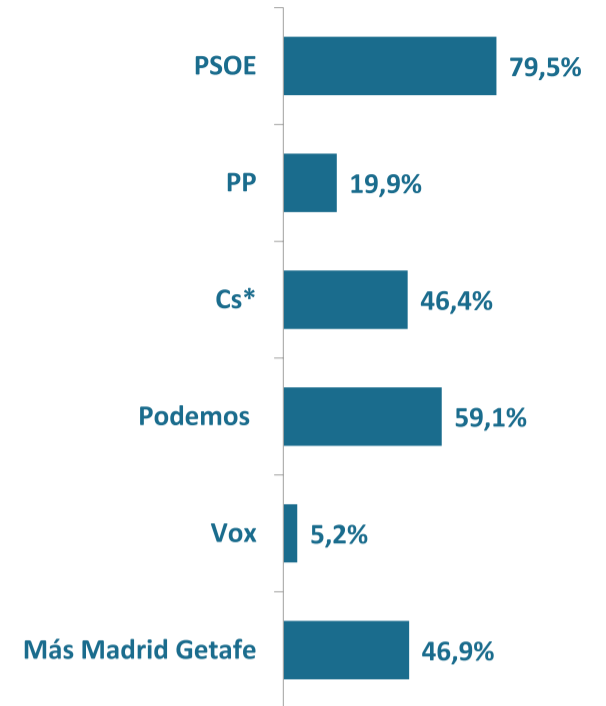
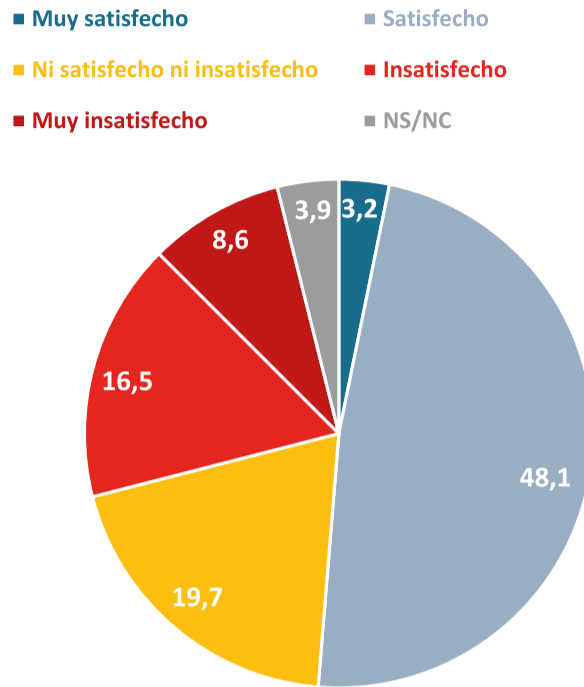
**PROCEDIMIENTO DE RECOGIDA DE LA INFORMACIÓN:** Entrevista telefónica asistida por ordenador (CATI)  
**TAMAÑO DE LA MUESTRA:** 802 entrevistas (402 a fijos y 400 a móviles)

#### ERROR MUESTRAL

±3,5% (n= 802), para un grado de confianza del 95,5% (dos sigmas) y en la hipótesis más desfavorable de P=Q=0,5 en el supuesto de muestreo aleatorio simple  
**DURACIÓN DE LA ENTREVISTA:** 5 minutos  
**FECHAS DEL TRABAJO DE CAMPO:** 11 al 13 de enero de 2022



SATISFACCIÓN CON LA GESTIÓN MUNICIPAL



% **Muy satisfecho + Satisfecho** por intención de voto municipal \* N < 30 casos

LA GESTIÓN DE SARA HERNÁNDEZ CONVENCE

Los últimos dos años del gobierno presidido por la socialista Sara Hernández convence a la mayoría de los encuestados: un 51,3% considera que la gestión es satisfactoria o muy satisfactoria. Por el contrario, un 25,1% suspenderían esa gestión. El resto, un 23,6% no se pronuncia o lo hace en la parte media. La valoración de la gestión es positiva entre los votantes socialistas, pero también entre los de Podemos (el 59,1% está satisfecho o muy satisfecho), los de Más Madrid (46,9%) y los de Ciudadanos (46,4%). Los más beligerantes son los votantes de Vox, que en un 55% eligen la peor nota. El PP, sin embargo, aprueba la gestión socialista en un 20% y tan solo un 17% le da la peor calificación.

		Muy satisfecho	Satisfecho	Ni satisfecho ni insatisfecho	Insatisfecho	Muy insatisfecho	NS/NC
Sexo	Hombre	5%	49%	17%	17%	10%	2%
	Mujer	2%	48%	22%	16%	7%	5%
Grupos de Edad	18 29	2%	51%	18%	18%	10%	
	30 44	4%	52%	21%	9%	11%	3%
	45 64	2%	42%	22%	23%	7%	4%
	65 o más	4%	49%	15%	16%	8%	8%
Intención de voto municipal	PSOE	9%	70%	14%	3%	2%	2%
	PP		20%	16%	41%	17%	6%
	Cs*		46%	17%	15%	22%	
	Podemos		59%	20%	18%		3%
	Vox		5%	9%	30%	55%	
	Más Madrid Getafe		47%	25%	23%	5%	
Total		3,2%	48,1%	19,7%	16,5%	8,6%	3,9%

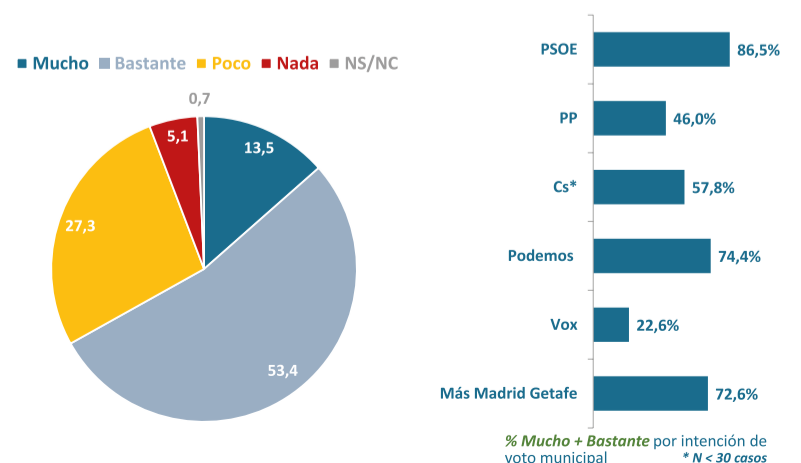
VALORACIÓN DE LA SITUACIÓN DEL MUNICIPIO

¿Hasta que punto está satisfecho con la situación actual del municipio?

		Mucho	Bastante	Poco	Nada	NS/NC
Sexo	Hombre	15%	52%	29%	5%	0%
	Mujer	12%	55%	26%	6%	1%
Grupos de Edad	18 29	18%	48%	30%	1%	2%
	30 44	17%	56%	23%	5%	
	45 64	11%	51%	31%	7%	0%
	65 o más	11%	57%	25%	6%	1%
Nivel de estudios	Sin estudios/Primarios	11%	59%	22%	8%	0%
	Secundarios	16%	50%	28%	6%	1%
	Universitarios	12%	55%	30%	3%	0%
Situación laboral	Trabajador sector privado	14%	59%	24%	3%	0%
	Trabajador sector público	14%	43%	33%	8%	1%
	Autónomo/Empresario	11%	42%	38%	9%	
	Jubilado o Pensionista	11%	58%	25%	6%	1%
	Parado	13%	45%	33%	6%	3%
Intención de voto municipal	Trabajo doméstico no remunerado	13%	52%	26%	9%	
	PSOE	20%	67%	11%	2%	0%
	PP	10%	36%	42%	11%	1%
	Cs*	8%	50%	26%	16%	
	Podemos	7%	68%	26%		
	Vox	3%	20%	65%	12%	
Más Madrid Getafe	5%	67%	22%	3%	2%	
Total		13,5%	53,4%	27,3%	5,1%	0,7%

GETAFE, UNA CIUDAD QUE GUSTA

¿Hasta que punto está satisfecho con la situación actual de su municipio? Esa es la pregunta que ha hecho a los vecinos de Getafe, la encuestadora GAD3. Y la respuesta es ampliamente positiva: casi un 70% de los vecinos responden que mucho o bastante. Los que lideran esta percepción de la ciudad son los votantes socialistas (86,5%), pero también los de Más Madrid y Podemos, por encima del 70%. Cerca de la mitad de los populares, un 46% consideran también satisfactoria la situación de Getafe, e incluso un 22,6% de los votantes de Vox, dan una nota positiva.



% **Mucho + Bastante** por intención de voto municipal \* N < 30 casos

**“Veo mucho dolor.** La gente está muy tocada, más de lo que se ve desde fuera”. Raquel Esteban se aferró al teclado para canalizar lo que se ha vivido en estos dos años en los que la pandemia nos ha golpeado de forma brutal. “Escribe”, le recomendaron cuando su madre falleció en marzo de 2020 por el Covid. “Llevo escribiendo toda la vida; sea una cosa u otra. Y me ayuda a mí; me gusta, me aporta y lo comparto”.

Han sido tantas las caras que ha vivido desde el Hospital de Getafe, donde ejerce como fisioterapeuta, que se le acumulan. “Ha sido una guerra en la que llegaban como en un campo de batalla lo único que pasa es que no veías al enemigo: no había bombas pero daba igual. El ser humano se adapta a todo: a mascarillas, a la distancia, pero hay mucho cansancio y mucho dolor acumulado”.

#### Mil historias, mil retratos

Recopila historias de lo sufrido. Noveladas, pero basadas en personajes, en historias del día a día en el hospital. “Me vienen a la cabeza los retratos, no los relatos”, y así está dando forma a una antología de retratos “desde distintas ópticas”. La historia de un médico de UCI que ha titulado *La vida en tus manos*. “Ves a un médico, de una edad, tan serio, tan profesional... y le ves venir abajo y decirte que no ha estudiado medicina para esto. Decirte, yo no soy Dios, no estoy aquí para decidir deprisa y corriendo por la fecha de un carnet: tengo un respirador y 4 pacientes. ¿A cuál se lo pongo? Hay muchas historias acumuladas y mucho dolor”.

Como el relato de una mujer confinada con su maltratador. “Durante el confinamiento hay 1.000 caras que han salido a la luz. También hago un intento más humorístico dentro de la ternura: el último relato que he escrito, donde el hilo conductor es un perro. Durante el confinamiento todo el mundo quería tener perro para salir a la calle a pasear”. Cada vez más cansado, solo al final se descubre que son tres personajes, con tres historias diferentes los que sacan al mismo perro a pasear: viejo y cansado. “El último relato que quiero escribir es de un parto durante la pandemia: más esperanzador para no dejar ese desasosiego tan duro. La vida va a buscar su manera de continuar seguro e intentar plasmar de la pandemia que han seguido naciendo niños”.

#### Una historia personal

Relatos novelados, pero con un gran poso personal. “Hay un relato mío personal porque mi madre muere por Covid en marzo, al principio de la pandemia. Han sido muertes sin despedida, sin contacto, sin nada”. En una operación en Valdemoro su madre coge el virus y fallece el día 20 en La Paz, mientras Raquel está

**RAQUEL ESTEBAN, FISIOTERAPEUTA DEL HOSPITAL Y ESCRITORA, RETRATA EN PEQUEÑAS HISTORIAS LAS MIL CARAS DE ESTA PANDEMIA**

# “Dejó de haber colores: no se sabía si eras de la limpieza, celador o cirujano: todos éramos iguales”

POR RAQUEL GONZÁLEZ  
FOTOS: PABLO CABELLOS

**“DETRÁS DE TODO LO QUE HEMOS VIVIDO AQUÍ, DETRÁS DE LOS NÚMEROS, DETRÁS DE CADA PERSONA, HAY UNA HISTORIA Y UNA VIDA”.**

Raquel Esteban les quiere dar voz. Para sacar el dolor y para no olvidar. Para plasmar lo que ha significado el Covid en nuestras vidas. En la suya también, que se llevó a su madre en los primeros compases de la pandemia. Escribir es su terapia. *El último viaje* es el relato ganador del concurso que convocó el Hospital de Getafe donde ejerce como fisioterapeuta. Y ya prepara una antología de “retratos, más que de relatos”.

confinada en su casa, también contagiada. “Ha habido tanta gente que los ves partir y ya no los vuelves a ver más: ni vivos, ni muertos, ni el cuerpo, ni nada... una llamada y ya está”. *Un adiós sin despedida* es la carta que “yo le escribo a mi madre para despedirme”. Y también ha retratado aquella videollamada que tuvo que hacer a sus hijas, entonces de 9 y 14 años, para contarles la muerte de su abuela.

“Cuando me llaman para darme la noticia de mi madre, no puedo poner cara al médico, pero se puso a llorar cuando me dio la noticia. Todos estábamos desbordados. Te haces perfectamente cargo de la dureza de eso, de no haber podido”. Quizá por eso, Raquel se reincorpora a su trabajo apenas un mes más tarde. “El 20 de abril hacía un mes que había muerto, el 21 era su cumpleaños y el 22 me incorporo”. La sala de rehabilitación, el gimnasio, se habían llenado de camas. Era un hospital de campaña. “Era muy duro, pero necesitaba estar. Igual que no había podido estar con mi madre, necesitaba estar con la gente y acompañarla. Son pérdidas muy difíciles”.

Pero a la vez el compañerismo. “Dejó de haber colores: no se sabía si eras de la limpieza, celador o cirujano: todos éramos del mismo color. Era una de las enseñanzas de la pandemia: de humildad, de que todos somos necesarios y todos somos iguales. Desde el primero hasta el último”. Y en cuanto se pudo, empezó “a intervenir de nuevo, a volver a hacer andar a la gente que en 15 días, en tres semanas salía fatal”. Empatizaban con los pacientes, conocían sus historias, sus miedos. “Y utilizabas los móviles personales para llamar a la familia por teléfono cuando has visto que se iban y que no había vuelta atrás. O te quedabas con esa última palabra, con ese comentario”, para trasladarlo a la familia. Más allá de la medicina, la humanidad. “Esto era la más absoluta soledad. Y además de enfermero, médico, fisioterapeuta, celador, hemos sido madre, padre, hijo, hermano... porque en ese momento lo has tenido que ser. Y quedarte, y estar ahí, y darles la mano cuando se iban. Me parecía importante poder decir que tu padre dijo esto o que tu madre o que tu hermano dijo aquello”.

#### Humanizar la asistencia

Cuando el hospital convoca el concurso de relato *La vida tras el Covid*, Raquel Esteban buscó plasmar esa humanización de la asistencia sanitaria. Y de ahí surge otra historia novelada: *El último viaje*. “En el relato narro cómo llevo las cenizas de un padre al mar. Es mi madre la que fallece por Covid, aunque en la historia es un padre. Está basado en mi infancia, yo nací en Valencia y tenemos allí una vivienda. Ese





viaje lo he hecho muchas veces y he parado en el kilómetro 212 de la autopista de Valencia. Bajé con mi padre y con los pescadores y cogí ese caballito de mar. Esas vivencias son reales. Intento esa parte personal y humana mostrarla llevándola simplemente a lo que te decía antes: toda esa vida que hay detrás de cada pérdida por Covid".  
"No sé cómo veremos esto dentro de 20 años o dentro de 30 años cómo lo contaremos. No sé si somos conscientes de verdad del giro, de

“NO SÉ SI SOMOS  
CONSCIENTES  
DE VERDAD DEL GIRO,  
DE LA BRUTALIDAD,  
DE LA MAGNITUD DE  
LAS CIRCUNSTANCIAS  
TAN SURREALISTAS A  
LAS QUE NOS HEMOS  
ENFRENTADO”

la brutalidad, de la magnitud de las circunstancias tan surrealistas a las que nos hemos visto abocados". ¿Hemos salido mejores? "Quiero pensar que sí se aprende pero no tanto como como los primeros meses pensábamos: quizás es supervivencia, quizá para sobrevivir tenemos que mirar hacia otro lado. Igual debería servirnos para darnos cuenta de que somos más frágiles de lo que pensa-

mos, que necesitamos más los unos de los otros y que juntos muchas cosas se consiguen".

#### Seguir escribiendo

Para Raquel la escritura es terapéutica. No solo ahora, también la ha utilizado en su doble faceta de psicóloga, donde trabaja mucho con adolescentes. "A raíz del Covid y del aislamiento forzoso, se produce en esas edades una desconexión, una mayor adicción a las tecnologías, una falta de comunicación con las familias total y una dificultad muy grande de llegar a ellos". Escribe *El viaje de Anamú* como una herramienta: es la historia de un chico de Ghana que viaja a España a pasar el verano de acogida con una familia. Ese cuento vio la luz en papel hace apenas unos meses.

Y antes del verano saldrá otro que va dedicado a los mayores. *Las aventuras de mi abuelo* "está basado en mi suegro, que es alguien muy especial, muy mayor, pero con mucho humor. Hay una frase en el relato que siempre repite: cada vez que le preguntas cómo estás (va a cumplir 90 años), siempre responde: Pues cómo voy a estar si nunca voy a ser más joven que ahora". Y también una historia en verso, para niños pequeños: *Pulposo el patoso*, "que se siente fuera de todo porque se le enredan los tentáculos".

Muchos proyectos llenos de sensibilidad, de ternura, de diversión, y de humanidad. ●

## EL ÚLTIMO VIAJE (EXTRACTO)

[...] En tres días dieron el resultado positivo del test, lo que confirmaba que te habías infectado. No supimos dónde ni de quién, pero daba igual al fin y al cabo. Con una tos casi constante que ya te hacía difícil respirar, y con fiebre. Por eso decidieron que había que trasladarte al hospital. Cuando llegó la ambulancia me comentaron con preocupación que era mejor intubarte y trasladarte en UVI móvil. Esa fue la última vez que te vi ...

Y solo una semana después recibimos aquella llamada para comunicarnos que te habías ido, para siempre ... Aún recuerdo, como si acabara de ocurrir, esa sensación dolorosa de mi propio corazón como si se detuviera de pronto, esa falta de aire, la pérdida de fuerza en las piernas, sentir que te desmoronas como una marioneta a la que dejan de tensar las cuerdas que la sujetan ... La angustia e impotencia de quien daba la noticia al otro lado, sin saber qué más decir.

Me enfadé mucho contigo, ¿sabes? Por ese egoísmo tuyo de decidir por tu cuenta. Por no haberme hecho caso. Por no haber podido estar, ni coger tu mano, ni decirte adiós ... Lloré intentando que toda esa rabia saliera junto a esas lágrimas que quemaban mi piel. Hasta quedar con los ojos enrojecidos, hinchados y los brazos tensos con los puños entumecidos, como apretando esa vida tuya, que nos había arrancado un virus, de golpe.

[...]

Lee el relato  
completo aquí:



# 35 AÑOS

construyendo  
TU CIUDAD



Proyectos de arquitectura  
Vía pública · Viviendas  
Edificaciones públicas

info: 91 682 43 84  
c/ Ramón Rubial, 2 | 28904 Getafe (Madrid)

SE BUSCA LLEGAR A LOS **MAYORES**, DETECTAR LAS CIRCUNSTANCIAS DE AISLAMIENTO Y OFRECER RECURSOS

# Contigo, un programa para combatir la soledad

POR RAQUEL GONZÁLEZ



## Que cada ciudadano forme parte del radar social

que se va a poner en marcha en el municipio para detectar la soledad no deseada y combatirla. Ese es el objetivo de la iniciativa que se ha puesto en marcha en el Ayuntamiento de Getafe, a través de la Concejalía de Personas Mayores, con el apoyo de Bienestar Social, Salud y Policía Local. “La pandemia ha puesto de manifiesto aún más este problema social que queremos afrontar con valentía”, explicaba la alcaldesa Sara Hernández al presentar el programa Contigo, para el que se ha aumentado la dotación en estos presupuestos con 80.000 euros.

Cinco profesionales, psicólogas e integradoras sociales, se ponen de esta forma al servicio de este programa que cuenta con dos fases: “La primera es la detección: queremos que todos los vecinos se conviertan en radares para identificar estas situaciones. Ya estamos trabajando con comercios amigos, o con farmacias, que hacen una labor muy importante a la hora de percibir estas circunstancias”, explica la regidora. La segunda parte sería la atención. “Les ofreceremos la carta de servicios de teleasistencia, de asistencia, psicología o incluso darles a conocer

la oferta municipal de actividades; o puede que lo único que necesiten sea acompañamiento y charla”. En este capítulo también contarán con una red de voluntarios con los que se tejerán redes. “Ellos podrán hacer labores de acompañamiento o escucha, o ayuda para restablecer relaciones. Pero siempre de forma auxiliar: el trabajo profesional lo hará siempre una de las personas que tenemos en la delegación”. Pero los voluntarios van a ser una pieza fundamental, “ya sea porque tienen que ir a una actividad municipal, o porque tienen que hacer una gestión en el banco o el médico. Trazaremos un plan específico entre profesionales y voluntarios para cada caso concreto”.

Durante la pandemia y el seguimiento telefónico que se hizo a los mayores desde la Casa de las Personas Mayores, “pudimos detectar más de 200 casos de soledad no deseada”.

Gema Cáceres, concejala de Mayores, ponía en valor la importancia de este proyecto, que busca combatir la soledad. “En nuestro país son ya más de dos millones de personas mayores de 65 años que viven solas; la mayoría, un 72%, son mujeres. Las previsiones indican que en el año 2050, las

personas mayores de 65 años representarán más del 30% del total de la población española”. Combatir el edadismo en una sociedad cada día más vertiginosa que deja de lado a sus mayores es una prioridad. “En Getafe nunca hemos sido ajenos a esta realidad, y muchos de los servicios que ofrece la Casa de las Personas Mayores tienen el enfoque transversal de este problema”.

## Buscar ayuda, ofrecer ayuda

A este programa se invita a todos aquellos que busquen compañía, pero también se hace un llamamiento a la ciudadanía para que den el paso de ayudar a otros. “Nos ha surgido ya algún caso de alguien que sabe de que una vecina, por ejemplo, está sola. Siempre de la mano de esa persona de confianza, nos acercaríamos a ese mayor para ver lo que necesita”. La Policía Local también es clave en este programa, y ya tienen también sus protocolos para activar el recurso en caso necesario. “El otro día hubo una actuación policial en la que los agentes entraron en un domicilio. La persona mayor que había allí les transmitió su angustia porque se sentía solo”. Ahí entra el programa Contigo. ●

**MARÍA DEL PINO, MÉDICA DE FAMILIA EN EL CENTRO DE SALUD LAS CIUDADES**

## “Si no puedes conseguir cita con tu médico en un mes, la Atención Primaria no existe”

POR RAQUEL GONZÁLEZ

**Cada día se enfrenta a una lista de entre 40 y 50 pacientes citados, a los que hay que añadir las urgencias de última hora.** María del Pino, médica de familia, está agotada, “frustrada porque esto no funciona. Somos la puerta de entrada, y eso tiene que significar accesibilidad: cuando no puedes conseguir cita con tu médico en un mes, quiere decir que la Atención Primaria no existe”. Con una carrera a sus espaldas de más de 25 años, ejerce desde hace 12 años en el Centro de Salud de Las Ciudades, desde donde lamenta la situación. “Abrimos las agendas individuales en junio y nada más hacerlo llenamos un mes entero: de aquí a un mes, tengo la agenda llena con medio centenar de citas diarias. No somos suficientes, nos estiramos pero no es suficiente”, lamenta.

Porque detrás de las olas de Covid, viene otra “la de no Covid. Todo lo demás que intentamos atender, pero ya antes de la pandemia no éramos profesionales suficientes”. Agendas infinitas, 2.000 pacientes asignados por médico. “¿Cómo se hace eso? Tenemos que asumir las necesidades de la población, pero es que ni siquiera nos facilitan los medios: tardan tres días en activarnos el teletrabajo: una compañera se ha tenido que quedar en casa por ser positiva y casi hemos tenido que suplicar que le pusieran los medios para trabajar desde casa”.

Las condiciones laborales que se ofrecen en la Comunidad de Madrid no ayudan a tener la bolsa de profesionales necesaria. “Aquí hay turno de mañana y de tarde, cosa que en otras comunidades no, pero es que además no se incentiva el turno de tarde, que no facilita la conciliación familiar. Cuando tienes otras opciones, otras comunidades en que pagan más, donde se limita el número de consultas diarias, o que no tienen turno de tarde, es muy difícil”, asegura Pino. Problemas endémicos que han explotado con el Covid. “Se han cerrado las Urgencias en los Centros de Salud con lo que revierte en el Hospital, no hay suplencias, y también tenemos bajas por contagio que al final tenemos que cubrir doblando turnos”. Eso sumado a la burocracia acumulada, “teniendo que gestionar cientos de bajas, que

tienen que pasar por nosotros”.

“¿Al final mi labor cuál es?”, se pregunta Pino. “Estoy comiendo muchos días a las siete de la tarde”, cuando su turno acaba a las tres. Tras las consultas presenciales, las telefónicas, las urgencias, vienen también las visitas a domicilio. “Pero es que los pacientes además están mal anímicamente y necesitan más tiempo”. Las consultas telefónicas no ahorran tiempo, porque “entre que le localizas, consigues entender lo que les pasa”. Y nota la tensión de la gente que “está irritable. Más en la entrada, porque cuando les ves en consulta entienden que al final no damos abasto”.

La falta de médicos es un problema que se está cronificando. “Hay miles de pacientes sin médico en la Comunidad de Madrid, que no tienen un profesional asignado”, y ese problema se acentúa al hablar de pediatras. Con los positivos que tienen ahora mismo “no tenemos pediatras por la tarde. Y hace un año y medio que tenemos una plaza sin cubrir”.



## La ola no Covid

Es consciente de que la pandemia ha relegado muchas pruebas de detección que desembocan en otros problemas. “Si para una ecografía preferente tardan cuatro meses... o se tarda mucho en una colonoscopia...”. Aunque después activen los circuitos rápidos internos, puede ser demasiado tarde.

La sexta ola de Covid parece que va remitiendo, y eso también lo percibe Pino. “Han reforzado la unidad especializada y se nota. Pero con la vuelta al colegio ha habido muchos contagios”. Dos años después del estallido de la pandemia Pino está “cansada. Me encanta mi profesión, pero no ves interés en mejorar la situación. Yo le diría a la gente que se tienen que quejar donde se tienen que quejar”. Y advierte de las consecuencias como se pierda la Atención Primaria. ●

# “TENEMOS UN COMPROMISO SÓLIDO CON EL FUTURO DE GETAFE”

## SARA HERNÁNDEZ

Frente a la falta de proyectos de la Comunidad de Madrid en Getafe, el Gobierno Municipal trabaja en garantizar unos servicios públicos al nivel de esta gran ciudad.



PSOEGETAFE.ES

RECIENTEMENTE LA TORRE DEL AYUNTAMIENTO SE ILUMINÓ DE VERDE PARA VISIBILIZAR ESTA ENFERMEDAD RARA QUE AFECTA A 1,5 DE CADA 10.000 NIÑOS

# Mi hijo tiene Perthes

POR RUTH HOLGADO

## Unai empezó a tener los primeros síntomas con 4 años.

“En octubre de 2020 nos llamaron del colegio diciéndonos que no podía andar. Manifestaba que le dolía mucho la cadera y la pierna. Ese día el pobre se desplazaba arrastrándose o a gatas. Por supuesto, le llevamos al pediatra y le diagnosticaron sinovitis transitoria de cadera y la verdad es que ese episodio duró muy poco y pronto empezó a andar normal”, narra Pedro Serrano, padre de Unai y vecino de Getafe. “Nosotros empezamos a notar que de vez en cuando cojeaba, sobre todo cuando corría o andaba y se quejaba de que le dolía la rodilla. Por ello decidimos insistir. Al final lo que hicimos fue llevarle a la consulta de un traumatólogo privado en diciembre de ese mismo año. El doctor notó que algo no iba bien, al faltarle movilidad en una de sus piernas y nos recomendó hacer una radiografía. Al verla nos derivó a un traumatólogo infantil”.

Fue entonces cuando les recomendaron hacer una resonancia a Unai. “Fue durilla porque él era muy pequeño para este tipo de pruebas”. El diagnóstico volvió a ser sinovitis transitoria de cadera. Pero los síntomas seguían apareciendo y desapareciendo. “Hasta que a finales de enero volvió la cojera”, prosigue Pedro. Y fuimos otra vez a la consulta del pediatra de la Seguridad Social. Nos aconsejó esperar una semana más, ya que ya teníamos un diagnóstico previo, pero como la cojera continuaba volvimos a insistir. En esa consulta, ya presencial, la doctora pudo ver la cojera de nuestro hijo al caminar. Fue la primera vez que nos hablaron de la enfermedad de Perthes como una posibilidad”. Salieron preocupados “ya que nos describió una enfermedad con tratamientos muy severos, ahora sabemos que así se afrontaba la enfermedad hace 20 años”. Les derivaron a traumatología infantil del Hospital Universitario de Getafe. Fue allí donde tras las pruebas pertinentes diagnosticaron a Unai la enfermedad de Perthes en la cadera derecha.

## 1,5 de cada 10.000 niños

La enfermedad de Legg-Calvé-Perthes es una necrosis avascular en la cabeza del fémur causada por la falta de riego sanguíneo. Se presenta más en varones (por cada 4 niños, 1 niña), entre 3 y 12 años pero con una



Noemí y Pedro junto a sus hijos Izan (7 años) y el pequeño Unai de 5 años diagnosticado con la enfermedad de Perthes.

**CUANDO NOEMÍ Y PEDRO EMPEZARON A NOTAR QUE SU HIJO PEQUEÑO UNAI CON 4 AÑOS COJEABA** nunca habían oído hablar de la enfermedad de Perthes. “Recibir el diagnóstico fue duro, sobre todo porque es una enfermedad rara y desconocida”. Hasta que contactaron con la asociación de Familias con Perthes (ASFAPE). “Ellos fueron nuestra luz”.

mayoría en torno a los 6-8 años. El síntoma más común es la cojera, o también rigidez en la cadera, restricción de movimiento, dolor de rodilla, muslo o ingle. Esta enfermedad afecta a 1,5 de cada 10.000 niños.

“A raíz del diagnóstico empezamos a buscar información sobre la enfermedad y encontramos a la asociación de Familias con Perthes (ASFAPE) por internet. “Fue una luz en este camino”, confiesa Pedro. Y se hicieron socios. “Lo primero que

hizo Elena, la presidenta fue añadirnos a un grupo de Whatsapp en el que había familias de nuestra zona. Nos presentamos, expusimos nuestro caso y la gente empezó a contar sus experiencias, a recomendarnos especialistas, etc.”.

Fue entonces cuando los padres de Unai supieron que esta enfermedad consta de 3 etapas. La primera dura 6 meses y es cuando el hueso, la cabeza del fémur, muere por falta de riego sanguíneo. En la segunda que

## “CONTAMOS CON 288 FAMILIAS ASOCIADAS EN TODA ESPAÑA”

Elena Fernández de Mendiola, presidenta de la asociación de Familias con Perthes (ASFAPE) lleva más de 20 años dando a conocer esta enfermedad. “Fundamos la asociación el 23 de abril de 2014. Antes de eso llevábamos 15 años en internet, con los medios que había entonces con familias afectadas de España y de América”. En los últimos años los congresos anuales con especialistas y las charlas *on line* se han convertido en sus principales actividades de difusión. El 19 de marzo, por ejemplo, celebraremos nuestro próximo Congreso en Alcobendas y lo haremos en colaboración con el Hospital Universitario de Getafe, ya que tenemos muy buena relación con la doctora Ana Bueno”. Además de este tipo de iniciativas, en 2021 desde ASFAPE pusieron en marcha el primer campamento de verano “en el que participaron

## CON CRECOVI HEMOS TOPADO

“Cuando entramos en la Asociación supimos que podíamos tramitar el reconocimiento de una discapacidad para nuestro hijo”. Cursaron la solicitud en el Centro Regional de Coordinación y Valoración Infantil (CRECOVI) que depende de la Consejería de Familia, Juventud y Política Social de la Comunidad de Madrid “y seguimos esperando respuesta. Mientras llega hemos tenido que recuperar el carrito de bebé de nuestro hijo ya que no puede caminar distancias largas. Pronto nos dimos cuenta que ir a la piscina o al osteópata con él se empezaba a complicar si no aparcábamos cerca. Cargar con él, pesa ya más de 20 kilos, empezaba a ser inviable. Intentamos contactar con el Ayuntamiento exponiendo nuestro caso y no nos contestó nadie. Por eso escribí a Sara Hernández, la alcaldesa. Y tardó en contestar, pero lo hizo llamándome personalmente. Le conté nuestra problemática y nos ofreció una solución. No nos podía ayudar con CRECOVI porque no era su competencia pero sí nos facilitó el trámite de un permiso especial temporal de aparcamiento en zonas peatonales y de carga y descarga por tiempo limitado. Le agradecemos el gesto”.

se extiende durante otros 6 meses, el hueso se fragmenta y es reabsorbido. Y la tercera es la fase de reconstrucción y consta de 60 meses. “Nosotros estamos en esa fase con



En el centro Elena Fernández de Mendiola, presidenta ASFAPE en unos de los congresos anuales con médicos especialistas que organiza la asociación.

nuestros niños de la zona diagnosticados con Perthes al partido de la Real Sociedad. Se portaron muy bien con ellos y les regalaron unas camisetas. Pues bien, gracias a esta iniciativa una mujer nos contactó diciéndonos que qué rabia no habernos conocido antes ya que su hija afectada por la enfermedad era seguidora de este equipo de fútbol”.

revisiones periódicas con el doctor Abril, ya que es fundamental ir vigilando que el hueso se forme al ser posible lo más redondeado posible. Nos han dado buenas expectativas, parece que no va a hacer falta operar de momento, pero paralelamente podemos ayudar a que ese hueso se forme con otras terapias o tratamientos. Por ejemplo, un padre de ASFAPE diseñó una especie de cuña para colocarla cuando el niño está sentado con las piernas separadas y abiertas, ya que es importante que esa apertura, esa flexibilidad, no se pierda para que la formación del hueso sea la óptima”. La natación también ayuda para fortalecer las piernas, montar en bicicleta con ruedines para evitar caídas, etc. “Nosotros también vamos a un osteópata en el centro de Getafe que nos ayuda a que Unai gane flexibilidad. Nuestras actividades ya no son el fútbol o el baloncesto sino el yoga y el inglés. Además los juegos de mesa se han convertido en nuestros mejores aliados”, cuenta Pedro.

## Perthes en el cole

“La verdad es que Unai lo lleva mejor que nosotros. Se queja muy poquito, es muy pequeño. Nos preocupa el tema psicológico a medio plazo porque claro, la prescripción es no correr y saltar y él va a un colegio lleno de niños que saltan y corren. Por eso nosotros nos pusimos en contacto con su centro escolar. La asociación ya tiene recursos preparados para que lo lleves al colegio y darle visibilidad a la enfermedad. De hecho, muchas de las preguntas que nos plantearon ya estaban resueltas en esos dípticos. Siempre han sido muy receptivos, tanto el equipo directivo, como los profesores y las familias. Ahora como todavía es muy pequeño no da Educación Física, sí psicomotricidad. Nos preocupa que cuando sea más mayor se limiten a dejarle sentado mirando mientras los demás practican determinado deporte, por eso creemos que las adaptaciones son fundamentales”.

en torno a 20 niños y niñas y que se coinvolvió en una experiencia estupenda para ellos”, explica Elena. Es muy interesante pertenecer a la asociación por las sinergias que se generan. Por ejemplo, el fin de semana pasado, a raíz de la campaña de visibilización que hemos hecho de la mano de los ayuntamientos colaboradores, invitaron a



**ANTONIO OTERO, GERENTE DE ENVAPRO, EMPRESA LÍDER EN EL SECTOR DEL PACKAGING CON SEDE EN LOS OLIVOS**

## “Tengo mentalidad de frutero”

POR RAQUEL GONZÁLEZ

**DE REGENTAR UNA FRUTERÍA A CONSTRUIR DESDE CERO UNA EMPRESA QUE HOY ES PUNTERA**

en la distribución de envases para hostelería, restauración y catering. Esta es la historia de Envapro; y también la de su gerente, Antonio Otero, un jefe “muy atípico”, pero con una gran visión de futuro.

**“Yo soy frutero de toda la vida y siempre he trabajado para mí”.** Desde pequeño acompañaba a su padre a Mercamadrid y se empapaba de un negocio que había sido familiar y que empezó a dirigir muy joven. “Pero llega un momento que las cosas empiezan a bajar y necesito buscarme la vida”.



Un cliente le dio la oportunidad de hacer la gestión comercial para una fábrica que se encargaba de plásticos de termoconformado, “de los alveolos para las cajas de galletas”. No le gustó el trabajo, pero consiguió abrir nuevas vías de negocio, con una bandeja que creó para las lechugas y que tuvo un gran éxito.

Esa experiencia a la que dedicó unos meses le sirvió para concebir su propia idea. Y ahí nació Envapro. Era 2006 y Otero tenía clara su idea de dedicarse a dar soluciones para *food service*. Y todo va muy rápido “cada cuatro o cinco meses todo se me queda pequeño”. Su casa, un local, un primer almacén que coge... Y recalca en el Polígono de Los Olivos, donde ya ha tenido que hacer ya tres mudanzas. “Primero estuve en la calle Confianza, luego en Calidad, también en Destreza, y ahora en Estilo”, donde no deja de crecer. Ya tiene apalabradas nuevas naves en la trasería del espacio que ocupa ahora, de 3.000 metros cuadrados. “Este polígono es mi talismán”. Cuentan con 3.500 referencias de productos, 23 empleados, más de 4.000 clientes

(2.000 activos) y una cifra de facturación de 6 millones de euros. “Todo lo que se gana se reinvierte: mentalidad de frutero”. De hecho, mantuvo la frutería hasta hace poco tiempo. En Envapro distribuyen envases para hostelería, restauración y catering, y con el crecimiento de la empresa necesitan espacio de almacenaje. “Cada día llega al menos un contenedor”. Y eso que su estrategia ha sido diferente a lo habitual. “No tenemos comerciales en la calle, de puerta fría que se llama, sino que apostamos por el posicionamiento *on line*, y ahora son los clientes los que nos buscan a nosotros”. Dan un servicio personalizado. “Nos intentamos adaptar a las necesidades”, también a la hora de diferenciar el producto. El volumen que manejan les hace ser competitivos. “Al haber estado en el otro lado, nos ponemos mucho en lugar del cliente y buscamos ayudar”.

### Apuesta ecológica

Desde hace años, mucho antes de que la normativa marcara el fin del plástico en cubiertos y vajillas de un solo uso, Antonio Otero ya había apostado por el envases ecológicos. Estos productos, en particular unas tarrinas de efecto *kraft*, actualmente copan el *delivery* y *take away* en España para el servicio de ensaladas, *pokes*, pastas o arroces; unas tarrinas desechables con

tapa traslúcida que además de ser aptas para contener platos fríos o calientes, líquidos o sólidos (desde un plato de lentejas hasta un pollo asado, pasando por una ensaladilla rusa), son unos recipientes respetuosos con el medio ambiente. Son microondables; su base está realizada en cartón con efecto *kraft* y la tapa, de polipropileno, es reciclable. “El plástico es el mejor invento de la historia, pero hacemos mal uso de él. Bien utilizado tiene infinitas vidas”. Y sigue también explorando nuevas vías ecológicas, con recipientes hechos de caña de azúcar o de hoja de palma... Les diferencia también su servicio de personalización, que ofrece soluciones para pequeños clientes a precios reducidos: “desde una etiqueta a una impresión a un color”. Además su departamento gráfico presta la ayuda necesaria.

Trabajan con fábricas europeas, principalmente ubicadas en Turquía. “Nunca me ha gustado trabajar con China, es muy complicado”, con lo que ha salvado parte de la crisis de suministros que se ha producido en el mundo.

Tras quince años de crecimiento “vivo en un continuo reto”, confiesa Antonio Otero, un jefe “que no sabe mandar”, y que construye su empresa en base a la confianza en sus empleados y las relaciones interpersonales. Como una gran familia. “Una multinacional nos ha querido comprar”, confiesa. Estaba todo hecho... “pero al final les dije que no. No sé trabajar para otras personas”.

Mientras Antonio sigue afrontando retos, quizá te encuentres con el trabajo de Envapro cuando pases por Starbucks, Fridays o Faborit. Y son solo algunos ejemplos. ●



### LA PANDEMIA, WCK Y EL CHEF JOSÉ ANDRÉS

Antonio Otero, se echó las manos a la cabeza con el estallido de la pandemia cuando en marzo de 2020 se decretó el estado de alarma y con

él el cierre de restaurantes, bares y cafeterías, sus principales clientes. “Tenía el almacén lleno, y seguían llegando facturas y contenedores”. Tomó una decisión arriesgada: en lugar de acogerse a un ERTE prescindió de 6 o 7 personas a las que indemnizó y a las que aseguró que en cuanto fuera posible recuperaría. En 15 días les estaba llamando, pero “todos me dijeron que no”. Porque en seguida comenzó el movimiento. “Lo primero fue ofrecer nuestra ayuda y llevamos 3 o 4 trailers de producto a precio de costo al hospital que se montó en IFEMA”. Y a través de un contacto, la ONG del chef José Andrés, World Central Kitchen, se puso en comunicación con ellos. “¿Estás preparado?”. “Lo que haga falta, respondí”. El mensaje de la ONG fundada por el chef español más internacional fue muy claro: “Necesitamos un envase ecológico, económico, fácil de manejar, resistente y apto para todo tipo de platos”. La respuesta de alivio de Antonio también fue directa: “¡Lo tenemos!”. Y comenzaron a trabajar con ello: nada más y nada menos que tres millones de comidas en un envase que crearon especialmente para la ocasión, una ensaladera de papel *kraft* laminada por dentro “para que pudiera contener comida caliente”. También dieron cobertura a los complementos necesarios: bolsas de papel, salseros, tarrinas de postre... “Nuestros pedidos para WCK en pandemia se organizaban en muchos casos de un día para otro con salida urgente a cualquier punto: Vigo, Sevilla, Almería... Ahí donde actúa la ONG de José Andrés en España, está Envapro con sus envases”, explica Otero. La empresa ha realizado numerosos pedidos *in extremis*, enviando a sus propios chicos de almacén de madrugada a repartir envases en diferentes puntos de España para garantizar la comida diaria de World Central Kitchen para miles de personas en estos momentos difíciles. La pandemia del Covid-19, la borrasca Filomena y el desastre del volcán de La Palma, han sido algunas de las ocasiones en las que han actuado. Envapro es hoy el proveedor de envases en España para WCK. Durante Filomena, en que la nave quedó incomunicada, “la Comunidad de Madrid nos envió directamente a los bomberos para despejar el acceso a la nave y poder servir el pedido a la cocina de Santa Eugenia”, el barrio madrileño donde se han preparado y siguen preparándose los menús de la mano de chefs como Karla Hoyos y Pepa Muñoz. También han estado en la explosión de gas de la calle Toledo o el incendio en la Sierra de Gredos para las comidas de las fuerzas y cuerpos de seguridad.

### Cada vez es más habitual ver a los getafenses desplazarse por la ciudad sobre patines.

Puestos a buscar culpables el hecho de que Getafe Patina haya apostado por el municipio para promocionar el patinaje puede que tenga algo que ver. Como explica Teba, la mujer que está al frente de este proyecto “somos un club deportivo sin ánimo de lucro”. Con muchos años de experiencia a sus espaldas, Teba está al frente de otros clubes repartidos por distintos municipios de la Comunidad de Madrid. ¿Por qué Getafe? “Podemos decir que somos los sucesores del Club del Patín. Yo les conocía porque habíamos colaborado en algunos eventos de promoción de este deporte. Coincidimos además en una *masterclass* que impartí a través de la Federación Madrileña de Patinaje a la que ellos asistieron como alumnos y fue tras la misma cuando me trasladaron su proyecto en la ciudad, el cariño que le tenían... Estaban desbordados pero no querían dejarlo morir. Gracias a la implicación del equipo de gente joven que me rodea, todos ellos con muy buen nivel formativo, decidimos tirar para adelante”. Y así nació Getafe Patina. “Estamos teniendo una respuesta brutal”.

Junto a Teba, Sito y Santi coordinan la escuela. “El primero a los niños y el segundo a los adultos. Empezamos en el año 2019, llegó la pandemia que lo complicó todo, y a día de hoy ya tenemos 250 alumnos”, cuenta Teba. “Ofrecemos patinaje recreativo pero dirigido a las familias. Los niños entrenan por una parte y los adultos por otra, porque no se les enseña igual a los niños que a los adultos, pero sí intentamos montar grupos que coincidan en espacios. La aceptación está siendo muy buena, cada día nos llama muchísima gente y nos piden información”.

#### Los Molinos, Getafe Norte y Sector III

Los viernes, sábados, domingos y lunes “estamos en la pista de patinaje de la Ciudad de los Niños, en la pista roja de Getafe Norte en la avenida



GETAFE PATINA CUENTA CON 250 ALUMNOS “Y SUBIENDO, YA QUE HEMOS OBTENIDO UNA RESPUESTA BRUTAL”

## Patinaje recreativo y en familia

POR RUTH HOLGADO

### FUE EN 2019 CUANDO GETAFE PATINA IRRUMPIÓ EN LA CIUDAD DE LA MANO DEL CLUB DEL PATÍN.

Con una pandemia de por medio “hemos ido creciendo hasta sumar 250 alumnos y subiendo”, explica Teba, la directora de este club deportivo sin ánimo de lucro. “Ofrecemos patinaje recreativo dirigido a las familias. Siempre digo que esto es como una secta, cuando entres no querrás salir”.

“ESTAMOS TENIENDO UNA RESPUESTA BRUTAL”

Rigoberta Menchú, en Los Molinos y hemos abierto también grupo en el Sector III. Practicamos en pistas públicas y compartimos espacios con el resto de deportes. Hemos ido abriendo grupos nuevos y siempre buscamos espacios en los que poder acercar el patinaje a los barrios y al entorno de nuestros alumnos”.



Como patinar en pista no es lo mismo que hacerlo por la calle “organizamos rutas por la ciudad. En Halloween o Carnaval por ejemplo salimos a patinar disfrazados, en Navidad organizamos rutas por Getafe para ver las luces... Lo hacemos muy divertido”, afirma Teba. “Incluso en algunas ciudades participamos también en la Cabalgata de Reyes. En Getafe lo tenemos en proyecto. Para los más pequeños de nuestros alumnos es muy divertido vivir la cabalgata desde dentro sobre patines. Tira-

mos caramelos, les reconocen sus amigos, etc.”.

Incluso, es su afán por promocionar el patinaje “hemos hecho viajes internacionales. Nos hemos recorrido Europa en fines de semana haciendo turismo, pero con patines. Es algo que engancha, esto es como una secta se entra y no se sale”.

“OFRECEMOS PATINAJE RECREATIVO PERO DIRIGIDO A LAS FAMILIAS”

#### Descuentos para las familias

“No cobramos unos precios muy altos, pero sí una cuota que cubra los costes del seguro de responsabilidad civil y accidentes, los honorarios de nuestros monitores y el material. Además tenemos descuentos para familias si más de 3 de sus miembros se animan a patinar con nosotros y también promociones para familias numerosas”, explica. “También celebramos un día del patín, con clases abiertas para todo el mundo. Y colaboramos con el Ayuntamiento de Getafe en las Jornadas de Deporte en la Calle”. ●



### ¿POR QUÉ ELEGIR EL PATINAJE COMO ACTIVIDAD DEPORTIVA?

“El patinaje aparte de ser divertido requiere mucho movimiento, un movimiento aeróbico importante”, explica Teba. “Hay gente que dice: ¡Pero si te llevan las ruedas! Pero las ruedas hay que impulsárselas. Y es todo el cuerpo el que ayuda a las piernas a impulsarse. Además de ser un deporte aeróbico, es que además no tiene lesiones. Siempre hacemos especial hincapié en las protecciones. Cayendo hacia adelante, que también se enseña, y con las protecciones pertinentes (casco, rodilleras, coderas y protección de muñecas y manos) no habrá lesiones. Es una disciplina en la que no hay impactos, las articulaciones no sufren”.

Si a todos estos beneficios le sumamos que se trata de una actividad “lúdica que se puede hacer en familia, al aire libre y que también puede convertirse en una actividad social... ¿qué más se puede pedir? Además las ciudades cada vez tienen más carriles bicis y paseos peatonales que facilitan la práctica del patinaje”.

#### Divertido y sano

“Es curioso cómo mucha gente que no hace deporte habitualmente y que comienza a patinar con nosotros nos comenta al día siguiente de una clase las agujetas que tiene. No te das cuenta de que estás haciendo ejercicio hasta que pasadas unas horas empiezas a sentir molestias en zonas que no sabes ni que tenías”.



**La Cabina de Lola**

C/ María la Judía, 4. Getafe  
(Metro Espartales)  
Teléfono: 600 717 060  
[www.lacabinadelola.es](http://www.lacabinadelola.es)

**LA CABINA DE LOLA**

**La Cabina de Lola, cosmética de confianza**

POR RUTH HOLGADO

**Sencillez, cercanía y profesionalidad.** Al otro lado de la puerta Lola, con más de 20 años de experiencia en el sector y 10 al frente de *La Cabina de Lola* nos recibe con una sonrisa. El color morado lo inunda todo. Su imagen corporativa: la mariposa, como símbolo de la transformación. “Al fin y al cabo eso es lo que hacemos en el mundo de la estética, conseguir que la gente se

sienta y vea bien”, explica Lola. “Yo llegué a la estética por vocación. Hice Formación Profesional y me decanté por la estética, aunque también cursé peluquería”. Vecina de Getafe Norte eligió el barrio en el que vive para emprender. “Primero empecé en casa y cuando tuve una cartera de clientes decidí apostar por este local”. Abrió en el año 99. “Y desde entonces el color morado

siempre me ha acompañado en sus distintas tonalidades. Es relajante, lo asocio con el aroma a lavanda y también es muy femenino”.

*La Cabina de Lola* es un centro de estética de proximidad, “porque siempre he apostado porque la estética esté al alcance de cualquiera y que no sea un artículo de lujo, aunque soy consciente de que

no ofrezco un producto de primera necesidad”, explica Lola. “Este es un sector muy estacional y en época de bodas, bautizos y comuniones tengo el mayor volumen de trabajo ya que, al llevar tanto tiempo, pasan por mi cabina familias al completo”.

**Belleza, depilación y bienestar**

Y es que las manos de Lola sirven para realizar un masaje relajante, todo tipo de tratamientos faciales hasta reflexología, pasando por tratamientos de presoterapia, “que ahora están muy de moda”, maquillaje profesional, fotodepilación o limpiezas faciales: “Sigo haciendo también mucha cera, tal vez porque soy de las pocas profesionales que la sigue ofreciendo en el barrio. Funciona para los jóvenes que se enfrentan a sus primeras depilaciones y también para mujeres que han apostado por la depilación definitiva pero no en todas las partes de su cuerpo. Los hombres cada vez se cuidan más también”.

“De un tiempo a esta parte se han puesto muy de moda las pestañas, tanto las artificiales que coloco pelo a pelo, como el lifting de pes-

tañas. Conseguimos realzar la mirada con este tipo de tratamientos en los que las cejas también son protagonistas” de ahí que entre los tratamientos ofertados en *La Cabina de Lola* esté también el tinte y diseño de cejas.

**Lola, “mi marca cosmética”**

“Yo empecé a trabajar con marcas de uso profesional pero en mi empeño que de que la estética fuera algo más accesible, porque la cosmética es cara, busqué un laboratorio que con esas fórmulas me hiciera una marca blanca con mi nombre para abaratar costes. Llevo ya 3 años trabajando con mis productos y ha sido todo un éxito”. Dos sérums, un contorno de ojos, la crema hidratante, una crema reparadora total y luego hay otra despigmentante... Todas entre 30 y 40 euros en formato *airless*. “Son los productos que uso en mi cabina y también los que utilizan muchas de mis clientas”.

Las tarjetas regalo funcionan muy bien en *La Cabina de Lola*. “Vendo muchas. Siempre nos gusta que nos regalen cuidados”. Lola estará siempre disponible al otro lado del Whatsapp para gestionar tu cita y ayudarte a elegir el mejor tratamiento para ti. ●

Sección patrocinada por



**ASÓCIATE Y COLABORA CON EL COMERCIO DEL BARRIO**

Teléfonos: 916 953 325 | 619 763 044  
E-mail: [info@acoeg.org](mailto:info@acoeg.org)

**agenda cultural**

<p><b>TEATRO</b> <i>Cuernos, Cuernos, ¿Cuernos? Asociación cultural Al Alba</i> Sábado, 29 enero 2022, 19:00 horas Teatro Federico García Lorca Entrada: 5 euros</p>	<p><b>TEATRO</b> <i>Estamos jodidxs. Tantara teatro</i> Domingo, 30 enero 2022, 19:00 horas Teatro Federico García Lorca Entrada: 8 euros</p>	<p><b>LITERATURA</b> <i>Presentación de La forja de un rebelde</i> Martes, 1 de febrero 2022, 19:00 horas Biblioteca Lorenzo Silva (Getafe Norte) Entrada libre hasta completar aforo</p>	<p><b>ARTE</b> <i>Alma de papel de Diego Ramallo. Exposición de esculturas en papel maché</i> Del 2 al 27 de febrero. De lunes a viernes de 10 a 14 h. y de 17 a 20:30 h. Sala de Exposiciones Lorenzo Vaquero <b>Entrada libre</b></p>	<p><b>ARTE</b> <i>Exposición Universi de Moisés Rojas</i> Del 2 al 20 de febrero de 2022. Horario: De lunes a sábado de 10 a 14 horas y de 17 a 20:30 horas y domingos de 10 a 14 horas. Espacio Mercado <b>Entrada libre</b></p>	<p><b>LITERATURA</b> <i>Presentación del libro María y el mar de María Clarés Moya</i> Jueves, 3 de febrero de 2022, 19:00 horas Espacio Mercado Entrada libre</p>	<p><b>MÚSICA</b> <i>Concierto Vikxie</i> Viernes, 4 de febrero 2022, 20:00 horas Espacio Mercado Entrada: 6 euros</p>
<p><b>TEATRO</b> <i>Blancanieves</i> Sábado, 5 de febrero 2022, 18:00 horas Teatro Federico García Lorca Entrada: 6 euros</p>	<p><b>TEATRO</b> <i>Fariña</i> Domingo, 6 de febrero 2022, 19:00 horas Teatro Federico García Lorca Entrada: 16 euros</p>	<p><b>TEATRO INFANTIL</b> <i>Natación SinCLOWnizada</i> Domingo, 6 de febrero 2022, 12:00 horas Espacio Mercado Entrada: 6 euros</p>	<p><b>HUMOR</b> <i>Monólogo De Raúl Ferve</i> Viernes, 11 de febrero 2022, 20:00 horas Espacio Mercado Entrada: 6 euros</p>	<p><b>MÚSICA</b> <i>Mozart y Schubert a cargo de la Orquesta Sinfónica de Getafe</i> Sábado, 12 de febrero 2022, 20:00 horas Teatro Federico García Lorca Entrada: 12 euros</p>	<p><b>DANZA</b> <i>Los cuerpos celestes</i> Domingo, 13 de febrero 2022, 19:00 horas Teatro Federico García Lorca Entrada: 12 euros</p>	<p><b>MÚSICA</b> <i>Origen de Mozart y Schubert</i> Temporada 2022 Teatro Federico García Lorca</p>

# Asóciate

## JUNTOS SOMOS MÁS FUERTES



**40 años**  
DEFENDIENDO  
AL PEQUEÑO  
COMERCIO  
Y EMPRESAS  
DE GETAFE

**acoeggetafe**

ASOCIACIÓN DE COMERCIANTES Y EMPRESARIOS

 Acoeggetafe  Acoeggetafe

[www.acoeg.org](http://www.acoeg.org)