

Getafe.com Capital

GETAFE

Miércoles
15 de septiembre de 2021
Año XVII. Número 309
www.getafecapital.com

MIGUEL ÁNGEL TOLEDO, DEPORTISTA PARALÍMPICO DE TENIS DE MESA:

“Me he quedado a una lágrima de poder dar la sorpresa” **pág 14** ●



Getafe se viste de FIESTA

La Orquesta Sinfónica de Getafe, India Martínez y Gisela junto a la Banda Municipal de Música centran los principales conciertos en unas fiestas atípicas donde las actividades se repartirán en los barrios con actividades culturales para niños y mayores. Consulta el programa al completo en GETAFE CAPITAL. **pág 7** ●



EL ALA 35 TAMBIÉN ESTUVO PRESENTE EN LA EVACUACIÓN DE AFGANISTAN **pág 6** ●



VUELTA AL COLE... ¿Y A LAS ACTIVIDADES EXTRAESCOLARES!

Un respiro para las familias con dificultades para conciliar.
pág 11 ●



Proyectos de arquitectura
Vía pública · Viviendas
Edificaciones públicas

35 AÑOS

construyendo
TU CIUDAD



info: 91 682 43 84
c/ Ramón Rubial, 2 | 28904 Getafe (Madrid)

Sacapuntas



FOTONOTICIA

La imagen



ARTE CALLEJERO

Los muros de cemento gris se convierten en arte. Son un lienzo que la segunda edición de Cultura Inquieta Urban Fest ha sabido aprovechar para demostrar que con *spray* e imaginación el arte puede salir a la calle para disfrute de todos. Arte motivador, rompedor, que genera curiosidad y miradas. Por cierto, ¿alguien echa de menos la fachada gris del polideportivo Alhóndiga que se pintó hace un año en este mismo festival? ●

Misterios sin resolver

¿QUÉ INTERESES SE ESCONDEN EN EL TREMENDO LÍO DE DECLARACIONES E INTENCIONES que se ha producido en torno a la no bajada de la Virgen a la ciudad? ¿Tensiones internas dentro de la Congregación? ¿Malas relaciones con el Obispado? ¿Falta de sintonía con el Ayuntamiento? ¿O simplemente ganas de montar bulla?

¿QUÉ CONCEJAL O CONCEJALA DE LA OPOSICIÓN ESTÁ TREMENDAMENTE INTERESADO en el proyecto socialista Rearmar el PSOE? ¿Será que está buscando hacerse un hueco en el partido

no vaya a ser que los suyos le den una patada?

¿ALGUIEN HA ECHADO DE MENOS A LOS TESTIGOS DE JEHOVÁ que la semana pasada nos informaban de que llevan año y medio sin llamar a nuestra puerta?

¿EL PORTAVOZ POPULAR TIENE LA PIEL TAN FINA QUE SE QUEJA DE QUE NO LE HAGAN CASITO en redes sociales, pero en cuanto sus tuits tienen repercusión protesta también porque le 'dan caña'? ¿Se puede sorber y soplar a la vez? ●

Vuelta al cole

LA PIEDRA DE SÍSIFO

Hay quien piensa que el cambio de tiempo, una leve caída en las temperaturas y los cielos algo nublados, son el presagio del fin de las vacaciones (quien las haya tenido, claro) y no me parece mal pero, en el fondo, discrepo; para mí, los hechos que marcan el principio del fin, la inexorabilidad del paso del tiempo y la inmediatez del reencuentro con la vida laboral, son los anuncios de la Vuelta al cole y los coleccionables. Lo de los coleccionables ya es sicopático, con tal de sacar algo al mercado, inventan lo que no está escrito y aparecen colecciones de lo más peregrino; aún recuerdo aquella de *Dedales del mundo* que, a mi juicio, adoleció del complemento ideal, *Orinales del mundo*, aunque, entrando en el mundo escatológico, encontraríamos un sinfín de opciones que dejo a la imaginación de quien lo lea. Solo falta que alguna empresa en busca de originalidad abra ese melón infinito. En cuanto a la vuelta al cole, qué quieres que te diga, los anuncios van dirigidos a nuestras tiernas criaturas, pero el individuo objeto es universal. A quién no le cruje algo por dentro, cuando ve en televisión el primer anuncio de esa infame campaña, quién no mira el calendario con recelo, confirmando que, efectivamente, nos dirigimos al fin del asueto y empezamos a intuir, casi escuchar, el inquietante tic-tac del reloj de fichar. El anuncio de la Vuelta al Cole de Getafe es muy reconocible, aunque a causa de la ubicua pan-

demia y sus vaivenes, ha sufrido variaciones en su planteamiento teórico. Directa o indirectamente, voluntaria o involuntariamente, tenemos varios frentes abiertos y no sería descabellado afirmar que el curso político comenzará con la celebración de las NO fiestas de Getafe. Ya hemos tenido un primer acercamiento con la NO Bajada de la Virgen y los lógicos NO cortes de tráfico en el centro por la NO celebración de las tradicionales procesiones por las calles del centro. También ha creado ambientillo el II Urban Fest pero, claro, hemos echado de menos una edición convencional del Cultura Inquieta que esperamos poder disfrutar con normalidad ya el 2022 y sucesivos. De otra parte, el formato de NO Fiestas de Getafe, reducido a un fin de semana largo, se ha ido ampliando a medida que las condiciones epidemiológicas han mejorado, y puede dar un resultado interesante; lástima que nos veamos abocados a otra epidemia más incomprensible, por el perjuicio gratuito: los botellones salvajes, incontrolados, fuera de toda lógica y con tendencia a hacer daño (propio y ajeno) que está asolando los cuatro puntos cardinales de España (y buena parte de Europa). Intentemos salir con bien de esa plaga y que nadie caiga en la tentación partidista de hacer uso de ellos en su beneficio, ahora que entraremos en la "eterna" precampaña de las Municipales y Autonómicas de 2023. Seamos felices, es el mejor modo de sobrellevarlo... ●



edita

Editora: Raquel González
Directora: Raquel González
Redacción: Ruth Holgado
Diseño gráfico y maquetación: Aurora Moyano
Fotografía: Pablo Cabellos
Imprime: Rotomadrid
Distribuye: AnunciArte

Redacción: Teléfono: 601 423 034
E-mail: redaccion@getafecapital.com
Publicidad: Teléfono: 601 423 034
E-mail: publicidad@getafecapital.com
Depósito legal: M-11096-2012

Getafe Capital no se hace necesariamente solidario de las opiniones vertidas por sus colaboradores en los artículos firmados. Prohibida la reproducción por cualquier medio o soporte de los contenidos gráficos o escritos de esta publicación, en todo o en parte, ni aun citando la fuente sin permiso del editor.



VOLVER A EMPEZAR

RUTH HOLGADO



Un aula de un colegio público en 1991 en Getafe.

Y llegó septiembre el mes que marca el fin las vacaciones estudiantiles. ¿Cuánto ha cambiado la escuela en estos últimos 20 años? Buscando en la hemeroteca un reportaje publicado en *El Progreso de Getafe* en la edición de septiembre de 1991 nos da algunas claves. Por entonces los alumnos que se encontraban en edad escolar entre los 6 y los 14 años no tenían problemas para escolarizarse en el municipio. Sí había incidencias en la escolarización de los más pequeños (entre 3 y 6 años), ya que la entrada en vigor de la LOGSE por entonces recogió que este tramo sería gratuito y no obligatorio. Faltaban espacios y profesores especializados en Educación Infantil. En los 90, tras la EGB los estudiantes podían optar por dos itinerarios: Bachillerato y FP. ¿Eres de los que reconoces las siglas de BUP o COU? Si es así tal vez fueras de los afortunados en estrenar las nuevas diplomaturas que comenzaban a impartirse en el campus getafeño de la Universidad Carlos III: Gestión y Administración Pública y Relaciones Laborales. Eso sí, tenías que haber superado la Selectividad, nada de EBAU. Fue también en 1991 el año en que la Escuela Oficial de Idiomas inició su andadura en Getafe. Y lo hizo en un instituto como sede, el León Felipe. Allí se impartían Inglés, Francés y Alemán. La demanda superó la oferta y decenas de personas se quedaron sin plaza.

Centro de Formación Pedro Patiño

Las Escuelas Taller y Casas de Oficio despegó también en aquellos años. Incluso, Getafe apostó por la apertu-

ra del centro de Formación Pedro Patiño (justo ahora se cumplen 50 años de su asesinato) que por entonces pertenecía a Fundación Pública para al Formación Técnico Profesional donde se firmó un concierto a nivel político, social, sindical y empresarial, con el fin de impartir una formación profesional acorde a la demanda de los empresarios.

El mismo alcalde, Pedro Castro, afirmaba entonces es una entrevista que superado el problema de los espacios, “el reto ahora es la calidad”. Y abroncaba a los padres. “Cuando tienen la plaza escolar del niño, para ellos se acabó el problema. Dejan a los niños ahí metidos (como cuando uno deja un coche en una plaza de garaje) y los retiran a las 5 de la tarde. Y no se preocupan sobre qué ambiente tiene niño en el colegio, qué niños le rodean, etc. No se preocupan y vienen al Ayuntamiento cuando se ha roto una tubería o hay un problema de calefacción. Hay que transmitirles a las madres que la vida educativa de sus hijos marcará la personalidad en el futuro del niño. Por eso, es vital la participación de los padres en el proceso”.

En 2021 la educación, uno de los pilares de la sociedad, sigue siendo una de las grandes maltratadas. Mientras la inversión en la pública disminuye presupuesto tras presupuesto en regiones como la Comunidad de Madrid, la distancia entre profesores y padres cada vez es mayor, nuevas tecnologías mediante. A veces, tirar de hemeroteca sirve para recolocar prioridades. ¿Tú también eres de los que fija nuevos objetivos en septiembre? ●



RAQUEL GONZÁLEZ

EDITORIAL

a fin de cuentas

¡TENGAMOS LA(S) FIESTA(S) EN PAZ!

● **No hay tregua? ¿No podemos aparcarnos ni siquiera estos días festivos las disputas políticas?** Creí que volveríamos de vacaciones con los ánimos un poco más relajados, con espíritu constructivo. Pero apenas un par de semanas han bastado. ¡Ya no aguanto más! ¿Cualquier excusa es buena para enfangar el terreno político? ¿Hasta en lo único en lo que parecía haber consenso en este pueblo que es la Virgen? Pues yo me bajo de la guerrilla. No estoy dispuesta a que me amarguen estos días. Porque son raras, atípicas, les faltan muchas cosas, no son *nuestras* fiestas... pero son una oportunidad para ir recuperando un poquito de eso que nos ha faltado durante estos meses (ya incluso años): la ilusión, la alegría, la oportunidad de encontrarnos en las calles.

Y por favor, por favor, por favor... vamos a usar un poco la cabeza, que ya hemos visto lo fácil que es que las cosas se nos vayan de las manos. Si se ha tenido tanto cuidado y tanta mesura en la organización no es por capricho. Las aglomeraciones siguen siendo un riesgo. No habrá Bajada, no habrá feria, no habrá casetas, ni barras, ni carrozas... ¡a ver si tampoco hay botellones! En estos tiempos que corren sigue siendo imperativo hablar de PRUDENCIA. Que después de los esfuerzos que hemos hecho, de lo cerca que tenemos el final... a ver si la vamos a fastidiar por una noche de tontería.

Confío en este Getafe sano, que tiene ganas de divertirse, que quiere volver a recuperar las calles, que ha trabajado tan duro para poder llegar hasta aquí. La vacunación ha sido un éxito compartido que nos está permitiendo afrontar el futuro con un poquito de esperanza. El coronavirus va quedando atrás, empieza a no ser el primer tema de conversación que abre los telediarios. Durante semanas hablamos de Afganistán, en cuyo operativo el Ala 35 también desplazó a un capitán médico, o las Olimpiadas y Paralimpiadas, donde Getafe también tuvo su pequeño espacio. Y seguiremos hablando de cómo dar respuesta al precio de la luz, y las consecuencias del cambio climático con horrores como los incendios o las inundaciones. Estamos recuperando nuestra vida, nuestras preocupaciones cotidianas. Así que, por favor, tengamos las fiestas en paz. Difrutemos, que nos lo hemos ganado. ●

Comienza el curso escolar con la **El Arcoíris** ya en funcionamiento

POR R.G.



El curso escolar 2021/2022 comenzó para 29.365 alumnos y alumnas en los centros escolares de Getafe sostenidos con fondos públicos. 1.502 de 0 a 3 años lo han hecho en las Escuelas Infantiles Públicas y Casas de Niños, 17.600 en Educación Infantil y Primaria, 116 en Educación Especial, 7.882 en Educación Secundaria Obligatoria y 2.265 en Bachillerato. Este año, como novedad, el municipio cuenta con la nueva Escuela Infantil Municipal Arcoíris, en el barrio de Buenavista, donde ha dado respuesta a las necesidades de este barrio joven, aumentando el número de plazas escolares en este ciclo educativo en 118 plazas.

Centros escolares con medidas de seguridad

Los centros educativos dan comienzo al inicio de curso en el escenario establecido por la Comunidad de Madrid, donde se contemplan entre las estrategias en función de pandemia por la Covid-19. De esta manera, hay presencialidad de todo el alumnado en todas las enseñanzas y grupos de convivencia estables en Educación Infantil, Primaria y Educación Especial. Dentro de este grupo no sería necesario guardar la distancia interpersonal de manera estricta. ●

Las terrazas tendrán que solicitar nueva licencia hasta el 30 de noviembre

POR R.G.

Hasta el 30 de noviembre está abierto el plazo para solicitar la licencia de terrazas de hostelería en la vía pública. Estas solicitudes se hacen en base a la nueva Ordenanza de Terrazas, que recoge circunstancias hasta ahora desactualizadas y que apuesta por la convivencia entre vecinos y hostelería como eje central de Getafe para el futuro. Como explica la concejala de GISA, Gema Cáceres “después de muchos

Nueva convocatoria de ayudas para el pago de suministros

POR R.G.

El Ayuntamiento de Getafe ha convocado dos nuevas líneas de ayudas directas

para el pago de suministros y la vulnerabilidad energética. Esta medida tiene el objetivo de paliar las necesidades energéticas que pueden estar viviendo estos meses, especialmente aquellas personas más vulnerables como desempleados o pensionistas, que cuentan con menos recursos.

Desde el Ayuntamiento de Getafe han lanzado dos líneas de ayudas para atajar el problema desde dos puntos de vista. Por un lado, la necesidad inmediata de hacer frente a las obligaciones energéticas de las viviendas para poder contar con luz, agua y gas. Y, por otro lado, para solucionar dichas situaciones a largo plazo, de ahí también la ayuda para mejorar la eficiencia energética de las viviendas. “En Getafe llevamos mucho tiempo trabajando contra

este problema. Nuestro proyecto europeo EPIU Hogares Saludables es un buen ejemplo de ello, pero insistimos en seguir ofreciendo nuevas soluciones”, ha señalado la alcaldesa.

Ayudas para suministros

Las ayudas para suministros han sido convocadas con un plazo de presentación de solicitudes hasta el 29 de septiembre. La Delegación de Bienestar Social ha fijado los criterios básicos con ayudas que van desde los 300 hasta los 500 euros. El presupuesto total se ha cifrado en 450.000 euros, prestando especial atención a familias monomarentales y monoparentales, así como con miembros con discapacidad o dependencia como en cada convocatoria.

Para las ayudas para el cambio de ventanas, calderas y envolventes, la EMSV tiene un presupuesto de 500.000 euros. ●

FOTONOTICIA



EXTREMADURA CELEBRÓ SU DÍA

Recuperando algunas tradiciones, aunque aún con el freno de mano echado, la Casa Regional de Extremadura en Getafe quiso celebrar el día de la región. Con bailes de la tierra, y un público reducido, se pudo compartir una jornada festiva. ●

Se ponen en marcha dos nuevas lanzaderas de empleo

POR R.G.

La Agencia Local de Empleo y Formación (ALEF) de Getafe ha puesto en marcha dos nuevas Lanzaderas de Empleo

que darán la oportunidad de formación para el empleo a 60 personas en el municipio. El plazo para la inscripción en la Lanzadera Conecta Empleo es hasta el 8 de octubre. En esta ocasión, uno de los programas de orientación laboral está dirigido en exclusiva a mujeres, cuyo plazo estará abierto hasta el 24 de septiembre.

El Gobierno municipal, con estos programas de orientación laboral, quiere impulsar la inserción laboral de los vecinos del municipio que se encuentran en situación de desempleo. Se trata de la cuarta y quinta lanzadera que operen en la ciudad, tras las ediciones realizadas en años anteriores y con buenos

resultados, con una media de inserción laboral del 60%.

La concejala de Empleo, Ángeles García Conecta Empleo son “una excelente herramienta de orientación laboral desde los medios digitales, que aportan mayor efectividad, al mismo tiempo que contribuyen a potenciar las habilidades y destrezas personales de sus participantes, aumentando las posibilidades de inserción laboral”.

Por su parte, la concejala de Feminismos, Alba Leo, ha explicado que “nuestra prioridad es destinar todos los recursos disponibles para luchar contra el desempleo. En este caso, específicamente, para mejorar la empleabilidad de las mujeres, puesto que seguimos siendo las más perjudicadas tanto en desempleo como en precariedad laboral”. ●

Justa Freire y Francisco Aguado propuestos para el callejero de Getafe

POR R.G.

El Gobierno municipal, a través de la concejalía de Feminismos y de Cultura,

ha propuesto poner los nombres de la maestra y pedagoga Justa Freire y del antiguo director de la Banda de Música de Getafe, Francisco Aguado, a sendas, calles, plazas o instalaciones de Getafe. Desde el Gobierno de Getafe presentarán dicha propuesta ante el Pleno.

Justa Freire Méndez es merecedora del reconocimiento de la ciudad de Getafe por su larga trayectoria dedicada a la enseñanza y la innovación pedagógica.

Francisco Aguado Martí ha realizado una gran labor durante 35 años, creador de la Banda de Música de Getafe, y gracias a quien actualmente la misma cuenta con más de 100 músicos. ●

FOTONOTICIA



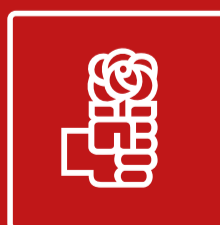
PINTANDO GETAFE

Ha regresado el Certamen Nacional de Pintura Rápida Ciudad de Getafe en su decimoctava edición. 42 artistas participaron en esta convocatoria cuyo primer premio fue para José María Díaz. En el ámbito local la pintura mejor valorada fue para el artista José Luis Toribio. En su visita por las pinturas que se estaban desarrollando, la alcaldesa Sara Hernández destacó “la alegría de ver de nuevo la ciudad llena de vida, tras los difíciles momentos que la pandemia nos ha hecho vivir”. El primer premio de la categoría Infantil de 5 a 7 años fue para Violeta López; el primero en Infantil de 8 a 11 años, para Asier Fraguas; y en la categoría Juvenil de 12 a 15 años, el primer galardón fue para Francisco Guzmán. ●



*Felices
fiestas*

Getafe



Apenas había aterrizado en la Base Aérea de Getafe, su destino actual, hacía un par de semanas. El capitán médico Juan Araez estaba alerta. Con las vacaciones y las guardias, se había quedado como jefe accidental de los servicios sanitarios en la base getafeña.

Mientras, la actualidad informativa era un hervidero de noticias sobre el acelerado e inesperado desenlace de la guerra de Afganistán. En ciernes, una operación de rescate de todos aquellos colaboradores de las fuerzas españolas en el territorio. Kabul se había convertido en una ratonera, sobre el aeropuerto las fuerzas militares internacionales apenas podían mantener el control, y la gente desesperada se agolpaba a las puertas tratando de salir de un país que se había transformando en cuestión de días en una trampa para ellos.

“NO NOS CONSIDERAMOS HÉROES”

El operativo estaba en marcha, y por todo el Ejército del Aire se buscaba personal médico disponible para cubrir la misión. “Yo acababa de llegar destinado a Getafe, llevaba dos semanas. Es una época muy particular porque evidentemente la gente en agosto está de vacaciones. Uno está pendiente de las noticias y sabe de la situación que hay”.

Hacían falta células de médico y enfermero que estuvieran en activo y en España. Recibió la llamada y no se lo pensó. “Es una misión que hay cumplir y se hace. Requerían de mis servicios. Hay que ir a echar una mano, a prestar un servicio y como militar uno va para allá”. El capitán médico Juan Araez fue el único personal del Ala 35 que participó en la misión, desde el 18 hasta el 26 de agosto, cubriendo el trayecto entre Dubai y Madrid, la segunda parte de la evacuación que se iniciaba en Kabul. El objetivo era solventar las posibles incidencias que pudieran ocurrir a nivel sanitario en este trayecto. “Hacíamos la transferencia de personal en Dubai, para luego llegar a territorio nacional”. Era un vuelo de 7 horas, que se sumaba a lo ya recorrido desde Kabul. De avión a avión. En Dubai apenas paraban.

Adaptándose a la situación

¿Qué se imaginaba? ¿Qué se encontró? “Hasta que uno no llega no sabe lo que lo que hay; se puede hacer muchas cábalas e hipótesis de lo que más o menos se puede



EL CAPITÁN MÉDICO JUAN ARAEZ, DEL ALA 35 DE GETAFE, PARTICIPÓ EN EL OPERATIVO DE RESCATE DE AFGANISTÁN

“Llegaban cansados, mal comidos, deshidratados”

POR RAQUEL GONZÁLEZ
FOTOS: MINISTERIO DE DEFENSA

MÁS DE 2.200 PERSONAS PUDIERON SER SACADAS DE AFGANISTÁN POR EL EJÉRCITO ESPAÑOL en una operación contrarreloj en la que el Ala 35 de Getafe colaboró enviando al capitán médico Juan Araez. Acompañó a los evacuados y los atendió en la segunda parte del vuelo que les traería a España.

encontrar allí”... Y cuando llega al terreno puede contemplar “a muchas familias con niños, gente que lleva muchos días sin comer, sin beber, cansados, muy cansados. Es una situación un poquito especial aparte de que allí hay una

temperatura tremendamente alta y la gente llega cansada”. Con calor es todo mucho más dramático. Están curados de espanto, porque “cómo médico uno ya se sorprende de poco; en nuestra profesión somos los que tenemos que estar

más tranquilos. Pero choca mucho el ver tanto niño pequeño, tanto bebé y en las condiciones en las que llegan”.

En ese tránsito en Dubai, rumbo a la base aérea de Torrejón donde se había instalado el punto de recepción español, se percibía el



“CHOCA MUCHO EL VER TANTO NIÑO PEQUEÑO, TANTO BEBÉ Y EN LAS CONDICIONES EN LAS QUE LLEGAN”

agotamiento de los centenares de personas que “habían estado muchos días en Kabul esperando a la puerta del aeropuerto. Llegaban cansados, mal comidos, deshidratados”. Esa era la primera ur-

gencia. “En el momento que se les daba de comer, de beber y se les dejaba descansar, todo el mundo lo agradecía. Gracias a Dios no hubo nada de causa mayor, ningún tema especialmente complicado”. Ese último trayecto de siete horas trató de hacerse de la forma más cómoda posible “dentro de todas las medidas de seguridad”.

Porque no hay que olvidar que el contexto es de pandemia, con el Covid-19 aún circulando. “En el momento en el que iban a embarcar se controlaba un poco el tema de la fiebre y medidas muy básicas, muy básicas, muy básicas: no es lo mismo trabajar en España con todos los medios y con un soporte sanitario detrás más o menos amplio, que estar allí en las condiciones en las que uno está y con los medios que uno tiene”. La capacidad de adaptación es clave: “Es muy típico de nosotros los militares que tenemos que aprender a adaptarnos a todo y como dice el refrán español tenemos que tener cintura para poder encarar todo tipo de situaciones”. Temperatura, mascarillas, distancia de seguridad, higiene... “medidas preventivas muy básicas, muy sencillas para que los vuelos fueran lo más seguros posibles”. Luego ya en España fue donde se montó el dispositivo completo. “Nosotros teníamos que realizar un transporte lo más rápido posible, lo más seguro y en las mejores condiciones. Todos nos hemos tenido que ir adaptando: igual que todo el sistema ha ido funcionando, y a medida que iban pasando los días hemos ido depurando sobre la marcha las cosas que se podían mejorar y que podían faltar”.

De un viaje a otro, en esa rotación constante en la que iban y volvían en el trayecto Dubai-Madrid, “nos vamos damos cuenta sobre la marcha de qué es lo que van necesitando nuestros pacientes. Pañales para los bebés o zapatos, por ejemplo. Y nos han ido facilitando todo y ayudando en todo para que se fuera dando cobertura y se fueran subsanando todas las incidencias que pudieran ir surgiendo”.

Se intentó evacuar al mayor número de personas posible. Al final fueron más de 2.200 los que llegaron a Torrejón. ¿Orgullo? ¿Satisfacción? “A nosotros nos dan un cometido y nosotros solo intentamos llevarlo a cabo y completarlo de la mejor manera posible. Cada uno hacemos nuestro trabajo lo mejor que sabemos. Para mí lo importante eran mis pasajeros, mis pacientes y que todo el mundo llegara en las mejores condiciones posibles”. Los elogios los deja a un lado. “No nos consideramos héroes”. ●

LA ORQUESTA SINFÓNICA DE GETAFE REALIZARÁ UN VIAJE MUSICAL A TRAVÉS DE LOS ÉXITOS DEL CINE

Carlos Díez: “Estamos muy contentos de abrir estas fiestas”

RAQUEL GONZÁLEZ
FOTOS: ORQUESTA SINFÓNICA DE GETAFE

LOS VENGADORES, LA LA LAND, STAR WARS, PIRATAS DEL CARIBE, MEMORIAS DE ÁFRICA, HARRY POTTER, BOHEMIAN RHAPSODY... y así hasta dos horas de música de cine en el entorno mágico del lago del Parque de la Alhóndiga, de la mano de la Orquesta Sinfónica de Música de Getafe.



Expectantes y con muchas ganas. “Estamos muy contentos por poder participar y abrir estas fiestas”. Con Carlos Díez al frente, la Orquesta Sinfónica de Getafe, se prepara para reunir a sus 65 músicos en una noche de espectáculo visual y sonoro en un viaje a través de las bandas sonoras más conoci-

das de la gran pantalla. “Va a estar íntegramente dedicado a la música de cine, que gusta mucho, y con la que se llega a un público que habitualmente no va a escuchar a una orquesta sinfónica”, explica su director. “Contaremos con la presentadora de TVE, Ana Casado que nos va a hacer de maestra de ceremonias”. El colofón del espectáculo será la iluminación que acompañará a los 3.000 espectadores que ocupen su sitio en la pradera, frente al lago. “El escenario lo van a montar al otro lado del lago y se emitirá también a través de pantallas para que se pueda ver algo más de cerca”.

El repertorio se extenderá durante más de 2 horas, con un pequeño descanso. “Es un concierto muy exigente para todos, pero sobre todo para los metales porque sufren más por el labio”. Sorpresita incluida. Pero Díez no suelta prenda.

Lo que sí adelanta es que “escucharemos las principales bandas sonoras de todos los tiempos: desde ‘*Los Vengadores*, *Capitán América*, *La la land*, a grandes clásicos como



Indiana Jones, *Star Wars*, *Piratas del Caribe*, *Memorias de África*, *La Misión*, *Harry Potter* para los más pequeños...”. Y también pequeños caprichos: “Hacemos una interpretación del tema *Bohemian Rhapsody* con el cantante Chema Sales u otros como por ejemplo la calidez del violín de *La lista de Schindler*”. Un escenario novedoso “que puede ser muy interesante pero que es nuevo para todos en cuanto organización y en cuanto a todo”. Amplificar y equalizar una orquesta tan grande, con 65 integrantes “con instrumentos diferentes y rangos de frecuencia tan distintos y con muchísima percusión, no es fácil”. Será su primer concierto con toda la orquesta desde que comenzó la pandemia. “Durante toda la pasada temporada hemos ido retomando plantillas más grandes. En pandemia hacíamos conciertos de peque-

ño formato y hemos empezado a crecer un poquito al final con una plantilla en torno a 45”. La ventaja es que “toda la cuerda puede tocar con mascarilla”. Los últimos días antes del concierto están siendo frenéticos y la ilusión impera: “Apetece poder disfrutar de conciertos de este tipo que el repertorio además lo pide. Son canciones muy conocidas que todo el mundo conoce”.

Tras las fiestas, nuevos proyectos, porque tienen ya preparada la temporada de abono de música clásica. Antes de la pandemia estaban ya en 300 abonados y esperan que este año se pueda recuperar esa cifra, rescatando además a aquellos abonados que la temporada pasada, por culpa del Covid se quedaron fuera. “Quiero pensar que este año vamos a superar los 300 abonados. La gente tiene muchas ganas”. ●

India Martínez agota las entradas en apenas unas horas

RAQUEL GONZÁLEZ

India Martínez: Palmeras Tour

Lago del Parque de la Alhóndiga
Sábado, 18 de septiembre, 22.00 h.

Apenas unas horas fueron suficientes para que las entradas para el concierto de India Martínez se agotaran.

Los getafenses estaban llamados a retirar las 3.000 invitaciones que se pusieron a disposición, antes de que se abriera a otros interesados, pero no hizo falta. El primer día se colgó el cartel de no hay entradas para el Palmeras Tour de la artista flamen-

co-pop, que llega en un momento álgido de su carrera. Su fusión racial y contemporánea, con esos orígenes flamencos han convencido a la crítica para una artista que es ya una veterana en la música española, con 8 álbumes a sus espaldas, incluyendo discos de oro y platino y su reconocimiento en los premios más prestigiosos, incluidas varias nominaciones en los Grammy Latinos.

Se estrenó en 2004, a la edad de 17



años, con *Azulejos de lunares*, un trabajo eminentemente racial. Cuatro años más tarde comenzó el viaje hacia nuevas músicas y hacia la composición en *Despertar*, que fue nominado a dos Grammy Latinos. En 2012 recogió los frutos de un intenso trabajo buscando nuevas vías

de crecimiento y logró con *Trece verdades* su primer disco de oro. Su carrera le ha llevado también a cantar en su disco *Dual* con Abel Pintos, Enrique Iglesias, David Bisbal o Franco de Vita.

Su trayectoria hacia la madurez culmina en *Palmeras*, publicado en octubre de 2019. En él recupera ese humilde barrio cordobés de Las Palmeras en el que se crió y al que rinde homenaje en su octavo álbum. Con la incorporación de melodías y sonidos más complejos, la nueva India entrega un trabajo cargado de feminidad, fuerza y talento, la superación definitiva de la aleación de flamenco y pop que la ha catapultado como una artista esencial. 3.000 personas podrán vivirlo en directo en Getafe. ●

agenda fiestas

ACTUACIONES MUSICALES

JUAN DE LA CIERVA - LAS MARGARITAS - GETAFE NORTE

Avenida Don Juan de Borbón
con Avenida de la Ciudadades

Viernes 17 - 22:00 horas
AI DALÍ
TRIBUTO A MECANO

Sábado 18 - 22:00 horas
ROCÍO DURÁN
TRIBUTO A ROCÍO JURADO

Domingo 19 - 20:00 horas
GETAFEST.
Cita con las bandas juveniles GALPANIK DICE SI y MOLLY DICK del Municipio de Getafe y con RAW WAY, ganadora del Villa de Madrid e IGNIS ANIMA, participantes en XIII Leyendas del Rock (colabora la Asociación Juvenil Música Viva)

LOS MOLINOS

Avenida Dulcinea del Toboso
con Avenida Sancho Panza

Viernes 17 - 22:00 horas
ÁLVARO SERRANO
TRIBUTO A LUIS MIGUEL

Sábado 18 - 22:00 horas
AMY'S CLUB
TRIBUTO AMY WINEHOUSE

Domingo 19 - 22:00 horas
PEPE NÚÑEZ Y 'LA SAL DEL SON'
Espectáculo de música flamenca con el guitarrista Pepe Núñez acompañado de Nati García al cante, la bailaora Raquel Tosito y Javier Valdunciel a la Percusión

EL BERCIAL

Avenida de las Trece Rosas

Viernes 17 - 22:00 horas
FAT BOTTOMED BOYS
HOMENAJE A QUEEN

Sábado 18 - 22:00 horas
TRIBUTO A RAPHAEL, ENMANUEL Y JUAN GABRIEL

Domingo 19 - 22:00 horas
AROA FERNÁNDEZ & MAGERIT
FLAMENCO
Cantaora granaina presenta su espectáculo de flamenco con tintes de soul y música latina, toda una aventura por la fusión del flamenco actual y otros ritmos y voces de otros estilos

SECTOR III - BUENAVISTA

Avenida Arcas del Agua, Plaza del Centro
Cívico Sector III

Viernes 17 - 22:00 horas
LO MEJOR DE CADA DKDA
(60'S, 70'S, 80'S Y 90'S)

Sábado 18 - 22:00 horas
RESURRECCIÓN
TRIBUTO A AMARAL

Domingo 19 - 22:00 horas
GETAFE ROOM EN CONCIERTO
Actuación Techno-house en formato Set-LIVE a cargo de los Deejays Residentes del Getafe Room

PERALES DEL RÍO

Avenida Alva Myrdal,
parque Marcelino Camacho

Viernes 17 - 22:00 horas
TRIBUTO ESTOPA

Sábado 18 - 22:00 horas
ÁNGEL VALERO Y CECILIA REGINO
TRIBUTO COPLA

Domingo 19 - 22:00 horas
SON CUBANO EN VIVO - QUIMBOMBÓ
es una banda que se presenta en el panorama salsero para recuperar los sonos de siempre con el ritmo másailable y un Son con fundamento basado en tres, clave y bongó

LA ALHÓNDIGA - CENTRO

Avenida Ferrocarril, Getafe Central

Viernes 17 - 21:00 horas
CERTAMEN DE MÚSICA NO SIN MI BANDA
Con motivo de la promoción de las bandas juveniles locales, queremos invitaros a la FINAL de la 1ª Edición del Certamen de bandas de rock & metal 'No sin mi banda', donde disfrutaremos de los 4 grupos finalistas INVADERS, LOVECRAFT, SVARTVALHEIM y SUEÑO DE PAPEL (colabora la Asociación Juvenil Música Viva)

Sábado 18 - 22:00 horas
A CONTRACORRIENTE
TRIBUTU A EL CANTO DEL LOCO

Domingo 19 - 22:00 horas
DAVID VELARDO, LEGADO DEL MEDITERRÁNEO
TRIBUTU A CAMILO SEXTO Y NINO BRAVO

FUEGOS ARTIFICIALES

CASTILLO DE FUEGOS ARTIFICIALES

LUNES 20 - 22:00 horas
Como fin de fiesta se lanzarán tres castillos de fuegos artificiales simultáneos, desde Perales del Río, Juan de la Cierva y la Alhóndiga, para que puedan ser vistos desde cualquier punto de la ciudad

PROGRAMACIÓN EN BARRIOS

SÁBADO 18 DE SEPTIEMBRE

JUAN DE LA CIERVA

Plaza Provincias

12:30 horas
Canti dubi dubi da **DUBBI KIDS**
Música / Familiar

GETAFE NORTE

Avenida Rigoberta Menchú, patio Centro Cívico Getafe Norte

12:30 horas
Las aventuras de Mandarina y Serafín
CÍA SIN FIN
Teatro de calle / Familiar

LAS MARGARITAS

Plaza de Victoria Kent

12:30 horas
Monstruos y monstritos **CÍA XAROP**
Teatro de Títeres / Familiar

LOS MOLINOS

Avenida Sancho Panza, próximo a parque infantil Don Quijote

11:00 a 14:00 horas
Hinchables gigantes
Todas las edades

EL BERCIAL

Avenida de las Trece Rosas

11:00 a 14:00 horas
Hinchables gigantes
Todas las edades

BUENAVISTA

Calle Ignacio Sánchez Coy, frente al centro social

12:30 horas
La litera

CÍA CIRCOBAYA

Teatro, Circo / Todas las edades

SECTOR III

Avenida Arcas del Agua, plaza Centro Cívico

12:30 horas
¡Mamá y papá, quiero ser DJ!
Música / Infantil y juvenil

PERALES DEL RÍO

Plaza de la Iglesia

12:00 a 14:00 horas
Juegos desenchufados
Todas las edades

CENTRO

Plaza Teatro Federico García Lorca y Fábrica de Harinas

12:30 horas
Los Titirilelos
CONCEDECLOWN CÍA

Teatro, Circo, Clown / Todas las edades

LA ALHÓNDIGA

Plaza Pedro Cid (antigua Tirso de Molina)

12:30 horas
Los colores del reciclado
CÍA SOL Y TIERRA TÍTERES

Teatro de títeres / Familiar

SAN ISIDRO

Parque San Isidro

12:00 a 14:00 horas
Juegos desenchufados
Todas las edades

JUAN DE LA CIERVA

Plaza Provincias

20:00 horas
Granujas a todo ritmo.

Rhythm and blues, teatro de calle y música / Todas las edades

GETAFE NORTE

Avenida Rigoberta Menchú, patio Centro Cívico Getafe Norte

18:00 a 20:00 horas
Juegos desenchufados
Todas las edades

LAS MARGARITAS

Plaza de Victoria Kent

20:00 horas
Los titirilelos
CONCEDECLOWN CÍA
Teatro, circo, clown / Todas las edades

LOS MOLINOS

Avenida Sancho Panza, próximo al parque infantil Don Quijote

20:00 horas
Nanuk en el bosque de las emociones
CÍA SOL Y TIERRA TÍTERES

Teatro de títeres / Familiar

EL BERCIAL

Parque de la Chopera

18:00 a 20:00 horas
Juegos desenchufados
Todas las edades

BUENAVISTA

Calle Ignacio Sánchez Coy, frente al centro social

LA BANDA DE MÚSICA DE GETAFE ACOMPAÑARÁ A GISELA EN SU RECORRIDO POR LAS CANCIONES DE DISNEY

Gisela: "Es un concierto muy especial, muy mágico"

RAQUEL GONZÁLEZ



¿Qué es Gisela Sinfónico?

Los conciertos sinfónicos son algo muy especial, muy mágico, muy bonito; no es un concierto al uso porque estás acompañada de muchísimos músicos; normalmente con las bandas van entre 30 y 70 músicos. Esas canciones, ese enlace que es maravilloso, ese número de músicos y esa cantidad de artistas en el escenario... se conjugan muchos ingredientes para que realmente sea un espectáculo único y muy, muy mágico
¿Puedes adelantar algo?
No voy a hacer spoiler; quiero que sea sorpresa, pero vamos a hacer un repertorio de las canciones más conocidas de las películas de Disney: los clásicos. Por supuesto

20:00 horas
Danzas urbanas y bailes modernos y flamenco

ESCUELA DE DANZA ARTE SANO

Música y danza / Todas las edades

SECTOR III

Avenida Arcas del Agua, plaza Centro Cívico Sector III

17:00 a 20:00 horas
Hinchables gigantes
Todas las edades

CON EL LAGO DEL PARQUE DE LA ALHÓNDIGA COMO ESCENARIO Y ACOMPAÑADA DE CASI 90 MÚSICOS DE LA BANDA MUNICIPAL DE MÚSICA, Gisela Sinfónico reunirá a 3.000 personas en un concierto donde se repasarán los grandes éxitos de Disney en la voz de una de sus cantantes oficiales.

cantaré las que más me tocan a mí, las que he sido voz oficial en las películas. Hoy en día poder escuchar a la voz oficial es un upgrade de lo que es el concierto.
¿Qué ha significado Disney en tu carrera?

Muchísimo, porque a raíz de hacer la primera colaboración con ellos en la película de Peter Pan y meterme en ese mundo, me salió mi primer musical. A partir de ahí mi carrera se ha basado en musicales, en conciertos para un público

PERALES DEL RÍO

Plaza de la Iglesia

20:30 horas
Batucada africana
AFRO SOUND SYSTEM
Música, danza y teatro de calle / Todas las edades

CENTRO

Plaza Teatro Federico García Lorca y Fábrica de Harinas

17:00 a 20:00 horas
Hinchables gigantes
Todas las edades

LA ALHÓNDIGA

Plaza Pedro Cid (antigua Tirso de Molina)

20:00 horas
La litera
CÍA CIRCOBAYA

Teatro, Circo, Clown / Todas las edades

SAN ISIDRO

Parque San Isidro

18:00 a 21:00 horas
Hinchables gigantes
Todas las edades

Gisela Sinfónico

Lago del Parque de la Alhóndiga

Domingo, 19 de septiembre, 22.00 h.

LA BANDA DE MÚSICA DE GETAFE SE PREPARA CONTRARRELOJ

“Tenemos mucha ilusión por este concierto”, confiesa José Luis Bueno, director artístico de la Banda de Música de Getafe. Volvieron a ensayar tras el parón estival la última semana de agosto y en menos de un mes han tenido que preparar el repertorio que el próximo domingo presentarán junto a Gisela en el concierto sinfónico que ofrecerán bajo la temática de Disney. “Está siendo intensivo, porque partimos de cero”. En esta última semana los ensayos diarios se extenderán durante 4 horas. “Será la parte más dura”. El sábado llega el pianista de Gisela, que será el que les haga de enlace para el trabajo final, ya el domingo por la mañana con la propia artista. Un calendario de infarto en el que hay que coordinar a casi 90 músicos. “Somos 86 u 87 para este concierto”, certifica Bueno. Pero adaptarse es lo suyo. “Hemos tocado en sitios muy diferentes, con acústicas muy distintas: no es lo mismo hacer el Concierto de la Luz en la plaza de la Magdalena, que tocar frente al García Lorca”. Los técnicos de sonido tendrán la última palabra a la hora de que el montaje funcione en un nuevo escenario como el Parque de la Alhóndiga. De momento, la Banda de Música se prepara para ofrecer su mejor versión en un concierto al que asistirán 3.000 personas. Todas las entradas ya han sido recogidas.



familiar. Y musicales no solo para niños sino también para adultos. Luego he hecho discos y otras cosas en la tele, algún cameo en el cine, pero lo que ha sustentado mi carrera ha sido el teatro.

¿Es con esa faceta con la que te quedas?

El teatro me da la oportunidad de desarrollarme, no solamente como cantante, sino como actriz que es algo para lo que me he formado. Es un mundo muy com-

pleto que te da la oportunidad de bailar, cantar y actuar. Siempre he tenido ese concepto de artista en la cabeza desde bien pequeña. También hay un mundo de redes sociales en el que puedes crear el contenido que tú quieras.

Han pasado 20 años desde que comenzó OT, ¿te podías siquiera alcanzar a imaginar lo que se ha convertido tu vida?

No; puedes soñar hasta un punto,

pero nosotros mismos nos ponemos límites. Como creemos que muchas cosas no nos van a suceder, no nos atrevemos a soñar a lo grande. Sí que tenía la intuición o el palpito de que iba a conseguir ser cantante, pero todo lo que he hecho... no hay ningún artista en España que tenga mi currículum en cantidad de musicales o festivales internacionales en los que he participado e incluso ganado. Y estar en los Óscar es ya otro nivel: soy la única cantante española que ha actuado en la gala de los Óscar. Me siento muy muy orgullosa y muy contenta de la trayectoria que he llevado estos 20 años que no han sido fáciles. Esta profesión es muy bonita pero es complicada. A nivel mental sobre todo. Siempre estás en el vacío absoluto porque en España cuesta mucho consagrarse.

Estos dos últimos años con la pandemia, ¿cómo los has afrontado?

Obviamente ha sido muy duro. Yo soy de las pocas artistas que pude trabajar en pandemia porque al llevar un *show* familiar en el que la gente puede estar sentada, estas Navidades las puede trabajar con muchas medidas de seguridad. Me siento muy afortunada. De hecho este año estoy teniendo una gira de aproximadamente 55 conciertos que es una barbaridad. Me siento muy feliz, muy afortunada y muy agradecida.

¿Cada concierto es especial? ¿El de Getafe también lo va a ser?

Por supuesto. No sabes lo que cambia de un sitio a otro el público, la energía que te mueve en un lugar y en otro. Es muy curioso. Intento conectar mucho con el público, mis espectáculos intentan ser muy interactivos y que la gente participe. Siempre intento personalizar y dentro de las posibilidades hacerlo más agradable. ●



DOMINGO 19 DE SEPTIEMBRE

JUAN DE LA CIERVA

Plaza Provincias
11:00 a 14:00 horas
Hinchables gigantes
Todas las edades

GETAFE NORTE

Avenida Rigoberta Menchú, pista de patinaje
11:00 a 14:00 horas
Hinchables gigantes
Todas las edades

LAS MARGARITAS

Plaza de Victoria Kent
12:30 horas
Vaya circo

CÍA CIRCOBAYA

Teatro, Circo, Clown / Todas las edades

LOS MOLINOS

Avenida Sancho Panza, próximo a parque infantil Don Quijote

12:30 horas
DUBBI KIDS

Teatro y Música / Familiar

EL BERCIAL

Parque de la Chopera

12:30 horas
Maricastaña

TITIRITEROS DE BINÉFAR

Teatro de títeres y música / Infantil

BUENAVISTA

Calle Ignacio Sanchez Coy, frente a Centro Social Buenavista

11:00 a 14:00 horas
Hinchables gigantes

Todas las edades

SECTOR III

Avenida Arcas del Agua, plaza centro cívico

12:30 horas
El gran Braulio - Adrián Conde

Magia y humor / Todas las edades

PERALES DEL RÍO

Plaza de la Iglesia

13:00 horas
Cualquier verdura

CÍA CHIMICHURRI

Circo y clown / Todas las edades

CENTRO

Plaza Teatro Federico García Lorca y Fábrica de Harinas

12:30 horas
Los Ratonautas Little Rocket

CÍA SIN FIN

Teatro y música / Todas las edades

LA ALHÓNDIGA

Plaza Pedro Cid (antigua Tirso de Molina)

12:00 a 14:00 horas
Juegos desenchufados

Todas las edades

SAN ISIDRO

Parque San Isidro

12:30 horas
Gimnasia Mayores

Deporte / Personas Mayores

JUAN DE LA CIERVA

Plaza Provincias

20:00 horas
El gran Braulio

ADRIÁN CONDE

Magia y humor / Todas las edades

GETAFE NORTE

Avenida Rigoberta Menchú, patio del centro cívico

20:00 horas
El Percusionista

GORSY EDÚ

Música / Todas las edades

LAS MARGARITAS

Plaza de Victoria Kent

20:00 horas
Pequefolk

CÍA DAÚR

Música / Familiar

LOS MOLINOS

Avenida Sancho Panza, próximo a parque infantil Don Quijote

18:00 a 20:00 horas
Juegos desenchufados

Todas las edades

EL BERCIAL

Parque de la Chopera

20:00 horas
Cualquier verdura

CÍA CHIMICHURRI

Circo y clown / Todos los públicos

BUENAVISTA

Calle Ignacio Sánchez Coy, frente al centro social

20:00 horas
Espectáculo de música y danza

ÁRTICA ESCUELA DE ARTES

Música y danza / todas las edades

SECTOR III

Avenida Arcas del Agua, plaza Centro Cívico Sector III

18:00 a 20:00 horas
Juegos desenchufados

Todas las edades

PERALES DEL RÍO

Plaza de la Iglesia

20:30 horas
Los piratas The Little History

CÍA SIN FIN

Teatro de calle / Familiar

CENTRO

Plaza Teatro Federico García Lorca y Fábrica de Harinas

20:00 horas
Canti dubi dubi da

DUBBI KIDS

Música / Familiar

LA ALHÓNDIGA

Plaza Pedro Cid (antigua Tirso de Molina)

20:00 horas
Vaya circo

CÍA CIRCOBAYA

Teatro, Circo, Clown / Todas las edades

SAN ISIDRO

Parque San Isidro

20:00 horas

Maricastaña

TITIRITEROS DE BINÉFAR

LUNES 20 DE SEPTIEMBRE**JUAN DE LA CIERVA**

Plaza Provincias

12:00 a 14:00 horas

Juegos desenchufados

Todas las edades

GETAFE NORTE

Avenida Rigoberta Menchú, patio centro cívico

12:30 horas

Chorpatélicos

TITIRITEROS DE BINÉFAR

Teatro de títeres y música / Infantil

LAS MARGARITAS

Plaza de Victoria Kent

11:00 a 14:00 horas

Hinchables gigantes.

Todas las edades

LOS MOLINOS

Avenida Sancho Panza, próximo a parque infantil Don Quijote

12:30 horas

Érase una vez

LOS TIRITIRANTES

Circo, magia y humor / Todas las edades

EL BERCIAL

Parque de la Chopera

12:30 horas

El Percusionista

GORSY EDÚ

Música / Todas las edades

BUENAVISTA

Calle Ignacio Sánchez Coy, frente al centro social

12:30 horas

Los Tres Cerditos DUBBI KIDS

Música / Familiar

SECTOR III

Avenida Arcas del Agua, plaza centro cívico

12:30 horas

Pirata Barba CÍA XAROP

Teatro de títeres / Familiar

PERALES DEL RÍO

Avenida Alva Myrdal

11:00 a 14:00 horas

Hinchables gigantes

Todas las edades

CENTRO

Plaza Teatro Federico García Lorca y Fábrica de Harinas

12:00 a 14:00 horas

Juegos desenchufados

Todas las edades

LA ALHÓNDIGA

Plaza Pedro Cid (antigua Tirso de Molina)

11:00 a 14:00 horas

Hinchables gigantes

Todas las edades

SAN ISIDRO

Parque San Isidro

12:30 horas

Pequefolk CÍA DAÚR

Música / Familiar

JUAN DE LA CIERVA

Plaza Provincias

20:00 horas

Rock Rialto

Grandes clásicos del Rock y algo más

Música / Todas las edades

GETAFE NORTE

Avenida Rigoberta Menchú, patio del centro cívico

20:00 horas

Wooden Men

(Rockabilly)

Música / Todas las edades

LAS MARGARITAS

Plaza de Victoria Kent

20:00 horas

Margaritas Rock 2021: Cableados

Música / Todas las edades

LOS MOLINOS

Avenida Sancho Panza, próximo a parque infantil Don Quijote

20:00 horas

El Guateque

(Guatequé yeyé - Ayer y hoy)

Música / Todas las edades

EL BERCIAL

Parque de la Chopera

20:00 horas

Blue Bird

(Dixieland)

Música / Todas las edades

BUENAVISTA

Calle Ignacio Sánchez Coy, frente al centro social

20:00 horas

Los Morochos

(Flamenco Reggae)

Música / Todas las edades

SECTOR III

Avenida Arcas del Agua, plaza Centro Cívico Sector III

20:00 horas

Dirty Hot Rondalla

(Bluegrass Country)

Música / Todas las edades

PERALES DEL RÍO

Plaza de la Iglesia

20:30 horas

The Seasons

(Power Pop)

Música / Todas las edades

CENTRO

Plaza Teatro Federico García Lorca y Fábrica de Harinas

20:00 horas

Rock Place

(Rock 80's)

Música / Todas las edades

LA ALHÓNDIGA

Plaza Pedro Cid (antigua Tirso de Molina)

20:00 horas

Loco Moretti

(Folk'n'Roll)

Música / Todas las edades

SAN ISIDRO

Parque San Isidro

20:00 horas

Tejoletos

(Folk mestizo)

Música / Todas las edades

Una fiestas atípicas para el reencuentro

RAQUEL GONZÁLEZ

Del 17 al 20 de septiembre Getafe se viste de fiesta con un extenso programa de actividades desde los más pequeños a mayores.

Serán unas fiestas desconcentradas en los distintos barrios, para garantizar la seguridad sanitaria y evitar aglomeraciones. "Getafe se va a divertir y se va a cuidar, tenemos muchas ganas de reencontrarnos y volver a disfrutar, se ha cuidado mucho la organización, teniendo siempre presente que seguimos en pandemia", explicaba la alcaldesa Sara Hernández.

Habrá 6 recintos principales, con actuaciones y conciertos de mediano formato, donde se podrá disfrutar de los tributos a Mecano, Rocio Jurado, Luis Miguel, Amy Winehouse, Queen, Raphael, El canto del loco, Amaral o Estopa; así como de conciertos de flamenco y salsa. Se podrá participar en las actividades culturales y familiares, y todos los barrios contarán con hinchables, juegos tradicionales, magia, circo y títeres. No faltarán los fuegos artificiales, con el lanzamiento simultáneo desde 3 espacios distintos, Perales del Río, Juan de la Cierva y La Alhóndiga, para que puedan verse en toda la ciudad.

Conciertos en el lago del Parque AlhóndigaEste escenario acogerá 3 grandes conciertos, el viernes 17 sonarán las melodías de *Una noche de cine*con la Orquesta Sinfónica Ciudad de Getafe, que interpretará bandas sonoras de películas; el sábado 18 será el turno de la artista India Martínez; y el domingo 19 se podrá disfrutar del concierto *Gisela sinfónico con la Banda Municipal de Música de Getafe*.**Plan especial de seguridad**

Getafe contará durante los 4 días de celebración con cerca de 80 agentes locales en la calle. Cada recinto ferial va a contar al menos con 2 patrullas fijas, una de Policía Local y otra del Cuerpo Nacional de Policía. En el Lago, para los conciertos habrá 2 unidades estáticas de Policía Local, que además contarán con el apoyo de las unidades canina y de drones. El Parque de la Alhóndiga se perimetra y habrá control de accesos para evitar botellones. Además se sumarán las unidades habituales de ambos cuerpos, que estarán dando servicio a toda la ciudad. En caso de intervenciones sanitarias, se cuenta con 3 ambulancias y dos vehículos itinerantes de Protección Civil, uno de ellos medicalizado.

Policía Local ha detectado 5 puntos calientes en la ciudad, que por motivos de seguridad no se hacen públicos, y que contarán con una especial vigilancia para evitar la celebración de botellones o concentraciones de personas no autorizadas. Además se van a

incrementar los controles de alcoholemia y drogas en vehículos por diferentes lugares de la ciudad durante los 4 días, y Getafe ha solicitado formalmente a la delegada del Gobierno en Madrid, que amplíe el número de efectivos del Cuerpo Nacional de Policía.

Plan Covid de actuación

El Ayuntamiento de Getafe presentó previamente a la Comunidad de Madrid el Plan de actuación contexto Covid-19, de medidas y autoevaluación de riesgo. Un plan más amplio de lo que la normativa regional exige, para garantizar la máxima seguridad de los vecinos y vecinas que asistan a los distintos espacios. Se regula la distancia de seguridad interpersonal; el uso obligatorio de mascarilla; medidas de higiene y protocolo de limpieza y desinfección; medidas de información y señalización; la sectorización dependiendo del aforo y densidades grupales de ocupación; las condiciones de admisión de público; protocolo de actuación de casos sintomáticos; la coordinación con servicios públicos y privados; medidas para accesos de entrada y salida de los asistentes con escalonamiento, y medidas para el uso de aseos, entre otras. También se contemplan las medidas para los trabajadores, medidas de evacuación, así como los desplazamientos de población. ●



LAS FAMILIAS HAN RECIBIDO CON LOS BRAZOS ABIERTOS LAS OFERTAS PROPUESTAS POR LOS AMPAS MIENTRAS LAS EMPRESAS DEL SECTOR CONFÍAN "EN QUE ESTE CURSO SEA BUENO"

Vuelven las actividades extraescolares

POR RUTH HOLGADO
FOTOGRAFÍAS DE ARCHIVO



Alumnos del CEIP Seseña y Benavente.

LA VUELTA AL COLE YA ESTÁ AQUÍ. Y entre preparar el material escolar, dar una vuelta a los armarios de los más pequeños y poco a poco ir recuperando las rutinas, las familias afrontan otra tarea más: cuadrar las agendas. Ahí es cuando aparecen en escena las actividades extraescolares.

"¡Benditas actividades extraescolares! Ya que sin ellas nos sería imposible llegar a tiempo al cole a recoger a mis hijos", explica Rocío. "El año pasado, debido a la pandemia, muchas de esas actividades se cayeron e incluso algunos por responsabilidad y prudencia decidimos prescindir de las mismas, pero este año en el que todo poco a poco vuelve a la normalidad hasta ellos te piden volver a fútbol con los amigos, a baile o a robótica". El curso escolar 2020/21 fue muy duro para todos, también para las empresas que se dedican a ofrecer actividades extraescola-

res en los colegios. "Tuvimos que prescindir de muchos de nuestros empleados. Los AMPAS se ponían en contacto con nosotros y nos comunicaban que se caían muchas de las actividades. Ha sido un año complicado", explican desde Cultural Actex. Y eso que una empresa como la suya, consolidada en toda la Comunidad de Madrid desde hace 20 años, ha podido resistir a la crisis y salir fortalecida. No es el caso de los más pequeños. Marta regentaba una academia de danza. "El mayor porcentaje de trabajo me entraba gracias las extraescolares. Los colegios con los que colaboraba decidieron que

en 2021 no habría actividades extraordinarias fuera del horario escolar por responsabilidad. La consecuencia es que he tenido que cerrar la academia y reinventarme".

"No solo se cayeron las actividades extraescolares, también las Fiestas de Fin de Curso, los campamentos de verano, aunque en estos últimos empezamos a notar cierta recuperación, etc.", recuerdan desde Cultural Actex. "Este curso lo afrontamos con buenas expectativas, porque aunque somos conscientes de que el coronavirus sigue estando ahí, gracias a las vacunas y las medidas de prevención (mascarillas, grupos burbuja, etc.) creemos que poco a poco iremos volviendo a las cifras de años anteriores".

Una forma de socializar

Desde el AMPA de CEIP Seseña y Benavente también lo ven así. "Por eso hemos querido ofrecer a nuestros socios un amplio abanico de extraescolares. Los niños lo pedían, lo necesitaban ya. Para ellos este tipo de actividades son además de una alternativa educativa o deportiva, una forma de socializar. Ya no salen a la calle a jugar como hacíamos los chavales de nuestra generación. Llevan casi un año encerrados en casa, muchos abusando de la PlayStation o las tablets, y creemos que este curso hay que empezar a retomar este tipo de actividades. A través de nuestra *app* ya hemos puesto a disposición de las familias el listado con las actividades que darán

comienzo en el mes de octubre". La oferta es amplia y variada: gimnasia rítmica, ajedrez, inglés, patinaje, guitarra, judo, baloncesto, robot-tex, fútbol sala, baile moderno, *Art Attack* o zumba kids conforman el listado de las actividades ofertadas en este colegio de Getafe. "Para mí es muy cómodo

PEDRO: EL AÑO PASADO CON EL TELETRABAJO NOS APAÑAMOS CON ELLOS EN CASA PERO LA VERDAD ES QUE EN INVIERNO SOBRE TODO, LAS TARDES SE HACÍAN ETERNAS

porque las actividades se desarrollan de 16 a 17 horas y de 17 a 18 horas. Mi hija sale del comedor a las 16 horas. De esa forma, puedo salir del trabajo y llegar a recogerla sin prisas y sé que ella está feliz haciendo deporte con sus amigas", cuenta Pedro. "El año pasado con el teletrabajo nos apañamos con ellos en casa pero la verdad es que en invierno sobre todo, las tardes se hacían eternas". Para Carmen "los precios son asequibles, "pagamos 22 euros al mes por dos horas a la semana y los monitores son encantadores. La empresa



CARMEN: PAGAMOS 22 EUROS AL MES POR DOS HORAS A LA SEMANA Y LOS MONITORES SON ENCANTADORES. LA EMPRESA QUE LO GESTIONA EN NUESTRO COLE, LOS CHICOS DE MORADO LES LLAMO YO, CULTURAL ACTEX, TRABAJA MUY BIEN

que lo gestiona en nuestro cole, los chicos de morado les llamo yo, Cultural Actex, trabaja muy bien. Además nos ayudan con la Fiesta de fin de Curso que el año pasado no pudo hacerse, pero esperamos que este año sí se pueda". ●

LA OFICINA DE ATENCIÓN AL CONSUMIDOR SE ADAPTA A LA NUEVA SITUACIÓN INCREMENTANDO SUS CONSULTAS Y SU ATENCIÓN ONLINE

OMIC: asesorando y mediando para el consumidor

POR RAQUEL GONZÁLEZ

UN PROBLEMA CON UNA FACTURA... O CON LA NEGATIVA A DÁRTELA; un conflicto con tu empresa de telefonía o con la pequeña tienda en la que compraste algo; problemas puntuales o conflictos en los que cierra una empresa dental y deja tirados a cientos de clientes... La OMIC, la Oficina Municipal de Información al Consumidor tramita reclamaciones, informa de dónde denunciar, media con las empresas... Una labor silenciosa de defensa del consumidor.

“Buscamos la protección y la defensa de los consumidores de Getafe”. Así de sencillo y a la vez de complicado.

Jesús Horcajuelo, responsable de la oficina de Consumo, explica normativas, protocolos, caminos por los que reclamar a aquél que se acerca a la sede de la OMIC, en la calle Cuestas Bajas. No todo lo que parece es competencia de consumo. “El protocolo normal es que manifiestes el problema al comercio. Ellos están obligados a darte una hoja de reclamaciones. Expones tu pretensión y el problema que tienes: si se trata de la devolución de un producto o una garantía, por ejemplo. Una de las copias la puedes acercar a la oficina para que hagamos una gestión de mediación”. Mediación que en ocasiones puede acabar en un procedimiento de inspección e incluso en una sanción.

Este servicio de reclamaciones y denuncias es una de las patas de la OMIC que ha tenido que adaptarse a las nuevas circunstancias pandémicas reforzando su servicio online pero manteniendo también el presencial (con cita previa). “A la empresa le damos unos plazos para contestar y si no sacamos nada positivo, también asesoramos sobre los trámites posteriores que se pueden hacer: continuar con la reclamación, insistiendo o bien dirigirlos a otros organismos competentes (ministerios, direcciones generales,



consejerías...) o el juzgado”. Si las cuantías son inferiores a 2.000 euros, no hace falta abogado y procurador.

Arbitraje

Una de las alternativas que existen es el arbitraje, al que algunas empresas (sobre todo de telecomunicaciones o de energía) están adheridas por defecto. “Es un procedimiento administrativo voluntario para las dos partes” y por el que se renuncia a la vía judicial. La resolución que salga del arbitraje “es de obligado cumplimiento”, explica Horcajuelo. “Hacemos mucha labor de infor-

mación porque no todo es materia de consumo”. Por ejemplo los bancos, los seguros, los servicios de transporte... llevan una legislación propia. “En una clínica dental te darán una hoja de reclamaciones de la Consejería de Sanidad. Si es un tratamiento que han hecho mal, a lo mejor es el colegio de odontólogos o la inspección sanitaria la competente; pero si no te quieren dar un presupuesto o una factura, ese sí es problema nuestro”.

Dentix

La quiebra de empresas como Dentix, exceden la competencia

de la OMIC. “Al final hay un concurso de acreedores y poco podemos hacer ahí”. Pero sí tramitan las quejas. En este caso llegaron a recoger “130 reclamaciones que luego remitimos a Madrid, a la Dirección General de Consumo, que lo puso a disposición del juzgado”. Son casos complejos, con muchas

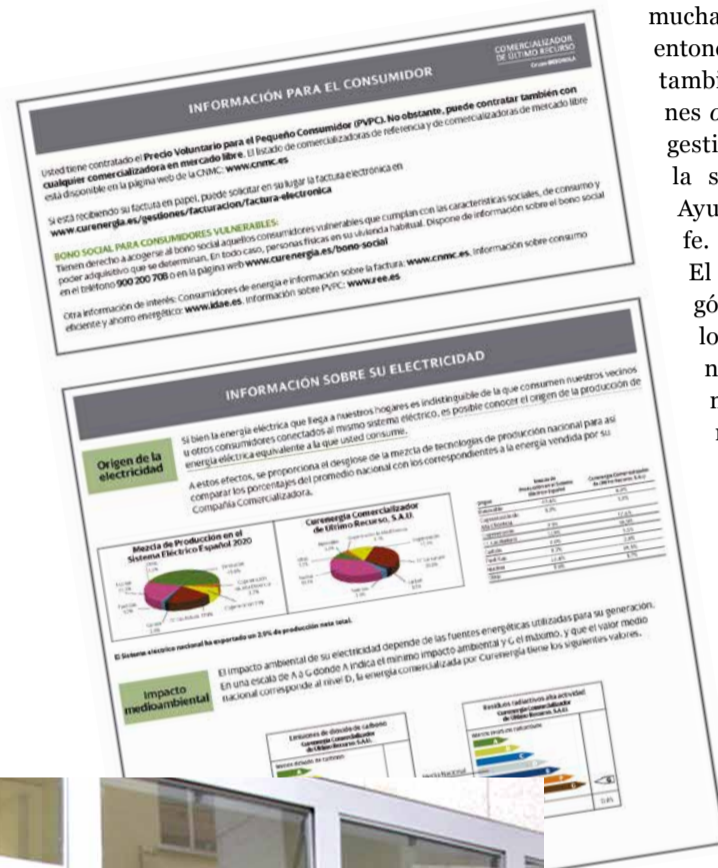
vimos que cambiar al teletrabajo corriendo”. Atendieron muchas consultas pero con un matiz: “el Decreto de Alarma que se dictó, suspendió todos los plazos para que el ciudadano pudiera reclamar: todo se quedó en *stand by*”. Viajes, compromisos mensuales de gimnasios, guarderías, colegios... “sí que hubo muchas consultas”. Desde entonces, han aumentado también las reclamaciones *online* que se pueden gestionar a través de la sede electrónica del Ayuntamiento de Getafe.

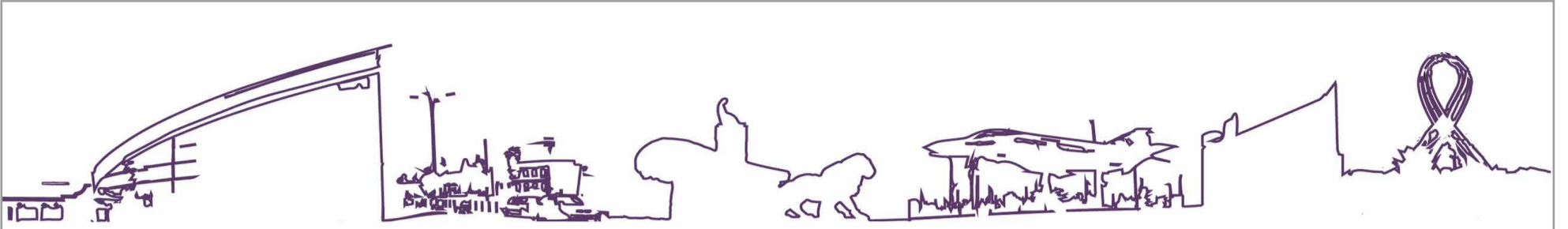
El confinamiento llegó a mitad de mes y locales como los gimnasios “a lo mejor tenían cobrado todo el mes entonces”. En algunos casos hubo resistencias, pero “casi todos se han solucionado bien”. Igual que con las empresas de viajes. “La solución que dio el decreto para los viajes era que te dieran un vale de un año”. Muchos consumidores se resistieron. “Quizá fue una medida para que las empresas de turismo no se fueran a pique. En diciembre o enero cuando ya estaba a punto de llegar al año, empezaron a devolverlo”.

Prevención y formación

Desde la Oficina Municipal de Información al Consumidor también se hace labor de prevención “y tenemos una inspección en la que colaboramos con el Laboratorio para analizar alimentos”. Con la pandemia también se han relegado estas iniciativas que se hacían anualmente en residencias, guarderías o colegios, e incluso se ha hecho “alguna campaña en locales comerciales, con tapas de bares. Al año se planifican un par de campañas”.

En los colegios se realizan también jornadas formativas, charlas y talleres. “El año pasado nos quedamos colgados porque teníamos previsto hacer el Día del Consumidor el 15 de marzo, además de 100 talleres escolares que no se pudieron hacer”. A los niños se les forma jugando, y cada año planifican actividades de compra responsable, de uso de redes sociales, o de publicidad. “También hemos dado charlas en los centros cívicos para mayores, sobre los suministros eléctricos, por ejemplo”. ●

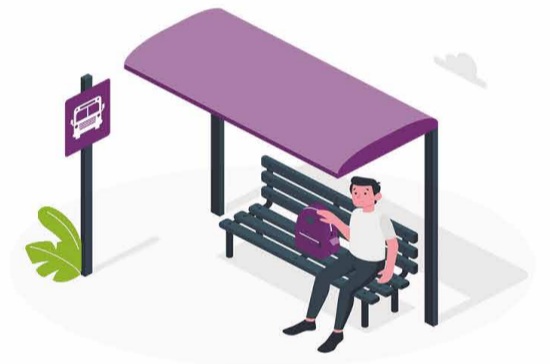




→ POR UN ←



inclusivo



respirable



cercano

seguro



**¡Feliz
Semana
Europea de la
Movilidad
2021!**



habitabile

**PODEMOS
Getafe**

MIGUEL ÁNGEL TOLEDO, ALBERTO HERNÁNDEZ Y JOSÉ ANTONIO QUINTANA COMPARTEN SUS EXPERIENCIAS EN LOS JUEGOS OLÍMPICOS Y PARALÍMPICOS EN GETAFE CAPITAL

Getafe también estuvo en los Juegos de Tokio

POR RUTH HOLGADO

tienes que hacerlo y que lo bueno llegará más tarde. Entrar en la Villa Olímpica es como entrar en un gran barrio repleto de deportistas y banderas. Es muy bonito y emotivo. Por poner un pero me quedé con las ganas de conocer Tokio debido a las estrictas medidas para evitar contagios por Covid-19". Una vez allí Toledo era consciente de que en la competición por parejas era



Miguel Ángel Toledo en los Juegos Paralímpicos de Tokio.



El entrenador, José Antonio Quintana (en el centro), junto a sus atletas.



ALBERTO FERNÁNDEZ: MI COACH MENTAL, DIEGO GUTIÉRREZ, CONSIGUIÓ SACAR AL ALBERTO QUE CUANDO DISFRUTA GANA CAMPEONATOS

Miguel Ángel Toledo, jugador de Tenis de Mesa, representó a España en los Juegos Paralímpicos de Tokio 2020. A sus 53 años era su debut en unos juegos. Una mala zambullida le provocó una lesión medular. Eso no le ha impedido, tras horas y horas de entrenamiento y mucho tesón, representar a su país en unos Juegos. Y la experiencia no ha podido ser más satisfactoria. Toledo llegó a Getafe con 4 años. En

Miguel Ángel Toledo durante uno de los encuentros de Tenis de Mesa por parejas en los Juegos de Tokio.

MIGUEL ÁNGEL TOLEDO: HABERNOS TRAÍDO UN DIPLOMA OLÍMPICO NOS LLENA DE ORGULLO

Juan de la Cierva creció hasta que a los 20 un accidente le provocó una lesión medular "de ahí que nos mudáramos a San Isidro en busca de un inmueble más accesible. Allí viví con mis padres hasta que me independicé y me fui a vivir a Los Molinos". Como deportista Toledo se ini-

UN PARALÍMPICO, JUGADOR DE TENIS DE MESA Y AFINCADO EN LOS MOLINOS; EL FLAMANTE ORO DE TIRO POR PAREJAS, INSTRUCTOR DE UNA ESCUELA EN PERALES DEL RÍO Y UN GETAFENSE, CRIADO AQUÍ, que sigue viniendo al polideportivo Juan de la Cierva a diario y es entrenador del equipo español de Atletismo Marcha Atlética tuvieron el privilegio de representar a España en los Juegos Olímpicos desde distintas posiciones. GETAFE CAPITAL ha querido transitar por el puente Getafe-Tokio.

ció en el deporte del tenis de mesa por casualidad. "A mí me hubiera gustado jugar al baloncesto pero mi lesión no me lo permite. Un día me pusieron una venda atada a una raqueta y me di cuenta que el pin pon "me molaba". Fue en la Fundación del Lesionado Medular. Me apeteció repetir, me fui implicando, busqué clubes en los que aprender y practicar y a partir de ahí vino todo rodado... Incluso llegó a fundar un Club de Tenis de Mesa Adaptado.

Y llegó la llamada de la selección española. Las competiciones en europeos y su escalada en el ranking "hasta que finalmente consigues el sueño dorado, una clasificación para unos Juegos Olímpicos. Cuando me llamó mi entrenador para decirme que lo habíamos conseguido sentí una alegría desbordante". "La verdad es que todo el proceso ha sido duro. Estuvimos metidos en una burbuja los 15 días previos a viajar a Tokio. Al final sabes que

donde "teníamos chance", pero la verdad es que a título individual me he quedado a una lágrima de poder dar la sorpresa, ya que los dos partidos los he perdido en el quinto set. Iba sin presión, pero lo peleé hasta el final. Sentí al mirar a mis rivales a los ojos que algo de miedo había". En la competición por parejas nos habíamos preparado para pelear contra polacos y eslovacos pero una baja de última hora nos colocó en el sorteo contra Corea. Ellos están en

JOSÉ ANTONIO QUINTANA: TUVIMOS LA SUERTE DE ASISTIR A LA CEREMONIA DE CLAUSURA Y VINIMOS CON DOS DIPLOMAS. AL FINAL LA EXPERIENCIA ES DE UN 9 SOBRE 10

otro nivel y aunque no jugamos mal ahí se nos escapó. No obstante habernos traído un diploma olímpico nos llena de orgullo". Toledo no se conforma con Tokio. "Mientras yo tenga ilusión y mis



condiciones físicas me lo permitían voy a seguir luchando. Al final la competición te pone en tu sitio. Iremos viendo". Tal vez le veamos en París.

Coaching mental

Alberto Fernández, oro olímpico de tiro por parejas junto a Fátima Gálvez, fue uno de los deportistas que más gozó su participación en



Alberto Hernández, oro olímpico de tiro.

los Juegos Olímpicos de Tokio. Su sonrisa mientras rompía platos al vuelo no pasó desapercibida desde el otro lado de la pantalla. A sus 38 años, eran sus cuartos juegos y venía de ganarlo todo: 3 medallas de oro en el Campeonato Mundial de Tiro entre los años 2010 y 2018 y 7 medallas en Campeonato Europeo de Tiro entre los años 2006 y 2021. Ahí es nada. Pero los Juegos se le resistían. Tenía la técnica, las horas de vuelo..., "pero había que hacer cambios para ganar" y contrataron al mejor *coach* mental: "En este deporte la concentración es fundamental. Todo ocurre en décimas de segundo desde que sale el plato hasta que disparas. Y dimos en el clavo porque contratamos al mejor:

Alberto Hernández, oro olímpico de tiro.



Diego Gutiérrez. Consiguió sacar al Alberto que cuando disfruta gana campeonatos".

Fernández destaca de sus 19 días en la villa olímpica, "la hospitalidad de la gente". Entre los peros la temperatura y la humedad, "36º con un 80% de humedad", que les llevaron a mantenerse encerrados en sus apartamentos, "a poder ser con el aire acondicionado enchufado" y a salir solo para entrenar y comer. También les sorprendió, y no para bien, la distancia del campo de tiro desde la villa. "Tardábamos 1 hora y 15 minutos en llegar, cuando normalmente son 20 minutos".

La juventud de Fernández (38 años) le permite visualizarse en al menos dos citas Olímpicas más ya que un tirador alcanza su plenitud entre los 45-50 años. Entre tanto, Fernández regenta junto a su familia y con su padre al timón el campo de tiro Las Acacias en Perales del Río. "Lo recuperamos en 2008 tras varios años cerrado. Es nuestra sede". Él como instructor viaja por campos de tiro de todo el mundo. Su proyecto personal ahora es *tutiro.com*. "Con los getafenses comparto la pasión por el tiro al plato. Por suerte es un pueblo en el que ha habido siempre mucha tradición por el tiro y la caza".

La visión de un entrenador

Como lo ha habido por el atletismo. Que se lo pregunten a José Antonio Quintana. "Viví los primeros 28 años de mi vida en Getafe y aunque ahora lo hago en la capital sigo conectado con el municipio porque allí está mi familia, pero también su pasión: echo una mano al Club Polideportivo Getafe como entrenador por lo que voy a diario al Polideportivo Juan de la Cierva".

A sus 48 años, Quintana ha participado en dos Juegos Olímpicos. Como oficial de la Federación Española de Atletismo, a Tokio acudió de la mano de 4 atletas como entrenador del equipo español de atletismo de Marcha Atlética. "Eran los juegos que más deportistas había clasificado, dos chicas (Raquel González Campos, 14º en 20 km marcha y Laura García-Caro, 34º en 20 km marcha) y dos chicos, Marc Tur (4º en 50 km marcha) y Diego García (6º en 20 km marcha)".

"Estuvimos en la villa solo tres días ya que nuestra competición se desarrolló en una isla en Sapporo. Los controles sanitarios han sido duros, con antígenos a diario y un aislamiento extremo antes de marchar para allá en las concentraciones previas (hasta 4 meses aislados). El contraste con Río ha sido tremendo, pero al final cuando los resultados acompañan te quedas con lo bueno. Tuvimos la suerte de asistir a la ceremonia de clausura y vinimos con dos diplomas. Al final la experiencia es de un 9 sobre 10". ●



EL ALBERGUE

Un refugio con acento gallego

POR RAQUEL GONZÁLEZ
FOTOS: PABLO CABELLOS

Ya desde muy pequeño José Vicente Chousa Sevi, tenía claros sus dos sueños.

"Quería ser camarero y policía". Así se lo repetía a sus padres. Una dura preparación y mucho esfuerzo le llevaron a entrar en el cuerpo nacional. Y de la mano de su uniforme este gallego de Lugo acabó aterrizando en Getafe. El lugar donde decidió cumplir su otro sueño. En la capital del sur de Madrid se instaló y abrió hace algo más de dos años su negocio, que busca ser un refugio donde "cuando entres estés acogido: que puedan venir familias, amigos...". Que se sientan como en casa. Eso es El Albeergue, juego de palabras incluido.

El local, situado en la céntrica calle de la Magdalena, está cuidado al detalle. "Todo el diseño es mío", confiesa Sevi. Madera, hierro y sobre todo verde. "Me recuerda mucho a mi tierra, lo echas de menos aquí". Cada rincón tiene su encanto, con mesas con columpios, jardines vegetales y un entorno que cumple su objetivo a la perfección. "Que sea un sitio acogedor". Que de alguna manera se pare el tiempo cuando entras a tomar un café, una copa o comer. Incluso la terraza está cuidada, con mobiliario diferenciado y escogido.

La carta cambia constantemente, testando las ideas que tienen más éxito, desechando las que no. Ensaladas sorprendentes, tostas llenas de ingenio, carnes escogidas ("todos los productos son de la máxima calidad"), y por supuesto productos de la tierra de Sevi. "Huevos rotos con zamburiñas, sepia o pulpo", traído especialmente de Galicia. Y también vinos gallegos y cervezas cuidadosamente elegidas. Como no podía ser de otra forma "trabajamos con Estrella Galicia".

También tiene una cuidada carta de ginebras, para la hora de las copas, que cada vez se adelanta más. "Eso junto con una buena cafetería". Un concepto total. Un lugar donde poder disfrutar a cualquier hora del día.

No han sido años fáciles. Costó cambiar el concepto de un local que tradicionalmente se había conocido como *pub*... y luego lle-

gó la pandemia. "Tuvimos que estrujarnos la cabeza. Los pequeños negocios son los más endebles a la hora de subsistir". Pero tras las restricciones los clientes regresaron con fuerzas renovadas. Y el boca a boca funciona. "Se empieza a conocer incluso fuera de Getafe por lo bien que se come". Sevi se aclimata a una ciudad que no es la suya, pero donde cada día se siente más a gusto. "Getafe me ha acogido". Y él le ha devuelto ese cariño poniendo lo mejor de él en su local.

El orgullo de sus padres al ver lo que ha conseguido es un aliciente más. La cabeza de Sevi sigue ideando modos en los que crecer. Seguro que vendrán sorpresas. ●

El Albeergue

C/ Magdalena 23.
Getafe, Madrid.

Horario:

de 12 a 24 h. (domingo a jueves) y
de 12 a 2.30 h. (viernes y sábados)

Teléfono: 91 362 0534



Sección
patrocinada por



ASÓCIATE Y COLABORA CON EL COMERCIO DEL BARRIO

Teléfonos: 916 953 325 | 619 763 044

E-mail: info@acoeg.org



1
2
3
oct
2021

Plaza de la
Constitución
GETAFE

feria

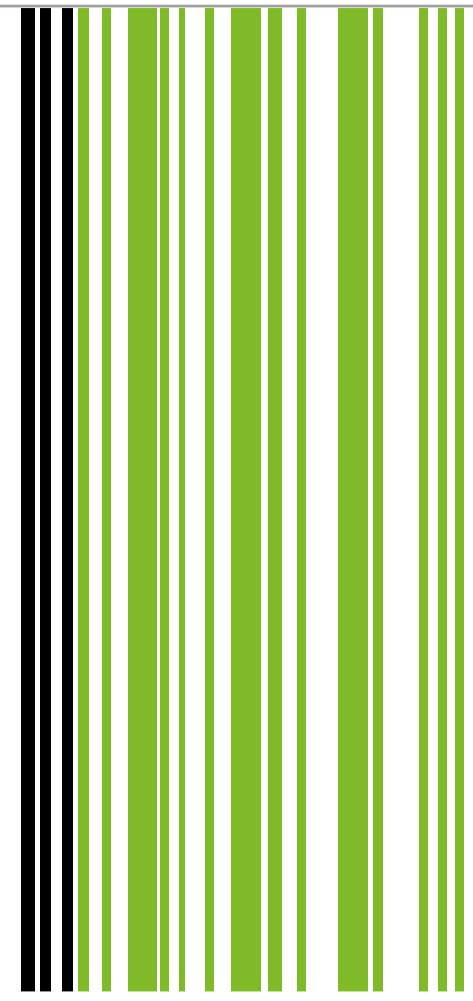
MODA & BELLEZA
DEMOSTRACIONES
& DESFILES

DEMOSTRACIONES
de peluquería, pestañas,
maquillaje, manicura
& tratamientos.

2 PASES DE MODA
Sábado 2 de octubre
A las 12h. y a las 18.30h.

14
15
16
17
oct
2021

Plaza de la
Constitución
GETAFE



EL COMERCIO DE PROXIMIDAD




comercia
GETAFE

ORGANIZA



www.acoeg.org



PATROCINA Y COLABORA



Empresa Municipal
GETAFE
INICIATIVAS

