

Getafe.com Capital

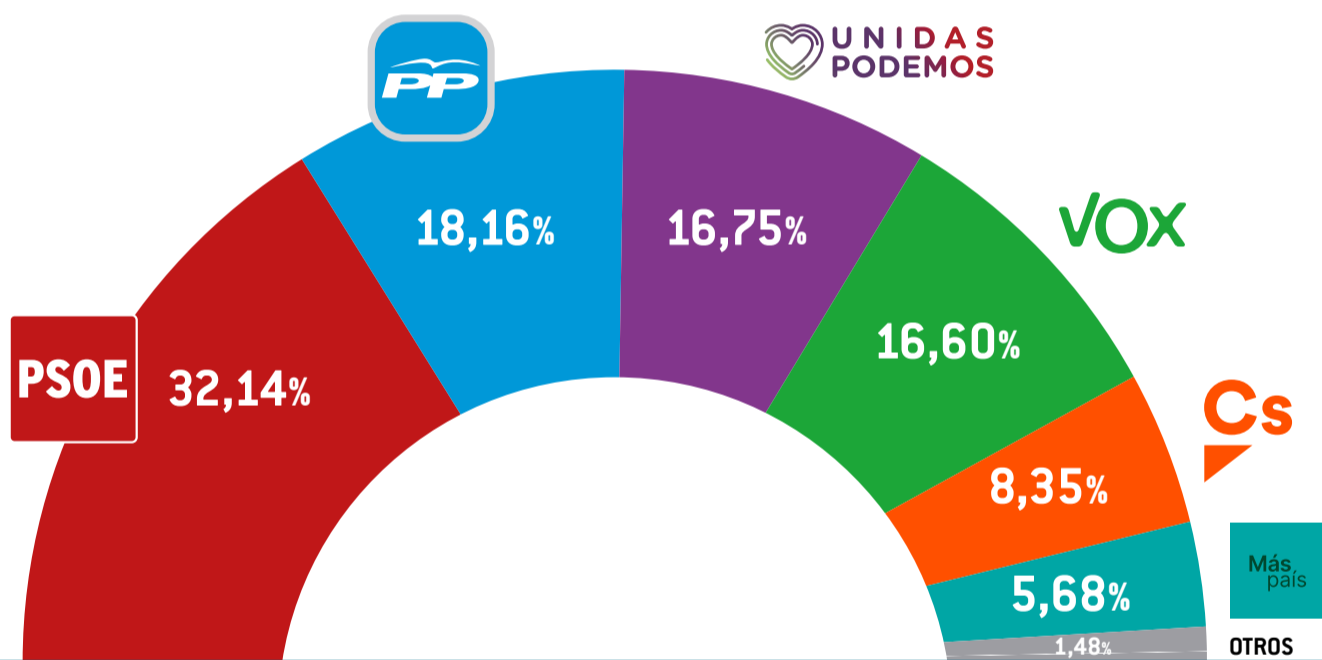
GETAFE

Jueves
14 de noviembre de 2019
Año XV. Número 296
www.getafecapital.com



CRISTINA GONZÁLEZ,
diputada del PSOE en la Asamblea
de Madrid: "Entré en política por una
convicción de igualdad". **pág 6**

Así votó Getafe en las generales



El PSOE ha vuelto a ser, como en todas las elecciones de 2019, el partido más votado en el municipio. Ha vuelto a superar la cifra del 30% y más de 30.000 vecinos han confiado en las siglas socialistas. El PP es el segundo partido, seguido por Podemos. En Getafe se contiene a Vox en la cuarta posición y es Ciudadanos el que se estrella estrepitosamente y pierde más de la mitad de los apoyos obtenidos en las últimas generales de abril. **pág 5**

Medioambiente El río Manzanares necesita ayuda



Así lo han constatado Nazaret Ocaña y Carlos Pérez, que han hecho un estudio en profundidad del río Manzanares. ¿Conclusión? Es urgente actuar. **pág 8**

Sociedad El reto del Camino tras el cáncer de mama

Recorrer el último tramo del Camino de Santiago fue el reto que asumieron pacientes de cáncer de mama del HUG en compañía de sus terapeutas. **pág 12**

SUMARIO

Página 10
Educación
Aprendiendo a estudiar de mayor en la Escuela de Adultos

Página 11
Sociedad
Biolibere, el reto de un supermercado ecológico



Medina
Santamaría
A S E S O R E S

Asesoramiento

JURÍDICO ◀ FISCAL ◀ CONTABLE ◀ LABORAL ◀ AUDITORÍA
CONSULTORÍA Y FORMACIÓN ◀ FINANCIERO

Reclamaciones

Reclamaciones fiscales (IRPF, plusvalía municipal...)
Expertos en reclamaciones por hipotecas multidivisa
y cláusulas suelo.

100% de casos ganados
en las acciones de BANKIA

**EN LAS
MEJORES
MANOS**

Sacapuntas



FOTONOTICIA

Y la democracia llegó a los municipios



40 AÑOS HAN PASADO DESDE QUE LA DEMOCRACIA LLEGARA A LOS MUNICIPIOS y que se pudiera votar por primera vez, en una jornada que trajo como resultado el primer Gobierno socialista de Getafe, encabezado por Jesús Prieto. Una placa en la plaza de la Constitución recuerda ese momento, en un acto en el que se reencontraron algunos de los miembros de la primera corporación municipal. ●

Misterios sin resolver

¿DEFENDER A LOS NIÑOS CON NECESIDADES ESPECIALES ES COMPATIBLE CON SACAR FOTOS DE UN CENTRO EDUCATIVO DESDE EL EXTERIOR Y SIN PERMISO? ¿Tiene coherencia que se trate de mejorar sus condiciones mientras se refieren a ellos como “deficientes”? ¿La única propuesta que llevó Vox a Pleno que tenía que ver con Getafe patinó clamorosamente en las formas y en el fondo, al no estar ni siquiera consensuada con el centro de Educación Especial al que se refería?

¿QUÉ CONCEJALA ESTÁ TAN, TAN INTERESADA EN EL PLENO QUE NO DUDA EN PLANTARSE UNOS AURICULARES DURANTE LA SESIÓN? ¿El PP de Getafe está además rechazándose de tal manera que las proposiciones de Vox las defienden con más vehemencia y contundencia que los propios proponentes?

¿QUIÉN SE LLEVO EL SUSTO DE GETAFE NEGRO cuando le cayó encima la barrera del parking municipal de la plaza de la Constitución?

No me toques los mesenterios

LA PIEDRA DE SÍSIFO

Circula por ahí una teoría, aún en desarrollo, que defiende que el cuerpo humano tiene dos cerebros: el de toda la vida, ubicado en el interior del cráneo, que alberga la capacidad para pensar, recordar, procesar información y crear, y que la ciencia está intentando desesperadamente encontrar una fórmula para poder recuperar sus funcionalidades tras la muerte, dada la enorme cantidad de unidades que se desperdician sin haber sido siquiera estrenadas; y otro situado en el aparato digestivo, con una importante carga neuronal, principal productor del neurotransmisor de la felicidad, la serotonina; órgano que se piensa que es el principal gestor de las emociones humanas y que algunos denominan Mesenterio.

En estos tiempos que corren que, cuando no estamos en precampaña electoral, es porque estamos en plena campaña propiamente dicha, abundan los mensajes de todo tipo, tratando de estimular nuestro pensamiento mediante alusiones a la lógica política (¿oxímoron?); a la economía en cualquiera de sus variables ideológicas, a los servicios públicos, sus coberturas, financiación y los diferentes modos de gestionarlos; en general, a todos los aspectos que condicionan e influyen en el modo y calidad de vida de los pobres incautos que dependemos de sus decisiones.

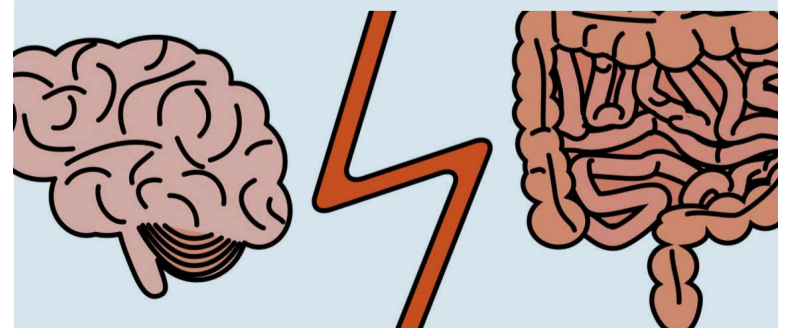
Pero, con el punto de mira puesto en las elecciones, han aparecido con cierto éxito, miembros destacados de opciones de ultraderecha rancia, que apesta a podredumbre y naftalina, profiriendo mensajes dirigidos única y exclusivamente a

nuestras tripas. No se trata de que nos paremos a pensar, y si lo hacemos les jodemos el invento, se trata de que nos dejemos llevar por mensajes simples como “los inmigrantes son delincuentes”, donde excitan una de las emociones más potentes, el miedo; o cuestionan con absoluto desdén, desfachatez, desahogo y una mentira detrás de otra, todos los aspectos, políticas, y medidas judiciales y educativas destinadas a afrontar la sangría del Terrorismo Machista; y lo hacen pellizcando un atavismo irracional que incide en una supuesta inferioridad de la mujer o su propuesta estrella “a los catalanes hay que fusilarlos”, recuerdo de otra época menos lejana de lo que pensábamos.

En asuntos donde, sin remedio, hay que pensar, como la economía, inmediatamente se les ve el plumero: Proponen reducir los impuestos a su mínima expresión, mediante la falacia de dejarlo en el bolsillo del sufrido contribuyente ¡¡Ja!! En el momento en que debes acudir a un hospital y te pasan la factura del tratamiento recibido, ves la trampa; cuando mensualmente debes abonar el colegio de tu prole, recuerdas con poco cariño a sus ancestros y cuando te jubilas con una mano delante y otra atrás, sin una pensión de nada, te das cuenta tarde de su podrida estrategia.

Para terminar, un recordatorio fisiológico: Todo lo que pasa por el cerebro, puede asimilarse y producir recuerdos, ideas o pensamientos; todo lo que pasa por los intestinos, una vez absorbidos los nutrientes, se convierte en...

A pesar del 10N, sed felices. Racionalmente felices, añadiría.



edita

Editora: Raquel González
Directora: Raquel González
Redacción: Ruth Holgado y Rosa Belén Iniesta
Diseño gráfico y maquetación: Aurora Moyano
Fotografía: Pablo Cabellos y Ruth Holgado
Imprime: Alaurco
Distribuye: AnunciArte

Redacción: Teléfono: 91 764 74 91
E-mail: redaccion@getafecapital.com
Publicidad: Teléfono: 91 764 74 91
E-mail: publicidad@getafecapital.com
Depósito legal: M-11096-2012

Getafe Capital no se hace necesariamente solidario de las opiniones vertidas por sus colaboradores en los artículos firmados. Prohibida la reproducción por cualquier medio o soporte de los contenidos gráficos o escritos de esta publicación, en todo o en parte, ni aun citando la fuente sin permiso del editor.

LA RUTA DE LA MEMORIA

UN PASEO POR LAS NUBES

RUTH HOLGADO



AHORA QUE GETAFE CELEBRA EL 50 ANIVERSARIO DE AIRBUS CON UNA EXPOSICIÓN FOTOGRÁFICA FRENTE A LA ESTACIÓN DE GETAFE CENTRO, en GETAFE CAPITAL hemos querido echar la vista atrás. Corrían los años 50, cuando la plantilla de la entonces llamada Construcciones Aeronáuticas (CASA) posaba al completo para el NODO. El noticiero documental del franquismo acudió a la factoría a grabar un reportaje y la compañía quiso mostrar su poderío a los españoles.

El lugar elegido para tomar la instantánea fue una de las enormes naves de la empresa fundada por Ortiz Echagüe en Sevilla en 1923. Fue un año más tarde, en el mes de mayo, cuando la factoría getafense inició su actividad construyendo bajo licencia aviones Breguet.

CASA y la Guerra Civil

Solo la Guerra Civil consiguió parar la producción de la factoría sita en la ciudad. El motivo: sus instalaciones se levantaban sobre suelo republicano. Este hecho provocó que durante la guerra la planta se trasladara a Reus (Tarragona). Hasta que en 1939, finalizada la contienda, decidieron volver. Y lo hicieron con energías renovadas y ampliando terrenos. Permutaron con el Ministerio del Aire y Agricultura algunas vías pecuarias y con el Ayuntamiento el camino de las Mezquitas ganando así 14.000 metros cuadrados más.

En los 50 pasaron por sus hangares naves como el C-201 Alcotán, el C-202 Halcón o el C-207 Azor que realizó su primer vuelo en septiembre de 1955. "Construcciones ayudó a muchos geta-

fenses a superar la postguerra. Mi abuela, viuda, trabajaba allí pintando. Les daban un litro de leche a diario para que se limpiaran por dentro, porque la pintura era muy tóxica, pero en vez de bebérsela se la pasaba a mi madre por la valla para que fuese ella quien se la tomara", narra Mari Ángeles Ovejero.

Escuela de aprendices

En aquellos años, era habitual ver a los trabajadores acudir a la factoría en bicicleta. Por entonces, funcio-

naba a pleno rendimiento la prestigiosa Escuela de Aprendices de Construcciones. Los chavales ingresaban en ella con 11 años y estudiaban durante 6 años el equivalente a Bachiller, pero era formación profesional, se hacían prácticas en taller y se salía como oficial de tercera con un puesto de trabajo en la fábrica.

El año 1964 fue un punto de inflexión para CASA. La compañía estadounidense Northrop firmó un contrato con el Gobierno para construir en España 70 de sus aviones F-5. En 1972 Construcciones Aeronáuticas se fusiona con Hispano Aviación SA. En el año 2000 dio el gran salto al mercado europeo.

En la actualidad, la factoría getafeña se expande sobre 840.000 metros cuadrados de terreno. En todos estos años sus trabajadores se han asomado al espacio, han modernizado la flota aérea del Ejército del Aire con la construcción, por ejemplo, del C-212 Aviocar o del Mirlo, el reactor de enseñanza C-101 Aviojet.

¡Quién no ha elevado su mirada para ver al célebre avión de carga Beluga surcar los cielos! El avión ballena cumple 25 años desde su vuelo inaugural. El A-380, el mayor avión de pasajeros; el A-400M, una joya como avión de carga para muchos ejércitos europeos; o el H-125, un aparato ligero monomotor conocido como "la ardilla" que aterrizó en el mismísimo Everest, son algunas de las naves que han paseado por las nubes gracias al equipo técnico y humano que trabaja en Airbus. Tecnología, innovación y experiencia *made in Getafe*. ●

EDITORIAL

a fin de cuentas

RAQUEL GONZÁLEZ



LA HORA DE LA POLÍTICA

Quizá sea una estupidez decir esta obviedad, porque en realidad no debería haber una hora, un momento para la política: deberían ser todos. La política es la que marca nuestro día a día: el autobús que cogemos cada mañana, la farola que se ilumina cada noche, el médico al que acudimos de vez en cuando o tal vez a menudo, la pensión que nos queda al jubilarnos... Cuando alguien dice que no le interesa la política, quiero creer que lo que no le interesa son los políticos. Que no es lo mismo. Así que tenemos un problema: hasta que no encontremos un sistema alternativo, la política se la encomendamos a los políticos. Por eso las elecciones importan y el resultado de estas es lo que marca qué va a pasar con nuestro día a día.

LOS PERIODISTAS HEMOS ESTADO DESNORTADOS RESPECTO A CÓMO HACER FRENTE A LA AMENAZA DE VOX

No voy a negar que estoy enfadada, triste y preocupada a partes iguales por el avance de Vox, de sus ideales xenófobos, racistas, individualistas, egoístas... que buscan únicamente beneficiar a los de arriba. Por qué su mensaje fascista ha calado es algo que deberíamos hacernos

ver como sociedad. Empezando por los políticos y siguiendo con los periodistas que hemos estado desnortados respecto a cómo afrontar un movimiento así. ¿Ignorarlos es útil? ¿Normalizarlos es ético? ¿Ridicularizarlos es contraproducente? De momento, solo encuentro una respuesta: periodismo y honestidad. El tiempo dirá si es suficiente.

Alea jacta est. Los ciudadanos han hablado y hay que gestionar los datos del domingo. Eso se lo dejamos a los *mayores*, que tendrán que mirar de una vez por todas por los intereses de la gente en lugar de poner por delante las prioridades de un partido. Ha llegado el momento de las políticas, en lugar de los políticos.

Aquí, en la política *pequeña*, la del día a día, la de los ayuntamientos, la más cercana a la gente, hay asuntos urgentes que resolver, más allá de los que llenan portadas como Catalunya. En Getafe hacen falta unos presupuestos: ya se han pospuesto demasiado tiempo. Es hora de pensar en los ciudadanos y aparcando odios y rencillas personales para sacar adelante políticas que puedan influir en los vecinos. No tiene sentido seguir prorrogando unos datos desactualizados que complican la burocracia municipal (como si no fuera suficiente por sí sola) y que condenan a un Ayuntamiento saneado como el de Getafe a tener dinero en el banco inmovilizado.

Son necesarios unos presupuestos sociales, comprometidos, de izquierdas. A buen seguro, el acuerdo de los *mayores* puede allanar el camino de las formaciones locales y mitigar los odios que a veces complican los acuerdos de los dos principales partidos en la izquierda. Es hora de que PSOE y Podemos remen en la misma dirección. Con humildad, con responsabilidad, desbloqueando políticas, apostando por la gente, apostando por la POLÍTICA. Para eso les hemos elegido. ●



El Ayuntamiento pondrá en marcha una Oficina de Atracción de Inversores

POR R.G.

Fomentar la llegada de más empresas a Getafe es el objetivo de la Oficina de Atracción de Inversores que pondrá en marcha el Ayuntamiento a través de la Agencia de Desarrollo Económico GISA. Se encargará de poner de relieve las oportunidades de negocio en nuestra ciudad, haciéndoselas llegar a los inversores, y actuando como interlocutor entre la administración local, nacional e internacional y el tejido industrial de nuestro municipio.

Como explicaba la alcaldesa Sara Hernández, “estamos en una excelente ubicación geográfica y con-

tamos con una gran base y talento industrial, pero queremos ir más allá, mostrar Getafe al mundo y potenciar la instalación de nuevas empresas en nuestro municipio, que den valor y creen puestos de trabajo de calidad para todos y todas”.

En su desarrollo se contará con universidades, centros de formación y empresas punteras del municipio. “Es necesario dinamizar Tecnogetafe y poner en marcha la urbanización de Carpetania II cuanto antes, porque estamos apostando de forma decidida por el fomento de la innovación y el espíritu científico”. ●

Semáforos para la diversidad funcional

POR R.G.

El Ayuntamiento de Getafe ha instalado 20 semáforos para personas con discapacidad visual con un sistema de detección que se activa fácilmente a través de una aplicación móvil o mediante una pulsera. El usuario puede obtener información de las características del paso de peatones, como la longitud que tienen, así como otras circunstancias puntuales de la zona, como la presencia de obras cuando sea oportuno. La aplicación además se podrá conectar con el elemento regulador del tráfico de forma automática, ampliando el tiempo de cruce de los peatones. Incluso en casos de necesidades especiales de un usuario, como una persona



mayor o con dificultades de movilidad, se podrá regular el semáforo para que esté en verde más tiempo. La alcaldesa, Sara Hernández, afirma que “damos un paso más para facilitar la movilidad y la accesibilidad de las personas con discapacidad, en Getafe, donde somos pioneros una vez más, en este caso en el número de avisadores implantados, pues ya tenemos 20 en 8 cruces, en la almendra central y uno en el Sector III, y continuaremos implantándolos gradualmente en toda la ciudad”. ●

Adjudicadas las obras de la escuela infantil de Buenavista

POR R.G.

Con un valor de 1,7 millones de euros, se han adjudicado las obras de construcción de la escuela infantil de Buenavista a la empresa Proforma Ejecución de Obras y Restauraciones SL. Con una bajada de precio del 20% respecto al precio de licitación, la adjudicataria se compromete a realizar esta obra por algo más de 1,7 millones de euros y un plazo de 7 meses,

dos meses inferior al inicialmente pactado.

El nuevo centro que se construirá junto al colegio María Blanchard, tendrá 8 unidades desde bebés a 5 años, además de espacios comunes y de servicios. La parcela cuenta con más de 3.000 metros cuadrados, de los cuales unos 1.100 corresponderán al edificio de la escuela. ●

Las obras del IES Elisa Soriano Fischer no llegarán a tiempo

POR R.G.

El AMPA del IES Elisa Soriano Fischer, en el barrio de El Bercial, han adelantado en un comunicado su preocupación por la construcción de la siguiente fase de ampliación del centro, que, aseguran, no llegará a tiempo para el próximo curso. Así se lo han asegurado desde la Consejería de Educación, ya que “actualmente se encuentran redactando el proyecto”.

Además, en el proyecto no se contempla que se vaya a contar con salón de actos (el director de Infraestructuras les aseguró que los actos “se pueden hacer en los gimnasios o salas de usos múltiples”) y tampoco cafetería, remitiéndoles a la posibilidad de instalar máquinas de vending. “Si está incluida en esta segunda fase de ampliación el gimnasio, así como pérgolas en el patio, una reclamación de la dirección desde la apertura del centro”, explican desde el AMPA.

El hecho de no contar con la ampliación prevista para el inicio del



próximo curso puede provocar problemas a la hora de ubicar a las nuevas unidades que accederán desde los colegios adscritos. “Si en su primera fase se construyeron 10 aulas de secundaria, más 5 aulas específicas, más 2 aulas de desdoble, más 5 seminarios, más pista deportiva... ¿Dónde piensan ubicar 12 grupos, 360 alumnos? ¿En qué pistas van a realizar la educación física y el recreo?”, se preguntan. Además, tras esta ampliación, aún quedaría pendiente una tercera para dar cabida a Bachillerato. Por eso, han solicitado una reunión con la nueva directora de la DAT Sur, Miriam Rabaneda. ●

FOTONOTICIA



ADIÓS A UN EDIFICIO HISTÓRICO

Precintado desde hace años tras haberse inundado y peligrar su estructura, recientemente se ha dicho adiós al edificio de la calle Leganés, 5. Las máquinas acabaron con los vestigios de este edificio, tratando de no dañar a los colindantes. Algunos nostálgicos acudieron a despedirlo. ●

Aprobados los terrenos a expropiar en las estaciones de bombeo en Perales

Se da un paso más en la solución para los vertidos de aguas fecales al río Manzanares, con la aprobación definitiva de los terrenos a expropiar para construir dos estaciones de bombeo de aguas fecales. De esta forma se solucionaría el histórico vertido que se viene produciendo en el cauce y que ha provocado multas de la Confederación Hidrográfica del Tajo e incluso una denuncia judicial.

Más de 2.000 intervenciones de la Unidad Agente Tutor

La Unidad de la Policía Local de Getafe, Agente Tutor, especializada en la protección de menores del municipio, ha llevado a cabo 2.087 intervenciones desde su puesta en marcha hace un año, entre las que destacan 102 actuaciones en materia de absentismo escolar, 60 resoluciones de conflictos en centros educativos, 12 de ellos por motivos de mal uso de redes sociales, y 98 asistencias a familias que les requirieron por conflictos entre menores y progenitores.

220.000 euros para el Fondo de Industria

El Fondo de Industria 2019 se ha resuelto adjudicando 220.000 euros para 27 proyectos que se desarrollarán en los polígonos industriales del municipio, tras la solicitud y el concurso de las entidades de conservación. GISA es quien valora y reparte estas subvenciones para mantenimiento y modernización.

Nuevo curso de piezas aeroespaciales

La Agencia Local de Empleo y Formación del Ayuntamiento de Getafe (ALEF) formará a desempleados en la fabricación de piezas aeroespaciales, realizando prácticas en empresas del sector aeronáutico, a través del curso de ‘Fabricación de elementos aeroespaciales con materiales compuestos’, para el que está llevando a cabo la selección de 15 participantes.

ASESORÍA EN GETAFE

NECESITA PERSONAL PARA EL DEPARTAMENTO LABORAL

Elaboración de Nóminas, Seguridad Social, altas y bajas trabajadores, etc... y conocimiento del manejo del programa A3NOM.

Contacta en el 91 681 11 86

VOX SE QUEDA COMO CUARTA FUERZA, POR DETRÁS DE PP Y PODEMOS

El PSOE vuelve a ganar en Getafe

POR RAQUEL GONZÁLEZ

Getafe es uno de los municipios del cinturón rojo de Madrid que mejor ha aguantado los embates de la extrema derecha de Vox. A pesar de su crecimiento espectacular, se queda como cuarta fuerza del municipio, que sigue liderando indiscutiblemente el partido socialista. El

rando el 30% tanto en las generales de abril como en las municipales de mayo.

El PP, que no consiguió despegar en los anteriores comicios, ha registrado su mejor resultado del año el 10-N superando el porcentaje del 18% y más de 18.000 votos. Ha sido a costa fundamentalmente de Ciu-

“EL BLOQUE DE LA IZQUIERDA GANA AMPLIAMENTE EN EL MUNICIPIO, SUMANDO 54.504 VOTOS (PSOE-PODEMOS-MÁS PAÍS), MIENTRAS QUE LAS DERECHAS SE QUEDAN EN 43.056 PAPELETAS (PP-VOX-CIUDADANOS)”

32,14% de los electores en términos relativos, más de 32.000 votantes en cifras absolutas, apostaron por la candidatura de Pedro Sánchez. En las elecciones de 2019 esta ha sido la tónica habitual, con el PSOE supe-

dadanos que en mayo estuvo a 400 votos de sorpassar a los populares y sin embargo en seis meses ha perdido más de la mitad de los apoyos que consiguió en las pasadas generales. Se queda con algo más de 8.300 vo-



El PSOE volvió a ganar las elecciones en Getafe. Sara Hernández, secretaria general de los socialistas, votando.

tos y un 8,45% del porcentaje total. Podemos no ha conseguido reeditar los resultados de abril, donde fue segunda fuerza en el municipio con casi el 20% de los votos, pero sí ha mejorado los resultados de las municipales, donde fueron penalizados, entre otras cosas, por ir separados de IU. Han conseguido 16.732 votos.

Vox, cuarta fuerza

Muy cerca, pero en cuarta posición, se ha quedado Vox, que crece en el municipio hasta conseguir el 16,6% de los votos emitidos. Mas de 16.500 getafenses han decidido apoyar a la extrema derecha en las generales del 10-N. En las municipales, apenas se quedaron con 5.800 votos. A pesar del crecimiento exponencial, no logran imponerse en la parte derecha del tablero, como sí ha ocurrido en otros municipios del cinturón rojo.

Más País por su parte ha crecido en su apoyo respecto a las municipales donde se presentaron como Más Madrid Compromiso con Getafe. De cerca de 5.000 votos han pasado a casi 5.700.

De esta forma, el bloque de la izquierda gana ampliamente en el municipio, sumando 54.504 votos (PSOE-Podemos-Más País), mientras que las derechas se quedan en 43.056 papeletas (PP-Vox-Ciudadanos). ●

	ELECCIONES GENERALES 10/NOVIEMBRE/2019		ELECCIONES MUNICIPALES 26/MAYO/2019		ELECCIONES GENERALES 28/ABRIL/2019	
PSOE	32.103	32,14%	31.602	35,14%	34.404	32,46%
PP	18.139	18,16%	14.514	16,14%	14.360	13,55%
PODEMOS-IU	16.732	16,75%	11.229	12,49%	21.096	19,91%
VOX	16.577	16,60%	5.834	6,49%	11.962	11,29%
CS	8.340	8,35%	14.140	15,72%	20.548	19,39%
MÁS PAÍS-EQUO	5.669	5,68%	4.979	5,54%	--	
PACMA	991	0,99%			1.518	1,43%
RECORTES CERO-GV-PCAS-TC	137	0,14%			243	0,23%
PUM+J	120	0,12%			134	0,13%
PCTE	82	0,08%			85	0,08%
PCPE	76	0,08%			58	0,05%
PH	71	0,07%			89	0,08%
PACT-GMLV			762	0,85%	716	0,68%
IGE			3.500	3,89%		
IU-MADRID EN PIE			2.378	2,64%		
UPYD			231	0,26%		
PCID			134	0,15%		

CRISTINA GONZÁLEZ, DIPUTADA DEL PSOE EN LA ASAMBLEA DE MADRID

“Gabilondo era el presidente que necesitaba esta Comunidad, que necesitábamos todos”

POR RAQUEL GONZÁLEZ
FOTOS: PABLO CABELLOS

HACE “MUCHÍSIMOS AÑOS” QUE CRISTINA GONZÁLEZ NO SE PONE DELANTE DE UN MICRO PARA HABLAR DE LO QUE MÁS LE GUSTA: LA POLÍTICA. Pero también para desgranar cómo han sido los últimos años en la segunda fila del PSOE, aprendiendo y trabajando desde las tripas del partido. Hoy, como diputada en la Asamblea de Madrid sigue adelante en política asumiendo nuevos retos. Trabajando en la comisión de Vivienda y Administración Local y siempre ligada a su “pueblo”, Getafe, Cristina González ha crecido, ha madurado.

Hace poco recuperé una entrevista de hace 15 años que te hicimos en GETAFE CAPITAL. ¿Cómo recuerdas a la Cristina de aquella época, cómo ha cambiado?

Todo el mundo evoluciona. Me gusta más la Cristina de ahora: por un lado porque es una Cristina más madura. Tiene que ver con un tema de la edad, pero sobre todo con un tema de vivencias. Soy una persona mucho más sosegada, mi vida ha cambiado completamente. Me siento más feliz, más segura de mi misma, más amiga de mis amigos, más cercana a mucha gente, más de la esencia, que me parece lo fundamental, y de buscar la empatía con la gente que tienes alrededor.

Después de muchos años en la política municipal diste el salto en el pasado mes de mayo a la política regional. ¿Cómo lo has vivido? ¿Qué diferencias y similitudes ves?

No tienen nada que ver. En política local tienes el contacto del día a día con toda la gente, con tus vecinos, tus vecinas, con la calle. A la Asamblea de Madrid la gente no sabe dónde llamar. Y a veces no queda claro qué parte es la local, qué parte es la regional, o lo que tiene que ver con lo estatal. Los límites son difusos, pero al final lo importante es que pueda haber una buena coordinación entre el ámbito local y la Asamblea.

¿Cómo son los primeros días en la Asamblea?

Lo que me encuentro es que no hay gobierno, no tenemos funciones y dependemos de un nombramiento. Durante muchas semanas nos en-

SOCIALISTA Y FEMINISTA HASTA LA MÉDULA

Si hay dos palabras que definan a la Cristina González política esas son socialista y feminista. Y ambas se conjugaron cuando decidió dar un paso adelante en política. “Es una de las huellas que me dejó mi abuela: decía que las mujeres tienen que ser iguales. Doy el paso por una convicción de igualdad”. Con su abuela en la memoria, y la voluntad de hacer algo por la sociedad, lo tuvo claro: “Si quieres realmente hacer cambios te tienes que involucrar”. Por aquel entonces, ni siquiera estaba aprobada la Ley Integral contra la Violencia de Género. “Recuerdo aquellas concentraciones frente al Congreso de los Diputados, con Micaela Navarro como secretaria de Igualdad a nivel federal”, rememora de aquellos primeros años de lucha. “Es una de las cosas que me mueve: conseguir que algún día realmente hombres y mujeres seamos iguales”. La situación actual ha mejorado respecto a aquellos años “sobre todo a nivel legal. Fue muy importante el hecho de que se pusiera la primera piedra contra la violencia de género en una época en la que todavía se hablaba en la sociedad de violencia doméstica”. Pero todo lo avanzado es frágil y “estamos en un momento de involución: quieren desdibujar la violencia de género planteando ‘la violencia de todos’”. La moción presentada por Vox en el Ayuntamiento de Getafe pidiendo que el minuto de silencio al inicio de los Plenos fuera en memoria de todas las víctimas, es un claro ejemplo. Cristina ironiza: “A lo mejor también habría que pedir un minuto de silencio por la paz mundial, que es al final lo que queremos todos. No se debe negar la evidencia”.

Machismo en política

No es que haya sufrido el machismo en el ejercicio de la política, sino que “está en todo. Te miran de manera diferente cuando eres hombre a cuando eres mujer. Se cuestiona si vales o no vales, cómo vas vestida, lo que piensas, lo que dices, cómo te mueves, si eres ambiciosa... Ciertas cosas que cuando eres un hombre son un valor, en el caso de las mujeres se terminan mirando con lupa y de forma negativa”. Cristina González entró en una lista “en el momento de las cuotas. Y al final sí se cuestionaba que entrabas en una lista por el hecho de ser una cuota, también porque eras la chica de... siempre asociándote a un varón”. Sobre ella, dos ascendentes: uno fue Vitoriano Gómez, el histórico secretario de Organización del PSOE en Getafe que “me enseñó el valor del socialismo, me enseñó el valor de trabajar el día a día, me enseñó a hacer equipo”. Su otro ascendente fue Pedro Castro, con el que entró de concejala cuando él era alcalde. “Siempre he pensado que en política no solo hay que saber estar, sino que hay que saber poner fin”, lamenta. “Por encima de la persona, hay unas siglas, no es un proyecto personalista. Me hubiera gustado que hubiera hecho una transición”, al modo que se ha hecho en Fuenlabrada.

contramos con las derechas intentando ponerse de acuerdo.

¿Albergaste alguna esperanza de que el acuerdo no se produjera?

No. Se vio claramente que no había

ninguna posibilidad. Y es una pena.

¿Cuánto se va a arrepentir Madrid de haber dejado escapar al presidente que podría haber sido Ángel Gabilondo?

Yo creo que muchísimo. Gabilondo



era el presidente que necesitaba esta Comunidad, que necesitábamos todos pero sobre todo los colectivos más desfavorecidos, lo necesitábamos quienes creemos en la democracia, en lo público y en la igualdad. Sin duda, hubiera sido el mejor presidente que esta comunidad hubiera tenido nunca.

¿Cómo es la actual presidenta, Isabel Díaz Ayuso? ¿Has tratado con ella?

No, ni siquiera he cruzado una palabra con ella. Es una señora que

no suele estar en los Plenos y que no mira a la cara a quién está preguntando. Eso dice mucho de una persona. Creo que va a hacer buenos a sus antecesores.

¿Descartas que se pueda producir una moción de censura?

Ciudadanos era quien podía haber hecho que hubiera un cambio de Gobierno, pero entre sus diputados tiene al anterior presidente de la Comunidad de Madrid. No hay ninguna opción.

Regreso a la primera línea

¿Cómo es volver a la primera línea política?

Estoy muy ilusionada. Me cuesta volver a ponerme detrás de un micrófono después de tantos años, pero es verdad que estoy muy ilusionada con la parte que me ha tocado: portavoz de Vivienda y Administración Local.

¿Por qué eliges estos ámbitos?

La parte de Administración Local es todo lo que tiene que ver con la parte municipal, de obras en distintas localidades, que por la faceta que había estado haciendo en el Ayuntamiento sabía cómo funcionaba. Vengo del ámbito municipal y es una pata fundamental. Y Vivienda afronta muchos retos, entre ellos intentar que haya una Ley de Vivienda en la Comunidad de Madrid, que es a quien le compete: es una de las 4 comunidades donde no la hay.

¿Por qué es importante una Ley de Vivienda?

Porque hay que regular que la vivienda realmente sea un derecho y que la gente pueda tener unas condiciones más fáciles para poder optar a una vivienda. Pero no hay voluntad. El Partido Socialista tiene intención de poner una ley nacional, para que realmente se regule. Siempre hablamos de competencias propias e impropias, pero es que en este caso, la Comunidad de Madrid tiene una competencia que ni siquiera ha querido regular. En estos momentos están modificando los reglamentos que hay para "flexibilizarlos", una palabra que me da mucho miedo.

¿Se puede solucionar el problema de los fondos buitres?

Desde la Administración lo primero que tiene que haber es voluntad. En la Comunidad de Madrid se ha llevado este tema a dos Plenos e insisten en que no se puede hacer nada, dicen que no van a volver a vender vivienda. ¡Ah, bueno! ¡Eso está bien! Hay que sentarse e intentar conseguir resultados: no es lo mismo que se sienten administraciones, que ciudadanos particulares. El miércoles pasado tuvimos Comisión de Vivienda y el director general comentaba que al final eran viviendas de protección y que todo el mundo sabía que llega un punto en el que finaliza la protección. No parece ser

que vaya a haber mucha solución.

¿Y revertir las compras?

Una de nuestras concejalas en el Ayuntamiento de Madrid ha terminado en tribunales para reclamar las ventas que se han hecho de las viviendas: al final se está perdiendo patrimonio. Se decía que se vendían porque no había suficiente necesidad y evidentemente no es así. La solución más inmediata es que haya voluntad y a partir de ahí buscar cómo encontrar legalmente una

“ES UNA DE LAS COSAS QUE ME MUEVE: CONSEGUIR QUE ALGÚN DÍA REALMENTE HOMBRES Y MUJERES SEAMOS IGUALES”

fórmula para darle solución a esta gente. Se ha metido a unos fondos de inversión por medio cuya idea evidentemente es sacar dinero.

Pero esto al final afecta a las personas, ¿no?

Sí. Las historias son tremendas. Cuando se hizo en Getafe la concentración recuerdo que me llegó mucho el caso de una chica que estaba sola, que se había metido en un piso por el que estaba pagando 480 € con solamente un sueldo y ahora el fondo le pedía muchísimo más. Y, ¿qué haces? Si le haces frente, no tienes para vivir, pero tampoco tienes mucha más alternativa. No hay pisos de alquiler a un precio medianamente asequible.

¿Vivimos una burbuja del alquiler?

Por primera vez hay más personas que llegan a pedir un alquiler antes que intentar la compra de una vivienda. También porque tenemos una situación complicada con el empleo. Lo que me gustaría es que aquí sucediera como los países europeos donde alquilar una vivienda fuera muchísimo más económico y pudieras en un momento dado decidir no tener que comprarte un piso. Pero termina siendo al final más caro.

¿Habría que intervenir el mercado del alquiler?

Sí, pero no está el Partido Popular por esa labor. Se ha planteado en alguna ocasión que se pudiera hacer como en Berlín o Viena dónde se ponen precios máximos a la vivienda en alquiler pero lo que dice el consejero claramente es que el intervencionismo es propio de la URSS. Que ya se regula el mercado solo, ha llegado a decir. Y ya sabemos cómo se regula el mercado.

También habéis llevado una moción para reactivar el plan de realojos de la Cañada Real.

Queríamos pedir el impulso de los compromisos que se habían firmado y nos dijeron que queríamos romper el pacto por haberlo llevado a un Pleno. Eso justo después de haber votado a favor de la propuesta de Vox de ilegalizar partidos. Me parece un poco increíble que esta gente tenga tanto desparpajo con el voto con Vox. Es de vergüenza que llegaran a un pacto de este tipo.

¿Cómo se ve Getafe desde la Comunidad?

Getafe es uno de los bastiones de la Comunidad. Además de ser una ciudad grande, es un pueblo y tiene esa combinación de ambas cosas, que resulta maravillosa. ¿Que llega allí? Llegan las formas en las que se está gobernando, que se pueden hacer las cosas de otra manera, que es un tema de cada uno, de la misma manera que aquí llegan pinceladas de lo que se hace en la Comunidad. ●

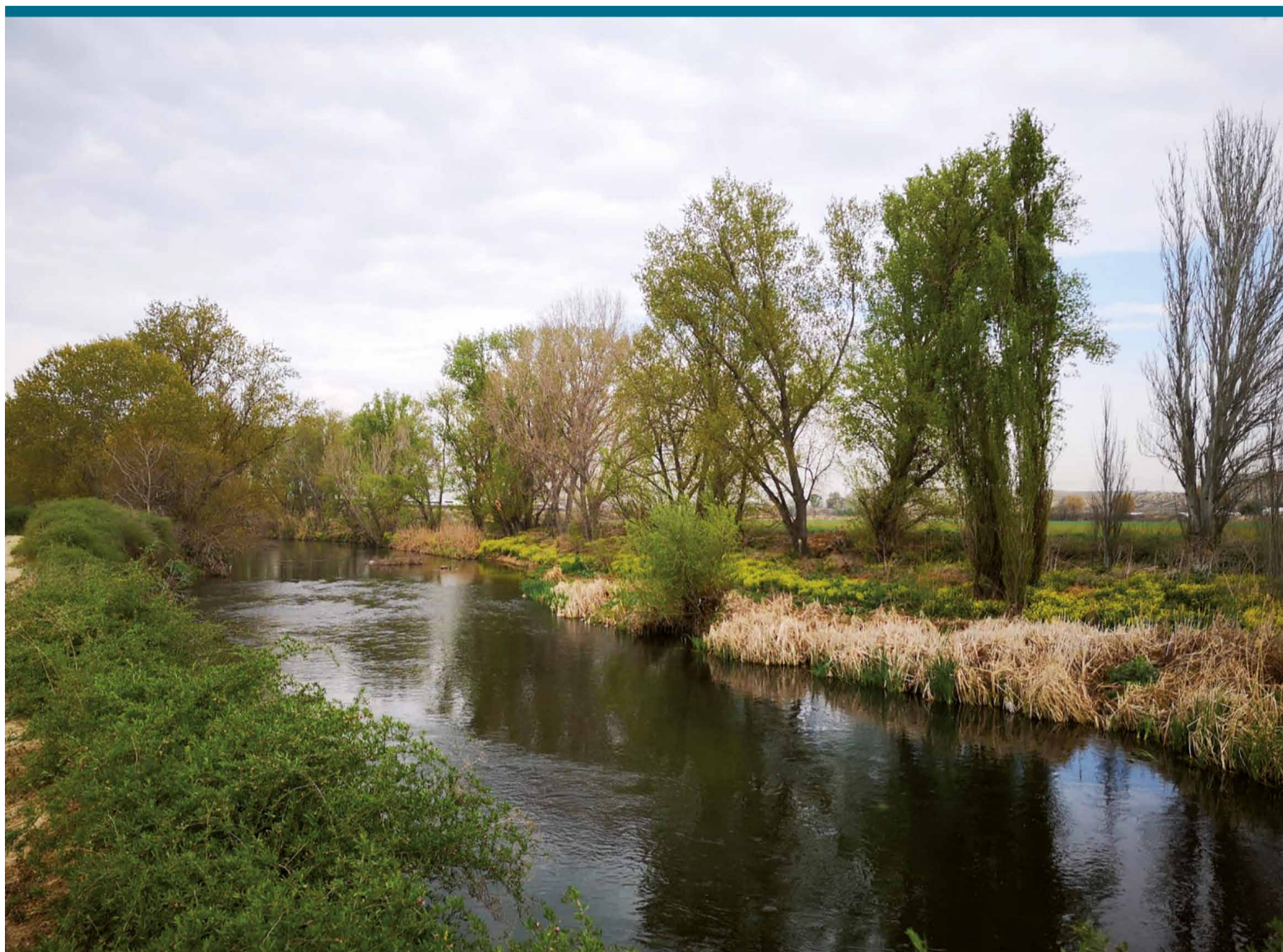


UNA DIMISIÓN, UN ANTES Y UN DESPUÉS

Durante ocho años llevó la losa de la imputación en el conocido como Caso Aparcamientos, iniciado a instancias del Partido Popular y finalmente archivado. “Intentaban desbancar a aquel Gobierno de Pedro Castro y es una de las estrategias que utilizaron. Entonces estaba saltando el Caso Gürtel e intentaron contrarrestarlo”. Pero a diferencia de la actitud de otros partidos, Cristina González (junto a otros tres ediles del PSOE, entre ellos Pedro Castro) decidió dimitir mientras se resolvía el asunto. “No me arrepiento de haber dado un paso atrás. Creo que era lo que tenía que hacer. Uno tiene que saber cuándo se tiene que ir y cuándo tiene que dar un paso atrás. Y eso fue lo que hice”. Fue una larga travesía judicial en la que “aprendí qué era lo realmente importante. Me sirvió para terminar de cerciorarme que mis amigos eran realmente mis amigos. La gente que tenía que estar ahí, estuvo ahí. Me sirvió para reafirmarme en que en política y en la vida no vale todo”. Y también, aunque no se lo hayan pedido, “para saber perdonar”.

En las entrañas de la política

Dio un paso atrás en la primera línea, pero nunca dejó de trabajar en la política. “La política es parte de mí”, certifica. No fueron momentos fáciles. “Hubo muchos cambios en mi vida, porque también me acababa de divorciar”, pero tomó una decisión: “Había que trabajar para devolver al PSOE al Gobierno de Getafe: ganar y gobernar. No solo teníamos al PP aquí, sino que teníamos a un señor que habían puesto desde Génova y al que no le gustaba Getafe: nosotros somos de pueblo, y él no estaba aquí a gusto”. Junto a la hoy alcaldesa Sara Hernández (“mi amiga, mi secretaria general, mi alcaldesa y una persona super trabajadora, que se deja la piel cada día y que está haciendo un trabajo formidable”), se embarcaron en un proyecto en el que navegaron contracorriente. Pero la apuesta les acabó saliendo bien y fueron sumando apoyos. “Teníamos que conseguir que Getafe volviera a tener un Gobierno socialista con una mujer a la cabeza”. Por si alguien lo duda, “yo estoy en la parte que me apetecía estar, de secretaria de Organización de Getafe y ahora de diputada en la Asamblea de Madrid. Estoy en el momento perfecto de mi vida. A Sara la apoyaré siempre”.



“ EN ZONAS DE BOSQUE DE RIBERA, RÍO O SEMBRADOS PODEMOS AVISTAR CIGÜEÑAS, BÚHOS REALES, MILANOS NEGROS O ABEJARUCOS EUROPEOS ”

Y así nació el estudio técnico-científico del río Manzanares a su paso por Getafe. “Dentro del curso de pilotaje de drones teníamos 100 horas de prácticas”, recuerda Carlos que confiesa que al final “echamos unas cuantas más. Basándonos en la filosofía de la interpretación ambiental elaboramos un informe técnico para saber cómo estaba el estado actual del río ya que a día de hoy no había ningún informe tan exhaustivo”. Ese informe, que prepararon con ayuda de expertos en la materia, entre los que destacan catedráticos de universidades como la Complutense o la rey Juan Carlos, se tradujo en una revista interpretativa muy sencilla dirigida

CARLOS PÉREZ Y NAZARET OCAÑA SON LOS AUTORES DE UN ESTUDIO TÉCNICO SOBRE LA VEGETACIÓN, LA FAUNA Y EL AGUA DEL RÍO MANZANARES A SU PASO POR PERALES

El río Manzanares, una joya invisible

POR RUTH HOLGADO
FOTOGRAFÍAS DE ANIMALES DE JOSÉ ANTONIO RODRÍGUEZ

Nazaret Ocaña y Carlos Pérez están convencidos de que “solamente se valora aquello que se conoce”. Por

eso, cuando coincidieron en el curso impartido por la Agencia Local de Empleo y Formación (ALEF) sobre Teledetección y pilotaje de drones lo tuvieron claro: “Tenemos una formación multidisciplinar, mi compañera es bióloga, yo soy geólogo”, comienza Carlos. “Pronto nos dimos cuenta que teníamos que aprovechar esas sinergias. Vino una empresa privada, SRM Consulting, que nos dio opción de prácticas y nos dijo que podíamos hacer el proyecto que quisiéramos. Viendo un poco las necesidades que había en Getafe y que somos un poco frikis del medioambiente decidimos centrarnos en el río Manzanares, que pensamos que es una parte olvidada de Getafe”.

UN CURSO DE PILOTAJE DE DRONES UNIERON A UNA BIÓLOGA Y UN GEÓLOGO ADEMÁS DE OTROS EXPERTOS MULTIDISCIPLINARES. “Somos unos frikis del medioambiente y pronto pusimos el foco el río Manzanares, por ser un gran desconocido para los getafenses y por albergar, a pesar de su deterioro, un ecosistema rico en especies vegetales y fauna”. Tras realizar un informe científico exhaustivo tomando como muestra 2,5 km del entorno del curso del río, desde la depuradora de Butarque hasta el Caserío de Perales, llegaron a una conclusión: “Si alguien apostara de verdad por la renaturalización del río Manzanares podría convertirse en un polo de desarrollo económico en el Sur”.



“SI ALGUIEN APOSTARA DE VERDAD POR LA RENATURALIZACIÓN DEL RÍO MANZANARES PODRÍA CONVERTIRSE EN UN POLO DE DESARROLLO ECONÓMICO EN EL SUR”



Con el objetivo de llegar a los más pequeños, Nazaret y Carlos apostaron por traducir su estudio científico sobre el río Manzanares y su entorno en una revista divulgativa. “Que se podrían trabajar en los colegios, por ejemplo”, plantean. Con su trabajo bajo el brazo, y a falta de volar los drones sobre el tramo del río Manzanares sometido a estudio, “lo haremos cuando lleguen los permisos que se están haciendo esperar”, Carlos y Nazaret no han parado de llamar a distintas puertas en busca de financiación y apoyo para poder desarrollar su proyecto. “De momento hemos recibido amables palabras... , pero nada más”. La



“POR DESGRACIA EL RICO ECOSISTEMA QUE VIVE EN TORNO AL RÍO MANZANARES ES UN GRAN DESCONOCIDO”

al público general, desde adultos hasta niños. “¿Por qué lo hicimos así? Porque estamos convencidos de que solamente se valora aquellos que se conoce y por desgracia el rico ecosistema que vive en torno al río Manzanares es una gran desconocido a día de hoy”, explica Nazaret.

JÓVENES, HIPERFORMADOS EN BUSCA DE MECENAS

Carlos y Nazaret son dos ejemplos de jóvenes sobradamente preparados en busca de una oportunidad laboral a la altura de sus cualidades. “Mientras realizamos otros trabajos, sacamos tiempo de donde no lo tenemos para explicar a todos los colectivos, políticos y vecinos que la renaturalización del río Manzanares es posible y que merece la pena intentarlo”, explican. Y lo hacen con ilusión a pesar de haber oído tras llamar a distintas puertas que el medioambiente “es una de las asignaturas pendientes d la Comunidad de Madrid”. “Creemos que para apostar por la renaturalización del río Manzanares el trabajo entre administraciones debe ser conjunto. Por eso nos hemos reunido tanto con políticos locales como regionales”. Mientras se lo piensan la docencia es otra de las salidas que están trabajando estos dos jóvenes getafenses vecinos de El Bercial y el Sector III. “Porque estamos convencidos de que solamente se valora aquello que se conoce y por desgracia el rico ecosistema que vive en torno al río Manzanares es un gran desconocido”.

Fauna, vegetación y agua

El estudio se centra en tres ejes: la fauna, la vegetación y el agua. “Por ejemplo, la cantidad de aves avistadas en la zona nos ha sorprendido gratamente”, confiesan. Hay que tener en cuenta que el tramo de 2,5 kilómetros del cauce del río tomado para este estudio discurre por el Parque Regional del Sureste. Este tramo incluye figuras de protección ambiental como zona ZEPA (zona de especial protección de aves) con los cortados y cantiles de los ríos Jarama y Manzanares y la zona LIC (Vegas, cuesta y páramos del sureste de Madrid).

dónde encontrarlas: en zonas de bosque de ribera, río o sembrados”, apuntan.

En cuanto a las especies vegetales “encontramos olmos, chopos, fresnos, alces, retama, moreras o sauces. Debido a los vertidos el suelo se ha acidificado y eso está dando lugar a especies que le quitan el espacio a las que deberían estar ahí porque el PH del suelo ha bajado mucho”, explica Nazaret. “Otro dato que nos ha llamado la atención es la presencia de un hongo, el domes, en una 14% de los árboles. Este hongo pudre la madera de los troncos por dentro”.

“LA RENATURALIZACIÓN DEL RÍO PARARÍA A LOS MOSQUITOS”



Stop mosquitos

Como explica Carlos “la renaturalización del río pararía a los mosquitos. El problema actual es que la primera línea de vegetación que debería existir no está... Si existiera funcionaría como barrera natural evitando que los mosquitos llegaran en tan alto número a los núcleos urbanos”. Es una descompensación natural como ocurre con la abundancia de especies invasoras como las cotorrrias argentinas, el alianto (especie vegetal originaria de china) o la tortuga de Florida “a las que hemos contemplado conviviendo en armonía con nuestra tortuga autóctona, que tiene tonos verdes en la cabeza y no tiene franjas de diferentes color en la misma”.

La presencia de la bacteria E-coli, “desde el Laboratorio municipal de Getafe nos ayudaron con los análisis del agua” ha sido hallada en grandes cantidades en las muestras tomadas del río Manzanares “por lo que nos atrevemos a decir que la calidad del agua es pésima. La contaminación del río está causada por los humanos y solo de nosotros depende revertir esta situación”.

Avifauna, la joya del Manzanares

- 1. Mosquera ibérica:** Ave de pequeño tamaño. Plumas de la espalda de color verde brillante que contrasta con el blanco amarillento del vientro. Pico fino y recto. Vive en bosques, ribera y prados.
- 2. Carbonero común:** Ave pequeña. Plumaje de color amarillento en el dorso y gris en el vientro. Cabeza negra con las mejillas blancas. Habita en prados, matagales y bosques.
- 3. Pito real:** Pájaro carpintero de tamaño mediano. Plumaje de color verde azulado en el dorso y blanco en el vientro y cabeza. Se alimenta de insectos y frutos. Habita en bosques y jardines.
- 4. Gorrión melero:** Ave pequeña. Plumaje de color marrón con patas negras en la espalda y gris en el pecho. Se alimenta de granos y semillas.
- 5. Milano negro:** Ave rapaz grande y ágil. Plumaje de color marrón oscuro con tonos grises en la cabeza. Vive alimentándose de aves.
- 6. Cazorla grande:** Ave de gran envergadura. Pico plumoso negro oscuro en la punta de su pico. Vive en zonas con agua.
- 7. Corno real:** Ave rapaz muy grande. Plumaje de color gris azulado en la espalda y blanco en el vientro. Vive en zonas con agua.
- 8. Verdoso común:** Ave pequeña al canto. Plumaje de color verde oscuro en la cabeza. Habita en orillas de ríos y arroyos.
- 9. Cigüeña blanca:** Ave rapaz grande. Plumaje de color gris azulado en la espalda y blanco en el vientro. Vive en zonas con agua.
- 10. Martín pescador:** Pájaro pequeño y rápido. Pico largo y recto. Vive en zonas con agua.
- 11. Milano real:** Ave rapaz de gran tamaño. Plumaje de color negro en la parte superior y blanca y gris en la inferior. Vive en zonas con agua.
- 12. Cernícalo común:** Ave rapaz de pequeño tamaño. Plumaje de color negro en la parte superior y blanca y gris en la inferior. Vive en zonas con agua.
- 13. Cernícalo común:** Ave rapaz de pequeño tamaño. Plumaje de color negro en la parte superior y blanca y gris en la inferior. Vive en zonas con agua.
- 14. Cernícalo común:** Ave rapaz de pequeño tamaño. Plumaje de color negro en la parte superior y blanca y gris en la inferior. Vive en zonas con agua.
- 15. Cernícalo común:** Ave rapaz de pequeño tamaño. Plumaje de color negro en la parte superior y blanca y gris en la inferior. Vive en zonas con agua.
- 16. Cernícalo común:** Ave rapaz de pequeño tamaño. Plumaje de color negro en la parte superior y blanca y gris en la inferior. Vive en zonas con agua.
- 17. Cernícalo común:** Ave rapaz de pequeño tamaño. Plumaje de color negro en la parte superior y blanca y gris en la inferior. Vive en zonas con agua.
- 18. Cernícalo común:** Ave rapaz de pequeño tamaño. Plumaje de color negro en la parte superior y blanca y gris en la inferior. Vive en zonas con agua.
- 19. Cernícalo común:** Ave rapaz de pequeño tamaño. Plumaje de color negro en la parte superior y blanca y gris en la inferior. Vive en zonas con agua.
- 20. Cernícalo común:** Ave rapaz de pequeño tamaño. Plumaje de color negro en la parte superior y blanca y gris en la inferior. Vive en zonas con agua.



Vegetación, el hogar de la fauna

- 1. Olmo albañal:** Árbol de gran tamaño. Pico largo y recto. Vive en zonas con agua.
- 2. Chopos:** Árbol de gran tamaño. Pico largo y recto. Vive en zonas con agua.
- 3. Alamo:** Árbol de gran tamaño. Pico largo y recto. Vive en zonas con agua.
- 4. Alamo:** Árbol de gran tamaño. Pico largo y recto. Vive en zonas con agua.
- 5. Alamo:** Árbol de gran tamaño. Pico largo y recto. Vive en zonas con agua.
- 6. Alamo:** Árbol de gran tamaño. Pico largo y recto. Vive en zonas con agua.
- 7. Alamo:** Árbol de gran tamaño. Pico largo y recto. Vive en zonas con agua.
- 8. Alamo:** Árbol de gran tamaño. Pico largo y recto. Vive en zonas con agua.
- 9. Alamo:** Árbol de gran tamaño. Pico largo y recto. Vive en zonas con agua.
- 10. Alamo:** Árbol de gran tamaño. Pico largo y recto. Vive en zonas con agua.
- 11. Alamo:** Árbol de gran tamaño. Pico largo y recto. Vive en zonas con agua.
- 12. Alamo:** Árbol de gran tamaño. Pico largo y recto. Vive en zonas con agua.
- 13. Alamo:** Árbol de gran tamaño. Pico largo y recto. Vive en zonas con agua.
- 14. Alamo:** Árbol de gran tamaño. Pico largo y recto. Vive en zonas con agua.
- 15. Alamo:** Árbol de gran tamaño. Pico largo y recto. Vive en zonas con agua.
- 16. Alamo:** Árbol de gran tamaño. Pico largo y recto. Vive en zonas con agua.
- 17. Alamo:** Árbol de gran tamaño. Pico largo y recto. Vive en zonas con agua.
- 18. Alamo:** Árbol de gran tamaño. Pico largo y recto. Vive en zonas con agua.
- 19. Alamo:** Árbol de gran tamaño. Pico largo y recto. Vive en zonas con agua.
- 20. Alamo:** Árbol de gran tamaño. Pico largo y recto. Vive en zonas con agua.

Asamblea Vecinal de Perales del Río, de la que también forman parte, ha convocado una mesa en la que están presentes partidos políticos y agentes sociales y que bajo el nombre *Salvemos el río Manzanares*, busca aunar fuerzas para recuperar este entorno.

Un mapa virtual de la zona

“Hemos desarrollado mediante el uso de la tecnología un mapa virtual de la zona. Podríamos hacer posible que los propios visitantes, si se apostara por un centro medioambiental o interpretativo las rutas podrían partir de allí, fueran colocando sus propias etiquetas sobre determinadas especies vegetales, por ejemplo”, explican ilusionados Carlos y Nazaret. “Creemos que si los getafenses sienten la zona como suya aprenderán a cuidarla y valorarla. Si alguien apostara de verdad por la renaturalización del río Manzanares podría convertirse en un polo de desarrollo económico en el Sur. Existen ejemplos en España como la experiencia de Barcelona con el río Besòs”, apostillan.





EN LA ESCUELA DE ADULTOS DE GETAFE HAY UN MILLAR DE PERSONAS MATRICULADAS

“La docencia tiene sentido cuando descubres que somos importantes en la vida de nuestros alumnos”

FOTOS Y TEXTO: RUTH HOLGADO

GETAFE TIENE ESCUELA DE ADULTOS Y A DÍA DE HOY CUENTA CON DOS LOCALIZACIONES: MARGARITAS Y CENTRO.

Tras sus muros un millar de personas de edades comprendidas entre los 16 y los 85 años reciben la formación que en su día no tuvieron o abandonaron por las circunstancias. “El brillo en la mirada de los alumnos cuando les cuentan algo que desconocían es de lo más gratificante que hay”, confiesa la directora del centro, Marisa García.

La escuela de las segundas oportunidades existe en Getafe. Bajo el nombre de Escuela de Adultos aquellos que en su día abandonaron sus estudios por las circunstancias o la falta de oportunidades hoy pueden cursar ESO, FP Básica, la prueba

de acceso a módulos superiores, informática o inglés en una de sus dos sedes. “También contamos con grupos de enseñanzas iniciales o de español para extranjeros”, explica la directora de la Escuela, Marisa García. En la actualidad la Escuela de

Adultos se reparte en dos localizaciones. “Tenemos un centro en la calle Guadalajara y otro en la avenida de las Ciudades, 9 en uno de los módulos del antiguo colegio Gerardo Diego”. Entre ambos espacios se reparten las especialidades y los turnos. “Damos clases tanto en horario de mañana como de tarde a aproximadamente 1.000 personas”.

“EN GENERAL, LOS DOCENTES QUE PRUEBAN EN ADULTOS QUIEREN REPETIR”

Inglés para viajeros

Juana Mora acude al grupo de inglés de las mañanas que imparte Marisa. “Era mi asignatura pendiente, hablar inglés, y ahora que tengo tiempo vengo encantada. Ya puedo ver películas en versión original y defenderme cuando viajo porque aquí perdemos la vergüenza”. La media de edad del grupo en el que hay en torno a 25 personas matriculadas ronda los 65 años. “A este tipo de formación la llamamos enseñanzas para el Desarrollo personal y la Participación y solo nos dejan ofertarlas en los huecos sobrantes de las enseñanzas oficiales como puede ser la ESO”, explica Marisa.

María Dolores Palomeras tiene dos hijos que viven fuera. “Uno en Alemania y otro el EEUU. Para mi hablar inglés era crucial. Y como aprender no ocupa lugar, aquí estoy”. Mientras ellos aprenden inglés en una de las aulas del centro situada a espaldas del Ayuntamiento

decenas de alumnos de entre 15 y 20 años acuden una planta más arriba a las clases de FP Básica en informática y comunicación. “Su horario es amplio, de 9 a 15 horas. Los que terminan –apunta Marisa– salen con una capacitación profesional en informática y electrónica y si el equipo docente quiere salen también con el título de la ESO”. En esta especialidad en concreto la mayoría son hombres habiendo apenas 4 ó 5 chicas por aula.

Grupos de alfabetización

“Por las tardes, en este mismo centro, contamos con grupos de alfabetización que son las enseñanzas iniciales de nivel más bajo”. En estos grupos los alumnos aprenden las operaciones matemáticas básicas y a leer y a escribir. “Únicamente un grupo de estos promocionará a ESO, ya que muchos de estos alumnos viene a estas clases a modo de mantenimiento, pero no tienen intención de seguir estudiando en niveles superiores”.

En la Escuela de Adultos trabajan 28 docentes, algunos de ellos a media jornada, para cuadrar el amplio espectro horario en el que imparten la formación. “En general, los docentes que prueban en adultos quieren repetir”, afirma Marisa. “El brillo en la mirada de los alumnos cuando les cuentas algo que desconocían es de lo más gratificante que hay, porque constatas que somos importantes en sus vidas”. Una anécdota. “Tuve hace años un alumno que fue utilero del Getafe CF. Un día me lo volví a encontrar y me dijo: Profe, me acuerdo de ti muchísimo cuando estoy en los aeropuertos. ¿Sabes por qué? Porque escucho hablar en inglés y sé que son números”. ●



PON UN TÉCNICO EN TU VIDA

“En FP, por ejemplo, nuestras docentes son muy marchosas. Al tener una importancia vital los proyectos en la formación profesional, hemos logrado poner en marcha algunas ideas muy interesantes por las que incluso, hemos recibido cierto reconocimiento en forma de premios”, explica la directora de la Escuela de Adultos, Marisa García. *TICs con Corazón* es uno de esos proyectos. En colaboración con el Colegio Sagrado Corazón “nuestros alumnos realizan una sesión semanal con los alumnos de este centro. Las sesiones

tienen lugar los viernes a partir del segundo trimestre. Nuestros alumnos programan las actividades, en coordinación con el profesor del colegio y las evalúan después de realizarlas”. *Pon un técnico en tu vida* es el nombre de otro de los proyectos que se desarrollan. “Nuestros alumnos de FP Básica de informática y comunicaciones ayudan a los alumnos de enseñanzas iniciales a usar las nuevas tecnologías. Desde cómo encender un ordenador a cómo crear una cuenta de correo electrónico, enviar un email o instalar un antivirus”.

Educación responsable

En la Escuela de Adultos también colaboran con la empresa privada. Gracias a la Fundación Orange y Empieza por Educar “el centro cuenta con una aula con equipamiento puntero como una Impresora 3d, una cortadora láser o una cortadora de vinilos. Este año, tenemos otro proyecto que se llama educación responsable financiado por la Fundación Botín que trabaja la inteligencia emocional, la autoestima y el autoconocimiento”.

BIOLIBERE BUSCA CONVERTIR UN ECONOMATO ECOLÓGICO DE PEQUEÑO TAMAÑO Y YA EN FUNCIONAMIENTO, EN UN SUPERMERCADO COOPERATIVO MEDIANO ORGANIZADO Y GESTIONADO DE FORMA DEMOCRÁTICA

“Intentamos cambiar el mundo, modificando nuestros hábitos de compra diarios”

TEXTO Y FOTOS: RUTH HOLGADO

Emilio Lázaro y Lourdes López son las caras visibles de Biolibere, pero tras ellos hay un valioso universo por descubrir.

En marzo de 2014 ellos fueron los quijotes que “con 4 perras” y tras verse sin trabajo durante la crisis decidieron lanzarse a la piscina y apostar por un modelo de consumo que ya conocían y practicaban. “Nosotros a nivel personal –narra Emilio– veníamos ya de grupos de consumo. Yo trabajaba en Villaverde como educador social y allí ya teníamos un grupo que se llamaba *Bajo el asfalto está la huerta*. Era una especie de cooperativa en la que había gente trabajando en el campo, en Perales del Río. Ellos cultivaban y luego se repartían cestas con los productos recolectados entre las familias participantes”. Más tarde, en Getafe, en la calle Murcia, montaron otro grupo de consumo que operaba a nivel autogestionario.

Tras disolverse ambas experiencias “decidimos combinar la parte de tienda con grupo de consumo y así nació Biolibere. Apostamos por la fórmula de empleados profesionales (Emilio y Lourdes), combinada con trabajo voluntario”. Al principio, “éramos 7-8 personas”. Abrieron su pequeño establecimiento en la calle Giralda, en el barrio de Getafe Norte y la verdad “es que nos centramos más en la gestión comercial, porque entonces nuestro objetivo era captar clientes para la tienda”. Poco a poco lo fueron logrando y ahí es cuando comenzó el trabajo didáctico de explicarle a la gente lo que son: “Una asociación sin ánimo de lucro que intenta cambiar el mundo, modificando nuestros hábitos de compra diarios”.

BIOLIBERE QUIERE SER CAPAZ DE ABASTECER A SUS FAMILIAS SOCIAS DE PRODUCTOS SALUDABLES A PRECIOS ASEQUIBLES,

atendiendo de este modo a una demanda que cada vez es mayor y poniendo énfasis en productos locales, producidos de forma responsable y en condiciones de justicia social. Activos desde 2014 en la calle Giralda afrontan el 2020 con un reto entre manos: “Trasladarnos a un local mayor y alcanzar el número de 200 socios”.



Productos ecológicos

“Apostamos por los productos ecológicos porque creemos que no son tan dañinos con el medio ambiente, pero también porque creemos que nos respetan más a nosotros mismos. También intentamos, en la medida de lo posible, trabajar con el mínimo de plásticos posible, apostar por los graneles, etc.”, explica Emilio. “Y si ya de paso somos capaces de generar un espacio de comunidad de barrio donde

“NOS ESFORZAMOS POR GENERAR UN ESPACIO DE COMUNIDAD DE BARRIO DONDE TEJER REDES”

tejer redes, sentimos una grande satisfacción con los que hacemos”.

Campaña de crowdfunding

Hoy Biolibere cuenta con 100 socios y están listos para dar el salto a un espacio mayor. “Queremos trasladarnos a un local más grande

con el fin de tener más variedad, poder ofertar mejores precios y ampliar el número de socios”, afirma Emilio. “Para eso hemos lanzado una campaña de *crowdfunding* que finaliza el 23 de noviembre en colaboración con la Fundación Triodos. Si llegáramos a los 3.000

“NOS FALTAN MANOS”

Biolibere ofrece descuentos de un 7% sobre el precio de sus productos a sus socios. Para serlo únicamente hay que abonar una cuota inicial de 50 euros y comprometerse a aportar 30 euros anuales. “Además, y esto es lo que más valoramos, cada socio colabora con su trabajo voluntario de dos horas mensuales. De esta forma pretendemos sujetar los costes económicos, porque queremos que en Biolibere trabajen profesionales bien pagados sin que se disparen los costes de personal”, explica Emilio. Para desarrollar este trabajo voluntario están bien organizados. “Un socio – explica Emilio – ha creado una aplicación informática donde distribuimos los turnos y el tiempo mes a mes. Cada socio se inscribe directamente en los horarios que pueda asumir y así estamos todos coordinados. Necesitamos desde reponedores a registradores de referencias pero también profesionales que se encarguen de la informática, las redes sociales o de la difusión del proyecto mediante charlas, por ejemplo, algo que este año hemos hecho por los centros cívicos, gracias a una socia, y que han funcionado muy bien”. “La verdad es que nos faltan manos”. Por eso Emilio anima a todos los interesados a pasarse por la calle Giralda y conocer el proyecto. “También tenemos página web: www.biolibere.es y hacemos talleres. Desde cómo cocinar algas hasta de aromaterapia”.

euros recaudados, cifra que ya hoy hemos superado con creces, ellos donaban 3.000 euros que se sumarían al dinero recaudado. Si encontramos un local más grande tendremos que invertir en nuevo mobiliario, otro puesto de venta, un nuevo sistema informático, etc. y por eso hemos lanzado esta campaña en la que todavía estáis a tiempo de participar”. Desde Biolibere se muestran expectantes “ya que hemos participado en el concurso público que GISA ha puesto en marcha para alquilar el local que ocupaba el antiguo Centro Especial de Empleo en la calle Rosa Luxemburgo”.

“HUIAMOS DE LOS PRECIOS DE LOS ESTABLECIMIENTOS GOURMET”

“Entre nuestros objetivos está ofertar buenos precios ya que no queremos apostar por un consumo elitista o *gourmet*”, explica Emilio. “Aspiramos a que todo el mundo pueda hacer la compra completa en Biolibere: lácteos, conservas, bebidas vegetales, graneles [arroz, pasta, legumbres], frutas, verdura, carne y pescado...”

pero también productos a granel de limpieza, dulces, frutos secos, cosmética o complementos alimenticios de herbolario”. El economato ecológico Biolibere sito en la calle Giralda, frente al número 6, abre sus puertas en horario de martes a viernes de 10 a 14 horas y de 17 a 20 horas y los sábados de 10 a 14 horas. “Nuestros clientes son fundamentalmente personas de Getafe, pero también de Leganés, Parla, Pinto, Fuenlabrada y de los distritos del Sur de Madrid: Villaverde, Usera y Carabanchel”.

El Camino de Santiago: un reto tras superar el cáncer de mama

LAS SUPERVIVIENTES DE CÁNCER DE MAMÁ Y LOS PROFESIONALES DEL HOSPITAL DE GETAFE CUENTAN SUS EXPERIENCIAS DURANTE EL CAMINO TRAS SUPERAR LA ENFERMEDAD

POR ROSA BELÉN INIESTA
FOTOS: HOSPITAL DE GETAFE

16 pacientes de cáncer de mama, 9 expertos sanitarios, 115 kilómetros y un recorrido en común: el Camino de Santiago. Dicen que todos los caminos llevan a Roma aunque muchas personas prefieren aventurarse por las innumerables rutas peregrinas que llevan a Santiago de Compostela. Entre ellas este verano se encontraba un grupo muy especial de mujeres del Hospital Universitario de Getafe: 16 mujeres, pacientes del Servicio de Oncología, acompañadas por un equipo sanitario de 9 profesionales entre médicos, enfermeras, fisioterapeutas, técnicos y la psicooncóloga del centro responsable de la Asociación Española Contra el Cáncer (AECC), han realizado la primera expedición del Camino de Santiago llevada a cabo por el Hospital de Getafe con el lema *Otro reto: Mi camino*. “Lo importante es cómo se hace, para empoderarlas después de pasar un año y medio duro”, explica Gema Vega, psicooncóloga y responsable de la AECC en el hospital.

Gema Vega confiesa que es una “loca” del Camino de Santiago y fue quien propuso la idea. Después de casi dos años de preparativos, asumió la responsabilidad de la organización junto a Santos Enrech, jefe del Servicio de Oncología, y Ana de la Heras, enfermera del Hospital de Día. La psicooncóloga asegura que lo que más se encuentra en las enfermas es “con una autoestima muy baja, no se ven capaces de hacer cosas y luego la familia se vuelca tanto que llegan a anular a la persona”. Desde el servicio oncológico buscaban reunir perfiles con un mismo rango de edad y con un estado físico apto, sobre todo, “que hubieran superado la quimioterapia, que se quejan de cansancio y dolores articulares”. A pesar de que “a la mayoría les encantaba la idea, muchas se caían por obligaciones familiares, físicas o por trabajo”, manifiesta Enrech. “Hay una transformación, vives unas experiencias que te enriquecen y hay un crecimiento de superación personal”, declara Vega. Para Enrech “es fundamental demostrarles de lo que son capaces haciendo actividades”



HACER EL CAMINO DE SANTIAGO HA SIDO LA FORMA DE EMPODERAR a las supervivientes de cáncer de mama que se embarcaron en el reto que les propuso el Hospital de Getafe. Pacientes y terapeutas han compartido experiencias, sufrimientos e ilusiones.

como visitar las ciudades al paso del Camino o recorrer la muralla de Lugo, además de realizar talleres de estiramiento, relajación o de curas, destinadas a solventar los problemas que supone recorrer decenas de kilómetros cada día. Se plantean volver a hacer el Camino de Santiago dentro de dos años. Mientras, realizarán diversas actividades informativas para las supervivientes.

Creando nuevos vínculos

Yolanda Moncada Mariscal es una de las aventureras que se sumó a



NUEVO ESTILO DE VIDA

Santos Enrech, jefe de Oncología, explica que “es importante que la sociedad vea el ejercicio como una forma de prevenir el cáncer. Está demostrado que

realizar el Camino de la mano del equipo sanitario. Tras unos quince meses de superación de la enfermedad, Yolanda cuenta que “en el viaje éramos todos uno pasando por lo mismo: no había equipo médico y pacientes. Todos iguales: teniendo ampollas, con dolor de rodilla o con unas agujetas que no te puedes levantar de la cama. Ahí les descubres no como médico o profesional, sino como personas. Un grupo de gente que tenía ganas de hacer el Camino y de vivir esa experiencia a tope”. Enrech recuerda que una de las pe-

la obesidad aumenta el riesgo de padecerlo”. Según la AECC, el cáncer de mamá afectará a 1 de cada 8 mujeres, siendo frecuente en el sexo femenino y considerándose la primera causa de muerte por cáncer entre las mujeres europeas. Cada año, se diagnostican 150 pacientes nuevas con esta patología en el Hospital Universitario de Getafe. La red de apoyo social, que se forma con estas iniciativas

regrinas le decía que “cuando estábamos con la quimioterapia, una experiencia durísima, nosotras notábamos que nos acompañabais con una cierta distancia. En esta ocasión estoy también pasando por una experiencia dura y una vez más vosotros nos estáis acompañando, pero desde dentro. Lo estáis pasando tan mal como nosotras y eso me hace sentirme más unida”. “Para algunas de ellas, literalmente, les ha cambia-

“YOLANDA: DICEN QUE CUANDO PASAS POR UNA EXPERIENCIA COMO ESTA SALES MÁS ENRIQUECIDA Y VES LA VIDA DE OTRA FORMA. YO NO CONSEGUÍA ESE OBJETIVO”

do la cara, la forma de enfrentarse: si he podido con esto, puedo con todo”, reconoce el jefe del Servicio Oncológico. Sin embargo, la experiencia no solo ha calado en las pacientes, ha

grupales, supone un cambio en el estilo de vida de quienes las experimentan. “Vive el momento presente, que lo importante está aquí, no está en el pasado ni en lo que va a venir”, sugiere la psicooncóloga. La motivación que ha generado la expedición a Santiago ha hecho que mujeres como Yolanda apuesten por realizar rutas los fines de semana para crear unos hábitos de vida saludable.

ETAPAS DEL CAMINO DE SANTIAGO



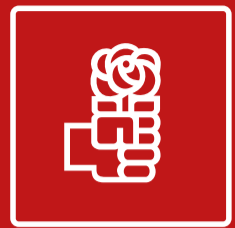
La ruta se realizó entre el 24 y el 29 de junio. Las “mojoneras”, como se hacen llamar por las indicaciones que se encontraban durante el camino, y el equipo médico, realizaron un recorrido de 6 etapas, casi 115 kilómetros, de Sarriá (Lugo) a la catedral de Santiago de Compostela. Durante los días de la expedición llegaron a completar una media de más de veinte kilómetros diarios, exceptuando el último día, cuando una tuna les recibió a la llegada causando una gran sorpresa para las pacientes.

influido en los profesionales sanitarios. Como cree Gema Vega, “marca la diferencia, el llevarse todo el mundo tan bien y el que estás trabajando solo por un objetivo: ellas”.

Moncada explica que “después de pasar el shock de la noticia, tienes que pensar qué es lo que tienes ahora: un tratamiento, una operación... e intentar dentro de todo lo malo que es, llevarlo lo mejor posible. Cuando me llamaron para hacer el Camino de Santiago estaba convencida de que era una señal. Estaba en el bajón. Dicen que cuando pasas por una experiencia como esta sales más enriquecida y ves la vida de otra forma, yo no conseguía ese objetivo. ¿No voy a sonreír jamás en mi vida?”, se preguntaba Yolanda durante su última etapa de la enfermedad. Ahora, ve la vida con otra perspectiva. “He

vuelto otra vez a ser yo, pero tengo otra visión de las cosas y de la vida. Necesitaba normalizar mi vida”, manifiesta.

El Camino se vuelve una forma de transformación y aprendizaje personal, para cada uno es diferente. Yolanda cuenta que se encontró “a un chico joven que venía con una enfermedad degenerativa, sin facilidad para caminar, desde Irún (País Vasco). Me dijo que llevaba tres meses. Iba a rastras. Ver a esa persona en esas condiciones, verle que seguía con una sonrisa, hablando con todo el mundo... Cuando ves a alguien que está en peores circunstancias, piensas: ¿De qué me quejo?”, confiesa que “tanta gente te da tantas enseñanzas por el Camino, que es para vivirlo”.



EL PSOE VUELVE A SER EL PARTIDO MÁS VOTADO EN GETAFE TRAS LAS ELECCIONES DEL 10-N



GRACIAS

JORGE MARTÍN ASPIRA A REPRESENTAR A ESPAÑA EN GIMNASIA EN TRAMPOLÍN EN LOS JUEGOS OLÍMPICOS DE TOKIO 2020

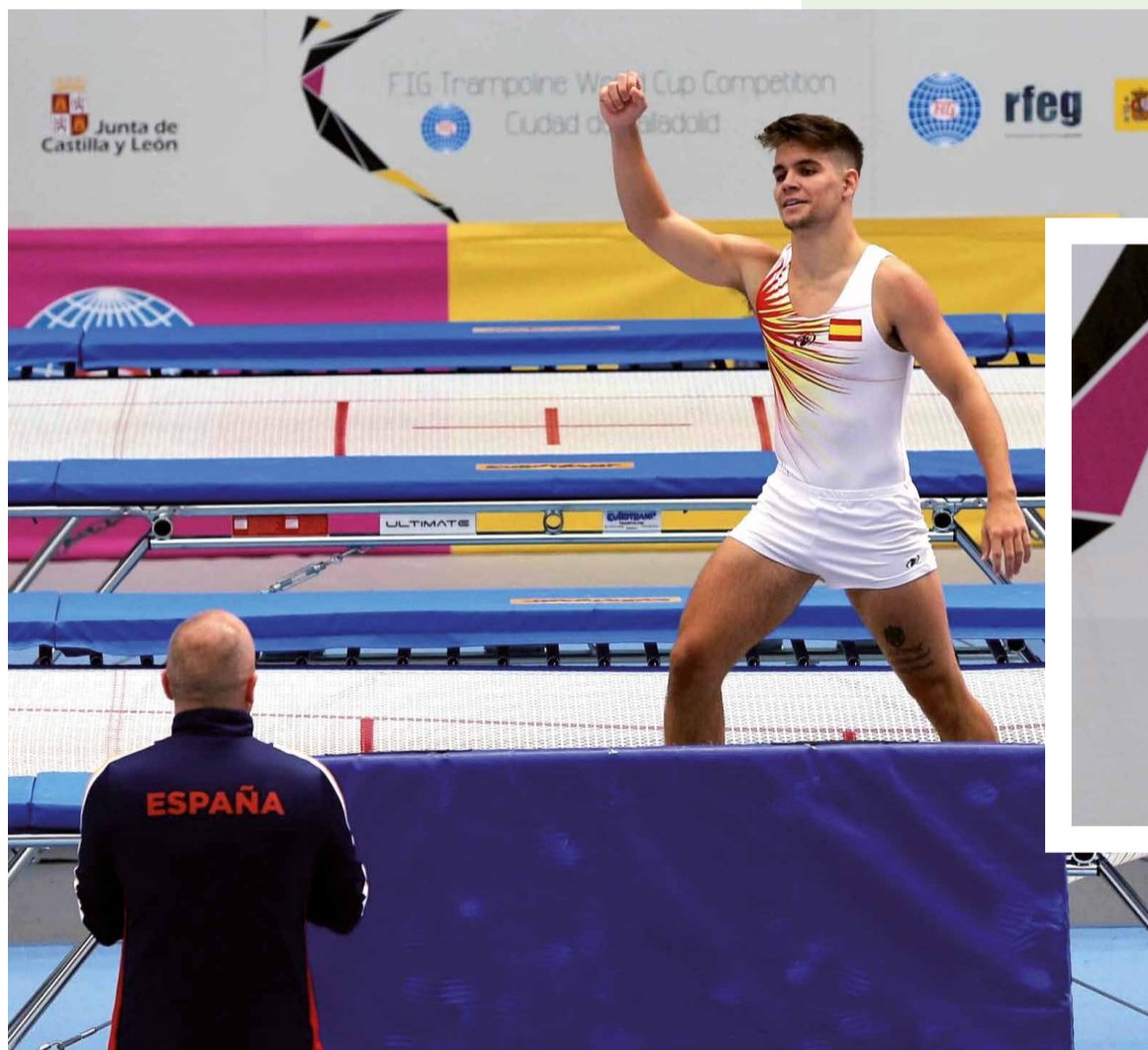
“Cuando salté por primera vez en una cama elástica supe que este era mi deporte”

POR RUTH HOLGADO

Dejó el fútbol para dedicarse plenamente a su pasión: gimnasia en trampolín. Empezó con 10 años, “gracias a mi padre. Él fue el que me animó porque también hizo sus pinitos en este deporte. Fui, salté en las camas elásticas y supe que esto era para mí”. Desde entonces Jorge Martín ha protagonizado millones de saltos, recorrido ciento de kilómetros de competición en competición y pisado decenas de pódiums. Y todo ellos, gracias al apoyo incondicional de su familia y la pasión que siente por este deporte. “Porque hay que decir que las ayudas que recibimos los deportistas que nos dedicamos a esto son escasas”.

“**HAY 16 PLAZAS PARA LOS JUEGOS: LA DE LOS OCHO FINALISTAS DEL MUNDIAL Y LOS CAMPEONES CONTINENTALES Y EL RESTO SE DECIDE POR RANKING**”

Jorge compagina los entrenamientos con sus estudios universitarios de Fisioterapia. “Ya estoy en 4º y actualmente realizo mis prácticas en el Hospital de Móstoles. Alumno de la Universidad Juan Carlos I reconoce que compatibilizar ambas cosas es complicado: “Me peleo casi a diario con los profesores para que me cambien fechas de exámenes, sean flexibles con las prácticas, etc., si por ejemplo tengo que viajar como pasará en breve cuando vaya al Mundial de Tokio, etc. Ahora por ejemplo estoy haciendo una hora y media más de prácticas al día en el Hospital para poder viajar a Japón donde aspira a meterse en la semifinal y una vez ahí si tengo



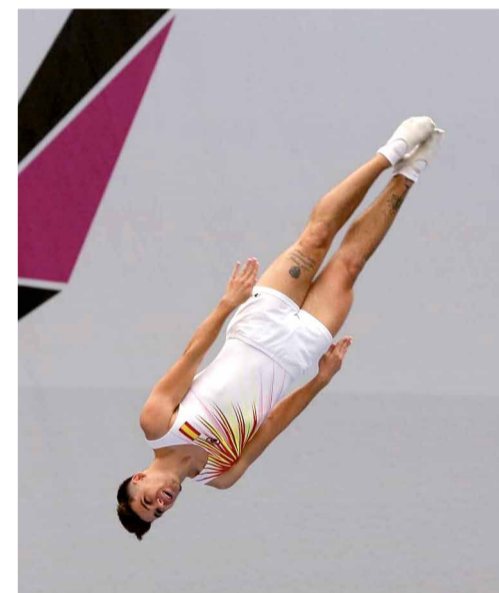
A SUS 20 AÑOS, JORGE MARTÍN SUEÑA CON REPRESENTAR A ESPAÑA EN LOS JUEGOS OLÍMPICOS DE TOKIO SALTANDO SOBRE EL TRAMPOLÍN. Sería el primer español en conseguirlo “pero antes hay que sudar porque ya no tenemos margen de error”. Para lograrlo entrena 12 horas semanales en las instalaciones del Club Gimnástico Getafe. Cuando a los 10 años saltó por primera vez sobre un trampolín lo tuvo claro: “Este era mi deporte”.

suerte colarme en la final”. Recientemente en la Copa del Mundo que se disputó en Valladolid, Jorge pudo sumar valiosos puntos que le ortorgarían, sumando otros tanto más, la clasificación para los Juegos

“**COMPATIBILIZAR LA PRÁCTICA DE ESTE DEPORTE CON LA UNIVERSIDAD ES COMPLICADO**”

“LAS AYUDAS QUE RECIBIMOS LOS DEPORTISTAS QUE NOS DEDICAMOS A ESTO SON ESCASAS”

“Cuando era pequeño siempre estaba dando saltos por todos lados”. Su lugar preferido era el sofá por eso su padre le propuso hacer lo mismo, pero sobre una cama elástica. Unos cuantos años después, Jorge Martín sigue disfrutando como un niño “cuando está en el aire. Es una sensación parecida a volar y a mí me da la vida. Cuando estoy solo en el aire me siento poderoso”. Esa sensación y el convencimiento de “que este es mi deporte” han llevado a Jorge Martín a soñar con meterse en los Juegos Olímpicos de Tokio 2020. Por el camino, muchas horas de entrenamiento y una inversión económica importante que sale mayoritariamente del bolsillo de la familia. Por eso actualmente Jorge participa en una plataforma *online* para que la gente pueda hacer donaciones “para que yo me pueda financiar los desplazamientos a los campeonatos, las competiciones internacionales, pagar los fisios, etc. Si tecleas Patrocinados.biz e introduces mi nombre en el buscador, Jorge Martín Ávila, puedes hacer una aportación económica” (la *web* hace un perfil del deportista e incluye su palmarés). Toda ayuda en bien recibida “si tenemos en cuenta que antes de llegar a senior muchas veces ni la propia Federación madrileña cuenta con presupuesto para apoyar a los gimnastas”.



(por tercera vez consecutiva), hoy que ya es senior recibe el apoyo de la Federación de Gimnasia para subvencionar por ejemplo los viajes a los mundiales. “Pero cuando era más pequeño no era así. Era mi familia la que afrontaba la mayor parte de los gastos”.

“**CUANDO ESTOY SOLO EN EL AIRE ME SIENTO PODEROSO**”

Club Gimnástico Getafe

Junto a Jorge, los entrenadores del Club Gimnástico Getafe, Javier Sosa y José Manuel Muñoz “con la ayuda de Toñín” trabajan a diario. “Algo muy importante para mí, porque solo no podría avanzar. Siempre necesitas a alguien que te observe mientras haces los ejercicios y corrija las cosas que haces mal”. ●

Olímpicos. Quedó en 13º posición. “Hay 16 plazas para los juegos: la de los ocho finalistas del Mundial y los campeones continentales y el resto se decide por ranking”. El actual Campeón de España



MUEBLES SALVADOR

Servicio y calidad al mejor precio

POR RUTH HOLGADO

Desde que Muebles Salvador abriera sus puertas en el barrio de San Isidro allá por 1980, son incontables las familias getafeñas que hoy duermen sobre sus colchones o ven la televisión en uno de sus sofás. “Algo haremos bien cuando los hijos de aquellos matrimonios a los que vendimos los muebles hace 30 años vuel-

ven a nuestro establecimiento”, narra su propietario, Francisco Caballero. De amueblar las viviendas de San Isidro han dado el salto a los nuevos barrios: “Ahora Los Molinos y Buenavista, en su día El Bercial aunque gracias a nuestra página web viene gente de otros municipios del sur de Madrid también.

Comparan precios y nos visitan. Y normalmente el que compra una vez, repite. La clave no está únicamente en lo ajustado de los

precios sino también en la calidad de nuestros productos”.

Muebles Salvador es una empresa familiar. “Empezamos como colchonería, pronto metimos algo de decoración y pequeños muebles hasta que dimos el salto al gran formato. La gente nos lo demandaba”, cuenta Caballero. Dormitorios juveniles, salones, entradas, armarios empotrados..., “y todo al mejor precio. Mi padre creó un lema que seguimos manteniendo: si encuentras el mismo mueble más barato te devolvemos el doble de la diferencia”.

En la misma calle Torrejón de Velasco, a escasos números de distancia, conviven su colchonería, “atendida por mi hermana” y “el establecimiento de muebles donde estamos el resto, incluido mi padre, el fundador, que sigue echándonos una mano”.

Montadores propios

“Nuestra atención desde que entras por la puerta de la tienda es cercana y personalizada”. Su tiempo de entrega: 30 días “para los muebles, los colchones en una semana los servimos. Contamos con montadores propios, algo que consideramos muy importante

Muebles Salvador

C/ Torrejón de Velasco, 8 y 12.
Getafe (Madrid)

www.mueblesalvador.es

Horario:
De lunes a viernes de 9:30 a 14 horas y de 17 a 21 horas.
Sábados de 9:30 a 14 horas

Teléfono: 91 682 12 66

para que el cliente quede plenamente satisfecho”.

Hoy este comercio de cercanía proporciona empleo a 7 personas. “Gracias al boca a boca hemos sobrevivido a la crisis y la verdad es que no nos podemos quejar”, confiesa Caballero. Su éxito radica en que “siempre hemos ofrecido un servicio profesional al mejor precio sin que la calidad de nuestros productos se vea mermada”.

En su exposición se puede ver y tocar el género, “pero también, como es habitual, vendemos por catálogo aunque al cliente le suele gustar ver y tocar”. De lunes a viernes en horario comercial y los sábados por la mañana el equipo de Muebles Salvador está listo para atenderte y ayudarte a encontrar los muebles que buscas. ●

Sección patrocinada por



ASÓCIATE Y COLABORA CON EL COMERCIO DEL BARRIO

Teléfonos: 916 953 325 | 619 763 044

E-mail: info@acoeg.org

agenda cultural



MÚSICA

XIX Festival Por la Diabetes. Iérbola en concierto

Jueves, 14 de noviembre; 19.00 horas

Teatro Federico García Lorca

Entrada: 5 euros



ARTE

Conferencia en torno al impresionismo

Viernes, 15 de noviembre; 18.30 horas

Sala de Conferencias Fábrica de Harinas

Entrada libre



MÚSICA

Paco Ortega presenta Canciones sin prisa

Sábado, 16 de noviembre; 20.00 horas

Teatro Federico García Lorca

Entrada: 8 euros



TEATRO INFANTIL

Ondina Glups

Domingo, 17 de noviembre; 18.00 horas

Teatro Federico García Lorca

Entrada: 6 euros



LITERATURA

Presentación del libro Sole, Soledad de Luisa Jiménez Carnero

Martes, 19 de noviembre; 19.00 horas

Espacio Mercado

Entrada Libre



PINTURA

Exposición Planeta Tierra en acuarela de Samova

Del 19 al 29 de noviembre; De lunes a viernes de 10 a 14 horas y de 17.30 a 20.30 horas. Sábados y domingos de 11 a 14 horas y de 17.30 a 20.30 horas

Espacio Mercado

Entrada libre



EXPOSICIÓN VIIDEOARTÍSTICA

Tutorial de Daniel Tebar-Moreno

Del 19 al 30 de noviembre; De lunes a viernes de 10:00 a 14:00 y de 17:30 a 20:30 horas

Sala de Exposiciones Lorenzo Vaquero

Entrada libre



MONÓLOGO

Nera Garmandia y Bianca Kovacs

Viernes, 22 de noviembre; 21.00 horas

Espacio Mercado

Entrada 6 euros



MÚSICA

Celebrando la música. Coral Adagio

Viernes, 22 de noviembre; 20.00 horas

Teatro Federico García Lorca

Entrada 5 euros



MÚSICA

Concierto de Santa Cecilia de la Banda de Música de Getafe

Sábado, 23 de noviembre; 20.00 horas

Teatro Federico García Lorca

Entrada 5 euros



MÚSICA

Getafe Room. Electronic Music Live

Sábado, 23 de noviembre; De 11 a 22 horas

Espacio Mercado

Entrada libre



MÚSICA

Pop, rock y música de todos los tiempos. Coral Polifónica de Getafe

Domingo, 24 de noviembre; 19.00 horas

Teatro Federico García Lorca

Entrada 5 euros

COMPRA EN TU BARRIO

Apoya al comercio y
la hostelería local



POR
UN
BARRIO
LLEN
DE
VIDA

NO DEJES QUE TU BARRIO SE MUERA

Porque en él trabajan vecinos, amigos y familiares.
Que genera riqueza y da vida a las calles.
Donde el trato personalizado es calidad y confianza.
Es sostenible, próximo y favorece las relaciones entre los vecinos.

www.acoeg.org



ASOCIACIÓN DE COMERCIANTES Y EMPRESARIOS