

Getafe.com

Capital

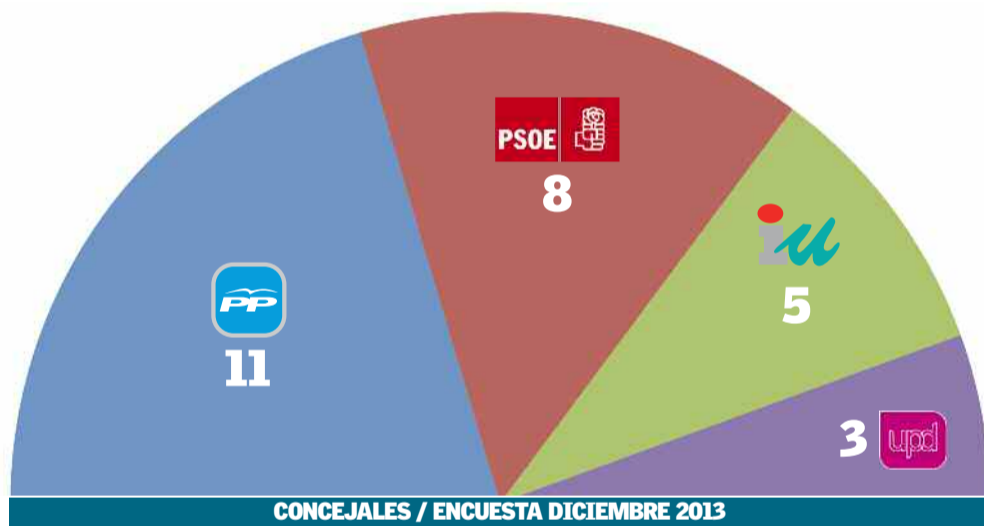
AÑO XII - NÚMERO 267
12 DE DICIEMBRE DE 2013



ENCUESTA ELECTORAL DICIEMBRE 2013

El PSOE acorta distancias con el PP

3,9 puntos separan a PP y PSOE en intención directa de voto



■ El PSOE mejora 2,3 puntos en intención directa de voto, mientras el PP pierde 1,1%. De hecho, este resultado se traduce en la recuperación de un concejal respecto a mayo por parte del PSOE. La damnificada es UPyD, que es el único partido que baja en número de votos en los últimos seis meses. Consolida su ascenso Izquierda Unida, que se queda muy cerca de arrebatarle un concejal al PP y sumar 6 ediles, que podrían significar una mayoría de izquierdas en el municipio. **PÁGINAS 6 A 8**



MANTENTE INFORMADO CADA DÍA
www.grupo-capital.com

GETAFE CAPITAL reúne a 500 personas en sus premios



■ Los Premios GETAFE CAPITAL volvieron a ser una cita para reconocer la labor de colectivos sociales, deportivos, culturales y empresariales, pero también un punto de reunión para el medio millar de asistentes que se dieron cita acompañando a la publicación. **PÁGINAS 10 A 14**

RESERVAS 91 683 80 24
C/ SAN EUGENIO, 3. GETAFE
Parking concertado C/Manzana

El restaurante que estabas esperando

el Fogón de Castilla

Horno de Leña

Misterios SIN resolver

¿LE PREOCUPA a AJE que establecimientos hosteleros emblemáticos en el municipio vayan a cerrar sus puertas pasadas las fechas navideñas? ¿O su única preocupación son las subvenciones con el único fin de hacer caja sin preocuparse de las verdaderas necesidades de los comerciantes?

¿HACE FALTA QUE se despliegue la caballería para socorrer a un cargo de confianza que se ha quedado atrapado en el ascensor? ¿Es necesario que el jefe de la policía, el concejal de Seguridad, un cabo y los bomberos, entre otros, acudan en su auxilio por un problema técnico?

¿SOLER TUVO QUE CAMBIAR sus planes y no irse de puente por la celebración del Día de la Constitución, cuando se hizo evidente que su ausencia iba a ser más que sonada?

¿DÓNDE ESTÁ EL BUFETE de abogados en el que la secretaria general del PSOE, Sara Hernández, asegura trabajar? ¿Ha equivocado realidad con ficción o es que tiene un trabajo oculto que nadie conoce?

Escenario abierto para una carrera electoral

Una cifra irrisoria: 900 votos separan a Getafe de ser de izquierdas o de derechas. El panorama electoral se aprieta en el municipio que se convierte en un ejemplo magnificado de lo que está ocurriendo a nivel nacional: el PP baja y también el PSOE, pero este último comienza a recuperarse del batacazo sufrido en los últimos comicios. Todavía no habría subido lo suficiente para alcanzar lo obtenido en las municipales de 2011, pero el tímido ascenso que consigue comienza a consolidar la recuperación. La sombra de IU comienza a ser alargada en el municipio. Precisamente la coalición de izquierdas, que suma un concejal más respecto a las municipales y alcanza los 5 según la encuesta realizada por este medio, es la mejor posicionada para arrebatarse el último edil que se pone en juego y que en esta ocasión ha ido a parar al PP: sumando 900 votos más este concejal, que marca la mayoría de 14 (contando con coaliciones de PSOE-IU o una posible alianza PP-UPyD) se decantaría por la izquierda.

Lo cierto es que la plácida situación que disfruta el PP podría complicarse en el caso de celebrarse elecciones en estos momentos. Su techo lo obtuvo en mayo de 2011; a partir de ahí, en este último año se ha estancado con 7.000 votantes menos. A pesar de todo, seguiría siendo la fuerza más votada, y sor-

prende que la gestión municipal también obtiene mejores resultados que hace seis meses. Son más los que califican de mala o muy mala, pero de cerca le siguen los que consideran que es buena o muy buena. Sin embargo la oposición sigue teniendo una cuenta pendiente con sus ciudadanos, que son muy críticos con la gestión que están haciendo.

Todo englobado dentro de una situación económica en la que el paro acapara todas las preocupaciones. Aunque sorprenden datos como que haya bajado la incidencia en los últimos seis meses, a pesar de que el número de desempleados no lo haya hecho, y que uno de los sectores más castigados, como son los jóvenes menores de 30 años sean el grupo de edad que menos les preocupa este tema.

La carrera electoral está abierta. Solo resta dar el pistoletazo de salida que a buen seguro se producirá con el nuevo año. Para el PSOE la cita en el Comité Federal de enero marcará un antes y un después y pondrá en el disparador a los candidatos, falta saber si con primarias abiertas o no. Detrás irán ineludiblemente el resto de formaciones. Y se iniciará una carrera electoral que promete ser cruenta. Con un poco de suerte, habrá quien piense en los ciudadanos y en lo mejor para el municipio. Con suerte.

Sube Nelson Mandela



Su figura ha sido una inspiración, a su alrededor se han unido líderes de todo el mundo bajo una misma bandera: la de la reconciliación y la lucha contra la discriminación racial. Luchó contra el *apartheid*, fue encarcelado durante más de 27 años, pero perdonó y supo unir a su pueblo sin importar el color. Sudáfrica consiguió alcanzar la democracia y Nelson Mandela presidió el país durante un lustro. Sus valores inquebrantables le valieron también recibir el Premio Nobel de la Paz. Ha fallecido con 95 años pero tras de sí deja un legado que es un símbolo para cualquier político que se precie.

Baja Cristóbal Montoro

Se sorprendió al encontrar un "nido de rojos" en la Agencia Tributaria, así que tomó la decisión más limpia: cortar cabezas a diestro y siniestro para liberar a Hacienda de las serpientes que parece que la estaban carcomiendo. La purga realizada por el ministro de Hacienda, Cristóbal Montoro, en el organismo tributario donde se han sucedido las destituciones y las dimisiones, huele a Romanones. Esperemos que estas decisiones no respondan a intereses espurios contrarios al interés general.



El cara y el caradura

Henchido de satisfacción subió Juan Soler al escenario sin estar previsto: ¡Qué caradura! Durante toda la jornada previa a los premios Getafe Capital las presiones se sucedieron para intentar demostrar el poder municipal en un acto privado como es esta entrega anual, en el que el Ayuntamiento y sus concejales de Gobierno son meros invitados dado su cargo institucional. Enviados de Juan Soler no tuvieron ningún reparo en llamar a premiados (algunos de los cuales no cedieron a las presiones) y a los propios organizadores ¿El objetivo? Conseguir la foto del alcalde, repetida cuanto más mejor, en el escenario de la entrega. Y ahí entró en escena el cara, el cómplice necesario para hacer que Juan Soler subiera a la palestra con la satisfacción de haber conseguido su objetivo. Alguien que se saltó todos los protocolos, que obvió lo hablado con la dirección del periódico, que tuvo la poca vergüenza de ofender a los propios anfitriones del acto. ¿Las llamadas de manipulación y presión tuvieron tintes de amenaza? Quizá de paso se negoció alguna que otra subvención que se paga con el dinero de todos los getafenses.

Al final tanta foto y tanta escenografía para obviar uno de los actos más representativos del año y no darle cobertura ni en redes sociales, ni con nota de prensa e imaginamos, tampoco en el Boletín municipal. Quisieron reventar el acto, adueñarse de él, pero hay cosas que les superan, y nuevamente se han visto empujados en un acto que no son capaces de imitar ni siquiera de aproximarse a él. Y eso que cuentan con una buena recua de cargos de confianza que teléfono en mano se aplican a adueñarse de eventos que no son suyos. Citaba Jesús Prieto, editor de Getafe Capital, en su discurso al bribón de Verdi. "Cuán sujetos estamos a ese vicio de la mentira. De cada tres palabras que decimos, una es mentira. ¿Qué es una palabra de honor? Aire". Y el bribón se quedó corto: hay dos mentiras en cada tres palabras pronunciadas. Aplíquese el cuento, señor Soler.

Getafe Capital

EDITA:

FUNDADOR:
Jesús Caldeiro

www.getafecapital.com

EDITOR: Jesús Prieto

DIRECTORA: Raquel González

REDACCIÓN: Yaiza Díaz y Miriam Errejón

DISEÑO GRÁFICO Y MAQUETACIÓN: Aurora Moyano

FOTOGRAFÍA: Mario Dominos

PUBLICIDAD: Francisco Carmona

(Tel.: 91 601 03 94 - E-mail: publicidad@getafecapital.com)

REDACCIÓN: Plaza Colón, 5. 28901 Getafe (Madrid)

(Teléfono: 91 601 03 94 - E-mail: redaccion@getafecapital.com)

IMPRIME: IMCODAVILA, SA • DISTRIBUYE: Francisco Carmona

DEPÓSITO LEGAL: M-11096-2012

A debate **Mandela: la voz de la ética del *ubuntu***

Mandela fue la personificación de la regla ética africana del *ubuntu*. El concepto de *ubuntu* sentó las bases para la creación de la Comisión para la Verdad y la Reconciliación sudafricana y su traducción más aproximada es: yo soy porque nosotros somos. La épica que se desprende de Mandela nace de la elección de una posición moral que desafía el *establishment* de una época y en su recuerdo, persiste la denuncia y la respuesta frente a la injusticia. La clave reside en intentar comprender esa respuesta que se muestra alejada del odio y de la venganza, que se nutre del compartir, de la empatía y del saber que la libertad del otro -en su extrañeza- se comunica con la mía. En su recuerdo afloran los tiempos en que el despliegue del *ubuntu*, como modo de ser en la vida y praxis política, venció al apartheid.

Aprender del daño es uno de los legados del siglo XX y en ese aprendizaje complejo de la barbarie, la historia de Sudáfrica y la vida de Mandela son imprescindibles. Sin embargo, es cierto que nos hace falta algo más que su autobiografía y la visita a Robben Island (la isla que fue su cárcel, la isla de los años oscuros y también, la isla en la que florece la esperanza) para comprender el apartheid. En la elaboración de la experiencia del daño se hace necesaria la literatura, el cine, la música, el derecho, la historia y quizá, también, el deporte.

No sólo el recuerdo de una vida -aunque sea apasionante- logra ajustar las cuentas con el pasado. Por ejemplo, las novelas y la poesía complementan el estudio de aquel sistema de segregación racial que duró demasiadas décadas. Los libros de los premios Nobel sudafricanos Nadine Gordimer y Coetzee, entre la confianza en la mejora de los tiempos y el exilio voluntario en la era post-apartheid, y los versos de Antjie Krog, nacidos de la voz femenina de un Paul Celan del África negra, permiten empezar a entender lo injustificable. Documentos que se nos revelan vehículos para pensar los límites del perdón, medios de comprensión de las dificultades de poder nombrar en la lengua de los afrikáneres la tortura, intentos -a veces fallidos- de tomar consciencia de las fracturas del lenguaje ante el dolor de los demás. Todos ellos escritos útiles para no minusvalorar los conflictos que nacen de las formas de reconciliación.

No obstante, a pesar de que la memoria sea multidireccional y acoja diversas dimensiones, el ejemplo de un ser excepcional ayuda en el intento de extraer una lección moral de la historia. Las publicaciones interpretando la vida de Mandela han sido inabarcables a lo largo de estos días y en ellas se descubre la formulación de un interrogante: ¿cuáles son los motivos de

la admiración ideológicamente transversal a su figura? Autores como Slavoj Žižek (teórico social cuyo pensamiento puede enmarcarse en la tradición marxista) responden que junto a su grandeza moral hay que situar su aceptación del orden mundial basado en el capitalismo. Y en paralelo, pero para glorificar sus posiciones políticas, Klaus Schwab (fundador del Foro Económico Mundial con sede en Davos) manifiesta que su contribución a la expansión de la libertades tuvo entre sus bases la confianza en la liberalización económica.

De lo que no cabe duda, más allá de que su pensamiento socialista precisase de reformulaciones, es que se ha marchado uno de los hombres que más ha inspirado a la humanidad en los últimos decenios. En estos días de banderas a media asta, las lagrimas parecen no tener adscripciones ideológicas y como dice el proverbio africano: "hay cosas que sólo se ven después de haber llorado". Quisiera pensar que el duelo del mundo por Mandela es el homenaje que rinde la condición humana a la palabra dignidad.

ALFREDO KRAMARZ,

Investigador en el Área de Filosofía de la Universidad Carlos III de Madrid y subdirector del CM Fernando de los Ríos.

A debate busca favorecer el intercambio de opiniones e ideas, así como la reflexión sobre temas de actualidad. Los lectores de GETAFE CAPITAL pueden participar a través de la web www.grupo-capital.com

LOS MEJORES PRECIOS EN RECAMBIOS NUEVOS Y CRISTALERIA DEL AUTOMÓVIL DE TODO MADRID

LUNAS Y RECAMBIOS

- BATERÍA 70 AMP. **60€**
- ACEITE CASTROL EDGE 5W30 **35€**
- FILTROS DE ACEITE DESDE **3€**
- LUNA DELANTERA RENAULT MEGANE **50€**
- CAPOT PEUGEOT 206 **58€**
- TRAPECIOS BMW E-46 **85€**
- FARO OPEL ASTRA G **32€**

VISITA NUESTRA TIENDA ONLINE www.lunasyrecambios.com

DESCUENTO DEL 5% EN SU REPUESTO PRESENTANDO ESTE ANUNCIO

91 691 77 55 · 91 691 71 19
C/ Oro, 3. Pol. Ind. Aymair. SAN MARTÍN DE LA VEGA

HORARIO:
Lunes a viernes de 10 a 14h. y de 16 a 19 h.
Sábados de 10 a 14h. y Domingos de 10.30 a 13.30 h.

REPARTO GRATUITO A DOMICILIO
(sólo Getafe, otras localidades consultar tarifa)

La PAH Getafe consigue la primera condonación de deuda de Banesto en Madrid

MIRIAM ERREJÓN

El pasado 4 de diciembre la Plataforma Antidesahucios comunicó que Carlos, vecino de Getafe, ha sido el protagonista de la primera condonación de deuda hipotecaria total ejecutada por la entidad Banesto, perteneciente al grupo Santander. Tras más de cuatro años de incertidumbre por las deudas acumuladas, un desahucio paralizado y varios encierros en la sucursal, Carlos ha conseguido que la entidad bancaria no reclame la deuda contraída a cambio de la entrega del piso, que ya ha sido subastado. “Hemos dejado la vivienda con mucha tristeza, sobre todo por nuestras niñas”, señaló Carlos, “como no hemos podido acceder a ningún plan de vivienda municipal, nos hemos mudado de alquiler a una vivienda compartida del mismo barrio”, explicó el ex propietario. Desde la PAH se insistió en la inoperancia no solo legislativa o financiera, sino de las administraciones públicas en esta materia.



“Todas las iniciativas municipales son simbólicas, no efectivas”, subrayaron haciendo referencia a la Comisión municipal de Desahucios que presume de haber paralizado seis procesos en la ciudad, “nosotros llevamos más de 200 casos. Hay que tener en cuenta que en Getafe hay 4 o 5 desahucios a la semana, aquí llega un diez por ciento del total”. Desde la PAH celebraron esta nueva victoria, que conciben como “fruto de la presión social” por considerar que las deudas hipotecarias como la de Carlos se caracterizan por ser “ilegales, por contener cláusulas abusivas, injustas, porque condenan de por vida incluso a los descendientes e impagables”.

XVI Trofeo de Marcha Atlética en Buenavista

YAIZA DIAZ

El próximo domingo 15 de diciembre, el Sector III homologará la avenida Juan Carlos I para la llegada del XVI Trofeo de Marcha Atlética del Cerro Buenavista. Junto a la delegación de Deportes del Ayuntamiento y el club de Atletismo Spartak Getafe, la Asociación Deportiva Cerro Buenavista organiza este evento deportivo en el que se realizarán nueve pruebas de marcha.

Desde las categorías benjamín, alevín, infantil, cadete, juvenil o junior, hasta la de promesa, senior y veteranos. Todos podrán participar en este torneo en el que se recorrerán distancias comprendidas entre 1 y 10 kilómetros. Además, las pruebas realizadas durante el día serán puntuables para la V Challenge AEMA (Asociación Española de Marcha Atlética) y para la Copa de Madrid de Marcha Atlética de esta temporada.

Getafe reagrupará la actividad de EADS en Madrid

RAQUEL GONZÁLEZ

EADS ha iniciado un plan de reestructuración, que además de recortar en tres años un total de 5.800 puestos de trabajo en todo el mundo (600 en España), tendrá como consecuencia que en Getafe se reagrupará y concentrarán todas las actividades que actualmente se desarrollan en Madrid, en San Severo, la Castellana y Barajas y que tendrán como destino la planta de Getafe.

La primera intención de la compañía multinacional es aplicar bajas voluntarias y no renovar contratos temporales, además de no reemplazar a los jubilados. La compañía pretende crear una nueva división que pasará a denominarse Airbus Group y

que consolidará su apuesta en actividades de defensa y espacio. La intención del consejero delegado de EADS, Tom Enders, es “recortar costes, eliminar solapamientos de productos y recursos y crear sinergias en operaciones”. La nueva división comenzará a operar en enero de 2014 e integrará a lo que ahora se conoce como Airbus Military, Astrium y Cassidian.

Aún está en negociaciones con los sindicatos cómo se desarrollarán estas medidas en las plantas españolas, pero Getafe podría ser el lugar común en el que confluyan todas las oficinas de Madrid. Se eliminan también sedes en Francia, en Alemania y también en Reino Unido.



GETAFE SE ILUMINA ANTES QUE OTROS AÑOS. La Navidad ha llegado dos semanas antes que en 2012 al municipio. Un árbol adornado con flores de pascua de 20 metros de altura y de 20.000 euros de coste alumbrará la plaza General Palacios. En total, Getafe se verá iluminada con 397.000 leds que se encenderán cada día en el municipio hasta el día 6 de enero. Una decoración navideña que, junto con la decoración de las fiestas patronales, han costado 70.000 euros al Ayuntamiento de Getafe.

La Comunidad asume continuar con Carpetania II

El PSOE denuncia que el retraso supone 50 millones de euros en intereses

RAQUEL GONZÁLEZ

La Comunidad finalmente ha dado su brazo a torcer y ha asumido la decisión judicial que le obliga a permanecer en el consorcio urbanístico de Carpetania II, del que trató en 2009 de escindirse, delegando en el Ayuntamiento de Getafe todo el coste de las expropiaciones que ya estaban muy avanzadas. Esta decisión, la negativa del Consistorio a aceptarla y entre medias el proceso judicial y los distintos vaivenes políticos que se han producido desde que

Juan Soler tomara la alcaldía en el municipio, han provocado que este parque tecnológico que presume de que será el más grande de la región, haya registrado un demora que el grupo socialista de Getafe une al “retraso en la recuperación económica de la ciudad”, a la vez que exige “la inmediata puesta en marcha”



del proyecto tecnológico. La dilación y las dudas de la Comunidad a la hora de desarrollar un polígono que tiene a EADS como motor y como principal usuario, ha supuesto ade-

más un incremento en el coste de 50 millones de euros en concepto de intereses. Ahora el Gobierno regional, como reconoció en el Boletín de la Comunidad de Madrid del pasado 25 de noviembre, tendrá que cumplir el convenio firmado con el Ayuntamiento y asumir las competencias expropiatorias. En su momento, el Consistorio cifró en más de 800 millones lo que habría que pagar en concepto de expropiaciones, algo insostenible a nivel local.

A su llegada al Gobierno de Getafe, Juan Soler, en su calidad de alcalde, complicó aún más el problema al anunciar que se iba a cambiar el modelo de gestión de expropiación a cooperación, una medida que nunca pudo ser llevada a cabo, además de por las decisiones judiciales, porque los expedientes expropiatorios ya estaban muy avanzados.

1.000 niños renuncian a su plaza en las escuelas infantiles públicas de Getafe

MIRIAM ERREJÓN

La supervivencia del modelo de educación infantil madrileño de calidad pelagra tras las reformas en el sector que desde el año pasado ha acometido la Comunidad de Madrid, así lo ha asegurado la Mesa de Agentes Sociales en Defensa de la Educación Infantil 0-6. Menor presupuesto, cierre de aulas -80 en toda la región- y protección de los centros privados son, según el colectivo, las principales amenazas contra el sistema educativo en la región, que en este último año ha visto cómo “las cuotas que han de pagar las familias aumentaron entre un 40 y un 160%”, lo que ha obligado a “casi el 50% de las familias a renunciar a la escolarización de sus hijos menores de tres años”, indica el comunicado.

“El resultado es una escuela infantil que solo es asequible a las familias con niños de rentas medias y altas”, señala Carmen Ferrero, portavoz de la plataforma, “en Getafe en junio había casi 1.000 niños en lista de espera, ahora esa lista no existe”,

revela. “En una ciudad donde hay casi 17.000 personas en paro, añadiendo que además del incremento de tasas se han eliminado las becas de comedor y de material escolar, las familias asumen un sobrecoste del sistema al que no pueden hacer frente, y muchas se ven obligadas a desescolarizar a sus hijos”, indica. Además de la calidad en la propia educación de los menores, la alimentación que muchos de ellos podían recibir en las escuelas es otro factor alarmante para la plataforma. “Hay muchas familias cuyos sus hijos no pueden comer, y la del comedor era una comida muy importante para esos niños”, alerta la portavoz, “la desprotección del menor es impresionante”.

La privatización de muchos de los servicios educativos y la adjudicación del popular “cheque-guardería” a aquellos padres que matriculen a sus hijos en centros privados, son dos de los factores que hacen pensar al colectivo que la Comunidad emprende un verdadero “ataque” contra la sostenibilidad del sistema

SE ALQUILA PLAZAS DE GARAJE DE NOCHE

de 20:00 a 8:00 h.
Sábados y domingos completos

38€

Se le entrega llave y tarjeta (12 Euros)
Al finalizar el alquiler se le devuelve el dinero de las llaves

GETAFENA DE APARCAMIENTOS, S.L.
C/ Manzana, 12 GARAJE
28901 GETAFE MADRID
+ info: 91 601 01 56

Los presupuestos llegan a Pleno con el rechazo inicial de la oposición

UPyD adelanta su voto positivo y la balanza la inclinará el concejal no adscrito

RAQUEL GONZÁLEZ

Con semanas de retraso el borrador de presupuestos para 2014 se presentará en Pleno el próximo viernes, 13 de diciembre, con el dictamen desfavorable de la comisión de Hacienda. PSOE, IU y el concejal no adscrito votaron en contra de unos datos que apenas tuvieron tiempo de analizar, ya que se aprobaron en Junta de Gobierno justo antes del puente de la Constitución. Serán 166 millones lo que gestionará este año el Ayuntamiento de Getafe, que alcanzarán los 181 si se tienen en cuenta las empresas municipales. El partido socialista ha mostrado su rechazo total a la propuesta presentada por el equipo de Gobierno de Juan Soler al asegurar que "en una operación de maquillaje presupuestario Soler engorda partidas destinadas a ayudas de emergencia social, precisamente aquellas partidas que en la ejecución presupuestaria del año 2012 hemos podido comprobar que no han sido ejecutadas completamente", a la vez que "se recortan y anulan subvenciones, programas municipales, se privatizan servicios e instalaciones, se abandonan proyectos como los

destinados a erradicar la violencia de género, mientras que aumenta la partida de festejos, se destina más de 1.200.000 € para publicidad, comidas y viajes del Gobierno y se crea un fondo de contingencias para imprevistos de más de un millón de euros", que no tiene un destino marcado.

Manu Ortiz, portavoz del PP, ha salido al paso de estas críticas asegurando que "son unos presupuestos que además de incorporar nuevos servicios para los vecinos de Getafe cumplen con el compromiso adquirido de rebajar los impuestos" y que la izquierda se ha instalado en "el no por el no". Ha sido especialmente duro con el concejal no adscrito, José Luis Morato del que dice: "Los vecinos no entenderían que se queden sin presupuestos por un tema meramente personal de un concejal no adscrito y de varios concejales socialistas". Estas declaraciones han provocado la ira del que fuera portavoz de UPyD y líder de la formación magenta que ha asegurado en las redes sociales que a día de hoy "está roto cualquier tipo de negociación de presupuesto" por "los comentarios inadecuados del Sr. Ortiz haciendo unas indignas acusaciones falsas al

referirse a mi persona". De mantenerse la posición de Morato en la votación del viernes, los presupuestos volverían a prorrogarse por segundo año consecutivo.

Tibieza de UPyD

UPyD ha sido menos exigente que otros años en sus reivindicaciones para aprobar el presupuesto, y sus peticiones han sido recogidas por el PP en su mayoría. Recortes en áreas de publicidad y protocolo que irían destinadas al mantenimiento de colegios o cambios en los conceptos de inversiones son algunas de las matizaciones que han hecho a un presupuesto que ya han adelantado que apoyarán. Unos presupuestos que Esperanza Fernández, su portavoz ha calificado de "muy austeros" y dentro de los cuales ha afirmado que no había mucho margen de maniobra: "Más del 80 por ciento son gastos comprometidos que no se pueden tocar".

Inversiones

Sin embargo, sí se recogen en el próximo presupuesto proyectos como el nuevo Teatro Madrid y las ayudas para que las familias con todos los miembros en paro puedan acogerse a la subvención del IBI, una partida que está dotada con 50.000 euros. En la memoria se anuncia la intención de fusionar GISA y ALEF, mientras que la EMSV adquirirá con el excedente de dinero con que cuenta algunos terrenos municipales en El Rosón.

Se estudia un nuevo proyecto para la Plaza Mayor

RAQUEL GONZÁLEZ

La Plaza Mayor de Getafe, el espacio que circunda la manzana del Hospitalillo, se ha vuelto a poner sobre la mesa, después de que el Gobierno municipal aprobara en junta encargar un estudio de consultoría y asistencia técnica para la redacción de un Plan Especial de Intervención en este espacio. El coste ascenderá a 72.500 euros y se realizará, nuevamente, a través de un negociado sin publicidad. La justificación que se da para modificar este proyecto son "las extraordinarias dificultades" que se han encontrado para desarrollar lo propuesto por el Plan General de Ordenación Urbana aprobado y que contempla "la apertura de varios viales y de una gran plaza central así como un aparcamiento subterráneo de uso público, mediante la aplicación directa de la normativa de la ordenanza sobre unas alineaciones fijadas por el Plan, y además en una manzana con una estructura de la propiedad compleja".

Sin acuerdo previo

La falta de acuerdo entre los propietarios de los terrenos ha provocado que el Ayuntamiento quiera tomar cartas en el asunto y tratar de imponer un sistema de cooperación, por el que se superarían estas diferencias. Aunque la fórmula a utilizar sería un Plan Especial, es probable que no se pueda acometer un proyecto de esta envergadura sin hacer una modificación del PGOU, que tendría que aprobarse no solo en el Ayuntamiento sino también en la Comunidad. Uno de los puntos calientes de este nuevo proyecto es el edificio del Mercado municipal, para el que podrían buscar un nuevo destino: en el proyecto actual está contemplado como zona verde y formaría parte de la ampliación de la actual plaza. El periodo para desarrollar este proyecto será de 6 meses y finaliza en julio de 2014.

El paro sube en Getafe

La localidad cuenta con 11 desempleados más desde el pasado mes de noviembre, según los últimos datos publicados sobre el paro en España. En total, 16.228 personas están sin trabajo en Getafe. Los mismos datos de desempleo indican que Getafe, pese a los nuevos parados, ha experimentado un leve descenso del 1% en la cifra interanual.

Devolución de parte de la paga de 2012

Así lo ha comunicado el sindicato CCOO. El Gobierno municipal de Getafe se compromete a pagar una parte del pago devengado en la paga de Navidad de 2012. En total serán 14 los días que el Ayuntamiento devolverá, y lo hará sólo al personal laboral afectado.

VIII Maratón de Donación de Sangre

El Hospital Universitario de Getafe organiza el jueves 12 de diciembre una nueva campaña de concienciación y donación de sangre en la que se pretende ayudar a todos los pacientes necesitados. Será desde las 8.30 horas y hasta las 20.00 horas.

I Exhibición de las escuelas de Gimnasia Rítmica

El próximo sábado 14 de diciembre, 450 gimnastas de 9 escuelas deportivas de gimnasia rítmica en Getafe participarán en la I Exhibición de las Escuelas de Gimnasia Rítmica de la temporada 2013/2014. El evento se realizará en el pabellón polideportivo Juan de la Cierva y en dos pases: a las 17.00 y a las 19.00 horas.



UNA CONSTITUCIÓN SIN ACTO INSTITUCIONAL

El Gobierno municipal ha decidido no programar este año el tradicional acto institucional del Día de la Constitución en el municipio después de que ya desapareciese en 2012. PSOE y UPyD mostraron su desacuerdo con esta decisión tomada por el PP. Además de las protestas, el único evento programado, el concierto de la Coral Polifónica y la Banda de Música, no contó con la presencia de los miembros de IU.

itv
GETAFE - VALLECAS

EN GETAFE
ABRIMOS LOS
DOMINGOS

GETAFE: Ctra. Nacional IV, km. 15,400 · Tel.: 916955762
VALLECAS: Ctra. Villaverde - Vallecas Km. 3,5 (CTM) · Tel.: 917859198

Te lo ponemos fácil

Mejores, más rápidos, más cerca, más fácil y con nuevos horarios incluidos los DOMINGOS

LUNES A VIERNES
SABADOS
DOMINGOS

7:45 h. a 19:45 h.
7:45 h. a 13:45 h.
8:45 h. a 13:45 h.

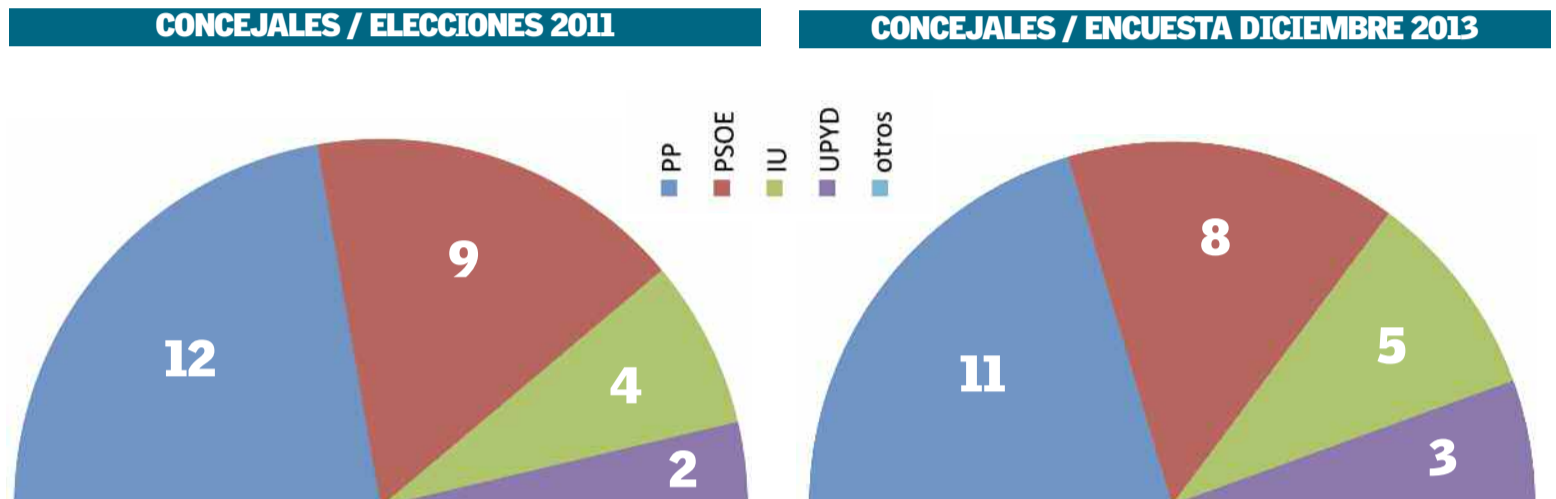
Para su comodidad disponemos de teléfono de CITA PREVIA **902 154 000**

El PSOE recupera un edil a costa de UPyD

El PSOE recupera un concejal respecto a mayo aunque no alcanza los 9 ediles • IU se queda muy cerca de arrebatarse un edil al PP y sumar 6 • El único partido que baja respecto al último sondeo de mayo es UPyD
 • El PP se estanca y mantiene por poco 11 concejales • No hay hueco para formaciones independientes

RAQUEL GONZÁLEZ

VEL PSOE recupera aliento y parece que ha tocado el fondo del pozo para comenzar a salir. Esa es una de las conclusiones que se saca de los datos de la encuesta que GETAFE CAPITAL ha encargado a Celeste-Tel y que se ha realizado sobre 700 entrevistas telefónicas. El único partido que empeora sus resultados respecto al mismo sondeo realizado en el mes de mayo es UPyD, que seis meses después perdería un concejal y cerca de 1.300 votos. Casi los mismos que gana Izquierda Unida que se afian-



EVOLUCIÓN DE LOS RESULTADOS DESDE LAS ELECCIONES MUNICIPALES

	Municipales 2011			Encuesta 05/2013			Encuesta 12/2013		
	Votos: Elecciones 2011	% Sobre voto válido	Concejales/as	Votos: Resultado Actual	% Sobre voto válido	Concejales/as	Votos: Resultado Actual	% Sobre voto válido	Concejales/as
PP	34.652	42,3%	12	27.303	37,6%	11	27.584	37,3%	11
PSOE	26.711	32,6%	9	19.224	26,5%	7	20.259	27,4%	8
IU	11.487	14,0%	4	12.731	17,5%	5	14.135	19,1%	5
UPyD	5.407	6,6%	2	10.055	13,8%	4	8.769	11,9%	3
OTROS	3.569	4,4%		3.290	4,5%		3.235	4,4%	
BLANCO/NULO	3.555			3.788			3.988		
ABSTENCIÓN	35.037	29,1%		45.703	37,4%		45.604	36,9%	
CENSO	120.418			122.094			123.574		
CONCEJALES			27			27			27

CONCEJALES

	MUNICIPALES 2011	ENCUESTA 05/2013	DIFERENCIA	ENCUESTA 12/2013	DIFERENCIA
PP	12	11	(-1)	11	(-1)
PSOE	9	7	(-2)	8	(-1)
IU	4	5	(+1)	5	(+1)
UPyD	2	4	(+2)	3	(+1)

VOTOS

	MUNICIPALES 2011	ENCUESTA 05/2013	DIFERENCIA	ENCUESTA 12/2013	DIFERENCIA
PP	42,3%	37,6%	(-4,7%)	37,3%	-5,1%
PSOE	32,6%	26,5%	(-6,2%)	27,4%	-5,3%
IU	14%	17,5%	(+3,5%)	19,1%	5,1%
UPyD	6,6%	13,8%	(+7,2%)	11,9%	5,2%
OTROS	4,4%	4,5%	(+0,2%)	4,4%	0,0%

NÚMERO DE VOTOS

	MUNICIPALES 2011	ENCUESTA 05/2013	DIFERENCIA	ENCUESTA 12/2013	DIFERENCIA
PP	34.652	27.303	-7.349	27.584	-7.068
PSOE	26.711	19.224	-7.487	20.259	-6.452
IU	11.487	12.731	1.244	14.135	2.648
UPyD	5.407	10.055	4.648	8.769	3.362
OTROS	3.569	3.290	-279	3.235	-334

como tercera fuerza con un 19,1% de los votos y muy cerca de conseguir el sexto concejal: apenas le separan 900 papeletas.

El PSOE por su parte inicia la remontada, y aunque no se sitúa en el nivel de las elecciones de 2011, sí le serviría para recuperar uno de los dos concejales que habría perdido hace seis meses. Aún así, sigue perdiendo 6.500 votos respecto a los últimos comicios locales. El PP es el que se ha estancado y continúa perdiendo 7.000 votantes: mantendría 11 concejales, aunque el último edil que suma es el que está en el aire y puede ser susceptible de cambiar de signo: IU sería el partido que está más cerca de arrebatárselo. De hecho, ha caído en el porcentaje de votos que obtiene respecto al total.

De esta forma, si se concretaran estos resultados, nuevamente sería UPyD la fuerza llave para dar la mayoría a una u otra facción, aunque con menos holgura que en

el último sondeo: ahora se quedaría con tres concejales.

Lo que no parece factible es la entrada de una quinta formación en el Consistorio: todos los votos agrupados de aquellos que optan por opciones diferentes no lograrían alcanzar el mínimo del 5% para entrar en el Ayuntamiento. Dividiéndolo entre las distintas opciones que pueden surgir, la presencia de un grupo independiente es hoy por hoy inviable.

Los votantes comienzan a perfilar sus opciones y la intención directa de voto ha aumentado en el PSOE (mejora 2,3 puntos hasta el 18,4%), mientras que el PP empeora y se queda en el 22,3% (-1,1%). También cae UPyD, que pierde 3,4% (11%), mientras IU se mantiene en un 10,7%.

La incógnita de la abstención

La abstención sigue siendo la gran incógnita de cara a las elecciones de 2015. Ningún sondeo tendrá validez si los grandes partidos logran

INTENCIÓN DIRECTA DE VOTO + RECUERDO

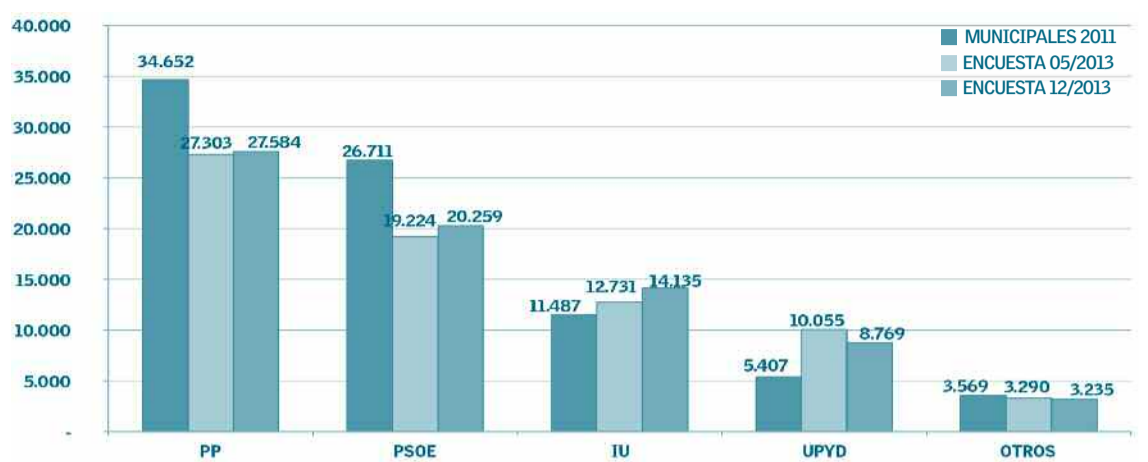
	INTENCIÓN DIRECTA	RECUERDO VOTO 22-05-11	EXPECTATIVA ACTUAL DE VOTO
PP	22,3%	30,4%	37,3%
PSOE	18,4%	23,3%	27,4%
IU	10,7%	9,3%	19,1%
UPYD	11,0%	5,9%	11,9%
OTROS	1,1%	0,6%	4,4%
VOTO BLANCO-NULO	5,9%	3,3%	
NO VOTARÍA/NO VOTÓ	23,1%	19,0%	
NS / NC	7,4%	5,4%	
NO RECUERDA		2,9%	
TOTALES	100,0%	100,0%	100%

movilizar al 36,9% del electorado (más de 45.600 votantes) que hoy se quedaría en casa y no iría a las urnas. Según estos datos, más de 6.000 votantes del PP, hoy optarían por la abstención: este dato supone el 48,9% de la nueva abstención. Los nuevos votantes, sin embargo (aquellos que no tenían 18 años o que no fueron a votar en las elecciones pasadas) optarían mayoritariamente por la opción socialista: Un 30,1%, más de 1.400 apostarían por la papeleta del PSOE. Cerca se quedan PP (1.283 votantes nuevos) e IU (1.274).

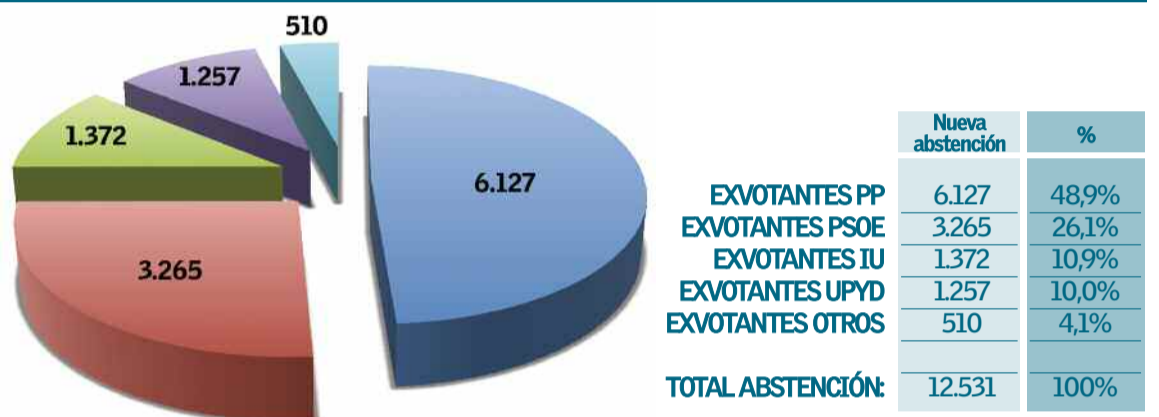
Los jóvenes apuestan por la izquierda

Los mayores de 31 años y especialmente los que superan los 65, se decantan por el voto al Partido Popular. Son los más jóvenes los que optan mayoritariamente por PSOE (15,8%), IU (12,8%) y en tercer lugar el PP (12%). También es el sector de población que más desencantado está de la política, lo que se refleja en el alto nivel de abstención: un 45,1%. De los mayores de 65 años que sí acudirían a las urnas, es de reseñar que más de la mitad, un 51,2% votaría al PP, mientras que un 36,6% al PSOE.

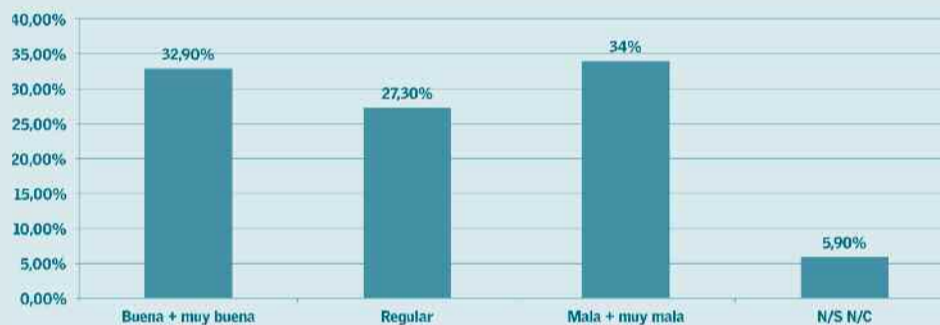
NÚMERO DE VOTOS



ABSTENCIÓN



VALORACIÓN DE LA GESTIÓN MUNICIPAL



La valoración de la gestión municipal mejora, sobre todo entre los jóvenes

Los menores de 30 años eran los más críticos hace seis meses con la gestión de Juan Soler al frente del Ayuntamiento: un 45,1% la calificaba de mala o muy mala. Ese porcentaje se ha reducido al 39,8%. Sin embargo, la percepción de que la gestión es negativa sigue siendo la nota predominante con un 34% de vecinos que la califican de mala o muy mala. Un 27,3% la puntúan como regular, mientras un 32,9% lo hacen como buena o muy buena. Mejora ocho décimas esta calificación respecto a mayo, Son los mayores de 65 años los que le otorgan mejor puntuación: un 38,1%, así lo afirman, mientras que la visión positiva entre los vecinos de entre 31 y 64 años ha caído, aunque sigue siendo la valoración más extendida. Los votantes del PP son los más positivos con la gestión realizada por el alcalde, y un

RESPUESTAS POR EDADES

	18/30 AÑOS	31/44 AÑOS	45/64 AÑOS	+ 65 AÑOS	TOTAL
Buena + muy buena	23,3%	34,2%	34,1%	38,1%	32,9%
Regular	30,1%	27,5%	26,1%	26,1%	27,3%
Mala + muy mala	39,8%	32,4%	33,2%	32,1%	34,0%
N/S N/C	6,8%	5,9%	6,6%	3,7%	5,9%

Conjunto de la muestra	133	222	211	134	700
------------------------	-----	-----	-----	-----	-----

DISTRIBUCIÓN DE LA RESPUESTA EN FUNCIÓN DEL VOTO

	Vota PP	Vota PSOE	Vota IU	Vota UPYD	RESTO	TOTAL
Buena + muy buena	66,9%	13,5%	16,1%	20,1%	19,1%	32,9%
Regular	19,4%	26,1%	18,7%	31,4%	37,1%	27,3%
Mala + muy mala	10,5%	57,2%	60,9%	43,9%	39,2%	34,0%
N/S N/C	3,2%	3,2%	4,3%	4,6%	4,6%	5,9%

66,9% la califican con la puntuación más alta. Los más críticos vuelven a ser los electores de IU, que en un 60,9% la califican de mala o muy mala. Le siguen de cerca los votantes del PSOE con un 57,2%. Los que votaron a la formación magenta mantienen posturas más tibias respecto a la gestión de Juan Soler: un 20,1% la califica de buena o muy buena, un 31,4% la deja en regular y un 43,9% apuesta por el mal o muy mal.

ESPECIALIDAD EN CARNE Y CARBÓN CORTE AL PESO

- PIEZAS AL CORTE Y PESO
- Solomillo 100gr. 6€
- Entrecot de Buey
- Chuletillas de Lechal
- Gambas de Huelva
- Chorizo Criollo



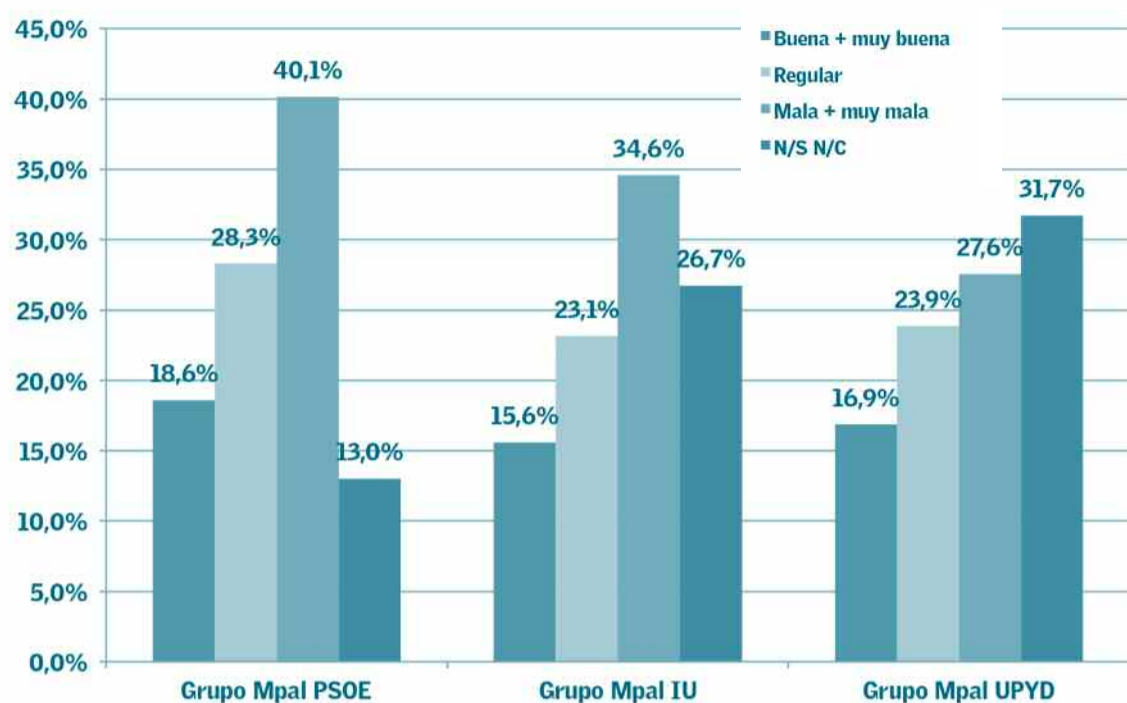
Abrimos todos los días

Salón para 100 personas, bodas, bautizos y celebraciones

C/ Madrid, 77. Reservas. 91 682 80 44

www.el-regreso.es

VALORACIÓN DE LA OPOSICIÓN



La oposición suspende, pero mejora sus resultados

El PSOE mejora en 35 puntos la percepción de que su labor esta siendo mala o muy mala, quedándose en un 40,1%. Es el partido de la oposición más criticado pero también el más conocido, porque a UPyD no entran a valorarlo el 31,7% de los encuestados: casi un tercio no conoce su labor o no quiere responder. Tampoco tiene mucha visibilidad el trabajo de IU, para el que un 26,7 no se pronuncia. Entre los que sí lo hacen, un 34,9% es para darles un suspenso, mientras que un 15,6% la califica de buena o muy buena. En las notas positivas, es el PSOE el mejor valorado: un 18,6% de los encuestados así lo atestiguan. Por detrás, UPyD, con un 16,9%.

Los más críticos con el PSOE son los menores de 45 años que le dan un suspenso un 43%. Entre los menores de 30 años, sin embargo, han mejorado considerablemente su percepción, y las notas positivas pasan de un 12,8 a un 18,8%. Izquierda Unida, sin embargo pierde cuatro puntos y medio porcentuales entre los más jóvenes, que se muestran más críticos con su labor que hace seis meses. El grupo entre 31 y 44 años es el que peor califica a la coalición de izquierdas.

Entre los propios votantes del partido socialista la crítica es muy alta, ya que solo un 36% califica positivamente su labor (cae un 4% respecto a mayo). Más benévolo son en IU con sus dirigentes, que les dan un 42,3%, casi diez puntos porcentuales menos que hace seis meses. También empeora su trabajo entre sus propios votantes UPyD que pierde 1,7% respecto a mayo y se queda con un 47,1% de aquellos que califican su labor como buena o muy buena.

El paro preocupa, pero menos que hace seis meses

El problema del paro vuelve a ser, sin cortapisas, la mayor preocupación de los getafenses. Un 62,4% declaran que es el principal problema, aunque esta cifra se ha recortado en 5,7 puntos respecto al mes de mayo. El barómetro del CIS eleva esta cifra a nivel nacional hasta el 77,7%. Dentro de esta preocupación por el paro en Getafe, sorprende que son los jóvenes entre 18 y 30 años los que registran un porcentaje más bajo (59%), respecto a aquellos que tienen entre 31 y 44 años (66%).

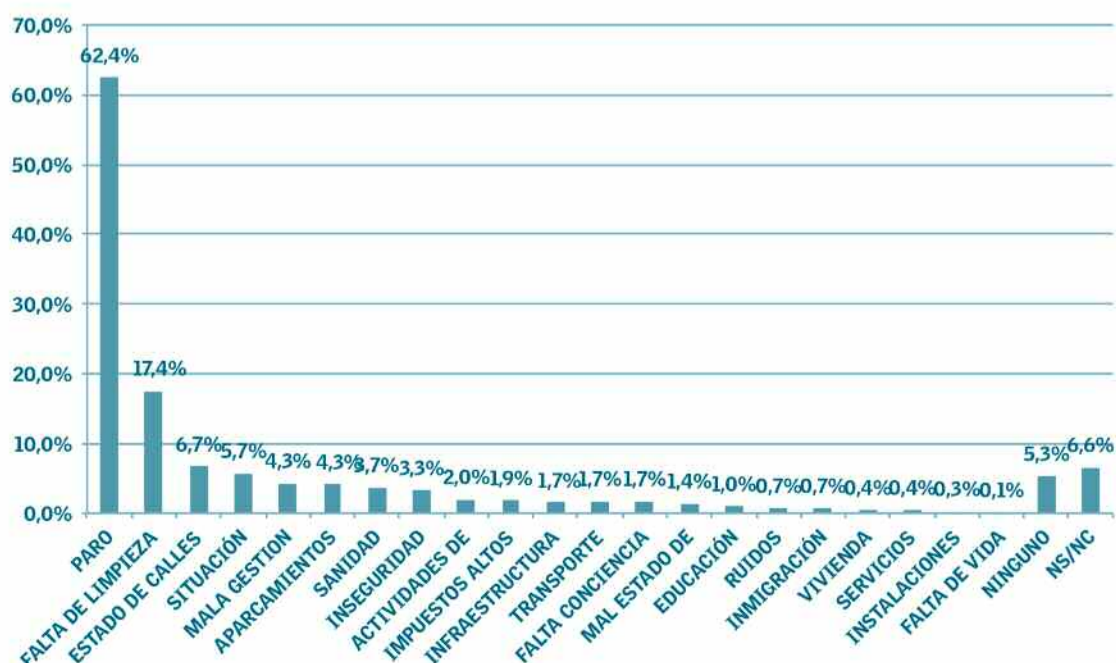
El segundo problema que incrementa su incidencia en el municipio es la falta de limpieza, que aumenta un 2,4% llegando al 17,4% y se consolida como la principal preocupación tras el paro. El estado de las calles y aceras vuelve a ocupar también la tercera plaza, y en esta ocasión los más preocupados son los jóvenes de entre 18 y 30 años (13%). La situación económica es también el siguiente problema que perciben los getafenses. Por detrás quedarían, la mala gestión municipal (4,3%), los aparcamientos (4,3%) o la sanidad (3,7%). La percepción de que ha aumentado la inseguridad también se refleja en estos datos y sube del 2 al 3,3%. Se incorporan a esta tabla problemas como las instalaciones deportivas, los servicios sociales o la falta de vida comercial, aunque con escasa incidencia entre los encuestados.

Se quedan fuera de esta estadística problemas que suelen aparecer habitualmente en datos nacionales pero que en Getafe no han aparecido reflejados como las drogas, el terrorismo, la corrupción y el fraude o los políticos.

PORCENTAJE DE RESPUESTAS POR EDADES

	18-30	31-44	45-64	65 Y +	TOTAL
Paro	59%	66%	63%	60%	62,4%
Falta de Limpieza	13%	17%	20%	19%	17,4%
Estado de Calles y Aceras	13%	5%	6%	5%	6,7%
Situación Económica	5%	7%	5%	6%	5,7%
Mala Gestión Municipal	5%	4%	5%	4%	4,3%
Aparcamientos	5%	5%	4%	3%	4,3%
Sanidad	3%	5%	3%	4%	3,7%
Inseguridad Ciudadana	5%	3%	2%	4%	3,3%
Actividades de Ocio y Cultura	5%	2%	1%	1%	2,0%
Impuestos Altos	2%	2%	2%	1%	1,9%
Infraestructuras en General	1%	1%	3%	2%	1,7%
Transporte Público	5%	1%	0%	1%	1,7%
Falta Conciencia Limpieza	2%	1%	2%	3%	1,7%
Mal Estado de Zonas Verdes	2%	1%	1%	1%	1,4%
Educación	1%	2%	1%	0%	1,0%
Ruidos Nocturnos, Botellón	1%	0%	1%	0%	0,7%
Inmigración	2%	0%	0%	0%	0,7%
Vivienda	0%	1%	0%	0%	0,4%
Servicios Sociales	0%	0%	0%	1%	0,4%
Instalaciones Deportivas	0%	0%	0%	0%	0,3%
Falta de Vida Comercial	0%	0%	0%	0%	0,1%
Ninguno	5%	5%	4%	9%	5,3%
Ns/Nc	7%	5%	6%	10%	6,6%

¿Cuáles cree Vd. que son los problemas más destacables del municipio?



FICHA TÉCNICA

UNIVERSO: Censados en el municipio
TAMAÑO DE LA MUESTRA: 700 ENTREVISTAS
TRABAJO DE CAMPO: 27 de noviembre al 2 de diciembre de 2013
METODOLOGÍA: Telefónica.

NIVEL DE CONFIANZA Y ERROR MUESTRAL

Para un nivel de confianza del 95,45%(2sigmas), y para P=Q, el error es del +/- 3,78%, para el conjunto de la muestra.

MUESTREO

Unidad primaria de muestreo: **municipio**.
Unidad secundaria de muestreo: **distritos/secciones**.
Selección aleatoria proporcional.

Cuotas cerradas de edad y sexo.

EDAD: CUATRO COHORTES DE EDAD

Grupo de edad % sobre el total de la muestra
De 18 a 30 años: 19,0%
De 31 a 44 años: 31,7%
De 45 a 64 años: 30,1%
De 65 y más años: 19,1%
100,0%

GÉNERO:

Mujeres: 51,1%
Hombres: 48,9%
100,0%

La Ruta de la Memoria

El Chamu y el equipo de fútbol de los talleres CIMAR

MIRIAM ERREJÓN

El reverso de esta imagen dice que es de 1968. A uno de sus protagonistas, le salen las cuentas perfectamente, “esta fotografía tendrá 45 años”, resuelve Francisco Fernández, conocido popularmente como *El Chamusca*. Exacto. ¡Cómo olvidar aquellos sábados en San Isidro, aquel “míster vente a tomar una copa” o las rivalidades entre equipos de dentro y fuera de Getafe...!

El equipo de los talleres de utillaje CIMAR fue el último que entrenó *El Chamu*. Antes, muchos otros fueron los que reclamaron sus servicios. “La verdad es que hubo un tiempo en el que estuve muy bien valorado. Entrené al Alhóndiga, al Carri-



Equipo de los talleres CIMAR, en 1968.

llo, al Flecha...”, recuerda. “Los talleres CIMAR estaban al lado del cuartel de la Guardia Civil y de los salones Emperador, era de las mejores empresas que había entonces”, explica Paco. Las grandes factorías de la ciudad solían patrocinar a los equipos de fútbol, sin que necesariamente sus jugadores formaran parte de la plantilla. Tal era el caso de los chicos del CIMAR. “Eran muy jóvenes, rondaban desde los 18 a los 24 años, aproximadamente”, cuenta *El Chamu*, “la mayoría estaban trabajando de aprendices o estudiando en algún taller. Yo entrenaba al equipo por amor al arte”.

El logo de la empresa, una camiseta roja y un pantalón azul les caracterizaba, la equipación la proporcionaba la factoría, pero no era lo único. “En esa época llevábamos un autocar, nos llamaban los millonarios”, ríe el exentrenador, “gracias a Felipe Martín y Luis *El Alcahuesero*, el presidente de CIMAR, podíamos entrenar en San Isidro todos los sábados una hora”.

Chamu aún recuerda los nombres de sus jugadores: “Mi hermano Manolo, que murió joven en su despedida de soltero le llamaban Amancio –como el futbolista– porque jugaba muy bien, y también tenía mucho carácter; Pedro, que su tío era médico aquí en Getafe; Maroto; Ortega, que sus padres tenían una fundi-

ción; Andrés; Roberto; Modales; Titi... y el portero, *El Feo*”. “En aquella época disfrutábamos mucho. Yo era como el padre de ellos. A mi hermano, que era el mayor le sacaba 10 años, o sea que ahí tendría yo 32 o 33 años. Jugaban muy bien, hasta llegamos a ser campeo-

nes del parque sindical del grupo de empresas de Educación y Descanso, que éramos los mejores equipos que no nos dejaban participar con la Federación”, cuenta. Una anécdota quiso que el CIMAR no consiguiera finalmente el título de ganador, “perdimos el partido por pedir fichas del contrincante, sospechábamos que había jugadores de Primera que no podían disputar el partido, y resultó que fuimos nosotros los que tuvimos una ficha mal, porque teníamos uno de nuestros jugadores en la mili y no coincidía la firma”, rememora el exentrenador.

Aunque *El Chamu* se confiesa atlético “desde los 9 años, cuando el padre de Santos Vázquez me llevó a ver un partido al Metropolitano”, se le ilumina la mirada al hablar de este, su equipo de Getafe. “Siempre íbamos los primeros”, resuelve, “aunque luego nos dieran una copa de tres pesetas”. “Jugábamos con los Leones, con los Estrella, que eran los hijos de los de aviación y llamaban *Los hijos de papá*, pero los contrincantes más duros eran los de John Deere, los de Kelvinator y los de CASA”, explica, “los de Construcciones tenían de entrenador a Pepe Mingo, que después sería alcalde de Getafe y entrenador del club Getafe de entonces”.

El Rincón de Getafe Voz



Plataforma de Desarrollo Laboral Alternativo de Getafe

En este periodo de crisis, muchos ciudadanos en paro se están agrupando en Getafe, y en otros lugares del país, para intentar ofrecer soluciones a este grave problema a través de su fuerza de trabajo y de su ingenio. Una de estas asociaciones es la Plataforma de Desarrollo Laboral Alternativo de Getafe.

Esta asociación plantea, en primer lugar, la necesidad de pensar y actuar de manera organizada. La cooperación, la dignidad, la actividad o la creatividad son conceptos que continuamente manejan en sus reuniones. Y solicitan el compromiso y la confianza de aquellos que se integran en el grupo, buscando crear un ambiente solidario que contribuya a recuperar la confianza y la dignidad de estas personas, a sabiendas de que su precaria situación actual sólo les permite alternativas laborales muy limitadas.

En segundo lugar, constatan la incapacidad de las instituciones públicas para resolver los graves problemas de muchos vecinos, especialmente el del desempleo. El despilfarro y el endeudamiento del país han sometido a las clases medias y populares a grandes esfuerzos económicos. Por ello, y para asegurar la pervivencia de buen número de familias, la Plataforma reclama en Getafe la puesta en marcha de proyectos simples como terrenos para auto-cultivo, espacios en la vía pública para mercadillos artesanos o la rehabilitación de algunos mercados.

Por último, nos recuerdan que el trabajo es un derecho, tanto en nuestra Constitución como en la Declaración de Derechos Humana-

los. Por ello, el desempleo debe tratarse como un problema social, y no individual de cada trabajador. La sociedad tiene sentido si las personas pueden ejercer su derecho al trabajo. Si ese derecho se pierde, la Constitución es papel mojado y una estafa que provoca que, además de perder el empleo, las familias puedan perder también su hogar.

Para combatir esta situación laboral y social la Plataforma tiene en marcha varios proyectos:

1. “Sinergias Cooperativa”. Un grupo que se apoya en la búsqueda de trabajo y ofrecen diferentes servicios: albañilería, limpieza, informática, animación de fiestas infantiles y otros: sinergiasgetafecoop@gmail.com
2. “Consumogusto”: Alternativa de consumo basada en productos ecológicos directos desde el productor: consumogusto@gmail.com
3. Gak Sector III Garbancita Ecológica. Consumo Responsable.
4. Proyecto de huerto ecológico “Surcando Getafe”, Personas que intentan ganarse la vida cambiando la forma de producir y de consumir.
5. “Trasfomando Getafe”: un grupo de trabajo de economía alternativa. <http://www.transformandogetafe.org/economia-social-solidaria-alternativa/>

CENTRO VECINAL DE LA C/ CONCEPCIÓN Nº 6.

Lunes a las 17:00

Blog:

etplataforma.wordpress.com

Correo:

etplataforma@gmail.com

Facebook: [etplataforma](https://www.facebook.com/etplataforma)

Twitter: [etplataforma](https://twitter.com/etplataforma)

 **sexycalia**.com

Boutique erótica
Reuniones Tapersex -Despedidas
www.sexycalia.com

GETAFE **LEGANÉS**
Av. España nº48 Av. Rey Juan Carlos I, nº 78
Tel. 91 683 48 52 Tel. 91 227 3232





La cita ineludible de los Premios GETAFE CAPITAL

MIRIAM ERREJÓN

FOTOS: TONI TOMACO

El periódico más leído de la capital del sur ha entregado, por décimo año consecutivo, sus premios homónimos. GETAFE CAPITAL volvió a congregarse a la flor y nata de la sociedad getafense. Más de 500 fueron los asistentes que no se quisieron perder la ceremonia y acudieron el pasado 28 de noviembre al hotel Hesperia. Muchos de ellos posaron ante la cámara, como recogen estas páginas, otros se escaparían del objetivo. Representantes institucionales, empresariales, sociales, y culturales acompañaron a este medio, que reconoció públicamente a aquellas personalidades y colectivos que contribuyen con su labor a crear una sociedad mejor. Los ritmos de *jazz* y *soul* de la banda liderada por la cantante Esther Álvarez dieron inicio a la gala. Las estatuillas de esta décima edición, diseñadas por el escultor José Martín Calderón, simbolizan el esfuerzo por mantener la libertad de expresión.

Los representantes de Dedines, la asociación en defensa del niño discapacitado con necesidades especiales, fueron los primeros en recoger su galardón en reconocimiento a la Actividad Social. La vicepresidenta de la asociación, Ana Isabel Jerez fue la encargada de tomar su estatuilla de manos del guitarrista Rafa Gutiérrez, de Hombres G. El productor musical Paco Ortega, orgulloso vecino de Getafe, fue el responsable de entregar el premio a la Actividad Cultural a la Fundación



Foto de familia de los galardonados en los X Premios GETAFE CAPITAL.

Antonio Gades. Su presidenta, Eugenia Eiriz, destacó la importancia de apostar en los días que corren no solo por la cultura, sino más concretamente por la danza.

El premio "de altura" de la noche fue para la Asociación de Clubes de Baloncesto de Getafe. Reconocidas figuras del deporte como Wayne Brabender, Toni Grande, Fernando Romay y el seleccionador nacional de fútbol Vicente del Bosque entregaron los diplomas al Pool Xetafe, Fundación Integra Deportistas Solidarios, Getafe Beta y CID Casa Murcia respectivamente.

La segunda mitad de la gala premió la Actividad Empresarial de la firma LOEWE, que el año pasado ha duplicado sus instalaciones en Getafe. El alcalde, Juan Soler, entregó el galardón al vicepresidente de operaciones de la prestigiosa empresa, Manuel Serrano. Eduardo Torralba, notario en la calle Madrid desde hace más de 25 años, fue el digno merecedor del premio a la Trayectoria, que recogió de manos del eurodiputado Willy Meyer. Sin duda, el momento más emocionante de la gala fue el grito de la mayoría de los asistentes a favor de la sanidad pública. "¡Sí se puede, sí se puede!" fue el



El editor de GETAFE CAPITAL, Jesús Prieto, habla a los asistentes.



Esther Álvarez deleitó al público con sus canciones y con unos músicos de lujo.

mejor reconocimiento posible de los asistentes a la Asociación de Facultativos Especialistas de Madrid (AFEM) como Entidad del año, por su lucha entregada y constante contra el desmantelamiento del sistema sanitario. Jesús Prieto, editor del Grupo Capital, fue el encargado de hacer entrega del último galardón. Rigor, independencia, o libertad fueron algunos de los valores que caracte-

rizan al periódico y que Prieto subrayó en su intervención, con la que finalizó haciendo referencia a la frase de Fernando Savater "¿Para qué sirve la cúpula del Vaticano? Para admirarla". Getafe Capital, el periódico más leído de la ciudad, permanecerá en las calles para ser leído, criticado y por supuesto, crear opinión, aseguró Prieto. Gracias a los asistentes, y como siempre, a nuestros lectores.



Entrega de premios



AFEM recibe el Premio a la Entidad del Año, de manos del editor, Jesús Prieto.



Paco Ortega entrega el Premio a la Actividad Cultural a la Fundación Antonio Gades



El vicepresidente de Loewe, Manuel Serrano recibe el Premio a la Actividad Empresarial de manos del alcalde, Juan Soler.



Willy Meyer le entrega el Premio a la Trayectoria al notario Eduardo Torralba.



Rafa Gutiérrez (Hombres G) entrega el Premio a la Actividad Social a Dedines.



Vicente del Bosque entrega el Premio a la Actividad Deportiva a la Asociación de Clubes de Baloncesto de Getafe.



Vicente del Bosque, Toni Grande, Fernando Romay y Wayne Brabender, hacen entrega de sendos diplomas a los chicos de los clubes de baloncesto.

Venta de locales comerciales

PARQUE DE LAS CULTURAS, S. COOP. MAD.

310 Viviendas en Buenavista

en urbanización cerrada con garajes y trasteros



*Precio según vivienda tipo de 2 dormitorios con plaza de garaje y trastero incluidos.

LLAVE EN MANO

¿Un proyecto? **Vuestro futuro**

Solicite información:

648 034 519

parquecoop@gmail.com

Viviendas desde **130.000€** +IVA



Los diputados Antero Ruiz y Gregorio Gortlo, con el eurodiputado Willy Meyer con el expresidentes del comité intercentros de Airbus, José Alcázar.



El abogado Emilio García Horcajo, José Manuel Freire, portavoz de Sanidad del PSOE en la Comunidad, Jesús Prieto editor, Víctor Pérez, abogado y José Fernández-Beaumont, profesor de la Carlos III.



Wayne Brabender, Angel Majano, Vicente del Bosque y Iñaki de Miguel.



El notario Eduardo Torralba con su familia.



Fernando Romay posa con Eugenia Eiriz y Dominique You, de la Fundación Antonio Gades.



El juez decano, Fco. Javier Achaerandio con la jueza Patricia Brotons, el comisario Miguel Ángel González y el jefe de la policía local, Alfonso Serrano.



Fernando Romay, Alfonso García Gambín (CID Getafe Casa Murcia), el juez decano Francisco Javier Achaerandio, Vicente del Bosque, el comisario Miguel Ángel González, Wayne Brabender e Iñaki de Miguel.



CECU, AGEDEM y Asociación de Diabéticos.



José Luis Vicente Palencia (SEPE) y Olga Heras.



Diego Almansa (Cooperativa La Cibelina), Fernando Pérez (Unión Vialco), el comisario Miguel Ángel González y Fidel Alonso (Cospusa).



De izda. a dcha: Rafa Salazar, Luis Grisóla (Casa Andalucía), la jueza Patricia Brotons, Esperanza Fernández (UPyD), el comisario Miguel Ángel González y el juez decano, Fco. J. Achaerandio.



Antonio Gallardo e Isabel Sánchez Anguita (La Carpa y Casa Extremadura)



Hermínio Palomo y su mujer con Jesús Prieto.



Javier Heras (Aderezo), Jesús Prieto (GETAFE CAPITAL) y José Luis Martín (Tradipán).



Asociaciones de Perales del Río (Baloncesto Perales, Adecu, Acopec) con el editor Jesús Prieto.



Luis Muela (Cruz Roja), el exalcalde Pedro Castro y el comisario Miguel Ángel González.



Martín Sánchez (Centro Unesco), Julián Puerto (escritor) y Pedro Aparicio (Casa de Extremadura).



Yolanda Hicalgo, Ignacio Rivas y Vanesa Lillo, de IU Jóvenes.



Afiliados del PP con las concejalas Teresa Martín y Teresa Rodríguez



Teresa Rodríguez (PP) Francisco Latorre y Blanca Sáez (El Anticuario) y Fernando Lázaro (PP).



Junta directiva de ACEM.



Los diputados de la Comunidad de Madrid, Gregorio Gordo, Rubén Bejarano y Antero Ruiz, con el eurodiputado Willy Meyer, las concejalas María Luisa Gollerizo y Vanesa Lillo, con Laura Lizaga y Yolanda Hidalgo, de IU.



Joaquín Jiménez Yuste, Isabel Martínez (CC00), Juan Soler (alcalde) y Marieta Martín (CC00)



José Luis García (Construcciones García), Miguel Pozo y su mujer (Ferretería Palacios) y Javier Heras (Aderezo)



Jesús Neira (Astron) y Daniel Alonso (Grupo Aljada), con empresarios de Gestoría Mahillo.



Jesús Prieto, editor de GETAFE CAPITAL, con Carlos Recio, Elena Zapata, Tomás Guerrero, del PSOE local.



Juan Francisco Acosta, abogado, el juez decano Foo. J. Achaerandio, la jueza Patricia Brotons, Jacinto Guijarro y Diego Jiménez (Grupo Kapital).



La concejala del PP, Carmen Plata.



Equipo del Baloncesto Getafe.



El CID Getafe Casa Murcia con Jero Uroz, integrante de la casa.



Sara Hernández y Enrique Heras (PSOE), Arturo de la Cruz (RNE) y Pablo Cabellos (fotógrafo).



Eduardo Torralba con su hija y su hermana.



Julián Puerto (escritor) y Eugenia Eiriz (Fundación Antonio Gades).



Foto de familia de Dedines.



Busi y Juan Romo, técnicos de sonido.



Raúl Gascón (Restaurante Tablón) con trabajadores de las notarías y los notarios Pedro Burgos, Vicente Nieto, y el empresario Félix Pereira.



Roberto Benítez (Nuber) y José Mateo (Federación de Peñas del Getafe).



Junta directiva de Acoeg.



Rubén Bengala, Manuel Bengala, Isabel Padilla y Antonio Pulido, del PSOE.



Presentadores de Getafe Voz entrevistando a Manuel Serrano, de Loewe.



José Enrique León y Lola Lozano (Delegación de Deportes) y Pablo Cabellos (fotógrafo).



Asociaciones de mujeres.



De izda. a dcha.: Pedro Batres, Maria Luisa Gollerizo (IU), José Antonio Peiró (Guardia Civil), Laura Lizaga, Vanesa Lillo y Ignacio Rivas (IU).



Yolanda Laiseca y Esperanza Fernández (UPyD), con directivos de ACOEG y Raquel González (GETAFE CAPITAL).



El escultor José Calderón e Inés Ferruelo.



Junta directiva de AFAL Getafe.



Foto de familia de los integrantes de AFEM, premiados por GETAFE CAPITAL.



Juana Pablos, Jesús Neira, Sergio Caldeiro, Mari Carmen García y familiares.



Raya, sargento de la Guardia Civil, Diego Almansa (Cooperativa La Cibelina), Fernando Pérez y directivos de Unión Vialco.



Willy Meyer, Sara Hernández y Eduardo Torralba.



Julio Vallejo y Sara Hernández, secretaria general del PSOE.



José Manuel Vázquez, portavoz del PSOE, Eugenia Eiriz, de la Fundación Antonio Gades y Jesús Prieto, editor de GETAFE CAPITAL.



Equipo de GETAFE CAPITAL.



Pilar Díez (Rotulos Con3ras), Yolanda Laiseca (UPyD) y Amalia Pascual.



De izda. a dcha.: Alfredo Kramarz, Alfonso García Gambín, José Manuel Vázquez, Tomás Guerrero, Elena Zapata, Carlos Recio y Gema Cáceres, del PSOE Getafe.



José Luis Sánchez Cifuentes, Paco Pérez y Amalia Pascual, de Getafe Voz.

disfruta getafe

ESCAPADA - COMPRAS - CINE

MÚSICA - ARTE - TEATRO - COMER - COPAS - PLANES

Black Light Gospel Choir vuelve a Getafe por navidad

El grupo presentará los temas de su próximo disco

YAIZA DÍAZ

No hay mejor forma de celebrar la Navidad y el fin de año que con las mágicas voces de Black Light Gospel Choir. Desde temas conocidos y tradicionales hasta versiones más modernas entre las que se incluyen temas de *rock*, *pop* y *soul*. Temas que, sin duda, la gente que asista al Teatro García Lorca no dejará de cantar. "Haremos temblar el teatro", asegura Rebeca Rods, voz del espectáculo de este grupo de *gospel* que regresa a Getafe por tercer año consecutivo. "Estamos encantados de volver", cuenta la cantante. "Las otras veces que hemos venido hemos podido disfrutar del teatro lleno, es especial". Y es que este concierto depara muchas sorpresas a los seguidores de este estilo de música y, so-



Gospel Live. Black Light Gospel Choir
Teatro García Lorca
Domingo, 22 de diciembre, 19.00 horas
Precio: 14 euros

bre todo, de la banda. Black Light Gospel Choir presentará al público de Getafe los que serán algunos de los temas de su próximo disco, el cual se grabará en directo el día 26 de diciembre y del cual esperan que sea publicado en primavera del 2014. "Escucharán las canciones en primicia", comenta

Rebeca Rods. Porque tanto Rebeca como el resto del grupo saben que Getafe es especial, y así se lo han hecho saber sus seguidores de la localidad en los últimos años. "Actuar en Getafe es muy cómodo", explica, "el año pasado, al acabar el concierto, nos queda-

mos allí a pasar un rato con la gente y nos pedían que les firmásemos nuestro disco, que acababa de salir. Este año no les podremos firmar el nuevo, ya que no habrá salido aún", cuenta.

Sin embargo, y pese a que la grabación de su nuevo disco es algo que quieren compartir con su público por encima de todo, Rebeca Rods y su grupo saben lo que supone actuar en época navideña. "Haremos un guiño a la Navidad", asegura. "El concierto contará con muchos temas con los que la gente se va a identificar". Todo por y para un público al que el grupo recuerda siempre con especial cariño. "Todos queremos volver a Getafe", cuenta, "siempre tenemos una acogida impresionante. Estamos deseando compartir un pedacito de la Navidad con Getafe". Desde sus fans incondicionales, hasta todo aquel que quiera pasar un buen momento escuchando música *gospel* con uno de los grupos del momento en este estilo. Todos podrán asistir al Lorca el próximo domingo 22 de diciembre y disfrutar, desde las 19.00 horas y por 14 euros, de una actuación en la que Rebeca Rods y el resto de voces y músicos presentarán una nueva forma de ver, sentir y disfrutar del *gospel* al más puro estilo Black Light Gospel Choir.

Más de 40 belenes dan la bienvenida a la Navidad

También habrá conciertos y actividades para todos los públicos



MIRIAM ERREJÓN
Del 13 de diciembre al 6 de enero llega la Navidad más cultural a Getafe, y lo hace con conciertos, talleres, actividades infantiles y celebraciones propias de estas fechas. Uno de los elementos más representativos, el belén, no podía faltar, y la ciudad tendrá un total de 45 visitables (entre los de los edificios municipales, particulares y comercios). Uno de los primeros en inaugurarse será el de la plaza de la Constitución, que estará realizado, como todos los años, por la Asociación Belenis-

ta Alhóndiga; Unos días más adelante podrán visitarse los nacimientos de la Catedral y el bíblico del Hospitalillo de San José. El belén viviente de la Casa de Extremadura se instalará en la plaza de la catedral las jornadas del viernes, 20 y sábado, 21 de diciembre, contando esta úl-

tima con la actuación del grupo de la casa regional Miel y espiga. La música cobra especial importancia en la programación, que este año incluirá un ciclo de conciertos en la calle Madrid, donde actuarán las agrupaciones Iérbola, la Coral Polifónica, Caranga, PetaGeta, Ensemble Ciudad de Getafe, Coro Acento, La Fávola, Getafe en Clave y Maranata. El teatro García Lorca acogerá las actuaciones del coro Black Light, de los Chicos del coro y también celebrará de los días 16 al 20 de diciembre el Encuentro de música en Navidad con actuaciones de coros y rondallas de las casas regionales y asociaciones de Getafe.

Mientras que en los barrios la actividad se encontrará en los centros cívicos, el centro albergará la mayor parte de la oferta dedicada al público infantil. En los alrededores de General Palacios se instalará el tradicional mercado de navidad, que contará con talleres y servicio de ludoteca para los más pequeños de la casa. El trenecito navideño también discurrirá por la calle Madrid, y ampliará el número de días que los getafenses podrán, de forma gratuita, disfrutar de su recorrido. Las bibliotecas municipales también ofrecerán cuentacuentos y un encuentro con Clara Sánchez, ganadora del premio Planeta 2013.

autoescuelas

autoescuela san José
C/ SAN JOSÉ DE CALASANZ 18 | 916952019 |
AVDA. ARCAS DEL AGUA S/Nº | 916965994 |
C/ RAYO 49 | 916954879 |
C/ LEGANÉS 67 | 916839393 |
C/ VIOLETA PARRA 1 | 916840218 |
PLAZA ESTALACTITA S/Nº | 916838432 |
C/ JUAN DE BORBÓN 2 | 916832827 |

bares y tapas

LAS VENTAS DE GETAFE
Raciones Variadas · Menú del día
Menú especial y grupos · Desayunos
Sándwiches, tostas y mucho más
TU NUEVO SITIO EN GETAFE CENTRO
91 665 09 55
C/San Eugenio, 1 (Pza. Canto Redondo)
lasventasdegetafe@gmail.com

El Pincón del Tío Eulogio
RACIONES · TAPAS
MENÚ ESPECIAL
SÁBADOS Y DOMINGOS
GRAN TERRAZA DE VERANO
Avda. Rigoberta Menchú, 11
91 601 73 02

* RACIONES VARIADAS
* BUENOS APERTIVOS
C/ Arboleda, 24 • 916822317

Diferentes
Calle Madrid, 25 • 28901 GETAFE
678 499 078 • 667 249 014

bares y tapas

MUSEO DE LA CERVEZA
Sidrería | Cervecería
Los mejores aperitivos de Getafe
Tel.: 916 810 822
C/ Hospitalillo de San José, 29
(Antiguo ECUS)
GETAFE (MADRID)

copas

Lo Nuestro
Viernes y Sábados:
ACTUACIONES EN DIRECTO
C/ Leganés, 17 • 651707361
E-mail: elforos@hotmail.com

dentistas

Clinica dental
SANADENT

Endodoncias
de cualquier tipo
y retratamientos

★ TARIFA ESPECIAL
para la 3ª EDAD

★ 20% descuento
para desempleados

Ofrecemos calidad, seriedad y mejores precios

91 665 20 72

c/ Perdiz, 12. 28904 GETAFE

deportes



Ponte en forma
y mejora tu salud
por menos de
1€ al día

C/ Álvaro de Bazán, 4 - Tel.: 91 665 04 53
C/ Villaverde, 31 - Tel.: 91 682 67 62
www.imperial-fitness.es

Síguenos en [facebook](https://www.facebook.com)

peluquerías

BELLO y BELLO

C/ Madrid, nº 5
Getafe (Madrid)
Tel.: 916 815 149
belloybello@gmail.com

**40%
DESCUENTO**

Peluquera Creativa

TE PELUQUERÍA DE HOY Y DE SIEMPRE

Te asesoramos:
· Tratamientos · Peinados · Cortes
· Maquillaje · Color · Recogidos...

C/ Leganés, 5 - 28901 GETAFE
Telf.: 91 014 83 74

Cuando el cine se hace canción y sube a los escenarios

Los chicos del coro presentan en Getafe su nuevo disco

MIRIAM ERREJÓN

En 2004 una película francesa catapultó a los coros de niños a la popularidad. *Los chicos del coro* sensibilizó de tal modo al gran público que muchos de los grupos de niños cantores vieron entonces el filón necesario para darse a conocer.

Tal es el caso del coro -mixto- de los chicos de Saint Marc, una escolanía francesa de gran prestigio con casi 27 años de antigüedad, que de la mano del productor musical Paco Ortega presentará en Getafe su último disco, *De cine*, un volumen que repasa algunas de las bandas sonoras más memorables del séptimo arte.

Fueron precisamente los chicos y chicas del coro de Saint Marc los encargados de interpretar en su día la banda sonora original de la famosa película, y de ahí su popularidad. No se trata de un coro más, sino del original.

Paco Ortega es, en este caso, el nexo de unión entre Francia y las tablas del García Lorca de Getafe. Vecino de la capital del sur y reconocido productor musical, Ortega se muestra entusiasmado con el nuevo disco, que se presenta por primera vez en España.

“La idea de base de este proyecto surge con la película *Los niños del coro*”, comenta Ortega, “a partir de entonces el coro se hace muy popular”, explica. Después de ese gran proyecto cinematográfico, el coro editó con mucho éxito también un disco homenaje por el 50 aniversario del grupo The Beatles. “Hace meses el fundador y actual director del coro, Nicolás Porte, contactó conmigo para producir un disco por Navidad”, resume Ortega haciendo referencia al proyecto actual.

De cine es el resultado. “Hemos seleccionado entre 25 canciones temas de películas

que hayan sido muy trascendentes en la historia del cine y también para el público”, indica el productor, “por ejemplo, el *Súpercalifragilísticoespialidoso* de *Mary Poppins*, *El Do Re Mi* de *Sonrisas y*



Actuación del coro
de los chicos de Saint Marc
Teatro García Lorca
Viernes 13 de diciembre.
20.00 horas

Lágrimas, o el *Moon River*, de *Desayuno con diamantes*”. El disco contará además con tres colaboraciones estrella: la de la soprano Ainhoa Arteta, que interpreta el tema estrella de *El mago de Oz*, *Somewhere over the rainbow*; la de la cantante malagueña Diana Navarro, que versiona el *Lara's Theme* de *Doctor Zhivago* y la participación de Sergio Dalma con la conocida *Singing in the rain* de *Cantando Bajo la lluvia*.

Aunque en Getafe se presentará por primera vez el disco, Ortega aclara que la actuación ofrecerá mucho más. “No va a ser concierto presentación al uso, sino que harán un recorrido por la trayectoria del coro”, explica.

En total, cerca de una treintena serán los pequeños “de entre 8 y 15 años” los que subirán las mejores bandas sonoras al escenario del Lorca. Su paso por Getafe no es casual. “Aprovechamos la actuación del coro en el teatro Monumental de Madrid y mi vinculación con la ciudad para traer al coro a Getafe”, afirma Ortega.

“Conozco Getafe al dedillo no, lo siguiente”

Roberto Álvarez protagoniza la comedia *Hombres de 40*

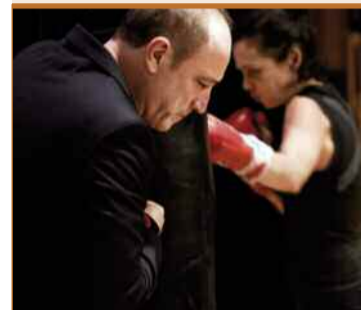
MIRIAM ERREJÓN

El gimnasio del barrio madrileño de Legazpi va a ser el escenario donde transcurre la obra *Hombres de 40*, una pieza protagonizada por Roberto Álvarez, que toma como referencia esta edad para hacer balance psicológico de la vida de los personajes que la interpretan. “En la década de los 40, al parecer, todavía eres joven, pero puede suponer un punto de inflexión, que te invite a hacer una revisión de lo que ha sido tu vida, tu matrimonio... Existe gente muy feliz y gente que ve que se ha equivocado. Para mí ha sido una década prodigiosa”, adelanta el actor poniendo en antecedentes a los futuros espectadores, “trata los problemas de la vida diaria, pero desde el punto de vista cómico”, matiza.

El argumento de la pieza, escrita por Eduardo Galán - autor de *La curva de la felicidad* y *Felices 30-*, gira en torno a la venta o no del pequeño negocio familiar. “Unos quieren vender, y otros mantenerlo por ser parte de la herencia de sus padres”, señala Roberto, quien interpreta a un arquitecto en paro que sí está dispuesto a llevar a cabo la venta, al igual que su hermano Santi (Santiago Nogués), sin embargo se encontrará con la negativa de otra de las socias, Eva (Diana Lázaro), y ahí empezará verdaderamente la lucha (física y psicológica) de los protagonistas.

“La obra transcurre a golpe de gong, de asalto”, desvela Álvarez, “suelen ser combates de a dos. Además tiene un montaje que no es normal en los tiempos que corren”. El escenario del García Lorca se transformará para la actuación en un verdadero gimnasio, con ring incluido, y será en ese contexto donde sus cuatro protagonistas debatirán “a golpe” de sentimiento. El personaje femenino, interpretado por Lázaro -presentó durante años el programa infantil *Cyberclub* de Telemadrid-

Hombres de 40
Teatro García Lorca
Domingo, 15 de diciembre.
19.00 horas



“lleva el timón psicológicamente”, afirma contundente Álvarez, “todo gira alrededor de ella, es la que tiene los pies en la tierra”. Lo demás: amor, amistad, sexo y mucho humor para una obra que trata los temas más profundos desde la carcajada. No se trata, por ejemplo, la crisis en sí, pero, como el protagonista admite, la obra es muy actual, contemporánea, “contiene muchos guiños o referencias a la actualidad. Los espectadores se van a sentir reflejados porque no hay nadie que no sea crítico con lo que esta pasando”, opina, “además es fácil acabar queriendo estos personajes, que son como payasos blancos. Hay momentos en los que la ternura inunda el escenario”, asevera. Roberto, que se muestra encantado con la acogida de la obra, que lleva estrenada un año, confiesa espontáneamente a este medio que conoce la ciudad desde hace muchos años. “Teatro de la danza, a la cual yo pertenecía, fue la primera compañía residente que tuvo Getafe”, cuenta el intérprete, “en Getafe tuve la primera experiencia teatral, producimos tantísimos espectáculos...”, recuerda. En concreto, Álvarez rememora ensayos “durante más de diez años en un centro cultural, de obras como *La zapatera prodigiosa*, con Héctor Alterio y Natalia Dicenta o *Al fin solos*, con Loles León”, de manera que aunque no vive en Getafe presume orgulloso, “conozco Getafe al dedillo no, lo siguiente”.

restaurantes

Casa Dominguez

TERRAZA CLIMATIZADA

DESAYUNOS · MENÚ DIARIO
MENÚ ESPECIAL SÁBADOS Y DOMINGOS
CARTA · RACIONES

GINTONIC'S ELABORADOS

C/ Marqués, 3. Reservas: 91 681 03 41

El Anticuario
restaurant

Plaza Canto Redondo, s/n
Teléfono: 916842596

COCINA VASCA MEDITERRANEA

91 683 11 35
91 601 72 56

ADREZO
RESTAURANTE

disfruta LA DIFERENCIA

c/ COMANDANTE ERNESTO CHE GUEVARA, 2

Getafe Capital
disfruta getafe

Para anunciarse llamar: 656 985 400

CONVOCATORIAS

MÚSICA
II FESTIVAL DE ÓRGANO: PIETER VAN DIJK

Catedral Santa María Magdalena
Sábado, 14 de diciembre, 20.00 horas

ORATORIO DE ADVIENTO

Catedral Santa María Magdalena
Domingo, 15 de diciembre, 20.00 horas

ENCUENTRO DE MÚSICA EN NAVIDAD 2013

Teatro García Lorca
Del 16 al 20 de diciembre, 19.00 horas

CONCIERTO DE NAVIDAD: CORAL POLIFÓNICA Y CORO INFANTIL DE GETAFE

Catedral Santa María Magdalena
Viernes, 20 de diciembre, 20.00 horas

CONCIERTO DE NAVIDAD DE LA CORAL POLIFÓNICA DE GETAFE

Catedral Santa María Magdalena
Sábado, 21 de diciembre, 20.00 horas

CONCIERTO DE LA ESCOLANÍA DEL ESCORIAL

Catedral Santa María Magdalena
Domingo, 22 de diciembre, 20.00 horas

POESÍA
ADA SALAS PRESENTA 'LIMBO Y OTROS POEMAS'

Centro de Poesía José Hierro
Jueves, 12 de diciembre, 19.30 horas

ENCUENTRO CON PABLO GARCÍA CASADO

Centro de Poesía José Hierro
Lunes, 16 de diciembre, 19.00 horas

'NARRACIÓN MUSICAL'

Centro de Poesía José Hierro
Jueves, 19 de diciembre, 19.30 horas

EXPOSICIONES

'MIRADAS DE COLORES' PINTURA INFANTIL

Sala Lorenzo Vaquero, Fábrica de Harinas
Del 18 de diciembre al 8 de enero
Lunes a viernes: 10.00 a 14.00 horas y de 17.00 a 21.00 horas

CINE
III SEMANA DEL CINE

Casa de la Juventud
Jueves, 12 de diciembre: De 18.00 a 21.00 horas

Viernes, 13 de diciembre: De 16.00 a 19.00 horas

Sábado, 14 de diciembre: De 11.00 a 22.00 horas

LITERATURA
ENCUENTRO CON CLARA SÁNCHEZ, PREMIO PLANETA 2013

Biblioteca Ricardo de la Vega
Jueves, 12 de diciembre, 19.15 horas

CUENTACUENTOS: CUENTOS DE TEO

Biblioteca Ricardo de la Vega
Sábado, 21 de diciembre, 12.00 horas

MERCADO PROVENZAL

La cerveza "más barata de España" ha llegado a Getafe



Mario Dominios

MIRIAM ERREJÓN

Cuarenta céntimos: dos palabras y una pequeñísima cantidad de dinero que son reclamo más que suficiente para hacer de Mercado Provenzal una de las franquicias españolas con mayor expansión en este momento de nuestro país. Y es que precisamente, cuarenta céntimos es lo que cuesta en esta cadena de establecimientos una caña, su producto estrella.

La familia Espinosa conoce muy bien la filosofía de esta empresa sevillana. Gracias al sueño "de toda la vida" del pequeño de los hermanos, Roberto, Mercado Provenzal ha desembarcado en la ciudad. Este sueño, hoy hecho realidad, ha implicado a toda la familia; y con Roberto también están sus hermanos Mari y Andrés, y su mujer, Nati Moreda. Esta familia, que ya había trabajado anteriormente unida aunque en un sector muy diferente -ascensores-, arrima ahora el hombro con mucha ilusión en el local -totalmente reformado- de la calle Madrid 109.

Son las dos cuñadas las que, con una sonrisa y no poco trabajo a sus espaldas, ratifican su apuesta por la hostelería y por Getafe. "Encontramos en esta empresa precios muy asequibles, y comprobamos que no existía ninguna en Getafe", asegura Mari Espinosa, socia del local, "vimos que era una buena oportunidad de ser los primeros. Nosotros somos de Getafe de toda la vida, así que tenía que ser aquí o nada", cuenta.

La cerveza más barata de España, reza su eslogan. "¡Se acabaron los abusos!", esa es la máxima de este local, donde por raro que parezca, su producto más caro cuesta cuatro euros. Además de las socorridas cañas, también ofrecen jarras de cerveza por 0,80

céntimos o refrescos a 0,90, copas de vino que no llegan a los dos euros y combinados de Whisky, Ron, Ginebra o Vodka por 3,5 euros.

En el apartado gastronómico, variedad y cantidad se dan la mano, aunque Mari advierte: "Aquí no damos comidas. No tenemos menú del día". En Mercado Provenzal la clave está en los acompa-

ñamientos a la bebida: en sus montados fríos y calientes (desde los más sencillos de jamón, chorizo, salchichón, pasando por los de carne mechada, chicharrón de Cádiz o paté a las finas hierbas hasta los más exquisitos como anchoas con tomate o bacalao con salmorejo), en las tostas para compartir, y en las raciones ("albóndigas, ensaladilla y migas son los más solicitados", pero hay hasta 26 elecciones distintas como morcilla ibérica, mousse de pato, surtido ibérico o pimientos rellenos de bacalao y gambas, son solo una muestra de ello). También tienen ensaladas para acompañar, aunque si duda, la tentación estará en los postres: profiteroles, tiramisú, flan de turrón y tarta de queso.

Unido al precio, las dos responsables destacan "la calidad de los productos: trabajamos con productos de primeras marcas", indican ambas, "por ejemplo, el café es Marcilla". Y el café es uno de los productos que más se mima en el local "el cliente puede pedirlo junto con una tostada salada o dulce a cualquier hora del día. Por un euro todo", explican.

La situación privilegiada del negocio, hace que al local acuda "clientela de todo tipo: desde los universitarios hasta celebraciones de cumpleaños, desayunos o meriendas, como las de las catequistas de la iglesia de aquí al lado", señalan.

MERCADO PROVENZAL
C/Madrid, 109

Especialidad en cañas, tapas, montados, raciones, desayunos y meriendas.

Horario: de 09.00 a cierre todos los días del año
Teléfono: 91 683 64 22

Facebook: Getafe Centro / Mercado Provenzal

restaurantes

Restaurante
Taberna Taurina
El Tablao
Comidas Cenas Celebraciones

Avda Juan Carlos I, nº 2, Sector III Getafe (Madrid)
Reservas Tlf.: 91 683 90 60
eltablaoeraul@hotmail.es
Y tus reportajes fotográficos en estudio C.R.I.N

ORDAGO
RESTAURANTE

Ven a nueva dirección
comprobarlo

COCINA DE CALIDAD

LAS MEJORES TAPAS
LOS MEJORES PINCHOS

C/Leganés, 1 GETAFE. Madrid
91 682 74 02

Los Madroños
Restaurante & Asador

Especialidad en asados
Carnes a la parrilla
Platos de temporada
Reservados para celebraciones

Einstein, 3. Getafe (Madrid)
Carretera de Getafe a Leganés
reservas
916 018 107

La Mensa di Sandro
COCINA ITALIANA
Todo tipo de celebraciones
Menú diario • Pizza casera

Sábados noche, cena
con piano en directo

AUTÉNTICOS PRODUCTOS ITALIANOS
San Eugenio, 1 • 912958849 • 675140435

Getafe Capital
disfruta getafe
PARA ANUNCIARSE
llamar al teléfono:
656 985 400
COMERCIAL: Francisco Carmona

Hoy recomiendan...

Libros

Las olas del destino. La obra de Sarah Lark que cuenta la historia de Deirdre en Jamaica, la hija de la inglesa Nora Fortnam y del esclavo Akwasi, cuya vida ha estado protegida en la plantación de su madre y su padre adoptivo. Deirdre ignorará las muestras de amor de los jóvenes de su isla, y sólo será Victor Dufresne el que captará su atención tras pedir su mano. Ambos viajarán hacia Saint-Domingue tras su boda, y será allí donde sus vidas cambiarán por completo.

La tierra larga. Terry Pratchett y Stephen Baxter colaboran en una obra ambientada en 1916, con la historia del soldado Percy Blakeney, el cual tras recibir el impacto de un obús en la trinchera francesa, despierta junto al canto de los pájaros en un entorno lejos de la guerra. La historia continuará en 2015 con la agente de policía Monica Jansson y la investigación de un incendio en la casa un extravagante científico, desaparecido. Un descubrimiento en la casa cambiará para siempre la forma de ver el mundo.

Pelis

El Hobbit: La Desolación de Smaug. La segunda parte de la trilogía de Peter Jackson y Andy Serkis. En esta entrega, Bilbo Bolsón acompañará a la compañía de enanos y a Thorin a través de la tierra de los elfos rumbo a la Montaña Solitaria, donde el dragón Smaug esconde el tesoro de Erebor. Mientras tanto, Gandalf y Radagast acudirán a los lugares más oscuros en busca del nuevo mal que crece en la Tierra Media.

Carrie. La nueva versión de la famosa película Carrie. Dirigida por Kimberly Peirce y protagonizada por Chloe Grace Moretz y Julianne Moore la cinta nos trae de nuevo la historia de la joven Carrie White, la adolescente con poderes psíquicos a la que sus compañeros humillan. La situación se hará insostenible para la joven tras el baile de graduación, cuando su ira será imparable y sus consecuencias, terribles.

Discos

Unorthodox Jukebox Deluxe. El cantante de moda Bruno Mars presenta la edición de lujo de su segundo álbum de estudio. Los super éxitos *Locked Out Of Heaven*, *Treasure* o *When I Was Your Man* salen de nuevo a la venta acompañados de nuevos temas como *Old & Crazy* y nuevas versiones como las demos originales de *Young Girls* o *Gorilla*.

Britney Jean. El último trabajo de Britney Spears en el que cuenta con Jean Baptiste como productor. El octavo disco de la artista estadounidense ha llegado presentado con el éxito *Work Bitch* y ha sido continuado con el tema *Perfume*. El álbum, que viene bajo el lema *'All Eyes On Me'*, cuenta con diez temas además de una edición Deluxe de catorce pistas.

ARMARIOS

PUERTAS:
- Acorazadas
- Blindadas
- Interiores

TARIMA
PINTURA

ARMARIOS:
- Frontes
- Interiores

VIDRIERAS ARTÍSTICAS

Avda. España, 50 • E-MAIL: aynmontajes@terra.es
Teléfonos: 916829755 • 626712587

CARPINTERÍAS DE ALUMINIO

CARPINTERÍA DE ALUMINIO
ACRISTALAMIENTO DE OBRAS
INSTALACIONES COMERCIALES
ALBAÑILERÍA

C R RISTALERIAS
ODRIGUEZ
VICAR, S.L.

VIDRIOS DE SEGURIDAD
CUADROS, MARCOS Y MOLDURAS
MAMPARAS DE BAÑO

C/. Canario, 10 - Teléf.: 91 695 18 82

A LUMINIOS
LUDAR

"NUEVAS SOLUCIONES
EN ALUMINIO"

Ventanas
Rotura Puente Térmico
Frontes de Armario
Mampara de baño
Ventana Tejado
Albañilería

C/ Leganés, 39 GETAFE (Madrid)
Teléfono: 91 683 67 76

CALEFACCIÓN & GAS

CALEFACCIÓN - FONTANERÍA - CLIMATIZACIÓN
GAS - CONTRAINCENDIOS - ENERGÍA SOLAR

Hermanos
HC
Córdoba, s.l.

C/ Pizarro, 7 • 916835613
www.hermanoscordoba.com

TRABAJO

Demandas:

ABOGADOS. Precios económicos. Áreas, familia, civil, penal, empresas, comunidades de vecinos y arrendamientos. Teléfono: 916826504

DESDE COLGAR la lámpara hasta reformas, pequeñas o no, llama y lo soluciono. Sin intermediarios: profesional español, limpio y económico. Bienvenido. Teléfono: 654038444

DIPLOMADA EN MAGISTERIO con especialidad en lengua extranjera (Inglés) se ofrece para trabajar como profesora dando clases de inglés. Recuperaciones y apoyo. Mónica. Teléfono: 646 09 08 59

FIESTA. Llámame si quieres que tu celebración sea una fiesta: boda, cumpleaños, comunión, sonorizaciones, eventos... Variedad de servicios y precios. Treintabailes. Teléfono: 654 038 444

LIMPIACRISTALES español, responsable, para trabajar en locales comerciales, limpiezas domésticas. Zona de Getafe. Telf: 916955908

PONLE MÚSICA a tu boda, bautizo, comunión o fiesta de empresa. ¡Dónde y cuándo quieras!. Discoteca móvil TreintaBailes. Telf: 654038444

RELACIONES PÚBLICAS Y COMERCIALES, con experiencia, coordinación de grupos humanos, disponibilidad para viajar. Teléfono: 690774429.

Ofertas:
BUSCAMOS DISTRIBUIDORES independientes. Teléfono: 651646238
SE BUSCAN personas emprendedo-

ras, para realizar actividad compatible con cualquier otra actividad. Teléfono: 651646238

ENSEÑANZA

Ofertas:

CLASES PARTICULARES para niños de Educación Primaria y primer ciclo de ESO. Profesora con 22 años de experiencia. Teléfono: 671971961.

CLASES PARTICULARES a domicilio en Getafe. Primaria y ESO. 14 euros/hora. Todas las asignaturas. Teléfonos: 630 681 181 y 91 894 14 74

INGLÉS y Francés, Primaria y E.S.O. Teléfono: 670355077

INICIACIÓN al Alemán. Curso infantil para niños 4-6 años, aprendizaje mediante juego, plástica, canciones, etc, máximo 5 niños. Lunes Miércoles, Martes Jueves, hora y media, 60 Euros mes. Claudia. Teléfono: 699826481

LICENCIADA en Pedagogía imparte clases particulares a domicilio, técnicas de estudio, terapia individual, TDH, precios muy económicos. Telf: 660134780

PROFESORA particular, todos los niveles, Lengua y Literatura, Francés, Ciencias Sociales, Geografía e Historia, Ciencias Naturales, Historia del Arte, Filosofía, etc, lectura comprensiva, técnicas de estudio. Soledad. Teléfono: 685175235

REFUERZO escolar Primaria y E.S.O., muy económico. Teléfono: 670355099

SERVICIO DOMÉSTICO

Demandas:

ASISTENTA, trabajadora, responsable, con informes, busca trabajo por horas, para planchar, limpieza casas, escaleras, bares, etc. También para cuidar niños o cocinar. Teléfono: 912886119 y 669313944

ASISTENTA responsable, española, ganas de trabajar, se ofrece para casas, 9 Euros/hora. Zona Getafe Centro, Sector 3, para martes o miércoles, 2 horas o 2 horas y media. Teléfono: 916955908

BUSCO trabajo para cuidado de personas mayores. Mujer 45 años, enfermería de geriatría, papeles en regla, con buenos informes e incorporación inmediata. Ana María. Teléfono: 638176477

CHICA de 33 años se ofrece para limpieza por horas o planchar, cuidar niños. Telf: 674713903

CHICA RESPONSABLE y sería con más de 5 años de experiencia busca trabajo para servicio doméstico. Limpiar, planchar, cocina española, cuidar personas menores o mayores. Externa o por horas. Con referencias demostrables. Teléfono: 639530772

CHICA ESPAÑOLA, titulada auxiliar de enfermería, especializada en obstetricia y pediatría, y técnico superior de puericultura, se ofrece para cuidar bebés o niños en Getafe. Teléfono: 660494739

ESPAÑOLA DE 48 AÑOS, buena experiencia, buenos informes, se ofrece por horas, jornada completa, para limpiezas de casas, plancha, cuidado de niños. Teléfono: 916837994 y 636687393

MUJER RESPONSABLE y muy trabajadora se ofrece para limpiar la casa, planchar, cuidar personas mayores o niños/as. Mucha experiencia y buenas referencias. Disponibilidad horaria: 632673882.

SE OFRECE chica seria y responsable con experiencia como empleada de hogar, para limpiar, planchar, todas las tareas domésticas. Cuidadora de mayores y menores. Por horas o a jornada completa. Teléfono: 631 52 39 08

SE OFRECE SEÑORA con experiencia y referencias para el cuidado de mayores como interna o externa con estudios de comunicación y animación para personas mayores y primeros auxilios. Teléfono: 660 14 55 33

SEÑORA seria y trabajadora, organizada, con experiencia y buenas referencias busca trabajo como empleada de hogar, cuidar personas mayores. Disponibilidad inmediata. Trabajo por horas. Teléfono: 602376850 y 633255091.

SEÑORA BOLMANA, enfermera auxiliar con experiencia se ofrece para trabajar al cuidado de personas mayores y niños. Disponibilidad inmediata. Con referencias. Teléfono: 638222029

SEÑORA DE ECUADOR, busca trabajo en régimen de interna. Amplia experiencia y buenas recomendaciones. Incorporación inmediata. Teléfono: 678025547. Llamar antes de las 10 pm. Urgente.

SEÑORA MUY RESPONSABLE, busca trabajo con personas mayores, niños, limpieza, plancha, cocina. Por horas o externa. También noches. Teléfono: 603180618. Con documentación en regla y buena predisposición.

SEÑORITA SONIA. Mujer con experiencia de 5 años con señora mayor busca trabajo como interina, para cuidados de personas mayores. Interesados llamar al móvil: 654760476. Disponibilidad inmediata.

PISOS

Alquiler en Getafe:

AVENIDA DE ESPAÑA. Se alquila piso cerca metro, 3 dormitorios, amueblado, exterior, ascensor. Teléfono: 686481711

AVENIDA DE LOS ÁNGELES. Alquiler piso 4 dormitorios, 2 baños, totalmente amueblado, c/c, ascensor, 750 Euros mes. Teléfono: 699386255

EL BERCIAL, se alquila habitación cerca de la parada del autobús 446, nueva construcción, grande, luminoso, con baño independiente y totalmente equipado. Internet/wifi. 250 euros todo incluido. Teléfono: 699 06 05 76

GETAFE CENTRO alquiler apartamento de un dormitorio, con cocina totalmente equipada y cuarto de baño. En la calle Álvaro de Bazán, a 100 metros de la calle Madrid, cerca del metro y del tren. Preguntar por Andrés. Teléfono: 91 695 05 92 y 618 60 77 58

GETAFE CENTRO, alquiler apartamento de 1 dormitorio, salón, cocina, cuarto de baño, pequeña terraza, obra nueva, exterior, ascensor, todo amueblado, tren y metro central. Precio: 500 euros/mes (nómina y contrato). Teléfono: 638570857

GETAFE CENTRO, piso bajo en buen estado, todo exterior, muy luminoso, 2 dormitorios, dormitorio de matrimonio muy amplio, muy accesible, muebles nuevos, para entrar a vivir. Teléfono: 687401053 y 916963711.

GETAFE CENTRO, se alquila piso zona céntrica, 2 dormitorios, 1 baño, totalmente amueblado, comunidad incluida, 560 euros. Teléfono: 630020712

La Alhóndiga. Se alquila piso 4º, con ascensor, con muebles, 3 habitaciones, recién pintado, baño a estrenar, comunidad incluida, 500 Euros mes. Telf: 916958010

SECTOR III, se alquila adosado en urbanización Cerro Buenavista, 4 dormitorios, 3 cuartos de baño completos. Recién reformado. Metro y autobuses a 200 metros. Precio: 1.000 euros. Teléfono: 620077466

Alquiler fuera de Getafe:

LOS ALCÁZARES (URB. LOS NAREJOS, MURCIA) Alquiler chalet adosado, cerca de la playa, totalmente amueblado, aire acondicionado frío y caliente, cerca de los barrios curativos, todos los servicios, centros comerciales y de ocio. Teléfono: 699021411, 699117810 y 983260803.

SE CAMBIA DUPLEX amueblado en Los Alcázares (Murcia) cerca de la playa, con tres habitaciones, comedor, 2 cuartos de baño, cocina y dos baños por piso en Getafe. Teléfonos: 91 696 03 20 / 658 95 08 25

EL BIERZO (LEON), alquiler casa vaca-

cional a 17 km. de Ponferrada, completamente equipada, posibilidad de hacer rutas y senderismo por la zona. Zonas monumentales. Teléfonos: 699021411 y 983260803

FUENLABRADA. C/Callao, 50. Tercera planta, exterior: 3 dormitorios, comedor, cocina y baño. Calefacción, puerta blindada, fontanería nueva. Venta: 96.000 euros. Alquiler: 600 euros (Negociables). Teléfono: 660700130 preguntar por Fernando.

Venta en Getafe:

GETAFE, vendo apartamento en zona tranquila y bien comunicada. Al final de la Avenida de los Ángeles. 11 años, 43 metros cuadrados, 2º piso, salón, cocina americana amueblada, 1 dormitorio, baño completo, 2 ascensores. A 10 minutos de metro Juan de la Cierva y El Casar. Autobuses: 442, 455, 448 y 488; L1, L2 y L3. 83.000 euros. Precio: 79.500 euros. Urge venta. Teléfonos: 607164936, 661517987 y 916819238

ALQUILER DE HABITACIONES

Alquiler en Getafe:

AVENIDA DE LOS ÁNGELES. Se alquila habitación en piso compartido para chicas, 160 Euros mes, comunidad incluida. Teléfono: 916831710.

C/ MADRID, alquiler habitación en piso compartido, con ascensor, calefacción, agua caliente central. Teléfono: 916814567, 919456683 y 628043396

EL BERCIAL. Se alquila habitación de 30 metros con vestidor de 10 metros y baño individual en piso de nueva construcción. Internet (wifi) y gastos incluidos. Cerca de parada de autobús 446. 375 euros. Teléfono: 699 06 05 76

GETAFE CENTRO. Alquiler habitaciones en piso compartido con un chico, al lado Universidad, amuebladas, exteriores, luminosas, 4º piso con ascensor, calefacción gas natural, a/a, 240 Euros comunidad incluida. Teléfono: 630681181

GETAFE CENTRO, alquiler habitación al lado de universidad, amueblada, exterior, luminosa, 4º piso con ascensor, calefacción, gas natural, a/a, 260 euros comunidad incluida. Teléfono: 630681181-918941474

GETAFE CENTRO, se alquila habitación en C/ Leganés, calefacción y agua caliente central, ambiente familiar, habitación muy amplia. Teléfono: 622792309 (Osana).

SE ALQUILA habitación en El Bercial nueva construcción, grande, luminosa, con baño incluido, amueblada. 250 euros/mes todo incluido, cerca del 446. Teléfono: 699 06 05 76. Manuel

UNIVERSIDAD, se alquila habitación en piso compartido, compartiendo baño, salón, cocina, persona formal. Precio: 230 euros. Teléfono: 912954155.

UNIVERSIDAD, se alquila habitación junto Universidad, para chica estudiante, piso reformado, 250 euros gastos incluidos. Teléfono: 689994292

ZONA UNIVERSIDAD, alquiler habitación en piso compartido, a persona responsable, derecho a cocina, baño, salón, 230 euros. Teléfono: 912954155.

GARAJES

Venta en Getafe:

C/ CARABANCHEL Vendo o alquiler plaza de garaje, muy próximo a Universidad, precio a convenir. Teléfono: 916831277 / 619125994

CALLE LEGANÉS, aparcamiento Gabriel y Galán. Vendo plaza de garaje. Precio a convenir. Telf: 669613641

C/ SÁNCHEZ MORATE, junto al ambulatorio vendo plaza de garaje en 1º planta, de fácil aparcamiento. Teléfono: 916953790 y 670775722.

GETAFE CENTRO. Se alquila plaza de garaje, entre C/ Marqués y C/ Magdalena, muy cerca de la Plaza de Canto Redondo, 70 Euros mes. Teléfono: 696231773

JUNTO A PLAZA DE TOROS, se vende

Se necesita
MASAJISTA
O
FISIOTERAPEUTA
para colaborar
desinteresadamente
con la Asociación Getafe de
Esclerosis Múltiple, AGEDEM.
*Interesados
ponerse en contacto
con la asociación en
el teléfono: 916966792

GESTORIA
OA Mahillo
GESTORIA ADMINISTRATIVA
Autónomos
y contabilidad

C/ Padre Blanco, 6
28901 Getafe (Madrid)
Tlfs: 91 681 40 88 / 38
Fax: 91 665 05 05
mahillo@gestores.net
www.gestoriamahillo.com

plaza de garaje. Enfrente de la plaza Tomás y Valiente, en la calle Averroes. Precio a convenir con el dueño. Teléfono: 650346504.

PLAZA DE LAS ERAS. C/ Bohime. Vendo plaza de garaje, 16.500 euros o alquiler 75 euros, negociable. Teléfono: 609748117 o 916828553

PLAZA DE LISBOA. Alquiler (80 euros) o venta de plaza de garaje. Precio a convenir. Teléfono: 660389917 y 925979047.

Alquiler en Getafe:
AVENIDA ARAGÓN. Getafe. Se alquila plaza de garaje, precio a convenir. Telf: 627461498

C/ ARTILLERIA, esquina Av. de las ciudades, 1ª pta. Precio: 45 euros. Teléfono: 607196106.

C/ CATALUÑA, 22, se alquila plaza de garaje 1ª planta. Teléfono: 607196106.

PZA. GENERAL PALACIO, se alquilan plazas de garaje para coche y moto. Teléfono 686192414.

LOCALES, NAVES, PARCELAS Y OFICINAS

Alquiler en Getafe

SE ALQUILA LOCAL de 200 metros cuadrados con licencia de bar en la calle Hospital de San José, 39. Necesita reforma (aire acondicionado y aislante). Precio a convenir. Teléfono: 620 077 466. Jesús.

Venta en Getafe
VENDO TRASTERO de 6 metros cuadrados, sin cañerías, rectangular. C/ Camino Viejo de Pinto, Getafe. Teléfono: 651982979

Alquiler fuera de Getafe
FUENLABRADA, se alquila nave industrial en polígono industrial Acedinos. Precio: 700 euros. Teléfono: 607196106

MOTOR

VENDO PEUGEOT 306 diésel, año 1997, 130.000 km, e/e, c/c, airbag, llantas de aluminio, cambiado el embrague y distribución nueva, cambio aceite, filtro, 1.700 euros. Getafe. Teléfono: 696739856.

VARIOS

VENDO COLCHÓN látex de cama articulada. 90x190 cm. Sin usar. 100 euros. Teléfono: 670742477

VENDO MANTA 90 cm, de cama pequeña, perchero madera para colgar, nuevo, 2 sillas de salón, color caobas, nuevas, tapiz color teja, 40 Euros. Se puede ver. Zona Getafe. Teléfono: 916955908

Hesperia Getafe

★★★★

MENÚ DE NAVIDAD 2013

ESPECIAL MENÚ DE NAVIDAD DE EMPRESAS

ESTE AÑO
CELEBRA
LA NAVIDAD
COMO NUNCA

Estas navidades, celebra tu almuerzo o cena de empresa en un NH y aprovecha todas sus ventajas:

- ★ La mejor gastronomía, con una amplia variedad de menús.
- ★ Espacios únicos adaptados a cualquier número de comensales.
- ★ Una contrastada experiencia en este tipo de celebraciones.

ADemás OS REGALAMOS PACKS ESCAPADA
1 Pack Escapada para cenas de 25 a 74 comensales
2 Pack Escapada a partir de 75 comensales

Promoción válida del 1 al 25 de diciembre de 2013 (excepto los días 18, 19 y 20).

Hesperia Getafe
★★★★

Hesperia
A PART OF **NH**
HOTELS

C. Chamberlain, 1 28905 Getafe

Información y Reservas:
91.601.18.00 // eventos@hesperia-getafe.com

NH
HOTELS



G www.grupo-capital.com

Ya en la red...

Más información

Más municipios

Más actualidad

Nuevo diseño



Tu web de información, también en las redes sociales