

# Getafe.com

# Capital

AÑO XII - NÚMERO 250  
7 DE MARZO DE 2013



## “Los recortes no son un retroceso, son una involución”

■ Eddy Sánchez, coordinador general de Izquierda Unida Madrid analiza el problema del paro en la comarca sur, habla de la necesidad de acabar con un sistema empresarial obsoleto y corrupto que nos ha arrastrado a esta crisis, y propone como alter-

nativa el fomento de la inversión en proyectos como Legatec o EADS-CASA que hagan del sur de Madrid un distrito tecnológico, frente a modelos especulativos como Eurovegas que no aporta ningún beneficio a la sociedad.

PÁGINA 6

## UPyD y PP criminalizan a colectivos antidesahucios



■ La propuesta que llevó el PP al Pleno condenando la pancarta del colectivo Stop Desahucios y Vivienda Getafe 15-M prosperó gracias al apoyo de UPyD y el concejal no adscrito. La formación magenta se alió así con el gobierno en la criminalización de colectivos que luchan por los derechos de los ciudadanos y hacen uso de la libertad de expresión.

PÁGINA 4

## El fin de la FP concertada

■ “En este momento, no se puede poner una FP de pago porque la gente no lo puede pagar”, esta es solamente una de las razones que los dos directores de los centros concertados de grado superior en Getafe –Inglan y Escolapios– esgrimen a la hora de criticar la supresión de los conciertos en la Comunidad de Madrid de cara al próximo curso académico.

PÁGINA 5

MANTENTE INFORMADO  
CADA DÍA  
EN NUESTRA WEB



### WOK DINASTÍA

C/Becquerel, 6  
(Frente al Hospital  
de Getafe,  
junto al  
McDonald's)  
Tfno. reservas  
91 682 22 21



www.dinastia.es

WOK DINASTÍA  
Getafe Buffet Libre

# 2x1

Válido hasta el 31 de marzo de 2013

\*Presentando este cupón

\*Se acepta un cupón por mesa

\*Bebida no incluida

\*Válido de Domingo noche a  
Viernes mediodía (excepto festivos)



## Misterios SIN resolver

¿SE MIENTE A SÍ MISMO el alcalde cuando asegura que la puerta de su despacho está abierta a todas las asociaciones que quieran pasar por allí? ¿Se olvida Juan Soler de todas las citas canceladas, peticiones desoídas, reuniones sin respuesta que dejan a muchas agrupaciones sin interlocución y sin que, como él mismo reconoce, el alcalde las conozca? ¿Será una vez más la desidia del regidor lo que prevalece?

¿ALGUNA DIRIGENTE DE IU fue propuesta como candidata al premio 8 de marzo que el gobierno entrega a personas que promueven la igualdad entre hombres y mujeres? ¿Fue la misma que tuvo la genial idea de sacar a concurso el estadio Coliseum Alfonso Pérez? ¿No sabe que resulta absurda la propuesta teniendo en cuenta que el Getafe es el único equipo que juega en primera división? ¿o acaso ha leído que el gobierno regional de Madrid quiere sacar a concurso Eurovegas?

¿LE HAN ENTRADO LAS PRISAS al Gobierno para cambiar el uso de la zona colindante al Alfonso Pérez y convertirla en espacio comercial, además de contar con una estación de servicio? ¿En los tiempos que corren, y con un centro comercial al lado, habrá alguien interesado en sacar adelante este proyecto, cuando hay múltiples áreas empresariales y de uso terciario paralizadas en el municipio?

¿DESPIERTA TANTO INTERÉS GETAFE CAPITAL en el Ayuntamiento que los números que se depositan en sus estantes desaparecen en cuestión de minutos? ¿Será que los fans del alcalde querían guardar como recuerdo la última portada de este periódico en la que el protagonista es el regidor?

# Rehenes de Bárcenas

¿Qué secretos oculta aún el extesorero del Partido Popular Luis Bárcenas? ¿Cuáles son sus armas para tener tan acogotados y cautivos a los principales cargos del partido que gobierna este país, empezando por su presidente Mariano Rajoy? Las respuestas a estas preguntas se intuyen, por más que los implicados y afectados por lo que Bárcenas pueda destapar se empeñen en negar la mayor y asegurar que no están siendo 'chantajeados' por uno de los personajes más siniestros del panorama político actual. Este país, este Gobierno, está en manos de un sinvergüenza que cada día que pasa sorprende con denuncias, declaraciones o nuevos papeles que ahondan en un turbio asunto que pone en cuestión la financiación del Partido Popular en las últimas décadas. Ya no es solo la sospecha de que altos cargos hayan recibido dinero B, ni siquiera que importantes empresas hayan participado en la posible financiación irregular del PP, y tampoco que Luis Bárcenas haya podido intermediar en el cobro de comisiones: todo eso se dirimirá en los juzgados, aunque se tarden años en saber las conclusiones. El problema de este país es que sus dirigentes, los que tienen que sentar las bases para salir de la crisis, están acogotados por el miedo, cautivos de una persona que vela por sus intereses sin importar las consecuencias que pueda tener en el conjunto del Estado.

El miedo se deja sentir hasta en el tono de voz que emplean al referirse al extesorero del PP los máximos dirigentes populares. María Dolores de Cospedal, secretaria general del PP, tartamudea al hablar de "una indemnización en diferido" y una "simulación" de contrato. Bárcenas responde con un portazo en la nariz presentando una denuncia por despido improcedente y reclamando 900.000 euros. Mariano Rajoy esconde la cabeza, incluso en el Congreso de los Diputados, donde finiquitó el tema de la corrupción en el Debate sobre el estado de la Nación con apenas un comentario de pasada. Este país, al margen de la imagen de república bananera que está dando al exterior, se encuentra a expensas de los intereses de un oportunista que tiene en su poder a todo un Gobierno y con él a sus ciudadanos. España es un rehén pero no sabe las condiciones para que su secuestrador le dé la libertad, y los que tienen que sacarle de este atolladero niegan la mayor y vuelven la cabeza. Así, indefensos, nos desayunamos cada mañana con nuevos papeles, nuevas denuncias, nuevas cuentas en Suiza... Ya es hora de que Rajoy deje de esperar a que escampe y tome las riendas, asuma las responsabilidades, tome medidas y nos libere de esta pesadilla al resto de los ciudadanos y a sí mismo.

### Sube

tm-ex

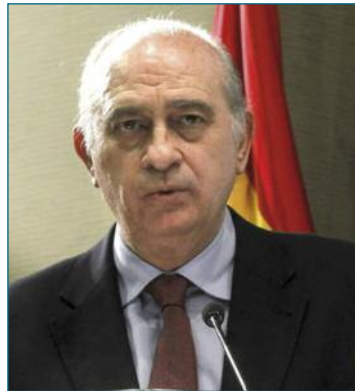


Después de años viendo como la dirección de Telemadrid condicionaba sus informaciones y tras el despido de 829 profesionales el pasado mes de enero, extrabajadores del ente público han emprendido la valiente labor de hacer periodismo social sin condicionantes. Se llama tm-ex y se emite online desde el 21 de febrero. La última protesta de los trabajadores del Hospital de Getafe contó con la cobertura de este medio.

### Baja

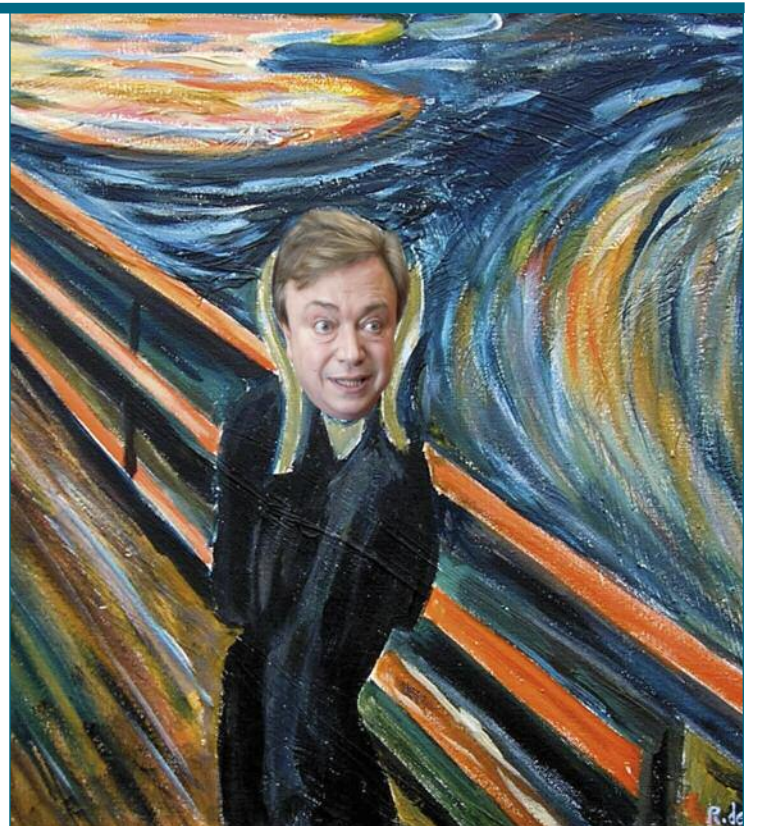
Jorge Fernández Díaz,  
ministro del Interior

Por sus nefastas declaraciones en Roma en las que cuestionó la supervivencia de la especie humana como consecuencia del matrimonio homosexual aludiendo a que este tipo de matrimonio no debería tener la misma protección por parte de los poderes públicos.



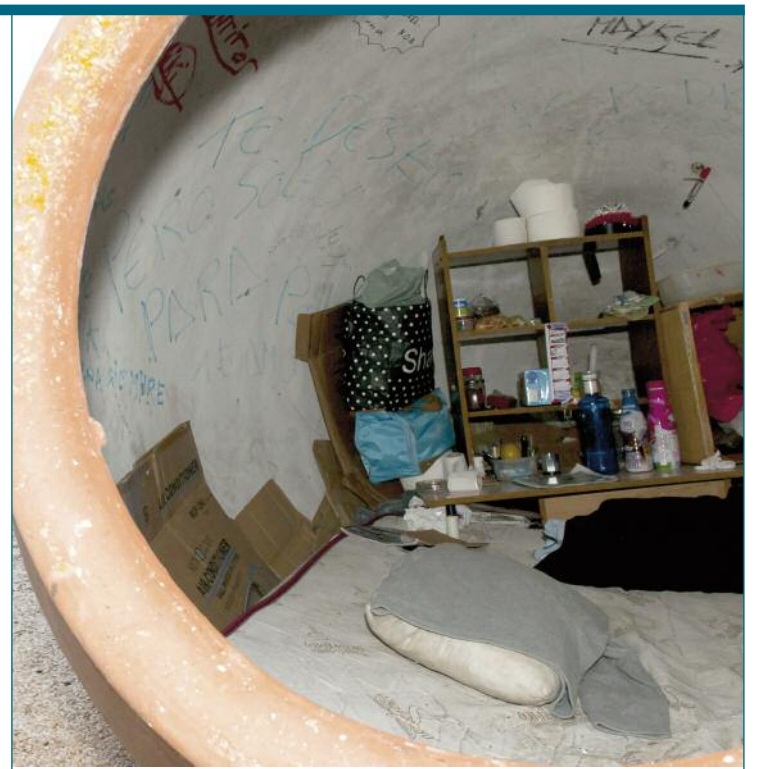
## La imagen

Los ojos abiertos como platos, la cara desencajada y las manos a la cabeza en un desgarrador grito que da nombre al famoso cuadro de Munch. Juan Soler debe acordarse mucho de este cuadro cada vez que ve el periódico GETAFE CAPITAL en manos de sus ciudadanos. Seguramente le amargue el café, los churros y las porras, cuando lee una visión más ajustada a la realidad de los vecinos, fuera del maravilloso mundo de Oz en el que vive. Porque a pesar de las trabas que impone a este medio de comunicación, del boicot que sufrimos (también económico) desde que él está en el Gobierno, seguimos respondiendo a las denuncias ciudadanas y reflejándolas en estas páginas. Ese grito desgarrado es el espíritu democrático de Juan Soler.



## La denuncia

En estas condiciones viven algunos vecinos de Getafe arrastrados a la calle como consecuencia de la crisis económica que atraviesa el país. La inexistencia de albergues en el municipio y la falta de políticas sociales destinadas a atajar el problema del "sinhogarismo" dejan imágenes como ésta.



Getafe Capital

EDITA:



FUNDADOR:  
Jesús Caldeiro

www.getafecapital.com

EDITOR: Jesús Prieto

DIRECTORA: Raquel González

REDACCIÓN: Miriam Errejón, Isabel Gracia y Noelia Iñesta

DISEÑO GRÁFICO Y MAQUETACIÓN: Aurora Moyano

FOTOGRAFÍA: Mario Dominos

PUBLICIDAD: Francisco Carmona

(Tel.: 91 601 03 94 - E-mail: [publicidad@getafecapital.com](mailto:publicidad@getafecapital.com))

REDACCIÓN: Plaza Colón, 5. 28901 Getafe (Madrid)

(Teléfono: 91 601 03 94 - E-mail: [redaccion@getafecapital.com](mailto:redaccion@getafecapital.com))

IMPRIME: IMCODAVILA, SA • DISTRIBUYE: Francisco Carmona

DEPÓSITO LEGAL: M-11096-2012

## A debate

## Italia: situación grave pero no sería

El escritor Ennio Flaiano, hace décadas, comentando con su fino humor sobre lo que pasaba en Italia, dijo que "la situación era grave pero no sería". La cita resulta válida para estos momentos, considerando que el partido más votado hace una semana en las elecciones italianas ha sido el movimiento encabezado por el cómico Beppe Grillo, Cinco Estrellas (M5S). Aunque a los españoles este nombre no les suene no significa que Grillo sea nuevo en la política. En la llamada Primera República gritaba en contra de los entonces gobernantes (Bettino Craxi, en particular) pero no tenía la capacidad de convocatoria que le proporciona ahora Internet. En el M5S conviven muchas tendencias: Mayoritarios son los "anti", los antisistema que saben lo que no quieren (corrupción, dinero público a los partidos, exceso de parlamentarios y de personal político pagados por los ciudadanos, altos impuestos, euro y UE) y lo quieren de repente pero no informan sobre cómo lo harán posible. La minoría son los "a favor de" ponerse a la faena, jugar con las teclas de la política, y por eso están dispuestos a apoyar la coalición de centro-izquierda vencedora en las elecciones. Debido al sistema electoral, esta última lista tiene una mayoría cómoda en la Cámara de Diputados pero no en el Senado, y no quiere suicidarse aliándose con el enemigo de siempre, el PdL de Berlusconi. El centro-derecha ha perdido el doble de votos respecto a los Democráticos, pero no oculta su alegría por la escasa ventaja de la coalición adversaria y la supuesta resurrección de Berlusconi.

Con un espacio político dividido en tres actores, cada uno de ellos afectado con problemáticas singulares (PD debilitado

por ganar menos de lo esperado; PdL hipotecado por la fortuna personal del líder; el vivaz M5S cautivo de su carismático líder), Italia sufre la mayor crisis económica desde la posguerra. El producto interior bruto ha retrocedido a niveles del 2000, con una caída de 2,4% en 2012. La presión fiscal se sitúa en un récord histórico del 44%. La deuda pública ha llegado al 127% de la riqueza producida, mientras que el déficit del budget presupuestario se sitúa en el 3%. En clave positiva, vemos un incremento del 2,3% en 2012 de las exportaciones y 40 millones en el activo primario del presupuesto (sin calcular los intereses por la deuda), la inflación más baja desde 2010, 1,9%. Lo más preocupante es, como en España, la falta de trabajo, especialmente para los jóvenes: a finales de enero los desempleados eran 3 millones, con una subida del 22,7% en un año.

Los mercados parecen esperar que Italia sea capaz de manejar su situación y formar un gobierno de transición para responder a los problemas urgentes. Con el sucesor del presidente Napolitano cuya elección está prevista para antes de verano, el país estará en condiciones institucionales para ir a nuevos comicios buscando la estabilidad para el sistema político. En ese momento el Partido Democrático tendrá un líder competitivo, Matteo Renzi, alcalde de Florencia; el Centro-Derecha podría no arriesgar con un Berlusconi probable rehén de jueces; y el M5S no será más un elemento misterioso y será votado por las acciones y no por las palabras incendiarias de su líder.

**LUIGI TROIANI**

Periodista y profesor de Relaciones Internacionales

cartas al director

## Agradecimiento al Hospital de Getafe

Son momentos de crisis en la sanidad, donde los profesionales están siendo llevados al límite por la Administración, empeñada en romper uno de los pilares más brillantes de nuestro Estado de Bienestar. Es por eso que hoy quiero romper una lanza a favor de sus trabajadores, de los PROFESIONALES que cada día trabajan por dar un buen servicio a los usuarios (que no clientes) de la sanidad pública. A pesar de las trabas, de los recortes, de las órdenes de arriba, siguen esforzándose para que la calidad y el buen hacer sigan siendo la carta de presentación de nuestra sanidad. Elegí el Hospital Universitario de Getafe para dar a luz porque confío en este sistema, y porque a pesar de los malos momentos, la profesionalidad está por encima de cualquier conflicto. No me equivocué. Y por eso quiero expresar en estas líneas mi agradecimiento a todo el equipo que me atendió. Especialmente a la matrona que me acompañó en todo el parto, Ana Isabel Saavedra y que tuvo infinita paciencia siempre llena de buenas palabras. Pero también al equipo de enfermeras de paritorio y de planta, y a los médicos que estuvieron revisando que todo fuera correcto. También a Elena Palomino, por estar ahí en todo momento preocupándose. Muchas gracias a todos por hacer que este momento fuera inolvidable.

**RAQUEL GONZÁLEZ**

## Mujeres y hombres

Durante esta primera quincena de marzo, con su cúspide en el día ocho (Día Internacional de la Mujer), se proclamarán una vez más las atrocidades que sufren seres humanos indefensos, principalmente niñas y mujeres. Los diversos gobiernos del mundo, y hasta la mismísima comunidad internacional, volverán a comprometerse en más de lo mismo. Pura literatura. Las agresiones sexuales a niñas menores de dieciséis años siguen creciendo. Multitud de mujeres, y también algunos hombres, temen volver a sus casas, porque son un verdadero infierno de violencia doméstica. Hasta el 70% de las mujeres de todo el mundo, -según Naciones Unidas-, aseguran haber sufrido una experiencia física o sexual violenta en algún momento de su vida. Escalofriante el porcentaje de gente que sufre. ¿Qué hacemos, pues, por estos seres indefensos? El dato es inadmisiblemente, y desde luego, debe interpelarnos.

**VÍCTOR CÓRDOBA**

A debate busca favorecer el intercambio de opiniones e ideas, así como la reflexión sobre temas de actualidad. Los lectores de GETAFE CAPITAL pueden participar a través de la web [www.getafecapital.com](http://www.getafecapital.com)

## ES EL MOMENTO DE SENTIR TODA LA ESENCIA DE BMW

La esencia es la naturaleza de las cosas. Es lo invariable. Lo que permanece. Es aquello que hace que alguien o algo sea lo que es. Y para que sigas disfrutando de la esencia de BMW, ahora tienes el **BMW Serie 3 Essential Edition** equipado con todo lo que necesitas:

- Sistema de navegación Business con pantalla fija de 6,5"
- Sensor de aparcamiento delantero y trasero
- Sistema de manos libres Bluetooth con conexión USB
- Faros bi-xenón con lavafaros
- Llantas de aleación de 17"
- Motor BMW TwinPower Turbo

**BMW SERIE 3 ESSENTIAL EDITION CON PLAN PIVE DESDE 27.700 € CON MANTENIMIENTO INCLUIDO**

Financiando con BMW Bank

### Vehinter Getafe

Ctra. Madrid-Toledo  
Km. 14,700  
Tel.: 916 83 57 00  
28905 Getafe

[www.vehinter.bmw.es](http://www.vehinter.bmw.es)

### Vehinter Alcorcón

Avd. S. Martín de Valdeiglesias  
14-16 - M-501, Km. 0  
Tel.: 914 88 00 08  
28922 Alcorcón

[www.vehinter.bmw.es](http://www.vehinter.bmw.es)

### Momentum Leganés

C/ Palier, s/n  
Ciudad del Automóvil  
Tel.: 914 98 81 00  
28914 Leganés

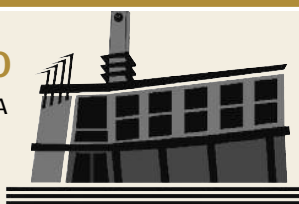
[www.momentum.bmw.es](http://www.momentum.bmw.es)

P.V.P. para BMW 316d 2 litros Essential Edition 27.700 € (transporte, descuento, impuestos y Plan PIVE incluidos) para clientes que financien con BMW Bank GmbH, S.E. (según condiciones contractuales) con una duración y permanencia mínima de la financiación de 24 meses. Paquete de mantenimiento BMW Service Inclusive (5 años o 100.000 km lo que antes suceda) incluido. Condiciones válidas para pedidos generados hasta el 31 de marzo de 2013. Precio del modelo visualizado, BMW 316d 2 litros Essential Edition con equipamiento opcional 33.402 €.

Consumo promedio: desde 4,1 hasta 4,6 l/100 km. Emisiones de CO<sub>2</sub>: desde 109 hasta 120 g/km.

## Asiento en el Pleno

ISABEL GRACIA



## Cortinas de humo

Para no romper con las tradiciones plenarias, la asamblea de ayer fue larga, tediosa y más propia de lo que Soler llama la televisión cubana. Se habló de muchos temas, un total de 22 puntos en el orden del día que ya vaticinaban la jornada que les esperaba a los concejales, al alcalde (que arrancó el Pleno con un bostezo en toda regla) y a los que nos corresponde la ardua tarea de seguir y analizar las sesiones. El regidor fue generoso al conceder media hora de receso para comer –todos lo agradecemos– aunque luego la ingesta se le fuera de tiempo y se convirtiera en casi una hora de descanso.

Repasando los informes de Alcaldía aquello parecía un Gobierno con mayúsculas, de esos que están al servicio del pueblo. Que si disponibilidad de viviendas para desahuciados (hay que recordar que una familia ha sido desahuciada esta semana y si no fuera por la solidaridad de los vecinos ahora estarían viviendo en la calle), que si 4.000 kilos de alimentos recogidos y donados a los más necesitados, que si conciertos gratuitos todos los viernes en la sala Old School (en boca de Soler sonaba muy *british*) y hasta una mesa redonda para hablar de control de peso. “A esa tendría que ir yo”, añadió el regidor. A lo mejor es que ahora Soler hace los actos del municipio mirándose a su propio ombligo, y nunca mejor dicho.

La mayor parte de los dictámenes del Pleno se han aprobado. Sorprendentemente algunos por unanimidad, como ha sido la realización de una nueva revisión catastral, o las obras de mejora en la Avenida de la Libertad. Un punto a favor del Pleno ha sido

la toma de la palabra por parte del pueblo. Vecinos afectados de la mencionada avenida han exigido que se cumplan las promesas y se garantice la seguridad de los ciudadanos. También intervino, y con muy buen discurso, Encarnación Poveda, afectada por el tema de las preferentes de Bankia, que hizo revolverse a más de uno en su asiento.

La proposición más esperada fue la del Partido Popular condenando la exhibición de una pancarta que consideraban ofensiva al llevar la cara de la edil Teresa Rodríguez rodeada de lo que Manu Ortiz consideraba una diana, y Gollerizo una mariposa. Ya lo dijo Campoamor, todo depende del color del cristal con que se mire. El caso es que el dictamen ha prosperado con el apoyo de UPyD, toda una sorpresa.

En las 7 horas de Pleno ha habido tiempo, como siempre, para desviar la atención de los temas que de verdad importan a los ciudadanos del municipio. Condenas al juicio contra 24 saharauis, la muerte de Chávez, comandante para algunos y dictador para otros, las declaraciones de Toni Cantó, o la dichosa pancarta que dejó en la sombra una vez más a aquellos que sufren el drama de los desahucios. Con tanta cortina de humo era difícil distinguir a qué partido pertenecía cada concejal. Entre UPyD y el PP hubo tanta sintonía (los cargos de confianza de Soler aplaudieron incluso una intervención de Esperanza Fernández) que parecía como si fueran un partido único.

PLENO CELEBRADO EL 6 DE MARZO

## El Ayuntamiento regulariza 31 aparcamientos

Exige a cambio a los usuarios el pago del IBI de los últimos cuatro años

ISABEL GRACIA

El Partido Popular llevó ayer al Pleno la proposición de la regularización de los 31 aparcamientos de concesión administrativa para residentes, dándose el resto de partidos por enterados y habiéndose firmado ya, tal y como anunció Paz Álvarez, concejala de urbanismo, seis convenios con distintas comunidades de usuarios del municipio. Según el convenio remitido a la comunidad La Rabia, el Consistorio se compromete a otorgarles la licencia de funcionamiento, a llevar a cabo las obras necesarias y reparaciones de las deficiencias encontradas, y a aprobar los planes de mantenimiento anual. Todo eso, según anunció Soler, con tan solo una inversión inicial de seis millones de euros.

A cambio, las comunidades tendrán que abonar el Impuesto de Bienes Inmuebles (IBI) de los últimos 4 años y, en caso de no tener la propiedad del aparcamiento sumarle al tributo el canon por el alquiler que correspondía. El impago de tres cuotas consecutivas supondrá, tal y como se afirma en el convenio, el rescate de la plaza de aparcamiento. La comunidad de usuarios tendrá también que comprometerse a crear un fondo de reserva con cuantía por cada plaza y año, revisable con el IPC anual. Hasta el momento la titularidad de la concesión la tenía la empresa constructora. Según una de las cláusulas del convenio, ahora pasará a subrogarse en la comunidad de usuarios que quedaría en posición de concesionario en todos sus derechos y obligaciones.

## UPyD apoya la condena a colectivos antidesahucios

La proposición de los populares al Pleno fue aprobada con el voto favorable del partido magenta

ISABEL GRACIA

El Partido Popular llevó al Pleno del 6 de marzo la proposición que condena la exhibición de una pancarta que consideran ofensiva contra la primera teniente alcalde Teresa Rodríguez por aparecer bordeando su rostro la expresión “enemigo público”. La propuesta, que fue duramente criticada por PSOE e IU, salió adelante gracias al voto favorable de UPyD y del concejal no adscrito.

El colectivo Vivienda Getafe 15-M y la Plataforma Stop Desahucios se ganaron primero las descalificaciones de Juan Soler, que afirmó en rueda de prensa que el acto era propio de la “Kale borroka”. Según las declaraciones del regidor la cara de la edil aparecía dentro de una diana, algo que no se aprecia en la foto y que desmienten los portadores de la misma.

Tras las acusaciones recibidas, el colectivo Vivienda 15-M Getafe se



apresuró a sacar un comunicado en el que critica y desmiente las declaraciones de Soler, recalca la resistencia no violenta como principio básico de su colectivo y recuerda lo que para ellos significa la violencia: “Es lo que sufren todas nuestras vecinas que se ven durmiendo en la calle bajo la lluvia, violencia es morir por no tener dinero para pagar un medicamento, violencia es no tener educación. Violencia es,

como dijo Galeano, que una vida valga menos que la bala que te mata”.

## Solidaridad ciudadana frente a los desahucios

Precisamente esta semana Roberto y su

familia, vecinos del municipio, fueron desahuciados de su vivienda. La plataforma Vivienda Getafe 15-M rechazó la falta de implicación de la Comisión de Desahucios del Ayuntamiento “que no hizo nada para evitarlo” y una vez más alabaron la solidaridad de varios vecinos que acogieron a Roberto y a su familia en sus casas porque como aseguran “no dejaremos a nadie en la calle”.

## La universidad se echa a la calle

NOELIA IÑESTA

Este sábado, 9 de marzo, todo el personal y alumnos de las 6 universidades públicas madrileñas, la Universidad a distancia y el Consejo Superior de Investigaciones Científicas saldrán a la calle con el objetivo de mostrar a la ciudadanía que no habrá una sociedad democrática sin una buena educación pública.

En este acto, que se llevará a cabo en distintos puntos de la localidad, diversos profesores de la Universidad Carlos III de Madrid impartirán clases sobre diferentes materias con el fin de denunciar los



recortes económicos llevados a cabo por el gobierno que ponen en peligro las funciones investigadoras y sociales de estos entes; exigir la eliminación de la subida de tasas que han tenido que asumir los estudiantes universitarios para el curso 2012/2013, considerando

que la universidad tan solo será un espacio democrático si a ella puede acceder cualquier alumno; pedir condiciones laborales dignas y estables para todo el personal de las universidades públicas y de los centros de investigación; e incrementar mecanismos de participación para la renovación y la mejora de las universidades, entre otros.

Los puntos de encuentro previstos para esta iniciativa son la Plaza de la Constitución, Plaza General Palacio, Plaza España, y calle Ramón y Cajal, frente al Teatro Federico García Lorca. En estos espacios públicos se llevarán a cabo las clases que comenzarán a las 10 de la mañana y la última sesión será a las 17.30 horas.

## No habrá subvención para el Getafe

La mayoría de la oposición no acudió a la convocatoria para discutir el convenio

ISABEL GRACIA

El martes 5 de marzo era la fecha fijada por el gobierno para discutir el convenio que le otorga la subvención económica al Getafe CF. A primera hora de la mañana miembros del PSOE y de IU anunciaron que no acudirían a la cita para negociar el convenio. Los socialistas aludían a problemas como el desempleo “mucho más importante de atajar que una subvención a un equipo de fútbol”, según Sara Hernández, secretaria general del partido. La reivindicación tiene sentido tras haberse conocido los datos del paro que baten nuevos récords, y que en el municipio suman 312 nuevos desempleados respecto al

mes de enero y 1.700 más que en febrero de 2012. Por su parte M<sup>a</sup> Luisa Gollerizo, coordinadora local de IU, rechazaba asistir al acto por haber convocado el gobierno al concejal no adscrito, José Luis Morato. “La representación es de grupos políticos no de personas individuales, pero el gobierno juega con ese voto para conseguirlo a su favor”, afirmó la portavoz que también hizo referencia a que “tenemos otros problemas más importantes que atajar en el municipio”. Sí acudieron a la cita representantes de UPyD, el concejal no adscrito, y para sorpresa de muchos Sylvia Uyarra, de IU, la única de su partido que lo hizo. Esperanza Fernández, portavoz

de UPyD, anunció en nota de prensa que había acudido “por responsabilidad política” y que “lo urgente es regular el uso del estadio antes de que ocurra una desgracia. Lo que no es urgente es hablar de subvenciones a entidades privadas y menos aún en el contexto de crisis y de dificultades económicas que atraviesan todas las administraciones, incluido el Ayuntamiento de Getafe”.

Por ello no se ha aprobado la subvención propuesta por el gobierno junto con el club, que ascendía a 480.000 euros, sin tener en cuenta los gastos de agua, luz y gas que también corren a cargo del Consistorio (y que habitualmente han sido de unos 700.000 euros al año). Sí se ha dado luz verde a regular por escrito, mediante la firma de un convenio, tanto el uso del estadio Coliseum Alfonso Pérez como de la Ciudad Deportiva Getafe Norte por parte del Getafe CF. “Hay que recordar que el club está utilizando estas instalaciones de manera ilegal desde hace más de un año, cuando expiró el último convenio, tal y como denunció el grupo municipal en enero de 2012”, recalzó en su comunicado la agrupación magenta.

# "El Estado nos ha dejado tirados"

## Escolapios e Inglan analizan la supresión de los conciertos en Grado Superior de Formación Profesional

MIRIAM ERREJÓN

El pasado 8 de febrero, la Comunidad de Madrid publicó en el Boletín Oficial la medida que probablemente ponga en juego la supervivencia de los centros concertados que imparten Formación Profesional de Grado Superior en la región, por la cual quedan excluidos del sistema de financiación a través de los conciertos educativos, implantados desde el año 1984.

Para conocer de primera mano la repercusión que este hecho pueda tener en la ciudad, GETAFE CAPITAL se ha entrevistado con los responsables de los dos centros educativos de este tipo en Getafe, -La Inmaculada-Padres Escolapios e Inglan-, que han manifestado no solo su rechazo a la nueva ley, sino también la firme preocupación acerca de cómo la supresión puede afectar no solo a los propios centros, a sus profesionales, o a los futuros alumnos, sino al conjunto de una sociedad como la española, tocada por la crisis y hundida en lo que a empleo se refiere.

Hasta este mismo año, existían tres opciones en la oferta educativa madrileña de grado superior, según su tipo de financiación: los públicos, los privados, y la opción mixta, la concertada. Esta última se fundamenta, por un lado, en las subvenciones que la Consejería de Educación ingresa a los centros -a los profesores se les paga individualmente- y en las cuotas que los propios alumnos abonan en los concertados, aproximadamente unos 350 euros por curso, según recoge el concierto MEC, más las tasas académicas.

La Orden 297/2013 vendría a cambiar el sistema tal y como se conoce hasta ahora, ocasionando, según sindicatos, patronal y los propios profesionales, graves prejuicios para el sistema educativo de grado superior. "En el momento en el que te quitan el concierto, la financiación tiene que ser todo por parte de los alumnos. En caso de que esto siga adelante habrá que prescindir de profesores, salvo que consiguiéramos, a nivel privado, llenar las aulas. Afecta de una manera grave a los alumnos y a los centros y los profesores en general, sobre todo a los centros que solo imparten Formación Profesional", indica Concha Pajares, directora y profesora del centro Inglan, que con 120 alumnos, imparte clases en la ciudad desde 1976. La responsable -también docente del centro que gestiona- se muestra tristemente "sorprendida" por el anuncio de la supresión, y considera que la Orden responde a "un tema de ahorro económico", pero que "no es el momento para que los padres puedan pagar eso"; por otro lado, señala, "quitan a los alumnos el elegir el tipo de centro que quieren", con el problema de plazas añadido que ello supone -solamente en la Comunidad de Madrid se estima que el año pasado unos 4000 alumnos se quedaron sin plaza en este grado de enseñanza-.

La incertidumbre que rodea a la supresión de los conciertos es prácticamente total, de manera que los centros solo pueden guiarse por las informaciones vertidas en los medios de comunicación y por las que les llegan bien de los sindicatos o de plataformas que integren a los propios

centros; Precisamente a una de ellas pertenece el segundo de los centros en Getafe, el primero que impartió formación profesional en la ciudad, el de La Inmaculada - Padres Escolapios, que forma parte de la Asociación de Escuelas Católicas de Ma-

es el despido" de ninguno de sus profesores, indican, de hecho, ambos docentes añaden que, lejos de reducir su oferta educativa, la Comunidad de Madrid les acaba de autorizar para aumentar los cursos de ciclo superior para el curso que viene de uno a

confundirse con esta supresión, sin embargo, Francisco Juberías insiste en que "está bien y puede funcionar. Una cosa no quita la otra, todo lo que sea educativo y formativo es bueno. El problema no es la dual". El sistema de conciertos actual, analiza el di-

que un país sin formación es un país que no crece. La gente formada es la que tira de un país hacia delante", argumenta con gran preocupación Juberías, quien señala que por parte de la Red de Escuelas Católicas no solo se están realizando movilizaciones con "tolerancia cero y de solidaridad entre centros" frente a la medida e incluso se baraja la posibilidad "de presentar un contencioso administrativo que denuncie la ilegalidad" de la orden, que perjudicaría gravemente a los alumnos madrileños frente a los del resto de España. Como director



Francisco Juberías y Belisario Sánchez (La Inmaculada - Padres Escolapios) y Concha Pajares, máximos responsables de los dos centros concertados de FP de grado superior en Getafe / Mario Dominos

drid. Tanto su director Belisario Sánchez, como el responsable de la Formación Profesional, Francisco Juberías coinciden en señalar que la medida no responde, en su opinión, a criterios económicos, sino que "es una medida ideológica que responde a un rédito político" y que, a la larga, "constituye un problema social". La "última opción que baraja el centro

un total de cinco". La responsabilidad en cuanto a la formación de los futuros trabajadores inquieta particularmente a Juberías, "a mí los que me importan de verdad son mis alumnos (...) y algunos ya nos han comunicado que "saben que no podrán acceder aquí a la formación profesional"; la sombra del sistema dual en colaboración con las empresas puede



rector, "funciona perfectamente", sin embargo este sospecha que la intención encubierta de esta orden "pretende sustituir progresivamente el sistema de conciertos por otro distinto", lo que conllevaría un gran perjuicio económico ya que los alumnos podrían llegar a pagar hasta 300 euros al mes. "Uno de los grandes perjudicados va a ser el propio país por-

de uno de los centros con más tradición de la ciudad, Sánchez apunta que "nos han llevado a todos a la UVI económica, así que tendremos que buscar soluciones por nuestra cuenta porque el estado nos ha dejado tirados", pero lo que tiene muy claro es que "en este momento no se puede poner una FP de pago porque la gente no lo puede pagar".

## 45% de las familias sin acceso a la escuela pública infantil

### El incremento de tasas en el municipio encarece la escuela pública por encima incluso de la privada



E. Herón

IU, va más allá y añade que no solo no podrán pagar las escuelas públicas, sino que habrá familias que tampoco puedan acarrear con los gastos de la privada, "lo que va a conllevar que sea la mujer la que deje de trabajar (al tener el salario de media más bajo que el hombre) para cuidar a los hijos y se retro-

ceda a tiempos del franquismo en los que quedaba reducida al entorno doméstico. Es una agresión a la mujer, que representa más de la mitad de la población" aseveró el coordinador general de la izquierda regional.

En la pasada reunión de los colectivos en defensa de la educación también se criticaron otros aspectos del anteproyecto de ley, como el hecho de que "se esté privatizando la educación en un 70%" y "que se esté pasando de un modelo en el que el alumno es lo principal, a otro modelo en el que se potencian conceptos como guarderías o aparcamientos de niños, donde lo último que interesa es su aprendizaje", recalca Carmen Ferrero.

ISABEL GRACIA

La escuela pública infantil es también una de las grandes afectadas por el anteproyecto de la Ley Wert. El aumento de tasas en un 175% al mes "ha expulsado del sistema educativo a las familias con menos poder adquisitivo", denuncia Carmen Ferrero, perteneciente a la Junta de Portavoces de 0 a 6 años de la Comunidad de Madrid, órgano que forma parte del Movimiento de Renovación Pedagógica y que se reúne una vez al mes en el municipio con La Plataforma en Defensa de la Educación Pública para abordar temas afectados por la reforma de la ley educativa. Uno de los datos que se aportó en la última reu-

nión, a la que también asistieron miembros del PSOE, fue el 45% de familias de la localidad que no pueden llevar a sus hijos a una escuela infantil pública debido al aumento de las tasas. "Ahora sale más barato llevar a tus hijos a una escuela privada, porque ahí hacen como en el supermercado, te ofrecen un dos por uno", afirma la secretaria general de los socialistas, Sara Hernández. Este incremento de precios ha hecho que la lista de espera de casi 4.000 personas en la localidad haya desaparecido y que incluso ahora queden plazas vacías en las escuelas infantiles públicas ante la imposibilidad de los padres de pagarlas.

Eddy Sánchez, líder regional de

## LA GESTORÍA DE LA CALLE TOLEDO, S.L.

ASESORÍA FISCAL  
LABORAL  
CONTABLE  
SOCIEDADES  
AUTÓNOMAS  
ARTISTAS  
INMOBILIARIA  
TASACIONES  
EXTRANJERÍA  
ADMINISTRACIÓN DE FINCAS

Calle TOLEDO, 38 (puerta verde).  
28901 GETAFE (MADRID)

info@gestoriacalletoledo.es

www.gestoriacalletoledo.es

TELÉFONO GRATUITO  
**900 38 00 00**

API



Mario Dominios

## Eddy Sánchez: "Tenemos un modelo empresarial franquista"

El líder de IU-Madrid habla sobre las consecuencias de la reforma laboral, las alternativas a modelos como Eurovegas, y la movilización ciudadana como base del cambio

ISABEL GRACIA

Nacido en una familia de campesinos venezolanos, este triple licenciado en Derecho, Políticas y Economía se convirtió en líder de la agrupación regional de Izquierda Unida el pasado mes de diciembre a sus 40 años (que no aparenta) y después de haber formado parte de esa "juventud precaria víctima de los abusos empresariales". Residente en el barrio de Vallecas –reconoce que le gusta vivir en un entorno que a pesar de haber sido uno de los más castigados por la crisis ha sabido organizarse y luchar– entiende la política como una vía para cambiar un "modelo de sociedad injusto en el que nos han metido los grandes empresarios corruptos de este país".

Ambicioso y con "muchas ganas de cambiar Madrid" ha abanderado la lucha por hacer de Izquierda Unida algo más que una agrupación de crítica y oposición, un partido político que proponga alternativas al modelo existente y con un liderazgo que "le dispute la hegemonía al Partido Popular", al que considera "un tapón para cualquier avance social".

### El problema del paro en el sur de Madrid

Los datos de la última Encuesta de Población Activa (EPA) arrojaron que la comarca sur de Madrid tiene el índice de desempleo más alto de toda Europa. Según Sánchez "la reforma laboral ha resultado ser un fracaso" ya que se ha fomentado la creación de "un marco de relaciones laborales basado en el despido barato, lo que pone en bandeja la bajada de salarios, la precariedad laboral y la temporalidad de los contratos, que no se ha atacado"

(un 92% de los empleos que se han creado desde la reforma laboral son temporales según la última EPA). Pero además hay que tener en cuenta que "todo el país y en particular comarcas como el sur de Madrid lo apostaron todo en su día al sector de la construcción y al caerse, ha arrastrado más a estos municipios que a otros" añade.

**"Getafe lo tiene todo para situarse en un lugar privilegiado en Europa"**

### Un distrito tecnológico frente a Eurovegas

Recalca que "depende exclusivamente de un sector te hace muy vulnerable". Por eso después de que explotara la burbuja inmobiliaria "es lógico que no se haya encontrado sustituto" y rechaza que la única propuesta por parte del gobierno de la Comunidad de Madrid haya sido "fomentar el modelo especulativo de Eurovegas, el mismo sistema de corrupción que ya nos llevó a esta crisis", asevera. Ante esto Izquierda Unida propone alternativas. "Frente a un modelo económico basado en la especulación nosotros proponemos un modelo basado en la producción sostenible", en alusión a su propuesta de hacer del sur de Madrid un distrito tecnológico con LegaTec y EADS-CASA a la cabeza del sector industrial. "Getafe tiene todas las condiciones para colocarse en Europa en una situación privilegiada", asegura mientras repasa las ventajas de



Gregorio Gordo, portavoz de IU Madrid y Eddy Sánchez, coordinador general / Mario Dominios

apostar por un sector como el aeronáutico en lugar del hostelero y ocioso que propone Eurovegas, "la aeronáutica tiene dos puntos a favor: no está en crisis, los países emergentes, para mantener su crecimiento actual, necesitan industrias que ellos no tienen pero nosotros sí; por otro lado hay que tener en cuenta que cualquiera no puede crear de la noche a la mañana un sector aeronáutico, hay que aprovechar que Getafe lo tiene y que cuenta con una experiencia de décadas. No podemos dejar caer esta industria, que es un sector en alza y con poca competencia" recalca. Sánchez critica el hecho de que el gobierno regional de Madrid sea "alérgico a cualquier planteamiento industrial" y que hasta ahora no haya puesto sino trabas para sacar

adelante proyectos como la ampliación de EADS-CASA. "El sur tiene la capacidad de ser un locomotor económico para salir de la crisis pero no necesita más recortes", afirma. Y ahora cabe preguntarse, ¿por qué depender únicamente de un sector como el de la construcción es malo y no lo es depender de otro como es el aeronáutico? Según el líder regional de Izquierda Unida "es un sector muy diversificado. El de la construcción es un monocultivo cerrado, como mucho abarca la venta de pisos o la cerrajería y fontanería. En cambio una comarca tecnológica requiere fuerza de trabajo cualificada, una educación avanzada y se iría expandiendo a otros sectores como es el de las energías renovables, pero necesita gobiernos que lo apoyen". Sánchez

crea que frente al modelo de los sobres, la corrupción y la especulación que traería Eurovegas "que además no estaría integrado en Alcorcón y no generaría riqueza para el municipio" está la alternativa de la tecnología, que haga de Madrid "una industria puntera que se inserte en la globalización y que saque al país de la crisis" con una estimación de unos 22.000 puestos de trabajo directos que se generarían según el líder regional de IU.

### Más reforma empresarial y menos laboral

Para el coordinador general de la izquierda madrileña no se necesitan más reformas laborales como las apoyadas por PSOE y PP, y plantea la necesidad de una reforma empresarial pues considera a los grandes empresarios un lastre para el crecimiento de la economía. "Comportamientos como el de Arturo Fernández, vicepresidente de la CEOE –investigado por pagar en "b" a los trabajadores del Grupo Cantoblanco–, o el de Bárcenas, nos indican que este país necesita cambiar de modelo empresarial". Un sistema que según Sánchez "gira en torno a contactos políticos privilegiados donde priman los números que tengas en tu agenda y no los trabajadores que estén a tu servicio". Critica que seguimos anclados en un modelo empresarial franquista que no evoluciona, "antes a cambio de sobres recibías terrenos y licencias de construcción; ahora recibes subvenciones de la Administración o recortes y privatizaciones en servicios públicos". También aprovecha el momento para poner sobre la mesa un dato que considera "revelador", el hecho de que en España el 10% de los empresarios solo tengan estudios primarios, tal y como demuestran estudios sociológicos. "¿Con ese tipo de empresarios cómo vamos a salir de la crisis?", se pregunta.

### Los ayuntamientos pierden competencias y crecen las privatizaciones

Para Sánchez, detrás de la reforma de la Ley de Bases de Régimen Local que se va a aprobar en los próximos meses hay una voluntad de ir despojando a los ayuntamientos de sus competencias actuales, de modo que "cuando ya no tengan competencias ni dinero para gestionar los servicios públicos y sacarlos adelante aterrizarán personas como Arturo Fernández o Capio y todo el entramado de empresas corruptas que pasarán a ser los dueños de los servicios públicos". Recalca que estas consecuencias ya se dejan notar en casos como el Hospital de Getafe, donde alaba "la labor que están llevando a cabo las mareas ciudadanas que se están movilizando frente a gobiernos irresponsables. Los recortes sociales no son un retroceso, son una involución".

### Izquierda Unida como alternativa política

Sánchez defiende su agrupación frente a los demás partidos porque considera que aunque es la sociedad la que está abanderando la alternativa, "a nivel político somos los mejores preparados, los que hemos sido víctimas de un sistema injusto creado por los políticos que han gobernado hasta ahora" e insiste en que "frente a los que entienden la política como carrera yo he llegado a la misma para luchar por los derechos que me afectaban, por eso hablamos idiomas tan distintos", concluye.

NOELIA IÑESTA

El 8 de marzo es la fecha marcada para celebrar la igualdad entre hombres y mujeres, el Día Internacional de la Mujer, ya que las diferencias en el mundo laboral cada vez son menores “a veces hay mucho mito. No he comparado la nómina de un hombre y una mujer que realicen el mismo trabajo, pero sí creo que hay una sociedad en igualdad”, señala Ana Villalba, fundadora de Living Baby y experiodista de una revis-

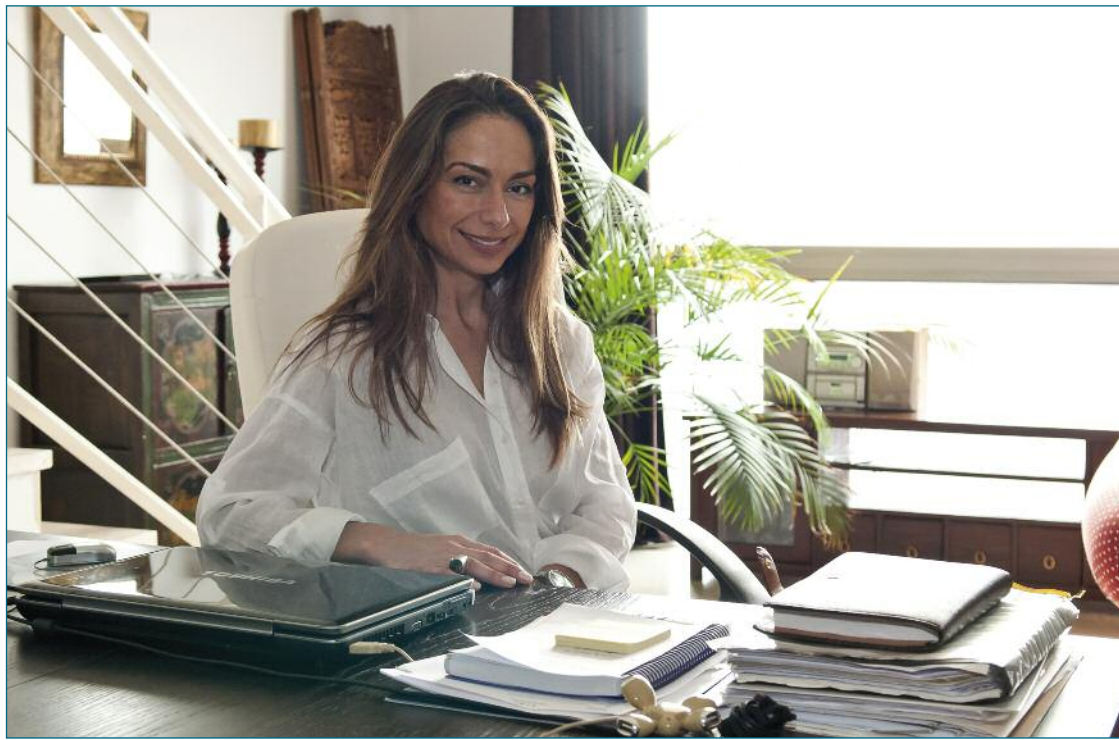
**“Tener niños es el futuro de la sociedad”**

ta femenina de moda. Pilar Agüera, dueña de Tesamyp Inmobiliaria, considera que “la mujer ha evolucionado bastante en el sentido laboral porque ahora tiene más formación. Ahora está más preparada para desempeñar cualquier trabajo, en cambio, antes solo se le preparaba para ser ama de casa”. A pesar de que la mujer ha alcanzado una mayor formación y puede desempeñar cualquier profesión, Agüero destaca: “He trabajado en una gran empresa hasta el año 2008 y había bastante diferencia económica entre un compañero que tenía el mismo cargo que yo”.

El 8 de marzo es una fecha inscrita en la memoria de Ana Villalba, no solo porque es mujer trabajadora sino porque el pasado año fue el día que recibió su despido. “Hacia 3 semanas que me había incorporado de mi baja por maternidad y estaba con reducción de jornada. Mi jefa me llamó a su despacho y me dijo que me despedían porque mi puesto de trabajo carecía de sentido”. Un año después no tiene demasiado claro que su puesto careciese de sentido, “a los 4 días mi cargo lo ocupó un hombre”, subraya Villalba.

“La mujer cada vez tiene más presencia en el mundo laboral y cargos más importantes. Está trabajando mucho, lucha, pero a nivel laboral la maternidad sigue afectando. Para el empresario puede ser complicado contratar a mujeres por los meses de baja por maternidad, pero el hecho de tener un hijo no te hace tonta. Tener niños es el futuro de la sociedad y es algo que los hombres no pueden tener”, destaca.

A pesar de que Ana Villalba subraya la idea de que la mujer se



Pilar Agüera, fundadora de la inmobiliaria Tesamyp / Mario Dominos

# El embarazo, el obstáculo de la mujer trabajadora

El mundo empresarial femenino analizado en el Día Internacional de la Mujer

encuentra en una situación de igualdad con respecto al hombre, sí que es cierto que hay parcelas de la vida en las que ambos sexos se diferencian. “La multitarea la mujer la hace muy bien y a los hombres les cuesta mucho estar pendientes de varias cosas a la vez. Es cierto que en temas como la negociación de salario los hombres saben defenderse mejor, pero la mayoría de las mujeres son más detallistas que los hombres y en trabajos como la organización de eventos normalmente hay mayoría de mujeres”, afirma.

Villalba es empresaria y el día que tenga que contratar a alguien para su negocio “me gustaría que fuese mujer y si fuese madre mucho mejor, por solidaridad femenina. Creo que ser madre y trabajar en una tienda de ropa para niños siempre es mejor porque puedes ayudar al cliente, puesto que muchos de los productos los has usado y eso le da mucha se-



Ana Villalba, dueña de Living Baby / F. Herrón

guridad a los clientes”, subraya. En cambio, Pilar Agüera no tiene preferencias, “contrataría a una persona que sea responsable y se implique en su trabajo. No importa que sea hombre o mujer”.

En el terreno doméstico también están cambiando los roles, y, “aunque la mujer sigue tirando más de la casa sí que es cierto que el hombre se pone el delantal y hace la compra al igual que la mujer. Nosotros tenemos suerte porque no son como nuestros padres y se implican mucho más con los niños. El marido ya no está sentado en el sofá viendo la televisión. Antes podía ser algo más lógico que la mujer se encargase de todas las tareas del hogar, pero porque no trabajaba fuera de casa. Actualmente la mayoría de las mujeres trabajan fuera de casa y sus maridos les ayudan en las tareas domésticas”, destaca. Sin embargo, Agüera señala que “a veces lo de que el marido se implica más en las tareas del hogar y en la educación de los hijos es muchas veces más teórico que práctico”.

## Actos Día de la Mujer

**EXPOSICIÓN DE LA ASOCIACIÓN “MUJERES EN IGUALDAD DE GETAFE”**  
Centro Cívico La Alhóndiga  
Del 7 al 22 de marzo.  
De 9.00 a 21.00 horas.

**“LA FUENTE DE LAS MUJERES”**  
Centro Cívico Getafe Norte.  
Jueves, 7 de marzo.  
18.00 horas.

**ACTO DÍA DE LA MUJER**  
Casa Regional de Extremadura  
Domingo, 10 de marzo.  
11.00 horas.

**EXPOSICIÓN HOMENAJE A VIOLETA FRIEDMAN**  
Vestíbulo del Ayuntamiento.  
Del 11 al 21 de marzo.

**CHARLA: PAPEL DE LA MUJER EN LOS 30 AÑOS DE DEMOCRACIA**  
Centro Municipal de la Mujer  
Martes, 12 de marzo.  
18.00 horas.

INFORMACIÓN, OPINIÓN, ACTUALIDAD, CULTURA, REPORTAJES, ENTREVISTAS...

Getafe Capital cumple 250 números en la calle

La información contada de una forma diferente

visítanos en Plaza Colón, 5. 28901 GETAFE (Madrid). Tlf: 91 601 03 94

**250**  
números

y que cumplas muchos más!!!



**Getafe**.com  
**Capital**

# De origen, extranjero; de adopción, getafense

Personas de 115 nacionalidades diferentes conviven en el municipio

ISABEL GRACIA

La fisonomía de Getafe ha cambiado profundamente en las últimas décadas. De pueblo agrícola a ciudad industrial y de receptor de inmigración interna –venida de otras regiones del país– a externa, generalmente de países del hemisferio sur. De las cinco localidades más pobladas del sur de Madrid, Getafe tiene el número más elevado de inmigrantes empadronados. Según el Banco de Datos Municipal del Instituto de Estadística, en 2011 ya había alrededor de 27.000 personas extranjeras, un 15,83% de la población total.

Los primeros inmigrantes que llegaron a Getafe de otros países lo hicieron durante la década de los 90, coincidente con el esplendor industrial de la ciudad y con la intención de crecer profesional y económicamente. Desde comienzos de siglo, Getafe ha multiplicado la presencia de extranjeros por 4,5, y pese a la crisis económica no han dejado de llegar, aunque eso sí, lo han seguido haciendo en menor medida.

Dentro de los límites municipales se encuentra representado el 60% de la humanidad. Hay personas de 115 nacionalidades distintas repartidas de forma desigual en los once barrios que componen Getafe.

Las personas procedentes de países de Europa del este –con rumanos, búlgaros y polacos la cabeza– componen el grupo de inmigrantes más numeroso, suponiendo un 6,3% del total. Andrzej Janeczko, Andrés para los amigos, es la cara visible de los polacos en Getafe desde que llegó en el año 92. Preside la Casa de Polonia y ha sido testigo de la integración de sus compatriotas. “La prueba de la buena sintonía entre polacos y españoles es que se ven en Getafe muchos matrimonios mixtos. Muchos getafenses han viajado a Polonia para conocer los orígenes de sus vecinos, que les han acompañado en esos viajes”, asegura.

A los europeos del este les siguen en numerosidad las personas procedentes de países de América del sur (9.175 personas, un 5,39% de la inmigración). Ecuatorianos, colombianos y peruanos son las comunidades latinoamericanas con más presencia, siendo la de estos países una inmigración con rostro de mujer. “Son ellas las que sienten la necesidad de proteger el núcleo familiar. Son siempre las primeras en llevar la batuta en salir”, afirma Rocío Canchari, abogada peruana, feminista y con una década en Getafe. Es cierto que representa a una minoría de la inmigración de su país. Vino con una beca internacional para hacer el doctorado y se considera una privilegiada. “Cuando conozco a compatriotas me preguntan: ¿En qué casa trabajas?”. Y es que la mayoría de las mujeres que llegan a Getafe trabajan como empleadas del servicio doméstico, tienen entre 25 y 38 años y muchas han dejado en su país de origen marido e hijos a los que envían remesas y tratan de reagrupar cuando ya

están asentadas. Fanny, ecuatoriana, sabe lo que es empezar de cero lejos de su tierra: “Aquí he trabajado de todo: cuidando niños, personas mayores... pero es una experiencia que me ha enriquecido muchísimo”, afirma orgullosa. Ahora, después de diez años en España, y con la nacionalidad adquirida, va a poder convalidar su título de Derecho. “Todo ha sido lento y difícil pero ha merecido la pena. Venir a España ha sido una inversión en todos los sentidos”, asegura mientras



porque no pierdan sus raíces. “Solemos llevarles a la mezquita para que vayan conociendo su religión”, y asegura que nunca ha entendido el significado de la palabra racismo. “Para mí es algo inexplicable. Nunca lo he sufrido y tampoco lo he visto”, concluye.

La mayoría de los inmigrantes que, como Moad, eligen Getafe para asentarse lo hacen por las oportunidades que ofrece una ciudad bien comunicada con el centro de Madrid, pero que debido a su posición



por la sociedad de acogida y debemos contribuir a que ésta nos acepte. Y eso se logra respetando leyes y normas de convivencia pero sin renunciar a nuestros orígenes”, concluye.

## Las Margaritas, el barrio más multicultural

Con un 30% de inmigración, sobre todo proveniente de Ecuador, Rumanía y Marruecos, Las Margaritas goza de la mayor diversidad cultural y cuenta con 60 nacionalidades diferentes.



“Para que haya una integración total es necesario que tengamos reconocidos los derechos civiles y políticos, que nos permitan formar parte activamente de la vida de Getafe”, argumenta Rocío. Para Roméo es la pescadilla que se muerde la cola. “Si no tienes papeles, no tienes trabajo y por tanto se te niegan derechos. Yo participo políticamente porque doy mi opinión pero no puedo votar en las elecciones. Esto es un atropello a los derechos universales”.

## Ante la crisis: unos retornan, otros emprenden

“El paro afecta en España al 26% de la población, y en el caso de los inmigrantes al 42%”, comenta Freddy. Los datos no extrañan teniendo en cuenta que los sectores de la construcción y servicios eran los más demandados por los inmigrantes y han sido los más azotados por la crisis. “Algunos se están volviendo



Personas inmigrantes de diferentes países del mundo conviven en el municipio / Mario Dominos y F. Herrón

da un sorbo al café que de tanto hablar se le ha quedado frío.

Freddy, peruano de origen, recuerda con nostalgia las tardes en el parque con sus compatriotas charlando sobre su situación de recién llegados a Getafe hace ya más de una década. En una reunión de tantas decidieron asociarse –un rasgo característico de los inmigrantes– para prestarse apoyo unos a otros y hacerse más fuertes. Así nació Acodip, Asociación de Cooperación al Desarrollo Integral de los Pueblos, que preside. “Veníamos formados de nuestros países pero allí no habíamos encontrado salidas laborales. Éramos ingenieros, economistas... aunque aquí casi todos trabajábamos en el sector de la construcción como peones de obra”.

La comunidad marroquí es la tercera en peso, con mayor presencia en los barrios de Las Margaritas –donde hay alrededor de 200 familias– y en La Alhóndiga. Moad llegó a Getafe hace 14 años atraído por las oportunidades que sus dos hermanas, previamente asentadas, le habían contado. “La integración es más difícil para la gente mayor, a los jóvenes nos encanta conocer nuevas culturas”. Se casó con una mujer marroquí y ahora son familia numerosa. “Tuve novias españolas pero al final con quien mejor te entiendes es con tus paisanos”, comenta. Sus hijos son getafenses pero él y su mujer se esfuerzan

geográfica cuenta con alquileres de vivienda más baratos. “Getafe es dinámico, grande y se puede vivir bien como inmigrante sin sufrir ese choque cultural que podría darse en otros sitios”, comenta Roméo Gbaguidi en un español perfecto mientras recoge los libros con los que imparte lengua española a sus alumnos. Es beninés, ese país del África Occidental que despierta la curiosidad de todo el que le conoce. “Cuando digo que soy de Benín me preguntan que eso dónde está, que si está en el Caribe”, comenta entre risas. Se licenció en Filología Hispánica en su país de origen y llegó a España hace 9 años para mejorar su español y ser mejor profesor. Tuvo que trabajar como jardinero, profesión que reconoce nunca hubiera imaginado ejercer, y ahora es mediador intercultural, una profesión muy necesaria en municipios como Getafe. “La sociedad española está predispuesta a colaborar aunque todavía tenga cierto miedo a lo desconocido. Sin embargo hace falta que nos mezclemos más”. Desde la Asociación Destino Benín –que dirige– crea espacios de relación entre inmigrantes y autóctonos. “No me gusta formar guetos, necesitamos espacios en común para conocernos los unos a los otros”, asevera. Después de casi una década en España, afirma estar integrado, pero nunca asimilado. “No me gusta este término. Nosotros queremos ser aceptados

También es el barrio con más densidad de población, con una media de 800 habitantes por hectárea, “lo que a veces genera problemas de convivencia debido al hacinamiento”, comenta Luis Díaz, trabajador de CEAR y uno de los integrantes del Proyecto de Intervención Comunitaria Intercultural de Las Margaritas. “A la hora de medir las relaciones interculturales nos encontramos con una sensación térmica mayor que la temperatura real, es decir, los estereotipos afloran cuando no nos conocemos”. Desde este proyecto trabajan para crear espacios en común entre la población “de Las Margaritas de toda la vida” y las personas llegadas de otros países a fin de lograr que esa temperatura de la que hablaba sea lo más agradable posible. Hay que tener en cuenta que un 20% de los vecinos del barrio tienen más de 65 años. “Para los mayores fue un cambio bastante fuerte el hecho de que vinieran tantos inmigrantes”, comenta. No obstante, esa generación sabe mucho de inmigración, pues la mayoría llegó desde otras regiones de España allá por los años 60 atraídos por la primera industrialización. “Ahora viene gente de otros países con las mismas necesidades que ellos tuvieron en su día. Y eso hace que sus relaciones sean mejores”.

## Sin igualdad de derechos

Una de las principales reivindicaciones de la población inmigrante es la desigualdad en derechos respecto de la población autóctona.

a sus países ante la imposibilidad de encontrar trabajo aquí”, asegura Freddy, aunque también conoce casos de retornados que han vuelto a España. “Cuando regresan a sus países se dan cuenta de que están igual o peor que aquí”, afirma. Fanny no ha querido tirar la toalla a pesar de las dificultades. “Así demostramos que no somos oportunistas y que queremos trabajar en tiempos buenos y malos”. Y es que ante la adversidad hay que reinvertirse. Con una tradición muy arraigada a la economía popular, y a falta de ser absorbidos por el mercado laboral, han creado sus propias empresas: tiendas de productos típicos, locutorios... “El problema es que ahora la financiación no llega de los bancos porque se desconfía del inmigrante”, comenta Freddy. “Aún así, sabemos buscar alternativas”.

## Segundas generaciones

Los hijos de los primeros inmigrantes que llegaron por reagrupación familiar ya están integrados, aunque si bien es cierto se aprecia una brecha respecto a los autóctonos en el nivel de estudios, que en su mayoría no alcanzan los superiores. “Los padres trabajan muchas horas fuera y se encuentran desamparados”, afirma Fanny. “Los jóvenes suelen hacer formación profesional para insertarse cuanto antes en el mercado laboral, para ellos es lo material y rápido, lo que les da seguridad” añade Freddy.



## ¿Huertos o nuevo núcleo chabolista?

Hablamos con los jóvenes que gestionan los nuevos huertos



ISABEL GRACIA

En la línea que separa el Parque Regional del Sureste de Madrid y Perales, a la orilla del río Manzanares y a lo largo de 500 metros coexisten unas 15 parcelas donde vecinos de Perales y llegados desde otros municipios cultivan lechugas, tomates, pimientos, guindillas y cuidan gallinas, cerdos y conejos. Unos llevan décadas haciéndolo. Pero desde hace poco más de un año un nuevo grupo de jóvenes se ha instalado a continuación de los huertos veteranos en una zona más visible desde la carretera. Y ahí surge el conflicto. “Desde la carretera las casetas en las que guardan herramientas parecen chabolas”, comenta Nicanor Briceño, presidente de la asociación de vecinos de Perales. Todos le conocen. Lleva décadas participando activamente en la vida social del barrio. Y él también conoce de sobra a los chavales que cultivan huertos en este lugar “en vez de estar tomando cervezas en el bar”. David, José alias *el Pote*, Daniel y José Alfonso son vecinos del barrio “de toda la vida”, rondan los 30 y aseguran que no tienen ninguna pretensión de trasladarse a estos terrenos, donde llevan una media de año y medio cultivando frutas y verduras y cuidando animales. José Alfonso era hasta hace un mes jefe de compras y logística de una empresa, “desde que ha surgido esta polémica queremos hacer llegar a la gente que no es un nuevo núcleo chabolista, que somos los chavales del barrio de siempre, que bajen a conocerlos”, afirma. “El problema es que no habéis sido inteligentes, os habéis ganado todos los enemigos del mundo”, les explica Nicanor mientras se resguardan de la lluvia en el interior de la caseta construida con materiales reciclados. “Yo intento decirle a los vecinos que son huertos y no se lo creen”, les espeta. Pero no solo los vecinos han alertado a la Policía Local y al Ayuntamiento de un posible asentamiento ilegal. Políticos, del PSOE y de UPyD específicamente, han pasado por allí y, aportando fotografías tomadas desde la carretera, han urgido al gobierno de los populares a que “se pase por la zona” y que “evite la proliferación de estos asentamientos”.

### El miedo a un nuevo núcleo de infraviviendas

Mientras charlamos con los jóvenes llegan dos operarios del IRIS (Instituto de Realojamiento e Integración Social de la comunidad) enviados por el Gobierno regional que había sido puesto en preaviso ante la posibilidad de nuevas chabolas en la zona. *El Pote* les insiste en que son huertos, “pero es que dan mala impresión desde le-

jos. Somos chavales honrados del barrio. No queremos problemas. Si hay que quitar la caseta o hacerla más pequeña se hará”. Los trabajadores toman unas fotos y se marchan después de constatar que efectivamente lo que han visto allí son unos cuantos cultivos y sus correspondientes casetas para guardar utensilios. Muy cerca de estos terrenos se encuentra El Ventorro de la Puñalá, un asentamiento de infraviviendas donde, después de muchas reivindicaciones, se está realojando a las familias en pisos en otras zonas de Madrid. “Los vecinos se creen que los que hemos venido aquí somos todos de El Ventorro, que pasamos de irnos a las casas que nos dan y nos hemos trasladado aquí”, añade David. Él ha vivido en El Ventorro toda su vida, ahora van a realojarse a su madre y asegura que nunca se trasladaría al huerto. “Aquí no se puede vivir, el año pasado con la lluvia se me estropeó todo, hasta las gallinas se me ahogaron” comenta. Él y tres más son los únicos que han vivido en El Ventorro, “el resto son de Carmen I, Carmen II, de Machado, Legazpi, Getafe...”, añade David.

### Actores implicados

Debido a su emplazamiento estos huertos atañen a distintos organismos. De un lado se trata de un suelo público que pertenece al Ayuntamiento de Getafe, pero se considera propiedad de la Confederación Hidrográfica del Tajo que nunca ha actuado en dichos terrenos porque ha entendido que no hay riesgo de desbordamiento del río. La comunidad de Madrid también tiene competencias sobre el mismo pues se enmarca en zona de preparque Regional del Sureste (el Parque comienza al otro lado de las vías del AVE). Y a su vez el Servicio de Protección de la Naturaleza de la Guardia Civil (SEPRONA) también tiene competencias sobre el terreno, de hecho lo ha visitado en varias ocasiones según los jóvenes. “Sabemos que el terreno es público pero estaba muerto, perdido, lleno de escombros y ahora le estamos dando vidilla”, afirma José Alfonso que reconoce que “se han hecho algunas cosas mal, tendríamos que haber avisado a la gente de lo que queríamos hacer y quiénes éramos”.

### Los informes de la Policía Local que el Ayuntamiento no reconoció

Hace un par de semanas cuando el asunto empezó a “hacer ruido” el alcalde fue preguntado por periodistas y partidos de la oposición por el tema. Soler alegó su desconocimiento del mismo y dijo que ordenaría a la policía elaborar un informe de la zona. Lo

## La Ruta de la Memoria

# Las 3 décadas del Centro Cívico La Alhóndiga

MIRIAM ERREJÓN

La plaza de Rafael Pazos Pría acoge uno de los centros que han articulado gran parte de la vida social, cultural y asociativa del que posiblemente sea el barrio más reivindicativo de todo Getafe, el de La Alhóndiga, que ahora cumple treinta años desde su creación –y tras su cambio de ubicación-. Visto desde fuera, el edificio, relativamente moderno, acristalado y reforzado con metal lacado en blanco, no llama especialmente la atención –tampoco fue creado para tal efecto–, pero, al igual que otras tantas cosas, como popularmente se dice “la belleza está en el interior”.

De ello es muy consciente Rafa Caño, que no solo fue su director a partir del año 1985, sino que más tarde, en el 87, también se dedicaría a coordinar los diferentes centros creados al efecto en la ciudad a través del cargo de concejal de centros cívicos. Basta oírle hablar de ellos y darse cuenta de que el suyo sea uno de los puestos más enriquecedores de trabajo que existan. Caño ha trabajado durante todos estos años con personas que, más allá del beneficio económico, han querido aportar su pequeño grano de arena a su propio barrio, y el cariño y la ilusión de los que son, en definitiva, sus vecinos, han dejado mella en él, eso se nota en la forma que tiene de describir su centro cívico, el de La Alhóndiga, al que regresó en 2003. El responsable explica que los centros cívicos “son un invento procedente de Francia que, cuando nace en el 83, es de los poquitos de España” y pone como ejemplo palpable “el Juan de la Cierva, que fue el primero de Getafe, fue el segundo de España”. La línea de actuación de estas nuevas infraestructuras era “lo comunitario, con la pretensión permanente de prestar servicio a los vecinos, eso iba unido a la descentralización de los servicios, para prestar cercanía al vecino”. Precisamente, el componente de cercanía será posiblemente el que haya triunfado a través de todos estos años. Cercanía del centro, cercanía de cultura, cercanía de sus vecinos. La polivalencia, posiblemente, sea el otro, “entendido como un gran contenedor cultural”, explica Caño, “la riqueza residía en la polivalencia. En esa época estaba de moda crear la Casa de la Juventud, la de la Mujer... ¿por qué no crear la de todos?”.



Fotografía del centro cívico el día de su inauguración con Pedro Castro

Precisamente los propios vecinos fueron los grandes impulsores del proyecto de La Alhóndiga, y aún hoy siguen dotándole de ese carácter tan particular. Por ejemplo, Rafa Caño recuerda que, en los primeros años, “el voluntariado pegó muy fuerte”, y también le caracterizó –y aún hoy se le conoce por eso– que estuviera poblado por “emigrantes de Extremadura y Castilla-La Mancha que venían a trabajar a las grandes empresas como John Deere, Kelvinator o Construcciones”, lo que en su opinión, dota al centro de “una trayectoria muy relacionada” ya que los vecinos “eran gente que sabía lo que era estar organizado y lo trasladó a la ciudad”, explica. Lo que en un principio podrían parecer agrupaciones “peregrinas” fueron no solo habiéndose un hueco en la relevancia social de La Alhóndiga, sino haciéndolo con fundamentos realmente consistentes “como Junior o los Scouts, o una de las primeras coordinadoras de deportes de la ciudad, que surgió aquí”, indica Caño. Poco a poco, el barrio se fue dotando de servicios y lo que en un primer momento era el movimiento de “el bache del pueblo, el de todos”, fue convirtiéndose en complementos a los servicios del Ayuntamiento, y “las asociaciones fueron evolucionando”. Con anécdotas tan entrañables como la de una vecina ciega que les agradeció “ver con mis ojos” al dejarle tocar los elementos de una exposición, La Alhóndiga cumple 30 años, y desde aquí deseamos que sigan siendo muchos más. ¡Feliz aniversario!

cierto es que desde el pasado mes de octubre la policía de Perales ha emitido tres informes en los que se constata la efectiva existencia de unos huertos –no chabolas– localizados en terreno público que no pertenece a efectos legales a los que hacen uso del mismo. Atendiendo a la titularidad del terreno, el Ayuntamiento podría expropiarlos pero se-

ría una medida novedosa teniendo en cuenta que hay huertos que llevan ahí más de 20 años.

### Soluciones al conflicto

Como buen mediador entre vecinos, Nicanor Briceño propone buscar una solución antes de que sea demasiado tarde. “Tenéis que quitar lo que se ve desde la carretera y hacemos una me-

sa redonda con los vecinos para que os conozcan”. *El Pote* sugiere hacer una paella para que bajen todos y vean que no hay nada malo y Nicanor no se marcha sin prometerles que solicitará una reunión con el concejal de Medioambiente y les recuerda que “antes de que os pongan una sanción algunos daremos la cara para que no lo hagan”.

en positivo

JOSÉ ENRIQUE LEÓN SANTOS. Psicólogo

## La verdadera riqueza está en las personas

Hace poco escuché en la radio unas frases que llamaron mi atención: “Las personas están hechas para amarlas y las cosas para usarlas. El mundo va mal cuando usamos a las personas y amamos las cosas”. Numerosos estudios demuestran que la felicidad duradera no depende del bienestar que nos aporta el dinero y las posesiones materiales, siempre que nuestros ingresos nos permitan satisfacer las necesidades básicas de alimentación, vivienda y seguridad. Por ejemplo, en EEUU y Japón, desde 1950 el poder adquisitivo se ha multiplicado tres y seis veces respectivamente, pero los niveles de satisfacción con la vida se mantienen y la depresión es diez veces mayor.

La felicidad está poco relacionada con circunstancias externas, aunque estar casados (felizmente) es una excepción en este sentido, pues sí influye positivamente sobre el bienestar. Las relaciones sociales satisfactorias son uno de los elementos básicos del bienestar. Martin Seligman, uno de los pioneros de la ciencia del bienestar, opina: “Hay pocas cosas positivas solitarias”. Chris-

topher Peterson describe la psicología positiva en dos palabras: “Los demás”.

Mi memoria episódica no es demasiado buena, pero recuerdo detalles precisos de muchos momentos felices que han nutrido la relación con mi pareja. Aunque hayan pasado décadas, están tan vivos como el primer día. Al contrario, me cuesta recordar pormenores de aquellas veces que he adquirido algún bien material, por muy preciado que fuera. A las posesiones materiales, como al dinero, nos acostumbramos pronto y, finalmente, no tienen un significado especial en nuestra vida. No pasa lo mismo con las personas a quien queremos; habitualmente, nos siguen aportando mucho bienestar durante muchos años. Amar y ser amado nos hace muy felices. Como muchas de las cosas que hacen que la vida merezca la pena, el dinero no puede comprarlas. Decía Aristóteles que “la riqueza consiste mucho más en el disfrute que en la posesión”. Disfruta mientras puedas de las personas que tienes a tu alrededor. Celebra lo que son: seres humanos únicos e insustituibles.

# "Queremos que el Ayuntamiento nos de cancha"

El club Frontenis Getafe crea la primera escuela infantil de la ciudad

MIRIAM ERREJÓN

Tras treinta años desde que se registró en la Federación Madrileña de Pelota, el Club Frontenis Getafe ha dado en 2012 uno de los pasos más meditados y firmes en lo que lleva de carrera deportiva, poniendo en marcha la primera escuela infantil de esta disciplina en Getafe. Un paso que, sin duda, garantiza no solo la cantera de los futuros jugadores en la ciudad, sino que acerca un deporte de lo más completo a los escolares.

Solo basta con acercarse a uno de los entrenamientos de la primera promoción de alumnos para comprender que el proyecto es ya un verdadero éxito.

Con temperaturas bajo cero, una docena de niños a partir de los 7 añitos se afanan en golpear las pelotas de lado a lado de la cancha. "Propusimos el proyecto hace 3 años", relata el secretario del club y responsable de la nueva escuela, Jesús Movilla, "el principal problema que nos encontramos es que el frontón estaba sobreexplotado, cuando hubo cambio de gobierno y las horas se quedaron libres pudimos poner la escuela en marcha". Desde entonces solo han pasado 5 meses, pero la formación es un hecho y el cupo está cubierto; ahora Movilla recuerda que "solo empezamos con un niño, pero le aseguramos a sus padres que vendrían más". Sin olvidar el esfuerzo económico realizado por el club, el responsable se muestra verdaderamente "encantado con el proyecto. Este año la prioridad, más que los resultados deportivos, era poner en marcha la escuela, y veo que funciona muy bien", comenta, "el objetivo para este año es mantener el grupo, y que la escuela sea estable, todo lo que sea a partir de ahí será bienvenido". La importancia de esta escuela radica en que "hasta ahora, no había nada relacionado con el frontenis y los niños en Getafe", de manera que los aficionados más jóvenes o se inscribían en otras disciplinas relacionadas con la pelota o se tenían que desplazar a localidades vecinas como Pinto, la única referencia de estas características en la zona sur. Equipados con camisetas azulonas, los pequeños aprendices golpean las bolas protegidos con unas curiosas gafas sin cristal, "queremos introducirles en el tema de la seguridad desde pequeños. Son gafas de plástico, sin cristal,

que les protegen en caso de impactos, si la pelota va al ojo, no daña el globo ocular", relata Movilla. El frontenis como disciplina deportiva tiene mucho que ofrecer a los peques, "aporta al niño psicomotricidad, al

mos duplicar los ejercicios para no descompensar un lado con respecto al otro si el niño es zurdo o diestro". De los entrenamientos de este recién estrenado grupo se encarga un joven pero muy experimentado técnico,



La primera promoción de alumnos durante el entrenamiento en el Juan de la Cierva / Mario Dominos

utilizar tanto el tercio superior como el inferior, y les orienta espacialmente. Combina mucha capacidad aeróbica, porque están en continuo -aunque corto- movimiento, y potencia también la fuerza y la potencia. Es un deporte bastante completo", explica el también aficionado, que se encuentra temporalmente lesionado, "otra de las cosas que tratamos trabajar es la lateralidad, en la escuela intenta-

Fran Girón, que fue subcampeón en el Campeonato del Mundo sub 22 en Valdepeñas 2007.

Los proyectos del club no se frenan en este punto ni mucho menos, unido a la idea de crear distintos niveles en la categoría infantil, a la dirección del club también le gustaría, de cara al próximo año, poder tener mayor número de alumnas, "el mundo del frontenis es abrumadoramente masculi-

## TodoFrontenis: La referencia tecnológica del Club en el mundo

"Getafe se conoce más en el mundo del frontenis por el blog y la revista que incluso por los méritos deportivos o por la propia escuela, y eso es lo que queremos cambiar". Si algo caracteriza al Club, más que la propia práctica del deporte, es la implicación que tiene desde hace tiempo en las nuevas tecnologías y la difusión del propio frontenis; tanto es así que su plataforma TodoFrontenis está considerada como el blog de referencia en España "tenemos 600.000 visitas en cuatro años de vida", y su revista tiene 3.500 suscriptores repartidos por todo el mundo.

no, es un handicap que tiene el deporte en sí; personalmente estoy interesado en que haya mayor número de niñas, ya que el deporte pasa por in-

tegrar a todos", indica Movilla, aunque el actual curso (12 alumnos) completa casi un tercio (cuatro) con chicas, "no nos gusta separarlos ni por edad, ni por sexo, sino por nivel, eso es lo que nos gustaría de aquí a un tiempo. No todos los niños tienen la misma psicomotricidad ni las mismas capacidades, la evolución también puede ser distinta".

El enganche ha sido tal en la escuela que algunos de sus alumnos incluso han podido disputar una serie de abiertos -"al no existir una liga infantil"- en la Comunidad de Madrid, donde en el último dos quedaron semifinalistas regionales: "Nos planteamos que sería muy positivo no solo que conocieran el deporte sino que conocieran un evento de estos, a otros chicos y ver que se practica también fuera de Getafe", explica Movilla. "Estuvieron bastante cerca de haber ganado teniendo en cuenta que compitieron con gente que lleva años entrenando", relata ilusionado. La competición no es ni mucho menos el objetivo de esta escuela, pero el secretario subraya que "en la medida en que los padres quieran que sus hijos compitan, vamos a ayudarles".

Más allá del plano infantil, el Frontenis Getafe afronta una temporada más con sus 25 socios, todos competidores en la liga madrileña, repartidos entre la Primera y la Tercera División, y lo hace con la esperanza de firmar próximamente un convenio con el Ayuntamiento de cara a varios proyectos dirigidos especialmente a los adultos, como la ampliación del frontón a 30 metros, necesario para poder competir con la Federación, o la creación de una liguilla local para poder competir con los aficionados de Perales, "queremos expandir el frontenis en Getafe y que el Ayuntamiento nos de cancha".

## El Getafe BSR acaricia Europa

El equipo de baloncesto en silla de ruedas disputa la fase previa a la Europaleague 2

NOELIA IÑESTA

El pabellón Cerro Buenavista acoge, durante este fin de semana, los días 8 y 9 de marzo, la fase previa de la Europaleague 2 de los equipos correspondientes al grupo A. En esta competición, los tres primeros equipos se clasifican directamente para disputar alguna de las tres finales europeas: la Copa de Europa André Vergauwen, la Copa de Europa Willi Brinkmann y la Copa de Europa Challenge. Por su parte, los equipos que queden en cuarto y quinto puesto serán eliminados automáticamente.



El EMSV Getafe BSR llega a este torneo con ganas e ilusión, y el objetivo de alcanzar el pódium para poder disputar la Copa de Europa André Vergauwen, competición en la que el pasado año se alzó con el tercer puesto. "El equipo se está

preparando con mucha paciencia y muchas ganas. Nuestro objetivo es quedar los primeros este fin de semana. El equipo lleva trabajando un tiempo para llegar en las mejores condiciones y volver a repetir un campeonato, como el año pasado que estuvimos en Burdeos, aquí en Getafe", subraya Alfonso García, presidente del EMSV Getafe BSR.

Fue en la temporada 2009/2010 cuando el EMSV Getafe BSR consiguió entrar en competiciones europeas, compitiendo por pri-

mera vez en Cannes, donde obtuvo el segundo puesto en la fase clasificatoria para la Final de la Challenger Cup.

Además, intentan "terminar de juntar algo de lo que todavía no se tiene conciencia y es que aquí tenemos un equipo de discapacitados físicos y que son deportistas de muy alto nivel. Tenemos jugadores que han ganado medallas en las olimpiadas y tenemos españoles que han sido subcampeones del mundo con España sub-22. Creo que con esto le decimos a la gente que hay un deporte, el baloncesto en silla de ruedas, que son tan profesionales y deportistas de élite como los de la liga ACB", destaca García.

Del 25 al 28 de abril se disputará la final en la localidad italiana de Giulianova, y si los objetivos del EMSV Getafe BSR llegan a cumplirse, podrán participar en ella.

**itv**  
GETAFE - VALLECAS

EN GETAFE  
ABRIMOS LOS  
DOMINGOS

GETAFE: Ctra. Nacional IV, km. 15,400 · Tel.: 916955762  
VALLECAS: Ctra. Villaverde - Vallecas Km. 3,5 (CTM) · Tel.: 917859198

Te lo ponemos fácil

Mejores, más rápidos, más cerca, más fácil y con nuevos horarios incluidos los DOMINGOS

LUNES A VIERNES  
SABADOS  
DOMINGOS

7:45 h. a 19:45 h.  
7:45 h. a 13:45 h.  
8:45 h. a 13:45 h.

Para su comodidad disponemos de teléfono de CITA PREVIA **902 154 000**

# disfruta getafe

ESCAPADA - COMPRAS - CINE

MÚSICA - ARTE - TEATRO - COMER - COPAS - PLANES

## Celia Flores: "Quiero llevar mi nuevo disco a todas partes"

El sábado 9 de marzo interpretará su segundo álbum

NOELIA IÑESTA

Llevar su último álbum a todos los rincones de España es el mayor deseo de Celia Flores, una artista que lleva muy dentro el arte. La hija de Pepa Flores y Antonio Gades asegura que "llevo cantando desde chiquitita. Mi primer disco salió en 2006 con ritmos flamencos, una música muy de Andalucía. Poco a poco he ido trabajando en otros proyectos, y este segundo trabajo *En una calle blanca* es mucho más personal. La verdad es que al estar grabado en Jerez de la Frontera con músicos de allí tiene mucha influencia de ellos también". El próximo sábado 9 de marzo Celia Flores actuará en Getafe con un concierto en el que "se



**CONCIERTO CELIA FLORES**  
Teatro Federico García Lorca  
Sábado, 9 de marzo. 20.00 horas

interpretarán los diez temas del nuevo álbum, pero también algunas canciones del anterior", destaca.

La artista asume esta actuación con "mucha ilusión. Toda la banda tenemos muchas ganas de interpretar este segundo álbum. Además, voy acompañada de una banda que es muy buena y en directo suenan muy bien", subraya.

Celia Flores asegura que le encanta escuchar todo tipo de música, "desde siempre me ha encantado Luis Amaya, Camarón... pero me gusta escuchar todo tipo de música como la música árabe. La verdad es que dependiendo del intérprete o el músico te transmite una cosa u otra, por eso me gusta escuchar un poquito de todo".

La joven artista asegura que piensa en el presente y el sueño que desea cumplir es "poder llevar este proyecto por cuantos más sitios mejor, tocarlo en muchos lugares. Ahora mismo es el sueño que tengo".

## Fisterra, un viaje inesperado



NOELIA IÑESTA

El sábado 16 de marzo el Teatro Federico García Lorca acoge la obra teatral *Fisterra*, una obra de Ferrán González, dirigida por Víctor Conde y protagonizada por Ángeles Martín y Eva Hache. Este trabajo se centra en el recorrido que hace Antonia, una viuda de Pontevedra, quien viaja en taxi con el objetivo de llegar a Finisterre, lugar en el que desea esparcir las cenizas de su difunto

marido. En este viaje su taxista será Paz, una joven mujer que dedica la mayor parte de su vida a este oficio para mantener a sus dos hijos y a su marido.

La obra teatral es una comedia en la que, a lo largo del viaje, las dos mujeres descubrirán verdades y mentiras de sus vidas, y la desconfianza estará presente durante

toda la interpretación. En la representación se pondrá en entredicho si la triste viuda está realmente triste y si la taxista se dedica a trabajar con el taxi.

En esta obra de teatro se hace presente el dicho de "las apariencias engañan", además de crear una nueva forma de comedia.

**FISTERRA**  
Teatro Federico García Lorca  
Sábado, 16 de marzo. 20.00 horas

## Rebeldes a tiempo completo

Primera novela del psicólogo Antonio de Villaverde

ISABEL GRACIA

Todas las mañanas Antonio observa a los adolescentes del León Felipe desde la garita de la conserjería del instituto, un puesto que lleva compaginando con el de psicólogo desde hace más de dos décadas. Siempre en contacto con adolescentes, tanto en el instituto como en la consulta de psicología, sentía la necesidad de escribir una novela basada en ellos y con el escenario getafense de fondo. "La adolescencia es la etapa más conflictiva, eres más influenciable" afirma mientras repasa las historias de los personajes de su obra, "a Iván le gustan dos hermanas y no sabe por cuál decidirse, Pedro se enamora de una prostituta de la colonia Marconi y Tonio por ejemplo trapichea con pastillas". Son

adolescentes rebeldes a cualquier hora del día y en cualquier lugar, son *Rebeldes sin pausa* como se titula la novela y, aunque es pura ficción, podrían ser las vidas de algunos adolescentes problemáticos del municipio.

A pesar de que las historias son duras, Antonio pretende que sea un libro donde los jóvenes aprendan, "busco dar ejemplo de lo que te puede pasar si te metes en líos", y en el que los padres encuentren un espacio para conocer más a sus hijos. "Hay padres que me han dicho que después de leerlo ven a sus hijos de otra forma". Pero ante todo es una obra para disfrutar y acercarse un poco más a esa etapa de incompreensión y rebeldía por la que todos pasamos pero donde nos cuesta vernos reflejados.

### autoescuelas

**autoescuela san jose**

C/ SAN JOSÉ DE CALASANZ 18 | 916952019  
AVDA. ARCAS DEL AGUA S/N\* | 916965994  
C/ RAYO 49 | 916954879  
C/ LEGANÉS 67 | 916839393  
C/ VIOLETA PARRA 1 | 916840218  
PLAZA ESTALACTITA S/N\* | 916838432  
C/ JUAN DE BORBÓN 2 | 916832827

**Diferentes**

Calle Madrid, 25 • 28901 GETAFE  
678 499 078 • 667 249 014

**LA GRAN MANZANA**  
BAR - CAFETERÍA - RESTAURANTE  
DESAYUNOS,  
MENÚS,  
PICOTEO...  
~AMBIENTE FAMILIAR~  
C/ Manzana, 6 - 28901 Getafe

**BAR EL GRAN BOCATA**

**BAR DE KIKO**  
BOCATERÍA - BOLLERÍA - RACIONES - PLATOS COMBINADOS  
HAMBURGUESAS - SANDWICH - DESAYUNOS

**BOCATA**  
CON 2 PRODUCTOS A ELEGIR + REFRESCO **4 €**

PASEO DE LA ESTACIÓN, 31  
LOCAL 1. GETAFE

### bares y tapas

**La cerveza bien tirada**  
Anchoas de Santoña  
Langostinos  
Gambas  
Conservas

**Entre Cañas**  
Todo de primera calidad C/ Polvoranca, 5

**LAS VENTAS DE GETAFE**  
Raciones Variadas · Menú del día  
Menú especial y grupos · Desayunos  
Sándwiches, tostas y mucho más

**TU NUEVO SITIO**  
EN GETAFE CENTRO

91 665 09 55  
C/San Eugenio, 1 (Pza. Canto Redondo)  
lasventasdegetafe@gmail.com

\* RACIONES VARIADAS

\* BUENOS APERITIVOS

C/ Arboleda, 24 • 916822317

**El Rincón del Tío Eulogio**  
RACIONES • TAPAS  
MENÚ ESPECIAL  
SÁBADOS Y DOMINGOS  
GRAN TERRAZA DE VERANO

Avda. Rigoberta Menchú, 11  
91 601 73 02

**MUSEO DE LA CERVEZA**  
Sidrería | Cervecería

**Los mejores aperitivos de Getafe**

Tel.: 916 810 822  
C/ Hospitalillo de San José, 29  
(Antiguo ECUS)  
GETAFE (MADRID)

MIRIAM ERREJÓN

Los viernes en Getafe son musicales. La Sala Old School viene llenándose varias semanas consecutivas –y las que le quedan– con grupos llenos de talento, originalidad y un gran trabajo

## "Cada nota refleja lo que nos ocurre en nuestras vidas"

Kitsune Art, Guarida y Medley actúan en Old School este viernes

metal, "queríamos que nuestro nombre reflejara la diversidad de gustos y estilos musicales de los integrantes". Un grupo de "4 chavales –Raúl Prieto, Daniel Menor, Borja Sánchez y José Miguel Ekoro– de entre 19 y 24 años que intentamos abrimos paso poco a



Izquierda a derecha, Kitsune Art, Guarida y Medley

**Conciertos Y tú qué tocas? de Kitsune Art, Guarida y Medley**  
Sala Old School  
Viernes, 8 de marzo. 22.00 horas.

a sus espaldas, y es gracias a las clasificaciones para el certamen *Y tú qué tocas*, que premia a las formaciones que inician su andadura en el panorama musical y buscan darse a conocer. Mañana, día 8, será el turno de 3 nuevos grupos seleccionados en la categoría metal- nuevas tendencias: Kitsune Art, Guarida y Medley.

### Kitsune Art: El new metal de la expresividad

Llegados de distintas partes de la región, los componentes de Kitsune Art (José Carlos y Carlos Prieto, Alex Acosta, John Neizan y Fernando Lima) se conocieron a través de la red, el primer contacto fue de su cantante, Álex, con uno de sus guitarras, Fer, en el 2010. Y desde entonces, no solo consideran que han avanzado como grupo, –han sido seleccionados este mismo año en varios certámenes como el Woken (batalla de las bandas) o el Worldfest, que se celebrará en marzo en La Riviera– sino que a día de hoy pueden afirmar orgullosos que "Kitsune se está consolidando" como formación. Con variados ritmos que giran en torno al *new metal*, la música que componen "va ligada a lo que nosotros sentimos, como la rabia acumulada que sale hacia fuera. Cada nota refleja lo que nos ocurre en nuestras vidas", resume Alex, su cantante, "tendemos a la fusión de estilos, pero que entre sí empasten bien". Para el grupo, estar entre los seleccionados de esta edición "es un paso más tras muchas horas de trabajo", y barajan la posibilidad de ganar como "una gran oportunidad tal y como están las cosas. Si ya es difícil hacerse un hueco en el mundo de la música, lo es mucho más en el metal en

España". Ansían la actuación y prometen que "iremos a muerte. Siempre a tope".

### Guarida: El refugio de la música

Para Guarida, ensayar es uno de sus planes perfectos. Y la música, una forma de hacerse oír, pero también de resguardarse. Su *rock* no tiene apellidos, pero consideran que su música "tiene un toque muy particular", donde cada canción y cada letra lleva su sello inconfundible. Quizá ese esti-

lo sea el que les haya hecho merecedores, 4 años después y tras haber presentado su trabajo. Desde dentro, de la segunda de sus nominaciones al certamen, que encajan con mucha más madurez y algún que otro componente más; desde que Yare y Capy se conociesen "hace ya mucho tiempo", dos más han sido los músicos que les acompañan, Álvaro Gómez y Fernando Ríos, "ahora va a ser más satisfactorio el poder participar en el

concurso. Vamos a darlo todo ahí arriba". Con el amor por la música por bandera, Guarida reconoce que "sería un auténtico subidón para nosotros porque creemos mucho en lo que hacemos y supondría el ver nuestro trabajo reconocido y probablemente el poder llegar a más oídos, que al final es nuestro gran objetivo".

### Medley: Los giros inesperados del metal

El nombre de esta formación proviene de la mezcla, la combinación de varios estilos dentro de la rama del

poco en este mundillo. Trabajamos juntos los temas y hay buen rollo entre nosotros", así se autodescribe Medley, que apuesta por presentar al concurso sus temas basados en el rock progresivo, basado en "composiciones polirrítmicas con muchos giros inesperados". Este concierto les hace una "gran ilusión ya que es el primer concierto que vamos a dar después de mucho tiempo con este nuevo proyecto", y el ganar el concurso conllevaría, además del darse a conocer, "ver que todo nuestro esfuerzo ha sido reconocido".

## Novedades

### Libros



**Hot sur.** La última novela de Laura Restrepo relata la vida de María Paz, una joven latina que llega a Estados Unidos para cumplir el sueño americano. Las cosas se tuercen cuando es acusada de asesinar a su marido.

**Escribiendo la nueva historia,** de Laura Esquivel. Esta novela es una invitación a reflexionar sobre nuestras vidas, si podemos cambiar nuestra realidad y qué es lo que queremos cambiar exactamente de cada uno de nosotros.

**La doble vida de Gwendolynne.** Esta novela relata la vida de Gwendolynne Price, una joven bibliotecaria que empieza a recibir correos electrónicos de un admirador secreto. Al principio los ve absurdos y groseros, pero con el tiempo se siente atraída.

## Estrenos

### Películas



**Abuelos al poder,** de Andy Fickman. Artie Decker y su esposa Diane son un matrimonio acostumbrado a normas estrictas y anticuados juegos para entretener a sus hijos. Cuando tienen que hacer de cuidadores de sus nietos las normas en la casa darán una vuelta de tuerca.

**Aquí y allá,** de Antonio Mendez Esparza. Tras trabajar varios años en los Estados Unidos el protagonista regresa a su casa, en Sierra de Guerrero, donde su mujer y dos hijas lo reciben friamente. Las dificultades económicas le hacen volver a pensar en la emigración.

**Érase una vez en Anatolia,** de Nuri Bilge Ceylan. Filme dramático turco en el que un asesino intenta guiar a un equipo de policías hasta el lugar en el que enterró el cuerpo de su víctima. En el transcurso del viaje se conocerán numerosas pistas.

## Hoy recomiendan...

## Novedades

### Discos



**99%** es el título del último disco del grupo Ska-P. Un álbum que incluye 15 canciones y de las que se han adelantado los dos temas *Canto a la rebelión* y *Se acabó*, donde se hace presente la sensación de malestar que tiene el pueblo con el sistema financiero.

**De ti sin mí/De mí sin ti.** Es un doble álbum del grupo Delafé y las Flores Azules compuesto por 22 temas y producido por Paco Lobo. Este disco cuenta con la colaboración de artistas como Pablo Errea o Dani Vega y tiene como primer single *De ti sin mí*.

**El viaje del sonámbulo.** Es el quinto disco del grupo de pop-rock La sonrisa de Julia, un trabajo compuesto por cinco temas y que ha sido grabado en los estudios de Paco Lobo y que lleva como primer single del álbum el tema *Muévelo*.

## copas

**Lo Nuestro**  
BAR

**Viernes y Sábados:  
ACTUACIONES  
EN DIRECTO**

C/ Leganés, 17 · 651707361  
E-mail: elforos@hotmail.com

Abierto de martes a sábados  
a partir de las 19:00 horas

**Cervecería**

**Canto Redondo**  
Plaza Canto Redondo, 5

## deportes

**IMPERIAL**  
FITNESS CENTER

ESCUELA DE  
**BOXEO**

SUBVENCIONADA

Comunidad de Madrid

C/ Villaverde, 31 · Tel.: 91 682 67 62  
www.imperial-fitness.es

## dentistas

Clínica dental  
**SANADENT**

Endodoncias  
de cualquier tipo  
y retratamientos

★ TARIFA ESPECIAL  
para la 3ª EDAD

★ 20% descuento  
para desempleados

Ofrecemos calidad, seriedad y mejores precios

**91 665 20 72**  
c/ Perdiz, 12. 28904 GETAFE

## peluquerías

**Peluquera Creativa**

TU PELUQUERÍA DE HOY Y DE SIEMPRE

Te asesoramos:

- Tratamientos · Peinados · Cortes
- Maquillaje · Color · Recogidos...

C/ Leganés, 5 - 28901 GETAFE  
Telf.: 91 014 83 74

**Getafe Capital**  
disfruta getafe

PARA ANUNCIARSE  
llamar al teléfono:  
**656 985 400**

COMERCIAL: Francisco Carmona

# VALKIRIA

## La Academia de Peluquería de Getafe



Mario Domínguez

NOELIA IÑESTA

Hace tan solo 3 semanas que Alicia Gobierno abrió las puertas del Centro Formativo de Peluquería Valkiria, con el que pretende enseñar este oficio. Tiene 33 años y lleva desde los 19 trabajando en este sector. "Llevo toda la vida dedicándome a la peluquería, pero no quería abrir una peluquería convencional, sino un centro formativo porque lo que a mí realmente me gusta es enseñar a los demás", explica Alicia.

De momento, tan solo cuenta con 2 alumnas, pero "sí que se ha interesado bastante gente. Para llevar tan poco tiempo no me puedo quejar porque también han venido clientes a cortarse el pelo y a peinarse", destaca.

Doce meses es lo que dura este curso de peluquería, en el que se imparten módulos de "higiene, asepsia, cuidados capilares, cambios de forma, permanente del cabello, color, peinados y recogidos, corte y asesoramiento de productos", señala Alicia.

En esta academia, para el cliente todo son ventajas, porque los precios "son asequibles. Por ejemplo, el moldeador de pelo corto son 7 euros, peinar largo 6 euros y las mechas de pelo corto son 9 euros" pero además, "no hay que pedir cita previa".

Y, aunque hay mucha gente que tiene respeto al corte de "novatas", cada vez son menos, porque "la pela es la pela. Y las chicas no cortan hasta que no lo hacen bien. Antes están mucho tiempo practicando con muñecas y siempre que cortan el pelo yo estoy supervisándolas y

retoco cada uno de los peinados", afirma Alicia. Las clases las imparte la misma Alicia y, aunque de momento no tiene mucho alumnado, empieza con ganas y espera "que las cosas vayan bien y ojala algún día pueda contratar a más profesores".

Para que los alumnos empiecen a desempeñar su trabajo tan solo necesitan un equipo en el que se incluyen todos los instrumentos de trabajo, pero "yo no les obligo a que compren el material aquí. Ellos pueden tenerlo de otros cursos o comprarlo en cualquier comercio, lo único a lo que se les obliga a tener es el libro *Manual de auxiliar de peluquería* que lo he escrito yo. El resto de libros necesarios para la parte teórica no los tienen que comprar porque yo se lo daré en apuntes, pero ese es indispensable", subraya Alicia.

Con este centro formativo Alicia espera que sus alumnos adquieran las destrezas necesarias a través de la práctica continua. "El 30% del curso es teoría y el 70% es práctica. Es sorprendente ver cómo los alumnos desde el principio empiezan a trabajar bien, lo que más les cuesta es el corte, pero cuando empiezan no tardan mucho en aprender", destaca.

**CENTRO FORMATIVO DE PELUQUERÍA VALKIRIA**  
Calle Ciempozuelos, 6

Horario: 10.00 a 13.00 horas y 15.30 a 19.00 horas  
Especialidad: cursos de peluquería 60 euros/mes  
www.academiavalkiria.com Teléfono: 91 613 36 81

## Getafe celebra su XXII Festival de Música Sacra

NOELIA IÑESTA

La música sacra y antigua recorrerá, desde el 8 de marzo al 13 de abril, los lugares emblemáticos de la ciudad. Doce conciertos que se llevarán a cabo en siete escenarios distintos, destacando conjuntos arquitectónicos como la catedral de La Magdalena, la ermita del Cerro de los Angeles o la capilla del Hospitalillo de San José.

El pistoletazo de salida para el XXII Festival de Música Sacra y Antigua lo dará Femina Forma el viernes, 8 de marzo, en la iglesia de Padres Escolapios, donde se interpretarán cantos de mujeres. El violinista ruso Mikhail

Apentchenko actuará el domingo, 17 de marzo, en la capilla del Hospitalillo de San José, acto que desde la Fundación se acoge con alegría porque "es el primer año que participamos en el Festival de Música Sacra, pero esperamos que el próximo año participemos de nuevo y no con un concierto sino dos", subraya Manuel Galeote, presidente de la Fundación Hospitalillo de San José. Entrar en este festival supone para la Fundación "darnos a conocer y participar con los Escolapios y la catedral en este ámbito cultural. Además, consideramos que es una buena oportunidad para que la gente pueda disfrutar de la luminosidad y viveza del retablo, que hemos restaurado hace unos

meses", destaca Galeote. Además, en estos primeros días del festival también tendrán lugar las actuaciones del Grupo Il Parlamento con música italiana para dos cometas y órgano, y la Coral Adagio.

**LA PASIÓN Y LA SAETA**  
Casa Regional de Castilla y León  
Sábado, 9 de marzo.

**POLIFONÍA RUSA PARA LA CUARESMA Y PASCUA**  
Catedral de la Magdalena  
Sábado, 9 de marzo. 20.00 horas

**ECHO E RIPOSTA**  
Ermita del Cerro de los Angeles  
Sábado, 16 de marzo. 20.00 horas

**MÚSICA PARA VIOLÍN**  
Capilla Hospitalillo San José  
Domingo, 17 de marzo. 19.00 horas

**La Mensa di Sandro**  
COCINA ITALIANA  
Todo tipo de celebraciones  
Menú diario • Pizza casera  
Sábados noche, cena con piano en directo  
AUTÉNTICOS PRODUCTOS ITALIANOS  
San Eugenio, 1 • 912958849 • 675140435

COCINA VASCA MEDITERRANEA  
91 683 11 35  
91 601 72 56  
ADREZO RESTAURANTE  
disfruta LA DIFERENCIA  
c/ COMANDANTE ERNESTO CHE GUEVARA, 2

**El Anticuario**  
Plaza Canto Redondo, s/n  
Teléfono: 916842596

### CONVOCATORIAS

**TEATRO PISITO DE SOLTERA**  
Casa Regional de Castilla La Mancha  
Viernes, 8 de marzo. 19.00 h.

**LOS CUERNOS DE DON FRIOLERA**  
Centro Cívico La Alhóndiga  
Sábado, 9 de marzo. 19.00 h.

**THREE LITTLE PIGS**  
Centro Cívico La Alhóndiga  
Domingo, 10 de marzo. 12.00 h.

**SIEMPRE LEJOS**  
Teatro Federico García Lorca  
Viernes, 15 de marzo. 21.00 h.

**LA FALSA CONDESA**  
Centro Cívico La Alhóndiga  
Sábado, 16 de marzo. 19.00 h.

**RSTERRA**  
Teatro Federico García Lorca  
Sábado, 16 de marzo. 20.00 h.

**EL PRINCIPIITO**  
Teatro Federico García Lorca  
Domingo, 17 de marzo. 19.00 h.

**PRESENTACIONES LA ADORACIÓN**  
Centro de Poesía José Hierro  
Lunes, 11 de marzo. 20.00 h.

**ATENAS**  
Centro de Poesía José Hierro  
Jueves, 14 de marzo. 20.00 h.

**MÚSICA LA PASIÓN Y LA SAETA**  
Casa Regional de Castilla y León  
Sábado, 9 de marzo.

**CONCIERTO CELIA FLORES**  
Teatro Federico García Lorca  
Sábado, 9 de marzo. 20.00 h.

**POLIFONÍA RUSA PARA LA CUARESMA Y PASCUA**  
Catedral de la Magdalena  
Sábado, 9 de marzo. 20.00 h.

**ROCKING HORSE**  
Fender Club  
Sábado, 9 de marzo. 23.00 h.

**CONCIERTO SACRO CORAL ADAGIO**  
Parroquia Nuestra Señora Buenavista  
Domingo, 10 de marzo. 20.00 h.

**ECHO E RIPOSTA**  
Ermita del Cerro de los Angeles  
Sábado, 16 de marzo. 20.00 h.

**FLAMENCO ETXEA**  
Fender Club  
Sábado, 16 de marzo. 22.30 h.

**MÚSICA PARA VIOLÍN**  
Capilla Hospitalillo San José  
Domingo, 17 de marzo. 19.00 h.

**Casa Dominguez**  
TERRAZA CLIMATIZADA  
DESAYUNOS - MENÚ DIARIO  
MENÚ ESPECIAL SÁBADOS Y DOMINGOS  
CARTA - RACIONES  
GINTONIC'S ELABORADOS  
C/ Marqués, 3. Reservas: 91 681 03 41

**restaurantes**  
**PIZZERÍA-RESTAURANTE Gotardo**  
Menú especial fin de semana PASTAS y PIZZAS  
Hospital de San José, 19 • 916839194  
**Restaurante Taberna Taurina El Tablao**  
Comidas Cenas Celebraciones  
Avda Juan Carlos I, nº 2. Sector III Getafe (Madrid)  
Reservas TEL: 91 683 90 60  
eltablaoeraul@hotmail.es  
Y tus reportajes fotográficos en estudio C r t n

**Los Madroños**  
Restaurante & Asador  
Especialidad en asados  
Carnes a la parrilla  
Platos de temporada  
Reservados para celebraciones  
Einstein, 3. Getafe (Madrid)  
Carretera de Getafe a Leganés  
reservas  
**916 018 107**

**ORDAGO RESTAURANTE**  
nueva dirección  
Ven a comprarlo  
**COCINA DE CALIDAD**  
LAS MEJORES TAPAS  
LOS MEJORES PINCHOS  
C/Leganés, 1 GETAFE. Madrid  
91 682 74 02

**RESTAURANTE CHINO FA**  
Alta cocina china  
宏發酒樓  
SERVICIO A DOMICILIO  
PEDIDO MÍNIMO 10,00 €  
ZONA BERCIAL Y SECTOR III  
PEDIDO MÍNIMO 12,00 €  
91-681 08 33  
91-682 28 16  
ABIERTO TODOS LOS DIAS  
HORARIO: de 12,00 a 16,30 y de 20,00 a 24,00 h.  
Si su pedido es superior a 12,00 € Pan chino o Refresco de REGALO  
24,00 € 2 Panes chinos o 2 Refrescos de REGALO  
Avd. General Palacios, 8  
28902 GETAFE (MADRID)

Precio Máximo: Red Fija 1,21 euros/min. Red Móv. 1,57 euros/min IVA incluido.  
Mayores de 18 años. ATS S.A. Apdo. Correos 18070-28080 Madrid.  
Teléfono de Atención al Cliente: 902 440 140, de lunes a viernes de 9:00 a 19:00h.

**ARMARIOS**

**PUERTAS:**  
- Acorazadas  
- Blindadas  
- Interiores

**TARIMA**

**PINTURA**

**ARMARIOS:**  
- Frontes  
- Interiores

**VIDRIERAS ARTÍSTICAS**

Avda. España, 50 • E-MAIL: aynmontajes@terra.es  
Teléfonos: 916829755 • 626712587

**ARTES GRÁFICAS**

**COPYSELL**  
ARTES GRÁFICAS Y REPROGRAFIA

**CARTELERIA.**  
**GRANDES FORMATOS.**  
**PROYECTOS**  
**IMPRESIÓN.**  
**FOTOCOPIAS.**  
**ENCUADERNACIONES.**  
**IMPRESIÓN DE TAZAS,**  
**PUZZLES,**  
**ALFOMBRILLAS, ETC.....**

PLAZA GALVEZ, 3 - TLF.: 91 665 26 05  
E-mail: getafe@copyselect.com

**CARPINTERÍAS DE ALUMINIO**

**CARPINTERIA DE ALUMINIO**  
ACRISTALAMIENTO DE OBRAS  
INSTALACIONES COMERCIALES  
ALBAÑILERIA

**C R** RISTALERIAS  
**ODRIGUEZ**  
**VICAR, S.L.**

**VIDRIOS DE SEGURIDAD**  
CUADROS, MARCOS Y MOLDURAS  
MAMPARAS DE BAÑO

C/. Canario, 10 - Teléf.: 91 695 18 82

**ALUMINIOS**  
**LUDAR**  
S.L.

**"NUEVAS SOLUCIONES EN ALUMINIO"**

**Ventanas**  
**Rotura Puente Térmico**  
**Frontes de Armario**  
**Mampara de baño**  
**Ventana Tejado**  
**Albañilería**

C/ Leganés, 39 GETAFE (Madrid)  
Teléfono: 91 683 67 76

**CALEFACCIÓN & GAS**

**CALEFACCIÓN - FONTANERÍA - CLIMATIZACIÓN**  
GAS - CONTRAINCENDIOS - ENERGÍA SOLAR

**Hermanos**  
**HC**  
**Córdoba, s.l.**

C/ Pizarro, 7 • 916835613  
www.hermanoscordoba.com

## TRABAJO

### Demandas:

**RELACIONES PÚBLICAS Y COMERCIALES**, con experiencia, coordinación de grupos humanos, disponibilidad para viajar. Teléfono: 690774429.

### Ofertas:

**Abogados** Getafe. Precios económicos. Areas, familia, civil, penal, empresas, comunidades de vecinos y arrendamientos. Telf: 916826504

**BUSCAMOS DISTRIBUIDORES** independientes. Teléfono: 651646238

**Chica** de 33 años se ofrece para limpieza por horas o planchar, cuidar niños. Telf: 674713903

**Desde** colgar la lámpara hasta reformas, pequeñas o no, llama y lo soluciono. Sin intermediarios: profesional español, limpio y económico. Bienvenido. Teléfono: 654038444

**Fiesta**. Llámame si quieres que tu celebración sea una fiesta: boda, cumpleaños, comunión, sonorizaciones, eventos... Variedad de servicios y precios. Treintabailes. Teléfono: 654038444

**Ponle** música a tu boda, bautizo, comunión o fiesta de empresa. ¡Dónde y cuándo quieras!. Discoteca Móvil TreintaBailes. Telf.: 654038444

**SE BUSCAN** personas emprendedoras, para realizar actividad compatible con cualquier otra actividad. Teléfono: 651646238

**Se ofrece** limpiacristales español, responsable, para trabajar en locales comerciales, limpiezas domésticas. Zona de Getafe. Telf: 916955908

## ENSEÑANZA

### Ofertas:

**ACADEMIA DE INGLÉS RAINBOW**, matrículas gratis, inglés todos los niveles y apoyo escolar todas las asignaturas, calle Córdoba, nº 6. Teléfono: 911151364 y 680299624

**CLASES PARTICULARES** para niños de Educación Primaria y primer ciclo de ESO. Profesora con 22 años de experiencia. Teléfono: 671971961.

**CLASES PARTICULARES** a domicilio en Getafe. Primaria y ESO. 14 euros/hora. Todas las asignaturas. Teléfonos: 630 681 181 y 91 894 14 74

**Inglés y Francés**, Primaria y E.S.O. Teléfono: 670355077

**Iniciación** al Alemán. Curso infantil para niños 4-6 años, aprendizaje mediante juego, plástica, canciones, etc. máximo 5 niños. Lunes Miércoles, Martes Jueves, hora y media, 60 Euros mes. Claudia. Teléfono: 699826481

**PROFESORA** particular, todos los niveles, Lengua y Literatura, Francés, Ciencias Sociales, Geografía e Historia, Ciencias Naturales, Historia del Arte, Filosofía, etc. lectura comprensiva, técnicas de estudio. Soledad. Teléfono: 685175235

**Refuerzo** escolar Primaria y E.S.O., muy económico. Teléfono: 670355099

## SERVICIO DOMESTICO

### Demandas:

**ASISTENTA**, trabajadora, responsable, con informes, busca trabajo por horas, para planchar, limpieza casas, escaleras, bares, etc. También para cuidar niños o cocinar. Teléfono: 912886119 y 669313944

**BUSCO** trabajo para cuidado de personas mayores. Mujer 45 años, enfermería de geriatría, papeles en regla, con buenos informes e incorporación inmediata. Ana María. Teléfono: 638176477

**CHICA RESPONSABLE** y seria con más de 4 años de experiencia busca trabajo. Servicio doméstico. limpiar, planchar, cocina española, cuidar personas menores o mayores. Por horas, mañanas o tardes, noches o fines de semana. Teléfono: 639530772

**CHICA ESPAÑOLA**, titulada auxiliar de enfermería, especializada en obstetricia y pediatría, y técnico superior de puericultura, se ofrece para cuidar bebés en niños en Getafe. Teléfono: 660494739

**ESPAÑOLA DE 48 AÑOS**, buena experiencia, buenos informes, se ofrece por horas, jornada completa, para limpiezas de casas, plancha, cuidado de niños. Teléfono: 916837994 y 636687393

**SEÑORA BOLIVARIANA**, enfermera auxiliar con experiencia se ofrece para trabajar al cuidado de personas mayores y niños. Disponibilidad inmediata. Con referencias. Teléfono: 638222029

**SEÑORA DE ECUADOR**, busca trabajo en régimen de interna. Amplia experiencia y buenas recomendaciones incorporación

inmediata. Teléfono: 678025547. Llamar antes de las 10 pm. Urgente.

**SEÑORA MUY RESPONSABLE**, busca trabajo con personas mayores, niños, limpieza, plancha, cocina. Por horas o externa. También noches. Teléfono: 603180618. Con documentación en regla y buena predisposición.

## PISOS

### Alquiler en Getafe:

**CALLE MADRID**, se alquila piso exterior amueblado, tres habitaciones, salón, baño, cocina, gas natural, terraza, ascensor. 500 euros más gastos, fianza y contratos de trabajo. Teléfono: 916960503

**GETAFE CENTRO**, alquiler apartamento de 1 dormitorio, salón, cocina, cuarto de baño, pequeña terraza, obra nueva, exterior, ascensor, todo amueblado, tren y metro central. Precio: 500 euros/mes (nómina y contrato). Teléfono: 638570857.

**GETAFE CENTRO**, piso bajo en buen estado, todo exterior, muy luminoso, 2 dormitorios, dormitorio de matrimonio muy amplio, muy accesible, muebles nuevos, para entrar a vivir. Teléfono: 687401053 y 916963711.

**GETAFE CENTRO**, se alquila piso cerca de Renfe, 3 dormitorios, cocina, baño, comedor con terraza, muy luminoso y amueblado, 600 euros. Teléfono: 610936641

**GETAFE CENTRO**, se alquila piso zona céntrica, 2 dormitorios, 1 baño, totalmente amueblado, comunidad incluida, 560 euros. Teléfono: 630020712

**Getafe Centro**. Se alquila plaza de garaje, entre C/ Marqués y C/ Magdalena, muy cerca de la Plaza de Canto Redondo, 70 Euros mes. Teléfono: 696231773

**PISO CÉNTRICO**. A 300 metros del Ayuntamiento, totalmente reformado, con 3 dormitorios, cocina amueblada, salón independiente y terraza, calefacción y caldera independientes. Precio a convenir. Manuel. Teléfono: 670795779

**ZONA CENTRO**, se alquila estudio en zona centro. Segundo piso. Teléfonos: 916961841 y 635278942

**ZONA CENTRO**, piso amueblado en alquiler, calle Madrid, 3 dormitorios, salón, cocina, baño, ascensor. 600 euros más un mes de fianza. Con contratos de trabajo. Teléfono: 91 696 05 03

**ZONA CENTRO**, Alquiler apartamento cerca de la universidad, de conexiones con autobús y Renfe. Amueblado. Aparcamiento privado. 450 euros. Teléfono: 628 338 964

**ALQUILER FUERA DE GETAFE:**

**LOS ALCÁZARES (URB. LOS NAREJOS, MURCIA)** Alquiler chalet adosado, cerca de la playa, totalmente amueblado, aire acondicionado frío y caliente, cerca de los barrios curativos, todos los servicios, centros comerciales y de ocio. Teléfono: 699021411, 699117810 y 983260803.

**EL BIERZO (LEÓN)**, alquiler casa vacacional a 17 km. de Ponferrada, completamente equipada, posibilidad de hacer rutas y senderismo por la zona. Zonas monumentales. Teléfonos: 699021411 y 983260803

**FUENLABRADA C/Callao, 50**. Tercera planta, exterior. 3 dormitorios, comedor, cocina y baño. Calefacción, puerta blindada, fontanería nueva. Venta: 96.000 euros. Alquiler: 600 euros (Negociables). Teléfono: 660 700 130 preguntar por Fernando.

**ALQUILER FUERA DE GETAFE:**

**LOS ALCÁZARES (URB. LOS NAREJOS, MURCIA)** Alquiler chalet adosado, cerca de la playa, totalmente amueblado, aire acondicionado frío y caliente, cerca de los barrios curativos, todos los servicios, centros comerciales y de ocio. Teléfono: 699021411, 699117810 y 983260803.

**EL BIERZO (LEÓN)**, alquiler casa vacacional a 17 km. de Ponferrada, completamente equipada, posibilidad de hacer rutas y senderismo por la zona. Zonas monumentales. Teléfonos: 699021411 y 983260803

**FUENLABRADA C/Callao, 50**. Tercera planta, exterior. 3 dormitorios, comedor, cocina y baño. Calefacción, puerta blindada, fontanería nueva. Venta: 96.000 euros. Alquiler: 600 euros (Negociables). Teléfono: 660 700 130 preguntar por Fernando.

**ALQUILER FUERA DE GETAFE:**

**GETAFE**, vendo apartamento en zona tranquila y bien comunicado. Al final de la Avenida de los Angeles. 11 años, 43 metros cuadrados, 2º piso, salón, cocina americana, 1 dormitorio, baño completo, 2 ascensores. A 10 minutos de metro Juan de la Cierva y El Casar. Autobuses: 442, 455, 448 y 488; L1, L2 y L3. 86.000 euros. Urge venta. Teléfonos: 607164936, 661517987 y 916819238

### Venta fuera de Getafe:

**BÁGUENA, TERUEL**, vendo casa recién reformada estilo rústico. 135 metros cuadrados habitables más 20 de bodega. Tres dormitorios (dos de ellos abuhardillados), un cuarto de baño con jacuzzi y otro con ducha, comedor con chimenea y cocina con vitrocerámica. Calefacción por calor azul programable, ventanas climatit de aluminio imitación madera, puerta de seguridad y fachada de ladrillo cara vista. Acabados de primera calidad estilo rústico. Todo amueblado con muebles rústicos y decoración con aperos de labranza restaurados y tinajas de barro. Situada en un entorno rural turístico. Precio: 75.000 euros. Teléfono: 620671028 (Yolanda).

## ALQUILER DE HABITACIONES

### Alquiler en Getafe:

**AVENIDA DE LOS ÁNGELES**. Se alquila habitación en piso compartido para chicas, 160 Euros mes, comunidad incluida. Teléfono: 916831710.

**C/ MADRID**, alquiler habitación en piso compartido, con ascensor, calefacción, agua caliente central. Teléfono: 916814567, 919456683 y 628043396

**GETAFE CENTRO**, alquiler 2 habitaciones al lado universidad, amuebladas, exteriores, luminosas, 4º con ascensor, calefacción gas natural, a/a, 260 Euros comunidad incluida. Teléfono: 630681181

**GETAFE CENTRO**, alquiler habitación al lado universidad, amueblada, exterior, luminosa, 4º piso con ascensor, calefacción, gas natural, a/a, 260 euros comunidad incluida. Teléfono: 630681181-918941474

**GETAFE CENTRO**. Alquiler habitaciones en piso compartido con un chico al lado Universidad, amuebladas, exteriores, luminosas, 4º piso con ascensor, calefacción gas natural, a/a, 240 Euros comunidad incluida. Teléfono: 630681181

**GETAFE CENTRO**, alquiler habitación al lado de universidad, amueblada, exterior, luminosa, 4º piso con ascensor, calefacción, gas natural, a/a, 260 euros comunidad incluida. Teléfono: 630681181-918941474

**GETAFE CENTRO**, se alquila habitación en C/ Leganés, calefacción y agua caliente central, ambiente familiar, habitación muy amplia. Teléfono: 622792309 (Osana).

**UNIVERSIDAD**, se alquila habitación en piso compartido, compartiendo baño, salón, cocina, persona formal. Precio: 230 euros. Teléfono: 912954155.

**UNIVERSIDAD**, se alquila habitación junto Universidad, para chica estudiante, piso reformado, 250 euros gastos incluidos. Teléfono: 689994292

**ZONA UNIVERSIDAD**, alquiler habitación en piso compartido, a persona responsable, derecho a cocina, baño, salón, 230 euros. Teléfono: 912954155.

**GARAJES**

**Venta en Getafe:**

**C/ CARABANCHEL**. Vendo o alquiler plaza de garaje, muy próximo a Universidad, precio a convenir. Teléfono: 916831277 / 619125994

**C/ NÚÑEZ DE BALBOA**. Vendo plaza de garaje, precio a convenir. Teléfono: 617546221.

**C/ SANCHEZ MORATE**, junto al ambulatorio vendo plaza de garaje en 1ª planta, de fácil aparcamiento. Teléfono: 916953790 y

**VENTA FUERA DE GETAFE:**

**SE NECESITA MASAJISTA O FISIOTERAPEUTA** para colaborar desinteresadamente con la Asociación Getafe de Esclerosis Múltiple, AGEDEM.

\*Interesados ponerse en contacto con la asociación en el teléfono: 916966792

**670775722.**

**JUNTO A PLAZA DE TOROS**, se vende plaza de garaje. Enfrente de la plaza Tomás y Valiente, en la calle Averroes. Precio a convenir con el dueño. Teléfono: 650346504.

**PLAZA DE LAS ERAS**. C/ Bohime. Vendo plaza de garaje, 16.500 euros o alquiler 75 euros, negociable. Teléfono: 609748117 o 916828553

**ALQUILER EN GETAFE:**

**C/ ARTILLERIA**, esquina Av. de las ciudades, 1ª pta. Precio: 45 euros. Teléfono: 607196106.

**C/ CATALUNA, 22**, se alquila plaza de garaje 1ª planta. Teléfono: 607196106.

**C/ GALVEZ**, se alquila plaza de garaje próxima a C/ Madrid y General Palacios. Precio a convenir. Teléfono: 653870935

**C/ GENERAL PINGARRÓN**, se alquila plaza de garaje muy amplia. Precio: 60 euros. Teléfono: 617402548

**General Palacios**, Getafe. Se alquila plaza de garaje. Telf: 916826233 / 630020712

**Nuevo Bercial**, C/ Dulce Chacón. Alquiler plaza de garaje. Telf: 916826233 / 630020712

**PZA. GENERAL PALACIO**, se alquilan plazas de garaje para coche y moto. Teléfono 686192414.

670775722.

**JUNTO A PLAZA DE TOROS**, se vende plaza de garaje. Enfrente de la plaza Tomás y Valiente, en la calle Averroes. Precio a convenir con el dueño. Teléfono: 650346504.

**PLAZA DE LAS ERAS**. C/ Bohime. Vendo plaza de garaje, 16.500 euros o alquiler 75 euros, negociable. Teléfono: 609748117 o 916828553

### Alquiler en Getafe:

**C/ ARTILLERIA**, esquina Av. de las ciudades, 1ª pta. Precio: 45 euros. Teléfono: 607196106.

**C/ CATALUNA, 22**, se alquila plaza de garaje 1ª planta. Teléfono: 607196106.

**C/ GALVEZ**, se alquila plaza de garaje próxima a C/ Madrid y General Palacios. Precio a convenir. Teléfono: 653870935

**C/ GENERAL PINGARRÓN**, se alquila plaza de garaje muy amplia. Precio: 60 euros. Teléfono: 617402548

**General Palacios**, Getafe. Se alquila plaza de garaje. Telf: 916826233 / 630020712

**Nuevo Bercial**, C/ Dulce Chacón. Alquiler plaza de garaje. Telf: 916826233 / 630020712

**PZA. GENERAL PALACIO**, se alquilan plazas de garaje para coche y moto. Teléfono 686192414.

## LOCALES, NAVES, PARCELAS Y OFICINAS

### Alquiler en Getafe

**GETAFE CENTRO**, alquiler local de 65 m<sup>2</sup> en calle Nuñez de Balboa nº 2 semiesquina con calle Ramón y Cajal, totalmente reformado, aire acondicionado, calefacción, servicio para minusválidos. Precio: 675 euros/mes. Teléfono: 657930181.

### Venta en Getafe

**SECTOR III**, se vende local, actualmente dedicado a prensa, super 11, también admite papelería, juguetes, tienda todo a 100. Teléfono: 610835175.

### Alquiler fuera de Getafe

**FUENLABRADA**, se alquila nave industrial en polígono industrial Acedinos. Precio: 700 euros. Teléfono: 607196106

## MOTOR

**VENDO PEUGEOT 306** diésel, año 1997, 130.000 km, e/e, c/c, airbag, llantas de aluminio, cambiado el embrague y distribución nueva, cambio aceite, filtro, 1.700 euros. Getafe. Teléfono: 696739856.

## VARIOS

**VENDO** 2 sillas de cuarto de estar, 2 almohadas de 90 y una manta, 10 euros. Zona de Getafe. Teléfono: 916964461.

**VENDO** 2 somieres de 90, láminas con patas, 2 colchones nuevos de 90, 150 Euros, 4 sillas de comedor tapizado de skai negro, 30 Euros, abrigo parecido astracán. Teléfono: 916847130

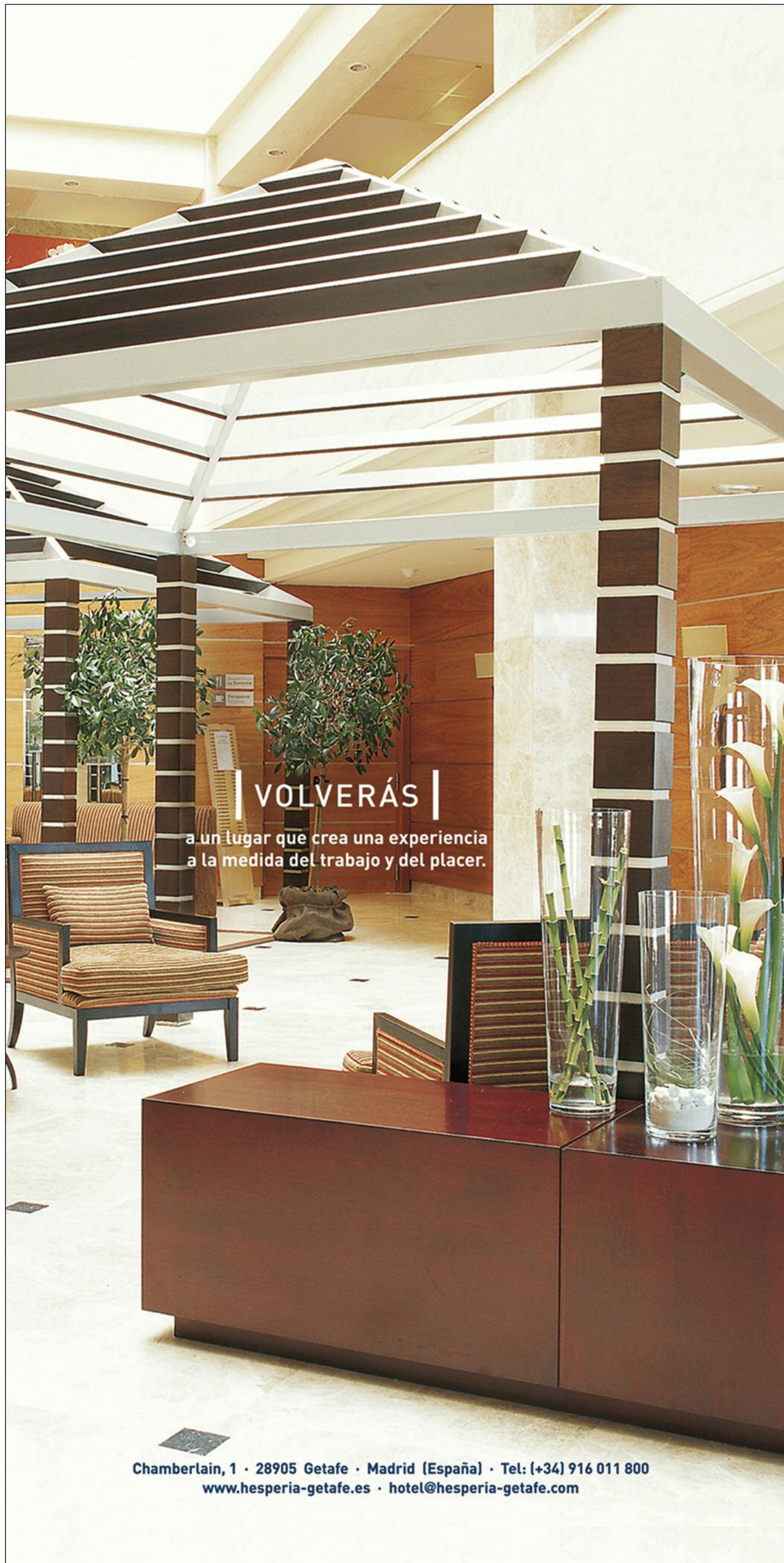
**Vendo** minicuna con motivos rosas. Se vende con colchón, funda nórdica, nórdico y almohada. Muy poco uso. Precio: 90 euros. Teléfono 646868365

**Vendo** robot de cocina CHICO CuociPappa SanoVapore para cocinar los alimentos y pures de tu bebé al vapor. Conserva todas las propiedades de los alimentos. Producto a estrenar, conserva embalajes de todos los artículos. Teléfono 646868365.

**GA** GESTORIA  
**Mahillo**  
GESTORIA ADMINISTRATIVA

**Autónomos y contabilidad**

C/ Padre Blanco, 6  
28901 Getafe (Madrid)  
Tlfs: 91 681 40 88 / 38  
Fax: 91 665 05 05  
mahillo@gestores.net  
www.gestoriamahillo.com



## VOLVERÁS

a un lugar que crea una experiencia a la medida del trabajo y del placer.

## Hesperia Getafe

★ ★ ★ ★

Volverás al Hesperia Getafe, un moderno hotel ubicado a pocos minutos del centro de Madrid, su aeropuerto y los parques temáticos Warner Bros y Faunia. Cuenta con luminosos salones para celebrar bodas y reuniones de negocios, zona ajardinada, wi-free y la selecta cocina del restaurante La Torrecilla. Un lugar donde el confort es doble protagonista: del éxito de tus negocios y tus momentos de ocio.

(+34) 902 397 398  
[www.hesperia.com](http://www.hesperia.com)

**HESPERIA**  
*somos hoteleros*

Chamberlain, 1 · 28905 Getafe · Madrid (España) · Tel: (+34) 916 011 800  
[www.hesperia-getafe.es](http://www.hesperia-getafe.es) · [hotel@hesperia-getafe.com](mailto:hotel@hesperia-getafe.com)

# OROJEREZ

## PLATA Y EMPEN<sup>o</sup>

Por la venta  
de más de  
20 gramos de oro  
regalamos una  
**NOCHE DE HOTEL**  
para  
dos personas  
sin fecha  
de caducidad

HASTA  
**42**  
€/gramo <sup>24 KILATES</sup>

## compro oro

REGALAMOS  
**50.000€** EN PREMIOS  
PIDE TU RASCA AL VENDER TU ORO

C/ Toledo, 3 **GETAFE**  
91 696 73 56