



El Asador de Getafe
Horno de leña

Especialidad en cordero lechal y carne roja
Carta de vinos selecta
COMIDAS Y CENAS

Horno Toledano

Calle San Eugenio, 3. 28901 Getafe (Madrid)
Teléfono **RESERVAS:** 91 695 02 92

La lideresa abandona el barco

Aguirre colocó a Soler en Getafe

■ Huérfano. Así se ha quedado el PP madrileño después de que Esperanza Aguirre tomara la decisión de abandonar la primera línea política y dimitir de su cargo de presidenta de la Comunidad de Madrid. Una noticia que ha dejado estupefacto a más de uno, que aún se recompone de la noticia haciendo cábalas sobre cuál será el futuro del PP en la Comunidad. Aunque en los mentideros políticos se habían oído rumores, la habilidad de Esperanza Aguirre ha vuelto a dejar sin margen de maniobra a los líderes del partido, que, al

menos de momento, han asumido la petición de la ya expresidenta de que su sustituto fuera Ignacio González. De esta forma, Esperanza Aguirre abandona el barco que capitaneaba y en el que colocó de contraalmirante a Juan Soler para que comandara la nave de la Alcaldía de Getafe. Con su ausencia, el regidor pierde una de sus referencias en la Comunidad de Madrid, de la que sigue siendo diputado regional.

PÁGINA 6



Aislados en Los Molinos

Sin accesos, sin transporte y olvidados: los primeros vecinos



■ La compra de una vivienda en el nuevo desarrollo urbanístico de Los Molinos supone, si se quiere comunicar con el mundo exterior, también la compra de un automóvil. De nada sirve vivir en un barrio con cientos de bancos de madera, un gran bulvar ajardinado y una ostentosa fuente ornamental si el peatón no puede ni entrar ni salir del barrio a pie, al menos no sin poner en peligro su propia seguridad. Los vecinos no han cejado en su empeño de plantear numerosas sugerencias al Ayuntamiento, que parece no comprender sus necesidades. Mientras finalizan las obras propuestas por el consistorio, numerosos son los vecinos que cruzan diariamente las vías del tren en la estación de El Casar, mientras que otros afirman que no se mudarán de barrio mientras estos problemas no se solventen. Se sienten aislados, sin transporte efectivo al centro de la ciudad y sin ninguna respuesta.

PÁGINA 7

editorial

Las mentiras de Juan Soler

■ En un estado de derecho los privilegios son inmorales; pero los perjuicios deliberados sobre alguien lo son mucho más. GETAFE CAPITAL no es del agrado del alcalde Juan Soler. Quizá porque es de los pocos medios que hoy en día se atreven a levantar la voz ante el poder establecido y decir claramente lo que pasa en las calles. Y es cierto que hasta hoy la inquina del regidor se había limitado al vacío informativo y a negar a este medio la publicidad institucional que sí concede a todos los demás e incluso a "aconsejar" a entidades privadas que no colaboren con este periódico. Esta es la libertad que defiende el señor Soler.

CONTINÚA EN PÁGINA 2

APROVECHA LAS DESGRAVACIONES
Compra tu nueva vivienda antes del 31 de diciembre

9.000 euros más barato que el precio del módulo 2005

ÚLTIMAS VIVIENDAS PROTEGIDAS *VPPL en Getafe

entrega 2012
septiembre
octubre

Madrid
VILLAVERDE



C/ Ramón Rubial, 2 - 1º - Local 17
Getafe 28904 - Tfno. 91. 682.16.61
lacibelina@telefonica.net - http:// www.lacibelina.org



Misterios SIN resolver

¿ALGUNOS LÍDERES del PSOE local están más interesados en sus propios intereses personales que en los de los ciudadanos y por eso no son partidarios de una moción de censura a la que ponen mil y un problemas y pegas? ¿Es el PSOE un partido de Gobierno como ellos mismos aseguran y por lo tanto debería tratar de negociar su vuelta al poder o debe anclarse en la oposición cruzado de brazos esperando el desgaste del PP? ¿O esperan que se perpetúe en el poder?

¿SABEN EL ALCALDE Y LOS CONCEJALES que las ordenanzas prohíben circular en bicicleta por el tramo de la calle Madrid entre las plazas Palacio y Constitución? ¿Algún policía les ha parado para multarles cuando dieron una vuelta en las nuevas bicis de alquiler? ¿Están alentando de esta forma la desobediencia a las normas?

¿ASPIRA SOLER a volver a la Comunidad después de la marcha de Esperanza Aguirre? ¿Está realizando muchas llamadas en estos días buscando una salida de Getafe? ¿Tiene alguna posibilidad de volver por la puerta grande y aspirar a algún puesto en la Comunidad de Madrid, o ya le han dicho que se quede quietecito donde está?

¿QUIÉN ES EL CONCEJAL APUNTAADOR del alcalde que anota sin descanso en un papel las demandas del regidor, aunque después no está muy claro donde irán a parar?

Las mentiras de Juan Soler

(viene de portada)

Pero el pasado 6 de septiembre se dio un paso más: se ordenó que se retirara la edición de GETAFE CAPITAL del Ayuntamiento, en un atentado a la libertad de prensa sin precedentes. Soler mintió al acusar a este medio de dar una información falsa, pues hay constancia de que los trabajadores municipales recibieron el mandato de retirar el periódico. Quién fue el encargado de dar la orden es una responsabilidad que debería depurar el propio alcalde o responsabilizarse de ella. GETAFE CAPITAL ha recibido el apoyo de todos los partidos de la oposición que han manifestado su repulsa por este hecho, más digno de tiempos de represión y de dictadura que de la sociedad libre y moderna en la que presumimos estar. "Somos muy partidarios de la libertad de opinión", dijo Juan Soler en un ejercicio de manipulación acorde a su capacidad de manejar el *marketing* político. ¡Faltaría más! La libertad de expresión es un derecho constitucional que no puede arrebatar un alcalde como él. Pero sí puede poner trabas a su ejercicio, usando para ello los medios que se ponen a su disposición como regidor de un municipio. Entre ellos está ejercer pasivamente la censura, no facilitando información ni entrevistas a GETAFE CAPITAL, algo que ha extendido como orden al resto de concejales que sistemáticamente se niegan a hablar con este medio. ¿Esa es la transparencia que defiende el Partido Popular y de la que hace gala? Juan Soler presumía de ser un político hábil, que sabía hacer

frente a los medios de comunicación. Quizá se haya replanteado esta concepción, ya que hace meses que no quiere saber de entrevistas personales y valoraciones de su gestión.

"Sin periodismo no hay democracia". Esta frase, que en las últimas semanas se ha hecho muy popular, nos sitúa en una realidad en la que hay que recordar derechos fundamentales. El ciudadano tiene la necesidad de conocer lo que sucede en su entorno y para ello hace falta personal cualificado que se aleje de la propaganda institucional y sepa hacer un análisis fidedigno de la realidad. A Juan Soler este ejercicio de pluralidad, cuando no redundante en su beneficio, no le gusta. Asegura que este medio dice cosas "que no son exactas", pero se niega a sentarse frente a una grabadora para corregirlas. Prefiere responder a través de terceros.

GETAFE CAPITAL está sufriendo un veto ilegal en tanto no recibe el mismo tratamiento que el resto de medios, pero los que trabajamos por el periodismo seguimos creyendo que a pesar de las trabas, esta labor merece la pena. Dos semanas más tarde volvemos a la calle para contar y denunciar, para explicar y también para opinar. Porque los cargos electos están al servicio de la ciudadanía y deben someterse a su análisis y a su crítica. Al fin y al cabo cada uno de los vecinos, con su voto, ha dado la confianza a este grupo de concejales y necesita medios para ejercer un control sobre ellos, cuando además se han eliminado todos los cauces de participación. La prensa libre es el último reducto que les queda. Juan Soler también lo quiere manipular.

Sube

Santiago Carrillo



Dirigió el Partido Comunista en el exilio y fue una pieza fundamental en la Transición: renunciando a sus propios principios y con una visión política y un sacrificio inigualable, Santiago Carrillo posibilitó que este país asumiera una monarquía parlamentaria y con ella la democracia. El martes, a los 97 años, falleció en Madrid este crítico observador de la política nacional hasta sus últimos días, defensor, entre otras causas, de los movimientos reivindicativos sociales, como el 15-M.

Baja

Juan Soler

Es el responsable en última instancia del *secuestro* de los ejemplares de GETAFE CAPITAL del Ayuntamiento, ante lo cual, su única salida ha sido mentir descaradamente, sabiendo lo que ha sucedido. Sus gestos y palabras son de buen actor, aunque no sabemos si lo es. De momento, la constancia de que ha mentado, no ha depurado responsabilidades y ni siquiera pedido disculpas, le merecen este baja.



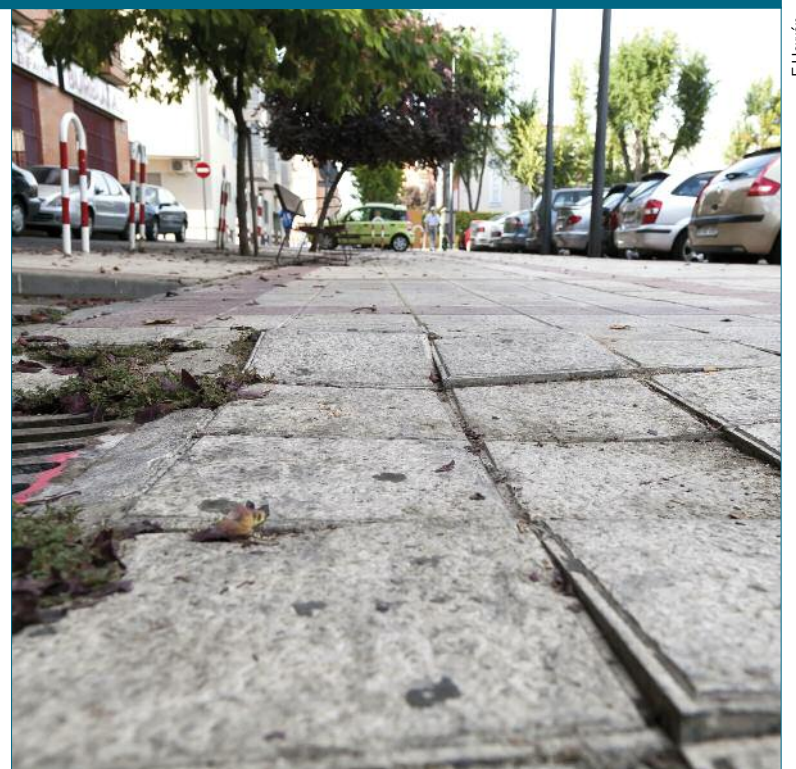
F. Herrón

La imagen

Luces de neón, cuadros *new art*, un color rojo vibrante... cualquiera diría que se trata del último local de moda del municipio, pero no: es el aspecto que presenta el aparcamiento del Ayuntamiento tras la remodelación que se ha inaugurado esta misma semana. Solo unos pocos podrán apreciar estos cambios, que se unen a la señalización de plazas libres o la instalación de puntos de recarga para coches eléctricos (¿cuántos coches habrá de estas características en el Ayuntamiento?). Se han invertido 80.000 euros y planean extender este diseño a más *parkings* municipales. El PSOE, ante la "burla a los vecinos" que supone esta reforma, decidió no acudir a la inauguración.

La denuncia

A pesar de la obsesión estética de Juan Soler por remozar la ciudad, parece que hay zonas y calles que tiene olvidadas, aunque los vecinos siguen reclamando su atención. En este caso, en la calle Francisco Rabal se puede ver cómo la acera está levantada. Algo que en cuanto llueve además es imposible de ver, ya que la alcantarilla está atascada y provoca un inmenso charco. Y no se trata únicamente de un desperfecto estético: hay vecinos que han sufrido caídas en este punto y que se han visto afectados por la dejadez municipal. Estética sí, pero solo para la calle Madrid.



F. Herrón

Getafe Capital

EDITA:



FUNDADOR:
Jesús Caldeiro

www.getafecapital.com

EDITOR: Jesús Prieto

DIRECTORA: Raquel González

REDACCIÓN: Miriam Errejón

DISEÑO GRÁFICO Y MAQUETACIÓN: Aurora Moyano

FOTOGRAFÍA: F. Herrón

PUBLICIDAD: Floren Herrón Uribe

(Tel: 91 601 94 21 - E-mail: publicidad@getafecapital.com)

REDACCIÓN: C/ Madrid, 65 - 2º Centro - 28901 Getafe (Madrid)

(Teléfono: 91 684 04 92 - E-mail: redaccion@getafecapital.com)

IMPRIME: IMCODAVILA, SA • DISTRIBUYE: Buzonalia (Tel: 91 646 20 85)

DEPÓSITO LEGAL: M-11096-2012

A debate

Por una escuela de todos y para todos

El curso que ahora comienza va a tener varios ejes, quizá el fundamental sea el de un nivel de conflictividad alto, pero también habrá otros como el desconcierto de alumnos, profesores y familias por el goteo de medidas, indefiniciones constantes, y declaraciones de las autoridades políticas que nada tienen que ver con la realidad de la vida en las escuelas.

Porque si oímos a los responsables de la educación en la Comunidad de Madrid, aquí no pasa nada, la reducción de profesores, el aumento de alumnos en las aulas y en todas las etapas educativas (Infantil, Primaria, Secundaria, etc.), no va a afectar a la calidad de la educación, la drástica reducción –hasta casi haber desaparecido– de las ayudas de comedor y de libros tampoco va a notarse porque las familias pueden arreglárselas. Según la Consejería de Educación el brutal aumento de cuotas en las Escuelas Infantiles, y el precio de las matrículas en la Universidad, en las Escuelas de Idiomas, la Formación Profesional, etc., tampoco va a afectar a los estudiantes y a sus familias, al abandono escolar y a la segregación de los alumnos en razón de la renta que tengan sus padres.

Sin embargo la realidad es muy diferente, el aumento de tasas, la reducción de becas y ayudas a todos los niveles afectan sobre todo a las familias con más dificultades, con menor poder adquisitivo y que más están sufriendo por la crisis que ellos no han provocado, mientras que los poderes económicos y financieros que sí la provocaron reciben ayudas millonarias por parte de los gobiernos.

Menos profesores y más alumnos en los centros significa menor calidad educativa, porque no es verdad lo que nos dicen desde el Ministerio de Educación y de la Consejería de que esto no incide en la calidad de la educación, incide y mucho, como incide el grado de formación de los profesionales, su situación laboral y el nivel de compromiso con la tarea. Unos profesores maltratados por su administración tienen muchas más dificultades para ofrecer a sus alumnos la calidad y atención que les gustaría. Sin embargo harán hasta lo imposible por “llegar” a todo y dar a los alumnos lo mejor de sí mismos.

Pero este esfuerzo individual y colectivo de los profesionales de la educación no puede hacer olvidar que este “desastre” tiene nombres y apellidos, políticos

responsables en el Ministerio de Educación y en la Comunidad de Madrid sustentados por el Partido Popular, que están trabajando para privatizar la educación, para que volvamos atrás más de cuarenta años, tiempos en que estudiaban los niños y jóvenes cuyos padres tenían dinero, tiempos en que las élites eran formadas y todos las demás, la mayoría solo fuerza de trabajo barata. Es verdad que ahora la sociedad y las necesidades de producción son diferentes y los modelos son otros, pero el fondo es el mismo. Una escuela de calidad para unos pocos y una escuela masificada y mal dotada para la mayoría. Esto será así si nos resignamos, cosa que no debe pasar. A lo largo de más de treinta años hemos conquistado y construido entre todos una escuela de todos y para todos, en la que la igualdad de oportunidades desde la Infantil 0-6 a la Universidad era una realidad, en la que la búsqueda de la excelencia educativa, sin discriminar a nadie, era un objetivo permanente, en la que atendían la diversidad de los alumnos/as, una escuela científica, investigadora, que forma ciudadanos libres, críticos, competentes, capaces de vivir en sociedad, ser buenos profesionales, respetuosos con el medio ambiente, con las normas democráticas que nos demos entre todos. Esta escuela es la que no queremos perder, por ello, este curso, tenemos que seguir peleando, diciendo no a los atropellos de la Consejería de Educación de la Comunidad de Madrid que no dialoga con nadie, que todo lo impone.

Porque no es la crisis, es la ideología, es un cambio de modelo que favorece lo privado frente a lo público, que invierte en colegios que separan niñas y niños, que favorece a los colegios más integristas con dinero público, en definitiva quieren destruir lo público, lo que pagamos todos con nuestros impuestos para favorecer a una pequeña parte de la sociedad que tiene más poder y posibilidades.

Tengámoslo claro y exijámoslo; la educación no es gasto, es inversión; todos los niños, jóvenes y adultos tenemos el mismo derecho a una educación de calidad y los poderes públicos han de garantizarla.

¡Peleeamos por ella! ¡Juntos podemos!

CARMEN FERRERO
Pedagoga

cartas al director

Parques de perros

Señor alcalde, soy Belen Castejón, una de las varias personas a las que ha decidido eliminar y vetar en su Facebook. Como no tengo otra manera de comunicarme con usted, voy a intentar que le llegue de una forma u otra esta carta de manera pública.

Llevo meses reclamando una respuesta sobre la propuesta de parques para perros que ganó los últimos presupuestos participativos. Lo único que he recibido de usted son evasivas, malas contestaciones y, por último, la censura, eliminándome de su Facebook, ya que mis comentarios debían resultar muy ofensivos. Pues bien, me niego a callarme mientras tenga que aguantar el maltrato al que nos someten a los dueños de perros en este municipio.

En primer lugar, quiero dejar muy claro que no soy ajena a los problemas económicos en que está inmerso el país. Soy muy consciente de que, probablemente, hay un millón de cosas más importantes en que gastar el dinero. Aunque permítame que dude de la remodelación (de nuevo) de rotondas, plazas y similar, la construcción de un jardín vertical y demás acciones que su gobierno ha llevado a cabo sean tan importantísimas en época de crisis. Lo que realmente me molesta es que no esté dispuesto a darnos una solución a los cientos de dueños de perros que reclamamos un lugar donde jugar con nuestras mascotas sin molestar a nadie (debe ser que nuestros votos no son los suficientes como para tenerlos en cuenta). Si de verdad hubiera voluntad de poner una solución, se habilitarían zonas verdes que ahora mismo están inutilizadas (en la zona centro hay muchas) para poder soltar a los perros. Se cambiaría la normativa para que los animales pudieran estar sueltos a partir de cierta hora. Se buscaría, al fin y al cabo, una solución que nos satisficiera a todos. Pero, no se muy bien porque, no existe ninguna voluntad por su parte de darnos una respuesta.

Por último, y como me conozco las respuestas de sus seguidores de memoria, quiero decir que yo llevo a mi perra atada, que recojo sus caquitas, que me molestan como a la que más los que no lo hacen. Que yo también pago impuestos y soy ciudadana de Getafe y tengo, por tanto, derechos, además de obligaciones. Nada más. Espero que me sorprenda y empiece a tomarnos un poco más en serio. Un saludo

Accidente en la Avenida España

Me dirijo a ustedes en nombre de mi familia para solicitar la colaboración de mis vecinos. El sábado 8 de septiembre sobre las 13.00, un camión de recogida de basura atropelló a mi abuela en el paso de peatones de la Av. España esquina con C/ Alicante. Ella se encuentra hospitalizada y a la espera de conocer el alcance real de las lesiones. Estamos intentando localizar personas que puedan ampliar información sobre lo ocurrido y nos puedan ayudar ampliando detalles.

Por favor, si estuvo por la zona sobre las 13.00 horas del sábado 8 de septiembre, agradecemos se ponga en contacto 609 637 881 - 662 286 739.

Gracias por su colaboración. LÁZARO

ASESORAMIENTO
GRATUITO
PARA MONTAR
TU PROPIA
EMPRESA

ce consulting
empresarial
Getafe

Contacte con nosotros sin ningún compromiso

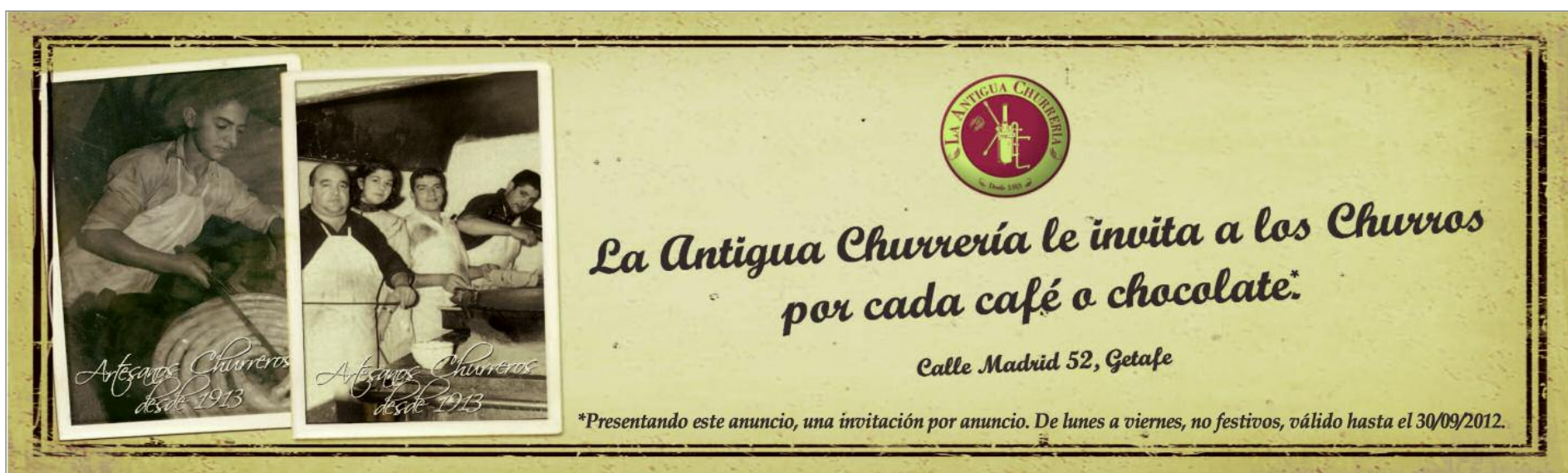
cegetafe@ceconsulting.es

Tel: 91 684 44 89

www.cegetafe.es

Soluciones integrales en asesoría-consultoría y gestión de PYMES
Fiscal - Contable - Laboral - Jurídico - Mercantil - Logístico

A debate busca favorecer el intercambio de opiniones e ideas, así como la reflexión sobre temas de actualidad. Los lectores de GETAFE CAPITAL pueden participar a través de la web www.getafecapital.com



La Antigua Churrería le invita a los Churros por cada café o chocolate.*

Calle Madrid 52, Getafe

*Presentando este anuncio, una invitación por anuncio. De lunes a viernes, no festivos, válido hasta el 30/09/2012.

GETAFE CAPITAL secuestrado en el Ayuntamiento

El alcalde asegura que "es mentira" aunque empleados municipales recibieron la orden de retirar los ejemplares

RAQUEL GONZÁLEZ

GETAFE CAPITAL volvía a la calle el 6 de septiembre, después del descanso vacacional. Una portada dura, "Soler trabaja en agosto... mientras los ciudadanos se ahogan", y temas controvertidos como las oposiciones a la policía local o la expulsión de Morato de UPyD. Quizá fue alguno de estos contenidos los que provocaron que se diera la orden a los funcionarios municipales de que se retirara el periódico de las estancias en las que habitualmente se deja para que los trabajadores y los vecinos que acuden allí lo puedan leer. La sala principal del Ayuntamiento quedó limpia de periódicos, que se apilaron en la sala de reprografía, donde además, se les quitó la primera página para que no se pudiera advertir abiertamente que se trataba de este medio. El alcalde negó en su Twitter que esta información fuese cierta. "Siempre he respetado a los críticos conmigo. Esa



información es falsa". Ni siquiera una imagen de los periódicos *secuestrados* le hizo cambiar de opinión pues unos días más tarde seguía asegurando que "no se ha retirado nunca, esa es una queja que tienen los de ese medio de comunicación, que antes tenía una serie de privilegios que ahora no tiene, pero no se ha retirado nada del Ayuntamiento, ahí está a disposición de cualquiera", algo que no se correspondía con la realidad.

Los mensajes de apoyo no se hicieron esperar por parte de todos los grupos de la oposición que empezando por el PSOE y siguiendo por IU y más tarde UPyD se solidarizaron con este medio y censuraron la actitud municipal tanto particular como institucionalmente a través de las redes sociales, donde la noticia circuló con rapidez. Tampoco faltó el apoyo de ciudadanos anónimos. Incluso la Asociación de la Prensa se hizo eco de la reivindicación de GETAFE CAPITAL.

El PSOE organiza la campaña de recogida #AlimentoSolidarios

RAQUEL GONZÁLEZ

Hasta el 31 de octubre (aunque la fecha se podría ampliar en caso de demandarse) se puede colaborar en la recogida de alimentos no perecederos y material escolar que ha puesto en marcha el PSOE Getafe bajo el lema #AlimentoSolidarios, con el objetivo de canalizar la ayuda que necesitan los más desfavorecidos en unos momentos tan delicados de crisis económica. La campaña va tomando forma y además del punto principal de recogida, la agrupación socialista ubicada en la calle Cuenca, podrían ser más los lugares en los que los vecinos puedan entregar alimentos. La sugerencia que se hace en este capítulo es que se lleve arroz, lentejas, garbanzos y judías, pasta de todo tipo, aceite, leche entera, azúcar, galletas, cacao, conservas de pescado y vegetales, papillas potitos y leche infantil. También tienen una lista básica de productos escolares que incluye plastilina, pinturas, ceras, rotuladores, cartulinas, papel seda, tijeras de punta redonda, pegamento de barra, lápices, gomas de borrar, archivadores, cuadernos, juegos de reglas y/o compás o rotuladores de dibujo técnico.

"Es una campaña viva, que podrá ir adaptándose en fechas y contenidos, en virtud de las necesidades de los vecinos de Getafe y las entidades colaboradoras", asegura la secretaria general del PSOE, Sara Hernández, que quiere implicar a todos los sectores de la sociedad en esta iniciativa, en la que contará con la colaboración de diversas ONG. Hernández ha señalado que la campaña #AlimentoSolidarios refleja que el PSOE es "un partido comprometido con la calle, con los problemas de los ciudadanos y dispuesto a adaptarse a dicha problemática y necesidades para ser útil a los vecinos de Getafe".

El horario para llevar los alimentos y el material escolar es, de lunes a viernes, de 11 a 13 y de 18 a 21.

"El comercio de Getafe tiene salud e iniciativa" ACOEG organiza la II edición de la Feria Comercial

MIRIAM ERREJÓN

Comercia cumple este año su segunda edición en la ciudad. Esta feria, que reivindica el papel del pequeño

comercio de proximidad y tradición, saca literalmente "las tiendas a la calle" para que el público conozca de primera mano y a pie de calle sus productos, servicios y a las personas que

los regentan. Alejandro Rodríguez, presidente de ACOEG (Asociación de Comerciantes y Empresarios de Getafe) explica que la propuesta no busca tanto el consumo en sí, como

que los vecinos se acerquen y descubran los 21 negocios que tendrán sus casetas del 20 al 23 de septiembre en plena calle Madrid, centro neurálgico comercial de la ciudad. La idea es transmitir que "el comercio de Getafe tiene salud e iniciativa, que esta situación se puede remontar, y que no todo van a ser centros comerciales". Los expositores serán de lo más variado; negocios dedicados a la hostelería, informática, textil, belleza, que buscan "echar una mano al consumidor a través de ofertas muy atractivas".

Comercia Getafe
Calle Madrid
(a la altura de General Palacio)
Del 20 al 23 de septiembre. 10.00 a 14.00 horas y de 17.00 a 21.00 aprox.

EL COMERCIO DE PROXIMIDAD

Pza. Palacios _ C/ Madrid

del 20 al 23 Septiembre 2012

comercia
GETAFE

organiza: **ACOEG** (Asociación de Comerciantes y Empresarios de Getafe)

colaboran: Ayuntamiento de **GETAFE**, **GISA** (Agencia de Desarrollo Local), **TIBERMOTOR SUR**

patrocina: **Banc Sabadell**

El alquiler de bicis entrará en funcionamiento en octubre

RAQUEL GONZÁLEZ

162 bicis repartidas en 14 puntos y en todos los barrios de Getafe. Esa es la apuesta del Ayuntamiento, que pone en marcha el servicio de alquiler de bicicletas Gbici, cuyo primer punto, situado en la plaza de la Constitución, se ha inaugurado con la presencia del consejero de Transportes Pablo Cavero. El alquiler de bicicletas podrá realizarse todos los días de la semana, con un horario restringido de lunes a viernes de 7.30 a 21.00 horas y sábados y domingos, de 9.00 a 21.00 horas. A las ocho y media de la tarde ya no se podrán retirar bicicletas del punto de préstamo.

Los precios para ser usuario de este servicio oscilan entre los 3 euros por un día (que se pueden abonar con tarjeta de crédito), los 5 por una semana o los 35 que cuesta el abono anual (para estos será necesario darse

de alta previamente. El límite de tiempo establecido para el préstamo de bicis será de dos horas consecutivas, tras lo cual la bici tendrá que estar al menos 15 minutos en uno de los puntos. Después podrá volver a retirarse.



Jueces y fiscales se movilizan por la situación de la justicia

Se han convocado juntas en todos los partidos judiciales

RAQUEL GONZÁLEZ

Jueces, magistrados y fiscales se han unido en sus reivindicaciones con una petición común: que el Gobierno canalice sus inquietudes y reivindicaciones que pasan por la modernización del sistema judicial, la protesta por la congelación de plazas y los recortes o el aumento de la politización de los órganos judiciales "que supone un mayor control político", ratifica Francisco Javier Achaerandio, juez decano de Getafe que presidirá la junta general de jueces que está convocada para el 21 de septiembre. En esta reunión ya se podrían adelantar algunos de los actos de protesta que

pueden llevar a cabo. "Recuerdo que en el año 88 ya se hizo una 'togada' y los jueces se plantaron. Pero también podrían ser una protesta de cumplimiento estricto del convenio", lo que se conoce como huelga de celo. Sienten que la administración de justicia está "abandonada" y por eso han decidido unir fuerzas. Achaerandio es consciente de la situación económica pero ha contemplado una "ausencia de voluntad política por modernizar la justicia en España" y dotarla de medios personales y materiales, lo que puede contribuir a salir de la crisis ya que "hay miles de millones de euros inmovilizados en los órganos judiciales fuera del cir-

cuito económico. Se han congelado las oposiciones pero el juez decano de Getafe reclama que al menos se convoquen las plazas que no fueron cubiertas en la última oposición. "De 250 se cubrieron poco más de 200. El resto están presupuestadas y podrían volver a sacarlas". La lentitud de la justicia y la carga de trabajo que asume cada juzgado es inasumible para la sociedad y "hay una patente sobresaturación de los órganos judiciales en España". A esto se unen recortes salariales que vienen acompañados del "desprestigio de la labor de los funcionarios". Otra de sus quejas es referente al "desmantelamiento del poder judicial, atacando a la independencia de los jueces y a la imparcialidad de los fiscales". Para defender todos estos puntos, se ha puesto en marcha una comisión interasociativa cuya primera decisión es poner en marcha una huelga de celo de jueces, magistrados y fiscales, no descartándose otras medidas.

MIRIAM ERREJÓN

Los colegios de Getafe en su totalidad han acordado que, al menos durante el mes de septiembre y mientras que no haya una normativa sanitaria y de higiene al respecto, los escolares no podrán llevar su comida de casa para comer en el propio comedor de los centros, según ha confirmado a este periódico la directora del CEIP La Alhóndiga, Chelo Tardón, en visita oficial del alcalde, Juan Soler. Y así, comenta la directora, "se lo hemos hecho llegar a los padres a través de los Consejos Escolares. Estamos decididos a actuar de forma conjunta,

Los colegios de Getafe no permitirán las tarteras en septiembre

y no cada centro por separado". La responsabilidad, comenta, que conllevaría no solo mantener los alimentos, sino cuidar a los pequeños o comprobar que comen correctamente, sería del propio centro, pero "ahora mismo el centro no cumpliría con esas normativas o servicios mínimos para poder prestar ese servicio con todas las garantías".

Por el momento, con lo que sí cuenta es con el servicio de comedor, por el cual ya se benefician algunas familias gracias a las becas concedidas por el Ayuntamiento. Precisamente el acto tenía como fin señalar aquellas infraestructuras del colegio que deben mejorarse o renovarse completamente de cara a este y el próximo curso.

La ciudad contará con una bolsa de empleo para Eurovegas

MIRIAM ERREJÓN

Según ha confirmado el alcalde, Juan Soler, "parece que el proyecto Eurovegas viene a Madrid, y si viene al sur de Madrid, queremos estar preparados para ello, y crearemos una bolsa de empleo de los vecinos de Getafe para aprovechar la creación de puestos de trabajo que pueda tener esa impresionante inversión". La bolsa se creará en un corto periodo de tiempo y "las personas que quieran incorporarse lo pueden hacer mediante sus perfiles de empleo profesionales a ese futuro y nosotros pondremos (los contactos) a disposición de esas empresas", aunque hasta dentro de 2 o 3 años no empiecen las obras. Aunque aún está por definir,

no se descarta que se primen a determinados colectivos más afectados por la falta de empleo como los parados de larga duración o los mayores de 45 años.

Aunque hace más de 6 meses el Pleno municipal rechazara la propuesta que concedería a la ciudad ser candidata a albergar el complejo de casinos, Soler se muestra conforme: "Si viene al sur de Madrid, gracias a Metrosur, va a facilitar mucho que la gente pueda emplearse en esa gran obra. Siendo Getafe, probablemente de toda la zona, el que esté en mejores condiciones, hay cuestiones relacionadas con el empleo que en estos momentos permiten pensar que va a facilitarse el acceso a esos puestos de trabajo".



LA MARCHA DE COLORES FUE EL ANTICIPO DE UN OTOÑO DE MOVILIZACIONES. Los organizadores no quisieron entrar en la guerra de cifras, pero Madrid se tiñó de colores durante la manifestación que invadió el centro de Madrid el pasado 15-S. Es la primera movilización tras el verano en lo que puede ser un otoño caliente de reivindicaciones por los recortes en sanidad, educación, servicios sociales...

PERSYSTOR

PERSIANAS · STORES · MOSQUITERAS · VENTANAS DE ALUMINIO Y PVC · MAMPARAS DE BAÑO

NO PAGUE más POR SUS VENTANAS

Nuestras ventanas llevan doble acristalamiento 4/16/4 Bajo Emisibo Guardiansun Y MOTORES ELÉCTRICOS SIN COSTE ADICIONAL.



Sólo en PVC y Rotura de puente térmico



visítanos en GENERAL CASTAÑOS, 14. 28902 GETAFE
info: 91 115 39 18 y 696 53 29 47

Síguenos en [facebook](#) Persystor

Aguirre se va; Soler se queda sin madrina

La presidenta de la Comunidad de Madrid presentó su dimisión irrevocable "por motivos personales"

RAQUEL GONZÁLEZ

"Les he convocado para anunciarles mi decisión de dimitir de mis cargos de diputada de la Asamblea y presidenta de la Comunidad". Así comenzaba la comparecencia sorpresa de Esperanza Aguirre, que midiendo sus palabras, como es habitual en ella, y sorprendiendo a todos los presentes, dio la noticia. Los rumores llevaban meses rondando la Asamblea, pero el golpe de efecto fue el mismo que si hubiera sido totalmente inesperado. Solo unos pocos conocían la decisión final de la presidenta, entre ellos Mariano Rajoy, con quien se reunió la misma mañana del lunes para comunicarle su decisión y, de paso, proponer/imponerle a Ignacio González como su sucesor en el cargo. De momento es quien ocupa el puesto en funciones, hasta el debate de investidura del día 25 que ratifique la situación. "A mí me parece que Ignacio González es la persona con más experiencia para el cargo. Creo que es una persona enormemente trabajadora, un gran jurista y creo

que los madrileños no van a notar ninguna diferencia, si acaso lo hará mejor", elogiaba Aguirre.

El que se ha quedado sin madrina es Juan Soler, que llegó a Getafe de la mano de Esperanza Aguirre, que consideró que sería un mejor candidato que Carlos González para lograr la Alcaldía. Con un chocolate con churros selló a su candidato, que finalmente, aunque sin mayoría, consiguió el puesto de regidor. Soler se confesaba hace apenas unos días que era muy del pensamiento de Aguirre, y ya tras conocer su marcha aseguraba que "el PP, Madrid y España pierde uno de sus más brillantes líderes políticos". Y dejaba traslucir su tristeza: "Me apena mucho su marcha, después de haber sido colaborador suyo durante muchos años". Lo que no dice es que sin ella su relación con la Comunidad depende de Ignacio González, con quien no tiene la misma relación de fluidez y además ha mantenido algún enfrentamiento. A Juan Soler se le cierran puertas en la Comunidad y eso puede hacerle volver la vista hacia Getafe, donde muchos piensan que estaba de paso.

Los motivos

Esperanza Aguirre, que suele dejar claro lo que quiere decir, en esta ocasión se ha marchado dejando a oscuras a aquellos que tratan de discernir los motivos reales. De su enfermedad, un cáncer de pecho que se le detectó en 2011, asegura que "estoy presuntamente curada" aunque sí reconoce que ha influido en la decisión. Los motivos "personales" se quedan demasiado vagos, y se especula sobre si ha tenido que ver el techo político que parece que había alcanzado con Rajoy en la presidencia del Gobierno y con el que ha mantenido discrepancias y pulsos. Sí que aseguró que era algo meditado y que no tenía vuelta atrás "es cruzar el Rubicón". De hecho, se planteó no presentarse a la reelección en las pasadas elecciones regionales. "Es una decisión dura; durísima".

Un animal político

Si de algo se puede vanagloriar Esperanza Aguirre en su paso por la política es de no haber dejado indiferente a casi nadie. "Lo que hace 29



años y medio creí que iba a ser un paréntesis se ha transformado en toda una vida dedicada a la política". Tres décadas en las que su salto estelar se produjo con José María Aznar en 1996 cuando pasó a ocupar la cartera de Educación. Ha marcado hitos como ser la primera mujer que presidía el Senado o la que accedía a la presidencia de una comunidad autónoma como Madrid. Bien es verdad que llegó a este puesto tras el turbio acontecimiento de Tamayo y Saéz, diputados socialistas que no acudieron a la votación de investidura

de Simancas, que había pactado ya un Gobierno de izquierdas. En las sucesivas elecciones, Aguirre ya no tuvo problemas y ha ido de mayoría absoluta en mayoría absoluta, pasando por encima de sus rivales. "En lo que a mí respecta tengo la certeza de que para un político es esencial elegir el momento y la forma de su retirada y yo he llegado a la conclusión de que este era el mejor momento". Aseguró que "siempre he tenido claro que la política era una actividad temporal". Treinta años después de iniciarse en ella, a sus sesenta años, da un paso atrás.

Han dicho...



Gregorio Gordo
Coordinador IU-CM
"Se va, pero deja su legado"

"En el último Debate sobre el Estado de la región tenía un estado de ansiedad con un punto de histerismo que hacía ver un modelo agotado". Gregorio Gordo, coordinador general de IU-CM cree que Esperanza Aguirre ha cedido también ante "la situación de conflicto social que es patente en la región y el empeoramiento de las condiciones de vida de los ciudadanos" y cree que el ciudadano tiene derecho a acudir a las urnas para elegir un nuevo dirigente: "Cuando un partido se presenta a las elecciones, no dice nada de lo que después va a ejecutar y además las personas de referencia no están, están deslegitimados para seguir adelante". No confía en que cambien las cosas: "No es cuestión de personas, sino de modelos. Ignacio González no mantiene posiciones diferenciadas con Aguirre. El problema son sus políticas. Aguirre se va, pero deja su legado".



Pedro Castro
Exalcalde de Getafe
"No me creo que sea definitivo"

Mantuvo con Aguirre una relación de amor-odio profunda que se diferenció en dos etapas: "Los primeros seis años dejamos las diferencias políticas a un lado y trabajamos para sacar proyectos juntos". Pedro Castro, exalcalde de Getafe, recuerda iniciativas como Carpetania, "pero en los dos últimos años me tuvo enfrente". El momento álgido de este enfrentamiento fue la marcha de los alcaldes socialistas del sur hasta la Puerta del Sol, donde Aguirre no quiso recibirlos. "Hemos mantenido tremendas disputas políticas y ella es un animal político". Por esa misma razón, Castro no acaba de creerse la decisión de la ya expresidenta: "Me parece que ha dado un paso atrás con el pie puesto en el acelerador. La situación económica es difícil y ella no va a estar cuando haya que subir impuestos, recortar prestaciones o pedir el rescate". Si Rajoy tiene que abandonar "puede volver a ponerse al frente. No me creo que este adiós sea definitivo". Y si se le pregunta por Ignacio González como su sucesor, es claro: "Este no es el candidato de la derecha en las próximas elecciones. Yo apostaría por Lucía Figar".



José Manuel Vázquez,
Portavoz PSOE Getafe
"Es una oportunidad para abrir el debate"

Para José Manuel Vázquez, portavoz del PSOE Getafe, "la marcha de Aguirre va a abrir debates y las fuerzas se van a movilizar. Tenemos que aprovechar estos caminos para dialogar y abrir puertas, porque la gestión hasta ahora ha sido hermética, cerrada". De los años en la Comunidad de Madrid, únicamente queda "la imagen, como tapadera, más que el fondo. Tenía obsesión por medir la foto, causar determinada impresión". Se va la mentora también de Juan Soler que "se va a quedar más solo todavía, después de que se enfrentara a Aguirre por ser su mano derecha en la Asamblea y perdiera. Esto puede conducir a que haya más aislamiento y haya dificultades en la gestión y en la toma de decisiones en Getafe. Afectará a la estabilidad".



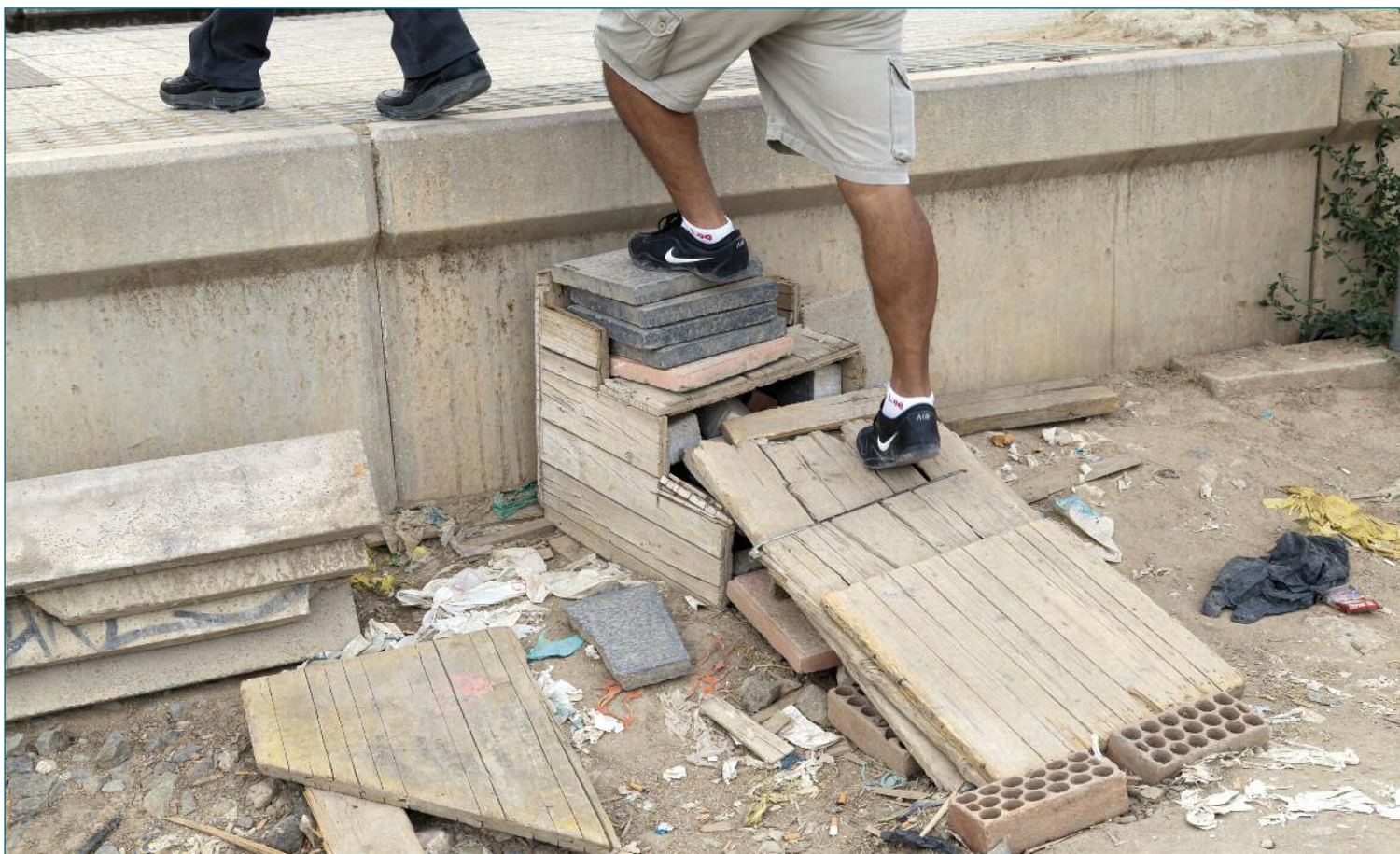
María Luisa Gollerizo
Portavoz IU Getafe
"Es una buena noticia que se vaya"

Se confiesa sorprendida por la decisión que tomó Aguirre, "aunque el rumor estaba en la calle". Pero María Luisa Gollerizo, confiesa que "es una buena noticia que se vaya". ¿La razón? "Se va una presidenta que ha atacado como nadie las políticas sociales". Aunque también es consciente de que "no creo que vayan a cambiar la política que están desarrollando". Aguirre mencionó que uno de los logros del que más orgullosa se sentía era del bilingüismo en la Comunidad "mientras se daba el mayor ataque a la calidad de la enseñanza, con recortes en ayudas sociales, becas de comedor, de libros, unido a la subida del IVA". Todas estas políticas estaban minando la imagen de la presidenta. "No hace mucho su partido la ha desautorizado públicamente con el tema de Eurovegas y la ley antitabaco". Para Gollerizo en las disensiones políticas está la auténtica razón de su marcha.



Esperanza Fernández,
Portavoz UPyD Getafe
"Ha fomentado las desigualdades"

"Ha fomentado que se agudicen las desigualdades en la Comunidad de Madrid. Esa es la parte más negativa de su mandato". Esperanza Fernández, portavoz de UPyD Getafe, no sabe decir si la marcha de Aguirre es entonces una buena noticia porque "no creo que vaya a suponer un vuelco político, ni quiere decir que las políticas vayan a cambiar", pero sí valora "que es una figura con peso político, con carisma y arrastre" y aventura que "a partir de ahora el PP vivirá una época convulsa que profundizará en su división interna". UPyD no apoyaría la convocatoria de elecciones anticipadas ya que "no es el momento de que la Comunidad se paralice con unas elecciones en la dinámica económica en la que nos encontramos".



Acceso al andén de Cercanías (El Casar) desde el barrio de Los Molinos. / F. Herrón

Un barrio fantasma

Los vecinos de Los Molinos se enfrentan al nuevo curso sin accesos efectivos de comunicación

MIRIAM ERREJÓN

Si se nombra a Dulcinea del Toboso, Rocinante o al Caballero de la Triste Figura el lector podría pensar que se hace referencia a la obra cumbre de Miguel de Cervantes, *Don Quijote de la Mancha*. Nada más lejos de la realidad: estos referentes tienen su lugar en Getafe y hacen alusión a una obra, aunque no literaria sino urbanística, la de Los Molinos.

A día de hoy, Los Molinos sigue siendo un desarrollo urbanístico, o proyecto de alrededor de 5.000 viviendas, ya que más allá de los bloques, no existen apenas dotaciones de servicios. Y ese, junto con las escasas explicaciones que el gobierno regional y municipal les proporcionan al respecto, es el gran problema de sus vecinos. En los Molinos se sienten "abandonados".

La comunicación es la piedra de toque en el futuro barrio. Pese a los anuncios por parte del Ayuntamiento de su intención de facilitar los accesos desde los Molinos a Getafe Norte, lo cierto es que los cambios apenas se materializan en el barrio, y cuando se hace —como en el caso de la recién estrenada parada de autobús— no satisface las necesidades que los vecinos solicitaban desde hace meses.

"Mucha gente no vive en el barrio por la comunicación" cuentan Estela y Sergio, matrimonio con dos niños pequeños, a GETAFE CAPITAL que *in situ* pudo contemplar, una vez más, el estado en el que se encuentra la planificación. Los frentes abiertos son varios, pero podrían resumirse en una sola idea: los vecinos dependen total y exclusivamente del automóvil.

Esto es relativamente comprensible en cualquier barrio de nueva construcción, pero no tanto en Los Molinos, comunicado supuestamente con el intercambiador de El Casar y las carreteras de Andalucía y M-45. Una muy buena ubicación si se buscaba vivienda en el sur de Madrid, que ha resultado una verdadera



A media tarde, en un intervalo de dos minutos, hasta 6 personas adultas y mayores cruzan las vías en ambos sentidos. / F. Herrón

trampa para los que allí viven o han de mudarse en los próximos meses. Estela y Sergio representan a un colectivo muy vulnerable en el barrio, los padres con niños pequeños, y su queja se centra precisamente en los problemas que tienen para llevarles al colegio ahora que ya ha empezado el curso. "Llevábamos avisando meses atrás para que nos diesen una solución y ahora nos han abandonado en plena época de colegios". Estela no tiene coche, y acude con sus hijos al centro en el nuevo autobús, la línea L-4, que comunica el barrio de Perales del Río con el Hospital de Getafe. Cuenta que pasa cada media hora y le es prácticamente im-

posible llegar a tiempo a los colegios, ya que el servicio tarda mucho y las salidas tampoco cuadran (los pequeños salen a las 2 y la línea pasa cinco minutos antes, por lo que debe esperar media hora con ellos en la parada), situación que en invierno es insostenible.

"Nos han abandonado en plena época de colegios"
"El autobús no tiene parada en El Casar"

posible llegar a tiempo a los colegios, ya que el servicio tarda mucho y las salidas tampoco cuadran (los pequeños salen a las 2 y la línea pasa cinco minutos antes, por lo que debe esperar media hora con ellos en la parada), situación que en invierno es insostenible.

desarrollo —en la Avenida Dulcinea—, entra, da la vuelta y sale hacia el polígono, además, no existe parada física que permita a los viajeros sentarse o resguardarse en su interior, sino que se trata de un mero indicativo rojo del Consorcio de Transportes.

Unas horas en el barrio sirven para comprobar que El Casar es su centro neurálgico. No solo por los vecinos que llegan en el tren o metro hacia sus casas, sino también por los obreros que, al caer la tarde, se retiran a descansar. El intercambiador es el único acceso en la actualidad que tienen los vecinos para acceder peatonalmente a Getafe (sin contar con el puente del polígono, un rodeo de más de 40 minutos bordeando naves industriales). "La gente arriesga la vida para cruzar las vías. A ambos lados la valla se encuentra rota y acceden por ahí", cuenta el matrimonio, y afirman que ni se plantean cruzar o acceder con sus niños por la estación, y no porque no lo hayan sugerido "nos pusimos en contacto con Renfe para solicitar una especie de pase y poder cruzar por los tornos de la estación en calidad de vecinos de Los Molinos. Ni nos han contestado". Este mismo periódico solicitó a la operaria de turno de Renfe el acceso al barrio de Los Molinos por Getafe Norte y este fue denegado a no



Estela y Sergio, con sus dos niños, han sugerido varias alternativas en cuanto a transporte y comunicación, todas desoídas. / F. Herrón

ser que se pagase un billete, "este no es un acceso peatonal". La cuestión es que aunque se abone el precio del billete, los accesos desde Los Molinos son intransitables, así lo percibe otra vecina, Verónica de Frutos, que aún no vive en el barrio. Como puede comprobarse en las fotografías, los viajeros deben primero bajar un empinado terraplén, cruzar un pequeño camino arenoso y después escalar la pila de escombros y baldosines que los propios usuarios han acumulado para acceder al andén de la estación de Cercanías. Verónica teme las lluvias y los inconvenientes que pueden acarrear a los viajeros "yo trabajo en Nuevos Ministerios, pero no puedo llegar a la oficina manchada de barro. Además, si quiero ir con mi hijo, que es pequeño y va en el carro, no puedo, dependo del coche totalmente". "No sabemos absolutamente nada. Supuestamente para el curso que viene está planificada una escuela infantil, y para el siguiente un colegio público", pero esta cuestión se topa con otro de los inconvenientes, la gente no viene a vivir al barrio "bien por la crisis o bien por la comunicación" y entonces no se empadronan. De hecho, junto con el bar, la tienda de alimentación y un bazar, la guardería



Gustavo de la Vega, presidente de la AA VV de Los Molinos-Buenavista. / F. Herrón

"La gente se juega la vida cruzando las vías", pero ahora no hay otra opción

Heidi Garabatos es uno de los establecimientos que ya ha apostado por Los Molinos, pero no tiene aún alumnos suficientes, de manera que intentará abrir su local en el próximo mes de noviembre.

Gustavo de la Vega es el presidente de la AAVV los Molinos y Buenavista, los dos nuevos desarrollos urbanísticos de la ciudad, y reconoce que aunque algunos problemas que en su día se denunciaron como el de la limpieza sí se han solucionado "clama al cielo que haya una fuente monumental y no haya ni acceso a los Molinos ni equipaciones culturales". Como colectivo se sienten totalmente desatendidos desde la última reunión que mantuvieron con la concejala de Vivienda el pasado enero. Después se sucedieron la paralización de la construcción del túnel por un contratiempo con la cúpula de Metrosur y los retrasos en la inauguración de las pasarelas peatonales de la estación. Las zanjas de las parcelas que aún no han empezado a construir constituyen otro de los peligros del barrio, tal y como afirma Gustavo; se trata de grandes extensiones de terreno con bastante profundidad, sin vallar, y acumulan basura. Las que correspondían a la Comunidad sí han sido cercadas, tal y como confirma Verónica, pero el resto siguen al descubierto. Sorprende, sin embargo, la cantidad de parques infantiles, bancos, papeles y jardines que existen, incluso un gran parking cerca de El Casar o una acerca-bici que rodea las urbanizaciones, totalmente desiertos.

Cae la noche y Los Molinos se convierte en un verdadero "barrio fantasma", tal y como lo describen sus futuros vecinos, Gustavo opina que "el problema es venir ahora, dentro de 10 años se podrá vivir bien".

La Ruta de la Memoria

Cervera: cines y celebraciones al aire libre

MIRIAM ERREJÓN

Ahora que el verano está a punto de terminar, las salas de cine volverán a llenarse con los primeros fríos y lluvias de la temporada. Si ahora volviésemos la vista unos 40 años atrás comprobaríamos, dichos, que no hacía falta salir de la ciudad, ni siquiera conducir un automóvil para ver una película en pantalla grande. Y tampoco, de paso, acudir necesariamente a un recinto cerrado para disfrutar de la proyección.

En Getafe decir Cervera es referirse a uno de los cines de la ciudad. En verano, al aire libre, y el resto del año en su sala cubierta. Como a tantos otros, el cine marcó a muchos de los niños, jóvenes y adultos que acudían, siempre a precios populares, a ver las filmaciones en compañía de la familia, los vecinos, el primer amor o los amigos.

Los vecinos de San Isidro y La Alhóndiga recuerdan aquel establecimiento, que ahora ocupa un supermercado, y otros de la zona. El más reseñado es la tienda de frutos secos de la calle Toledo que hacía esquina con Polvoranca, su escaparate estaba lleno de caramelos y allí todos compraban chucherías, patatas fritas o frutos secos antes de ver la función, que era continua. Aquella tienda, dicen, fue la primera en vender gusanitos, una verdadera modernidad para cuando se tomó la imagen (en torno al año 77 o 78). Uno de los pases más populares era el de las 12.50 de los domingos, al que se acudía después de misa, co-



Fotografías de Mari Jose Romero y Antonio Gutiérrez Franco. Comentarios del grupo Barrio San Isidro y la Alhóndiga. Getafe en Facebook.

mo en la fotografía, donde, seguramente, los hermanos Diego y Pablo, acababan de adquirir sus entradas.

En cuanto a las películas, dependiendo del local, se proyectaban unas u otras, no eran prácticamente las mismas como en la actualidad; de manera que Pala-

cio, por ejemplo –el primer cine de la ciudad– proyectaba *Grease* mientras que Cervera hacía lo propio con *La Guerra de las Galaxias*, todo un acontecimiento, según cuentan los vecinos. Otra de las diferencias con la actualidad es que los cines solo tenían una –como el Cervera–, o como mucho, dos salas de proyección. Los límites por edad aún no estaban establecidos y algunos recuerdan haber visto bien pequeños *El crimen de Cuenca*, con aviso de bomba y desalojo incluido. A continuación del cine, derribado en el 98, se encontraba una relojería y más arriba existía un economato que pertenecía a Construcciones, donde las familias de empleados acudían a comprar.

Y Cervera también fue un parque de recreo donde, además de proyectar películas al aire libre, las familias podían, en los años 50, celebrar sus acontecimientos al aire libre (como en esta fotografía, correspondiente a los Gutiérrez-Vergara). Exactamente, no fue hasta el 46 cuando este recinto obtuvo la licencia de actividad para acoger el cine, el baile y el restaurante. Además de las enredaderas del patio, los vecinos que allí acudían recuerdan el olor a mojado de la arena y las cáscaras de pipas que cubrían el suelo.

obituarios



Javier Angulo Uribarri: la entrega y el cariño

Nació en Barakaldo, en 1936, falleció en Getafe, el 6 de septiembre de 2012. Sociólogo, escritor y político. La mayor parte de su actividad profesional se desarrolló en dos centros de análisis sociológicos: CIDUR (Centro de Investigación y Documentación Urbana y Rural) y EDIS (Equipo de Investigación Sociológica), de los que fue director.

Fue también concejal del primer Ayuntamiento democrático de Getafe durante dos años (1979 y 1980) y asesor durante tres años (de 1981 a 1984) del ministro de Obras Públicas y Urbanismo. Realizó numerosos estudios de sociología aplicada, y publicó varios libros. Además de investigador externo del INJUVE, como especialista en sociología urbana elaboró informes previos para planes de ordenación urbana y dirigió investigaciones sobre barrios de varias regiones y municipios españoles.

En los últimos años ha tenido especial dedicación al análisis sociológico de la población de los municipios del sur de Madrid. Publicó *Conocer Getafe y la Zona Sur 1998-2004*, editado por el Ayuntamiento de Getafe y *Acción Getafense*; redactó informes anuales sobre la población de Leganés de 2001 a 2005 así como el borrador del Plan de Ciudadanía e Inmigración de Leganés 2006-2009. Escribió habitualmente en varias publicaciones de Getafe. Fue miembro del Instituto de Estudios Históricos del Sur de Madrid, para el cual ha dictado conferencias participando en los Congresos de 2003 a 2005 en Pinto, Alcorcón y Getafe.

En su etapa más reciente, desde el año 2005 hasta la fecha, fue socio del Centro UNESCO Getafe y presidió las comisiones de Cultura y Patrimonio y la de Cooperación Internacional, desde las cuales realizó un gran trabajo en favor de los postulados y directrices emanadas de la UNESCO. Fue también director de los *Cuadernos UNESCO Getafe*, desde los cuales comunicó a todos los ciudadanos de Getafe y de los municipios del Sur de Madrid, los principales temas de actualidad. Su último *Cuaderno* publicado fue, *UNESCO en España, ¿qué hace, qué es?*

Javier ha sido una persona muy querida por todos los que tuvimos el honor de trabajar junto a él. Todas las asociaciones culturales y sociales de Getafe lo tenían por un gran profesional y lo que es más importante por un gran amigo, un gran compañero y un hombre honesto, sincero, generoso y cabal. Nunca podremos olvidarle y siempre estaremos agradecidos por su capacidad de entrega y del cariño que supo dar a raudales. Siempre estaba cuando se le necesitaba.

Junta Directiva del Centro UNESCO

en positivo

JOSÉ ENRIQUE LEÓN SANTOS. Psicólogo

Abrazos que unen

La vuelta de vacaciones es un momento propicio para los reencuentros. En estos momentos, una reacción bastante habitual es abrazar a las personas por las que sentimos cariño. Los abrazos surgen de forma espontánea cuando estamos contentos, a menudo vemos a los deportistas abrazarse tras conseguir un gol. También los abrazos nos sirven de consuelo tras perder a alguien a quien queremos. Abrazar refuerza la intimidad y la amistad, puede reducir el estrés y hasta mitigar el dolor.

Un estudio de la Universidad de Pensilvania demostró que los abrazos son también un medio eficaz para aumentar la felicidad. Los participantes dieron un mínimo de cinco abrazos diarios durante cuatro semanas, intentando abrazar a la mayor cantidad de personas distintas.

Paul Zak afirma que al abrazar nuestros cerebros liberan oxitocina. Tras investigar durante diez años llegó a la conclusión de que esta hormona es el estimulante humano de la empatía, la generosidad y la confianza.

Dice que “es el pegamento social que permite crear familias, comunidades y sociedades”, pues hace posible conectar con los demás y sentir lo que sienten. Recomienda dar ocho abrazos al día, pues la gente que libera más oxitocina es más feliz y tiene mejores relaciones de todo tipo. Al contrario que en la película de Almodóvar *Los abrazos rotos*, en realidad unen.

Tras ver una conferencia en la que Zak proponía su receta de abrazos, lo comenté en mi entorno y empezamos a abrazarnos unos a otros para ver qué pasaba. En seguida se creó un ambiente distendido en el que proliferaron las risas. Me sentí especialmente bien ese día. Robert Louis Stevenson decía que “no hay deber que descuidemos tanto como el deber de ser felices.” Para Borges “todo regalo verdadero es recíproco”. Abrazar es una manera sencilla de ofrecer y recibir felicidad. Es un regalo que podemos hacernos más a menudo para estar mejor, incluso cuando se acaba el verano y hay que volver al trabajo.

itv
GETAFE - VALLECAS

EN GETAFE
ABRIMOS LOS
DOMINGOS

GETAFE: Ctra. Nacional IV, km. 15,400 · Tel.: 916955762
VALLECAS: Ctra. Villaverde - Vallecas Km. 3,5 (CTM) · Tel.: 917859198

Te lo ponemos fácil

Mejores, más rápidos, más cerca, más fácil y con nuevos horarios incluidos los DOMINGOS

LUNES A VIERNES
SABADOS
DOMINGOS

7:45 h. a 19:45 h.
7:45 h. a 13:45 h.
8:45 h. a 13:45 h.

Para su comodidad disponemos de teléfono de CITA PREVIA **902 154 000**



OBRAS DE
URBANIZACIÓN
concluidas

El barrio del futuro en Getafe Centro

Parcelas
disponibles
(Residencial y Terciario)
+ info 91 601 09 70



PROMOTOR

Junta de Compensación de la UE-1 del Ámbito de Actuación "EL ROSÓN"

calle Ricardo de la Vega, 3 · 2º | 28901 GETAFE (Madrid) | teléfono 91 601 09 70

El barrio más intercultural florece con sus fiestas

Las Margaritas, espacio de encuentro de culturas, razas y generaciones

MIRIAM ERREJÓN

Como si del mejor jardín botánico se tratara, las fiestas que este fin de semana se celebrarán en el barrio de Las Margaritas congregarán a vecinos llegados de casi todas las partes del planeta. Vivir en un barrio con alta concentración de inmigración, es lo que tiene. Y en sus celebraciones, por ejemplo, además de degustar los tradicionales pinchos o bocatas, también podrán refrescarse con un rico té marroquí.

La integración de los vecinos es uno de los objetivos primordiales de estas fiestas. Para ello, la comisión de festejos –compuesta por nada más y nada menos que unas 35 personas– lleva trabajando en conjunto durante todo un año, reuniéndose mensualmente. “No se trata de juntar en la misma plaza a los vecinos, sino que se busca la interacción y socialización de los distintos colectivos”, comentan. Por ello, todas las actividades que han programado para el fin de semana van encaminadas a “estrechar lazos y sacar adelante la cultura y la vida del barrio”. Para muestra un botón: el pregón tendrá representación de varias culturas, géneros y edades distintas, “aunque aún no se sabe quién leerá finalmente ese manifiesto, en ello están colaborando niños, jóvenes, adultos y personas mayores”. La idea: que todos tengan representación.

“Las actividades que hemos organizado tienen mucha carga infantil, de jóvenes y también dirigidas a los mayores”. Semanas antes de la celebración oficial, ya se han realizado talleres infantiles en las calles, donde los pequeños han elaborado objetos decorativos para engalanar las calles y los mayores también hacen lo propio en una campaña que se llama *Decora tu ventana* y busca retomar la antigua tradición de colocar algún elemento que denote la llegada de las fiestas al barrio. El viernes será el día en que todos esos objetos se colgarán dando la bienvenida a la celebración oficial; el sábado tendrán lugar distintos campeonatos deportivos,

como el de Ecuabolley –una competición similar a la futbolística originaria de Ecuador– o las timbas de Mus, que tendrán sus correspondientes reconocimientos y entrega de premios el domingo.

Los niños podrán participar en talleres de todo tipo (manualidades, danza...) y los mayores podrán bailar a placer con la orquesta contratada –la única actividad que se ha pagado, el resto se realizan desinteresadamente por las asociaciones y voluntarios–. También gratuitas serán las comidas comunitarias durante todo el fin de semana: el sábado las Casas Regionales de Andalucía y Extremadura serán las anfitrionas, y el domingo, la propia comisión ofrecerá paella.

La despedida, ya consolidada en las fiestas, llegará de la mano de las fotos que los niños habrán realizado a lo largo de todo el fin de semana, gracias a las cámaras que se entregan a los concursantes del Maratón Fotográfico de Las Margaritas, y su posterior proyección en pantalla gigante.



FIESTAS DEL BARRIO DE LAS MARGARITAS

Plaza de Santa Margarita

Viernes, 21 de septiembre

16.00 H. Competición de breakdance
17.30 H. Radio Plaza Comunitaria y talleres familiares
20.30 H. Dinamización de calles con cabezudos y bazucada
21.30 H. Pregón por la diversidad
22.00 H. Concierto joven y exhibición de graffiti
23.00 H. Lectura de Tarot
24.00 H. Fiesta Flower Power

Sábado, 22 de septiembre

09.00 H. Fútbol para mayores, medianos y Ecuavoley
10.00 H. Bolos castellanos, exposiciones y talleres, banda de música y mercadillo solidario
11.30 H. Juegos tradicionales
12.30 H. Espectáculo infantil de marionetas y después

animación infantil
14.00 H. Comida popular “Nos vamos de tapeo”
17.00 H. Talleres abiertos de bailes modernos y karaoke infantil
19.00 H. Talleres en la plaza
19.30 H. Discoteca joven en el Centro de barrio
22.00 H. Orquesta y gran rifa
00.00 H. Queimada y lectura de conxuro

Domingo, 23 de septiembre

09.00 H. Finales de fútbol y Ecuavoley
10.00 H. Mercadillo solidario
11.00 H. Espectáculo infantil
12.00 H. Fiesta de la espuma y talleres infantiles
14.00 H. Entrega de trofeos y premios
14.30 H. Comida popular
17.00 H. Baile de mayores
17.30 H. Exhibición de bailes
21.00 H. Actuación del Grupo de Danzas de la India
21.30 H. Fin de fiestas: proyecciones fotográficas y audiovisuales

Los andaluces de Getafe y Pinto celebran su Romería Chica

Las dos Casas regionales organizan la IV edición

MIRIAM ERREJÓN

La devoción a la Blanca Paloma lleva no solo a realizar romerías en su nombre a las distintas Casas Regionales, sino que aprovechando la hermandad que les une, las de Andalucía de Getafe y Pinto, organizan –como desde hace ya 6 años– la Romería Chica, que traslada a la Virgen de la “capital del sur” a la ciudad vecina a finales de septiembre y regresa a mediados de octubre.

La sencillez es la tónica imperante en esta celebración de

fe: los anderos portarán a su Señora a hombros y el resto de romeros realizará el camino a pie. El recorrido, como en anteriores ocasiones, se iniciará tras la misa oficiada por Ángel Belinchón (párroco de la Base Aérea) y discurrirá por los Polígonos Industriales de Los Ángeles y San Marcos hasta el Camino Viejo de Pinto. Ya por la mañana, se recibirá a la Virgen en el Santuario de la Virgen de la Asunción, patrona de Pinto, donde permanecerá hasta su vuelta a Getafe.

IV Romería Chica de la Casa de Andalucía

Sábado, 29 de septiembre

DESDE LAS 20.00 H. Bajada de la Virgen, concentración de Romeros y misa

Domingo, 30 de septiembre

00.00 H. Camino de ida a Pinto. Paradas y fiesta rociera
AL ALBA: Llegada a Pinto y desayuno
08.30 H. Misa rociera
09.30 H. Procesión por Pinto hasta el Santuario de la Asunción

autoescuelas

autoescuela san jose

C/ SAN JOSÉ DE CALASANZ 18 | 916952019
AVDA. ARCAS DEL AGUA S/N* | 916965994 |
C/ RAYO 49 | 916954879 |
C/ LEGANÉS 67 | 916839393 |
C/ VIOLETA PARRA 1 | 916840218 |
PLAZA ESTALACTITA S/N* | 916838432 |
C/ JUAN DE BORBÓN 2 | 916832827 |

La cerveza bien tirada

Anchoas de Santoña
Langostinos
Gambas
Conservas

Taberna

Entre Cañas

Todo de primera calidad C/ Polvoranca, 5

bares y tapas

* RACIONES VARIADAS

* BUENOS APERITIVOS

C/ Arboleda, 24 • 916822317

CERVECERIA EL NORTE

Cerveza con la última tecnología de Mañou

TIRADA CON NUESTRA FORMA TRADICIONAL

GRAN SURTIDO DE CONSERVAS E IBÉRICOS DE BELLOTA

Avda. Juan de Borbón s/n (Frente al nº 5) Getafe Norte.

LAS VENTAS DE GETAFE

Raciones Variadas · Menú del día
Menú especial y grupos · Desayunos
Sándwiches, tostas y mucho más

TU NUEVO SITIO EN GETAFE CENTRO

91 665 09 55
C/San Eugenio, 1 (Pza. Canto Redondo)
lasventasdegetafe@gmail.com

CERVECERIA · TAPERÍA L'ANTIGUA de Getafe
Fundada en el 2000

ESPECIALIDADES:
Canapés - Ahumados
Tapas de Cocina - Ibéricos

Avda. de las Ciudades, 5 • 912958074

compro oro

COMPRO ORO GARCIA

PAGAMOS MÁS QUE NADIE

¡COMPRUÉBELO!

C/ Madrid, 109 • GETAFE
(Al lado de Ortopedia Getafe)
www.comproorogarcia.com

911403385

Música, deportes y...
la fiesta de la bicicleta

Septiembre se cierra con las
fiestas del Sector III

RAQUEL GONZÁLEZ

Son las últimas fiestas de Getafe, en las que ya andan mirando al cielo para que no les estropee la celebración. El Sector III quiere recuperar este año el espíritu festivo del barrio con una apuesta que incluye a jóvenes y mayores en una celebración intergeneracional que quiere revitalizar el barrio y dar un poco de alegría a los tiempos que corren. Apuestas deportivas, que cuentan con la originalidad de un maratón de pesca que anticipa las fiestas, mezcladas con musicales, con Andrés Cuenca recuperando la canción española, zarzuela con Carlos

Pardo y OperaNova, música rociera con Agüita, pero también concierto de música joven y DJ. Para no perderse las tradicionales verbenas.

Como novedad, este año se recupera el recinto ferial que busca centralizar gran parte de las actividades en torno al Centro Cívico del barrio y que será el espacio preferido para los más pequeños con actividades y juegos. También este será el punto de salida de uno de los platos fuertes del fin de semana: la Fiesta de la Bicicleta, que partirá de este lugar para recorrer las calles del barrio en un recorrido cargado de ambiente lúdico y festivo, asequible para todas las piernas.

FIESTAS DE BARRIO
CERRO BUENAVISTA
(Sector 3)

Del 27 al 30 de septiembre
2012

Sábado 22 de septiembre
Fiesta Maratón de Pesca.
Embalse de García Sola

Del 27 al 30
RECINTO FERIAL PERMANENTE
Zona Centro Cívico -
Conservatorio Profesional de
Música

Jueves 27 de septiembre
17.00 H.- Tenis de Mesa. Antiguo
Colegio Público Bartolomé de
Cossío
19.00 H.- Baile con la Orquesta

Póker
20.00 H.- Andrés Cuenca.
Canción Española
20.30 H.- Momentos de
Zarzuela. OperaNova con Carlos
Pardo
21.00 H.- Continuación baile con
la orquesta Póker

Viernes 28 de septiembre
18.00 H.- Día del WarGame
20.00 H.- Música rociera con el
Grupo Agüita
22.30 H.- Concierto Joven
02.30 H.- Fiesta Joven. (Con
música a cargo de DJ locales)

Sábado 29 de septiembre
09.00 H.- Torneo de Calva.
Polideportivo Juan de la Cierva
10.00 H.- Torneo Warhamer
40K
10.00 H.- Concurso de Graffiti
Sector 3
11.00 H.- Talleres y Juegos
Infantiles. Plaza del CC Cerro
Buenavista
12.00 H.- Mercadillo del Trueque
18.00 H.- Talleres y Juegos
Infantiles. Plaza del CC Cerro
Buenavista
21.00 H.- Campeonato de Skate

22.00 H.- Pablo Ropany y su
Banda. Plaza del CC Cerro
Buenavista
22.30 H.- Concurso de Break-
Dance. Skate-Park
22.30 H.- Pregón de Fiestas a
cargo de Gregorio Bernal.
Presenta: Juan Diego Bueno
(Grupo Iérbola). Plaza del CC
Cerro Buenavista
23.00 H.- Verbena popular:
Pablo Ropany y su banda. Plaza
del CC Cerro Buenavista
02.30 H.- Fiesta joven (Dj's
locales). Plaza del CC Cerro
Buenavista

Domingo 30 de septiembre
12.00 H.- Fiesta de la Bicicleta.
Salida: Plaza del CC Cerro
Buenavista
16.00 H.- V Cuadrangular de
Balonmano (2ª División).
Polideportivo Buenavista
18.00 H.- Aqua Party y fiesta de
cierre del chiringuito joven
18.00 H.- Campeonato de Bikers
y BMX
21.00 H.- Entrega de premios del
I Concurso de Monólogos y
representación de los monólo-
gos ganadores

"En Locas no se trata la enfermedad mental del
individuo, sino de la sociedad"

El García Lorca acogerá una obra de teatro
a beneficio de AFEM

MIRIAM ERREJÓN

¿Qué diferencia existe entre la locura y la cordura y en qué momento se quiebra la línea imaginaria que las distingue? Las representaciones de la enfermedad mental en cualquiera de los imaginarios culturales son siempre complicadas de elaborar y codificar, sin embargo, funciones como *Locas*, pretenden dar visibilidad y coherencia al verdadero día a día del estigma. La obra, que actualmente está en cartel en el teatro Lara de Madrid, está dirigida por José Pascual Abellán y cumplirá en la ciudad su representación número 80, que les ha llevado por Barcelona, País Vasco o Castilla la Mancha, entre otras comunidades. El día 27 de septiembre llega al Teatro García Lorca de Getafe y lo hará a beneficio de AFEM, la Asociación de

Familiares de Enfermos Mentales. "Se trata de una tragicomedia que aborda el tema de la enfermedad mental, pero no en un individuo en sí, sino en el conjunto de la sociedad", cuenta José Pascual, su director.

Él precisamente conoce de primera mano lo espinoso de una representación así "fui profesor de educación especial y es un campo que me motiva en mi vida" por eso decidió trasladarlo al teatro. Destaca de la representación, interpretada por Ángeles González Cuerda y Maribel Jara, que en un primer momento presenta modelos de comportamiento opuestos -una mujer "triumfadora" en su vida profesional se le enfrenta una mujer derrotada por su vida familiar-, pero que las actrices "acaban desnudándose emocionalmente y el público, en uno u otro momento, acaba por

identificarse con alguna de ellas. La gente se emociona mucho, se ríe...es una obra que llega al corazón". Implicado con la causa, el director anima a acudir a la representación, y de paso ayudar a recaudar fondos para la Asociación "muy modesta y a la que han afectado los recortes, pero que pone mucho ánimo y empeño en la importante labor que desempeñan". Las entradas (10 euros) se pueden adquirir en el local de AFEM (Avenida de Gibraltar bajos 6-8), en la Taberna del Filibustero (C/ Pizarro 17) y próximamente en las taquillas del propio teatro, o contribuir con la fila 0 que se ha puesto a disposición del público en las oficinas de Caja Madrid.

LOCAS
Teatro García Lorca
Jueves, 27 de septiembre. 20.00 h.

La danza oriental como
expresión

Xatafi en danza presenta su espectáculo
Sahona en el Lorca

RAQUEL GONZÁLEZ

"Donde nace el agua". Esa es la traducción de *Sahona*, palabra árabe que inspiró a Esther Vindel para conjugar las 16 coreografías de danza oriental que se pondrán en escena el próximo miércoles, 26 de septiembre en el Teatro García Lorca y darles título. De hecho, desde el primer momento con la presentación, el espectador se verá inmerso en un mundo de agua: "Es una música que envuelve", explica la directora de la compañía Xatafi en danza, que ha trabajado duro para poder poner en escena esta actuación, con el verano de por medio. "Ha sido difícil, por las vacaciones y el poquito tiempo que tenemos para ensayar en septiembre, pero ha quedado un trabajo muy completo". Ensayan durante este mes hasta tres veces a la semana con el objetivo de pulir los últimos detalles.

Será un despliegue de color y música, en la que intercalarán los más diversos objetos con que se puede complementar la danza oriental: bastones, velos, doble velos, alas de Isis, candelabros, sable... "El cambio de vestuario es brutal, ya que cada coreografía lleva su propio conjunto". Vindel lo tiene todo estudiado porque los cambios de ropa



Sahona por Xatafi en danza
Teatro García Lorca
Miércoles, 26 de septiembre, 20.00 h.

están medidos al milímetro para que les dé tiempo.

Cada estilo es diferente, pero todos aglutinados "dentro de la danza oriental". Más de 30 bailarinas, del medio centenar que componen la compañía deleitarán a los presentes con piezas sorprendentes, como las que "mezclamos flamenco con ritmos árabes, con sonidos de Paco de Lucía". Todas las coreografías son nuevas y preparadas para la ocasión, "aunque algunas de ellas las ensayamos en junio en una pequeña actuación que nos sirvió también para practicar".

Xatafi en danza nació hace 12 años, cuando la danza oriental empezaba su auge "pero ni en Getafe ni en la zona sur había nada así", explica Esther Vindel sobre sus inicios. Comenzó en asociaciones y centros cívicos, y ante la demanda, finalmente decidió montar su propia escuela, que ha llegado a tener hasta 90 alumnas. "Me dedico a esto porque me apasiona, porque realmente no me da de comer. Pero ver a las chicas sonriendo es la mayor recompensa que hay", certifica. Nota la crisis y que hay chicas que se dan de baja por la situación económica, pero Vindel sigue adelante. "Es algo que me llena".

copas

EL LOKO
ROCK BAR
C/Arboleda, 18 Getafe

Chill Out
Cachimbas sin tabaco
(homologadas)
ABIERTO todos los días desde las 18:00 horas (Excepto los lunes)
Pº Pablo Iglesias, 4 · 651707361
E-mail: elforos@hotmail.com

La NUESTRA BAR
Viernes y Sábados:
ACTUACIONES EN DIRECTO
C/ Leganés, 17 · 651707361
E-mail: elforos@hotmail.com

Monasterio de Ronda
Abierto todos los días a partir de las 12h.
También tarde y noche tu copa en el mejor ambiente
Calle Pinto, 3 Getafe MADRID
monasterioderonda@hotmail.es

Abierto de martes a sábados a partir de las 19:00 horas
Cervecería
canto Redondo
Plaza Canto Redondo, 5

dejar de fumar

Por fin -
dejar de fumar ...

¡¡Consulte nuestros descuentos!!

¿Quiere dejar de fumar? Nosotros le ayudamos
Técnica Soft-Láser

altísimo porcentaje de éxito en una sesión, método indoloro sin medicamentos, sin efectos secundarios, sin incremento de peso seguimiento posterior gratuito durante 1 año

relief
Una Vida Sin Nicotina

¡Llame ahora! Nos puede contactar en el **91 126 73 31**
C/Leganés, 41. Bº 2. 28904 GETAFE

www.relief-spain.com

enseñanza

idiomas4u
for you

Academia de Inglés desde 4 años



91 696 27 11

C/ Violeta Parra, 1 posterior
(Avda Ciudades, 5)
28903 GETAFE (Madrid)
info@idiomas4u.com
www.idiomas4u.com

dentistas

Clínica dental
SANADENT

Endodoncias con microscopio

★ **TARIFA ESPECIAL** para la 3ª EDAD
★ **20% descuento** para desempleados

Ofrecemos calidad, seriedad y mejores precios

91 665 20 72
c/ Perdiz, 12. 28904 GETAFE

YOUR NEXT STOP!

Cursos Anuales y Intensivos para niños, jóvenes y adultos (a partir de 3 años)



Plaza Carretas 4
Getafe 28901
Tif. 916816931
info@aulabritanica.es
www.aulabritanica.es

WELCOME TO CLASS!

deportes



FITNESS CENTER

Ponte en forma y mejora tu salud por menos de 1€ al día

C/ Álvaro de Bazán, 4 - Tel.: 91 665 04 53
C/ Villaverde, 31 - Tel.: 91 682 67 62
www.imperial-fitness.es

Síguenos en 

restaurantes

Casa Dominguez

TERRAZA CLIMATIZADA

DESAYUNOS · MENÚ DIARIO
MENÚ ESPECIAL SÁBADOS Y DOMINGOS
CARTA · RACIONES

GINTONIC'S ELABORADOS

C/ Marqués, 3. Reservas: 91 681 03 41

deportes



FITNESS CENTER

ESCUELA DE BOXEO

SUBVENCIONADA

Comunidad de Madrid

C/ Villaverde, 31 - Tel.: 91 682 67 62
www.imperial-fitness.es

La Mensa di Sandro

COCINA ITALIANA
Todo tipo de celebraciones
Menú diario • Pizza casera

Sábados noche, cena con piano en directo

AUTÉNTICOS PRODUCTOS ITALIANOS
San Eugenio, 1 • 916839189 • 675140435

COCINA VASCA MEDITERRANEA

91 683 11 35
91 601 72 56

ADEREZO

disfruta LA DIFERENCIA

C/ COMANDANTE ERNESTO CHE GUEVARA, 2

"Cada concierto para nosotros es un acontecimiento y tiene que ser el mejor"
El grupo de rock local **Tao Te Kin** presenta su nuevo disco en la Sala Siroco



MIRIAM ERREJÓN

Muchos son los grupos de amigos que, de adolescentes, forman un conjunto de música. Guitarras, una batería, un bajo, y mucha ilusión. Después llegan los trabajos, las responsabilidades y los quehaceres diarios que, en la mayoría de casos, trasladan a la música a un segundo plano, y el músico pasa a ser oyente, un mero espectador. Tao Te Kin no se resignó a dejar de tocar, de hacer conciertos, e incluso de grabar y componer sus propios temas. Y así llevan desde hace 7 años ya: no se dedican profesionalmente a la música, pero ese es el aliento que les mueve a disfrutarla mucho más. Emi, Jesús, Ismael, Juan y Jorge acaban de sacar su segundo disco de estudio (*Cuaderno de bitácora de un viaje aún sin hacer*), que presentan el próximo sábado 22 en la Sala Siroco de Madrid.

Tras 3 años desde *El pájaro que da cuerda al mundo*, presentan su nuevo disco. En este tiempo, cuentan, ha habido dos partos: el discográfico y el nacimiento de la hija de Emilio. "Adelantamos un año y medio el disco para no hacerlo coincidir. La grabación fue durante abril y mayo de 2011, hace un año". Su producción no es en masa, sino totalmente personalizada, se graba y compone por tema, algo casi artesanal; y como buena pieza hay que saberla apreciar "los buenos discos no son los que te enamoran a la primera escucha, no entran como un cañón, son discos de masticar, y descubrir detalles nuevos en cada escu-

cha. No se busca, pero cuando empezamos a componer somos muy inconformistas, incluso después de haber grabado un tema". A lo largo de estos años de composición y grabación han surgido algunas anécdotas memorables, una de las más curiosas es la que explica el título del único tema instrumental del disco: normalmente Emi es el que compone la letra y, sobre ella, el resto de los componentes acoplan la música, el letrista sufrió un desprendimiento de retina y, para no estar parados, el resto de músicos compusieron *Cíclope* en su honor. Comentan que en este CD hay canciones escritas y posteriormente mejoradas desde hace 3 años u otras como *Espino*, que es del 2006. Echan un vistazo atrás y piensan, entre risas, que ya va siendo el momento de empezar a componer el disco de 2016.

"Tenemos la misma ilusión del primer día, aunque hay una complejidad compositiva, y en cierto modo, en la gente que las escucha", Isma, el batería, matiza que este efecto "no es buscado" pero

estado anímico" cuenta Emi, el encargado de la letra, "quise realizar un viaje en torno a cada escucha, todo es un viaje, y siempre está por hacer, que siempre tengamos esa ilusión de algo por hacer".

Su ilusión hoy es presentar este segundo disco, seguir dándose a conocer y que se sigan acercando extraños a los conciertos a felicitarles por lo bien que se lo han hecho pasar. "Intentamos que nuestros conciertos sean muy divertidos, que la gente se lo pase bien al vernos", y es difícil no creerles, si cuentan que en un concierto ellos ocuparon por un momento la arena e hicieron subir al público al escenario. Cuentan que la presentación en la Sala Siroco no les pone nerviosos, pero sí cuentan con "la responsabilidad de hacer un concierto bueno, porque la gente paga su entrada religiosamente, y es un concierto especial, porque presentamos nuevo disco y habrá sorpresas como colaboraciones. Y además es en Madrid, que nos lanza al resto de cosas que tendremos después".



que como grupo, sí aspiran a que su oyente sea activo, que participe. *Cuaderno de bitácora de un viaje aún por hacer* es un disco único: "en cada escucha puede ser diferente dependiendo de tu

PRESENTACIÓN DE NUEVO DISCO Y CONCIERTO DE TAO TE KIN
Sala Siroco (Madrid)
Sábado, 22 de septiembre. 21.30 h.

Getafe Capital
disfruta getafe
Para anunciarse llamar: 658284997

LOKO ROCK BAR

El mejor y más variado rock en directo



F. Herrón

MIRIAM ERREJÓN

Un bar con música en directo. Una plataforma de apoyo y lanzamiento de las jóvenes promesas musicales. *Rock* en esencia, pero muy variado: *blues*, *rockabilly* o el mejor sonido nacional se pueden disfrutar en Loko Rock Bar.

Su gerente, *Chule*, apuesta por el directo en la ciudad, con el ambiente de una cervecería donde tomar unas cañas con los amigos o la familia, pero la esencia de los *pubs* irlandeses, donde los grupos musicales presentan sus temas de fondo. "La idea es acercar el *rock* a Getafe, ya que ya tiene una larga tradición aquí, pero hacerlo de manera amplia, tocando todos los palos, no cerrándonos a escuchar solamente *Metallica* o *Maiden*".

No es el típico bar *heavy* o *rockero*, "queremos que la gente participe, disfrute, que sea un lugar más de ocio, cómodo y que guste a todo el mundo". Sus propuestas se acercan a la gente que no se limita a salir de noche; por ejemplo, "familias con niños o gente joven que no puede acceder a otros recintos".

El panorama económico hace que el ingenio y el trabajo se agudicen en los negocios y el Loko no es una excepción. El domingo es el día perfecto para conocerlo: conciertos a medio día para acompañar al *vermouth* y la tapa antes de comer y sesiones vespertinas para después de la siesta y hasta que caiga el sol sin moverse de la ciudad. *Chule* adelanta que ya tienen confirmada y cerrada la programación hasta el mes de diciembre. Además de los "domingos lokos", el bar abre una vía de promoción de los grupos noveles, que podrán tocar en el local los miércoles sus temas originales, "así todos escucharemos algo nuevo y distinto... y si todo va bien, al final de año podríamos hacer un concurso de bandas". A medio plazo, *Chule* propone sesiones *Jam* -el

equivalente a los karaokes en el ámbito instrumental- para que los clientes aficionados a la música puedan interpretar los temas más conocidos en el pequeño escenario del local.

Junto con la música "que no se repetirá ningún día, siempre serán grupos, temas o estilos diferentes" dentro del estilo *rockero*, los clientes podrán degustar una de sus variedades de cerveza de importación o distintas especialidades de *Jack Daniel's*, firma con la que trabajan directamente.

El Loko quiere ser un lugar de encuentro. Su música de fondo, quizá una partida de billar -en el que próximamente se realizarán también torneos de bola 8 o 9-, de dardos o *pinball*, incluso se realizan reuniones de *tuppersex*. De hecho, el local tiene una vitrina, "una ventana abierta al mundo o una especie de tablón de anuncios donde se venden y anuncian productos de cualquier tipo. Ahora son juguetes eróticos, pero el mes que viene serán musicales de la tienda *Guitar Tuning*".

Al disponer de dos ambientes, el cliente tampoco encuentra el mismo bar si acude en día de diario (donde solo está abierta la zona de acceso a la calle, con una barra más pequeña) o en fin de semana (donde la parte de abajo se asemeja más a una sala alternativa de conciertos, con una gran barra de madera -grabada con llamas-, la mesa de billar y banquetas altas). Si el cliente no se anima a acudir sin un pretexto, aquí tiene uno, el próximo día 30 de septiembre actuará el grupo de *rock* sureño *Seventyfour* y el 7 de octubre, el conjunto *Etopic* presentará en el Loko Rock su primer disco de estudio.

LOKO ROCK BAR

Arboleda, 18

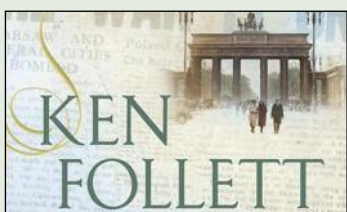
Abre de miércoles a sábado. De 21.00 horas a cierre.

Amplia variedad de cervezas de importación y primeras marcas.

Hoy recomiendan...

Libros

Libros



The Century 2. El invierno del mundo, de Ken Follett. El esperado segundo libro de la trilogía *The Century*, que continúa la apasionante historia de las cinco familias europeas que cautivaron con *La caída de los gigantes*, que vivirán los primeros años del siglo XX.

La lluvia de neón, de James Lee Burke. La ciudad de Nueva Orleans habría sucumbido al crimen de ser por tipos como *Dave Robicheaux*, uno de los detectives más curtidos de toda Luisiana. Sin embargo, lo que aparentemente parecía un caso más de asesinato se convertirá en una trampa infernal.

Adolfo Suárez. Historia de una soledad, de Manuel Campo Vidal. El presidente de la Academia de la Televisión repasa la biografía del que fue primer presidente del gobierno de la democracia moderna en España, desde la fundación de la UCD hasta hoy día.

Estrenos

Películas



A Roma con amor, de Woody Allen. Regresa a la gran pantalla con *Penélope Cruz* de nuevo como una de las actrices principales. En esta producción mosaico se verá cómo reaccionan al amor distintos personajes en un escenario común, Roma.

Contrareloj. Enésima película de acción con tintes de thriller protagonizada por *Nicolas Cage*. *Simon West*, director que ya confió en él para encarnar al protagonista de *Con Air*, ha elaborado un ritmo frenético, en el que *Cage*, encarna a un antiguo ladrón y expresidente.

Blancanieves. La producción española tampoco a resistido a la tentación de la manzana envenenada y a finales de mes se estrenará esta versión ambientada en la España de los años 20 y protagonizada por caras tan conocidas como *Maribel Verdú* o *Inma Cuesta*.

Novedades

Discos



La música no se toca, de Alejandro Sanz. El single presentación del nuevo disco *No me compares* ya lleva sonando -y gustando- más de dos meses, pero es ahora cuando los fans de *Sanz*, que llevan esperándole 2 años, podrán llevarse a casa 14 temas nuevos.

Red, de Taylor Swift. Cuarto álbum de una de las cantantes más jóvenes y exitosas de influencia country. *We are never ever getting back together* ha sido el single con el que le ha dado a conocer y a reafirmarse en que la temática del desamor es la suya.

The truth about love, de Pink. Irreverente y muy divertida, *Pink* regresa con un álbum que promete explorar las distintas caras y facetas del amor: tristeza, felicidad, pasión... que materializa con *Blow me*.

CONVOCATORIAS

FESTIVAL 100% GETAFE
Teatro García Lorca

TEATRO
ESTA NOCHE NO HAY CINE
Jueves, 20 de septiembre.
21.00 h.

LOCAS
Jueves, 27 de septiembre.
21.00 h.

MUESTRA DE TEATRO AFICIONADO DE GETAFE (MUESTRAGE)

MUJERES DE ARENA
Viernes, 28 de septiembre.
21.00 h.

CARICIAS
Sábado, 29 de septiembre.
20.00 h.

SOÑANDO CAMINOS
Domingo, 30 de septiembre.
20.00 h.

MÚSICA
JUEGO DE TRONOS
Viernes, 21 de septiembre.
20.00 h.

SAHONA
Miércoles, 26 de septiembre.
20.00 h.

DANZA
LOS CLAVELES Y LA VERBENA DE LA PALOMA
Sábado, 22 de septiembre.
20.00 h.

REENCUENTROS
Domingo, 23 de septiembre.
21.00 h.

FOTOGRAFÍA
EXPOSICIÓN FOTOCAM 2011
Sala Lorenzo Vaquero
Del 13 de septiembre al 3 de octubre.

CONCIERTOS VAUDÍ&GAS
Fender Club.
Calle Escaño, 20.
Viernes, 28 de septiembre.
22.30 h.

SEVENTYFOUR
Loko Rock Bar. Calle Arboleda, 18.
Domingo, 30 de septiembre.
13.00 h.

CINE DE VERANO
Clausura del ciclo: proyección de *Tierra y Libertad*
Parque de la rotonda del lazo (C/Madrid con Avda. Ciudades)
Jueves, 20 de septiembre.
21.30 h.

restaurantes

PIZZERÍA-RESTAURANTE
Gotardo
Menú especial fin de semana
PASTAS y PIZZAS
Hospital de San José, 19 • 916839194

CASA REGIONAL DE CASTILLA-LA MANCHA
CASA REGIONAL DE CASTILLA-LA MANCHA

BAR-RESTAURANTE RINCÓN DE LA MANCHA
menú DIARIO
COMIDAS de EMPRESA
TODO TIPO de CELEBRACIONES
PARKING PROPIO
Calle del Calvario, 8. Getafe.
Reservas: 91 682 10 46

Anticuario
Plaza Canto Redondo, s/n
Teléfono: 916842596

restaurantes

BAR-RESTAURANTE
Valerio
916963226
Desayunos
Menú diario
Comidas para llevar y de encargo
TERRAZA de VERANO
Pingarrón, 1

snacks & music

Ricolabis
SNACKS - MÚSICA
Sandwiches, Hamburguesas, Montados, Helados
Especialidad en cafés
ABIERTO
De Lunes a Domingo a partir de las 18:00 horas
C/ San Eugenio, 10

trabajo

EMPRESA LATINO ESPAÑOLA
AMPLIA OPERACIONES EN MADRID REQUERIMOS:
ESPAÑOLES, LATINOS Y EXTRANJEROS
AMBOS SEXOS DE 25 A 55 AÑOS
639 335 547 y 616 985 927
LLAMAR EN HORARIO COMERCIAL

Precio Máximo: Red Fija 1,21 euros/min. Red Móv. 1,57 euros/min IVA incluido.
Mayores de 18 años. ATS S.A. Apdo. Correos 18070-28080 Madrid.
Teléfono de Atención al Cliente: 902 440 140, de lunes a viernes de 9:00 a 19:00h.

ARMARIOS

PUERTAS: - Acorazadas - Blindadas - Interiores

TARIMA PINTURA

ARMARIOS: - Frontes - Interiores

VIDRIERAS ARTÍSTICAS

Avda. España, 50 • E-MAIL: aynmontajes@terra.es
Teléfonos: 916829755 • 626712587

COPYSELL
ARTES GRAFICAS Y REPROGRAFIA

CARTELERIA.
GRANDES FORMATOS.
PROYECTOS IMPRENTA.
FOTOCOPIAS.
ENCUADERNACIONES.
IMPRESION DE TAZAS,
PUZZLES,
ALFOMBRILLAS, ETC.....

PLAZA GALVEZ, 3 - TLF.: 91 665 26 05
E-mail: getafe@copysell.com

CARPINTERÍAS DE ALUMINIO

CARPINTERIA DE ALUMINIO
ACRISTALAMIENTO DE OBRAS
INSTALACIONES COMERCIALES
ALBAÑILERIA

RISTALERIAS ODRIGUEZ VICAR, S.L.

VIDRIOS DE SEGURIDAD
CUADROS, MARCOS Y MOLDURAS
MAMPARAS DE BAÑO

C/. Canario, 10 - Teléf.: 91 695 18 82

ALUMINIOS ALUDAR (S.L.)

"NUEVAS SOLUCIONES EN ALUMINIO"

Ventanas
Rotura Puente Térmico
Frontes de Armario
Mampara de baño
Ventana Tejado
Albañilería

C/ Leganés, 39 GETAFE (Madrid)
Teléfono: 91 683 67 76

CALEFACCIÓN & GAS

CALEFACCIÓN - FONTANERÍA - CLIMATIZACIÓN
GAS - CONTRAINCENDIOS - ENERGÍA SOLAR

Hermanos HC
Córdoba, s.l.

C/ Pizarro, 7 • 916835613
www.hermanoscordoba.com

TRABAJO

Demandas:
RELACIONES PÚBLICAS Y COMERCIALES, con experiencia, coordinación de grupos humanos, disponibilidad para viajar. Teléfono: 690774429.

DESDE COLGAR la lámpara hasta reformas, pequeñas o no, llama y lo soluciono. Sin intermediarios: profesional español, limpio y económico. Bienve. Teléfono: 654038444

FIESTAS. Llámame si quieres que tu celebración sea una fiesta: boda, cumpleaños, comunión, sonorizaciones, eventos... Variedad de servicios y precios. Treintabailes. Teléfono: 654038444

Ofertas:
EMPRESA ASEGURADORA, actualmente en expansión, busca

DECORACIÓN

Decoraciones

Pedro Rodriguez, S.L.
- Decoramos interiores desde 1966 -

- Papeles Pintados
- Moquetas
- Pavimentos PVC
- Alfombras
- Cortinas, Tapicerías
- Persianas
- Tarimas Flotantes

C/ MADRID, 65 - TEL 91 695 84 17 - FAX 91 695 86 22
C/MADRID, 79 - TEL 91 695 10 70
E-MAIL: decoraciones@decpedrorodriguez.es
28902-GETAFE (MADRID)

SERVIPINCEL S.I.

PINTURA Y DECORACIÓN

Almacén de Materiales de Construcción y Pintura

Exposición de Azulejos
Pintura
Papeles Pintados
Electricidad
Fontanería

Tel. y Fax: 91 696 62 72
Calle Henán Cortés, 5. Local bajo derecha
servipinancel@servipinancel.es

ELECTRICIDAD ILUMINACIÓN

LOGA
ILUMINACIÓN

ACUMULADORES CALOR
AIRE ACONDICIONADO
MATERIALES ELÉCTRICOS
INSTALACIONES EN GENERAL
EMISORES ELÉCTRICOS

INSTALADOR AUTORIZADO Nº 3369

Presupuesto sin compromiso

Plaza de Jiménez Díaz, 8
916960717

gente para departamento comercial, excelentes comisiones sin competencia en el sector. Ofrecemos posibilidad de carrera profesional. Teléfono: 912811950 y 645957027 (Sandra del Val)

ENSEÑANZA

Ofertas:
ACADEMIA DE INGLÉS RAIN-BOW, matriculas gratis, inglés todos los niveles y apoyo escolar todas las asignaturas, calle Córdoba, nº 6. Teléfono: 911151364 y 680299624

PROFESORA DE EDUCACIÓN PRIMARIA, con 15 años de experiencia, cursando último año de Licenciatura en Psicopedagogía, imparte clases particulares a niños de Primaria, ESO... Teléfono: 695557046

SERVICIO DOMESTICO

Demandas:
ASISTENTA, trabajadora, responsable, con informes, busca trabajo por horas, para planchar, limpieza casas, escaleras, bares, etc. También para cuidar niños o cocinar. Teléfono: 912886119 y 669313944

BUSCO trabajo para cuidado de personas mayores. Mujer 45 años, enfermería de geriatría, papeles en regla, con buenos informes e incor-

poración inmediata. Ana Maria. Teléfono: 638176477

CHICA ESPAÑOLA, titulada auxiliar de enfermería, especializada en obstetricia y pediatría, y técnico superior de puericultura, se ofrece para cuidar bebés en niños en Getafe. Teléfono: 660494739

ESPAÑOLA DE 48 AÑOS, buena experiencia, buenos informes, se ofrece por horas, jornada completa, para limpiezas de casas, plancha, cuidado de niños. Teléfono: 916837994 y 636687393

ESPAÑOLA de 49 años, con experiencia, buenos informes se ofrece para limpieza de casa, cuidado de niños y plancha. Por horas o jornada completa. Teléfono: 916837994 y 636687393

SEÑORA BOLIVIANA, muy responsable, busca trabajo con personas mayores, niños, limpieza, plancha, cocina... Por horas o externa. También noches. Llamar al teléfono: 659023021. Documentación en regla. Buena predisposición.

SEÑORA, busca trabajo para limpieza de casas por horas, jornada completa, fines de semana en Getafe o alrededores. Teléfono: 686031179

SEÑORA, busca trabajo para cuidado de niños y personas mayores, limpieza, cocina, plancha por horas, jornada completa, meses julio y agosto. Teléfono: 671971961

SEÑORA RESPONSABLE busca trabajo para cuidado de niños y personas mayores, limpieza, cocina, plancha por horas, jornada completa, meses julio y agosto. Teléfono: 671971961

PISOS

Alquiler en Getafe:
AV. DE LOS ANGELES, alquiler piso de dos dormitorios, amueblado, cerca de MetroSur Juan de la Cierva. Precio: 450 euros. Teléfono: 627427580

CALLE AMAPOLA, piso en alquiler, 2º, 3 dormitorios, baño, cocina, salón, semiamueblado, 500 euros. Teléfono: 636507925

FRENTE A CATEDRAL, se alquila piso estudio. Teléfonos: 916961641 y 635278942

GETAFE CENTRO, alquiler 2 habitaciones al lado universidad, amuebladas, exteriores, luminosas, 4º con ascensor, calefacción gas natural, a/a, 260 Euros comunidad incluida. Teléfono: 630681181 / 918941474

GETAFE CENTRO, alquiler apartamento de 1 dormitorio, salón, cocina, cuarto de baño, pequeña terraza, obra nueva, exterior, ascensor, todo amueblado, tren y metro central. Precio: 500 euros/mes (nómina y contrato). Teléfono: 638570857

GETAFE CENTRO, piso bajo en buen estado, todo exterior, muy luminoso, 2 dormitorios, dormitorio de matrimonio muy amplio, muy accesible, muebles nuevos, para entrar a vivir. Teléfono: 687401053 y 916963711

GETAFE CENTRO, se alquila piso zona céntrica, 2 dormitorios, 1 baño, totalmente amueblado, comunidad incluida, 560 euros. Teléfono: 630020712

GETAFE, se alquila piso zona céntrica, 2 dormitorios, todo amueblado, 530 Euros. Teléfono: 916826233 / 630020712

SECTOR 3. Alquiler apartamento en chalet con entrada independiente, cocina americana, baño completo, 1 dormitorio, calefacción, sólo una persona, 440 Euros, gastos incluidos. Manoli. Teléfono: 636494789

Alquiler fuera de Getafe:
EL BIERZO (LEON), alquiler casa vacacional a 17 km. de Ponferrada, completamente equipada, posibilidad de hacer rutas y senderismo por la zona. Zonas monumentales. Teléfonos: 699021411 y 983260803

LOS ALCAZARES (MURCIA), se alquila duplex con 3 dormitorios, 2 baños, 2 patios, salón y cocina, cerca de la playa, piscina en la urbanización, muy buena zona, temporadas disponibles de junio a septiembre por quincenas o meses. Teléfonos: 916960320 y 637955512

LOS ALCAZARES- URB. LOS NAREJOS (MURCIA), alquiler chalet adosado, cerca de la playa, totalmente amueblado, aire acondicionado frío y caliente, cerca de los barros curativos, todos los servicios, centros comerciales y de ocio. Teléfono: 699021411 y 983260803

MIRAMAR - GANDIA: se alquila apartamento de 3 dormitorios para los meses de verano, a 5 minutos de la playa. Teléfono: 916951432 y 630650622.

PLAYA DE MIRAMAR (GANDIA), se alquila apartamento de tres dor-

mitorios a 3 minutos de la playa para los meses de verano. Teléfono: 916951432 y 630650622.

TORREVIEJA, playa de la Mata, se alquila apartamento de dos dormitorios a 100 metros de la playa, vistas al mar, plaza de garaje incluido en precio, quincenas, meses y temporadas de verano. Teléfono: 916826233.

Venta en Getafe:
EN GETAFE, vendo apartamento en zona tranquila y bien comunicado. Al final de la Avenida de los Angeles. 11 años, 43 metros cuadrados, 2º piso, salón, cocina americana, 1 dormitorio, baño completo, 2 ascensores. A 10 minutos de metro Juan de la Cierva y El Casar. Autobuses: 442, 455, 448 y 488; L1, L2 y L3. 95.500 euros. Teléfonos: 607164936, 661517987 y 916819238

Venta fuera de Getafe:
BÁGUENA, TERUEL, vendo casa recién reformada estilo rústico. 135 metros cuadrados habitables más 20 de bodega. Tres dormitorios (dos de ellos abuhardillados), un cuarto de baño con jacuzzi y otro con ducha, comedor con chimenea y cocina con vitrocerámica. Calefacción por calor azul programable, ventanas climatit de aluminio imitación madera, puerta de seguridad y fachada de ladrillo cara vista. Acabados de primera calidad estilo rústico. Todo amueblado con muebles rústicos y decoración con aperos de labranza restaurados y tinajas de barro. Situada en un entorno rural turístico. Precio: 75.000 euros. Teléfono: 620671028 (Yolanda).

ALQUILER DE HABITACIONES

Alquiler en Getafe:
GETAFE CENTRO. Alquiler habitaciones en piso compartido con un chico, al lado Universidad, amuebladas, exteriores, luminosas, 4º piso con ascensor, calefacción gas natural, a/a, 260 Euros comunidad incluida. Teléfono: 630681181

GETAFE CENTRO, alquiler habitación en piso compartido, al lado de universidad, amueblada, exterior, luminosa, 4º piso con ascensor, calefacción gas natural, a/a, 260 euros comunidad incluida. Teléfono: 630681181

GETAFE CENTRO, se alquila habitación en C/ Leganés, calefacción y agua caliente central, ambiente familiar, habitación muy amplia. Teléfono: 622792309 (Osana).

C/ MADRID, alquiler habitación en piso compartido, con ascensor, calefacción, agua caliente central. Teléfono: 916814567, 919456683 y 628043396

UNIVERSIDAD, se alquila habitación en piso compartido, compartiendo baño, salón, cocina, persona formal. Precio: 230 euros. Teléfono: 912954155.

UNIVERSIDAD, se alquila habitación junto Universidad, para chica estudiante, piso reformado, 250 euros gastos incluidos. Teléfono: 689994292

ZONA UNIVERSIDAD, alquiler habitación en piso compartido, a persona responsable, derecho a cocina, baño, salón, 230 euros. Teléfono: 912954155.

GARAJES

Venta en Getafe:
C/ CARABANCHEL. Vendo o alquilo plaza de garaje, muy próximo a Universidad, precio a convenir. Teléfono: 916831277 / 619125994

C/ SANCHEZ MORATE, junto al ambulatorio vendo plaza de garaje en 1ª planta, de fácil aparcamiento.

GESTORIA
QA Mahillo
GESTORIA ADMINISTRATIVA

Autónomos y contabilidad

C/ Padre Blanco, 6
28901 Getafe (Madrid)
Tlfs: 91 681 40 88 / 38
Fax: 91 665 05 05
mahillo@gestores.net
www.gestoriamahillo.com

Se necesita MASAJISTA O FISIOTERAPEUTA
para colaborar desinteresadamente con la Asociación Getafe de Esclerosis Múltiple, AGEDEM.
*Interesados ponerse en contacto con la asociación en el teléfono: 916966792

Teléfono: 916953790 y 670775722.
GETAFE NORTE, vendo plaza de garaje en c/ Alhambra esquina con Av. Juan de Borbón. Teléfono: 916952438 y 608072479.

Alquiler en Getafe:
AVENIDA DE ESPAÑA, posterior esquina C/ Doctor Barraquer. Se alquila plaza de garaje. Teléfono: 916960880

BARRIO DE SAN ISIDRO, C/ Almendro, Getafe. Se alquila plaza de garaje. Teléfono: 663584829

C/ ALVARO DE BAZÁN. Plaza amplia, planta única, 80 Euros. Teléfono: 650272823

C/ ARTILLERIA, esquina Av. de las ciudades, 1ª pta. Precio: 45 euros. Teléfono: 607196106.

C/ CATALUÑA, 22, se alquila plaza de garaje 1ª planta. Teléfono: 607196106.

C/ GALVEZ, se alquila plaza de garaje próxima a c/ Madrid y General Palacios. Precio a convenir. Teléfono: 653870935

C/ FUERZAS ARMADAS. Alquiler plaza de garaje muy amplia, en bajos de polideportivo San Isidro, 70 euros, también vendo. Carlos. Teléfono: 609221549

C/ GENERAL PINGARRÓN, se alquila plaza de garaje muy amplia. Precio: 60 euros. Teléfono: 617402548

C/ SAN ISIDRO, al lado Seguridad Social. Se alquila plaza de garaje para coche, 60 euros. Para coche y moto, 70 euros. Teléfono: 638705452

PZA. GENERAL PALACIO, se alquilan plazas de garaje para coche y moto. Teléfono: 686192414.

PZA. LAS ERAS - C/ BOHIME Nº 13, se alquila plaza de garaje en primera planta. Precio: 75 euros/mes. Teléfonos: 916960273 y 686899516.

SAN ISIDRO, alquiler plaza de garaje grande en el parking del polideportivo. Precio: 60 euros. Teléfono: 620148989

Caser SEGUROS

CASER SALUD, SELECCIONA COMERCIALES PARA LA ZONA SUR DE MADRID

Buscamos personas emprendedoras y con experiencia comercial

Ofrecemos importantes incentivos por ventas: FIJO + COMISIONES

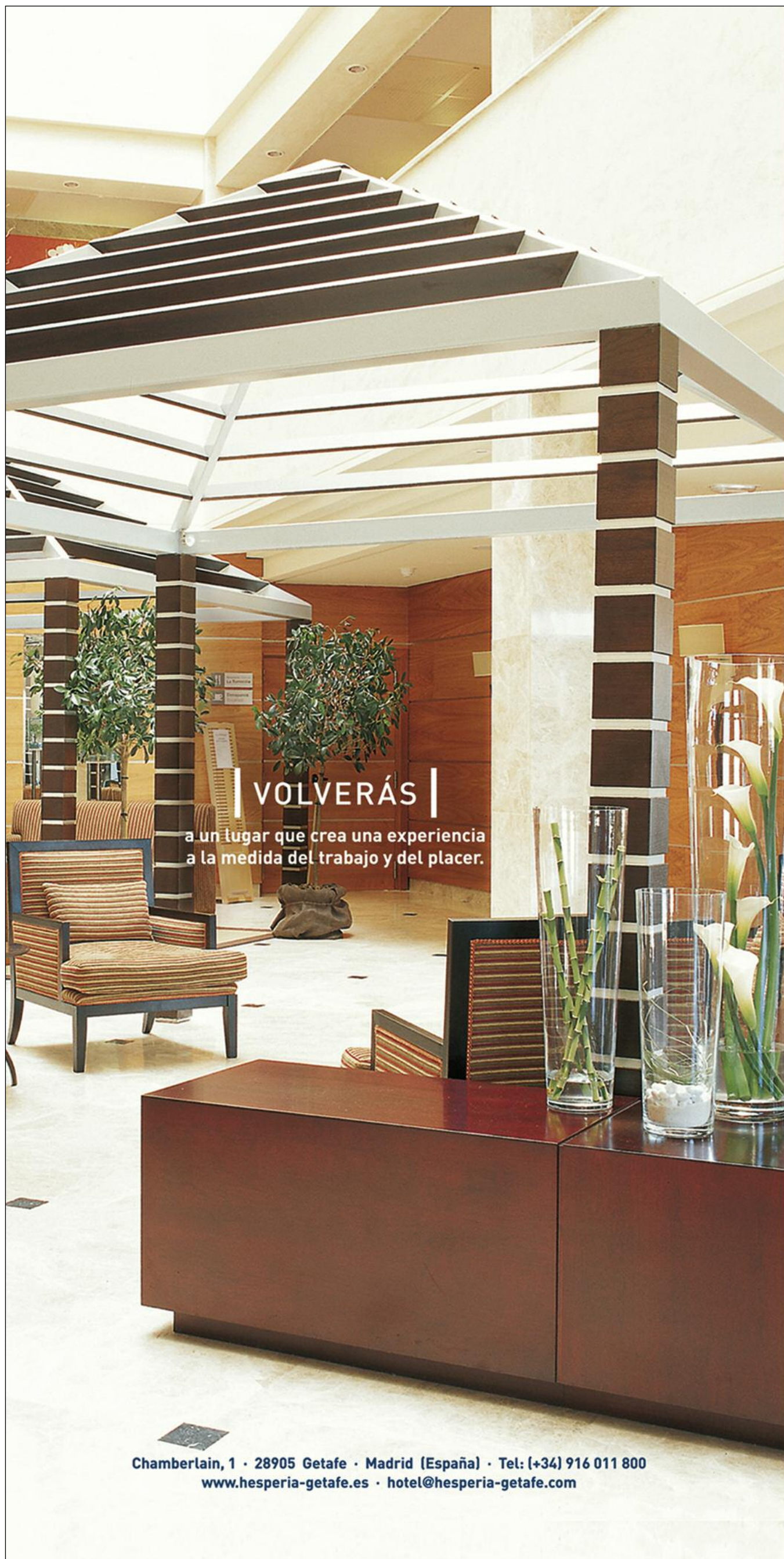
INTERESADOS ENVIAR C.V. A: mnavarro@caser.es

LOCALES, NAVES, PARCELAS Y OFICINAS

Alquiler en Getafe
GETAFE CENTRO, alquiler local de 65 m² en calle Nuñez de Balboa nº 2 semiesquina con calle Ramón y Cajal, totalmente reformado, aire acondicionado, calefacción, servicio para minusválidos. Precio: 675 euros/mes. Teléfono: 657930181.

Venta en Getafe
SECTOR III, se vende local, actualmente dedicado a prensa, super 11, también admite papelería, juguetes, tienda todo a 100. Teléfono: 610835175.

Alquiler fuera de Getafe
FUENLABRADA, se alquila nave industrial en polígono industrial Acedinos. Precio: 700 euros. Teléfono: 607196106



VOLVERÁS

a un lugar que crea una experiencia a la medida del trabajo y del placer.

Hesperia Getafe

★ ★ ★ ★

Volverás al Hesperia Getafe, un moderno hotel ubicado a pocos minutos del centro de Madrid, su aeropuerto y los parques temáticos Warner Bros y Faunia. Cuenta con luminosos salones para celebrar bodas y reuniones de negocios, zona ajardinada, wi-free y la selecta cocina del restaurante La Torrecilla. Un lugar donde el confort es doble protagonista: del éxito de tus negocios y tus momentos de ocio.

(+34) 902 397 398
www.hesperia.com

HESPERIA
somos hoteleros

Chamberlain, 1 · 28905 Getafe · Madrid (España) · Tel: (+34) 916 011 800
www.hesperia-getafe.es · hotel@hesperia-getafe.com

OROJEREZ

PLATA Y EMPEN~O

**POR LA VENTA DE MAS
DE 20 GRAMOS DE ORO,
REGALAMOS UNA**

NOCHE DE HOTEL

**PARA 2 PERSONAS
SIN FECHA DE CADUCIDAD**

EMPEÑAREMOS SU CASA, COCHE Y OBRAS DE ARTE

HASTA

42
€/gramo

COMPRO ORO

Tfno.: 91 696 73 56

Calle Toledo, 3. Getafe