

Getafe.com

Capital

AÑO XI - NÚMERO 235
5 DE JULIO DE 2012

50.000 ejemplares de distribución directa

NOVEDADES VERANO 2012
Añade un topping gratis presentando este anuncio.*

* Cf. Madrid 52, Getafe. Válido hasta el 15/06/2012.



Carpentania II se para

Soler y Aguirre paralizan un polígono tecnológico que aportaría 20.000 empleos
EADS se reúne con los partidos de la oposición para aclarar su situación

■ Era la historia de una muerte anunciada, pero por eso no deja de ser igual de dolorosa. La Comunidad de Madrid ha cumplido finalmente con un objetivo largamente perseguido: paralizar el polígono tecnológico de Carpentania II, que considera demasiado gravoso para sus arcas, a pesar de que puede aportar más de 20.000 empleos a la región. Si hace

unos meses Juan Soler apostaba por el cambio de modelo de expropiación a cooperación, la noticia ahora es que la Comunidad quiere pedir la nulidad del proceso. Lo único que se salvaría de este proyecto es la ampliación de 400.000 metros cuadrados de EADS, que se regiría por un artículo especial de la Ley de Acompañamiento de los Presupuestos de

la Comunidad que permite inversiones por su especial interés. Aún así, no está claro cuánto tardará este proceso, y parece que tendrán que renunciar al espacio que iban a ocupar las empresas auxiliares y que suponían otros 300.000 metros cuadrados de industrias punteras.

PÁGINA 5

Verano 2012: vacaciones low cost



■ El verano ya está aquí, y con él, la promesa de las vacaciones. Unos días en la playa, paseos por ciudades en el extranjero o los típicos días en el pueblo con la familia revolotean en la mente de todos. ¿Pero no era este un año de crisis? Las agencias de Getafe cuentan cómo se viajará en los meses estivales. Las claves: menos tiempo, destino nacional y de costa, y promociones de última hora con niños gratis.

PÁGINA 7

El vertedero de Getafe

■ Vertidos y basuras son el paisaje habitual de algunas de las sendas y caminos de la localidad. Peligro para el medioambiente y también para los caminantes y ciclistas que los suelen transitar. La Laguna de Perales, la parte posterior del pinar del Cerro o los campos próximos al polígono industrial de Los Olivos, denunciados por el estado "lamentable" que presentan. UPyD alerta de esta situación y pide sanciones.

PÁGINA 6

APROVECHA LAS DESGRAVACIONES

Compra tu nueva vivienda antes del 31 de diciembre

9.000 euros más barato que el precio del módulo 2005

ÚLTIMAS VIVIENDAS PROTEGIDAS *VPPL en Getafe

entrega 2012
septiembre
octubre

Madrid
VILLAVERDE



MONTE BLANCO gestora de VIVIENDAS

C/ Ramón Rubial, 2 - 1º - Local 17
Getafe 28904 - Tfno. 91. 682.16.61
lacibelina@telefonica.net - http:// www.lacibelina.org



Misterios SIN resolver

¿TIENE QUE IR SOLER acompañado siempre por un grupo de palmeros/as que le rían las gracias y eviten que se sienta desubicado en actos oficiales y sociales? ¿Les tiene además de chicos de los recados? ¿no debieron hacer bien su función de entretenerlo y se encontró tan fuera de lugar en la Romería Rociera que decidió marcharse sin siquiera visitar todas las casetas?

¿AL GETAFE CF se le acumulan los problemas después de que se conociera que había sido estafado por unos falsos jeques árabes? ¿A eso se suma el embargo judicial que se ha efectuado por valor de 900.000 euros cuya comunicación han recibido empresas relacionadas mercantilmente con el Getafe?

¿SIGUE JUAN SOLER con sus aficiones florales, en esta ocasión regalando ramos de flores a alguna concejala de la oposición a la que últimamente piropea por sus intervenciones en el Pleno? ¿Tendrán como fin estos detalles molestar a alguien, o simplemente es caballeridad del alcalde?

¿SERÁ VERDAD QUE HAY UN CONCEJAL desocupado que por no tener no tiene ni temas asignados a su cargo? ¿Será por propio desinterés o es que se ha ganado quedarse fuera de cualquier responsabilidad? ¿Se dedicará a sus estudios?

Carpetania: la ignorancia como atenuante

En el último consejo de administración del consorcio de Carpetania, los representantes del Partido Popular, especialmente de la Comunidad de Madrid, recibieron el apelativo de ignorantes. Pero no lanzado con agresividad sino como circunstancia atenuante de la barbaridad que acababan de aprobar: la paralización a instancias del propio consejo del desarrollo industrial de Carpetania II, un parque tecnológico que aspira a ser la referencia aeronáutica del país y dar empleo a 20.000 personas. Solo la ignorancia puede haber sido la consejera de esta decisión que sesga las oportunidades del municipio de Getafe en lo que a crecimiento se refiere, poniendo en peligro además los presupuestos para este año, donde se contemplaban inversiones por la venta de ese suelo. El silencio cómplice del alcalde Juan Soler y la concejala de urbanismo Paz Álvarez, que se abstuvieron en la votación y no supieron defender los intereses del municipio que rigen por encima de la disciplina de partido, dejan vacía cualquier justificación que pretendan hacer ahora.

La realidad es que Getafe está perdiendo su gran oportunidad para ponerse a la vanguardia de la tecnología y el empleo, y que está poniendo en una grave situación a la empresa más importante del municipio, EADS CASA. Se ha asegurado que los 400.000 m² comprometidos con ellos se salvarán, con un nuevo artículo en la modificación presupuestaria de la Comunidad, pero quedan en el olvido los 300.000 m² que pidió la factoría para sus empresas auxiliares. También quedarían en entredicho futuras ampliaciones que pudiera necesitar EADS en el municipio.

Varios son los problemas que se presentan ante la nulidad del proceso expropiatorio y el abandono de Carpetania. Uno de los más graves es el que afecta a los procesos judiciales que están ya muy avanzados en los tribunales sobre las expropiaciones que se han llevado a cabo y cuyo justiprecio no estaba claro. ¿Quién pagará esas sentencias judiciales si se declara nulo el proceso? Y habría que añadir nuevas denuncias previsibles por los propietarios del suelo que ya hayan sido expropiados. La Comunidad se metió en un jardín cuando traspasó unilateralmente las competencias urbanísticas al Ayuntamiento, una decisión que fue recurrida por Getafe y ganada en los tribunales; y en otro cuando se anunció que se iba a cambiar el modelo de expropiación por el de cooperación, con informes contradictorios de la propia Comunidad sobre su viabilidad.

También resulta afectada la primera fase del proyecto de Carpetania donde se instalaron empresas con el compromiso de que se instalaría un apeadero de Renfe, así como nuevas conexiones viarias y de colectores, todo ello a desarrollar en la segunda fase del polígono industrial, que de momento ha quedado paralizado.

Toda una serie de sinsentidos que buscan ahogar al municipio de Getafe con el beneplácito del actual alcalde Juan Soler, que en su nota de prensa no explicaba el porqué de su abstención ni cómo piensa solucionar los problemas que genere esta decisión. Más aún, lanzó soflamas izquierdistas atacando a los bancos que supuestamente se iban a enriquecer con la operación.

La ignorancia es un atenuante, pero no una excusa.

Sube

Ayuntamiento de Getafe



Han tardado un año, que ha exasperado a proveedores y a muchos vecinos, pero parece que el Ayuntamiento de Getafe ha comenzado a trabajar y a arreglar asuntos que tenía pendientes desde hacía meses. Bien es verdad que la dirección en la que dirigen las decisiones "innovadoras" de este Gobierno se dirigen más bien a la estética de construir jardines verticales o cambiar rotondas y a la imagen de marca que a solucionar los problemas que verdaderamente preocupan a los getafenses.

Baja

Medicamentazo

Tras aumentar el porcentaje que se paga por las medicinas y que estas dejen de ser gratuitas para los pensionistas, el Gobierno de Mariano Rajoy ha dado una vuelta de tuerca más y ha sacado de la financiación pública una serie de medicamentos de uso común que suman más de 450 fármacos. Esta medida, a la que hay que añadir los comentarios de la ministra Ana Mato en que abogaba por los remedios naturales, constituye un nuevo atentado a la sanidad pública y a la salud de todos los españoles.



La imagen

Cual si de una película de amor se tratara, el galán se acerca a la dama para estamparle un apasionado beso. Guión de cine. Pero en este caso el amor traspasa el celuloide y Juan Soler se ha rendido a los encantos de la protagonista de la historia, Esperanza Aguirre, que desde hace un año hace y deshace en Getafe al antojo de sus caprichos. El alcalde ha entregado la ciudad para gozo y deleite de la presidenta que ha encontrado en Soler a su más fiel escudero. Por algo fue su avalista al aterrizar en Getafe. La única duda es si la historia de amor tendrá un final feliz.

Getafe Capital

EDITA:



FUNDADOR:
Jesús Caldeiro

www.getafecapital.com

EDITOR: Jesús Prieto

DIRECTORA: Raquel González

REDACCIÓN: Miriam Errejón

DISEÑO GRÁFICO Y MAQUETACIÓN: Aurora Moyano

FOTOGRAFÍA: F. Herrón

PUBLICIDAD: Camaleón Publicidad y Floren Herrón Uribe

(Tel.: 91 601 94 21 - E-mail: publicidad@getafecapital.com)

REDACCIÓN: C/ Madrid, 65 - 2º Centro - 28901 Getafe (Madrid)

(Teléfono: 91 684 04 92 - E-mail: redaccion@getafecapital.com)

IMPRIME: IMCODAVILA, SA • DISTRIBUYE: Buzonalia (Tel: 91 646 20 85)

DEPÓSITO LEGAL: M-11096-2012

Getafe Capital no se hace necesariamente solidario de las opiniones vertidas por sus colaboradores en los artículos firmados. Prohibida la reproducción por cualquier medio o soporte de los contenidos gráficos o escritos de esta publicación, en todo o en parte, ni aun citando la fuente sin permiso del editor.

La denuncia

Parece que algunas quejas tienen su respuesta. Si hace un tiempo, un vecino del municipio advertía de la ausencia de señalización en algunas paradas de autobuses, hoy esa queja ha tenido respuesta y ya lucen las indicaciones de que en calles como Manzana o bajo la carretera de Toledo se puede acceder al bus. La denuncia ciudadana, a veces, es escuchada.



Fotos: JM García Ordo

A debate

Recortes en sanidad: Restricción de derechos y medidas recaudatorias



La llegada al poder del PP ha supuesto una profundización en su política de desmantelamiento de los servicios públicos, ya efectuada en las CC AA donde ha gobernado. Las privatizaciones realizadas fundamentalmente en Madrid y Valencia muestran nítidamente el ideario de la derecha que hoy nos gobierna: privatización de los servicios públicos y pérdida de la naturaleza pública de los mismos.

El Real Decreto-Ley 16/2012 de medidas urgentes para garantizar la sostenibilidad del Sistema Nacional de Salud y mejorar la calidad y seguridad de las prestaciones recientemente aprobado, camina en la dirección antes apuntada; utilizando la crisis como excusa, pone en marcha una serie de medidas que por un lado restringen el derecho de acceso a los servicios sanitarios a diversos colectivos vulnerando el carácter de universalidad que nuestra sanidad pública tiene, y por otro, instaurando unas nuevas tasas (copagos) para poder disfrutar de un número importante de prestaciones que hasta ahora estaban incluidas en la cartera de servicios y se recibían sin contraprestación adicional alguna. La medida impuesta en el Real Decreto que niega la asistencia sanitaria a los llamados "inmigrantes sin papeles" supone en mi opinión una vulneración de lo establecido en la Ley General de Sanidad y en la Ley de Cohesión y calidad (por cierto esta última aprobada por el Gobierno del Sr. Aznar), asimismo vulnera el sentido del mandato constitucional recogido en el artículo 43 (derecho a la protección de la salud). Recuperando una figura ya superada en nuestro país, la de asegurado, lo que realmente se hace es eliminar el derecho a la protección de la salud como derecho de ciudadanía y en su lugar convertirlo en una prestación que se recibe sólo si hay una empresa o entidad que realice el aseguramiento de la asistencia sanitaria de la persona concreta. UN PASO ATRÁS HISTÓRICO EN NUESTRO PAÍS.

También a los españoles mayores de 26 años que no tengan la condición de asegurado se les limita el derecho a las prestaciones sanitarias; lo que hasta ahora era un derecho que se ejercía con absoluta libertad, el nuevo marco legislativo impuesto por el Gobierno de España, exige que estas personas para acceder a la condi-

ción de asegurado tendrán que acreditar previamente que no llegan al nivel de ingresos económicos que se determinen reglamentariamente.

Utilizando el fantasma de la crisis, el Real Decreto promulgado por el Gobierno del Sr. Rajoy establece unos recortes brutales en las prestaciones que la actual cartera de servicios de nuestro sistema de salud ofrece a los ciudadanos sin ninguna contraprestación económica añadida; se fracciona la cartera de servicios actual y se establecen nuevos copagos para recibir prestaciones absolutamente necesarias y tan frecuentes en su utilización como por ejemplo el transporte sanitario para los enfermos que acuden a diálisis o rehabilitación, las prestaciones farmacéuticas de procesos crónicos graves cuya provisión se realice de forma ambulatoria o los productos dietéticos absolutamente necesarios en algunos procesos crónicos graves. Asimismo se modifica el copago ya existente en relación al pago de los medicamentos incrementando el porcentaje de pago a determinados grupos e introduciendo por primera vez en nuestro país el copago a los pensionistas.

Todos estos copagos no van a producir ninguna mejora ni racionalización en la gestión del sistema, en mi opinión ni lo pretenden, son única y exclusivamente una MEDIDA RECAUDATORIA para intentar mejorar la situación de unas arcas públicas que están en cuadros y no precisamente por culpa de quienes ahora van a soportar este nuevo sacrificio.

La política ineficiente y despilfarradora que la entrada de los procedimientos de colaboración público-privado han significado, junto con el enorme aumento de externalizaciones al sector privado de numerosos servicios, han supuesto un importante encarecimiento que está haciendo peligrar la sostenibilidad futura y ha hipotecado las finanzas sanitarias públicas para muchos años. Frente al mensaje de la derecha española que representa el PP, tratando de hacer creer que los ciudadanos son quienes utilizando de manera irresponsable y abusiva los servicios ponen a estos en peligro respecto a su futuro y por ello se hace necesario paguen al recibirlos, conviene recordar que a los ciudadanos que hoy utilizan los

servicios y reciben sus prestaciones no se les está regalando nada; son ellos quienes sostienen el sistema a través del pago de sus impuestos y ahora se les exige pagar aún más. Como contrapartida, a los grandes defraudadores que evaden grandes capitales a paraísos fiscales, este gobierno les concede una vergonzante amnistía fiscal. Estos individuos, que sin ninguna duda deben ser considerados peligrosos delincuentes, si son culpables de que no se posean en nuestro país mejores servicios públicos esenciales; si tributasen a la Hacienda Pública lo que les corresponde, los servicios públicos podrían estar mejor financiados y ser aún mejores.

Los nuevos copagos que el Real Decreto establece, así como la modificación del ya existente copago por la adquisición de medicamentos, exigiendo en muchos casos un desembolso económico mayor, no suponen ninguna mejora en la gestión del sistema sino que van a suponer la existencia de una barrera al acceso de prestaciones por parte de las clases más desfavorecidas, generando así una quiebra de la equidad. En realidad el Real Decreto, donde quedan plasmados los recortes en materia sanitaria que el PP impone, no pretende nada de lo que su ampuloso título enumera, sino que es el instrumento legislativo empleado para recortar derechos, desnaturalizar el carácter público del sistema, trunca su cobertura universal y facilitar el camino a un sistema sanitario dual en nuestro país; se pretende haya una sanidad privada cada día más potente y una sanidad pública en el siglo XXI que se parezca mucho a la asistencia sanitaria de Beneficencia que existía en España en una gran parte del siglo pasado. Nuestro actual Sistema Sanitario Público, de cobertura universal, financiado a cargo de los Presupuestos Generales del Estado, con provisión y gestión pública, está hoy en grave peligro; la derecha neoliberal (Partido Popular) que hoy gobierna quiere desmantelarlo y solo una respuesta social contundente puede evitarlo.

CARLOS BARRA GALÁN

Médico Especialista del Sistema Nacional de Salud
Médico Especialista en Gerencia de Áreas de Salud

A debate busca favorecer el intercambio de opiniones e ideas, así como la reflexión sobre temas de actualidad. Los lectores de GETAFE CAPITAL pueden participar a través de la web www.getafecapital.com

cartas al director

Polémica por la retirada de carteles de la Alhóndiga

Hola Miriam Errejo. Veo en tu periódico Getafe Capital que en el barrio Alhóndiga, en fiestas, cuentas cosas muy curiosas, o mejor dicho no cuentas la verdad en este artículo tuyo, posiblemente no indagaste lo que ha pasado en profundidad, has ido a lo cómodo.

Permíteme expresarme como vecina de este barrio de los acontecimientos.

Donde dices tres elementos decorativos, no entiendo la forma que tienes de decoración, tableros insultantes, de decorativos No tienen nada, y donde dices, realizados por los propios vecinos, los vecinos no realizaron estos paneles informativos, los hicieron cuatro chicos/as, que pertenecen a grupos de jóvenes sin escrúpulos, que querían hacerse ver y distorsionar las fiestas del barrio de la Alhóndiga, No lo consiguieron, aunque todos los carteles informativos y propaganda de protesta mal realizada e insultante, en nuestro barrio y colocada en sitios no publicitarios. La comisión de fiestas Alhóndiga, no quiere saber sobre el tema del 15M, ya que esta comisión, solo actúa en derecho a las fiestas, y por las fiestas. No permitimos los vecinos que nadie suplante nuestra entidad, realizando actos en el barrio que no sean de fiestas.

Quiero decirte que estos cuatro niños o niñas, no pueden tomar decisiones, aprovechando las fiestas del barrio Alhóndiga. Y no son medidas necesarias como tú dices en tu artículo, ¿en qué te basas para decir esto? Hay otro modelo de hacer las cosas, sin basarse en insultos y mala fe. Solo te pido que esta carta la publiques para que los vecinos de este barrio y los que hacen las fiestas, se sientan orgullosos de su trabajo.

Un cordial saludo
M^a ÁNGELES FERNÁNDEZ

en positivo

Ríe como si fueras feliz

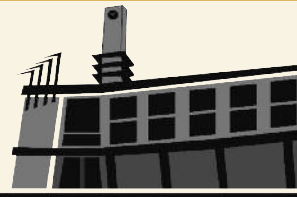
JOSÉ ENRIQUE LEÓN SANTOS. Psicólogo

Una tarde me quedé atrapado en un atasco con mi hija pequeña y su inseparable amiga. La carretera estaba completamente colapsada y los coches parados. La amiga de mi hija, detectando mi nerviosismo, me dijo que sabía una manera para ponernos más contentos. Me contó que si sonreías durante diez segundos empezabas a sentirte bien. Probamos y en seguida estábamos partiéndonos de risa al ver nuestras caras. En un instante pasamos de estar nerviosos a divertidos. Se ha demostrado que si expresamos las manifestaciones externas de la felicidad podemos llegar a sentirnos más alegres. Desde el rostro se envían señales al cerebro que le informan de que estamos sintiendo una emoción determinada y esto hace que efectivamente la sintamos. Igualmente, tendríamos que intentar fruncir el ceño lo menos posible, pues esta expresión provoca tristeza o enfado. Normalmente cuando sonreímos las personas responden de forma positiva. La sonrisa es una buena carta de presentación. Es la señal universalmente conocida de una persona amistosa y nos permite entablar mejores relaciones sociales. Eso lo sabemos desde niños. La sonrisa procura a los bebés mayor amor y apego de su familia, garantizándoles su bienestar. Como dice Sonja Lyubomirsky "si sonríes, el mundo sonríe contigo". La risa puede considerarse saludable. Algunas investigaciones han demostrado que reír puede reducir las hormonas del estrés. A corto plazo, la risa y el humor reducen las emociones negativas y aumentan el bienestar subjetivo. A largo plazo, los estilos de humor positivos están relacionados con una buena salud mental, con mayor autoestima y bienestar psicológico. Para reír no conozco mejores maestros que los niños, pues ríen mucho más que los adultos. También procuro tener cerca a personas que ríen y hacen reír. Son un auténtico tesoro a cuidar, porque suponen una fuente inagotable de bienestar. Marge Piercy recomienda "vive como si te gustaras a ti mismo y puede que eso suceda". Parafraseando diría: vive riendo a menudo y puede que seas más feliz.

Asiento en el Pleno

RAQUEL GONZÁLEZ

Todo sigue igual



El PSOE tuvo su Pleno, el que pidió para hacer un balance de la gestión del Gobierno de Juan Soler y que se planteó como un debate sobre el estado del municipio en el que unos y otros lanzaran acusaciones sobre lo que se ha hecho, se ha dejado de hacer, lo que se hizo en legislaturas pasadas o los proyectos de futuro. Más de cinco horas de debate y pocas conclusiones. Muy poco se escuchan entre sí los políticos de este municipio. En definitiva, el guión establecido se cumplió, y los cuatro puntos que había propuesto el PSOE salieron adelante con los votos a favor de los partidos de la oposición y la negativa a apoyarlos ("por la forma, no por el fondo") del Partido Popular. El PP echó mano de cifras, muchos números que se perdieron en el discurso monótono que emplearon Fernando Lázaro, Teresa Rodríguez, Pablo Martínez y Paz Álvarez, apabullando a los presentes en una retahíla de datos imposible de seguir. José Manuel Vázquez (PSOE) emprendió su discurso: "Han repetido miméticamente todo lo que hacíamos pero le han cambiado el nombre. Han trabajado poco". Y más datos. Sara Hernández defendió su discurso, los

incumplimientos plenarios. Más de 50. Ya dijo el alcalde en este periódico que "el Pleno no gobierna", y lo lleva a rajatabla.

Las intervenciones de efecto corrieron a cargo de Manuel Ortiz (PP) que acusó a Hernández primero de hacer una peñeta frente al Ayuntamiento, ("no se lo voy a consentir", respondió la aludida), y después al PSOE Getafe de promover la homofobia con uno de sus comentarios en Twitter, que la propaganda popular se preocupó de que tuviera buena repercusión en las redes.

Entre tanto, José Luis Morato (UPyD), pidió que se fusionaran ALEF y GISA, que se ahondara en bonificaciones del IBI, al Gobierno que no se apuntase tantos que no eran suyo y tiró de las orejas a unos y otros. "PP y PSOE son lo mismo. Tenían la misma ineficacia. El peor gobierno y la peor oposición", dijo.

Palabras, palabras y palabras, pero tras este Pleno poco ha cambiado. Sylvia Uyarra lo explicó bien: "Quiero sincerarme: no entiendo la celebración del Pleno de hoy. No va a servir más que para el propio lucimiento de los concejales". Y ni eso.

Las tasas de las escuelas infantiles subirán hasta un 175%

RAQUEL GONZÁLEZ

Las familias cuyos ingresos per cápita no alcancen los 5.500 euros tendrán que abonar un 174,5% más para escolarizar a los niños menores de 1 año en una de las escuelas infantiles o casas de niños de titularidad pública: de 50,99 a 140 euros. Los padres ya conocen la subida de tasas que ha aprobado el Gobierno de Esperanza Aguirre en la modificación de los presupuestos de 2012 y que el PSOE Getafe denuncia, por considerar que es injusta, sobre todo para

las rentas más bajas, que tendrán que asumir un gasto total de hasta 234 euros sumando comedor y escolaridad por un horario de 7 horas, cifra que se incrementará si se supera este tiempo. También se incrementan las tasas para los alumnos de entre 1 y 3 años, que experimentan una subida lineal de 30 euros en cada tramo, excepto para familias con más de 25.000 de renta per cápita que pagarán 260 euros (+108).

Sara Hernández, secretaria general del PSOE Getafe, ha denunciado "la política de Esperanza

CUOTAS DE 1 Y 2 AÑOS		ESCOLARIDAD		
RENDA PER CAPITA FAMILIAR	2011-2012	2012-2013	Incremento	
Hasta 5485,00 €	50,99	80,00	56,89%	
De 5485,00 a 7440,00 €	101,97	130,00	27,49%	
De 7440,00 a 25.000,00 €	152,96	180,00	17,68%	
Más de 25.000,00 €	152,96	260,00	69,98%	

CUOTAS MENORES DE 1 AÑO		ESCOLARIDAD		
RENDA PER CAPITA FAMILIAR	2011-2012	2012-2013	Incremento	
Hasta 5485,00 €	50,99	140,00	174,56%	
De 5485,00 a 7440,00 €	101,97	190,00	86,33%	
De 7440,00 a 25.000,00 €	152,96	240,00	56,90%	
Más de 25.000,00 €	152,96	320,00	109,21%	

Aguirre en la educación de 0 a 3 años que está provocando que exista un abandono de plazas que ronda un 20% ante la imposibilidad de pagar las cuotas y que es especialmente gravosa para las familias con bajos ingresos y desempleados. Así es como pretenden reducir las listas de espera, favoreciendo a los más ricos que son los únicos que podrán asumir este incremento". La subida de tasas se suma al Decreto de Escuelas Infantiles que se aprobó en 2008 y que aumentaba la ratio de alumnos por aula, lo que supone "empeorar la calidad de la educación que reciben los niños, y ahora cargar sobre sus familias un coste inasumible".

A estas cifras se tendrá que añadir en todos los casos 94,2 euros en concepto de comedor.



Reconocimiento a los maestros locales que se jubilan este año

El Ayuntamiento les agradece los años de dedicación en la ciudad

MIRIAM ERREJÓN

En total, 25 profesores fueron homenajeados el pasado 26 de junio en el Conservatorio de Música de la ciudad. Este es su año de jubilación y el Consistorio quiso agradecerles, con este acto, sus años dedicados a la enseñanza en los trece centros educativos de Getafe a los que pertenecen. Pilar Alcoceba es la profesora que ha impartido más clases en hasta 9

centros distintos. Por su parte, Antonio Flores, Gerardo Igual, Joaquín Sierra y Juan José Heredia destacan por haber desarrollado sus 42 años de profesión en la misma institución, La Inmaculada, de los Padres Escolapios.

Como regalo conmemorativo, los docentes recibieron una réplica del grabado *Lección de Anatomía del Dr. Nicolaes Tulp*, de Rembrandt, obra del artista local Daniel Esteban.

Ayuntamiento y Comunidad firman la rehabilitación del teatro Madrid

Albergará un auditorio, salas de ensayo y multiactividad, oficinas, y una planta-jardín en la azotea

MIRIAM ERREJÓN

El céntrico teatro Madrid volverá a cobrar vida tras dos años de rehabilitación ya oficial, según el convenio que el pasado 27 de junio rubricaron el alcalde, Juan Soler, y el viceconsejero de la Vicepresidencia de la Comunidad de Madrid, Borja Sarasola. El complejo, construido en la década de los 70 y sin actividad, al menos de forma regular, desde hace 15 años, se rehabilitará para "mejorar sus instalaciones y adaptarlas a la normativa vigente de accesibilidad y protección contra incendios".

El proyecto, pendiente de adjudicación, contempla un auditorio y una planta de exposiciones en la planta baja, oficinas de gestión y asesoramiento en la entreplanta, dos plantas dedicadas a usos múltiples (laboratorios de fotografía, multimedia, plástica...) así como talleres de ensayo, y una "planta jardín" en la parte superior que permitirá celebrar eventos al aire libre.

El coste total, financiado a partes iguales por el Consistorio y la Comunidad de Madrid (a través de los fondos europeos FEDER), asciende a 2,3 millones de euros.

De esta manera, el teatro se convertirá en un Centro Europeo de

Producción de Artes Audiovisuales y Escénicas.

Este tratado se engloba en el Plan de Dinamización de la Calle Madrid propuesto por Soler en el programa electoral, con el objetivo de "recuperar este espacio para que vuelva a ser uno de los puntos vertebradores de la cultura de Getafe". En el nuevo recinto, ha apuntado, se po-

drán desarrollar muchas y variadas actividades, como representación de obras teatrales, actuaciones, proyecciones, conferencias, presentación de libros o actividades infantiles. Su aforo, de unas 250 localidades en el patio de butacas, podrá acoger eventos con una afluencia menor que los del Teatro García Lorca.



TASTE OF AMERICA ABRE SUCURSAL EN GETAFE

Coincidiendo con la celebración del Día de la Independencia en Estados Unidos, el 4 de julio, la cadena de productos gourmet americanos inauguró su octava tienda en España. Los auténticos marshmallows (nubes) gigantes para dorar en la barbacoa a un paso...en la Calle Carretas, 3.

El Getafe CF, estafado por la trama de falsos jeques árabes

El club sospechaba desde que recibieron dos cheques sin fondos

MIRIAM ERREJÓN

El pasado 18 de junio, la Unidad Central de Delitos Socioeconómicos de los Mossos d'Esquadra desarticuló en Barcelona una organización cuyo fin era estafar a diversas empresas mediante el ingreso de unos avales por servicios de intermediación en negocios internacionales que finalmente nunca se materializaban.

El ejemplo más visible de esta actuación es el Getafe Club de Fútbol, que fue utilizado por la sociedad estafadora en cuestión, "Batalla Juanola", como intermediaria frente a las gestiones con el grupo inversor Royal Emirates de Dubai, que en abril del año pasado manifestó su intención de comprar el equipo local, pero que finalmente no se llevó a cabo. El detonante del timo fueron, según los Mossos, los dos cheques sin fondos que Ángel Torres recibió supuestamente del inversor, un falso jeque árabe con el que habían mantenido diversas reuniones en lujosos despachos de la Ciudad Condal y un viaje a Dubai.

En realidad, la investigación ha descubierto que el falso jeque era un camarero brasileño al que pagaron 50 euros por hacerse pasar por árabe. "Ángel Torres es una víctima. No quiere reconocer que le han estafado. Le habían prometido 10 millones de euros que se ha podido gastar en fichajes sin haber tenido el dinero. Le dieron dos pagarés de 5 millones de euros cada uno y no tenían fondos. Además, cuando se desplazaron a Dubai, el viaje también corría de su cuenta", apuntó el sargento Sánchez, responsable de la investigación.

Los cabecillas de la trama, Joan Battalla y su socio Marc Toscas -que fueron detenidos el pasado lunes 18 y ahora se encuentran en libertad bajo fianza-, dirigían hasta un total de siete personas, a quienes se imputan delitos de estafa, apropiación indebida, insolvencias punibles, delitos contra la hacienda pública y delito de organización criminal en la denominada Operación Flama, que guardaría relación con otras estafas a empresas como Air Comet o Fincas Corral.



LA POLICÍA LOCAL CELEBRÓ EL DÍA DE SU PATRÓN. Sin la presencia del alcalde, Juan Soler, que finalmente no pudo acudir a la celebración, y sin los medios de comunicación que no fueron invitados al acto, la Policía Local celebró el día de sus patronos en el escenario del Hospitalillo de San José. Allí fueron distinguidos con sendos reconocimientos miembros del cuerpo y también colaboradores como el jefe de Protección Civil, Arturo Fuente.

Piegos de condiciones para Getafe Norte

La junta de Gobierno del Ayuntamiento de Getafe ha aprobado el estudio de viabilidad económico financiera y el anteproyecto de construcción y explotación de la obra del complejo acuático de Getafe Norte con un presupuesto base de licitación de 3,5 millones de euros, que corresponden a la inversión a realizar por la empresa adjudicataria. El Ayuntamiento consignará 1,2 millones correspondientes a la subvención de la explotación.

El polideportivo San Isidro será gestionado por Sidecu

Grupo Sidecu SL ha presentado un estudio de viabilidad para la concesión y explotación de obra pública del nuevo complejo deportivo San Isidro, que ha sido admitido a trámite por el Ayuntamiento y que se someterá a información pública por el plazo de un mes. Sidecu era la empresa que se iba a encargar de realizar el nuevo centro acuático y balneario urbano de El Bercial.

Se aprueba la urbanización de Los Gavilanes

En la junta de gobierno del 18 de junio se aprobó la última modificación del proyecto de urbanización del polígono industrial de Los Gavilanes, que fue presentado por la UTE Posmocan. La garantía que se ha marcado equivale al 50% del incremento de las obras proyectadas y tiene un importe que se acerca a los 11 millones de euros. De esta forma, uno de los polígonos industriales con más proyección del municipio por su estrategia enclave junto a la M-50 se desbloquea y sigue adelante.

Lyma no reducirá su plantilla

En la reunión que han mantuvieron Juan Soler y representantes de LYMA se llegó al acuerdo de que no se van a despedir a los 88 trabajadores que finalizaban su contrato en junio, una medida que se pretendía implantar para reducir el déficit de más de medio millón de euros que hay en este ejercicio. La otra alternativa que se había planteado era reducir los salarios de toda la plantilla en un 10%.

La respuesta de Soler

Una escueta nota de prensa remitida por la oficina de información del PP de Getafe ha sido la única respuesta pública de Juan Soler al respecto de Carpetania, afirmando por un lado que defenderá los "legítimos intereses económicos de 172.000 getafenses", asegurando que el Ayuntamiento podría verse afectado por indemnizaciones de centenares de millones de euros, a pesar de que ya hay sentencias en contra de que fuera el Consistorio el que asumiera las competencias urbanísticas y por tanto el coste de la expropiación. Entra también en terreno resbaladizo, al declarar que no defenderá los intereses "del Banco Sabadell o los de los grandes oligarcas, que serían los únicos a los que beneficiaría la expropiación". Su acusación, según fuentes de la propia entidad bancaria, es infundada ya que Sabadell no tiene intereses en Carpetania. El alcalde, que se abstuvo en la votación, plegándose a la mayoría de la Comunidad, asegura que "en realidad todos estamos de acuerdo. Ahora falta completar ese acuerdo con decisiones en interés de todos los ciudadanos de Getafe y Madrid", ha dicho Soler, mientras pedía sensatez y "que piensen en Getafe". Su última frase va dedicada a su buena relación con la Comunidad, de cuya representación también forma parte: "Desde que accedimos al Gobierno municipal hemos cambiado las querellas por la negociación y el enfrentamiento con la Comunidad, seña del anterior equipo de Gobierno, por el diálogo, velando siempre por los intereses de Getafe".



Frenazo en seco para Carpetania II

La Comunidad hace valer su mayoría para pedir la nulidad del proceso del polígono tecnológico e industrial que podría permitir la creación de 20.000 puestos de trabajo

RAQUEL GONZÁLEZ

Desde febrero, cuando el alcalde Juan Soler anunció a bombo y platillo que Carpetania II se desbloqueaba y salía adelante con el cambio de modelo de expropiación a cooperación, se venía pidiendo un consejo de administración del consorcio en el que se explicara en qué medida iba a afectar la decisión al desarrollo del polígono tecnológico. La reunión finalmente se convocó para el 28 de junio, después de reiteradas peticiones de los grupos de la oposición y del Pleno del municipio, con un desenlace inesperado: un punto del día del que no tenían información los consejeros en el que se instaba a la Consejería de Medio Ambiente y Ordenación del Territorio a la revisión de oficio del proceso de expropiación e incluso declarar su nulidad, debido a que no se había realizado consignación económica que avalara el proceso de expropiación de Carpetania II. Esto significa que es el propio consejo el que pide que se paralice y se declare nulo el desarrollo del polígono, que en caso de realizarse podría crear 20.000 puestos de trabajo. Hacía tres años que la Comunidad buscaba la fórmula para abandonar el proyecto de Carpetania II. Primero la Consejería de Medioambiente traspasó sus competencias a la de Economía, que trató de lavarse las manos del proceso devolviendo unilateralmente las competencias de urbanización al Ayuntamiento de Getafe, en una decisión que fue recurrida y ganada por el Consistorio. En febrero fue la última vuelta de tuerca, al proponer el cambio de expropiación a cooperación (que ya se había

Salvar Carpetania: partidos y sindicatos se mueven

Una meta en el horizonte: salvar Carpetania. Los tres partidos de la oposición, PSOE, IU y UPyD se han puesto manos a la obra para tratar de modificar una decisión que consideran gravosa para los intereses del municipio. La plataforma ha comenzado su andadura con reuniones a todos los niveles "en una estrategia de largo alcance que evite este error de bulto que es anular Carpetania", explica José Manuel Vázquez, portavoz del grupo municipal socialista. "No entendemos por qué no se hace en fases si no es posible realizarlo ahora completamente". Aunque EADS tendría solucionado su problema, "¿qué pasa con los 300.000 metros cuadrados de industrias auxiliares que habían pedido?". María Luisa Gollerizo, portavoz de IU, también manifestó su "oposición a esta paralización. No podemos apostar por el empleo precario como el que quieren de Eurovegas, además sin tener en cuenta a sindicatos o empresarios". Precisamente los dos sindicatos mayoritarios, UGT y CC OO estuvieron presentes en la reunión en la que se mostraron preocupados por una decisión que "no sorprende porque es la historia de una muerte anunciada. Era una apuesta por un modelo productivo distinto que han desechado", explica Isabel Martínez, secretaria general de la Comarca Sur de CC OO. De hecho, ya han sido varias las empresas que han buscado otra ubicación para sus ampliaciones. En el proyecto de Salvar Carpetania, y la plataforma que se ha creado alrededor, tratan de implicar también a los representantes regionales que pueden hacer fuerza en la Asamblea. En esta línea ha ido la reunión que han mantenido con Tomás Gómez miembros de la ejecutiva socialista getafense, tratando de hacer llegar esta preocupación a la Comunidad. El secretario general del PSM ha insistido en la gravedad de la situación, porque "Esperanza Aguirre pone en peligro varios miles de puestos de trabajo" y ha indicado que "lo que tenemos claro es que el Gobierno regional, con su presidenta a la cabeza, ha apostado por un modelo económico basado en el ejemplo de Eurovegas, dejando a un lado la apuesta por el I+D+i sectores en los que Carpetania está llamada a tener un papel protagonista".

propuesto con anterioridad y a lo que el Ayuntamiento se había negado). El precio de las expropiaciones se consideraba excesivo para asumirlo y con este sistema se aligeraría esa carga, aunque el desarrollo quedaría en manos privadas. Una propuesta que no gustaba a casi nadie. La propia Comunidad recibió informes contradictorios sobre este cambio de modelo, por lo que ha optado por abandonarlo definitivamente, a pesar de las posibilidades que tiene ya que estaban interesadas en el desarrollo empresas como Corrugados con 400.000 metros cuadrados, Cubota, Plasser, Proymega o Cofares. "Estamos dando la espalda a la creación de empleo y riqueza y es de una ex-

propiación a cooperación (que ya se había propuesto con anterioridad y a lo que el Ayuntamiento se había negado). El precio de las expropiaciones se consideraba excesivo para asumirlo y con este sistema se aligeraría esa carga, aunque el desarrollo quedaría en manos privadas. Una propuesta que no gustaba a casi nadie. La propia Comunidad recibió informes contradictorios sobre este cambio de modelo, por lo que ha optado por abandonarlo definitivamente, a pesar de las posibilidades que tiene ya que estaban interesadas en el desarrollo empresas como Corrugados con 400.000 metros cuadrados, Cubota, Plasser, Proymega o Cofares. "Estamos dando la espalda a la creación de empleo y riqueza y es de una ex-

propiación a cooperación (que ya se había propuesto con anterioridad y a lo que el Ayuntamiento se había negado). El precio de las expropiaciones se consideraba excesivo para asumirlo y con este sistema se aligeraría esa carga, aunque el desarrollo quedaría en manos privadas. Una propuesta que no gustaba a casi nadie. La propia Comunidad recibió informes contradictorios sobre este cambio de modelo, por lo que ha optado por abandonarlo definitivamente, a pesar de las posibilidades que tiene ya que estaban interesadas en el desarrollo empresas como Corrugados con 400.000 metros cuadrados, Cubota, Plasser, Proymega o Cofares. "Estamos dando la espalda a la creación de empleo y riqueza y es de una ex-

La duda de EADS

El proyecto de tanqueros de Airbus necesitaba crecer, y el terreno más idóneo era Carpetania II, un espacio que no ha podido escriturar aún a su nombre la factoría, por los conflictos existentes entre Comunidad y Ayuntamiento a costa del desarrollo del parque tecnológico. Estos 400.000 metros cuadrados que en un principio iban a ser los resultantes del 10% de aprovechamiento al que tiene derecho el Consistorio en cada desarrollo, finalmente se van a solventar con una cláusula en la Ley de Acompañamiento a los presupuestos que defiende proyectos calificados de interés por la inversión o la creación de riqueza que comporten, desbloqueándose con este pun-

tema gravedad. A este Gobierno no le interesa Getafe y el alcalde es cómplice de la decisión", critica José Luis Morato, portavoz de UPyD. Detrás de esta iniciativa planea la sombra de Eurovegas. "Y tras esto el aeropuerto civil", adelanta José Manuel Vázquez, portavoz del PSOE. Son muchas las dudas que se generan tras esta decisión, entre otras las relacionadas con los procesos judi-



ASESORAMIENTO GRATUITO PARA MONTAR TU PROPIA EMPRESA



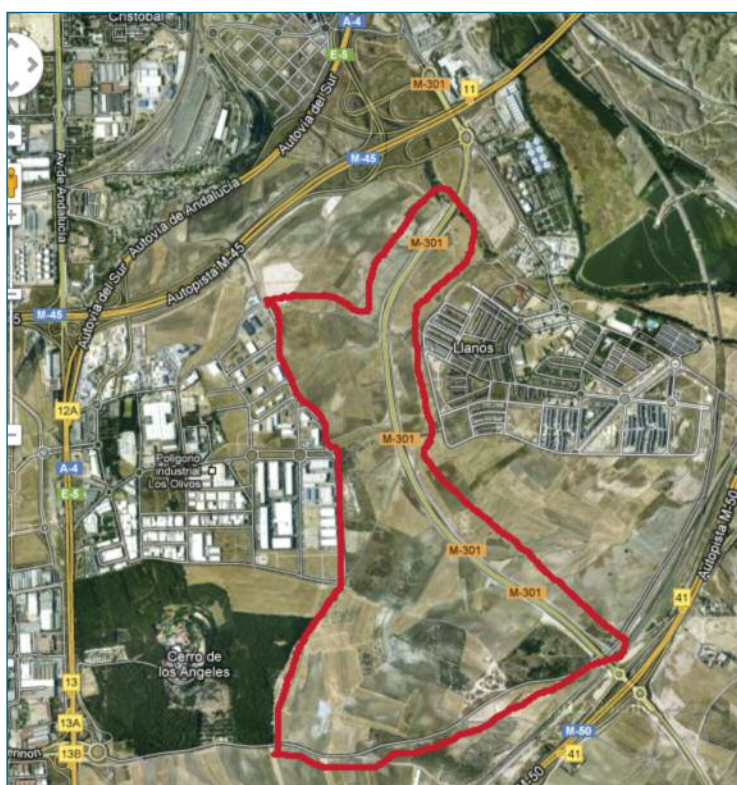
Contacte con nosotros sin ningún compromiso

cegetafe@ceconsulting.es

Tel: 91 684 44 89

www.cegetafe.es

Soluciones integrales en asesoría-consultoría y gestión de PYMES
Fiscal - Contable - Laboral - Jurídico - Mercantil - Logístico



Fotos UPyD Getafe

Camino y sendas, amenazados por los vertidos y basuras ilegales

UPyD denuncia el estado de los espacios próximos a Los Olivos o a la Laguna de Perales

MIRIAM ERREJÓN

Escombros, neumáticos, aceites... el territorio que se sitúa entre el Cerro de los Ángeles y el polígono industrial de Los Olivos y Perales del Río "sólo puede calificarse de lamentable". El grupo UPyD da la voz de alarma en cuanto al estado de las sendas y alrededores no urbanizados de la localidad. Una llamada de atención para evitar el vertido ilegal, por una parte, y por otra, la vigilancia y sanción por parte del Ayuntamiento, de estas conductas.

Lo más grave, que algunos son espacios protegidos, y además, transitados a diario por ciclistas o caminantes. De nada sirven los carteles que disuaden de tirar cualquier tipo de residuos en esas zonas, especialmente en la próxima al polígono industrial, donde los charcos de aceite se extienden y los neumáticos o ga-

rrafas se acumulan impasibles al daño que causarán en el medio. El grupo también denuncia, en el informe que ha realizado sobre la cuestión, la acumulación de preservativos y pañuelos en zonas como el carril bici o el pinar de la parte posterior del Cerro de los Ángeles.

El portavoz de UPyD, José Luis Morato, alerta también del mal mantenimiento de algunos elementos de la zona, como la falta de alguna tapa de alcantarilla, e insta al Ayuntamiento a tomar "las medidas oportunas para prevenir que no se produzcan estos vertidos, así como para sancionar con todo el rigor a aquellos que lo intenten a pesar de todo". Esta acción, añade, "provoca un daño irreparable al medio ambiente de la zona y perjudica a los vecinos que quieren aprovechar esos terrenos para disfrutar de actividades al aire libre como el ciclismo o el senderismo".



itv
GETAFE - VALLECAS

EN GETAFE
ABRIMOS LOS
DOMINGOS

GETAFE: Ctra. Nacional IV, km. 15,400 · Tel.: 916955762
VALLECAS: Ctra. Villaverde - Vallecas Km. 3,5 (CTM) · Tel.: 917859198

Te lo ponemos fácil

Mejores, más rápidos, más cerca, más fácil y con nuevos horarios incluidos los DOMINGOS

LUNES A VIERNES
SABADOS
DOMINGOS

7:45 h. a 19:45 h.
7:45 h. a 13:45 h.
8:45 h. a 13:45 h.

Para su comodidad disponemos de teléfono de CITA PREVIA **902 154 000**



Vacaciones, pero más cortas

“La gente se sigue yendo de viaje, el efecto crisis no ha sido tan exagerado”
Las agencias getafenses analizan cómo serán las salidas de verano

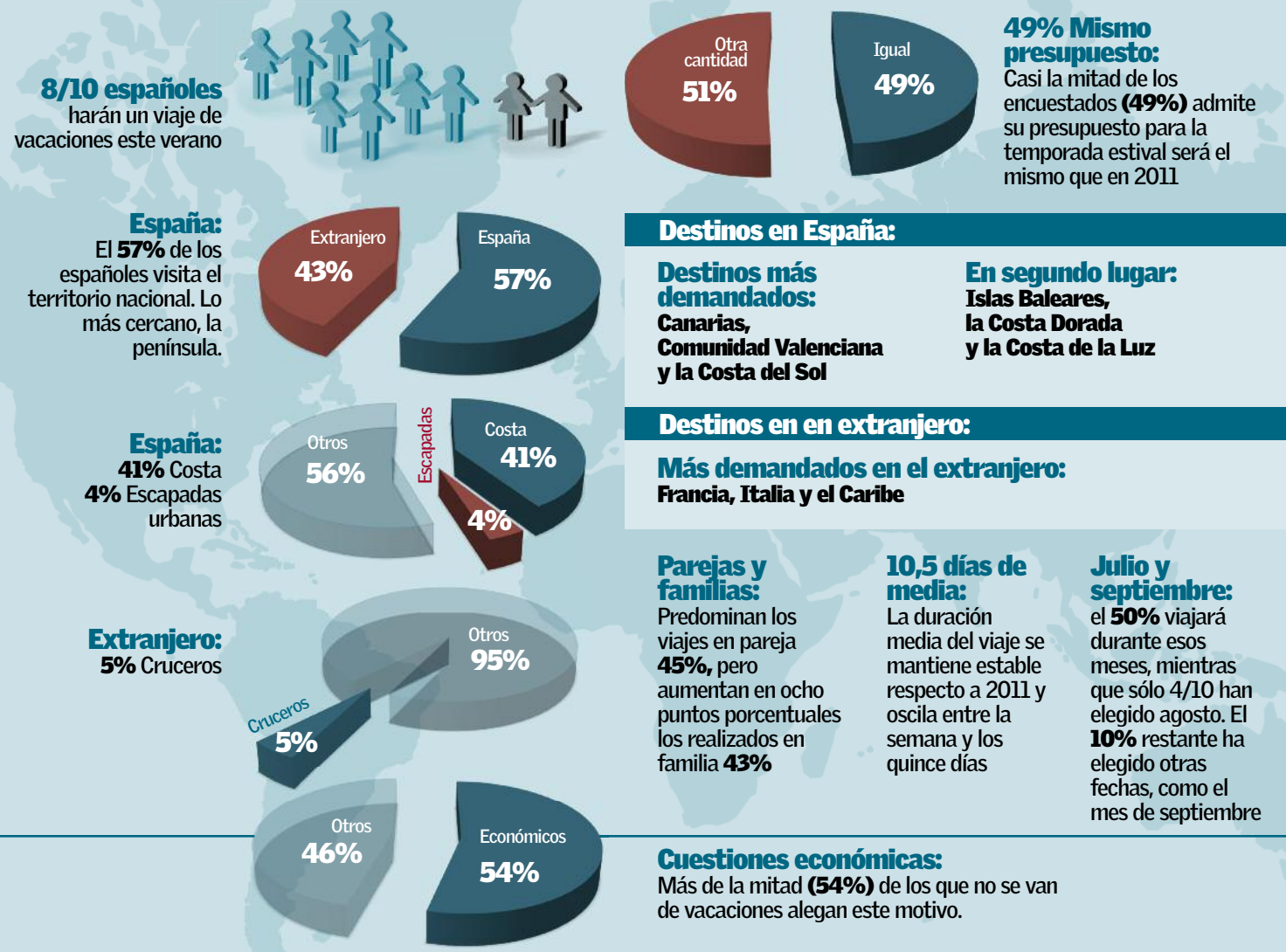
clientes que tendrá. Alejada del núcleo de la calle Madrid, donde hay más concentración de estos establecimientos en Getafe, se encuentra Viajes El Corte Inglés, cuyo local se encuentra dentro de uno de los edificios de la Universidad. En verano, explica Marisol, “la actividad es menor, pero lo bueno que tiene esta sede es que organiza todos los viajes de congresos y jornadas de los profesores, y a veces, dependiendo del destino, unen el viaje de negocios con el de ocio y se llevan a su pareja o familia”. El personal de la Universidad tiene descuentos específicos por trabajador (5%), gracias a un acuerdo con la Carlos III, y Marisol detalla que los clientes que tienen claro que se van reservan mucho antes, en los meses del crucero (noviembre) o de Disney (febrero), ya que “estos precios y los de última hora no difieren tanto como se piensa”. Lo malo de la situación actual, finaliza, “es que tenemos incluso más

MIRIAM ERREJÓN

“¿Y si me quitas un día de estancia?”. La cuestión es irse de vacaciones. Crisis, paro y recortes no frenan uno de los sectores más productivos del país, y tampoco a los españoles, deseosos de escapar unos días a donde sea. Gema es el ejemplo más palpable en Getafe: abrió su agencia, Viajes Rusmar, en el 2008. “Para mí todos los veranos han sido de crisis, no he conocido esa época boyante en la que todo el mundo viajaba, pero la verdad que no está siendo tan mal año como me esperaba, por lo menos nos mantenemos”. El motivo, apunta, “la gente que acude a una agencia de viajes es que está bien de dinero, se lo puede permitir”. Al estar ubicada en uno de los barrios más jóvenes de la localidad, El Bercial, a su establecimiento acuden “sobre todo familias y parejas jóvenes”. El trabajo afortunadamente no cesa, pero los resultados no siempre se materializan, “la gente compara mucho más que antes porque irse de vacaciones supone una inversión importante, sin embargo, al final de mes compruebas que no cierras tantas ventas para los presupuestos que has ofrecido”. Las familias, comenta, son el gran motor de las vacaciones de verano, en especial las que tienen niños pequeños “porque, de alguna forma, se sienten obligados, para que los niños se despejen”. Los touroperadores, como Senator, lo saben, y por este año no solo ofertan un niño, sino dos totalmente gratis. Además de esta, son muchas otras las promociones a las que se pueden acoger, como “los descuentos por venta anticipada o la pensión completa a precio de media pensión”. El presupuesto medio ronda los 1.200 euros para una semana en la costa de 4 miembros. Los destinos peninsulares son de lo más variado, lo que está claro es que la gente demanda sol y playa. “Cádiz es el destino más caro, no se está vendiendo casi nada”. Una de las preocupaciones de Gema son los viajes organizados y subvencionados para los mayores, popularmente conocidos como los del IMSERSO. Cuenta que son bastantes los vecinos que se acercan a su sucursal a preguntar si con los recortes este año se convocarán las plazas para estos desplazamientos, ella confirma que “año a año se han ido disminuyendo las plazas, pero esperemos que con la crisis no los supriman ya que es una manera de mantener el sector (turístico) durante el invierno”. Otro de los paquetes que no decaen son las lunas de miel, “lo bueno de es-

III Estudio de Hábitos de Viaje de los Españoles (Muchoviaje.com)

Los vecinos y agencias encuestadas en Getafe son una muestra representativa del III Estudio de Hábitos de Viaje de los Españoles, que realiza la agencia Muchoviaje.com. Presupuesto, duración, compañía, destino... Así serán las vacaciones de este año:



tos viajes es que cuentan con un poco más de presupuesto, alrededor de 3.000 euros por pareja. Este año se ha casado mucha gente y es una tradición que continúa. Además tiene modas: este año se llevan mucho Asia y los safaris por África, y siguen pidiendo los combinados de Caribe más Nueva York”. Las vacaciones llegan y pasan, pero el recorte de presupuesto se nota, una temporada más, en las reservas. “Si antes los novios elegían el combinado Nueva York más Riviera Maya, ahora sólo piden uno de los dos porque donde antes había 3.000 euros por persona de presupuesto, ahora, de media, se destina 3.000, pero por pareja”. Alicia, de Eroski Viajes, es una vendedora íntegra y sincera con sus clientes, “hay que decirle al cliente que por menos de

equis dinero no se va a poder ir. Yo no vendo cualquier cosa porque luego repercute en la calidad de la estancia”. Como con la mayoría de artículos y servicios que consumen los españoles se busca “la fórmula de las 3 bes: bueno, bonito y barato”. Pone el ejemplo de una chica que busca unas vacaciones muy baratas, le ha ofertado una semana en Benidorm por 200 euros, hotel de dos estrellas, sin piscina, en régimen de media pensión y lejos de la playa, “si quieres algo mejor, hay que pagar más”. Hay tantos españoles como gustos a la hora de viajar, eso tampoco cambia. “Contratar un viaje es un asunto muy subjetivo: yo procuro hablar con el cliente, preguntarle sus gustos y su presupuesto, y en función de eso, le recomiendo un viaje”. Eso sí, la tendencia se confirma por

todas las agencias consultadas: “Se acabaron las vacaciones de 15 días”. Los turistas españoles se quedan, por lo general, en la península y dentro de los destinos nacionales, las costas son lo más demandado, menos la gaditana por ser una de las zonas más caras. En 2012 los precios han bajado, pero también han disminuido los paquetes 2x1: “los touroperadores compraban muchas plazas con destino Caribe o islas para tener el cupo lleno, pero a la larga esas plazas se malvendían y tenían pérdidas, y desde que la crisis está más acentuada, esas ofertas han caído” cuenta Gema. “Los clientes buscan irse menos tiempo y más cerca”, apunta Irene, de Viajes Halcón, y esa parece ser la clave de las escapadas estivales. La zona en la que se ubique la agencia también determina el tipo de

trabajo, pero con mucho menos beneficio”. Beneficio, precisamente, no obtienen de los alumnos de la Universidad “los jóvenes no reservan sus vacaciones en agencias, lo hacen por su cuenta en Internet”. Para los que no acuden a agencia, aparte de Internet, siempre quedarán las invitaciones de familiares y amigos en apartamentos o el siempre socorrido pueblo. Beatriz, no duda, “Llevo ya mucho tiempo en paro, ahora cobro el subsidio y no hay dinero para irnos de vacaciones, pero nos iremos unos 15 días al pueblo (Bolaños, de Ciudad Real) con la familia, pero tendrá que ser en septiembre, en verano a mi marido le toca trabajar”. ¿El que no se va de vacaciones es porque no quiere? ¡Feliz verano, lectores!

La Ruta de la Memoria

Abril de 1982: el Cerro recuperado para los ciudadanos de Getafe

MIRIAM ERREJÓN

“Está sucio y nadie se responsabiliza de todo aquello. Por otra parte, el Arzobispado no lo puede atender. Tampoco se trata de impedir la entrada a la gente que intenta disfrutar de ello; por tanto, hemos convenido con el Ayuntamiento de Getafe que ellos ordenen, remodelen, limpien y cuiden y que se realicen allí una serie de actividades deportivas de forma ordenada”. No es un *déjà vu*, queridos lectores. Aunque parezca noticia de actualidad, lo cierto es que el primer convenio regulador del Cerro de los Ángeles se firmó hace ya 30 años. Y así recogía el diario ABC la crónica de la firma, el jueves 3 de diciembre de 1981 en palabras del entonces obispo auxiliar de Madrid, monseñor Estepa. En ese momento, sólo dos eran los firmantes del histórico documento: Jesús Prieto, alcalde de Getafe y Jose Manuel Estepa, también Vicario General de la Archidiócesis de Madrid-Alcalá, anterior a la creación de la Diócesis de Getafe.

El diario explicaba entonces: “El monumento del Cerro de los Ángeles se levantó sobre una cesión de terrenos que hacia el año 1920 –en concreto, 1922– había hecho el Ayuntamiento getafense a la Diócesis, con una ermita y una explanada, a condición de que la



Foto cedida por Jesús Prieto.

zona permaneciese abierta para el uso y disfrute del pueblo de Madrid”. Más tarde –añade– “con el boom de las transformaciones industriales y urbanísticas, el monte y su entorno se han convertido en lugares incluso peligrosos para el orden público”, y de ahí el acuerdo.

Al igual que en 2012, la Archidiócesis cedía los terrenos de forma gratuita al Ayunta-

miento y este se comprometía a proteger y acondicionar la zona (accesos por carretera, mantenimiento de la flora, seguridad del complejo...); el culto era la seña de identidad del Cerro y se tenía que respetar por encima de todo. No obstante, señalaba el religioso “la zona recreativa popular, bien ordenada, será un

mejor atrio para el santuario”, y en la firma del convenio figuraban, además de los tres aparcamientos “dos de ellos se situarán en la entrada (...), a fin de que el que quiera ir allí a pasar el día pueda dejar el coche”, zonas de picnic totalmente equipadas (con bancos, barbacoas, fuentes y recipientes de basuras), zonas de esparcimiento infantil y juvenil con columpios, y también otra dedi-

cada a actividades deportivas, donde destacaba la pista de footing con 5 kilómetros de recorrido, tal y como explicaba el entonces concejal Jesús Neira a ABC.

Por ello, el día de la inauguración de las obras del Cerro de los Ángeles fue todo un acontecimiento (fotografía). Jesús Prieto, que ya propuso estas modificaciones en el Plan de Ordenación Urbana de 1980, firmaba a los pequeños asistentes sus diplomas de participación en los numerosos concursos que se organizaron para festejar los actos, y también el obispo Estepa. Carreras populares, bailes, y una marcha ciclista “para que los vecinos se habitúen a ir desde Getafe hasta el Cerro en bicicleta” fueron algunos de los eventos organizados para disfrutar de un soleado día de abril. La reforma del Cerro tardó algo menos de 6 meses en materializarse y tuvo un presupuesto de 20 millones de las antiguas pesetas.

Gracias a ese primer tratado de 1981 “culto religioso para quienes lo deseen y esparcimiento, deportes y disfrute del aire libre, para quienes lo necesitan, son absolutamente compatibles en este pulmón de la zona sur de la provincia”. Y hoy, afortunadamente, todavía sigue siéndolo.

Se renueva el convenio de uso del Cerro Entre Obispado, Ministerio, Comunidad y Ayuntamiento

MIRIAM ERREJÓN

El Cerro de los Ángeles cuenta, desde el pasado día 26 de junio, con un nuevo tratado de regulación del uso público que de él se hace. Este acuerdo cuenta con la participación del Ministerio del Interior, en materia de seguridad ciudadana; de la Comunidad de Madrid, en lo referente al medioambiente; del Ayuntamiento, que ejecutará tareas de mantenimiento, acceso y sufragará gastos de las zonas públicas; y la Diócesis de Getafe, que renueva la cesión de todo el terreno, de su propiedad. En la firma participaron el minis-

tro del Interior, Jorge Fernández, la presidenta de la Comunidad de Madrid, Esperanza Aguirre, el alcalde de Getafe, Juan Soler y el obispo Joaquín María López de Andújar, que coincidieron en la idea de proteger este enclave de gran riqueza medioambiental y tradición social. La incorporación a este tratado, con vigencia de otros 30 años, del Ministerio y la Comunidad es una de las principales novedades. También lo es que se vaya a crear una Comisión de Seguimiento que comprobará, en reuniones anuales, el cumplimiento de cada una de las cláusulas de dicho acuerdo.

El fin religioso del Cerro es una de las premisas que las organizaciones han tenido en cuenta y por ello se fijarán horarios para las actividades lúdicas que se desarrollen en el entorno y evitar así las incompatibilidades con el culto. El obispado también anunció que se llevará a cabo la construcción de una Casa de Peregrinos y un Centro de Espiritualidad, tal y como contempla el Plan director que se ha elaborado para el efecto.

El Ayuntamiento, por su parte, correrá a cargo de las tareas de mantenimiento del Cerro, así como la mejora de los accesos, la retirada de residuos, la vigilancia



y seguridad de los vecinos que acudan “mediante efectivos públicos o privados”, el pago de los servicios de las zonas de uso pú-

blico (agua, electricidad...) o el cerramiento de todo el entorno, “en acuerdo, pendiente de materialización”.



LA ESCUELA DE INGLÉS AULA BRITÁNICA HA CUMPLIDO SU PRIMER AÑO DE EXISTENCIA Y HA QUERIDO CLAUSURAR EL AÑO ESCOLAR CON UNA FUNCIÓN DE FIN DE CURSO MUY ESPECIAL. Profesores y alumnos interpretaron el pasado viernes 22 de junio fragmentos del musical *Cats*. La recaudación (1 euro por persona) se destinará a las necesidades sociales que cubre el Patronato de la Fundación Hospital San José.



¡A LO GRANDE! ASÍ CELEBRARON UN DÍA DE CAPEA LOS SOCIOS DE LA FEDERACIÓN DE PEÑAS DEL GETAFE. No solo les gusta el fútbol, los hubo que también se animaron a torear unas vaquillas, y después para comer... ¡paella para todos! En total, 450 vecinos que disfrutaron de una jornada de comida, música, piscina y buena compañía el pasado 24 de junio en Ugena.

¡La roja sale a la calle!

¡Uno, dos, tres y cuatro! Como bombas de alegría estallaron en Getafe los cuatro goles de la selección española en la final de la Eurocopa. Era un momento de alegría, entre tantas noticias negativas, y como tal, la gente salió a la calle a celebrar la victoria de España. La Cibelina fue el escenario donde finalizó la fiesta, algunos pasados por agua. Getafe se volcó con la roja y las calles del centro de la ciudad se inundaron del grito: ¡campeones, campeones!



Fotos: F. Herrón



PERSYSTOR

PERSIANAS · STORES · MOSQUITERAS · VENTANAS DE ALUMINIO Y PVC · MAMPARAS DE BAÑO

MAMPARAS DE BAÑO



GRAN VARIEDAD DE PRODUCTOS

motorizamos sus persianas



visítanos en GENERAL CASTAÑOS, 14. 28902 GETAFE
 info: 91 115 39 18 y 696 53 29 47

Síguenos en [facebook](#) Persystor

Juan Hernández publica su primera recopilación de artículos

"Este país necesita más ciudadanos y menos afiliados"

RAQUEL GONZÁLEZ

Escribe como forma de expresarse, por afición y por gusto. Pero es la primera vez que Juan Hernández, antiguo concejal del Ayuntamiento de Getafe por el Partido Popular, decide juntar sus artículos en libro, que lleva como título *Dando el cante. Realidades por el palo que se tercién*. Se puede adquirir en la plataforma editorial digital Bubok.

¿Lo de escribir es una vocación secreta, antigua, nueva?

Siempre he cogido un lápiz, un papel en blanco y desde pequeño me he sentido realizado volcando inquietudes personales negro sobre blanco. Desde pequeño. Es una forma de encontrarse con uno mismo.

¿Sobre qué escribes?

Escribo desde lo más inconfesable, y eso no se puede publicar al menos en este tipo de periódicos, hasta lógicamente el *leit motiv* de este libro que es política, sociedad, religión, que son los temas que nos atenazan diariamente.

Un día decides juntar artículos sueltos y componer un libro.

¿Cómo es ese proceso?

Surge de una forma casual en la que alguien lee un artículo que había escrito hace unos cinco años, del que no había visto la fecha de redacción y me comenta que si es sobre un tema candente de la actualidad. Recopilé artículos que había escrito en prensa, en mi blog personal y en otras plataformas y descubro que son temas de actualidad. Una cosa que estaba desgranando hace tanto tiempo y hoy parece que se ajusta como anillo al dedo a muchas situaciones que hoy estamos viviendo y observando.

¿No ha cambiado la sociedad en



cinco años? ¿O es que eras un visionario?

Pensaba al estar integrado en una sociedad política que me movía a rebufo de la ideología imperante en el partido y ahora me doy cuenta que hay cierta dote profética. A mi pesar. Siempre he criticado muchas doctrinas políticas, comportamientos, pensando que no era una muestra generalizada de lo que nos íbamos a encontrar y ahora me doy cuenta que, a mi pesar, es la tónica imperante. Aquello que era un verso suelto, ahora resulta que es la realidad en muchos estadios vitales.

¿Y eso es bueno o malo?

Es horroroso. Es la desesperanza vital en todas sus delimitaciones personales, sociales...

¿Es un libro de desesperanza o pretende ser optimista?

Es esperanzador en la medida en que los ciudadanos podemos hacer cosas. Siempre comento y lo

digo también en el libro, que este país necesita más ciudadanos y menos afiliados.

Tampoco hay tantos afiliados...

Si empezamos a sumar lobbies políticos, religiosos, sindicales... resulta que hay mucha gente que está empuñando una bandera, más que enarbolando. Es necesario que la gente sea ciudadana, que no sea dogmática. Me di cuenta que hay esperanza en la medida en que cada uno se libere de sus lastres organizativos y que piense cada uno por sí mismo y no por cómo le diga el *polit burro* de turno.

¿Te has desilusionado de la política?

Somos animales políticos, no se deja de hacer nunca política. Pero el gran cáncer que tiene el estamento político es que se piensa que el ciudadano no hace política. Solamente que en los comicios deposita su voto en la urna. El ciudadano está pensando siempre en

política y debe actuar y debe implicarse, sea cual sea la posición que adopte en cada momento. En este sentido no me puedo haber bajado tan fácilmente del ámbito de la política porque ninguno lo hacemos. Lo que es el meollo, el núcleo del entramado burocrático, lógicamente sí: pero me empecé a desengañar desde el primer día que entré. Ese fue el primer día que pensé que esto no es como pensaba. Uno siempre quiere cambiar el mundo y cuando se da cuenta que el mundo le pretende cambiar a uno...

¿Consiguió cambiarte?

Afortunadamente no, y por eso estoy aquí. Si no, estaría dentro.

¿Cómo se hace la selección de artículos decidir cuáles entran?

Lógicamente por el valor digamos estético del artículo en sí, y por supuesto por la idoneidad de la inclusión de la lectura, que sea fácil y atemporal. Hay artículos que son muy concretos, de un ámbito local o temporal muy definido que no tenían cabida.

¿Los has retocado?

Algún retoque hay porque percibo también que había en algunos artículos *muy mala follá* y un lenguaje muy grosero en ocasiones, que nunca lo rechazo porque es una variable más, pero quería hacer un libro más blanco. Aunque no pierdo esa mala baba que puedo haber utilizado al escribir, pero cuidando el lenguaje.

¿Para quién escribes?

Soy un falso vanidoso, porque siempre pienso que escribo para mí y que es todo un elogio permanente a mi escritura, y luego te das cuenta de que es algo irrisorio, que cualquiera escribe y percibes que

escribes para los demás cuando hablas de temas que nos afectan a todos. Lo puede leer cualquier persona y además la dedicatoria es "A los que dudan". Al escéptico por antonomasia, al que duda permanentemente.

¿Eres un escéptico?

Por supuesto. Creo fervientemente que soy un escéptico.

"Me empecé a desengañar de la política el primer día que entré"

El título *Dando el cante. Realidades por el palo que se tercién*, ¿de dónde viene?

Ahí jugamos con dos bazas. Obedece al blog personal que tenía abierto hace unos años. Por un lado es muy flamenco, muy de jolgorio, pero también obedece a la posición personal que yo adopté cuando estaba en política, que daba el cante. Por todo. Y es una cosa que no entiendo. Me han criticado la estética personal, las camisetitas o determinadas filias que he profesado. Al cabo del tiempo decidí que era un título que venía bien. Ya no doy el cante, soy un ciudadano más, alguien que navega contracorriente como todos. Es más un título que describe una etapa.

¿Qué sensaciones produce cuando coges un libro propio?

Es el poder atávico que tiene el papel, el papel amarillento. Es tu hijo. Eso que dicen que en la vida hay que plantar un árbol, tener un niño y escribir un libro... yo he empezado por el final. Es una sensación muy placentera, de autosatisfacción.

¿Habrá más?

Nunca se sabe, pero en principio estoy más preocupado por escribir mi propia vida.

El Rocío en Madrid

"Olé y olé, al Rocío yo quiero volver, a cantarle a la Virgen con fe, con un olé...". La Salve rocieira sonó una y otra vez en la fiesta que como cada año, y ya son 27, junta a los devotos del Rocío en el Cerro de los Ángeles en un fin de semana lúdico en el que un pedazo de Andalucía se tras-

lada a Madrid. Centenares de romeros subieron al Cerro en sus caballos y durante un fin de semana honraron a la Virgen del Rocío. Entre cánticos y risas, un año más se completó la segunda concentración más multitudinaria de rocieros del país. ¡Hasta el próximo año!



disfruta getafe

ESCAPADA - COMPRAS - CINE

MÚSICA - ARTE - TEATRO - COMER - COPAS - PLANES

Perales celebra las fiestas del Carmen

Espectáculos y actividades deportivas para todos

MIRIAM ERREJÓN

Tras las fiestas en junio de la Alhóndiga o Juan de la Cierva, julio es el mes donde tienen lugar las celebraciones de Perales del Río en honor a su patrona, la Virgen del Carmen. Los festejos este año tendrán lugar del viernes 13 al lunes 16 de julio, con una agenda repleta de actos deportivos y culturales, pero sobre todo, muy familiares. Familiares, que no convencionales. Perales es un barrio que une lazos mediante el deporte, y buena cuenta de ello lo dan las múltiples actividades que la comisión de festejos ha organizado para las fiestas. Entre ellas, algunas tan llamativas y originales como el bautismo de buceo, la escalada abierta, el patinaje artístico, o la iniciación al yoga. Las inscripciones pueden realizarse en el Centro Cívico o en la página www.agrupaciondeportivaperales.es.

Para los más pequeños, las ya populares fiesta de la espuma o de la bicicleta, para participar en familia, o espectáculos como *Chipilandia*, de magia y variedades o *Las aventuras de Súper F*, más cercano al clown circense. También habrá Carreras de Radio Control, se celebrará el VIII Torneo de Grafiteros o de Tiro al plato y los partidos de fútbol entre padres e hijos y casas contra solteras.

Todas las noches habrá actuación de orquestas populares. El sábado, además, tendrá lugar el espectáculo *Quédate con la copla*, y el domingo, los mayores podrán participar por la noche en un concurso de baile y refrescarse tomando una deliciosa limonada.

Entre los actos tradicionales no pueden faltar la lectura del pregón en el Recinto Ferial, que este año correrá a cargo de la AA VV Caserío de Perales, para dar ini-

FIESTAS DEL CARMEN EN PERALES DEL RÍO

VIERNES 13 DE JULIO

19.00 h. Promoción de Yoga Jardines del Carmen 1ª Fase
 19.00 h. Radio Control Jardines del Carmen 1ª Fase
 19.00 h. Fiesta de la Espuma Jardines del Carmen 1ª Fase
 19.30 h. Fiesta Multideportiva Infantil Jardines del Carmen 1ª Fase
 23.00 h. Pregón de fiestas Recinto Ferial
 23.30 h. Orquesta Poker Recinto Ferial

SABADO, 14 DE JULIO

10.30 h. Fiesta de la bicicleta

13.00 h. Escalada abierta Rocódromo
 18.00 h. VIII Encuentro de Grafiteros
 18.00 h. Torneo de Tiro al plato Campo de tiro Las Acacias
 21.00 h. "Chipilandia" Jardines del Carmen 1ª Fase
 20.00 h. Partido Fútbol-sala Solteras/casadas y degustación de limonada Pista del Caserío
 20.00 h. Patinaje artístico de Getafe . Pista Polideportiva Nueva
 23.30 h. Orquesta Ipanema Recinto Ferial

DOMINGO, 15 DE JULIO

12.00 h. Juegos populares Plaza de la Fuente. Caserío de Perales
 14.00 h. Degustación de paella Jardines del Carmen 1ª Fase

20.00 h. "Las aventuras de Súper F" Caserío de Perales
 22.30 h. Espectáculo "Quédate con la copla" Recinto Ferial

LUNES 16 DE JULIO

20.00 h. Eucaristía en honor a Nuestra Señora del Carmen (con la coral Addagio) Parroquia de los Santos Justos y Pastor
 21.00 h. Procesión en honor a la virgen del Carmen (con la Banda de Música de Cruz Roja Getafe)
 23.00 h. Limonada y baile de mayores Recinto Ferial
 24.00 h. Fuegos artificiales y traca fin de fiestas Explanada al lado del Recinto Ferial

cio, el viernes, a las celebraciones; el domingo se ofrecerá degustación de paella a media día tras los juegos populares que se celebrarán en la Plaza de la

Fuente (rayuela, pañuelo, o la rana); y el lunes 16 tendrán lugar los actos religiosos en honor a la patrona del barrio: eucaristía, procesión de la Virgen del

Carmen con el acompañamiento musical de la Banda de la Cruz Roja y despedida hasta el año que viene con la traca y castillo de fuegos artificiales.

Hoy recomiendan...

Novedades

Libros



¡Esto es importantísimo!, de Manel Fontdevila. Los temas de actualidad en viñetas. Políticos corruptos, dictadura de los mercados o, como lo califica su autor "capitalismo en fase terminal" expresado de una forma gráfica cuya intención es la de "dar, al menos, apoyo moral" a los lectores en el contexto actual.

La buena crisis, de Álex Rovira. Buenas palabras e intenciones para "pasar del Yo víctima (de la crisis) al Nosotros podemos". Cartas dirigidas a un lector amigo para encaminarle hacia una mejor situación empresarial y/o existencial.

El submarino y la red, de Manuel Clavero. Un submarino es el mejor medio de transporte para viajar por Internet, conocer sus recursos y, de paso, todos los peligros que encierra. Guía paterno-infantil para navegar por la red sin peligro.

Estrenos

Películas



The amazing Spider-man. La historia no contada es el argumento de la nueva película del superhéroe de la Marvel. Con nuevos protagonistas y El Lagarto como villano, esta nueva trama promete descubrir el pasado del padre de Peter o su primer amor (Gwen).

Qué esperar cuando estás esperando. Largometraje basado en el libro super-ventas *What to expect when you're expecting*, best seller de las embarazadas americanas. Cinco parejas verán cómo la llegada de un bebé cambia sus vidas para siempre.

El dictador. Sacha Baron Cohen vuelve a las andanzas con un nuevo personaje cómico. El creador de los estrambóticos Ali G o Borat presenta esta vez a un dictador que lucha para proteger su cargo frente a los observadores de Naciones Unidas.

Novedades

Discos



Fortune, de Chris Brown. El ex de Rihanna publica nuevo disco. Como avances, los ya conocidos hits *Don't wake me up* y *Turn up the music*. El álbum, "un estallido de pop energético", se editará en formato estándar y deluxe.

Harakiri, de Tankian. Este es ya el tercer disco del ex vocalista de System of a Down. Su título representa un ritual suicida japonés, y sus canciones "van de las experiencias personales a la temática social".

Good morning to the night, de Pnau. El cantante Pnau revisa de forma libre la década de los 70 de Sir Elton John. Ocho pistas que se componen de hasta 45 canciones diferentes del británico.

autoescuelas

autoescuela san jose
 C/ SAN JOSÉ DE CALASANZ 18 | 916952019 |
 AVDA. ARCAS DEL AGUA S/N | 916965994 |
 C/ RAYO 49 | 916954879 |
 C/ LEGANÉS 67 | 916839393 |
 C/ VIOLETA PARRA 1 | 916840218 |
 PLAZA ESTALACTITA S/N | 916838432 |
 C/ JUAN DE BORBÓN 2 | 916832827 |

bares y tapas

CERVECERÍA EL NORTE
 Cerveza con la última tecnología de Mahou
 TIRADA CON NUESTRA FORMA TRADICIONAL
 GRAN SURTIDO DE CONSERVAS E IBÉRICOS DE BELLOTA
 Avda. Juan de Borbón s/n (Frente al nº 5) Getafe Norte.

* RACIONES VARIADAS
 * BUENOS APERITIVOS
 C/ Arboleda, 24 • 916822317

cervecería MAYOR
 vinoteca
 VEN a DEGUSTAR nuestra CERVEZA y nuestros VINOS
 C/ Magdalena, 26

LAS VENTAS DE GETAFE
 Raciones Variadas · Menú del día
 Menú especial y grupos · Desayunos
 Sándwiches, tostas y mucho más
TU NUEVO SITIO EN GETAFE CENTRO
 91 665 09 55
 C/San Eugenio,1 (Pza. Canto Redondo)
 lasventasdegetafe@gmail.com

El Rincón del Tío Eulogio
 RACIONES • TAPAS
 MENÚ ESPECIAL
 SÁBADOS Y DOMINGOS
 GRAN TERRAZA DE VERANO
 Avda. Rigoberta Menchú, 11
 91 601 73 02

La cerveza bien tirada
 Anchoas de Santoña
 Langostinos
 Gambas
 Conservas
Entre Cañas
 Todo de primera calidad C/ Polvoranca, 5

CERVECERÍA - TAPERÍA L'ANTIGUA de Getafe
 Fundada en el 2000
 ESPECIALIDADES:
 Canapés - Ahumados
 Tapas de Cocina - Ibéricos
 Avda. de las Ciudades, 5 • 912958074

casas regionales



TU CASA
Av. Rigoberta Menchú, 4
916953656
www.cylengetafe.es

compro oro

COMPRO ORO
GARCIA
PAGAMOS MÁS QUE NADIE

¡COMPRUÉBELO!

C/ Madrid, 109 • GETAFE
(Al lado de Ortopedia Getafe)
www.comproorogarcia.com

911403385

Veranos Nassica, la mejor celebración para su X aniversario

MIRIAM ERREJÓN

El centro comercial y de ocio Nassica cumple diez años desde su apertura y lo hace presentando una completa agenda de actividades hasta el mes de septiembre. De jueves a domingo, los visitantes podrán disfrutar de todo un variado repertorio de actos, talleres y conciertos en la Plaza Central del recinto.

Los jueves se impartirán clases abiertas de baile de distintos estilos (hip-hop, salsa o tango) por profesores expertos a partir de las 20.30 horas.

Los viernes serán los días dedicados al Concurso de Música, que tiene como fin "apoyar las carreras de aquellos que empiezan y descubrir nuevos talentos de la música". El ganador optará a la grabación de su single en un estudio más una sesión fotográfica profesional.

El ritmo del fin de semana vendrá acompañado de los más diversos ritmos: pop, rock o versiones de grupos míticos como The Eagles. Todas en directo y al aire libre los sábados a partir de las 22.00. Los domingos, también música y espectáculos de magia o humor desde las 21.00 horas.

Veranos Nassica

C.C. Nassica
Del 29 de junio al 16 de septiembre

Domingo, 8: Doctor Resaca (espectáculo interactivo-musical)
Sábado, 14: Tea (folk, rock)
Domingo, 15: Cool Band (Pop-Folk)
Sábado, 21: Cadencia Rock (pop)
Domingo, 22: Juanete (monólogos de la vida)
Sábado, 28: Music Box (new age)
Domingo, 29: Doctor Resaca (espectáculo interactivo-musical)



"El público para mí es una parte fundamental del espectáculo"

Doctor Resaca es el alias que interpreta Alfredo Alegría, un artista que sobre el escenario lo hace todo, la definición de *showman*. Tanto es así que llamar monólogo musical a su espectáculo quizá se quede corto. Alegría actuará, por primera vez, en los Veranos Nassica el próximo 15 de julio y confiesa que lleva "todas las armas preparadas, y dependiendo del público que haya, me organizo y veo con cuál tengo que disparar". El suyo es un *show* donde la música es el hilo conductor, que llega a todo el mundo y donde los recursos estilísticos son muy numerosos: "no es el típico monólogo. Al principio canto yo utilizando distintas voces, vestuario, pelucas y después elige canciones el público, sube al escenario y cantamos todos". Los géneros y personajes se mezclan hasta tal punto que Elvis puede cantar un tema de Nirvana o Bunbury un hit de Enrique Iglesias. "Como artista me gusta el pop español de los 80, Antonio Vega o Antonio Flores, pero en mi repertorio siempre llevo a Bisbal porque el público lo pide".

Aunque la actuación de Nassica es una "versión reducida" de la que él hace en fiestas privadas, comenta que "la esencia es la misma y que lo importante es que el público se lo pase bien y disfrute, para mí es una parte fundamental del espectáculo".

Cultura Inquieta da el pistoletazo de salida a su Festival

Un mes repleto de actividades culturales y artísticas

RAQUEL GONZÁLEZ

Un mes lleno de todo tipo de representaciones artísticas y culturales de primer nivel nacional e internacional. La Plataforma de la música y las artes, Cultura Inquieta, presenta, por tercer año consecutivo, su festival de fin de curso tras un año completo de conciertos por todo el país. Del 4 al 29 de julio, el Hospitalillo de San José acogerá a los visitantes -20.000 en la pasada edición- dispuestos a disfrutar con las más de 50 actividades previstas relacionadas con la música, el teatro, el cine, la literatura, la fotografía, la pintura o el *street art*, además de los talleres, las conferencias o las proyecciones que completan el programa.

Este pasado martes, 3 de julio, se presentó el programa completo ante los medios de comunicación en presencia de su director, Juan Yuste, así como del alcalde, Juan Soler y el concejal de cultura, Pablo Martínez, donde coincidieron en señalar a la localidad, y gracias a este festival, como una de las referencias culturales más significativas de la zona sur de Madrid. De hecho, Yuste destacó que este encuentro es "el modelo cultural más sugestivo que existe en España" y que "a nivel internacional, Cultura Inquieta es el mayor embajador de Getafe". De ello tendrán este año parte de culpa las actuaciones de el guitarrista Eric Sardinias, la vocalista Dana Fuchs -en la que será su primera visita a España-, el saxofonista Timo Lassy, los ingleses The New Mastersounds y Sulene Fleming o el americano Bob Margolin, entre otros. Además en el ámbito nacional visitarán la localidad el polifacético Pepe Viyuela o la laureada compañía Yllana en el capítulo de teatro.

copas



**-Fiestas privadas-
-Cócteles-**
Plaza Canto Redondo • 916829840

Chill Out
Cachimbas sin tabaco
(homologadas)


ABIERTO todos los días desde las 18:00 horas (Excepto los lunes)

Pº Pablo Iglesias, 4 - 651707361
E-mail: elforos@hotmail.com

fender club
www.fenderclub.net

Abierto de martes a sábados a partir de las 19:00 horas

cervecería



canto Redondo
Plaza Canto Redondo, 5

Monasterio de Ronda

Abierto todos los días a partir de las 12h.

También **tarde y noche tu copa en el mejor ambiente**

Calle Pinto, 3 Getafe MADRID
monasterioderonda@hotmail.es

Lo Nuestro

**Viernes y Sábados:
ACTUACIONES EN DIRECTO**



C/ Leganés, 17 - 651707361
E-mail: elforos@hotmail.com

brass

UN NUEVO CONCEPTO DE LOCAL EN GETAFE

Calle Hospital de San José, 8
Síguenos en [facebook](#)

EL LOKO
ROCK BAR



C/Arboleda, 18 Getafe

deportes

IMPERIAL FITNESS CENTER

Ponte en forma y mejora tu salud por menos de 1€ al día

C/ Álvaro de Bazán, 4 - Tel.: 91 665 04 53
C/ Villaverde, 31 - Tel.: 91 682 67 62
www.imperial-fitness.es

Síguenos en [facebook](#)

OLIMPO SPORT CENTER

- AEROBIC
- BODYPUMP
- STEP
- SPINING
- MUSCULACION
- BOXEO
- STREET DANCE
- BATUKA
- TONIFICACION....

ABRIMOS DURANTE TODO EL DÍA Y DESDE 21€ AL MES

C/ORIENTE Nº4, ESQUINA C/TOLEDO
GETAFE-MADRID
TLF:916.966.540

Encuétranos en [facebook](#) New Olimpo

IMPERIAL FITNESS CENTER

ESCUELA DE BOXEO

SUBVENCIONADA



Comunidad de Madrid

C/ Villaverde, 31 - Tel.: 91 682 67 62
www.imperial-fitness.es

Pizzamanía El sabor de la auténtica Italia



RAQUEL GONZÁLEZ

Oler, coger, tomar y disfrutar. Oler porque casi desde que se sale de la estación de cercanías de Getafe Centro ya se percibe el aroma que inunda la calle y que abre el apetito sobre todo en las horas clave del mediodía y la tarde: es la auténtica pizza italiana de Pizzamanía. Coger porque las porciones están a la vista, preparadas para que cualquiera que pase decida aventurarse en alguno de los sabores que ofrecen. Tomar en el momento, sin perder tiempo y mientras te diriges a tus quehaceres diarios. Y disfrutar, porque la calidad es una de las premisas de esta innovadora oferta. "En el extranjero y desde hace tres años también en Madrid se están extendiendo comercios de comida para llevar y tomar", una idea que triunfa principalmente en zonas comerciales y también de copas. Así que decidieron lanzarse con esta idea en Getafe, en una zona de mucho paso como es la calle Ramón y Cajal, nexa entre la estación de metro y cercanías y la calle Madrid. "De momento está funcionando muy bien", manifiesta satisfecho Lolo, gerente del local. Abrieron en un momento clave, como son las fiestas de Getafe, en las que se dieron a conocer con un gran éxito. Y de momento, a pesar de que el verano es mala época para la restauración en el municipio, están satisfechos con la marcha del negocio. "En la zona sur no hay nada igual", aseguran con entusiasmo.

Beben de la tradición italiana para crear sus pizzas. Y como sabe cualquier amante de este plato, el secreto está en la masa, así que se fueron al corazón de Italia para conseguir una auténtica receta: cuentan de esta forma con su propia harina para las pizzas al Taglio, que tienen la particularidad de que mantienen el sabor y la textura a pesar de estar en expositores, con un amasado especial y una receta única. Pero además los ingredientes son también llegados del país transalpino, con embutidos y quesos italianos. ¿El resultado? Hasta 10 variedades de pizza que van desde la más sencilla, la Margarita, a apuestas arriesgadas como la que llama-

man Para valientes y que además de la salsa de tomates, lleva un cóctel explosivo a base de ajo en polvo, pimentón picante, pimienta negra, guindilla, chili, morcilla, salami, salchicha picante, pimiento de piquillo, pimiento de Padrón y huevos de codorniz. "Al principio era de las más pedidas". Para los menos atrevidos, hay apuestas más tradicionales como la Campesina (jamón York y champiñones), la Tropicana (palmitos y salsa rosa), la Barbecu (carne de cerdo, barbacoa y pimienta negra), Verduras a la brasa (calabacín, pimiento rojo y verde, berenjena, espárgos verdes y scamorza fumicata), Fromaggina (salsa 5 quesos, salsa de nueces, queso gorgonzola, queso brie y nueces enteras) o Atuna (atún y cebolla). Diez variedades de pizza y una que varía cada mes, "para que la gente no se aburra". Para este mes apuestan por la Pedro Ximenez, de pollo, reducción de Pedro Ximenez, pasas, cebolla y al aroma de eneldo. Las porciones para tomar cuestan 2 euros y si alguien quiere llevarse una pizza entera (26 porciones) el precio se queda en 28 euros. Y se pueden acompañar de bebida, a un euro la lata de refresco.

Para esta época de calor, también apuestan por los helados para mitigar las temperaturas, y para los que no gustan de las pizzas, también hay perritos "Oscar Mayer" que son con una salchicha especial más larga y con pan Bimbo especial para celiacos, acompañados de cebolla frita crujiente. Y para los más golosos hay brownies.

El próximo proyecto que tienen en mente es crear su página web, donde se puedan realizar los pedidos por Internet para después recogerlos en tienda.

PIZZAMANÍA

Calle Ramón y Cajal, 15

Porciones de pizza para llevar.

También perritos, brownies o helados.

En breve, página web para hacer pedidos para recoger.

De 11 de la mañana a cierre

CONVOCATORIAS

FESTIVAL CULTURA INQUIETA

Hospitalillo de San José

CONCIERTO DE BIGDED

Jueves, 5 de julio. 22.30 h.

CONCIERTO DE VAUDÍ & G.A.S. SESIÓN DEEJAY FUNKWOMAN

Viernes, 6 de julio. 22.30 h.

CONCIERTO DE LOS CORONAS SESIÓN DEEJAY CUE

Sábado, 7 de julio. 22.30 h.

TEATRO: SHOW PARK (SPASMO TEATRO)

Domingo, 8 de julio. 21.30 h.

CINE: CITY LIGHTS DE CHARLES CHAPLIN

Miércoles, 11 de julio. 21.00 h.

PROYECCIÓN: CARNE Y HUESO. POR ALBERTO GARCÍA-ALIX

Miércoles, 11 de julio. 21.30 h.

PRESENTACIÓN: DIAPORAMAS, DE ALBERTO GARCÍA-ALIX

Miércoles, 11 de julio. 22.00 h.

CONCIERTO DE DANA FUCHS

Jueves, 12 de julio. 22.30 h.

CONCIERTO DE THE NEW MASTERGROUNDS SESIÓN DEEJAY JAVI FRÍAS

Viernes, 13 de julio. 22.30 h.

RECITAL: TRÍO DE CUERDA Y PIANO (SCHOSTAKOVICH, ALBÉNIZ, GRANADOS)

Teatro Federico García Lorca. Sábado, 14 de julio. 20.00 h.

CONCIERTO DE ERIC SARDINAS & BIG MOTOR SESIÓN DEEJAY CHARLIE FÁBER

Sábado, 14 de julio. 22.30 h.

TEATRO: PESPUNTES (FÉLIX ALBO)

Domingo, 15 de julio. 21.30 h.

PRESENTACIÓN: CUADERNOS DE MATEMÁTICO Nº 48

Domingo, 15 de julio. 21.30 h.

CINE: TO BE OR NOT TO BE DE ERNST LUBITSCH

Miércoles, 18 de julio. 21.00 h.

PROYECCIÓN: MÁSTER EFTI DE FOTOGRAFÍA

Miércoles, 18 de julio. 21.30 h.

PROYECCIÓN: POESÍA VISUAL, POR DANIEL PARRA

Miércoles, 18 de julio. 22.00 h.

TALLERES TEATRO (MARÍA JESÚS DEL VAL)

Fabrica de Harinas. Miércoles y viernes de julio. De 19.00 a 21.00 h.

CAPOEIRA (PACO VIDALES)

Fabrica de Harinas. Sábados 7, 14, 21 y 28 de julio. De 20.00 a 21.30 h.

ARCILLA (CÁROL SALAS)

Hospitalillo de San José. Viernes y sábados de julio. Desde las 21.30 h.

PINTURA (VICTORIA MUÑOZ)

Fabrica de Harinas. Martes y jueves de julio. De 19.00 a 21.00 h.

TAICHI (EVA PARRA)

Fabrica de Harinas. Miércoles 4, 11, 18 y 25 de julio. De 20.00 a 22.00 h.

MÚSICA (VICENTE DE ANDRÉS)

Hospitalillo de San José. Domingo, 8 de julio. 21.00 h.

PROGRAMA JÓVENES: OBJETIVO O.O

PROYECCIÓN DE CINE

Centro Cívico Juan de la Cierva

Domingo, 8 de julio

Los pitufos. 12.00 h.

Transformers 3. 18.00 h.

dentistas

Clínica dental
SANADENT
Endodoncias con microscopio
★ TARIFA ESPECIAL para la 3ª EDAD
★ 20% descuento para desempleados
Ofrecemos calidad, seriedad y mejores precios
91 665 20 72
c/ Perdiz, 12. 28904 GETAFE

enseñanza

AULA BRITÁNICA
YOUR NEXT STOP!
REGALA INGLÉS!
Plaza Carretas 4
Getafe 28901
Tlf. 916816931
www.aulabritanica.es

restaurantes

BAR-RESTAURANTE VALERIO
Desayunos
Menú diario
Comidas para llevar y de encargo
TERRAZA de VERANO
Pingarrón, 1
916963226

Casa Dominguez
TERRAZA CLIMATIZADA
DESAYUNOS · MENÚ DIARIO
MENÚ ESPECIAL SÁBADOS Y DOMINGOS
CARTA · RACIONES
GINTONIC'S ELABORADOS
C/ Marqués, 3. Reservas: 91 681 03 41

MENÚ DIARIO
DE LUNES A VIERNES **8,50 €**
CELEBRACIONES: Comidas de empresa. Reuniones. Salones con capacidad desde 6 a 500 pax.
RESTAURANTE · CAFETERÍA
El Rescoldo
Avda. Rigoberta Menchú, 4
tel. 91 682 55 28
www.restaurantelrescoldo.com
Junta al Coliseum del Getafe.

BAR-RESTAURANTE RINCÓN DE LA MANCHA
menú DIARIO
COMIDAS de EMPRESA
TODO TIPO de CELEBRACIONES
PARKING PROPIO
Calle del Calvario, 8. Getafe.
Reservas: 91 682 10 46

La Mensa di Sandro
COCINA ITALIANA
Todo tipo de celebraciones
Menú diario • Pizza casera
Sábados noche, cena con piano en directo
AUTÉNTICOS PRODUCTOS ITALIANOS
San Eugenio, 1 • 916839189 • 675140435

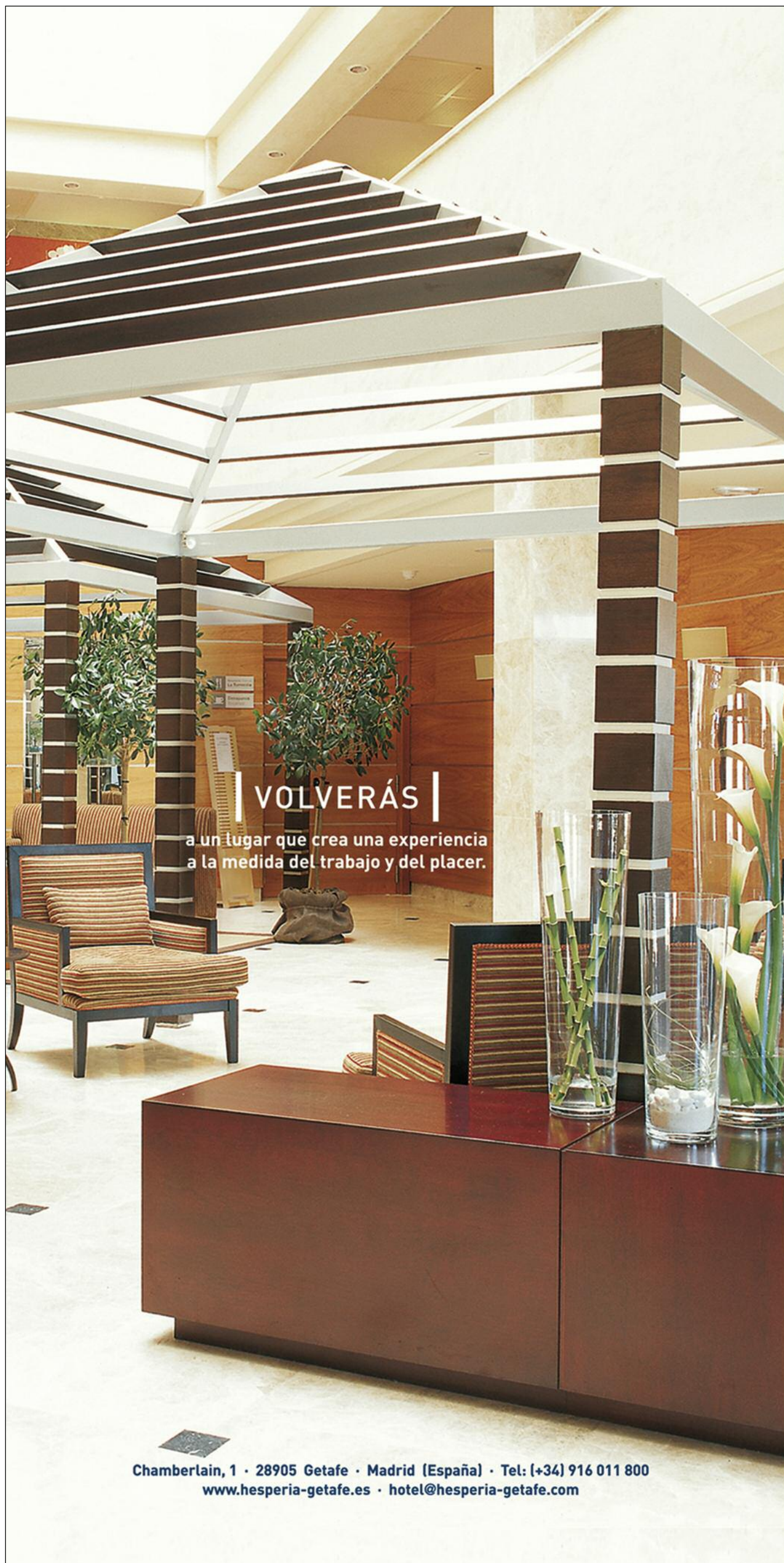
Getafe Capital disfruta getafe
PARA ANUNCIARSE
llamar al teléfono:
658284997
COMERCIAL: Floren Herrón

PIZZERÍA-RESTAURANTE Gotardo
Menú especial fin de semana
PASTAS y PIZZAS
Hospital de San José, 19 • 916839194

snacks & music
Risolabis
SNACKS - MÚSICA
Sandwiches, Hamburguesas, Montados, Helados
Especialidad en cafés
ABIERTO
De Lunes a Domingo a partir de las 18:00 horas
C/ San Eugenio, 10

El Anticuario
Plaza Canto Redondo, s/n
Teléfono: 916842596

ADEREZO
COCINA VASCA MEDITERRÁNEA
91 683 11 35
91 601 72 56
disfruta LA DIFERENCIA
C/ COMANDANTE ERNESTO CHE GUEVARA, 2



VOLVERÁS

a un lugar que crea una experiencia
a la medida del trabajo y del placer.

Hesperia Getafe

★ ★ ★ ★

Volverás al Hesperia Getafe, un moderno hotel ubicado a pocos minutos del centro de Madrid, su aeropuerto y los parques temáticos Warner Bros y Faunia. Cuenta con luminosos salones para celebrar bodas y reuniones de negocios, zona ajardinada, wi-free y la selecta cocina del restaurante La Torrecilla. Un lugar donde el confort es doble protagonista: del éxito de tus negocios y tus momentos de ocio.

(+34) 902 397 398
www.hesperia.com

HESPERIA
somos hoteleros

Chamberlain, 1 · 28905 Getafe · Madrid (España) · Tel: (+34) 916 011 800
www.hesperia-getafe.es · hotel@hesperia-getafe.com

Costa Brava
Best of the World 2012
Top Travel Destinations



La Costa Brava de Santi y sus amigos

Divertirse con el viento practicando windsurf en Sant Pere Pescador
Dejarse sorprender por la gastronomía local
Sumergirse en las islas Medes
Disfrutar de un concierto cerca del mar



Costa Brava
Pirineu de Girona

NUESTRA COSTA BRAVA. LA TUYA.
Información y reservas: www.costabrava.org www.nauticcostabrava.com



Diputació de Girona



Patronat de Turisme
Costa Brava Girona