

## "El PP está aprendiendo a conocer Getafe"

■ Sylvia Uyarra es la coordinadora de IU Getafe desde el pasado mes de junio, cuando desbancó a Javier Viondi de este puesto. Ahora, la también concejala del Ayuntamiento y número 2, aspira a que las aguas vuelvan a su cauce y pueda comenzar a trabajar en el nuevo proyecto de la formación. Hablar de golpe de Estado en su partido o de moción de censura, en estos momentos es una "irresponsabilidad". **PÁGINA 8**



## Cargos de confianza: nombres y sueldos de los elegidos

■ Aparte del modelo Rudy Lamas, que fue concejal socialista en Galicia y ha sido nombrado consejero en Urbanismo, o la mujer gitana Pilar Heredia, asesora ahora en Servicios Sociales, conocidos hace unos días, Juan Soler se ha rodeado también de dos exconcejales populares de Pozuelo y Boadilla y de nueve personas que iban en su candidatura de mayo a las elecciones municipales por debajo del número 13 (entre ellas los presidentes de NN GG de Villaverde y Vallecas). También, por ejemplo, como director de Deportes ha elegido al excoordinador del Getafe Beta, Iván Blanco, y en Cultura ha optado por la abogada Pilar Azuceña Maldonado. Estos son algunos

de los 21 nombres que componen la lista de cargos de confianza, con sueldos de confianza (consejeros y asesores), del equipo de Gobierno. Todavía faltan 2 por nombrar hasta llegar a los 23 aprobados. PSOE y UPyD también tienen sus personas elegidas. Los socialistas han optado, también, por un exconcejal, de Getafe, y una persona que ya acompañaba a Pedro Castro en Alcaldía. El partido magenta ha fichado a un periodista y a la que iba de número 4 en sus listas a las elecciones. IU todavía tiene que decidir quién será su administrativo o administrativa y va a renunciar a uno de sus cargos para que sea Vanesa Lillo, concejala actual, la que cobre salario. **PÁGINA 6**



## La educación toma las calles

Reivindican una enseñanza pública de calidad

■ Los profesores han salido a las calles no para pedir un aumento de sueldo o reivindicar mejores condiciones laborales: piden más calidad en la enseñanza, que se revoken las instrucciones de principio de curso que aumentan el número de horas lectivas hasta las 20 y suponen la reducción de hasta en un 10% en las plantillas de los institutos de Secundaria, Bachillerato y FP. Aumenta la ratio de alumnos, disminuye el número de profesores y se pierden clases de compensatoria, apoyos y tutorías. En definitiva, la calidad de la enseñanza empeora. A las reivindicaciones de los profesores se han sumado padres y alumnos.

Una masiva manifestación en Madrid que reunió según algunas estimaciones a 40.000 personas, o concentraciones en las puertas de los consistorios locales, como el de Getafe, ante el que se reunieron centenares de personas, han sido algunas de las movilizaciones que se han protagonizado durante estos días de huelga, que han sido secundados mayoritariamente por los docentes. En Getafe, sobre 11 institutos chequeados, y sin tener en cuenta los servicios mínimos, el seguimiento del paro fue de un 80% de media, alcanzando en algunos casos, más del 90%. **PÁGINA 5**

## ¿Está limpia la ciudad?

■ Las aceras de los barrios están cada vez más negras, aunque la basurilla en general se recoge. Para cambiar el tono del pavimento el Ayuntamiento ha iniciado un plan de choque por barrios con pistolas a presión y agua a 90 grados. Hay zonas que, en cuanto a aseo, han mejorado, aunque todavía queda mucho por hacer. Entre las quejas, la basura de los solares o la de esta calle, en El Bercial, el cúmulo de suciedad en las zonas más escondidas o la falta de papeleras. **PÁGINA 10**



**WOK DINASTÍA**

C/Becquerel, 6  
(Frente al Hospital de Getafe, junto al McDonald's)

Tfno. reservas  
91 682 22 21

[www.dinastia.es](http://www.dinastia.es)

**WOK DINASTÍA GETAFE**  
Buffet Libre

**2x1**

\*Oferta válida hasta el 30 de noviembre  
\*Presentando este cupón  
\*Se acepta un cupón por mesa  
\*Bebida no incluida  
\*Válido de Domingo noche a Viernes mediodía (excepto festivos)



## Misterios SIN resolver

**¿ES NECESARIO** que existan intermediarios entre el Ayuntamiento y John Deere para el traslado de la fábrica a otro espacio pudiéndose llevar las negociaciones directamente entre ambos? ¿Quién estuvo presente sin ser cargo público en la primera toma de contacto entre ambos?

**¿CUÁL FUE EL COSTE DE ABRIR** durante el mes de agosto el aparcamiento del Ayuntamiento que siempre ha cerrado durante esta fecha? ¿Merecía la pena este desembolso cuando es un mes en el que la ciudad está prácticamente vacía y apenas hay uso de los parkings de pago? ¿Cuántas horas seguidas trabajaban los empleados allí contratados incumpliendo la legislación laboral?

**¿CUÁL ES EL OBJETIVO** de convocar un concurso de ideas para rehabilitar el antiguo mercado municipal sin dar ninguna gratificación a cambio y además perdiendo el participante todo derecho sobre la idea presentada? ¿Habrá algún otro tipo de remuneración o de prebenda para compensar este trabajo que se le hace gratuitamente al Ayuntamiento?

**¿SE SINTIERON COMO CIUDADANOS** de segunda aquellos vecinos que acudieron al concierto presentación del En Vivo cuando vieron que existía una zona VIP con bebida y comida gratis para algunos miembros del Ayuntamiento?

## Cargos de confianza: más de lo mismo

Ya se conoce la lista, prácticamente definitiva, de los cargos de confianza que van a trabajar durante los próximos cuatro años al servicio de los ciudadanos por designación del actual Gobierno municipal del Partido Popular. Y en esa lista de nombres, que todavía no han mostrado su currículum, no se aprecian personalidades brillantes como se prometió. Lo que sí se comprueba es que el Partido Popular ha querido premiar a aquellos que iban en su lista electoral. Entre los cargos de confianza hay hasta nueve nombres que también concurrían como candidatos a las elecciones y se quedaron fuera. Antonio José Mesa Garrido, presidente de NN GG de Villaverde (13); Miguel Garzón Andrés, definido por el alcalde como alguien que le ayudó en el debate sobre el rector de la Complutense (14); y la periodista del sur Mónica Labrador (15), son algunos de estos nombres. Causó revuelo la llegada del modelo profesional y exconcejal del PSOE por un pueblo gallego, Rudy Lamas, que se incorporó a la Delegación de Urbanismo. Y también recibió su premio Pilar Heredia, presidenta de la asociación de mujeres gitanas Yerbabuena Romí, que también hizo sus pinitos con el PSOE y con UPyD; ahora colabora en Asuntos Sociales. Se criticó que el anterior ejecutivo contara con presidentes de asociaciones, y es lo que ha hecho también el PP. Dos exconcejales de Pozuelo y Boadilla recalcan en la ciudad para completar el cupo

de cargos de confianza. Como ya sucedió con la lista candidata, ha habido que tirar de personas de fuera del municipio. El desconocimiento de la realidad de Getafe tanto por parte de concejales como sus cargos de confianza o consejeros es un hándicap que puede ser también la razón de que la gestión municipal, cuando ya se han cumplido los 100 días de Gobierno, se halle tan ralentizada. Algo que ya era conocido eran los sueldos que se iban a cobrar. El número de asesores del Ejecutivo local es de 21 en estos momentos. Faltan dos por nombrar. Los sueldos de la mayoría oscilan entre los más de 58.000 euros de los asesores de Alcaldía a los 45.500 que cobran los consejeros, que son un total de 17. Solo 3 asesores del Gobierno se quedan con el sueldo de 38.000 euros. Aún resta por conocer el nombre y el número de aquellos cargos de libre designación que no se aprueban por decreto, es decir, que a pesar de ser elegidos a dedo, no computan en la actual lista de cargos de confianza ni se da cuenta de ello en los Plenos. Entre ellos los gerentes y colaboradores de empresas municipales. A ellos se podrían sumar, si se aplica finalmente la Ley de Grandes Ciudades, directivos de áreas, que podrían recibir una remuneración altamente sustanciosa. Cuando se configure totalmente el Ayuntamiento, será el momento de echar cuentas, sumar salarios y ver el recorte real que anunció el actual alcalde.

### Sube

CEAR Getafe



Ha tardado ocho años, pero finalmente se ha convertido en realidad. Los refugiados políticos que estén pendientes de asilo en el país tienen de esta forma un espacio en el que integrarse acompañados de profesionales y también de un municipio que les ha acogido y les ha recibido con los brazos abiertos. Se ha inaugurado por las autoridades recientemente, pero lleva ya unos meses en funcionamiento.

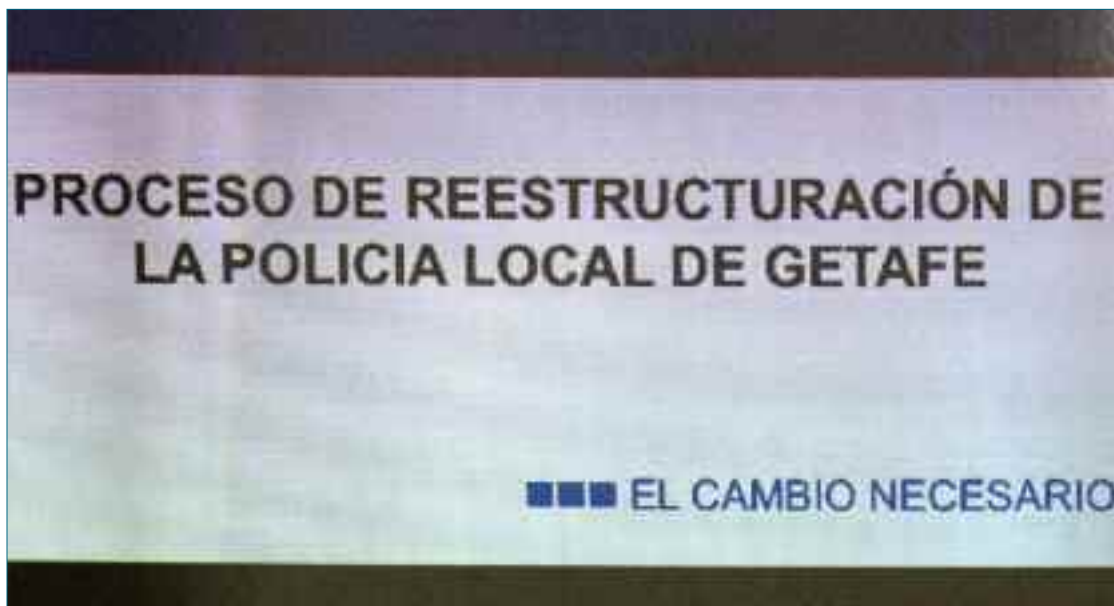
### Baja

Esperanza Aguirre

Metió la pata al asegurar que los profesores trabajaban 20 horas únicamente; y la ha vuelto a meter (o no) al afirmar que la educación no tiene por qué ser gratuita en todas las etapas. De ambas afirmaciones se desdijo posteriormente en *twitter*. Esperanza Aguirre, merece un baja por tomarse tan a la ligera la educación, uno de los pilares del estado del bienestar. Dijo durante la campaña que esta sería la legislatura de la educación. ¿Para bien o para mal?



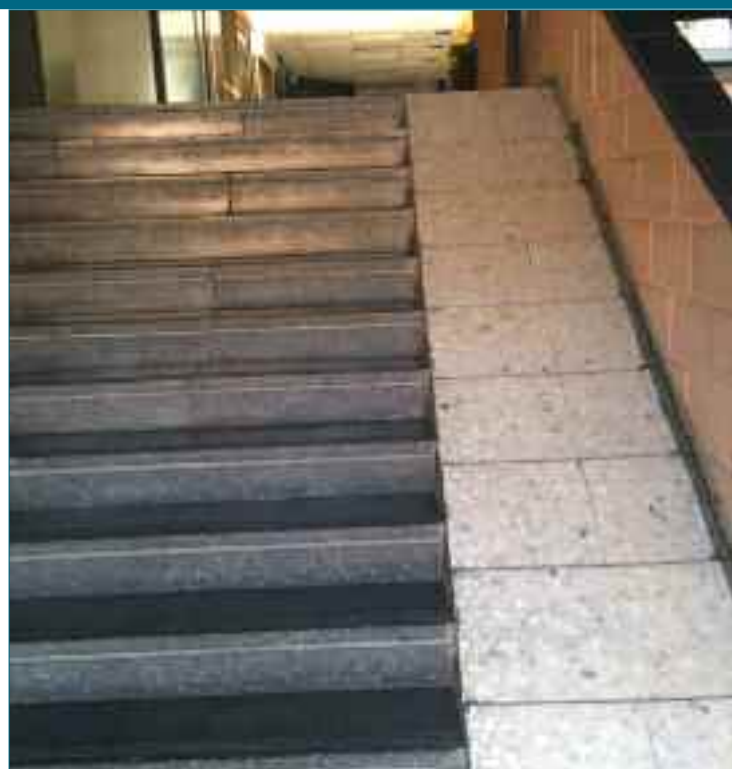
## La imagen



El cambio necesario. El lema le sonará a cualquiera que haya prestado atención en estas últimas elecciones municipales. Fue el utilizado por el Partido Popular. El mismo que se ha vuelto a ver repetidamente en la presentación del nuevo proyecto de seguridad de la Policía Local. El Gobierno de Getafe hizo uso de un eslogan político partidista en un organismo municipal, público y además esencial. Politizar la policía no es buena idea.

## La denuncia

En el Centro Comercial El Carmen de Perales del Río se encuentra esta rampa, al lado de una escalera. Aunque una rampa en un sitio así suele estar pensada para carritos de la compra y minusválidos, desconocemos la intención de los constructores al darle ese grado de inclinación. Si parece difícil subir en ambos casos, parece más difícil bajar sin un rasguño.



Getafe Capital

EDITA:



FUNDADOR:  
Jesús Caldeiro

www.getafecapital.com

EDITOR: Jesús Prieto

DIRECTORA: Raquel González

REDACTORA JEFA: Susana Zorraquino

REDACCIÓN: Santi Lomas

SECRETARÍA DE REDACCIÓN: María Jesús Blanco

DISEÑO GRÁFICO Y MAQUETACIÓN: Aurora Moyano

FOTOGRAFÍA: F. Herrón

DIRECTOR DE PUBLICIDAD: Jesús Salazar

PUBLICIDAD: Camaleón Publicidad y Floren Herrón Uribe

COORDINACIÓN DE PUBLICIDAD: Clara Cuevas

(Tel.: 91 601 94 21 - E-mail: [publicidad@getafecapital.com](mailto:publicidad@getafecapital.com))

REDACCIÓN: C/ Madrid, 65 - 2º Centro - 28901 Getafe (Madrid)

(Teléfono: 91 684 04 92 - E-mail: [redaccion@getafecapital.com](mailto:redaccion@getafecapital.com))

IMPRIME: IMCODAVILA, SA • DISTRIBUYE: Buzonalia (Tel: 91 646 20 85)

DEPÓSITO LEGAL: SE-3867-2002

Getafe Capital no se hace necesariamente solidario de las opiniones vertidas por sus colaboradores en los artículos firmados. Prohibida la reproducción por cualquier medio o soporte de los contenidos gráficos o escritos de esta publicación, en todo o en parte, ni aun citando la fuente sin permiso del editor.

## A debate

Recortes en educación:  
un problema para todos

El comienzo del curso académico está planteando un conflicto que es el resultado de la conjunción de tres elementos de fondo.

1. Por primera vez en 30 años el gasto público en educación disminuye.
2. El número total de alumnos/as aumenta.
3. El número de profesores disminuye.

Estos elementos se complican todavía más por la aparición de otras dos cuestiones. En primer lugar una administración educativa en manos fundamentalmente de las comunidades autónomas que se dedica a desprestigiar a los profesionales que trabajan en el servicio que ella dirige, y a negar la evidencia de que existen recortes educativos, (¿cómo podemos llamar a la existencia de menos gasto educativo y menos profesores para más alumnos?) La segunda cuestión es que el profesorado de EE.MM. está diciendo ¡BASTA YA! Desde el 2009 hemos visto como se ha rebajado nuestro salario un 7% y como han empeorado nuestras condiciones de trabajo. Solo en la Comunidad de Madrid no se han renovado los contratos a miles de compañeros/as profesores interinos, lo que obliga a los que quedamos a hacernos cargo de cada vez más y más alumnos y alumnas.

En medio de esta situación, el Gobierno de la Comunidad de Madrid ha pretendido centrar el problema exclusivamente en el famoso aumento de dos horas semanales. Pero esto es solo una forma de ocultar los verdaderos problemas de la Educación. Porque ¿cómo es posible que menos profesorado atendamos igual a más alumnado? La Conserjería de Educación ha optado, mediante sus famosas instrucciones de 5 de julio, por recortar los servicios que puede ofrecer un centro, y los perjudicados no son solo los profesores/as sino también, y sobre todo, los alumnos/as, nuestros hijos e hijas. Durante el próximo curso nuestro alumnado deberá desenvolverse en clases más numerosas. Los desdobles y refuerzos para conseguir grupos más pequeños en algunas disciplinas pasarán a la historia. Las asignaturas optativas se verán reducidas (lo que ocasiona un especial perjuicio al alumnado de 2º de Bachillerato, pues algunas les suponen una puntuación especial para la selectividad). Las aulas de apoyo y los programas para alumnado con necesidades especiales se van a ir reduciendo. Las bibliotecas apenas podrán estar abiertas. Los laboratorios se convertirán en un recuerdo. Los medios

informáticos de los centros no podrán ser atendidos, tanto por falta de recursos como porque el profesor que hasta ahora se encargaba de su mantenimiento, el denominado TIC, pierde sus horas de dedicación para ello. Incluso actividades como la vigilancia de los patios en los recreos o las guardias para sustituir a un compañero/a cuando falte, apenas se podrán realizar por falta de profesorado. Más alumnos y menos profesores supone dificultad de atención personalizada, masificación y eso es lo que nos espera. En conjunto, la educación de nuestros hijos e hijas empeorará, pero la causa no está solo en la famosa "crisis económica", sino en una opción política determinada del Gobierno de la Comunidad de Madrid que, al mismo tiempo que disminuye el conjunto del gasto público en educación -bajo la consigna de que hay que ahorrar 80 millones de euros-, a la vez sigue aumentando el porcentaje de subvenciones a la privada y la concertada. Al mismo tiempo que Madrid es porcentualmente la última Comunidad en inversión educativa, el próximo año se dejarán de percibir 92 millones de euros por el aumento de la desgravación fiscal para las personas que lleven a sus hijos a la privada. Curiosamente los recortes de las instrucciones de 5 de julio no se aplican a la concertada. Con estas cifras, parece claro que el motivo no es ahorrar, sino favorecer a la enseñanza privada y concertada a costa de empeorar la situación de la enseñanza pública. Justo lo contrario de lo que debería hacer.

Así pues, no son las dos horas más en el horario lectivo, sino los recortes y la política que los inspira, los que crean un problema para todos: padres, madres, alumnado, profesorado. Por eso, muchos profesores y profesoras de secundaria vamos a ir a la huelga los próximos días 20 y 21 en defensa de la Enseñanza Pública y del derecho a una educación de calidad y necesitamos el apoyo de todos. Necesitamos que cada ciudadano conozca lo que está pasando. Los recortes en educación son recortes en los derechos y el futuro de un país. Un sistema público de educación de calidad es la primera garantía del derecho a la educación para todas las personas.

**ROSA MARÍA UREÑA GARCÍA Y  
JOSÉ LUIS SÁNCHEZ DEL POZO.  
CATEDRÁTICOS IB LA SENDA  
(GETAFE)**

A debate busca favorecer el intercambio de opiniones e ideas, así como la reflexión sobre temas de actualidad. Los lectores de GETAFE CAPITAL pueden participar a través de la web [www.getafecapital.com](http://www.getafecapital.com)



**ALFONSO SERRANO, NUEVO JEFE DE LA POLICÍA LOCAL.** Miembro del cuerpo desde 1983 y suboficial desde 2009, sustituye a Francisco López Luengo, destituido en julio. Su proyecto MOySEs (Movilidad y Seguridades) de reestructuración de la policía local es "el que más se adapta a las cualidades de Getafe", afirma el alcalde, Juan Soler. El ayuntamiento ha anunciado también nueva sede y nuevos uniformes para los próximos meses.

## obituarios



## Tiempo de lágrimas

Aún no ha dado tiempo a asimilar una pérdida así. Quizá nunca lo consigamos. Es tiempo de llorar; es inevitable. Y escribir se convierte en una dura tarea. Es imposible poner las ideas en orden y expresar... ¿el qué? ¿Lo injusta que es la vida? Te has ido de repente, cuando tus compañeros te esperábamos de regreso, confiábamos en verte de nuevo con esa alegría desbordante, esa vitalidad que irradiabas. Clara vivió la vida disfrutando de cada uno de los momentos que se le fue presentando. Aprovechando cada instante de sus 29 años recién cumplidos. Vivió por y para sus amigos. Y por supuesto para su familia. Hoy las lágrimas nos ciegan. Pero llegará un día en que te recordemos, y aunque una nube de tristeza nos siga inundando, sepamos que estás ahí, sonriendo en algún sitio y recordándonos y que hay que darlo todo: en cada uno de los momentos de la vida. Te queremos. Siempre. Pero hoy... hoy es tiempo de llorar.

Tus compañeros de Camaleón Publicidad y Getafe Capital

Clara Cuevas falleció el 20 de septiembre a los 29 años de edad

## cartas al director

A la consejera de Educación,  
Lucía Figar

La Asociación de Padres y Madres del IES Altaír (Getafe) estamos muy preocupados por las instrucciones de principios de curso de la Consejería de Educación, en la que se aumenta el número de horas lectivas del profesorado para el curso 2011/2012, ya que esto va a suponer para nuestro instituto la pérdida de cinco profesores y medio.

Estas disposiciones, en contra de lo que vienen manifestando tanto la Presidenta de la Comunidad de Madrid como usted misma, van a provocar una disminución de la calidad en la enseñanza de nuestros hijos. La disminución del número de profesores va a suponer según nuestras estimaciones: la supresión de desdobles en asignaturas claves como inglés, biología, matemáticas y lengua, pérdida de apoyos a niños con necesidades educativas especiales y enseñanza compensatoria, van a dificultar enormemente actividades de biblioteca, informática e incluso será difícil garantizar el número de profesores necesarios para las guardias, el aula de convivencia y otros programas que se vienen realizando en nuestro instituto.

Nos parece especialmente grave que se tomen medidas tan drásticas sin tener en cuenta las características de nuestros centros. Los institutos públicos acogen una población muy diversa en la que predominan familias de bajo nivel adquisitivo y existen importantes carencias sociales y culturales que las autoridades educativas debieran tener en cuenta. Consideramos que estos recortes no pueden justificarse aludiendo a una crisis que las familias trabajadoras de estos centros no hemos creado y que los perjuicios que se van a derivar a medio y largo plazo deberían hacer reflexionar a las autoridades que se empeñan en desgastar la enseñanza pública. Como muchos expertos manifiestan, nosotros también creemos que "la educación no es un gasto, es una inversión".

En los años de bonanza, del dinero fácil, del "pelotazo" tampoco se acordaron de nosotros para repartir: nos hablan de un estado del bienestar que sólo hemos conocido por la sección internacional del telediario. Estamos seguros que hay muchos capítulos donde podrían recortar: por ejemplo de los cientos de millones en publicidad institucional (incluida la campaña "apoyemos a nuestros profesores") o de las decenas de millones en desgravaciones para las familias que optan por la enseñanza privada o concertada que ustedes tanto promocionan. Por cierto, nos llegan noticias de que en el sector privado no sólo no han recortado sino que han aumentado el gasto considerablemente.

Se pueden pasear por nuestros barrios humildes y seguro que podemos darles muchas ideas sobre cómo recortar gastos, algunas podrían no gustar demasiado a los bancos, los ricos o a la privilegiada clase política. Nos queda la ilusión de que, por una vez, recapaciten y den a la enseñanza pública ("de tod@s y para tod@s") el trato que ésta merece.

**ASOCIACIÓN DE MADRES Y PADRES  
DEL IES ALTAÍR (GETAFE)**

# Seguimiento mayoritario de la huelga en Secundaria

En Getafe la media de participación es de un 80%

RAQUEL GONZÁLEZ

Las cifras vuelven a ser el caballo de batalla de unos y otros. Mientras la Consejería de Educación cifró en poco más del 40% el seguimiento del paro en la región, los sindicatos elevan esta cifra hasta casi el 80%, superando en Getafe esta cifra en institutos como el Altair, La Senda, León Felipe o Manuel Azaña. Otros como el Puig Adam o el Satafi alcanzaron más del 90%, eso sin tener en cuenta que parte del claustro tenía que permanecer en el centro como servicios mínimos. Ese ha sido el resultado del estudio que han realizado algunos de los profesores que se han movilizizado en Getafe contra los recortes en el sector educativo, que han llevado a 2.500 interinos a la calle, recortando las plantillas una media de un 10%. El empeoramiento de la calidad de la enseñanza es la consecuencia primera de estas medidas que de momento, no han conseguido revocar con las manifestaciones y las huelgas. A los paros convocados, se suman las concentraciones que han desarrollado los docentes getafenses en la DAT Sur de Leganés y a las puertas del Ayuntamiento de Getafe, así como su participación en la masiva manifestación que inundó las calles de Madrid la tarde del 20 de septiembre y que algunas cifras elevan a 40.000 asistentes, entre profesores, alumnos y padres.



F. Herrón

IES	Total plantilla	Profesores/as en huelga	Porcentaje
Alarnes			70% turno mañana
Altair	36	31	86,11%
I. Aldecoa	22	16	72,72%
A. López	Sin datos	Sin datos	Sin datos
Ícaro		Solo 3 huelguistas	
José Hierro	34	24	70,58%
La Senda	41	35	85,36%
Laguna de Joatzel	59	43	72,88%
León Felipe	31	27	87,09%
Manuel Azaña	64	54	84,37%
Puig Adam	63	57	90,4%
Satafi	76	71	93%
Silverio Lanza	34	24	70,58%

Media de seguimiento de la huelga en Getafe (sobre los 11 IES que han mandado datos): 80,28%  
No se contabilizan los servicios mínimos presentes en cada instituto.

Otros	Total plantilla	Profesores/as en huelga	Porcentaje
Escuela Oficial de Idiomas	12	8	66,6 %

## Pedro Castro suena para el Senado

SUSANA ZORRAQUINO

Un movimiento espontáneo de militantes socialistas del partido en Madrid están llevando el nombre de Pedro Castro por las diferentes agrupaciones de la región para que voten su candidatura como senador. En Getafe se ha aprobado y el PSOE de muchos otros municipios, como Colmenar, Fuenlabrada, Las Rozas o Torrejón apoyan también a este veterano socialista para que les represente en el Senado. Actualmente hay agrupaciones que aún no han votado y está abierto este proceso electoral interno. Después, las candidaturas presentadas en cada localidad tienen que debatirse en el regional para llegar hasta el federal, de donde saldrá la candidatura definitiva entre el 5 y el 10 de octubre. Que salga Pedro Castro para el Senado, como dice él mismo, "es difícil", ya que "únicamente hay tres senadores por Madrid para todos los partidos" y hasta que no salga aprobado no se quiere pronunciar en si aceptará. No obstante, adelanta, si Pedro Castro es senador no dejará



Getafe. Compaginará su labor con la de portavoz del PSOE local. El currículum como socialista de Pedro Castro le coloca como uno de los favoritos para la Cámara Alta, tras 28 años como alcalde de un municipio madrileño grande, más su labor anterior como concejal, sumados a la experiencia como presidente de la FEMP de estos cuatro años.

## Getafe tendrá un centro de educación especial

SUSANA ZORRAQUINO

Después de años reivindicando a la Comunidad de Madrid un centro de educación especial en Getafe, la Consejería de Educación ha aceptado la propuesta de que se adapte para tal fin el colegio Ramón y Cajal (solicitado por el anterior Gobierno en febrero). El pasado 5 de agosto el Gobierno regional dio el OK y ahora se espera la cesión definitiva de las instalaciones por parte del Ayuntamiento para que se construya a la mayor brevedad posible. Se trata de una reivindicación histórica en Getafe por parte de PSOE e IU, de la Plataforma

en defensa de la educación pública y de los padres de niños con necesidades educativas especiales. De hecho, hace como tres años nació en la ciudad la asociación Dedines, para reivindicar esta dotación en el municipio y no tener que llevar a sus hijos a Leganés, Parla, Fuenlabrada o Madrid capital. Tras recibir, como recuerdan los socialistas, reiteradas negativas desde el Ejecutivo autonómico, y mantener repetidas reuniones, en febrero el Gobierno local propuso convertir el antiguo colegio Ramón y Cajal en un centro de educación especial y finalmente "el proyecto se tendrá en cuenta". Ahora desde el PSOE se pide gestión pública.

## El Gobierno municipal ofrece mil becas para material escolar



SANTI LOMAS

El 15 de septiembre se abrió el plazo de solicitud de becas para la adquisición de libros de texto y material escolar que la Concejalía de Asuntos Sociales y Familia ofrece. Hasta el 4 de octubre se pueden solicitar dichas becas, con las que se espera ayudar a más de mil familias cuyos hijos han vuelto a las clases en este último mes. Las bases de la convocatoria están disponibles en la web municipal [www.getafe.es](http://www.getafe.es). Estas becas se ofertan con el objetivo de complementar a las que previamente había propuesto la Comunidad de Madrid: es decir, están pensadas para las familias que no resultaron beneficiarias de las otras becas, y para aquellas que, aun teniéndolas, necesitan cubrir más gastos educativos. La cuantía máxima de las ayudas será de 65 euros para el segundo ciclo de Educación Infantil, y de 100 euros para la Educación Primaria, Educación Secundaria Obligatoria y Educación Especial. Las familias interesadas en pedir las becas, pueden recoger sus solicitudes en el Hospitalillo de San José y en los servicios sociales del centro cívico o del barrio que les corresponda por domicilio.

## Aprobado el calendario de fiestas para 2012

La Comunidad de Madrid ha aprobado el calendario de fiestas para el 2012. Se compone de 12 días festivos, a los que hay que sumar los dos que establezca cada ayuntamiento de la Comunidad. La lista es la siguiente: 6 de enero (Epifanía), 19 de marzo (San José), 5 y 6 de abril (Jueves y Viernes Santo), 1 y 2 de mayo (Fiesta del Trabajo y de la Comunidad de Madrid), 15 de agosto (Asunción), 12 de octubre (Fiesta Nacional), 1 de noviembre (Todos los Santos) y 6, 8 y 25 de diciembre (Constitución, Inmaculada Concepción y Navidad, respectivamente).

## IU Getafe celebrará una asamblea con vistas a las elecciones

Será el jueves, 22 de septiembre, y en ella se decidirán sus propuestas políticas de cara a las elecciones generales. El salón de actos de CC OO acogerá esta reunión, previa a la asamblea regional social del partido que tendrá lugar el día 1 de octubre. La coordinadora local, Sylvia Uyarra, anima a afiliados y simpatizantes a que acudan para plantear propuestas "encaminadas a conseguir una sociedad más justa e igualitaria".

## El Ayuntamiento ofrece cursos formativos para desempleados

Se trata de 12 cursos sobre informática y nuevas tecnologías, pensados para los ciudadanos desempleados que quieran aumentar su formación, aunque no es excluyente para los que sí tengan empleo. Son cursos gratuitos que se impartirán entre septiembre y diciembre en el espacio Redint del Centro de Empresas. Es aquí donde deben inscribirse los que tengan empleo; los desempleados, en cambio, deberán hacerlo en la Agencia de Desarrollo Local Getafe Inicitivas (GISA).

## El Bercial disfruta ya del parque infantil Aviocar

Cuenta con 731 metros cuadrados de juegos y una capacidad total para 300 niños. Ubicado en la Avenida Salvador Allende del barrio de El Bercial, el nuevo parque Aviocar está adaptado también para niños con discapacidades. La línea temática y decorativa de este espacio lúdico se basa en elementos propios de la aeronáutica, con una réplica de un Aviocar para que los pequeños disfruten y conozcan este histórico avión. Con ello, se quiere rendir un pequeño homenaje a la estrecha relación que ha tenido Getafe en la historia reciente con el mundo de la aviación. El parque ha sido inaugurado el día 21 de septiembre por la tarde.

## La página de EADS/Airbus

Fabricado en el centro de Excelencia en materiales compuestos de Airbus en España

# Airbus en Illescas entrega el primer revestimiento inferior del ala A350 WB a Airbus en Broughton

El primer revestimiento inferior del ala A350 XWB fabricado en la planta de materiales compuestos de Airbus en Illescas, España, ha sido enviado a la planta de ensamblaje del ala en Broughton, Reino Unido, donde se unirá al resto del ala MSN001, el primer A350 XWB que alzar el vuelo. El revestimiento inferior del ala fabricado recientemente en el Centro de Excelencia en materiales compuestos de Airbus en Illescas, España, tiene unas dimensiones aproximadas de 32 metros de largo por 6 metros de ancho y es el elemento más grande fabricado en fibra de carbono jamás producido para la aviación civil.

"Es un gran hito para el programa A350 XWB y para Airbus en España", declaró Rafael González Ripoll, director de Operaciones de Airbus España. "La entrega del primer elemento de vuelo del revestimiento inferior del ala A350 XWB rinde tributo a los grandes logros realizados por un equipo cualificado. Con el programa A350 XWB volvemos a demostrar nuestro dominio en diseño, procesos in-

dustriales y fabricación de estructuras principales en fibra de carbono, avalado por la experiencia acumulada en otros programas de Airbus".

Una vez ensamblado el revestimiento inferior del ala A350 XWB en Broughton, la estructura será enviada a Bremen (Alemania) donde se montarán los elementos móviles. Posteriormente será transportado a la línea de ensamblaje final A350 XWB en Toulouse, Francia, donde se unirá al fuselaje.

La Familia A350 XWB, de largo alcance, está disponible en tres versiones de pasajeros - A350-800, A350-900 y A350-1000 - que ofrecen 270, 314 y 350 plazas respectivamente. Las diferentes versiones permiten a las aerolíneas adaptar su flota de A350 XWB a la demanda optimizando su beneficio. Los pedidos del A350 XWB alcanzan las 567 unidades de 35 clientes en todo el mundo. Airbus prevé una demanda de 5.800 aviones de pasajeros de doble pasillo y tamaño medio durante los próximos 20 años.



El avión de transporte de Airbus, Beluga, trasladó la pieza hasta la planta de ensamblaje en Broughton (Reino Unido).

**El A350 XWB sigue atrayendo a las mejores aerolíneas**

## Air France-KLM planea adquirir 25 aviones A350-900

El grupo Air France-KLM ha anunciado su intención de adquirir aviones A350 XWB, de los que 25 A350XWB-900 se formalizarán en breve. Serán un elemento clave en la estrategia de renovación de flota de largo recorrido del grupo. "Es un honor para nosotros que nuestros nuevos y super eficientes A350XWB contribuyan al éxito a largo plazo de Air France-KLM", declaró John Leahy, director del Área de Clientes de Airbus. "El incomparable ahorro que ofrece el A350 XWB, así como sus credenciales medioambientales, lo convierten en el pilar central de la flota de largo recorrido del grupo y es un testimonio de confianza en nuestra marca y en nuestros productos".

La Familia A350 XWB (Xtra Wide-Body) es un nuevo producto de largo alcance disponible en tres versiones y con capacidad desde 270 a 350 pasajeros en tres configuraciones típicas, y un alcance de 15.742 kilómetros / 8.500 millas náuticas. Actualmente, el grupo Air France-KLM opera una flota de 191 aviones Airbus formada por seis A380, 26 A330, 15 A340, 24 A321, 58 A320, 44 A319 y 18 A318. Con este nuevo pedido, Air France-KLM se une al cada vez mayor número de operadores cuyas flotas cuentan como mínimo con un modelo de cada una de las familias Airbus. Los pedidos del A350 XWB hasta finales de agosto ascienden a 567 pedidos en firme de 35 clientes.

## Los sellos conmemorativos del 75 aniversario de la aviación española cumplen 10 años

El servicio Filatélico de Correos y Telégrafos de España dedicó a nuestra aviación una tirada de 1.200.000 minipliegos en abril de 2001 para conmemorar el 75 Aniversario de los primeros vuelos que la aviación española realizó en 1926. En ellos se reproducen los aviones que realizaron los Tres Grandes Vuelos desde España hacia Latinoamérica, Asia y África, reconociendo el esfuerzo y valentía de sus tripulantes.

Parte de nuestra historia se refleja en los sellos de correos. Representaciones de guerras, inventos o personajes son algunos de los motivos con los que se decoran estos timbres. Es una forma de conmemorar todo tipo de eventos y financiar el servicio postal.

Aunque el origen de los envíos por correo se remonta a los romanos, el primer sello emitido en España es de 1850 y en él se mostraba el perfil de Isabel II. La rápida evolución en el transporte terrestre y aéreo mejoró este servicio de comunicación.

Nuestro país, pionero en el desarrollo de la aviación desde sus inicios a principios del siglo XX, fue uno de los primeros en aplicar sus conocimientos aeronáuticos a este tipo de envíos. La aerofilatelia recopila todos los documentos postales desde que se creó el Servicio Postal Aéreo en 1919. Este nuevo servicio, más caro, requería unos sellos especiales con una sobretasa.

El primer sello se emitió en 1921 y mostraba la efigie de Alfonso XIII. Para este primer correo aéreo se usó un antiguo bombardero DH9 transformado en avión de transporte. Un año más tarde aparecía representado el primer avión en un sello de nuestro país.

En origen todos los timbres tenían motivos aeronáuticos: desde pioneros de la aviación españoles, como Juan de la Cierva, o latinoamericanos, como Pablo Teodoro Fels; hasta numerosos aviones como el Jesús del Gran Poder y otros más modernos como el A400M o el Harrier. Al suprimirse la sobretasa se empezaron a incluir otros motivos para el correo aéreo. En abril de



este año se cumplió una década de esta emisión conjunta de España y Argentina, con la que conmemoraban los primeros vuelos que nuestro país realizó en 1926. Ya en ese mismo año, 10 sellos reflejaron las proezas del Plus Ultra, uno de los aviones más representados, y la Escuadrilla ElCano. En esta tirada se muestran cuatro aviones.

El Plus Ultra, un hidroavión Dornier Wal, pilotado por el comandante Ramón Franco, realizó por primera vez la travesía aérea del Atlántico sur. En poco más de 59 horas recorrió los más de 10.000 Km que separan Huelva de Buenos Aires. El segundo vuelo, Madrid - Filipinas, lo realizó la Patrulla Elcano, formada por tres Breguet XIX que despegaron desde Cuatro Vientos. Solo uno completó el trayecto, el López Legazpi tripulado por Gallarza y Lóriga Taboada, en 106 horas. Transportaban 16 cartas franqueadas con los primeros sellos de correo aéreo.

El último "gran vuelo" lo protagonizó la Patrulla Atlántica. Tres Dornier Wal viajaron de Melilla a Guinea Ecuatorial al mando del Comandante Rafael Llorente. El cuarto avión que incluye esta emisión es el C295.

# Los cargos de confianza de la era Soler: muchos foráneos entre los elegidos

9 de los 21 asesores salen de la lista electoral que presentó el Partido Popular en el municipio

SUSANA ZORRAQUINO

Un exconcejal de Pozuelo de Alarcón, José Antonio Sáez Jiménez, y una exedil de Boadilla, Inmaculada Lázaro Muñoz, son dos de las 21 personas de confianza de las que, hasta el momento, se ha rodeado el equipo de Gobierno de Juan Soler, además del modelo Rudy Lamas y la mujer gitana Pilar Heredia, desvelados hace más días. Todavía faltan dos nombres hasta llegar a los 23 que se aprobaron después de que uno de ellos, Gonzalo Ortiz (hermano del concejal Manuel Ortiz), se haya borrado de la lista de Getafe para trabajar en la Comunidad. Por su parte, los grupos municipales de la oposición cuentan con dos cargos de confianza cada uno, todos nombrados a excepción de los de IU, partido que pretende renunciar a uno de ellos y que sea Vanesa Lillo, concejala no liberada, la que reciba el salario, y que le falta elegir al administrativo. Esta lista de cargos de confianza y sus sueldos no están publicados todavía en el Boletín Oficial de la Comunidad de Madrid pero GETAFE CAPITAL ha tenido acceso a ella.



Inmaculada Lázaro.

El PP ha querido también recompensar con sueldos de confianza a personas que iban en su candidatura a las elecciones por debajo del número 13 (que hasta el 12 son concejales). Así, hasta 9 personas de esta lista que se presentaba a las municipales han sido premiadas integrándolas en di-



Momento en el que el PP presentó su lista a las municipales, de donde hoy saca nueve nombres para cargos de confianza.

ferentes áreas de Gobierno. Descontando a los ediles, únicamente 9 nombres de esta lista (y entre ellos hay que recordar que uno era Lasquetty, y tiene asiento como consejero de Sanidad) se quedan sin puesto en el equipo de Juan Soler. Son cargos de confianza Antonio José Mesa Garrido (número 13 en la lista popular a las elecciones), Miguel Garzón Andrés (14), Mónica Labrador (15), Fernando Gómez Rodríguez (16), Victoria Palacios Wharrier (17), María Antonia Carmena Arrondo (19), Álvaro Romero Ros (22), Marcos Oviedo Ossorio (25) y Guadalupe Escudero Pino (suplente).

Como anunció el alcalde, Juan Soler, en campaña y nada más llegar al

Gobierno, los cargos de confianza se han reducido a la mitad, pero, como señalan los grupos de la oposición, hay que echar cuentas porque se han aumentado las categorías de consejeros y asesores, que son los que más cobran.

## Licenciados, estudiantes y modelos

Iván Blanco Álvarez, excoordinador del club de baloncesto Getafe Beta, forma ahora parte de la relación de personal eventual del Ayuntamiento como director de la Delegación de Deportes y el mismo cargo, en Cultura, lo ocupa Pilar Azucena Maldonado Ardana, una abogada con despacho en la calle



Iván Blanco.



Pilar Heredia.

Pinto. Tres periodistas engrosan también la lista para el área de Comunicación: Noemi Moyano, Nayra Ortega y Mónica Labrador. La exconcejala de Boadilla, nombrada consejera adjunta técnica de Alcaldía y en su Ayuntamiento encabezaba la Delegación de Cultura y el exconcejal de Pozuelo llevó en su Consistorio la Concejalía de Personal y antes la de Medioambiente. Ahora entra en Getafe en el área de Vivienda. También hay unos cuantos estudiantes y vinculados a los jóvenes del PP. Antonio José Mesa estudia Derecho en la Carlos III y Miguel Ángel Garzón estudia Ciencias Políticas y de la Administración. Ambos son presidentes de NN GG, uno en Villaverde y otro en Vallecas. En cuanto a las credenciales de Rudy Lamas, nombrado consejero de Urbanismo: modelo de pasarela (la Cibeles), finalista del concurso Pantene 2008 o ganador en Top Area Central 2008 y durante siete años concejal del PSOE en un pueblo de su Galicia natal llamado Ames. En 2007 se dio de baja en las filas socialistas y después se aproximó a UPyD. Pilar Heredia comparte con Lamas la misma ruta de partidos. Ahora es asesor de Servicios Sociales en el Gobierno popular de Getafe pero tuvo responsabilidades institucionales en el Gobierno central con el PSOE y después pasó por UPyD. Heredia es presidenta de la asociación Yerba-

buena, ubicada en Getafe, y es la primera mujer gitana en el Gobierno de Getafe.

En cuanto a los fichajes de confianza de los grupos municipales, el PSOE ha reclutado a un exconcejal del partido aquí en Getafe, Miguel Ángel Romero, quien llevó temas de Deportes



Rudy Lamas.

y Nuevas Tecnologías, y a Cristina Álvarez, persona que ya estaba en Alcaldía con Pedro Castro como regidor municipal. UPyD ha elegido a Yolanda Laiseca, número 4 en las listas con las que el partido magenta concurrió a las municipales, y al periodista David Pérez. IU queda pendiente de la elección de un administrativo y de hacer el traslado del sueldo que correspondería al asesor para que en su lugar cobre la que actualmente es concejala del grupo, Vanesa Lillo.

NOMBRE	CATEGORÍA	SUELDO € (bruto)
IVÁN BLANCO ALVAREZ	Consejero adjunto técnico de deportes	45.532,76
MARÍA ANTONIA CARMENA ARRONDO	Consejera adjunta técnica de educación	45.532,76
GUADALUPE ESCUDERO PINO	Asesora adjunta a la presidencia	38.352,02
M <sup>a</sup> ARANZAZU FERNÁNDEZ TORREJÓN	Consejera adjunta de alcaldía	45.532,76
MIGUEL GARZÓN ANDRÉS	Consejero adjunto de deportes	45.532,76
FERNANDO GÓMEZ RODRÍGUEZ	Consejero adjunto de personal	45.532,76
MARÍA DEL PILAR HEREDIA IGLESIAS	Consejera adjunta de asuntos sociales	45.532,76
MÓNICA LABRADOR CASILLAS	Consejera adjunta de comunicaciones	45.532,76
RUDY LAMAS GESTO	Consejero adjunto técnico de urbanismo	45.532,76
MIGUEL ÁNGEL LÓPEZ LOZANO	Consejero adjunto técnico de asuntos sociales	45.532,76
PILAR AZUCENA MALDONADO ARDANA	Consejera adjunta técnica de cultura	45.532,76
ANTONIO JOSÉ MESA GARRIDO	Asesor de Alcaldía	58.180,78
NOEMI MOYANO MARTÍN	Consejera adjunta de comunicación	45.532,76
NAYRA ORTIZ GRANADOS	Asesora de alcaldía, prensa y comunicación	58.180,78
MARCOS OVIEDO OSSORIO	Asesor adjunto de asuntos sociales	38.352,02
VICTORIA RUTH PALACIOS WHARRIER	Consejera adjunta de relaciones institucionales	45.532,76
ÁLVARO ROMERO ROS	Consejero adjunto técnico de hacienda	45.532,76
JOSÉ ANTONIO SAEZ JIMÉNEZ	Consejero adjunto de vivienda	45.532,76
GUILLERMO ÁLVAREZ BORRAS	Consejero adjunto técnico de industria y comercio	45.532,76
SONSOLES HERNÁNDEZ	Consejera adjunta técnica de mantenimiento	45.532,76
INMACULADA LÁZARO MUÑOZ	Consejera adjunta técnica de Alcaldía	45.532,76
NOMBRE	CATEGORÍA	SUELDO € (bruto)
CRISTINA ÁLVAREZ ACEITUNO	Adjunta al portavoz PSOE	38.352,02
MIGUEL ANGEL ROMERO PASAMONTES	Adjunto grupo municipal PSOE	21.373,80
DAVID PÉREZ CERVANTES	Adjunto al portavoz UPyD	38.352,02
YOLANDA LAISECA PRADEL	Adjunta al grupo municipal UPyD	21.373,80

Aburrimiento = Fastidio producido  
por algo poco interesante o demasiado repetitivo.

Clase M Edición Limitada por 50.700€.

Olvidarás el significado de algunas palabras.

Aburrimiento, monotonía y rutina son tres palabras que no entran en la Edición Limitada del Clase M 300 CDI BlueEFFICIENCY 4Matic. Su versatilidad y robustez te permitirán improvisar un plan diferente cada día. Gracias a la tecnología BlueEFFICIENCY tendrás las prestaciones que estabas buscando combinadas con un consumo y emisiones sorprendentemente bajas. Y además incluye el paquete deportivo exterior con llantas de aleación de 5 radios dobles de 19". Mercedes Clase M Edición Limitada. Dile adiós al aburrimiento.



125! años creando automóviles



Mercedes-Benz

## CITYCAR SUR

Concesionario Oficial Mercedes-Benz Carlos Sainz, 47, Pol. Ind. Ciudad del Automóvil, Tel.: 91 689 69 00, 28914, LEGANÉS,  
Brasil, 2 Autovía de Extremadura, Salida 13, Tel.: 91 621 04 90, 28922, ALCORCÓN, [www.citycarsur.mercedes-benz.es](http://www.citycarsur.mercedes-benz.es)

Sylvia Uyarra, coordinadora local de IU

# "¿Moción de censura? La pregunta es ¿para qué?"

RAQUEL GONZÁLEZ

F. Herrón

Sylvia Uyarra no tiene pelos en la lengua. Habla claro. De lo que le gusta y de lo que no. Si se le pregunta por una moción de censura, responde a la gallega: "¿Para qué?", pero también mojándose: "Sería una irresponsabilidad en estos momentos". La nueva coordinadora local de IU, cargo que ocupa desde el mes de junio, intenta transmitir tranquilidad de cara al exterior, tras una época convulsa en el seno interno de la coalición, con la dimisión como candidato del anterior coordinador y una guerra que al menos, no trasciende como antes al exterior. Uyarra se ha hecho fuerte en Getafe gracias "a la democracia interna de IU". Ahora toca trabajar, volver a recuperar las calles.

## Te has hecho fuerte en Getafe, después de las disensiones previas a las elecciones.

Es la democracia interna que tenemos en IU. Otros partidos eligen a sus representantes a dedo. Nosotros tenemos órganos que toman decisiones y los compañeros y compañeras, que cada cual representa un voto. La correlación de fuerzas ha cambiado y ahora hay una mayoría de compañeros que piensan que soy la mejor representante y coordinadora de Getafe.

## ¿Habrá momentos de tira y afloja, de diferentes opiniones entre un sector y otro?

En IU no ocurre esto porque las políticas de los grupos municipales las marca la organización. Si tenemos nuestro consejo político, nuestra ejecutiva, nuestra línea política que tenemos que desarrollar, el grupo de concejales que es la cara al exterior como municipalismo, tiene que acatar y cumplir lo que se manda desde los órganos de dirección.

## ¿Cómo viviste todo el cambio que se produjo, con la dimisión de Javier Viondi, la entrada de María Luisa Gollerizo como candidata?

Lo del poder elegir a María Luisa Gollerizo como candidata, con bastante alegría, ya que la elegimos por unanimidad. No me supuso ningún impedimento a nivel personal; al revés. Además, era apostar por una mujer. En cuanto a la dimisión, creo que fue tarde y mal. Flaco favor ha hecho a la organización de Getafe mintiendo de esta manera y engañando primero a la militancia y luego a la ciudadanía.

## Se habla de que hay un sector que quiere una regeneración de la cúpula.

Son los órganos de dirección los que tienen que hablar. Siempre los jóvenes vienen pisando fuerte, pero es la asamblea la que elige al consejo y este a los responsables. Tenemos un congreso en 2012 donde ya se verá qué sucede. Para plantear un cambio antes de esa fecha un 40% de los afiliados de Getafe tendrían que solicitar una asamblea extraordinaria. Y hablar de esto con unas elecciones a la vista me parece una terrible irresponsabilidad.

## ¿En ningún momento hubo posibilidad de llegar a un acuerdo tras las elecciones y formar un tripartito con UPyD y PSOE?

Somos muy disciplinados y quien marcó las decisiones fue el federal y el regional. Las directrices decían que en los pueblos donde se pudiese evitar que gobernase la derecha, que se hubiese evitado. Si hubiese habido un voto de UPyD dando la alcaldía al PSOE, no hubiésemos dudado en darlo; de ahí a seguir gobernando con el partido socialista... Hubiera sido una inconsciencia, porque es el partido que nos ha metido en una crisis económica, el que ha dado dinero a los bancos, ha hecho una reforma laboral y ha dado un golpe anticonstitucional.

## ¿Las distancias con el partido socialista están más abiertas que nunca?

Muchísimo. Aunque sé que podían hacer esfuerzos desde Getafe, no dejan de ser los hijos pequeños de los que nos han metido en esta situación.



## ¿Entonces no es posible una moción de censura, como hablan algunos?

Yo no escribo cartas a los Reyes magos, lo hacen mis hijos. Sería una irresponsabilidad en estos momentos hablar de moción de censura. Lo que tenemos que hablar los partidos políticos es de resolver los problemas de los ciudadanos. Hasta el momento, la propia organización de UPyD ha dejado que gobierne el Partido Popular. Es el único responsable de que gobierne en este momento. Hablar en estos momentos de una moción de censura me parece tremendamente irresponsable. La pregunta es ¿para qué?

## "Es imposible seguir prestando los servicios públicos de Getafe si no hay impuestos para mantenerlos"

### ¿Y la relación con UPyD?

Hay que destacar que siempre que llega un nuevo grupo hay que darle la enhorabuena: es novedoso y democrático. De momento, están actuando con las directrices de su propio partido, que no se sabe si va o si viene.

### Los cien días se han cumplido. ¿Cómo se valora este Gobierno del PP?

Tienen un hándicap. Están aprendiendo a conocer Getafe. Pueden ser alumnos aventajados, pero sí es cierto que llegan de nuevas sin haber nunca gobernado y con un porcentaje muy alto de concejales y concejalas que ni tan siquiera

son de Getafe, tiene que ser difícil. Aún no han demostrado políticamente lo que pueden hacer en Getafe, porque en 100 días da muy poco tiempo para que puedan actuar.

### ¿Dónde se pondría el límite a las políticas que puede hacer el PP en Getafe?

Sobre todo en las privatizaciones. Aquí tenemos LYMA, EMSV, GISA y ALEF. Son banderas, baluartes para esta formación política. La defensa de lo público está centrada en que el PP no haga nada de lo que después se pueda arrepentir. Está en una difícil situación porque está en minoría. No creo que cometa ese error. Para IU la defensa de lo público es esencial, vital, porque si empiezan con privatizaciones, habría más desempleo, habría más carencia de formación, estarían más en precario los trabajadores.

### Lo primero que ha hecho el PP es eliminar la ecotasa.

Ideológicamente hay una separación abismal entre el PP e IU. Nosotros apoyamos los impuestos directos, como es el caso de la ecotasa, y estamos totalmente en contra de los indirectos. Cuando vayan a hacer cifras del presupuesto 2012, que es cuando se ejecuta esta retirada, mucho me temo que algún impuesto indirecto vamos a tener que pagar los ciudadanos y ciudadanas de Getafe. Si no, es imposible seguir prestando los servicios públicos de Getafe si no hay impuestos para mantenerlos. A lo mejor lo que están mirando es privatizar algún que otro servicio del Ayuntamiento.

### ¿Qué propondrías en el capítulo de subvenciones que el alcalde ha mencionado últimamente?

Me gustaría que el alcalde aclarase sus declaraciones. No pueden ser injustas subvenciones a asociaciones de mujeres o de salud que por ejemplo, reciben anualmente como mucho 1.000 euros. Espero que no sea esta la trayectoria que quiere seguir el alcalde. Quizás sea hacia el Getafe CF o las casas regionales: no podemos olvidar que IU en su momento lo denunció. Esperemos que estas subvenciones que llegan a asociaciones que están dando el do de pecho, y que forman parte del tejido asociativo de nuestra ciudad, que no se les pueda rebajar. Siempre hemos dicho que si a alguien hay que rebajar, que sea a las grandes y que a las pequeñas habría que aumentarlas.

### ¿Qué sería justo para el Getafe CF?

Es una entidad privada: lo justo es que no tuviera un euro de subvención por parte del Ayuntamiento de Getafe. Si hablamos de escuelas deportivas, es diferente, no estamos hablando de un club que está en Primera División y que gestiona miles de millones de euros y que en ningún caso los políticos tenemos culpa si tiene muchos o pocos socios. Si hablamos de escuelas deportivas habría que sentarse y decir si son municipales o pertenecen a un club privado.

### ¿Es importante que una persona como Vanesa Lillo haya entrado en el Consistorio representando a los jóvenes?

Es nuestro mejor logro. Primero por la propia capacidad que tiene la compañera Vanesa y luego porque es verdad que es la más joven de todos y tiene las ideas clarísimas: tiene una ideología potente y eso va a ayudar muchísimo a la propia actividad del grupo municipal. Estoy encantada de tenerla como compañera.

### Y la relación con IU Comunidad de Madrid, con Gregorio Gordo, ¿cómo se está desarrollando?

Es muy fluida, sobre todo porque yo estoy en la dirección regional. La información se traslada. Y tenemos la suerte de tener unos diputados y diputadas que en cualquier momento del día o de la noche, si queremos información, ahí están. Es una relación muy fluida, me consta que no solo con Getafe sino en el resto de asambleas de la Comunidad de Madrid. Quizá por eso ha habido un aumento de IU en las elecciones regionales.

### ¿Qué panorama se presenta tras el 20-N?

A nivel nacional no va a cambiar mucho el cuento. Va a cambiar el personaje del cuento. Quien ha lanzado las peores medidas para nuestro país ha sido Zapatero. Rajoy lo tiene muy fácil. Va a dejarse llevar por la marea del partido socialista. Y el trabajador va a seguir peor, porque se han abierto las puertas a todo lo peor que nos podía ocurrir en este país y es depender de los mercados.



Consulta la entrevista completa en

Getafe Capital





Colegio Europeo  
**ARISTOS**  
*Innovadores por tradición*

## Nuestra oferta educativa

- Alto nivel Académico
- Programa de bilingüismo por inmersión (Intercambios escolares internacionales)
- Nuevas Tecnologías
- Educación en Artes (música, pintura...)
- Educación Deportiva (Judo, Baloncesto y Natación)
- Educación en Valores.

- Departamento Médico
- Departamento Psicopedagógico
- Residencia Deportiva

- Transporte Escolar
- Comedor Escolar (cocina propia)
- Horario Ampliado (de 7.00 a 19.00 horas)

**Abierto plazo  
de matricula  
2011/2012**



T.I.C. (Tecnología de la Información y la comunicación)  
Utilización de recursos y libros digitales



Educación bilingüe en Inglés.  
Alemán y Francés a partir de tercer curso de primaria

916 839 889  
[www.colegioaristos.com](http://www.colegioaristos.com)  
email: [secretaria@colegioaristos.com](mailto:secretaria@colegioaristos.com)

Avda. Juan Carlos I, 12  
28905 Getafe (Madrid)



El color negro en aceras y vías debido a la absorción de los materiales, como en este ejemplo de La Alhóndiga, es una de las quejas. / F. Herrón

## Jesús Burranchón presenta su proyecto de Lyma



Ayuntamiento

La empresa municipal de Limpieza y Medioambiente, Lyma, cuenta desde hace unos 15 días con un nuevo gerente. Él es Federico Zarza, ex alcalde de Cubas de la Sagra, y con él, como explica el concejal responsable del área, Jesús Burranchón, se pretende hacer "un Lyma novedoso" y un "Getafe limpio". Entre otros cambios, Burranchón quiere delimitar las competencias entre Lyma y Parques y Jardines para que no se quede nada sin hacer bajo el argumento de que *corresponde al otro* y ha sacado del parque móvil todos los vehículos de la empresa municipal que, según él, habían estado encerrados (como las "cinco o seis hidrolimpiadoras", las cubas de agua y un camión aspiradora). "Mientras yo sea concejal, todo esto va a estar en la calle". Incluso está pensando en adquirir más hidrolimpiadoras, si es posible, a través de los próximos presupuestos. Actualmente, como explica el edil, hay también varios planes de limpieza en marcha: un plan de choque calle a calle y por barrios a través de los vehículos de hidrolimpieza con agua a 90-96 grados y desinfectante; un plan de limpieza en galerías comerciales y supermercados y un plan antibotellón para eliminar los restos de fiesta al día siguiente. Lyma cuenta con 600 empleados. Dentro de la empresa municipal hay un servicio llamado Lysur, que se encarga de la limpieza urgente, como puede ser un accidente, la quema de contenedores o, "sin ir más lejos", la limpieza del Cerro de los Angeles después del festival En vivo, que desbordó las previsiones municipales y durante tres días intensivos Lyma recogió 40.000 kilos de basura.

# ¿Está limpio Getafe?

Los solares acumulan residuos, los suelos negrean y los parques se llevan críticas

SUSANA ZORRAQUINO

Dicen que la limpieza es subjetiva y también que en cuanto a limpieza, nunca se está del todo satisfecho. ¿Getafe es una ciudad limpia? ¿qué sensación tienen los vecinos? José Jiménez, el presidente de la asociación de vecinos Aires Nuevos, sostiene que "en general, y en Juan de la Cierva en particular, la limpieza deja mucho que desear" y desde Getafe Norte, Jesús Fernández, mantiene la misma opinión: "Getafe es muy sucio y en este barrio hay una sensación de abandono. En otras zonas como San Isidro, El Bercial viejo o Perales del Río han notado mejoría, y de hecho, en el primero han realizado estos días, desde el Gobierno local, un plan de choque con vehículos de hidrolimpieza y agua a 90 grados más desinfectante. Los problemas y las quejas, que dependen de los barrios, se centran en la falta de personal, el color negro que han cogido las aceras, los solares llenos de basura, la suciedad en parques y las hierbas que nacen en desagües y aceras. La basurilla sí se limpia. Tras un recorrido por los barrios para ver in situ la problemática y con estas preocupaciones en la mano, Jesús Burranchón, concejal de Mantenimiento, Limpieza y Parques y Jardines, da respuesta.

Uno de los problemas, "muy serio", de Juan de la Cierva es que "este modelo de baldosas se manchan con pisar", comenta Jiménez. Esta imagen de un suelo negro se repite en el resto de los barrios, sobre todo en los más antiguos, y desde hace unos meses el

aspecto empeora. Para cambiar este color el Ayuntamiento ha puesto en marcha el plan de choque. ¿Pero se termina yendo el negro? "Sí, se quita", aunque hay que pasar "tres o cuatro veces" la pistola a presión, afirma el concejal. Después de San Isidro Lyma recorrerá el resto de zonas como La Alhóndiga (en un mes), donde calles incluso nuevas, como el paseo Alonso de Mendoza, tienen suciedad incrustada, según denuncia Javier Trigo (asociación Nuevo Amanecer).

### Matojos y descampados

Calle Eduardo Torroja, El Bercial nuevo. Uno de los lados de la vía está cubierto de matas y entre ellas brotan bolsas, botellas o papeles. Intransitable. La basura sale también a la vía. ¿Qué ocurre con esto? Burranchón no conoce este caso. Apunta la dirección para acercarse por la tarde y proceder a la limpieza. También en el mismo barrio, desde la asociación vecinal Nuber (Nuevo Bercial), Roberto Benítez, señala el problema de los descampados. "El desbroce es otra pelea", porque además provoca incendios como el que tuvieron antes de verano junto al Hotel Hesperia. Y ratas (vistas por ejemplo en calle García o calle Camerún). Por los solares y su no limpieza también protestan desde otras zonas como Perales del Río ("nadie controla los escombros y vertidos", afirma Nicanor Briceño); Caserío de Perales ("este verano las ratas se veían por las calles y los bares", apunta Javier Corredor; Sector III o Getafe Norte. Aquí el problema, como explica el edil, es que son los pro-

pietarios quienes tienen que limpiarlos y vallarlos. "No podemos meterlos en zona privada". En esos casos llaman al dueño. Además, se ofrece Burranchón, "si nos dicen que los limpiamos, lo hacemos".

Otras responsabilidades de Parques y Jardines, son, como su propio nombre indica, los parques y también las medianas y su limpieza, que recibe quejas. En cuanto a lo primero, el edil reconoce que "hay zonas más descuidadas" y adelanta la intención de trabajar en un plan de choque (como en Lyma). Además, ahora Parques y Jardines cuenta con el refuerzo de un grupo en formación de la ALEF. En cuanto a las medianas, el responsable señala un problema, "aunque no es excusa", y es que en cada ocasión hay que pedir permiso a la Comunidad para cortar un carril.

### Zonas escondidas

En Juan de la Cierva, José Jiménez se queja de la basura acumulada en las superficies de los nuevos aparcamientos construidos, como el de la avenida de Aragón o Plus Ultra. "Ni se termina la obra a pie de calle ni se limpia". El edil contesta que lo van a solucionar. En este barrio, según Jiménez, "falta limpieza y mantenimiento", sobre todo en las zonas más escondidas, y él lo achaca a una falta de personal. "Ojalá pudiera meter más gente, pero tenemos que apretarnos los cinturones", manifiesta Burranchón, y a continuación explica que hay 600 personas con tres turnos más las máquinas. En todos los barrios hay puntos negros. Por ejemplo

en El Bercial, la basura se acumula en el interbloqueo entre el colegio y la trasera de la calle Bélgica y debajo de la pasarela que va del hospital al polideportivo. Otra queja común es el cúmulo de suciedad y hojas por debajo de los coches. En el campo de fútbol de Perales no hay papeleras y los desperdicios van al suelo. Burranchón toma nota para colocarlas. Jiménez también hace referencia al comportamiento incívico, a los orines por las esquinas o los paquetes de tabaco por el suelo. Jesús Fernández habla de lo mismo en Getafe Norte. "En la avenida Juan de Borbón tiran los botes desde los coches", y así en todos los barrios. "Más que limpieza, hace falta más educación", transmite desde El Bercial viejo, Juan Carlos Apestigue, presidente de la asociación La Unión. Los fines de semana la limpieza se resiente. El concejal asume que hay menos personal para respetar las libranzas, aunque afirma que en todos los barrios se limpia. Además, existe un plan antibotellón para limpiar, al día siguiente, los restos de fiesta.

Pero... y ahí va la pregunta: ¿Ha mejorado la limpieza? En San Isidro, El Bercial o Perales dicen que sí. Desde La Alhóndiga aseguran notar cierta "relajación y descuido desde principios de verano" que aunque "no es preocupante" la van a vigilar y desde Getafe Norte, por ejemplo, dicen que en vacaciones ha habido más suciedad porque también hay más gente en la calle. En Buenavista, nuevo barrio con 91 vecinos, no hay peros. Desde el primer día han contado con contenedores y limpieza diaria.

## ECOS DE SUCIEDAD



La zona superior, todavía en obras, de los nuevos aparcamientos de Juan de la Cierva acumulan bolsas, papeles y latas. / F. Herrón



Mediana del aparcamiento de la avenida de Aragón sin plantas por obras pero con suciedad. / F. Herrón



Entre los coches se quedan las hojas y la basura. / F. Herrón



Imagen tomada el 27 de agosto a las 11.00 horas en Getafe Norte. / F. Herrón



El centro que CEAR dispone en Getafe cuenta con 4.000 metros cuadrados en cuatro plantas, que tiene una capacidad total de 116 personas, aunque para este año únicamente están aprobadas 68. En las instalaciones del centro cuentan con habitaciones dobles, servicio de lavandería, televisión común, comedor, wifi en las zonas comunes, entre otros servicios. / F. Herrón

# "Nuestro objetivo es lograr la integración en España"

Mónica López dirige el centro del CEAR de Getafe, que acoge a solicitantes de asilo e inmigrantes vulnerables

RAQUEL GONZÁLEZ

Se asustan cuando ven una cámara profesional. Alguno pregunta para qué son las fotos: no quieren salir. Ello podría dar al traste con un proceso de asilo en que se valora incluso que los solicitantes hayan permitido ser fotografiados o entrevistados en un medio de comunicación. Son historias duras: de miedo y persecución, de huida y esperanza. La mayor parte de los que están en el centro de CEAR en Getafe serán rechazados. Es lo que dice la estadística: apenas un 3% reciben el estatuto de refugiado y pueden quedarse legalmente en España. La estancia en el centro es, en cualquier caso, transitoria. En Getafe es Mónica López la encargada de dirigir el espacio que se ha inaugurado en el Sector III y en el que ya residen 68 personas. "De ellas, 58 son solicitantes de asilo y 10 inmigrantes vulnerables procedentes de los CETI (Centro de Estancia Temporal de Inmigrantes) de Ceuta o Melilla", explica la directora.

Son 20 nacionalidades distintas las que conviven en este espacio. "Tenemos gente de Costa de Marfil, la mayoría africanos, Guinea Conakry, Guinea Ecuatorial, Nigeria, Camerún, Ghana, y luego tenemos también de Irán, Irak, Siria, Palestina, Sahara Occidental, Rusia, hemos

## En el centro del CEAR en Getafe conviven 20 nacionalidades distintas

tenido también de Georgia, Azerbaijón, pero ya han salido; o de México y Honduras". Las procedencias son tan variadas como las circunstancias que han provocado su solicitud de asilo. Algunos de los solicitantes o de los refugiados son también trabajadores del centro. "Tenemos personal de Senegal, de Somalia, de Palestina, de Cuba, de Colombia, también de aquí. ¡Parecemos Naciones Unidas!", ríe López mientras enumera.

La idea de ubicar el centro de CEAR (Comisión Española de Ayuda al Refugiado) en Getafe surgió en el año 2003, "en un momento en el que en España está recibiendo mucho solicitante de asilo, y hay necesidad de plazas de acogida". En aquel momento se disponía de pisos de acogida, pero se pensó en un proyecto mayor. "¿Por qué en Getafe? Porque



la relación con el municipio ha sido muy estrecha desde hace muchísimos años". Se planteó el proyecto, el Ayuntamiento cedió el terreno y la financiación para su construcción ha venido del Ministerio de Trabajo en un primer momento y de la Dirección General de Integración de los Inmigrantes, después. El proyecto se ha ido desarrollando desde entonces hasta convertirse en una realidad. "La inversión supera los 3 millones". Este centro "está gestionado por CEAR, pero se integra dentro de la red de centros de acogida para solicitantes de asilo e inmigrantes vulnerables del Ministerio". Cuentan con una capacidad total de 116 plazas aunque "para este año aprobamos 68". Esa es la subvención que han recibido.

### Creando redes sociales

El centro siempre es transitorio. "Nuestra línea fundamental de trabajo es procurar que la gente se busque sus propias estrategias para vivir de una forma más normalizada. Te den el asilo o te lo denieguen al final va a ser transitorio". Es por eso que trabajan en crear redes sociales. "Estamos muy obsesionados con que el centro no sea un gueto, para nosotros que el centro sea permeable es fundamental, que interaccione con el barrio, que la gente acuda a recursos normalizados". Todos los que allí residen están empadronados en Getafe, cuentan con su tarjeta sanitaria y tienen escolarizados a los niños. Pero cada persona es un mundo, una circunstancia. "Perfiles tenemos mil: desde hombres que vienen solos y llevan tiempo en España, familias, familias monoparentales, perseguidos

por identidad de género bien por homosexualidad bien por transexualidad, mujeres solas también...". Cuando llegan al centro les recibe el trabajador social que "les explica un poco el funcionamiento del centro, les cuenta las normas de convivencia, toda la documentación que tienen que firmar y le presentan al resto del equipo técnico, a la educadora social, a la técnica de empleo, al personal de administración...". También al representante de los residentes que eligen a través de elecciones. "La gente al principio viene asustada, viene confusa. La gobernanta les acompaña a la habitación, les da las toallas, las colchas, gel de baño, les explica cómo funciona la lavadora, la secado-

ra, les da el jabón y a partir de ahí se les da la llave y luego el resto de profesionales les vamos citando" y trabajando personalmente con cada uno. Tienen cubiertas las necesidades básicas: alojamiento, manutención, ayuda para vestuario, para formación profesional, algunas actividades de ocio, el abono de transportes, también un dinero mensual (50 euros).

"Nuestro objetivo es evidentemente lograr la integración en España", asegura Mónica López. Para ello son importantes las redes sociales, que se integren en la sociedad. "Trabajamos con el Plan local de inmigración, con Servicios Sociales, con todos los dispositivos del municipio, con educación para adultos...".

También con voluntarios que han surgido en el barrio y que vienen por ejemplo, a dar clases de español. Esta colaboración es fruto de las actividades "de sensibilización con el barrio porque nosotros somos conscientes de que el impacto de un centro como el nuestro puede levantar reticencias". La respuesta final ha sido "estupenda. Incluso con vecinos que eran más reacios". Hay un voluntario que se ocupa de un pequeño huerto en la azotea, otros que traen uvas o cosas de su huerto, y todos echan una mano a aquellos despistados que están por la calle desorientados.

### Un mundo diferente

"Un refugiado es una persona que ha sufrido persecución, algunos vienen muy traumatizados. Aquí hay gente que ha pasado torturas, pero torturas muy serias o gente a la que han matado a toda su familia o que han sido violadas... Evidentemente necesitan una atención muy especializada, con psicólogos y un trabajo muy a largo plazo, pero en general no es gente conflictiva". Muchos llegan por Barajas; y el grueso lo hace desde África, procedencia mayoritaria de los solicitantes de asilo que están en el centro de Getafe.

"El día a día es muy divertido. No nos aburrimos". Tienen unos horarios establecidos para el desayuno, la comida y la cena, aunque con flexibilidad para los que trabajan. Algunos de los solicitantes tienen perfiles profesionales muy altos: hay médicos, filólogos, abogadas...". En el centro son 16 personas trabajando.

## El proceso de asilo

El asilo es el que define la convención de Ginebra como persecución por motivos de religión, raza, y en el caso de la ley española, también por género. "Normalmente son casos que están vinculados a una persecución personalizada, donde la militancia es muy clara". Es el inmigrante que llega a España y que puede estar en alguna de estas situaciones el que solicita la protección del Estado como refugiado político. "Si se admite a trámite su solicitud, se estudia su caso durante un periodo de tiempo" que viene a estar en torno a los 13 meses. "Durante este tiempo el estado español se compromete a prestar acogida a estas personas". Reciben un carné rojo que les convierte en inmigrantes legales en el país, en situación transitoria. Se da la circunstancia de que muchos policías desconocen el documento, algo que se está intentando subsanar desde la dirección del CEAR de Getafe con algún tipo de formación. "El estado decide si le da el asilo, si le da una protección subsidiaria o si se le deniega porque el caso consideran que no es relevante".



Durante ese proceso la persona es derivada a los recursos con los que cuenta la red ministerial. "Se les deriva a este centro, a alguno que tenga el Ministerio, a un piso...". El primer permiso que recibe el solicitante tiene una validez de 6 meses "que pueden ser prorrogados otros 6 meses más en función de la vulnerabilidad". Transcurrido el primer semestre "ya pueden trabajar y normalmente pueden recibir ayudas económicas para seguir manteniéndose". Si se les deniega el asilo tienen que dejan de trabajar y reciben la orden de expulsión. "Eso es muy duro", explica la directora del centro.

# 24-S: Marcha por Antonio, desaparecido hace un mes

SUSANA ZORRAQUINO

Cuando se cumple un mes de la desaparición de Antonio López, vecino de Perales del Río, los familiares, junto con la Asociación de Vecinos Perales del Río, han organizado una marcha en silencio bajo el lema Todos somos Antonio "para que la gente siga recordando su cara", como dice la hermana, Mercedes López; "no es una manifestación contra nadie ni para pedir nada". Así, el próximo sábado, 24 de septiembre, a las 18.00 horas, familia, amigos y todos aquellos que quieran sumarse

desfilarán con la careta de Antonio desde el polideportivo de San Isidro hasta la glorieta del Lazo pasando por la calle Toledo, el Ayuntamiento y la calle Madrid. Desde la asociación y con los familiares se han realizado casi un centenar de caretas. La familia continúa su búsqueda sin resultados. Una pista les llevó a visionar hace aproximadamente 15 días los vídeos de la estación de Atocha y ahora van a repetir de nuevo el procedimiento con las imágenes de Villaverde Alto, después de una nueva llamada que afirma haberlo visto ahí.



**35 PERSONAS CON DISCAPACIDAD FÍSICA O INTELECTUAL HAN PASADO UNA SEMANA DE VACACIONES EN CASTELLÓN.** El viaje fue organizado por la asociación Trotamundos, en colaboración con el Ayuntamiento de Getafe. Seis voluntarios acompañaron a los discapacitados en su estancia en la costa mediterránea. La asociación Trotamundos lleva casi 20 años programando vacaciones accesibles para estos ciudadanos.

## La Ruta de la Memoria

### El segundo número de Getafe Deportivo

SUSANA ZORRAQUINO

*Getafe Deportivo*. Periódico local. Nº2 Distribución gratuita. "Sí, sí, me acuerdo", es la respuesta de aquellas personas a las que se ha preguntado por esta publicación que ya se guarda como documento histórico en las casas de unos pocos. Este segundo número, que en portada destaca la goleada del Getafe CF al Humanes en el campo de Las Margaritas por 6 a 0, data de 1985. Algunas curiosidades del ejemplar: formatar cuartilla, 32 páginas sin numerar agarradas por una grapa y blanco y negro. Entre los anunciantes se encontraban, entre otros, El Palacio del Video, de Juan de la Cierva, o la Cestería Ezequiel Merlo, de la calle Villaverde, o por ejemplo el Pub Manhattan, que un año después (en 1986) Julián convertiría en Piscalabís. El director de *Getafe Deportivo* era Vicente Belinchón. En la página 3 venía el editorial de este segundo número donde se decía que ya muchos habían vaticinado la muerte de la publicación tras el primer ejemplar "por falta de interés hacia el deporte", pero "se-



Documentación cedida por Ángel Sánchez.

guimos adelante cada vez más convencidos de que *Getafe Deportivo* está teniendo una aceptación entre los deportistas". Este periódico se entregaba en campos deportivos y tenía su lugar de operaciones en la Bodega El Porrón de la calle Barberán y Collar, donde se recogían notas, artículos, información y fotos. Las secciones de este ejemplar eran las siguientes: crónica del Getafe, donde se relataba el último

partido jugado acompañado de imágenes; fútbol aficionados y fútbol Sala, dos apartados donde se mostraban equipos, resultados y clasificaciones; ¡A quién halla lugar!, espacio dedicado a la denuncia y que en este número dos se da voz a los padres del equipo Los Peques, que protestan por una Copa organizada por la empresa Uralita; motociclismo, donde se hace hueco a la velocidad sobre dos ruedas; aeromodelismo en Getafe, dedicado al recuerdo y a la historia aeronáutica; crónica del gran triunfo del Barcelona en la final Europea de Baloncesto; reglamento y recorrido del Trofeo Campo a través del Circuito de la Rabia; MBX, donde ya en este año se reclama un circuito permanente para la práctica de este deporte y se recoge la petición hecha al entonces concejal de Deportes, Manuel Cañadillas; historia sobre el karate y, por último, una página que se dedica en cada ejemplar a un perro contando sus características. Así era *Getafe Deportivo*, un medio dedicado exclusivamente al deporte que se repartía gratuitamente en los años 80.

## Comienzan las fiestas de Las Margaritas

SANTI LOMAS

Como es tradición, Las Margaritas celebra sus fiestas a finales del mes de septiembre, y este año prometen superarse.

El viernes, 23 de septiembre, a las 21.30 horas, el pregón dará comienzo a los festejos. En esta ocasión, corre a cargo de Macarena Cruzado, la que fuera directora del centro del barrio durante seis años. Tras él, se desarrollarán las actividades que la comisión de fiestas ha organizado para estas celebraciones. Todas ellas se desarrollarán en torno a la plaza de Santa Margarita.

A lo largo del fin de semana, se sucederán juegos familiares y espectáculos infantiles con otras actividades más orientadas a los jóvenes, como el concierto del viernes y la discoteca del sábado. Asimismo, se celebrarán diversos campeonatos y concursos, entre los que destaca el gastronómico, que lleva por nombre *Cocinas del mundo*. Habrá también orquesta, batucada, bailes para mayores y encuentros deportivos, entre otros. Este año, el cartel de los festejos ha

sido creado por el niño Gerson Patricio Claudio, de 11 años, estudiante en el colegio Santa Margarita María de Alacoque. Más de 30 entidades y colectivos colaborarán para que los vecinos tengan las fiestas que se merecen, y que concluirán el día 25 de septiembre.

### Viernes, 23 de septiembre

20.30 h: Pasacalles con bazucada  
21.30 h: Pregón  
22.00 h: Concierto joven y exhibición de grafiti  
24.00 h: Gran quemada

### Sábado, 24 de septiembre

10.00 h: Despertá  
11.30 h: Juegos familiares  
12.30 h: Marionetas  
14.00 h: Concurso gastronómico Cocinas del Mundo  
19.30 h: Discoteca joven  
22.00 h: Concierto

### Domingo, 25 de septiembre

12.30 h: Espectáculo infantil  
13.00 h: Fiesta de la espuma  
17.00 h: Baile de mayores  
19.30 h: Exhibición de bailes  
21.00 h: Proyecciones fotográficas



### LA CASA DE EXTREMADURA CELEBRÓ EL DÍA DE SU REGIÓN.

La Virgen de Guadalupe, la patrona de la tierra, quedaría contenta con la fiesta que en su honor realizaron desde la asociación regional getafense. Con misa, ofrenda floral, procesión y también bailes o patatas con costillas para cientos de personas los extremeños afincados en la ciudad y los ciudadanos en general disfrutaron de un fin de semana de celebraciones. Estuvieron presentes, entre otros, el alcalde, Juan Soler, y otros concejales del Gobierno local; el portavoz del PSOE, Pedro Castro, junto con compañeros del partido, y representantes de UPyD, además de los presidentes de las otras casas regionales del municipio y de otras asociaciones.

## CLUB TENIS DE MESA GETAFE

Ven a jugar con nosotros al tenis de mesa (Ping-Pong).  
Disfruta de un deporte divertido, para todos sin límite de edad y sea cual sea tu condición física.

**LUGAR**  
C/ P. de la Embajada  
junto a boca Metrosur Juan de la Cierva

**HORARIO**  
Todos los días excepto el día  
(excepto agosto) de 12 a 14,30 h.

**CUOTA** - 0€ a 4€ semanales

PARA MAYOR INFORMACIÓN Y CONTACTO

[www.ctmgetafe.com](http://www.ctmgetafe.com)

# Guillermo Palomino sube al pódium en el Torneo Internacional Loulé Cup

SUSANA ZORRAQUINO

Guillermo Palomino, del Club Gimnástico Getafe, ha conseguido la medalla de oro en la modalidad de doble minitramp júnior en el Torneo Internacional Loulé Cup (Portugal). El gimnasta llegó también a la final de trampolín, donde acabó en la cuarta posición. Estos resultados son muy positivos porque, como indican desde el club, a este torneo anual "acuden muchísimos clubes de todo el mundo", además, en él destacan especialmente "los propios gimnastas portugueses, que actualmente son unos de los grandes dominadores de esta especialidad". Guillermo participará en noviembre, junto con otros gimnastas del Club Gimnástico Getafe, en el Campeonato del mundo por edades, donde desde la entidad tienen esperanzas "para obtener un buen puesto" después del pódium de Portugal.



Guillermo Palomino consigue en Portugal la medalla de oro en Doble minitramp júnior. / Club Gimnástico Getafe

Jorge Martín, en la categoría de 13-14 años, también accedió a las finales de doble minitramp y trampolín, pero falló en las finales y tan solo pudo quedar en 7ª posición

en ambos aparatos. Marina Sánchez, en la categoría femenina 13-14 años, consiguió la 9ª posición en trampolín y la 12ª en doble minitramp.

# Andrés Artuñedo, ganador del II Torneo Internacional de Tenis Villa de Getafe

SUSANA ZORRAQUINO

"He jugado muy bien toda la semana, y espero seguir en esta línea. Mi primer título llega en el momento justo". Estas palabras le servían a Andrés Artuñedo para hacer una valoración sobre su papel en el II Torneo Internacional de Tenis Villa de Getafe, celebrado hace unos días en La Alhóndiga, donde ha resultado ganador de una final que llegaba después de ocho días de tenis de alto nivel. Artuñedo (número 626 del Ranking ATP) se enfrentó en la final a José Checa-Calvo (número 529 del Ranking ATP) y su victoria se suma a otros trofeos que tiene en su poder pero en categoría junior, como el de campeón de dobles del Roland Garros que consi-



guió este mismo año junto a Roberto Carballés. Ahora el ganador del torneo comenzará en unos meses su paso a los Challengers y previas del calendario ATP. Con los 18 puntos ATP sumados con este triunfo dará un salto cualitativo en el ranking mundial, que le colocará dentro de dos semanas cerca de la posición número 540.

En este mismo torneo, el tenista getafense Roberto Ortega (número 663 del Ranking ATP) y aspirante a alzarse con el título cayó eliminado en cuartos de final ante Enrique López por un 6-7, 6-4, 6-3. Este II Torneo Internacional de Tenis Villa de Getafe, organizado por el Club de Tenis y Padel Villa de Getafe, con la colaboración del Ayuntamiento de Getafe y dotado con premios por un valor de 10.000 dólares, ha contado con tenistas procedentes de Brasil, Holanda, Kazajistán, Bolivia, Venezuela, Alemania, Rusia y Francia. En la ceremonia de entrega de trofeos también se dieron los premios a los vencedores de las distintas categorías del XXIII Torneo Nacional de Tenis Villa de Getafe.

# El escalador Carlos Ruano participará en el Campeonato de Madrid

SUSANA ZORRAQUINO

Carlos Ruano, vecino de Perales del Río, participará el próximo domingo, 25 de septiembre, en el Campeonato de Madrid de Escalada en Bloque, que se celebrará en el Pabellón Europa de Leganés. Los tres primeros clasificados de esta prueba autonómica formarán el equipo con el que la Federación Madrileña contará para participar en el Campeonato de España, que este año se celebrará en Barcelona. A lo largo de este año Ruano ha participado en numerosas pruebas, quedando en todas ellas entre los tres mejores clasificados, por lo que, como valoran desde la Concejalía de Deportes, "tiene muchas posibilidades de hacer un buen papel". Este deportista colabora también con las Escuelas Municipales de Escalada de Getafe situadas en el polideportivo de La Alhóndiga y en el rocódromo municipal de Perales del Río.

# Arranca el periodo de inscripción en los programas deportivos

SANTI LOMAS

Ya están a disposición de todos aquellos que lo deseen 6.000 plazas para practicar más de 35 modalidades deportivas. Los interesados en ocupar alguna deberán apuntarse en las oficinas de atención al usuario del parque deportivo municipal Juan de la Cierva-Las Margaritas, el complejo deportivo municipal Alhóndiga-Sector III, el polideportivo San Isidro y el Centro Cívico de Perales del Río.

El curso de estas actividades se inicia el 3 de octubre y acaba el 15 de junio (en el caso de las escuelas deportivas) o el día 26 del mismo mes (en el caso de la oferta física para adultos). Este calendario solo se verá interrumpido por los festivos de rigor y las vacaciones de Navidad y Semana Santa.

La Delegación de Deportes ofrece así una amplia variedad de posibilidades para todo aquel que desee practicar deporte. En la campaña del año pasado, los programas de Oferta Física para Adultos y Escuelas Deportivas dieron lugar a más de un millón de usos de las instalaciones deportivas locales.



**INAUGURADO EL NUEVO CENTRO DEPORTIVO DE LA CARLOS III.** El edificio, que recibe el nombre de Seve Ballesteros, está construido sobre una parcela de 4.000 metros cuadrados y cuenta con diferentes espacios: zona acuática con dos piscinas (una para natación y otra para tratamientos de salud y rehabilitación), SPA, zona *fitness*, polideportivo con campo de Fútbol 7, canchas de voley-playa, dos pistas de tenis y tres pistas de pádel y solárium de césped natural, entre otros. El centro se gestionará de forma compartida entre la universidad, a través del servicio Espacio Estudiantes y su Área de Actividad Física y Deportiva y la empresa concesionaria, Servicioc. Su uso está abierto a los estudiantes y a los ciudadanos en general. El rector, Daniel Peña, estuvo acompañado en la inauguración por el patrono de la Fundación Seve Ballesteros, Miguel Miralles; la directora general de Deportes de la Comunidad de Madrid, Carlota Castrejana; el alcalde de Getafe, Juan Soler-Espiauba, y el director gerente de Servicioc, David Marcos.

Ayuntamiento de Getafe

GETAFE: Ctra. Nacional IV, km. 15,400 · Tel.: 916955762

VALLECAS: Ctra. Villaverde - Vallecas Km. 3,5 (CTM) · Tel.: 917859198

## Te lo ponemos fácil

Mejores, más rápidos, más cerca, más fácil y con nuevos horarios incluidos los DOMINGOS

LUNES A VIERNES

7:45 h. a 19:45 h.

SABADOS

7:45 h. a 13:45 h.

DOMINGOS

8:45 h. a 13:45 h.

Para su comodidad disponemos de teléfono de CITA PREVIA **902 154 000**

# itv

GETAFE - VALLECAS

EN GETAFE  
ABRIMOS LOS  
DOMINGOS

# disfruta getafe

ESCAPADA - COMPRAS - CINE

MÚSICA - ARTE - TEATRO - COMER - COPAS - PLANES

## "En Noches Sabineras las guitarras suenan como en el salón de tu casa"

Antonio García de Diego y Pancho Varona, músicos de Joaquín Sabina, tocarán en pro de la salud mental hoy, 22 de septiembre

SUSANA ZORRAQUINO

Los músicos de Joaquín Sabina, Antonio García de Diego y Pancho Varona se convertirán hoy, 22 de septiembre, en los guitarristas de aquellos vecinos que quieran subirse al escenario del García Lorca. ¿Cómo? Así es. Estos dos artistas acercan al teatro local su espectáculo Noches Sabineras, donde los guitarristas sacan, aparte de notas, su faceta de cantantes poniendo voz a temas habitualmente oídos con la voz ronca de Sabina y que le han ayudado a componer. Además, una parte del *show* es algo así como un karaoke y los vecinos pueden apuntarse para cantar arropados por estos músicos de Joaquín. Un lujo. García de Diego pretende que unos de estos cantantes temporales sean los chicos de AFEM, Asociación de Familiares de Enfermos Mentales organizadora de este concierto benéfico. "La plata" (como se le escapa a García de Diego asumiendo el término sudamericano después de tantos viajes) se destinará a los proyectos de esta asociación. García de Diego, vecino de El Bercial, ya conoce a los chavales de AFEM. Hace un tiempo estos se convirtieron en entrevistadores para sacarle al músico curiosidades y anécdotas de cantantes a los que el músico ha acompañado (Sabina, Víctor Manuel, Miguel Ríos, Estopa...). La entrevista se emitió por Radio Ritmo (Centro Cívico de La Alhóndiga) y "fue muy tierna", recuerda el guita-

rrista, pianista, armonicista y compositor. El concierto benéfico del 22 será un segundo encuentro. "En Noches Sabineras las guitarras suenan como en el salón de tu casa", describe Antonio, y con estas cuerdas, y teclado, sonarán temas como *Contigo*, en la que "hago una versión absolutamente disparatada que no tiene nada que ver con la original; si la hemos compuesto nosotros, por qué no darle otra visión" o *Peces de ciudad*, "que creo que es la que más me gusta de Joaquín de estos últimos 15 años" y "cada vez que la tocamos se me caen las lágrimas", reconoce un emocionado músico. *A la orilla de la chimenea*, *Calle Melancolía*... todas sabinadas pero retocadas. Algunas que en Joaquín son baladas pasan a ser rumbas con Antonio y Pancho. Noches Sabineras nació como proyecto hace como tres años y desde entonces, aunque el formato "casero" sigue siendo una nota, ahora es más conocido y ha crecido. "Hemos grabado un disco en acústico, hecho en casa, sin ninguna pretensión comercial más allá de cuando vayamos a Galileo u otras salas. Son canciones cantadas en el sofá de casa"; no tiene un título concreto pero adquiere el nombre de Carabina 30 30 que identifica al grupo (Pancho, Antonio + Jaime Azúa y José Antonio Romero). Lo que tiene claro García de Diego es que "el motor de todo esto es Joaquín" y su espectáculo nace por él y se mueve por él. "Tenemos la suerte, por ejemplo, que Joaquín funciona muy bien en algunos países de

América y Panchito y yo solos ya hemos hecho México, Argentina y ahora volveremos a México". García de Diego sigue sumando kilómetros... por si no hubiera hecho pocos con Víctor Manuel o Joaquín (con quien por cierto en octubre viaja a Miami, Los Ángeles y Nueva York).

### Los Pájaros vuelven

Getafe, además de ser el pueblo donde reside Antonio, es también el punto de partida de su carrera musical. Fue aquí donde empezó a tocar unos años después de que nacieran los Beatles, "cuando había mucha ebullición de grupos, mucha curiosidad y mucha valentía. Una época hermosa, muy divertida y mágica". Precisamente el primer grupo "con cierta entidad" que integró se llamaba Los Magos, y con ellos tocó en bailes y, entre otros, en los míticos conciertos de la Costa de Vigo con quien compartió escenario, por aquel entonces, con Los Bravos o Los Brincos. Recorrieron los pueblos de alrededor y tocar en Madrid "era otra dimensión". García de Diego ha tocado con los grandes y ¿ahora? "Ahora miro hacia el hombre tranquilo. Tocar el piano en mi casa, componer. Quizá ha pasado ya el ciclo más efervescente". Continuará con Noches Sabineras y "con Joaquín. Con quien quiero tocar es con Joaquín, es el que más me emociona". Para García de Diego, Sabina ha sido un maestro personal y profesionalmente. Joaquín es, como califica el guitarrista, "un contador de canciones"; y compara: "nosotros -él y Pancho- somos más *mariconcetes*". García de Diego también espera estar el próximo año en el regreso de los *Pájaros de un tiro* (nueva gira de Sabina y Serrat).



El músico Antonio García de Diego en la plaza del Canto Redondo. / F. Herrón

**CONCIERTO BENÉFICO DE AFEM: Antonio García de Diego y Pancho Varona**

Teatro García Lorca  
Jueves, 22 de septiembre, 20.00 h.

### autoescuelas

**Autoescuela San José**  
C/ SAN JOSÉ DE CALABANZ 18 - 91852018  
AVDA. ARCAS DEL AGUA 847 - 91890094  
C/ RAYO 49 - 918554279  
C/ LEGANES 47 - 914833363  
C/ VIOLETA PARRA 1 - 916840218  
PLAZA ESTALACTITA 847 - 91808432  
C/ JUAN DE BORBÓN 2 - 91832327

### bares y tapas

**LAS VENTAS DE GETAFE**  
Raciones Variadas · Menú del día  
Menú especial y grupos · Desayunos  
Sándwiches, tostas y mucho más  
**TU NUEVO SITIO EN GETAFE CENTRO**  
91 665 09 55  
C/San Eugenio, 1 (Pza. Canto Redondo)  
lasventasdegetafe@gmail.com

**CERVECERIA CAFETERIA LA PINTA**  
Menú diario  
Amplia terraza  
C/ Perales, 9, Getafe.

**Cervecería Avenida 63**  
Tapas  
Calle Madrid, 63 - 916812009  
avenida63@gmail.com - Getafe Centro

**RACIONES VARIADAS**  
**BUENOS APERITIVOS**  
C/ Arboleda, 24 • 916822317

**Getafe Capital**  
disfruta getafe  
PARA ANUNCIARSE  
llamar al teléfono:  
**658284997**  
COMERCIAL: Floren Herrón

### bares y tapas

**CERVECERIA TAPAS L'ANTOYA de Getafe**  
Especialidades:  
Canapés - Ahumados  
Tapas de Cocina - Ibéricas  
Avda. de las Ciudades, 5 • 912958074

**Bar CASTILLO**  
TAPAS VARIADAS  
C/ Julián Daviñas, 4  
La ALHÓNDIGA

**cervecería MAYOR**  
VEN a DEGUSTAR  
nuestra CERVEZA  
y nuestros VINOS  
C/ Magdalena, 26

**La cerveza bien tirada**  
Anchoas de Santoña  
Langostinos  
Gambas  
Conservas  
**Entre Cañas**  
Todo de primera calidad C/ Polvoranca, 5

**disfruta getafe**

# La tragicomedia de Procne y Filomela, una obra clásica para ver con la mente abierta

La obra participa en *Lo mejor de Muestrag3*, un ciclo teatral en el que se podrán volver a ver las últimas obras premiadas en el certamen

SANTI LOMAS

El ciclo *Lo mejor de Muestrag3*, trae de nuevo al escenario del Teatro Federico García Lorca las propuestas teatrales que resultaron premiadas en la tercera edición de certamen anual de teatro aficionado. El primer premio, *La tragicomedia de Procne y Filomela*, se ofrece el día 25 a las 20 horas. Escrita y dirigida por Livia Cruz Montes, se trata de una revisión del popular mito clásico que lleva a cabo su compañía Media Luna, de Madrid. "El primer premio de Muestrag3 supuso una gran recompensa para nosotros", comenta Livia; "llevamos muchos años dedicándonos al teatro y nunca habíamos recibido un premio. Además, esta obra siempre ha sido una de las grandes incomprendidas de nuestro repertorio".

### Una propuesta arriesgada

Se trata sin duda de una propuesta arriesgada y de una gran originalidad, basada en los títeres pero con contenidos más bien enfocados al público adulto. La directora propone que el público acuda a verla desprejuiciado, con la mente abierta y con ganas de dejarse llevar, pues la obra se basa en la ruptura de las formas convencionales del teatro para "criticar con mucho humor negro y un punto *naïf* la sociedad actual, en la que se dan abusos de todo tipo". La autora reconoce haber bebido de fuentes muy heterogéneas como Shakespeare, Ovidio o el teatro de títeres de Lorca para crear esta tragicomedia "muy surrealista y loca" con la que, según afirma, "estamos deseando volver a



Compañía Media Luna

Getafe y dar en el escenario todo lo bueno que tenemos". El 24 de septiembre actuará el granadino El Pelito, con *El flamenco es asín*, ganador del segundo premio, una divertida mezcla de música y humor. El turno del tercer premiado (*Los críticos*, de la compañía madrileña La Regadera) y del ganador de la modalidad infantil (*Bruna moruna*,

*Objetivo la Luna*, del grupo Abuela Zora) será el 2 de octubre; a las 20 horas y a las 12 horas, respectivamente. La cuarta edición de Muestrag, Muestrag4, coordinada y programada por la compañía La Paranoia de Trastaravies, arrancará en el mes de octubre, después de este ciclo, y durará hasta abril (exceptuando el mes de diciembre).

Dos sábados de cada mes tendrá un hueco la sección adultos, y un domingo por mes, la modalidad infantil, en el Centro Cívico La Alhóndiga. En palabras de los organizadores, con la muestra se pretende "hacer llegar al público de Getafe una programación variada y de calidad, donde todos los estilos y formas de ver el teatro estén reflejados".

## casas regionales

**TU CASA**  
Av. Rigoberta Menchú, 4  
916953656  
www.cylengetafe.es

## cocinas

**COCINAS**  
www.cocinasrio.es  
C/ Alcalde Miguel Arrascaeta, 4 - Getafe (Madrid) - 28014 - 42  
mail: cocinasrio@telefonos.com

## compro oro

**COMPRO ORO**  
**GARCIA**  
PAGAMOS MÁS QUE NADIE  
**27 € GRAMO**  
**18 KILATES**

**¡COMPRUÉBELO!**  
C/ Madrid, 109 • GETAFE  
(Al lado de Ortopedia Getafe)  
www.comproorogarcia.com  
911403385

## deportes

**IMPERIAL**  
**FITNESS CENTER**  
Más de 90 clases semanales  
desde **30 €**

C/ Álvaro de Bazán, 4 • 916650453  
C/ Villaverde, 31 • 916826762  
www.imperial-fitness.com

## copas

**BAR**  
**PARAJE**  
GETAFE  
ABIERTO TODOS LOS DIAS  
WWW.MYSPACE.COM/GARAJEENGETAFE  
También en Pº de Pablo Iglesias

**ALL YOU NEED IS POP**  
Calle Cuestas Altas, 6

**fender club**  
www.fenderclub.net

**Cabare Madrid**  
-Fiestas privadas-  
-Cócleles-  
Plaza Canto Redondo • 916829840

**La Alhaja**  
Chill Out  
Cachimbas sin tabaco  
(homologadas)  
ABIERTO todos los días desde las 18:00 horas (Excepto los lunes)  
Pº Pablo Iglesias, 4 • 651707361  
E-mail: elforos@hotmail.com

**SALA**  
Abierto todos los días  
**CONCIERTOS**  
**MONOLOGOS**  
**ESPECTACULOS**  
**eventos privados**  
**610555938**  
Avda. Juan Carlos I, 16 • Sector III

**Lo Nuestro**  
Viernes y Sábados:  
**ACTUACIONES EN DIRECTO**  
C/ Leganés, 17 • 651707361  
E-mail: elforos@hotmail.com

Abierto de martes a sábados a partir de las 19:00 horas  
**Cervecería**  
Canto Redondo  
Plaza Canto Redondo, 5

deportes

**New OLIMPO SPORT CENTER**

AEROBIC  
BODYPUMP  
STEP  
SPINNING  
TONIFICACION...

MUSCULACION  
BOXED  
STREET DANCE  
BATUKA

**ABIERTO DURANTE TODO EL DIA Y DESDE 21€ AL MES**

C/ORIENTE Nº4, ESQUINA C/TOLEDO  
**GETAFE-MADRID**  
TLF:916.966.540

enseñanza

**idiomas4u** for you

**Academia de Inglés desde 4 años**

**NEW!!! Clases de CHINO**

91 696 27 11

C/ Violeta Parra, 1 posterior (Avda Ciudades, 5)  
28903 GETAFE (Madrid)

**ESCUELA** *mini pedagógica*

**CLASES DE GUITARRA**

- Todas las edades
- Todos los niveles
- Todos los estilos

Faisán 11 • 617654958  
Facebook y My Space

**CLASES DE DIBUJO Y PINTURA**  
Para todas las edades

**Juan Ruiz Ibáñez**  
Artista plástico con 25 años de dedicación

C/ Del Caminante, 49. Perales del Rin (GETAFE)  
666 647 199 - 91 684 75 72  
Página web: www.cuadrasjuanruizibanez.com

**ACADEMIA DE MÚSICA E IDIOMAS**

**IDIOMAS** *Desde los 4 años*  
Inglés, Francés, Alemán, Chino, Ruso, Japonés, Hebreo, Español para extranjeros, Japonés y Ruso.

**TODOS los INSTRUMENTOS**  
Canto y Lenguaje Musical

**CLASES DE RECUPERACIÓN y APOYO**  
Primaria, E.S.O. y Bachillerato

**CLASES INDIVIDUALES y en GRUPO**

C/ Helen Keller, 8. Getafe Norte  
Entrada por C/ Agustín de Angulo - Meris, Los Españoles  
Tel. 667 396 139

restaurantes

**PIZZERÍA-RESTAURANTE**  
**Gotardo**

Menú especial fin de semana  
**PASTAS y PIZZAS**

Hospital de San José, 19 • 916839194

**disfruta LA DIFERENCIA**

c/ COMANDANTE ERNESTO CHE GUEVARA, 2

**BAR-RESTAURANTE**  
**valerio**

Desayunos  
Menú diario

Comidas para llevar y de encargo

**TERRAZA de VERANO**

Pingarrón, 1

**Anticuario**

Plaza Canto Redondo, s/n  
Teléfono: 916842596

**La Mensa di Sandro**  
COCINA ITALIANA  
Todo tipo de celebraciones  
Menú diario • Pizza casera

Sábados noche, cena con piano en directo

AUTÉNTICOS PRODUCTOS ITALIANOS  
San Eugenio, 1 • 916839189 • 67540435

**La Taberna**  
Bar-Cafetería-Restaurant

Todo tipo de celebraciones  
Desayunos-Menú diario  
Menú especial fin de semana y festivos

C/ Hospital de San José, 77  
91 248 63 90

# “La elegancia de los flamencos es distinta a la de los demás artistas”

José Lamarca, fotógrafo de Antonio Gades, trae a Getafe *Retratos y recuerdos*, una colección de imágenes que han marcado su carrera

SANTI LOMAS

La sala Lorenzo Vaquero del Teatro Federico García Lorca acoge hasta el 30 de septiembre la exposición *Retratos y recuerdos*, una retrospectiva de la obra de José Lamarca, fotógrafo argentino, reconocido por sus instantáneas de legendarias figuras del flamenco.

Por un lado, la exposición se divide en *Retratos*, aquellos a los que Lamarca se ha dedicado plenamente desde que vino a España en 1971; por otro lado, en *Recuerdos*, reportajes realizados en Argentina, para distintos sindicatos, documentando trabajos insalubres, “en los cuales –como cuenta él mismo– me hubiera gustado seguir trabajando”.

“Esta exposición es, sobre todo, un pequeño homenaje a Antonio Gades, que es quien me introdujo en el mundo del flamenco cuando llegue a España”, comenta Lamarca mientras colocan, en la sala de exposiciones, las obras que componen la muestra. Hace ya 40 años, el fotógrafo dejó su país de origen “casi forzado” por la complicada situación política que atravesaba.

El veterano fotógrafo todavía recuerda cómo conoció a Gades: haciendo



Fundación Antonio Gades

las carteleras de los teatros en los que él actuaba en Buenos Aires. Eran los años sesenta. Gracias a él, “entré por la puerta grande en el mundo del flamenco”, pues le presentó a míticos personajes como Camarón o Paco de Lucía, a los que dedicó sus primeras fotografías.

“Era bonito trabajar con él”, recuerda Lamarca de su relación con el bailarín; “era muy exigente y riguroso, y al mismo tiempo muy respetuoso con mi propio trabajo”. El argentino trabajó para Gades en la época en que fue director del Ballet Nacional, realizando los carteles de importantes producciones como Carmen, y

documentando los intensos ensayos de su cuerpo de baile. “Le interesaba mucho el trabajo en equipo. No quería poner el acento en las figuras principales: quería que el ballet funcionara como un conjunto”. José Lamarca, siempre interesado en captar “la prestancia y el empaque de los flamencos”, sigue en activo a día de hoy, como prueban algunas fotografías más recientes que la exposición incluye.

**Retratos y recuerdos**  
Sala Lorenzo Vaquero  
Hasta el 30 de septiembre

# “En Getafe nos piden que nos volvamos locos”

El grupo madrileño Barrio Tomillo ofrece el 24 de septiembre un concierto en la Sala 13/14

SANTI LOMAS

“Siempre es gratificante volver a casa”, afirma Walter Mindundi, guitarrista de Barrio Tomillo. Fue aquí donde tuvo lugar su primer ensayo, en 2003, y desde entonces el grupo ha desarrollado su actividad musical, logrando hacerse un hueco en un panorama que se presenta más difícil que nunca. Caracterizados como distintos personajes estridentes y coloridos, Barrio Tomillo ofrece una música basada en

la libertad creativa y la originalidad que se mueve sobre todo entre el funky y el rock. “Somos un grupo tremendamente ecléctico. Intentamos hacer de todo para que la gente elija, queremos que sea ella la que nos catalogue”, comentan.

“Aquí en Getafe la gente nos conoce y nos piden que nos volvamos locos”. Han planeado su concierto co-

**Barrio Tomillo**  
Sala 13/14  
Sábado, 24 de septiembre, 23.00 h.

mo “una quemada de balas total”, un cumpleaños musical lleno de energía, pensado exclusivamente para que el público disfrute: “Un concierto a saco, como los primeros de Tomillo, en los que íbamos a morir”.

Inspirados por grupos como Funkadelic, O’funk’illo y Spinal Tap, en 2010 publicaron su primer disco, *A porrazos con los molinos*, cuyo título se debe a que “hace falta ser un Quijote y estar un poco loco para querer dedicarse a la música hoy día. Tenemos que tocar mucho y pelear con muchos molinos para hacer música, que es lo que más nos gusta”.

“Aseguramos cachondeo”, ofrecen a los lectores de GETAFE CAPITAL, “hay que quitarse peso en este momento social y económico para recordar que hay que divertirse y pasarlo bien, pensar desde la diversión y no desde la tristeza”.

restaurantes

**MANDA CARALLO**  
PULPERIA

ARROZ CON BOGAVANTE POLENCARGO (Solo mediodía)

“Fulpa a Feira e Quimada”  
C/ Girnida, 6 - Getafe Norte (MADRID)  
654 078 823

**BAR-RESTAURANTE**  
**La Rivera**

MENÚ DIARIO  
COCINA TRADICIONAL

C/ Empleo, 28 (Pol. Ind. Los Olivos • Getafe)

**textil**  
**SYLCHE**

ROPA INTERIOR  
Señora, caballero, niño y niña  
CALCETINES Y PUAMAS

OFERTAS TODO EL AÑO  
C/ Badajoz, 2 • 622589733

snacks & music

**Piscolabis**  
SNACKS - MÚSICA

Sandwiches, Hamburguesas, Montados, Helados  
Especialidad en cafés

**ABIERTO**  
de lunes a viernes  
a partir de las 18:00 horas

Sábados y domingos  
a partir de las 13:00 horas

C/ San Eugenio, 10



# Karma

## El cuidado integral del cuerpo



F. Herrón

RAQUEL GONZÁLEZ

“Karma: energía derivada de los actos que condiciona cada una de las sucesivas reencarnaciones, hasta que se alcanza la perfección”. Y con esa predisposición y a través de técnicas conocidas como la fisioterapia o el Pilates, y otras más rodeadas por un halo misterioso, como la kinesiología holística o la acupuntura, Irene de la Fuente se lanzó a abrir un centro en El Bercial. “Quería que fuera en Getafe, y también quería un barrio residencial. Aquí tenía todas las facilidades, porque es un barrio nuevo, donde es fácil aparcar y en el que no hay un centro de estas características”, explica. La idea original era crear un espacio en el que se combinaran la fisioterapia y el Pilates como medio para conseguir una mejora de la condición física de los que allí acuden, que pueden ser desde pacientes derivados por el médico por “problemas como hernias discales, problemas pélvicos, de espalda...”, hasta “deportistas de élite” que mejoran posturas y adquieren más habilidades. La atención es personalizada, ya que los grupos no exceden las cinco personas y se combina el Pilates de suelo (más habitual en gimnasios) con el que incluye aparatos. “En una clase se trabaja todo: respiración, estiramientos, suelo pélvico, abdomen, piernas, brazos...”. Es un ejercicio completo “pero controlado totalmente para que la persona no se pueda hacer daño”. De hecho, trabajan incluso con embarazadas y tienen el objetivo de abrir también una clase para niños. En este año, han logrado ir creciendo sin prisa pero sin pausa. Son ya tres personas trabajando en el centro, y próximamente se incorporará una cuarta. “En Pilates, durante el curso tenemos a unas 70 personas”. Los precios van desde los 50 euros por una sesión a la semana a los 80 euros por dos horas. “Son precios competitivos: en Leganés, por ejemplo, y por supuesto en Madrid, se cobra mucho más”, asegura Irene. Pero el Pilates fue solo el principio. “Lo combinamos con la fisioterapia, con sesiones totalmente manuales

de una hora: no trabajamos con aparatos”. Una sesión cuesta 30 euros, pero existen bonos de 5 o de 10 sesiones que rebajan esta cifra y que además se pueden ceder, “e incluso pagar fraccionados”. La acupuntura es otra de estas técnicas que han incorporado para el tratamiento de “un montón de cosas: desde estreñimiento, ansiedad, para adelgazar, fibromialgia... son tanto tratamientos emocionales como estéticos”. Para los que no sean amigos de las agujas también realizan acupuntura sin ellas, estimulando los puntos con calor, algo que también se hace con las propias agujas con “electroacupuntura o agujas calientes”. En el capítulo de masajes, trabajan la reflexología podal “con efecto terapéutico” y el masaje relajante en dos vertientes “la normal, con música relajante, luz tenue, incienso... y también con piedras calientes, actuando sobre los puntos energéticos”. La especialidad más innovadora que presentan es la kinesiología holística, que se centra en el inconsciente del paciente y a través de actos reflejos, responde al estado del organismo, sus emociones y su estado energético. “Se puede ver el origen de un problema, que puede ser estructural, emocional, químico o energético”. De esta forma, a través de la kinesiología se pueden descubrir intolerancias alimenticias “que pueden ser la causa de que alguien no adelgace”, o estados de ánimo que lleven a determinar que alguien atraviesa una depresión. “Realizamos test emocionales, químicos o alimenticios” y según la respuesta pueden derivar en tratamientos homeopáticos, fisioterapéuticos, o simplemente de corrección de malos hábitos.

### KARMA

**Fisioterapia, Pilates, osteopatía, kinesiología y acupuntura**  
Grupos reducidos, atención personalizada  
C/ Elvira Lindo, 7  
www.karmafisioterapia.es  
Teléfono: 625 42 53 36

### ARMARIOS

PUERTAS:  
- Acorazadas  
- Blindadas  
- Interiores

TARIMA  
PINTURA

ARMARIOS:  
- Frontos  
- Interiores

VIDRIERAS  
ARTÍSTICAS

Avda. España, 50 • E-MAIL: gometal@copysell.es  
Teléfonos: 916829755 • 626712587

### ARTES GRÁFICAS

**COPYSELL**  
ARTES GRÁFICAS Y REPROGRAFÍA

**CARTELERIA.  
GRANDES FORMATOS.  
PROYECTOS  
IMPRESIÓN.  
FOTOCOPIAS.  
ENCUADERNACIONES.  
IMPRESIÓN DE TAZAS,  
PUZZLES,  
ALFOMBRILLAS, ETC.....**

PLAZA GALVEZ, 3 - TEL.: 91 665 26 26  
E-mail: getafe@copysell.com

### CARPINTERÍAS DE ALUMINIO

**ALUMINIOS  
LUDAR** S.L.

“NUEVAS SOLUCIONES  
EN ALUMINIO”

Ventanas  
Rotura Puente Térmico  
Frontos de Armario  
Mampara de baño  
Ventana Tejado  
Albañilería

C/ Leganés, 39 GETAFE (Madrid)  
Teléfono: 91 683 67 76

CARPINTERÍA DE ALUMINIO  
ACERIAS, AMBIVENTANAS  
INSTALACIONES COMERCIALES  
ALBAÑILERÍA

**C R** RISTALERIAS  
ODRIGUEZ  
VICAR, S.L.

VIDRIERAS DE SEGURIDAD  
CUADROS, MARCOS Y MOLDURAS  
MAMPARAS DE BAÑO

C/ Canarias, 10 - Teléf.: 91 695 18 82

### DECORACIÓN

**Decoraciones**

**Pedro Rodríguez, S.L.**  
- Decoramos interiores desde 1966 -

- Papeles Pintados
- Moquetas
- Pavimentos PVC
- Alfombras
- Cortinas, Tapicerías
- Persianas
- Tarimas Flotantes

C/ MADRID, 85 - TEL 91 805 04 17 - FAX 91 805 04 22  
C/ MADRID, 78 - TEL 91 805 33 78  
E-MAIL: decoraciones@pedrorodriguez.es  
28882-GETAFE (MADRID)

### ELECTRICIDAD & ILUMINACIÓN

**LOGA**

ILUMINACIÓN

ACUMULADORES CALOR  
AIRE ACONDICIONADO  
MATERIALES ELÉCTRICOS  
INSTALACIONES EN GENERAL  
EMISORES ELÉCTRICOS  
INSTALADOR AUTORIZADO N° 3369

Presupuesto sin compromiso

Plaza de Jiménez Díaz, 8  
**916960717**

### GAS & CALEFACCIÓN

CALEFACCIÓN - FONTANERÍA - CLIMATIZACIÓN  
GAS - CONTRAINCENDIOS - ENERGÍA SOLAR

**Hermanos  
AC  
Córdoba, s.l.**

C/ Pizarro, 7 • 916835613  
www.hermanoscordoba.com

**Getafe Capital**  
servicios profesionales

Para anunciarse en esta sección  
contacte con:

**658284997  
91 601 03 94**

Departamento comercial: Floren Herrón

**Librería  
LOBO FLACO**  
C/Toledo, 3 • 916833162

## Hoy recomiendan...

### Estrenos

### Novedades

#### Libros



**Carolina Grau, de Carlos Fuentes:** Nuevamente podemos disfrutar de la prosa siempre magistral de este gran autor, desplegada en estos ocho cuentos enigmáticos.

**La playa de los ahogados, de Domingo Villar:** El inspector Leo Caldas deberá adentrarse en los secretos de un pequeño pueblo marino de Galicia para resolver un oscuro asesinato.

**Bat Pat, superexploradores. En busca de la ciudad perdida, de Roberto Pavanello:** Una nueva colección de este simpático murciélago, que hará las delicias de sus pequeños lectores más aventureros.

#### Películas



**El árbol de la vida:** El enigmático director Terrence Malick estrena su nueva película tras conseguir la Palma de Oro del Festival de Cannes. El desarrollo vital de un niño llamado Jack es la premisa de este filme, cuyo reparto encabeza Brad Pitt.

**Colombiana:** Zoe Saldana (Avatar) encarna a una asesina a sueldo en un filme repleto de acción y espectáculo, apadrinado por el experimentado director Luc Besson, que firma el guión.

**No habrá paz para los malvados:** El director Enrique Urbizu firma su tercera colaboración con José Coronado tras La caja 507 y La vida mancha. Coronado interpreta a un inspector de policía muy poco convencional involucrado en un triple asesinato.

#### Discos



**Hacia lo salvaje, de Amaral:** El dúo zaragozano publica su nuevo disco de estudio tres años después de su aclamado doble álbum *Gato negro, dragón rojo*. Su primer single, del mismo título, promete recuperar y reinventar el personal estilo de la banda.

**Cometas por el cielo, de La Oreja de Van Gogh:** En su segundo disco con Leire como voz principal, la banda donostiarra propone once nuevos temas. Abandera el nuevo álbum la canción *La niña que llora en tus fiestas*.

**Mylo Xyloto, de Coldplay:** Nuevo álbum de la banda británica, que vuelve a los escenarios tras el éxito mundial de su anterior trabajo, *Viva la vida*.

## CONVOCATORIAS

### CONCIERTOS

**PANCHO VARONA Y ANTONIO GARCÍA DE DIEGO**  
Teatro García Lorca  
Jueves, 22 de septiembre, 20.00 h.

**ERICK ADRIÁN**  
Teatro García Lorca  
Viernes, 23 de septiembre, 21:00 h.

**THE BLINDED + OLDUVAI**  
Sala 13/14  
Viernes, 23 de septiembre, 23.00 h.

**BARRIO TOMILLO**  
Sala 13/14  
Sábado, 24 de septiembre, 22.30 h.

### TEATRO

**EL FLAMENCO ES ASÍ**  
Teatro García Lorca  
Sábado, 24 de septiembre, 20.00 h.

### LA TRAGICOMEDIA DE PROCNE Y FILOMELA

Teatro García Lorca  
Domingo, 25 de septiembre, 20.00 h.

**MÁS ACÁ DEL MÁS ALLÁ**  
Teatro García Lorca  
Jueves, 29 de septiembre, 19.30 h.

**BRUNA MORUNA. OBJETIVO LA LUNA**  
Teatro García Lorca  
Domingo, 2 de octubre, 12.00 h.

**LOS CRÍTICOS**  
Teatro García Lorca  
Domingo, 2 de octubre, 20.00 h.

### EXPOSICIONES

**RETRATOS Y RECUERDOS DEL FOTÓGRAFO ARGENTINO PEPE LAMARCA**  
Sala Lorenzo Vaquero (Fábrica de Harinas)  
Hasta el viernes, 30 de septiembre

**TRABAJO****Demandas:**

**JARDINERO ESPAÑOL**, formal y responsable, se ofrece para trabajar por las tardes y fines de semana. Teléfono: 652480751.

**MUJER**, seria y con experiencia se ofrece para cuidar pacientes por las noches. Teléfono: 677005649, reguntar por Niki.

**PEÓN DE ALBAÑIL** se ofrece para trabajar en empresas de reforma y para limpieza de obras en Madrid o alrededores. Teléfonos: 912008156 y 627867269.

**PINTOR ECONOMICO**, experiencia 15 años, presupuesto sin compromiso. Preguntar por José. Teléfono: 647940136.

**PINCHE DE COCINA**, se ofrece para trabajar en Madrid o alrededores. Teléfonos: 912008156 y 627867269.

**RELACIONES PÚBLICAS Y COMERCIALES**, persona con contactos en Getafe y don gentes, se ofrece para trabajar en empresa con disponibilidad para viajar. Teléfono: 690774429.

**SEÑORA BOLIVIANA**, busca trabajo como ayudante de cocina o pastelería. Teléfono: 627718712.

**Ofertas:**

**10 TELEOPERADORES**, se necesitan para trabajar en oficina de Getafe. Interesados llamar al teléfono: 649109559.

**Grupo CATALANA OCCIDENTE**

**SELECCIONA ASESORES**

**OFRECE**

- Programa Formativo Personalizado
- Plan de Carrera con ingresos mensuales porcentuales + retrocesión variable
- Continuo apoyo gerencial y medios informáticos

**REQUISITOS**

- Personalidad Dinámica
- Capacidad para relacionarse
- Experiencia comercial

INTERESADOS contactar con Adulto en el TEL. 91 601 3261 para entrevista en la C/ Madrid, 52 (28902 GETAFE) o e-mail: bureno.madrid@catlanoccidente.com

**Se necesita MASAJISTA O FISIOTERAPEUTA** para colaborar desinteresadamente con la Asociación Getafe de Esclerosis Múltiple, AGEDEM. \*Interesados ponerse en contacto con la asociación en el teléfono: 916966792

**ENSEÑANZA****Ofertas:**

**ACADEMIA DE INGLES RAINBOW**, matriculas abiertas, inglés todos los niveles, niños a partir de dos años. Calle Córdoba, nº 6. Teléfono: 911151364 y 680299624.

**INGLÉS Y ALEMÁN**, se dan clases particulares a domicilio. Gran experiencia. Teléfono: 916963083.

**INFORMÁTICA**, se dan clases particulares a domicilio de iniciación a la informática para cualquier edad. Teléfono: 616731943.

**SERVICIO DOMÉSTICO****Demandas:**

**SEÑORA BOLIVIANA**, busca trabajo para cuidado de personas mayores, niños, labores domésticas, sabiendo cocina, plancha, etc. También para limpieza de oficinas y portales. Zona Getafe y alrededores. Teléfono: 659023021.

**SEÑORA BOLIVIANA**, busca trabajo para cuidado de señora mayor

por la noches. Teléfono: 627718712.

**SEÑORA CHILENA**, busca trabajo para cuidado de personas mayores, responsabilidad y buen trato, en Madrid o alrededores. Teléfono: 645435440.

**SEÑORA ECUADOR**, busca trabajo en régimen de interna o externa, experiencia en cuidado de niños y personas mayores, cocina y arreglo de la casa. Zona Getafe. Teléfono: 678025547 y 916828779

**SEÑORA ECUADOR**, busca trabajo como externa, jornada completa por la zona sur, con experiencia y responsable. Teléfono: 608144025.

**SEÑORA ESPAÑOLA**, de 48 años con experiencia y buenos informes, se ofrece por horas o jornada completa para limpieza de casas, plancha y cuidado de niños. Teléfono: 916837994 y 636687393.

**SEÑORA ESPAÑOLA**, de 44 años, con experiencia, formal y responsable, se ofrece para trabajar en limpieza de casas, oficinas, apartamentos, etc. Teléfono: 652488893.

**SEÑORA ESPAÑOLA**, se ofrece para cuidar personas mayores o niños, también para plancha, incluidos fines de semana o noches. Teléfono: 916847130.

**SEÑORITA ESPAÑOLA**, muy responsable se ofrece para trabajar en limpieza de casas, oficinas o portales. Teléfono: 687548599.

**SEÑORA** de 37 años busca trabajo en tareas domésticas y plancha, en horario de mañana hasta las 15.30 horas. Zona de Getafe. Teléfono: 600066354.

**SEÑORA**, se ofrece como asistente de hogar en Madrid o alrededores de 09.00 h. a 17.00 h., de lunes a viernes. Teléfono: 916968211 y 671854418.

**SEÑORA**, busca trabajo para cuidado de personas mayores o niños, también limpieza de casas u oficinas, plancha, en Getafe o alrededores. Muy urgente. Teléfono: 638176477.

**SEÑORA**, busca trabajo para los fines de semana, cuidado de personas mayores y servicio doméstico. Getafe o alrededores. Teléfono: 677780811.

**SEÑORA**, busca trabajo en horario de tarde, cuidado de niños o personas mayores, también para limpieza y plancha. Teléfono: 652203100.

**SEÑORA**, seria y responsable, papeles en regla, con experiencia en geriatría, se ofrece para cuidado de personas mayores. Horario de tarde. Getafe o alrededores. Teléfono: 638864692 y 914911367.

**SEÑOR**, con coche se ofrece para cuidar personas mayores, acompañar al médico, hacer compra, cualquier cosa que necesite. Llamar de 14.00 h a 17.00 h. Teléfono: 916827367.

**PISOS****Venta en Getafe:**

**C/ SANCHEZ MORATE**, se vende piso de 3 dormitorios, salón comedor, todo independiente, muy bien comunicado. Teléfono: 916968789 y 678156811.

**GETAFE CENTRO**, vendo piso de 130 m<sup>2</sup>, muy independiente, sólo cuatro vecinos, 3 dormitorios, 1 cuarto de baño con posibilidad de hacer otro, 2 terrazas, patio, necesita reforma. Precio: 180000. Teléfono: 627611766.

**PERALES DEL RIO**, en la calle Sierra de Cazorla, vendo chalé adosado de 4 dormitorios, 1 baño, 1 aseo, 2 salones, cocina grande amueblada, jardín trasero y delantero y garaje. Precio: 250000 euros. Teléfono: 620386657 y 916847130.

**Venta fuera de Getafe: ARROYO DE LA MIEL (MÁLAGA)**, vendo apartamento de 2 dormitorios, patio y terraza, muy cerca de RENFE. Buen precio. Teléfono: 659030077 y 616416481.

**MOSTOLES CENTRO**, 3 dormitorios, ascensor y calefacción. Mejor ver. Precio: 157000. Teléfono: 669505900 y 912385328.

**URDA (TOLEDO)**, se vende casa

antigua de 160 m<sup>2</sup>, 2 dormitorios, 2 salones, totalmente amueblada, con patio, reformada. Para entrar a vivir. Precio: 42000 euros. Teléfono: 6866632695.

**Alquiler en Getafe:**

**ALHONDIGA**, se alquila piso de 3 dormitorios, frente hospital, totalmente amueblado a 5 minutos Renfe Central. Precio: 600 euros (imprescindible nómina). Teléfono: 916828275 y 679177871.

**GETAFE CENTRO**, alquilo piso de 3 dormitorios totalmente amueblado, 1ª planta, ascensor, al lado del metro Juan de la Cierva. Precio: 550 euros. Teléfono: 638570857.

**GETAFE CENTRO**, alquilo piso de tres dormitorios, totalmente amueblado, también posibilidad de alquiler por habitaciones. Precio: 600 euros. Teléfono: 916810901 y 630379081.

**GESTORIA O.A. Mahillo**  
GESTORIA ADMINISTRATIVA

**Autónomos y contabilidad**

C/ Padre Blanco, 6  
28901 Getafe (Madrid)  
Tlf: 91 681 40 88 / 38  
Fax: 91 665 05 03  
mahillo@gestores.net  
www.gestoriamahillo.com

**KELVINATOR**, alquilo piso de 3 dormitorios, 2 baños, aire acondicionado, calefacción con garaje, cerca de estación de metro y RENFE, también cerca de universidad. Precio: 850 euros. Teléfono: 916812637.

**UNIVERSIDAD**, alquilo piso en calle Cataluña de 3 habitaciones, para estudiantes. Precio a convenir. Teléfono: 645986936

**UNIVERSIDAD**, alquilo piso en avenida de las Ciudades de 3 dormitorios para estudiantes. Teléfono: 645986936.

**Alquiler fuera de Getafe:**

**CONIL DE LA FRONTERA (CÁDIZ)**, se alquila chalé a 500 metros de la playa Fuente del Gallo, capacidad para seis personas, 100 m<sup>2</sup>, porche, 500 m<sup>2</sup> de jardín con césped y palmeras. Totalmente equipado, con TV, microondas y lavavajillas. Zona tranquila. Teléfono: 649040175.

**EL BIERZO (LEÓN)**, zona de montaña. Alquilo casa de pueblo. Completamente equipada, a 20 kilómetros de Ponferrada, posibilidad de hacer senderismo y rutas de montaña. Se alquila por quincenas, semanas y fines de semana. Económico. Posibilidad de ver fotos por internet. Teléfonos: 983260803 y 699021411.

**ESTEPONA (MÁLAGA)**, alquilo piso cerca del mar, de 3 dormitorios, 2 cuartos de baños, cocina, 2 terrazas y piscina, con plaza de garaje. Meses de verano. Teléfonos: 916812114 y 636150849.

**GUARDAMAR (ALICANTE)**, alquilo piso cerca de la playa, nuevo, muy cómodo, 2 habitaciones, capacidad para 5 personas máximo. Teléfonos: 649510042 y 916713772.

**GUARDAMAR DEL SEGURA (ALICANTE)**, se alquila apartamento a 30 metros de la playa, 3 habitaciones, 6 camas, totalmente equipado, 2 grandes terrazas, aparcamiento privado. Se alquila meses de verano, de junio a septiembre. Teléfonos: 917500304 y 661067843.

**LA MANGA DEL MAR MENOR (MURCIA)**, alquilo chalé adosado con aire caliente y frío. Temporadas de verano e invierno, por meses, quincenas, puentes y fines de semana. Completamente equipa-

do, cerca de la playa y barros curativos. Económico. Teléfonos: 983260803 y 699021411.

**LOPAGAN (MURCIA)**, alquilo chalé céntrico de 3 habitaciones, capacidad para 6 personas, totalmente equipado y amueblado, gran patio con jardín y árboles y cenador. Teléfonos: 911286690 y 67601

**LOS ALCÁZARES (MAR MENOR)** 3 habitaciones, comedor muy amplio, cocina, 2 baños y patios. Meses de vacaciones de junio a septiembre, también por quincenas. Teléfonos: 916960320 y 658950825.

**LOS ALCÁZARES (MURCIA)**, alquilo chalet adosado, cerca de la playa, completamente amueblado y equipado, aire acondicionado. Precio económico. Teléfono: 983260803.

**MIRAMAR (GANDIA)**, se alquila apartamento de 3 dormitorios, a 5 minutos de la playa, para los meses de verano. Teléfono: 916951432 y 630650622.

**MIRAMAR (Valencia)**, se alquila apartamento con 2 habitaciones, a 50 metros de la playa. Para los meses de julio y agosto. Teléfonos: 916967694 y 695897400 (preguntar por Carlos).

**PLAYA DE LA MATA (TORREVIEJA)**, a 100 metros de la playa, alquilo piso de dos dormitorios, todo amueblado, vistas al mar, con plaza de garaje incluida en el precio, por meses, quincenas o semanas. Teléfono: 630020712 y 696512904.

**PARLA CENTRO**, alquilo piso bajo, con 4 dormitorios, ascensor y cerca de Renfe. Precio: 650 euros/mes. Teléfonos de contacto: 692141627 y 649019884.

**OROPESA DE MAR (CASTELLÓN)**, apartamento en primera línea de playa, para 4 o 6 personas, totalmente amueblado, confortable, terrazas, con vistas al mar y piscina. Se alquila por quincenas o meses. Teléfonos: 916832876 y 659798971.

**ZAHARA DE LOS ATUNES (CÁDIZ)**, alquilo apartamento de 2 dormitorios, 1 baño, amueblado, a 100 metros de la playa, piscina, pádel, urbanización cerrada, espectaculares vistas al mar y montaña. Teléfono: 669936656. Preguntar por Ángeles.

**ZAHARA DE LOS ATUNES (CÁDIZ)**, alquilo ático de 3 dormitorios, 2 baños, 70 m<sup>2</sup> de terraza, amueblado, plaza de garaje, salida directa a la playa, piscina, pádel, urbanización cerrada, extraordinarias vistas al mar y montaña. Teléfono: 669936656. Preguntar por Ángeles.

**ALQUILER DE HABITACIONES****Alquiler en Getafe:**

**AV. ESPAÑA**, en calle Cataluña, alquilo habitación preferentemente estudiantes o trabajadores, en piso compartido con otra persona. Mejor ver. Precio a convenir. Teléfono: 659102635 Dalia.

**C/ MADRID**, alquilo habitaciones en piso compartido, con ascensor, calefacción y agua caliente central. Teléfono: 916814567, 619456683 y 628043396

**PERALES DEL RIO**, se alquila habitación grande para matrimonio o chicas (españoles), en chalé adosado Precio: 350 €/mes (matrimonio) y 300 € (chica), con todos los gastos incluidos. Teléfono: 916847130 y 620386657.

**GETAFE CENTRO**, alquilo habitación en urbanización cerrada con piscina. Precio: 250 euros/mes. Teléfonos: 655080346 y 914917278.

**GETAFE CENTRO**, alquilo habitación grande con baño independiente, urbanización privada con piscina. Precio: 300 euros/mes. Teléfono: 655080346 (llamar tardes).

**GETAFE CENTRO**, alquilo habitaciones en piso compartido a chicas estudiantes, cerca de la universi-

**vya legal**  
ABOGADOS COLABORADORES

Asesoría PYMES - Impagos  
Administración de Fincas

CF TOU VICTORIA, 34 - TEL. 91 683 09 40  
www.vyalegal.com

dad. Precio: 190 euros (comunidad incluida). Teléfono: 916831710 y 616412909.

**GETAFE CENTRO**, se alquila habitación con baño independiente para persona sola. Precio: 210 euros. Teléfono: 655080346

**GETAFE-UNIVERSIDAD**, se alquila habitación en piso compartido con un chico, amueblada, exterior, 4º piso con ascensor, calefacción, gas natural y aire acondicionado. Precio: 260 euros/mes (comunidad incluida). Teléfono: 630681181.

**EL BERCIAL** se alquilan dos habitaciones para chicas estudiantes o trabajadoras, luminosa y totalmente reformada. Precio a convenir. Teléfono: 676738769

**EL BERCIAL**, alquilo habitación en edificio de nueva construcción, con calefacción y ascensor. Precio: 280 euros. Teléfono: 916963214 y 616282762.

**LOCALES, NAVES Y OFICINAS****Alquiler en Getafe:**

**GETAFE CENTRO**, alquilo local comercial de 650 m<sup>2</sup>. Precio: 2000 euros/mes. Teléfono: 916954768

**Alquiler fuera de Getafe:**

**VALDEMORO (Polígono Valmor)**, alquilo nave seminueva de 150 m<sup>2</sup>. Precio: 600 euros/mes. Teléfono: 617684464.

**Viviendas procedentes de entidad bancaria**

57 m<sup>2</sup> GETAFE (Madrid)  
C/ Titulcia 99.900€

55 m<sup>2</sup> GETAFE (Madrid)  
C/ Gladolo 140.900€

52,04 m<sup>2</sup> GETAFE (Madrid)  
C/ Huertas 108.900€

**meridionalurbana**

639663005 • 662939129  
www.meridionalurbana.com

**GARAJES****Venta en Getafe:**

**AV. JUAN DE BORBON**, esquina c/ Alhambra, vendo plaza de garaje. Precio a negociar. Teléfonos: 669328077 y 629813202.

**C/ VELARDE**, junto universidad, se vende plaza de garaje. Precio: 13400 euros. Teléfono: 661835053.

**GETAFE CENTRO**, calle Recodo entre ayuntamiento y catedral, vendo plaza de garaje muy amplia y de fácil acceso. Precio: 22.000 euros. Teléfono: 610580038.

**LAS MARGARITAS**, en calle Velarde, junto a la universidad, se vende plaza de garaje. Precio: 14000 euros. Teléfono: 661835053.

**PZ. BARCELONA**, se vende plaza de garaje en primera planta, junto al metro Juan de la Cierva. Precio: 16000 euros. Teléfono: 677658633

**PZ. DE LAS ERAS**, se vende plaza de garaje. Precio: 18000 euros. Teléfono: 616412909.

**Alquiler en Getafe:**

**AV. DE ESPAÑA**, alquilo plaza de garaje a nivel de calle. Precio: 70 euros. Teléfono: 916958107.

**C/ ESCAÑO**, alquilo plaza de garaje para moto. Precio: 28 euros. Teléfono: 616052437.

**C/ ILUSTRACION**, esquina paseo de la Estación, se vende o alquila plaza de garaje de renta libre, fácil acceso, amplia, portero físico y cámaras de seguridad. Precio a

convenir 670252807.

**C/ ILUSTRACION**, cerca de calle Madrid, alquilo plaza de garaje. Precio: 65 euros. Teléfono: 626448389

**C/ SAN ISIDRO**, continuación de la calle arboleda, se alquila plaza de garaje. Precio: 80 euros. Teléfono: 638705452.

**EL BERCIAL**, en la parte antigua del Bercial alquilo o vendo plaza de garaje. Teléfono: 676738769.

**EL BERCIAL**, alquilo plaza de garaje. Precio económico. Teléfono: 626533083.

**GETAFE CENTRO**, alquilo plaza de garaje en la avenida de las Fuerzas Armadas. Teléfonos: 916812358 y 627098214.

**GETAFE CENTRO**, alquilo plaza de garaje en plaza del Beso con calle Arboleda. Teléfonos: 916951432 y 630650622.

**GETAFE CENTRO**, alquilo plaza de garaje en plaza General Palacios. Teléfonos: 916826233 y 630020712.

**GETAFE CENTRO**, en la calle Gabriel y Galán al lado de estación Getafe centro y casa Extremadura, alquilo plaza de garaje. Precio a convenir. Teléfono: 618058476.

**GETAFE CENTRO**, en plaza de España, alquilo plaza de garaje con vigilante de seguridad. Precio: 80 euros. Teléfono: 657256955.

**LAS MARGARITAS**, alquilo plaza de garaje en calle Margarita Xirgú. Precio: 50 euros. Teléfono: 647456331.

**PZ. BARCELONA**, se alquila plaza junto al metro Juan de la Cierva, en 1ª planta. Precio: 75 euros. Teléfono: 677658633

**PZ. CANTO REDONDO**, alquilo plaza de garaje. Precio: 85 euros. Teléfono: 627611766.

**PZ. LISBOA**, se alquila plaza de garaje. Precio: 80 euros/mes. Teléfono: 6026908421.

**Alquiler fuera de Getafe:**

**PARLA-ZONA REYES (Calle María Cristina, 32)**, alquilo plaza de garaje con mando a distancia y acceso a garaje con ascensor. Precio: 60 euros/mes. Teléfono: 636471339.

**MOTOR**

**TATA INDACA**, vendo coche con 34.000 km., 1.4 cc., cls, 85 cv., aire acondicionado, evaluados eléctricos, cierre centralizado y airbag. Precio: 3100 euros. Teléfono: 661934487.

**OPEL ASTRA**, motor 1700 cc TDCI, año 2007, 82000 Km., con todos los extras. Precio: 7700 euros. Teléfono: 670252807.

**ELECTRODOMÉSTICOS MUEBLES Y OBJETOS****Venta:**

**CPU**, monitor, protector, teclado, ratón y altavoces, con mucho software incorporado. Precio: 120 euros (negociables). Teléfono: 616731943.

**CUNA DE BEBÉ**, se vende cuna lacada en blanco. Precio: 85 euros. Teléfono: 619483930.

**SANITARIOS**, 3 juegos de sanitarios nuevos en color blanco, algunos con grifos incluidos. Precio: 100 euros cada juego o 200 euros los tres juegos. Teléfono: 635807063.

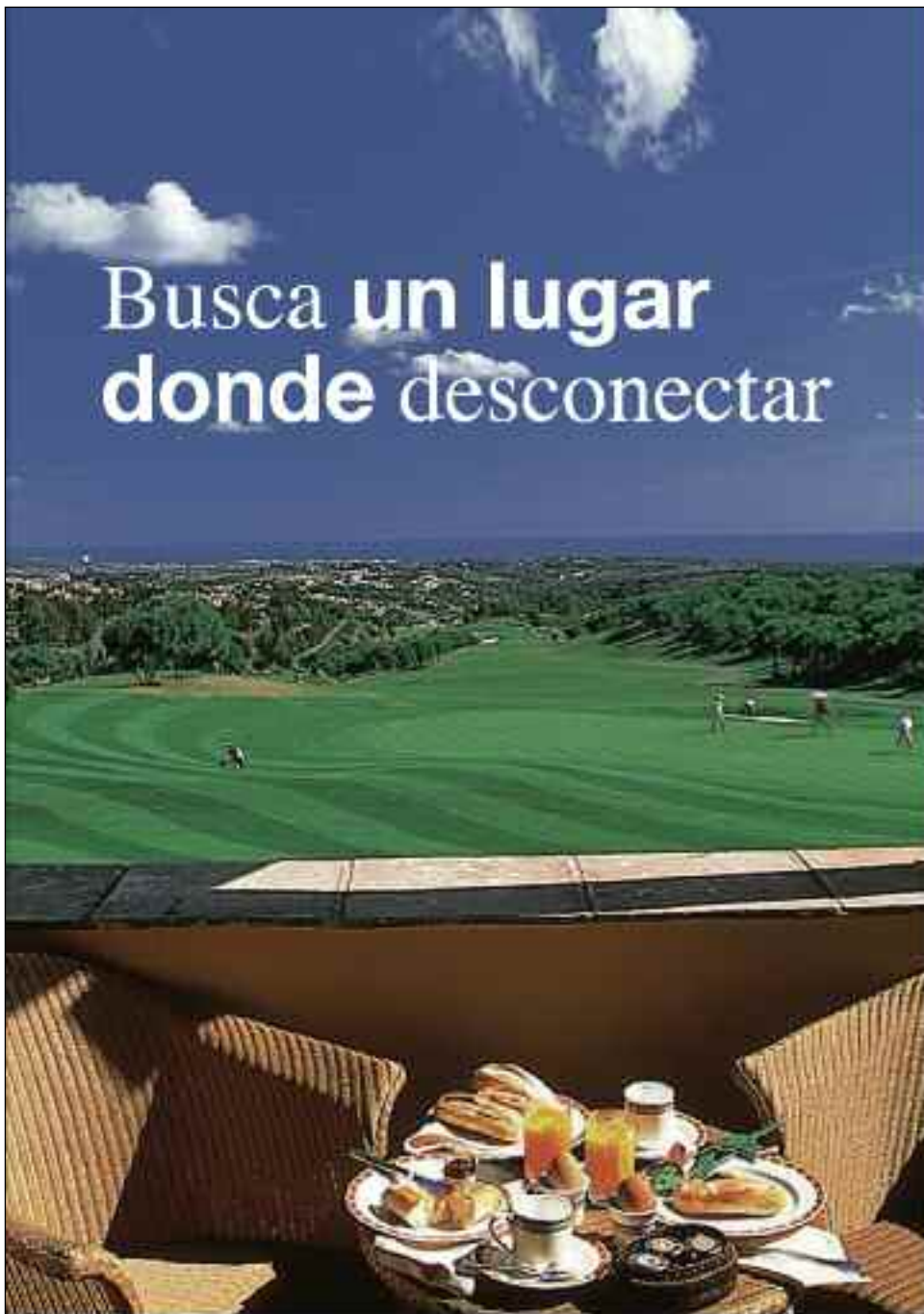
**SOFA CAMA**, de 3 plazas en buen estado. Precio: 95 euros. Teléfono: 626448389.

**TOLDO**, vendo toldo de rayas, color granate y beige. (5x3 metros). Seminuevo. Precio: 250 euros. Teléfono: 609102839.

**TRASTEROS****Alquiler:**

**GETAFE CENTRO**, alquilo trastero de 18 m<sup>3</sup>. Precio: 80 euros. Teléfono: 666611122

**ALHONDIGA**, se alquila cuarto trastero. Precio: 75 euros. Teléfono: 916840233.



Busca un lugar  
donde desconectar



Encuentra un  
lugar donde  
perderte



Elige un lugar  
donde asomarte

## REGALA NH

Si quieres hacer un obsequio difícil de olvidar aquí tienes los Regalos NH, una selección de sus mejores hoteles, sus mejores habitaciones y los destinos más especiales reunidos en diferentes cajas diseñadas para vivir momentos únicos.

Un obsequio perfecto para regalar o para que te regalen.



Incluye una estancia de una noche en viernes, sábado, domingo o periodos vacacionales con desayuno buffet para dos personas.

Para más información:

**Hesperia Getafe**  
\*\*\*\*\*

Chamberlain, 1. 28905 Getafe. Madrid  
Tel. (+34) 91 601 16 00 hotel@hesperia-getafe.com

**Hesperia**  
A PART OF **NH**  
HOTELS

Wake Up  
To a Better World **NH**  
HOTELES

# EN BRAZOS DEL OTOÑO

Elogy  
SOLO EN El Corte Inglés



[www.elcorteingles.es](http://www.elcorteingles.es)