

Especial LOS GAVILANES



El polígono industrial Los Gavilanes, con el 70% de la urbanización ya realizada, espera la llegada de las empresas

EDICIÓN ESPECIAL

Los galardonados de los VII Premios GETAFE CAPITAL



Frente al Hospital de Getafe

ABIERTO 24 HORAS
Sólo en McAuto

Fin de semana y vísperas

Galardonando la labor diaria

Ha sido una década de sobresaltos, de mucha abundancia y también de mucha crisis. Una década en la que nació también GETAFE CAPITAL, con la ilusión de cualquier medio joven, que apuesta por un nuevo concepto de la información: más cercana al ciudadano, contando en primera persona la realidad diaria de lo que sucedía en el municipio. Como extensión a este periódico nacieron también sus premios, que pretendían ser una fórmula de reconocimiento, de galardonar la labor diaria de sus vecinos. Unos con una labor más pública; otros más privada y silenciosa. Por el escenario que se instala en el hotel Hesperia han pasado ya decenas de rostros en las seis ediciones que se han cumplido ya de estos galardones.

Y llega la séptima. Coincidiendo con el octavo aniversario del periódico y despidiendo ya el año 2010 que se escapa y al que apenas le quedan unas semanas. En breve se escuchará la melodía de 'vuelve, a casa vuelve...'. Y seguro que Francisco Javier Redondo Zúñiga, la siente como propia. Vuelve a su comunidad, en el cargo de jefe superior de policía de Madrid. Una trayectoria dedicada al servicio público que finaliza con uno de los cargos de mayor responsabilidad dentro del cuerpo, bien merece un premio.

Si se habla de una vida dedicada en cuerpo y alma a levantar un proyecto, bien se pueden ver descritos José Luis García y el matrimonio formado por Miguel Butragueño y Eusebia Alonso. Familias hechas a sí mismas, que han crecido trabajando y luchando por su gente. Un

esfuerzo que será reconocido esta noche, como también lo será la labor de cuatro generaciones de panaderos que cuentan una historia de más de un siglo, desde que en 1900 comenzaran vendiendo pan en una tahona de Getafe. Hoy tienen en su haber dos de las empresas punteras del sector: Tradipan y Panificadora Popular. De innovación e investigación sabe mucho SerTec que trabaja en sectores como el aeronáutico, el aeroespacial, defensa o energía.

Hay otros capítulos, como el social, donde la labor de la Obra Social de la Fundación La Caixa permite mejorar las condiciones de vida de inmigrantes, niños, y personas desfavorecidas. El último proyecto en Getafe contará con cerca de medio millón de euros para labores de integración social en Las Margaritas. También realizan una labor social, pero más dirigida al capítulo cultural, el Grupo de Empresa de Airbus, que actualmente da servicio, ocio y formación a más de 7.000 trabajadores. Algo que vienen haciendo desde hace varias décadas. En cuanto al mérito deportivo, no podemos olvidar los valores de esfuerzo y compañerismo que se inculcan cada día a más de 200 jóvenes desde el Club Baloncesto Aristos

Estos son los nombres propios de los premiados para 2010, aunque el último recuerdo en este 25 de noviembre va para las víctimas de la violencia de género en su día internacional. A ellas va nuestra solidaridad en este día tan especial y unas semanas después de que esta la-cra haya tocado de cerca de Getafe.

Nace un nuevo GETAFE CAPITAL

En GETAFE CAPITAL estrenamos nuevo diseño y lo hacemos aprovechando la entrega de la séptima edición de nuestros premios. A partir de ahora el periódico mostrará una cara más atractiva para el lector, con mayor visualidad en sus reportajes y un aire más dinámico que, sin embargo, no mermará la calidad de la información. Desde la fundación de este medio, el rigor y la veracidad han sido los pilares sobre los que se ha asentado el trabajo diario de nuestro equipo. Ahora, en plena era del diseño y las nuevas tecnologías, tenemos que añadir un nuevo elemento a esta ecuación: la imagen. La edición impresa mostrará una presencia más atractiva, con una utilización tanto de los colores como de la tipografía encaminada a facilitar al lector la rápida identificación de la información. También hará más cómoda la lectura y la comprensión de aquellos temas que a veces, de forma inevitable, son algo densos en sí mismos y necesitan un enfoque más visual para facilitar su entendimiento. El nuevo diseño también pretende acercar el formato papel a la edición digital, que desde mediados de septiembre muestra una nueva cara. En la cabecera del periódico se inserta el mismo ".com" que cierra nuestro nombre en la página web. Una web que ofrece más posibilidades a los internautas gracias a una home dinámica, que incluye las últimas noticias, los mejores reportajes de la semana, las secciones destacadas y la siempre emotiva Ruta de la memoria. También aparecen los mejores videos, encuestas sobre los temas de actualidad y álbumes de fotos de los eventos más significativos. En definitiva, GETAFE CAPITAL seguirá ofreciendo la misma calidad y rigor en sus informaciones pero con una imagen adaptada a los nuevos tiempos.

Los nombres propios de los VII Premios GETAFE CAPITAL

Al personaje del año

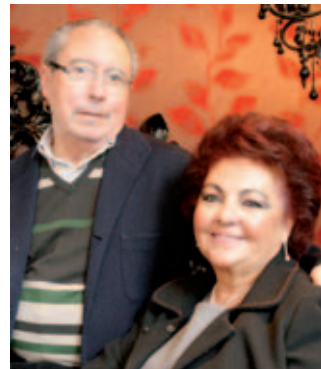


Francisco Javier Redondo Zúñiga, getafense de adopción, y que reside en el municipio desde hace 32 años, ha sido nombrado hace pocos meses jefe superior de la Policía de Madrid. Culmina así una brillante carrera profesional en la que se incluyen 12 años velando por la seguridad de los vecinos de Getafe.

Especial a una trayectoria



José Luis García ha creado con su esfuerzo y espíritu de superación una empresa de construcción que ha intervenido en el devenir de la ciudad con trabajos como el Teatro García Lorca o la remodelación del Barrio de La Alhóndiga.



Miguel Butragueño y Eusebia Alonso han estado al frente de una de las empresas de muebles más sólidas del municipio durante más de treinta años, siempre con el tesón del trabajo diario y constante

A la actividad empresarial

Tradipan y Panificadora Popular tienen sus orígenes en una tahona de principios de 1.900. Ya en el siglo XXI cumplen cuatro generaciones de panaderos con una de las industrias más vanguardistas. Diariamente miles de panes salen de sus fábricas para ser repartidos. En todas sus variedades.



Al mérito deportivo



Club Baloncesto Aristos, pese a contar ya con 14 equipos y más de 200 jóvenes, mantiene su idea original de inculcar a los jugadores los valores que caracterizan a este deporte: trabajo en equipo, compañerismo, deportividad, respeto y esfuerzo. Todo ello con un referente como Wayne Brabender al frente de la parcela técnica.

A la actividad cultural

El **Grupo de Empresa de Airbus** es un equipo formado por seis personas que diariamente se dedican a buscar las mejores actividades de ocio y tiempo libre para sus compañeros, con el principal objetivo de promover el conocimiento y el compañerismo entre los trabajadores.



Al desarrollo de un proyecto innovador

SerTec, en sus 15 años de vida, ha tenido tres pilares básicos de trabajo: la investigación, el desarrollo y, sobre todo, la innovación. El esfuerzo ha dado sus frutos y ahora cuenta con una sede en Seattle y tiene como clientes a algunas de las grandes potencias mundiales.

A la cooperación y solidaridad

La **Obra Social La Caixa** pretende revertir a la sociedad parte de los beneficios de la entidad promoviendo proyectos de ayuda y cooperación en todos los ámbitos y tanto propios como de asociaciones o colectivos externos.



Getafe Capital

EDITA:



FUNDADOR: Jesús Caldeiro
EDITOR: Jesús Prieto

DIRECTORA: Raquel González

REDACTORA JEFA: Susana Zorraquino

REDACCIÓN: David Pérez y Asela Viar

SECRETARÍA DE REDACCIÓN: María Jesús Blanco

DISEÑO GRÁFICO Y MAQUETACIÓN: Julio Flores

FOTOGRAFÍA: David Calle y Paco Manzano

JEFE DE SISTEMAS: Javier del Val

DIRECTOR DE PUBLICIDAD: Jesús Salazar

PUBLICIDAD: Camaleón Publicidad y Floren H. Uribe

COORDINACIÓN DE PUBLICIDAD: Clara Cuevas

(Tel: 91 601 94 21 - E-mail: publicidad@getafecapital.com)

REDACCIÓN: C/ Madrid, 65 - 2º Centro

28901 Getafe (Madrid) - (Teléfono: 91 684 04 92

E-mail: redaccion@getafecapital.com)

IMPRIME: IMCODAVILA, SA

DISTRIBUYE: Buzonalia (Tel: 91 646 20 85)

DEPÓSITO LEGAL: SE-3867-2002

www.getafecapital.com

Getafe Capital no se hace necesariamente solidario de las opiniones vertidas por sus colaboradores en los artículos firmados. Prohibida la reproducción por cualquier medio o soporte de los contenidos gráficos o escritos de esta publicación, en todo o en parte, ni aun citando la fuente sin permiso del editor.



Paco Manzano



Francisco Javier Redondo Zúñiga

DAVID PÉREZ

Cuando Francisco Javier Redondo ingresó en la Escuela General de Policía, allá por 1972, poco podía imaginar que su destino acabaría ligado a la ciudad de Getafe, donde reside desde hace 32 años. Este joven segoviano acabó sus estudios y fue destinado a la Comisaría del distrito de Sants, en Barcelona. Cuenta sobre su ingreso en el cuerpo que "desde pequeño me atraía el trabajo policial. Por aquella época éramos un poco románticos, tenía amigos mayores en el cuerpo y me gustaba su trabajo" y aclara que tanto el aprendizaje como sus funciones iniciales colmaron sus expectativas: "Cuando entré en la escuela me llenó completamente, pero me gustaba especialmente la investigación criminal, lo que ahora se conoce como policía judicial. Al año de salir de la escuela pude entrar en la brigada criminal porque demostré que había podido resolver pequeños casos".

Ese fue el comienzo de una larga trayectoria que ha culminado este año con su nombramiento como jefe superior de Policía de Madrid, uno de los cargos más importantes

Un *getafense*, jefe superior de Policía de Madrid

dentro del cuerpo. "Cuando me enteré de mi nombramiento pensé que me había caído una buena porque la de Madrid es la Jefatura más importante de España y conlleva una

"Soy un getafense más y puedo decir que esta ciudad me ha dado a mí más de lo que le he dado yo a ella"

responsabilidad superior a la que ya tiene por sí misma cualquier otra jefatura. Tengo cada día la preocupación de estar a la altura, tanto con mis superiores como con los ciudadanos", explica Redondo. Apenas

tres meses en el cargo no permiten ofrecer una valoración, ni siquiera de las sensaciones experimentadas: "Hay poco tiempo para tener sensaciones porque hay mucho trabajo y más en una época en la que se busca la excelencia. Esta solo se consigue reduciendo más la delincuencia, algo que ya hizo muy bien mi antecesor, pero hay que seguir trabajando cada día".

El camino hasta aquí ha sido largo para Francisco Javier Redondo, que se mantuvo en la Brigada de Investigación Criminal de Barcelona hasta 1978. Entonces pidió "el traslado" y "dentro de las vacantes que había se encontraba Getafe, que fue el destino que finalmente me correspondió". Llegó a la localidad como inspector de 1ª clase y veló por la seguridad de sus vecinos hasta que su ascenso a inspector jefe, en 1986, le obligó a realizar sus funciones desde Madrid, aunque siempre manteniendo su residencia en Getafe.

Comisario en Getafe entre 1992 y 1996

En 1992 regresó al municipio, ya como comisario, donde estuvo cuatro años al frente de la seguridad local. En total, 12 años trabajando para los getafenses. "Ya llevo 32 años viviendo en Getafe y estoy muy a gusto. Aquí es donde nacieron mis hijos y donde se han criado. Soy un getafense más y puedo decir que esta ciudad me ha dado a mí más de lo que le he dado yo a ella. Me ha sido muy satisfactorio trabajar aquí", explica Redondo. En 1996 vuelve a Madrid y pasa por diversas brigadas como la BPED y la BPSC, hasta que en 2007 alcanza la máxima categoría del Cuerpo Nacional de Policía, la de comisario principal. Bajo ese cargo desempeña la labor de jefe superior de Policía de Castilla-La Man-



Paco Manzano

cha hasta que en 2010 se le nombra jefe superior de Policía de Madrid. Por ello recibe el Premio GETAFE CAPITAL al personaje del año, algo inesperado para Redondo: "Al principio me quedé muy sorprendido porque no me lo esperaba y luego me vino a la cabeza el año 1993, cuando fui nombrado Getafense del

año. En detalles como estos veo que esta ciudad me ha dado mucho". Redondo explica que conocía los premios "porque en 2007 se le entregó uno al entonces comisario de Getafe, Alfonso María Sánchez" pero reconoce que nunca pensó en obtenerlo "porque desde hace años no desempeño mi labor en Getafe".

Paco Manzano





Miguel Butragueño y Eusebia Alonso

Unidos por el esfuerzo y la ilusión



Eusebia y Miguel, junto a Elena (nuera), sus hijos José Miguel, Pilar y Mercedes y José Vicente (yerno). / David Calle

ASELA VIAR

A través de los ventanales de su tienda en la calle Madrid, Miguel Butragueño y Eusebia Alonso han visto pasar los años, dedicados en cuerpo y alma al negocio familiar, que llega ya a la tercera generación. Más de tres décadas al frente de Muebles Butragueño dan para mucho, las anécdotas y los recuerdos se amontonan entre los sofás, las estanterías o las mesas del local de la calle Madrid. Pero un recuerdo se antepone a todos los demás: Miguel y Eusebia trabajando codo a codo diariamente en esta empresa, que comenzó en 1936 como Almacenes Butragueño. El padre de Miguel, también Miguel, había sido embestido por la Guerra Civil y estaría fuera por un tiempo que nadie sabía a ciencia cierta cuánto podría durar. Su madre puso una tienda que les ofreciese los recursos para resistir los embates de la guerra y un incierto futuro. Miguel Butragueño vino al mundo en 1951, y ya desde el principio dio muestras de su espíritu emprendedor. Con apenas 12 años les vendía a sus compañeros de escuela los juguetes de la tienda familiar. Un día le pillaron in fraganti mientras dispensaba un futbolín de pequeñas dimensiones a través de las rejillas de Los Escolapios. Le tocó aguantar el chaparrón en el colegio, pero sus padres no le riñeron. En la tienda se vendía prácticamente de todo. Desde muy joven, Miguel coordinaba sus estudios con el trabajo en el negocio familiar. Comenzó haciendo recados y colocando estanterías. El reparto lo hacía en una bicicleta con un remolque detrás y para recoger el género tenía que ir a la Estación Larga, situada cerca de Construcciones Aeronáuticas. Años después llegó el motocarro y, a continuación, la DKV. A partir de 1954 los padres de Miguel fueron delegando en sus hermanos, que cogieron poco a poco las riendas de la empresa. Empezaron a delimitarse las líneas de venta, que se concretaron en dos: muebles y decoración. Desde 1967, además, se encargaron de la regencia del Bahía Club. Los fines de semana se ocupaban del local y el resto de la semana del negocio familiar.

A finales de los 70 cada hermano se hizo cargo de una rama de la tienda y a Miguel le tocó la parte de muebles. Desde entonces, tanto él como Eusebia Alonso se han hecho cargo de Muebles Butragueño. Reflexionando sobre sus experiencias, aseguran que antes la venta de muebles les parecía más sencilla. "Había un

mobiliario más homogéneo y menos impagos", explica Miguel. Haciendo memoria se acuerdan de los clientes de toda la vida. "Cerrábamos los tratos de palabra y los pagos a plazos se iban anotando en una libreta", interviene Eusebia. En cualquier caso, han tenido que trabajar duro y han sabido transmitir el sentido del esfuerzo y la constancia a sus hijos, Pilar, Mercedes y José Miguel, en quienes han delegado paulatinamente los quehaceres del negocio. Miguel y Eusebia han compartido su vida profesional y familiar durante más de cincuenta años. Se conocieron en Getafe cuando ella tenía 15 años y él 17. Un contratiempo les unió. A Eusebia no la dejaron entrar en el baile Capitol por lo que



Miguel Butragueño posa con su esposa, Eusebia Alonso, en la tienda familiar. / David Calle

sus amigas cambiaron de planes y coincidieron con Miguel y sus amigos. Desde entonces hasta hoy. Después de cuatro años de noviazgo se casaron en Fuenlabrada, de donde es natural Eusebia. Aunque Miguel está jubilado, ninguno de los dos se ha desvinculado de la empresa. Siguen ofreciendo su apoyo y sus consejos en los nuevos proyectos del negocio, como el de la nueva tienda en la calle Hospital de San José y en la próxima remodelación de la tienda de la calle Madrid, por lo que su trayectoria aún continúa escribiéndose.



José Luis García, rodeado por sus hijos M^a de los Ángeles, Alicia, M^a del Carmen y José Luis. / David Calle

José Luis García

Toda una vida construyendo

ASELA VIAR

Corría el año 1951 cuando José Luis García Fernández desembarcó en Getafe. En la maleta, kilos y kilos de ilusión y muchas ganas de prosperar. Llegó junto a su mujer, Antonia Quirós Quiroga. Se instalaron en un piso en alquiler en la calle de la Magdalena por el que pagaban unas 200 pesetas, aunque la cifra baila en la memoria de José Luis y sus hijos. Venían de Torrejón de Velasco, donde vivió desde los cinco años y donde obtuvo su primer empleo como peón de obra. Nacido en Torrelodones, en 1931, es el mayor de tres hermanos. Su padre, panadero de profesión, falleció cuando él tenía cinco años, por lo que su familia se mudó a este pueblo madrileño. Lo de Getafe, años después, fue cosa suya. "Era una ciudad próxima que se encontraba en expansión", explica. Por eso decidió desplazar a su familia hasta aquí. Trabajó como peón y poco a poco fue ascendiendo hasta alcanzar el grado de oficial de primera. En un principio estuvo en la fábrica Uralita y posteriormente lo hizo en Lanz Ibérica (hoy John Deere), donde permaneció ocho años como tornero. En 1964 puso sobre la mesa su experiencia y su espíritu emprendedor y montó una empresa junto a su primo. "Éramos jóvenes y sabíamos que si no lo hacíamos en ese momento no lo íbamos a hacer nunca", recuerda. Entre los dos reunieron 8.000 pesetas. El fogón de una churrería fue su primer encargo. Una casa de un piso de altura en la calle Presidente Kennedy, el segundo. Y así, uno a uno, fueron llegando los trabajos y la empresa fue creciendo. En dos años el volumen de las obras aumentó significativamente. En 1966, por ejemplo, les encargaron construir una fábrica industrial en la calle Pasión. Al principio eran tres, José Luis, su primo y un peón, pero con el paso del tiempo fueron aumentando la plantilla. Las jornadas eran de doce horas y se llevaba la tartera para el almuerzo, "era como uno más de los trabajadores", asegura su hija, María del Carmen García Quirós. Hacía tiempo que había decidido adquirir una casa en propiedad. Pero antes de terminar de pagarla la vendió e invirtió la plusvalía en incrementar la capacidad de su empresa. El esfuerzo mereció la pena y años más tarde construyó él mismo la casa familiar en la calle Núñez de Balboa. En 1977 José Luis emprendió el camino en solitario y en el mes de diciembre de ese año fundó Construcciones García. Al año de su creación decidieron también encargarse de las tareas de promoción de viviendas. "Por aquel entonces había una gran demanda", recuerda su hijo José Luis García Quirós. Aunque la diversificación de las labores de la empresa no quedó ahí, también se realizaba mantenimiento externo y obras para terceros en contrata,

tanto de empresas privadas como de instituciones públicas. Había que trabajar duro. Realizaban, por ejemplo, el mantenimiento de Construcciones Aeronáuticas. Una tarea que tenían que desempeñar durante las vacaciones de verano o Navidad. "Teníamos que empezar a las cinco de la mañana y terminábamos a las once de la noche porque había que terminarlo antes de las vacaciones", rememora. El Teatro García Lorca, la peatonalización de la segunda fase de la calle Madrid o la remodelación del barrio de La Alhóndiga tienen el sello de Construcciones García. Del primer local, en la calle Núñez de Balboa, la oficina pasó a estar situada en la Calle Madrid y desde 2005 se encuentra en la plaza del Canto Redondo.

Dos de los cuatro hijos de José Luis trabajan en la empresa. "Es agradable trabajar en familia, te da muchas satisfacciones y además existe una gran confianza", asegura. Como promotora y constructora, la empresa ha he-



José Luis García Fernández. / David Calle

cho unos 2.000 pisos que se reparten tanto por la Comunidad de Madrid (Getafe, Torrejón de Velasco, Alcobendas, Leganés...) como fuera: Laguna de Duero y Medina de Río Seco (Valladolid). En la actualidad, Construcciones García promueve la Urbanización El Rosón y el Residencial Costa de Vigo y cuenta con una plantilla de treinta y ocho trabajadores, a los que hay que sumarle los puestos de trabajo de las empresas participadas de hostelería y residencia de mayores, que alcanzan los ciento cincuenta empleados.



Butragueño

decoración

más luz
más hogar



Premio al comercio de proximidad - Getafe Empresarial 2008

Arboleda, 15 - Hospital de San José, 30
Tel. 91 696 12 12

www.butraguenedecoracion.com



28901 Getafe MADRID
Fax 91 684 23 95



Los hermanos Ángel y José Luis junto a su padre Luis Martín. / Foto cedida por Tradipan



José Luis Martín, gerente de Tradipan, Tradicional Panadera. / Pablo Cabellos

Tradipan y Panificadora Popular

24 horas, 7 días a la semana, desde 1900

naderos que trabajan 24 horas los 7 días de la semana cubren todas las formas que puede tener el pan. José Luis, Ángel y Jesús Martín son los tres hermanos y socios de estas panificadoras. El primero es gerente de Tradipan y el segundo de Panificadora Popular. Algunas cifras: en Panificadora Popular, y en 3.500 metros cuadrados de nave, se elaboran 35.000 barras de pan diarias, más 15.000 de chapata, más unas 28.000 *baguettes* y unos 14.000 panes especiales para hostelería. En Tradipan, con 30.000 kilos de harina, 1.500 de azúcar y 800 de sal se fabrican diariamente 90.000 panes. Tradicional Panadera comenzó a trabajar para la pequeña tienda, con la que todavía continúa, y hoy tiene también como clientes a firmas como Eroski, El Corte Inglés o Alcampo, entre otros. Además sus productos se distribuyen por toda la Península y también por Mallorca e Ibiza y Portugal. Tradipan cuenta también con marcas

propias: Gotri, Panmol y Luispan, registradas desde hace una década. Hoy desempeña su actividad en 6.000 metros cuadrados y, como adelanta José Luis, en el primer trimestre de 2011 quieren iniciar las obras de ampliación de la fábrica a 6.600 metros cuadrados. Y es que estos panaderos no paran de crecer. Este año, por ejemplo, las últimas inversiones han ido encaminadas al almacenaje de materias primas y al sistema de amasado para panes de perritos y hamburguesas y actualmente tienen en marcha dos proyectos: el sistema robotizado para paletización y mejoras en la pesadora y la formadora.

El género de Tradicional Panadera es único porque aunque haya productos comunes con otras marcas, el resultado final es distinto debido, entre otros factores, al tiempo dedicado a la fermentación o la temperatura. Como dice José Luis Martín "el pan es un guiso" y cada cocinero "tiene su truco". Como el cocido, con los mismos ingredientes salen platos diferentes. Otra nota característica importante es que en esta fábrica se consigue una caducidad superior de los productos; casi el triple que algunos fabricantes según estudios internos y externos, y en grasas y azúcares están por debajo de la competencia. Entre las dos panificadoras de los hermanos Martín suman un centenar de trabajadores, medio en cada una de ellas.

SUSANA ZORRAQUINO

Hablar de pan en Getafe es hablar de Panificadora Popular y Tradipan. Ambas empresas están en manos de los hermanos Martín, una cuarta generación de panaderos cuya historia se remonta a principios de 1900, cuando el bisabuelo de estos comenzó a amasar pan en el centro de la ciudad. Este horno hoy lleva el nombre de Panificadora Popular y sigue cociendo el pan de toda la vida en el Polígono de Los Ángeles, donde se trasladó hace más de tres décadas. Y Panificadora Popular es la madre de Tradipan, Tradicional Panadera, una fábrica localizada en el Polígono de San Marcos que nació en el año 2000 y está especializada en panes de molde y panecillos para hamburguesas y perritos. Así, y partiendo de la harina, estos pa-

30.000
kilos de harina
1.500
de azúcar
90.000
panes



Una visita del alcalde, Pedro Castro, a la fábrica de Tradipan. / Ayuntamiento de Getafe



Elaboración de chapatas en Panificadora Popular. / Foto cedida por Panificadora Popular



Tradición + Tecnología

Tradipán
s.l.

Polígono Industrial San Marcos - C/ Westinghouse, 3 - 28906 Getafe (Madrid)

Tlf.: 91 684 30 90 - Fax: 91 684 31 58 - email: tradipan@tradipan.com



panificadora
POPULAR

El pan de siempre con las mejores tecnologías e infraestructuras de hoy



Fundidores, 34 y Torneros, 82

T. 91 684 39 32 - 606 357 118 · F. 91 683 72 23 - 28906 Getafe (Madrid)

E-mail: panif_popular@terra.es

La página de EADS/Airbus

Getafe Capital otorgará el premio "Actividad Cultural" al Grupo de Empresa EADS-AIRBUS de Getafe

El Grupo de Empresa EADS-AIRBUS de Getafe recibirá el Premio de "Actividad Cultural" de manos de Getafe Capital, en un acto organizado por el diario local. Se reconoce el apoyo al empleado, la amplia oferta de actividades culturales y el fomento

de la relación entre todos los trabajadores. Domingo Ureña Raso, Presidente de Airbus Military, será el encargado de entregar el galardón a Francisco Javier Toribio Pedraza, Presidente del Grupo de Empresa.

¿Cómo y cuándo nace el Grupo de Empresa?

El Grupo de Empresa, tal y como hoy lo conocemos, se funda el 9 de junio de 1954, a través de la Secretaría de Educación y Descanso que era en ese momento la delegación encargada de todos los asuntos culturales y deportivos gestionada por el Gobierno. El acta fundacional está firmada, entre otros, por un antiguo alcalde de Getafe: D. Ángel Arroyo.

¿Con qué fin se crea?

El fin que se perseguía, y que hoy sigue vigente, es ofrecer actividades de índole artística, deportivas, recreativas y culturales a todos los trabajadores y a sus familiares, además de querer acercar a todos los trabajadores productos representativos de la empresa, mediante la venta de maquetas, gorras, camisetas, etc. Sin olvidar la parte comercial que va dirigida sobre todo a conseguir mejoras económicas en entidades bancarias en adquisición de vehículos y una variada oferta.

¿Quién trabaja en él? ¿Cómo está organizado?

La dirección y gestión de propuestas, actividades y demás la realiza la Junta Directiva que, elegida por votación de los socios cada cuatro años, la forman seis personas, siempre trabajadores de la empresa y por supuesto afiliados al Grupo de Empresa. No podemos olvidar la colaboración desinteresada de más de cuarenta delegados que son compañeros de trabajo que se encargan de cada una de las actividades y de su programación.



Más de 50 años dedicados a la organización de actos deportivos y culturales. Equipo de baloncesto de C.A.S.A. en 1954.



Stand del Grupo de Empresa EADS-Airbus de Getafe en el Festival Aéreo de Cádiz en septiembre de 2010.

La página de EADS/Airbus



La pintura también formó parte de las actividades durante la celebración de los Juegos Intercentro.



Miembros de diferentes Grupos de Empresa durante el campeonato de bolos celebrado en los Juegos Intercentro (Huelva).

¿Podemos considerar al Grupo de Empresa como una herramienta eficaz de identificación de los trabajadores con la compañía y de conciliación entre todos los empleados?

Me atrevería a decir que el Grupo de Empresa no sólo identifica a todos sus afiliados con la empresa a la que representa, sino que también representa a la empresa fuera de la misma. Quiero decir que en actos externos de participación abierta como cross, juegos deportivos, etc., el Grupo también identifica a nuestra empresa exhibiendo su logotipo, su nombre y su calidad en el buen hacer. Con respecto a la conciliación entre compañeros es obvio que cuando se programa una salida o cualquier actividad la relación entre nosotros se fortalece, se enriquece al producirse en un marco distinto al del trabajo e incluso nos permite conocer a compañeros con los que a lo largo de los años ni tan siquiera nos cruzamos dentro de las instalaciones, dada la envergadura de las mismas.

¿Qué valores aporta el Grupo a los empleados?

Además de los valores materiales y económicos que se ven reflejados en descuentos en artículos, condiciones más rentables en entidades bancarias, adquisición de vivienda, etc. se dan unos valores de convivencia, de relación y conocimiento que son los más importantes para nosotros y que poco a poco van calando en todos, dando como resultado el fomento de la amistad entre compañeros y estrechando los lazos de pertenencia a nuestra empresa.

¿Con cuántos afiliados cuenta el Grupo de Empresa de Getafe?

Actualmente el Grupo de Empresa cuenta con más de 7600 afiliados, teniendo en cuenta que en ese número incluimos a los familiares directos de los trabajadores que en su día solicitaron el alta como socio o afiliados al mismo.

¿Qué beneficios encuentra cualquier empleado que acuda a vosotros?

El primer beneficio es pertenecer a un colectivo muy importante, además de tener la oportunidad de conocer a compañeros, intercambiar experiencias tanto laborales como personales, practicar algún deporte de tu gusto, acceder a propuestas culturales y artísticas de manera sencilla y con mejores condiciones económicas.

Organización de viajes, descuentos, campeonatos deportivos, venta de libros... ¿Qué otros servicios ofrece el Grupo?

Además de los mencionados me gustaría destacar la labor que se ofrece a los hijos de los trabajadores. Hablamos de campamentos de verano, salidas a museos, montaña, etc. Quisiera también resaltar la colaboración por parte del Grupo con entidades de carácter solidario, como nuestra colaboración con el pueblo de Getafe en las cabalgatas de Reyes, grupos de teatro, encuentros con otros Grupos de Empresa, etc.

“Cuando se programa una salida o actividad la relación entre nosotros se fortalece, se enriquece al producirse en un marco distinto al del trabajo e incluso nos permite conocer a compañeros con los que a lo largo de los años ni tan siquiera nos cruzamos”

Háblenos sobre la relación del Grupo de Empresa EADS-Airbus de Getafe con el de otros centros Airbus.

Me gustaría resumirlo en una sola palabra: “Excelente”. Excelente cuando nos referimos a las relaciones entre los Grupos dentro de nuestro país. Con respecto a la relación con los compañeros europeos cada vez son más fluidas, se está consiguiendo hacer actividades y encuentros comunes a pesar de las dificultades tanto de distancia como económicas.

¿Cuáles han sido los principales eventos organizados, o en los que ha participado, el Grupo de Empresa en 2010?

Cabe destacar la organización y participación de los Juegos Intercentro que tuvieron lugar en Huelva y en los que participaron todas las factorías que tenemos en España. También se envió una representación de Airbus en España a los encuentros culturales y deportivos de Hamburgo y hemos estado presentes en los festivales aéreos que se realizan en diferentes puntos de la geografía española.

¿Qué actividades tenéis previsto para 2011?

Además de mantener el programa habitual, estamos muy interesados en participar en el Año Aeronáutico que se celebra en nuestro municipio, alguna exposición de maquetas, carpa informativa de productos, queremos estrenar el carril bici de nuestro pueblo (Getafe), con una marcha a pie o en bicicleta y por último queremos poner en marcha un club de intercambio de ámbito europeo que nos permita forjar relaciones de nuestros hijos con hijos de trabajadores de otras empresas enclavadas fuera de España.

¿Qué proyectos u objetivos os planteáis para el futuro?

Uno de nuestros retos es conseguir modernizar los sistemas administrativos y de cobro que tenemos en el local del Grupo. Además, queremos colaborar con otras entidades, Ayuntamiento, clubes sociales y otras empresas, lo que nos permitirá elaborar y poner en marcha eventos de interés común y que amplíen nuestras relaciones.



Representantes de los Grupos de Empresa de Sevilla, Barajas, Cádiz y Getafe celebrando juntos la edición XIII de los Encuentros Deportivos y Culturales en Punta Umbría. Junio de 2010.



SerTec

Un canto a la investigación, el desarrollo y la innovación

DAVID PÉREZ

Innovación y experiencia se conjugan de manera perfecta gracias a SerTec (Servicios de Tecnología, Ingeniería e Informática), una empresa que nace en 1995 y que ha ido creciendo poco a poco hasta llegar a contar con una sede en la ciudad norteamericana de Seattle. Desde sus comienzos, esta entidad ha apostado por la investigación, el desarrollo y la innovación como los tres pilares básicos de su trabajo y los ha aplicado en sectores como energía y defensa, o en el desarrollo de nuevos materiales, visión artificial, entrenamiento y mantenimiento virtual, vehículos no tripulados, etc...

"En España es más fácil comprarse tres máquinas que fichar a 10 personas"

Cuando comienza su actividad, realiza trabajos de ingeniería, cálculo y análisis por elementos finitos para empresas como CASA Espacio. Después incorpora a su plantilla los primeros ingenieros de diseño expertos en el uso de herramientas CAD, fundamentalmente Catia, y gracias a ello se realizan los primeros trabajos para el sector aeronáutico con el consorcio Eurofighter, EADS-CASA, ICSA y Airbus. Tras diversos trabajos en proyectos de simulación, del sector ferroviario y en dos de los grandes programas europeos de la última década, como son el Airbus A380 y el Airbus Military A400M, se crea el grupo Aerosertec, que nace de la necesidad de ofrecer a los clientes proyectos *llave en mano*, es decir, que incluyan ingeniería, fabricación y montaje. Este hecho consolida a SerTec y le impulsa a asociarse con otras empresas para cubrir desde la materia prima hasta la entrega final, pasando por el mecanizado, el doblado de chapa, el utillaje a gran escala y los materiales compuestos.

Internacionalización

Pese a trabajar en todas las fases del proceso de creación, el mercado comienza a saturarse y por ello la empresa, según reconoce su director general, José Luis Vega, tiene que "internacionalizarse. No nos queda otra que apostar por la vía del conocimiento. Se trata de aprovechar nuestro *know how* [conocimiento adquirido con la experiencia], sobre todo en materiales compuestos, y aportar tecnología española. Tenemos conocimientos que podemos aportar en países como Estados Unidos". Ahora trabajan con Goodrich en Estados Unidos o con IAI en Israel, tanto en el ámbito civil como en el militar. Incluso cuentan con una oficina en Seattle, junto a la factoría de Boeing. Toda esta experiencia tam-

bién permite a SerTec comenzar con el desarrollo de productos propios, sobre todo sistemas de seguimiento de misiles y aeronaves, materiales avanzados para defensa, kits de modificación de aeronaves, etc...

"El proceso de creación es doloroso"

Esta apuesta por la innovación ha dado sus frutos pero no está exenta de riesgo: "El proceso de creación es doloroso, para subsistir es mucho mejor tener una línea de piezas continua que desarrollar ideas y prototipos. No solo es arriesgado, sino que es difícil sustentarlo. En España es más fácil comprarse tres máquinas que fichar a 10 personas, esa es la realidad. Nosotros fichamos personas" asegura Eduardo Cano, director técnico de SerTec. Actualmente los servicios de la empresa se engloban en nueve grandes líneas: ingeniería aeronáutica, ingeniería aeroespacial, energía, diseño CAD, análisis FEM, bancos de ensayo, sistemas militares y defensa, simulación y, por último, sistemas de visión artificial. La apuesta de SerTec por la investigación, el desarrollo y la innovación (I+D+i) se materializará aún más con la construcción de su nueva sede en TecnoGetafe, cuyo comienzo está previsto para el próximo año. En ella, la línea de negocio futura pasará por seguir ofreciendo servicios de ingeniería con valor añadido, vehículos no tripulados, sistemas para defensa y el ya mencionado conocimiento de sus ingenieros.

Líneas básicas de actuación

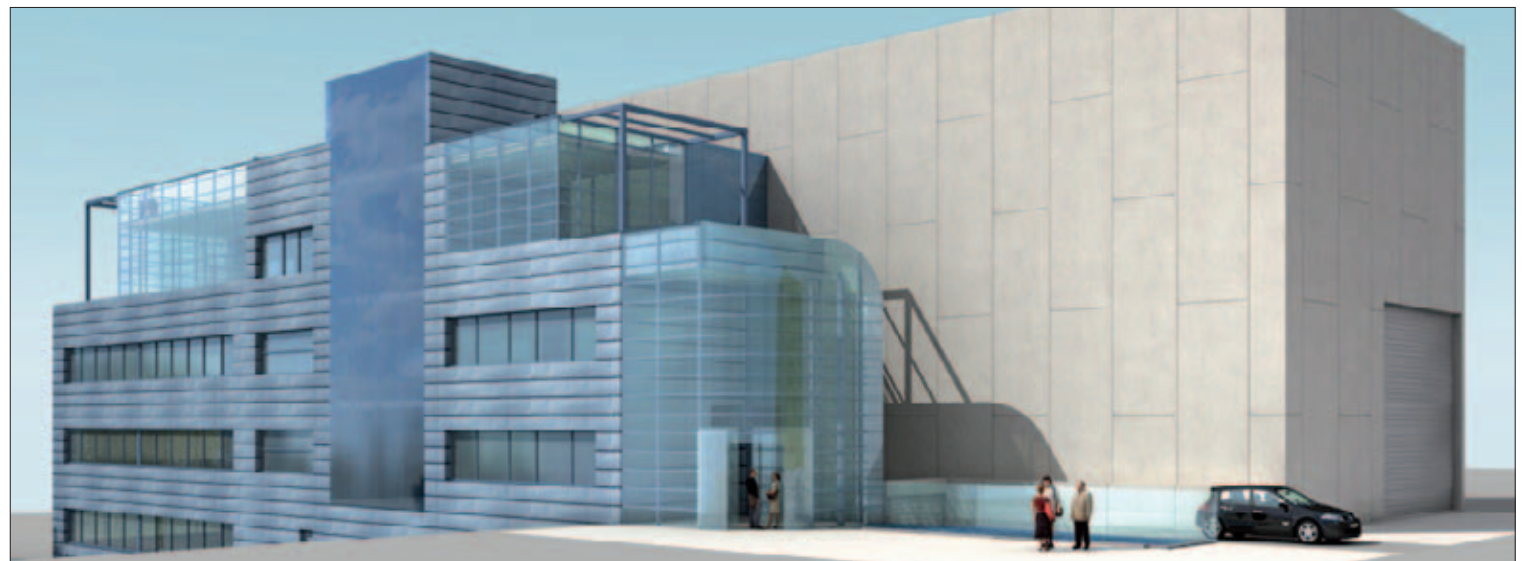
- Ingeniería aeronáutica
- Ingeniería aeroespacial
- Energía
- Diseño CAD
- Análisis FEM
- Bancos de ensayo
- Sistemas militares y defensa
- Simulación
- Sistemas de visión artificial



Algunos de los proyectos en los que trabaja la empresa, como la aeronáutica o los sistemas de seguimiento. / SerTec



José Luis Vega, director general, y Eduardo Cano (al fondo), director técnico. / Nacho del Río



Infografía del aspecto que tendrá la futura sede de SerTec en Tecnogetafe. / SerTec



A4 x M50

AREA EMPRESARIAL
LOS GAVILANES

Los Gavilanes a punto para las empresas

Los Gavilanes es ya un hecho, una realidad tangible que tiene su traducción en una urbanización que completa ya el 70%. Es el momento de las empresas, que están a punto de iniciar la simultaneidad en este desarrollo industrial que tiene más de 2 millones de metros cuadrados de suelo con un concepto novedoso: apostando por la sostenibilidad y por un espacio que sea también de disfrute para los ciudadanos. Un nuevo polígono diferente, a tan solo 14 kilómetros del centro de Madrid.





En un año, terminado

Con las obras de urbanización al 70% las empresas ya pueden comenzar a construir

SUSANA ZORRAQUINO

En un año, el polígono industrial Los Gavilanes, un proyecto al 100% municipal, podrá ser inaugurado. Ahora, con el 70% de las obras de urbanización concluidas, las empresas ya pueden comenzar la construcción de sus edificios. Empresas como las que ya han confirmado su deseo de instalarse en este nuevo parque: Decathlon o H&M. Y es que “donde antes había expectativas, hoy hay una demanda real”, sostiene el director de la obra, Juan Cabanelas, quien informa del interés de compañías de ámbito local y también de I+D+i. El área comprende más de dos millones de metros cuadrados destinados a la industria escaparate, minipolígonos y grandes empresas que tienen a su disposición parcelas que van de los 2.500 metros cuadrados a los 10.000. Es un nuevo concepto de polígono que guarda equilibrio con las zonas verdes. El diseño del parque “está concebido para que no haya traseras”, con espacios verdes, grandes viales de doble circulación y una mediana central, así como rotondas que articulan el espacio: una imagen “más moderna” de polígono, cuidando además los temas medioambientales y la sostenibilidad. En lo que se refiere a las obras de urbaniza-



David Calle

ción, que están al 70% y por lo tanto la ley ya permite la simultaneidad con la edificación, los trabajos de saneamiento ya han ter-

minado y la canalización de los distintos servicios (fibra óptica, gas, agua y red eléctrica) “van a buen ritmo”. Se espera cumplir plazos. La urbanización incluye además proyectos singulares como son el sellado del antiguo vertedero y la construcción de un cajón cubierto para que las vías del AVE discurren soterradas y no supongan una barrera visual por arriba, como explica Alfonso Cariñena, encargado de los proyectos de accesos. El área empresarial Los Gavilanes se encuentra junto a la carretera de Andalucía (A-4) y abraza a la M-50. “Es una de las ocupaciones físicas de este país que estratégicamente están mejor ubicadas”, opina el concejal de Urbanismo, José Manuel Vázquez. Lo que buscan las empresas.

Un pequeño Retiro

José Manuel Vázquez, cuando presentó hace algo más de un año este proyecto de área empresarial al comenzar los movimientos de tierra, lanzaba la pregunta: “A alguien le extrañará y dirá: ¿Cómo me venden un polígono industrial para que vaya a pasar el día?”. Pero la respuesta está en que es más que un polígono. Más de medio millón de su



David Calle



David Calle



superficie está destinada a las zonas verdes, presentes en lo que antes era el antiguo vertedero, y hoy es un cerro, y a lo largo de todo el parque industrial. Es una gran apuesta por el medioambiente. Será el pequeño Retiro de Getafe, como asemeja el edil, al que se podrá ir en bicicleta y será un destino más de una ruta en la que pueden estar también localizaciones del entorno como el Parque Lineal del Manzanares, el Cerro de los Ángeles o el Arroyo Culebro. 155.000 árboles y arbustos pondrán el color de la naturaleza y habrá equipamientos como gimnasios al aire libre y merenderos. “Es una nueva forma de entender un polígono industrial. Ya no es algo sucio y apartado, sino que forma parte de la ciudad, se puede pasear por él y pasar un día en él”.



David Calle

APUNTES SOBRE EL PROYECTO DE URBANIZACIÓN

Red viaria: incluye la construcción de veinte ejes: 9 viales, 7 glorietas y 4 semiglorietas

Red de saneamiento: el sistema de saneamiento es separativo, por lo que el proyecto presenta una red de aguas pluviales y una red de aguas negras

Red de energía eléctrica: basada en la conexión a la red de 45 kv de Unión Fenosa mediante un doble entronque en la línea Getafe-Yeles. Incluye el paso subterráneo de esta alimentación y la línea subterránea hasta la nueva estación transformadora.

Alumbrado público: instalación de los centros de transformación de Unión Fenosa en ejecución subterránea, en número suficiente para dar energía a los centros de mando de alumbrado público. Para las vías de tráfico se utilizarán lámparas de vapor de sodio de alta presión. Los pasos de peatones contarán con iluminarias especiales para pasos de cebra con lámparas de halógenos de 250 w

Red de telecomunicaciones: el polígono contará con la última tecnología en infraestructura de comunicación. La empresa encargada de la ejecución de la canalización de telecomunicaciones es Telefónica

Red de gas: creación de una nueva ERN para un caudal nominal de 10.000 metros cúbicos. La distribución se realizará de forma ramificada para que abastezca la totalidad de las zonas

Jardinería: en el proyecto paisajístico se ha primado la plantación de especies autóctonas, resistentes y con poca necesidad de agua. Los arbustos ocuparán el 50% de la superficie destinada a zona verde. Se han elegido árboles de hoja perenne de la familia de las coníferas

Cuidado del medioambiente: el riego será automático con una sola consola de programación y cajas de recepción de datos en cada arqueta de electroválvulas. La recogida de residuos se realizará a través de islas ecológicas



FICHA TÉCNICA

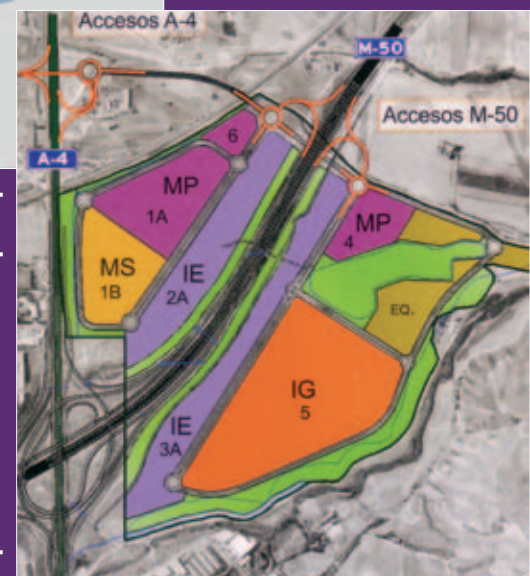
Superficie: 2.068.107 m²
 Longitud de viales: 8.383 metros
 Superficie total de calzada y aparcamientos: 174.899 m²
 Superficie total de aceras: 32.996 m²

DISTANCIAS

14 kilómetros y 18 minutos al centro de Madrid
 27 kilómetros y 24 minutos al aeropuerto de Barajas
 12 kilómetros y 15 minutos al AVE

SITUACIÓN

El polígono industrial Los Gavilanes está situado junto a la carretera de Andalucía A-4 (salida 13) y es atravesado por la M-50. Cuenta, en palabras del concejal de Urbanismo, con “una ubicación privilegiada”. El parque estará unido con los polígonos de su alrededor: La Carpetania, Los Angeles y el Área Empresarial de Andalucía, un entorno que posibilita la conexión entre las empresas y las sinergias.



CARACTERÍSTICAS

Nº Parcela	Norma zonal	Superficie suelo	Edificabilidad
1A	MP – Mini Polígonos	131.126,41 m ²	104.939 m ²
1B	MS – Comercial Mediana Sup.	110.655,71 m ²	60.860 m ²
2A	IE – Industria Escaparate	161.336,73 m ²	105.349 m ²
3A	IE – Industria Escaparate	175.656,16 m ²	115.873 m ²
4	MP – Mini Polígonos	59.965,22 m ²	47.989 m ²
5	IG – Industria Grande	367.619,87 m ²	242.503 m ²
6	MP – Mini Polígonos	23.831,59 m ²	19.072 m ²
TOTAL		1.030.192,69 m²	696.585 m²



David Castro, concejal de Desarrollo Económico y Hacienda

"Los Gavilanes tiene dos millones de metros cuadrados de suelo que van a generar 10.000 empleos"

RAQUEL GONZÁLEZ

Cerca de 10.000 puestos de trabajo. Ese es el estímulo que mueve a David Castro, concejal de Desarrollo Económico y Hacienda, para ilusionarse cada día más con el proyecto de Los Gavilanes, un área empresarial que ya ocupa 2 millones de metros cuadrados de suelo. Este nuevo concepto del desarrollo industrial se está canalizando en una palabra: sostenibilidad. "Grandes empresas, suelo industrial limpio, una industria que no genere residuos, que tenga mucho valor añadido, de investigación. Esa es la clave", defiende el edil. Ya se ha iniciado la comercialización y, con la urbanización a un 70%, el desarrollo de Los Gavilanes comienza a ser una realidad más allá de toda duda.

¿Por qué nace este desarrollo? ¿Qué circunstancias se dan para que Los Gavilanes tenga éxito?

El origen es una apuesta de desarrollo económico para Getafe, porque siempre ha sido un municipio industrial y queríamos seguir siéndolo. Por ello se planifican 10 millones de metros cuadrados de suelo: Carpetania, Gavilanes, Olivos, TecnoGetafe y Quijobar. Dentro de esta apuesta, Los Gavilanes tiene un peso específico porque son 2 millones de metros cuadrados de suelo. Ya hay 4 millones de metros cuadrados desarrollados (Carpetania I, Olivos II y TecnoGetafe) pero de los que están en desarrollo, es el más importante de ellos. Tiene 2 millones de metros cuadrados de suelo que van a generar 10.000 puestos de trabajo. La fase de urbanización está muy avanzada, lo que hace que las empresas se empiecen a interesar por su locali-

zación. La tipología de empresa que queremos que se instale en Los Gavilanes es la misma que tenemos en el Parque de Andalucía: grandes empresas, suelo industrial limpio, una industria que no genere residuos, que tenga mucho valor añadido, de investigación. Esa es la clave. Sería la continuación, cuando vas por la M-50, de todo lo que es SM, Anaya, Valeo, Flex, Decathlon, el centro de ocio Nassica... pasada la carretera de Andalucía, eso es Gavilanes.

Lo habéis vendido siempre como un concepto nuevo de desarrollo industrial, ¿qué tiene de diferente respecto a otros polígonos?

Es un polígono sostenible. Tiene un subsuelo muy capacitado, con un valor añadido importantísimo, con fibra, con las acometidas de gas, de agua, de alta y media tensión, con todas las líneas enterradas, grandes zonas verdes, el Belvedere, que es el mayor mirador que va a tener Getafe, todos los viarios son muy anchos, la localización... estamos hablando de un polígono que está a 14 kilómetros de la Puerta del Sol. Va a tener zonas verdes, colectores separativos, dos accesos a la M-50 y a la A-4 que hacen que sea un lugar extraordinario para poder enclavar empresas como Decathlon, H&M... Te requieren ese tipo de servicios, que no puedes dar en otras zonas que sean mucho más pequeñas y que tengan otro tipo de avenidas. No todos los municipios tienen 2 millones de metros cuadrados de suelo para un área empresarial.

¿Cómo se pueden hacer una idea los vecinos de Getafe de cómo va a ser?

Va a tener una zona de fachada de carretera, que

"La formación que les hacemos es a la carta y la que se requiere para su actividad: se la damos a través de la Agencia Local de Empleo y Formación"

"La comercialización está en marcha, lleva así más de un año, pero ahora es en esta fase en la que los viarios y la urbanización están muy avanzados"



es una zona de industria de escaparatismo, que es toda esa industria que necesita una imagen corporativa. Todo el eje de la M-50 a ambos lados. De ahí hacia dentro van a estar las grandes empresas que son las que generarán más empleo. La clave no está solo en que tengan buenas infraestructuras: una vez que hemos conseguido que una empresa tome la decisión de instalarse en Getafe, el siguiente paso es pasar por el Ayuntamiento y sentarse con la empresa para ver cuántos trabajadores van a necesitar. En el tiempo que construyen nosotros les vamos a formar a los trabajadores gratuitamente para que entren en una empresa. Igual hemos hecho con todas las empresas que se han ido instalando en Getafe; con Toy's R Us, con BricoDepot, o como hicimos en su momento con el propio Nassica. La clave está en que es un instrumento más de generación de empleo.

¿Es una condición sine qua non que los trabajadores de las empresas sean formados por el Ayuntamiento o es una opción que

se les pone sobre la mesa?

Es una oferta que les hacemos, pero la quieren gustosos por varios motivos. La formación que les hacemos es a la carta y la que se requiere para su actividad: se la damos a través de la Agencia Local de Empleo y Formación. Hacemos la selección, la formación y la contratación con ellos y saben que todos los trabajadores que va a tener la empresa son de la zona. Es mucho más agradable para la empresa tener a un trabajador cerca de su puesto de trabajo. Igual que para el trabajador es una ventaja estar a cinco minutos de su casa. Es una ganancia mutua, por parte de la empresa y de los empleados y por eso todas las empresas están encantadas de optar por esta vía, y enseguida se ponen a trabajar con el ALEF. GISA es la agencia que capta a las empresas y el ALEF es la que forma a los desempleados: trabajamos muy bien juntos.

¿En qué punto de comercialización está el polígono?

Hay empresas que ya han mostrado su interés,

"Queremos hacer un gran centro de interpretación medioambiental, un gran centro de visita para que los niños vayan, vean y comprueben que un área empresarial no son solamente empresas, que es también medioambiente, es tecnología"

"Porque si no generamos áreas empresariales, no existirán empresas y no se creará empleo"



Pablo Caballeros

quieren adquirir suelo y me consta que están hablando con la empresa que comercializa el suelo. La verdad es que ahora en un desarrollo en el que ya se ven los viarios, ya se ven los accesos, es cuando más intención tienen las empresas de instalarse. Saben que aquí en Getafe permitimos simultanear la fase final de la urbanización con la edificación, de tal forma que ahora mismo, cualquier empresa de las que están pensando o las que ya han decidido formalmente instalarse, saben que a día de hoy sus naves industriales van a empezar a construirse en breve porque se lo vamos a permitir y porque van a acabar la nave en el momento en que nosotros acabemos la urbanización: ellos no van a perder tiempo y nosotros tampoco. La clave será que cuando se acaben las naves serán 80, 100, 200 puestos de trabajo que irán a estos espacios empresariales. La comercialización está en marcha, lleva así más de un año, pero ahora es en

esta fase en la que los viarios y la urbanización está muy avanzada. Me consta y me reúno con muchas empresas, que se están poniendo en contacto con la urbanizadora.

¿De qué plazos estamos hablando? ¿Cuándo se construirán las primeras naves y cuándo se crearán esos empleos?

El año que viene se van a empezar a construir y, si todo va bien, también estaremos haciendo los cursos de formación para todas las empresas que se instalen y que hayan accedido a nuestros desempleados y desempleadas. La construcción de una nave industrial viene durando entre 10 y 12 meses de trabajo, en función de qué tipología de industria sea: no tiene nada que ver una nave industrial y de almacenaje, con una nave de oficinas. En función de la tipología vienen siendo del orden de 12 a 18 meses. En esos plazos, donde el año que viene pueden empezar a construir, calculo que para finales del mismo año o princi-

pios del siguiente tendremos las primeras empresas instaladas.

¿Qué se va a hacer con la zona del vertedero?

Queremos hacer de ese parque un gran belvedere, en el que tengas una visión global de Getafe. Hay dos zonas altas en el municipio: una es el Cerro de los Ángeles y otra el Cerro Buenavista y esa zona es también una de las más elevadas de Getafe. En ese montículo, desde el que se divisa todo lo que es la ciudad, que es una llanura, queremos hacer un gran centro de interpretación medioambiental, un gran centro de visita para que los niños vayan, vean y comprueben que un área empresarial no son solamente empresas, que es también medioambiente, es tecnología. Un desarrollo industrial sostenible.

En este proceso, el diálogo social es fundamental, ¿no es así?

No estamos hablando solamente de un polí-

gono, estamos hablando de una estrategia en la que no estamos solos. Firmamos tres acuerdos, tres convenios con UGT, CC OO y CEIM; otro con la economía social y AJE, Acoeg y AMEG; y el último con las promotoras de suelo industrial y de viviendas. Están todos los agentes económicos y sociales y están de acuerdo en generar infraestructuras como estas para atraer empleo. Porque si no generamos áreas empresariales, no existirán empresas y no se creará empleo. Esa es la clave y es la diferencia que tenemos con otros municipios, que tienen que estar esperando a ver qué hacen con sus desempleados y desempleadas, dónde les pueden mandar. En Getafe hemos tomado la decisión de hacer áreas empresariales como Gavilanes para tener nosotros la capacidad de generar puestos de trabajo para nuestros desempleados y desempleadas.

Los Gavilanes, un polígono más en el mapa



1. La Carpetania • 2. La Carpetania II • 3. Los Gavilanes
4. El Quijobar • 5. Puerta de Getafe • 6. Juncal • 7. Los Olivos
8. San Marcos • 9. Los Ángeles • 10. TecnoGetafe
11. Centro logístico de abastecimiento • 12. Área Empresarial de Andalucía

El Polígono Los Gavilanes forma parte de un mapa mayor de desarrollo industrial donde están incluidos otros parques empresariales, algunos ya consolidados en la ciudad y otros también en construcción. El Ayuntamiento está trabajando a la vez en varias áreas que ade-

más contemplan un nuevo modelo de producción, donde están presentes la innovación y las nuevas tecnologías. Así la enumeración de los parques industriales de Getafe sería la siguiente: La Carpetania I y II, El Quijobar, Puerta de Getafe, Juncal, Los Olivos, San Marcos, Los An-

geles, TecnoGetafe y Área Empresarial de Andalucía. "Es la mayor oferta de suelo industrial de España", repite el alcalde, Pedro Castro. Esta oferta, además, forma parte de las políticas activas de empleo (las indirectas) incluidas en el Plan Greco, de Reactivación Económica. La apuesta, la creación de puestos de trabajo.

La ubicación de Getafe entre grandes autovías la convierten en una zona idónea para la instalación de empresas. En el eje de la carretera de Andalucía se concentran, y concentrarán, espacios industriales. Al lineal formado por los antiguos polígonos de San Marcos y Los Ángeles se suma La Carpetania I, ya en funcionamiento y con empresas en su seno como Siemens, General Electric o Icadsa, y este desarrollo se completará con su segunda fase, que albergará la ampliación de EADS, Corrugados o Neinver, y que ya tiene vía libre para la expropiación y la urbanización. En construcción también: El Juncal, que con 400.000 metros cuadrados en la carretera de Andalucía (donde estaba la piscina 2.000, cerca de la ITV), ya tiene aprobado el plan parcial y se está trabajando en el proyecto de urbanización; Puerta de Getafe, que con 75.000 metros cuadrados enfrente de El Corte Inglés se destinará a polígono comercial y será una entrada a la ciudad con aspecto innovador; El Quijobar, que situado enfrente del Sector III es el que más retrasado va pero ya ha despertado el interés de los propietarios por hacer una junta de compensación; la ampliación del Polígono de Los Olivos, donde se localizarían industrias de almacenamiento y nuevas tecnologías; y TecnoGetafe, hacia el suroeste y con entidades como la Universidad Politécnica de Madrid. Con esto se completarían alrededor de nueve millones de metros cuadrados de zonas industriales. S.Z.

Fechas clave

2006

Nace la idea de Los Gavilanes.

2008

Empiezan las negociaciones con la empresa adjudicataria.

Julio 2009

Comienzan las obras de urbanización y los trabajos de recuperación del antiguo vertedero.

Mayo 2010

Concluye el sellado del vertedero.

Octubre 2010

La urbanización está al 70% y puede comenzar la simultaneidad con las construcción de empresas.

Verano 2011

Fin de la urbanización.

Otoño 2011

Recepción de la urbanización.



José Manuel Vázquez, concejal de Urbanismo

"Los accesos son lo que más valor va a dar a este polígono industrial"

RAQUEL GONZÁLEZ

La urbanización está ya al 70%. En breve, la primera empresa que ya ha solicitado parcela comenzará a construir. Y Los Gavilanes comenzarán a crecer hacia arriba. Para José Manuel Vázquez, concejal de Urbanismo, es todo un orgullo que este desarrollo haya conseguido superar momentos difíciles como la actual crisis económica. Está convencido ("es una apuesta segura") de que este polígono industrial será todo un éxito. Máxime cuando tiene una situación tan privilegiada y unos accesos que le permiten colocarse a la vanguardia en cuanto a comunicaciones. Otras palabras clave serán innovación, investigación y también sostenibilidad, con la apuesta medioambiental que se ha hecho en este espacio, que pretende ser un lugar para ser también paseado y vivido.

¿Cómo va Los Gavilanes? ¿Qué pasos se han dado adelante desde que comenzara su desarrollo hace algo más de un año?

Hace año y medio ya. Fue bastante complicado el comienzo porque coincidió con toda la crisis. La gente tenía bastantes temores al futuro. Hubo un parón, pero finalmente está siendo todo un éxito, como se está viendo ahora mismo.

¿En qué punto se encuentran?

La parte de urbanización está ya a un 65 o 70%. Falta todavía. Sobre todo lo que se ve: las farolas, el mobiliario urbano... eso es lo que falta. También los accesos a la M-50, que son impresionantes porque van a dar salida a lo largo de tres kilómetros y medio entre Gavilanes y Perales del Río a muchas de las zonas que están a ambos lados de la M-50. Va a ser una instalación

impresionante en cuanto al valor económico y social de todo el ámbito. A estas alturas ya se pueden ir instalando empresas e ir simultaneando la urbanización. Ya se puede hacer. De hecho nos han comentado que próximamente se va a pedir la primera licencia para comenzar a construir. Puede ser la de Decathlon, que va a ampliar, y estamos trabajando para que puedan comenzar. Faltan dos o tres matices para que se puedan instalar.

Hablabas de los accesos, pero ¿cuáles van a ser las vías que comuniquen Los Gavilanes con el municipio y con el resto de carreteras?

Los accesos a Gavilanes son lo que más valor va a dar a este polígono industrial. Van a ser directos a la M-50, tanto hacia el norte como hacia el sur, a través de la 301 que tendrá dos carreteras de servicio que se hacen a ambos lados de la M-50, con sus puentes y sus rotondas. Se va a acceder también a la M-301, que a través de esta se conecta con la M-45, M-30 y M-40. Además va a tener un acceso directo a La Carpetania I y II, que permite llegar a la A-42 o directamente a la A-4, la carretera de Andalucía. El acceso a la M-50 le da salida a cualquier punto de todas las radiales de Madrid en pocos minutos. Este es el gran valor que va a tener Gavilanes. Además, junto con las vías principales que tiene, que son de 4 carriles cada una, es uno de los polígonos que va a disponer de más amplitud de vía con una zona de escaparate que tiene casi un kilómetro a cada lado. Abraza la M-50 y va a tener unas características muy atractivas para cualquier empresa que quiera instalarse a 14 kilómetros de Madrid.

Los viales van a ser entonces amplísimos.

Es una barbaridad, pero queremos dar unas señas de identidad a este desarrollo que marquen una pauta nueva, un estilo, un modelo de hacer parques tecnológicos. Otro de los símbolos de Gavilanes es la recuperación del antiguo vertedero, que va a otorgar alrededor de 400.000 metros cuadrados de parque dentro del polígono. Va a ser incluso visitable. Tendrá un cerro lleno de arbolado con paseos y zonas verdes, y también vamos a disponer de una vista de los alrededores de Getafe: de Arroyo Culebro o la cueva Cuniebles (un asentamiento muy antiguo de Getafe que da un paisaje totalmente novedoso).

"Abraza la M-50 y va a tener unas características muy atractivas para cualquier empresa que quiera instalarse a 14 kilómetros de Madrid"

Se ha hablado de un restaurante o de un centro de interpretación, pero ¿qué va a ir instalado sobre este pequeño cerro que se ha formado de la recuperación del antiguo vertedero?

Todavía no es fijo. Pero no descartamos ninguna cosa: incluso las dos. No desdeñamos que haya un kiosco restaurante, para que la gente pueda ir a pasear en esa zona. Es lo suficientemente amplia para dar un

paseo por la mañana. Y tampoco descartamos un centro de interpretación, porque la zona es un antiguo asentamiento de los antiguos getafenses en el entorno de la cueva Cuniebles, además de la Torrecilla. En ese momento vinieron a Getafe por las enfermedades que allí se cogían, porque era un sitio muy húmedo que estaba al lado de la vía real de Toledo-Madrid y era comercialmente mucho más interesante. Todo eso va a tener un interés no solo paisajístico, sino histórico y documental que da pie a tener un centro de interpretación bastante interesante.

¿Qué se va a encontrar la gente dentro de un año?

Va a tener tres aspectos fundamentales. Va a encontrarse primero con empresas muy modernas y sostenibles, con elementos de ahorro energético y de eficacia en el consumo muy interesantes y novedosos: es un parque tecnológico muy moderno e innovador. Lo segundo que se va a encontrar son grandes vías donde va a poder incluso pasear, porque está previsto que vayan carriles bici y zonas de paseo, con un parque que nacirá de la recuperación del antiguo vertedero. Y sobre todo lo que se va a encontrar es una asociación o una sociedad, un punto de encuentro de empresas comerciales, industriales y de servicios de lo más novedoso y competitivo de la Comunidad de Madrid. Ese es el perfil. Ni que decir tiene que potencialmente, el cálculo es que puede albergar cerca de 10.000 puestos de trabajo, dependiendo de las empresas que al final se



"Otro de los símbolos de Gavilanes es la recuperación del antiguo vertedero, que va a otorgar alrededor de 400.000 metros cuadrados de parque dentro del polígono"

"Será un punto de encuentro de empresas comerciales, industriales y de servicios de lo más novedoso y competitivo de la Comunidad de Madrid"

da con las nuevas tecnologías como la comunicación o los componentes de ahorro energético. La tercera pata va a estar muy relacionada con las universidades: también marca pauta la Politécnica, los 50.000 metros cuadrados que tienen en TecnoGetafe y que son un centro de investigación y de pruebas que lleva adelante la Politécnica y que va a marcar otro hito. Lo académico, de investigación universitario, va a ser una pata más en todos los desarrollos industriales que vamos a tener. Va a dar pie a ese nuevo modelo de producción mucho más consolidado, con mucha más calidad en los puestos de trabajo, mucha más calidad en la formación de las personas que se van a instalar aquí y eso significa que obedecemos a ese criterio que marcaba el Gobierno de la nación en cuanto a esa búsqueda de un nuevo camino para sustituir en parte la construcción, que no va a desaparecer. Que Los Molinos y Buenavista estén construyendo con hasta 25.000 puestos de trabajo en todo el desarrollo, según los sindicatos, da pie también a dar solución a estos parados.

Hablemos de plazos. ¿Cuándo se van a empezar a instalar las empresas y cuándo serán una realidad estos puestos de trabajo de los que hablas?

Calculo que vamos a empezar a ver empresas trabajando de aquí a después del verano del año que viene. Es un proceso de aceleración. En cuanto las primeras empresas se instalan, las demás hacen efecto llamada. Es una apuesta segura que Los Gavilanes será una salida muy potente para aquellas empresas que busquen nuevas apuestas de futuro.

instalen.

¿Se está buscando de este modo el cambio de modelo productivo, el apostar por crear empleo de calidad en industria en lugar de centrarlo todo en la construcción?

No solamente la industria. Getafe siempre ha tenido un perfil de industria pesada, industria antigua, sucia en el sentido de humos, emisiones... Lo que nos vamos a encontrar es una industria innovadora. El perfil es el de la investigación y la innovación. Muy directamente relacionada con la aviación (Construcciones Aeronáuticas marca pauta), pero también muy relaciona-

Donde había residuos habrá zonas verdes, restaurante y un centro de interpretación

El antiguo vertedero convertido en un pequeño Cerro de los Ángeles



SUSANA ZORRAQUINO

El lugar donde hace 30 años había montones de basura, hoy es ya un cerro donde pronto se verá vegetación y "queremos ocuparlo también con un servicio público como puede ser un restaurante" y un centro de interpretación. Esta es la idea que tiene el alcalde, Pedro Castro, de lo que era el antiguo vertedero de Getafe, hoy una parte más del Polígono de Los Gavilanes y pronto un "lugar de encuentro, una zona de recreo y ocio donde se podrán realizar actividades extraescolares". Una isla dentro de un nuevo concepto de polígono. Para llegar a este resultado se ha hecho "una obra de ingeniería importante" que ha llamado ya la atención de otros países "que han venido a verlo". La recuperación de esta superficie comenzó en junio de 2009 y terminó en mayo de 2010. Con su integración en el polígono, este sumará más de medio millón de metros cuadrados de zonas verdes.

En el proyecto de urbanización de Los Gavilanes una de las prioridades era sellar y recuperar este espacio y durante los primeros meses esta actuación copó los esfuerzos. Una de las directrices era no mover los resi-

duos, impermeabilizando para evitar posibles contaminaciones e instalando taludes para permitir el desaguado. Después había que aislarlo de la lluvia para impedir que las aguas llegaran al subsuelo. Todo actuando bajo el principio de prudencia porque los estudios previos certificaron que no se había producido ninguna filtración en estos años. Se colocaron arcillas y sobre ellas "membranas parecidas a la tela asfáltica", según explicaba en su momento el director de obras de la urbanización, Juan Carlos Cabanelas, y se colocó un drenaje perimetral para que el agua de lluvia desaguara en un colector situado en una de las esquinas del área a modo de estanque de tormentas, recogiendo el agua y transportándola al Arroyo Culebro. Más aspectos técnicos: sobre la geomembrana, que evita también la salida de gases, va una capa de tierra vegetal de entre 30 y 40 centímetros para la hidrosiembra y posterior vegetación. El antiguo vertedero, que ya es un cerro, se convertirá en una montaña verde. En la parte inferior del camino perimetral se plantarán árboles, entre ellos, los del paraíso y los tamarindos. El resto acogerá arbustos como coscoja, espino negro, retama, romero o tomillo.





ÁREA EMPRESARIAL LOS GAVILANES



Información:

91 491 2939

ÁREA EMPRESARIAL LOS GAVILANES
Avda. Leonardo Da Vinci, 2 - C · 2º planta, oficina 17
28906 Getafe · Madrid



A4 x M50
**ÁREA EMPRESARIAL
LOS GAVILANES**



Garantía de calidad

PRÓXIMA PROMOCIÓN DE VIVIENDAS EN...



**PRECIOS AJUSTADOS AL MOMENTO Y QUE ABSORBEN
LA DEDUCCIÓN FISCAL QUE DESAPARECE**

¡APÚNTATE!

Plaza Canto Redondo, Nº 4 - 28901 Getafe - Teléfono: 91 695 58 59 - Fax: 91 695 08 56
email: info@construccionesgarcia.net



Trabajo en las Cibercaixas, salas habilitadas en los centros hospitalarios, como en el Universitario de Getafe, para que los niños ingresados puedan conectarse a internet. / Obra Social La Caixa

ASELA VIAR

Infancia, naturaleza, inmigración, personas mayores... la Obra Social La Caixa se hace visible en prácticamente todos los ámbitos de la vida de los ciudadanos y ciudadanas de Getafe. Lo hace directamente, organizando y creando proyectos con marca de la casa, pero también indirectamente, dotando de ayuda económica a asociaciones o entidades que desarrollan programas viables relacionados con la realidad de la ciudad. En total seis proyectos están en curso en este momento o se han desarrollado a lo largo de este 2010. Todos tienen un denominador común: el compromiso. A través de su Obra Social, la entidad devuelve a la sociedad una parte importante de los beneficios que genera la actividad financiera. Este 2010 ha sido un año cargado de iniciativas y actividades. La última se puso en marcha el pasado mes de octubre y tiene el ambicioso objetivo de crear un modelo de gestión de la diversidad cultural. Denominado Proyecto de Intervención comunitaria Intercultural, está dotado con 465.000 euros. Se llevará a cabo en el barrio de Las Margaritas, donde un 36% de sus vecinos son de origen extranjero, y estará supervisado y coordinado por la Comisión Española de Ayuda al Refugiado, cuyos profesionales se encargarán de realizar los estudios y las mecánicas de trabajo diario. "Es una iniciativa pionera que tiene como objetivo favorecer la cohesión social en contextos multiculturales", explica Javier Verdasco, gestor de ac-



Programa de vacunación infantil. / Obra Social La Caixa

ción territorial en la Comunidad de Madrid. El acuerdo para llevar a cabo este programa se materializó entre el director general de la Fundación La Caixa, Jaime Lanaspá, el alcalde, Pedro Castro, y el delegado general de La Caixa en Madrid suroeste, José Alberto Gutiérrez. De un proyecto de gestión de la diversidad a otro destinado a personas mayores. Los centros Getafe I y el Centro Ricardo de la Vega, son los elegidos para ofrecer cursos de distintas materias a personas mayores. Los cursos abarcan desde informática básica o avanzada,

hasta fotografía digital, edición de texto, talleres de baile, sexualidad o lectura. En total, más de 2.800 personas han participado en estas actividades, enmarcadas en el programa de mayores, que pretende contribuir al envejecimiento saludable. "Al mismo tiempo que nuestros mayores suman años a sus vidas que sumen vida a cada uno de sus años". También enfocado a mejorar la calidad de vida de los afectados, el programa *Un cuidador, dos vidas* pretende aportar conocimientos prácticos que ayuden a mejorar la calidad de vida de las personas que tienen a su cuidado a una persona con dependencia y ayudarles a realizar mejor su labor. Para ello, en el último curso se editó una guía con técnicas tanto para el cuidador como para mejorar las condiciones de la persona atendida. Los dos cursos imparti-

dos durante este año se desarrollaron en cuatro sesiones de dos horas y media cada una y en total acogieron a 31 cuidadores. El cuarto proyecto que desarrolló la Obra Social de la Fundación La Caixa en Getafe contempla las convocatorias de ayuda a iniciativas sociales. Dos han sido las elegidas en Getafe. La primera, el proyecto de Cáritas diocesana, ha sido dotada con 24.600 euros, y la segunda, la Asociación de familiares de enfermos de cáncer, recibió 4.400 euros. Estos proyectos tienen una duración de dos años y con la dotación de ayuda se sufraga entorno al 75% del coste total. La divulgación cultural y científica también juega un papel importante en el programa de actividades e iniciativas de la Obra Social. La exposición *El Bosque*, por ejemplo, "quiso potenciar y dar a conocer la importancia que

rantes instaladas en carpas, por las que han pasado 142.000 visitantes. De esta forma, la ciencia y la cultura se apoderan de las calles para acercar al público el conocimiento. Finalmente el Hospital de Getafe acoge el programa Cibercaixa, una iniciativa que habilita salas en los centros hospitalarios para que los niños ingresados tengan un espacio en el que divertirse o conectarse a internet. "El objetivo es minimizar el impacto que tiene una estancia hospitalaria en los niños y en sus familias", cuenta Javier Verdasco. En estas salas cobra una notable importancia la presencia de nuevas tecnologías, que les permitan interactuar con sus compañeros y amigos. "El desarrollo de programas de carácter social constituye en estos momentos la prioridad fundamental de la Obra Social La Caixa".



El Bosque, una de las exposiciones que la fundación ha acercado a Getafe. / Obra Social La Caixa



Acto de firma del proyecto de Intervención Comunitaria Intercultural que se llevará a cabo en Las Margaritas. / Ayuntamiento de Getafe

Obra Social La Caixa



Un compromiso con la sociedad y con las personas

El Apeadero Urbano, un ejemplo de integración laboral



Cafetería y cervecería a simple vista, pero detrás hay mucho más: un proyecto de integración laboral para personas discapacitadas. En el letrero, en la calle Rosa de Luxemburgo, número 5, de Getafe Norte se lee: El Apeadero Urbano. En este establecimiento de 200 metros cuadrados se realiza servicio de hostelería, con sus cafés, sus cañas, su bollería y sus tapas, pero hace también, y es, un centro especial de empleo, lo que quiere decir que un mínimo del 70% de sus empleados tienen certificada a partir de un 33% de discapacidad. La iniciativa, que se puso en marcha en 2005, vino de la mano de la Concejalía de Hacienda y Desarrollo Económico a través de GISA, Getafe Iniciativas. Fue en abril de 2006 cuando este apeadero urbano, un lugar donde parar, abrió sus puertas después de, como explica el responsable Alejandro Cañas Zapata, haber formado a los trabajadores en aspectos como la atención al público, las relaciones sociales y hostelería, entre otros. Después de este tiempo en marcha, el proyecto "está totalmente consolidado" y además no se queda solo de puertas para adentro, ya que estos trabajadores (ocho personas actualmente) ofrecen también servicio de catering en eventos del Ayuntamiento y de otras organizaciones y asociaciones y recientemente, a través de un acuerdo con Airbus, desde El Apeadero Urbano se sirve también el catering a los trabajadores de la factoría aeronáutica que se forman en el Centro de Calidad Industrial y Servicios Empresariales de GISA en el Polígono El Lomo.

Los trabajadores, que tienen a partir de un 33% de discapacidad, ganan en autoestima y voluntad y pueden llegar a independizarse

Único en España

Un centro especial de empleo dedicado a la hostelería era una idea innovadora que el Ayuntamiento de Getafe la supo levantar. Hasta entonces, estos centros estaban más enfocados a temas como jardinería o telefonía. El Apeadero Urbano fue el primero de España (tras él vinieron algunos más como una iniciativa en Cataluña de turismo rural) y todavía con sus características es "el único del país". Aparte de tener un trabajo remunerado y en Getafe gracias al Ayuntamiento, los empleados del Apeadero cobran entre un 15 y un 20% más de lo que dice la ley, este centro ahonda más aún en lo social y hace que los trabajadores ganen en autoestima y en voluntad y pueda ayudarles en la consecución de la autonomía e incluso a la independencia. Además, puede ser una primera parada para otro futuro puesto de trabajo en otra empresa. Aparte de la ayuda municipal, la Comunidad de Madrid y el Ministerio de Trabajo están involucrados en el proyecto.

Productos de calidad

El Apeadero Urbano abre sus puertas al público de lunes a viernes, de 9.00 a 23.00 horas, y cubre desde desayunos a cenas, pasando por los almuerzos y las comidas, "con productos de una calidad extraordinaria y a precios muy competitivos". Desde el café hasta el vino, la charcutería o la carne han sido seleccionados por algo. El espacio se ofrece también para la celebración de eventos, como pueden ser reuniones o cumpleaños, incluso para realizar encuentros los fines de semana previa concertación. Aparte de dos zonas diferenciadas con mesas y el espacio de la barra, el local cuenta con un área infantil con juguetes y terraza en verano. Dispone también de servicio Wi-Fi.

Fue el primer centro especial de empleo dedicado a la hostelería y todavía con sus características "es el único" del país

**El Apeadero Urbano
Calle Rosa de Luxemburgo, 5.
Teléfono: 916010656
De lunes a viernes, de 9.00 a 23.00 horas**





Pablo Cabellos



Club Baloncesto Aristos

Deporte y formación a partes iguales

DAVID PÉREZ

Hace 12 años, con tan solo 25 chavales pero con una gran ilusión por ayudar en su formación a los jóvenes deportistas, nació el Club Baloncesto Aristos. La idea original, que se mantiene más de una década después, era inculcar a los jugadores los valores que caracterizan a este deporte: trabajo en equipo, compañerismo, deportividad, respeto y esfuerzo. El trabajo diario ha dado sus frutos y en estos momentos la sección cuenta con más de 200 jóvenes, 15 entrenadores titulados y un vínculo de colaboración con el Real Madrid. Cada fin de semana saltan a la cancha un total de 14 equipos, en una franja de edad que va desde los cinco años hasta la categoría sénior. Entre todos ellos, destacaron la pasada temporada los logros obtenidos por el equipo sub 21 masculino, que se proclamó campeón de la Comunidad de Madrid, y por el alevín masculino, subcampeón en el Torneo Intercolegial federado. Además, tanto el benjamín femenino, en la Liga de Fuenlabrada, como el prebenjamín mixto, en la Liga de educación y gestión, obtuvieron sendos títulos. También destacan los títulos de campeón de Madrid logrados en años anteriores por el cadete masculino (temporada 2007/2008) y el infantil masculino (2005/2006), además de diversos subcampeonatos y ascensos de categoría a lo largo de la existencia del club. Otro de los éxitos es el hecho de contar con la convocatoria de ocho de los jugadores del club para formar parte de distintas preselecciones de la Comunidad de Madrid.



Equipo sub 21, campeón de Madrid en la temporada 2009/10. / CB Aristos

La cabeza visible del proyecto del Club Baloncesto Aristos es su director técnico, Wayne Brabender. El que fuera uno de los pilares del Real Madrid y de la selección española dirige ahora a los niños que forman parte de las escuelas y les enseña los fundamentos que le llevaron a ser una de las leyendas del baloncesto español y europeo. También encabeza el Campus Aristos & Wayne Brabender, que se celebra cada verano desde hace dos temporadas. En las ediciones anteriores ha reunido a casi cien jóvenes que buscaban perfeccionar su juego, además de realizar otras actividades lúdicas y deportivas. El campus ha contado con la presencia de jugadores de primer nivel como Sergio Llul (jugador del Real Madrid y la selección española), Tomás Bellas y Javier Beirán (jugadores del Gran Canaria 2014) y el ex

jugador José Beirán, medalla de plata con España en los JJ OO de Los Ángeles en 1984.

Brabender, leyenda viva del baloncesto

Brabender nació en la ciudad de Montevideo (Minnesota, Estados Unidos) el 16 de octubre de 1945. La casualidad quiso que al mítico técnico blanco Pedro Ferrándiz, en uno de sus viajes para buscar jugadores en Estados Unidos, le hablaran de un alero que había sido elegido por Philadelphia 76ers con el número 145 del *draft*. Cuando le visitó le sorprendió encontrar a un joven muy delgado y no demasiado alto (1,93 metros), lejos del prototipo americano de jugador grande y musculoso, pero su juego le convenció y le fichó. El estadounidense no defraudó y acabó disputando 16 temporadas en el Real Madrid (des-

de la 67/68 hasta la 82/83), donde sumó, entre otros títulos, 13 Ligas, 7 Copas del Generalísimo, 4 Copas de Europa, 3 Intercontinentales y un Campeonato del Mundo de clubes. Recientemente fue elegido por los aficionados madridistas como el mejor alero de la historia del club, por delante de Mirza Delibasic, Vicente Paniagua y Walter Szczerbiak. Brabender logró la nacionalización y se convirtió en un habitual de la Selección Española, con la que disputó 190 partidos, siendo el tercer jugador con más participaciones solo por detrás de Epi (239) y Buscató (222), y por delante de leyendas como Margall (187), Jiménez (186), Corbalán (177), Romay (174) o estrellas actuales de la talla de Navarro (171), Garbajosa (166) o Pau Gasol (112). Fue seleccionado seis veces para jugar con la Selección de Europa.



Equipo alevín subcampeón en el Torneo Intercolegial (09/10). / CB Aristos



Wayne Brabender. / Real Madrid



Sergio Llul, jugador del Real Madrid, y Brabender, durante el I Campus Aristos & Wayne Brabender. / Pablo Cabellos

Secciones

Categoría	Masculino	Femenino	Mixto
Prebenjamín			2
Benjamín	2		
Alevín	1		
Preinfantil	1	1	
Infantil	1		
Cadete	2	1	
Junior	1		
Sub 21	1		
Sénior	1		



INSTITUCIÓN EDUCATIVA
ENSEÑANZA Y PROMOCIÓN
ENPROSA

Colegio Europeo ARISTOS



*Innovadores
por Tradición*

Avda. Juan Carlos I, 12 - SECTOR III
28905 Getafe (MADRID)
Tlf.: 91 683 98 89
www.colegioaristos.com

Centro colaborador
Universidad
Alfonso X El Sabio





Campamento de verano en Asturias. / Foto cedida por el Grupo de Empresa de Airbus

Grupo de Empresa de Airbus

Fomentando la convivencia entre compañeros

ASELA VIAR

Viajes al extranjero, campeonatos de mus o concursos de pintura... hay para todos los gustos y para todas las edades, sin necesidad de salir fuera del recinto de Airbus. De ello se encarga el Grupo de Empresa, un equipo formado por seis personas que gestiona las actividades de ocio de los trabajadores y sus familias en esta empresa de aviación, también conocida por su anterior nombre, CASA Construcciones Aeronáuticas SA. En sus manos, un reto: promover las relaciones y la convivencia entre los trabajadores asociados y, además, que puedan compartir esos momentos con su familia. La cifra de socios asciende a más de 7.600, sin contar a los hijos menores de 16 años, que aunque no se registran también participan.

Javier Toribio lleva catorce años al frente de este equipo, que periódicamente se elige de forma democrática. Su historia, como la de sus compañeros, está íntimamente ligada a la empresa, ha crecido con ella. Aún recuerda cuando de pequeño acudía junto a su padre, trabajador de CASA, y su hermano al Circo Price, uno de los eventos organizados por el Grupo de Empresa de aquel momento. Aunque el circo desapareció en 1970, la tradición continúa y los herederos de aquel legado siguen organizando una vez al año una excursión al circo, para que los más pequeños disfruten de este espectáculo que tanto les entusiasma a ellos. El Grupo de Empresa, fundado en 1954 bajo el nombre de obra social, dependiente de Educación y Descanso, ha evolucionado a la par que lo ha hecho la empresa y



Competición de atletismo en 2009. / Foto cedida por el Grupo de Empresa

sus trabajadores. "Hemos intentado crear un programa más libre, abierto y diverso", asegura Javier Toribio. La oferta abarca varios ámbitos. La dele-

gación de turismo, coordinada por Luis Cruz, proporciona viajes, excursiones temáticas, salidas de fin de semana, y todo perfectamente cuadra-



Equipo de voleibol. / Grupo de Empresa

do con el calendario laboral y con la garantía de la mejor relación calidad precio. Este año, además de destinos nacionales, se han incluido viajes a Portugal, Grecia, Rusia y Turquía, así como los tradicionales campamentos para niños, que incluyen estancias para aprender inglés en Irlanda. La delegación de deportes, con Jorge de Torres al frente, ofrece un amplio abanico de equipos federados, campeonatos o cursos de aprendizaje de diferentes deportes. En este 2010, además, 450 personas acudieron a los Juegos Deportivos y Culturales de los Centros EADS, Airbus, y Astrium España, que tuvieron lugar en Huelva, al encuentro de Hamburgo o a los festivales aéreos de Gijón, Vigo, Valencia, Málaga, Cádiz y Barcelona. La oferta cultural, gestionada por José Luis Toribio, incluye concursos, exposiciones, descuentos en entradas para el teatro, el cine o musicales. Cualquier momento es bueno para desarrollar la creatividad, las vacaciones fueron el tema central de uno de los concursos de este año, el de fotografía. La vocalía de relaciones comerciales, tutelada por Alberto Gómez, se encarga de las ofertas, los descuentos y los acuerdos con empresas, una labor que requiere habilidad para la negociación. Finalmente, tesorería y secretaria, de la mano de Jesús Sanz, siempre a disposición de los socios, con las cuentas y los resultados bajo el brazo. En definitiva un equipo volcado en favorecer el buen ambiente entre los compañeros, que recibe con entusiasmo el premio que GETAFE CAPITAL les otorga por su trabajo por la actividad cultural.



Campamento urbano. / Foto cedida por el Grupo de Empresa

Roselin

J O Y E R O S



Roselin Joyeros
C/ Isabel II, 3
Parla, Madrid

C.C. Fuenlabrada 2
local 114
Fuenlabrada, Madrid

C.C. Madrid Xanadú
local 397
Madrid

C.C. Luz del Tajo
local 118
Toledo

C.C. La Gavia
local 56,
Vallecas, Madrid

Roselin Joyeros
C/ Pinto, 41
Parla, Madrid

C.C. Alcalá Norte
local 28
Madrid

C.C. Plaza Aluche
local A13
Aluche, Madrid

C.C. Parquesur
local 11-12
Leganés, Madrid

C.C. Islazul
local 187
Carabanchel, Madrid

C.C. El Ferial
local 55-56
Parla, Madrid

Roselin Joyeros
C/ Alcalá, 356
Madrid

C.C. La Vaguada
local B85
Madrid

C.C. Plaza Éboli
local 048
Pinto, Madrid

C.C. Plaza Imperial
local 121
Zaragoza

C.C. Parquesur
local 46
Leganés, Madrid

Roselin Joyeros
C/ Bravo Murillo, 105
Madrid

C.C. Parque Mediterráneo
Local 2-46
Cartagena, Murcia

C.C. Dos Mares
local B05
San Javier, Murcia

C.C. Nueva Condomina
local B72
Churra, Murcia



ATENCION AL CLIENTE:

902 30 30 63

www.roselin.es



Una historia de galardones y galardonados (2004-2010)

I Premios Getafe Capital (2004)



Premio a la entidad del año
Getafe CF

Premio al mérito deportivo
Pachón

Premio a las artes
Margarita Hierro

Premio a la actividad empresarial
Azulejos Peña SA

Premio a la cooperación y solidaridad
Asociación Dah Sid Ahmed,
amigos del pueblo saharauí
Grupo de Perros de Rescate y Salvamento
de Protección Civil de Getafe

Premio al desarrollo de un proyecto innovador
Siemens

LA ANÉCDOTA DE LA NOCHE: Eran los primeros. Todo era nuevo para todos. El momento más emotivo lo protagonizaron las hijas de Margarita Hierro, que recogieron el premio otorgado a su madre recientemente fallecida.

II Premios Getafe Capital (2005)



Premio a la entidad del año
Getafe CF

Premio al mérito deportivo
Gica Craioveanu

Premio a las artes
Eladio de Mora, dEmo

Premio a la actividad empresarial
Airbus

Premio a la cooperación y solidaridad
Pedro Cid

Premio al desarrollo de un proyecto innovador
Museo Volante

Premio especial a una trayectoria
Gregorio Peces-Barba

LA ANÉCDOTA DE LA NOCHE: Eran los primeros. Todo era nuevo para todos. El momento más emotivo lo protagonizaron las hijas de Margarita Hierro, que recogieron el premio otorgado a su madre recientemente fallecida.

III Premios Getafe Capital (2006)



Premio a la entidad del año
Getafe CF

Premio al mérito deportivo
Rubén Montesinos

Premio a las artes
Lorenzo Silva

Premio a la actividad empresarial
Confremar

Premio a la cooperación y solidaridad
Tienda de Comercio Justo Internón Oxfam

Premio al desarrollo de un proyecto innovador
El Corte Inglés El Bercial

Premio especial a una trayectoria
Manuel de la Peña

LA ANÉCDOTA DE LA NOCHE: Pedro Castro entregó dos premios: a la tienda de comercio justo Internón Oxfam y al Getafe CF y en las dos ocasiones el escenario se llenó con voluntarias, por el primero, y con jugadores.

IV Premios Getafe Capital (2007)



Premio al personaje del año
Pedro Castro

Premio al mérito deportivo
La Escuela del Getafe

Premio a las artes
La Carpa

Premio a la actividad empresarial
Alvi Industrias Gráficas SA

Premio a la cooperación y solidaridad
Asociación de Getafe de Esclerosis Múltiple (Agedem)

Premio al desarrollo de un proyecto innovador
Unidad de Grandes Quemados

Premio especial a una trayectoria
Alfonso María Sánchez

LA ANÉCDOTA DE LA NOCHE: Priscila Portugués, presidenta de Agedem, subió al escenario a recoger el premio y desde arriba pidió a sus compañeros de la junta directiva que subieran con ella: "Yo no llevo este barco sola".

V Premios Getafe Capital (2008)



Premio a la entidad del año
Ala 35

Premio al mérito deportivo
CID Casa de Murcia

Premio a las artes
Coral Polifónica de Getafe

Premio a la actividad empresarial
Leroy Merlin

Premio a la cooperación y solidaridad
Asociación de Diabéticos de Getafe

Premio al desarrollo de un proyecto innovador
Tecnogetafe

Premio especial a una trayectoria
Agustín Clemente

LA ANÉCDOTA DE LA NOCHE: La sala se inundó de emoción con los jugadores de baloncesto en silla de ruedas del CID Casa de Murcia, cuando el ex jugador Wayne Brabender, encargado de entregar el trofeo, les estrecha la mano uno a uno.

VI Premios Getafe Capital (2009)



Premio al personaje del año
Gregorio Gordo

Premio al mérito deportivo
Michel

Premio a las artes
Juan Yuste

Premio a la actividad empresarial
EADS

Premio a la cooperación y solidaridad
Apanid

Premio al desarrollo de un proyecto innovador
Amper

Premio especial a una trayectoria
Jesús Salazar y Jesús Sacristán

LA ANÉCDOTA DE LA NOCHE: El alcalde realiza varios comentarios a lo largo del acto sobre su estatura para que los que van pasando por el micro no suban el pie, ya que él accederá a la tarima el último, para entregar el premio a Gregorio Gordo y este, Goyo, utiliza en su discurso símiles del fútbol. Se le nota que es colchonero.

PONER DE ACUERDO LA AGENDA DE **25 PERSONAS** PARA **CENAR EN NAVIDAD** TENÍA QUE TENER PREMIO...



Llévate una recompensa por organizar la cena de Navidad este año, disfrutando con quién tú quieras de un Pack Escapada NH. Sólo tienes que celebrarla en uno de nuestros hoteles NH o Hesperia entre el 1 y el 25 de diciembre* de 2010 y reunir un mínimo de 25 comensales. **¡Ah, y si reúnes a más de 25 personas te llevarás 2 Escapadas NH!**

Para más información:

Hesperia Getafe
★★★★

Chamberlain, 1. 28905 Getafe. Madrid
Tel. (+34) 91 601 18 00 hotel@hesperia-getafe.com

*Excepto para los días 15, 16 y 17 de diciembre.
Consultar los hoteles de esta promoción.

Hesperia
A PART OF **NH**
HOTELS

Wake Up
To a Better World **NH**
HOTELS

ideas que innovan

NEO
GETAFE
.COM

tu mente innova

