

GETAFE



Boletín Informativo del Ayuntamiento

N. 98 15 ENERO 1988



**PRESUPUESTOS:
AUMENTA
LA PRESTACION
DE SERVICIOS**

**LAS LAGUNAS DE PERALES
SERAN PROTEGIDAS
Y RECUPERADAS**

**EL IMADE
CONSTRUIRA UN CENTRO
SUPERIOR DE FORMACION
E INVESTIGACION TECNOLOGICA**

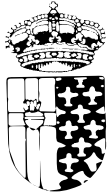
LOS REYES EXISTEN

Seguramente no hay fiesta más controvertida y que suscite más encontradas pasiones que la Navidad. Pero resulta difícil de imaginar un año que no termine en fiesta navideña y otro que no empiece con los regalos que cada uno de nuestros particulares Reyes Magos nos dejan cada 6 de enero. Porque no en vano, por muchas que sean las miserias que haya en nuestro mundo, el ser humano como individuo y como sociedad no podemos sustraernos a la necesidad de soñar con tiempos mejores, con tiempos de felicidad y en consecuencia procuramos revivir cada año, al menos en esta parte del planeta en la que nos ha tocado vivir, esta vieja tradición que nos habla de una vida que empieza y que es recibida con esperanza y optimismo. Si. Hay que pensar que los Reyes Magos existen, que están trabajando todo el año para en una noche repartir miles de regalos y procurar que no se olviden de nosotros, por muy pequeño y aparentemente insignificante que sea su ofrenda. A poco que recapacitemos seguro que llegamos a la conclusión de que no hay regalo pequeño, porque en él habrá al menos una gran cantidad de cariño. Cada cabalgata que desfila por las calles cada 6 de enero, en medio de gritos, música, caras de fascinación y de alegría, no es ni más ni menos que la proyección de nuestras ilusiones, de nuestros mejores deseos para los que nos rodean cada día, para los que comparten el esfuerzo diario de seguir adelante, cada uno a su manera, en su papel. Bienvenido pues 1988.



Sumario

	Págs.
Opinión	4
Como quien no dice nada ...	5
Otros tiempos	6
Las lagunas de Perales, declaradas de alto valor ecológico	7
Centro de investigación y formación	8
La OMIC informa	9
Los presupuestos municipales	10
Universidad Sur	11
Dura respuesta a la Asociación de Comerciantes	12
Festividad de San Antón	13
Campeonato de Europa de fútbol-sala	14
El Tintoreto, a por todas ...	15
III Encuentro de Murgas	16
Pasatiempos	17
Exposición de pintores de Getafe	18
Jornadas de la RDA	18
Ciclo de Cine	19



GETAFE

**Boletín Informativo
del Ayuntamiento**

N.º 98 - 15 ENERO 1988
Editado por el Ayuntamiento
de Getafe

**Concejalía de
Relaciones Institucionales
y Participación Ciudadana**

Director:

Pedro Castro

Redactor Jefe:

Gregorio González

Confección y Diseño:

Antonio Vargas

Fotografía:

José R. Valenzuela

Colaborador:

Nicolás Méndez

Redacción:

Plaza de la Constitución, 1
GETAFE (Madrid)

Tel. 695 03 04

Imprime:

Industrias GRAFICAS GETAFE

Calle Núñez de Balboa, 55

Getafe - Madrid

Depósito Legal: M-3742-1975

Tirada:

32.000 ejemplares

GETAFE no comparte necesariamente el criterio de sus colaboradores en los trabajos publicados en estas páginas. La opinión de esta revista se expresa únicamente en las editoriales. La pluralidad de criterios reflejada en las colaboraciones firmadas responde a nuestro deseo de mostrar la mayor amplitud de ideas en beneficio de nuestros lectores.

Editorial

Se mantiene el crecimiento presupuestario

Por muy enredoso que resulte a veces meterse con los presupuestos del Ayuntamiento, fundamentalmente porque ya de por sí son enredosos, no cabe la posibilidad de eludir centrar en ellos la atención por lo menos una vez al año. No en vano son la radiografía de lo que a partir de su aprobación, la que podría denominarse como la tercera empresa más grande de Getafe va a hacer con el dinero de sus accionistas, que son los vecinos de nuestra ciudad.

Lo primero que salta a la vista es que comparados con los de 1987, los presupuestos de este año son en cifras globales muy semejantes (4.266 millones el año pasado por 4.385 este año) manteniéndose en un nivel de crecimiento muy ralentizado y prudente, cosas que, como podrá apreciarse ante la lectura de los distintos artículos escritos por los portavoces de los partidos políticos, tiene muy variada calificación.

La primera consecuencia que cabe sacar es que no se prevén ingresos mucho más grandes que el año pasado, o lo que es lo mismo, que no está prevista una fuerte subida impositiva, ya que buena parte de los ingresos se obtienen de los impuestos que pagan los ciudadanos. Habrá que considerar además que no hay previstas otras fuentes alternativas de ingresos que pudieran sufragar un mayor nivel de gastos.

Una segunda, mirando más detenidamente cada uno de los capítulos, es que los gastos de personal y la inversión suponen de por sí las cantidades más

importantes, lo que viene a indicar que existe una red de servicios ciudadanos muy amplia y que sigue utilizándose la construcción de nuevos equipamientos como un pilar básico de la renovación de la ciudad y de la generación de riqueza, tanto directa como indirectamente, puesto que la construcción de nuevos equipamientos tiende a elevar el nivel de calidad de vida de los ciudadanos e incluso a revalorizar el tejido urbano de la ciudad, además de permitir el mantenimiento de un determinado nivel de actividad y empleo nada despreciables. Las nuevas calles, los nuevos edificios no son un capricho de los gobernantes municipales, sino una necesidad reclamada permanentemente por los ciudadanos de una forma más o menos explícita. Prueba de ello es la utilización masiva que se está dando a cada uno de los nuevos centros que se abren.

Esta tendencia se ha venido manteniendo paulatinamente a lo largo de los últimos años y aunque pueda parecer que el gasto en personal es excesivo, a poco que se reflexione se llegará a la conclusión de que en realidad es una consecuencia de la demanda social: un polideportivo puede costar más o menos dinero, pero el mantenimiento hay que preverlo todos los años. Es pues, una tendencia propia de las sociedades que cuentan con un sistema estatal que procura o va procurando satisfacer el mayor número posible de necesidades de sus ciudadanos y, en consecuencia, socialmente más justos.



GRUPO SOCIALISTA

LOS DEMAS TIENEN LA PALABRA

Los presupuestos municipales han sido aprobados definitivamente el pasado 29 de diciembre.

Ya informamos en su momento que quedaban abiertos los contactos con el resto de las formaciones políticas, con representación municipal a nivel institucional, para tratar de consensuar un presupuesto para nuestro pueblo. ¿Qué resultados han tenido estos contactos? ¿Qué valoración hacemos los socialistas de los mismos? Trataremos de explicarlo.

Los contactos con la oposición del grupo de Izquierda Unida han estado enmarcados por la fluidez y se destacan por su seriedad, desde el conocimiento de la dinámica de actuación municipal, guiados por su experiencia anterior de gobierno. No sé cuál será su valoración política, ni sus manifestaciones públicas pero en «petit comité» se han mostrado satisfechos y han prestado su apoyo político con matices. Las ampliaciones de gasto propuestas en materia de inversión, unas han sido aceptadas y otras quedan sujetas a estudio. Estamos de acuerdo con su realización, pero quedan pendientes para otro ejercicio presupuestario que permita acometerlas.

El grupo de concejales de AP sólo ha mostrado su «filosofía política municipal» sin bajar a la arena. Ha seguido el criterio político que usa a todos los niveles del Estado, de que su presupuesto sería otro y de que de ninguna manera avalan el del Gobierno Municipal socialista. Han propuesto la creación de una comisión de seguimiento que controle la ejecución del presupuesto y... poco más. Realmente y en honor a la verdad su aportación ha sido pobre.

El CDS volvió a sorprendernos a todos, con propuestas que escapan a la realidad de las realizaciones y servicios que puede acometer un municipio sugiriendo todo tipo de actuaciones en el área de seguridad y en el área social, sin pararse a analizar las inversiones y dotación de medios que durante los tres últimos años se han prestado a estas delegaciones. En política la demagogia se rentabiliza poco tiempo y las actuaciones y los posicionamientos de este grupo, que incluso recibió la repulsa de otras formaciones al margen de los concejales socialistas, evidencian no sólo un desconocimiento absoluto de la dinámica municipal, muestran una aptitud de oportunismo negativo que ensombrece para un futuro otras actuaciones.

A pesar de todo, estamos satisfechos del nivel de comunicación que hemos tratado de realizar con el resto de los grupos. Aún disponemos de mayoría en la corporación, seguimos interesados en dialogar, en dar participación a los demás. Sólo pedimos seriedad y respeto. Nadie podrá acusarnos de dirigismo y prepotencia; ahora los demás tienen la palabra, sin olvidar que como partido más votado en las últimas elecciones municipales, tenemos la obligación de plasmar la filosofía política que contiene nuestro programa electoral, para no defraudar a esa mayoría que confía en nosotros. ■

ANTONIO ALONSO HERRERO
PORTAVOZ DEL GRUPO DE CONCEJALES
SOCIALISTAS



GRUPO IZQUIERDA UNIDA

LA HACIENDA LOCAL SOMOS Y ES PARA TODOS

En el Pleno Municipal del día 29 de diciembre, se aprobaron los presupuestos municipales para 1988, tan sólo con los votos del PSOE, dichos presupuestos se basan:

a) Capítulo de ingresos continuistas, aceptando de antemano la lógica económica del Gobierno, para con los ayuntamientos dedicándose a incrementar las ordenanzas fiscales de una forma rutinaria, sin hacer distinción en las mismas, sobre a qué sectores de la población van dirigidas.

b) Un capítulo de gastos corrientes despilfarrador, en la teoría de dar por bueno lo que hay, incrementándolo en la carestía de la vida.

c) Transferencias a las fundaciones públicas, que no van más allá de los pagos de las nóminas, propaganda en cantidad, para justificar su existencia y prácticamente nada para actividades.

d) Política de subvenciones electoralistas, dirigida a sectores poco reivindicativos cuyas cúpulas son más afines al PSOE.

e) Capítulo de inversiones, que no da respuesta a las verdaderas demandas de los vecinos, dirigida fundamentalmente a obras de imagen.

Por todo ello, el Grupo de Concejales de IZQUIERDA UNIDAD, propusimos: unos presupuestos alternativos a los del Gobierno municipal, basados en cuatro ejes fundamentales.

1.º Mayores ingresos mediante:

a) Incremento de tasas, así como la puesta en marcha de algunas ordenanzas fiscales, dirigido todo ello a los sectores más favorecidos económicamente de nuestro pueblo.

b) Mayor endeudamiento del Ayuntamiento con la Banca de crédito oficial, mientras el Gobierno de la Nación no cumpla su compromiso electoral, de incrementar la aportación económica de los Presupuestos Generales del Estado a los ayuntamientos.

2.º Racionalización de los gastos corrientes (gastos de oficina, alquileres de locales, coordinación de concejalías, etc.).

3.º Profundización de la democracia participativa, mediante la descentralización política y administrativa, creando dos partidas económicas que lo hagan posible.

Una de 80 millones, para las Juntas de Barrio y otra de 20 millones, para potenciar las Asociaciones de Vecinos.

4.º En el capítulo de inversiones, una política que vaya dirigida a paliar los graves desequilibrios que tiene nuestro pueblo en materia de vivienda, empleo, deporte, cultura, etc.

Dicha propuesta de presupuestos, reflejan una filosofía de izquierdas, tanto en ingresos como en gastos, por consiguiente sólo fue votada por el grupo de IZQUIERDA UNIDA, como oposición de izquierdas en Getafe. Ahora bien, nosotros no vamos a dar por terminada la discusión de los presupuestos en el debate de dicho Pleno, y así lo dijimos en el mismo, vamos a discutir tema a tema con los sectores afectados bien sea por una obra o por una subvención, etc., y vamos a convencer a muchos vecinos de que es mejor comprar suelo para viviendas baratas, que peatonalizar la calle Madrid, transferir dinero a las Asociaciones y Junta de Barrio, antes que a las Casas Regionales, sin estar en contra de ninguna de estas cosas, pero priorizando lo más necesario, dejando para más adelante el resto de cosas. Después de estos debates por barrios, si así lo consideran los vecinos presionaremos al Gobierno municipal, para que el presupuesto sea algo de todos y no sólo porque todos paguen, sino porque todos participen de como se gasta.

ADOLFO GILABERTE
PORTAVOZ GRUPO DE CONCEJALES DE IU

Nota de la Redacción.—Esta sección está dedicada exclusivamente a ofrecer a nuestros lectores la opinión de los distintos grupos políticos con representación municipal sobre los temas que en cada caso estimen oportunos. La decisión de incluir o no algún comentario es por lo tanto exclusivamente de cada uno de ellos, siendo responsabilidad de la redacción sólo las decisiones técnicas de formato de impresión y cierre de la edición. Esta viene impuesta siempre por los plazos necesarios para imprimir cada número y procurar su salida a la calle el día 15 de cada mes.



DESEMPLEO Y DELINCUENCIA

El momento más relevante de la política municipal es la aprobación de los Presupuestos, ya que representan las directrices a seguir por el Ayuntamiento en el próximo año.

El PSOE ha presentado unos presupuestos que destacan por la escasa consideración que prestan a las necesidades sociales más acuciantes. Para Centro Democrático y Social existen tres importantes problemas pendientes: una fuerte demanda de empleo, inseguridad ciudadana y drogadicción, que se encuentran interrelacionados y para los cuales la administración local debería invertir una importante cantidad de su presupuesto.

Pero esto no va a ser posible porque el Partido Socialista que cuenta con mayoría absoluta en el Ayuntamiento hace caso omiso a las enmiendas que CDS presentó a los Presupuestos. Para ellos es más importante y urgente hacer calles, plazas y fuentes, a pesar de la mala suerte que han tenido con alguna de las calles, cuyas obras han tenido que repetirse hasta tres veces, como el caso de la avenida de las Ciudades. Consideramos que primero se deben arreglar las calles que actualmente son barrizales y que la remodelación de un fragmento de la calle Madrid que supone un coste de 70 millones debe posponerse, cuando se sabe de antemano que el pavimento se dañará en el momento que se construya en los solares ahora desocupados.

Respecto a política de empleo nuestros gobernantes hacen muy poquito y con frecuencia mal. Cuando Getafe se incluyó en la ZUR se crearon múltiples expectativas laborales y muchas esperanzas, pero ¿qué ha sucedido?, que polígonos industriales existentes tal como el de Los Angeles se encuentra en una situación deplorable, totalmente desatendido y que uno de nueva creación como el de San Marcos es urbanísticamente un desastre, no cumple la normativa ni se ajusta a los planos, las calles se hunden y con ellas las esperanzas de todos, pues se ponen en peligro 2.500 puestos de trabajo. Las responsabilidades hay que buscarlas en la mala gestión pública.

Muy preocupante resulta el alarmante aumento de hechos delictivos en el municipio con la consiguiente elevación de los niveles de inseguridad ciudadana. Desde el mes de noviembre CDS, haciéndose eco de las protestas de ciudadanos que han sufrido robos y atracos en comercios y viviendas, viene proponiendo la necesidad de efectuar una serie de medidas para que cada barrio de Getafe cuente con una patrulla de policía municipal, y para que se establezca una buena coordinación entre todas las fuerzas de seguridad del municipio.

El día 19 de diciembre, lo que podía haber sido un atraco más en un videoclub se convirtió en un trágico y lamentable suceso en el que su propietario resultó ser víctima mortal.

Junto a este cúmulo de sucesos que deterioran la seguridad en el casco urbano, últimamente hay que añadir la inseguridad en las carreteras por la presencia de presuntos conductores suicidas que han provocado accidentes tanto en la carretera de Toledo como en la de Andalucía, dentro del término municipal de Getafe.

Nuestros gobernantes parecen no estar suficientemente sensibilizados con esta problemática y don Pedro Castro, alcalde de Getafe, aparecía en televisión diciendo que apenas existen problemas de seguridad ciudadana en Getafe, pero resulta curioso y tal vez algo contradictorio verle a la salida donde le espera su guardaespaldas, que le abre la puerta del coche y le lleva a su próximo destino.

MERCEDES ALCALA
PORTAVOZ DEL GRUPO CDS

QUE QUIEN NO DICE NADA

«MEMORIAS DE ADRIANO»

ÉPITAPHE

Temps de guerre

Le ciel de fer s'est abattu

Sur cette tendre statue.

M. YOURCENAR

Ahora sí se ha abatido definitivamente un cielo de hierro sobre la estatua sensible: la traducción de Cavafis y los poetas antiguos griegos, profesora de Literatura Francesa y autora de «Cuentos orientales», «El tiro de gracia», «Obra en negro» y «Memorias de Adriano», ha fallecido. Traducida a todas las lenguas, sobrepasa la fama, por encima de sus obras, las memorias del emperador Adriano. Obra insólita en el panorama de las letras de este siglo, por la profundidad con que la escritora ha entretejido una época y el hombre que de alguna manera la modeló. Lejos de una reconstrucción historicista o anecdótica, o de una nerviosa y enfermiza psicología de personajes, Yourcenar eleva a Adriano de las cenizas del pasado enclavándolo en lo más intemporal del corazón del lector, quien también siente irse el presente detrás del juego de las apariencias externas. Ha sabido delinear la tupida red en las que este hombre se mueve hasta ser alcanzado por la muerte: la familia, la educación, la guerra, el amor, los misterios religiosos, las ilusiones inalcanzables, la decadencia del ser a través del tiempo,

forman el marco circunstancial donde Adriano impone y sufre los márgenes de su libertad. A base de introspección, poesía y comentarios, que abarcan las artes y las letras, se nos muestra el resucitado personaje.

Adriano, emperador por adopción, no por sangre, quien al alcanzar el vértice de la pirámide social, armonizó su herencia helenista con la facultad del poder: la filosofía al servicio del Imperio. Por ello, implantó la paz como condición del desarrollo de las artes, las ciencias y el comercio, doblegando a las camarillas militares, adictas a una expansión sin límites. Intelectual forjado en las guerras fronterizas, fue una de las figuras más atractivas de la Antigüedad por encarnar el ideal platónico del gobernante. Como contrapartida de estos aspectos públicos, quedan los problemas existenciales frente al mundo —la contemplación frente a la acción, sin rechazarla o evitarla— al cual se le imprime forma con los únicos medios de que se dispone: un profundo humanismo destilado en lúcida soledad: testimonio universal de quien opta por lo absoluto, desde —y a pesar de— sus limitaciones, porque su hambre de absoluto es una consecuencia de su formación y su naturaleza. Por ello, Marguerite Yourcenar cierra esta obra con la siguiente frase: «*Tratemos de entrar en la muerte con los ojos abiertos*». ■

JOSE ALARNES

ANUNCIO

El Ayuntamiento Pleno en sesión extraordinaria celebrada el día 4 de diciembre de 1987, adoptó el acuerdo de adjudicar el quiosco de prensa vacante sito en la calle Aragón c/v a c/ Tarragona.

A los efectos determinados en el artículo 20 de la Ordenanza sobre instalación y funcionamiento de quioscos destinados a la venta de periódicos, revistas, venta de tabacos, caramelos y frutos secos, en el plazo de UN MES, contando desde la publicación de este anuncio en el Boletín Municipal, pueden presentar instancias en el Registro General de este Ayuntamiento aquellas personas que sean vecinas de la localidad, no excedan de la edad de jubilación o no tengan la jubilación anticipada, se encuentren en alguno de los casos de invalidez, minusvalía física o carencia de recursos y no padezcan enfermedad infecto-contagiosa.

Dichas instancias habrán de ir acompañadas de los siguientes documentos:

- Certificado acreditativo de carecer de bienes, expedido por la Delegación de Hacienda, y de no figurar inscrito como contribuyente en la Licencia Fiscal del Impuesto Industrial.
- Certificado negativo del Registro de la Propiedad.
- Calificación del INSERSO de la minusvalía de su hijo/os, caso de que lo sean.
- Carnet de paro y certificado de si percibe o no ingresos y cuantía de los mismos, en su caso.
- Certificado de la situación laboral de los hijos y cónyuge.
- Certificado médico de no padecer enfermedad infecto-contagiosa.
- Fotocopia del Libro de Familia.
- Fotocopia del Documento Nacional de Identidad, y
- Calificación de la minusvalía.

Lo que se hace público para general conocimiento.

Getafe, a 18 de diciembre de 1987

EL ALCALDE

Getafe ha contribuido tenazmente al desarrollo de la aviación española desde sus primeros abatares. CASA, la Base Aérea y los distintos acuartelamientos del Ejército del Aire, no están en nuestra localidad por un hecho casual.

El Capitán de Caballería don José González Camó, funda a finales de 1911 o principios de 1912, una Escuela de Pilotos en Getafe. Junto a él colaboró el ingeniero industrial don Luis Acedo Pérez, conocido en este mundillo por dirigir la construcción del monoplano Vilanova, hacia 1911. El Vilanova es el único de estos primitivos que se conserva en el Museo de Aeronáutica y Astronáutica de Cuatro Vientos.

La Escuela de Pilotos se situó en La Dehesa de Santa Quiteria, que ya había sido utilizada como aeródromo en la carrera París-Madrid en la que resultó ganador Julio Vedrines. Dicha dehesa comprendía los terrenos que actualmente ocupa la Base Aérea de Getafe.

González Camó y Acedo construyeron dos aviones para su escuela. El primero destinado al aprendizaje de rodar por tierra y el segundo al entrenamiento en vuelo.

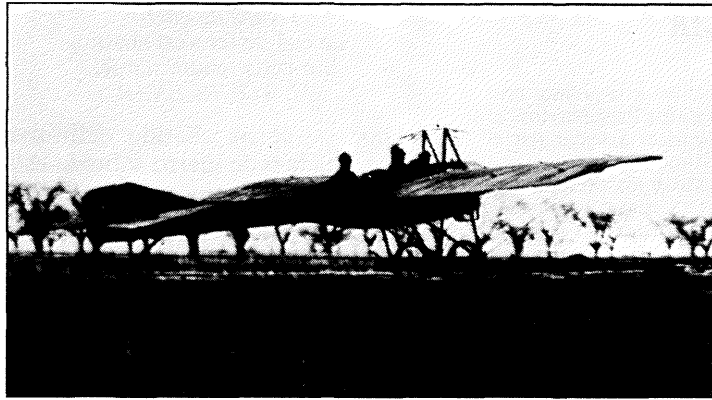
No debió tener mucho éxito la mentada escuela, pues sólo contó con un alumno, un tal Llamas, que para mayor desgracia rompió uno de los aparatos en abril de 1912. Esto provocó un fuerte déficit en la economía de la escuela que debió ser irreparable.

Si bien la escuela de González tuvo una existencia fugaz, su iniciativa no cayó en saco roto. En 1913 se establece en Getafe la Escuela Nacional de Aviación, escuela civil de pilotos que dependía del Ministerio de Fomento.

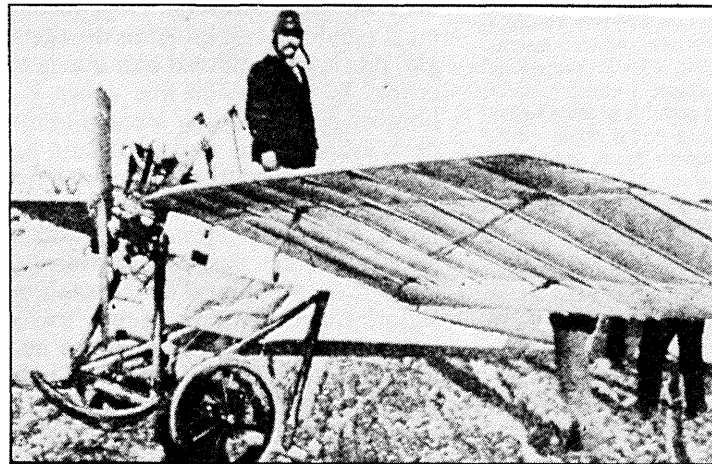
La Escuela Nacional de Aviación,

OTROS TIEMPOS

LA ESCUELA DE PILOTOS



Un monoplano Deperdussin de la ENA en Getafe.



Monoplano González Camó en la escuela de La Dehesa de Santa Quiteria (1912).

Fotos tomadas del libro «De la tela al titanio» de Jesús Salas Larrazábal.

ENA, inició sus andanzas con cuatro Deperdussin importados de Francia. Entre los cuatro profesores de vuelo se encontraba don Julio Adaro, quien posteriormente destacaría en sus proyectos de aviones.

La ENA contaba también con unos talleres de reparación de los Deper-

dussin, en los que realizó importantes reconstrucciones. Estos verían aumentada su capacidad de fabricación a partir de mayo de 1915, cuando el Capitán Kindelán se hace cargo de la dirección de la Escuela. ■

PEDRO PINGARRON

ANUNCIO

La Comisión de Gobierno, en sesión celebrada el día 23-12-87, adoptó el acuerdo de aprobar los Pliegos de Condiciones Económico-Administrativas que han de regir en el concierto directo convocado para llevar a cabo el arrendamiento del quiosco de propiedad municipal sito en la avenida Juan de la Cierva c/v a calle Madrid, destinado a la venta de flores.

En aplicación de lo dispuesto en la cláusula sexta de dichos Pliegos se expone al público al objeto de que, en el plazo de diez días hábiles, contados desde el siguiente hábil a aquel en que sea publicado este anuncio de aprobación de Pliegos en el Boletín Municipal, puedan presentar las correspondientes ofertas, con arreglo al siguiente contenido:

OBJETO.—Arrendamiento del quiosco sito en la avenida Juan de la Cierva c/v a calle Madrid, destinado a la venta de flores.

TIPO.—150.000 pesetas anuales, que deberá ser cubierto o bien mejorarse para el Ayuntamiento.

FORMA DE PAGO.—El precio de adjudicación será fraccionado en doce partes y se hará efectivo por mensualidades adelantadas.

DURACION DEL CONTRATO.—Dos años.

EXPEDIENTE.—Puede examinarse en la Unidad de Contratación, los días laborables de 9 a 13 horas.

PRESENTACION DE PLICAS.—En dicha Unidad, de 9 a 13 horas, dentro del plazo de 10 días citado.

FIANZA.—El adjudicatario deberá depositar una fianza definitiva de 6.000 pesetas.

MODELO DE PROPOSICION

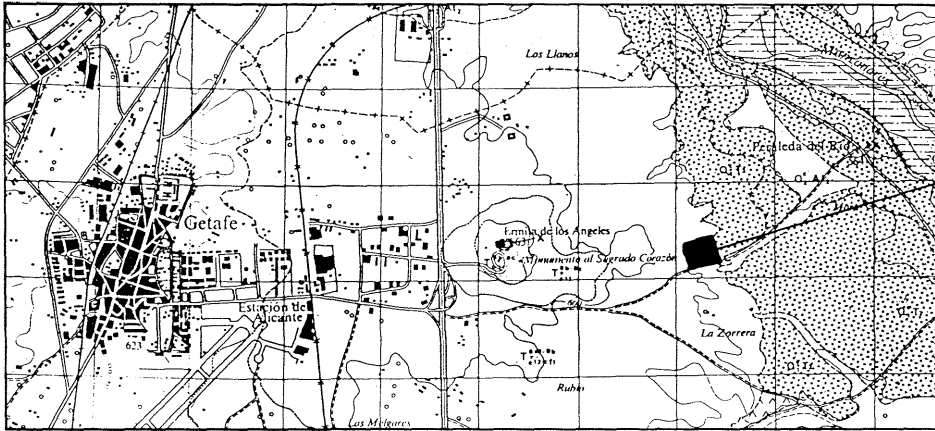
Don, vecino de esta localidad, con domicilio en, y DNI número, en nombre propio (o en representación de, enterado de los Pliegos de Condiciones para contratar, mediante concierto directo, el arrendamiento del quiosco propiedad del Ayuntamiento, sito en la avenida Juan de la Cierva c/v a calle Madrid, destinado a la venta de flores, se compromete a su ejecución con arreglo a los mismos, ofreciendo un precio anual de (en letra) pesetas.

Asimismo, se obliga al cumplimiento de lo legislado o reglamentado en materia laboral, en especial previsión y Seguridad Social y protección a la industria española.

(Fecha y firma del licitador)

Getafe, a 5 de enero de 1988

EL ALCALDE



Se inicia un plan de recuperación

EL AYUNTAMIENTO DECLARA LAS LAGUNAS DE PERALES COMO DE ALTO VALOR ECOLOGICO

Una reforma del Plan General de Ordenación Urbana aprobada unánimemente en el Pleno extraordinario del 29 de diciembre, permitirá desde ahora salvaguardar legalmente de un mayor deterioro y proceder a la recuperación de las conocidas como «lagunas de Perales del Río», pequeñas formaciones acuáticas situadas a medio camino entre el Cerro de los Angeles y Perales del Río, que han servido y sirven todavía de refugio a especies animales de singular valor ecológico en nuestra región.

Esta modificación del Plan General ha permitido la calificación de 122.000 metros cuadrados de terreno en torno a las lagunas como «suelo no urbanizable de protección especial de alto valor ecológico», lo que implica que no se puede hacer allí absolutamente nada que no vaya encaminado a la conservación y recuperación de ese micro-hábitat, impidiendo en particular el vertido de residuos sólidos. El Ayuntamiento iniciará además un expediente de expropiación con el fin de hacerse con la titularidad de los terrenos.

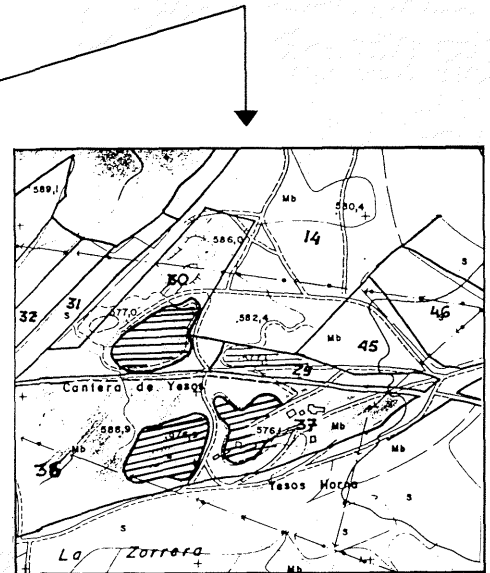
De cara a su recuperación, existe ya un borrador de un proyecto que contempla tres fases. La primera incluye estas tres medidas ya citadas más el vallado de la zona y la limpieza de la misma. Inicialmente, el Ayuntamiento procederá al bloqueo de los caminos con el fin de impedir el acceso de vehículos, dejando paso para los peatones.

La segunda será una fase de estudio que abarcará desde la historia del lugar hasta el estudio del medio físico en lo referente a hidrología, climatología, edafología, topografía, flora y fauna, completado con un estudio de la evolución anual del ecosistema y de las aguas, con el fin de conocer su capacidad de autodepuración.

Por último, en función de las conclusiones obtenidas de este estudio, se procederá a su acondicionamiento, introduciendo especies vegetales arbustivas o leñosas, en consonancia con el

tipo de suelo, y de especies animales del medio acuático, además, de la construcción de una senda ecológica.

Las lagunas están situadas sobre un sustrato yesífero de escasa permeabilidad, lo que deja abierta una incógnita



sobre el origen incierto de la concentración permanente de agua. Las especies animales más abundantes son aves acuáticas, peces de pequeño tamaño, anfibios, insectos y pequeños mamíferos.

El deterioro que ha sufrido la zona ha hecho que algunas especies de aves migratorias la hayan abandonado como zona de descanso en su viaje, mal que ahora se espera se pueda remediar con las actuaciones que están proyectadas. ■

SERVICIO MILITAR Y OBJECION DE CONCIENCIA

El Servicio de Información y Asesoramiento Juvenil ha realizado un extenso informe sobre el servicio militar y la objeción de conciencia, que han editado la Delegación de Relaciones Institucionales y Participación Ciudadana y la de Juventud.

En él se hace una extensa y clara exposición de cada una de las situaciones en que un joven puede encontrarse a la hora de tener que cumplir el servicio militar o de realizar la prestación social sustitutoria. El objetivo es acercar al joven de una manera detallada y clara toda la regulación del servicio militar y de la objeción de conciencia.

Todas las modalidades del servicio militar (voluntario, obligatorio, en la Cruz Roja, en las escalas de complemento, en el extranjero, para mayores de 28 años, etc.), las prórrogas, los excluidos temporales y definitivos, y, en definitiva, cualquier cosa relacionada con su normativa, están en este manual. De igual modo se contempla todo lo regulado hasta



ahora en la objeción de conciencia, con lo que a buen seguro será un documento de gran interés para todos aquellos que se encuentran en edad de cumplir la mili. Podéis obtenerlo en el **Servicio de Información y Asesoramiento Juvenil**, en la c/ Madrid, 71-1.º Izda. ■

EL AYUNTAMIENTO CEDERA ERICSSON PARA LA CONSTRUCCION DE UN CENTRO DE I+D

El Ayuntamiento de Getafe cederá en un próximo pleno la antigua fábrica de Ericsson al Instituto Madrileño de Desarrollo, si sale adelante la propuesta que hará el gobierno municipal. La cesión estaría destinada a la construcción por el IMADE de un centro superior especializado en Investigación y Desarrollo (I+D), consultoría, formación y difusión de nuevas tecnologías dirigido fundamentalmente a las empresas.

El IMADE tiene entre sus proyectos la construcción de un centro de este tipo y lleva ya algún tiempo buscando un edificio que reúna las condiciones idóneas. El gobierno municipal conoció esas necesidades y entró en contacto con el IMADE en las últimas semanas para ofrecerle estos terrenos, que fueron considerados óptimos por él mismo.

La antigua fábrica de Ericsson se compone de varios edificios, sobre

una superficie de 14.000 metros cuadrados aproximadamente, que cuenta con la ventaja de estar situada junto con el intercambiador de transportes que construye la Comunidad de Madrid junto a la estación de ferrocarril Madrid-Badajoz.

La propuesta de Getafe se convierte así en la segunda que recibe el IMADE para la construcción de este centro, ya que el Ayuntamiento de Leganés también hizo una oferta similar el mes pasado.

El nuevo centro basaría su actividad en la robótica, el diseño y fabricación asistido por un ordenador, la automática industrial y control de procesos y la microelectrónica aplicada a los procesos industriales. La inversión superaría los 500 millones de pesetas. ■

BREVES

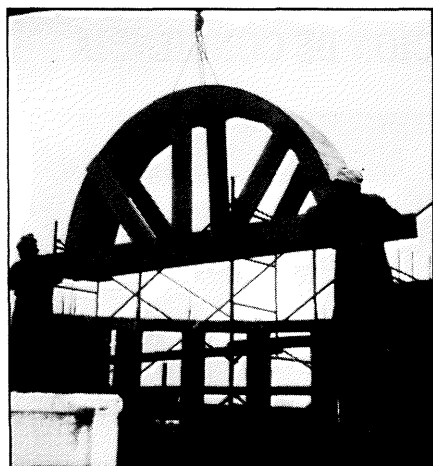
DISTINCION DEL EJERCITO DEL AIRE.—El Boletín Oficial del Ministerio de Defensa publicó el día 4 de enero una orden del Ministro Narcis Serra mediante la cual se concedía al Alcalde de Getafe, Pedro Castro, la *Cruz de la Orden del Mérito Aero-náutico de Primera Clase con distintivo blanco*.

Este tipo de distinciones se concede al personal civil en reconocimiento al apoyo prestado al Ejército del

Aire. En este caso, según fuentes militares del Ejército del Aire, se ha querido reconocer el apoyo prestado por el Ayuntamiento de Getafe. ■

CONCIERTO DE AÑO NUEVO.—La Banda Municipal de Getafe ofrecerá el domingo 17, a las 12 de la mañana en el cine de Las Margaritas, su ya tradicional Concierto de Año Nuevo.

Este año el programa del concierto recoge la interpretación por la Banda Municipal de Música del pasodoble *Suspiros de España* de A. Alvarez, la obertura de *Rienzi* de Wagner, el *Ballet Gayaneh* (La Danza del Sable, Despertar y danza de Aysheh, Lezhinka y la Danza del Fuego) de Khatchaturian y en la segunda parte del concierto el cuento sinfónico *Pedro y el lobo* de Prokofiev, narrado por Andrés García Madrid. ■



COMIENZA EL MONTAJE DE LOS RESTOS ROMANOS EN LA PLAZA DE EXTREMADURA

La plaza de Extremadura seguramente podrá estar terminada dentro de 3 meses, si no surge ningún contratiempo en las labores de levantamiento y construcción de las estructuras que la componen.

La imagen que publicamos recoge el inicio del montaje del arco romano que, junto con 6 columnas procedentes de los restos de construccio-

nes romanas encontrados en Mérida y un togado fabricado en marmolina igual a uno de los auténticos situados en el museo romano de la ciudad extremeña, fueron cedidos todos por el Ayuntamiento de Mérida.

Las labores de montaje del arco, que pesa por sí solo 4.000 kg, comenzaron el 12 de febrero y tras ellas se continuará con el levantamiento de 6

columnas que rodean un estanque igual al de la casa de Plinio y la columna que soportará el togado, bajo el arco, rodeado todo de una zona ajardinada. Desde esta zona se accede a otra situada a un nivel más bajo que conforma otra plaza denominada «De las tierras» en el centro de la cual se sitúa un reloj de sol rodeado de una plígula. ■

La OMIC informa:

¡ATENCIÓN A LAS REBAJAS!

De nuevo nos vemos inmersos en la locura de las rebajas. La experiencia nos ha demostrado que su atractivo es tal que resulta casi imposible sustraerse a su llamada. Aunque no todo es malo en las rebajas (existen importantes reducciones de precio en muchos artículos), sí es conveniente andarse con pies de plomo, no nos resulte tan tirado el precio que lo verdaderamente tirado y desaprovechado sea nuestro dinero. Una vez más recordamos unas mínimas normas que habrá que tener en cuenta a la hora de acudir a las rebajas, puesto que en estos pocos días del año que acabamos de estrenar ya ha habido consumidores que han tropezado con problemas al comprar artículos rebajados. Así pues, para sacar el mayor partido posible a las ventajas que ofrecen en estos días los establecimientos, tenga presente:

— Si la norma del establecimiento es que no se cambian artículos, el usuario debe conocerlo, y por tanto, tiene que estar perfectamente anunciado mediante carteles bien visibles.

— Cuidado con artículos deteriorados o mal confeccionados: examine bien las prendas antes de pagarlas. Observe que no tengan desgarros, ni falten botones o

cinturones o cualquier otro elemento de la prenda.

— Atención al etiquetado. Es obligatorio que todas las prendas lleven el de composición. El etiquetado de conservación es voluntario. Procure elegir prendas que lo lleven, nos indicará cómo tratarlo a la hora de la limpieza (temperatura de planchado, de lavado, detergentes que se pueden o no utilizar).

— En artículos de piel (calzado, bolsos...) no olvide que también han de llevar el etiquetado de composición (pieles con que están fabricados, forros, materiales de las suelas, etc.).

— En artículos rebajados del sector de electrodomésticos no acepte aquellos que carecen de garantía en función de la rebaja. Exija que prueben los aparatos en su presencia, y compruebe que la garantía y el texto de las normas de uso vengan en español.

En cualquier caso,

— No olvide probarse las prendas de vestir, zapatos, o hacérselos probar a las personas para las que se destina la compra.

— Asegúrese bien en el establecimiento de qué normas rigen en el mis-



Para ampliar estas informaciones puede dirigirse a:

OMIC
C/ Madrid, 10 - GETAFE
Tels.: 682 64 11 - 695 56 29

mo a la hora de los cambios, devoluciones, etc.

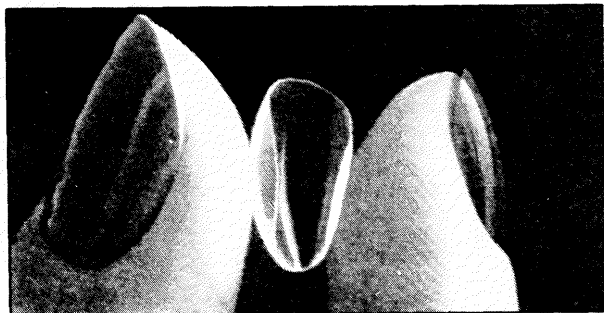
Recuerde que la oferta es muy amplia y que si actúa con cautela seguro que sí puede beneficiarse de las verdaderas ventajas de las rebajas: las reducciones de precios y nunca de la calidad. ■



ABEL OPTICOS

C/ RAMON Y CAJAL, 3 (FRENTE A SIMAGO)
GETAFE

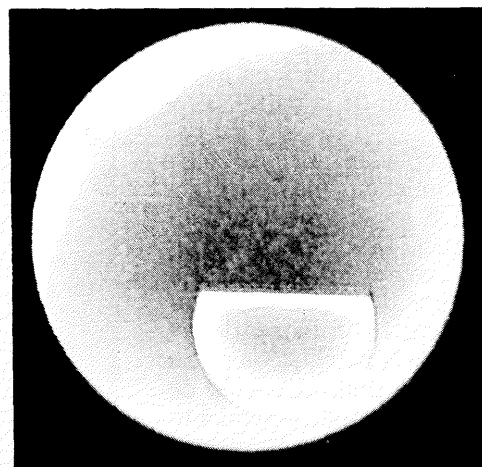
**“LA MEJOR CALIDAD
AL MEJOR PRECIO”**



LENTES DE CONTACTO BLANDAS
DE GRAN COMODIDAD Y RAPIDA ADAPTACION

POR SOLO 12.000 PTAS.

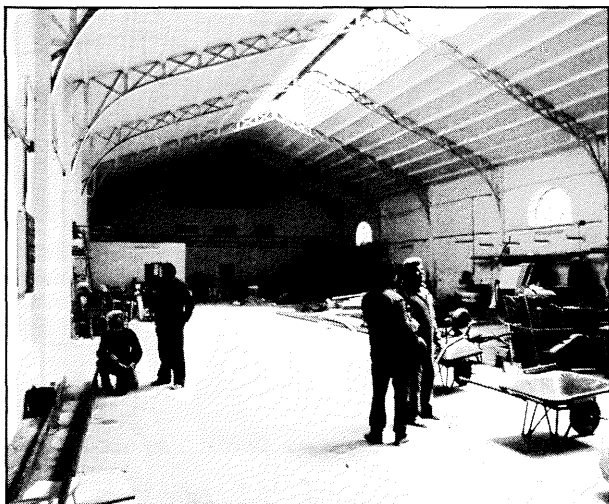
INCLUIDO SEGURO GRATIS POR 4 AÑOS



**¿POR QUE LLEVAR DOS GAFAS?
SI CON UNA PUEDE VER BIEN
DE LEJOS Y DE CERCA**

¡¡ATENCIÓN!!

**BIFOCALES
100/100 ABSORCION ULTRAVIOLETA
CUALQUIER GRADUACION
5.000 PTS.
LOS DOS CRISTALES
¡¡PREGUNTE Y COMPARE!!**



Escuela taller.

Calle Madrid.

El presupuesto municipal para 1988 fue aprobado definitivamente el 29 de diciembre, en el transcurso de un maratónico y extraordinario pleno que fue también el último del año. Sobre el proyecto presentado por el Gobierno Municipal a comienzos de noviembre, por un

total de 4.238 millones, el presupuesto definitivo se ha incrementado en 147 millones de pesetas hasta alcanzar la cifra de 4.385 millones, en virtud del consenso alcanzado por el Gobierno Municipal con el CDS e Izquierda Unida en torno a algunas partidas.

EL PRESUPUESTO MUNICIPAL ASCIENDE DEFINITIVAMENTE A

Durante los casi dos meses que han transcurrido entre la aprobación inicial y esta final, el Gobierno Municipal ha mantenido varias reuniones con los grupos de la oposición que han dado como resultado el consenso en algunas partidas presupuestarias destinadas fundamentalmente a obras, lo que en unos casos ha supuesto la reducción del gasto previsto, en otros la ampliación y en algún caso la desaparición de la partida presupuestaria.

No fueron aceptadas sin embargo en el pleno 16 enmiendas más presentadas por el CDS relativas fundamentalmente a la Policía Municipal y la contratación de jóvenes en prácticas, a cambio de retirar de la partida de inversiones en obras 162 millones de pesetas, destinadas a la habilitación de las casas regionales, la peatonalización de la calle Madrid y el acondicionamiento del RACA. En estos puntos el concejal de Hacienda, Antonio Alonso, señaló a la portavoz del CDS, Mercedes Alcalá, que el Gobierno Municipal ya había estimado un reforzamiento de la Policía Municipal muy similar al propuesto por su partido, que la Escuela Taller Cumplía el papel de contratar a jóvenes con contratos de formación en prácticas y que mal podía equilibrar el CDS el gasto que supondría de más sus propuestas a base de eliminar partidas que en algún caso ya venían eliminadas, como en el caso del acondicionamiento del RACA.

Por su parte Izquierda Unida propuso subir en 2 puntos más la subida prevista para el personal del Ayuntamiento, reducir los gastos corrientes de ofi-

cinas, recalificar fiscalmente las calles con el fin de obtener más ingresos, elevar el endeudamiento con los bancos hasta los 675 millones de pesetas (desde los 450 previstos en la propuesta del Gobierno Municipal) incrementar el dinero para compra de suelo desde 150 a 300 millones, eliminar la remodelación de la calle Madrid y la partida

destinada a las casas regionales y destinar 80 millones a las Juntas de Barrio y 20 millones a las Asociaciones de Vecinos.

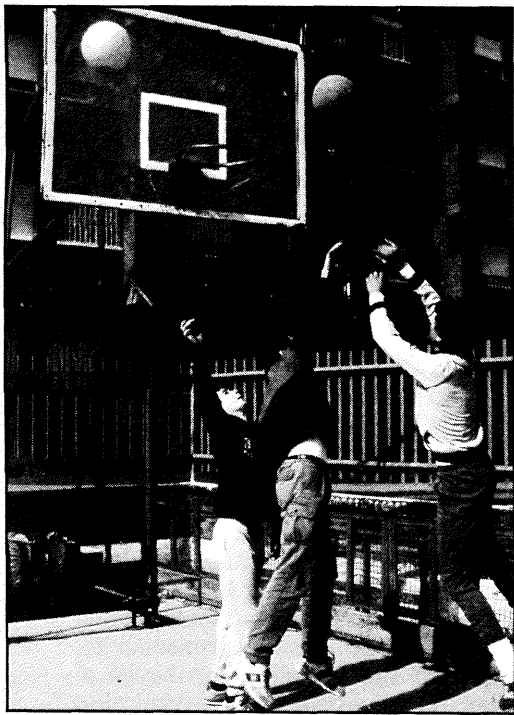
Debate largo

El portavoz socialista Antonio Alonso rebatió estas propuestas aduciendo

PRESUPUESTO PARA INVERSIONES

La aprobación definitiva de los presupuesto municipales para 1988 llevó consigo la modificación de diversas partidas presupuestarias, que han afectado principalmente al capítulo de inversiones. El cuadro que reflejamos a continuación son un resumen de las inversiones que el Ayuntamiento de Getafe llevará a cabo en este año.

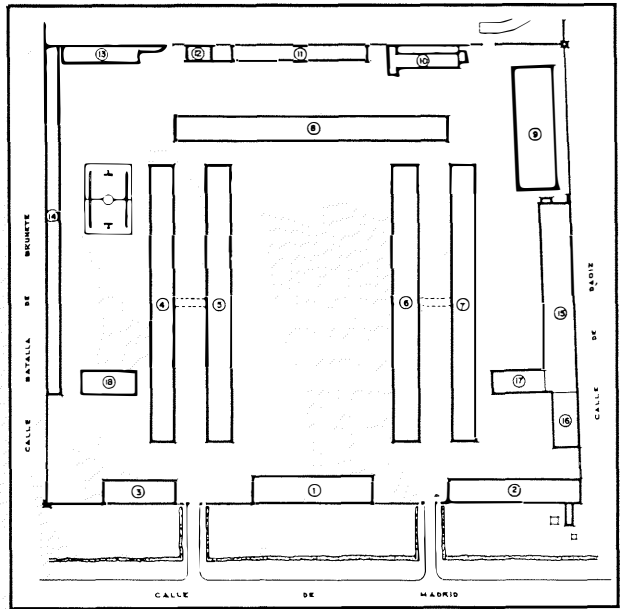
CONCEPTO	IMPORTE (PTAS.)
• Compra de suelo	150.000.000
• Inversiones colegios	16.600.000
• Recuperación lagunas de Perales	2.500.000
• Acondicionamiento plaza España	28.500.000
• Circunvalación Norte	45.525.737
• Acondicionamiento c/ Portugal	20.500.000
• Peatonalización c/ Madrid	70.000.000
• Fábrica de harinas	40.000.000
• Equipamiento hospitalario	25.000.000
• Compra edificio ERICCON	46.273.424
• Centro Cívico San Isidro	40.000.000
• Centro Cívico Alhóndiga	30.000.000
• Alumbrado público	15.000.000
• Inversiones vía pública	25.000.000
• Saneamiento	129.000.000
• Construcción nichos y fosas	60.000.000
• Vestuarios Dep. Sector Tres	70.000.000
• Instalaciones deportivas	25.000.000
• Plantas-jardines	15.000.000
• Reforma y ampliación del matadero	91.950.000
• Otras	428.929.048
TOTAL	1.267.828.209



Instalaciones deportivas en barrios.

Los edificios señalados del 1 al 8 serán los únicos que se conserven.

LAS OBRAS DE LA UNIVERSIDAD SUR COMENZARAN EL 1 DE FEBRERO



El día 1 de febrero comenzarán las obras de rehabilitación de los edificios del 13 de Artillería que serán sede de la Universidad Sur, según se contempla en el Plan de Desarrollo y de los Proyectos y Ejecución de Obras realizado por la Oficina de Proyectos y obras de la Comunidad de Madrid. A fin de permitir el libre desarrollo de las obras, el Ayuntamiento está procediendo al desalojo de las dependencias hasta ahora ocupadas por la Policía Municipal, el Centro Médico de Urgencias y Protección Civil.

que la remodelación de la calle Madrid era algo en lo que todos los partidos habían estado de acuerdo anteriormente y que ya había visto reducida su asignación entre el proyecto inicial y el definitivo y que el resto del planteamiento llevaría a un endeudamiento excesivo por parte del Ayuntamiento. La falta de dinero para la compra de suelo se vería compensada con la política de permutas de terrenos que Jesús Neira, Concejal de Urbanismo, está potenciando y que ese mismo pleno aprobó en varios expedientes que se vieron después.

A pesar del debate largo y en ocasiones reiterativo, no hubo la acidez de otras ocasiones y sí hubo «fuego cruzado», ausente muy a menudo. Así Gilberte echó en cara al CDS el limitarse a exponer la tabla reivindicativa de un sindicato en materia de Policía Municipal y criticó al PSOE no llevar a cabo una política de mayor endeudamiento con el fin de obtener más recursos y gastarse más en inversiones; Antonio Alonso valoró positivamente el trabajo realizado por Izquierda Unida, no sin recordarle que el endeudamiento excesivo podía llevar al Ayuntamiento a un extremo peligroso financieramente, y acusó a AP de no haber aportado absolutamente nada a pesar del ofrecimiento de participación hecho por el Gobierno Municipal. Jesús Carmelo Esteban, portavoz de AP, se defendió declarando que su grupo no estaba dispuesto a entrar en guerras numéricas simplemente porque no compartía la filosofía del presupuesto del Gobierno Municipal. ■

Según el citado Plan de obras, el 1 de febrero comenzarán a derribarse los edificios que han sido desestimados por la Comunidad para sede universitaria y que son, en general, todos los edificios periféricos construidos después del complejo inicial. A comienzos de marzo se comenzarían, según el citado plan, las obras de carpintería exterior y cerrajería y la reparación de las cubiertas, obras que durarían 3 meses y que darían paso a su vez a las obras de rehabilitación de los edificios principales, numerados del 1 al 8 en el gráfico, que serían los que alojaran las aulas y el resto de dependencias de las nuevas facultades.

El Plan incluye también la construcción de estacionamientos y de nuevos edificios. Estos últimos comenzarían a construirse en el mes de

octubre y deberían estar terminados en septiembre de 1989.

Con el fin de permitir el libre desarrollo de las obras, que como puede deducirse de esta exposición del calendario previsto por la Unidad de Proyectos y Obras de la Comunidad, tienen que desarrollarse a un ritmo muy rápido, el Ayuntamiento está procediendo a desalojar las dependencias que están ocupadas por la Policía Municipal, Protección Civil y el Centro Médico de Urgencias, que serán ubicadas inicialmente en la antigua fábrica de Ericsson, hoy propiedad municipal, hasta que se determine su ubicación definitiva que en el caso del Servicio Médico de Urgencias será el edificio ocupado hoy por unos minicines en la calle S. Eugenio, junto a la plaza del General Palacio. ■

AVISO

TRASLADO CENTRO MEDICO DE URGENCIAS

Con motivo de las obras de restauración de los edificios del antiguo Regimiento de Artillería de Campaña número 13 para su utilización como sede universitaria, el SERVICIO MUNICIPAL DE URGENCIAS MUNICIPAL se trasladará a la calle Felipe Calleja, s/n (antes fábrica de Ericsson), donde entrará de nuevo en funcionamiento el próximo 1 de febrero.

A causa de este traslado, el SERVICIO MUNICIPAL DE URGENCIAS y el SERVICIO DE VACUNACION no funcionarán entre los días 25 y 30 de enero. En consecuencia, los usuarios que necesiten utilizar estos servicios durante estos días deberán dirigirse a los Centros de Salud del INSALUD o a los Ambulatorios.

La ubicación definitiva del SERVICIO MUNICIPAL DE URGENCIAS y del SERVICIO DE VACUNACION será la calle S. Eugenio, estando previsto el traslado definitivo para el próximo mes de junio. ■

DURA RESPUESTA DEL GOBIERNO MUNICIPAL A LA ASOCIACION DE COMERCIANTES

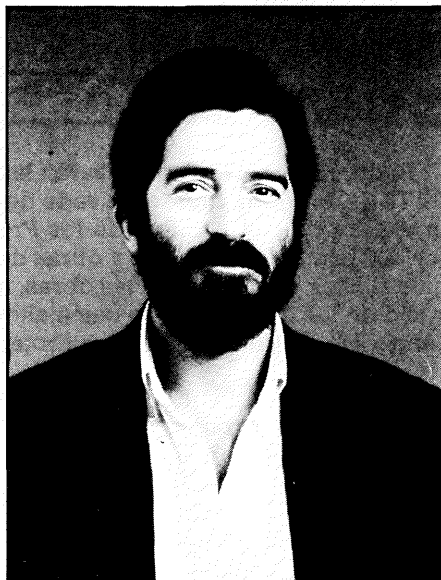
La utilización de la muerte de Julián Pizarro, propietario de un vídeo-club, por parte de la Asociación de Comerciantes, para presentar al Ayuntamiento una larga serie de reivindicaciones sectoriales, así como el duro comunicado emitido por su directiva, ha abierto en las últimas semanas una agria polémica entre aquéllos y el Ayuntamiento, en la que han terciado, también, los propietarios de los vídeo-clubs que han formado una asociación propia en disconformidad con la actuación de la Agrupación de Comerciantes.

En su escrito, llevado al Ayuntamiento en la noche del 28 de diciembre, tras un funeral celebrado en memoria de don Julián Pizarro, muerto días atrás a manos de un delincuente de Leganés, la directiva de la Agrupación de Comercio acusaba al Alcalde de haber «consentido la muerte de nuestro compañero, porque forma parte de todo el aparato que sigue sin poner coto a los ladrones y asesinos, que campan a sus anchas», párrafo que fue interpretado por el Gobierno Municipal como una calumnia ya que se podía interpretar, incluso, como una acusación de complicidad o dejación de sus funciones. El escrito en cuestión ha pasado a los servicios jurídicos que estudian la interposición de una querrela.

Por su parte, el Ayuntamiento criticó, a través de un comunicado, la utilización de la muerte de Julián Pizarro como excusa para plantear una larga serie de reivindicaciones: «**resulta de una bajísima catadura moral, infame y repulsivo mezclar la muerte de un ciudadano honrado y trabajador con una larga serie de reivindicaciones puramente económicas, argumentando además una serie de inexactitudes que no hacen sino poner de manifiesto la incapacidad de la directiva de la Agrupación de Comercio de Getafe.**».

Además de hacer una extensa contestación a cada uno de los agravios que, según la directiva de la Agrupación de Comercio, el Ayuntamiento ha infringido a los comerciantes, el comunicado se refería a la amenaza de la Agrupación de «armarnos y patrullar las calles». Se recordaba a este respecto en el comunicado municipal que el «**uso de las armas es privativo de las fuerzas de seguridad del Estado y su utilización por quienes no pertenezcan a estas fuerzas está penado por la Ley y es un delito. Es de esperar que los comerciantes no hagan caso de esta propuesta y no se conviertan en delincuentes, como los que han causado la muerte de don Julián Pizarro.**».

José Luis Rivas, Concejal de Consumo, declaró a distintos medios de



José Luis Rivas,
concejal de Consumo y Medio Ambiente.

comunicación que «**Getafe es una de las ciudades con un nivel de actos delictivos más bajos, aún cuando hechos como éste puedan hacer creer lo contrario. Y precisamente actitudes como la de la directiva de la Agrupación de Comercio son las que contribuyen a crear esa psicosis de inseguridad ciudadana. No se pueden organizar bandas armadas ni amenazar con ello porque es un delito.**».

La convocatoria de manifestación pilló de sorpresa a la mayoría de los comerciantes y, en particular, a los vídeo-clubs, a los que no se les convocó y que a la vista de los acontecimientos, decidieron en una asamblea iniciar la creación de una organización propia y convocaron para el día 13 un cierre de vídeo-clubs en memoria de Julián Pizarro, invitando al cierre también al resto de los comercios de Getafe. ■

EL TIPO IMPOSITIVO DE LA C.T.U. SERA DEL 26,5

El tipo impositivo de la Contribución Territorial Urbana será en 1988 del 26,5 según un acuerdo del Pleno que se tomó con los votos en contra de AP y el CDS y con la abstención condicionada de Izquierda Unida.

De esta manera, el tipo impositivo baja 1,5 puntos sobre el establecido en principio en 1987, que luego no fue cobrado a la vista de la sentencia del Tribunal Supremo, que dejaba el tipo impositivo en el 20 % del valor catastral. No obstante, una Ley posterior permitía a los Ayuntamientos fijar el tipo impositivo, hasta en un 40 %.

El aumento paulatino de la Contribución Territorial Urbana comenzó en 1985, año en que el Ayuntamiento suprimió una serie de impuestos generalizados entre la población como basuras, extinción de incendios, alcantarillado, expedición de documentos, etc., lo que per-

mitía hacer a la C.T.U. la principal figura fiscal del Ayuntamiento, englobando otra serie de impuestos y además con una filosofía política progresista, puesto que la C.T.U. se basa en el valor catastral de las viviendas y locales, lo que implica que las más valiosas, o sea los que más tienen, paguen más.

Esto en parte fue lo que hizo que IU se abstuviera, ya que según su portavoz, Adolfo Gilaberte, su grupo estaba de acuerdo con esta política del grupo socialista e incluso, según manifestó el mismo, la hubieran votado afirmativamente de haber llegado a un mayor acuerdo en la distribución del presupuesto.

Por el contrario AP y CDS votaron en contra. Los primeros entendían que debía aplicarse el tipo mínimo, el 20, mientras que el CDS proponía que sólo se aplicara el 21,5. ■

LA FESTIVIDAD DE SAN ANTON CONTINUA SU RECUPERACION

La festividad de San Antón, que desde hace dos años viene recuperando su tradición, tendrá este año una conmemoración aún más festiva que en años anteriores.

La Asociación Cultural «Vivir en Getafe», con la colaboración del Ayuntamiento y de la Parroquia de La Magdalena, ha organizado la celebración de la festividad del siguiente modo: El 17 de enero, a las 12 horas; habrá una concentración en la plaza del General Palacio. Desde allí, la comitiva de animales domésticos y sus dueños se dirigirán a la Iglesia de La Magdalena, a través de la calle Madrid, la plaza de la Constitución y la calle Jardines, para recibir la bendición de manos del párroco de La Magdalena.

Después de la bendición, los chavales que lo deseen podrán competir en maña y pericia tratando de conse-

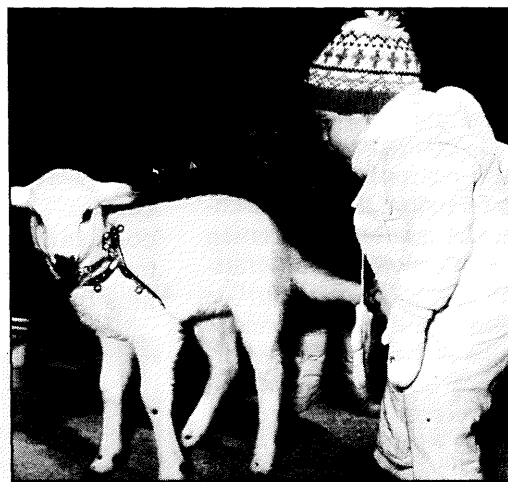


guir los premios situados arriba de una cucaña o tratando de atrapar al «guarro Antón», convenientemente ungido de grasa. La fiesta tendrá su parte musical de mano de la Agrupación de Pulso y Púa.

El mismo día 17, en la Casa de la Juventud, la Asociación de Colombofilia de Getafe mantendrá una exposición de palomas

de distintas razas, que seguramente llamarán la atención de grandes y pequeños.

Con motivo de esta festividad de San Antón, la Asociación Cultural «Vivir en Getafe» ha organizado también una exposición de pintura que tiene como motivo central a los animales. Los cuadros y esculturas de la exposición «ANIMALES



EN EL ARTE» han sido facilitados por la Sociedad Española de Pintores y Escultores, que ha reunido un total de 66 obras de artistas no sólo de Madrid, sino también de otros puntos de la geografía española. Esta exposición estará abierta entre el 15 y el 27 de enero en la Sala de Exposiciones Pablo Serrano del Centro Cívico del Sector Tres.

CONSTRUCCIONES Y PROMOCIONES



PROYECTOS Y OBRAS

GARCIA, S.L.

- CONSTRUCCION INDUSTRIAL
- RESTAURACION DE EDIFICIOS
- ESTUDIO DE INSTALACIONES
- GESTIONES INMOBILIARIAS

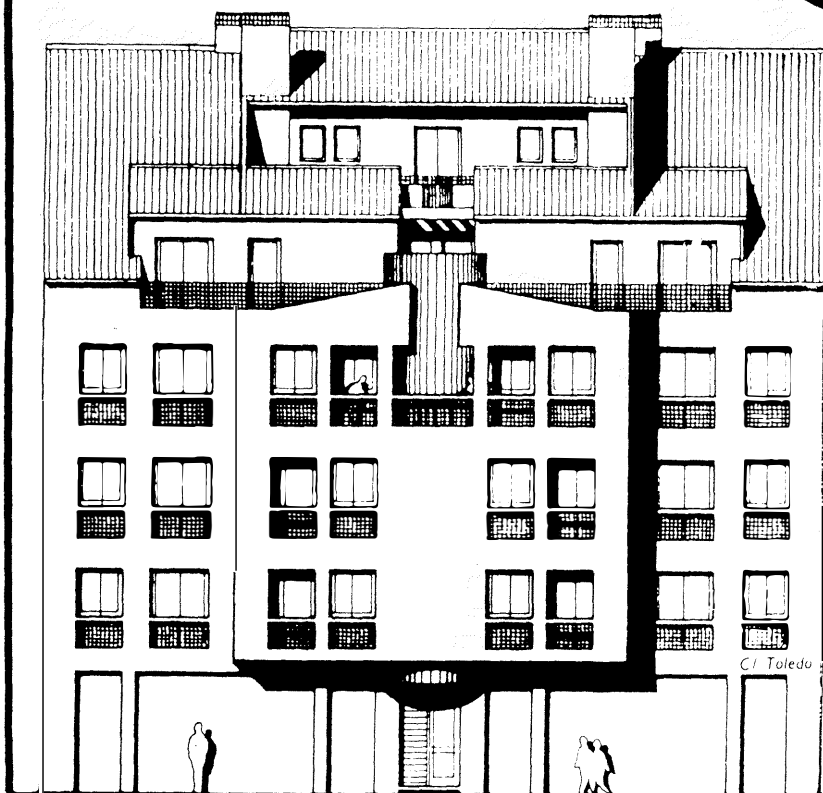
VENTA DE PISOS

Estamos construyendo pisos
del más alto standing
en zona privilegiada
de GETAFE
C/ Toledo, números 13 y 17

OFICINAS

Calle Madrid, 65, 1.º
GETAFE

Tels. 695 58 59 - 695 08 56



PRIMER CAMPEONATO DE EUROPA DE FUTBOL-SALA

GETAFE GOZO CON EL JUEGO DE ESPAÑA

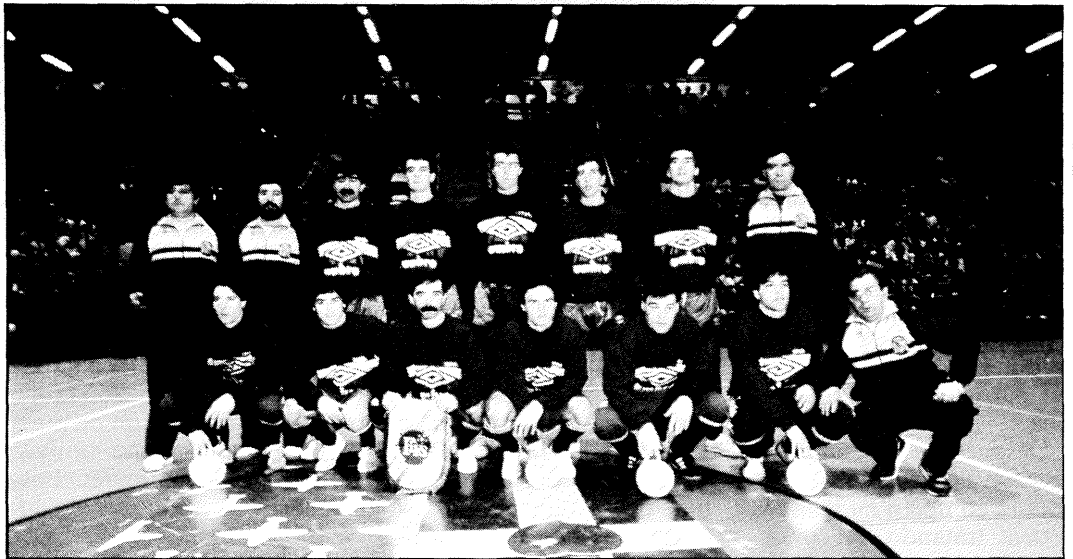
Nos atreveríamos a decir que el primer campeonato ha tenido de todo. Desde la ausencia del combinado alemán por problemas burocráticos, hasta el conjunto de amiguetes del seleccionador italiano. La baja de los germanos quedó cubierta con total decoro por la selección sub-23 española.

Los encuentros disputados en Getafe se jugaron en el pabellón Juan de la Cierva. En los dos días que se jugó, los gradreríos se encontraban repletos de un público entusiasta, en su mayoría jóvenes, que no cesaron de jalea la vistiosidad y destreza de los combinados, sobre todo la de los españoles.

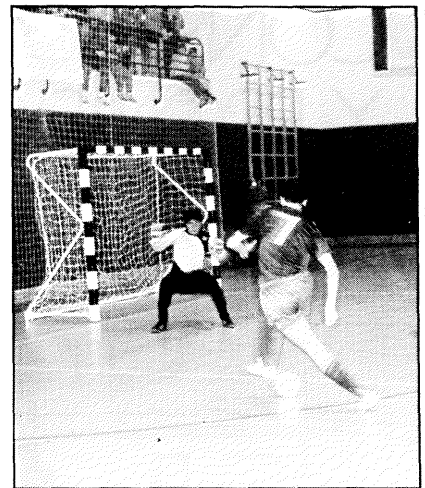
Fue con toda seguridad el partido que disputaron España-Israel el que se llevó la palma. Era un partido sin trascendencia, puesto que ambos conjuntos ya estaban en semifinales. La incertidumbre estaba en observar cuánto tiempo tardaría el buen cancerbero israelita en encajar el primer tanto y cuántos goles sería capaz de marcar la selección española. A pesar del resultado, final, 16-0, favorable a los hispanos; quedó patente la buena colocación de los israelitas en la cancha y, por descontado, la arrolladora forma de juego de los españoles; destacando Alvaro con ocho goles. Los espectadores pedían más y la duda estaba en cuántos goles se lograrían.

España barría. Como decíamos anteriormente, la baja de la escuadra germana era cubierta por la selección sub-23 española. En la confrontación frente a los checos se puso de manifiesto que nuestros jóvenes, a base de rapidez y calidad, podían hacer frente a cualquiera. Esto fue lo que ocurrió frente a Checoslovaquia; quien acabaría perdiendo 3-5, y causando una pobre

En los primeros días del recién estrenado año, se disputó el Primer Campeonato de Europa de Fútbol-Sala. Entre las localidades elegidas para tal fin se encontraba Getafe. En nuestra localidad se disputaron tres encuentros de la fase clasificatoria. En dichas confrontaciones hubo gran ambiente en las gradas, selecciones con cualidades diferentes y entrega total en el encuentro que enfrentó a los conjuntos de España e Israel. El público asistente se lo pasó en grande con los malabarismos que demostraron los hombres de Juan Montero, seleccionador nacional.



Arriba, equipo de la selección española. Abajo algunos momentos de su encuentro con el equipo de Israel.



impresión, puesto que no en vano era una de las favoritas de cara a la final.

Final anticipada

En el otro choque de la primera jornada se enfrentaban los conjuntos de Italia y Portugal. Los italianos fueron peleles, marioneras si prefieren, para el combinado luso. Unos cuantos amiguetes jóvenes, jaleados en todo momento por una expedición de seguidores de Bolonia, se vieron incapaces

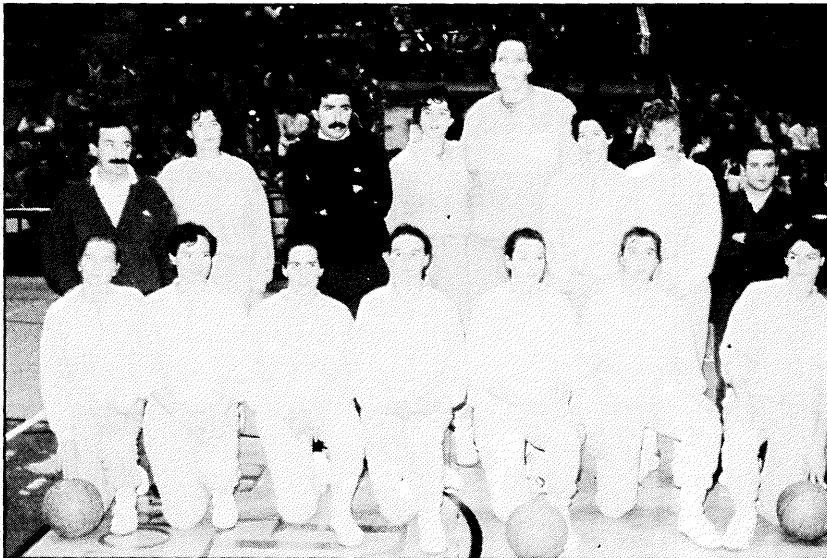
de contener la avalancha de juego de nuestros vecinos. Los portugueses no dejaron ninguna duda de que constituyen un combinado excelente al que será difícil doblegar.

La final, anticipada y pronosticada en todo momento, la jugaron España y Portugal con el ya conocido resultado de la derrota hispana.

Haciendo un balance de este primer Campeonato de Europa de Fútbol-Sala, decir que la organización se lo

ha trabajado de una manera seria, aunque la calidad de alguna de las selecciones participantes ha dejado que desear. Somos conscientes que hay diferencias grandes en este deporte, pero también hay que tener en consideración al soporte de todo espectáculo, el público.

Getafe y sus gentes han disfrutado con los «reyes» del fútbol-sala en los primeros días del año. No hubo juguetes, pero sí hubo goles y colorido, tanto en la cancha como en las gradas. ■



No ha podido comenzar mejor la fase A-2 de baloncesto para el conjunto del Tintoretto. Las chicas de este equipo parecen haber encontrado un perfecto acoplamiento en el juego y además el contar con Semenova, quien poco a poco ha cogido la forma, hacen de las madrileñas un rival casi inasequible.

conjuntos. Chencho, mister del equipo, es una persona que reconoce que la A-2 es otra historia. Una historia en la que existe una extranjera como Semenova, lo que hace que el equipo a parte de disponer de una jugadora de garantías, haya encontrado una identidad y forma de jugar idóneas. El propio entrenador reconoce que aspiran a todo, aunque no descuida ningún detalle que pueda hacer que sus planes se vean truncados. La existencia de otros conjuntos, Celta de Vigo, por citar un ejemplo, hacen que esta fase tenga una emoción inusitada. En el seno del equipo se valora positivamente el ambiente que reina en el conjunto a la hora de afrontar los encuentros y el apoyo que están recibiendo del público de Getafe. ■

TINTORETTO, A POR TODAS

En sus dos primeros choques han puesto de manifiesto que no están dispuestas a dejar pasar la oportunidad de jugar los play-off por el título. En la cancha del Valví de Girona vencían y convencían. La lituana conseguía más de 30 puntos, aunque según las crónicas no le andarón a la zaga las Rocío Jiménez y compañía.

Las segundas víctimas

eran las Jesuitinas de Segovia, quienes se vieron impotentes para frenar la avalancha de juego que desplegaron las chicas de Chencho, contando además con que los 2,12 de Uлита reposaron en el banquillo la mayor parte de la segunda mitad.

A pesar de los buenos resultados, los pies siguen en el suelo. No en vano aún

quedan choques difíciles y los expertos, a pesar de pronosticar a favor del Tintoretto, no olvidan a otros

XV EDICION CROSS ATLETICO-GETAFE

EL FRIO NO AMILANO A LOS ATLETAS

Con un frío que calaba hasta los huesos, se disputó la XV Edición del Cross Atlético Getafe. El marco elegido fue el Sector Tres y la fecha el día de Reyes. Tomaban parte en esta prueba alrededor de 450 atletas, a los que los factores climatológicos no impidieron ni asustaron a la hora de participar. El circuito se encontraba en buenas condiciones, aunque a medida que se iban disputando las distintas pruebas, el barro de

algunas zonas dificultaba el concurso de los atletas. Las distancias para las categorías absolutas fueron de 9.600 metros, hombres y 3.500, mujeres.

Satisfacción al término de la prueba, a pesar como decíamos del frío reinante durante el transcurso de la XV Edición. Los organizadores esperan poder seguir aumentando en calidad y participantes esta modalidad del atletismo. Confiamos en que así sea. ■

ORGANIZADA POR LA PEÑA PECEROS

SE CELEBRA LA VI SAN SILVESTRE

La San Silvestre que organiza la Peña Peceros de Getafe se ha constituido ya en una prueba clásica del atletismo. La VI Edición se celebraba en la tarde-noche del pasado 31 de diciembre. En ella tomaron parte 376 atletas, de los cuales quedaron clasificados 284. La buena organización y ganas que

pone de manifiesto año tras año esta peña, hace que tanto el público como los atletas den de sí todo lo que tienen. Quizás este año no hayan acudido nombres y hombres tan conocidos como en otras ocasiones, lo que no ha sido óbice para que el éxito haya sido completo. ■

CLASIFICACIONES

SENIOR MASC.:	1.º J. LUIS SERRANO PALACIOS:	31'19"
	2.º ALBERTO SALGADO LOPEZ:	31'32"
	3.º JUAN TORRES RUIZ:	31'39"
SENIOR FEM.:	1.ª CONCEPCION GUINDULAIN:	39'57"
	2.ª M.ª JOSE FERNANDEZ:	43'05"
	3.ª SONIA GARCIA:	43'53"
INFANTIL CADETE MASC.:	1.º DAVID DE LA FUENTE CARBONELL	
INFANTIL CADETE FEM.:	1.ª SONIA GARCIA	
VETERANO MASC.:	1.º ANTONIO INFANTES SANCHEZ	
VETERANO FEM.:	1.ª LUCIA CRUZ	

CLASIFICACIONES

ABSOLUTA MASCULINA:	1.º RICARDO ALGUACIL
	2.º CARLOS SANTAMARIA
	3.º ANTONIO MIRA
ABSOLUTA FEMENINA:	1.ª ESMERALDA LOPEZ
	2.ª M.ª PAZ PABLOS
ALEVIN MASCULINO:	1.º JORGE JUAN FERNANDEZ
ALEVIN FEMENINO:	1.ª NOELIA MUÑOZ
INFANTIL MASCULINO:	1.º J. MANUEL MARTIN
INFANTIL FEMENINO:	1.ª SONIA BAÑOS
CADETE MASCULINO:	1.º LUIS ANTONIO SACRISTAN
CADETE FEMENINO:	1.ª PILAR ALONSO
JUNIOR MASCULINO:	1.º JESUS CONTRERAS
JUNIOR FEMENINO:	1.ª CONCEPCION GUINDULAIN
PROMESAS MASCULINO:	1.º OSCAR DIAZ
PROMESAS FEMENINO:	1.ª M.ª ISABEL CLAVERO
VETERANOS MASCULINO:	1.º J. FERNANDEZ TRIGO
VETERANOS FEMENINO:	1.ª M.ª ISABEL COLLADO

Los carnavales ya están a la vista

CULTURA CONVOCA EL III ENCUENTRO DE MURGAS

La Comisión de Festejos de la Delegación de Cultura está preparando ya las fiestas del Carnaval de 1988, y, para ello, ha convocado también el III Encuentro de Murgas. Los actos, que terminarán de perfilarse en lo que queda de enero y en los primeros días de febrero, se centrarán entre el 13 y el 17 de febrero, celebrándose el domingo de piñata el día 21.

Los grupos interesados en participar en el III Encuentro de Murgas tienen hasta el día 11 de febrero para inscribirse en la Delegación de Cultura (teléfono: 682 23 66). Todos los grupos que se inscriban recibirán una pequeña subvención destinada a sufragarse los gastos de disfraces. Las murgas de hasta 10 componentes recibirán 5.000 ptas.; hasta 15, 10.000 ptas.; hasta 20 componentes, 15.000 ptas., y las formadas por más de 20 miembros, 20.000 ptas. Los premios serán 50.000 ptas. para la murga



que el jurado considere la mejor, 30.000 ptas. para la que ocupe segundo lugar y 20.000 para la tercera.

En cuanto al calendario de festejos, el pregón de Carnaval será el día 13 en la Plaza de la Constitución. El encuentro de murgas, el

día 14 en el Parque de San Isidro. El entierro de la sardina el día 17 en la explanada de la Avda. de Juan de la Cierva (donde se instalan las casetas de los partidos en las fiestas) y el domingo de piñata se celebrará el día 21 en la Alhóndiga.

Los interesados en aportar ideas o en participar en la organización de los festejos pueden dirigirse a la Comisión de Festejos, que se reunirá todos los martes a las 7 de la tarde en el Salón de Plenos del Ayuntamiento. ■

TEATRO

TAORMINA CUMPLE QUINCE AÑOS

El más veterano de los grupos de teatro de Getafe, **Taormina**, cumple en 1988 quince años de existencia. Para conmemorarlo el grupo ofrecerá, a lo largo de todo el año, estrenos y reposiciones de las obras más significativas y de mayor éxito que el grupo ha representado.

Los días 16, 17, 23 y 24 de enero representarán «Vade Retro», obra con la que Fermín Cabal obtuvo el Premio Icaro de Teatro. La obra se centra en el conflicto generacional y en el consecuente debate dialéctico a través de dos sacerdotes.

Para febrero, el grupo está preparando el montaje



de «Las Entretenidas», de Miguel Mihura, y para marzo «Violines y trompetas», de Santiago Moncada. ■

CONVOCATORIAS

II Festival de Flamenco Joven.—Por segundo año consecutivo, la Delegación de Cultura del Ayuntamiento de Getafe, a través del Centro Municipal de Cultura, ha organizado un festival de Flamenco Joven, con lo que intenta presentar y descubrir a nuevas figuras en esta especialidad artística de tan difícil ejercicio. En Getafe ha sido el Centro Municipal de Cultura (c/ Madrid, n.º 50) la sede de este festival de cuyo desarrollo no hemos podido hacernos eco, dado que tenía lugar los días 13, 14 y 15, cuando este número del Boletín Informativo Municipal se estaba imprimiendo, por lo que les informaremos en el próximo número del desarrollo de esta edición. ■

Cursillo sobre Marcel Proust.—El Aula de Literatura del Centro Municipal de Cultura, dirigida por el profesor Rubén Caba, ha comenzado a impartir un cursillo especial de 3 meses de duración sobre Marcel Proust y su obra «En busca del tiempo perdido». El cursillo se desarrolla a lo largo de todos los lunes de estos 3 meses, entre las 7,30 y las 9,30 de la noche y tiene 4 grandes apartados: consideraciones en torno a la novela en general, la vida y la obra de Proust con las influencias que recibió y las que proyectó, una introducción a «En busca del tiempo perdido» y, por último, una serie de comentarios temáticos y estilísticos de cada uno de los siete volúmenes que componen la obra. ■

PASATIEMPOS

A	T	R	A	S	I	L	V	E	S	O
D	E	C	A	L	A	F	O	T	O	T
S	I	L	N	Z	T	E	S	I	S	N
L	A	O	S	U	P	R	L	A	E	
N	T	V	A	S	S	C	T	O	R	I
A	N	E	S	F	A	O	E	R	S	M
M	A	L	N	M	L	R	A	N	E	A
N	E	I	E	R	G	I	A	A	S	
T	U	L	I	P	A	N	S	G	O	N
L	I	A	A	R	E	N	H	O	J	E
A	A	S	Y	F	R	U	T	O	S	P

SOPA JARDINERA: LOCALIZE EN ESTE CUADRO LOS NOMBRES DE NUEVE FLORES, RECORDANDO QUE UNA LETRA PUEDE FORMAR PARTE DE DOS O MAS NOMBRES. Y CON LAS LETRAS SOBREVIVIENTES FORME UNA FRASE ALUSIVA AL TEMA.

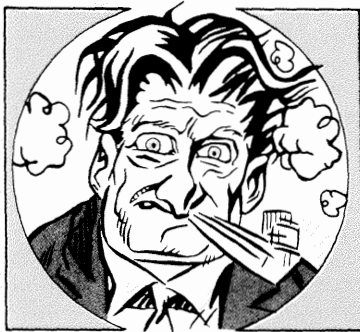
SOLUCIONES
EN PAG. 18

B									
M	O								
P	A	N							
C	I	L	A						
H	N	N	S	E					
I	A	G	U	R	M				
G	D	U	C	L	E	I			
O	R	I	H	L	T	N	E		
L	A	N	A	A	A	A	S	L	
A	F	O	S	L	N	S	Y	E	O

PIRAMIDE: FORME EN ESTA PIRAMIDE DE LETRAS LAS DEFINICIONES QUE DAMOS A CONTINUACION. TOMANDO COMO EJEMPLO LA PALABRA SILUETADA QUE CORRESPONDE A LA PRIMERA DEFINICION.

- SUBSTANCIA ESPESA, AMARILLENTA Y MUY DULCE.
- PREPOSICION.
- PRENDA FEMENINA.
- CIERTO NAÏPE.
- SIMBOLO DEL SODIO.
- PUNTO CARDINAL.
- MONSTRUO FABULOSO DE SIETE CABEZAS.
- NOTA MUSICAL.
- CONJUNCION COPULATIVA.
- ENFERMEDAD.
- EMPERADOR DE LOS MAHOMETANOS.
- DEPORTE DE ORIGEN ESCOCES.
- CIFRA ROMANA.
- AVE PALMIPEDA DE LOS MARES POLARES.
- NATURAL DE DETERMINADA CIUDAD AMERICANA.
- MATRICULA DE SANTANDER.

EL INSPECTOR LUPOWITZ por Angel Luis Pareja



EN LA MADRUGADA DEL 5 AL 6 DE ENERO UNO DE LOS REYES MAGOS RECIBIO UNA BRUTAL AGRESION QUE LE CONDUJO A MORIR. FUE HALLADO, AUN CON VIDA, POR UNOS TURISTAS JAPONESES QUE BAILARON A LA PATA COJA MIENTRAS CANTABAN "VOLARE" SUS ULTIMAS PALABRAS FUERON "YA TENGO UN ARENQUE".



¡POBRE GASPAR, AYER ERA UN HOMBRE JOVIAL Y SANO Y HOY ESTA MUERTO!

SANO, SANO, TAMPOCO. HACE SEIS MESES JUGANDO AL TENIS SE TRAGO UNA PELOTA. DESDE ENTONCES SU RESPIRACION ERA IRREGULAR.



ES EVIDENTE QUE EL MOVIL DEL CRIMEN FUE EL ROBO... ¿QUIEN QUERRIA ROBAR A UN REY MAGO? ¡HEM!... ¡QUE IDEA!



HACE TRES DIAS QUE SE FUÉ EL INSPECTOR LUPOWITZ Y SEGUIMOS SIN TENER NOTICIAS DE EL.



A MUCHOS KILOMETROS DE ALLÍ, EN UNA REGION DESOLADA DE LA EUROPA NORDICA...

¡QUEDA DETENIDO POR ASESINAR A UN REY MAGO! TIENE DERECHO A GUARDAR SILENCIO, E INCLUSO A PERMANECER CALLADO.

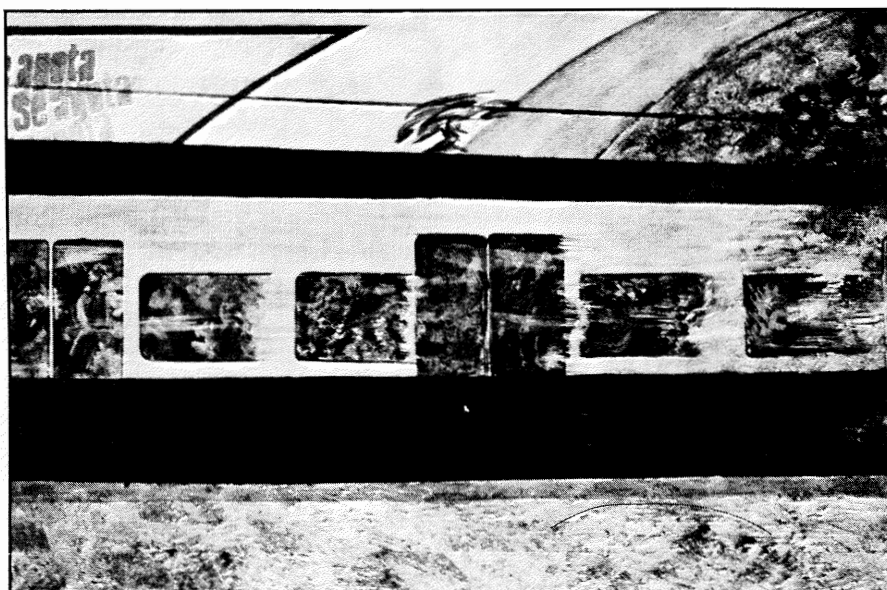


NO SÉ COMO LO HA DESCUBIERTO, PERO ES VERDAD. YO LE MATÉ. ODIABA A ESE TIPO Y SU ASQUEROSA CONSTUMBRE DE NO QUITARSE EL PEINE DEL CABELLO DESPUES DE PEINARSE.



EL INSPECTOR LUPOWITZ HABIA LOGRADO UN NUEVO ÉXITO... ¿SABEIS COMO LO HIZO?

ES MUY CONOCIDA LA PREFERENCIA QUE @LOS SENTIA POR EL REY GASPAR. ÉSTO CONTRARIABA A PAPA NOEL QUE ENDOADO COMENZÓ A NEGAR LA EXISTENCIA DE @LOS ANTE LOS AMIGOS, TRAS LO CUAL GASPAR PROBO, NO SOLO SU EXISTENCIA, SINO QUE @L HALLABA A PAPA NOEL MUY BASTITO.



Este cuadro, de Eduardo Rolania, formó parte de la exposición «Visiones Subterráneas», de 1983, que tenía como tema monográfico el Metro y que fue realizada por la Escuela de Getafe.

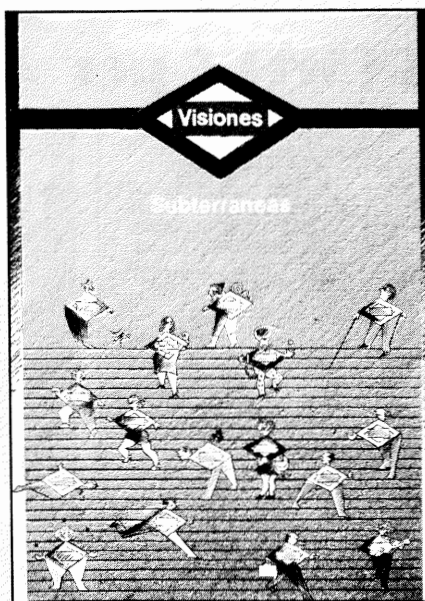
PINTORES DE GETAFE PREPARAN SENDAS EXPOSICIONES PARA EL METRO MADRILEÑO

Los dos principales colectivos de pintores de Getafe, La Escuela de Pintura y el Colectivo Canaima, están preparando estos días sendas exposiciones por encargo de Expo-Metro.

En el caso de la Escuela de Pintura, el grupo de pintores que la forman han fijado su motivo temático en el Retiro madrileño y, según ha manifestado uno de los integrantes del grupo, las obras deberán estar finalizadas para finales de febrero o comienzos de marzo, que sería cuando tendría lugar la exposición de estos trabajos en la sala de exposición del Metro de Madrid, en la estación de Retiro.

Canaima está confeccionando los bocetos de un total de 24 murales que habrán de pintar en las estaciones de Bilbao, Alonso Martínez, Avda. de América y Diego de León. En su caso, todos son comics, que serán expuestos asimismo en la sala de exposiciones de la estación de Retiro, sin que todavía haya fecha fija para ello.

Esta no es la primera vez que pintores de Getafe trabajan para el Metro madrileño, ya que en 1984 los



miembros de la ahora Escuela de Pintura de Getafe, realizaron varios murales, en una de las primeras ocasiones en las que el Metro madrileño ponía en práctica su actual política de decorar los túneles con pinturas murales. En aquella ocasión, el viejo profesor, don Enrique Tierno Galván, inauguró la muestra. ■

JORNADAS DE LA R.D.A. EN GETAFE

La Asociación de Investigaciones Sociológicas y Culturales Año 2000 ha organizado, con el patrocinio del Ayuntamiento, una serie de conferencias, actos culturales y deportivos que bajo el nombre de «Jornadas de la R.D.A. en Getafe», se desarrollarán entre el 23 de enero y el 1 de febrero. El programa es el siguiente:

Sábado 23.—11,30 h.: Suelta de palomas en la plaza de la Constitución.

12,00 h.: Conferencia a cargo de los profesores Gompert, Gerhard Lindner (Vicepresidente del Consejo de la Paz de la R.D.A. y miembro de la dirección del Partido Liberal Democrático) y Siegfried Münch sobre la política de la R.D.A., la lucha por la paz y la estructura partidista en la R.D.A. Lugar: Centro Municipal de Cultura (c/ Madrid, 50).

Domingo 24.—19,00 h.: Concierto del organista (órgano electrónico) Arnim Baptist. Lugar: Antigua Casa de la Cultura (c/ Guadalajara, 3).

Lunes 25.—18,00 h.: Representación de títeres a cargo del «Teatro Buhonero». Lugar: Centro Cívico de la Alhóndiga.

19,30 h.: Conferencia sobre deportes en la R.D.A. a cargo de una ex campeona mundial de lanzamiento de peso. Lugar: Salón de Plenos del Ayuntamiento.

Martes 26.—20,00 h.: Sesión de ajedrez simultáneo con el ajedrecista L. Voigt. Hasta 30 partidas simultáneas. Lugar: Centro Cívico Juan de la Cierva. A la misma hora y en el mismo lugar, tendrá lugar una conferencia del Dr. H. J. Papiés sobre las artes en la R.D.A.

Domingo 31.—12,00 h.: Recital del cantante clásico Andreas Chamer, acompañado al piano por la pianista Gisela Franke. Lugar: Antigua Casa de la Cultura (c/ Guadalajara, 3).

13,00 h.: Charla coloquio del Arquitecto Jefe de Berlín Dr. R. Korn. Lugar: Centro Municipal de Cultura (c/ Madrid, 50).

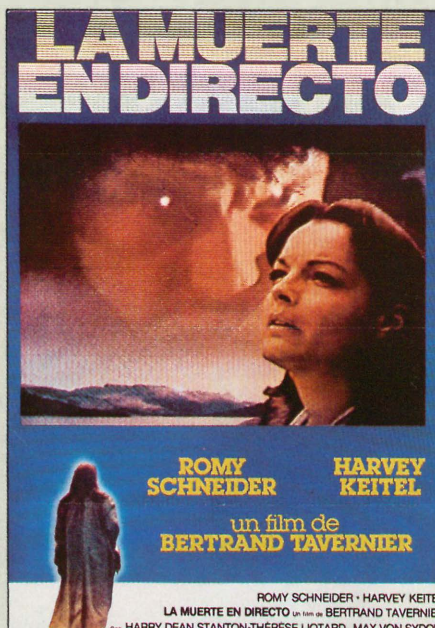
Lunes 1.—11,00 h.: Demostración deportiva a cargo de un grupo de acróbatas alemanes. Lugar: Pabellón Polideportivo de S. Isidro.

Los
Lunes

CICLO DE CINE

CENTRO MUNICIPAL DE CULTURA
CALLE número 21

CENTRO MUNICIPAL DE CULTURA



18 DE ENERO

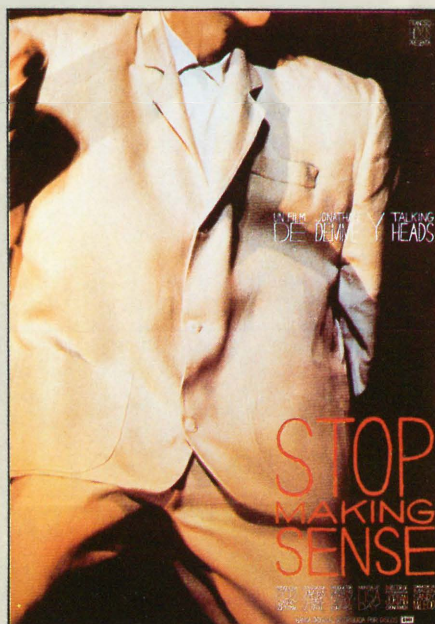
EL NOMBRE DE LA ROSA
25 DE ENERO

LA MUERTE EN DIRECTO (V.O.)
1 DE FEBRERO

ABRETE DE OREJAS
8 DE FEBRERO

STOP MAKING SENSE (V.O.)
15 DE FEBRERO

BUENOS DIAS BABILONIA
(Todos los pases serán a las 20 h.)



STUDY CONFORT



**“ATREVASE”
CON LA PIEL
USTED SE LO MERECE**

VENGA A VERLOS Y PROBARLOS

DIFERENTES MODELOS



ABIERTO TAMBIEN

SABADOS, MAÑANAS Y TARDES

DOMINGOS, MAÑANAS

**CTRA. DE ANDALUCIA, KM. 12,500
TLFNO.: 695 95 64
FRENTE AL MOTEL “LOS OLIVOS”**