

GETAFE



Boletín Informativo del Ayuntamiento

N. 93 15 JULIO 1987



**PEDRO CASTRO:
GETAFE TIENE
QUE SEGUIR INQUIETANDO
A LA ADMINISTRACION**

Todos los concejales
de la Corporación
y sus funciones

Reportaje fotográfico:
LA PAELLA MAS GRANDE

UN COCINERO DE GETAFE PREPARA UNA GIGANTESCA PAELLA PARA 30.000 PERSONAS



Andrés Esteban, cocinero de Getafe, seguramente habrá batido un nuevo récord al cocinar una gigantesca paella para 30.000 personas, si bien algunos observadores señalaron que, por las cantidades de ingredientes que llevaba, podría haber alcanzado las 35.000 raciones. El posible récord se produjo el día 28 de junio, domingo, en el campo de fútbol del antiguo RACA, ante unas 10.000 personas y bajo un sol de justicia.

Para hacer la gigantesca paella hubo que fabricar primero una paellera de 12,20 m. de diámetro y 6.000 kg. de chapa de 4 milímetros de grosor, dentro del cuartel y que luego fue trasladada con una grúa-pluma hasta el lugar del evento. Allí, a las 7 de la mañana, Andrés Esteban y la casi totalidad de la Peña S. Isidro, junto con algunos amigos, empezaron a cocinar la gigantesca paella de la que salió el primer plato a las 13 horas del mediodía.

Para cocinarla utilizaron 2.500 kg. de arroz; 800 de calamares; 200 de cabeza de rape; 500 de gambas; 600 de chirlas; 200 de pimientos rojos y verdes; 100 de pimientos morrones; 500 de tomates; 100 de guisantes; 35 de sal; 125 de ajos; 50 de cebollas; 400 litros de aceite; 7.000 litros de agua y alrededor de 20.000 kg. de leña.

Para realizar esta idea, que empezó a comentar poco después de las fiestas de 1986, Andrés se ha tirado varios meses de gestiones intensas con personas, entidades, casas comerciales, medios de comunicación, Ayuntamiento, etc., que aportaron los medios necesarios: los ingredientes, los hombres y mujeres, las máquinas y el utillaje que han sido necesarios. Y un equipo de la guía Guinness de los Records, que filmó el trabajo y a la que en estos días se ha enviado el acta notarial de D. Félix Muñoz Gómez, que registró en ella todos los elementos utilizados y fue el primero que probó la paella.

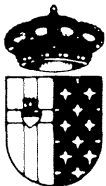
Después, miles de personas rompieron los cordones de seguridad y rodearon la paella, para probarla, festejarla y felicitar al cocinero. (Ver reportaje gráfico en pág. 23).

Sumario

	Págs.
Opinión	4
Las cosas como son	5
Como quien no dice nada ...	5
Otros tiempos	6
Devolución de la Urbana	7
La OMIC informa	8
Matriculación de todos los alumnos de BUP y COU ..	8
Constitución del nuevo Ayun- tamiento	10
Entrevista con Pedro Castro ..	12
Representantes en los órganos municipales	14
Los nuevos concejales	16
Jornadas de Basket	18
A. D. Alhóndiga	19
Club Atlético Getafe	20
Pasatiempos	21
Exposiciones	22

Editorial

Diálogo y participación



GETAFE

**Boletín Informativo
del Ayuntamiento**

N.º 93 - 15 JULIO 1987

**Editado por el Ayuntamiento
de Getafe**

**Concejalía de
Relaciones Institucionales
y Participación Ciudadana**

Director:

Pedro Castro

Redactor Jefe:

Gregorio González

Confección y Diseño:

Antonio Vargas

Fotografía:

José R. Valenzuela

Colaborador:

Nicolás Méndez

Redacción:

Plaza de la Constitución, 1

GETAFE (Madrid)

Tel. 695 03 04

Imprime:

Industrias GRAFICAS GETAFE

Calle Núñez de Balboa, 55

Getafe - Madrid

Depósito Legal: M-3742-1975

Tirada:

32.000 ejemplares

El resultado arrojado por las últimas elecciones municipales en Getafe, ya suficientemente conocido, conforma un reparto de fuerzas que necesariamente obliga a un comportamiento distinto, a pesar de que el PSOE mantenga la mayoría absoluta en el Pleno.

A juzgar por las intervenciones de los distintos portavoces en la toma de posesión de sus cargos como concejales, podría pensarse que se perfila un estilo de mayor colaboración entre la oposición y el gobierno municipal. No hubo ataques frontales. Pero queda mucho camino por recorrer y no cabe duda de que la evolución política del país en general tiene que afectar a Getafe.

Sin embargo, la propuesta lanzada desde estas páginas por el Alcalde en el sentido de promover una actuación política desde el Ayuntamiento diferenciada del resto de las administraciones y la oferta de mayor participación de las entidades sociales y de los partidos políticos en la toma de decisiones, permite pensar que si el gobierno socialista promueve iniciativas que no sean iguales a las marcadas por la Administración Central y la Autónoma y que respondan mejor

a las necesidades de Getafe, necesitará más del apoyo del resto de los partidos y del resto de las fuerzas sociales, en el fondo de esta propuesta subyace el debate sobre el modelo de Estado: si un Estado en el que el peso de los poderes centrales es muy fuerte o si, por el contrario, el poder y la responsabilidad de gobernar se acerca más al ciudadano.

Se impone el diálogo, un diálogo multidireccional, que permita el intercambio de ideas y propuestas en todas direcciones, si de verdad se quiere primar los intereses de la población de Getafe sobre otros intereses. La determinación en cada momento de cuáles son esos intereses y hasta dónde se puede llegar en la defensa de los mismos, dependerá siempre de esa voluntad de diálogo.

La oferta está hecha y habrá que dejar un espacio de tiempo prudente para estudiar y ver como conjugarla. Echando mano del final del discurso de toma de posesión del Alcalde, hay que concluir necesariamente en que no es que haya que buscar un camino para la paz y la convivencia, sino que la paz y la convivencia son el camino para solucionar los problemas de Getafe. Y quedan aún muchos problemas por solucionar.

GETAFE no comparte necesariamente el criterio de sus colaboradores en los trabajos publicados en estas páginas. La opinión de esta revista se expresa únicamente en las editoriales. La pluralidad de criterios reflejada en las colaboraciones firmadas responde a nuestro deseo de mostrar la mayor amplitud de ideas en beneficio de nuestros lectores.

COLABORACION PARA EL PROGRESO

Al iniciar una nueva legislatura, una vez plasmada la voluntad popular en las urnas el pasado día 10 de junio, quiero destacar en nombre del Grupo Socialista nuestro agradecimiento a la ciudadanía de Getafe, no sólo por la confianza que nos ha prestado con su voto, sino también por su elevado sentido del civismo y participación, a tal extremo, quiero señalar, que fundamentalmente el auténtico vencedor una vez más ha sido el pueblo, que votó en democracia y libertad.

En estos momentos, todas las formaciones políticas que configuran el arco institucional de nuestro Ayuntamiento nos esforzamos, quizá como complemento al evento electoral ya pasado, a remarcar nuestros buenos deseos para estos próximos cuatro años.

Por lo que al Grupo Socialista corresponde, nos reafirmamos en la consecución del programa con el que nos presentamos al electorado. Ahora, pasada la resaca electoral, que nadie dude que nuestro compromiso se ve doblemente motivado —política y moralmente— en función de los resultados electorales, pero realmente opinamos que un solo partido, por mucha mayoría institucional de la que disponga, siempre verá facilitada su gestión si cuenta con oposiciones sólidas, constructivas y consecuentes. Nosotros confiamos que en esta legislatura se pueda confirmar este proceso. Hemos ofrecido desde el primer momento diálogo, participación y el compromiso permanente de estudiar propuestas y medidas que ayuden y faciliten la labor del Gobierno Municipal Socialista con el único objetivo de permitir, en unos tiempos socialmente difíciles, que el pueblo, único destinatario de los frutos que consigamos en nuestro trabajo político, sea el auténtico beneficiado de esta nueva gestión. Nos consta que en principio esta disposición de la que hemos hecho gala ha sido valorada positivamente por los grupos de oposición. Esperamos en consecuencia que aflore la colaboración y la crítica constructiva, con el compromiso por nuestra parte de que toda iniciativa enmarcada en una política de progreso será atendida, sobre bases serias y sólidas, entendiendo las capacidades de las que dispone un municipio como el nuestro que sin ser realmente escasas, también tienen su límite.

En el Pleno de la constitución del nuevo Ayuntamiento ya indicamos el objetivo de mejorar todos los servicios municipales, pero indicamos nuestra intención prioritaria, por encima de cualquier otra cosa, de redoblar todos nuestros esfuerzos para promocionar iniciativas en colaboración con otras administraciones que mejoren los niveles de ocupación laboral. Ya anunciamos desde estas líneas que éste no va a ser el único, pero sí nuestro principal objetivo. Esperamos la colaboración de todos, en la confianza de que las piedras angulares que ya pusimos en 1986, cristalizarán positivamente a medio plazo. Con esta confianza y con estos proyectos nos hemos puesto a trabajar con ilusión y esperanza. ■

Antonio Alonso Herrero
PORTAVOZ DEL GRUPO SOCIALISTA

IZQUIERDA UNIDA: UNA OPOSICION CONSECUENTE

Las recientes elecciones municipales han arrojado un cambio en la composición de la Corporación Municipal. La izquierda real, representada por IU, ha duplicado el número de votos con respecto a los comicios de 1983, pasando de 3 a 5 concejales, mientras el PSOE ha perdido 5 concejales, aunque en la Corporación mantiene la mayoría absoluta, ésta no se corresponde con el apoyo de los electores ya que más de la mitad de éstos (52 %) han otorgado su confianza a otras opciones.

Esta nueva situación debía haber hecho reflexionar al partido del Gobierno Municipal, para descartar sus prácticas prepotentes, sin embargo no ha sido. Acontecimientos recientes muestran que su «rodillo» va a seguir funcionando haciendo caso omiso a las propuestas de la oposición por muy razonables que éstas sean.

Antes de tomar posesión el grupo de IU editó una hoja informativa ante la regresiva situación que se podía dar en la enseñanza de cara al próximo curso. El Ministerio de Educación planteaba el cierre de más de 38 aulas de EGB en Getafe, con lo que esto podía suponer de merma para la calidad de la enseñanza en nuestro pueblo. Ante el manifiesto desconocimiento por parte del Gobierno Municipal en funciones de este hecho, IU consideró la necesidad de evitarlo tomando como primera medida la información a la opinión pública de esto, así como de la situación en la Enseñanza Media consistente en que 1.500 alumnos de BUP estaban sin plaza escolar.

La respuesta del Sr. Alcalde fue acusarnos de «terrorismo democrático» por haber dado esta información cuyos datos estaban avalados por un estudio detallado de la situación real. Esta acusación, además de su contradicción conceptual, peca de una intencionalidad de burdo desprecio, máxime cuando estaba muy reciente el atentado terrorista acaecido en Barcelona, pero en realidad suponen un desprestigio para el carácter democrático de quien las lanza.

La reacción, sin embargo, de sectores profesionales de la enseñanza ha sido de gratitud hacia nuestra iniciativa por haber contribuido a evitar la consumación de este hecho. La solución al problema de la escolarización en la Enseñanza Media no ha sido tan positiva, ya que se ha optado por incrementar el número de alumnos por aula y los dobles turnos en los Institutos.

En el segundo Pleno, tras el de la constitución de la Corporación, los socialistas nos sorprendieron con la unificación en una sola persona de concejalías tan importantes como Educación y Cultura.

IZQUIERDA UNIDA propuso su racional separación, así como la creación de la concejalía de Ecología y Medio Ambiente, la inclusión del Programa de Infancia que los socialistas llevaban en su propuesta electoral y que, sin embargo, no aparece desarrollado en ninguna concejalía, la creación de la concejalía de Bienestar Social como coordinación y descentralización por barrios de todo el área social (Educación, Cultura, Salud, Deportes, etcétera) y la creación de un Consejo Sectorial de la Mujer para paliar la discriminación que sufre este sector de la población.

Todas las propuestas nos fueron rechazadas, excepto la creación del Consejo de la Mujer, para cuya constitución se aplazó el debate, alegando el Sr. Alcalde que tenían sus dudas sobre su creación, porque «a lo mejor también habría que formar el Consejo del Hombre», mostrando así una vez más que es muy diferente lo que el PSOE plantea en sus programas electorales en lo que a la superación de la discriminación de la mujer se refiere, y lo que realmente sienten y hacen.

Por último, IU quiere reiterar su disposición a ser una oposición que plantee alternativas consecuentes, contando con las propuestas de todos los vecinos que quieran hacer de Getafe un pueblo para vivir en el más amplio sentido del término. ■

Alfonso Carmona Ramírez
SEGUNDO PORTAVOZ DEL GRUPO DE IZQUIERDA UNIDA

LOS PROXIMOS CUATRO AÑOS

Han pasado ya las últimas elecciones municipales y en nuestro pueblo de Getafe se ha dado una nueva Corporación; Corporación que tiene la enorme responsabilidad de dirigir la política de nuestro Ayuntamiento durante los próximos cuatro años.

No debemos olvidar las etapas anteriores, pues de ellas todos podemos aprender, y todos podemos plantearnos el futuro con mayor capacidad para no cometer muchos de los errores que, sin duda, antes se han cometido.

Un Ayuntamiento no es una institución monocolor, no es una institución donde sólo cuente la opinión de los que ganan, es algo mucho más importante y mucho más trascendente en un sistema democrático, es una tribuna política donde deben estar y deben sentirse representados todas y cada una de las alternativas que el electorado y el pueblo ha querido con su libre y democrática decisión, pues sino la Democracia sería sólo una palabra que se lleva al ejercicio cada cuatro años durante unas horas que las urnas permanecen abiertas, sin tener el verdadero sentido y sin ser el verdadero concepto que sin duda muchos creemos y por el que muchos luchamos.

Alianza Popular, desde la representación que ha conseguido el día 10 de junio en las elecciones municipales, nos comprometemos a realizar nuestra labor desde dos principios claros:

1. Controlar al gobierno socialista en su gestión al frente del Ayuntamiento para evitar así que se adopten medidas políticas que no vayan en favor de los ciudadanos de Getafe.
2. En el convencimiento de que no sólo debemos ser oposición para decir lo que creemos no se debe hacer o lo que creemos se hace mal, sino también estar para decir lo que creemos que es necesario hacer, estaremos dispuestos siempre a colaborar en todas las medidas que sean beneficiosas para la colectividad del pueblo de Getafe; y siendo fieles a nuestro programa político municipal, estaremos abiertos a encauzar todas y cada una de las reivindicaciones que los diferentes colectivos y ciudadanos demanden, para ser un vehículo de transmisión entre el vecino y los órganos de gobierno socialistas, desgraciadamente distantes de la realidad cotidiana.

Por lo tanto, esperamos que en estos próximos cuatro años, tanto el partido socialista en el gobierno municipal como el resto de los partidos integrantes de la Corporación, seamos capaces de cumplir con la responsabilidad que hemos aceptado libremente. ■

Jesús Carmelo Esteban
PORTAVOZ DEL GRUPO DE CONCEJALES DE AP

LA SABIDURIA DEL PUEBLO

Centro Democrático y Social en su campaña electoral planteó la necesidad de un reequilibrio del poder político que evitara la excesiva concentración del mismo y la prepotencia, facilitara el diálogo y garantizara el mejor control de la acción de gobierno, la transparencia en la gestión pública y una mayor participación y representación del pluralismo de nuestra sociedad.

Los resultados electorales han confirmado que el pueblo goza de una extraordinaria sabiduría. Se ha percatado de que el exceso de poder concentrado en una sola formación política (cosa que ha ocurrido aquí en los últimos cuatro años) en nada ha favorecido el diálogo y el consenso. La situación política resultante ha sufrido una importante transformación, de una mayoría aplastante con 19 concejales, el PSOE ha quedado únicamente con 14, lo justo para obtener mayoría de concejales, pero no olvidemos que esta mayoría no se corresponde con una mayoría de votantes, ya que más de la mitad de los electores han optado por otras formaciones políticas.

No se trata de que el PSOE no haya sabido transmitir un mensaje de ilusión durante una campaña de 18 días. Sino que a lo largo de los ocho años que han disfrutado del gobierno municipal no han hecho más que defraudar a los ciudadanos, negándoles en múltiples ocasiones aquello a lo que se habían comprometido.

En contraposición a este grave descenso resalta el avance que ha conseguido el CDS, un partido con una concepción radical de las libertades y de la solidaridad. Nuestro partido destaca y valora como prioritarios algunos problemas esenciales, que deben ser resueltos de un modo firme, decidido, audaz e imaginativo, puesto que la gravedad de los problemas así lo exigen: el paro, la droga, la asistencia sanitaria, la creación de plazas de instituto, la mejora en las comunicaciones y en el transporte público, la inseguridad ciudadana y un largo etcétera.

El tema en el que más notoriamente se ha demostrado la falta de interés y la negligencia, a pesar de su estricta necesidad, ha sido el de la terminación y puesta en marcha del Hospital, para lo cual el gobierno socialista no ha realizado el más mínimo esfuerzo, ni ha presionado lo suficiente quizá por no molestar a sus compañeros de partido que controlan el Ministerio de Sanidad. Su inauguración estaba prevista para el año pasado y sin embargo las obras permanecen paralizadas desde hace meses, mientras nuestros amigos y familiares enfermos permanecen sentados o tumbados en camillas en los pasillos del 1.º de Octubre, a la espera de que en Getafe haya un Hospital en funcionamiento.

Si continuamos repasando los servicios sanitarios también podemos recordar las deficiencias en los servicios de urgencias que por falta de equipamientos y de material, son de muy poca utilidad. Y algo que en Getafe parece haber pasado desapercibido, a pesar de su avance dramático y por la gravedad de sus efectos, el SIDA se ha convertido en un grave problema. Es preciso que el Gobierno Municipal tome conciencia del mismo, asuma funciones de colaboración en las soluciones que a nivel nacional y regional se adopten y promuevan medidas de información, prevención y control.

Por último decir que para nosotros el fin de las instituciones municipales se resume en la siguiente expresión: Facilitar la vida al ciudadano. ■

Mercedes Alcalá Perálvarez
PORTAVOZ DEL CDS

CORREO

TESTIGOS DE JEHOVA

Alfonso Alonso, como Gerente de la Asamblea, nos informa acerca de los actos y el significado del tema de la Asamblea de Distrito para este verano, que celebrarán los Testigos de Jehová en el Campo del Rayo Vallecano, los días 7 al 9 de agosto. Nos dijo: No hay duda de que la confianza que depositamos en Jehová nos separa del resto del mundo. Todas las demás personas cifran su confianza en cosas como sus riquezas, su sabiduría, su poder o gobernantes políticos y sus líderes religiosos. Dentro de poco todas estas sufrirán amarga desilusión. (Salmo 146:3, 4.)

¿Qué significa poner confianza en alguien o algo? Según los lexicógrafos, confianza supone una «esperanza firme que se tiene de una persona o cosa». Sí, y esa es nuestra confianza al respecto. Absoluta y ciertamente ciframos nuestra confianza en Jehová. En la palabra de Dios, se nos señala muchas veces la importancia de confiar en Jehová. Muchas veces los Salmistas mencionan que confían en Jehová: «Pero en cuanto a mí, en Jehová de veras confío.» «En ti he cifrado mi confianza, oh Jehová.»

Es nuestro deseo que todos los vecinos de Madrid y en especial de Getafe pudieran estar presentes, cualquiera de los días mencionados, asegurándoles que serán bienvenidos. La entrada es totalmente gratuita. ■

A. Mingo

COMO QUIEN NO DICE NADA

LOS ENCANTOS DE LA MUSICA

Erase una vez un pueblo pequeño, agrícola, donde los ricos no eran muy ricos ni los pobres muy pobres. Todos se conocían, se saludaban en la calle y se sonreían bajo la mirada escrupulosa del cura y el juez. Un día, el pueblo comenzó a crecer y brotaron las chimeneas industriales por encima de los tejados, y compitieron con las torres de las iglesias y del ayuntamiento, y el ruido de las máquinas apagó las campanas, los trinos de los pájaros y el canto de los grillos. La fama del crecimiento del pueblo se extendió a otras regiones y los caminos se llenaron de trotamundos en busca de fortuna. Surgieron tiendas lujosas donde antes se vendían garbanzos y alcachofas. Donde se arreglaban paraguas y sartenes se instalaron agencias de compra-venta de solares. Donde hubo casas de

labor aparecieron bloques de viviendas, sin subvención, de techos bajos y habitaciones minúsculas. Con aquellos movimientos surgieron otros ricos más ricos y otros pobres mucho más pobres que los pobres hasta entonces conocidos. El cura y el juez observaron los acontecimientos con la misma mirada escrupulosa. Siguieron guardando silencio.

Otro día sonaron las campanas a difunto. El Señor de la Muerte, también llamado de los Caídos, había muerto. Se abrieron las ventanas cerradas y se pronunciaron los nombres impronunciables. Comenzó un largo carnaval. Los que siempre vistieron de azul cambiaron el color de su atuendo por un arco iris del que había sido extirpado el rojo. No cambiaron sus caras e intenciones. Pasaron por la pila bautismal de la democracia con traje de buzo y sus actos siguieron marcados por el ceno de sus conciencias.

«Si los bufones forman parte de las monarquías, la restauración ha de recuperar esta ancestral figura» expuso un leguleyo, hábil en el arte de descubrir oro con el sistema del braguetazo. «¿Un bufón? Un bufón dice las verdades descaradamente, que es lo mismo que mostrar las partes pudendas como respuesta», apuntó un honorable padre de familia, mientras pensaba en su última «soirée» con «La Polvito». «Ahora que está averiado el reloj del Ayuntamiento no vamos a sufrir la puntualidad de un bufón», objetó un señor achaparrado con expresión de ave de presa y una perilla a mitad de camino del truhán y el frailón, «lo que necesitamos es alguien con escasa capacidad literaria, que haya escrito en anteriores publicaciones y dado jabón a nuestros intereses, y que sólo se vuelva crítico si somos desplazados —no lo quiera San Revuelto de Espárragos, Santa Tortilla de Alcachofas y San Buen Pernil— por la volubilidad del pueblo llano en las próximas erecciones» (Sic. Así está escrito en el acta del día).

Buscaron al personaje. Tenía el trasero a noventa grados de la espalda y la espalda a noventa grados de los rizos de cabeza y barba —rayaba con el polvo— y le nombraron Cronista Oficial. Posteriormente el pueblo cogió gusto al voto. No sirvieron de nada los cirios encendidos a los presuntos santos de leguleyos, honorables y cobistas. La ciudad eligió, entre los colores, el que le faltaba al arco iris local. El Cronista abandonó los panegíricos y ditirambos, y se afiló uñas y dientes, a solas, en una fuente de la localidad. Como carecía de los conocimientos científicos del doctor Frankenstein, su transformación en monstruo fue bastante rudimentaria. Desde su perspectiva servil de un doble ángulo de no-

(Cont. pág. 6)

(Viene pág. 5)

venta grados, este remiendo de hombre-lobo sólo alcanza a ver bocabajo los reflejos de la luna, lo cual le produce impotencia y comezón en sálvese la parte. Cuentan que clama al cielo desesperado y sus lamentos planean sobre torres y tejados. Unicamente una niña, clarinetista de una banda, cauteriza sus sufrimientos —ya se sabe lo sensibles que son los seres irracionales a los encantos de la música— cuando interpreta el «adagio» del concierto en La Mayor, K. 622, de Wolfgang Amadeus Mozart. ■

José Alarnes

OTROS TIEMPOS

LUCEAT!

Getafe cuenta en nuestros días con diversas publicaciones periódicas que informan desde una óptica diferente de lo que aquí acontece, estos boletines han aparecido en Getafe con cierta continuidad desde 1913, pero ninguno ha disfrutado de una vida tan prolongada y estable como LUCEAT!, que bajo la dirección de don Rafael Pazos Pria, nos informó durante treinta y siete años.

LUCEAT! era la hoja parroquial de Getafe, cuya primera publicación data en abril de 1940, alcanzando una tira-

da de dos mil ejemplares a un coste de cien pesetas. Su principal objetivo se centra en ser altavoz de la parroquia de Santa María Magdalena, si bien sobrepasa con creces esta función, convirtiéndose en el informativo quincenal de Getafe.

Sobre él hemos querido hacer un fugaz recorrido en el tiempo en el que inevitablemente quedarán muchas cosas en el tintero. En sus primeras publicaciones pone de manifiesto la necesidad de restaurar la Iglesia de La Magdalena, tan maltratada en esa guerra entre hermanos. En 1942, LUCEAT! se hace eco de una brillante cabalgata que la víspera de Reyes sale desde Artillería, atravesando Getafe, y concluyendo en La Magdalena. Cabalgata a la que al día siguiente dedicará la portada el periódico ABC.

1948 y 1949 serán años destacables en las peregrinaciones a Getafe, a las que LUCEAT! emplea casi la totalidad de sus columnas. Al primer año corresponde la peregrinación de la Virgen de Fátima a Getafe, y al segundo la llegada de las reliquias de San José de Calasanz, hecho por el que nuestra hoja parroquial saca cinco mil ejemplares con un importe de mil doscientas cincuenta pesetas.

El año 50 fue rico en buenas noticias para LUCEAT!, de ellas señalamos la cesión del terreno para la Capilla de la

Alhóndiga, y la construcción de la sillería de nogal del presbiterio de La Magdalena. En diciembre del 57, se llega a los seis mil ejemplares, utilizando este año mucho espacio al cambio definitivo del suelo de La Magdalena. El año siguiente divulga la gran noticia esperada por todos, pues el 9 de mayo de 1958 la Iglesia de La Magdalena es declarada Monumento Nacional. Tanto la muerte de Pío XII como la elección de Juan XXIII fueron recogidas en los números de octubre y noviembre de ese año.

El año de 1960 trae alegría a la publicación, la Parroquia recupera los cuadros de Alonso Cano, ya restaurados, con los que había contribuido en la primera exposición de Alonso Cano que se celebró en Granada. Dos años más tarde comenta ya los avatares del Concilio Vaticano II. Ese mismo año se queja en reiteradas ocasiones de la mala suerte que han corrido la casa y la memoria del General Pingarrón, «para el que todavía no ha habido una lápida conmemorativa en este Getafe que tanto amó y trató de beneficiar. Y la queja sigue en pie y teniendo triste validez».

Durante quince años más LUCEAT!, quiere decir que brille, continuó esta labor de prensa y guía en la fe cristiana, que al fin y al cabo constituía el sentir diario de nuestro entrañable pueblo. ■

Pedro Pingarrón



ABEL OPTICOS

C/ RAMON Y CAJAL, 3-GETAFE
ANTES OPTICA LA LUZ
(FRENTE A SIMAGO)

CON MOTIVO DEL CAMBIO
DE NOMBRE QUEREMOS CELEBRARLO
CON TODOS VDS.

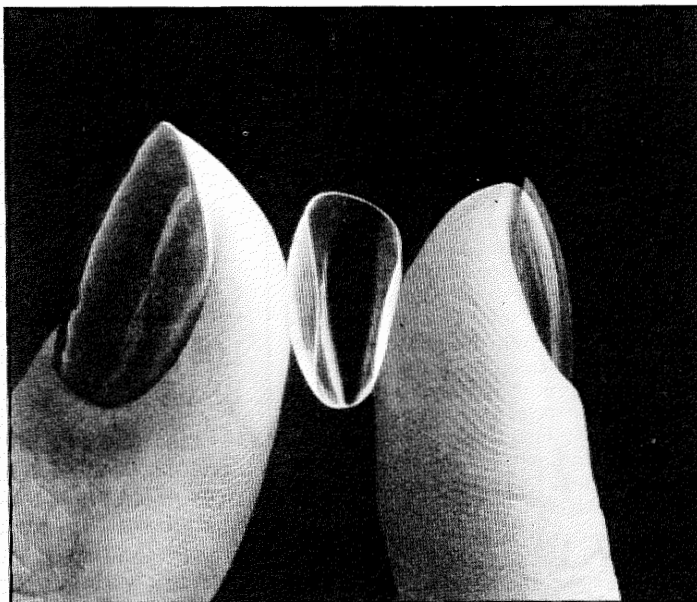
**¡OFRECIENDO LENTES
DE CONTACTO BLANDAS
POR SOLO 12.000 PTAS!
INCLUIDO SEGURO
POR 4 AÑOS**

TAMBIEN ASEGURAMOS SUS GAFAS
NUEVAS POR UN AÑO. **ADEMAS TENEMOS
UN MAGNIFICO REGALO PARA LOS
PRIMEROS 200 CLIENTES QUE SE HAGAN
GAFAS.**

**LES INVITAMOS A PROBAR LA NUEVA
ELECTROCOMPUTADORA «HIGT SPACE»
QUE LE INDICARA EL ESTADO DE SU
CAPACIDAD VISUAL Y DE SU
GRADUACION, EN LUZ FOTOPICA (EN
COLORES) Y EN LUZ ESCOTOPICA (VISION
NOCTURNA).**

EXCLUSIVA DE ABEL OPTICOS

**Y PARA TI JOVEN 10 % DESCUENTO
¡PASATE Y VERAS! EN TODAS LAS GAFAS DE SOL**



ABEL OPTICOS

C/ RAMON Y CAJAL, 3-GETAFE
ANTES OPTICA LA LUZ
(FRENTE A SIMAGO)

COMIENZA LA DEVOLUCION DE LA URBANA

Desde el día 29 de junio y hasta el 31 de octubre los contribuyentes de Getafe podrán recuperar el exceso de Contribución Territorial cobrado por el Ayuntamiento durante los años 1985 y 1986. La devolución de las distintas cantidades se realiza mediante el ingreso de las mismas en cuentas corrientes o de ahorro abiertas en cualquier banco o caja de ahorros presentando los resguardos originales de los recibos y el cálculo de la liquidación en un impreso que puede adquirirse en los estancos por 10 pesetas.

El proceso a seguir es el de adquirir el impreso, cuyo importe también se devuelve en la misma liquidación, rellenarlo con los datos que hay en los recibos o en la carta enviada por el Ayuntamiento y dirigirse con el impreso y los recibos a cualquier banco o caja de ahorros donde se tenga cuenta

corriente o libreta de ahorro abierta, el ingreso del dinero se le hará en la misma cuenta o libreta de ahorro, no en efectivo.

A este respecto hay que recordar que también será devuelto el recargo del 20 % que pagaron aquellos contribuyentes que hicieron efectivo el importe después del plazo de pago «en voluntaria». En Getafe el período afectado es de los años 1985 y 1986, ya que en 1984 se aplicó el tipo del 20 %. En total, según los cálculos de los Servicios Fiscales del Ayuntamiento, se devolverán unos 300 millones de pesetas. Para facilitar el cálculo, el Ayuntamiento ha enviado 48.000 cartas en las que ya figuran todos los datos y ha dispuesto un equipo de personas que todas las tardes, entre 4,30 y 7,30, aclaran todas las dudas que se presentan. ■

PRINCIPALES CASOS DE DEVOLUCION

CASO	PROCEDIMIENTO
Coincide solicitante de devolución con titular del recibo	Devolución inmediata en entidades presentando: <ul style="list-style-type: none"> ● Impreso 899 cumplimentado ● Recibo original pagado ● Fotocopia D.N.I.
No coincide solicitante de devolución con titular del recibo pero ya ha tramitado el cambio de titularidad (CU6)	Devolución inmediata en entidades presentando: <ul style="list-style-type: none"> ● Impreso 899 cumplimentado ● Recibo original pagado ● Fotocopia CU6 tramitado (cambio titular) ● Fotocopia D.N.I.
No coincide solicitante de devolución con titular del recibo y no se ha tramitado el cambio de titularidad (CU6)	Ayuntamiento/Hacienda valida el impreso 099 antes del 30 de septiembre con el documento que originó la transmisión ↓ Devolución en entidades presentando: <ul style="list-style-type: none"> ● Impreso 899 cumplimentado ● Impreso 099 validado (sellado) ● Recibo original pagado ● Fotocopia D.N.I.
Contribuyentes que han perdido el recibo original	Solicitud en Ayuntamiento/Hacienda por procedimiento normal de devolución de ingresos indebidos ↓ Devolución después del 31 de octubre por procedimiento que se anunciará
Otros casos	Consulta en Ayuntamiento/Hacienda

CONSTRUCCIONES Y PROMOCIONES



GARCIA, S.L.

PROYECTOS Y OBRAS

- Construcción industrial
- Restauración de edificios
- Estudio de instalaciones
- Gestión de licencias

- Estructuras metálicas y hormigón
- Instalaciones eléctricas
- Aire acondicionado y calefacción
- Cerrajería — Carpintería
- Fontanería — Pavimentos

Calle Madrid, 65, 1º
GETAFE.

Tel. 695 58 59
695 08 56

«LAS REBAJAS»

En estos días, al salir a la calle para acudir a nuestros trabajos, a la compra, a pasear, etc., nos hemos encontrado con un hecho suficientemente anunciado en los distintos medios de comunicación social: «Las Rebajas». Un fenómeno de masas y un producto típico de la sociedad de consumo, una invitación más a consumir, producida tal vez por el exceso de oferta.

¿Por qué se producen las rebajas? La necesidad de ventas de los comerciantes, sobre todo para dar salida a los artículos de temporada, coincide con el deseo del consumidor de ahorrar y de adquirir artículos a un precio más ventajoso, propiciando el éxito de las rebajas.

¿Ventajas para el consumidor? El adquirir productos a un precio más bajo y para usar en esa temporada, porque si observamos un poco vemos como cada año la época de rebajas se adelanta más, de tal forma que, sobre todo en lo que se refiere a artículos textiles y del sector del calzado, podemos encontrar artículos a un precio asequible y disfrutarlo en esa misma temporada. Esta sería la principal ventaja.

¿Problemas que puede presentar la compra de rebajas? 1.º Es fácil que el presupuesto familiar se dispare y la compra de rebajas nos haga «cargar» con una serie de artículos que no habíamos previsto y que nunca utilizaremos. Ello es debido en gran parte a la dificultad para sustraerse al impacto publicitario. Además influye el modo en que se realizan estas ventas en centros donde la aglomeración sólo favorece el aturdimiento que nos obliga inconscientemente a comprar no importa qué cosas ni en qué condiciones.

2.º Por otro lado, no existe una normativa que regule esta modalidad de ventas, de tal forma que, en muchos casos, las tan cacareadas rebajas se limitan a grandes titulares, carteles llamativos, venta de artículos desaparejados o con desperfectos, tachaduras de precios que no sabemos si eran los anteriores o son figurados. Sería bueno que estos aspectos estuvieran regulados. Por ejemplo la norma del Parlamento Catalán sobre las rebajas contempla lo siguiente:

- Define cómo ha de expresarse la rebaja: en las ventas en rebajas efectuadas por los comerciantes, las reducciones de precio deberán consignarse indicando, junto al precio habitual practicado por el mismo vendedor, el precio rebajado.
- Fija los períodos para las ventas rebajadas (de 7 de enero al 20 de febrero y del 15 de julio hasta el 31 de agosto), aunque podrán ser modificados previa solicitud ante el Departamento de Comercio y Turismo.
- No entran en la venta en rebajas los productos deteriorados.
- Igualmente regula la publicidad en los medios de comunicación social: ocho días de antelación como máximo.
- Distingue la venta en rebaja de la venta en liquidación, que se autorizan cuando se produce el cese total o parcial de la actividad comercial o existe una transformación de la empresa. Además dife-

rencia de estas dos modalidades de venta, rebajas y liquidaciones, de los saldos, a los que define como productos que no pueden salir al mercado con los precios habituales por razón de pérdida de actualidad, porque estén obsoletos para su utilización, y siempre que no comporten riesgo ni engaño para el adquirente. Incluyen también los productos deteriorados y desaparejados.

Recomendaciones para tener en cuenta en la compra en rebajas:

- Tener en cuenta la relación precio-calidad, que la rebaja afecte al precio y no a la calidad.

- Observar que el precio anterior ha sido correctamente modificado.
- Compre prendas que lleven el etiquetado de composición y el de conservación.
- Si las compras son muy importantes pida facturas. En cualquier caso, es conveniente conservar los tickets de compra.
- Informese en el establecimiento acerca de las posibles devoluciones; si las admiten, y de qué modo se pueden realizar (mediante devolución de otro artículo, vale de compra, devolución del importe... etcétera).
- Pruébese y pruebe las prendas a sus familiares.
- Compruebe que no existen desgarros, ni falta de botones, cinturoñes o cualquier otro complemento que acompañe a la prenda.
- Planifique sus compras de rebajas elaborando una lista con lo que necesite y elija el establecimiento que más confianza le merezca por contraste.
- Aléjese de tumultos que sólo favorecen el desorden y le obligarán a ver ventajas donde a lo mejor no existen. Concluyendo, participe consecuentemente de la «locura de las rebajas» y colabore en que la relación compra-venta sea óptima. ■

EL MINISTERIO DE EDUCACION ORDENA LA MATRICULACION DE TODOS LOS ALUMNOS DE BUP Y COU

La Subdirectora General de Enseñanzas Medias del Ministerio de Educación y Ciencia, Carmen Maestro, ha cursado órdenes a todos los directores de los institutos de BUP estatales de Getafe para que admitan las matriculas de todos los alumnos de BUP y COU que lo soliciten. De esta manera se garantiza la escolarización total en enseñanzas medias, aunque eso suponga que transitoriamente algunos alumnos tengan que estar a doble turno hasta que se termine el nuevo Instituto de Juan de la Cierva.

Según datos facilitados por los directores de los institutos al Ayuntamiento, han solicitado nueva plaza en BUP o COU 2.368 jóvenes, de los que los más numerosos son los nuevos aspirantes a cursar 1.º de BUP, que totalizan 1.900.

A finales del mes de junio, la negativa de los institutos a admitir todas las solicitudes de plaza hizo que cundiera la alarma entre los padres de los alumnos. Izquierda Unida hizo pública una nota en la que aseguraba que faltaban 1.500 plazas escolares, lo que provocó la reacción inmediata del entonces todavía Alcalde en funciones, Pedro Castro, quien calificó la información de «terrorismo democrático», basándose en el desconcerto provocado por ella y en la

falta de veracidad de la información por cuanto aún no se había abierto el plazo de matriculación.

Tras diversas gestiones con los responsables provinciales y estatales de enseñanzas medias, el Alcalde envió una carta a los padres de todos los jóvenes que habían solicitado plaza en los institutos, asegurándoles que estaban garantizadas las plazas para todos los alumnos.

Una vez terminado el período de matriculación de junio y septiembre, se podrá conocer exactamente la demanda, ya que los datos existentes ahora se basan exclusivamente en las solicitudes presentadas. No obstante, hasta que el nuevo Instituto de Juan de la Cierva entre en funcionamiento, para el mes de enero según fuentes ministeriales, será el Instituto Silverio Lanza el que acoja estudiantes en turno de tarde.

El equipamiento escolar para el próximo curso se completa con una ampliación de 8 unidades en el INB del Sector Tres, 1 aula en el colegio Emilia Pardo Bazán (Alhóndiga) y otro en Perales del Río, 1 colegio nuevo de EGB en el Sector Tres y un pabellón de servicios en el colegio Rosalía de Castro, además del nuevo Instituto de Juan de la Cierva, con capacidad para 960 alumnos. ■

Más talleres a su servicio en Madrid

Fiat sigue creciendo. Ampliando su Red de Asistencia Técnica. Para estar más cerca. Para ofrecerle un mejor servicio. Ahora, en Madrid y su Provincia, tiene más direcciones donde encontrarse con Fiat. Con amplias y modernas instalaciones dotadas de los medios más avanzados. Visítenos. Venga, estamos a su lado. En la mejor dirección.

ALCALA DE HENARES

LIDERCAR DOS MIL

Ctra. de Barcelona, Km. 31,600

ALCALA DE HENARES

Tels.: (91) 881 40 62 - 881 41 11

ALCOBENDAS

BOOS CARAVANAS

Ctra. Alcobendas-Barajas, Km. 5,8

28100 ALCOBENDAS

Tels.: (91) 653 00 22 - 653 01 90

ALCORCON

EXIMBO, S. A.

Paseo Castilla, 1

28921 ALCORCON

Tel.: (91) 619 10 73

FUENLABRADA

LISBOAUTO

Teide, s/n.

28940 FUENLABRADA

Tel.: (91) 690 46 56

GETAFE

LORENZO SALCEDO, S. A.

Ctra. de Toledo, Km. 14,500

28901 GETAFE

Tel.: (91) 681 63 95

MADRID

AMERAUTO

Mequinenza, 18

28022 MADRID

Tel.: (91) 747 98 98 - 741 06 50

AUTOMOCION GOMEZ, S. A. (AGOSA)

Doctor Esquerdo, 178

28007 MADRID

Tel.: (91) 551 33 03

AZCA MOTOR, S. COOP. LTDA.

Plaza de Pablo Ruiz Picasso

(Edif. Serantes) Centro Azca

28020 MADRID

Tel.: (91) 456 66 00

COMERCIAL AUTO HISPANIA, S. A.

Ctra. de Barcelona, Km. 11,300

28022 MADRID

Tel. (91) 747 24 00

HIPERAUTO MOTOR, S. A.

Ayala, 64

28001 MADRID

Tel.: (91) 276 74 67 - 431 32 63

INOCAR, S. A.

Julián Camarillo, 39

28037 MADRID

Tel.: (91) 754 26 13

MOTOR ZURBANO, S. A.

Zurbano, 68

28010 MADRID

Tel.: (91) 410 52 00

TALLERES FAMC, S. A.

Plaza República Dominicana, 2

Tels.: (91) 250 57 68 - 259 58 36

VAGMA, S. A.

Javier Ferrero, 3-5-7

28002 MADRID

Tel.: (91) 413 70 13

MOSTOLES

ORGAUTO, S. A.

Avda. Seis de Mayo, 69

28934 MOSTOLES

Tel.: (91) 613 67 66

POZUELO DE ALARCON

FERRERO MOTOR, S. A.

Calvario, 6

28023 POZUELO DE ALARCON

Tel.: (91) 715 04 97

SAN SEBASTIAN DE LOS REYES

AUTOAN

Ctra. N-1. Km. 18,300

28700 SAN SEBASTIAN DE LOS REYES

Tel.: (91) 653 23 83



La jornada comenzó con la lectura del acta de proclamación de concejales remitida por la Junta Electoral. El número de votos obtenidos por cada partido que obtuvo escaño, tras el recuento definitivo, ha sido de 29.640 por el PSOE (14 concejales); 10.415 por Izquierda Unida (5 concejales); 8.291 por Alianza Popular (4 concejales) y 9.565 por el Centro Democrático y Social (4 concejales); sobre un censo de 88.524 electores y una participación real de 61.383 votantes.

Pedro Castro recibió el bastón de Alcalde de manos de Efrén Peña, de Alianza Popular, como miembro de mayor edad de la mesa de edad constituida inicialmente, en la que le acompañó Mercedes Alcalá, del CDS, que con 25 años es el miembro más joven de la nueva corporación.

No hubo pues sorpresas en la elección del Alcalde, que se desarrolló ante un salón de plenos repleto de público. En el correspondiente turno de palabra, el portavoz de AP, Jesús Carmelo Esteban, además de felicitar a la nueva corporación como hicieron después el resto de los portavoces, criticó la gestión llevada a cabo por el PSOE en la anterior legislatura y anunció que su grupo ejercerá el control de la actividad municipal y prestará colaboración, en la medida de lo posible, al Gobierno Municipal del Partido Socialista.

Mercedes Alcalá, que será la portavoz del CDS en vez del candidato a Alcalde Julio Vallejo, planteó la necesidad de un reequilibrio del poder político y la facilitación del diálogo entre las fuerzas políticas representativas a nivel político, abogando por la creación de comisiones de vigilancia de las contrataciones municipales.

Por Izquierda Unida, siguiendo un orden de intervenciones determinado por el nivel de representación de menor a mayor, Adolfo Gilaberte animó al público a asistir siempre masivamente a los Plenos y justificó su presentación como candidato a Alcalde en la votación plenaria basándose en el proyecto presentado por su coalición en el sentido de aumentar la participación ciudadana, pidiendo un proyecto eficaz contra el paro, que la fiscalidad sea un medio para obtener la igualdad entre los ciudadanos y que se cambie «*el rodillo por la síntesis*».

El portavoz del PSOE y primer Teniente de Alcalde, Antonio Alonso, señaló que la nueva corporación municipal iba a estar abierta al diálogo y la crítica constructiva «*sin que esta frase sea simbólica*». Según Antonio Alonso «*hay que volcarse prioritariamente en atender las situaciones de política medio-ambiental, de potenciación del área de consumo, el empleo, etc., para solucionar la crisis actual*».

LA CONSTITUCION DEL NUEVO AYUNTAMIENTO SE CELEBRO SIN SORPRESAS

Pedro Castro Vázquez fue elegido de nuevo Alcalde en el Pleno de Constitución del Ayuntamiento el 30 de junio, con los votos de los concejales socialistas, mientras que el resto de los partidos presentaron cada uno sus propios candidatos que obtuvieron respectivamente, en todos los casos, los votos de los miembros de su propia lista. De esta manera, Pedro Castro obtuvo 14 votos, Adolfo Gilaberte 5, Julio Vallejo 4 y Jesús Carmelo Esteban otros 4.



que nadie se sienta extraño y todos nos sintamos a gusto».

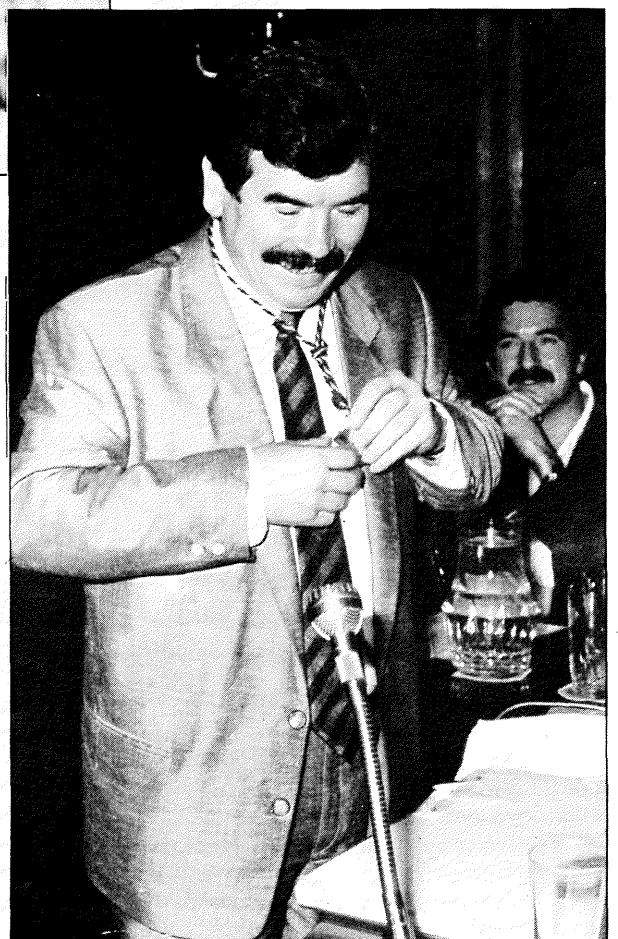
Pedro Castro abogó por un «Getafe en el que se rompan los moldes convencionales para dejar paso al dinamismo social, dejar hablar, saber oír, ganar espacio urbano, conjugar el verbo participar, elevar el poder adquisitivo de los menos favorecidos, no sólo el económico sino el educativo, la salud, el deporte, la cultura. Un Getafe capaz de ilusionar a nuestros jóvenes, dándoles no sólo igualdad de oportunidades, sino la igualdad de condición. Creo que no diré nada que suene a extraño a los presentes si digo que no hay camino para la paz y la convivencia, sino que la paz y la convivencia son el camino».

La portavoz del CDS, Mercedes Alcalá, es con 25 años la más joven de la Corporación.

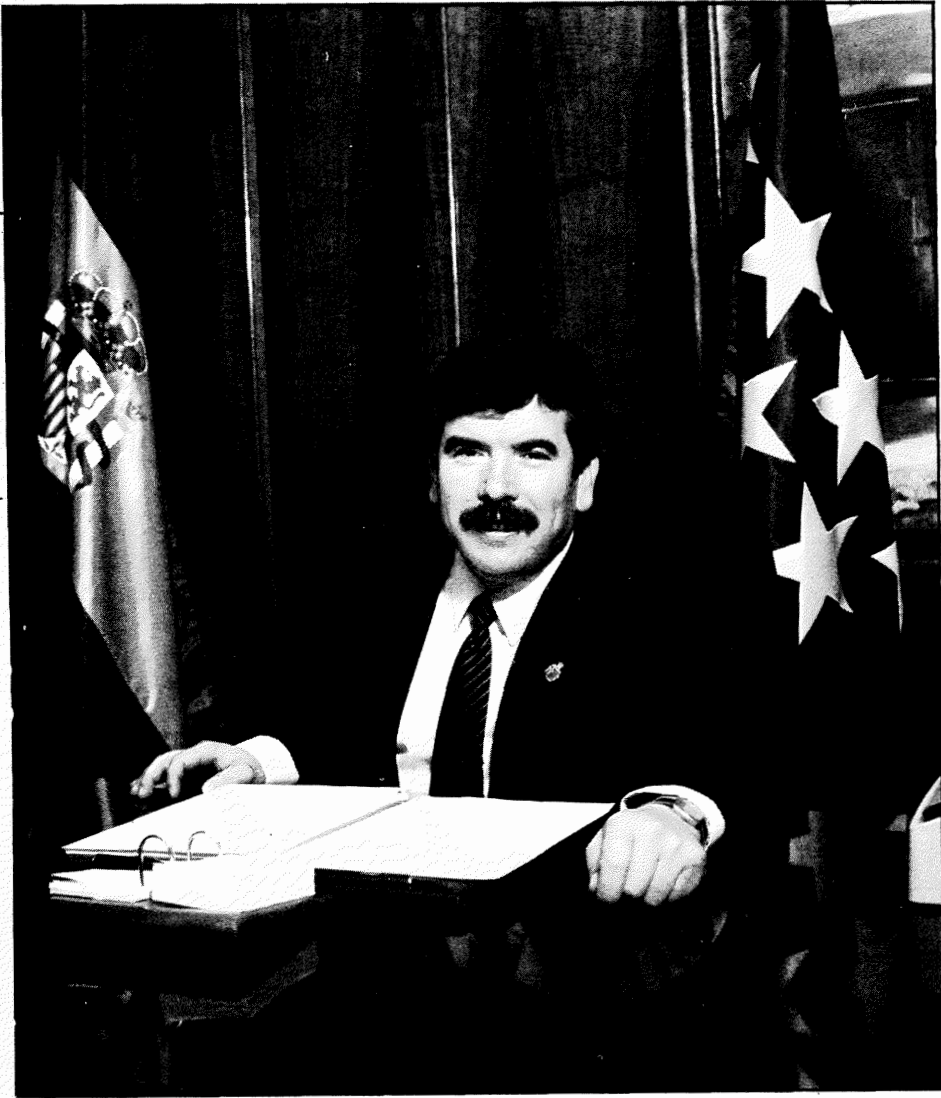
Más participación

El último en intervenir fue el recién nombrado Alcalde Pedro Castro, quien expresó en su discurso un deseo de aunar propuestas: «Iniciamos hoy una andadura de cuatro años en un proyecto en el que, independientemente de la ideología que nos anima a cada uno de los grupos que conformamos la corporación, tenemos un objetivo común: la tarea de hacer Getafe entre todos, con los instrumentos de participación que sean necesarios», realizando a continuación un llamamiento a todas las entidades ciudadanas, políticas y económicas para conseguir una ciudad «en la que sus hombres y mujeres no sólo trabajen y residan, sino que la habiten, la gocen, la amen, dotándola de una cultura urbana como conjunto de valores que contribuyan al enriquecimiento espiritual del ciudadano, donde las propuestas e iniciativas populares desarrollen ese Getafe en el

Pedro Castro recibió el bastón de Alcalde de manos de Efrén Peña, de Alianza Popular, el de mayor edad de los nuevos concejales.



La apertura de nuevos canales de participación y la búsqueda de mayores cuotas de corresponsabilidad de los ciudadanos y de todas las organizaciones de Getafe en la resolución de los problemas de nuestra ciudad, son las notas más destacadas de las líneas de actuación política que el Alcalde pretende inculcar en la nueva corporación, según las declaraciones que de él mismo recogemos en esta entrevista. Al hilo de esta misma participación se perfila la reclamación de la Administración Central de mayor participación del Ayuntamiento en la elaboración de proyectos de ámbito metropolitano, como es el caso del Hospital, del que, al decir de Pedro Castro, se va a hacer un seguimiento continuo por parte de los servicios técnicos municipales.



Tras la toma de posesión el Alcalde declara:

«HAY QUE HACER MUCHAS COSAS EN GETAFE Y ESO SIGNIFICA QUE HAY QUE SEGUIR INQUIETANDO A LA ADMINISTRACION»

Sr. Alcalde, ¿cuáles van a ser los principales ejes de su actuación política en los próximos cuatro años?

—La creación de empleo va a ser el eje motriz de la corporación, junto con la incorporación del pueblo de Getafe en las decisiones del Ayunta-

miento, la incorporación de la mujer y el enfrentamiento a los problemas de la juventud en todas sus vertientes, es decir, en educación, cultura, salud, deporte y universidad. Yo he dicho en la campaña electoral, y lo vuelvo a repetir ahora, que ya he sido elegido Alcalde, porque no ha sido un simple slogan electoral, que vamos a traer la Universidad al Sur y vamos a luchar con todas sus consecuencias, con la Administración Central si hace falta, para conseguir que esto sea una realidad. Pretendo conseguir un Getafe más humano, con más cultura, en el que se piense primero en las personas. Nuestra ciudad tiene todavía aristas, hace daño como ciudad. Y esas aristas y esas esquinas que tiene Getafe hay que ir cambiándolas de tal forma que sea ese Getafe humano y cultural que nos permita conseguir bienestar social y calidad de vida.

—¿Cómo se va a profundizar en ese cambio?

—Yo tengo la impresión de que todas las cosas que hemos hecho las hemos hecho para el ciudadano, pero sin que él las sienta como suyas. Ese cambio de comportamiento y de entendimiento, que yo creo que es importante, es el que quisiera introducir. Para ello vamos a crear los mecanismos. Primero en la Administración, de forma que los partidos tengan suficientes mecanismos para que puedan hacer gestión política. Y luego a nivel de ciudadano. Ese cambio del que estaba hablando antes es hacer las cosas para y con la gente. Vamos a explicar a la gente lo que significan las cosas que hacemos y por qué las hacemos. Vamos a darle contenido político a nuestro trabajo diario, a explicar y compartir decisiones. Hasta ahora hemos compartido la construcción de los edificios, pero no los usos y lo que queríamos hacer con ellos.

—¿Cuáles son las iniciativas más inmediatas que tomará su gobierno municipal?

—La construcción de los centros cívicos de La Alhóndiga y del Centro San Isidro, la potenciación de la Oficina de Promoción Industrial para reactivar el movimiento industrial, la terminación de los polideportivos y dar respuesta a los problemas más acuciantes de los barrios periféricos como son El Bercial y Perales del Río.

Esto por un lado, pero hay otro tema importante. En esta próxima legislatura habrá un cambio de las relaciones de Getafe con la Comunidad. Yo creo que por distintos motivos las relaciones no pueden ser iguales con la Administración. Por ejemplo, en el caso del Hospital, nuestros servicios técnicos van a hacer un seguimiento continuo de su construcción y desarrollo, porque de la misma manera que ofrecemos la participación a los

«Vamos a traer la Universidad al Sur y vamos a luchar con todas sus consecuencias para conseguir que esto sea una realidad.»

ciudadanos voy a demandar de la Administración Central la participación del Ayuntamiento en el devenir de las obras: el hospital, el centro de altas tecnologías, los polígonos industriales, etcétera. Hay una nueva forma que vamos a erigir, que es nuestra participación en esos equipamientos. Por tanto, una de las tareas prioritarias, además de las que he dicho, va a ser la del Hospital.

Yo creo que esta tercera legislatura abre otros cauces, que tenemos que empezar a poner las piedras y los cimientos de lo que debe ser un comportamiento municipal diferenciado del resto de las administraciones.

—*En su discurso de toma de posesión hizo un llamamiento a todas las entidades ciudadanas, políticas y económicas para colaborar en la consecución de lo que usted definió como un «Getafe en el que nadie se sienta extraño y todos nos sintamos a gusto». ¿Cómo va a articular su gobierno municipal ese llamamiento?*

—Como primera medida, en el próximo pleno (*) va una moción de la Alcaldía para que se les facilite a todas las asociaciones las convocatorias de pleno y las actas de los mismos, con el fin de que el conocimiento de las decisiones del Ayuntamiento sean mucho más amplias. Esto va a obligar a otro nivel de decisión, porque hay Juntas de Barrio y Consejos sectoriales donde van a estar representados todos los agentes políticos, sociales, culturales, etcétera, y se va a discutir. Yo creo que las Asociaciones de Vecinos, los sindicatos, los partidos políticos han estado criticando desde la barrera, utilizando una metáfora taurina. Y yo quiero conseguir ahora que asuman esas responsabilidades, de manera que si se pica mal, lo hagamos todos. Eso significa que hay que procurar los medios para que todas las entidades puedan participar.

—*Al hilo de las que usted ha definido como los principales ejes de su actuación política, es de imaginar que las áreas que más se van a potenciar son las áreas sociales.*

—Evidentemente. Calidad de vida significa un mayor bienestar social no solamente en el entorno, en la ciudad que te rodea, sino también en la prestación de servicios. Por tanto, la ma-

yor parte de las inversiones irán al área social.

Pero aquí de nuevo quiero hacer un llamamiento y es que tiene que haber una responsabilidad compartida de los partidos políticos. Yo creo que hay dos formas de hacer oposición: la de la demagogia, con la puesta constante en tela de juicio de las decisiones del gobierno municipal, y la otra, la de la acción compartida desde distintos matices políticos. Y desde luego no se puede hacer una prestación de servicios como en Suecia o Noruega, con una fiscalidad como la de Marruecos. Si los servicios pretendemos que sean como los de una ciudad europea, la presión fiscal debe ser también como en una ciudad Europea. Y digo esto porque a lo largo de la campaña política ha habido partidos que han dicho que había que congelar los impuestos y ahora nos va a exigir además que demos una alta calidad de servicios. Eso se contradice. No se puede prestar más calidad de servicios si no podemos generar más recursos. Yo entiendo que la oposición tiene que ir presionando continuamente para conseguir más servicios, pero también tiene que ir asumiendo sus cuotas de responsabilidad, reconociendo una determinada presión fiscal para poder conseguirlo.

—*Volviendo a la diferenciación de Administración y al tema de la fiscalidad, puede plantearse la posibilidad de cierto enfrentamiento con las otras áreas de la Administración.*

—Bueno, de alguna manera siempre lo ha habido o al menos discrepancias. Nosotros demandamos mayor responsabilidad y mayor participación. Yo he dicho en el Comité Regional del PSOE que no entiendo cómo puede haber una mesa de discusión económica con las Comunidades Autónomas para la distribución de los presupuestos en la que no están los Ayuntamientos, que son los entes más cercanos a aquellos para los que hacemos nuestro trabajo político, como son los ciudadanos. Debería haber una mesa tripartita con la participación de las distintas administraciones.

—*La pérdida de concejales supondrá un recargo fuerte de trabajo para su grupo de concejales. ¿Piensa que esto le puede restar eficacia?*

—No, había 10 concejales liberados en la anterior legislatura y sigue habiendo 10 concejales liberados en ésta. Yo creo que en los próximos cuatro años no tiene que haber ningún problema de falta de eficacia.

Pero esa eficacia se va a ver mucho más resaltada si el ciudadano participa y vive la vida municipal. Yo creo que los ciudadanos tienen que trabajar para conseguir sus objetivos. A mí me parece que ha habido un estado de

«En las elecciones municipales ha perdido globalmente el concepto de poder, ha perdido quien gobernaba. Hemos cometido todos el mismo error: Hacer cosas para el ciudadano, pero sin él.»

conformismo en los últimos ocho años, entendiendo que la democracia con depositar el voto estaba consolidada, y a mí me parece que eso es un tremendo error. El voto es el máximo exponente de la democracia, pero todavía no somos todos iguales, porque los derechos que nos reconoce la Constitución no los disfrutamos todos por igual. Y en ese sentido o somos capaces de reactivar las inquietudes y decir que aquí no está todo conseguido, sino que hay mucho por conseguir, mucho más de lo que se ha conseguido o no conseguiremos que una buena parte de lo que hemos hecho no se nos quede sólo en un mero contenedor vacío, sin contenido. Hay que hacer muchas cosas en Getafe, y eso significa que hay que seguir inquietando a la Administración.

—*¿Qué valoración hace del resultado de las elecciones municipales del 10 de junio?*

—Si la valoración se hiciera en base a las realizaciones que se han hecho, yo diría que no me siento satisfecho, que no ha sido justo. Yo creo que el pueblo es soberano, que todos hemos luchado porque pueda expresarse libremente y una persona que ha luchado por ello difícilmente puede sentirse en contra de lo que el pueblo ha dicho. Lo que pasa es que yo creo que todos hemos cometido errores desde las administraciones, como es entender que la vida desde los Ayuntamientos es de gestión y yo estoy seguro que la Administración municipal es la que tiene mayor carga política de todas las administraciones. Es la administración más política de las tres, cuando lo que ha ocurrido es que se ha entendido al revés. Porque cuando hay cualquier problema los ciudadanos no van al ministerio correspondiente, sino que vienen aquí, al Ayuntamiento. Hemos hecho una gestión administrativa.

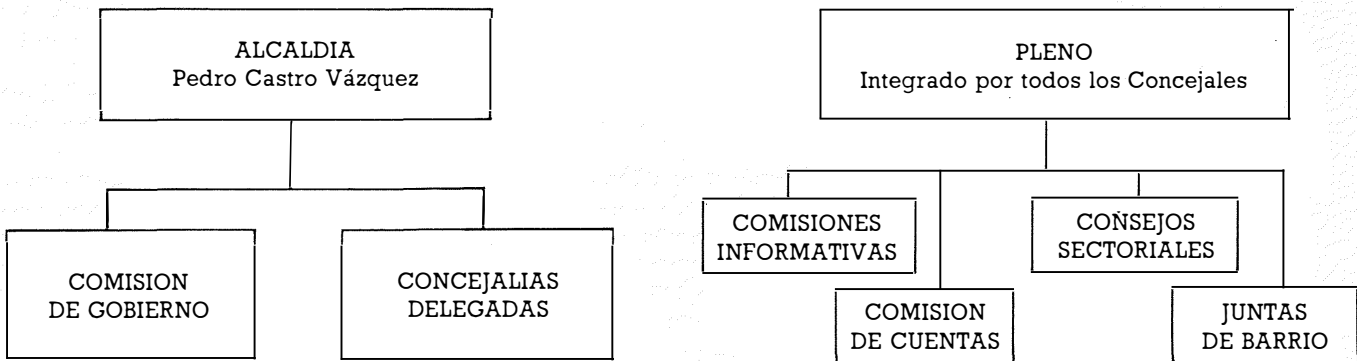
Y nos hemos equivocado todos, porque todos los partidos que tenían poder han perdido cuotas importantes de representación. Y si no, ahí está Alianza Popular, que ha perdido la mayoría absoluta en Santander, o Izquierda Unidad, que ha perdido la mayoría absoluta en cinco municipios de Madrid y en su máximo exponente, que era Córdoba. Ha perdido globalmente el concepto de poder, ha perdido quien gobernaba. Hemos cometido todos el mismo error. ■

(*) El pleno al que se refería el Alcalde se celebró el día 9 de julio.

DESIGNADOS YA LOS REPRESENTANTES DE CADA PARTIDO POLITICO EN LOS ORGANOS MUNICIPALES

En un pleno extraordinario celebrado el día 3, el Alcalde designó a los nuevos Concejales Delegados y a los miembros de la Comisión de Gobierno, de acuerdo con las atribuciones que le confiere la Ley de Régimen Local. Por su parte, los distintos partidos políticos designaron también a sus representantes en los órganos complementarios del Pleno, como son las Comisiones Informativas, la Comisión Especial de Cuentas, los Consejos Sectoriales y las Juntas de Barrio. Los plenos ordinarios se celebrarán una vez al mes, coincidiendo con el primer jueves de cada mes, mientras que las Comisiones de Gobierno tendrán lugar todos los jueves. Los Tenientes de Alcalde serán Antonio Alonso el 1.º, Jesús Neira el 2.º, Francisco Díaz el 3.º y José Luis Rivas el 4.º.

Los cuadros que publicamos en esta página reflejan los componentes de cada uno de estos órganos.



CONCEJALES DELEGADOS

Por áreas:

- | | |
|--|----------------------------|
| ■ Hacienda y Patrimonio | Antonio Alonso |
| ■ Urbanismo | Jesús Neira |
| ■ Personal y Servicios (Parques y Jardines, Servicio Municipal de Limpiezas, Mantenimiento y Alumbrado) | Francisco Díaz |
| ■ Relaciones Institucionales, Participación Ciudadana, Consumo y Medio Ambiente. | José Luis Rivas |
| ■ Educación y Cultura | Rafael Caño |
| ■ Salud y Bienestar Social | Carmen García Rojas |
| ■ Promoción Industrial | Francisco Hita |
| ■ Juventud y Deportes | Manuel Cañadillas |
| ■ Seguridad Ciudadana (Policía Municipal, Bomberos, Protección Civil, Cementerio, Ocupación Vía Pública, Transporte y Tráfico) | Victoriano Gómez |

* Todos estos Concejales, más el Alcalde, son los miembros de la Comisión de Gobierno.

Además de estas delegaciones, cuya responsabilidad máxima es de los Concejales señalados, el Alcalde hizo también una delegación de determinados servicios incluidos en las áreas señaladas arriba. Estas delegaciones son la siguientes:

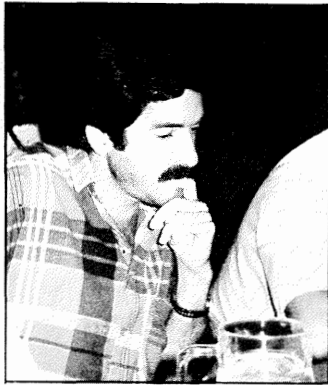
- | | |
|--|-----------------------------|
| ■ Bomberos y Cementerio | Vicente Nieto |
| ■ Ocupación Vía Pública y Protección Civil | Cecilio Urbán |
| ■ Alumbrado y Mantenimiento | José Antonio Serrano |
| ■ Transportes y Tráfico | Adolfo Sancho |

COMISIONES PERMANENTES	PSOE	IU	AP	CDS
AREA SOCIAL (Consumo, Cultura, Deportes, Salud, Educación, Juventud, Bienestar Social y Participación Ciudadana)	José Luis Rivas Rafael Caño Carmen García Rojas Manuel Cañadillas	Alfonso Carmona	Ana María Campo	Mercedes Alcalá
AREA URBANISMO (Saneamiento, Obras, Contrataciones, Medio Ambiente, Alumbrado y Mantenimiento)	Jesús Neira José Luis Rivas Aldolfo Sancho José Antonio Serrano	Adolfo Gilaberte	Juan Fco. Acosta	Jesús Calahorro
AREA DE REGIMEN INTERIOR (Servicios Generales, Parques y Jardines, Matadero, P. Civil, Cementerio, Bomberos, Policía M., Vía Pública, Transporte y Tráfico)	Francisco Díaz Victoriano Gómez Cecilio Urbán Aldolfo Sancho	Alfonso Carmona	Efrén Peña	Mercedes Alcalá
AREA DE HACIENDA Y PATRIMONIO	Antonio Alonso Vicente Nieto Rafael Caño Manuel Cañadillas	Adolfo Gilaberte	Jesús C. Esteban	Julio Vallejo
COMISION INFORMATIVA ESPECIAL DE CUENTAS	Antonio Alonso Vicente Nieto Rafael Caño Manuel Cañadillas	Adolfo Gilaberte	Jesús C. Esteban	Julio Vallejo
AREA DE PROMOCION INDUSTRIAL Y EMPLEO	Francisco Hita Antonio Alonso Jesús Neira Carmen García	M.ª Carmen Donoso	Juan Fco. Acosta	Manuel Duchel
FUNDACIONES PUBLICAS				
INSTALACIONES DEPORTIVAS	Manuel Cañadillas (Pte.) José A. Serrano (Vicpte.) Rafael Caño	Carmelo Sierra	Jesús C. Esteban	Manuel Duchel
SERVICIO DE SALUD	Carmen García (Pta.) José L. Rivas (Vicpte.) Rafael Caño Manuel Cañadillas	M.ª Carmen Donoso	Jesús C. Esteban	Mercedes Alcalá
SERVICIO DE CULTURA	Rafael Caño (Pte.) Francisco Díaz (Vicpte.) José Luis Rivas Carmen García Manuel Cañadillas	Angel Adeva	Ana María Campo	Manuel Duchel
ESCUELAS INFANTILES	Rafael Caño (Pte.) Carmen García (Vicpta.)	Alfonso Carmona	Juan Fco. Acosta	Manuel Duchel
JUNTAS DE BARRIO				
CENTRO SAN ISIDRO	Carmen García (Pta.) Antonio Alonso	Carmelo Sierra	Jesús C. Esteban	Mercedes Alcalá
JUAN DE LA CIERVA	Francisco Díaz (Pte.) Cecilio Urbán	Angel Adeva	Ana María Campo	Julio Vallejo
MARGARITAS-BARDALON	Victoriano Gómez (Pte.) Vicente Nieto	Adolfo Gilaberte	Efrén Peña	Mercedes Alcalá
FATIMA-ALHONDIGA	Rafael Caño (Pte.) José A. Serrano	Alfonso Carmona	Juan Fco. Acosta	Manuel Duchel
EL BERCIAL	Francisco Hita (Pte.) Antonio Alonso	M.ª Carmen Donoso	Efrén Peña	Manuel Duchel
PERALES DEL RIO	Manuel Cañadillas (Pte.) Aldolfo Sancho	Angel Adeva	Juan Fco. Acosta	Jesús Calahorro
CERRO BUENA VISTA	Jesús Neira (Pte.) Carmen García	Adolfo Gilaberte	Jesús C. Esteban	Jesús Calahorro
CONSEJOS SECTORIALES				
DEPORTES	Manuel Cañadillas (Pte.) José A. Serrano	Carmelo Sierra	Jesús C. Esteban	Manuel Duchel
CULTURA	Rafael Caño (Pte.) Francisco Díaz	Angel Adeva	Ana María Campo	Manuel Duchel
CONSUMO Y MEDIO AMBIENTE	José Luis Rivas (Pte.) Jesús Neira	M.ª Carmen Donoso	Efrén Peña	Mercedes Alcalá
SALUD Y BIENESTAR SOCIAL	Carmen García (Pta.) Cecilio Urbán	M.ª Carmen Donoso	Jesús C. Esteban	Mercedes Alcalá
URBANISMO Y OBRAS	Jesús Neira (Pte.) Francisco Hita	Adolfo Gilaberte	Juan Fco. Acosta	Jesús Calahorro
JUVENTUD	Manuel Cañadillas (Pte.) Aldolfo Sancho	Alfonso Carmona	Jesús C. Esteban	Julio Vallejo
TRABAJO, INDUSTRIA Y COMERCIO	Francisco Hita (Pte.) José Luis Rivas	M.ª Carmen Donoso	Jesús C. Esteban	Julio Vallejo

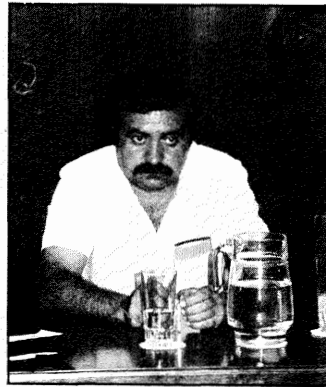
LOS NUEVOS CONCEJALES



Antonio Alonso (PSOE)
Primer Teniente de Alcalde, Concejal de Hacienda y Patrimonio, Portavoz del Grupo de Concejales Socialistas, miembro de la Comisión Informativa de Hacienda y Patrimonio y de la Promoción Industrial y Empleo, Vocal en las Juntas de Barrio de Centro-San Isidro y El Bercial.



José Luis Rivas Cabezuelo (PSOE)
Cuarto Teniente de Alcalde, Concejal de Relaciones Institucionales y Participación Ciudadana y de Consumo y Medio Ambiente, miembro de las Comisiones Informativas del Area Social, de Urbanismo, Vicepresidente de la Fundación Pública de Salud y miembro de la Cultura, es Presidente también del Consejo Sectorial de Consumo y Medio Ambiente y Vocal del de Trabajo, Industria y Empleo.



Manuel Cañadillas (PSOE)
Concejal de Juventud y Deportes, miembro de la Comisión Informativa del Area Social y de la de Hacienda y Patrimonio, Presidente de la Fundación Pública de Instalaciones Deportivas y Vocal de la de Cultura y de Salud, Presidente del Consejo Sectorial de Deportes y del de Juventud, además de Presidente de la Junta de Barrio de Perales del Río.



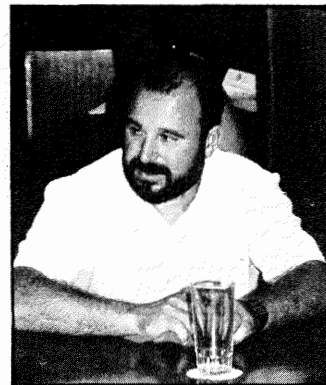
Vicente Nieto (PSOE)
Concejal de Bomberos y Cementerio, miembro de la Comisión de Hacienda y Patrimonio, Vocal en la Junta de Barrio de Margaritas-Bardalón.



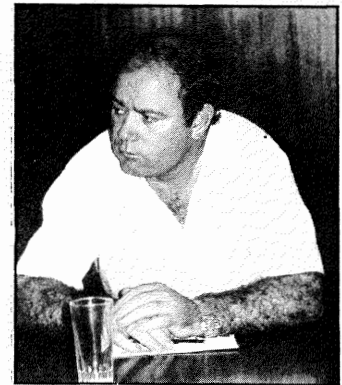
Jesús Neira (PSOE)
Segundo Teniente de Alcalde, Concejal de Urbanismo, miembro de la Comisión Informativa de Urbanismo y de la de Promoción Industrial y Empleo, Presidente de la Junta de Barrio de Cerro Buenavista y en el Consejo Sectorial de Urbanismo y Obras, Vocal del Consejo Sectorial de Consumo y Medio Ambiente.



Francisco Hita (PSOE)
Concejal de Promoción Industrial, miembro de la Comisión Informativa de Promoción Industrial y Empleo, Presidente del Consejo Sectorial de Trabajo, Industria y Comercio y Vocal en el de Urbanismo, es Presidente de la Junta de Barrio de El Bercial.



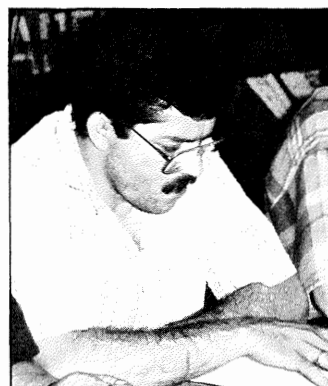
Victoriano Gómez (PSOE)
Concejal de Seguridad Ciudadana, miembro de la Comisión Informativa de Régimen Interior y Presidente de la Junta de Barrio de Las Margaritas-Bardalón.



José Antonio Serrano (PSOE)
Concejal de Alumbrado y Mantenimiento, miembro de la Comisión Informativa de Urbanismo, Vocal en el Consejo Sectorial de Deportes y en la Junta de Barrio de Fátima-La Alhóndiga, Vicepresidente de la Fundación Pública de Instalaciones Deportivas.



Francisco Díaz (PSOE)
Tercer Teniente de Alcalde, Concejal de Personal y Servicios, miembro de la Comisión Informativa de Régimen Interior, Presidente de la Junta de Barrio de Juan de la Cierva, Vicepresidente de la Fundación Pública de Cultura y Vocal en el Consejo Sectorial de Cultura.



Rafael Caño (PSOE)
Concejal de Educación y Cultura, miembro de las Comisiones Informativas del Area Social y de Hacienda y Patrimonio, Presidente de la Junta de Barrio de La Alhóndiga, del Consejo Sectorial de Cultura de las Fundaciones Públicas de Cultura y de Escuelas Infantiles y Vocal de Instalaciones Deportivas y de la de Salud.



Carmen García Rojas (PSOE)
Concejala de Salud y Bienestar Social, miembro de las Comisiones Informativas de Area Social y de Promoción Industrial y Empleo, Presidenta de la Junta de Barrio de Centro-San Isidro, del Consejo Sectorial de Salud y Bienestar Social, de la Función Pública de Salud y Vocal en la Junta de Barrio de Cerro Buenavista, en la Fundación Pública de Cultura y Vicepresidenta de la Fundación Pública de Escuelas Infantiles.



Adolfo Sancho (PSOE)
Concejal de Transportes y Tráfico, miembro de la Comisión de Urbanismo y de la de Régimen Interior, Vocal en el Consejo Sectorial de Juventud y en la Junta de Barrio de Perales del Río.



Cecilio Urbán (PSOE)
Concejal de Ocupación Vía Pública y Protección Civil, miembro de la Comisión Informativa de Régimen Interior, Vocal en el Consejo Sectorial de Salud y Bienestar Social y en la Junta de Barrio de Juan de la Cierva.



Angel Adeva (IU)
Vocal en la Junta de Barrio de San Juan de la Cierva y en la de Perales del Río, en el Consejo Sectorial de Cultura y en la Fundación Pública de Cultura.



Juan Francisco Acosta (AP)
Es miembro de la Comisión Informativa de Urbanismo y de la de Promoción Industrial y Empleo, Vocal de las Juntas de Barrio de Perales del Río y Fátima-La Alhóndiga, del Consejo Sectorial de Urbanismo y Obras y en la Fundación Pública de Escuelas Infantiles.



Mercedes Alcalá (CDS)
Portavoz de su grupo, miembro de las Comisiones Informativas del Area Social y de Régimen Interior, Vocal en la Junta de Barrio de Margaritas-Bardalón y en la de Centro-San Isidro, en los Consejos Sectoriales de Consumo y Medio Ambiente y Salud y Bienestar Social y en la Fundación Pública de Salud.



Adolfo Gilaberte (IU)
Portavoz de Izquierda Unida, miembro de las Comisiones Informativas de Urbanismo, de Hacienda y Patrimonio, Vocal de las Juntas de Barrio de Margaritas-Bardalón y de Cerro Buenavista y del Consejo Sectorial de Urbanismo y Obras.



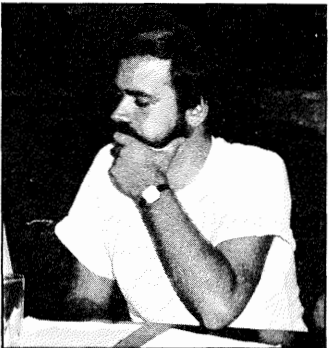
Carmelo Sierra (IU)
Vocal en la Junta de Barrio de Centro-San Isidro, en el Consejo Sectorial de Deportes y en la Fundación Pública de Instalaciones Deportivas.



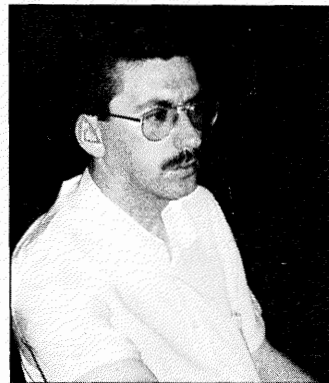
Efrén Peña (AP)
Miembro de la Comisión Informativa de Régimen Interior, Vocal de las Juntas de Barrio de Margaritas-Bardalón y El Bercial y del Consejo Sectorial de Consumo y Medio Ambiente.



Jesús Calahorra (CDS)
Miembro de la Comisión Informativa de Urbanismo, Vocal en las Juntas de Barrio de Perales del Río y Cerro Buenavista y en el Consejo Sectorial de Urbanismo y Obras.



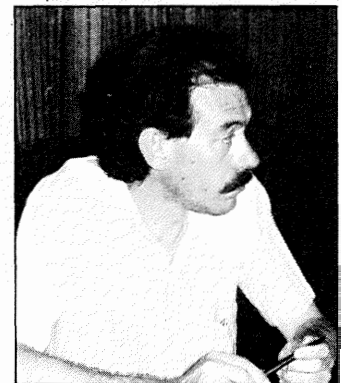
Alfonso Carmona (IU)
Miembro de las Comisiones Informativas del Area Social, de Régimen Interior y Vocal en la Junta de Barrio de Fátima-Alhóndiga, en el Consejo Sectorial de Juventud y en la Fundación Pública de Escuelas Infantiles.



Jesús Carmelo (AP)
Portavoz de Alianza Popular, miembro de la Comisión Informativa de Hacienda y Patrimonio, Vocal de las Juntas de Barrio de Centro-San Isidro y Cerro Buenavista y de los Consejos Sectoriales de Deportes, Salud y Bienestar Social, de Juventud y de Trabajo, Industria y Comercio, además de en las Fundaciones Públicas de Instalaciones Deportivas y en la de Salud.



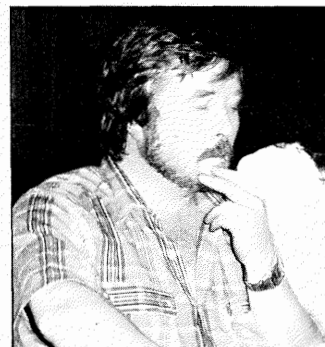
Ana María Campo (AP)
Miembro de la Comisión Informativa del Area Social y Vocal en la Junta de Barrio de Juan de la Cierva, en el Consejo Sectorial de Cultura y en la Fundación Pública de Cultura.



Manuel Duchel (CDS)
Miembro de la Comisión Informativa de Promoción Industrial y Empleo, Vocal en las Juntas de Barrio de Fátima-Alhóndiga y El Bercial, en los Consejos Sectoriales de Deportes y Cultura y en las Fundaciones Públicas de Escuelas Infantiles, de Cultura y de Instalaciones Deportivas.



M.ª del Carmen Donoso (IU)
Miembro de la Comisión Informativa de Promoción Industrial y Empleo y Vocal en la Junta de Barrio de El Bercial, en los Consejos Sectoriales de Consumo y Medio Ambiente, Salud y Bienestar Social y de Trabajo, Industria y Comercio y en la Fundación Pública del Servicio de Salud.



Julio Vallejo (CDS)
Miembro de la Comisión Informativa de Hacienda y Patrimonio, Vocal de la Junta de Barrio de Juan de la Cierva y de los Consejos Sectoriales de Juventud y Trabajo, Industria y Empleo.



JORNADAS DE BASKET

EN BUSCA DE NUEVAS FIGURAS

Entre los pasados días 22 de junio al 3 de julio se han realizado las II Jornadas de Baloncesto. La filosofía de estos apretados días de trabajo no era otra que no haya significado la búsqueda de nuevos valores dentro del mundo de la canasta. Han tomado parte alrededor de 60 chicos y chicas, cuyas edades oscilaban entre los 14 y 15 años. Se ha trabajado una media de dos horas diarias, bajo el control y la supervisión de seis monitores. Al final se apuntaba la posibilidad de que fuesen 30 los seleccionados para engrosar en un futuro inmediato los distintos equipos del C.D.M.

Este tipo de concentración ha pretendido estimular la práctica del Baloncesto en los jugadores que asistieron, tras una previa preselección que se llevó a cabo a lo largo de los Juegos Escolares, Copa de Fiestas y Equipos Federados de nuestra localidad.

La planificación de la enseñanza en las Jornadas estuvo marcada por los siguientes puntos fundamentales:

- 1.º Captación de los posibles jugadores para la práctica del Baloncesto.
- 2.º Formación técnica y táctica del jugador.
- 3.º Seguimiento complementario de los jugadores que por distintas causas no hayan estado englobados dentro de estas Jornadas.

Dentro de la programación se hicieron pruebas físicas y técnicas, el correspondiente calentamiento, amén de las pruebas de velocidad, agilidad, destreza, salto y resistencia. Todas estas fases de la programación se han llevado a cabo paulatinamente y con un orden de trabajo previamente estudiado.

El objetivo principal de estas Jornadas apuntaba hacia una amplia comunicación con los muchachos. Dentro de dicha comunicación se trató de aficionar más a estos chicos, proporcionándoles un ambiente competitivo dentro del trabajo técnico, de manera que después pongan en práctica lo aprendido a lo largo de las Jornadas.

Las sesiones iban encaminadas a la

realización de los siguientes fundamentos: Posición de equilibrio. Entrada y tiros. Dribling. Paradas y pivotes. Pases y cintas. Defensa. Dominio y manejo del balón.

Los entrenadores mantenían reuniones diarias antes de comenzar las Jornadas para expresar ideas sobre la programación general. Tomaban notas y apuntes después de cada jornada de trabajo. Perfilaban los ajustes necesarios. Realizaban cambios, si los con-

sideraban necesarios, sobre la marcha. En definitiva, sólo buscaban la formación técnica complementaria de los jugadores de baloncesto, para su posible incorporación en los equipos del Club Deportivo Municipal de Getafe.

En estas Jornadas han habido tres estaciones. La 1.ª estación o defensa y 1 x 1: Defensa sin balón. Desplazamientos. Defensa al driblador. Liga 1 x 1. 2.ª Pases y tiros: Pases de pecho, beisboll y encima de la cabeza. Tiros: entradas, tiros libres y estáticos. 3.ª Dribling y manejo del balón: Dribling ambas manos, en velocidad y cambio de ritmo. Dominio del balón: Cambio de mano por la espalda. Cambio de mano entre las piernas. Dribling con dos balones.

En lo referente a las pruebas físicas, hay que matizar que constituyeron una faceta más para el conocimiento de los jugadores, tomando siempre los resultados como valor relativo por su importancia consultiva y no con carácter eliminatorio.

Se realizaron pruebas de velocidad, agilidad, destreza, salto y resistencia. A grandes rasgos esto ha sido el sistema de trabajo llevado a cabo en estas Jornadas de Baloncesto. Ahora los distintos jóvenes habrán de esperar a septiembre, será entonces cuando se les comunique la posibilidad de ingresar en los distintos equipos del C.D.M. A destacar las ganas e ilusión de los jugadores por entrar en los distintos equipos. Aunque también se pudo apreciar una falta de calidad y fundamentos en los participantes. No obstante se espera que los frutos comiencen a verse en un plazo no muy lejano. La nueva savia del baloncesto empieza a vislumbrarse y nosotros confiamos en que pronto podamos disfrutar con sus evoluciones en las canchas. ■





A. D. ALHONDIGA

UN VIVERO INAGOTABLE

La sección de deportes del barrio de La Alhóndiga sigue trabajando firmemente, no sólo con el objetivo de conseguir resultados, sino con la clara idea de que a través de las distintas secciones deportivas se consigan aunar criterios, mentalidades y, lo que es más importante, amistad y comunicación por medio del deporte.

Son varios los ejemplos que se podrían citar, aunque nos remitiremos a los más recientes. En concreto empezaremos con el equipo infantil de fútbol. Estos jóvenes que se han proclamado campeones en casi todas las competiciones en las que han tomado parte, han puesto un broche de oro a su temporada quedando los segundos en la fase final autonómica celebrada en Navacerrada en los pasados días de junio. Para llegar hasta aquí tuvieron que ser primeros en la fase local, pasar varias eliminatorias en la fase zonal (Leganés, Aranjuez, Villaverde) y disputar la ya citada fase final enfrentándose a equipos de Alcobendas, Alcorcón y Coslada. Han conseguido un meritorio puesto de subcampeones en dura y parece ser que desigual lucha con el equipo de Alcorcón. Todo esto contando con el buen hacer de José Antonio Pérez y Justo Pérez García. Como nos significaba un portavoz de la Coordinadora de La Alhóndiga: «Quizá lo más positivo, aparte de los resultados, ha sido la convivencia». Junto al equipo de fútbol; Getafe también ha contado con la presencia de representantes del C. P. Severo Ochoa (Baloncesto) y C. P. San José de Calasanz (Balonmano), también en categorías infantiles.

En lo que concierne a fútbol-sala (Alevín A) baste significar que la A. D. Alhóndiga también ha brillado con luz propia. Cuentan con un palmarés nada desdeñable. Liga escolar (5). Campeones de la Copa de Fiestas de Getafe. Campeones Copa de Fiestas de La Alhóndiga. Campeón Trofeo Bodeguines. En su singladura más actual cuentan con una curiosidad. Se juntaron los equipos alevines de fútbol-sala (A y B) para disputar el trofeo

de fiestas de San Juan, de Zarzaguemada, consiguiendo una meritoria 2.^a posición, pero la nota anecdótica es que no estaban jugando a fútbol-sala, sino que era fútbol. También se hicieron acreedores del trofeo a la deportividad. Imaginamos que su entrenador, Leonardo Mendoza, y todos los que tengan que ver con ellos, se han de sentir satisfechos.

Y la última piedra de toque viene marcada por el conjunto de fútbol-sala veteranos. Han conseguido ser campeones de liga y subcampeones de la Copa de Fiestas. Cuenta además con un aliciente curioso. Los distintos jugadores del equipo veterano son en

parte entrenadores de equipo de fútbol y fútbol-sala que suelen enfrentarse entre sí. La rivalidad que suele existir cuando se enfrentan entre ellos suele alcanzar altos grados de temperatura, eso sí, siempre dentro de la rivalidad deportiva. Y luego a la hora de vestir la camiseta del conjunto veterano de fútbol-sala todos se aunan y forman una verdadera piña. No sólo hay que dar ejemplo como entrenadores rivales, ellos también lo hacen cuando juegan al deporte que más les gusta.

Concluiremos diciendo que la actual temporada se cierra para la A. D. Alhóndiga con un balance positivo en cuanto a los resultados deportivos y los económicos. Estos últimos arrojan un superávit de alrededor de 100.000 pesetas. Ellos se siguen autofinanciando, y siguen manteniendo sus distintos equipos en las competiciones. Tratan de inculcarles un espíritu deportivo sano y que por medio del deporte se hagan amistades y se olviden discordias y los malos ratos. ■

YA SE PERFILA EL GETAFE C. F. DE LA PROXIMA TEMPORADA

Bien, parece ser que ya se empieza a perfilar el equipo del Getafe C. F. para la próxima temporada. Las bajas ya están confirmadas y conocidas a través de los distintos medios de comunicación. En la próxima temporada ya no se contará con el concurso de Román, Chica, Richard, Salve, Herrero, Cortijo, Tubet, Becerra, Carpio y Navarro. Todos ellos a buen seguro ocuparán un sitio en otros equipos, pero a los aficionados seguramente les quedará un recuerdo de cada uno de ellos.

Unos se van y otros llegan. En este caso parece ser que se quiere afrontar la Segunda B con un equipo de garantía para al menos realizar una temporada digna y sin apuros. En las Margaritas se podrán ver a jugadores como Angel y Orive (Pegaso), Benito (Alcalá), Michel (Calvo Sotelo), Sebas (Moscardó), Bonilla (Tomelloso). Al cierre de estas páginas no se

había confirmado aún los posibles fichajes de Loren (Cartagena), Flores (Jerez) y Sebas (Pegaso). Lo que sí se nos apuntó, aunque no confirmaron, era la posibilidad de que ese joven y buen jugador llamado Javier Torres pasase a depender del equipo del Real Madrid.

Otra de las novedades la constituye el nuevo mister, Eduardo Caturla, hombre de fútbol y buen conocedor de la nueva categoría. No en vano en su última temporada ha entrenado al Atlético Madrileño. Gregorio Serrano definitivamente seguirá ligado al club. Se verá a un hombre nuevo en la directiva, Angel Torres. La cabeza rectora seguirá en la persona de Antonio de Miguel. Y por último decir que los socios pagarán una cuota de 7.000 pesetas. La Asamblea General será a mediados del mes de julio y la «culpa» de estar en Segunda B será de 35 kilos. Valor y al toro. ■



CLUB ATLETICO GETAFE

EN CONSTANTE PROGRESION

Nuevamente viene a nuestras páginas un club de atletismo de nuestra localidad. Nos estamos refiriendo al Atlético Getafe. Cuando se cierra el curso escolar y los distintos atletas se encuentran disfrutando de unas merecidas vacaciones, es la hora de hacer un repaso de lo que han dejado atrás y de lo que está por venir. Vamos a intentar hacer un balance exhaustivo de los logros de las distintas categorías y atletas de este club, con un cierto renombre dentro del atletismo nacional.

En lo referente a actuaciones individuales se han conseguido los siguientes resultados:

— Campeonato de España de 5.000 metros libres (categoría promesas), **Virginia Vivar** (3.^a), con un tiempo de 17' 56" (Vitoria).

— Campeonato de España Infantil (Cartagena). 3.000 metros libres: **Alfonso Sánchez** (2.^o), 9' 26". 1.000 metros obstáculos: **Juan José Hoyos** (3.^o), 3' 3". Salto con pértiga: **José Manuel Arcos** (4.^o), 2,75 cm.

— Campeonato de España «Gran Fondo», 20 km. en carretera, celebrado en Aranda de Duero (categoría veteranos): **Matías Trapero** (3.^o).

— Campeonato de España de pruebas combinadas (categoría junior). Optalon: **Raúl Benito** (4.^o) y **Luis Merayo** (8.^o).

— Campeonato Autonómico (categoría infantil). 3.000 metros libres: **Alfonso Sánchez** (1.^o). Salto con pértiga: **José Manuel Arcos** (1.^o). Jabalina: **José Manuel Arcos** (1.^o). 80 metros vallas: **Ignacio Beitia** (3.^o).

— Campeonato Autonómico (categoría cadete). Lanzamiento de peso: **Sonia Dequer** (1.^a). Lanzamiento de disco: **Sonia Dequer** (2.^a). Lanzamiento de jabalina: **Sonia Dequer** (1.^a).

— Campeonato Autonómico (categoría junior). Lanzamiento de martillo: **Angel Esquivel** (3.^o). 800 metros

libres: **Almudena Rocha** (2.^a). 3.000 metros libres: **Conchita Guindulain** (2.^a).

— Campeonato Autonómico (categoría promesas). 1.500 metros libres: **Virginia Vivar** (1.^a). 1.500 metros libres: **Isabel Clavero** (3.^a). Lanzamiento de jabalina: **César Díaz** (1.^o). 3.000 metros libres: **María Jesús Martínez** (2.^a).

— Campeonato Autonómico absoluto de 5.000 metros libres (categoría femenina). **Esmeralda López** (1.^a) y **Isabel Clavero** (2.^a).

— Campeonato Autonómico de pruebas combinadas. Optalon: **Raúl Benito** (1.^o) y **Luis Merayo** (2.^o).

En lo concerniente a las actuaciones a nivel de clubes se han cosechado los siguientes resultados:

— Liga Autonómica Junior. Los hombres cosechaban un quinto puesto y las mujeres se situaban en tercer lugar.

— Liga Autonómica (categoría absoluta). Mujeres (3.^a) y hombres (6.^a).

Conviene recordar en lo tocante a estas dos últimas pruebas que fueron 60 equipos federados los que participaron.

— Liga Nacional de Clubes (categoría femenina). Se celebró la 2.^a fase en Santander y la clasificación quedó del siguiente modo: 1.^o Salamanca, 2.^o Alerta de Cantabria, 3.^o C.U.A. de

Santiago de Compostela y 4.^o Atlético Getafe.

Hasta ahora hemos reflejado los resultados obtenidos en las pruebas celebradas; pero el calendario que se avvicina próximamente también es bastante apretado. Las próximas competiciones son:

— Campeonato Nacional Junior, que se celebró en Fadura en los pasados días 11 y 12 de julio, tomando parte en él **Almudena Rocha**, **Concepción Guindulain**, **Raúl Benito Otero** y **Luis Merayo**.

— Campeonato Nacional Promesas, que se ha disputado en Tarragona en los pasados días 11 y 12 de julio, contando con la participación de **María Jesús Martínez**, **Margarita Vivar**, **Begoña Iglesias**, **María Jesús Gutiérrez** y **César Díaz del Teso**.

— Campeonato Autonómico Absoluto, en los días 17, 18 y 19 de julio.

— Campeonato de España Absoluto (Barcelona). 15 y 16 de agosto. Está previsto que a esta prueba acudan **María Jesús Gutiérrez** y **Begoña Iglesias**, aparte de todos los atletas que consigan la mínima exigida por la federación. En sus aptitudes y su buena forma están depositadas grandes esperanzas. Sólo nos resta alentar a éste y otros clubes a que sigan por este camino por el buen nombre del atletismo de Getafe. ■

PASATIEMPOS

PUZZLE

Localice en este cuadro de letras los nombres de OCHO MINERALES.

E O O I M A R F L O W N
 B D T C E N E G A D R I
 H A U L M I B J L I A O
 O F C U A R Z O C M N R
 L O A D F B R O X U I F
 I T R O E A O Z R P Q A
 C Z S R U C I C V O U M
 U F I Z E B E L F D E O
 S L E N S I T C I H L Y
 O R B O C K H O B A Z D

DIBUJO ESCONDIDO

¿Por qué corren este hombre y su perro? Una los puntos numerados ordenadamente y lo sabrá.



DAMERO LITERARIO

Una vez resueltas las definiciones, traslade las letras al cuadro inferior para formar una frase de Montesquieu.

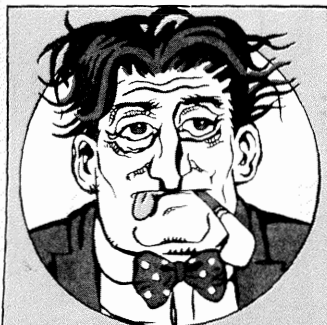
Pabellón pequeño para vender periódicos.	29	30	14	42	47	41	16
Par de bestias de labor que aran uncidas al yugo.			43	22	23	15	4
Cierta fruta.				1	8	46	27
Onomatopeya del balido de la res lanar.						49	10
Cuerpo flotante, indicador de los sitios peligrosos en el mar.			6	51	28		2
Figuradamente, hombre muy rico.	36	11	45	44			40
Griego.	26	31	39	37	18		5
Fruto de la palmera.		24	33	7	50		20
Empleado municipal que recoge y encierra los perros vagabundos.	32	17	3	38	12	34	25
Prueba de la aptitud o suficiencia de una persona.	35	13	48	21	19		9

1	2	3	4	5	6	7	8	9	10	11	12	13	14	15	16
17	18	19	20	21	22	23	24	25	26	27	28	29	30	31	
32	33	34	35	36	37	38	39	40	41	42	43	44	45	46	
47	48	49	50	51											

MONTESQUIEU

(SOLUCIONES EN PAG. 22)

EL INSPECTOR LUPOWITZ por Angel Luis Pareja



EN EL TRANSCURSO DE UNA CENA EN BENEFICIO DE LA SOCIEDAD PROTECTORA DE ARENQUES FUE MISTERIOSAMENTE ROBADO EL COLLAR DE ZAFIROS DE LA SRA. SUTCLIFE. LA MAYOR PARTE DE LOS PRESENTES APLAUDIERON AL CONOCER LA NOTICIA, DEBIDO A QUE LA SRA. SUTCLIFE ERA MUY ODIADA POR SU COSTUMBRE DE NO QUITARSE EL PEINE DEL CABELLO DESPUES DE PEINARSE. PENSAR DE TODO FUE AVISADO EL INSPECTOR LUPOWITZ...



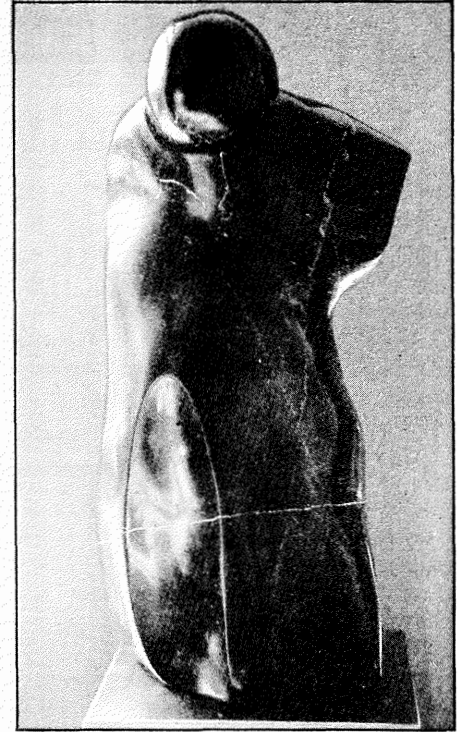
EXPOSICIONES

Entre el 2 y el 18 de julio en la Sala de Exposiciones Pablo Serrano, el escultor getafeño Esteban López Morena presenta una atractiva colección de esculturas en mármol y granito de formas abstractas y suaves, en las que lo convexo se convierte casi en el principal argumento estético.

López Morena tiene ya una larga carrera artística que le ha llevado a exponer en multitud de lugares y a la obtención de numerosos premios en certámenes y bienales. Una de sus obras, una talla en madera de Cristo, de dos metros y medio de altura, se encuentra en el Altar Mayor de la Iglesia de San Sebastián de Getafe.

La exposición puede contemplarse todos los días laborables de 6 a 9 de la tarde y los sábados por la mañana.

■ Después de la exposición de las obras de López Morena, la Sala Pablo Serrano tiene programada otra denominada genéricamente FANTASIA PLASTICA. Son un conjunto de trabajos realizados por los niños del grupo de pintura infantil del Centro Cívico del Sector Tres, compuesto por 33 chavales entre 8 y 14 años. La exposición tendrá un poco de todo: óleos, grabados, etc. Los que deseen com-



probar el aprendizaje de estos chavales en los 4 meses que les ha durado el curso, que continuarán a partir de octubre, podrán hacerlo los miércoles, jueves y viernes que hay entre el 22 y el 31 de julio, entre las 6 y las 9 de la tarde.

SOLUCIONES DE LOS PASATIEMPOS

Damero.—1. Quosco—2. Yunta—3. Pera—4. Be—5. Boya—6. Creso—7. Heleno—8. Dátil—9. Perrero—10. Examen («Para obtener éxito en el mundo hay que parecer loco y ser sabio» —Montesqueu—)

Puzzle: Wolframio. Cobalto. Cuarzo. Hierro. Zinc. Berilo. Niquel.

cider

INFORMATICA

(CENTRO COLABORADOR DEL INEM)

en GETAFE

informática aplicada a la empresa

sin desplazamiento
sin masificación
con el más moderno equipo
con profesorado competente

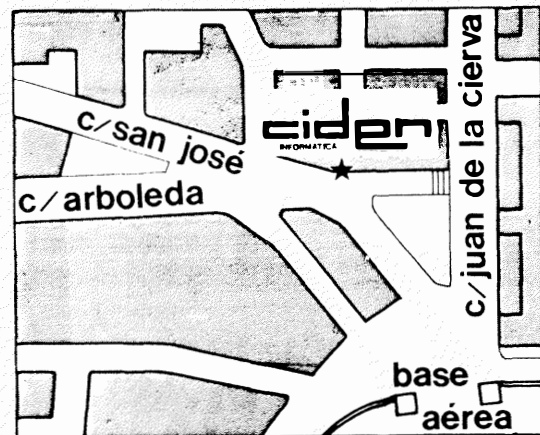
¡ HAZTE PROGRAMADOR EN LOS LENGUAJES
CON MAS DEMANDA EN EL MERCADO LABORAL !

curso 87-88

abierto el plazo de matricula

1º año PROGRAMADOR DE APLICACIONES

2º año TECNICO EN SISTEMAS



te informaremos con detalle

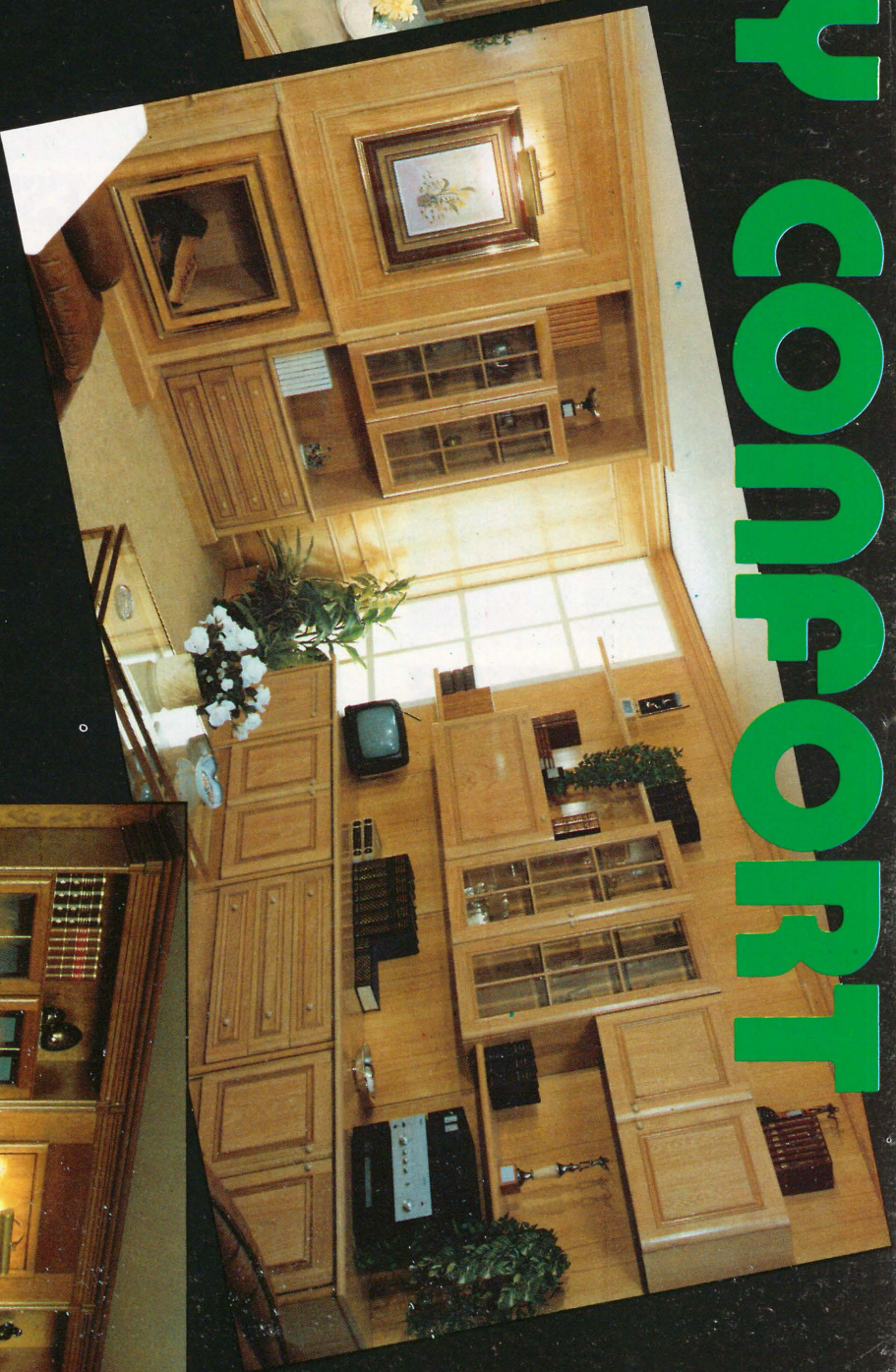
C/. HOSPITAL DE SAN JOSE, 77 - tño. 696 36 31



**ANDRES ESTEBAN, COCINERO
DE GETAFE, PROTAGONISTA DE
LA JORNADA DE FIESTA
DEL DIA 28**



STUDY COMFORT



- ESTILO Y ELEGANCIA PARA SU HOGAR
- BOISSERIES (ELIJA ENTRE NUESTROS MODELOS)
- NO PRIVE A SU HOGAR DE NUESTROS CONSEJOS
- MOBILIARIO JUVENIL
- OFERTAS ESPECIALES

STUDY COMFORT

CTRA. ANDALUCIA, KM. 12,500
TELEF. : 695 95 64. GETAFE
FRENTE AL MOTEL LOS OLIVOS

MINI-GOLF (ABIERTO)

