

GETAFE



Boletín Informativo del Ayuntamiento

N. 91 15 MAYO 1987

**LEGUINA INAUGURA
EL PARQUE DE
LA ALHONDIGA**

PROGRAMA DE FIESTAS

**PRESENTADO
EL PROYECTO
DE REFORMA
DEL 13
DE ARTILLERIA**

Parte de los edificios están destinados a la enseñanza superior

EL PRESIDENTE LEGUINA PRESENTO LOS PROYECTOS PARA EL 13 DE ARTILLERÍA

El Presidente de la Comunidad, Joaquín Leguina y Eduardo Mangada, Consejero de Ordenación del Territorio, presentaron el pasado día 7 las maquetas y los proyectos de reforma del 13 de Artillería para adecuarlo a los nuevos usos que el Ayuntamiento y el Gobierno Regional diseñaron para él, entre los que se incluyen amplios espacios destinados a enseñanza superior y actividades culturales, además de amplias zonas de paseo y esparcimiento.



Eduardo Mangada explica al Presidente de la Comunidad y al Alcalde de Getafe los proyectos de reforma del 13 de Artillería.



El documento editado por la Comunidad de Madrid contiene las propuestas iniciales de uso y de modificación del aspecto interno y externo de todo el conjunto. En este aspecto arquitectónico los proyectos diseñan un conjunto con un enorme atractivo visual y práctico, con jardines y paseos cubiertos que permiten la comunicación entre todos los edificios, con nuevas zonas arboladas, kiosco de música, una amplia zona reservada para grandes concentraciones de público (perfectamente apta para conciertos o actuaciones al aire libre), espacios interiores acristalados destinados a estudios para artistas, auditorium, jardines, alamedas y una pasarela que cruza todo el patio de armas a lo ancho y que permitiría la comunicación por este paso elevado de los 4 edificios longitudinales que están a ambos lados del patio.

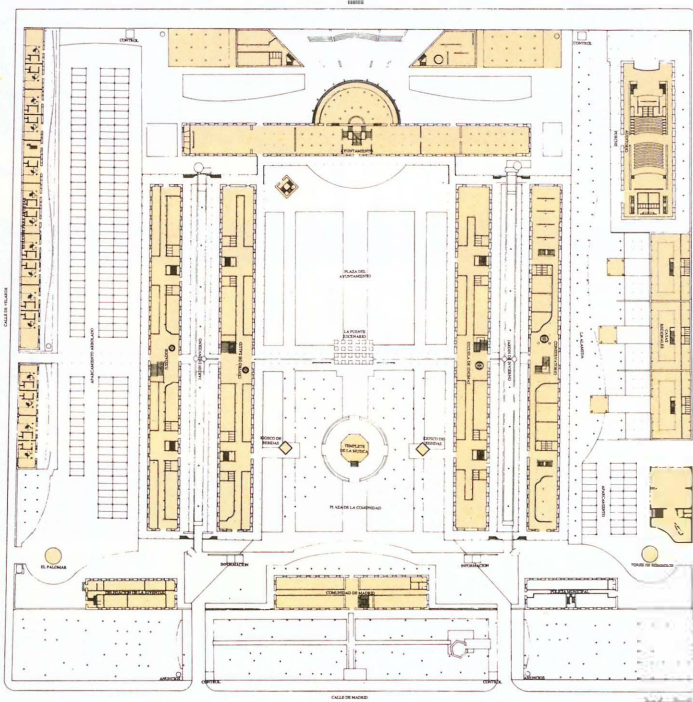
El conjunto actual se compone de 19 edificios de muy distinto tamaño y aspecto, por lo que algunos serían derribados, a la vez que se propone la construcción de otros nuevos, ajustados a las necesidades previstas y en los lugares más idóneos.

Dos de los edificios mayores, situados a lo largo del

patio de armas, con una superficie de 2.315 y 2.307 metros cuadrados de superficie, están reservados para dos centros de enseñanza superior, como son la Escuela de Idiomas y el Conservatorio. Este tendría una capacidad para 2.500 alumnos, lo que lo convertiría en el mayor de España, dotado de todos los medios y aulas especiales de los que ahora carece el conservatorio en su ubicación del Centro Cívico del Sector III. El conjunto de edificios reservado a la cultura se completaría con un auditorio con capacidad para 600 personas, un grupo de salas acristaladas destinadas a ser estudios para artistas plásticos y un Centro de Artes Plásticas de 1.159 metros cuadrados.

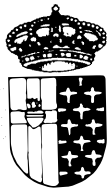
El resto de los edificios tienen en principio como destino el Ayuntamiento, juzgados, Centro de Salud, Delegación de Juventud, Comunidad de Madrid y Seguridad, si bien en algún caso el uso podría ser cambiado a la vista de nuevas soluciones que ya se están proyectando debido a la urgencia de ampliar el espacio disponible de algunos servicios, como son la Casa de Socorro y el Laboratorio Municipal de Higiene. ■

En la parte inferior, vista de las instalaciones y plano de la planta baja según el proyecto.



Sumario

	Págs.
Opinión	4
Otros tiempos	6
Como quien no dice nada ...	6
Comienza la cuenta atrás para las elecciones.....	7
El Ventorro-Bardalón	7
Programa de fiestas en Getafe	8
Leguina inauguró el parque de la Alhóndiga.....	10
Inauguraciones para la Tercera Edad.....	12
Exposiciones.....	12
Se pone de moda la bicicleta .	14
Cooperativa de mujeres.....	15
Los cadetes de la Peña La Amistad.....	16
Baloncesto - Seguros MudeSPA	17
Libro con los trabajos del concurso de cómics.....	18
V Certamen de teatro aficionado	18
Ciclo de cine	19



GETAFE
Boletín Informativo
del Ayuntamiento

N.º 91 - 15 MAYO 1987

Editado por el Ayuntamiento
de Getafe

Concejalía de Información
y Participación Ciudadana

Director:

Pedro Castro

Redactor Jefe:

Gregorio González

Confección y Diseño:

Antonio Vargas

Fotografía:

José R. Valenzuela

Colaborador:

Nicolás Méndez

Redacción:

Plaza de la Constitución, 1

GETAFE (Madrid)

Tel. 695 03 04

Imprime:

Industrias Gráficas Caro, S. L.

Calle D, Nave 5 (Esquina a calle I)

Polígono Ind. de Vallecas

28031-MADRID

Depósito Legal: M-3742-1975

Tirada:

30.000 ejemplares

GETAFE no comparte necesariamente el criterio de sus colaboradores en los trabajos publicados en estas páginas. La opinión de esta revista se expresa únicamente en las editoriales. La pluralidad de criterios reflejada en las colaboraciones firmadas responde a nuestro deseo de mostrar la mayor amplitud de ideas en beneficio de nuestros lectores.

Editorial

Nuestro compromiso para un futuro justo

Desde que comencé mi actividad política hace ya muchos años, hasta hoy, he creído siempre que por encima de cualquier otra consideración, mi esfuerzo debía ir encaminado a conseguir cotas cada vez más altas de libertad, de justicia y de igualdad, tanto para mí como para los que me rodeaban. Pensaba, y sigo pensando, que era necesario hallar un lugar de encuentro donde todos pudiéramos expresar nuestra voluntad y ponerla en común.

Creo que gracias a un esfuerzo colectivo impresionante hemos conseguido encontrar ese lugar común, representado en unas instituciones donde hombres y mujeres de muy diverso origen confluyen para, entre todos, poco a poco, ir solucionando los problemas de nuestro país, a pesar de que a veces pueda dar la sensación contraria. No es así. Siempre nos queda la palabra, que también es un compromiso.

Como Alcalde que he sido de esta ciudad durante estos últimos 4 años, he intentado siempre ser receptivo a vuestros problemas, dialogando y conociendo por vuestra voz las inquietudes más apremiantes, e intentando dar respuesta a las mismas. Gracias a eso entre todos hemos podido solucionar muchos problemas de nuestra ciudad.

Dentro de algo menos de un mes, de nuevo tendremos la oportunidad de tomar un compromiso colectivo, de depositar nuestra palabra en una urna para elegir a los hombres y mujeres que habrán de ser nuestros portavoces en distintas instituciones como son el Parlamento Europeo, la Comunidad de Madrid y el Ayuntamiento. Con ellos, y ellos con nosotros, adquiriremos de nuevo ese compromiso.

Creo que esta es la mejor manera de hacer las cosas. Igual que entre todos hemos procurado dar a nuestros hijos un lugar donde aprender y convivir como hombres y mujeres de mañana, nosotros hemos de mostrarles como somos capaces de utilizar esos mismos recintos para acordar las medidas más justas, libres y solidarias para resolver nuestros problemas.

Nuestra actitud es el ejemplo que ellos toman como referencia y precisamente por eso creo que es un deber de todos tomar una decisión sobre las propuestas que os presentaremos dentro de unos días, y dar una vez más una lección de compromiso en libertad, perfilando un futuro que día a día tenemos que hacer para ellos más justo y más digno.

Pedro Castro Vázquez
Alcalde de Getafe

UNA POLITICA DE PROGRESO

El próximo día 10 de junio se efectuará una nueva consulta electoral que va a suponer para nuestro municipio en los próximos 4 años la posibilidad de continuar en la senda de progreso en la que nos hemos visto inmersos desde que en 1979 tomaron posesión los ayuntamientos democráticos.

La responsabilidad y ponderación que hemos mantenido los socialistas durante estos últimos años en las tareas de gobierno municipal no les ha sido ajena a ninguno de los amplios colectivos sociales que desarrollan sus múltiples actividades en esta ciudad. Creemos que en estos momentos, aún siendo importante el abrir un período de reflexión o análisis sobre lo ya realizado, lo es más el plasmar, aunque sea brevemente, cual será nuestra actuación de futuro si merecemos la confianza del electorado en la nueva consulta.

No se trata de realizar en este escrito una exposición electoral. Tiempo habrá. Pero sí queremos señalar la filosofía política de un programa cara al futuro, insistiendo y mejorando las actuaciones emprendidas que indudablemente han operado un cambio en el «hábitat» e incluso en las costumbres de uso ciudadano, que significan, ya indudablemente, una auténtica transformación.

Durante la primera legislatura municipal en función de urgencias sociales inaplazables, se tendió a un desarrollo en infraestructuras y equipamientos que resultaban vitales para el funcionamiento de actividades culturales, educativas, sanitarias, deportivas, etc., etc.

La segunda legislatura que ahora completamos ha tendido fundamentalmente a tratar de desarrollar la calidad de vida de nuestros ciu-

dadanos, potenciando y mejorando los servicios por barrios, hasta tratar de conseguir lo que los socialistas definimos como «unidades vecinales consolidadas», es decir, conseguir que cada barrio obtenga la autosuficiencia de servicios.

El avance ha sido notable, pero sabemos que aún nos queda camino por recorrer. Estas unidades vecinales van a ser desarrolladas hasta su consolidación definitiva en los próximos cuatro años. Allí donde exista un barrio carente de algún servicio, los socialistas lo completaremos. El Plan General de Ordenación Urbana, aprobado en 1987, define el cómo y el cuándo. Este es nuestro compromiso. Conseguir desarrollar un modelo de urbanismo para el ciudadano y complementarlo con los **usos industriales que nos permitan desarrollar fuentes de riqueza para Getafe**. Lo estamos consiguiendo. Hoy Getafe es ejemplo, a través del trabajo desarrollado por su Oficina de Promoción Industrial, de cómo es posible conjugar las expectativas con las realidades y podemos afirmar sin miedo a equivocarnos que la instalación de industrias a medio plazo, se van a contar por centenares.

Por todo esto y por el pleno convencimiento de que una política de progreso pasa inevitablemente por el Partido Socialista Obrero Español, confiamos que las elecciones al Parlamento Europeo, a la Comunidad Autónoma de Madrid y a la Alcaldía de Getafe, supongan una ratificación de la confianza que la mayoría de vosotros no habéis venido manifestando. ■

Antonio Alonso Herrero
Grupo de Concejales Socialistas

LAS COSAS COMO SON

SECTOR III

En estas fechas se han producido dos hechos diferentes que les hace ser protagonistas de un momento especialmente importante en la intensa historia de este nuevo barrio de Getafe: EL SECTOR TRES.

Me refiero por un lado, a la presentación del P.E.R.I. (Plan Especial de Reforma Interior) del 6.º Cinturón, en el que el adjudicatario de ese suelo va a promover la construcción de 860 viviendas unifamiliares, con un nivel importante de equipamientos y dotaciones que serán una gran novedad en la Zona Sur de Madrid, y por otro lado, a la aprobación por el Ayuntamiento de Getafe de la Recepción de la Urbanización del Sector Tres.

Con la presentación del P.E.R.I. del 6.º Cinturón se pone en marcha, lo que sin duda será un digno broche de oro al desarrollo urbanístico de esa gran obra que ha sido el SECTOR TRES DE GETAFE.

Con la Recepción se culmina, en lo esencial, la realización del nuevo barrio iniciado con la aprobación en su día de los correspondientes proyectos de urbanización y edificación por el Ayuntamiento de Getafe.

El camino recorrido ha sido largo, desde el año 1978 con la constitución de las primeras Cooperativas, 1980 con la aprobación del Plan Parcial del Sector y 1981 con la aprobación del Proyecto de Urbanización, primeros Estudios de Detalle de las Cooperativas, adjudicación de las Obras de Urbanización y Comienzo de estas.

Nueve años de esfuerzo, ilusión y dificultades no exentas también de momentos de suma tensión, otros de satisfacción y no pocos de incertidumbre. También de frustraciones a veces (...).

Parece oportuno, sin querer olvidar a nadie, reflejar aquí a los que creo han sido los dos grandes protagonistas de esta obra singular: El Movimiento Cooperativista de Getafe, auténtico motor que ha hecho posible la obra, y con este el otro ha sido, sin duda, la Administración, tanto local como autonómica y estatal, que aunque tuviera grandes momentos de duda y no pocas dificultades pasadas partieran de ella misma, no cabe duda que sin su apoyo final, a todos los niveles, nuestro barrio, hoy, no hubiera sido posible.

También las instituciones, como tales, han jugado un papel de primera magnitud para hacer posible el nuevo barrio.

Los próximos años, desde ya mismo, nos van a deparar la culminación de ese cierre final del Sector Tres, con el desarrollo tanto del 6.º Cinturón como de las últimas parcelas edificables que quedan del antiguo Plan Parcial. Simultáneamente con ello nos depararán, la evolución del propio Movimiento Cooperativista a Comunidades de Propietarios y Movimiento Vecinal, la pérdida de protagonismo y desaparición finalmente de las Juntas Rectoras de las Cooperativas y de la Junta de Compensación y el pleno protagonismo

EL DESCONTENTO SOCIAL TIENE QUE IR A LAS URNAS

Hay una campaña orquestada por el PSOE, en este País, financiada con fondos públicos desde los Ayuntamientos y Comunidades Autónomas, que trata de gravar en la mente del ciudadano una división errónea de competencias y funciones de las distintas instituciones del Estado, haciendo aparecer a los Ayuntamientos sobre todo, como instituciones de tercera categoría cuyo único cometido es el mantenimiento de unos cuantos servicios comunes (agua, luz, alcantarillado, etc.), y la remodelación o arreglo de unas cuantas calles. Para que en base a esta división, el ciudadano no los relacione con los graves problemas que tiene. Es en este sentido en el que quiero llamar la atención al conjunto de los vecinos de Getafe, para que se olviden por un momento del mensaje que se les lanza y reflexionen sobre sus verdaderos problemas, esos que le hacen tener preocupaciones y discusiones familiares, que no creo que en ningún momento se den por que una calle esté con una baldosa mejor o peor, sino de esos otros, como el paro en algún miembro de la familia, o cuando llega el final de mes sin dinero, el niño que fracasa escolarmente, los abuelos sin posibilidad de subsistencia propia suponiendo esto por desgracia una carga familiar más, algún hijo, familiar o amigo enganchado en la droga, una vivienda que no permite tener ni un mínimo de intimidad o independencia en el trabajo sobre todo de los hijos, algún familiar con problemas serios de salud y que le hayan dado fecha de hospitalización para dentro de 5 ó 6 meses y sobre todo que perspectivas de futuro se vislumbran para nuestros hijos. Este es el diagnóstico sobre el que hay que preguntarse ¿Qué se está haciendo para solucionar esto? y nos encontramos con:

- Reconversión industrial, dejando cada vez más gente en la calle.

- Congelación y reducción salarial aconsejada por el gobierno.
- Masificación en las aulas, falta de suplencias de los profesores, falta de pabellones de servicios, etc.
- Congelación y reducción en las futuras pensiones.
- Permisividad en el tema de la droga, dando palos de ciego, sin atacar a los verdaderos traficantes.
- No cumplimiento de los planes de vivienda de promoción pública.
- Reducción de camas hospitalarias y privatización de la S.S., etc.

Una vez tenemos el diagnóstico y el tratamiento que se le está dando, cabe preguntarse ¿Qué hacer? ¿Son acaso estas elecciones municipales, autonómicas y europeas las que pueden cambiar esto? o hay que esperar a las legislativas. Yo os digo que si son estas elecciones las que pueden empezar a hacer que las cosas cambien, por que entre todos los Ayuntamientos y comunidades autónomas se puede empezar a poner las bases que den solución a esos problemas, por que la pérdida de parte del poder absoluto que en estos momentos tiene el PSOE, le hará hacer otra política, menos arrogante y prepotente que la que práctica, atendiendo más los problemas sociales para intentar contentarlos. Es sobre esta base sobre la que IZQUIERDA UNIDA y yo como candidato a alcalde de Getafe, os pido que reflexioneis y no caigais en la política de imagen de lo superficial que os impida ver dónde están los verdaderos problemas y sus soluciones.

Por todo ello os invito a que en estas elecciones **recuperéis la esperanza** con Izquierda Unida. ■

Adolfo Gilaberte Fernández
Portavoz del grupo de concejales del PCE

de los ciudadanos del Nuevo Barrio de Buenavista y del Ayuntamiento de Getafe que, no me cabe duda, dará el primer paso, en ese sentido, constituyendo lo antes posible la correspondiente Junta Municipal del Barrio. ■

Julián Serrano López

Secretario Cooperativa Nuevo Hogar
Representante en Junta Compensación

REFORMAS DEL S. ISIDRO

Sr. Director:

El pasado día 31 de marzo, remitimos al Sr. Director de Acción Getafense el escrito que adjunto le remito, con el fin de que procediera a su publicación correspondiente, en honor del derecho de réplica que nos asiste.

No obstante, hemos podido comprobar que no han procedido a dicha publicación, según se desprende del último número aparecido.

Le rogamos por lo tanto que proceda a su inserción en el Boletín Municipal próximo.

«Leo con sorpresa en su anterior número un comentario del Sr. del Río, sorprendiéndose de los proyectos de reforma que se han llevado a cabo en el Polideportivo de San Isidro.

Me extraña que estando tan bien informado el Sr. del Río de los asuntos municipales, no conozca las causas de los distintos proyectos de este polideportivo. No obstante, permítame que le dé algunos datos:

El Polideportivo San Isidro ha sufrido distintos proyectos de reforma, esencialmente por las siguientes causas:

- La pista de atletismo antigua, en lugar de 400 mts. de cuerda, tenía 398, 6 mts. Parece lógico que se arregle y se haga reglamentaria.
- Las gradas tenían una inclinación tal que, además de dar auténtico vértigo al bajarlas, los menos osados que se sentaban en los escalones superiores, no veían la mitad de la calle 5 y la totalidad de la 6.
- Estas gradas no tenían desagüe, con lo cual, cuando llovía, se acumulaba el agua, que posteriormente se filtra por el techo de los vestuarios, hechos sin aislante.
- El desagüe del drenaje del terreno central iba a parar a los antiguos terrenos de la base aérea. Cuando llovía más de un día seguido, estos terrenos se saturaban y, el agua hacía el recorrido a la inversa, inundando parte del campo de fútbol y la totalidad de una curva de atletismo.
- Incomprensiblemente la caseta de jueces, en lugar de estar en línea de meta, estaba colocada en una curva de la pista.
- Se ha sustituido una caseta para un león y unos «estanques» de patos por una pista polideportiva.
- Etc., etc.

Le aseguro que hay muchos más datos: material sintético, agua caliente, iluminación, circulación de deportistas y espectadores,... pero creo que hay suficientes justificaciones para realizar reformas que, dicho sea de paso, el 50% de ellas han venido sufragadas por la Comunidad Autónoma de Madrid». ■

Manuel Cañadillas
Concejal de Deportes

PARA EL FUTURO

Finalizan, efectivamente, cuatro años de gestión autonómica y municipal. Nos acercamos a una etapa en la que el resultado que las urnas deparen marcará el futuro de todos.

Es fácil ahora desde los órganos de gobierno mostrarse comprensivos con los problemas de los diferentes colectivos y ciudadanos, y mostrarse decididos a dar solución a las demandas que la sociedad plantea. Los que han tenido la responsabilidad de gobernar no miran esfuerzos para VENDERNOS su gestión en los últimos años, y lo hacen EMPAQUETADO EN PAPEL DE LUJO, para intentar convencernos que el artículo que nos presentan es excelente. Se gastan enormes cantidades de dinero público en campañas de imagen y en propaganda institucional de línea claramente partidista, encaminadas a querer hacernos ver que el PSOE lo ha hecho muy bien.

Pero es suficiente con analizar lo que se dice de las cosas realizadas en nuestra Comunidad de Madrid, como en nuestro Pueblo, para comprobar que se ha hecho menos de lo que se prometió, menos de lo que se intenta demostrar, y, lo que es mucho peor, mucho menos de lo que con los medios humanos (más de mil trabajadores) y económicos (más de cinco mil millones de pesetas al año) con los que se cuenta puede hacerse.

¿Dónde están las medidas para solucionar realmente el enorme problema de la droga, que en nuestro pueblo es particularmente importante?; ¿Dónde está el servicio del Hospital Comarcal de Getafe durante tantos años reivindicado por todos, y durante tantos con las obras paralizadas por no entrar en la política del partido socialista?; ¿Dónde está una racional red sanitaria primaria en nuestra localidad?; ¿Dónde está una política de impuestos social, cuando se sigue pidiendo a las clases más débiles más de lo que pueden pagar?;

¿Dónde están las viviendas sociales necesarias a corto y medio plazo para los muchos ciudadanos sin posibilidades de acceder a las viviendas de renta libre e incluso a las de protección oficial?; ¿Dónde está una política de seguridad ciudadana, cuando las diferentes fuerzas de orden público, como la Policía Municipal, siguen sin un estatuto y una legislación que permita su intervención de forma que puedan realizar su difícil misión de defender las libertades de todos?; ¿Dónde está el control en las múltiples obras urbanísticas que se hacen, que cuestan cifras enormes de dinero, y que tienen que volverse a reparar a los pocos meses en muchos casos con gastos adicionales importantes?; ¿Dónde está una verdadera estructura de distribución del tráfico rodado en nuestra localidad, problema que no se solucionará sólo con la instalación de multitud de semáforos que proliferan como los «Gremlins»?; ¿Dónde está la tan aireada política de promoción industrial, en la que se prometen subvenciones importantes a empresarios y aún no las han recibido, estando muchos de ellos en situaciones financieras difíciles?; ¿Dónde está una distribución racional de los medios en sectores como la juventud, el deporte, etc., donde se hacen las cosas sin rumbo, donde no se protegen a nuestros deportistas de élite, donde se olvida que también existen otros jóvenes que son jóvenes socialistas?

Y esto son sólo algunas de las muchas preguntas que aún quedan por responder, y de los muchos problemas que aún quedan por solucionar. Nosotros desde ALIANZA POPULAR para el futuro, reconociendo las cosas buenas que se han hecho, ofrecemos hacer, con ilusión, con serenidad y con mayor capacidad de gestión, todo lo que el PSOE ha demostrado que no ha sido capaz de hacer. ■

Jesús Carmelo Esteban Pérez
Portavoz de Alianza Popular

GRUPO PDP

El PDP ante las elecciones municipales

Hay múltiples razones para que el Partido Demócrata Popular se presente a las elecciones municipales, autonómicas y europeas con una oferta diferenciada, socialmente avanzada y rabiosamente honesta y ética, al estilo de la de los partidos democristianos que gobiernan en la mayoría de los países democráticos europeos. Una oferta basada en el humanismo de inspiración cristiana.

El PDP de Getafe, al cual he representado en el Ayuntamiento de Getafe en los últimos cuatro años, ha pretendido transmitir a la sociedad getafense un camino de esperanza y de confianza hacia las entidades que dirigen la vida pública, y desde esa actitud se ha regido toda la actividad que he desarrollado en el Ayuntamiento de Getafe.

A los Ayuntamientos se puede acceder por diversos intereses. Unos inconfesables e ilegítimos, y otros honestos y válidos. No me corresponde a mí, ahora, y desde estas páginas, ser juez de mi trabajo en la vida municipal; pero no puedo sustraerme a hacer mención, aunque de forma sucinta, de algunas de las acciones puntuales y genéricas, que desde el PDP he realizado a través del grupo municipal, como ha sido el haber presentado cerca de 500 mociones, propuestas e interpelaciones —mientras otros partidos o no han presentado ninguna o no han superado las cincuenta en estos cuatro años—.

Muchas de las acciones se han basado sobre la reducción de la carga impositiva como la contribución territorial urbana, el recargo del 3 por 100, así como la devolución de cobros realizados por el Ayuntamiento por tasas mal aplicadas. Otras propuestas lo han sido sobre realización de obras e instalaciones y servi-

cios, y muchas, ejerciendo el control y seguimiento de la gestión del gobierno municipal.

Fruto de este trabajo ha sido el mayor control municipal, en especial en los asuntos económicos, en los que el Tribunal de Cuentas del Reino ha ratificado las denuncias que en su día planteé de malversación de fondos en el Ayuntamiento de Getafe cometidas durante el mandato y gobierno socialista. Hemos logrado frenar y paliar situaciones irreversibles de infracciones urbanísticas, propiciadas, permitidas y consentidas por los responsables respectivos del PSOE, cometidas por los propios concejales, entre ellos del PSOE y AP.

En resumen, el PDP ha marcado un estilo de ética y moralidad en la vida municipal que contrasta con los comportamientos de otros que van al Ayuntamiento a medrar o a defender los intereses económicos particulares, familiares o de grupos. En ningún momento el Partido Demócrata Popular ha antepuesto, al sentido de moralidad y de justicia, el condicionante del voto. Estamos convencidos de que hay que medir por el mismo rasero las ilegalidades de la izquierda que las de la derecha dura (por fijar extremos), y en esa línea hemos estado y vamos a continuar.

A Getafe le queda mucho por hacer, porque es una ciudad viva. Y le queda mucho por conservar y rehacer, «por las cosas mal hechas».

El PDP, la democracia cristiana, quiere estar presente en ese tiempo, con su oferta centrista, humanista, ética y honrada. Por eso, desde el centro de todos, formulamos nuestra opción a los getafenses. ■

Sebastián Carro Sánchez
Representante del PDP

COMO QUIEN NO DICE NADA

JOSE ALARNES

VOTA BIEN Y MIRA A QUIEN

Al telón de los teatros antiguos, pintado normalmente con escenas mitológicas, se le llamaba «apariencias». De ahí nace «guardar las apariencias»: no descubrir el drama —o comedia— íntimo o social. Y bien porque los mecanismos que suben los telones son de difícil manejo o simplemente porque son pesados y nadie se atreve a destruirlos en un arranque de amor a la verdad, nos hemos habituado a escuchar las mayores mentiras delante de estos cartelones que representan la virtud tradicional, la virtud de hoy y la de pasado mañana, que es lo mismo que decir los vicios de cada día, y confundimos lo que oímos con lo que debiéramos oír, al no separar lo aparente de lo real.

Si nos trasladamos del mundo de los títeres al de la política, observamos que en época de elecciones, los partidos mantienen un telón de fondo que oculta su verdadero fondo, y quienes hociquean y reptan por oficio son los que menos interés muestran en subir sus «apariencias» y airear sus entretelas. Por este motivo algunos votantes no les vetan el voto a esta fauna que nombra a Dios con su boca mientras reciben becas del mismísimo Satán. Si actuaran como las amas de casa cuando van a la pescadería, la posibilidad de errar quedaría limitada a los daltónicos. Se es-

coge el pez y se le miran las branquias: si están rojas, al capacho; si están azules, para el pescadero que lo trajo a este mundo de libre mercado. Es necesario mirar las branquias, porque hasta ahora no traen los peces frescos —tampoco los políticos frescales— su fecha de caducidad debajo de la cola. Esta puede aparecer muy emperifollada ante nuestros ojos pero por su conservadurismo extremo, estará lastimosamente conservada bajo su telón de escamantes escamas.

Siguiendo con estos símiles, a mitad de camino de la fauna acuática y los peces de urna electoral, avisamos sobre la peligrosidad de los tiburonicos con sabor a angula y denominación de origen de Aguinaga Popular. Los besugos que decoraron espléndidamente el centro —de muchas mesas españolas en años pasados— es mejor rechazarlos por su abundancia de espinas. Para terminar, llamamos la atención sobre los peces de ciénaga dulce. Con la fuga registrada en la central aliancista de esta Villa, hay que aplicar, además del «test de caducidad branquial», un «test radioactivo», principalmente al de la especie del pez-carro. Parece ser éste el más afectado con el citado escape. Vota, pues, bien y mira a quien, y ¡arriba las apariencias! ■

PEDRO
PINGARRON

OTROS TIEMPOS

ILUSTRES HIJOS DE LA ESCUELA PIA

En este año se está celebrando el doscientos cincuenta aniversario de los Escolapios en Getafe. Por ello, y en homenaje a tan prolongada y fructuosa estancia hacemos mención de dos de los más ilustres maestros y discípulos de cuantos moraron en nuestro colegio de la Inmaculada.

El primero de ellos, el Padre Felipe Scio, fue Rector en Getafe de 1772 a 1775. Felipe Scio nació en el Real Sitio de San Ildefonso un 28 de septiembre de 1738. Cursó estudios en el internado de Getafe, probablemente pensionado por la Familia Real, a la que su padre impartía clases de baile. A la edad de catorce años, con autorización de sus padres y del Rey Fernando VI, vistió la sotana calasancia, siendo ordenado sacerdote dos años después. De su rectorado en Getafe, podemos destacar la inauguración el cinco de diciembre de 1772 de la iglesia del colegio, así como la adquisición de diversas casas y tierras, aumentando de esta manera el perímetro del colegio. Pero su gran talento sobrepasa el entorno escolapio, pues es figura de renombre por sus trabajos pedagógicos, y más aún por su célebre traducción de la Biblia. Sin olvidar la suerte que gozó, por ser preceptor de la Familia Real, consejero del Infante Don Luis de Borbón y de la Infanta Carlota Joaquina.

La segunda personalidad a que nos referimos, es el Padre Faustino Miguez de la Encarnación. El Padre Faustino vivió entre 1831 y 1925, constituyendo sin lugar a dudas la mejor de sus obras, la Fundación de las Hijas de la Divina Pastora, que bajo la doctrina de Calasanz desarrollan tan noble tarea educadora. Mas la talla intelectual de Faustino Miguez, es reconocida en otros campos como la medicina natural, donde descubrió más de cincuenta específicos, referentes a la diabetes, pulmonía e hígado; de los que catorce están registrados en la Dirección General de Sanidad.

Los restos mortales del Padre Faustino reposaron en el «Cementerio Viejo» o de la Concepción en Getafe y actualmente descansan en la capilla de las calasancias de nuestra localidad. ■

ANUNCIO (QUIOSCOS DE PRENSA)

El Ayuntamiento Pleno en sesiones ordinarias celebradas los días 3 de marzo y 7 de abril del presente año, adoptó los acuerdos de iniciar los trámites pertinentes para adjudicar los quioscos destinados a la venta de prensa sitios en el Parque de San Isidro, Avenida de Buenos Aires c/v a calle Italia y calle Juan de Mairena, que se hallan en la actualidad vacantes.

A los efectos determinados en el artículo 20 de la Ordenanza sobre instalación y funcionamiento de quioscos destinados a la venta de periódicos, revistas, venta de tabaco, caramelos y frutos secos, en el plazo de UN MES, contado desde la publicación de este anuncio en el Boletín Municipal, pueden presentar instancias en el Registro General de este Ayuntamiento aquellas personas que sean vecinas de la localidad, no excedan de la edad de jubilación o no tengan la jubilación anticipada, se encuentren en alguno de los casos de invalidez, minusvalía física o carencia de recursos y no padezcan enfermedad infecto-contagiosa.

Dichas instancias deberán de ir acompañadas de los siguientes documentos:

- Certificado acreditativo de carecer de bienes, expedido por la Delegación de Hacienda, y de no figurar inscrito como contribuyente en la licencia fiscal del impuesto industrial.
- Certificado negativo del Registro de la Propiedad.
- Calificación del INSERSO de la minusvalía de sus hijo/os, caso de que lo sean.
- Carnet de paro y certificado de si percibe o no ingresos y cuantía de los mismos, en su caso.
- Certificado de la situación laboral de los hijos y cónyuge.
- Certificado médico de no padecer enfermedad infecto-contagiosa.
- Fotocopia del Libro de Familia.
- Fotocopia del Documento Nacional de Identidad, y
- Calificación de la minusvalía.

Lo que se hace público para general conocimiento. ■

Getafe, a 10 de abril de 1987
EL ALCALDE,

COMIENZA LA CUENTA ATRAS PARA LAS ELECCIONES

El 4 de mayo se cerró oficialmente el plazo de presentación de candidaturas para las elecciones municipales, autonómicas y europeas que tendrán lugar el 10 de junio. Desde ese día, todos los partidos han comenzado la cuenta atrás de cara a la campaña electoral que dará comienzo el 22 de mayo, dando a conocer sus candidaturas y los elementos básicos sobre las que va a girar.

Si en el anterior número de «GETAFE» dimos a conocer los cabezas de lista entonces proclamados para la candidatura municipal de nuestra ciudad, hoy publicamos la lista de los 10 primeros integrantes de las candidaturas que, a juzgar por los sondeos electorales conocidos, tienen alguna posibilidad de conseguir concejales. Sus nombres son los siguientes:

C.D.S.: Julio Vallejo García, Mercedes Alcalá Perálvarez, Jesús Calahorra Trigo, Manuel Duchel Serván, Javier Guzmán Pina, Telesforo Serrano Recuero, Amado Pascual Sanz Vera, Josefina Jiménez Carmona, Juan Carlos Portero García, Juan Carlos Aguilar Tabernero.

P.T.E.-U.C.: Emilio Ramón Rodríguez, Francisco Toribio, Angel Rodríguez, Agustín Gallego, Julián Vaquero, Angel Valencia, Fausto Gallego, Mari Angeles Rodríguez, Gabriel Jareño, Amalio Moreno.

P.S.O.E.: Pedro Castro Vázquez, Antonio Alonso Herrero, Jesús Neira Salazar, Francisco Hita Gamarrá, Francisco Díaz Fernández, José Luis Rivas Cabezuelo, Carmen García Rojas, Adolfo Sancho Algucir, Rafael Caño Rufo, Victoriano Gómez Luengo.

Izquierda Unida: Adolfo Gilaberte Fernández (PCE), Alfonso Carmona (PCE), Carmen Donoso (PCE), Carmelo Sierra (PCPE), Angel Adeva (PCE), Felipe

García Labrado (Indp), Rafael Acedo (Indp), Antonio Martín Jurado (PCPE), Joaquín Jiménez Yuste (PCE), Herminio Vico (PCE).

P.D.P.: Sebastián Carro, Vicente Gabriel Minguito,

Angel Gélica Montoyo, Leovigildo Ruidiaz, Vicente Martín, Angel Chaves, Florentino Barrigas, Ricardo Villalba.

A.P.: Jesús Carmelo Esteban, Juan Francisco

Acosta, Bernaldo de Quirós, Ana Campos Benito, Efrén Peña Ruiz, Antonio Pingarrón, Francisco García Campoy, Francisco José Bértolo, Santos Butragueño, Justino Ruan. ■



Una niña fue la encargada de dar al Alcalde la bienvenida al barrio.

El Día de la Comunidad

LOS VECINOS DE EL VENTORRO - BARDALON FESTEJARON LA TERMINACION DEL BARRIO

La Fiesta del 2 de Mayo, Día de la Comunidad de Madrid, fue celebrada por la Corporación con un pleno extraordinario a las 11 de la mañana, al que asistieron representantes de asociaciones, partidos políticos, sindicatos y fuerzas de seguridad y la «inauguración», como la llamaron los propios vecinos, del barrio de El Bardalón, urbanización que se ha contemplado ya en el Plan General de Ordenación Urbana, lo que permite su urbanización total por parte del Ayuntamiento y la construcción de equipamientos y nuevas viviendas.

El pleno, que en un principio se esperaba que fuera estrictamente institucional, con exposiciones de los representantes de los distintos grupos políticos

en torno al propio concepto de la Comunidad de Madrid, se convirtió desde las primeras intervenciones en un acto preelectoral, en el que los partidos de la oposición atacaron el funcionamiento del Gobierno Regional, planteando parte de lo que será su programa electoral, mientras que la portavoz del PSOE se vio obligada a rebatir las críticas.

En el Ventorro

Tras la recepción oficial a todos los invitados, el Alcalde se dirigió al Ventorro, donde un grupo numeroso de vecinos le esperaba y le invitó a cortar una cinta que quería simbolizar de alguna manera la terminación de la urbanización del barrio, nacido hace años de

manos de los propios vecinos que, como en Vallecas, se construyeron sus casas cuando llegaron a Getafe.

Para celebrarlo, los vecinos compartieron con el alcalde, con concejales y con miembros del Ejército del Aire, entre ellos el Coronel de la Base, una chuletada que habían preparado en una de las explanadas del barrio, mientras la Banda Municipal remataba con sus notas el aire festivo de la jornada.

Por la noche, el patio de armas del 13 de Artillería fue el escenario de un concierto de rock a cargo de Bella Bestia, Tokio y Láser, concierto que contó con la asistencia de alrededor de 2.000 jóvenes. El concierto fue organizado por la Asociación Heavy - Rock de Getafe. ■

PROGRAMA DE FIESTAS

■ SABADO, 6 DE JUNIO:

18,30 h.: Concierto de la Banda Municipal de Getafe.
Lugar: Pl. de la Constitución.

19,30 h.: Homenaje al Circo:

Gran Cabalgata de Circo por la C/. Madrid hasta la Pl. del Ayuntamiento. Participarán: animales, payasos, majorettes gigantes, zancudos, equilibristas, etc.
Salida: Raca 13.

20,30 h.: Pregón de las Fiestas 1987, a cargo del genial payaso Pepe Tonetti.

21,00 h.: Suelta de Palomas organizadas por la Asociación de Avicultura de Getafe.

Gran Traca anunciadora de las Fiestas.

22,30 h.: LA SALVE, representación simbólica de la Ascensión de la Virgen a los Cielos.

Lugar: Iglesia de la Magdalena.

23,00 h.: Verbenas Populares:

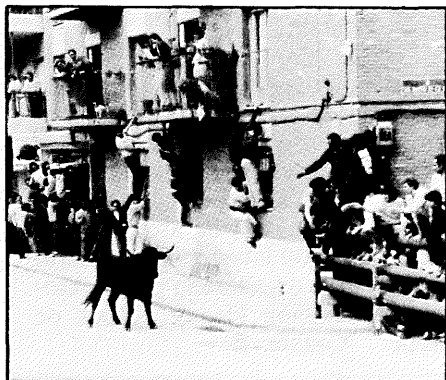
- Solar Juan de la Cierva.
- Pl. de las Provincias.
- Caseta Municipal.
- Pl. de Rufino.

23,00 h.: Actuación de Isabel Pantoja.

Lugar: Caseta Municipal (instalada en el patio del RACA 13).

■ DOMINGO, 7 DE JUNIO:

08,00 h.: Charangas y música de la Fusa Feliz por las calles del recorrido del encierro.



09,00 h.: Encierro:
Correrán un hermoso toro y tres bellas vacas por las calles de la ciudad.
Comienzo: C/. Escaño.
Terminación: Pl. de Toros (instalada en el Solar de Juan de la Cierva).

11,00 h.: Misa Mayor presidida por el Reverendo Padre Rector de los Escolapios y predicada por D. Emilio Mayayo Provicario Episcopal.

12,30 h.: Maravilloso espectáculo de Titeres en la Pl. General Palacios.

18,00 h.: Inauguración de la VI Exposición de Avicultura Artística.

Lugar: C. P. José Barrilero.

18,30 h.: Enorme Festival Taurino con la actuación de:

- J. Carretero.
- Manolo.

20,30 h.: Solemne Procesión de las Sagradas Imágenes de las Virgenes de los Angeles y de Sta. M.ª Magdalena, llevados por los Mayordomos.

21,00 h.: Actuación del Dúo Dinámico y Olé-Olé en la Caseta Municipal.

22,00 h.: Verbenas Populares:

- Solar Juan de la Cierva.
- Pl. de las Provincias.
- Caseta Municipal.
- Pl. de Rufino.

■ LUNES, 8 DE JUNIO:

08,00 h.: Charangas y música por las calles del Encierro.

09,00 h.: Encierro:
Se correrán un hermoso toro y tres bellas vacas, por las calles de la ciudad.
Comienzo: C/. Escaño.
Terminación: Pl. de Toros.

11,00 h.: Misa Mayor.
Lugar: Iglesia de la Magdalena.

12,00 h.: II Encuentro de Titeres, Teatros, Malabaristas y faquires.
Lugar: C/. Madrid.



14,00 h.: Romería en el Cerro de los Angeles (comida de las vaquillas del encierro, con vino del País).

18,30 h.: Gran Becerrada.

20,00 h.: Maravilloso Espectáculo de Titeres en el Solar Juan de la Cierva.

21,00 h.: Zarzuela: «La Corte del Faraón».

Abrirá y presentará la Zarzuela la coral «Pulso y Púa».

22,00 h.: Verbenas Populares:

- Solar Juan de la Cierva.
- Pl. de las Provincias.
- Caseta Municipal.

22,30 h.: Solemne Procesión.

■ MARTES, 9 DE JUNIO:

20,00 h.: Marathon de Grupos Musicales de Getafe, con la participación de: Hielo Hirviente, Ira, Laser, Tokio, Los Blas, Ajucar.
- Entrada gratuita.

21,00 h.: Gran Concierto de Música Popular a cargo de: Amigos del Rocio, Los Piyos, El Greco.
- Lugar: Solar Juan de la Cierva.

23,00 h.: Verbenas Populares:
- Solar Juan de la Cierva.
- Caseta Municipal.
- Pl. General Palacios.

FIESTAS - GETAFENSES

Fiestas 87

■ MIERCOLES, 10 DE JUNIO:

II Encuentro de Teatreros, Musiqueros, Faquires, etc.

- Lugar: C/. Madrid (desde General Palacios hasta la Pl. del Ayuntamiento).

- Duración: de 12,00 h. a 14,30 h. y de 18,00 h. a 21,00 h.

Fiestas 87
21,00 h.: Gran Concierto de Música Rock en la Caseta Municipal, con la actuación de: Del Ghetto, Skandalo, Sector III, Derrame Cerebral.

- Entrada gratuita.

22,30 h.: Verbenas Populares:

- Solar Juan de la Cierva.
- Caseta Municipal.
- Pl. General Palacios.

■ JUEVES, 11 DE JUNIO:

16,00 h.: III Trofeo «Izquierdo». Concurso de Tartas realizado por los niños de los Colegios.

Lugar: Centro Cívico Juan de la Cierva.

Fiestas 87
21,00 h.: Gran Concierto de música con los cantautores: J. A. Labordeta, Floren.

Lugar: Caseta Municipal.
Entrada gratuita.

22,30 h.: Verbenas Populares:

- Solar Juan de la Cierva.
- Caseta Municipal.

■ VIERNES, 12 DE JUNIO:

Fiestas 87
21,00 h.: Gran Festival Heavy Metal, con los grupos: Obus, Muro, Crash.
Lugar: Caseta Municipal.

22,00 h.: Proclamación del GETAFENSE DEL AÑO. Entrega de premios y VII Certámen de Poesía Breve.

Organiza: Acción Getafense.
Lugar: Salones «Costa de Vigo».

22,30 h.: QUEMA DE LA CHAMA GETAFENSE. Las Chamás quedarán expuestas desde las primeras horas de la tarde del mismo día:

23,00 h.: Verbenas Populares:

- Solar de la Cierva.
- Caseta Municipal.
- Pl. de la Ermita.
- Pl. de las Provincias.

■ SABADO, 13 DE JUNIO:

19,30 h.: Ofrenda de Flores a la Santísima Virgen de los Angeles.

Lugar: Iglesia de la Magdalena.

Fiestas 87
21,30 h.: Gran desfile de carrozas:

Recorrido: C/. Toledo, C/. Madrid, C/. Gibraltar, Avda. Juan de la Cierva, Avda. España y Avda. de las Ciudades.

- Quema de Fuegos Artificiales.

- A la carroza ganadora se le entregará por las Autoridades Locales el Manto de Dña. Romera.

23,00 h.: Gran Noche Flamenca Extremeña, en la Caseta Municipal, con la participación de:

Paco Gandia, Amigos de Gines, Amigos del Rocío, Grupo Amanecer.
Entrada gratuita.

23,00 h.: Verbenas Populares:

- Solar Juan de la Cierva.
- Pl. Santa Margarita.
- Caseta Municipal.
- Pl. de las Provincias.

■ DOMINGO, 14 DE JUNIO:

Fiestas 87
18,00 h.: Gran Novillada.

18,00 h.: Misa Vespertina y a continuación saldrá la Sagrada Imagen de la Virgen de los Angeles a la Ermita del Cerro de los Angeles.

Fiestas 87
21,00 h.: Festival Punky-Rock, con la actuación de:
La Polla Récord, Decibelios, DFK.

22,00 h.: Verbenas Populares:

- Solar Juan de la Cierva.
- Caseta Municipal.

LAS FIESTAS COMENZARAN CON UN HOMENAJE AL CIRCO

Las fiestas comenzarán este año convirtiendo la Plaza del Ayuntamiento en un homenaje a todos los hombres y mujeres del circo, con actuaciones de payasos, malabaristas y domadores que precederán con sus actuaciones al pregón con que el payaso José Tonetti anunciará el comienzo de las Fiestas de Nuestra Señora de los Angeles de 1987.

Esta original idea irá completada a lo largo de los festejos de las actuaciones de cantantes y artistas de diversas tendencias musicales. Así está ya confirmada la presencia de Isabel Pantoja, en la carpa del patio de armas de Artillería, carpa que este año tendrá los laterales abiertos. Además los «carrozones» podrán recordar viejos tiempos con el Dúo Dinámico y los jóvenes podrán elegir entre Olé-Olé, Floren, Labordeta, Muro, Obus, La Polla Récord y Decibelius; los aficionados al flamenco, podrán ver a Los Amigos de Gines y por último, como en otros años, una velada de zarzuela.

Además se proyectan dos encierros, una corrida, una novillada y una becerrada. En los festejos taurinos lidiarán las dos figuras más conocidas del toreo de nuestra localidad como son José Antonio Carretero, que también torea en S. Isidro, y el novillero Manolo, el hijo de El Cordobés.

Otra novedad es que este año las carrozas saldrán de la Plaza de Juan Carlos I, en el Sector III, terminando como siempre en Las Margaritas, con el fin de que los vecinos del Sector puedan presenciar el desfile sin tener que desplazarse al centro de la ciudad.

El programa que a continuación les ofrecemos recoge los actos más destacados, al que se unirán muchos actos puntuales repartidos por todos los barrios de la ciudad. ■

LEGUINA INAUGURO EL PARQUE DE LA ALHONDIGA



El Parque de la Alhondiga tuvo su presentación en sociedad el pasado día 7, en el que el presidente Leguina, acompañado de los consejeros Mangada y Maestre, el Alcalde Pedro Castro y autoridades extremeñas, inauguraron las obras de su segunda fase de construcción, en la que están incluidas los lagos, y pusieron la primera piedra de la Plaza de Extremadura, plaza que dentro del mismo parque se ha diseñado como si de una zona ajardinada de una villa romana se tratase.

El presidente, acompañado de las autoridades y de representantes de las casas regionales extremeñas y andaluzas de Getafe y de algunos pueblos de alrededor, realizó un largo recorrido por el parque y el lago principal, donde un grupo de deportistas realizaron prácticas de wind-surfing, mientras la Banda Municipal de Música interpretaba diversos temas musicales desde un escenario.

El Parque se había llenado hacia las 7 de la tarde de miles de personas, entre las que abundaban las de origen extremeño, que acudieron a presenciar la inauguración y a escuchar las intervenciones de las autoridades y de los grupos folklóricos de diversas casas regionales extremeñas que vinieron expresamente de los alrededores y de Madrigal de la Vera para asistir a este acto. Entre las autoridades extremeñas estaban el Vicepresidente de la Junta de Extremadura, Antonio Nogales, el Presidente de la Diputación de Badajoz, León Romero; la diputada de Cáceres, Pilar Lorenzo y el Alcalde de Mérida, Antonio Vélez, gra-

cias a cuyas gestiones la Plaza de Extremadura cuenta con piedras romanas que se utilizarán para su construcción.

En sus intervenciones, todas las autoridades extremeñas hicieron mención a la emigración extremeña y a la acogida que la comunidad madrileña les dio. El Alcalde de Mérida, Antonio Vélez, declaró que «yo como extremeño me veo en la obligación de decir, trayendo un abrazo muy fuerte del Presidente de la Comunidad Autónoma, que seguimos queriendo que los extremeños vuelvan algún día allí. Pero mientras tanto es innegable la valoración del esfuerzo que el Ayuntamiento y la Comunidad de Madrid están haciendo para crear mejores condiciones. Entre el momento en que pueda producirse un reencuentro con las raíces hay que valorar profundamente el tremendo esfuerzo que se está haciendo, en nombre de ese esfuerzo colectivo. En nombre del pueblo de Mérida, yo he querido entregarle a vuestro alcalde unas piedras milenarias que irán conformando el alma

de esa Plaza de Extremadura que sea el símbolo de unas intenciones de progreso futuro».

Justicia en el pueblo

La última intervención corrió a cargo del Presidente Leguina, que venía de presentar los proyectos y la maqueta de reforma del 13 de Artillería, instalados en uno de los pabellones del mismo cuartel, con la compañía de autoridades de la Comunidad y del Ejército. Leguina fue presentado por el Alcalde como el hombre que había procurado que el Sur hubiera dejado de ser una zona de vertederos a los lados de las carreteras en una zona en donde se empiezan a construir nuevas industrias y donde se construyen espacios para disfrutar y vivir.

El Presidente agradeció la presencia de todos los presentes y contestó diciendo que «tenemos que tener conciencia que el parque es de todos, porque todos los hemos pagado, que lo ha pagado la Comunidad de Madrid. En estos 8 años de ayuntamientos demo-

cráticos nadie puede negar que se ha hecho una profunda labor, pero nada de una labor de hacer por hacer, de inaugurar por inaugurar o de poner primeras piedras, que eso es lo de menos. Sino una labor de reequilibrio, una política de igualdad, una política de justicia en el pueblo y una política de bienestar.

Nos ha tocado vivir un momento difícil y sin embargo aquellos que vivieron los años de las vacas gordas nos han dejado unas ciudades inhabitables, ciudades dormitorio. Hemos conseguido recuperar el sentido del municipio cercano al ciudadano. Y la Comunidad de Madrid, que fue creada hace 4 años, ha venido simplemente a reforzar este hecho».

Leguina recordó que en muchas ocasiones los ayuntamientos no pueden acometer la realización de obras que son muy necesarias para la población por su cuantía económica, y puso por ejemplo el futuro parque de Polvoranca, que será el más grande de la región madrileña y que estará entre Leganés, Fuenlabrada, Móstoles y Alcorcón. «Este tipo de actuaciones vienen no por casualidad, sino por la voluntad de cambiar las cosas».

La Plaza de Extremadura

Otro motivo central del día era la instalación de la primera piedra de la

● **El Alcalde de Mérida:**
«Es innegable la valoración del esfuerzo que el Ayuntamiento y la Comunidad de Madrid están haciendo para crear mejores condiciones.»



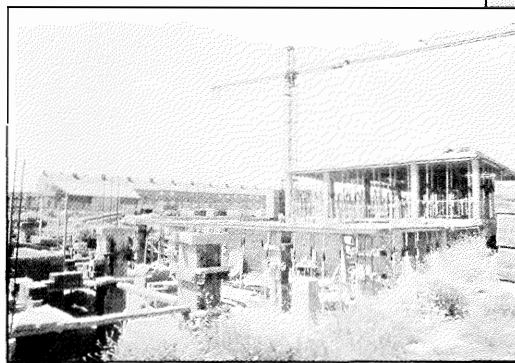
● **Leguina:**
«Este tipo de actuaciones vienen no por casualidad, sino por la voluntad de cambiar las cosas.»

Plaza de Extremadura. Las autoridades extremeñas, el alcalde, los consejeros Eduardo Mangada y Luis Maestre, el Presidente Leguina y miembros de la Casa de Extremadura, pusieron una basa de una columna romana, debajo de la cual dejaron una serie de noticias publicadas en los periódicos del día 7, un manuscrito recordando el acto y una colección de monedas de curso legal.

La plaza, diseñada por Angel Aragonés, está diseñada en dos alturas de una explanada situada al comienzo del Parque. Al principio de ella, en la parte más cercana a la carretera, se construirá una Rosa de los Vientos con una columna romana en el centro a modo de reloj de sol. A su alrededor tendrá una pérgola circular, cubierta de plantas. A continuación, una pequeña fuente da paso a una estancia rectangular, situada más alta, en el centro de la cual habrá un pequeño estanque con un fondo de azulejos que representarán una casa romana. El estanque estará rodeado de columnas romanas y a continuación, arriba de la plaza, se instalará la reproducción de un guerrero romano del Teatro Romano de Mérida, bajo un arco romano.

Las obras de la plaza comenzarán probablemente en el verano y durarán varios meses. Previamente habrá que realizar un trabajo de preparación de las piedras y de los elementos originales que lleva, para después proceder a su montaje e instalación. ■





INSTALACIONES PARA LA TERCERA EDAD

Las obras de la Residencia de la Tercera Edad que el INSERSO construye en el Sector III y el Centro de Jubilados y Biblioteca de la Obra Social de la Caja de Ahorros, marchan ya a buen ritmo.

La Residencia de la Tercera Edad, que sufrió un parón importante como consecuencia de la quiebra de la empresa constructora a la que en principio le fueron adjudicadas las obras, se ha retomado de nuevo y se espera que pueda estar terminada en el mes de diciembre. Tiene una capacidad de 75 plazas para residentes, además de todos los servicios necesarios.

En cuanto al Hogar del Jubilado y la Biblioteca que la Caja de Ahorros construye en la Avda. de las Fuerzas Armadas, los plazos establecidos inicialmente, que hasta ahora vienen cumpliendo, permiten prever que estará terminada el mes de junio o como muy tarde en julio. La biblioteca será una biblioteca técnica, muy demandada ya por los estudiantes de Getafe, que a menudo se encuentran con la necesidad de consultar libros especializados con los que no cuenta ninguna biblioteca de Getafe. ■

Entre el 21 de mayo y el 6 de junio la Sala Pablo Serrano, del Centro Cívico del Sector III, acoge una muestra de fotografías de Josep M.^a Ribas i Prous, muestra que ha sido organizada por la Agrupación Fotográfica de Getafe.

Ribas i Prous lleva 25 años dedicándose a la fotografía. Ha expuesto sus obras en países de medio mundo y cuenta en su haber con más de mil premios de carácter estatal y cien medallas de oro en salones internacionales. Desde 1960 ha realizado más de 1.500 charlas, coloquios, talleres, cursos de fotografía, etc. creando cursos especiales para niños, cursos elementales, avanzados y de técnicas especiales, desarrollando esta labor desde la más humilde escuela de pueblo a multitud de Universidades y Escuelas de Arte. Es en su suma un maestro de la fotografía, además de un enamorado de este arte. ■

EXPOSICIONES

Entre el 21 de mayo y el 6 de junio

JOSEP M. RIBAS I PROUS



Exposición del libro infantil y juvenil

● LA IV FERIA DEL LIBRO COMIENZA EL DIA 28

La IV Feria del Libro de Getafe, la más veterana de la Zona Sur a pesar de su corta edad, abrirá sus casetas a todos los getafeños el día 28 de mayo para ofrecerles aventuras, poemas, cuentos, novelas, cómics en miles de ejemplares de todos los tamaños y precios. Aunque aún no está confirmado, los organizadores esperan contar con la presencia de Gloria Fuertes para inaugurar la Feria.

La Feria llevará la III Exposición del Libro Infantil y Juvenil, con un fondo de 1.200 libros de la Comunidad de Madrid. Esta, junto con la Dirección General del Libro, que ha ofrecido lotes de libros para los colegios que visiten la Feria, son los principales patrocinadores de la Feria. Pero la labor más importante de organización corre a cargo de la Asociación de Libreros de Getafe, del Centro Especial de Profesores, del colectivo 13 de Fuego y de la Delegación de Cultura del Ayuntamiento.

Este año habrá 7 casetas dobles, en Plaza del General Palacios, además de una carpa central del Ayuntamiento en la que estarán los fondos cedidos por la Comunidad y la Dirección General del Libro, además de una caseta dedicada específicamente a poesía que montará el colectivo 13 de Fuego.

Para terminar señalaremos que el CEP ha organizado un programa de actividades dirigido especialmente a la literatura infantil, con tertulias a cargo de los escritores Fernando Alonso y Juan Fariás, la ilustradora Mari Cruz López Pintor y la escritora y directora del programa infantil de TVE «La Bola de Cristal» Lolo Rico, además de un certamen literario infantil. ■

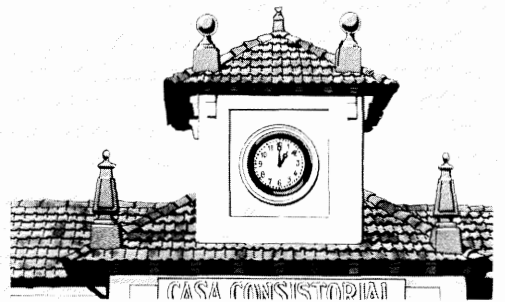
MADRID TODOS A UNA.

Vitrinio 30

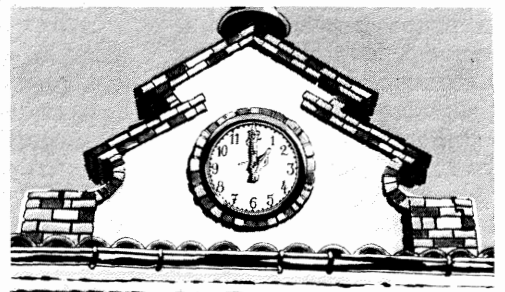
*Madrid. Nuestra Comunidad Autónoma.
Casi 5 millones de habitantes. 178 municipios.
Todos a una. Sincronizando tareas.
Coordinando actividades. Desarrollando una
institución joven y eficaz. Con servicios útiles.
Con órganos propios y competencias
adquiridas.*

*Madrid. Un territorio común. Donde 178
municipios viven en Comunidad. Aunando
esfuerzos. Trabajando por el interés de
todos... a un mismo
tiempo.*

**VIVIMOS
EN COMUNIDAD.**



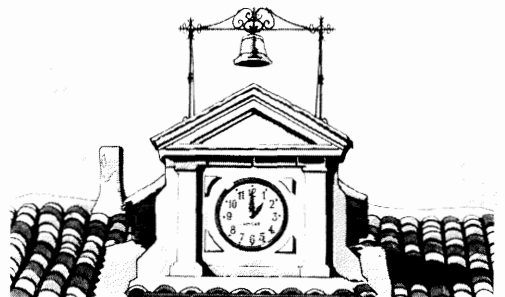
Grñón



El Molar



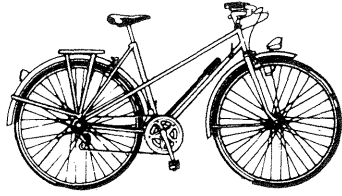
Madrid



Lozoya

Campamentos de verano:

SE PONE DE MODA LA BICICLETA



Como cada año por estas fechas, la Delegación de Juventud está organizando los campamentos infantiles y juveniles de verano. Este año la oferta es de un total de 571 plazas e incluye viajes para los más mayores a Holanda en bicicleta y a Grecia, al Peloponeso.

El avance de campamentos facilitado por la Delegación de Juventud, que aún es posible que pueda sufrir alguna modificación puntual puesto que no está totalmente cerrada la contratación de los alojamientos y los transportes, incluye los siguientes viajes por edades:

- Para chicos y chicas de 7 a 9 años: Estancia del 15 al 29 de julio en la granja «La Mejorada», en Valladolid. Es un antiguo convento que

ahora es utilizado como albergue y como explotación agraria. Hay 89 plazas y el precio es de 10.000 ptas.

- Para chicos y chicas de 10 a 12 años: Albergue en Portonovo (Pontevedra), cerca de la ría de San Jenjo. Está rodeado de montañas y mar, es del 31 de julio al 14 de agosto, hay 90 plazas y el precio es de 10.000 ptas.

- Para chicos y chicas de 10 y 12 años: Albergue en Comarruga (Tarragona), al

lado de la playa. La estancia es del 1 al 15 de agosto, hay 50 plazas y el precio es de 10.000 ptas.

- Para chicos y chicas de 13 y 14 años se está organizando un campamento náutico en Los Alcázares (Murcia), con actividades de vela, piragua y surfing. Hay 50 plazas y el precio es de 11.000 ptas. La estancia va del 1 al 15 de agosto.

- También para 13 y 14 años, en el camping Mar Azul, de Almería, hay 50 plazas, entre el 1 y el 5 de julio. Es un camping a pie de playa con instalaciones deportivas y clases de windsurfing. El precio es de 10.000 pesetas.

- Para edades de entre 15 y 17 años se ha organizado un recorrido por Ibiza en bicicleta, entre el 21 y el 31 de agosto, con 50 plazas y un precio de 15.000 ptas., que incluye alojamiento en camping, bicicletas, guías y furgones de apoyo. Hay que llevarse saco de dormir.

- Para jóvenes de entre 18 y 25 años se ha previsto otro igual también en Ibiza, también con 50 plazas y por 15.000 ptas.

- Para chavales de entre 15 y 17 años hay otra oferta más, que ya empieza a ser clásica: el campamento itinerante por Pirineos: el Valle de Arán, Andorra y la Costa Brava, en el Golfo de Rosas. Hay 49 plazas, es del 15 al 30 de julio y cuesta 11.000 ptas., con alojamiento en camping, viajes en autobús y otro vehículo de apoyo.

- Para los más mayores, entre 18 y 30 años, hay dos ofertas. Una es un viaje por Holanda en bicicleta, entre el 1 y el 12 de agosto, por un país llano como es éste, que además tiene un parque de bicicletas cifrado en 11.000 unidades y con una amplia red de servicios para este medio de transporte. El recorrido previsto pasa por Amsterdam, los campos de tulipanes de Haarlem, las

ciden

INFORMATICA

(CENTRO COLABORADOR DEL INEM)

en GETAFE

informática aplicada a la empresa

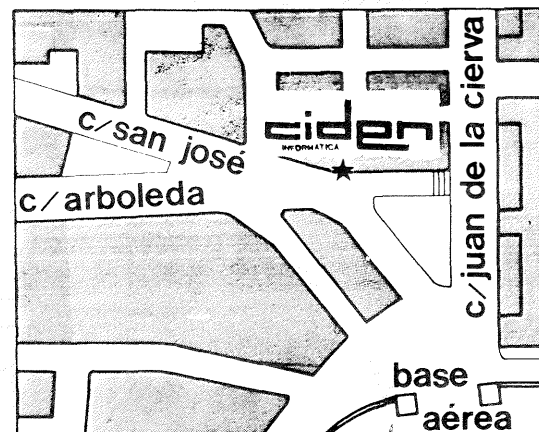
- sin desplazamiento
- sin masificación
- con el más moderno equipo
- con profesorado competente

¡ HAZTE PROGRAMADOR EN LOS LENGUAJES
CON MAS DEMANDA EN EL MERCADO LABORAL !

curso 87-88

abierto el plazo de matrícula

- 1º año PROGRAMADOR DE APLICACIONES
- 2º año TECNICO EN SISTEMAS



te informaremos con detalle

C/. HOSPITAL DE SAN JOSE, 77 - tño. 696 36 31

dunas y playas del Mar del Norte y los parques nacionales de Hoge y Veluwezoom, cruzando el famoso dique Sur. Hay 50 plazas y el precio es de 22.000 ptas. con todos los gastos incluidos.

La otra oferta para jóvenes de esta edad es un viaje a Grecia, al Peloponeso, en autobús, entre el 15 y el 30 de agosto, atravesando Francia, Italia y Yugoslavia, con parada a la vuelta en Venecia. La estancia será en campings y albergues y el precio es de 21.000 ptas., aunque en este caso no incluye la comida, pero sí el resto de los gastos.

Por último, la Delegación de Juventud nos ha informado que los plazos de inscripción comenzarán a primeros de junio, estando previsto una campaña informativa que especifique los plazos y los lugares de inscripción con suficiente antelación. ■

● LA PRIMERA COOPERATIVA DE MUJERES DE LA ZONA SUR CUMPLE DOS AÑOS

Pocos son los casos que se conocen de grupos de mujeres que llevan a cabo iniciativas de trabajo bajo la fórmula de cooperativa o de cualquier otra. Hace 2 años, aquí en Getafe se formó una cooperativa integrada exclusivamente por mujeres que, tras este período de tiempo, han conseguido afianzarse y abrir una brecha en este difícil empeño de conseguirse un empleo.

La Cooperativa de Mujeres del Sur, COMUSUR, que así se llama la empresa, está presidida por María Antonia Martín, de 39 años, profesora de párvulos y está formada por 8 mujeres, a las que ahora se han unido otras 2 contratadas. Su campo de trabajo es el de los servicios sociales, actividad con la que tienen contratos, conseguidos tras un concurso, con el Ayuntamiento de Getafe y el Instituto de Servicios Sociales. Para el Ayuntamiento de Getafe trabajan en el Centro Básico de Servicios Sociales de Las Margaritas y el Servi-

cio de Ayuda a Domicilio, mientras que con el INSERSO tienen un contrato en Parla.

La iniciativa partió de este grupo de mujeres que trabajaba individualmente en servicios sociales. Según María Antonia Martín, presidenta de COMUSUR, «muchas veces la mujer ha estado marginada. Y yo creo que la mujer es capaz de organizarse y llevar una iniciativa, que somos capaces de llevar una empresa y esta es una forma de demostrarlo».

En el planteamiento de la cooperativa figura en pri-

mer lugar el buscar para la mujer puestos de trabajo, pero tampoco se deja de lado el criterio empresarial. «Nosotras —dice María Antonia— tenemos en cuenta este criterio a la hora de coger o rechazar una oferta. La estudiamos y valoramos los medios que tenemos y en función del resultado de la valoración, aceptamos o rechazamos la oferta. En un futuro inmediato intentaremos coger comedores escolares, guarderías y otros servicios, no sólo aquí en Getafe sino en toda la zona sur».

Tras 2 años de trabajo, COMUSUR ha llegado a asentarse, llegando a contar con un presupuesto que ronda los 12 millones de pesetas al año y con un local inaugurado recientemente y que les sirve de sede social y oficinas. Con la ampliación de contratos han contratado a dos personas y esperan seguir obteniendo nuevos contratos. ■

CONSTRUCCIONES Y PROMOCIONES

GARCIA, S.L.

PROYECTOS Y OBRAS

- Construcción industrial
- Restauración de edificios
- Estudio de instalaciones
- Gestión de licencias

- Estructuras metálicas y hormigón
- Instalaciones eléctricas
- Aire acondicionado y calefacción
- Cerrajería — Carpintería
- Fontanería — Pavimentos

Calle Madrid, 65, 1^º
GETAFE.

Tel. 695 58 59
695 08 56



Plantilla de la «Peña La Amistad», cadete, campeones de Getafe.

Los cadetes de la Peña La Amistad

ALGO MAS QUE UNA FAMILIA DEPORTIVA

Ellos son uno de los equipos más destacados, en cuanto a resultado y trayectoria, de Getafe se refiere. Han quedado campeones, en la categoría cadete, de fútbol. Sus edades oscilan entre los 14 y 15 años. Compaginan estudios y deporte. Comparten al unísono asignaturas y goles. Lo conseguido hasta ahora es todo un récord. Que duda cabe que a parte de su buen

Antes de adentrarnos en la conversación, conviene hacer una serie de precisiones. El equipo, cuando estas líneas vean la luz, ya estará inmerso en la fase autonómica. Atrás habrá quedado su supremacía, en la fase local refrendada con sus 72 goles, 31 puntos y un solo encuentro perdido. El mister cuenta en su haber tenido varios equipos bajo su tutela. Ha entrenado al C.A.S.A., C.D. Conradi y a la Peña La Amistad. En 1985 conseguía en la Federación Territorial Castellana de Fútbol el carnet de monitor de equipo.

—*¿Qué balance harías de la temporada?*

—Ciñéndome únicamente al plano deportivo, he de decirte que ha sido altamente positivo, pues hemos quedado primeros de grupo en la 1.ª fase y, posteriormente campeones de Getafe en nuestra categoría. Pienso que hemos realizado un buen fútbol y hemos obtenido resultados importantes (24-0, 10-2), para como está el fútbol. En definitiva que los objetivos que

hacer, detrás está la batuta de alguien que conoce el mundillo del fútbol como la palma de su mano. Su mister, Pedro Luis Arias, a parte de buen entrenador, es sobre todo, su mejor amigo. Con él hemos mantenido una entrevista, en la que detalla minuciosamente todo lo referente al conjunto que dirige, y lo que espera conseguir en un futuro inmediato.

nos marcamos al comienzo de la temporada se han cumplido y por ello me muestro satisfecho y orgulloso.

—*¿Qué virtudes y qué defectos destacarías del conjunto?*

—La principal virtud que veo en mi equipo, es que lucha hasta la extenuación en los partidos importantes y, este año ha demostrado que tiene una capacidad de reacción envidiable. En cuanto a los defectos, uno que me está costando corregir, es que en los partidos sin nada importante en juego o con rivales más asequibles, salen sin motivación y no pelean como yo quisiera. Técnicamente hemos de mejorar y, pasito a pasito, lo estamos consiguiendo.

—*¿Qué ambiente ha existido en la plantilla?*

—En este sentido estoy tan orgulloso como en el plano deportivo. En todo momento hemos sido como una familia, dentro y fuera del terreno de juego. A estas edades es difícil compaginar estudios y fútbol, y mis mucha-

chos lo han conseguido a base de esfuerzo y sacrificio. La directiva de la peña está muy contenta con nosotros por el comportamiento alcanzado a lo largo de la temporada. Como se suele decir, «con estos chavales voy al fin del mundo».

—*¿Se hace algún seguimiento especial, a este y a otros conjuntos, por parte de los equipos punteros de Getafe?*

—Me agrada que me hagas esta pregunta, porque realmente es penoso y lamentable que al fútbol base en Getafe, no se le haga ni caso por parte de estos equipos. Es más lamentable, al menos para mí, que venga un ojeador del Real Madrid, como así me ha ocurrido este año, a ver una serie de partidos para interesarse por una serie de jugadores, que ojalá entren en sus planes. Luego, los equipos punteros de nuestra localidad, ponen el grito en el cielo cuando nos negamos a que nuestros jugadores ingresen en sus filas. Al menos un poquito de interés podrían mostrar, no esperar a que se los demos en bandeja.

—¿Cómo se afronta la nueva fase?

—Con ganas e ilusión, aunque somos conscientes que el Trofeo Comunidad de Madrid va a ser mucho más difícil y competido. Trabajo y entrega no van a faltar. Estamos muy ilusionados y, tal vez si la suerte nos acompaña, dejemos muy alto el nombre de la Peña La Amistad y, por añadidura, el de Getafe. Estoy convencido que llegaremos a la final.

—¿El futuro de los chavales?

—Sinceramente pienso que puede ser esperanzador, sobre todo para tres o cuatro de ellos, si siguen trabajando y entregándose como hasta ahora. Sobre todo, si saben ser humildes en todo momento, puede que algún día tengan su recompensa. En cuanto al resto espero que nunca pierdan la ilusión por superarse y, aunque tal vez no lleguen, que amen y respeten este bonito deporte.

—¿La próxima temporada como se presenta?

—Bueno, es una pregunta que no te puedo contestar, ya que todavía no está definida la línea a seguir. Hay en proyecto varias cosas y, hasta que realmente no sepa lo que ocurrirá, no te puedo decir nada. Lo que si te puedo asegurar es que si sigo al frente del equipo, mantendré las mismas ganas e ilusión por defender la camiseta de la peña más decana de Getafe.

—Por último, ¿A quién hay que agradecer estos logros?

—A la hora del triunfo todos tienen su sitio en el cuadro de honor. Todos han contribuido al éxito y, por eso desde estas páginas, quiero agradecer su colaboración, amén de a los jugadores, a la directiva, saliente y a la directiva entrante, pero sobre todo a Angel Valverde —el hombre que me trajo a la peña—. A Juan Antonio Navarrete —un delegado como la copa de un pino—, y a mi amigo y ayudante Roberto Benavente, que en los momentos de mi lesión, tan magníficamente ha entrenado al equipo. Doy las gracias de corazón a todos cuantos nos han animado y seguido partido tras partido.

Esta es la jugosa y larga charla que mantuvimos con el entrenador de los cadetes de la Peña La Amistad. Sabemos que él confía en que la ayuda económica siga, al menos como hasta ahora, para esta sección. Su preocupación estaba en la disputa de la fase autonómica. Una fase que tiene dos partes: Previa y Final. La primera se celebra los días 16, 23 y 30 de mayo. La final, en la que espera encontrarse, tendrá lugar los días 6 y 7 de junio. Si se proclamase campeón, su equipo tendría opción a jugar el Campeonato de España Cadete. De todo corazón deseamos, que junto al equipo infantil de las Ciudades, los «guerreros» de la Peña La Amistad lo consigan. ■

BALONCESTO

SEGUROS MUDESPA: UN BALANCE POSITIVO A PESAR DE LAS CIRCUNSTANCIAS

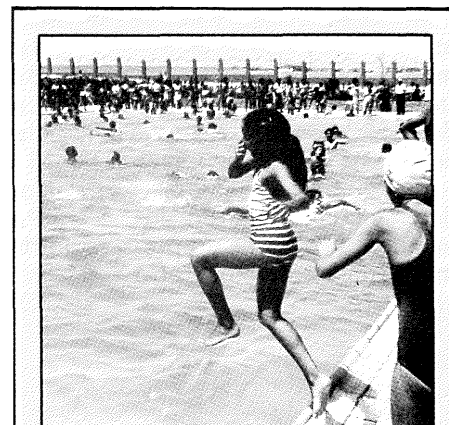
Una vez finalizado el campeonato de baloncesto en la 3.ª división, se hace necesario, realizar el balance de lo que ha sido la temporada para el equipo de Seguros Mudespa. En primer lugar hay que significar que la permanencia está asegurada, aunque haya quedado un cierto desencanto, que su propio entrenador, Santos Vázquez, no ocultaba. «Nuestro objetivo, como dijimos al principio de temporada, era no descender y ese está logrado. Con respecto a si existe cierto pesar por no haber disputado la fase de ascenso, que duda cabe, que hay un pequeño disgusto, sobre todo, cuando ves que has podido jugar en la otra fase con equipos tan asequibles como algunos a los que hemos vencido en la fase de descenso. Las circunstancias son como son. Nuestro equipo tiene sus limitaciones. Se han perdido encuentros cruciales. Ha habido problemas de lesiones. Hemos hecho concesiones y eso, en una 3.ª división, se paga».

Las diferencias entre el juego del equipo en la temporada anterior y esta, su entrenador la enfocaba del siguiente modo, «El equipo, yo creo que este año, ha jugado mejor que el año pasado. El año pasado quizás era más emocionante. El público ha respondido fenomenalmente los dos años. El equipo está mucho más asentado en defensa. En cuanto a ataque se ha notado los refuerzos de hombres altos. Cuando el equipo ha estado entero, prácticamente no hemos perdido».

Lo mejor y lo peor de la temporada, lo enfocaba Santos de la siguiente manera «Lo mejor ha sido el espíritu de sacrificio, sobre todo a raíz de una reunión en la que los jugadores se marcaron unos objetivos claros y concretos. También la ambición y la velocidad que se imprime en el juego de ataque. Lo peor siguen siendo los arbitros y, con perdón, sin molestar, los comentaristas de televisión».

Más adelante Santos Vázquez afirmaba lo siguiente, «Lo que no me parece lógico es que haya distintos raseros a la hora de juzgar a los equipos. Yo creo que la federación no ha sido muy justa con nosotros, cuando consiente que un árbitro se vaya y te deje a 500 personas plantadas sin ver un partido. Y encima te falla que el partido lo tienes perdido. Lo grave no es que se equivoquen, lo grave es que no nos juzguen con el mismo rasero».

Este es el balance a «grosso modo» que hacía el propio entrenador de una temporada que ha tenido su mayor resonancia quizás en la fase de descenso, sobre todo, porque ha sido cuando el equipo ha podido rendir al máximo. Habrá que esperar a la siguiente temporada para ver si se consigue ascender de categoría. Se confía en que el sponsor continúe apoyándoles. Lo que está claro es que tanto afición como medios de comunicación esperan y confían en que el Seguros Mudespa encumbre el baloncesto de Getafe. ■



● NATACION

Ya se ha puesto en marcha la VIII Campaña de Natación en Getafe. Esta se desarrollará en los meses de junio, julio y agosto. Tendrá lugar en las piscinas de San Isidro, Las Margaritas y colegio público Ciudad de Getafe. El plazo para las inscripciones quedaba abierto el pasado 11 de mayo. Si desean tener una más amplia información, desde aquí les remitimos a la Fundación Pública de Deportes.

● GOLF

Hace pocas fechas el Alcalde, Pedro Castro, anunciaba que en un futuro, se pondría en funcionamiento una Escuela Municipal de Golf y se construiría un campo de golf. En un principio parece ser que el campo será de nueve hoyos, ampliable a 18. Por el momento todo está aún incipiente y es pronto para emitir juicios. De momento Severiano Ballesteros ha anunciado que regalará 200 palos para los que se inicien y que espera estar presente cuando esto se convierta en realidad.

COMIENZA EL V CERTAMEN DE TEATRO AFICIONADO «COMUNIDAD DE MADRID»

El V Certamen de Teatro Aficionado «Comunidad de Madrid» ha comenzado ya su andadura por 8 pueblos de la región. En ellos tendrán lugar las representaciones de la fase previa de los 60 grupos seleccionados para esta V edición, entre un total de 83 que se presentaron a la convocatoria.

Este V Certamen tiene este año una componente de promoción y búsqueda de nuevos valores teatrales mucho más acentuada que en años anteriores. Así el presupuesto del Certamen, 15.066.000 pesetas, irá destinado fundamentalmente a sufragar los gastos de montaje de los distintos grupos y a la confección de diverso material destinado a su autopromoción. Los tres primeros premios serán tres trofeos denominados Telón de Oro, de Plata y de Bronce, para los tres grupos de teatro que el jurado considere merecedores de los mismos, además de un premio al mejor director y otro al mejor actor.

La fase previa se está desarrollando desde el 4 de mayo y durará hasta el 7 de junio en 8 pueblos de la Comunidad (Valdemoro, Colmenar de Oreja, Collado Villalba, Leganés, Parla, Fuenlabrada, Móstoles y Getafe) en cada uno de los cuales actúan 6 grupos, excepto en los casos de Móstoles y Getafe, en los que actúan 12 debido a problemas de programación de otros 2 pueblos previstos inicialmente como sedes de esta fase previa. Tras ella, hacia mediados de junio tendrá lugar en Getafe la fase final, a la que irán 10 grupos seleccionados en fase previa.

PROGRAMACION

Todas las actuaciones tendrán lugar a las 20 h.

Centro Municipal de Cultura (Calle Madrid, 54).

- **19 de mayo:** Grupo Azabache.
«Fuera de Quicio», de Alonso Santos.
- **20 de mayo:** Grupo Epicentro.
«El desatino», de Griselda Gambano.

- **21 de mayo:** Grupo Catástrofes Escénicas.
«La casa de Bernarda Alba», de Federico García Lorca.
- **22 de mayo:** Grupo Alarcón.
«Retrato Literario de Federico», de Antonio Pérez Gómez.
- **26 de mayo:** Grupo La Mueca.
«Los Pelópidas», de Jorge Llopis.
- **27 de mayo:** Cuadro Artístico Colmenar de Oreja.
«Al final de la cuerda», de Alfonso Paso.
Centro Cívico Juan de la Cierva (Pl de las Provincias).
- **22 de mayo:** Grupo Maga.
«No le busques tres piernas al alcalde», de Pedro Mario Herrero.
- **23 de mayo:** Grupo E.M.T.
«La tercera palabra», de Alejandro Casona.
- **23 de mayo:** Grupo Armonía.
«Prohibido suicidarse en primavera», de Alejandro Casona. ■



Teatros
Comunidad de Madrid

G E T A F E
CENTRO MUNICIPAL DE CULTURA

Día 17 de mayo (20,00 h.)

Magüi Mira «**LA NOCHE DE MOLLY BLOOM**» del «Ulises» de James Joyce. Dirección: José Sanchis Sinisterra.

Día 31 de mayo (20,00 h.)

«**FALSETA Y COMPAS**» (flamenco).

Día 7 de junio (20,00 h.)

Gia. de Marionetas «**LEVIATAN**». Autor y Director: Gonzalo Cañas.

Día 14 de junio (20,00 h.)

«**FANDANGO Y BROMA Y ARDA LA CASA TODA**» de Francisco Prada e Ismael (bailarines, músicos y actores). ■



Han participado dibujantes de todo el país

JUVENTUD EDITARA UN LIBRO CON LOS TRABAJOS DE LOS GANADORES DEL II CONCURSO DE COMICS PARA AFICIONADOS

El II Concurso de Comic para Aficionados convocado por la Delegación de Juventud con carácter nacional ha sido un auténtico éxito de participación. Ciento sesenta dibujantes enviaron sus trabajos al concurso, aunque sólo se admitieron

134 ya que los otros 26 llegaron fuera de plazo. Entre ellos hay dibujantes de todo el Estado, con cuyos trabajos se montará una exposición en el 13 de Artillería, coincidiendo con la Feria del Libro, entre el 28 de mayo y el 6 de junio.

Los ganadores de este II Concurso han sido Alvaro Ortega Ochoa de Ocariz, de Vitoria, con el cómic «Trumpet King Live» y Francisco Díaz Salas, de Madrid, con «Cartas a Carmen». Los accesits han sido para José Antonio Calvo Téllez, de Madrid, con «Gráfica Mantis» y José Luis Espinosa, de Talavera de la Reina, con «Callejón concéntrico»; los accesits locales, para dibujantes de Getafe, han correspondido a Gabriel Luis Abad Tártalo con «Terrorismo humano» y a Manuel Villar Cortés, con «El final de la cuenta atrás».

Los premios se fallaron el 30 de abril por el jurado del Concurso, compuesto por Angel Luis Pareja Sacristán, Angel Luis López Pérez, Manuel Praena Jiménez y José Leyva Fernández. Con los trabajos premiados, la Delegación de Juventud editará una publicación especial que se presentará junto con la exposición en la Feria del Libro ■

los
lunes

CENTRO
MUNICIPAL
DE CULTURA

CENTRO MUNICIPAL DE CULTURA
CALLE RAMON Y CAJAL, 3
28002 GETAFE (MADRID)

CICLO DE CINE

A LAS 20 HORAS
■ 18 MAYO
FANNY PELOPAJA
■ 25 MAYO
YO TE SALUDO MARIA

A LAS 17 HORAS
■ 18 MAYO
FANNY PELOPAJA
■ 25 MAYO
TIEMPOS MODERNOS



ABEL OPTICOS

C/. RAMON Y CAJAL, 3 - GETAFE
ANTES OPTICA LA LUZ
(FRENTE A SIMAGO)

CON MOTIVO DEL CAMBIO DE NOMBRE QUE-
REMOS CELEBRARLO CON TODOS VDS. CON 2
INVITACIONES GRATUITAS.

1.º **LE INVITAMOS:** A celebrarlo con nosotros
con una copa. Presentando este anuncio en ABEL
OPTICOS, recibirá su INVITACION GRATUITA.

2.º **LE INVITAMOS:** A PROBAR la nueva elec-
trocomputadora óptica «HIGT SPACE» que le indi-
cará el estado de su capacidad visual y de su gra-
duación, en LUZ FOTOPICA (en colores) y en LUZ
ESCOTOPICA (visión nocturna).

EXCLUSIVA DE ABEL OPTICOS

AL VISITARNOS PARA TOMAR LA COPA LE CO-
MENTAREMOS MUCHAS COSAS NUEVAS QUE
SON VENTAJAS PARA VD. DE SU NUEVA OPTICA
EN GETAFE:

Y PARA TI JOVEN
¡PASATE Y VERAS!

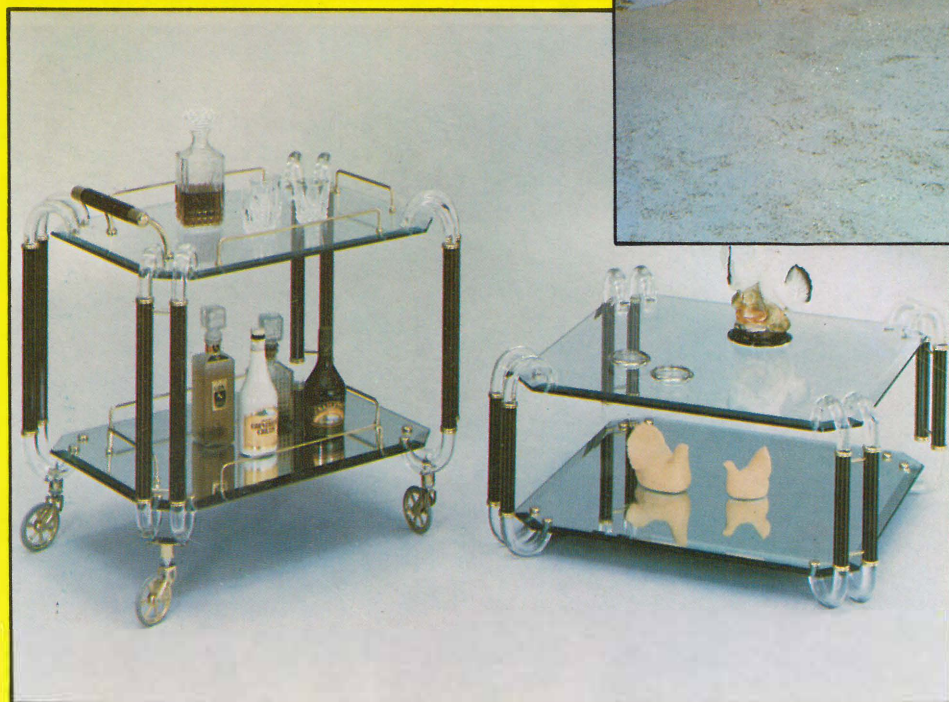


ABEL OPTICOS

RAMON Y CAJAL, 3 (FRENTE A SIMAGO)
ANTES OPTICA LA LUZ
GETAFE

STUDY CONFORT

HEMOS ABIERTO LAS PUERTAS MUY CERCA DE VD.



**NUESTRO
GABINETE
DE DECORACION
ESTA ABIERTO
PARA USTED**

- GABINETE DECORACION
- BOASSERIES, MURALES, ETC.
- MOBILIARIO JUVENIL
- OFERTAS ESPECIALES

STUDY CONFORT

CTRA. ANDALUCIA, KM. 12,500
TELEF. 695 95 64. GETAFE
FRENTE AL MOTEL LOS OLIVOS

