

GETAFE



Boletín Informativo del Ayuntamiento

N.82 15 JUNIO 1986



• NOS ESPERA UN VERANO DE OBRAS

• LA MUJER DEL PRESIDENTE, EN GETAFE

• LAS ELECCIONES EN CIFRAS

• CURSILLOS GRATUITOS PARA GENTE JOVEN

1 aniversario



STUDY CONFORT

AGRADECE AL PUEBLO DE GETAFE EN:

- JUAN DE LA CIERVA ● MARGARITAS
- SECTOR III ● ALHONDIGA
- SAN ISIDRO ● EL BERCIAL ● PERALES

LA CONFIANZA EN NUESTROS PROFESIONALES
POR PERMITIRLES HACER MAS COMODOS,
AGRADABLES Y CONFORTABLES SUS HOGARES
DESEAMOS SEGUIR MERECIENDO SU CONFIANZA

STUDY CONFORT



la ruta del mueble

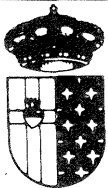
CARRETERA DE ANDALUCIA



SIGA NUESTRO MENSAJE POR TELEVISION

Sumario

	Págs.
Opinión	4-5
Otros tiempos	6
Carmen Romero y Joaquín Almunia visitaron la Escuela Taller	7
Los barrios siguen en fiestas	7
Una exposición itinerante explicará la renovación de la red de colectores Autobuses con vídeo y aire acondi- cionado para ir a Madrid	9
Durante el verano comenzarán más obras	10-11
21.645 niños escolarizados para el próximo curso	13
Resultados de las elecciones del 22 de junio	13
La marginación infantil: Un proble- ma acuciante	14
Jóvenes: Angel Luis Pareja	15
Cursillos gratuitos para gente joven .	15
El Ayuntamiento impulsará la reor- ganización del comercio de Getafe .	16
La OMIC informa	16
Cielo de cine	17
Más canchas de baloncesto en Geta- fe	18
El Getafe. C.F. sigue siendo noticia .	18
Se espera que la VII campaña de na- tación sea un éxito	19



GETAFE

**Boletín Informativo
del Ayuntamiento**

N.º 82 - 15 JULIO 1986

**Editado por el Ayuntamiento
de Getafe**

**Concejalía de Información
y Participación Ciudadana**

Director:

Pedro Castro

Redactor Jefe:

Gregorio González

Confección y Diseño:

Antonio Vargas

Fotografía:

José R. Valenzuela

Colaborador:

Nicolás Méndez

Redacción:

Plaza de la Constitución, 1

GETAFE (Madrid)

Tel. 695 03 04

Imprime:

Industrias Gráficas Caro, S. L.

C/. Isabelita Usera, 80

MADRID-26

Depósito Legal: M-3742-1975

GETAFE no comparte necesariamente el criterio de sus colaboradores en los trabajos publicados en estas páginas. La opinión de esta revista se expresa únicamente en las editoriales. La pluralidad de criterios reflejada en las colaboraciones firmadas responde a nuestro deseo de mostrar la mayor amplitud de ideas en beneficio de nuestros lectores.

Editorial

Perdonen las molestias

El verano es sinónimo de calor, vacaciones, piscinas, noches al fresco (cuando las hay) y casi de cualquier actividad que nos permita aliviar el calor sofocante que durante estas fechas campea por sus respetos sobre la geografía hispana. Piscinas, terrazas, playas y montes se ven invadidos durante estos días por una ingente masa de humanos que buscan en ellas refugio de tanto y tan sofocante calor.

Pero además, el verano se está convirtiendo también en la época predilecta de técnicos y políticos para iniciar obras en las ciudades con el fin de intentar que las molestias que ocasionan afecten al menor número posible de ciudadanos, aprovechando el éxodo que durante estas fechas se produce. Las ciudades están más vacías y los que en ellas se quedan evitan en la medida de lo posible salir a la calle durante las horas más calurosas del día. En esas horas están en la calle los que no tienen más remedio o los que, por el contrario, buscan un

refugio del calor; de ahí que durante estos días se convierta en típica la estampa de unos huyendo hacia las piscinas mientras otros sufren estoicamente el sol sobre sus cabezas abriendo zanjas o regando parques, por ejemplo.

Bueno, pues aquí en Getafe, también. En estos días vamos a ver, los que se atreven a darse un paseo por las calles, como muchas de ellas se levantan, aparecen vallas indicadoras de obras casi por todas partes y al calor se une el polvo que levantan excavadoras y camiones, en aras, todo hay que decirlo, de la mejora de la ciudad. De esta manera, cuando lleguen los meses de invierno, la mayoría de ellas estarán terminadas o a punto de terminar ya que las lluvias y la humedad entorpecen el desarrollo de las obras. Las molestias pues que durante estos meses nos ocasionarán son el justo precio que debemos pagar en aras a conseguir una ciudad más acorde con nuestras necesidades.

GRUPO SOCIALISTA

Una política fiscal justa

Estamos inmersos en plena campaña de recaudación del tributo local más fundamental —por su importancia económica— de los que se ponen al cobro por parte de la Hacienda Municipal: la Contribución Territorial Urbana.

Desde una concepción fiscal progresista, el Gobierno Municipal optó, desde hace años, por potenciar esta figura impositiva, que viene a significar una aportación por parte del contribuyente en la medida proporcional a sus bienes patrimoniales, terminando definitivamente con impuestos lineales regresivos (Tasa de Basura) donde no se distinguía la capacidad económica del sujeto —todos pagaban por igual— y que sentaban bases de aportación fiscal no excesivamente justas.

Ya se comentó, meses atrás, que esa burda campaña tejida por algunos de hacer creer que los métodos impositivos sobre la C.T.U. habían hecho crecer la presión impositiva hasta límites insostenibles, no era de recibo. La anulación de tasas (Alcantarillado, Basuras, etc., etc.) viene a compensar la actualización de los tipos de la C.T.U. contando con una revisión catastral que estaba pendiente desde hacía muchos años y que se plasmó en 1984, situación que se viene realizando en otros pueblos de nuestra Comunidad. En una palabra, no parece justo que en 1986 se deba actuar con valores en la propiedad similares a los que constaban desde hace quince años.

La opinión de los ciudadanos está muy contrastada. Son mayoría los

que opinan, que para ellos es más importante la calidad de los servicios que pueda prestar un Ayuntamiento, que medidas fiscales como las que ha puesto en práctica el Municipio de Getafe.

Nosotros en nuestro programa electoral nos comprometíamos a realizar una política fiscal justa, a luchar contra el fraude, controlando el que unos pocos acostumbrados a burlar sus obligaciones fiscales perjudicasen a una mayoría que ha venido dando ejemplo con su comportamiento. Podemos afirmar con rotundidad que esa promesa ya ha sido cumplida.

Estamos en una etapa de la vida municipal donde el esfuerzo inversor continuará ininterrumpidamente, pero los programas de actuación en un futuro deberán primar las actuaciones sociales (becas de comedor, escuelas infantiles, centros de juventud y tercera edad, etc., etc.), para eso necesitamos el apoyo y la colaboración de todos nuestros ciudadanos, y estamos seguros que una vez más, responderán.

Quedan para los agoreros, para los demagogos, sus pataletas cíclicas. Ellos ni entienden ni entenderán en qué consiste el llamado «salario social»: Así les va. El pueblo una vez más, en su momento, les dirá lo que piensa de sus actuaciones y les aclarará el porqué de su rechazo. En Getafe, naturalmente. ■

Grupo de Concejales Socialistas

GRUPO POPULAR

La legalidad y natura

Aunque después de siete años de compartir las tareas municipales con los socialistas de nuestro Ayuntamiento ya conozco su talante legislativo, me han vuelto a sorprender ante el recurso de mi Grupo por el aumento y acuerdo sobre el tipo de imposición de la contribución territorial urbana.

Como bien saben los vecinos de Getafe, este impuesto se ha visto incrementado en los últimos tres años en más de un 300 por cien en algún que otro caso, aunque la media en el aumento no ha bajado de este porcentaje. Esto es, el vecino que pagaba 2.000 pesetas ahora tiene que abonar al Ayuntamiento, por el citado impuesto, 8.000 pesetas, aproximadamente.

Pues bien. El tipo fijado por el gobierno socialista de nuestro Ayuntamiento para este año ha sido de 28 puntos, cuando lo autorizado por las Cortes Generales son 20 puntos, según sentencias del Tribunal Constitucional. Pero en Getafe este hecho se da con un agravante: el acuerdo definitivo de imposición se ha tomado en mayo de 1986, y nuestro criterio es que según la Ley de Bases de Régimen Local y la Ley General Tributaria, las tasas e impuestos no entran en vigor hasta el 1 de enero del ejercicio económico siguiente (en este caso debería ser el 1 de enero de 1987) o a partir de la fecha que expresamente se especifique, pero nunca con carácter retroactivo.

Esto último es lo que ha hecho el Partido Socialista en Getafe y ha aplicado (de forma irregular según nuestro criterio) el impuesto sobre la contribución territorial urbana desde el 1 de enero de 1986, habiendo aprobado la imposición en mayo de 1986. Ante esta irregular situación he presentado en nombre de mi Grupo un recurso de reposición con el fin de que los abogados y técnicos económicos municipales informaran sobre la legalidad o ile-

GRUPO COMUNISTA

La farsa, una forma de hacer política

El PSOE, mediante una empresa de marketing y la elaboración de un programa electoral atractivo, que no pensaba cumplir desde su propia elaboración, consiguió la mayoría absoluta en el 82. Podíamos pensar hasta hoy que el PSOE había utilizado el lema de «no importan los medios para conseguir el fin» que en un partido de izquierdas no es otro que la transformación de la sociedad hacia formas más justas y libres, pero no ha sido así, sino todo lo contrario, han abandonado el fin y se quedan sólo con el medio, convirtiéndole en un fin en sí mismo, que es el de conseguir el poder por el poder. Si ese medio que utilizaron fue el engaño, prometiendo cosas que no sólo no han cumplido, sino que han empeorado como son el PARO, OTAN, etc. junto a la desinformación y manipulación de los medios de comunicación del

Estado —radio, TVE, etc.— y les dio los resultados que les dio, hoy siguen utilizándolo como forma de hacer política y a los hechos me remito:

— Inauguración de interbloques unas horas antes de la votación del día 22 de junio, uno de ellos sin terminar.

— Adjudicaciones de obras a empresas que luego las subcontratan y así están quedando las obras.

— Amiguismo y favoritismo en la concesión de las terrazas de los bares, concediéndoselas a unos sí y a otros no con características similares.

— Permiten obras sin licencia como en la Galería Lope de Vega, provocando esto enfrentamientos innecesarios entre comerciantes y vecinos.

— Los Autobuses Urbanos del Sur, que están prestando un servicio denigrante para los vecinos de Getafe, con autobuses sucios, viejos, con gente de pie en una carretera general, etc. en lugar de exigirles por ley que cumplan las normas que se exigen para este tipo de transporte, han llegado a un chalanco consistente en que la empresa le deja al Gobierno Municipal engañar a los vecinos permitiéndoles inaugurar a bombo y platillos unos autobuses nuevos que ha tenido que comprar la empresa, como todo hijo de vecino que tienen un negocio (autoescuela, bar, etc.) que tiene que renovar las cosas cuando se les estropean o si no tendrían que cerrar el negocio, como si de algo comprado por el Ayuntamiento se tratase, a cambio de permitirle a la empresa de autobuses que mantenga el resto de la flota en las condiciones infrahumanas que los tienen. El engaño con un favor se paga.

— La política de personal que van me-

**los socialistas,
mente**

galidad en la aplicación de este impuesto desde el 1 de enero de este año, todo ello antes de dirigirme a instancias jurídicas superiores como es la Audiencia Provincial; para resolver este conflicto que puede suponer la devolución a los getafenses de más de 200 millones de pesetas, por parte del Ayuntamiento.

Y ha sido en esta instancia —en la del recurso— cuando el respeto a la legalidad por los socialistas me ha vuelto a sorprender, porque no han permitido que los abogados ni economistas municipales —que por cierto pagamos con nuestros impuestos los vecinos de Getafe— informaran sobre el recurso planteado, usando y abusando del silencio administrativo —tan propio en los gobernantes dictatoriales—. Y digo abusando porque al ser un acuerdo de Pleno, tiene que ser este órgano colegiado el que resuelva, previa deliberación, la procedencia o no de contestar al recurso.

Si se nos cierra definitivamente esta vía del recurso tendremos que presentar reclamación ante la jurisdicción contenciosa —administrativa, vía que nos obliga al pago de abogados y procuradores de los Tribunales, y estaremos en la doble situación de correr con los gastos de éstos para defender los intereses de los vecinos, y a la vez, pagar a los letrados y procuradores del Ayuntamiento —en este caso al servicio del criterio del gobierno municipal socialista— que van a estar frente a nosotros. Curiosa paradoja.

Y pensar que quizá esto se hubiera podido evitar si los socialistas de nuestro Ayuntamiento hubieran permitido informar —de manera aséptica, naturalmente— a los letrados y a los servicios de Intervención del Ayuntamiento. ■

Sebastián Carro Sánchez
Portavoz del Grupo Popular

tiendo en el Ayuntamiento y empresas públicas a familiares, amiguetes, afiliados, etc. consiguiendo así unos cuantos miles de ciudadanos que en agradecimiento al favor prestado, van a ser grandes propagandistas de lo bien que lo hace el PSOE, sobre todo con ellos.

Esta forma de hacer política, potenciando las desigualdades, enfrentamientos, la mentira, etc., es la que el PSOE ha elegido como norma y que hoy por hoy le ha dado resultado o mejor dicho lo ha sabido vender, pero que yo espero que los ciudadanos se den cuenta en las próximas confrontaciones electorales que en política no es el envoltorio el que importa sino la calidad y contenido y así con este contenido que el PSOE presenta, dejen de apoyar a este partido, que hace la FARSA UNA FORMA DE HACER POLITICA. ■

Adolfo Gilaberte
Portavoz Grupo Concejales PCE

**COLEGIO
DE LAS ESCUELAS PIAS**

A un soneto de un tal Matías Muñoz Borja que publica el Boletín Informativo del Ayuntamiento de Getafe en 15 de junio de 1986, por ser ofensivo del Colegio de las Escuelas Pias en dicho municipio.

*Pobre en conceptos, algún que otro ripio
y abundante en la fácil consonante,
es, Muñoz, su soneto un constante
fija de odio y rencor desde el principio.*

*Déjese de la rima en participio
y sobre todo explique y por delante
por qué sus padres al hijo ignorante
no lo llevaron a otro municipio.*

*Si le enseñaron sin pedir dinero
los Escolapios del soneto, infiero,
¿a quién pretende Usted comer el coco,*

*claro Lope de Vega por el culo?
que ya con aguantar a un pobre y chulo,
voto a Dios que, Muñoz, no hicieron poco.*

Luis Hernáez Tobías

**DON JULIAN BESTEIRO,
EJEMPLO A IMITAR**

El 27 de septiembre de 1940 moría en la cárcel de Carmona en condiciones inhumanas; Don Julián Besteiro, uno de los más destacados dirigentes del socialismo español. Gran intelectual, Besteiro atesoraba además excepcionales virtudes de comprensión, hombría, y generosidad sin límites, un hombre en suma, digno del lugar importante que ya ocupa en nuestra Historia. Precisamente no hace mucho; el diario ABC, con motivo de que este año hemos entrado en el cincuentenario de la guerra civil —incomprensible y sangrienta guerra que ya es hora olvidemos— se refería en un extenso cuadernillo pleno de sinceridad e imparcialidad; o sea, dejando aparte diferencias ideológicas, a la admirable trayectoria política y humana de Julián Besteiro, como asimismo a su heroico comportamiento en el Consejo de Defensa; que el coronel Segismundo Casado forma en los días finales de la contienda en marzo de 1939; al decidir negociar una paz honrosa que no fue posible conseguir, por falta de todo sentimiento de comprensión en los vencedores.

Besteiro que siempre se había negado a salir de Madrid; fue últimamente detenido y condenado a reclusión perpetua, sustituida por 30 años de reclusión mayor.

Muchos años han pasado; las nuevas generaciones deben saber quien fue Julián Besteiro: un gran socialista, un hom-

bre honrado, un ejemplo a imitar, que su sacrificio no sea inútil, que sea para que nunca más en nuestra Patria, nos enfrentemos a causa de las mezquinas ambiciones de unos pocos; es seguro que así será, porque España ante la difícil y larga prueba ya felizmente superada, ha salido de la misma fortalecida, y dispuesta a que su brillante historia no vuelva a tener semejante retroceso. ■

José Victoria del Pino

**UN FEO VICIO:
EJERCER EL SANTO OFICIO**

Decía Gramsci que la derecha embiste adelante con sus órganos de prensa local. Esta, provinciana y chismosa, se dedica a calumniar a sus adversarios para hacerlos pasar por estúpidos, ridículos y deshonestos ante los ignorantes que leen sus artículos. «Acción Getafense» cumple en Getafe esta función. Cuando dirigió al Sr. Carro un escrito —tema: discriminación de la enseñanza—, «A.G.» publicó una carta a la que respondí inmediatamente. Se perdió en sus sótanos o sacristías, condenada por los Inquisidores Oficiales de la Villa. No hay «nihil obstat» para los ciudadanos injuriados. No soportan críticas contra la hipocresía de ciertas instituciones, pero manejan con soltura el insulto personal. Su lema: «Abajo la expresión, viva la libertad de inquisición» define su «democracia». A continuación, mi respuesta a Alfonso Esteban:

En su carta abierta de «Acción Getafense» n.º 157, admite que comete faltas de expresión gramatical. Más grave me parece su falta de concreción de pensamiento, deshábito que pudo adquirir en su infancia, si fue sometida su mente a una deformación continua durante su etapa escolar. Por eso no ve la relación que hay entre mi escrito y el del Sr. Carro, pero su olfato —con los sentidos no puede la más torcida educación— percibió un fuerte tufo, que apagó por un momento el olor de incensario a que está acostumbrada su nariz. En olvido de la primera regla de preceptiva escolapia («Nunca os fiéis de los sentidos»), se abandonó al vértigo deductivo y cayó en el manoseado cliché de preguntas demagógicas. Distingo otro rasgo de su formación fraíluna cuando insinúa si he recibido dinero por mi escrito o si «tiempo al tiempo». Es como si dijera: «Todo hombre tiene su precio». Este pensamiento pesimista de la condición humana se entronca con el materialismo burgués y nada tiene de cristiano. Si lo dice por propia experiencia, porque ya ha doblado la cerviz, no tengo nada que objetar, pero no generalice. En mi escrito hice re-

ferencias al pasado por lo de la máxima: «Quien olvida su pasado tiene que vivirlo dos veces». Si se escandaliza por él, ello demuestra que su ideología es heredera de aquellos errores. Sólo un gran cinismo puede defender hoy lo que la fuerza impuso entonces. Mi pregunta al Sr. Carro sigue en pie, ¿cómo hablan de discriminación en «apartados recreativos - culturales», cuando los grandes representantes de la enseñanza privada han discriminado y discriminan a los niños en el núcleo fundamental de la educación? Sr. Esteban, si vuelve a tener una intuición sensitiva al leer estas líneas a causa de un olor o una imagen -he tenido la tentación de escribirla en letra gótica- vaya a la biblioteca más próxima y estudie la teoría de Pavlov sobre los reflejos condicionados. Aprenderá algo sobre el estímulo: Tanto mejor incide en el comportamiento de quien lo padece cuanto menos es su nivel intelectual. ■

José Alarnes

¿QUE ENTENDEMOS POR SEGURIDAD CIUDADANA?

Que todos vayamos tranquilos por la calle, que no haya más tiros, ni más despidos el que tenga asegurado el puesto de trabajo, cosa que lo dudo. Ojalá todo fuera de color de rosa como se suele decir. Pero ojo por que hay cosas que se pueden corregir, y como pues, bien nos quejamos de que hay jóvenes y menos jóvenes y hasta de otras edades que dejan mucho que desear por sus derechos y sus negativos deberes como ciudadanos A VOSOTROS JOVENES con todos vuestros derechos que con toda razón declamáis, también tenéis obligaciones y muchas. No sólo es la frase mayor de edad a los 18 años esto está muy bien pero COLEGAS, seamos para todo mayor de edad, no sólo para tener esos 18 años os hago una llamada de atención para que no os desprestigiéis vosotros mismos cosa que ni vosotros queráis o no pues quedaréis muy mal. Fijaros bien pedir mayoría de edad a los 18 años, hay más cosas, hay mucho que hacer en esta sociedad y vosotros lo podéis arreglar, porque como jóvenes que sois y tenéis valores pero lo tenéis que demostrar, como podéis fumar lo que os dé la gana y beber hasta poneros como motos, pero lo que nunca debéis es comportaros como personas sin civilizar, sin modos, sin educación porque por mucho que os empeñéis en romper botellas está muy mal y es de mal gusto porque así vienen los accidentes, pueden pasar un niño pequeño u otras personas más mayores, por eso como vecino del barrio de La Alhóndiga podéis pasar lo mejor posible pero no rompáis más botellas de cerveza que valéis mucho vosotros los jóvenes.

Así que ser serios, más responsables y sobre todo demostrar los 18 años que tenéis y que tanto se luchó para poder conseguirlos. No lo echéis a perder. ■

Andrés Martínez

OTROS TIEMPOS

Los serenos de Getafe

Con el objeto de mantener la disciplina y el orden público durante la noche, la castiza capital ha recuperado la tradicional figura del sereno. Figura que en los últimos días, ha levantado cierta polémica, probablemente porque aunque la finalidad de los nuevos serenos sea similar a la de los antiguos, han surgido en épocas muy diferentes.

El 1 de enero de 1855, cinco serenos empezaron a rondar por las calles de Getafe. Fueron designados por el alcalde, con una asignación de seis reales diarios, obteniendo medio real más el cabo o velador de los otros cuatro.

Estos celadores del orden llevaban un traje, un chuzo, una carabina, un silbato, y un farol de mano. La ronda se iniciaba desde la plaza de la Constitución, a las ocho de la tarde en los meses de noviembre, di-

ciembre, enero, y febrero, a las nueve en los de septiembre, octubre, marzo, y abril, y a las diez en los cuatros restantes; concluyendo al amanecer durante todo el día.

Los serenos anunciaban la hora y el tiempo atmosférico, repitiéndolo de trecho en trecho en los cinco distritos en que quedaba dividido Getafe. También tenían el deber de cerrar las puertas que viesan abiertas, y de limpiar y cuidar de los faroles de su cuartel o distrito. Prestaban ayuda a las personas desvalidas, o al procurador, o bien acompañando a la gente de confianza, publicando la voz de fuego en caso de incendio, o sonando el silbato al toque convenido en caso de robo. Consiguiendo durante la noche la paz interior del pueblo, y una mejor forma de convivencia social. ■

Pedro Pingarrón

Comienzan las peticiones de licencias de obras para nuevas industrias

La primera fase del Polígono Industrial de S. Marcos estará urbanizada completamente para finales de septiembre, lo que ya permite a los empresarios comenzar a presentar los proyectos de obras y las solicitudes de licencias de obras de apertura para las nuevas industrias. Según comunicó el Alcalde a unos 200 empresarios con los que mantuvo una reunión el pasado día 1.

La respuesta de algunos empresarios ha sido inmediata pues una semana después ya habían sido presentadas las solicitudes de licencia de obras y de apertura por dos pequeñas empresas que se van a instalar en esta 1.ª fase del Polígono.

El Alcalde además les reiteró la disponibilidad de la Oficina de Promoción Industrial como medio tanto para empezar a solicitar el pago de las subvenciones tramitadas a través de ella, como para realizar cualquier otro plan de viabilidad industrial que fuera necesario.

En esta misma reunión los empre-

sarios fueron informados de que durante este mes serían contratadas por el SEPES las obras de urbanización de la 2.ª fase del Polígono y que también durante este mes y el de agosto serían contestadas todas las solicitudes de subvenciones presentadas por los industriales desde la OPI a la Comunidad de Madrid y al Fondo de Solidaridad del AES. La reunión mantuvo un tono cordial a pesar del disgusto que tenían los empresarios por el retraso con que el Alcalde acudió a su cita con ellos, ya que el Pleno Ordinario, que se celebraba ese día, tardó más de lo previsto inicialmente. ■

Uno de los pabellones del antiguo Cuartel de Artillería será utilizado como Palacio de Justicia

El Pleno del Ayuntamiento, a propuesta del Alcalde, ha acordado por unanimidad ofrecer al Ministerio de Justicia uno de los pabellones del antiguo Cuartel de Artillería para que pueda ser utilizado como Palacio de

Justicia. Actualmente en Getafe hay dos juzgados de Primera Instancia e Instrucción y otros dos de Distrito, cuyas dependencias, a pesar de ser recientes, ya vienen quedándose pequeñas.



Carmen Romero, con chicas del grupo de jardinería. La otra imagen corresponde a la visita al interior de la Fábrica de Harinas, mientras recibía las explicaciones del Alcalde.

Carmen Romero y Joaquín Almunia visitaron la Escuela Taller

Carmen Romero, esposa de Felipe González, y Joaquín Almunia, ministro en funciones de Trabajo y Seguridad Social, visitaron el pasado día 25 de junio la Escuela Taller, acompañados de Peridis y de técnicos del Ministerio de Trabajo. El motivo de la visita fue interesarse por esta experiencia de formación laboral de jóvenes en oficios de restauración de viejos edificios y de rehabilitación de espacios urbanos.

La visita se produjo unos días después del anuncio de que el Fondo Social Europeo había concedido

11.000 millones de pesetas para poner en práctica más programas de este tipo, destinados a la formación

de jóvenes en oficios de artesanía que están empezando a ser demandados de nuevo en el mercado de trabajo.

La Escuela Taller de Getafe es una de las 40 hasta ahora existentes en el país y tiene como objetivo la restauración de la antigua Fábrica de Harinas. En ella hay formándose 96 jóvenes, entre 16 y 18 años, que hasta que comenzó a funcionar la Escuela estaban en paro. Además, hay otras 36 personas, que también esta-

ban sin empleo, que han sido seleccionadas casi en su totalidad por el INEM, para ayudar en los trabajos de restauración y dirigir la formación de los jóvenes.

En esta visita, el Alcalde y los técnicos de la Escuela Taller propusieron al Ministro y a las autoridades del Ministerio la ampliación de la Escuela, oferta que fue bien recibida por el Ministro y sobre la cual ya se está trabajando con el fin de que puedan sumarse más jóvenes de Getafe a estos 96 de ahora. ■



Las exposiciones suelen ser una de las actividades culturales más abundantes en las fiestas. La de la fotografía corresponde a las fiestas de Juan de la Cierva, en el Centro Cívico.

Los barrios siguen en fiestas

El capítulo de las fiestas no está cerrado todavía. Hace unos días terminaron las fiestas de los barrios de La Alhóndiga y de Juan de la Cierva, ayer las de Perales y para finales de mes tendrán lugar las de El Bercial. Estas serán las últimas hasta septiembre, cuando se celebrarán las de Las Margaritas y las del Sector III.

En el caso de Perales del Río, el Centro Cívico ha programado además algunas actividades para recreo, entretenimiento y participación de todo el que quiera. Hasta el 18 de julio habrá una muestra sobre el libro infantil y juvenil que va acompañada de proyecciones de vídeo sobre el tema. Y entre el 14 y el 30 de julio, todos los días (excepto sábados y domingos) hacia las 10 de la noche, cine en el patio del centro cívico. ■

Para celebrar el Volkswagen Polo 150.000 te ahorramos 150.000 ptas. o te invitamos a champagne.

Elige.

Hemos fabricado 150.000 Volkswagen Polo. Y los hemos vendido. En España y en toda Europa, Alemania incluida. Y eso hay que celebrarlo. A lo grande. Por eso Fiseat, en las financiaciones a 4 años, lo celebra ofreciéndote sus Volkswagen Polo por 150.000 pesetas

EJEMPLO DE FINANCIACION MODELO POLO 40 C.	
Precio de venta (*)	914.774 ptas.
Entrada inicial (10%)	91.774 "
Importe aplazado	823.000 "
Aplazamiento	4 años
Total aplazamiento tarifa general (*)	1.257.544 "
Total aplazamiento tarifa "F" de Fiseat (*)	1.099.528 "
Ahorro total	158.016 "
Tasa anual de recargo	8,4%

(*) Precios con I.V.A. incluido.

Apdo DGTFP 23/5/86

menos. ¿Qué mejor que descontar una peseta por unidad fabricada y vendida?

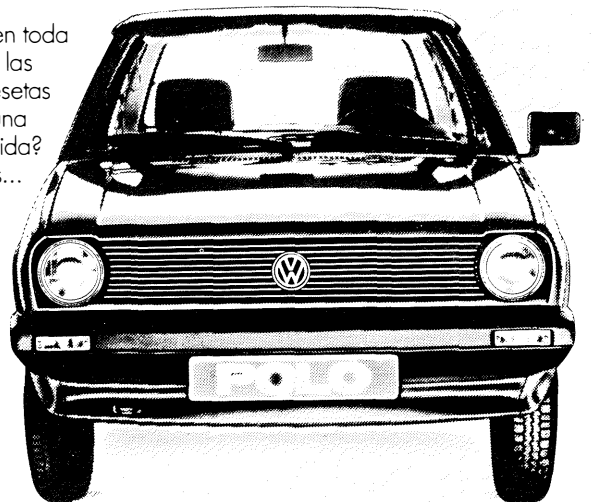
150.000 conductores satisfechos...

150.000 pesetas de descuento. Pero si prefieres que te invitemos a champagne... Tú eliges.

Pregunta en tu Concesionario por los Volkswagen Polo de Fiseat.

FISEAT

Una empresa del grupo SEAT.



Véalo en:

SEAT

Salcer, S.A.

Ctra. de Toledo, Km. 13,700. Tel.: 681 09 56. Getáfe
Ramón y Cajal, 7. Tel.: 696 36 40. Getáfe
Madrid, 34. Tel.: 695 27 02. Getáfe

Una exposición itinerante explicará la renovación de la red de colectores

Algo más de 1.027 millones de pesetas se están invirtiendo en la renovación de la red general de colectores de nuestra ciudad. Sólo esta trama de enormes tuberías y en algunos casos auténticos túneles por donde discurrirán las aguas fecales y pluviales, recorren 11 kilómetros del subsuelo de nuestra ciudad, extendiendo sus brazos por todo el pueblo y alargándose hasta el campo abierto, fuera del casco urbano, para conducir estas aguas hacia la depuradora de Butarque.

Algunos de estos colectores, como el C-2, y el C-4 están totalmente acabados, mientras otros, como el emisario y el aliviadero, encargados de recoger todas las aguas residuales a la altura del Polígono de S. Marcos, están prácticamente terminados. Sin embargo, aún al C-3, y al C-0 aún les quedan unos meses para poderlos terminar y el C-1 y el C-5 todavía en fase de proyecto.

Esta inmensa obra, cuyo trazado ha ocasionado durante algún tiempo importantes problemas de tráfico, permitirá eliminar cualquier riesgo de inunda-

ción en el futuro y de contaminación del agua potable, por filtración de las residuales que en muchos casos transcurrirían en paralelo y por encima de las conducciones de aquélla. Los viejos colectores, en algunos pequeños tuberías ya para el caudal que conducían están siendo eliminados en su totalidad. Sobre esta obra, el Ayuntamiento está montando una exposición itinerante que recorrerá todos los barrios para que los interesados y curiosos puedan hacerse una idea más clara de la magnitud de la obra. ■



Un momento de la construcción del emisario, de enormes dimensiones como puede apreciarse.

Autobuses con vídeo y aire acondicionado para ir a Madrid

Autobuses Urbanos del Sur, empresa encargada del transporte público por carretera en Getafe ha puesto en funcionamiento 12 nuevos autobuses, dotados de cómodos asientos, aire acondicionado y vídeo para reforzar las líneas entre Getafe y Madrid. Las nuevas unidades fueron presentadas el pasado día 2, en el patio de armas del antiguo Cuartel de Artillería, en presencia de Carmen Ferrero, primer Teniente de Alcalde que ejercía las funciones de Alcalde.

La presentación estuvo rodeada de una gran expectación por un numeroso grupo de vecinos que se congregaron en el patio para ver las nuevas unidades, y que subieron en ellas para recorrer el pueblo tras la invitación que realizaron los directivos de la empresa.

La entrada en funcionamiento de estas 12 unidades responde a una política de renovación y modernización progresiva de la flota, tal y como anunció a principios de año Antonio Alonso, Concejal de Tráfico y Transportes. Los nuevos autobuses son sen-



Interior de una de las nuevas unidades de autobuses.

siblemente más silenciosos, rápidos y cómodos y disponen de aire acondicionado, radio y vídeo, al igual que los modernos autobuses que son utilizados por las grandes compañías para cubrir largos trayectos.

Cada una de estas 12 unidades tiene capacidad para 55 viajeros sentados y otros 26 de pie. Su destino es el de reforzar el servicio que Autobuses Ur-

banos presta entre Getafe y Madrid y sustituir también algunas de las más viejas unidades todavía en servicio. Es de esperar que a partir de ahora los viajes en autobús a Madrid sean agradables y cómodos. Actualmente son 30 los autobuses que cubren las líneas entre Getafe y Madrid, cifra que se ve aumentada hasta en 50 en las horas punta. ■



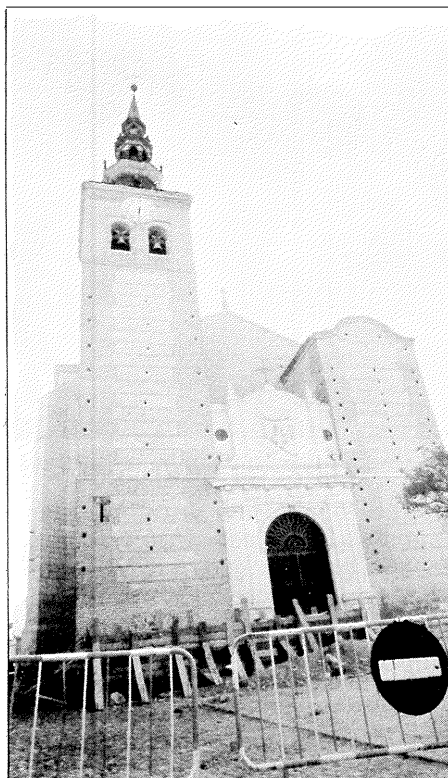
La remodelación de la plaza de La Magdalena, ya en marcha, permitirá realzar la belleza de la iglesia.

Durante el verano comenzarán más obras

Los meses de verano que nos quedan verán el comienzo de una larga lista de obras en las calles de nuestra ciudad que, sin duda, ocasionarán inicialmente bastantes molestias y algún que otro disgusto por las mañanas, cuando todo el mundo va con la hora justa para llegar al trabajo. Pero Getafe, como cualquier otra ciudad, necesita renovarse, mejorar y adaptarse a las exigencias que sus habitantes le presentamos.

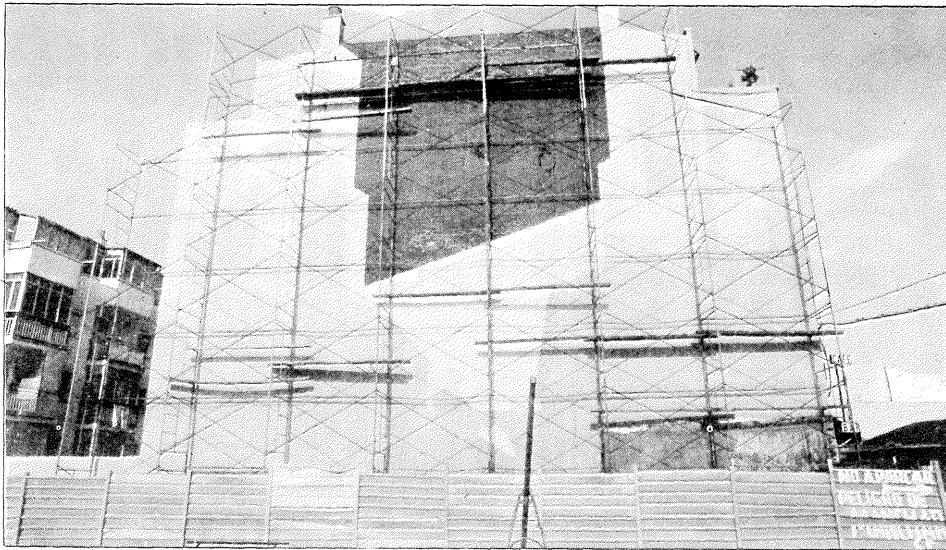
Casi todas las obras que darán comienzo este mes de julio y durante agosto están subvencionadas por la **Consejería de Gobernación y Cooperación** de la Comunidad de Madrid, dentro del Plan de Ayudas a Municipios de más de 20.000 habitantes. Este Plan, al que el Ayuntamiento de Getafe se ha acogido presentando y solicitando subvención para una veintena de proyectos, pretende mejorar sustancialmente el aspecto físico de los pueblos y ciudades madrileños más grandes, que son también los que han sufrido durante los últimos años un crecimiento más desorbitado y anárquico.

Así pues calles, plazas y parques van a sufrir **importantes modificaciones** en aras del bienestar. Entre las obras previstas, como puede verse en el recuadro adjunto, se encuentran **colectores, interbloques, aparcamientos, calles, plazas, parques, carreteras, zonas deportivas, etc.** En unos casos se trata de dotar a la ciudad de una **infraestructura necesaria** con la que no

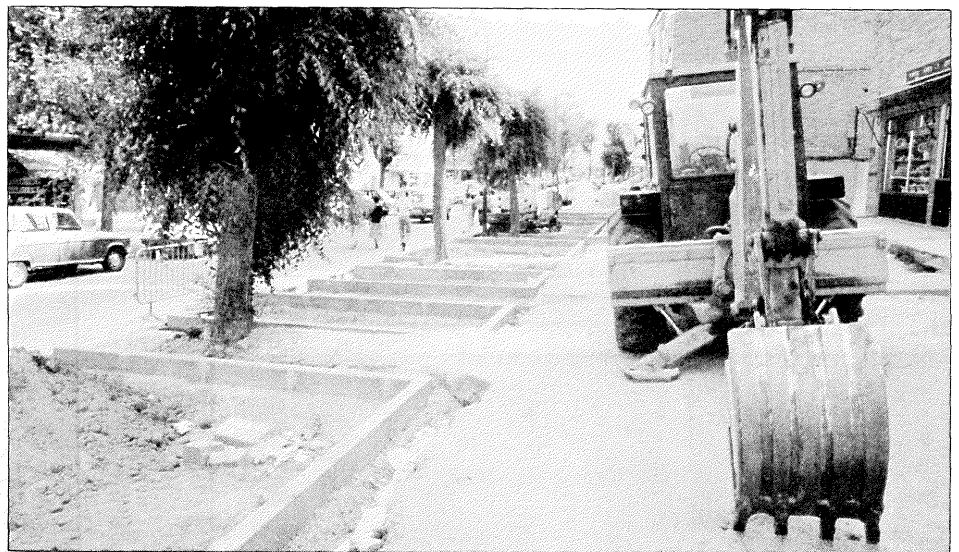
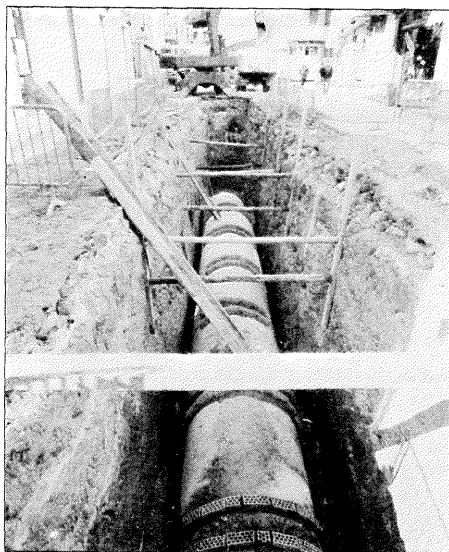


cuenta, como es el caso de los interbloques, las carreteras de circunvalación Sur (continuación de la Carretera Provincial 12, que une las nacionales de Extremadura y Andalucía) y Norte, o los asfaltados de calles, plazas e interbloques.

En otros se trata sin embargo de **darle a Getafe un aspecto más agradable y atractivo**, y a esta idea responde la realización del mural de la antigua plaza del matadero, o la reconstrucción de la plaza del lavadero de una forma semejante a como la conocieron los getafeños hace 40 años. Aparece además en este capítulo un proyecto diseñado con cariño y ambición por el **Gobierno Municipal y la Consejería de Agricultura de la Comunidad Autónoma** como es el Parque de la Alhóndiga: el lago que en él se incluye estará terminado para septiembre u octubre, fecha en la que empezará la segunda y última fase, que durará hasta julio de 1987 según las previsiones actuales. ■



El adecentamiento y mejora de la ciudad exige la realización de obras de todo tipo, desde la decoración (y protección) de fachadas como es el caso de la que Angel Aragonés pinta en la antigua plaza del Matadero –arriba a la izquierda–, hasta la construcción de colectores y el arreglo de calles e interbloques, como el de la calle Gerona –arriba a la derecha– y el acondicionamiento de la calle Valencia –abajo a la derecha.



OBRA	VALORACION (en mill. pts.)	FECHA INICIO
Plaza S. Sebastián	18.3	Julio 86
Plaza Matadero	9.1	Julio 86
Aparcamiento en Fuerzas Armadas	13.8	Julio 86
Acceso C.P. Jorge Guillén	10.4	Julio 86
Interbloque C/. Austria	10.1	Julio 86
Proyecto Circunvalación Norte.....	6.3	Julio 86
Plaza Lavadero.....	13	Julio 86
Matadero Comarcal	140	Julio 86
Colector C-3	65	Julio 86
Colector Ramón y Cajal	48	Agosto 86
Zona deportiva RACA 13	20	Agosto 86
C/. Cedra	15	Agosto 86
Circunvalación Sur (de la Base a la N-IV).....	280	Julio 86
Parque Alhóndiga (2.ª fase)	215	Octubre 86
	864	

OBRAS EN EJECUCION	VALORACION (en mill. pts.)
Interbloque Avda. España-Isaac Peral	7
C/. Valencia.....	59.2
Murales Pza. Matadero	8.5
Interbloque C/. Mérida.....	20
Colector C-0	318.7
Aliviadero y Emisario (1.ª fase).....	105.8
Aliviadero y Emisario (2.ª fase).....	103.0
Parque Alhóndiga (1.ª fase)	100.7
Desdoblamiento N-401	1.300
Circunvalación Sur (N-401-Base).....	66.4
Aparcamiento y apeadero Margaritas	126.5
	2.215,1

¡Venga! ¡Alcampo se lo pone fácil! Viaje gratis en autobús, de lunes a viernes a...

Parla

Salidas de Parla a las 9,30 y 11,30 de la mañana.
Salida de: C/ Aranjuez, frente Colegio Antonio Gala.

- 1ª Parada: C/ Jerusalén, esq. a C/ Amargura.
- 2ª Parada: C/ Juan Carlos I, esq. a Reina Victoria.
- 3ª Parada: C/ Alfonso XIII, junto número 10.
- 4ª Parada: C/ Isabel II, frente Ambulatorio.
- 5ª Parada: C/ San Roque, esq. a C/ Torrejón.
- 6ª Parada: C/ Pinto, esq. a C/ Dos Amigos.
- 7ª Parada: C/ Valladolid, esq. C/ Zamora.
- 8ª Parada: C/ Valladolid, esq. C/ San Antón.

Salida de ALCAMPO a PARLA a las 11,00 y 13,00 h.,
con el mismo itinerario.

Getafe - Autobús N.º 1

Salidas a las 10,30 y 12,30 h. de la mañana.
Salida del Parque Las Margaritas, frente al Campo de Fútbol.

- 1ª Parada: Avda. de España, esq. Plaza Cataluña.
- 2ª Parada: Plaza de la Pasión.
- 3ª Parada: C/ Toledo, frente Ermita de San Isidro.

Salida de ALCAMPO a GETAFE a las 12,00 y 14,00 h.,
con las mismas paradas.

Getafe - Autobús N.º 2

Salidas a las 12,30 h.
Salida C/ Madrid, frente número 110.

- 1ª Parada: C/ San José de Calasanz, esq. a C/ Serranillos.
- 2ª Parada: C/ Ramón y Cajal, esq. a San José de Calasanz.
- 3ª Parada: C/ Leganés, esq. a Cementerio Viejo (La Alhóndiga).

Salida de ALCAMPO a
GETAFE a las 14,00 h., con
las mismas paradas.

HIPERMERCADO
ALCAMPO

GETAFE-3

Leganés

Salidas de Leganés a las 9,30 y 11,30 h.
Salida de Avda. del Ejército, junto al número 33.

- 1ª Parada: Avda. Dr. Martín Vegue Jaúdenes,
junto número 16.
- 2ª Parada: C/ Menéndez Pidal, esq. Avda. de la Mancha
(Zarzaquemada).
- 3ª Parada: C/ Los Monegros, frente Colegio Víctor
Pradera (Zarzaquemada).
- 4ª Parada: C/ Los Monegros, esq. Avda. Menéndez
Pidal (Zarzaquemada).
- 5ª Parada: Avda. Europa, junto Colegio Pío Baroja
(El Carrascal). De lunes a jueves.
- 6ª Parada: Avda. Portugal, junto al número 18 de
Avda. Francia (El Carrascal). De lunes a jueves.
- 7ª Parada: C/ Rioja, esq. a C/ Bárdenas.

Salida de ALCAMPO a LEGANES a las 11,00 y 13,00 h.,
con las mismas paradas.

El Bercial

Salidas a las 10,30 h.
Salida de Avda. Buenos Aires, frente a Caja de Ahorros.

- 1ª Parada: Avda. Buenos Aires, junto a Centro Cívico.

Salida de ALCAMPO al
BERCIAL a las 12,00 h., con
las mismas paradas.

**Vale por un viaje de
autobús gratis a...**

En su servicio
discrecional.

HIPERMERCADO
ALCAMPO
GETAFE-3



21.645 niños escolarizados en 34 centros públicos para el próximo curso

El pasado día 30-6-86 finalizó el plazo de escolarización en los niveles de preescolar y EGB. La situación en Getafe se caracteriza por una mejora en líneas generales de la situación escolar; hay menos alumnos por aula, los centros escolares están mejor organizados (casi todos tienen desde preescolar de 4 años a 8.º de EGB) y las zonas están equilibradas.

No todo está conseguido. Tenemos que seguir trabajando por conseguir mayor calidad en nuestros centros educativos y por resolver algunos problemas puntuales que aún tenemos, pero sin olvidar de dónde partimos, dónde estamos y que nuestro avance ha de ser solidario con los demás.

Facilitamos hoy los datos de escolarización pertenecientes a los 34 centros públicos de preescolar y EGB, ya

que no contamos con los de los centros concertados. Así pues, de 4.708 plazas escolares solicitadas para preescolar y EGB, se han admitido, hasta el 30 de junio, 4.681 solicitudes. La diferencia de 27 alumnos no admitidos corresponde a niños de 4 años que no han podido ser escolarizados en el barrio que lo solicitaron.

En total hay **21.645 niños** escolarizados en centros públicos, de los que



19.094 son alumnos de EGB, **1.196** en preescolar con 4 años y **1.355** en preescolar con 5 años. Existen además aulas y programas especiales para chicos y chicas de entre 14 y 16 años que no han terminado la EGB y que escolarizan aproximadamente a unos 1.000 alumnos.

A la hora de elaborar esta información no ha terminado el proceso de escolarización de los alumnos de Enseñanza Media a BUP y FP. Por no ser de competencia municipal este nivel tenemos menos datos, pero en el próximo Boletín daremos la información así como de los centros concertados. ■

Carmen Ferrero

Por zonas la «ratio» (número medio de alumnos por aula) es la siguiente:

- Centro:	Preescolar	30
	EGB	31
- Margaritas:	Preescolar	27,2
	EGB	30,5
- Juan de la Cierva:	Preescolar	27,2
	EGB	30,5
- El Bercial:	Preescolar	28,5
	EGB	29,4
- Sector 3:	Preescolar	30
	EGB	32,6
- Alhóndiga:	Preescolar	29
	EGB	30
- San Isidro:	Preescolar	27,7
	EGB	31
- Perales del Río:	Preescolar	30
	EGB	30

En las elecciones del 22 de junio

Pérdida de votos del PSOE y C.P.

El PSOE ha sido el partido que más votos obtuvo en Getafe en las elecciones generales del pasado 22 de junio, con 49,59% de los votos emitidos, según los datos todavía provisionales de los que disponemos a la espera del dictamen último de la Junta Electoral. Le siguieron, la Coalición Popular, con el 17,55%, el CDS con el 14,81%, Izquierda Unida con el 10,01% y la Mesa por la Unidad Comunista con el 2,86%.

Como viene siendo ya habitual en Getafe, el protagonista absoluto fue la participación, que alcanzó

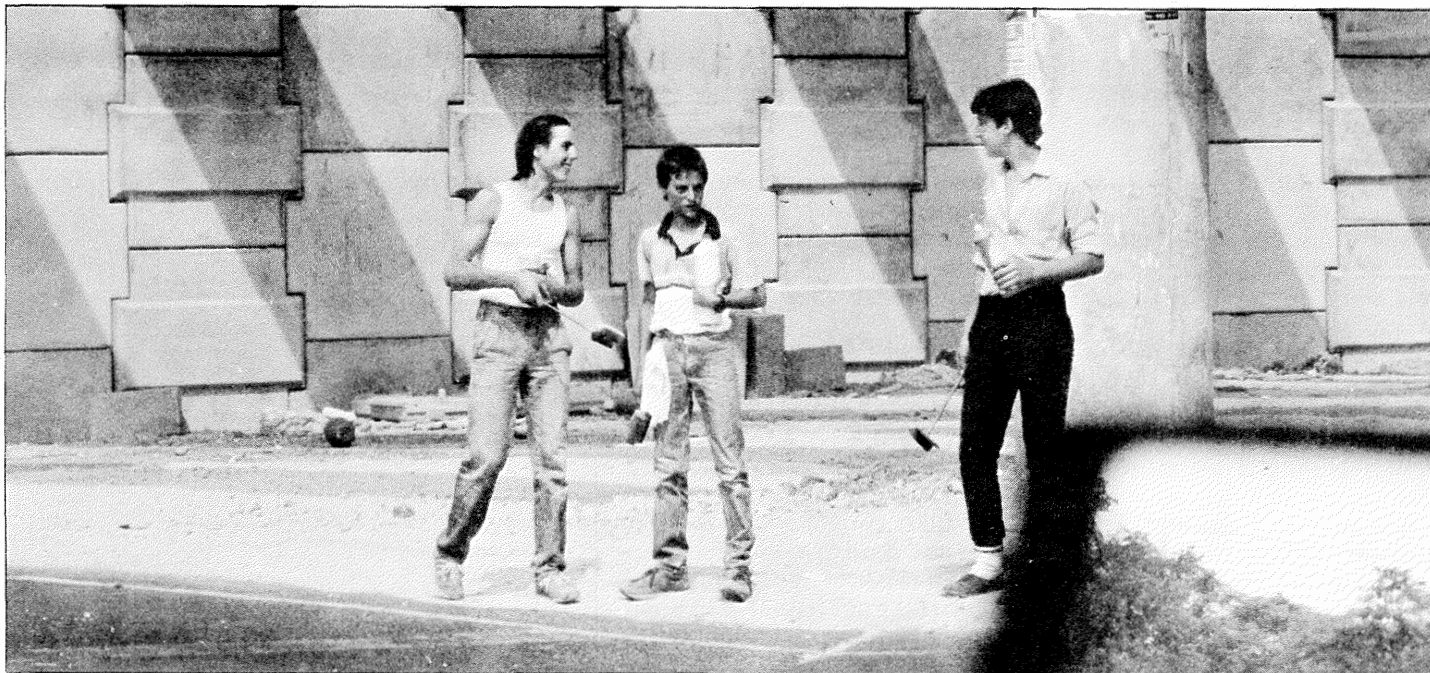
el 76,39% y después, en este caso, la pérdida de votos de los dos partidos mayoritarios con respecto a las elecciones generales de 1982. En aquel entonces el PSOE obtuvo el 62,5% de los votos y la Coalición Popular el 22,3%, según los datos incluidos en el «Atlas Electoral» editado por la Comunidad Autónoma.

Por el contrario, los partidos que han subido han sido el CDS, y la Coalición Izquierda Unida, agrupada en torno al PCE. Este último en 1982 obtuvo el 7,6% de los votos. ■

ELECCIONES GENERALES 22-6-86 CONGRESO DE LOS DIPUTADOS

	Votos	Porcentaje
VERDE	143	0,21%
P.S.O.E.	32.404	49,59%
MESA UNID. COMUNISTA.	1.874	2,86%
U.P.R.	51	0,07%
P.O.R.E.	81	0,12%
LOS VERDES	339	0,51%
P.R.	348	0,53%
U.C.E.	87	0,13%
P.S.T.	419	0,64%
FE DE LAS JONS.	225	0,34%
ALTERNATIVA VERDE	43	0,06%
AP-PDP-PL.	11.467	17,55%
C.U.N.	37	0,05%
C.D.S.	9.682	14,81%
P.C.C.	0	0,00%
I.U.	6.541	10,01%
P.O.S.I.	70	0,10%
CULTURA NATURAL.	44	0,06%
ABSTENCION.	20.191	23,60%
VOTANTES	65.333	76,39%

MESAS ESCRUTADAS: 117 = 100,00 %
VOTANTES: 65.333 = 76,39 %



Una escena que se repite a diario, y en la que a menudo los protagonistas son aún más jóvenes.

La marginación infantil: un problema acuciante

La sociedad que vivimos y formamos parece haber admitido como algo normal del paisaje urbano la presencia de niños en las calles mendigando, vendiendo pañuelos, limpiando parabrisas de los coches o simplemente andando de un lado para otro cuando deberían de estar en el colegio. Estos niños

son el exponente más claro de lo que se ha dado en llamar «marginación infantil», situación ésta en la que lo que predomina es la carencia de los umbrales mínimos de las necesidades básicas: salud, educación, estabilidad, alimento, vestido, espacio, afecto...

Sin que se pueda aplicar un mecanismo rígido que explique cómo se puede llegar a esta situación tan deplorable en la mayoría de los casos, todos los expertos parecen estar de acuerdo en que hay una serie de factores que influyen de forma determinante, como son los problemas familiares (económicos, afectivos) el barrio en el que vive, sobre todo en los medios urbanos, la escuela y la sociedad en general.

La familia se considera el agente socializador más importante y de ahí la importancia de conocer y solucionar los problemas del núcleo familiar para evitar o paliar la marginación infantil. Parece en principio claro que un niño que nace y se cría en un entorno familiar carente de medios económicos suficientes para poder alcanzar un nivel de alimentación, de prestaciones sanitarias, de vestido, etc., tiene muchas más posibilidades de no asumir las costumbres y valores considerados «normales» por el resto de la sociedad, máxime si, como también es habitual en estos casos, en el núcleo familiar se da la violencia, aparece el alcoholismo o simplemente no es posible querer a nadie porque toda la sensibilidad está puesta en satisfacer las necesidades primarias.

De ahí que los organismos que se

ocupan de estos asuntos, como es el caso de la Delegación de Servicios Sociales del Ayuntamiento, dirijan preferentemente sus esfuerzos a conseguir el bienestar del niño, a prevenir la marginación infantil y a proteger los derechos de la infancia, apoyando económicamente a través de becas de comedor, de becas para libros, subvenciones para guarderías o para dar ropa a las familias más necesitadas, que en Getafe son muchas. Prueba de ello es que entre el Ministerio de Educación y Ciencia y el Ayuntamiento se dedican 30 millones de pesetas al año sólo en becas de comedor, a los que hay que añadir otros casi 9 millones de pesetas que el Ayuntamiento dedica a becas para libros, subvenciones para guarderías, para vacaciones, para hogares sustitutos, etc.

No es suficiente

La eficacia de estas ayudas se ha manifestado claramente positiva, como muestra el hecho de que ha disminuido el nivel de absentismo escolar en hijos de familias marginales, han garantizado una comida diaria y se han convertido en un auténtico apoyo a la familia al facilitar la incorporación de la madre al trabajo (en su mayoría doméstico) lo que ha permi-

tido subsistir a familias en situación de desempleo al desgravarse de parte de sus cargas familiares.

Pero muchas veces no es suficiente una simple ayuda económica. En ocasiones se plantea la dolorosa evidencia de que, aún cuando se han satisfecho las necesidades básicas, es necesario reconstruir el ambiente de tranquilidad y afecto familiar necesario para asegurar al niño un crecimiento y desarrollo normal. En estos casos, mucho más difíciles, se acude a los «monitores de familia» y «monitores de calle», encargados de tender de nuevo ese puente de comprensión y entendimiento que haga posible la recuperación del afecto, aunque sea a base de separar temporalmente a los padres de sus hijos, hasta que se consigue restablecer un ambiente familiar adecuado. Estos programas no implican tampoco una separación total, sino que permite que los niños desarrollen normalmente sus actividades en el colegio, en la calle jugando, etc., los días laborables y pasan los fines de semana con sus padres. Estos, al mismo tiempo, son también objeto de la atención de los asistentes sociales, psicólogos y profesionales preparados especialmente para ayudar a restablecer ese «puente» del que hablábamos antes. ■



JOVENES:

ANGEL LUIS PAREJA

El difícil arte de contar historias

El mundo de los comics pasa por ser uno de los más atractivos entre los jóvenes. Este atractivo se ha plasmado en el deseo de muchos de dibujar, de inventar y contar historias a través de las viñetas, ejercicio éste de difícil realización y de aún más difíciles posibilidades de éxito.

Angel Luis Pareja, de 22 años, de aquí, de entre nosotros, es uno de esos chavales imaginativos, tenaces y emprendedores que decidió cuando tenía 16 años, que lo suyo, lo que de verdad le satisfacía y donde había que pelear era en el campo del comic. Desde entonces empezó a moverse, a dibujar, a pesar de que salir adelante en este mundo es tremendamente difícil, sobre todo cuando se empieza ya que las editoriales piden, como es normal, material de alta calidad y el mercado está ocupado por los profesionales afamados. Ya se sabe: la pescadilla que se muerde la cola.

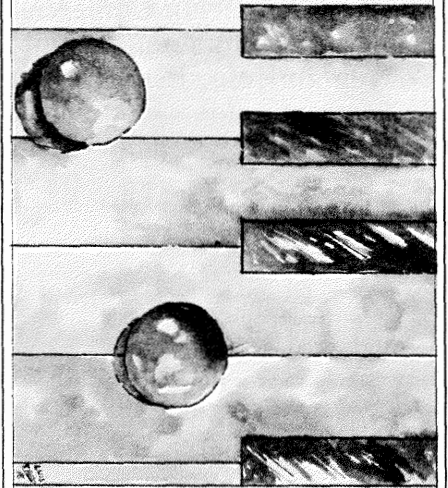
Pero también cuenta la insistencia, y el trabajo continuado, además de la imaginación y las buenas maneras para dibujar. Hace 3 ó 4 años tuvo las primeras oportunidades de publicación, de forma esporádica y el año pasado obtuvo el 2.º premio del Concurso de Comic, entre 800 candidatos, convocado por Toutain Editor, en

Barcelona. En su currículum destacan las publicaciones en CREPY, en la revista MADRIZ (editada por la Concejalía de Juventud) y ha ilustrado encargos de la revista Relaciones Públicas, editada por Internacional de Relaciones Públicas y para la Editorial Valencia.

Aquí en Getafe está integrado en el Colectivo Canaima, que edita la revista «La Reina de Africa», colectivo en el que destaca especialmente a juicio de los seguidores de este colectivo, aunque él no niega rotundamente. En opinión de Angel Luis, aquí en Getafe hay gente que dibuja bien, «pero el problema que hay es que los que dibujan no se enseñan los dibujos entre sí y tampoco a los profesionales, y esto es un error, porque de ellos se aprende mucho». Ahora tras su premio, lleva todo un año realizando trabajos con la intención de llevarlos a Barcelona a intentar que se los publiquen. ■



2.ª MUESTRA DE MÚSICA JOVEN GETAFE - 86



TU FUTURO,
HOY
EN **GETAFE** Naturalmente
Ayuntamiento de Getafe Delegación de Juventud

La Delegación de Juventud del Ayuntamiento ha convocado la II Muestra de Música Joven, certamen que pretende promocionar y divulgar el trabajo de los jóvenes músicos de Getafe. Como ya sabrán los introducidos en el mundillo de la música, los ganadores de la Muestra grabarán un disco que luego será distribuido entre emisoras de radio, agentes discográficos y los propios grupos para que puedan utilizarlo como elemento de autopromoción. Los interesados en participar deben dirigirse al Servicio de Información y Asesoramiento Juvenil de la Casa de la Juventud, en la C/. Guadalajara, n.º. ■

CURSILLOS GRATUITOS PARA GENTE JOVEN

Cursos de teatro, vídeo, fotografía, disco-forum, natación, atletismo y baloncesto serán impartidos gratuitamente durante este verano por profesionales contratados especialmente con este fin por el Ayuntamiento. Los cursos están organizados por el Instituto de la Juventud, la Concejalía de la Juventud y la Fundación Pública de Deportes.

Los cursos durarán del 14 de julio al 27 de septiembre, con un breve período de vacaciones entre el 9 y el 24 de agosto, y a ellos podrán apuntarse todos los jóvenes que lo deseen entre 14 y 30 años, excepto en el caso de la natación, en el caso de los deportes, que están abiertos a jóvenes desde 12 años. Los interesados pueden encontrar más información e inscribirse en la Casa de la Juventud, C/. Guadalajara, n.º 1. ■

El Ayuntamiento impulsará la reorganización del comercio en Getafe

Recientemente ha sido presentado en la Comunidad Autónoma de Madrid el Programa de Actuación Comercial (PAC) de Getafe. Elaborado conjuntamente por la Comunidad y el Ayuntamiento. Este Programa recoge medidas estructurales y complementarias tendentes a reorganizar y potenciar el comercio de Getafe y

contemplan desde la creación de un Centro Comercial Integrado entre la calle Madrid y la calle Jardines, otro en La Alhóndiga y otro en los barrios de Juan de la Cierva y Margaritas, hasta medidas urbanísticas como la peatonalización de zonas circundantes a estos futuros centros.

Estas actuaciones permitirán cambiar sustancialmente la oferta comercial en nuestra ciudad. Según encuestas realizadas por el Departamento de Consumo, el 30% de las familias de Getafe se consideran deficientemente servidas y aproximadamente 2.000 millones de pesetas se han gastado los getafenses en centros comerciales fuera de nuestra ciudad.

El PAC de Getafe pretende dar solución a estos problemas, racionalizando y ordenando el sector comercial. De ahí pues que se planteen la creación de estos Centros Comerciales Integrados, de los cuales el que se presenta como un objetivo a corto plazo es el del Distrito Centro. La creación de este centro conllevaría aparejadas otras medidas complementarias también a corto plazo, como serían la remodelación de la manzana formada por las calles Jardines, Madrid y Hospital de S. José, la peatonalización de la calle Madrid, la instalación de mobiliario urbano nuevo, la promoción de tiendas de sectores hasta ahora no existentes en la



zona, etc., además de la construcción de un aparcamiento a medio plazo.

En los otros dos distritos, contemplados como objetivos a medio plazo, se prevén actuaciones similares y, además, el PAC también contempla

actuaciones puntuales en la mayoría de las concentraciones comerciales de Getafe, en aras de conseguir mayor oferta para el consumidor y más beneficios para el conjunto del comercio. ■

LA OMIC INFORMA:

PREPARANDO LAS VACACIONES

Para que las vacaciones que estamos preparando resulten de verdad agradables y no se vean amargadas por cualquier problema que pueda surgir, tomemos unas mínimas precauciones:

NOSOTROS: A pesar de cuidar los alimentos y los lugares de comidas, de proteger debidamente nuestra piel durante las exposiciones solares, no es raro que nos veamos sorprendidos por alguna de esas enfermedades típicas del verano: intoxicaciones, diarreas, quemaduras, insolaciones... etc. Para evitar gastos imprevistos conviene llevar preparada la cartilla de la Seguridad Social. Si el viaje tiene lugar por el extranjero, existen convenios entre los países de la CEE y el INSALUD. Para acogerse a estos convenios hay que acudir 10 días antes a la Delegación

Provincial correspondiente para rellenar y sellar un formulario. Para otros países, conviene aclarar bien estos aspectos sanitarios ante la embajada o consulado correspondiente, y en algunos casos, habrá incluso que contratar un seguro que cubra los gastos médicos, puesto que en algunos países hay que pagar estos gastos en el acto y en efectivo.

En cuanto a la documentación personal, recordar que para los países de la CEE es suficiente el DNI, mientras que para el resto de los países hace falta el pasaporte, y para algunos un visado. Por eso es conveniente asesorarse bien antes de salir y con tiempo en las embajadas y consulados de los países elegidos para nuestro viaje.

EL COCHE: Además de hacerle una revisión a fondo antes de salir,

es necesario preparar toda la documentación: seguros obligatorios del coche, y la Carta Verde para aquellos países que no pertenecen a la CEE.

Por otra parte, existen sociedades de asistencia con las que se puede contratar por los días que va a durar el viaje, una especie de seguro que abarca gastos de averías, traslados, asistencia médica, incluso repatriaciones, utilización de aviones ambulancia, además de todo tipo de asistencia en tierra. El desembolso no es muy importante y sí lo es la tranquilidad que ofrecen.

Seguro que si nos ocupamos con tiempo de programar nuestro viaje todo saldrá bien y los pequeños inconvenientes que puedan presentarse se verán superados por nuestro afán previsor. ■

CICLO DE CINE

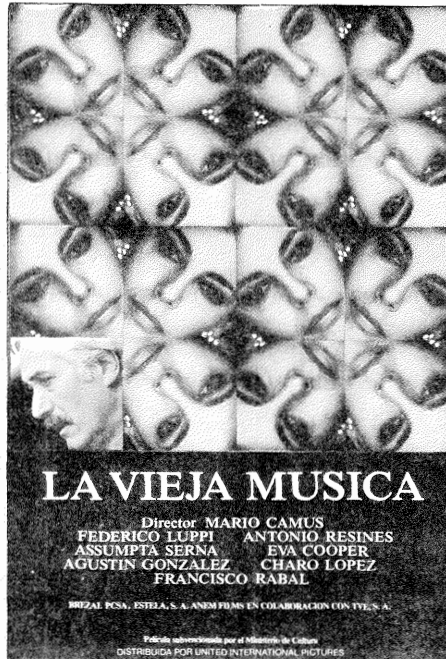
MUNICIPIO DE MADRID
CENTRO MUNICIPAL DE CULTURA

Las sesiones tendrán lugar a las 7,30 h. de la tarde en el Centro Municipal de Cultura (C/. Madrid, 50)

- LA VIEJA MUSICA
21 de julio
- DUNE
28 de julio

● LA VIEJA MUSICA

Martin Lobo es un uruguayo que vive exiliado fuera de su país desde hace más de trece años. Llega a la ciudad de Lugo procedente de Estados Unidos para hacerse cargo del equipo local de baloncesto en calidad de entrenador. Le acompaña su hija Paloma.



● DUNE

Corre el año 10991. La princesa Irulan, enmarcada en el campo de estrellas de la eterna noche del Universo, relata viejas crónicas. En el desierto planeta de Arrakis, también conocido por Dune, la Reverenda Madre Ramallo, entona una antigua profecía...



LOGOS

aula de informatica

HAZTE PROGRAMADOR DE ORDENADORES EN EL MEJOR CENTRO DE GETAFE

- 8 alumnos por Curso.
- Ordenadores en las mismas Aulas.
- Prácticas ilimitadas.
- Horarios de tarde y noche.
- Cursos intensivos sábados por la mañana
- Curso intensivo de verano.

ABIERTO PLAZO DE MATRICULA.

CENTRO COLABORADOR
DEL INEM
N.º 3.127

DISTRIBUIDOR OFICIAL **AMSTRAD**

OFERTA FIN DE CURSO ESCOLAR:

ORDENADOR AMSTRAD CPC6128 90.000 ptas.
(128 K y unidad de disco)

ORDENADOR AMSTRAD PCW8256 140.000 ptas.
(256 K, unidad de disco
y procesador de textos)

C/. MADRID, N.º 67, 2.ª IZQDA. - GETAFE - TEL. 695 96 59



Más canchas de baloncesto en Getafe

Ahora que estamos metidos de pleno en el Mundo basket-86. Ahora que parece ser que el baloncesto ya se ha instalado como un deporte masivo tanto por su espectacularidad como por la alta calidad de los distintos equipos y jugadores, parece ser que aquí en nuestra localidad se va a relanzar y potenciar el deporte de la canasta. Y uno de los modos, así al menos lo ha visto la Fundación Pública de Deportes, es instalar doce nuevas canchas de baloncesto en otros tantos puntos de Getafe.

Gracias a un acuerdo entre la Concejalía de Deportes, representado por Manuel Cañadillas, y el Consejo Superior de Deportes a partir de ahora se tratará de promocionar el baloncesto en las categorías inferiores y mejorar los complejos deportivos existentes. Esperemos que con acuerdos como éste no sólo se promocionen deportes como el baloncesto, sino la mayoría de los deportes que se realizan en Getafe, que dicho sea de paso, son la inmensa mayoría. ■

El Getafe C.F. sigue siendo noticia

En nuestro anterior número nos congratulábamos de la brillante campaña que habían realizando, consiguiendo ese deseado ascenso a la tercera división. Pues bien, una vez finalizado el campeonato, aún quedaba en liza el Campeonato de España de Aficionados. Un campeonato que no vamos a enjuiciar desde estas páginas, pero que tal y como está concebido resulta poco efectivo tanto a nivel deportivo como económico.

El Getafe poco a poco ha ido dejando en la cuneta a todos los equipos que se han puesto a su paso, plantándose en la final. En dicha final se vieron las caras con el Castellón. Ya en el partido de ida había quedado sentenciada la eliminatoria con un claro y contundente 10-0. Los hombres de Levante dejaron claro quién se iba a adjudicar el trofeo. El partido de vuelta era un puro trámite, aunque el Getafe jugó sin ningún prejuicio y le plantó cara a un equipo que dejó una grata impresión a los pocos que nos dimos cita en Las Margaritas.

En otro orden de cosas y sin dejar a la casa azul, diremos que una vez finalizadas las actividades deportivas saltan a la pales-

tra el capítulo de las altas y bajas. Es lógico por otro lado reforzarse para esa apasionante tercera división que nos espera. En lo referente al capítulo de bajas han sido nueve los hombres que a partir de ahora quedan libres para elegir lo mejor para su futuro deportivo. Los nueve citados son: Albarrán, Nieto, Carlete, Aporta, David, Pablo, Orgaz, Arcos y Virgilio. Todos ellos han contribuido de una u otra manera a que el Getafe haya retomado de nuevo la categoría nacional. Hasta el momento las altas son José Luis, Richard, Ruiz, Rodolfo y Pedro Caballero. Habrá algún alta más para afrontar con mayor garantía la próxima temporada. ■

FINALIZO EL TORNEO CUADRANGULAR

Ya citábamos en nuestro anterior número la puesta en marcha de un torneo cuadrangular entre las poblaciones de Parla, Móstoles, Fuenlabrada y Getafe. Pues bien después de disputados todos los enfrentamientos las clasificaciones han quedado del siguiente modo en cuanto a campeones se refiere en sus distintos deportes: Baloncesto (Móstoles), Fútbol Sala (Móstoles), Ajedrez (Fuenlabrada), Petanca (Fuenlabrada), Tenis (Parla), Fútbol (Móstoles) y Fron-Tenis (Getafe). La pareja ganadora en la categoría de Fron-Tenis, representando a Getafe, la formaban Mauro Esteban y Fernando de Pedro. ■

CAMPAÑA DE NATACION

CUOTAS

	Curso Completo	Medio Curso
GRUPO I : 4, 5 y 6 años cumplidos	1.500 Ptas.	750 Ptas.
GRUPO II : 7, 8 y 9 años cumplidos	1.500 »	750 »
GRUPO III: 10, 11 y 12 años cumplidos	1.500 »	750 »
GRUPO IV: 13 y 14 años cumplidos	1.500 »	750 »
ADULTOS: más de 14 años cumplidos	2.000 »	No hay
3.ª EDAD: JUBILADOS	200 »	200 »
CURSOS PERFECCIONAMIENTO: Todas edades	2.000 »	1.000 »
GRUPOS ESPECIALES	1.500 »	No hay

DESCUENTOS ESPECIALES

- 50% de la cuota a los alumnos en situación familiar de desempleo, siempre y cuando puedan acreditarlo mediante Certificación o carnet actualizado.
- 10% de la cuota de inscripción para los alumnos que pertenezcan a las escuelas Deportivas de la presente temporada y previa presentación del carnet debidamente actualizado.
- El abono de las cuotas se hará efectivo en el momento de la inscripción.
- La Fundación Pública de Deportes no podrá devolver las mismas por causa de retirada o ausencia voluntaria de los cursos, salvo en casos excepcionales de evidente justificación o fuerza de causa mayor y previa solicitud dirigida al presidente de la Fundación Pública de Deportes.
- Se reservan 5 plazas por hora y deberá ser avalada su inscripción por los Servicios Sociales del Ayuntamiento.





Se espera que la VII campaña de natación sea un éxito

Atrás queda para la mayoría de los niños de Getafe el curso académico. Algunos, esperamos que la minoría, tendrán que hincar los codos durante los meses de estío y dar buena cuenta en septiembre de las asignaturas pendientes. Sea el caso que sea, todos tienen ganado de algún modo ese período de vacaciones para recargar las pilas. Habrá quien para pasar sus días elija la costa, otros irán a zonas más secas, pero lo que está claro es que el contacto con el agua casi con certeza será el pan de cada día. Nada mejor para el cuerpo que ese baño refrescante cuando el termómetro está para reventar.

Habrán quien por miedo o por otras cuestiones tan sólo se moje lo justo. El hecho de no saber nadar hace que en muchas ocasiones, por no decir en todas, se desaprovechen buenos momentos de ocio junto al líquido elemento. Y por otro lado el deporte de la natación constituye, hoy por hoy, uno de los más completos tanto a nivel físico como mental. De lo que se trata en definitiva es que todos los niños de Getafe aprendan a nadar y como viene sucediendo en los últimos años, la Fundación Pública de Deportes ha puesto en marcha la VII Campaña de Natación.

Como viene siendo habitual estas campañas de natación tratan de llegar a la mayoría de la gente. Existen cursos de iniciación a la natación dirigidos a niños con edades comprendidas entre los 4 y los 14 años. Por otro lado están los cursos de iniciación a la natación para adultos, dirigidos a las personas de más de 15 años con unos

contenidos adecuados en cuanto a métodos, técnicas y relaciones a las características especiales de estas edades. Tampoco se olvida a los alumnos con problemas de orden físico o personal. Y por último no conviene olvidar los cursos de perfeccionamiento de la natación, dirigido hacia aquellos niños que demuestran aptitudes en el dominio de su cuerpo en el agua. A través de estos cursos pueden mejorar sus técnicas, dominar en profundidad los distintos estilos o aumentar los rendimientos.

Es curioso observar cómo en los distintos grupos, pero sobre todo en los que se inician, cómo el interés por la natación va creciendo día a día. Los hay que les cuesta más debido a ese miedo a hundirse o sentirse solo en medio del agua. Los monitores, así lo pude comprobar, son gente cualificada y con una paciencia, en algunos casos, a prueba de bombas. Todo se hace de un modo progresivo. No se al-

tera para nada el programa previsto. A nadie se le fuerza a realizar algo de un modo brusco. Los más reacios poco a poco se van convenciendo bien a través de las palabras de los monitores o porque ven cómo sus amigos se van despojando de su temor. Al final ellos mismos se animan y cada día suben un poco más el listón. Se puede asegurar que los que asisten a estos cursos salen con los conocimientos básicos para defenderse en el agua.

Este año se han movilizado la gran parte de los monitores de la Fundación para llevar a cabo esta campaña. Se están utilizando tres piscinas: Piscina municipal del Polideportivo de San Isidro, Ciudad de Getafe y Las Margaritas. En lo referente al tema de las piscinas hay que matizar que se han llevado a cabo remodelaciones en todas ellas. Se han mejorado las condiciones sanitarias, contando para ello con A.T.S. en las tres piscinas. Las zonas ajardinadas se han remozado y, también, se ha renovado la maquinaria. Al cierre de estas páginas nos confirmaron que aún quedan plazas para agosto y septiembre. Sólo nos resta instar a los interesados que lo de aprender a nadar está al alcance de la mano. ■

Nico Méndez

1 aniversario



NOVAMESA S/A

COMEDOR COMPLETO: 49.800 PTAS.

CONJUNTO JARDIN: 44.785 PTAS.

STUDY COMFORT



STUDY COMFORT

CARRETERA DE ANDALUCIA



la ruta del mueble

SIGA NUESTRO MENSAJE POR TELEVISION