

GETAFE

Boletín Informativo del Ayuntamiento

N.80 15 MAYO 1986



LEGUINA CELEBRO LA FIESTA DE LA COMUNIDAD EN GETAFE

**PROGRAMA
DE FIESTAS
GETAFE 1986
EN EL INTERIOR**

EL SOFA EN
SUS MAS MODERNAS
VERSIONES



CONJUNTOS 3 Y 2
DESDE **69.000** pts.

STUDY CONFORT

HEMOS ABIERTO LAS PUERTAS MUY CERCA DE VD.

2.000² DE IDEAS, COLOR, MUEBLES Y
DECORACION

STUDY CONFORT EN COLABORACION CON
PELAYO. MULTA DE SEGUROS

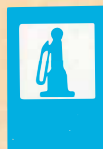
LE REGALAMOS EL SEGURO DE SU HOGAR
POR UN AÑO

POR UNA COMPRA MINIMA 300.000 PTAS.

STUDY CONFORT

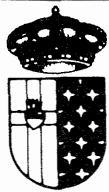
LA COMPRA DE SUS MUEBLES HASTA EN **36** MESES

CTRA. ANDALUCIA, KM. 12,500
TELEF. 695 95 64 GETAFE
FRENTE AL MOTEL LOS OLIVOS



Sumario

	<u>Pág.</u>
Opinión	4-5
SIAJ informa	5
Otros tiempos	6
Monumento a Tierno	6
El Ayuntamiento garantiza la prestación de los servicios básicos en el Sector III	7
Estudio comparativo de precios	8
El consumo y el medio ambiente, a debate	8
Leguina señala la necesidad de servicios básicos en la zona Sur	9
Programa de fiestas - Getafe 1986	10-11-12
Cultura y amistad a través de los Juegos Populares ..	14-15
Nuevo centro para servicios sociales en Las Margaritas	16
El Hospitalillo podrá ser utilizado por el Ayuntamiento durante 30 años ..	16
I Romería Rociera al Cerro	17
III Edición de la Feria del Libro	18
Exposiciones	18
Ciclo de Cine	19



GETAFE

**Boletín Informativo
del Ayuntamiento**

N.º 80 - 15 MAYO 1986

**Editado por el Ayuntamiento
de Getafe**

**Concejalía de Información
y Participación Ciudadana**

Director:

Pedro Castro

Redactor Jefe:

Gregorio González

Confeción y Diseño:

Antonio Vargas

Fotografía:

José R. Valenzuela

Colaborador:

Nicolás Méndez

Redacción:

Plaza de la Constitución, 1

GETAFE (Madrid)

Tel. 695 03 04

Imprime:

Industrias Gráficas Caro, S. L.

C/. Isabelita Usera, 80

MADRID-26

Déposito Legal: M-3742-1975

GETAFE no comparte necesariamente el criterio de sus colaboradores en los trabajos publicados en estas páginas. La opinión de esta revista se expresa únicamente en las editoriales. La pluralidad de criterios reflejada en las colaboraciones firmadas responde a nuestro deseo de mostrar la mayor amplitud de ideas en beneficio de nuestros lectores.

Editorial

La generosidad en las fiestas

En los últimos años, las fiestas de nuestro pueblo se han caracterizado singularmente por la participación masiva de los getafeños y la creciente multiplicación de actividades organizadas con este motivo. Esta multiplicación de actividades ha sido posible gracias a la actitud colaboradora de las peñas, de los clubs, y de las asociaciones, que cada año toman un papel más activo en la organización de todos los actos.

El reflejo inmediato es sin duda la participación, comprensible en tanto en cuanto pensamos que cada uno acudirá con más fervor a divertirse en aquello en lo que cada uno ha trabajado y, ya puestos, con todo lo que se ponga a mano, con ese espíritu de generosidad y alegría que nos caracteriza a todos los españoles

cuando de fiesta y jolgorio se trata. Las fiestas de cada pueblo son también un elemento de identificación y, en la medida de su fama, de orgullo de cada pueblo. En este sentido cabe pensar, sin temor a caer en lo pretencioso, que las de Getafe son unas fiestas importantes y que cada vez atraen a mayor número de nuestros vecinos. Los getafeños ponen en estos días toda la carne en el asador (tanto en sentido liberal como metafórico) con el fin de liberar tensiones y buscar convivencia, olvidando aunque sea por unas horas los problemas, a veces dramáticos que soportan. Seamos pues generosos con nosotros mismos y con nuestros vecinos a la hora de estar en la calle, y procuremos que ese ambiente de cordialidad y alegría siga siendo la pauta dominante.

GRUPO SOCIALISTA

La manipulación de la información

En todo el país hemos asistido a un cierre patronal de los colegios privados que se ha querido disfrazar como un cierre querido por los padres y es que la derecha no descansa cuando ve peligrar sus intereses. No se conforma con plantear recurso de inconstitucionalidad por la LODE y que ésta estuviese más de año y medio en el Tribunal Constitucional, pero que el alto Tribunal declara constitucional, sino que ahora cuando se desarrollan los Reglamentos para aplicarla (una Ley que es constitucional) se intenta boicotear su aplicación. ¿Es que la legalidad de una Ley aprobada por el Parlamento español y confirmada en su constitucionalidad por el más alto Tribunal de nuestro país no obliga a todos?

Pues bien, no parece que los intereses de los elementos más reaccionarios de la derecha, coincidan con los de la mayoría de los padres, que tendrán la garantía de un puesto escolar financiado con fondos públicos y que éstos sean controlados, y pasan por encima de ellos con cierres de colegios e intoxicaciones varias.

En Getafe, que dentro de las coordenadas generales la situación es la misma, asistimos además a la instrumentalización de situaciones que se producen ahora que venían siendo anunciadas desde hace algunos años.

Existen en nuestro pueblo, locales en los cuales se imparten clases pero que no reúnen condiciones para ser centros escolares financiados por fondos públicos, tienen clasificación provisional, es decir, los autorizaron provisionalmente en unos momentos que ni el Ayuntamiento ni el Gobierno de turno querían invertir dinero en educación en zonas eminentemente obreras como Getafe.

Esta provisionalidad no la dio el Gobierno socialista, fueron gobiernos de derecha los que proporcionaron esta situación (me refiero al comienzo de la década de los 70 y hasta el 79) los que pudiendo resolverla invirtiendo en educación no lo hicieron y obligaron a que muchos miles de niños (hijos de trabajadores) tuviesen que estar escolarizados en pésimas condiciones.

En los últimos años, la situación en Getafe ha mejorado sustancialmente, se construyen más de 20 colegios públicos y los padres pueden empezar a elegir centro escolar para sus hijos, van desapareciendo aulas y centros privados subvencionados que no reúnen condiciones, pero aún quedan algunos centros en Getafe, que por carecer de condiciones, por ser provisionales desaparecerán en los próximos tres años (dos según el M.E.C. no podrán concertar ya este año) y aquí está el problema.

se pretende desde algunos sectores que estos centros sigan de por vida, se habla incluso de que tienen las aulas a 40 alumnos y más y que las de los centros públicos están a 30. ¿Acaso se defiende que la calidad de la educación en preescolar y EGB están en los 40 y más alumnos por aula?

Hoy, con la LODE, en nuestro país, los centros que concierten son también públicos de alguna manera, los padres no pagarán nada y el dinero que financia estos centros es el mismo que financia los centros públicos, por tanto, el Estado tiene que garantizar unos mínimos iguales para todos los niños, tanto de instalaciones (locales adecuados) como de ratio/alumno/profesor, etc.

Los socialistas en Getafe hemos trabajado intensamente para que cada niño tenga una plaza escolar digna y de calidad y lo hemos conseguido, nuestra acción fue beneficiar a los más pobres y por eso dimos especial importancia al preescolar y a la EGB.

No es cierto como dicen algunos, que añoran tiempos pasados (cuando el Ayuntamiento en lugar de luchar porque se hicieran colegios, en Getafe alquilaba locales para poner aulas y meter en ellas a los niños en pésimas condiciones. ¿Recuerdan la «pajarería» la calle Violeta por señalar alguno?) que el Ayuntamiento quiera limitar la libertad de los padres para elegir el centro escolar para sus hijos, esta libertad la tienen tanto para los centros públicos como concertados, pero eso sí, cumpliendo las leyes que para eso están.

No se nos ocultó que la racionalización que la LODE plantea beneficia a los padres y a los niños (en general) y que puede afectar a la pérdida de puestos de trabajo, de estamentos profesionales de la educación (que no son responsables de lo que los propietarios de los centros han hecho o dejado de hacer). Sabemos que desde el M.E.C. y las Centrales Sindicales se está haciendo lo posible por resolver las situaciones que se plantean a los profesores. Desde el Ayuntamiento hacemos lo posible por aportar soluciones, el que no tengamos competencias en este tema no significa que no luchemos codo a codo con todos los que buscan soluciones. Pero desde aquí rechazamos toda la demagogia y sobre todo el oportunismo de aquellos que pudiendo mejorar la situación antes que llegásemos los socialistas no movieron un dedo que no fuese para apoyar intereses de propietarios, que pasaban de calidad de educación. ■

Carmen Ferrero
Portavoz del Grupo de
Concejales del PSOE

GRUPO POPULAR

Mil días de des

El Partido Socialista en nuestro Ayuntamiento ha editado un lujoso folleto que ha costado más de dos millones de pesetas, en el que explica lo mucho y bueno que han realizado a lo largo de los últimos tres años; pero no cita que muchas de las cosas realizadas lo han sido de forma deficiente que vuelven a requerir nuevos gastos y mucho dinero dilapidado y malgastado que pagamos todos los getafenses con los incrementos en los impuestos y tasas, y que en el caso de la Contribución Territorial Urbana, lo ha sido en un 300 por 100, aproximadamente.

Al Ayuntamiento de Getafe parece que el dinero le sobra y de ahí que tenga que realizar gastos superfluos y comilonas y gatuques de forma continuada y sin ton ni son, al menos que no sea para mejor holgar los responsables socialistas. Si se hubiera contenido el gasto público y su déficit no hubiera sido necesario incrementar la presión fiscal pese a las muchas subvenciones estatales y autonómicas que Getafe percibe. Por ejemplo:

- Las obras y reformas de la avenida de las Ciudades, mal terminadas, han visto incrementados sus costes en cerca de 20 millones de pesetas.

- Las obras de remodelación de Las Margaritas, que tras dos años de servicio precisan reparaciones por más de 50 millones de pesetas (50 por 100 más).

- Las obras del colector de la avenida de las Fuerzas Armadas que costaron 15 millones de pesetas y sin entrar en funcionamiento han precisado la construcción de otro nuevo por deficiencias del anterior por más de 15 millones de pesetas.

- El centro cívico de Juan de la Cierva que además de haber costado un 50 por 100 más que el proyecto (más de 25 millones de pesetas), ha habido que invertir cerca de 20 millones de pesetas más en reformas y reparaciones.

- El polideportivo de San Isidro, reformado y vuelto a reformar, junto con las obras de las instalaciones deportivas del Sector Tres, cuyos mayores gastos por improvisación y deficiencias ha superado varias decenas de millones.

- La reparación o nuevo acondicionamiento de plazas, aceras y jardines por falta de mantenimiento, lo que ha supuesto millones de pesetas.

GRUPO COMUNISTA

Izquierda Unida

¿Por qué se ha constituido **Izquierda Unida**?

La derechización llevada a cabo por el gobierno del PSOE, está llevando al país, a una situación peligrosa con tres millones de parados, ocho millones de pobres, recorte de pensiones, pérdida constante del poder adquisitivo, supeditación de nuestro país a los intereses Norteamericanos con el tema bases y OTAN, política pública basada en el clientelismo y enchufismo, etc., lo cual ha llevado al convencimiento de millones de ciudadanos en este país del engaño al que fueron sometidos con la promesa del «cambio» formulada por el PSOE.

Hoy estos ciudadanos, se vienen movilizan- do de una u otra forma, para impedir que se lleve adelante semejante

fraude, movilizaciones contra las reconversiones navales y siderurgia, huelga general del día 20 de junio contra el recorte de las pensiones, manifestaciones multitudinarias contra las bases y la OTAN (siete millones de españoles votaron por la salida de la OTAN) huelgas sectoriales contra los despidos, pérdida de derechos adquiridos y salarios como en Telefónica, Renfe, Metro, Bazan, etc., a todo esto el gobierno a hecho oídos sordos, no así con los empresarios y banqueros que en los tres años de gobierno del PSOE declaran los mayores beneficios de la historia.

Ante esta situación, todo este potencial social, viene reclamando otra política, la cual sólo es posible, si somos capaces de articular todo lo progresista y de izquierdas organizado que hay en este

país, para que en las próximas elecciones generales el 22 de junio obtenga una representación importante en el Parlamento, que obligue al PSOE a dar un cambio radical a su política claudicante ante Empresarios, Banqueros, etc. y llevar adelante una auténtica política de progreso que dé solución a los graves problemas de los ciudadanos.

Y es en esta línea, en la que se ha llegado a un acuerdo electoral y programático, constituyéndose una coalición denominada **IZQUIERDA UNIDA** y que en principio ha sido suscrita por (PCE) PARTIDO COMUNISTA DE ESPAÑA, (F.P.) FEDERACION PROGRESISTA (PASOC) PARTIDO DE ACCION SOCIALISTA, (P.C.P.E.) PARTIDO COMUNISTA DE LOS PUEBLOS DE ESPAÑA, (I.R.) IZQUIERDA REPUBLICANA, (P.H.) PARTIDO HUMANISTA, (UCE) UNIFICACION COMUNISTA DE ESPAÑA,

pilfarro

- Los proyectos de la Casa de la Juventud donde se han realizado unos programas dirigidos y que han sido denunciados por muchos vecinos (incluso con el uso y tráfico de droga en la misma), y el desmantelamiento de las cooperativas juveniles sin que se hayan justificado los gastos.

- Los cientos de contrataciones de obras mediante sistemas que incitan a la «dedocracia» y que en muchos casos se ha producido y así lo hemos denunciado, lo que no ha permitido que las ofertas fueran plurales y, por tanto, que se produjeran bajas sustanciosas.

- La contratación «a dedo» de cientos de personas para tareas innecesarias para las mejoras de la vida del pueblo y, por tanto inútiles, en las que han prevalecido criterios políticos, lo que ha supuesto un incremento desorbitado de la plantilla que supera en gastos de nómina los 1.500 millones de pesetas anuales.

Por otro lado, el incremento de impuestos y tasas (el de la Contribución Territorial ilegal desde nuestro criterio) ha propiciado que planteemos diversos recursos para que no aumente en este año y se devuelva el de los anteriores, junto con la tasa sobre prevención de incendios y la del alcantarillado que se nos ha cobrado por dos sitios, en recibo y por el incremento en el agua que consumimos.

A esta serie de gestiones innecesarias o de nulo efecto para los vecinos hay que sumar el incremento en la inseguridad ciudadana y la delincuencia, como se puede comprobar por las estadísticas, así como con la mayor presencia de drogadicción en nuestras calles, junto con traficantes. La seguridad y la convivencia en lugares públicos y en nuestra localidad también es competencia del Ayuntamiento y en esto el nuestro deja mucho que desear.

Todas éstas y muchas quejas más se podrían dirigir hacia el gobierno socialista de nuestra localidad, pero sería muy extensa la enumeración, ya que no se trata sólo de hacer cosas—que no decimos que no las hagan—, sino que sean bien hechas. Por eso es preciso un giro en el gobierno de GETAFE, naturalmente. ■

Sebastián Carro Sánchez
Portavoz del Grupo Popular

(P.C.) PARTIDO CARLISTA más todos aquellos partidos o grupos que deseen integrarse en la misma, más personalidades Independientes, como José Luis Balbín, Cristina Almeida, Jaime Mirallés, etc., que ya lo están. Esta coalición concurrirá a las elecciones a nivel nacional con el nombre de **IZQUIERDA UNIDA** así como el compromiso suscrito por todos de mantener y profundizar en la misma para concurrir a las elecciones EUROPEAS, REGIONALES y MUNICIPALES. Es por lo que como portavoz del grupo de concejales del PCE y con el convencimiento de la importancia que para el municipio de Getafe y el resto del Estado español tiene este proyecto unitario, os llamo desde estas páginas a que apoyéis **IZQUIERDA UNIDA**. ■

Adolfo Gilaberte
Portavoz Grupo
Concejales PCE

LAS COSAS COMO SON

«UNA UNIVERSIDAD PARA EL SUR DE MADRID»

Breve y claro: los pueblos del Sur de Madrid necesitamos una Universidad para nuestra zona. En otros aspectos hemos ido mejorando poco a poco, pero en Educación Universitaria los jóvenes de Getafe, Alcorcón, Leganés, Móstoles, Fuenlabrada, Parla, Pinto, etc... e incluso la zona Norte de la provincia de Toledo deben seguir peregrinando a diario hasta la zona Norte de Madrid, la zona rica y bien atendida en todos los aspectos: sanitario, educativo, deportivo...

Las facultades madrileñas están masificadas y una Universidad en el Sur, podría solucionar en parte el problema. Además en esta zona Sur están casi todas las grandes industrias, otro motivo añadido para crear aquí Facultades Técnicas, sin negar

las demás facultades... como Medicina, aprovechando el Hospital Comarcal de Getafe.

También aprovecho la ocasión para entrar en la polémica sobre el uso del Regimiento de Artillería. Creo que nuestro pueblo mejoraría muchísimo, si dedicásemos ese espacio a alguna Facultad Universitaria.

Por último deseo añadir que esta necesidad tan sentida en nuestros pueblos no la he visto plasmada en los Programas Electorales de los Partidos Políticos, por lo que desde aquí me dirijo a todos los interesados en la creación de una Asociación de todos los Pueblos de la Zona para reivindicar la Universidad de la Zona Sur, si los Partidos Políticos no lo asumen para las próximas elecciones. ■ José P. Benito Etayo

Esta sección está reservada a la opinión de los vecinos de nuestra ciudad sobre cualquier tema que consideren de interés para el resto. Los escritos no deben exceder de un folio escrito a máquina y a dos espacios, acompañados del nombre y del número del carnet de identidad. Las cartas deben remitirse a «GETAFE» Boletín informativo del Ayuntamiento. Plaza de la Constitución, n.º 1. Ayuntamiento de Getafe.

SIAJ

INFORMA:

¿DE QUE SE INFORMA?

TIEMPO LIBRE - EDUCACION - EMIGRACION - PREMIOS Y CONCURSOS - TRABAJO Y VIDA MILITAR - INSTITUCIONES PUBLICAS Y PRIVADAS

PONEMOS A TU ALCANCE

LAS DISPOSICIONES ISERTAS EN EL B.O.E. Y B.O.C.M. INFORMACION SOBRE OPOSICIONES, TRABAJO, CURSOS, AYUDAS, INFORMACION DEL EXTRANJERO, ETC...

TE INTERESA SABER

¿COMO PUEDES IR AL EXTRANJERO?
¿COMO SE PUEDE UTILIZAR UN ALBERGUE JUVENIL?
¿COMO VIAJAR BARATO?
¿QUE SON LOS CAMPOS DE TRABAJO?
¿COMO ORGANIZAR UNA ASOCIACION?
¿COMO SOLICITAR UNA BECA?

EL SERVICIO ES PUBLICO Y GRATUITO

CASA DE LA JUVENTUD. C/. GUADALAJARA, 1
TELS. 682 14 60 - 682 35 37
SERVICIO DE INFORMACION Y ASESORAMIENTO JUVENIL

HISTORICAS FIESTAS LOCALES

La devoción de Nuestra Señora de los Angeles, fervor que emana de los corazones de los getafenses, está impregnada de multitud de actos que principalmente se conmemoran con motivo de las fiestas patronales.

Estos actos cívico-religiosos, se han organizado con cierto rigor desde que el 20 de noviembre de 1817 se establece canónicamente la Real e Ilustre Congregación de Nuestra Señora de los Angeles, en la que el Alcalde es presidente nato, el cura párroco de la Magdalena su director espiritual, constituyendo la Junta de Gobierno los congregantes varones, elegidos en Junta General, presididos todos ellos por el Hermano Mayor.

Desde que el día de la Ascensión es bajada la Patrona del Cerro, hasta que el domingo posterior a Pentecostés, es subida de nuevo a su ermita, Getafe se viste de fiesta, siendo el culto en honor a su Virgen, la manifestación más tradicional que aún perdura en nuestro pueblo. Esta manifestación a pesar de ser la más antigua es también indiscutiblemente la más popular.

Las procesiones se celebran el domingo de Pente-

OTROS TIEMPOS

costés y el lunes siguiente, que desde tiempos remotos, se viene considerando fiesta local en Getafe.

La recogida de las autoridades, para conducir las a la iglesia de la Magdalena, acto protocolario ya perdido, era otra singularidad que se efectuaba antes de las procesiones.

Partiendo de los domicilios del primer y segundo Mayordomo de la Congregación, precedidos por una banda de música, y acompañados por los demás mayordomos de turno, con sus cetros y estandarte de la Virgen, se dirigían al domicilio del Hermano Mayor de la Congregación. Posteriormente recogían al Rvdo. Padre Rector de los Escolapios en el colegio, y al cura párroco en su domicilio, para finalizar en la plaza de la Constitución, donde se integraba el Alcalde y los demás miembros de la corporación municipal. Desde el Ayuntamiento se trasladaban a la iglesia parroquial de la Magdalena. Al llegar a la plaza de la Magdalena, la banda abandonaba la cabeza de formación, para situarse en el lado derecho de la iglesia, donde tocaba hasta que terminaba de pasar la comitiva.

El sábado anterior a



Pentecostés, después de la «Salve» escenificación de la Asunción de María, que se realiza en la iglesia de la Magdalena, era el momento en que realmente empezaban las fiestas.

La pólvora ensordecía a los pueblos vecinos, y la música de la plaza les magnetizaba y atraía, contagiándoles con el clamor y la alegría, que vivían en ese momento nuestros antecesores.

Una vez finiquitada la música en la plaza, la gente joven se divertía en los diversos bailes del pueblo, el baile «Barrutia», «La

Azucena», «La Piña», «El Cordon Verde» y otros, mientras que los más pequeños disfrutaban de los caballitos, que se instalaban en la «plaza Carretas».

También eran típicos los churros, que se vendían en la misma plaza o las rosquillas que traían de Fuenlabrada, cuyas peculiares vendedoras vociferaban: «rosquillas de Fuenlabrada, las buenas»; a lo que añadían los getafenses: «Sí, las rosquillas, pero no ellas». ■

Pedro Pingarrón

CENTRO DE ASISTENCIA EN EL SECTOR III

El Instituto Nacional de la Salud (INSALUD) está construyendo ya en el Sector III un centro de asistencia primaria sobre unos terrenos cedidos por el Ayuntamiento. Este centro de asistencia primaria estará terminado para el año que viene, aproximadamente en el mes de mayo. Tendrá, al igual que el de Las Margaritas y El Greco, consultas de medicina general, pediatría y salas de curas. ■



MONUMENTO POR SUSCRIPCION POPULAR A TIERNO GALVAN

Las Asociaciones de Vecinos de Getafe con el apoyo del Ayuntamiento, comenzarán durante estas fiestas la campaña de recogida de aportaciones voluntarias destinadas a construir un monumento dedicado a Enrique Tierno Galván. Las Asociaciones de Vecinos de Getafe apoyan así la iniciativa promovida por la Federación Regional de Asociaciones de Vecinos y el Ayuntamiento de Madrid, como justo y merecido homenaje a toda una vida de lucha y entrega por la libertad, la democracia y la paz para todos. ■

El Ayuntamiento garantiza la prestación de los servicios públicos básicos del Sector III

Los problemas más urgentes que padece el Sector III (como limpieza de la urbanización, recogida diaria de basura, etc.) serán solucionados de forma inmediata, si bien el Ayuntamiento exigirá a la Junta de Compensación que se haga cargo de la conservación y mantenimiento de la urbanización, procediendo incluso a llevar a cabo una acción sustitutoria (es decir, que el Ayuntamiento realizaría estas labores pasando después a la Junta de Compensación el cargo correspondiente a este servicio).

De esta manera, según ha señalado Jesús Neira, Concejal de Urbanismo, se garantizará la prestación de los servicios necesarios a los vecinos del Sector III al igual que en el resto de Getafe y se garantizan los acuerdos firmados por la propia Junta de Compensación y las cooperativas en varios documentos, que establecen que corresponde a la Junta de Compensación el mantenimiento y conservación, tal y como se cita, por ejemplo, en la escritura de constitución de la propia Junta, de la que también forma parte el Ayuntamiento, junto con las cooperativas de viviendas.

De la misma manera, el **Plan Parcial del Sector III**, aprobado en 1980, redactado y presentado por un equipo de técnicos contratados por la propia Junta, señala en el apartado 4.2.2.7 que «el Estudio de detalle determinará las vías interiores de cada Unidad, que serán de propiedad privada y uso público, y cuya ejecución y conservación será a cargo de los propietarios».

Confusión

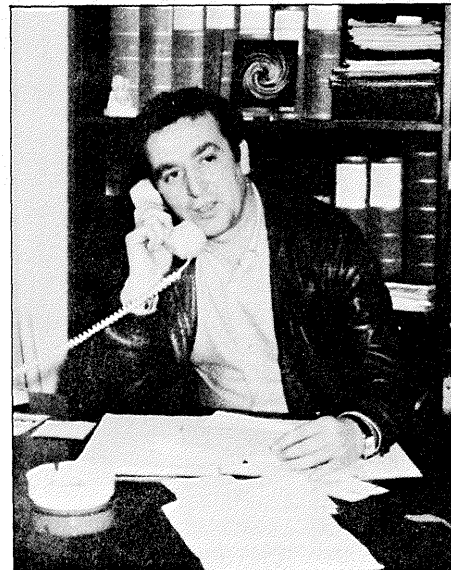
Este planteamiento hecho público en repetidas ocasiones ha sido puesto de nuevo de manifiesto por Jesús Neira ante la confusión creada por la dirección de la Junta de Compensación, las cooperativas y la Asociación de Vecinos del Sector III que pretenden que el Ayuntamiento recepcione de forma inmediata e incondicional el barrio, lo que conllevaría que éste se hiciera cargo tanto de la conservación como del mantenimiento de toda la urbanización, tanto la general como la interior. Es decir, que si hubiera deficiencias importantes en la urbanización (por ejemplo en la red de alcantarillado, que tiene una longitud de 38,2 kilómetros y un valor estimado de 1.000 millones de pesetas) el Ayuntamiento tendrá que proceder a su reparación **con dinero público**, mientras que si esas deficiencias se detectasen

- **La recepción del barrio está condicionada por el Ayuntamiento a la completa seguridad de que la obra de urbanización está bien hecha. Existen informes contradictorios que hay que aclarar.**

antes de ser recepcionado (es decir, antes de que el Ayuntamiento diera la obra por correctamente ejecutada y se hiciera cargo de ella) serían las empresas constructoras las encargadas de repararlo, sin que a los vecinos de Getafe, les costase un duro.

Esta posibilidad, o más bien este temor, apoyado en la existencia de informes técnicos contradictorios, que no han permitido hasta ahora conocer exactamente si la urbanización está hecha conforme a las necesidades del barrio o no, es lo que ha llevado al Ayuntamiento a no recepcionar de momento la urbanización general (colectores, avenidas, accesos, etc.) a la espera de que se lleven a cabo las pruebas que permitan asegurarse de que el pueblo de Getafe, en vez de las constructoras, pudieran tener que reparar algo mal hecho.

- **La detección de deficiencias antes de la recepción del barrio, obligaría a las constructoras a repararlas. En caso contrario, tendrían que sufragarse con dinero público.**



Jesús Neira, Concejal de Urbanismo.

Rápido crecimiento

Como se sabe, el Sector III ha sido habitado rápidamente una vez construidas las viviendas. La enorme extensión —casi equivalente a la de todo el casco urbano— y su rápido crecimiento, junto con el incumplimiento por parte de la Junta de Compensación, de sus propias obligaciones, ha ocasionado a los vecinos multitud de problemas. Cuando comenzó a habitarse el barrio, el Ayuntamiento acometió de inmediato las gestiones necesarias para dotar al barrio de equipamientos; así, **en alrededor de 18 meses, se han construido 6 colegios de EGB, un instituto de BUP, otro de Formación Profesional, zonas deportivas, se está construyendo ya un centro de salud por parte del INSALUD y se dispone de un centro cultural, mantenido por el Ayuntamiento, en el Centro Cívico Comercial Getafe-3.**

Estos datos, en opinión del Concejal de Urbanismo, contradicen totalmente la imagen de abandono que tanto la Junta de Compensación como las cooperativas y la Asociación de Vecinos pretenden dar al barrio. Por el contrario, incluso el vertido de escombros en solares en los que tendrán que seguir construyéndose equipamientos, es responsabilidad de la Junta de Compensación, dado que está obligada a la conservación y mantenimiento del barrio hasta que la urbanización no sea recepcionada.

No obstante, Jesús Neira ha señalado a la redacción del Boletín Informativo Municipal que propondrá al Ayuntamiento la modificación de los acuerdos con la Junta de Compensación y las cooperativas que obligan a éstas a hacerse cargo del mantenimiento y conservación de la urbanización por un período de 10 años a partir de la recepción de las obras, una vez que esta recepción sea posible y efectiva. ■

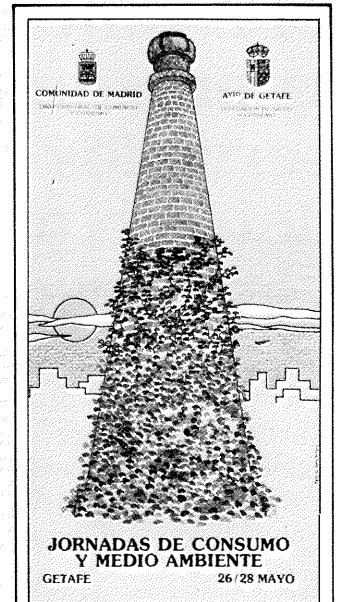
Estudio comparativo de precios en galerías comerciales e hipermercados

El Departamento de Consumo del Ayuntamiento de Getafe, a raíz de la nueva política impositiva implantada en todo el país, ha realizado entre el 1 y el 15 de abril un estudio comparativo de precios en los establecimientos de mayor relevancia.

El estudio tiene como fin conocer someramente cuál es la situación de Getafe con respecto a los precios y ha sido realizado en 13 establecimientos y sobre 30 productos de alimentación en general, de limpieza del hogar, carnes, pescados, etc.

Como datos relevantes cabe destacar que de entre los 13 centros comerciales, a nivel global, la que tiene unos precios más bajos es la Galería Comercial Lope de Vega, seguida del hipermercado Alcampo. En el extremo opuesto, el de los precios más altos (insistimos que considerándolos a nivel global) si sitúan el Mercado Municipal y la Galería Comercial Getafe II. Es de destacar asimismo que la carne suele estar más barata en Simago y en la carnicería situada en el n.º 8 de la C/. Madrid. El estudio ha permitido constatar también que, por lo general, los precios suelen estar más bajos en las galerías y centros comerciales que en el «comercio de calle». ■

PRODUCTO CENTRO	COLA CAO ½ Kg.	LECHE PASCUAL 1 l.	VINO SAVIN 1 l.	COLGATE familiar	REDONDO TERNERA 1 Kg.	PAN BIMBO pequeño	AZUCAR 1 Kg.	MISTOL VAJILLA 1 Kg.	CRISTASOL mediano	FILETES CERDO 1 Kg.
GALERIA LOPE DE VEGA	219	89	50	139	980	106	104	85	85	580
ALCAMPO	219	89	64	149	1.050	136	99	124	89	595
GALERIA C/. Toledo, 39	239	92	75	169	1.000	106	110	89	89	580
SIMAGO	195	92	70	175	890	102	104	90	95	560
CADA DIA	225	98	68	163	899	129	104	87	95	599
GALERIA INDECO Sector III	275	92	-	189	999	106	104	-	99	599
GALERIA NUÑEZ DE BALBOA	240	95	-	199	990	106	104	95	95	529
GALERIA JIMENEZ DE IGLESIAS	232	95	76	-	980	106	108	-	-	620
AVDA. DE ESPAÑA	237	97	78	189	1.140	106	104	133	78	579
C/. MAGDALENA	269	97	-	148	-	106	110	92	99	-
C/. MADRID	245	100	75	-	960	106	110	-	-	560
GALERIA GETAFE II	235	100	85	159	982	106	104	-	99	579
MERCADO MUNICIPAL	270	100	70	-	1.050	-	110	-	-	599



La situación del consumo y del medio ambiente, a debate

Entre los días 26 y 28 de mayo, se celebrarán en el Centro Municipal de Cultura unas jornadas de Consumo y Medio Ambiente organizadas por la Delegación de Sanidad y Consumo del Ayuntamiento de Getafe y la Dirección General de Comercio y Consumo de la Comunidad de Madrid. Las jornadas, de carácter técnico, reunirán durante estos 3 días a importantes políticos y técnicos en la materia, junto con usuarios y organizaciones ecologistas.

El apretado programa de las jornadas, a la que tienen confirmada su asistencia varios ministros, catedráticos, responsables políticos de las áreas de consumo y medio ambiente de varias instituciones, periodistas, ecologistas y consumidores, pretende poner sobre la mesa la actividad de las administraciones públicas en cuanto a legislación, información y formación sobre consumo y medio ambiente, frente a los hábitos y actitudes de la colectividad en general. ■

El presidente Leguina señala la necesidad de servicios básicos para la zona Sur

La celebración del día de la Comunidad estuvo revestida en Getafe de una solemnidad especial, que le vino dada por la visita del Presidente de la Comunidad de Madrid, D. Joaquín Leguina, quien asistió a la recepción oficial de las instalaciones del Regimiento de Artillería. Estas instalaciones fueron abiertas por primera vez al pueblo de Getafe el día 3 y en ellas tuvieron lugar una serie de actos oficiales y festivos que sirvieron para presentarlas y ofrecerlas por parte del Ayuntamiento, al pueblo de Getafe y a la Comunidad de Madrid.

La jornada comenzó con las inauguraciones de las obras realizadas en la calle Alicante y en la Plaza de Jiménez Díaz, en los barrios de Juan de la Cierva y de Las Margaritas, y continuó, a las 11,45 horas, con un pleno extraordinario convocado con motivo de la celebración del 2 de mayo. El sábado día 3 fue elegido por la Comunidad de Madrid como el día en el que se desarrollasen en los pueblos de la provincia todos los actos conmemorativos de la fiesta de la Comunidad, mientras que en Madrid, la misma Comunidad organizó festivales, desfiles, etc. durante toda la semana anterior. El sábado por el contrario, disminuyó el número de actos organizados en la capital, con el fin de permitir la asistencia del mayor número de consejeros a los actos organizados en los pueblos.

Poco después, hacia la 1 del mediodía, Joaquín Leguina fue recibido por el Alcalde y las autoridades municipales en las instalaciones del Regimiento de Artillería, con las notas del Himno de Madrid interpretado por la Banda Municipal de Música. Tras pasar revista a la Policía Municipal, se procedió al izado de las banderas autonómica, nacional y europea por parte del propio presidente y de dos mujeres ataviadas con el traje típico getafeño, traje que ha sido diseñado recogiendo las tradiciones manchega y madrileña.

En el discurso que pronunció ante los miles de vecinos que se dieron cita en el patio de armas, Leguina destacó la importancia de aquel acto entre el resto de los que se estaban celebrando por toda la geografía madrileña, «porque muestra una forma de trabajar que yo creo que es siempre rentable. Como sabéis, donde estamos, eran unos cuarteles. Gracias a la colaboración del Ministerio de Defensa y muy especialmente de los militares, ahora podemos disponer de estas instalacio-



Leguina prestó especial atención a las realizaciones que se están llevando a cabo en la ciudad, financiadas en gran parte por la propia Comunidad.

nes. La sola recuperación de este recinto mejora la calidad de vida de la ciudad».

«Es bueno recordar hoy —añadió— unas promesas que hemos hecho. En su momento prometimos hacer una política municipal al servicio del pueblo, mejorando las condiciones de vida de los ciudadanos; en su momento hicimos la promesa de consolidar una nueva institución como es la Comunidad Autónoma de Madrid; en su momento hicimos también la promesa de cambiar el Estado desde el Estado mismo. Creo que estamos en esa dirección; creo que esa colaboración a todos los niveles de las instituciones públicas, donde las tensiones deben reducirse como se han reducido en este caso. Ha habido sensibilidad por parte de todos para alcanzar unos resultados óptimos; nos queda dar la solución definitiva, tenemos que estudiar en serio un reequilibrio. En esta zona tiene que desaparecer el concepto de ciudades dormitorio. Las ciudades que están aquí, al Sur, tienen que ser ciudades donde se pueda convivir, donde estén los servicios básicos para esa convivencia, donde los espacios



La cordialidad fue la tónica dominante durante la jornada.

verdes no sean una excepción, donde previsiblemente la reconstrucción industrial de esta zona sea una realidad en poco tiempo».

Leguina terminó su intervención agradeciendo al Ayuntamiento de Getafe su colaboración y el ofrecimiento de las instalaciones que el Alcalde le hizo con el fin de que la Comunidad de Madrid pueda llevar allí los servicios de ámbito supramunicipal que esta zona sur necesita.

Después, tanto el presidente como el Alcalde y el resto de las autoridades que les acompañaban, estuvieron tomando una limonada con los vecinos y visitaron las instalaciones.

La jornada terminó para el Presidente con una comida que compartió con los concejales y con representantes de asociaciones de vecinos, culturales, deportivas, etc., que fueron invitados por el Ayuntamiento.

Por la tarde, el patio de armas fue ocupado de nuevo por miles de getafenses que acudieron a presenciar la actuación del grupo «Nuevo Mester de Juglaría» y a divertirse en la verbena que tras la actuación comenzó. ■

■ SABADO 17

11,30 horas: Baloncesto

Fase autonómica deporte escolar de Baloncesto (Polid. San Isidro).

19,00 horas: Baile Regional

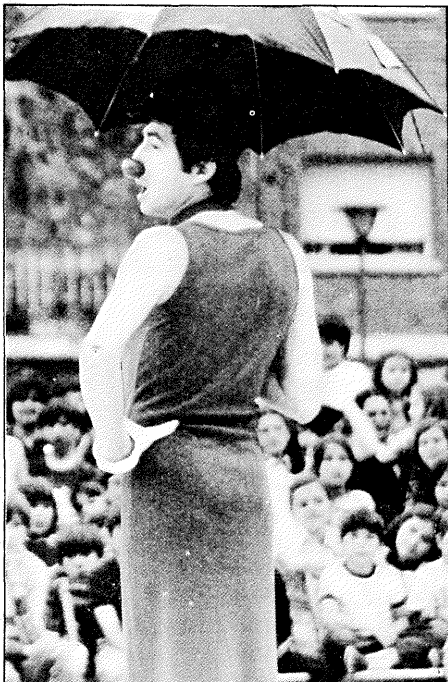
Baile regional de la Casa de Andalucía (Elección Miss Provincias) Plaza de las Provincias.

19,30 horas: Banda Municipal

Concierto de la Banda Municipal de Getafe (Plaza Ayuntamiento).

20,00 horas: Extremadura con Getafe

Organizado por la Asociación Cultural Extremeña de Getafe. Actuación de: El Guijarreño (Poesía extremeña), Eloy Cortés, Mariano Morilla, Parrita de Paradas y Carlos Pardos (cante flamenco), Rumbas «El Grego». Presentación del «Grupo de coros y danzas de la Asociación Cultural Extremeña de Getafe. Actuación de los Coros y Danzas de las Casas Regionales de Extremadura de Leganés y Fuenlabrada. A partir de las 12 de la noche, gran baile popular con «Santiago y su orquesta». Durante las actuaciones se dará una degustación de vinos y platos de cocina extremeña.



20,00 horas: Teatro de calle

Grandioso espectáculo de Teatro de calle: «Enésimo viaje al dorado», a cargo del grupo «Guirigai» y del funambulista Jou-jou Degal, reconocido internacionalmente como uno de los mejores funambulistas del mundo. Comienzo: Estación de Renfe de Getafe, Ramón y Cajal y calle Madrid, termina en la Plaza del Ayuntamiento.

21,00 horas: Pregón

Pregón de las fiestas 1986 a cargo del alcalde de Madrid, Juan Barranto, y suelta de palomos, organizado por la Asociación de Avicultura de Getafe.

21,15 horas: Gran Traca

Gran Traca anunciadora de las fiestas.

22,30 horas: La Salve

Representación simbólica de la Ascensión de la Virgen a los Cielos. Lugar: Iglesia de la Magdalena.

Verbenas Populares

Juan de la Cierva: «Banda Nova» Pza. Tirso de Molina: «Ebano». Parque San Isidro: «Cañada». Pza. Sta. Margarita: «Sabor Tropical». Pza. Provincias: Concursos Baile Huevo.

23,00 horas: Joan Manuel Serrat

Actuación de Joan Manuel Serrat en el antiguo Patio de Armas de Artillería (RACA-13).

Fuegos artificiales en Juan de la Cierva

■ DOMINGO 18

8,00 horas: Tamborada y charangas

Tamborada y charangas en el recorrido del encierro, organizado por la Peña «Nos Maltratan» y la Escuela de Música de Getafe.

9,00 horas: Encierro

Correrán un hermoso toro y tres bellas vacas por las calles de la ciudad. Desde la C/. Escaño hasta Pza. de Toros.

10,00 horas: Petanca

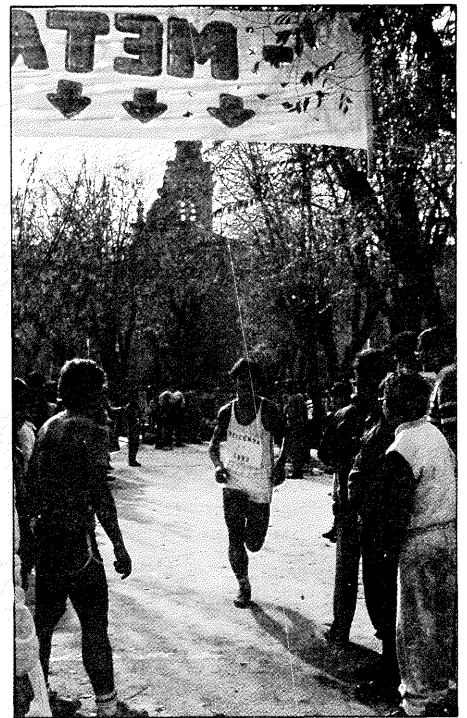
Competición de Petanca en el Parque de San Isidro.

Marcha de Montaña

Marcha de Montaña al Pico de El Aguila. Salida: Plaza de la Constitución.

11,00 horas: Misa Mayor

Misa Mayor presidida por el Reverendo P. Rector de los Escolapios y predicada por el Excmo. Ilmo. D. Emilio Mayayo, Provicario Episcopal. Acompaña: «Estrella Matutina» dirigida por Eusebio Soto, organista del Palacio Real.



Atletismo. Mus

Milla Urbana Popular. Concurso de Mus. Pintura Infantil. Demostración de Canarios.

Lugar: Pza. Provincias.

12,00 horas: Música

Primer encuentro de Bandas de Música de la zona Sur. Intervendrán: Banda Municipal de Alcorcón, Banda Municipal de Leganés y Banda Municipal de Getafe. Lugar: Caseta Municipal.

12,30 horas: Gimnasia Rítmica

Competición de Gimnasia Rítmica, con las mejores gimnastas del momento y de la localidad. Polideportivo San Isidro.

PROGRAMA DE FIESTAS GETAFE 1986

Las posibilidades de diversión que se presentan en las fiestas de este año es, si cabe, bastante más amplia que el año pasado. El programa de festejos que publicamos en estas páginas abarca un extenso y amplio abanico de posibilidades puestas al disfrute y jolgorio de todos los getafeños por el Ayuntamiento y por un buen número de peñas, asociaciones, clubs y vecinos que han aportado su esfuerzo, su imaginación y su cariño para llevarlo a la práctica. Esperamos que estas fiestas sean del agrado de todos.

18,00 horas: Avicultura

Inauguración de la VI Exposición de Avicultura Artística.

Lugar: C.P. José Barrilero.

18,30 horas: Novillada

Novillada con picadores en la Plaza de Toros de Getafe, con los mejores novilleros del momento: Michel Lagrave, El Macareno y un rejoneador.

19,00 horas: Carrera de Sacos

Carrera de sacos en la Plaza de las Provincias.

20,30 horas: Solemne Procesión

Solemne procesión de las Sagradas Imágenes de las Virgenes de los Angeles y la de Santa María Magdalena, llevadas por los Mayordomos. Acompañarán la Agrupación Musical «La Artística de Monovar» (Alicante) y la Banda Municipal de Getafe. Itinerario: Acostumbrado.

21,00 horas: Música

Actuación de HOMBRES - G y SECTOR III. Baile amenizado por los BRASS. Lugar: Caseta Municipal.

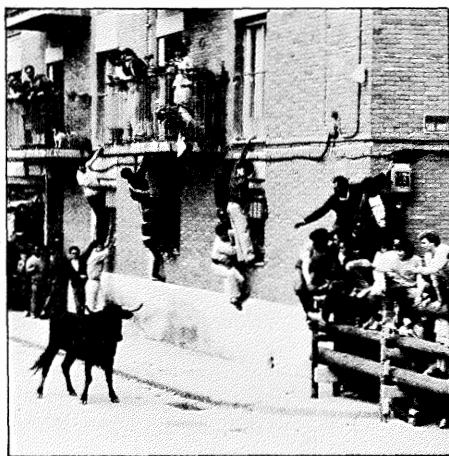
21,30 horas: Verbenas Populares

Juan de la Cierva: «Amivar». Parque San Isidro: «Banda Nova». Pza. Provincias: «Sabor Tropical» y el Baile de la Patata.

■ LUNES 19

8,00 horas: Tamborada y Charangas

Tamborada y charangas en el recorrido del encierro, organizados por la Peña «Nos Maltratan» y la Escuela de Música.



9,00 horas: Encierro Popular

Se correrán un hermoso toro y tres bellas vacas desde la calle Escaño.

10,00 horas: Ciclismo

Ciclismo Popular en el Sector III.

11,00 horas: Misa Mayor

Misa Mayor en la Iglesia de la Magdalena.

12,00 horas: Titiriteros

Encuentro interurbano de musiqueros, titiriteros, teatreros, malabaristas y faquires en la calle Madrid.

14,00 horas: Romería

Romería en el Cerro de los Angeles y comida de vaquillas del encierro con vino del país (llevarse tortilla de patatas y ensalada).

17,00 horas: Concursos

Concursos en la Plaza de las Provincias: Pañuelo, Break-Dance, Gallos, etc...

18,30 horas: Toros

Becerrada. Se lidiarán cuatro becerros para las siguientes cuadrillas:

Dámaso del Villar «El Niño de Mocejón», Victorio Rodríguez «Victor»; Banderilleros: Jorge del Villar «Jorgito», Gabriel Poblador Donaire «El Curri», Manuel Rivero García «El Bolinga»; Picadores: Julián Sánchez Simón «El Cristales», Pedro Mangas Becerra «El Mangas», Tomás Butragueño «El Buitre», Cándido Garrote «Masajista-fotógrafo».

Andrés Esteban Toledo «El Cocinero», Javier González «El Conde de Montecristo», Gabriel Martínez «El Pedales», José Carrasco «El Chófer»; Banderilleros José Carrasco «Junior», Angel Renedo «El 33», Jaime Rodríguez «El Ladrillos», Gerardo «El Trempanillo», Isidro «El Diseño».

Habrá posteriormente suelta de vacas y un quite especial entre Perico Cañuelas «El Niño de la Mancha» y «El Conde de Montecristo».

Organizado por la Peña Taurina Oreja, Madero, Los Peceros y La Amistad.

20,00 horas: Flamenco

Juerga flamenca con Los Chunguitos, Azúcar Morena, Amigos del Rocio, Isabel de Coria, Los Piyos y El Grego. Baile amenizado por el grupo «Almibar».

Lugar: Caseta Municipal (Pza. España).

Música

Actuación de los grupos locales: Derrame Cerebral, EL Gueto, Blas, Rasta Plas, Lugar: Solar Juan de la Cierva.

20,30 horas: Solemne Procesión

Solemne procesión por las calles del pueblo acompañada por la Banda Municipal de Getafe y Mora de Toledo. Verbena Popular en el Parque de San Isidro por el grupo «Sabor Tropical».

21,30 horas: Zarzuela

La compañía Ruperto Chapi interpretará «La del Manojó de Rosas».

Lugar: Regimiento de Artillería.

■ MARTES 20

18,00 horas: Concursos

Concursos en la Plaza de las Provincias: Anillos con bicicleta, Ginkana, Carros eléctricos, etc...



20,00 horas: Punki-Rock

Festival de Punki-Rock con los siguientes grupos: Kortatu, Guerrillas Urbanas, Apartate que piso Mierda. Organizado por la Peña «Nos Maltratan». Baile amenizado por «V Expresión». Lugar: Caseta Municipal.

■ MIERCOLES 21

17,00 horas: Día del Niño

Día del niño en Getafe con globos, concursos de chocolate, huevos, cucaña, etc. Exhibición del Ballet «Laura López». Organizado por la Peña «Los Peceros».

17,00 horas: Fiesta 3.ª Edad

Fiesta de la Tercera Edad con la actuación de: El Gran Daivi (ilusionista), Ballet Start de «Laura López», Raquel Miranda (vedette), Alba Costa (canción mexicana), Nino Rivero (humor), Agrupación Musical «Pulso y Púa». Actuación especial de MARIAN CONDE, patrocinado por la Obra Social de la Caja de Ahorros de Madrid. Baile amenizado por «Banda Nova».

Lugar: Caseta Municipal.

■ JUEVES 22

18,00 horas: Homenaje 3.ª Edad

Homenaje a la Tercera Edad con la genial orquesta «Oris», organizado por la Peña «Los Peceros». Habrá una chocolatada con churros para hombres y mujeres de la Tercera Edad, organizada por la Peña «La Amistad».

Lugar: Plaza de las Provincias.

20,00 horas: Marathon musical

Marathon Musical en Getafe «La Música en tus manos». Actuarán: Derrame Cerebral, El Gueto, Ajucar, Vértigo, Amigos del Rocio, Los Piyos, El Grego, Blas-Blas, Rasta Plas, Ira, Crash. Baile amenizado por «Sabor Tropical».

Lugar: Caseta Municipal.

21,00 horas: Concurso

Concurso de Tirada de Huevo en la Plaza de las Provincias.

■ VIERNES 23

18,00 horas: Atletismo

Pruebas de Atletismo en la Avda. de la Aragón.

19,00 horas: Teatro de calle

Actuación del grupo de «Los bebés», teatro de calle, con la obra ecológica «El Galápagos».

Lugar: Alhóndiga, saldrán del Centro Cívico hasta la Plaza Tirso Molina.

20,00 horas: Andalucía con Getafe

Andalucía con Getafe, organizado por la Casa Regional de Andalucía de Getafe. Actuación de: Grupo de Baile «Compás», Mónica «La Chillanera», Nino Rivero, Isabel de Coria, Los Rocieros de Huelva. Habrá degustación de vinos y platos de cocina andaluza. Baile amenizado por «Picasso».

Lugar: Caseta Municipal.

22,15 horas: Verbenas Populares

Juan de la Cierva: «Sabor Tropical». Pza. Tirso de Molina: «Ebano». Pza. Provincias: Orquesta y concurso de disfraces.

22,30 horas: Quema de la Chamá

La Chamá estará expuesta desde las primeras horas de la tarde del mismo día. Diseñada por Jesús Martínez Izquierdo.

Lugar: Solar Juan de la Cierva.

■ SABADO 24

10,00 horas: Tenis

De las 10,00 a las 20,00 horas en el Polideportivo del Sector III, finales del Torneo de Tenis de «Villa de Getafe». Campo de «La Rabia». Tercer Concurso de Aeromodelismo «Villa de Getafe».

11,00 horas: Puzzles

Concurso de puzzles en la Plaza de las Provincias.

12,00 horas: Música

1.º Encuentro de Bandas de Música de la Zona Sur, actuarán Banda de Alcorcón, Leganés y Getafe.

Lugar: Caseta Municipal.



PROGRAMA DE FIESTAS GETAFE 1986

16,00 horas: Bolos

De las 16,00 a las 21,00 horas en la calle Arboleda concurso de Bolos leoneses.

18,00 horas: Toros

Festival Taurino con Picadores, a cargo de los diestros: J. A. Splá, Paco Alcalde, Curro Durán, J. A. Carretero, Julio Aparicio, con sus seis hermosos novillos y ofreciendo las Peñas y el Ayuntamiento de Getafe un homenaje a Antonio Carretero, torero de la localidad.

19,30 horas: Ofrenda floral

Ofrenda de flores a la Santísima Virgen de los Angeles. Lugar: Iglesia Magdalena.



20,00 horas: Heavy-Rock

Festival de Heavy-Rock con la actuación de: Ñú, Muro y Sangre Azul. Baile amenizado por «Mundo Joven». Lugar: Caseta Municipal.

20,30 horas: Payasos

Espectáculos de payasos por el grupo «Els Bufons» con la obra «No tóxico». Lugar: Pza. General Palacios.

22,00 horas: Desfile carrozas

Gran desfile de carrozas. Recorrido: C/. Toledo, Madrid, Gibraltar, Avda. Juan de la Cierva, Avda. España y Avda. de las Ciudades. Participará un grupo de Moros y Cristianos de Altea (Alicante). Quema de fuegos artificiales. A la carroza ganadora se le entregará por las autoridades locales el Manto de D.ª Romeira.



23,00 horas: Verbenas Populares

Juan de la Cierva: «Poseidon». Pza. Tirso Molina: «Cañada». Pza. Santa Margarita: «Ebano». Pza. Provincias: «Bandada Nova».

■ DOMINGO 25

9,00 horas: BMX

De 9,00 a 14,00 horas en el Centro Deportivo Municipal (Plaza de la Pasión), tercer campeonato de Madrid de BMX.

10,00 horas: Ciclismo

Ciclismo federado en el Sector III.

11,00 horas: Atletismo

Polideportivo de San Isidro: Partido sillas de ruedas, selecciones de Albacete y Toledo de Baloncesto.

18,00 horas: Misa vespertina

Misa vespertina y a continuación saldrá la Sagrada Imagen de la Virgen de los Angeles a la Ermita del Cerro de los Angeles.

20,30 horas: Teatro de Calle

Espectáculo de Teatro de calle por el grupo «Els Bufons» con la obra «Sintonía Urbana». Lugar: C/. Madrid.

22,00 horas: Humor

Actuación de «Martes y Trece». Baile amenizado por «Cañada-86». Lugar: Caseta Municipal.

¡Venga! ¡Alcampo se lo pone fácil! Viaje gratis en autobús, de lunes a viernes a...

Parla

Salidas de Parla a las 9,30 y 11,30 de la mañana.
Salida de: C/ Aranjuez, frente Colegio Antonio Gala.

- 1º Parada: C/ Jerusalén, esq. a C/ Amargura.
- 2º Parada: C/ Juan Carlos I, esq. a Reina Victoria.
- 3º Parada: C/ Alfonso XIII, junto número 10.
- 4º Parada: C/ Isabel II, frente Ambulatorio.
- 5º Parada: C/ San Roque, esq. a C/ Torrejón.
- 6º Parada: C/ Pinto, esq. a C/ Dos Amigos.
- 7º Parada: C/ Valladolid, esq. C/ Zamora.
- 8º Parada: C/ Valladolid, esq. C/ San Antón.

Salida de ALCAMPO a PARLA a las 11,00 y 13,00 h.,
con el mismo itinerario.

Getafe - Autobús N.º 1

Salidas a las 10,30 y 12,30 h. de la mañana.
Salida del Parque Las Margaritas, frente al Campo de Fútbol.

- 1º Parada: Avda. de España, esq. Plaza Cataluña.
- 2º Parada: Plaza de la Pasión.
- 3º Parada: C/ Toledo, frente Ermita de San Isidro.

Salida de ALCAMPO a GETAFE a las 12,00 y 14,00 h.,
con las mismas paradas.

Getafe - Autobús N.º 2

Salidas a las 12,30 h.
Salida C/ Madrid, frente número 110.

- 1º Parada: C/ San José de Calasanz, esq. a C/ Serranillos.
- 2º Parada: C/ Ramón y Cajal, esq. a San José de Calasanz.
- 3º Parada: C/ Leganés, esq. a Cementerio Viejo (La Alhóndiga).

Salida de ALCAMPO a
GETAFE a las 14,00 h., con
las mismas paradas.

**HIPERMERCADO
ALCAMPO**

GETAFE-3

Leganés

Salidas de Leganés a las 9,30 y 11,30 h.
Salida de Avda. del Ejército, junto al número 33.

- 1º Parada: Avda. Dr. Martín Vegue Jaúdenes,
junto número 16.
- 2º Parada: C/ Menéndez Pidal, esq. Avda. de la Mancha
(Zarzaquemada).
- 3º Parada: C/ Los Monegros, frente Colegio Víctor
Pradera (Zarzaquemada).
- 4º Parada: C/ Los Monegros, esq. Avda. Menéndez
Pidal (Zarzaquemada).
- 5º Parada: Avda. Europa, junto Colegio Pío Baroja
(El Carrascal). De lunes a jueves.
- 6º Parada: Avda. Portugal, junto al número 18 de
Avda. Francia (El Carrascal). De lunes a jueves.
- 7º Parada: C/ Rioja, esq. a C/ Bárdenas.

Salida de ALCAMPO a LEGANES a las 11,00 y 13,00 h.,
con las mismas paradas.

El Bercial

Salidas a las 10,30 h.
Salida de Avda. Buenos Aires, frente a Caja de Ahorros.

- 1º Parada: Avda. Buenos Aires, junto a Centro Cívico.

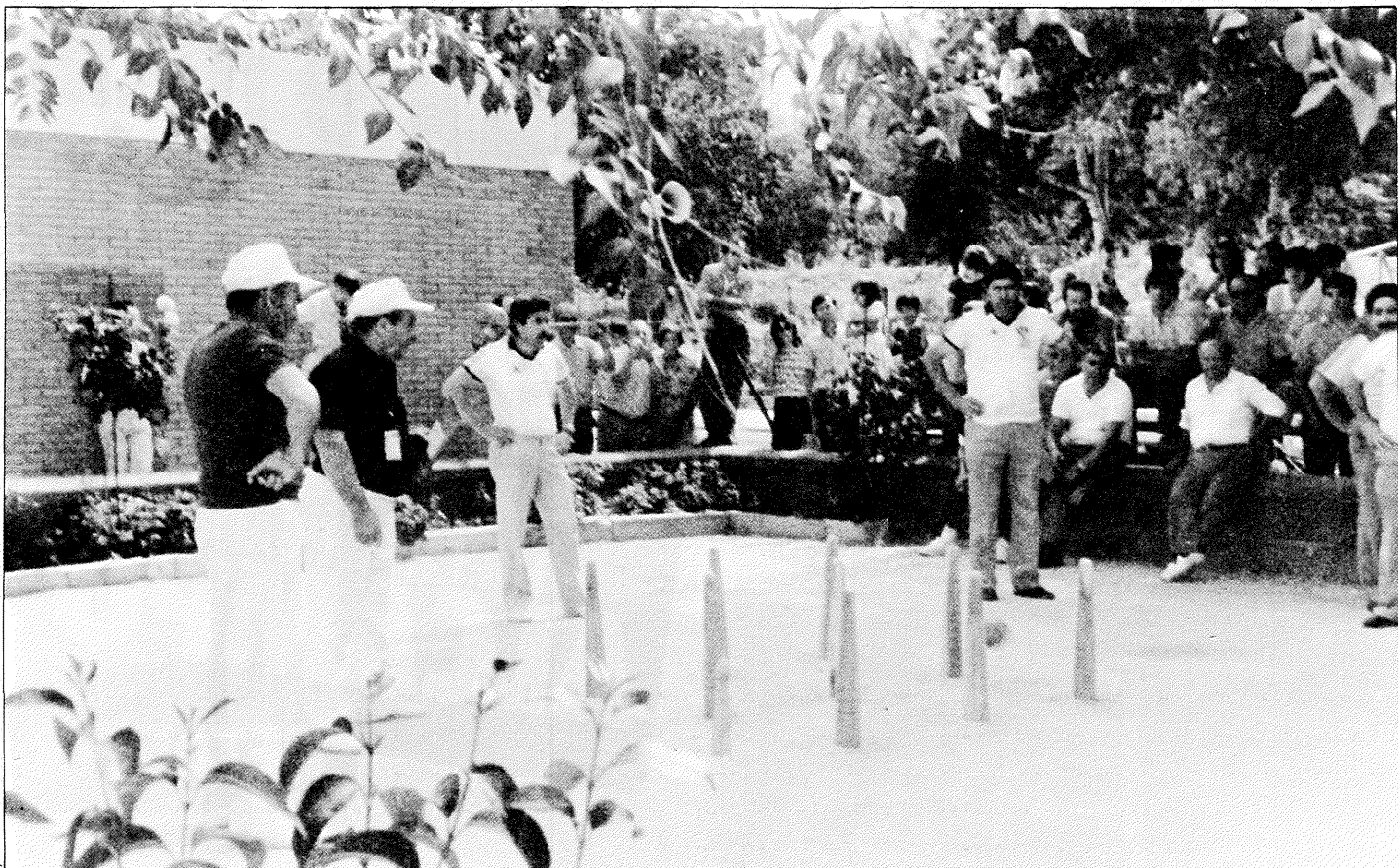
Salida de ALCAMPO al
BERCIAL a las 12,00 h., con
las mismas paradas.

**Vale por un viaje de
autobús gratis a...**

En su servicio
discrecional.

**HIPERMERCADO
ALCAMPO
GETAFE-3**





Multitud de Juegos Tradicionales en las próximas fiestas

Cultura y amistad a través de los Juegos Populares

Si uno se pasea por algunos lugares de Getafe podrá contemplar con curiosidad, incluso con asombro, como en los lugares más insospechados, como pueden ser el reducido espacio entre bloques o los aledaños de un complejo polideportivo, se desarrollan los juegos populares. Juegos por otro lado menos conocidos, pero no por eso olvidados. Suelen ser grupos de personas en su mayoría rondando el medio siglo, quienes en sus ratos de ocio practican

Dichos juegos provienen en su mayoría de las distintas comunidades españolas. De todos es sabido que con la llegada de los emigrantes a Getafe también venían sus tradiciones. Entre estas llegaban, como no, sus juegos. En nuestra localidad, aunque fuese de un modo reducido, se llevan jugando desde hace bastante tiempo. Fue quizás hace cuatro o cinco años cuando en plenas fiestas locales quedaban de algún modo organizados. En los comienzos y como una de las pioneras saltó a la palestra la peña El Madero, quien junto con el Patronato Municipal decidieron dar impulso a unos juegos que han cobrado forma y auge en los últimos tiempos.

En aquellos primeros escauceos se empezó por organizar campeonatos de Chito, Calva, Petanca, Bolos Leo-

una serie de juegos que son ya tradicionales. Respecto a dichos juegos existe un gran desconocimiento; aunque desde estas páginas intentaremos de algún modo acercarlos a la mayoría. Nos estamos refiriendo, como no, a los juegos populares o rurales. Estos forman parte de la tradición de todo un pueblo. Son una faceta, que hace que la cultura y la raíz de cualquier pueblo este latente en todo momento.

neses y Sogatira. Somos conscientes de que se nos olvidará alguno, pero a lo largo de estas líneas nos referiremos a los ya citados.

Historia y forma de juego

Antes de adentrarnos en los distintos juegos conviene matizar entre otras cosas lo siguiente: No sólo son emocionantes los juegos por su desarrollo, sino que es quizás tan ameno escuchar los coloquios que giran alrededor de los jugadores o los diálogos entre los propios jugadores. Se habla de política, trabajo, deportes,... en fin, de como marcha la situación en el mundo en general. Por otro lado hemos podido contemplar un dato significativo como es el hecho de que cada vez sea más la gente joven la que está

interesándose por unos juegos que parecían estar reservados a las personas de mayor edad.

Entrando de lleno en la cuestión que nos ocupa y para abrir boca empezaremos por un juego que nació fuera de nuestras fronteras, la petanca. Dicho juego como la mayoría sabe es un juego francés que llegó a Getafe de manos de unos antiguos socios de la peña El Madero. Estos lo trajeron de las playas levantinas hace unos siete años. Dicha actividad empezó a funcionar como una sección más de la Peña para pasar con el tiempo a constituirse en un club independiente, presidido por Carlos Sanz, quien lo federó y consiguió traer a nuestra localidad torneos regionales apoyados por el Ayuntamiento y los órganos deportivos. Este juego quizás sea el más ex-

tendido de todos. Se suele jugar en cualquier lugar, puesto que no requiere pistas especiales.

El chito o tangilla se juega de la siguiente forma: Se pone el chito o trozo de madera de unos 30 cms. a 20 ó 22 mts. y el tirador intenta derribarlo con dos trozos de hierro planos de unos 250 grs. de peso y 15 cms. de diámetro llamados tejos o piezas. Normalmente en los campeonatos que se organizan en Getafe cada vez que se tira el chito, se da un punto. El tirador tira dos tejos seguidos y luego lanza otro jugador. Las tiradas suelen ser diez veces los dos tejos. Indudablemente gana el que más puntos hace.

La calva se juega con un marro o trozo de hierro de unos 35 a 40 cms. cuyo peso aproximado es de 2,5 Kgs., lanzándose sobre un palo labrado en forma de ángulo obtuso-calva. El tirador se pone a 15,5 mts. y cada vez que el marro da sobre el palo o calva, siempre que sea directamente, es un punto. Las tiradas son de 25 veces cada tirador; y un buen tirador puede conseguir de 23 a 24 calvas en 25 tiros.

Sogatina es un juego de origen vasco que poco a poco ha ido extendiéndose a toda la geografía española. Los equipos participantes deben tener 10 tiradores, de los cuales descansan dos y tiran 8 de la cuerda. Esta es una maroma bastante pesada que tiene una señal central y dos más a 1,50 mts. del centro. Se hace una raya en el suelo y cuando uno de los dos equipos consigue traer al otro hasta conseguir que la señal del otro equipo pase la raya central, este se proclama vencedor. Se suele tirar una vez de cada lado para evitar dar ventajas. Cada equipo puede tener un animador que intenta coordinar los esfuerzos de los tiradores. Es en última instancia el juez el que dictamina qué equipo es el ganador.

En lo referente al juego de bolos leoneses diremos que el campo de juego llamado bolera ha de ser un terreno completamente horizontal, limpio de hierbas y toda clase de obstáculos. La bolera tendrá de 30 a 35 metros de largo y de 8 a 10 metros de ancho. Los elementos que juegan son bolos y bolas. Los primeros son unos trozos de madera torneada, de forma tronco-cónica. Para jugar se necesitan nueve bolos grandes y otro más pequeño llamado miche. Las bolas son unos trozos de madera de forma semiesférica con el canto rebajado o achatado. El peso de las bolas debe oscilar entre 800 y 1000 gramos, con un diámetro de 13 a 15 cms. El juego libre que es el que más se suele practicar. Los equipos están formados por uno o dos jugadores, cada uno jugará con dos bolas. Si son más jugadores, entonces jugarán con una sola bola cada uno. La



partida es la suma de tres juegos a favor de un equipo. Entonces se dice que ganó el que logre realizarlos y por tanto elimina al contrario. En este juego la forma de puntuar esta en relación con la dirección y el número de bolos que derribe la bola.

Datos y curiosidades

En los distintos juegos suelen realizarse campeonatos a nivel nacional, regional o local. En petanca es curioso matizar como hay campeones españoles que han vencido a los franceses. En lo referente a bolos leoneses hay que decir que Getafe cuenta en la actualidad con un participante clasificado para el campeonato nacional de la modalidad. Su nombre es Manuel Gutiérrez Pérez.

También los nombres de los juegos son diferentes según se jueguen en una provincia u otra. Así se le llama chito en Madrid y Segovia. Tangilla en Valladolid. Tuta en Burgos.

En la modalidad de Sogatina en la actualidad existe un equipo en Getafe que no ha sido derrotado en las distintas confrontaciones realizadas tanto en Getafe, Parla, Fuenlabrada y algún que otro pueblo de Toledo.

Somos conscientes que en estas líneas existen lagunas en cuanto a los elementos de los distintos juegos y a los matices que no se reflejan, pero esperamos que en los próximos números se vayan ampliando los distintos juegos citados y algún otro. De lo que no nos cabe duda es que a través de ellos se puede conseguir una buena amistad y pasar unos ratos agradables. ■

BREVES

MILLA INTERNACIONAL

Con toda probabilidad el próximo 8 ó 15 de junio tenga lugar en Getafe la celebración de una Milla Urbana con representación internacional. En un principio estaba casi definitivamente inscrita en las fiestas de Getafe pero problemas deportivos y algún que otro matiz en cuanto al tema fechas han hecho que la prueba quedase aplazada para más adelante. Esto hará que los responsables deportivos tengan tiempo más que suficiente para atar todos los cabos y Getafe pueda contar con una nutrida y elitista participación. Los gastos correrán a cargo de PROELGA, S. A. consorcio multinacional.

Casi con toda seguridad podremos ver en Getafe a los José Luis González, Trabado, Carreira, Paul, Elliot Delezee, Silva, Druppers, Carmen Valero, Merche Calleja, Montse Abello, Ana Middle, Aurora Cunha y un largo etc. de lo mejor en dicha prueba. Habrá cuatro pruebas: Cadete Masculino, Cadete Femenino, Senior Masculino y Senior Femenino. Esperamos con impaciencia a que llegue la fecha señalada.

LONDRES LE FUE BIEN A JUANA DE PABLOS

El pasado 20 de abril la atleta de Getafe, Juana de Pablos, consiguió una buena marca en la Maratón de Londres. Su tiempo fue de 2 h. 50 m. 41 seg., siendo ésta la quinta mejor marca nacional en dicha prueba. Ocupó el puesto 29 entre las mujeres participantes y según nos comentaba a mitad de carrera se corría a un ritmo tan trepidante que se podía haber batido el récord del mundo. Desde aquí nuestro agradecimiento a CODERESA y a las distintas personas que hicieron posible, tanto a nivel económico como de gestión, que esta atleta de Getafe pudiese asistir a Londres a representarnos. ■

Abierto un nuevo centro básico de servicios sociales en Las Margaritas

El pasado 26 de abril fue inaugurado en el Barrio de Las Margaritas un nuevo centro básico de servicios sociales. La construcción de este centro se enmarca en la política de descentralización que lleva a cabo la Delegación de Servicios Sociales y tiene como objetivo mejorar la calidad de vida del vecindario. Para ello el centro cuenta con un grupo de profesionales y de 40 voluntarios que desarrollan su actividad en un edificio situado en la C/. Begonia, en pleno centro del barrio.

Los servicios que presta el centro son los siguientes:

1. SERVICIO DE INFORMACION Y ATENCION PERSONAL

Se asesora, gestiona e informa de las posibilidades que existen para que la población pueda abordar sus problemas, becas de comedor, libros y campamentos, asistencia médico-farmacéutica si no tiene Seguridad Social, actividades de ocio y convivencia, etc.

Un Asistente Social es el responsable de este Servicio. Atiende al público los miércoles de 10 a 14 h.

2. SERVICIO DE AYUDA A DOMICILIO

Este Servicio va dirigido a aquellas personas que tienen dificultades para desarrollar las tareas domésticas y sin posibilidad de resolverlas por sí mismos, ya sean estas dificultades físicas, de edad o familiares. Las Auxiliares de Hogar son las encargadas de echar una mano.

Para cualquier información sobre este Servicio dirigirse al Asistente Social, los miércoles de 10 a 14 h.

3. SERVICIO DE CONVIVENCIA

Desde este Servicio se tratan problemas de aislamiento, se integra a personas con especiales dificultades de relación en las actividades del Centro y en la vida familiar y del barrio.

4. SERVICIO DE PROMOCION Y COOPERACION SOCIAL

El objetivo fundamental es la participación de los ciudadanos en la solución de sus problemas tanto individuales como colectivos, bien como miembros de asociaciones vecinales, de padres, etc., o bien colaborando en programas o actividades del Centro de Barrio. Se trata de:

- Crear y ayudar a las asociaciones.
- IMPULSAR campañas de divulgación y sensibilización.

- Potenciar el voluntariado social, la participación de los vecinos en el Barrio.

Actualmente existe en el Centro de Barrio un grupo de 40 monitores voluntarios, que son responsables de los siguientes talleres y gracias a su colaboración se puede ofrecer al Barrio:

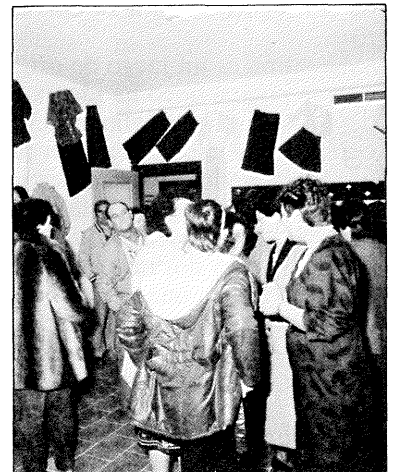
- Macramé
- Alfombras
- Bordado de Lagartera
- Bordado de Bastidor
- Bolillos
- Escayolas, Flores de media
- Esmaltes
- Pintura al óleo
- Miga de Pan
- 3.ª Dimensión
- Corte y Confección
- Costura y patrones
- Ganchillo
- Punto

También existe una Comisión organizadora de Excursiones y Visitas a Museos formada por 10 personas voluntarias, éstas organizan excursiones para todo el Barrio.

Para facilitar la participación de aquellas personas que tienen niños pequeños, próximamente comenzará a funcionar el Servicio de Guardería. En este Servicio se atiende al niño mientras la madre o el padre participa en las actividades del Centro. ■



El Alcalde, Pedro Castro, acompañado de la Concejal de Servicios Sociales, Carmen García Rojas, del Director General de Bienestar Social de la CAM, y de otras autoridades, el día de la inauguración.



Una de las salas del Centro, adornada con algunos trabajos realizados por vecinos de Las Margaritas.

El Hospitalillo podría ser utilizado por el Ayuntamiento durante 30 años

El día 23 de abril D. Juan Vergara, Presidente de la Fundación del Hospital de S. José, estampó su firma en el convenio al que esta Fundación ha llegado con el Ayuntamiento y que nos permitirá utilizar ese edificio del siglo XVI.

Este convenio permite al Ayuntamiento la utilización del Hospitalillo (como popularmente se le conoce) por un período de 30 años y será destinado a Centro Social especialmente dirigido a la Tercera Edad. En él ya se han invertido, a lo largo de varios años 41.677.623 ptas., quedando aún pendientes otros 9.600.000 para terminar las obras de restauración. Después harán falta otros 42,5 millones de pesetas para acondicionarlo al uso que se pretende darle. La inversión estimada en total para permitir su uso es pues de 93.847.623 ptas.

Quedarán para uso exclusivo del Ayuntamiento todas las dependencias del Hospitalillo, a excepción de la capilla y una sala de la primera planta destinada a oficinas para la Fundación. De esta manera podrá dotarse al área de Servicios Sociales de unas instalaciones suficientes para poder llevar a cabo adecuadamente el nivel de prestaciones que ahora dificultosamente mantiene. ■

Mañana comienza la I Romería Rociera al Cerro

Este año las fiestas van a tener un curioso y sorprendente preámbulo: la Casa de Andalucía de Getafe y todos los andaluces que alrededor de ella se mueven intentarán emular, entre mañana día 16 y el día 17, la fiesta del Rocío a través de la I Romería Rociera al Cerro de Los Angeles. Se intentará con ello reunir en un día de acampada, con misa al aire libre y actuaciones de grupos flamencos, a todos los andaluces y amigos de Andalucía en torno al recuerdo de una fiesta tan popular y entrañable para los andaluces como es el Rocío.

Tal y como está previsto en el programa elaborado por la Casa de Andalucía, la caravana de estos singulares rocieros, a pie o a bordo de carrozas y si es posible a lomos de caballos, saldrá mañana día 16 a las 5,30 de la tarde de la sede de la Casa de Andalucía de Getafe, situada en el número 63 de la Avda. de los Angeles para dirigirse al Cerro de los Angeles a través de la Avda. de Juan de la Cierva, la calle Madrid, la Plaza de la Constitución, la calle Jardines y la Avda. de Jhon Lennon. Una vez en el Cerro de los Angeles, los rocieros acamparán y comenzarán a celebrar el Rocío, con misa incluida a las 10 de la mañana del día 17. El regreso está previsto para la tarde de ese mismo día.

Esta I Romería Rociera al Cerro de los Angeles está organizada, como hemos dicho al principio, por la Casa de Andalucía de Getafe, que además ha entrado en contacto con las casas de Andalucía de Pinto, Leganés, Fuenlabrada, Parla y Móstoles, que también aportarán su granito de arena con el fin de reunir allí al mayor número

posible de enamorados del Rocío. Han apoyado además esta iniciativa la Caja de Ahorros, la Junta de Andalucía, la Comunidad de Madrid y el Ayuntamiento.

Según Luis Grisolia, presidente de la Casa de Anda-

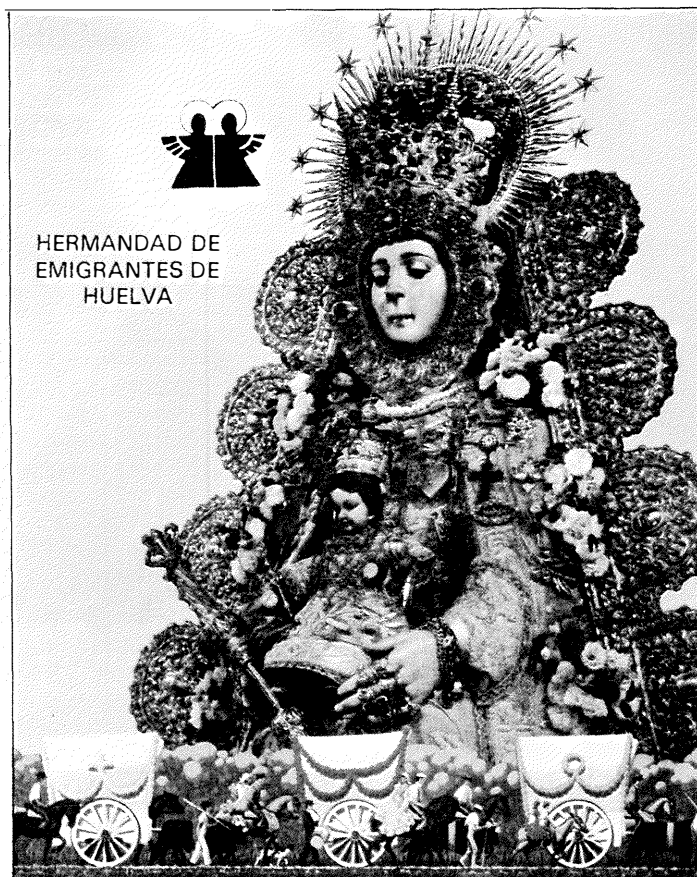
lucía de Getafe, la idea parte del deseo de agrupar y permitir la convivencia del mayor número posible de andaluces «En Getafe —dice Grisolia— hay alrededor de 20.000 andaluces y una vez terminadas las obras en la Casa de Anda-



Luis Grisolia

lucía, lo que nos ha permitido ahora su apertura, decidimos poner todo nuestro esfuerzo en trabajar en algo que nos permitiera convivir, al menos por unas horas, al mayor número posible de andaluces. Se plantea entonces la posibilidad de realizar una romería y pensamos que el Rocío podía ser un buen motivo, sobre todo teniendo en cuenta que muchos andaluces no pueden desplazarse hasta Huelva al Rocío. Organizar esta I Romería ha supuesto un gran esfuerzo».

Para el año que viene, —que ya se está pensando en ello— se espera poder entrar en contacto con hermandades rocieras, con el fin de solicitar su apoyo y evitar que se celebre esta romería en las mismas fechas que el Rocío, intentando además agrupar al mayor número posible de andaluces dispersos por toda la geografía madrileña. ■



HERMANDAD DE EMIGRANTES DE HUELVA

CENTRO ESPECIAL DE PROFESORES

El 7 de mayo se inauguró el Centro Especial de Profesores de ámbito comarcal que el Ministerio de Educación y Ciencia, en colaboración con el Ayuntamiento, ha abierto en Getafe. Este centro está ya impartiendo cursos especiales a profesores de E.G.B. de Getafe, Parla, Pinto y Valdemoro, poblaciones en las que hay un número estimado de 2.800 profesionales de la Enseñanza General Básica.

El Centro ha sido construido en un local de la calle Pizarro n.º 26 acondicionado por el Ayuntamiento a tal efecto. El Ministerio, por su parte, corre con la responsabilidad de dotarlo de los profesionales necesarios para llevar a cabo su función y se encargará de proporcionar el material que se haya de utilizar en cada caso. ■



APARCAMIENTO SUBTERRANEO

El Pleno ordinario de este mes aprobó por unanimidad el proyecto de aparcamiento subterráneo que pronto empezará a construirse en el barrio de Las Margaritas. El aparcamiento estará situado entre las calles Velarde y Doctor Sánchez Morate, sobre un terreno público que será cedido por el Ayuntamiento con este fin. El nuevo aparcamiento tendrá capacidad para 216 vehículos. ■

La III edición de la Feria del Libro afianza su carácter de muestra anual

La III Feria del Libro de Getafe ha centrado su atención, como el año pasado, en la literatura infantil y juvenil y, en particular, sobre el cómic y los libros de cuentos. Este año además, la feria, que estará abierta hasta el día 19 en la Plaza del General Palacios, ha contado con más personas y colectivos alrededor de su organización, buena prueba del interés que entre los getafeños está tomando una exposición modesta, pero orgullosa como es ésta.

En el capítulo de las visitas insignes, hay que destacar la presencia de la escritora Carmen Bravo Villanueva, de Magdalena Vinen, Directora de Bibliotecas de la Comunidad de Madrid, y Javier Abasolo, Subdirector del Instituto Nacional del Libro. Carmen Bravo se mostró especialmente sorprendida por la acogida del público, que ya en las primeras horas de la tarde del día 8 comenzó a acudir a las casetas y a la carpa instaladas en la Plaza del General Palacios.

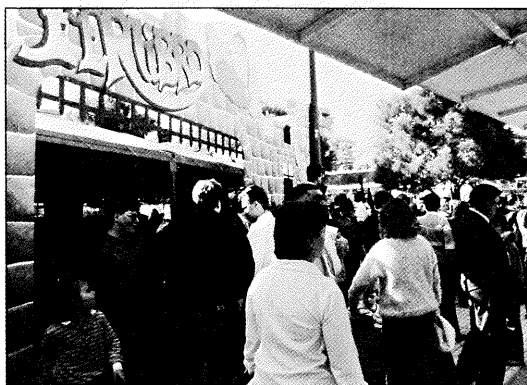
Como decíamos al principio, esta feria ha reunido en su entorno un mayor número de personas interesadas en su organización y que han puesto todo su empeño y esfuerzo en ella. Al margen de los libreros artífices del invento y del

Ayuntamiento, este año se ha contado con la participación de los profesores del Centro de Estudios Pedagógicos (CEPS), del Movimiento de Renovación Pedagógica «Escuela Abierta», de la Escuela de Pintura y del Colectivo de Creación de Cómic de Getafe

«Canaima». Ello ha permitido, que miles de niños de Getafe pudieran visitar la Feria y que se llevaran a cabo interesantes debates en torno al cómic, dentro del programa de la II Muestra Nacional de Cómic organizada a su vez por la Delegación de Juventud.

La Feria se está afianzando pues y la iniciativa está empezando a ser tomada en serio por otros pueblos cercanos que este año empezarán a montar sus ferias según nos comentó la Directora de Bibliotecas de la Comunidad Magdalena Vinen. Los libreros, a su vez, parecen empezar también a confiar en esta iniciativa, no tanto como un negocio inmedia-

to, que no lo es, sino como un elemento de estímulo a la lectura y a la adquisición de libros. De la misma manera que a raíz de la feria del año pasado los libreros de Getafe cedieron lotes de libros al Departamento de Servicios Sociales para que fueron distribuidos entre los escolares de Getafe en función de sus necesidades, este año parecen estar dispuestos a publicar una guía mensual de novedades editoriales junto con las librerías en donde los interesados pueden adquirirlas, lo que podría ser una estupenda guía para aquellos que, desconociendo los libros que se pueden encontrar aquí, deciden desplazarse hasta Madrid en busca de ellos. ■



La Feria del Libro acogió la atención de los getafeños desde el momento mismo de la inauguración. El Alcalde, Carmen Bravo, a su lado, y Magdalena Vinen, inauguraron la Feria.

EXPOSICIONES

Desde el día 7 y hasta el día 27 de mayo, estará abierta en la sala de exposiciones «Pablo Serrano», situada en la primera planta del Centro Cívico Comercial Getafe-3, la exposición que el arquitecto y pintor peruano Alvaro La Rosa ya presentó en el Centro Municipal de Cultura. Sus obras presentan un juego simbólico de figuras geométricas en torno al ajedrez, juego éste que para La Rosa contiene las claves de la vida y la muerte. La exposición presentada en la sala Pablo Serrano contiene, sin embargo, una particularidad como es un cuadro dedicado al escultor Pablo Serrano, fallecido recientemente, y que se expone por primera vez en esta sala.

Tras esta exposición, el

Centro Municipal de Cultura situado en el n.º 50 de la calle Madrid, será sede, entre el 27 de mayo y el 14 de junio, de otra exposición, esta vez de cerámicas, grabados y dibujos de la búlgara Violeta Gríviska - Táneva.



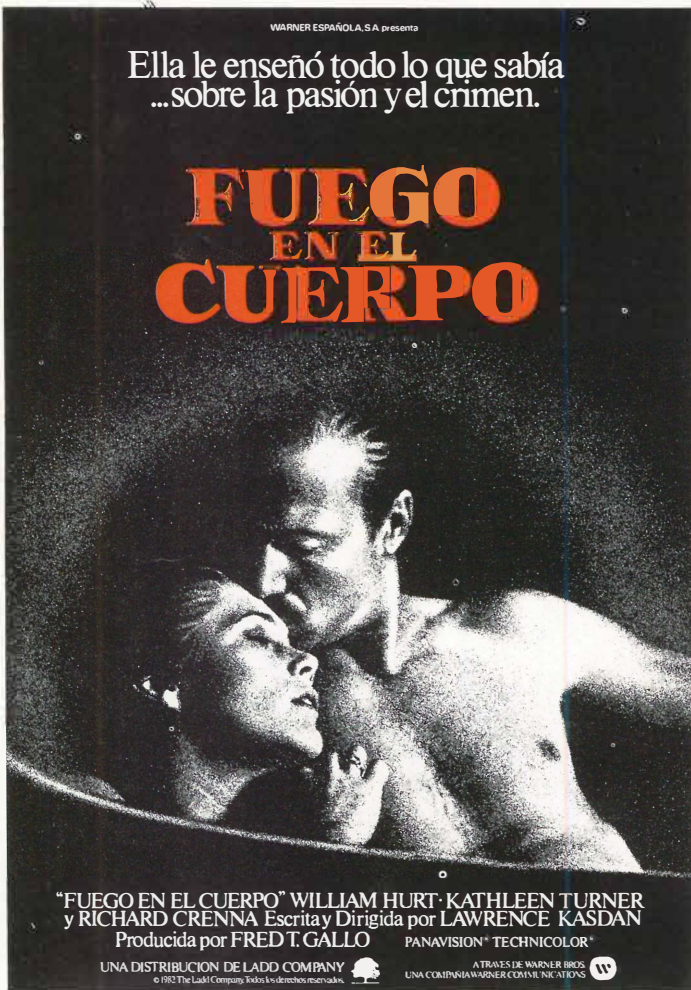
Alvaro La Rosa

Violeta Gríviska inspira su obra en la belleza del folclore búlgaro, en sus tradiciones. Su obra tiene pues una profunda raíz popular. El conjunto de dibujos, grabados y cerámicas reunidos en esta exposición, con la que



Violeta Gríviska

ciclo de cine



2 JUNIO 1986

FUEGO EN EL CUERPO

9 JUNIO 1986

BAJO EL VOLCAN

16 JUNIO 1986

LA MUJER PUBLICA

Las sesiones

tendrán lugar a las 7,30 h.

de la tarde en el

CENTRO MUNICIPAL DE CULTURA

C/. MADRID, 50

NUEVOS MODELOS

EN

STUDY CONFORT



STUDY CONFORT

HEMOS ABIERTO LAS PUERTAS MUY CERCA DE VD.

2.000² DE IDEAS, COLOR, MUEBLES Y DECORACION

**STUDY CONFORT EN COLABORACION CON
PELAYO, MUTUA DE SEGUROS**

**LE REGALA EL SEGURO DE SU HOGAR
POR UN AÑO POR UNA COMPRA MINIMA 300.000 PTAS.**

STUDY CONFORT

LA COMPRA DE SUS MUEBLES HASTA

EN **36** MESES

CTRA. ANDALUCIA, KM. 12,500
TELEF. 695 95 64. GETAFE
FRENTE AL MOTEL LOS OLIVOS



STUDY CONFORT
Estudio del Confort, S. A.
Ctra. Andalucía, Km 12,500 • Telef.: 695 95 64 • GETAFE (Madrid)

Le agradece la atención de su visita

Y AHORAMININGOLEYCAFETERIA