

# GETAFE



Boletín Informativo del Ayuntamiento

N. 79 15 ABRIL 1986



## JOVENES ARTESANOS RECONSTRUIRAN LA FABRICA DE HARINAS



EL SOFA EN  
SUS MAS MODERNAS  
VERSIONES



CONJUNTOS 3 Y 2  
DESDE **69.000** pts.

# STUDY CONFORT

HEMOS ABIERTO LAS PUERTAS MUY CERCA DE VD.

**2.000**<sup>2</sup> DE IDEAS, COLOR, MUEBLES Y  
DECORACION

**STUDY CONFORT** EN COLABORACION CON  
**PELAYO**, MULTA DE SEGUROS

LE REGALAMOS EL SEGURO DE SU HOGAR  
POR UN AÑO

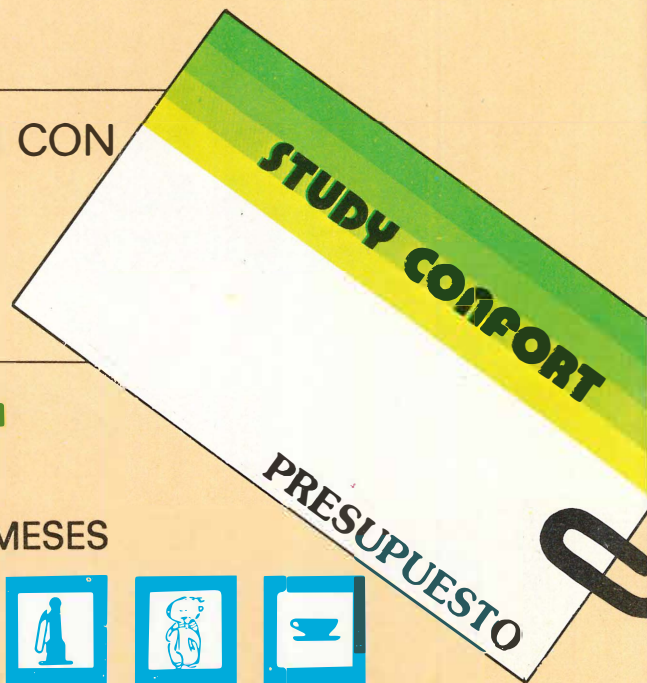
POR UNA COMPRA MINIMA 300.000 PTAS.

## STUDY CONFORT

LA COMPRA DE SUS MUEBLES HASTA EN **36** MESES

CTRA. ANDALUCIA, KM. 12,500  
TELEF. 695 95 64 GETAFE

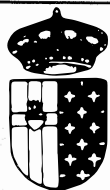
**FRENTE AL MOTEL LOS OLIVOS**





## Sumario

	Págs.
Opinión .....	4-5
Otros tiempos .....	6
SIAJ informa .....	6
Serrat actuará en las fiestas ..	7
Feria del Libro .....	7
La ocupación del ocio durante la jubilación .....	8
El INSALUD invertirá 968 millones en Getafe .....	8
Viajes de la Delegación de Ju- ventud .....	9
I Concurso de Comics .....	9
96 jóvenes de entre 16 y 18 años aprenden oficios artesana- les .....	10-11
La Delegación de Juventud mantiene un amplio programa de actividades .....	12
OMIC informa .....	13
Se perfilan los Juegos Popula- res para las próximas fiestas ..	14
De nuevo voleibol de gran al- tura en Getafe .....	15
Numerosas obras en marcha ..	16
Las instalaciones del 13 de Ar- tillería son ya de propiedad municipal .....	17
En 1985 disminuyeron sensi- blemente los atracos .....	17
Juntas de Barrio .....	18
Ciclo de Cine .....	19



**GETAFE**

**Boletín Informativo  
del Ayuntamiento**

**N.º 79 - 15 ABRIL 1986**

**Editado por el Ayuntamiento  
de Getafe**

**Concejalía de Información  
y Participación Ciudadana**

**Director:**

**Pedro Castro**

**Redactor Jefe:**

**Gregorio González**

**Confección y Diseño:**

**Antonio Vargas**

**Fotografía:**

**José R. Valenzuela**

**Colaborador:**

**Nicolás Méndez**

**Redacción:**

**Plaza de la Constitución, 1**

**GETAFE (Madrid)**

**Tel. 695 03 04**

**Imprime:**

**Industrias Gráficas Caro, S. L.**

**C/. Isabelita Usera, 80**

**MADRID-26**

**Depósito Legal: M-3742-1975**

GETAFE no comparte necesariamente el criterio de sus colaboradores en los trabajos publicados en estas páginas. La opinión de esta revista se expresa únicamente en las editoriales. La pluralidad de criterios reflejada en las colaboraciones firmadas responde a nuestro deseo de mostrar la mayor amplitud de ideas en beneficio de nuestros lectores.

## Editorial

# LA FIESTA DEL 2 DE MAYO

A finales de este mes, desde el día 27, comenzarán a desarrollarse por toda la geografía madrileña actos conmemorativos del 2 de mayo.

Este día, en 1808, el pueblo español respondía a la llamada de levantamiento contra la ocupación francesa que lanzaron los madrileños con su propia sublevación. Este hecho aunó a españoles de todas clases y tendencias para luchar, dejando en el camino muchas vidas, por el objetivo común de expulsar a las tropas napoleónicas de nuestro territorio.

Esta experiencia histórica es la que se conmemora y se quiere recordar con esta fiesta, que ha de servir para reafirmar el madrileñismo, aunar y confirmar el talante abierto y libre de la comunidad madrileña, de la comunidad de personas que aquí habitan y persiguen día a día

sus sueños, forjan sus ilusiones y sufren sobre su piel las infortunias que la vida nos depara a todos.

Madrid, como en aquel día de 1808, ha sabido y sabe dar cabida en su seno a gentes de todas las procedencias, y este rasgo peculiar es precisamente su mayor y máspreciado valor, y no, como pudiera imaginarse en principio sobre una fiesta regionalista el sentido exclusivista. Desde estas páginas queremos hacer un llamamiento a todos para procurar crecer en nosotros y en nuestros conciudadanos este talante abierto y receptivo, sin miedo por eso a perder nuestra identidad. Entendamos pues el 2 de mayo como una fiesta en homenaje a la libertad que es, en definitiva, nuestro más auténtico elemento distintivo.

## GRUPO SOCIALISTA

## Esperanza en el futuro de Getafe

A veces un uso indiscriminado de las palabras hace que éstas se gasten y pierdan la fuerza de su autenticidad. Desde esta premisa queremos subrayar la palabra ESPERANZA. Esperanza para nuestro pueblo de Getafe y para nuestros jóvenes, en lucha por su futuro y pugnando por romper el muro de la intolerancia, de la insolidaridad, de la incapacidad o de la impaciencia, desde la dificultad que supone hoy encontrar y ver una alternativa a lo que representamos la familia socialista, para la tranquilidad, para el sosiego, para la libertad, para el futuro.

A veces es muy difícil transmitir a los ciudadanos la realidad de lo que estamos haciendo. No es posible una política solidaria si no es asumida colectivamente por los ciudadanos, si los ciudadanos no asumen, si no tienen conciencia de dónde están los problemas (¿por qué no se avanza más rápido? ¿Por qué se toma una decisión y no otra?), situación esta claramente azuzada por grupos empeñados en crear la desesperanza y la desilusión, si bien es verdad que sin mucho éxito.

Hay personas que lo están pasando muy mal en esta sociedad y siguen confiando en nosotros sin tener las razones, sin saber claramente por qué hacemos unas cosas y no otras. Esperanza es trabajar para el futuro, es educar a nuestros jóvenes en libertad, en un sistema escolar integrado que haga posible que cada niño disponga de un puesto escolar digno.

Queremos que la participación de padres, profesores y alumnos enriquezca las actividades educativas de los centros. La participación en el seno de los centros escolares y en el seno del sistema educativo no solamente es motor de democratización, garantiza una mayor receptividad y respeto de las necesidades educativas, asegura una mayor calidad de las actividades escolares.

Con la garantía de una plaza escolar para cada joven tenemos cubierta la demanda de igualdad de oportunidades pero no la de condición. No puede aprovechar ni rentabilizar los estudios aquel joven que procede de una familia en paro con los conflictos permanentes que esto plantea en el seno familiar y no nos pueden ser ajenas estas situaciones como no pueden ser los de los miles de jóvenes que quieren acceder por primera vez a un puesto de trabajo. Este es nuestro desafío, el desafío que nos va a exigir la juventud.

Tenemos la esperanza de que estamos empezando a vivir un despeque económico. No lo queremos decir con mucho énfasis pero todo hace apuntar que en nuestro pueblo tiene a recomponerse el tejido social. Nuevas fábricas y centros de trabajo se están instalando, con cierto retraso, no exento de fallos pero con la convicción y con la esperanza de ir caminando en la dirección que nos propusimos hace unos años. ■

**Grupo de Concejales  
Socialistas**

## GRUPO POPULAR

## ¿Dónde está la libertad de enseñanza?

Si en nuestro anterior artículo en este boletín decíamos que «nunca hubo razones para la discriminación», la denuncia que ha llegado a este Grupo complica aún más el planteamiento sobre la enseñanza en nuestro municipio: la Asociación de Padres de Alumnos del colegio público «Reina Sofía», acusa a la delegada municipal de enseñanza de discriminación hacia los alumnos del citado centro —tenemos noticias que también sufren las mismas consecuencias los de otros—, restringiendo de forma unilateral las actividades extraescolares en el citado colegio, máxime cuando las mismas se realizaban desde hacía varios años.

Los hechos denunciados y que alcanzan una gravedad que empieza a ser preocupante por el cúmulo de denuncias que se presentan contra la citada delegada o delegación, tienen su origen a partir del curso 1984-85, aunque durante éste, a trancas y barrancas, la actividad extraescolar PROHIBIDA por la delegada municipal de enseñanza: mecanografía y taquigrafía, se había desarrollado con alta satisfacción de los padres y los alumnos del citado centro como lo demuestra la encuesta realizada en el mismo y de la cual los APAs dieron cuenta a la propia delegación junto a instancias superiores como son la Delegación Provincial de Enseñanza y el Defensor del Pueblo, a quien los padres de los alumnos del «Reina Sofía» han tenido que recurrir con el fin de buscar una solución al problema planteado y la negativa municipal a que los padres —con la aprobación del Consejo de Dirección (hoy Consejos Escolares), vinculante según la Delegación Provincial— impartieran las citadas clases.

Los APAs del colegio «Reina Sofía», establecieron hace cinco cursos las actividades de mecanografía y taquigrafía para lo cual adquirieron unas cincuenta máquinas de escribir que instalaron en una de las aulas en estanterías previamente adquiridas por los mismos, con el fin de no perjudicar trastornos al desarrollo normal de las clases, y sólo a partir de las cinco de la tarde, los alumnos que seguían los cursos de mecanografía instalaban las máquinas en los pupitres, retirándolas al terminar las clases diarias. Todo fue bien hasta que en el curso 1984-85, la delegada de enseñanza inició el proceso **obstaculizador**, afirmando —según los APAs— que «a partir de las cinco de la tarde en los colegios se hacía lo que el

## GRUPO COMUNISTA

## Hay que dar una respuesta

Con el triunfo del SI el pueblo español ha perdido una batalla importantísima en favor de la Paz, la distensión, la soberanía, contra el armamentismo y la locura, etc. Y digo el pueblo español, porque verdaderamente es quien ha perdido, aunque numéricamente haya ganado el SI, porque ha ganado el miedo, el chantaje, la demagogia, la manipulación que el gobierno ha empleado en esta batalla, denunciada hoy por todo el mundo, hasta por los que durante el referéndum aún conociendo esto le estaban ayudando. Hoy, a un mes del referéndum podemos comprobar como por segunda vez el PSOE y su gobierno han engañado al pueblo español, la primera para ob-

tener el poder con un programa que no ha cumplido y en esta ocasión mediante una propuesta en cuanto a la forma de estar en la OTAN que ya está incumpliendo.

Según el Ministro de Defensa cabe la posibilidad de participar en la estructura militar, ya estamos en el organismo de planes nucleares de pleno derecho, antes estábamos de observadores y en cuanto a las bases, están siendo utilizadas para reposo del Guerrero de la VI Flota norteamericana después de la batalla provocadora contra Libia y las repercusiones que esto puede tener para la seguridad de los ciudadanos si Libia toma represalias por ayudar a su agresor, etc.

Pero aún con todo, estos siete millones de españoles no se han dejado intimidar ni amenazar y han votado NO, de los cuales un gran porcentaje están porque en este apís verdaderamente se haga el cambio que no se ha hecho y que están dispuestos a luchar por la paz, haciendo cumplir las condiciones planteadas en la pregunta, por las libertades públicas y acabar con la manipulación partidista de los medios de comunicación como radio y televisión españolas, por la moralización de la administración pública que está siendo utilizada de pesebre del PSOE para practicar el enchufismo, clientelismo, privilegios, etc., por una política económica de solidaridad que reduzca el paro y la pobreza en nuestro país, etc. Todo esto es posible si somos capaces entre todos de articular civicamente todo este potencial

Ayuntamiento creyera conveniente aunque no existiera Ley al respecto». No obstante, la perseverancia de estos padres y entre cartas a las instancias superiores, al Defensor del Pueblo y a la propia delegación municipal, las clases de mecanografía se impartieron durante el citado curso.

No pudo suceder lo mismo en el curso presente, ya que desde un principio fue total la oposición a estas actividades por parte del gobierno municipal. De nada han servido las pruebas de la existencia de estas actividades en otros municipios colindantes: ni la intervención del Defensor del Pueblo, ni de la Delegación Provincial, los alumnos del «Reina Sofía» se han visto privados de las clases de mecanografías organizadas por los APAs del colegio, y si quieren seguir con las mismas lo tendrán que hacer fuera del mismo con un costo un 300 por 100 superior. ¿Era esto lo que buscaba la delegación de Enseñanza?

Y mientras tanto, los alumnos pierden un curso, y los padres pueden perder la ilusión de continuar con las actividades extraescolares o el magnífico proyecto de iniciar a los jóvenes en la informática cual era el estudio preparado por estos APAs para el próximo curso. ¿Era esta intención negativa la pretendida por la delegada?

Creemos que es hora de plantear estas denuncias constantes de discriminación y posiblemente persecución de toda opción de libertad de enseñanza desde la administración del gobierno municipal, ante las más altas instancias, o es que es lícito que el Ayuntamiento organice actividades extraescolares en los colegios y las cobre y los APAs no puedan —por menos costo y posiblemente con más calidad o cuando menos más amor— realizar las mismas y con alumnos del propio centro.

Ya que la Junta Directiva de los APAs denuncian entender que por parte de la Delegación de Enseñanza se incumple la Constitución en sus artículos 14, 27 y 139 y la propia LODE. Los APAs y los alumnos del «Reina Sofía» y de otros centros, necesitan una explicación de este porqué y una llamada a la ilusión. Primero porque no hay razón ni justificación a la discriminación, y segundo, porque quieren para sus hijos —dentro de los colegios públicos— libertad para ofrecerles una enseñanza que consideran necesaria. ¿Quiere prohibir esto la señora delegada de Enseñanza?

Sería muy lamentable. ■

**Sebastián Carro Sánchez**  
Portavoz del Grupo Popular

movilizador y dinámico de la sociedad, para que en su momento tenga su expresión política y pueda tener una importante representación parlamentaria, que posibilite llevar adelante una auténtica política de progreso y de izquierdas. En Getafe, es en esta línea en la que el Comité Local del PCE estamos preparando un guión de alternativa de izquierdas al Ayuntamiento, que discutiremos para completarlo con todas las fuerzas políticas y sociales de Getafe, así como con independientes y colectivos que estén por una auténtica política municipal al servicio de los ciudadanos de este pueblo y no de intereses personales o partidistas que está siendo ahora. ■

**Adolfo Gilaberte**  
Portavoz Grupo  
Concejales PCE

## **SR. CARRO ¿DONDE LA DISCRIMINACION?**

Cuando era niño, cursé mis primeros estudios en un colegio público. Al comenzar el Bachillerato, pasé a uno privado, pero laico. Casi todos mis amigos estudiaban en uno de los Escolapios. Digo uno, porque había dos Escolapios. Uno, para quienes pagaban las mensualidades estipuladas por la Sagrada Corporación, provisto de amplias aulas, programas de estudios, salón de actos, conmemoraciones académicas, campos de deportes, etc., y otro, situado en un extremo del solar —hoy ya desaparecido— con una pequeña puerta en la calle Felipe Estévez. Allí, los alumnos permanecían hacinados en unas pequeñas habitaciones, mientras recibían gratuitamente el gay saber del pico de unos profesores con ropa talar, que defendían el lema de «la letra con sangre entra». Mis amigos no estudiaban en aquella zona (los «gratuitos»), eran «de paga» y yo iba muchas veces con ellos al salón de actos a ver películas censuradas por los guardianes de la pureza, sainetillos interpretados por aficionados y, en alguna ocasión, incluso zarzuelas u obras del llamado «género chico». Todo esto se hacía, pese a no haber subvenciones estatales. Mi escuela carecía de estas suntuosidades. De las públicas, será mejor no hablar. El niño, cuando cumplía diez años, ya había adquirido todos los conocimientos que se impartían en aquellos centros y se cerraban sus posibilidades de aprender algo nuevo. A Escolapios, Jesuitas, Agustinos, etc., un cómodo «laissez faire» les permitía ignorar estas discriminaciones a que eran sometidos todos los niños cristianos bajo un régimen nacional-católico de enseñanza.

Hoy, las cosas han cambiado, la enseñanza privada ha entrado en su fase de decadencia y quienes nunca dieron nada, es decir, los representantes oficiales de la caridad, piden subvenciones estatales en nombre de «su» libertad. Libertad tienen para enseñar lo que deseen. Lo que quieren es que además se les pague por ello, cuando tan necesitada está to-

davía la enseñanza pública, y pese a que sus centros sean casi siempre el hervidero donde fermenta una ideología franciscamente antidemócrata.

El Sr. Carro, olvidando que la mentira está condenada por la moral católica, pone en peligro su alma con su artículo aparecido en «Getafe» (Boletín n.º 78, pp. 4 y 5) al falsificar la actitud del Municipio respecto a la enseñanza privada. Sr. Carro, la política del actual gobierno no discrimina a nadie. Los colegios estatales tienen abiertas sus puertas a todos los niños y niñas, a expensas de su ideología o creencia. Todos los que estudian actualmente en la privada pueden acercarse sin temor a la pública. Nadie les marcará con cruces, estrellas de David o cortes de pelo al cero. ¿Recuerda Vd, quien hacía estas cosas en otros tiempos? ¿Dónde habían estudiado quienes las practicaron?

¿Qué ocurriría, Sr. Carro, si en alguno de los grandes colegios privados de Getafe, algunos padres exigieran una educación budista, musulmana, atea, o simplemente democrática, para sus hijos? ¿Qué representación tendrían en las Asociaciones de Padres de esos colegios? Sólo le puedo decir que, incluso aquellos que optan porque sus hijos obtengan, junto a su educación, una conciencia religiosa sin hipocresía, busquen ésta lo más lejos que puedan de los colegios ceremonialmente religiosos. En ellos, el lema de Cristo: «Dad a Dios lo que es de Dios y al César lo que es del César», se traduce así: «Puesto que Dios no necesita nada del hombre, dadle todo al César». Y César, —cualquier estudiante de segunda etapa lo sabe— fue el hombre que acabó con la República e instauró la Dictadura.

Sr. Carro, ¿dónde está la discriminación? Lea la novela «A.M.D.G.» (1) de Ramón Pérez de Ayala, publicada por Ed. Cátedra en su colección «Letras Hispánicas». En ella encontrará la respuesta. ■

**José Alarnes**

(1) *Anagrama de la Compañía de Jesús: Ad Majorem Dei Gloriam.*

Esta sección está reservada a la opinión de los vecinos de nuestra ciudad sobre cualquier tema que consideren de interés para el resto. Los escritos no deben exceder de un folio escrito a máquina y a dos espacios, acompañados del nombre y del número del carnet de identidad. Las cartas deben remitirse a «GETAFE» Boletín informativo del Ayuntamiento. Plaza de la Constitución, n.º 1. Ayuntamiento de Getafe.

## ANCESTRAL SEMANA SANTA

El aroma a incienso y cera, aún se respira en Getafe, tras la escenificación en sus calles de la Pasión de Cristo. Y es que la fragancia procesional nada tiene de nuevo, pues tan especial representación se viene celebrando en Getafe desde tiempo inmemorial.

Antes de la Guerra Civil, la Semana Santa pasaba por Getafe con gran celebridad. El Domingo de Ramos, un carro de olivo era depositado, en el altar mayor de la Magdalena, y después de su bendición, salían en procesión los fieles por el «jardiniño», jardín enclavado en la plaza de la Magdalena. Era el inicio de una semana de culto y devoción.

El Miércoles Santo no había procesión, aunque en las iglesias se asistía a las tinieblas, simbolismo de la oscuridad producida cuando muere Jesús. Los getafenses acudían a las tinieblas por su particular contenido. Una vez apagados los cirios, y haberse extinguido la luz, el barullo, el desbarajuste, y la confusión, producido por el sonido de las carracas, y el movimiento de los bancos, ensordecían la paz eclesial.

El Jueves Santo a las diez de la mañana, las campanas de la muerte, llamaban a los fieles para los Santos Oficios. Posteriormente, se exponía el Santísimo, fijándose guardias para su continua adoración, en conmemoración de tan difíciles momentos.

Ese mismo día a las cuatro de la tarde, el párroco lavaba los pies a doce pobres, que aparte de salir con los pinreles limpios, se llevaban los

## OTROS TIEMPOS

bolsillos llenos, con la sustentosa limosna que el párroco repartía, esta gratificación en 1915 alcanzaba una cifra de 30 ptas. Más tarde, sobre las 6, se celebraban de nuevo «las tinieblas», finalizando con un magistral sermón desde el púlpito parroquial.

Lo más significativo del Viernes Santo, era el sermón del Descendimiento y el Santo Entierro. Una vez muerto el Señor en la cruz, separando de las sangrientas sienes la corona de espinas, y de las encallecidas manos y pies los clavos que le sostenían, la yacente figura se acomodaba en el sepulcro, postrándose a los pies de María. Seguidamente, a hombros de los «armados», getafenses vestidos de romanos, salía procesionalmente el Santo Sepulcro, acompañado de nazarenos con sallo negro y cordón dorado, y de mujeres de luto, ya que los hombres disfrutaban de mayor libertad en el vestir. Inmediatamente detrás del Santo Sepulcro, una bella talla de la Virgen acompañaba a su Hijo a lo largo del recorrido.

Una vez finalizada la procesión los armados custodiaban el sepulcro hasta que el glorioso volteo de las campanas, anunciaba la mañana del sábado la Resurrección. En este momento el pueblo de Getafe acudía a la parroquia, con vasijas, botellas, y otros recipientes, para llenarlos de agua bendita, que se rociaría en las puertas y rincones de las casas, como protección contra Satán.

Para concluir, el Domingo de Pascua a las ocho y media de la mañana se organizaba la última procesión,



en la que sacaban a Jesús resucitado y a la Virgen. Ambos pasos se encontraban en la Plaza de la Constitución, donde bajo los arcos de naranjos, romero, y limones, se saludaban gracias a la inclinación de los costaleros delanteros. Esa tarde en que los getafenses festejaban la Resurrección, se clavaba en la Plaza de la Constitución una cucaña, o poste untado de sebo en que se colgaban ambiciosos premios, como jamones, chorizos, salchichones incluso dinero. ¡Lo que daríamos por ver a algunos, resbalando por la cucaña en su codicioso intento de conseguir el premio! ■

Pedro Pingarrón

**SIAJ**

## INFORMA:

El proyecto «Rompeolas» está en marcha, la Dirección General de la Juventud de la Comunidad de Madrid, pone a disposición de los jóvenes un centro que pretende canalizar y potenciar la producción que en materia de artes plásticas: pintura, diseño, fotografía, escultura, etc., realizan jóvenes profesionales y artistas de Madrid-Comunidad, que todavía no han podido dar salida a su obra en los circuitos comerciales.

También tendrán lugar en este centro los grupos de las diferentes facetas de la música: jazz, cantautores, rock, folk, flamenco, etc.

Otro aspecto que destacar es la formación en cursos como: radio, vídeo, etc., sin olvidar la sala de exposiciones.

Además de la producción en maquetas, vídeos o catálogos, otro objetivo de «Rompeolas» es, sacar permanentemente a otras comunidades y a Europa una muestra de la cultura joven de Madrid en la que no debemos faltar los creadores jóvenes de Getafe.

Si quieres tener más información sobre «Rompeolas», dirígete al:

**SERVICIO DE INFORMACION Y  
ASESORAMIENTO JUVENIL (SIAJ)  
CASA DE LA JUVENTUD**

**C/. Guadalajara, 1**

**Tels. 682 14 60 - 682 35 37**

¡Animo! «Rompeolas» puede ser una buena oportunidad para ti.

Si te interesa este proyecto tráenos un pequeño dossier de tu obra. ■



# SERRAT ACTUARA EN LAS FIESTAS

La Delegación de Cultura tiene ya prácticamente ultimado el programa de las próximas fiestas, que se celebrarán entre el 17 y el 25 de mayo, al menos en cuanto a los actos centrales se refiere. Están aseguradas las actuaciones de Juan Manuel Serrat, los Hombres G, los Chunguitos, Azúcar Moreno, Topo, Ñu, Asfalto, y Martes y 13. Y en el capítulo taurino se apunta como muy posible la presencia de Antoñete, José Antonio Carretero, Curro Durán, Michel Lagrave y Palomo Linares en un festival-novillada con picadores.

En este programa, a la hora de cerrar esta información, faltaba por concretar la presencia de Isabel Pantoja para el día 24.

Una novedad importante es que por primera vez se utilizarán las instalaciones del 13 de Artillería para algunas actuaciones, como es el caso de Juan Manuel Serrat, que estrenará el Patio de Armas del cuartel, el día 17, primer día de fiestas. En ese escenario tendrá lugar también el festival heavy, el viernes día 23, con Topo, Asfalto y Ñu.

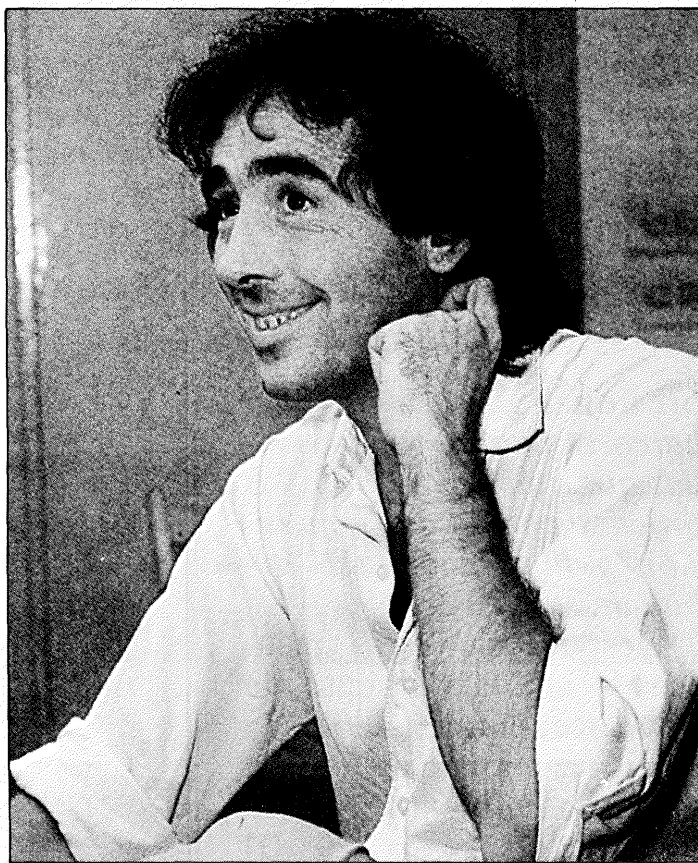
El resto de las actuaciones se reparten de la siguiente manera: el día 18, los Hombres G en la caseta municipal (que se instalará como el año pasado en la Plaza de España). El día 19, también en la caseta municipal, los Chunguitos y Azúcar Moreno y el día 25, en la caseta municipal, Martes y 13.

Los encierros tendrán lugar los días 18 y 19. Como otros años se celebrará una becerrada para las peñas taurinas de Getafe, habrá un festival cómico taurino y el día 24 está prevista la rpesencia de un cartel de figuras en un festival

taurino con novillos y picadores para Antoñete, Curro Durán, José Antonio Carretero, el francés Michel Lagrave y Palomo Linares. La presencia de Ca-

arretero estará condicionada a la toma de su alternativa, que está prevista que sea en la madrileña feria de S. Isidro.

Para estas fiestas, se ha



*Juan Manuel Serrat actuará el día 17, primer día de fiestas, y se estrenará con ello el Patio de Armas del cuartel.*



*José Antonio Carretero también estará presente este año en las fiestas junto a grandes figuras del toreo como Antoñete y Palomo Linares, entre otros.*

invitado como pregonero al escritor Manuel Vázquez Montalbán, cuya presencia, aunque se da como muy probable, está aún por confirmar. Otros elementos importantes de los espectáculos previstos, además de las verbenas que se montarán en los distintos barrios, será la actuación del grupo de teatro Guirrigay, que montará un espectáculo en la calle llamado «Enésimo viaje al Dorado» y que durante unas horas ocupará toda la calle Madrid entre la Plaza de la Constitución y la Plaza del General Palacio.

La bajada de la imagen de Nuestra Señora de los Angeles desde su ermita en el Cerro de Los Angeles hasta la Iglesia de Nuestra Señora de la Magdalena tendrá lugar el día 8 de mayo y, este año, las fiestas del barrio de S. Isidro, que comenzarán el día 15 coincidirán con las de todo Getafe. ■

**La Feria del Libro, entre el 8 y el 15 de mayo.** – La III Feria del Libro de Getafe, también tiene ya fechas: entre el 8 y el 15 de mayo, justo una semana antes de que empiecen las fiestas. La organización, en la que este año han intervenido además de la Delegación de Cultura y la Asociación de Libreros de Getafe, la Delegación de Juventud, ha elegido como sede la Plaza del General Palacio, al igual que el año pasado, lugar que parece asentarse como sede de la Feria.

En esta segunda edición tendrá lugar la 2.ª exposición del libro infantil y juvenil y del comic, dado el éxito que tuvo el año pasado entre el público. La plaza será decorada con un enorme castillo dentro del cual se situarán las casetas y personajes del mundo de los tebeos y del comic. ■

# LA OCUPACION DEL OCIO DURANTE LA JUBILACION

En la dinámica de producción en la que estamos insertos todas aquellas actividades que no son productivas, son consideradas como una pérdida de tiempo. Sin embargo, cada vez más, nos damos cuenta de la importancia que tiene el ocio para la persona y de una manera especial para los jubilados.

Desde la Delegación de Servicios Sociales, cuando se preparan los programas de ocio para las personas que han alcanzado la Jubilación y se pregunta al colectivo sobre sus puntos de interés, a fin de que el programa responda a sus motivaciones, se observa con sorpresa que la tendencia de la población se dirige a la ocupación **pasiva** del ocio (como meros espectadores, receptores).

Pensamos que esta actitud no es una característica exclusiva de las personas mayores, como se ha pensado durante mucho tiempo, sino que es una consecuencia de la pasividad de la población durante su etapa productiva, en la que no se ha potenciado adecuadamente la ocupación activa y creativa del tiempo libre, considerando éste simplemente como un tiempo en el que **no se trabaja**.

Las aficiones, hobbies, etc. normalmente no aparecen por arte de magia a los 65 años sino que se tienen con anterioridad y se desarrollan con más intensidad en esta etapa de la vida en la que el tiempo de ocio es **TODO EL DIA**.

Afortunadamente en este momento existen tres Centros en los barrios de Getafe (Margaritas, Alhóndiga y Juan de la Cierva) que están favoreciendo un cambio de actitudes en la población que afecta, entre otros importantes aspectos, a la ocupación creativa del ocio. No obstante, creemos importante reseñar que las consecuencias de la inactividad que produce la Jubilación actualmente se manifiestan de una manera más acusada en los hom-



bres, y sin embargo, los Centros de barrios son mayoritariamente disfrutados por mujeres a pesar de los intentos realizados por los responsables de aquéllos, para ofrecer puntos de interés a la población masculina.

La aportación de los interesados es fundamental en este aspecto, ya que sin su participación difícilmente se podrán ofrecer programas que respondan a sus motivaciones.

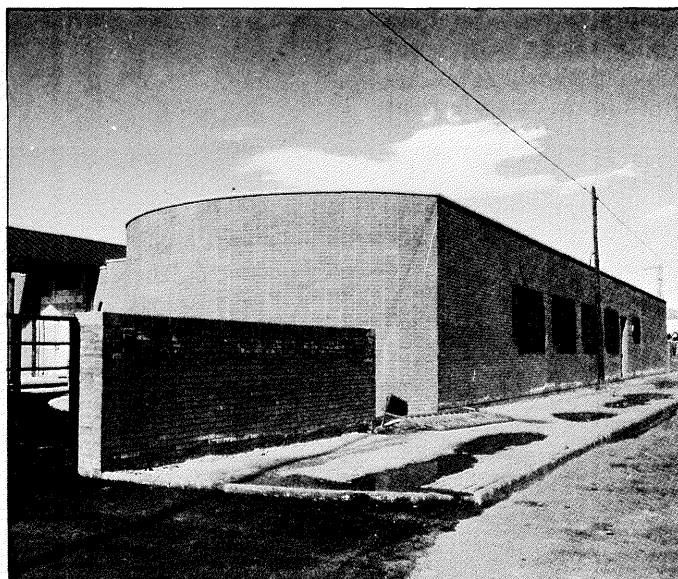
Finalmente queremos reseñar que el bienestar físico, psicológico y social de la persona depende también del contenido que dé a su tiempo de ocio. Por ello la Delegación de Servicios Sociales tiene previsto trabajar este tema con personas que actualmente se encuentran en activo (laboralmente hablando) a fin de mejorar su calidad de vida y preparar una jubilación más enriquecedora y participativa. ■



## EL INSALUD INVERTIRA 968 MILLONES EN GETAFE

La Dirección Provincial del INSALUD ha remitido al Ayuntamiento una comunicación informando de la disponibilidad de 968 millones de pesetas destinadas a inversión en instalaciones sanitarias en Getafe.

En esta cantidad para 1986 se incluyen 866.407.314 pesetas correspondientes al Hospital Comarcal, lo que permite suponer que este centro podría estar terminado para finales de este año. El resto del dinero está destinado al equipamiento del



Centro de Salud de Las Margaritas, ya terminado pero aún sin funcionar, y a

la terminación del Centro de Salud de El Greco - San Isidro. ■



Organizados por la Delegación de Juventud

## Entre los viajes para este verano se proyecta uno a Marruecos y otro en bicicleta por Ibiza

Siete campamentos ha organizado para este verano y para los niños y jóvenes de Getafe la Delegación de Juventud del Ayuntamiento. Entre ellos figura un viaje-aventura a Marruecos, todavía no confirmado, para jóvenes de entre 19 y 27 años, otro en Pirineos y un recorrido cicloturista en Ibiza. La Delegación de la Juventud tiene previsto abrir el período de inscripción a finales del mes de mayo o en los primeros días del mes de junio.

El avance de campamentos que nos ha facilitado la Delegación de Juventud incluye los siguientes campamentos:

- **Albergue de El Escorial:** Niños de 7 a 9 años. 90 plazas, con 10 monitores. Entre el 1 y el 15 de julio. Inscripción: 9.000 ptas.

- **Campamento en Moraira** (Alicante): Para niños de entre 10 y 12 años. 90 plazas y 10 monitores. El campamento está junto a la playa y la estancia será entre el 1 y el 15 de agosto. Inscripción: 9.000 ptas.

- **Campamento en Marbella** (Málaga): También entre el 1 y el 15 de agosto.

90 plazas y 10 monitores. Inscripción: 9.000 ptas.

- **Camping Mar Azul** (Almería): Actividades náuticas. Para chavales de entre 15 y 17 años. Hay 45 plazas, les acompañarán 5 monitores, el precio de inscripción es de 10.000 ptas. y se desarrollará la segunda quincena de agosto.

- **Cicloturismo en Ibiza:** Para jóvenes de entre 16 y 19 años. Para este viaje hay disponibles 46 plazas, contemplando un recorrido preestablecido para la isla de Ibiza, en la segunda quincena de julio, durante 11 días. Durante todo el re-

corrido acompañara a los ciclistas un furgón de apoyo y el viaje será en barco. El precio: 12.000 ptas. para el que se lleve su bicicleta y 14.000 para el que no se la lleve. Irán 5 monitores.

- **Pirineos:** Este viaje incluye distintas actividades de montaña en varios lugares de los Pirineos, entre las que figuran el descenso en canoa de algunos ríos sin demasiadas dificultades para los neófitos. Los lugares elegidos han sido Guaram (Huesca), Irati (Navarra) y Zarauz (Guipúzcoa). Hay 44 plazas, para jóvenes de entre 16 y 19 años la



inscripción cuesta 10.000 pesetas, irán 6 monitores y se desarrollará en la 2.ª quincena de julio.

- **Marruecos:** Por último, la Delegación de la Juventud está organizando para la 2.ª quincena de agosto un viaje a Marruecos de 12 días, para jóvenes de entre 19 y 27 años. Hay disponibles 53 plazas y los que se inscriban irán acompañados por 2 monitores y un Guía nativo. Todo el recorrido se hará en autocar, sobre rutas establecidas, el alojamiento será camping y no se incluye la comida. El precio: 14.000 ptas. ■



Imagen de un zoco marroquí.



### I CONCURSO DE COMICS

La Delegación de Juventud del Ayuntamiento ha convocado el I Concurso de Comics para Aficionados. A él podrán presentarse todos los jóvenes que lo deseen, entre 16 y 30 años, en las especialidades de guión ilustrado e historieta. Las bases se pueden recoger y los originales se pueden presentar

hasta el 5 de mayo en las casas de Juventud de la calle Guadalajara, n.º 1 y de la calle Azahar, n.º 4 (Margaritas). Los premios son de 15.000 ptas. para cada una de las especialidades. Entre el 8 y el 13 de mayo se montará una exposición con todos los originales presentados. ■



Alumnos de la Escuela Taller posan con el Alcalde durante una fiesta celebrada al terminar los tres primeros meses de fase experimental.

### En la Escuela-Taller de la Fábrica de Harinas

## 96 jóvenes de entre 16 y 18 años aprenden oficios artesanales

Después de 3 meses de fase experimental, la Escuela Taller de Getafe se ha configurado como uno de los pocos centros de formación de jóvenes en oficios artesanales que permiten al mismo tiempo a los alumnos adquirir una experiencia laboral. Esta es una de las 40 Escuelas Taller de

todo el país. Tiene 96 alumnos entre 16 y 18 años, es una de las más grandes, maneja un presupuesto de 153 millones de pesetas y, en total, trabajan o trabajarán en ella 136 personas, incluidos los alumnos, todos ellos procedentes del paro.

Su punto de referencia, su meta física está en la rehabilitación de la Fábrica de Harinas, bajo la dirección arquitectónica de José María Pérez González, *Peridis*, responsable también de la rehabilitación del Hospital de S. José y de la construcción del Centro Cívico Juan de la Cierva.

Este tipo de acciones formativas para jóvenes de 16 a 18 años se apoyan en nuestro país a través del Fondo de Solidaridad, dentro del Plan Nacional de Formación e Inserción Profesional. Las Escuelas Taller son un programa concreto de formación profesional que tiene como objetivo recuperar a través de la enseñanza oficios y técnicas artesanales que han desaparecido y que pueden ser susceptibles de un mercado de trabajo específico, que no cuenta con muchos profesionales en su censo.

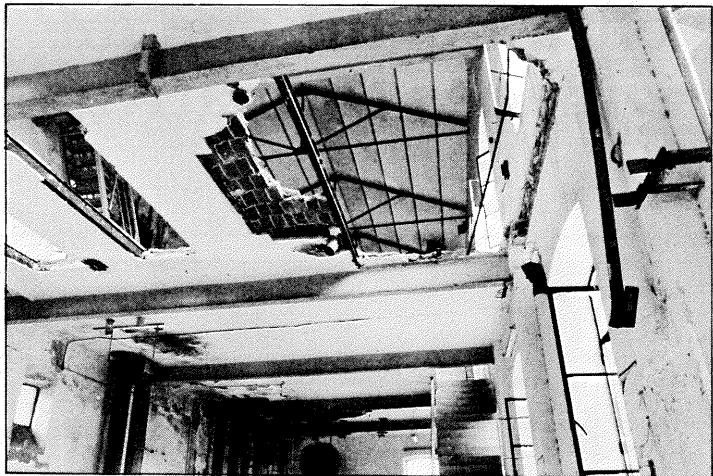
Estos programas se ven reforzados con la entrada de nuestro país en la Comunidad Económica Europea, a través del Fondo Social Europeo. Este presta el apoyo para obtener los medios didácticos, mientras que el apoyo salarial viene del Instituto Nacional de Empleo, que arbitra la fórmula de los convenios con los ayuntamientos en el caso de las Escuelas Taller no privadas. Este es el caso de Getafe, cuyo ayuntamiento ha suscrito recientemente con el INEM un convenio para desarrollar la Escuela Taller, a través de las concejalías de Juventud y Urbanismo, si bien el proyecto es de la Delegación de Juventud.

El INEM subvenciona mediante contratos temporales en formación un período de 8 meses. De esta manera los alumnos generan derechos de inscripción en la Oficina de Empleo a



Perspectiva de todo el edificio.





efectos de contratación posterior y de prestación del subsidio de desempleo durante 3 meses. En el caso de Getafe, el Fondo Social Europeo subvenciona además otros 4 meses, con lo que el período de formación total es de un año. Se da la particularidad además de que 52 de los 96 alumnos de Getafe, ya han pasado por una fase experimental de 3 meses, lo que hace que en su caso el período de formación y práctica sea de 15 meses.

### Proyecto ambicioso

Se pone en marcha pues un ambicioso proyecto de enseñanza y de trabajo que tiene un claro reflejo, entre otras cosas, en su presupuesto: casi 153 millones de pesetas, que son aportados por el Fondo Social Europeo (59.708.000 ptas.), el Instituto Nacional de Empleo (56.720.000 ptas.), el Ayuntamiento (30 millones) y la Comunidad Autónoma (6 millones y medio).

Quizás el otro parámetro que permita apreciar lo ambicioso del proyecto sea la obra concreta de referencia, la rehabilitación de la Fábrica de Harinas, vieja aspiración del Ayuntamiento. En ella habrá que rea-

lizar primero una laboriosa limpieza y eliminación de todo aquello que se encuentra en mal estado, que es bastante, y proceder después a su rehabilitación en sí, construyendo en su interior una sala de usos múltiples, un salón de actos, un teatro, el holl, oficinas, locales de apoyo, salas de reuniones y exposiciones y la propia sede de la Escuela Taller, preservando siempre la estructura antigua de la Fábrica de Harinas.

Para llevar a cabo este proyecto se cuenta no sólo con los 96 alumnos, que podrán poner en práctica en él los conocimientos que adquieran, sino con licenciados en historia del arte, con arquitectos, biólogos, etc. que darán clases teóricas de sus especialidades, y con 30 profesionales de las dis-

Estas imágenes pueden dar una idea del trabajo que queda por hacer. A la izquierda, una vista tomada de la primera a la segunda planta a través de un hueco del techo. A la derecha, la segunda planta del módulo central.

tintas ramas que intervienen en la construcción: carpinteros, ferrallas, forjadores, electricistas, albañiles, etc., todos ellos hasta ahora en paro. Estos últimos tienen como misión realizar el trabajo más ingrato, que es el de eliminar todo lo que está en mal estado dejando el edificio listo para comenzar lo que sería la rehabilitación en sí. Hasta que las condiciones lo permitan, las clases teóricas se darán como hasta ahora, en la Casa de la Juventud de la calle Guadalajara y en un aula del Parque de Residuos Sólidos. ■

### UNA INICIATIVA MAS PARA LOS JOVENES

Si algo permite a los jóvenes alejarse de su posible marginación, con lo que la misma conlleva, es, precisamente, no «marginarles»; ofrecerles, poniendo a su disposición, medidas concretas, tangibles, que faciliten su incorporación a la sociedad, intentando, a la vez, que sus proyectos, deseos y peculiaridades personales puedan ser respetados.

En este sentido, no sólo se tratará de contribuir desde las instituciones a organizar y facilitar el ocio y la práctica cultural y recreativa para la juventud, sino de poner a su disposición posibilidades serias de formación y preparación para su integración en el mundo laboral; el cual está sufriendo profundos cambios por motivo de la crisis y de las nuevas exigencias tecnológicas.

Para lograr ese objetivo se han elaborado diversas políticas de ocupación y formación juvenil que enfrentan al grave problema del paro de los jóvenes, medidas que acogen a los diversos colectivos, desde 16 a 25 años, en diferentes programas, los cuales permiten a los jóvenes beneficiarios de los mismos recibir formación adecuada y adaptada a las ofertas de empleo, recibiendo, además, durante los periodos de formación retribuciones en concepto de becas o bien de salario.

Entre estos programas se encuentran las Escuelas-Taller. Surgen como iniciativa de formación y recuperación de téc-

nicas artesanales, que se han perdido o están en trance de desaparecer y que, dada la envergadura de nuestro patrimonio histórico y artístico, son necesarios de mantener, adaptadas y perfeccionadas con nuevas técnicas, que permitirán a aquellos que se formen en las especialidades que en las mismas se imparten, adquirir una formación polivalente, es decir, con conocimientos en varios oficios, que son la base de una profesión que, en nuestra opinión, puede tener futuro: la restauración de edificios y monumentos históricos y de obras que requieran cierta complejidad en su desarrollo.

El Ayuntamiento de Getafe, la Delegación de Juventud, creemos que estas iniciativas contribuyen en lo concreto, a paliar el desempleo juvenil y son, además, una expresión más de todo el conjunto de medidas gubernamentales y autonómicas que se elaboran en lucha contra el paro. Quizás no sean suficientes, tenemos que continuar extendiéndolas y ampliándolas, complementando con otras iniciativas y programas de ocupación que abarquen a más colectivos juveniles; pero tenemos la certeza que así es como hay que abordar, desde los real, insisto, desde la institución más cercana al ciudadano, el Ayuntamiento, los problemas de la Juventud. ■

Francisco Hita  
Concejal de Juventud

- La Escuela Taller dará ocupación a 136 personas, entre alumnos y profesionales hasta ahora en paro.

- El proyecto está apoyado por el Fondo Social Europeo, el INEM, el Ayuntamiento y la Comunidad Autónoma de Madrid.

# La Delegación de la Juventud mantiene un amplio programa de actividades formativas para los jóvenes

Más de 500 jóvenes se agrupan permanentemente alrededor de todo un amplio abanico de actividades formativas y de ocio que tienen su entronque común en la Delegación de la Juventud. El número, con todo, se multiplica ostensiblemente en torno a las actividades puntuales, de corta duración, que se vienen organizando a lo largo de todo el año, como pueden ser los campamentos, las proyecciones cinematográficas, las excursiones o los certámenes de distintas especialidades.

Actualmente el programa de actividades que desarrollan los animadores y monitores de la Delegación de la Juventud responde a una demanda objetiva señalada por los jóvenes a través de encuestas realizadas en los institutos, las casas de juventud, los centros cívicos, etc. Fruto de ellas son un programa que permite conocer y poner en práctica las técnicas del vídeo, la fotografía, la radio, la serigrafía, el atletismo, el teatro, el fútbol sala, la pintura, el montañismo, el piragüismo, el cicloturismo, etc., etc., etc.

Las actividades se desarrollan en distintos centros como son las casas de la juventud, los institutos (en los que, por ejemplo, hay grupos de jóvenes que han decidido editar una revista común que pronto saldrá a la calle) los centros cívicos, o los clubs juveniles, centros en los que la Delegación de la Juventud pone a su disposición material y profesionales que coordinen y les enseñen las distintas actividades. En todos los talleres late la idea de que a su vez se formen grupos que intercambien sus experiencias y que a su vez orienten a otros que estén interesados y que no sepan de la materia en cuestión. Así, por ejemplo, en la Casa de la Juventud de las Margaritas tiene su sede un colectivo autodenominado «Caos» que tiene como objetivo montar una radio libre de aquí a diciembre, y muchos de cuyos componentes asisten al taller de

radio creado en la Casa de la Juventud de la calle Guadalajara.

Este es sólo un ejemplo. Otros pueden ser el Club de Montaña Getafe, con una larga andadura en la práctica del montañismo y ya con experiencia en la ascensión de altas cumbres; o los 6 grupos de break dance que ensayan en la Casa de la Juventud; o el grupo de teatro que tiene su sede en el Centro Cívico de La Alhóndiga, o los distintos clubs juveniles, ecologis-

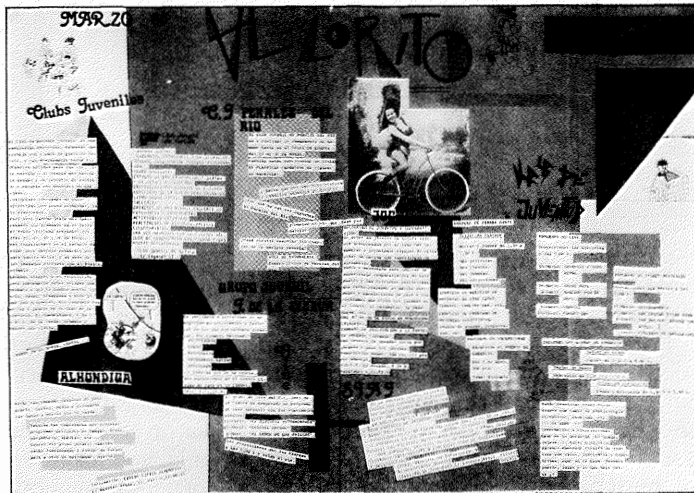


Casa de la Juventud

tas, o agrupaciones de aficionados y profesionales de casi cualquier actividad que colaboran asiduamente con la Delegación para llevar a cabo programas concretos.

## El esparcimiento

Estas son las actividades que se desarrollan permanentemente. Pero hay muchas otras, sobre todo las que se desarrollan al aire libre, que atraen a multitud



de jóvenes. Este es el caso de las excursiones y de los campamentos que empiezan a organizarse ahora con el buen tiempo.

Prueba de ello es el amplio programa de excursiones de primavera que está

en el mismo número del Boletín.

## La información

Por último está el capítulo de la información. Desde la Delegación de la Juventud se ha intentado siempre ofrecer a los jóvenes todo tipo de información que le pueda ser útil tanto para su tiempo libre como para resolver los problemas que se le puedan presentar. Por ello se creó el Servicio de Información y Asesoramiento Juvenil (SIAJ), como instrumento capaz de dar a los jóvenes una respuesta casi a cualquier consulta que se le hiciera, desde cómo y con quién contactar para realizar cualquier actividad hasta asesorarle en temas como la mili, la desintoxicación, empleo o la Universidad.

Además recientemente se ha creado un periódico mural, llamado «Lorito», que se edita mensualmente y que sirve como medio de información y comunicación de los distintos clubs y colectivos que desarrollan sus actividades alrededor de la Delegación de la Juventud y que pronto incluirá información sobre actuaciones, excursiones, acampadas, etc. ■



## NUEVAS TARIFAS DE GAS MADRID

Los precios para los suministros de gases combustibles por canalización han sido modificados en virtud de la Orden Ministerial del día 7 de febrero de 1986. Según dicha Orden Ministerial, la Dirección General de Energía ha resuelto aprobar los precios netos presentados por GAS MADRID, S. A. en Madrid y su provincia, son los siguientes:

TIPO DE TARIFAS	LIMITES DE APLICACION termias/año	PRECIO DEL GAS			
		TERMINO FIJO		TERMINO ENERGIA	
		pts/ bimestre.	pts/te	pts/m <sup>3</sup>	pts/kwh.
<b>USOS DOMESTICOS</b>					
Usuario pequeño consumo	hasta 5.000	602	5.773	24.247	4.965
Usuario consumo medio	superior a 5.000	1.500	4.695	19.719	4.038
Usuario de gran consumo	superior a 100.000	15.200	4.025	16.905	3.462
<b>USOS COMERCIALES</b>					
Usuarios pequeño consumo	hasta 40.000	1.583	6.213	26.095	5.344
Usuarios consumo medio	superior a 40.000	8.000	5.250	22.050	4.516
Usuario gran consumo	superior a 250.000	47.974	4.373	18.367	3.761

La empresa suministradora no podrá aplicar, en ningún caso, otras tarifas y precios distintos de los arriba citados.

Los nuevos precios que figuran en el anexo serán de aplicación para las facturaciones de los consumos efectuados a partir de las cero horas del día 2 de marzo de 1986. Por tanto, las facturaciones de consumos que correspondan al período que incluye la fecha citada, se calculará repartiendo proporcionalmente el consumo total, correspondiente al período facturado, a los días anteriores y posteriores a dicha fecha, y aplicando a los consumos resultantes del reparto los precios antiguos y nuevos respectivamente. ■

OMIC

## INFORMA

### RECIBOS DE GAS MADRID

Mediante la consulta de un usuario de Gas Madrid, vecino del Sector III de Getafe, se pudo detectar que la empresa suministradora había aplicado una cantidad en concepto de tasa municipal en la facturación correspondiente al último recibo. Como quiera que el cobro de esta tasa no es correcto nos hemos puesto al habla con Gas Madrid, donde han admitido el error, comprometiéndose a la devolución de ese concepto en el próximo recibo. Este hecho afecta aproximadamente a mil usuarios del Sector III de Getafe. Para cualquier aclaración o duda que se presente sobre estos recibos o en aquellos otros de cualquier suministro doméstico, recordamos que nuestra OMIC está en la calle Madrid, n.º 10, 1.º A. Tels. 682 64 11 y 695 56 29. ■

# LOGOS

aula de informatica

**HAZTE PROGRAMADOR DE ORDENADORES EN EL MEJOR CENTRO DE GETAFE**

- 8 alumnos por Curso.
- Ordenadores en las mismas Aulas.
- Prácticas ilimitadas.
- Horarios de tarde y noche.
- Cursos intensivos sábados por la mañana
- Curso intensivo de verano.

**ABIERTO PLAZO DE MATRICULA.**

**CENTRO COLABORADOR DEL INEM N.º 3.127**

**DISTRIBUIDOR OFICIAL AMSTRAD**

OFERTA FIN DE CURSO ESCOLAR:

ORDENADOR AMSTRAD CPC6128 90.000 ptas.  
(128 K y unidad de disco)

ORDENADOR AMSTRAD PCW8256 140.000 ptas.  
(256 K, unidad de disco y procesador de textos)

C/. MADRID, N.º 67, 2.ª IZQDA. - GETAFE - TEL. 695 96 59



## Se perfilan los Juegos Populares para las próximas fiestas

**En las fiestas de nuestro pueblo, próximas a celebrarse, todos nos apresuramos en constatar de alguna forma que los días venideros son diferentes a los demás. Los vecinos de un portal se reúnen y acuerdan algo unánimemente por una vez al año, los chavales de una calle acuerdan formar un equipo e inscribirse al torneo, los abuelos deciden hacer un baile, etc... En deportes sucede lo mismo y todos nos apresuramos en ordenar, encuadrar y designar una determinada organización para que quepan, en la forma que sea posible, todos aquellos que deseen participar.**

Las fiestas son de todos, de los que trabajan aquí y de los que lo hacen allá, de los que practican un deporte o los que practican otro, de los que son federados y de los que no lo son. Sí, sí de los que son federados y de los que no lo son, otra cosa es que esto se tenga en cuenta en el reconocimiento final, pero que todos tienen derecho a participar está claro.

Por otro lado debemos lanzarnos a realizar toda aquella actividad física que nunca o casi nunca organizamos, como son juegos, deporte en la calle reglado, cross en familia, etc... porque el fútbol, fútbol-sala, baloncesto... ya no dan para más.

Debemos de combinar el ejercicio físico y el placer, la diversión y, posiblemente estos deportes que practicamos con más asiduidad, sean los que menos placer y diversión produzcan.

Los promotores de estas nuevas actividades son las asociaciones, peñas, clubes... porque ellos son los que están implicados en el tema y porque son precisamente sus hijos los que sufren la monotonía. Desde la Fundación Pública de Deportes y en particular desde la Coordinación de Deporte Popular y Barrios están dispuestos a ayudar pero a ayudar a encontrar nuevas vías, no para repetir lo repetido con los mismos deportes y los mismos equipos.

### Lo que se avecina

A partir del pasado día 14, algunos con anterioridad, han dado comienzo los distintos torneos de fiestas. Se jugará a baloncesto, balonmano, voleibol, fútbol, fútbol-sala, pelota a mano. Los cálculos aproximados en cuanto a participación en los deportes anteriormente citados son los siguientes: Baloncesto 7 equipos, Voleibol 4 equipos, Balonmano 2 equipos, Fútbol-Sala 48 equipos -uno de ellos femenino-, Fútbol-sala veteranos 5 equipos, Fútbol 23 equipos, Pelota mano 60 equipos-4.º campeonato por parejas.

Los juegos populares se desarrollarán en la semana

del 17 al 23 de mayo. El día 24 de mayo se realizará la jornada ciclista organizada por Juimar Club. El día 25 del mismo mes tendrá lugar la II Milla urbana de Getafe con un alto nivel en cuanto a la participación y la calidad de los participantes. Por otro lado el día 11 de mayo se desarrollará la prueba de 20 kms. de gran fondo.

Las peñas, asociaciones de vecinos y coordinadoras de barrios tendrán un papel importante, ya que ellas organizarán por su lado una ingente cantidad de actividades deportivas paralelas. La Peña Amistad organizará el cross de fiestas. La Peña Peceros hará posible la Milla Popular. Las coordinadoras de barrios organizarán distintos torneos deportivos en los distintos barrios.

Todos los deportes y juegos populares se registrarán por las distintas normativas que se han establecido en los juegos populares y en el deporte popular. Desde hace tiempo tanto las entidades oficiales como las extraordinarias se vienen reuniendo para ir puliendo los distintos aspectos deportivos y populares. A parte de las instalaciones deportivas municipales cabe la posibilidad de que se juegue en algunos colegios públicos. Es importante que se llegue a conseguir una total relación entre los distintos organizadores de todo lo que tenga que ver con el deporte y el juego en las próximas fiestas.

Somos conscientes de que a pesar de no aparecer en estas líneas algunos nombres de peñas, clubes que harán posible que sean mucho más los participantes, desde aquí les animamos a que contribuyan como lo han hecho en otras ocasiones a que con su apoyo se pueda conseguir poner a la mayor parte de los ciudadanos a participar en las distintas actividades que se desarrollarán en las próximas fiestas. Es una ocasión única para poner en marcha al cuerpo y al espíritu participativo. ■



Encuentros amistosos España-Bélgica

# De nuevo voleibol de gran altura en Getafe

En los pasados días 4, 8 y 10 del presente mes han tenido lugar en Getafe y, concretamente en el polideportivo de San Isidro, distintas confrontaciones internacionales de voleibol entre las selecciones de España y Bélgica. Los conjuntos de ambas naciones, tanto los

Debido al cierre de nuestras páginas cuando aún no se habían jugado ninguno de los dos encuentros que enfrentarían a las selecciones masculinas absolutas de ambos países, nos limitaremos a enjuiciar el partido que enfrentó a las selecciones seniors femeninos, aunque adelantamos a nuestros lectores que estos encuentros entre los equipos masculinos servirán a ambos conjuntos de preparación cara a ese Spring-Cup, torneo donde se enfrentan las mejores selecciones de voleibol, que se celebrará próximamente en Austria.

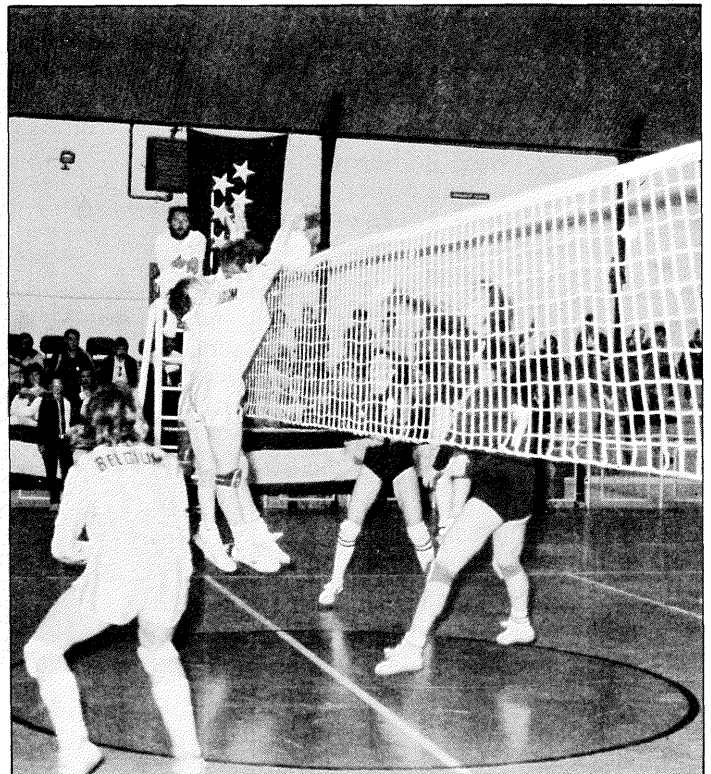
Ciñéndonos al partido que disputaron las formaciones femeninas, apuntar que fue el conjunto español quien venció por un tanteo de 3-1 (15-13, 15-6, 8-15, 15-7). Amén de ser el resultado algo importante conviene recordar que ambos conjuntos realizaron un buen encuentro, pleno de

emoción y de jugadas bastante meritorias. El conjunto español basó su victoria en su mejor técnica, aunque la preparación física de las belgas quizás estaba por encima del conjunto que dirigía Toño Sánchez.

En todos los momentos del encuentro el público no cesó de aplaudir y jalea tanto a las jugadoras como a sus evoluciones a lo largo de todo el juego. Destacar que en el tercer juego, en el que venció el conjunto belga, los espectadores mostraron su disconformidad con la decisión arbitral de restar dos tantos al equipo español, aunque dicha decisión fue acertada ya que habían cometido un fallo en la rotación de sus jugadoras.

También las selecciones femeninas afrontaban estos encuentros amistosos de cara a esa preparación de la Spring-Cup, cuyo comienzo tendrá lugar el próximo 12 de abril en Noruega. En

masculinos como los femeninos, hicieron vibrar a la multitud de aficionados y no aficionados que se dieron cita en las repletas gradas del «Poli». Ya en el año anterior pudimos contemplar en el mismo escenario un voleibol de alta calidad con motivo de las visitas de Grecia y China.



este torneo que se disputará en la ciudad nórdica, España se tendrá que enfrentar en la fase preliminar los días 13 y 14 a las selecciones de Grecia y Turquía. Había un ligero malestar en los dirigentes de voleibol al no ser España cabeza de serie, ya que su cuarta plaza en la anterior edición le daba derecho a ser una de ellas. Sin abandonar la preparación a la que se está sometiendo el equipo español femenino añadir que jugaran partidos amistosos contra diversas selecciones en Suecia antes de viajar a Noruega para disputar la Spring-Cup.

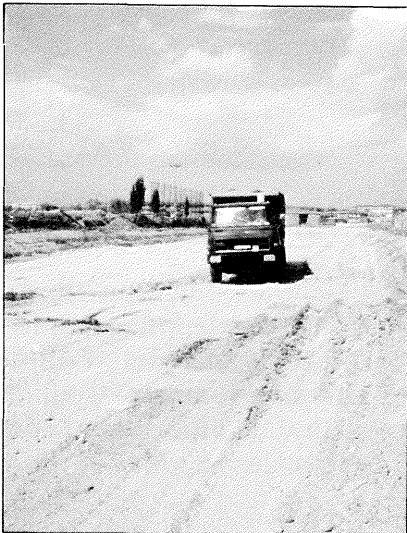
En otro orden de cosas cabe decir que en los distin-

tos encuentros estuvo presente el Presidente de la Federación Española de Voleibol, Feliciano Mayoral, así como el Concejal de Deportes, Manuel Cañadillas. Al final del encuentro entre las selecciones femeninas, se hicieron entregas de dos placas conmemorativas a las jugadoras Concepción Durán y Rita Oraa por sus 75 y 50 partidos respectivamente. Aunque entre las integrantes del conjunto español quién se lleva la palma en cuanto a participación son Paloma Jarque y Cristina con 107 y 106 partidos disputados. Y una curiosidad, J. L. Chuvieco entre los recogebalones. No todo consiste en correr como verán. ■

## BREVES

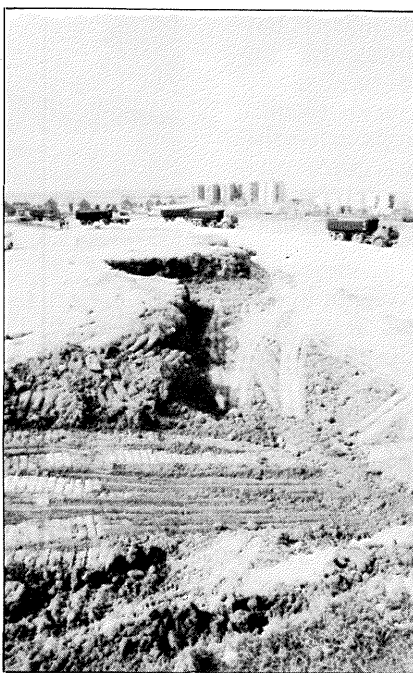
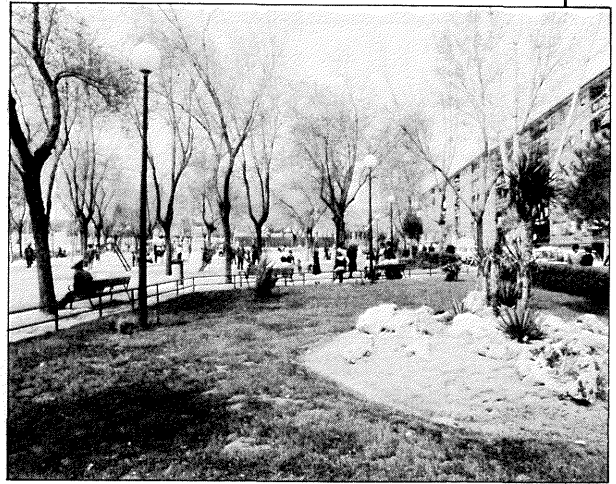
■ **Juana de Pablos**, la conocida atleta de Getafe, asistirá el próximo día 20 a correr la maraton de Londres. En principio su participación peligró, debido a que no contaba con el dinero que suponía su desplazamiento, aunque gracias a la Fundación Pública de Deportes y casi con toda probabilidad a una firma comercial, Juana estará presente cuando se dé el pistoletazo de salida. ■

■ El conjunto **Nenfis-Getafe** ya puede respirar tranquilo. Su permanencia en la tercera división es ya un hecho a tenor de los resultados obtenidos. El actual campeonato en la tercera división ha servido como experiencia tanto a jugadores como a técnicos. Desde aquí nuestra más sincera felicitación. ■



También comenzaron a finales del mes de marzo las obras de desdoblamiento de la carretera de Circunvalación Sur. El plazo de ejecución de esta obra es de 9 meses, en su primera fase, y tiene un presupuesto de 120 millones de pesetas. Tendrá 4 carriles y unirá la carretera de Toledo, desde el nudo sur (que está a la altura del Sector III) con las puertas de la Base Aérea en paralelo a la cual discurre y desde donde continuará hasta la carretera de Andalucía. La nueva carretera permitirá desviar buena parte del tráfico rodado y evitará así que pase por el centro urbano. La obra está subvencionada por la Consejería de Obras Públicas de la Comunidad Autónoma. ■

El próximo sábado día 19 se celebrará la inauguración de la Plaza de Jiménez Díaz sobre la que se ha realizado una labor de ajardinamiento y adecentamiento que ha permitido darle un nuevo aspecto y mejores condiciones para el recreo y el juego de grandes y pequeños. Nuevos parterres, árboles, bancos, juegos infantiles y protectores de los jardines han sido instalados durante el mes de marzo, dándole el aspecto que ahora tiene. ■



Fomento de Obras y Construcciones (FOCSA) ha comenzado ya las obras de construcción de los lagos y la ría y el paseo central del Parque de la Alhondiga, que le fueron adjudicadas por la Consejería de Agricultura y Ganadería de la Comunidad Autónoma de Madrid. Hace unos días, se comenzó con el vaciado de tierras necesario para la construcción de la ría y de los lagos, uno de los cuales permitirá la práctica de algunos deportes náuticos y del remo como actividad recreativa. Según fuentes de la Consejería de Agricultura, se espera que esta fase de la obra esté terminada para finales de año. Para cometer el resto de la construcción del parque habrá que redactar un nuevo proyecto que contemple la eliminación de los enormes montones de tierra y escombros depositados al final del terreno destinado a parque después de la redacción del proyecto. Esta fase de construcción del parque está valorada en 110 millones de pesetas. ■



Un grupo de vecinos de Getafe, que tras la muerte de Enrique Tierno tomó la iniciativa de iniciar gestiones para erigir un monumento al viejo profesor, se ha sumado ahora a la campaña que el Ayuntamiento de Madrid y la Federación Regional de Asociaciones de Vecinos de Madrid para erigirle un monumento, sufragado mediante la aportación voluntaria de los madrileños.

Este grupo de vecinos, entre los que se encuentran gentes de un amplio espectro político y también que no tienen adhesión política alguna, comenzará en breve una campaña de cuestación popular, vendiendo bonos de esta campaña. Además, los organizadores han abierto una cuenta corriente en todos los bancos y Cajas de Ahorro con la denominación «MONUMENTO POR SUSCRIPCIÓN POPULAR A ENRIQUE TIERNO GALVAN», a donde pueden dirigirse las aportaciones. ■

El campo de fútbol de la calle Magallanes es otra de las instalaciones cuyas obras han comenzado recientemente. Como sabrán todos los aficionados a este deporte, su puesta en marcha estuvo retrasada por las gestiones que se realizaron ante la Comunidad Autónoma para conseguir que se subvencionara la construcción de este campo. En él instalarán gradas, vestuarios, etc., dejándolo apto tanto para el deporte popular como para la competición. ■

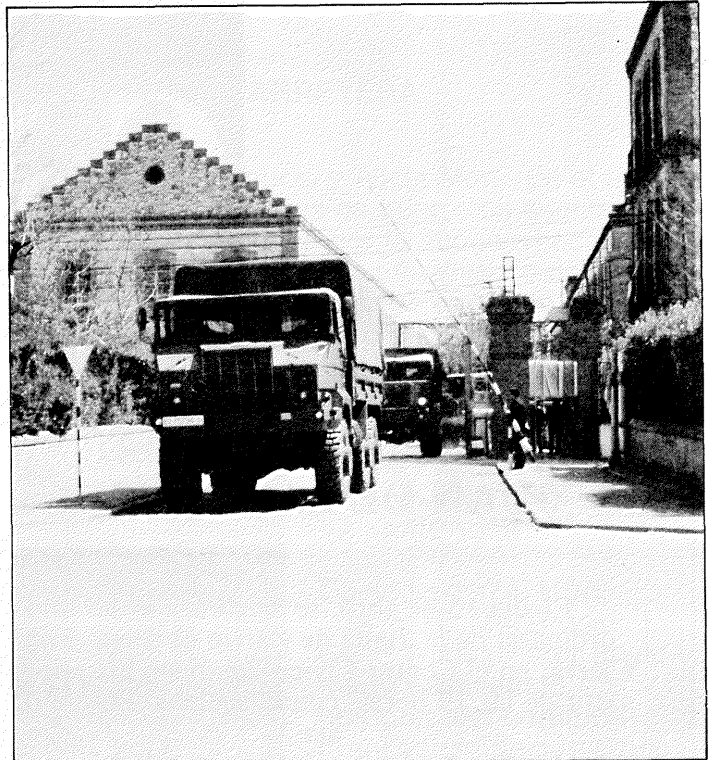


## Las instalaciones del 13 de Artillería son ya propiedad municipal

El pasado día 10, a las 13,30 horas los últimos soldados que hacían guardia en las instalaciones del RACA 13, pertenecientes al Grupo 2.º del Rgto. de Artillería Antiaérea, n.º 71, con sede en Getafe, daban por terminada su guardia y abandonaron el cuartel, dejando su lugar a la Policía Municipal.

Se daba así por terminado el acto de recepción de las instalaciones del RACA 13, acto al que asistió el alcalde con varios concejales y una representación militar encabezada por el coronel D. Luis Lozano González y el teniente coronel D. José Ramón Monge Ugarte.

En ese momento comenzaron a entrar en el cuartel los primeros camiones, maquinaria y trabajadores de la plantilla municipal que ya han empezado a realizar las primeras reformas necesarias para que en el menor tiempo posible pueda ubicarse allí la sede de la Policía Municipal,



Los últimos soldados abandonan el 13 de Artillería. Desde ahora la vigilancia corre a cargo de la Policía Municipal.

que ahora se encuentra en un local alquilado en la Plaza de la Constitución. Las inmensas instalaciones serán sede de varias dependencias municipales y de la Comunidad Autónoma, con la que el Ayuntamiento ha formado una comisión que habrá de redactar los proyectos definitivos y elaborar los presupuestos necesarios para su utilización por ambos organismos.

De momento, su primera utilización, al margen de la sede de la Policía Municipal, será la de escenario de algunas de las actuaciones previstas para las fiestas y probablemente también de algún acto que se organice con motivo de la fiesta del 2 de mayo. La zona deportiva también podrá empezar a ser utilizada dentro de unos días. ■

## En 1985 disminuyeron sensiblemente los atracos

Durante 1985 disminuyeron las actividades delictivas en nuestra ciudad con respecto a 1984, según las estadísticas elaboradas por la Policía Municipal. Estos datos demuestran claramente una tendencia a la baja de la comisión de delitos que suponen una mayor gravedad penal, si bien también muestra un ligero aumento de los delitos menores.

Así por ejemplo, los atracos a mano armada han disminuido un 17%, los robos de vehículos en los que se ha detenido al autor o autores ha disminuido un 27%, un 14% en los casos en los que se encontró a los

autores en el momento del robo y un 25% los robos en domicilios.

Estos datos se contraponen claramente con la posible sensación de un aumento de la inseguridad ciudadana en un sector de la población. Este hecho vendría explicado por el ligero aumento de delitos de menor gravedad, pero que sin embargo son más perceptibles por la opinión pública dado que suelen desarrollarse en la calle y a plena luz del día, como es el caso de los robos en establecimientos, que aumentan un 1,6% o los robos a personas que aumentaron un 6,8%. ■

## El Ayuntamiento, en la Comisión organizadora de las III Jornadas por la Paz de Ciudades Unidas

Las III Jornadas por la Paz organizadas por el Comité Español de Ciudades Unidas se celebran el próximo mes de septiembre en Toledo. La organización de estas III Jornadas fue encomendada por el C.E.C.U. a una comisión integrada por los Ayuntamientos de Toledo, Hospitalet, Córdoba y Getafe.

Esta comisión tiene encomendado además elaborar un dossier que habrá de resumirse en un libro de carácter pedagógico destinado a todos los colegios e institutos de España con el fin de hacer que los

chavales trabajen sobre todas las soluciones posibles para resolver un conflicto antes de llegar a las armas, induciéndoles a analizar situaciones concretas, valorando intereses, legislación, posibles consecuencias, etc.

El Comité Español de Ciudades Unidas, organización que reúne en su seno a ciudades de todo el mundo, eligió el cartel que publicamos como propuesta española para el cartel que Ciudades Unidas editará con motivo del Año Internacional de la Paz. ■

TIPOS DE INCIDENCIAS	% 84-85
Atracos a mano armada.....	- 17 %
Drogadicción .....	- 8 %
Robos en establecimientos .....	+ 1,6 %
Robos de vehículos con autores .....	- 27 %
Robos de vehículos sin autores .....	- 14 %
Robos en vehículos.....	- 10,4 %
Robos en domicilios con o sin autores .	- 25,8 %
Robos a personas .....	+ 6,8 %



# Aguntamiento de Getafe

## JUNTA DE BARRIO DE JUAN DE LA CIERVA

El día 15 de abril, se celebrará la sesión ordinaria de la **Junta de Barrio de Juan de la Cierva**, en el Centro Cívico del mismo barrio, a partir de las 19 horas, con el siguiente orden del día:

- 1.º Lectura y aprobación del acta de la sesión anterior.
- 2.º Elección del Secretario de la Junta de Barrio.
- 3.º Actualización de miembros de la Junta de Barrio.
- 4.º Creación de la Coordinadora de Deportes.
- 5.º Fiestas del barrio.
- 6.º Ruegos y preguntas.

**Manuel Cañadillas Carretero.**

Presidente de la Junta de Barrio de Juan de la Cierva.

## JUNTA DE BARRIO DE EL BERCIAL

El próximo día 16 de abril, se celebrará la sesión ordinaria de la **Junta de Barrio de El Bercial**, en el Colegio Público Seseña Benavente, a partir de las 19 horas, con el siguiente orden del día:

- 1.º Lectura y aprobación del acta de la sesión anterior.
- 2.º Información sobre cultura y juventud.
- 3.º Información sobre participación ciudadana.
- 4.º Ruegos y preguntas.

**Domingo Gil Núñez.**

Presidente de la Junta de Barrio de El Bercial.

## JUNTA DE BARRIO DE LAS MARGARITAS

El próximo día 14 de abril, se celebrará la sesión ordinaria de la **Junta de Barrio de Las Margaritas**, en el Centro Municipal de la calle Violeta, a partir de las 19 horas, con el siguiente orden del día:

- 1.º Lectura y aprobación del acta de la sesión anterior.
- 2.º Información sobre Sanidad.
- 3.º Información sobre Urbanismo.
- 4.º Ruegos y preguntas.

**Vicente Nieto Ortiz.**

Presidente de la Junta de Barrio de Las Margaritas.

**Las sesiones de las Juntas de Barrio son públicas.**

UNETE A  
LA ACCION  
EN

**GETAFE** Naturalmente



# ciclo de cine

## UN POCO DE TODO



### EL EXTERMINADOR DE LA CARRETERA

21 ABRIL 1986

D.: Jules Harrison. I.: Robert Jannucci y Alicia Moro. En el año 2020, en un mundo desértico, bandas de guerreros asolan las carreteras en una desesperada lucha por la supervivencia. Un niño, que ha perdido a su padre, es capaz finalmente de convencer a uno de los más duros guerreros para que ayude a su comunidad a conseguir el agua suficiente para sobrevivir.



### EL JOVENCITO FRANKENSTEIN

28 ABRIL 1986

Comedia 1974, USA, 108 m. D.: Mel Brooks. I.: Gene Wilder, Peter Boyle y Marty Feldman. El heredero del barón de Frankenstein decide crear un nuevo monstruo, dispuesto a evitar los errores de su antepasado, pero los resultados son imprevisibles.



### PINK FLOYD (EL MURO)

5 MAYO 1986

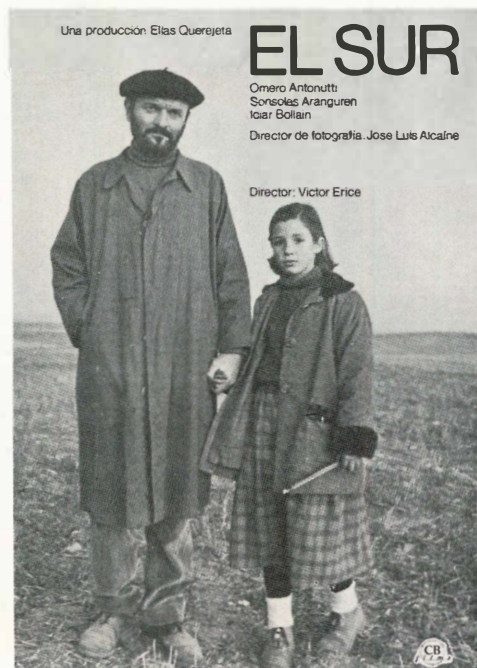
Musical 1982, USA. 91 m. D.: Alan Parker. I.: Bob Goldof, Christine Hargreaves y James Laurenson. Un cantante rock desquiciado y deprimido se refugia en su interior y comienza a alucinar con sus recuerdos y nuevas visiones. Guión y música de Robert Waters, líder del grupo Pink Floyd.

### EL SUR

12 MAYO 1986

Drama 1983. ESP. 90 m. D.: Víctor Erice. I.: Omero Antonutti, Sonsoles Aranguren y Rafaela Aparicio. Una niña solitaria y fascinada por la personalidad de su padre, vive obsesionada con el Sur, de donde es originaria su familia paterna. En esta película todos sus personajes nos comunican humanidad y calor.

Esta película sustituye a «TRON» que estaba programada para este día y que ha sido retirada por la distribuidora «Film Meyer» a pesar de estar confirmada previamente.



**LAS SESIONES TENDRAN LUGAR A LAS 7,30 DE LA TARDE EN EL CENTRO MUNICIPAL DE CULTURA (C/. MADRID, 50)**



MES DEL  
MUEBLE  
AUXILIAR  
EN  
**STUDY CONFORT**



SALON COMEDOR  
MESA 6 SILLAS

56.000

MESA CENTRO

14.000

MESA PINCON

11.500

MESA T.V.

18.500

# STUDY CONFORT

HEMOS ABIERTO LAS PUERTAS MUY CERCA DE VD.

2.000<sup>2</sup> DE IDEAS, COLOR, MUEBLES Y DECORACION

**STUDY CONFORT** EN COLABORACION CON  
**PELAYO**, MUTUA DE SEGUROS

**LE REGALA EL SEGURO DE SU HOGAR  
POR UN AÑO** POR UNA COMPRA MINIMA 300.000 PTAS.

**STUDY CONFORT**

LA COMPRA DE SUS MUEBLES HASTA

EN **36** MESES

CTRA. ANDALUCIA, KM. 12,500  
TELEF. 695 95 64. GETAFE  
FRENTE AL MOTEL LOS OLIVOS



**STUDY CONFORT**  
Estudio del Confort, S.A.  
Ctra. Andalucía Km. 12.500 • Teléf. 695 95 64 • GETAFE (Madrid)  
Le agradece la atención de su visita

**Y AHORA MINIGOLEY CAFFETERIA**