

# GETAFE



Boletín Informativo del Ayuntamiento

N. 78 15 MARZO 1986



**EL MINISTRO DE OBRAS PUBLICAS,  
EN EL COMIENZO DE LA CONSTRUCCION  
DEL POLIGONO DE SAN MARCOS**

EN NUESTRO ESTUDIO DE DECORACION  
ASI EMPEZAMOS A PROYECTAR SU HOGAR



PARA QUE NO TENGA PROBLEMAS DE ESPACIO

# STUDY CONFORT

HEMOS ABIERTO LAS PUERTAS MUY CERCA DE VD.

2.000<sup>2</sup> DE IDEAS, COLOR, MUEBLES Y  
DECORACION

**STUDY CONFORT** EN COLABORACION CON  
**PELAYO**, MUTUA DE SEGUROS

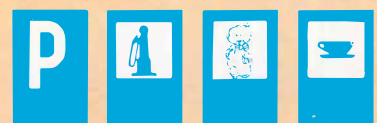
**LE REGALA EL SEGURO DE SU HOGAR  
POR UN AÑO** POR UNA COMPRA MINIMA 300.000 PTAS.

## STUDY CONFORT

LA COMPRA DE SUS MUEBLES HASTA

EN **36** MESES

CTRA. ANDALUCIA, KM. 12,500  
TELEF. 695 95 64. GETAFE  
**FRENTE AL MOTEL LOS OLIVOS**



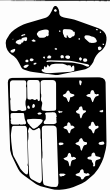
**Y AHORA MINIGOLEY CAFETERIA**  
**PRE-SUPUESTO**

**STUDY CONFORT**  
Estudio del Confort, S. A.  
Ctra. Andalucía, Km. 12,500 • Telf. 695 95 64 • GETAFE (Madrid)



## Sumario

	Págs.
Opinión.....	4-5
Correo.....	5-6
En otros tiempos.....	6
Más de 1.000 alumnos amplían co- nocimientos en el EPA.....	7
Estudiantes hacen prácticas en el Ayuntamiento.....	7
El SIAJ informa.....	8
Premio Defensa del Consumidor....	8
Impuesto Municipal de Circulación de Vehículos.....	8
Referéndum 12 de marzo.....	9
Comienzan las obras del Polígono de San Marcos.....	10-11
Nuevo acceso al Sector III.....	12
Concurso para construir una plaza de toros.....	12
Nuevas alternativas para la Tercera Edad.....	12
José Luis Chuvieco, en constante progresión.....	14
Operación Altura.....	14
II Escalada al Cerro.....	15
Un acercamiento a la historia de Getafe.....	16
Exposición de Alvaro de la Rosa....	16
Ciclo de Cine.....	17
Juntas de Barrio.....	18



**GETAFE**

**Boletín Informativo  
del Ayuntamiento**

**N.º 78 - 15 MARZO 1986**

**Editado por el Ayuntamiento  
de Getafe**

**Concejalía de Información  
y Participación Ciudadana**

Director:

**Pedro Castro**

Redactor Jefe:

**Gregorio González**

Confección y Diseño:

**Antonio Vargas**

Fotografía:

**José R. Valenzuela**

Colaboradores:

**Nicolás Méndez, Lourdes Ruiz**

**María Jesús Rivera**

Redacción:

Plaza de la Constitución, 1

GETAFE (Madrid)

Tel. 695 03 04

Imprime:

**Industrias Gráficas Caro, S. L.**

C/. Isabelita Usera, 80

MADRID-26

Depósito Legal: M-3742-1975

GETAFE no comparte necesariamente el criterio de sus colaboradores en los trabajos publicados en estas páginas. La opinión de esta revista se expresa únicamente en las editoriales. La pluralidad de criterios reflejada en las colaboraciones firmadas responde a nuestro deseo de mostrar la mayor amplitud de ideas en beneficio de nuestros lectores.

## Editorial

### El polígono de S. Marcos: Una realidad tangible

El polígono de San Marcos empieza ya a ser una realidad tangible, después de un largo y a veces desesperante proceso de planificación y promoción que, afortunadamente, se está culminando con éxito. Para llegar a este punto han hecho falta muchas horas de trabajo y la búsqueda de una perfecta coordinación entre la Administración Central, la Autonómica y el Ayuntamiento, con el fin de no solapar competencias y agilizar al máximo todo el proceso. Cabe pues felicitarse, pero no por eso dormirse en los laureles. El origen de este polígono estaba y está en el deseo del Ayuntamiento, compartido y asumido por la Administración Central y la Autonómica, de fomentar la creación de nuevos puestos de trabajo e intentar frenar así la destrucción de empleo que Getafe viene sufriendo desde finales de los años 70 hasta hoy. Es pues una labor todavía inacabada, que no ha hecho

más que empezar aunque ya hay resultados positivos, y que sólo tendrá su fin como mínimo, cuando el polígono esté terminado y miles de getafeños, si se cumplen las previsiones actuales, tengan allí su puesto de trabajo. Y esto sólo será posible cuando consigamos crear en Getafe un clima estable propicio a la inversión y al desarrollo de nuevas industrias. En la creación de este clima, indudablemente, la Administración tiene un importante papel que jugar, instrumentando desde el poder las medidas que en cada momento sean necesarias. Pero también será necesario hacer un llamamiento a empresarios y sindicatos para la consecución de este fin. El paro produce toda una serie de efectos graves que sufre no sólo el colectivo de trabajadores en paro, sino todo el conjunto de la sociedad y, por tanto, es responsabilidad de todos acabar con él, y si esto no es posible, procurar que cada vez sea más pequeño.

## GRUPO SOCIALISTA

## EN EL INTERES DE ESPAÑA

El Grupo de Concejales Socialistas agradece profundamente al pueblo de Getafe el comportamiento mantenido a lo largo del proceso del Referéndum, así como a todos aquellos que con su voto, y otros haciendo lo posible en las mesas electorales, han permitido lo que en democracia es una premisa primordial: que las minorías legalicen a las mayorías.

Con los primeros datos del Referéndum sobre la mesa, hay un elemento que se destaca a primera vista sobre los demás y es la **derrota de la abstención**. En Getafe, el mensaje de la abstención no ha tenido calado, si manejamos los datos en comparación con las últimas elecciones, que respondían a un índice del 70,83% de participación y los votos emitidos en el reciente Referéndum sitúan esa participación en el 71,16% con lo que se viene a demostrar una vez más que Getafe es un pueblo de tradición mayoritaria de las fuerzas progresistas y amantes de la libertad.

Desde esta reflexión serena y ponderada llamamos a todos aquellos votantes del NO, que entienden del avance de la sociedad (una sociedad más justa y solidaria en la que las desigualdades sociales no nos sean ajenas) a participar en un proyecto que nos permita a todos consolidar esa posición de ilusión para seguir avanzando.

Por último, este grupo de concejales es consciente de las dificultades por las que atravesamos en la Zona Sur. No obviamos los problemas. Tenemos un proyecto político que ofertar y en el que estamos trabajando para recomponer el tejido social. Desde esta tribuna, el Grupo de Concejales Socialistas reitera su confianza en Getafe, en esa población joven, contestataria, crítica y madura, como corresponde a unos jóvenes de nuestro tiempo, y con una tremenda ilusión de participar y avanzar.

**Grupo de Concejales Socialistas**

## GRUPO POPULAR

Nunca hubo ra  
la discriminaci

Desde la llegada al poder en nuestro Ayuntamiento de socialistas —durante cuatro años acompañados por comunistas— se ha venido produciendo una clara discriminación dirigida hacia los más indefensos: los escolares, niños y niñas, que asistiendo a colegios subvencionados por el Estado han sido marginados por los gobernantes municipales y no han podido tener esas importantes ayudas que desde el Ayuntamiento, y con dinero público, se han ofrecido sólo y exclusivamente a colegios de titularidad estatal plena. No han tenido accesos a excursiones a granjas escolares, a museos, a la montaña, al teatro, ni han obtenido los beneficios de una educación deportiva, ni becas para libros o comida y ese largo etcétera que hace que los niños se pregunten: «Papá, ¿por qué nosotros no tenemos teatro en el colegio pagado por el Ayuntamiento como lo tiene el colegio del vecinito?, ¿es que no pagas los impuestos?».

Se puede afirmar con seriedad y rigor y sin demagogia que los getafenses que llevan a sus hijos a colegios subvencionados son ricos o que les sobra el dinero. Nada más lejos de la realidad. Quienes optan por ese tipo de enseñanza son familias que apuestan por una plena libertad de enseñanza o, si se quiere, por un tipo determinado de enseñanza y cuyo coste adicional —unas 400 pesetas, mensuales, aproximadamente— es inferior a lo que nos gastamos en diez cañas de cerveza. ¿Se puede catalogar de pudientes a estas familias, y cuando se encuentran en condiciones precarias —que hay muchas, por desgracia— negarles la subvención para libros que se ofrece a los niños que asisten a colegios públicos o estatales? Estamos seguros que esta actitud —que siempre hemos denunciado— está produciendo un daño irreparable a la sociedad y un menoscabo hacia la formación, preparación y sentido de la ecuanimidad en el escolar.

El Grupo que represento ha defendido a lo largo de los años de gobierno social - comunista en el Ayuntamiento de Getafe —ahora ya sólo socialista—, el que los beneficios y las subvenciones municipales a la enseñanza se extendie-

## GRUPO COMUNISTA

## Ya somos europeos

No hace mucho tiempo que yo mismo comentaba en este boletín municipal, la incongruencia que suponía en 1985 poner una plaza de toros en Getafe y consideraba que son muchas las necesidades que todavía tenemos de equipamientos los vecinos de Getafe, como para malgastar terrenos y dinero en algo que (respetando a los amantes de la fiesta) no aporta nada a nadie, sólo dinero a quien la explote, dicha plaza se pretendía poner al lado del campo de fútbol de las Margaritas y los argumentos esgrimidos entonces por el alcalde fueron «Una plaza de toros es un equipamiento necesario, en el sitio que pretendemos ponerla

es el más idóneo de todo Getafe, ya que tiene acceso por la carretera de Villaverde, tendrá un apeadero de Renfe, al lado, etc.» pues bien esa plaza de toros gracias a la presión del P.C.E. y de los vecinos de las Margaritas, conseguimos que la misma se suprimiese, pero nuestra sorpresa, fue cuando hace unos días en un pleno del Ayuntamiento, se llevó de nuevo la propuesta de instalar la plaza de toros en el Sector 3, en una parcela donde irán juntos (Cuartel de la Policía Nacional, Centro de Formación Profesional, Instituto de BUP, Centro de E.G.B., Centro de Salud y plaza de toros) ¡hay quien dé más!

Pues con la misma fuerza que en el otro caso el grupo de concejales del P.C.E. nos opusimos a la misma, ya que aparte de no comprender por qué hay que poner una plaza de toros en Getafe, entendemos que los vecinos del Sector 3 no han hecho sus cesiones, para plazas de toros, sino para todo lo contrario. En este caso el alcalde tuvo que callarse sobre la idoneidad del lugar y argumentar tan sólo la necesidad de ese equipamiento. Quiero desde este artículo denunciar públicamente la decisión del P.S.O.E. en el Ayuntamiento de poner plaza de toros a toda costa en este pueblo, que faltan todo tipo de equipamientos, pero parece ser que la «MODERNIDAD» y el «EUROPEISMO» del que ahora nos hablan en sustitución

# zones para ón

ran y repartieran por todos los colegios de Getafe —públicos y subvencionados—. Primero, porque no hay razón social y humana para discriminar a los niños y niñas, y segundo, porque los ciudadanos aportan un dinero al Estado y Municipio mediante el pago de impuestos y no deben verse discriminados por una actitud totalitaria y cicatera, ni por razón de su ideología o creencias.

De nada han valido hasta la fecha las peticiones que he formulado en nombre del Grupo que represento para que estos beneficios se extendieran a todos los niños de Getafe —entiéndase bien que no es beneficio al colegio donde van—, y siempre hemos obtenido la misma actitud negativa por parte de los responsables municipales y, en especial de la delegada municipal de Educación: NO.

Eso sí, apuntaban a la necesidad de un control del colegio por parte de esos mismos gobernantes municipales. ¿Es que no les parece control municipal del centro las asociaciones de padres de alumnos?, ¿es que insinúan la falta de representatividad en la colectividad de estas asociaciones que sólo defienden los intereses de sus hijos como escolares?

Triste destino y fin de la enseñanza si continúa en estas manos por mucho tiempo. El obtener el control de la misma por medio de la coacción, es una inmoralidad denunciabile desde todos los estamentos cívicos, sociales y humanistas de la sociedad. El limitar un beneficio no restringido por la Constitución, sino, muy al contrario, protegido por ésta es un atentado a la libertad. La actitud socialista en nuestro Ayuntamiento —desde nuestro punto de vista— limita y restringe los beneficios municipales a los escolares de Getafe.

Sería muy lamentable que nos acostumbráramos a convivir en cotas inferiores a las libertades que emanan de la Constitución. Remedíemlo. Aún hay tiempo. ■

**Sebastián Carro Sánchez**  
Portavoz del Grupo  
Popular

del «CAMBIO», apunta a la construcción de estos equipamientos, que gastarán sesenta mil metros cuadrados de todo el pueblo y en especial de los vecinos del Sector 3, que tanto esfuerzo les ha costado hacer las cesiones; es a estos últimos a los que quiero hacer un llamamiento para que se nieguen a dicha pretensión, para que el Ayuntamiento en lugar de malgastar tiempo y dinero en eso, que estudien el acceso, que mefan prisa en el Centro de Salud, los colegios del próximo curso de E.G.B. y BUP, etc. eso sí es modernidad y sentido común, lo otro es no saber ni dónde están y hacer las cosas por hacer. ■

**Adolfo Gilaberte Fernández**  
Portavoz del Grupo de  
Concejales del P.C.E.

## LAS COSAS COMO SON

### BUEN SERVICIO E HIGIENE

A ti compañero: Abusando una vez más de tu amabilidad, te pedimos otro esfuerzo con el fin de dar mejor servicio, más atenciones, mejor calidad en géneros y más higiene a ese PÚBLICO que recibimos en nuestros negocios, porque realmente son nuestra fuente de ingresos; y bien merecen pues, ese esfuerzo que desde la Agrupación del Gremio de Hostelería de Getafe os pedimos para que todos juntos les demos eso que tienen bien ganado, BUEN SERVICIO E HIGIENE.

¡Anímate y colabora para que tu establecimiento no se encuentre nunca en lista negra! ■

La Directiva del Gremio de Hostelería

### SOBRE ALCAMPO

El barrio de Las Margaritas y en particular la galería comercial «Getafe-II» han comentado últimamente la inauguración y puesta en marcha del centro del Sector III, en la creencia de que este complejo «a lo americano» quitará clientela al anterior. Deseoso de conocer las maravillas de este gigante del comercio, acudí una fría mañana de diciembre a esta especie de excursión, ya que su nombre, por contradicción rebuscada del idioma, significa algo así como «ir de campo» y, en efecto, hay que ir preparado contra las inclemencias del tiempo: primero, esperando el autobús hasta agotar la paciencia; luego, en el mismo vehículo, destartado y con grandes rendijas en puertas y ventanillas que, producen terribles corrientes de aire; por último, en el mismo comercio donde hace más frío que en la calle. Frialdad que se contagia al aspecto humano entre cliente y empleado: si aquél necesita asistencia o aclaración de lo que busca, debe acudir al mostrador de información y esperar que llamen al encargado de la sección correspondiente y que éste acuda, para desaparecer segundos después sin haber aclarado nada. Diferente comportamiento el del personal del «Getafe-II» donde, como norma, cada persona o familia

atiende su propio negocio y, por tanto, su relación con los clientes es mucho más cálida. Sumido en estos pensamientos, deambulaba yo por las dependencias del gran centro comercial cuando vi unos señores (al menos eran dos) colocando etiquetas de precios en las botellas de champaña y otras bebidas. Esto, en sí, no tendría nada de extraordinario si no fuera porque estos caballeros aparentan tener ambos unos 60 años. Recuerdo que, varias personas mayores de 26 solicitaron un puesto de trabajo en esa compañía y no fueron admitidas por sobrepasar el límite fijado. ¿Dónde está entonces la coherencia? ¿Dónde el sentido de justicia y legalidad de una firma que trae a su inauguración miembros destacados del Gobierno español y Ayuntamiento local? Buscando ahorrarme un duro conseguí un cabreo y una gripe. ¡Para que digan que la vida está cara! ■

Florencio Madrid

### ESPECTACULO BOCHORNOSO DEL ALCALDE PEDANEO DE PERALES DEL RIO

Félix Hernández, Alcalde de dicho barrio, representante del P.S.O.E., no ha encontrado cuál es su papel y de un tiempo a esta parte los ha perdido totalmente. Algunos ejemplos son:

— Siempre piensa en las necesidades de los vecinos pero de una forma individual, o sea sin los vecinos.

— Manifiesta públicamente que él en las Asociaciones de Vecinos no cree. Está por otro tipo de participación.

— En el problema del Transporte ocurrido a principios de año no se pone de parte de los vecinos e incluso se niega a que los representantes de la AAVV asistan a una reunión informativa en la Comunidad Autónoma de Madrid.

— No cree en la Asociación de Vecinos pero se hace socio. ¿Por qué será?, etc.

Pero el hecho grave ocurrió el viernes 21 de febrero, cuando el Alcalde de Getafe asistió a un acto coloquio con los vecinos del Centro Cívico de Perales.

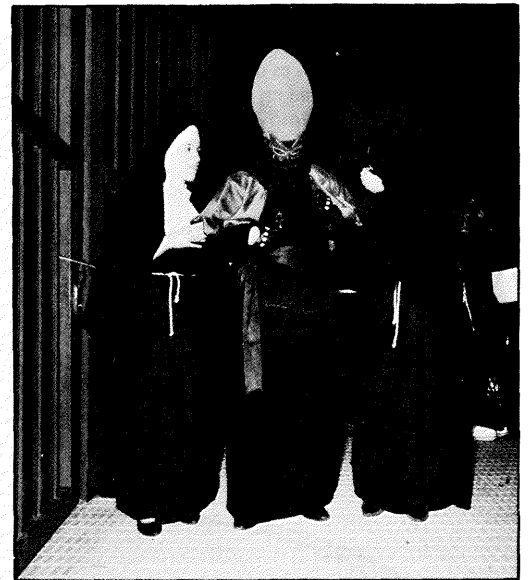
## OTROS TIEMPOS

### EL CARNAVAL DEL GETAFE ANTIGUO

El pasado 8 de febrero, Getafe se vistió de carnaval, intentando durante cinco días evadirse de los comportamientos sociales, y de las modas impuestas por el consumismo. Pero el carnaval no es nada nuevo en nuestro pueblo. Antes de ser prohibido, se festejaba en Getafe con un sabor peculiar. Empezaba el llamado «Domingo Gordo» para continuar el lunes, martes y miércoles de carnaval, «tétrico» miércoles de ceniza en que se enterraba la sardina. Este entierro tenía lugar en la Dehesa Chica, finca que se encontraba frente a la Dehesa Grande o Dehesa de San Marcos. En la localización actual enclaváramos la Dehesa Chica en el tramo que va desde la Avenida Juan de la Cierva hasta la estación larga, es decir, en los cuarteles de el Paseo John Lennon, situados frente a la Base Aérea de Getafe. Finalizaba la fiesta carnal el domingo de piñatas, siguiente al miércoles de ceniza.

Entre todos los disfrazados, se podían ver a los típicos separatistas, que por su cuenta y riesgo, enmascarados, vencían su timidez actuando con tan asombrosa osadía, que jamás ellos pudieron imaginar. Pero lo más usual, los elementos más significativos en nuestro carnaval, eran las comparsas, murgas, y charangas, que calle por calle, a parte de lucir sus preciados disfraces, que durante varios meses se habían esmerado en confeccionar: arlequines, bufones, pierrots, chulapos y otros más, nos perplejaban con sus reivindicativas canciones en contraposición casi siempre del actuar del gobierno municipal. Así como consecuencia de la colocación de unos urinarios en la plaza de la Constitución en 1921, las murgas compusieron tan sarcásticas coplas:

*En Getafe se prospera,  
como en una capital,  
con el nuevo Ayuntamiento,  
trae reforma y novedad.  
En Getafe habrá jardines,  
balcones y galerías,  
muchos bailes y recreos,  
mucha luz, mucha alegría.  
El comer está muy caro  
la carne está por las nubes  
y el garbanzo chico y malo.  
A eso decimos nosotros,  
no saber administrar  
lo primero es el comer,  
que el tener donde mear.  
España, que triste estás  
por tu noble condición.  
Te quedas aniquilada  
por defender al ladrón.  
De qué te sirve tener,  
leones en el congreso,  
si todos los que te explotan  
los tienes metidos dentro.*



La imagen corresponde al carnaval de este año.

Uno de los ingeniosos inventos era «El higuín». Tras introducir un hilo en el interior de una caña, en el extremo superior del hilo se colgaba un higo; paseada la caña por un getafense de los mejor humorados, en el preciso momento en que algún muchacho pretendía amarrar el hilo con la boca, el portador de la caña tiraba del hilo, subiendo el higo a tal altura que por mucho que el pequeño saltara le era imposible capturar el fruto, y en este intento de degustación, satíricamente los demás le cantaban «Al higuín al higuín, con la mano no, con la boca sí». El fin del juego llegaba, cuando una mano pueril, más avispada que las demás alcanzaba el mentado higo.

Otra de las carnestolendas costumbres de Getafe, era el manteo del «Pe-le-le», muñeco de trapo y paja, que simboliza la inutilidad. Entre manteo y manteo, los lugareños entonaban aquello de «El pelele está malo, ¿qué le daremos? agua de caracoles, que cría cuernos, Olé y Olé, Olé y Olé. El pelele arriba va». Chascarrillo popular que fácilmente movía a la hilaridad.

Pedro Pingarrón

El «Sr.» Félix, estuvo toda la reunión callado, pero al finalizar el acto profirió como un energúmeno insultos hacia un vocal de la Asociación de Vecinos, al parecer por una pregunta que este vecino (que es el mismo que escribe esta carta) hizo. En dicha pregunta matizaba al final: «HABER SI VAMOS A TENER QUE PENSAR MAL».

Esto encrespó los nervios primero del Alcalde de Getafe y después del Sr. Félix. ¿No creen ustedes que cosas peores se oyen?

• Es lamentable que este Sr. que representa al P.S.O.E. no sepa aceptar la crítica y quiera ser él solo el «salvador del Barrio».

• Estas actitudes hacen poco bien a la convivencia y entorpecen las relaciones en el barrio.

• Por último decir que en Perales necesitamos un Alcalde que esté con el pueblo y para el pueblo, no para otros intereses. ■

Angel Castiblanque Sáiz  
Vocal de la AAVV Perales  
del Río y Junta de Barrio

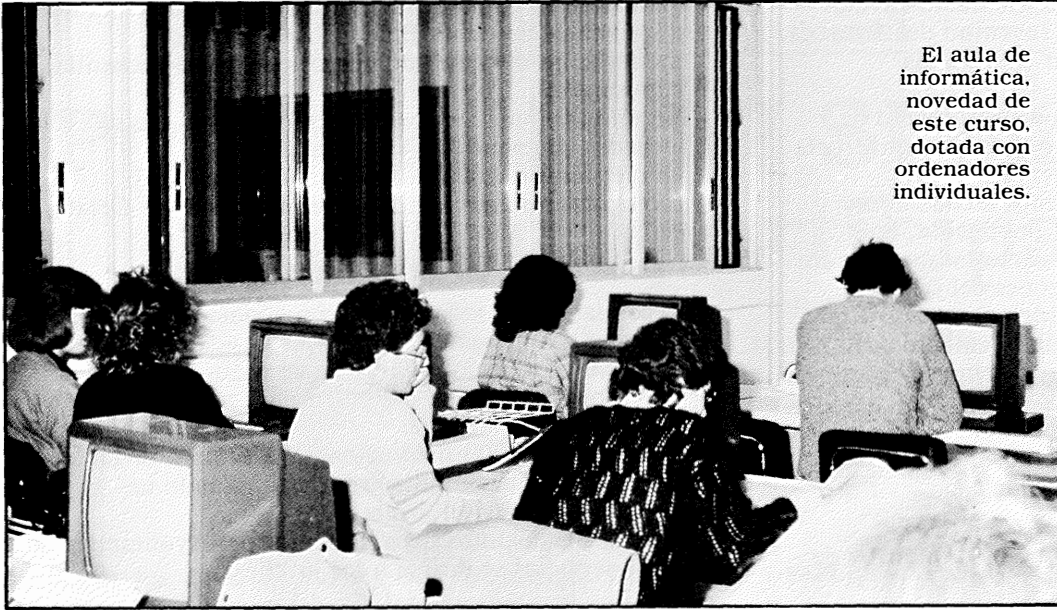
**Nota de la Redacción:** Félix Hernández fue elegido por la mayoría de los vecinos de Perales, en elecciones celebradas en 1983. Alcalde de dicho barrio y desde entonces ejerce esa representación, y no la del P.S.O.E., ante el Ayuntamiento, y los vecinos de Perales.

### CRITERIOS DISTINTOS

Con el ruego de publicación, deseo manifestarle a D. Andrés Serrano González, acerca de la réplica que hace a mi carta: Objeción de conciencia; publicada en este Boletín el 15 de diciembre de 1985, réplica, igualmente publicada en este Boletín el 15 de febrero de 1986; que la grandeza de España ha sido casi siempre obra del pueblo llano, sencillo, no queramos ahora que las nuevas generaciones, ignoren las grandes cualidades de nuestra Patria; y que todo el mundo reconoce y admira.

No hablemos sólo de defectos, también de virtudes, que son más éstas, que aquéllas, las que atesora España. Como un servidor, Sr., opinan miles de españoles; y como Vd. lo mismo. En definitiva, entre criterios distintos en algo tan delicado como el caso que nos ocupa; sólo cabe comprensión, un servidor con sus sentimientos, y Vd. con los míos. ■

José Victoria del Pino



El aula de informática, novedad de este curso, dotada con ordenadores individuales.

## Más de 1.000 adultos amplían conocimientos profesionales en el Centro de E.P.A.

Más de mil adultos de Getafe reciben clases de formación especializada no reglada en el Centro de Enseñanza Permanente de Adultos de la Casa de Cultura, dentro de un programa de formación de adultos auspiciado por el Ayuntamiento. Las clases de informática, electrónica, inglés, cerámica, delineación, taquigrafía y mecanografía, las imparten profesores altamente cualificados y están dotados en algunos casos de un moderno material

Desde el año 1979, se viene apoyando por el Ayuntamiento la formación de los adultos a todos los niveles y en la medida de las posibilidades, se han dedicado importantes recursos económicos a la dotación del Centro de Enseñanza Permanente de Adultos. En él, junto con otras enseñanzas, se imparten clases de especialidades particularmente demandadas por un sector de población que tiene necesidad de ampliar sus conocimientos con el fin de obtener una mayor o distinta cualifica-

ción profesional a la que tienen. Estas mismas clases van especialmente dirigidas a trabajadores que no tienen posibilidad de adquirir esos conocimientos en otros centros públicos, como los Institutos de Formación Profesional.

Según Carmen Ferrero, Concejal Delegada de Enseñanza y Primer Teniente de Alcalde, «el derecho a una formación permanente que tienen los adultos se basa en que muchos de ellos fueron vetados injustamente al acceso a la cultura, porque no podían



Carmen Ferrero

ir a la escuela, porque tuvieron que trabajar pronto y porque la estructura escolar era mínima y no estaba orientado a las clases trabajadoras. Corregir esta injusticia es una obligación de un Ayuntamiento como el nuestro, de un Ayuntamiento socialista.

Las razones por las que hay que corregir esto es que toda persona tiene derecho a un nivel de conocimientos suficientes que le permitan como persona integrarse en la sociedad en la cual vive. Y la otra razón es que una sociedad que cambia tan rápidamente como la actual, en la que la introducción de las nuevas tecnologías hacen que aparezcan nuevas profesiones y que cualquier profesional quede desfasado rápidamente, se hace necesario ofrecerles la posibilidad del perfeccionamiento en su profesión o la adquisición de conocimientos nuevos que le permitan acceder a nuevas profesiones y en el caso de trabajadores que queden en desempleo,

se pretende también que estén en condiciones de acceder a un nuevo trabajo lo antes posible».

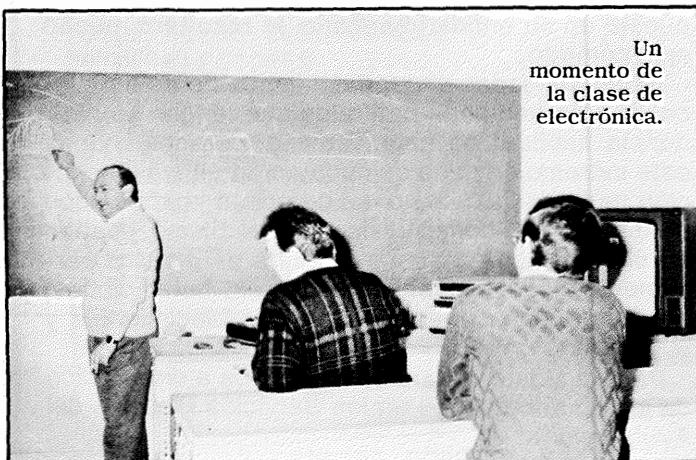
Los cursos no son gratuitos. Se citan 1.000 pesetas al mes, pero la Delegación de Enseñanza tiene establecido un sistema de becas para aquellas personas que se encuentran en paro o que no tienen un nivel de ingresos económicos suficientes.

No obstante, ésta no es la única actividad educativa organizada por la Delegación de Enseñanza dirigida a los adultos. «Se imparten clases de alfabetización —añade Carmen Ferrero— y además hay montada una campaña amplia que permite que todo analfabeto que quiera aprender a leer y escribir, puede hacerlo, con un horario especial, asequible, en su propio barrio y gratis. Estas clases son de pequeños grupos de alumnos y hasta ahora han tenido bastante aceptación. En el curso pasado tuvimos 500 alumnos, la mayoría de los cuales siguen y este año hay unas 600 personas en total, pero las incorporaciones son continuas a lo largo del curso» ■

### Estudiantes de F.P. hacen prácticas en el Ayuntamiento

El Ayuntamiento ha firmado un convenio con el Instituto de Formación Profesional que permite que 24 alumnos de este centro realicen sus prácticas en las distintas dependencias municipales. Entre ellos, todos estudiantes del último grado, los hay de las especialidades de administración, electricidad y delineación.

El convenio fue firmado por el director del centro, Martín Sánchez, el coordinador provincial de Formación Profesional, Angel Onega y la Delegada de Enseñanza y Primer Teniente de Alcalde, Carmen Ferrero. ■



Un momento de la clase de electrónica.

El Servicio de Información y Asesoramiento Juvenil dependiente de la Delegación de Juventud del Ayto. de Getafe, sigue en el empeño de dar cauce a las aspiraciones de los jóvenes.

La información siempre ha sido un instrumento de poder, no obstante, creemos que es hora de convertirla en un medio al servicio de la Juventud.

Desde el S.I.A.J., aunque ya venimos atendiendo y apoyando las iniciativas juveniles del pueblo, nos interesan fundamentalmente las respuestas que dan los jóvenes de fuera hacia dentro (razones del servicio). Asesoramiento a jóvenes con problemas de tipo social, ya sea laboral, de marginación o simplemente de orientación a sus proyectos, de ocio, ocupacionales o de empleo.

Para no quedarnos en la mera exposición de lo que es el S.I.A.J., para mostraros con más realismo nuestro trabajo, os contamos lo que estamos haciendo en la actualidad:

- Atendemos consultas sobre prórrogas militares y de Objeción de Conciencia.
- Terminamos de elaborar unas rutas por Andalucía para escolares, en verano.
- Disponemos ya de información para viajes en distintos medios para una treintena de jóvenes solicitantes.

- Actualmente contamos con una hemeroteca en la que disponemos desde un Boletín Universitario a monografías de temas de interés o textos de consulta, comics, etc.
- Estamos preparando los bocetos de lo que serán las jornadas de encuentro y campañas sobre Universitarios, mujer, toxicómanos, Seminario ecologista, trabajos con los jóvenes artistas de Getafe, etc.

Ni que decir tiene que los objetivos generales son: 1:

- Recopilación de todas las informaciones que puedan interesar a los jóvenes.
- Dar una información pluralista en todos los ámbitos.
- Una especial atención del joven para poder dar respuesta personalizada.
- Incidir en todas las instituciones del ámbito juvenil.
- Dar una información dinámica estimulando la autoorganización del joven.
- Acercar los distintos departamentos del Ayuntamiento cuyos servicios se dirijan a los jóvenes.

Por último dirigimos a todos los jóvenes para invitarles a participar en estos planteamientos porque sólo son válidos con su participación. Estamos en la **Casa de la Juventud**, calle Guadalajara, n.º 1. ■

Rafael Martín (SIAJ)

## El Colegio Miguel Hernández, ganador del I Premio Getafe Defensa del Consumidor

El primer premio «Getafe Defensa del Consumidor 1985» dotado con 100.000 pesetas, ha recaído sobre el Colegio Público Miguel Hernández, en consideración a la labor educativa sobre temas de consumo emprendida por el grupo de profesores de este centro. La mención especial dotada con 75.000 pesetas, fue concedida al programa «Consumo» de T.V.E.

El Premio Getafe Defensa del Consumidor fue creado el año pasado por el Ayuntamiento a propuesta de la Delegación de Sanidad y Consumo, con el fin de premiar las labores de defensa del consumidor llevadas a cabo por entidades, medios de comunicación, personas, etc., tanto de Getafe como de cualquier punto de España.

En esta primera convocatoria fueron propuestos para el primer premio, circunscrito a Getafe, el Gremio de Hostelería, el Colegio Público Miguel Hernández y el Colegio Público de Educación Compensatoria y para la mención especial, abierta a cualquier candidatura del Estado, fueron propuestos el programa «Consumo» de TVE, la cooperativa de Consumo Eroski (de Vizcaya) y el Departamento de Consumo de la Junta de Andalucía.

En el caso del primer premio, otorgado por el jurado, éste valoró especialmente la labor educativa emprendida por el grupo de profesores de este centro, «el que todos, alumnos y profesores, y en todos los niveles incluyen en sus programas de trabajo actividades de Consumo y donde se ha sabido comprender y utilizar adecuadamente el método interdisciplinar».

El programa «Consumo» de TVE, ha obtenido la mención especial «como primer ejemplo de utilización de un medio de comunicación que ha llegado a informar a todos los ciudadanos de este país, a la vez que se ha hecho eco emitiendo a lo largo de varios programas la labor de las O.M.I.C. y de los Departamentos de Consumo de las Comunidades Autónomas, promocionando las funciones y trabajos que estos servicios desempeñan». ■

## AYUNTAMIENTO DE GETAFE TRIBUTOS MUNICIPALES

### IMPUESTO MUNICIPAL DE CIRCULACION DE VEHICULOS

Hasta el 31 de marzo del presente año, podrá efectuarse en periodo voluntario, el pago del **Impuesto Municipal de Circulación de Vehículos**, referido al ejercicio económico del año 1986.

El pago de los mencionados recibos se podrá realizar en **cualquier oficina de los Bancos y Cajas de Getafe**, presentando para ello a efectos de valoración la documentación enviada al domicilio del contribuyente.

Si la documentación del Impuesto no le ha llegado o la ha extraviado, en los Servicios Fiscales del Ayuntamiento se la facilitaremos. **Persónese antes de finalizar el plazo.**

Pasado el día 31 de marzo, si no hubiese satisfecho la deuda tributaria, se expedirá, en consecuencia, el título que llevará aparejado ejecutiva, iniciándose el procedimiento de apremio.

El recargo de apremio será del 20 por ciento del importe de la deuda.

Para años sucesivos, **domicilie** el pago del impuesto en su entidad bancaria: **le resultará mucho más cómodo.**

Están obligados al pago del Impuesto en esta localidad las personas naturales que tengan su residencia habitual en este Término, determinándose este extremo en caso de duda por la última inscripción padronal, así como las personas jurídicas que no teniendo su domicilio fiscal en el mismo, posean en él vehículos que están afectos de manera permanente a oficinas, fábricas, talleres, instalaciones, depósitos, almacenes, tiendas, establecimientos y sucursales.

Para cualquier aclaración, estamos a disposición de los contribuyentes en los Servicios Fiscales del Ayuntamiento. ■



# Predominio del SI en Getafe y masiva participación

La victoria del «SI» a la permanencia de España en la Alianza Atlántica, la falta de incidencias destacables y, sobre todo, la masiva participación de los getafenses en el referéndum, situada según los datos provisionales en un 71,16%, por encima incluso de la de las elecciones municipales de 1983 que fue de un 70,83%, fueron las notas más destacadas en Getafe en la jornada del pasado día 12.

Según los datos de los que se disponía en la noche del día 12, cuando cerramos esta edición del Boletín Informativo Municipal, Getafe se situaba a la cabeza de los pueblos de Madrid en cuanto al índice de participación y la diferen-

cia entre el SI y el NO, casi 10 puntos, era semejante a la de los pueblos de alrededor.

Como puede verse en el cuadro, sobre un total de 84.767 electores, votaron 60.322 (71,16%), se abstu-

vieron 24.445 (28,83%) y votaron afirmativamente 31.369 electores (52%), mientras que los partidarios del NO fueron 25.689 (42,58%). Así pues, en Getafe dominó el voto favorable al SI.

Las primeras estimaciones sobre el resultado del referéndum se obtuvieron en el Ayuntamiento hacia las 21,45 horas y ya daban una ventaja de los partidarios del SI sobre los del NO de entre 5 y 6 puntos, tendencia esta que fue aumentando a lo largo del recuento, que se terminó a las 23,25 horas.

Como decíamos al principio, no hubo ningún incidente de importancia a lo largo de la jornada. La mayor afluencia de votantes se produjo entre las 12 y las 18 horas. El mayor índice de abstención lo dio el distrito Sur, que engloba los barrios de Centro, S. Isidro y la zona colindante a la Avda. de las Fuerzas Armadas, mientras que el mayor índice de participación lo dio el distrito Oeste, que comprende los barrios de la Alhondiga y El Greco. El mayor índice de votos afirmativos lo dio sin embargo el distrito Este, es decir, el barrio de Juan de la Cierva y parte de Las Margaritas.

Otros datos de la tranquila y expectante jornada fueron que sólo en 6 ocasiones los miembros de Protección Civil fueron requeridos para trasladar hasta los colegios electorales a personas que no podían hacerlo por sus propios medios y que sólo en 8 mesas electorales, de las 117 constituidas, predominó el voto de los partidarios de la salida de España de la Alianza Atlántica sobre los partidarios de la permanencia.

REFERENDUM MARZO 1.986

RESULTADOS GENERALES

HORA: 11.25.12

	D I S T R I T O S							
	SUR		NORTE		OESTE		ESTE	
	total	%	total	%	total	%	total	%
TOTAL MESAS ....	291	----	261	----	271	----	351	----
TOTAL ELECTORES.	22.019	----	17.482	----	19.960	----	25.306	----
Mesas escrutadas	291	100,00	261	100,00	271	100,00	351	100,00
Elect.escrutados	22.019	100,00	17.482	100,00	19.960	100,00	25.306	100,00
Votantes .....	14.952	67,90	12.120	69,32	14.902	74,65	18.348	72,50
Votos "SI" .....	7.534	50,38	6.170	50,90	7.529	50,52	10.136	55,24
Votos "NO" .....	6.471	43,27	5.180	42,73	6.714	45,05	7.324	39,91
Votos "BLANCOS" ..	823	5,50	690	5,69	549	3,68	770	4,19
Votos "NULOS" ..	124	0,82	80	0,66	110	0,73	118	0,64
Abstencion .....	7.067	32,09	5.362	30,67	5.058	25,34	6.958	27,49

REFERENDUM MARZO 1.986

RESULTADOS GENERALES

Hora: 11.25.12

	TOTAL	%
TOTAL MESAS ELECTORALES .....	117	----
TOTAL ELECTORES .....	84.767	----
Mesas escrutadas .....	117	100,00
Elect.escrutados .....	84.767	100,00
Votantes .....	60.322	71,16
Total votos "SI" .....	31.369	52,00
Total votos "NO" .....	25.689	42,58
Total votos "BLANCOS" .....	2.832	4,69
Total votos "NULOS" .....	432	0,71
Total ABSTENCION .....	24.445	28,83



De izquierda a derecha, el Alcalde, Pedro Castro; Agapito Ramos, Consejero de Trabajo e Industria; Gonzalo Navarro, presidente de SEPES y Javier Sáenz Cosculluela, Ministro de Obras Públicas, visitan la exposición de paneles situados a pie de obra.

## Inaugurado por el Ministro de Obras Públicas

# Comienzan las obras del Polígono de San Marcos

Las obras de urbanización del Polígono de San Marcos comenzaron oficialmente el pasado 24 de febrero, con la visita al mismo del Ministro de Obras Públicas y Urbanismo, Javier Sáenz Cosculluela. Con estas obras toman cuerpo definitivamente las expectativas de creación de varios miles de puestos de trabajo, dado que la primera fase del polígono, 13 hectáreas de suelo, ya están vendidas y en las próximas semanas podrán empezar a construir sus naves las nuevas empresas. El resto del polígono, 68 hectáreas, está ya comprometido casi en su totalidad.

En concreto, son 153 empresarios los que ya están comprometidos en la instalación de sus empresas en el polígono y que han solicitado parcelas por una extensión total de 522.388 metros cuadrados netos, quedando el resto para equipamientos (calles, zonas de recreo, etc.). Esta superficie podrá dar cabida a 5.300 puestos de trabajo y dará lugar a una inversión cercana a los 20.000 millones de pesetas.

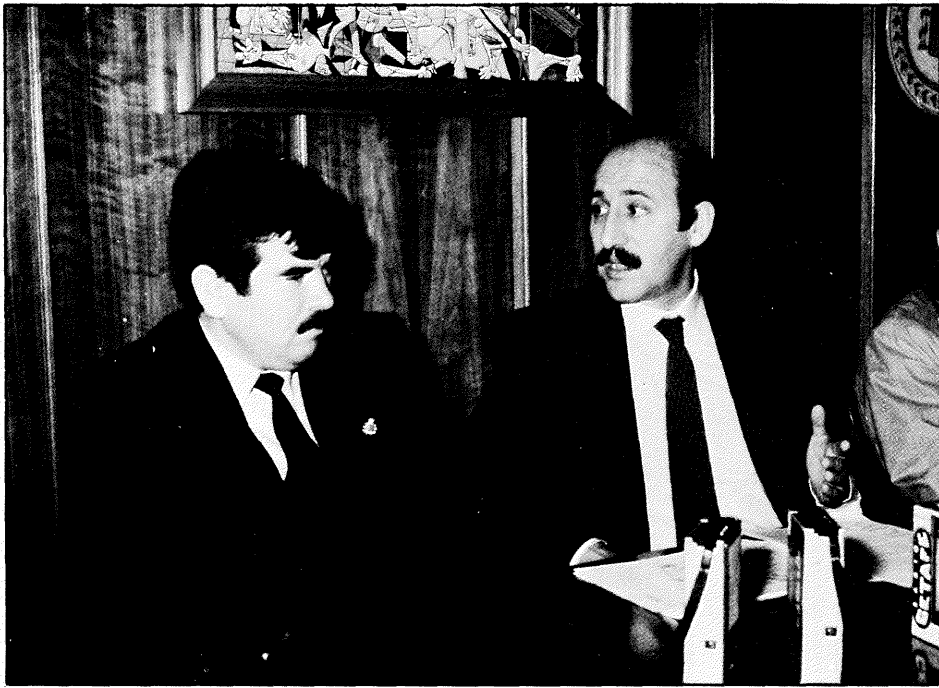
Javier Sáenz Cosculluela, tras la inauguración del polígono —en la que estuvo acompañado del Alcalde, Pedro Castro; de los Consejeros de Hacienda y de Trabajo de la Comunidad, Luis Cendrero y Agapito Ramos; del presidente de SEPES, Gonzalo Navarro y de unos 200 empresarios— decla-

ró que el polígono estaba siendo ya un éxito antes de consolidarlo.

Según Sáenz Cosculluela, «hay una ruptura con lo que era la política de polígonos industriales de hace unos años. Esa ruptura se produce en que el SEPES actúa en perfecta coordinación con el Ayuntamiento de Getafe y con las autoridades autonómicas y que de ese clima de colaboración surge una forma de gestionar el polígono de enorme éxito.

■ El polígono dará cabida a 5.300 puestos de trabajo y supondrá una inversión cercana a los 20.000 millones.

¿Qué se ha hecho? El Ayuntamiento no se ha limitado a pedir la actuación de la Administración Central, sino que ha montado una oficina de gestión de ese polígono industrial, ha hecho una labor de captación y de asesoramiento, de manera que la actuación del MOPU y de las instituciones autonómicas en las competencias que tienen en estas actuaciones, con las actuaciones municipales, han sido de perfecta concordancia, hasta el punto de que se sienta un precedente que estaba ausente en los años anteriores en actuaciones de este tipo. Y es que cuando se están iniciando las labores urbanísticas ya se han adjudicado todas las parcelas de una de las fases de este polígono.



■ Sáenz Cosculluela: «El polígono está ya siendo un éxito antes de consolidarlo y esto quiere decir que la expectativa de recuperar empleos perdidos se va a lograr».

Esto quiere decir que el polígono está ya siendo un éxito antes de consolidarlo y esto quiere decir que la expectativa de recuperar empleos perdidos en este proceso de crisis económica se va a lograr».

La inversión en infraestructura que hará la Sociedad Española de Promoción y Equipamiento del Suelo (SE-PES) será de 1.045 millones de pesetas. El polígono está dividido en 218 parcelas con una extensión de entre



El Ministro procede a la instalación de la primera tapa de la red de colectores ya construidos.

600 metros cuadrados hasta los 10.000.

De entre los 153 empresarios que en principio quieren instalarse en San Marcos, 43 de ellos han presentado estudios de viabilidad de su inversión (en general realizados por la Oficina de Promoción Industrial del Ayuntamiento) en la ZUR, el Fondo de Solidaridad del AES, o la Comunidad Autónoma de Madrid, por un importe global de 7.507 millones de pesetas y 1.526 nuevos puestos de trabajo.

Los sectores que preferentemente se están desarrollando, son los de manufactura de alimentación, que invertirán en Getafe 2.600 millones de pesetas en el período de un año; compañías que utilizan tecnologías punteras en el sector de las comunicaciones e incluso de las cerámicas tenaces, matrijería pesada, mecanizado de piezas, informática gráfica y empresas de servicios conexas. ■

## Un año tras la reindustrialización

En enero de 1985, Getafe es declarado por el Gobierno Zona de Urgente Reindustrialización, junto con otros pueblos de Madrid. La inclusión de Getafe dentro de la ZUR vino precedida, durante varios meses de 1984, de una intensa labor de información del Gobierno Municipal al Autonómico y al de la Nación, sobre la situación laboral que vivía Getafe, con un nivel de paro que ya entonces se situaba cerca del 30% de la población activa.

Tras la declaración de ZUR, con el polígono de San Marcos ya en proyecto, el Ayuntamiento decidió crear la Oficina de Promoción Industrial en marzo de 1985, con el fin de promocionar industrialmente no sólo el polígono sino todo el suelo

industrial de Getafe, y, en consecuencia, sentar las bases que permitieran la creación de nuevos puestos de trabajo.

Se procedió entonces a hacer un inventario de las empresas existentes y del suelo industrial vacío, poniendo en contacto a los propietarios de este suelo con los posibles compradores. Fruto de este trabajo fue la ocupación total del Polígono de Los Angeles, de la primera fase del de San Marcos que ahora se está construyendo y el compromiso de ocupación del resto del nuevo polígono.

Además la Oficina de Promoción Industrial ha estado informando a los empresarios sobre las múltiples posibilidades de contratación de tra-

bajadores y ha redactado los planes de viabilidad de 43 empresas, presentados después en la Oficina Ejecutiva de la ZUR en el Fondo de Solidaridad del AES y en la Comunidad Autónoma. Las empresas que ya están funcionando y para las cuales la OPI ha realizado distintas gestiones y proyectos, han permitido la contratación de 591 trabajadores. Para este 1986, sólo las empresas cuyos expedientes han sido tramitados por la OPI, crearán otros 900 puestos de trabajo. El desarrollo industrial se continuará durante todo este año y el que viene, en el que se prevé que terminen de construirse el mayor número de empresas y se produzca la mayor parte también de nuevas contrataciones. ■

# NUEVO ACCESO AL SECTOR III

El Ministro de Obras Públicas y Urbanismo, Javier Sáenz Cosculluela, aprovechó su visita a Getafe para informar de otra de las importantes actuaciones que el MOPU desarrolla en la zona, el desdoblamiento de la carretera de Toledo, y para conocer estas obras y las del acceso al Sector III.

El problema suscitado en la construcción de este acceso, la previsible congestión de tráfico en la carretera de Toledo precisamente en la vía de acceso que sale de ésta, será paliado con la construcción de otra banda de carretera de acceso para vehículos pesados que se construirá una vez pasado el Sector III, a la altura de las últimas viviendas de la cooperativa 2001.



Por otra parte, según las previsiones del MOPU, el desdoblamiento del tramo de la carretera de Toledo entre Getafe y Parla, estará terminado para diciembre

de este año 1986. La inversión realizada en la construcción de este tramo es de 1.026 millones de pesetas. ■

## Nuevas alternativas de alojamiento para la Tercera Edad

Hasta hace muy pocos años, la filosofía de las residencias del sector público se basaba generalmente en la creación de grandes centros de 200 o más plazas, ubicados en las afueras de las ciudades y que se convertían en almacenes de personas sin más aspiraciones que la de dejar pasar los años que les quedan de vida «ocasionando las menores molestias posibles».

Las repercusiones de este planteamiento en la vida de los residentes se ve reflejada en la escasa participación, pasividad, síndrome de reclusión, sensación de abandono, pérdida de identidad,...

A menudo se reciben en la Delegación de Servicios Sociales del Ayuntamiento de Getafe solicitudes de alojamiento para la Tercera Edad en distintos niveles de necesidad, que van desde las personas con miedo a la soledad hasta los casos de ancianos incapacitados para llevar una vida autónoma por causa de su enfermedad física o psíquica.

Si bien estos últimos necesitan normalmente una residencia, no ocurre lo mismo con los otros niveles de necesidad que exigen respuestas más normalizadas: ayuda a domicilio, piso compartido,...

### Una experiencia

En un intento de ofrecer alternativas diversas a las distintas situaciones, el Ayuntamiento de Getafe ha puesto en funcionamiento un piso compartido para Tercera Edad con carácter autogestionado, integrado en la comunidad, aprovechando al máximo los recursos y conexiando con toda la red de servicios que para la población ofrece el municipio de Getafe: Clubs de Tercera

Edad, Centros de barrio, ayuda a domicilio, programas de vacaciones y excursiones, actividades recreativas,...

Este piso está situado en una zona céntrica y bien comunicada. Cuenta con el apoyo y supervisión de la Delegación de Servicios Sociales y pretende conservar y potenciar la autonomía de las personas que en él viven.

Evidentemente esta opción solamente es válida para personas que se valgan por sí mismas y no padezcan ningún trastorno mental. Pero constituye un eslabón más en la red de servicios con los que cuenta la población de Getafe.

La Delegación de Servicios Sociales considera importante potenciar este tipo de recursos municipales que permitan optar, a cada persona por la solución más adecuada a sus necesidades. ■

### Para informarse:

- Barrio Margaritas (Asist. Social): Teléfono 682 33 57.
- B.º Alhóndiga (Asist. Social): Tel. 682 00 12.
- B.º Juan Cierva (Asist. Social): Tel. 681 25 10.
- B.º S. Isidro-Centro (Asist. Social): Teléfono 681 58 93.

## CONVOCADO UN CONCURSO DE PROYECTOS PARA CONSTRUIR UNA PLAZA DE TOROS

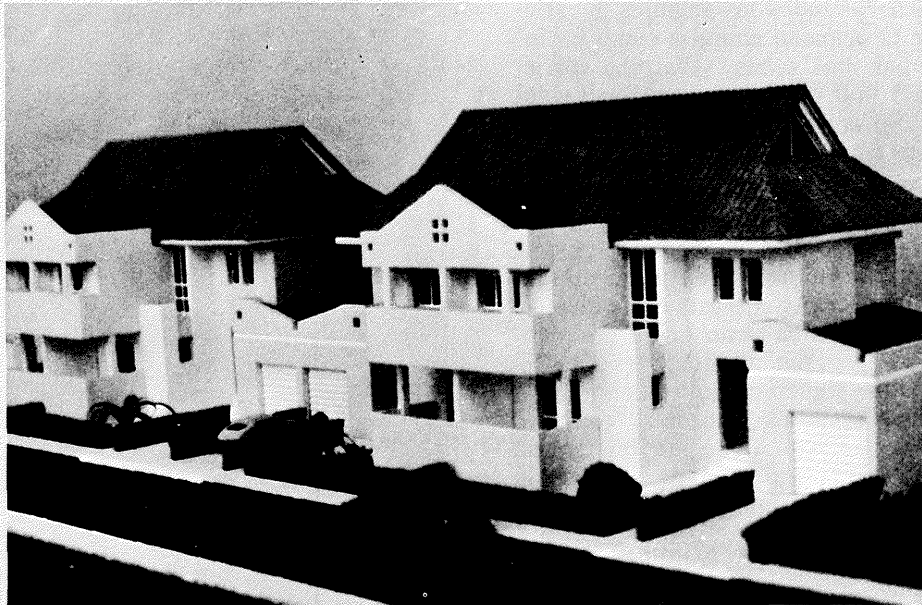
El Ayuntamiento ha convocado un concurso de proyectos para la construcción de una plaza de toros, con una capacidad de entre 6.000 y 6.500 espectadores y acondicionada para poder ser utilizada en otro tipo de espectáculos, como recitales, festivales, representaciones teatrales, etc.

La convocatoria del concurso fue defendida en solitario por el grupo de concejales del PSOE y contó con el voto en contra de comunistas y populares. Mientras Adolfo Gilaberte, por el PCE, argumentaba no estar convencido de la necesidad de construir una plaza de toros, Sebastián Carro, por el Grupo Popular manifestaba su desacuerdo por el emplazamiento, previsto en el Sector III.

Jesús Neira, concejal de Urbanismo, que en esta ocasión hizo de portavoz de los socialistas, señaló que la masiva asistencia de getafeños a los encierros y a las corridas de toros en las fiestas hacía evidente la existencia de una demanda, pero que además en el pliego de condiciones del concurso se establecía que la futura plaza de toros debía estar preparada técnicamente para ser recinto de otros tipos de espectáculos públicos. El Alcalde, Pedro Castro, añadió por su parte que no por eso se abandona el proyecto de construcción de un auditorium en el parque de la Alhóndiga, en el Sector III. ■

# COOPERATIVA CERRO BUENAVISTA

SE ADMITEN SOCIOS



CON LAS OBRAS COMENZADAS EN LA  
MEJOR ZONA DEL SECTOR 3-GETAFE

VISITE EL PISO PILOTO



## SECTOR 3 - GETAFE

173 VIVIENDAS UNIFAMILIARES DE PROTECCION OFICIAL - FINANCIACION EN 15 AÑOS

- PARCELA 200 M<sup>2</sup> DOS PLAZAS APARCAMIENTO
- TRES DORMITORIOS, SALON 24,5 M<sup>2</sup>
- COCINA CON TENEDERO Y GAS CIUDAD
- DOS CUARTOS DE BAÑO Y CUARTO DE ASEO

### INFORMACION E INSCRIPCION:

C/. MADRID, 52, 1.º - PTA. 1 - GETAFE - TELEF. 681 64 14 - TARDAS DE 5 A 8,  
DE LUNES A VIERNES, Y EN PISO PILOTO (AVDA. JUAN CARLOS I) TODOS LO  
DIAS DE LA SEMANA, INCLUSO SABADOS Y DOMINGOS

## José Luis Chuvieco, en constante progresión

Hace unas cuantas jornadas todos los amantes del atletismo podíamos ver por la pequeña pantalla cómo un joven de 15 años, rubio por más señas, se alzaba con el triunfo en la prueba de 1.000 m. en las semifinales del programa Objetivo 92. No era otro que esa promesa en ciernes llamado José Luis Chuvieco.

No sólo se contentó con ganar, sino que además lo hizo con suma autoridad. Fue en cabeza desde el principio hasta el final. Su más inmediato rival, el seleccionado de Palencia, no pudo aguantar el ritmo impuesto por el atleta getafense y se tuvo que conformar con la segunda plaza. De algún modo Chuvi se sacaba alguna espina, ya que el palentino le había vencido en otras ocasiones.

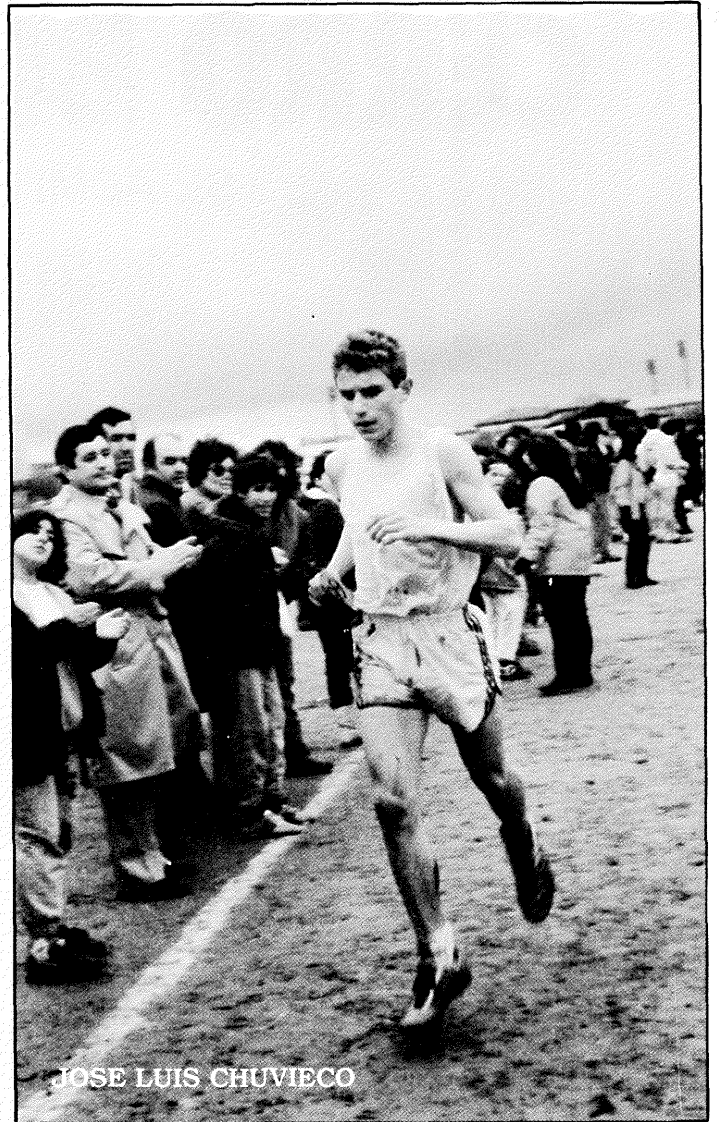
De su actual momento de forma nos decía: «**Dentro de lo que cabe me encuentro bien. Quizás no entreno todo lo que debería entrenar ya que los estudios son quizás lo que más me lo impiden**». Bajo la atenta mirada de su entrenador, Manolo Fácil, y con el apoyo incondicional de su progenitor entrena alrededor de una hora y media diaria con alguna modificación, puesto que está preparando el campeonato escolar de cross que se celebrará el próximo día 22 de marzo en Trujillo.

Nos confirmaba sus grandes ilusiones de vencer en la final de Oviedo del Programa Objetivo 92, aunque los rivales a batir son los representantes de Barcelona y Palencia. También nos habló del interés de algunas marcas publicitarias en conseguir su participación, eso sí, siempre bajo la atenta mirada de su entrenador.

Hablando del nivel del atletismo en Getafe mataba «**que de materia prima anda bien, aunque creo que faltan técnicos especializados en la materia**». Los entrenamientos que realiza son los que le gustan. No le quema el atletismo.

El futuro a más largo plazo lo ve con optimismo, aunque cree que lo más inmediato está en la electrónica y no en la competición; aunque si las cosas siguen como hasta ahora las cosas pueden cambiar. Aún tiene mucho tiempo por delante para decidir lo que más le convenga.

Somos conscientes que a pesar de sus 15 años es un joven que sabe dónde está. Ahora lo importante es que no se deje llevar por esa aureola que empieza a cubrirle. En definitiva nos atrevemos a aconsejarle que mantenga los pies en el suelo y la mente lo más fría posible. ■



Con la asistencia de 120 jóvenes

## Se realizó la primera Operación Altura en Getafe

Los pasados 21, 22 y 25 de febrero se celebró la 1.ª Operación Altura –Baloncesto–. Esta operación iba encaminada a tener una acumulación de datos para saber cuál era la situación real del baloncesto base en Getafe. A ella han asistido alrededor de 120 jóvenes –más del doble de lo estipulado– y las distintas pruebas se han realizado en el Frontón cubierto del polideportivo San Isidro.

Bajo la dirección técnica del superconocido Wayne Brabender, los jóvenes nacidos entre los años 68 y 72, han realizado las distintas pruebas físicas y técnicas. Entre estas pruebas cabe destacar: salto vertical, abdominales, pentasalto, 40 metros lisos, rueda de bandeja, rueda de tiros, 1 contra 1 y partido de cinco contra cinco.

Han colaborado para la

realización de esta 1.ª Operación Altura la Fundación Pública de Deportes y Cajamadrid. Tanto una como la otra han quedado ampliamente satisfechas por los resultados positivos y, sobre todo, por la afluencia masiva de participantes. Lo que en un principio iban a ser 50 jóvenes pronto se convirtió en una afluencia superior, dándose la curiosidad de que han

participado jóvenes que no pertenecían solamente a Getafe.

Tanto los organizadores como los asistentes han quedado contentos por cómo se ha desarrollado toda la operación. Todos los adscritos han evolucionado y realizado las distintas pruebas que había en el programa. Se está pensando ya en realizar una segunda Operación para así poder pulsar con más realismo lo que puede dar de sí el basket de Getafe. También se realizará una presentación a los participantes, medios de comunicación y allegados al baloncesto de lo que ha sido esta Operación Altura. ■

El 13 de abril

## II Escalada contra-reloj al Cerro

El próximo 13 de abril se celebrará la II Escalada contra-reloj al Cerro de Los Angeles, con un recorrido aproximado de 4.500 metros, sobre asfalto y con la meta en el mismo Cerro de Los Angeles.

La prueba tendrá dos salidas, la primera de las cuales (A) se efectuará a las 9,45 horas de la mañana, en la Plaza de la Pasión y en grupo de diez atletas cada minuto, en las distintas categorías masculina y femenina. La segunda salida (B) tendrá lugar a partir de las 10,45 horas, desde el mismo sitio y los participantes de esta salida lo harán de uno en uno, con una diferencia de 1 minuto y en categoría única, masculina y femenina.

Las categorías de la salida A, siempre tanto para hombres como para

**Subida al CERRO GETAFE**  
CRONOMETRADA  
13-4-86

DISTANCIA APROXIMADA DE 4500 Kms.  
SALIDA CADA MINUTO

HASTA 50 INSCRIPCIONES MEJORES MARCAS  
MASCULINO 16 en 5.000 mts.  
11 en 3.000 mts.

A POPULAR  
B ACREDITACION DE MARCA

ORGANIZA: F.P.D. FUNDACION PUBLICA DE DEPORTES

LUGAR: CENTRO DEPORTIVO MUNICIPAL PLAZA DE LA PASION, S/N.

HORA: 9:45 A 10:45 B

INSCRIPCION: \*POR CORRIDO \*CDM DE 17 A 20 H. HASTA 1 HORA ANTES DE LA SALIDA

mujeres, son las siguientes: cadete, nacidos en 1970-71; junior, en 1968-69; promesas, en 1966-67; senior, 1965 y anteriores; veteranos, de 40 años en adelante y veteranas, de 35 en adelante.

Las inscripciones pueden hacerse personalmente, de 17 a 20 horas y de lunes a viernes, en la sede de la Fundación Pública de Deportes, Plaza de la Pasión, s/n., por correo o en la línea de salida media hora antes del comienzo de la prueba. ■

### PRIMER CURSO DE TENIS

Comenzó el pasado 4 de marzo, bajo la supervisión de Manuel Lezen, monitor nacional de tenis. Cuando estas páginas vean la luz se habrán cubierto la totalidad de las plazas ofertadas. Se han invertido 48.000 pesetas en pelotas y se ha adquirido un lanzador. Dicho curso va dirigido a los distintos niveles técnicos y supone un primer paso para un desarrollo positivo del tenis.

### PRIMER CURSO DE MONITORES DE FUTBOL Y FUTBOL-SALA BASICO

Se han ofertado 40 plazas. Lo organiza la F.P.D. y lo supervisa el Comité de Promoción de la Federación Castellana de Fútbol. Dicho curso será entre los días 31 de marzo al 21 de mayo. Se realizará en los colegios públicos Los Angeles y Las Margaritas. La inscripción serán 2.000 pesetas.

Para mayor información sobre los cursos de tenis y el de monitores dirigirse a la F.P.D. sita en la Plaza de la Pasión, s/n. ■

**GRAN CORTE DE PRECIOS**

**HIPERMERCADO ALCAMPO**  
Fulminamos los precios.

Abierto de Lunes a Sábado, de 10 a 22 horas. Parking gratuito.

**GETAFE 3**  
Centro Comercial Sector III

Pedro Pingarrón y Mariano Rojas

## Un acercamiento a la historia de Getafe

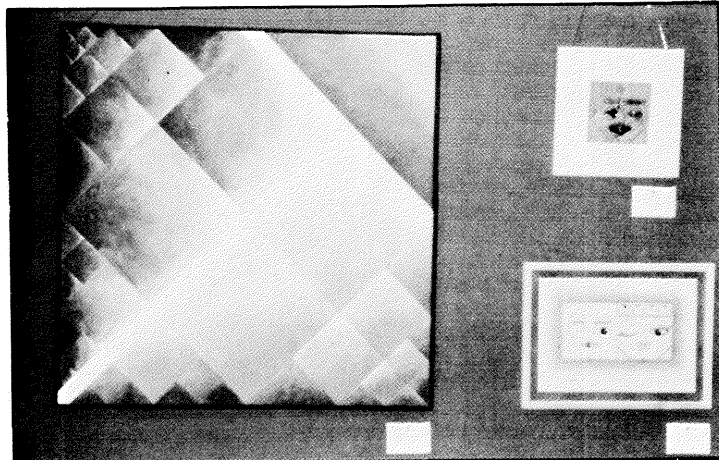
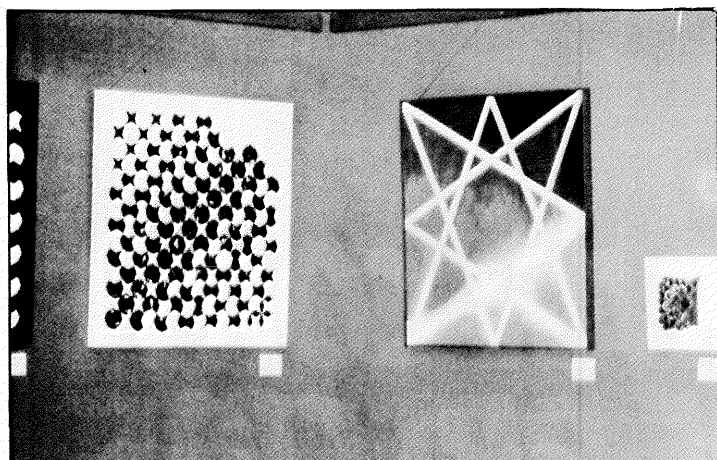
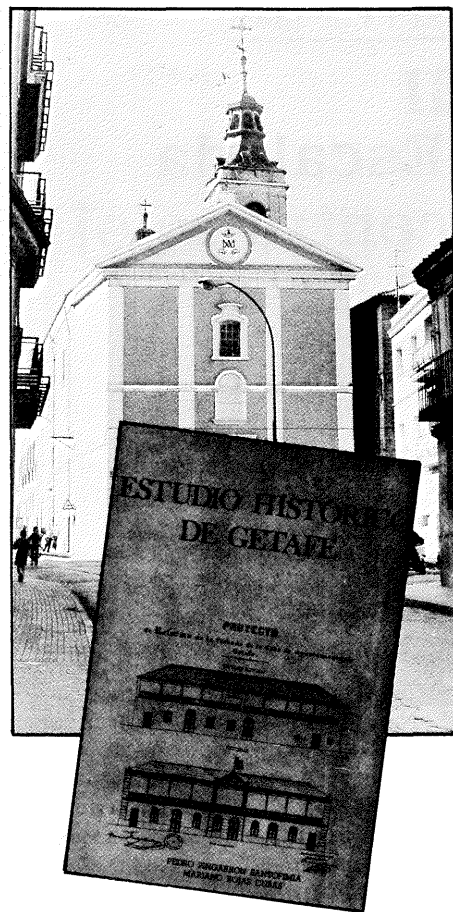
El pasado día 22 de febrero se presentó en el Centro Municipal de Cultura de la calle Madrid, un «Estudio Histórico de Getafe». La asistencia fue notabilísima y el peso de tal presentación recayó en César Navarro, getafense ilustre donde los haya por su increíble capacidad de conseguir que una anécdota suponga toda una aventura en la tarea de vivir. Después de la mentada actividad se pasó a repartir entre los trescientos asistentes ejemplares del libro, editado por el Ayuntamiento de Getafe, y a tomar un refectorio en los salones del Centro Municipal.

Hasta aquí lo que podríamos denominar la nota periodística del acto. Pero hay algo más, y es la importancia de encontrarse ante un trabajo llevado a cabo por dos jóvenes de nuestra villa, Pedro Pingarrón Santofimia y Mariano Rojas Cubas, que desde la objetividad de sus dieciocho años han buceado en archivos y trabajos de anteriores y eximios investigadores de nuestra cotidianidad para, esencial-

mente, procurarnos no sólo un tiempo de asedada lectura, sino una puesta en común de determinados aspectos de la vida de nuestra comunidad que no por desconocidos podían seguir siendo ignorados.

El libro sólo pretende ser un acercamiento sin dogmas y obsesivamente objetivo a lo que es la Historia de nuestra villa y servir de preámbulo o adelanto a una Historia General de Getafe que, desde todos los aspectos que conforman la singladura de una comunidad, dé la posibilidad de entender y sentir como propia la sucesión de todos los hitos históricos que han procurado nuestra situación actual, con sus fallos y sus evidencias, con sus errores y sus éxitos. En suma, sólo trata de hacer que conozcamos Getafe para así sentirnos más a gusto y hasta más cerca de lo que es y ha sido, debiendo ser nosotros quienes lo hagamos mejor, más habitable y más nuestro. ■

Manuel Morajudo Manzanet



Exposición en el C.M.C.

## Alvaro La Rosa: La geometría de la vida

Desde el día 5 y hasta el 25 de marzo, el arquitecto peruano Alvaro La Rosa presenta en el Centro Municipal de Cultura una interesante exposición de 51 cuadros y 5 esculturas, que bajo el título genérico de «Ars geométrica» presenta una visión de la realidad estructurada y ordenada geoméricamente, siguiendo las claves marcadas por el juego del ajedrez.

El ajedrez, juego en el que se dan cita la vida y la muerte, le sirven a Alvaro La Rosa para describir un mundo de símbolos, tratados siempre desde una óptica geométrica y combinando los colores con una sensibilidad exquisita. La geometría es, en todos estos cuadros, la clave que nos permite su interpretación.

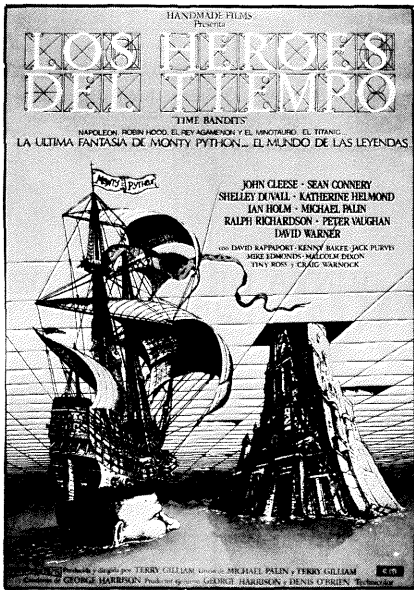
La exposición está abierta al público todos los días laborables de 6 a 9 de la tarde, en la sala de exposiciones del Centro Municipal de Cultura, en la calle Madrid, n.º 50. ■





# ciclo de cine

## UN POCO DE TODO



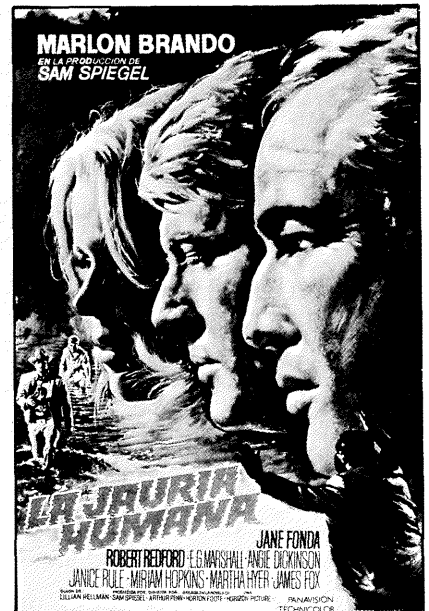
### ■ LOS HEROES DEL TIEMPO

Comedia 1981. GB.C-120 m. D.: Terry Gilliam. I.: John Cleese, Sean Connery y Shelley Duval. Un niño se ve transportado desde la época actual a mundos de fantasía y leyenda, que incluyen la época napoleónica, la antigua Grecia y la Inglaterra de Robin Hood.



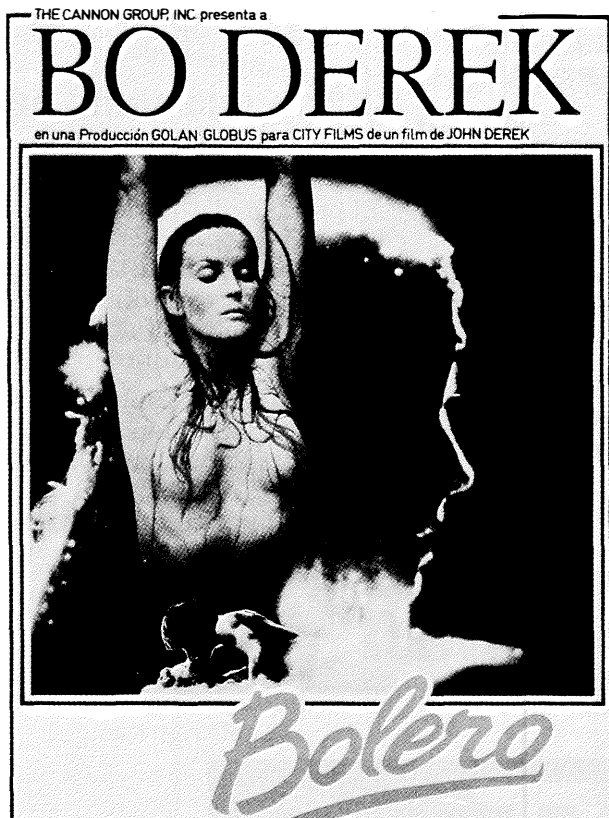
### ■ EL CARTERO SIEMPRE LLAMA DOS VECES

Drama 1980. USA. C-115 m. D.: Bob Rafelson. I.: Jack Nicholson y Jessica Lange. La historia de una pasión descontrolada entre un hombre joven y la mujer del dueño de una posada en la que aquél ha encontrado trabajo.



### ■ LA JAURIA HUMANA

Drama 1968. USA. C-127 m. D.: Arthur Penn. I.: Marlon Brando, Jane Fonda y Robert Redford. Un hombre huye de prisión y vuelve a su ciudad natal. A través de las reacciones de los habitantes de una localidad sureña, el autor analiza la violencia, el racismo, etc.



### ■ BOLERO

1984. D.: John Derek. I.: Bo Derek, George Kennedy, Andre Occhipinti, Ana Obregón. Transcurre la historia en los años veinte y la película capta el espíritu hedonista de esa época. Fue el tiempo en que se levantaron las faldas y se soltaron las morales. «Bolero» es un juego embriagante, lleno de fantasías románticas.

- LOS HEROES DEL TIEMPO  
24 MARZO
- EL CARTERO SIEMPRE LLAMA DOS VECES  
31 MARZO
- LA JAURIA HUMANA  
7 ABRIL
- BOLERO  
14 ABRIL

Las sesiones tendrán lugar a las 7,30 h. de la tarde en el Centro Municipal de Cultura (C/. Madrid, 50).



# Ayuntamiento de Getafe

Según ha comunicado a esta redacción, el Concejal de Barrio de la Alhóndiga, Miguel Ortiz, ha establecido un día a la semana, los miércoles de 20 a 22 horas, en el Centro Cívico de la Alhóndiga, para atender a todos los vecinos del barrio que deseen plantearle problemas del propio barrio.

## JUNTA DE BARRIO DE EL BERCIAL

El próximo día 19 de marzo, se celebrará la sesión ordinaria de la **Junta de Barrio de El Bercial**, en el Colegio Público Seseña Benavente, a partir de las 19 horas, con el siguiente orden del día:

- 1.º Lectura y aprobación del acta de la sesión anterior.
- 2.º Información sobre el I.V.A.
- 3.º Ruegos y preguntas.

Domingo Gil Núñez  
Presidente de la  
Junta de Barrio de El Bercial

## JUNTA DE BARRIO DE CENTRO-SAN ISIDRO

El próximo 20 de marzo, se celebrará la sesión ordinaria de la **Junta de Barrio de Centro - San Isidro**, en el Colegio Público Francisco de Quevedo, a partir de las 19 horas, con el siguiente orden del día:

- 1.º Lectura y aprobación del acta de la sesión anterior.
- 2.º Información sobre el Presupuesto de Participación para las Juntas de Barrio.
- 3.º Propuesta de modificación de diseño de los «informes» de las Juntas de Barrio.
- 4.º Información sobre solares del Barrio.
- 5.º Ruegos y preguntas.

Carmen García Rojas  
Presidenta de la  
Junta de Barrio de Centro-San  
Isidro

## JUNTA DE BARRIO DE LA ALHONDIGA

El próximo 20 de marzo, se celebrará la sesión ordinaria de la **Junta de Barrio de La Alhóndiga**, en el Centro Cívico, del mismo Barrio, a partir de las 19,30 horas, con el siguiente orden del día:

- 1.º Lectura y aprobación del acta de la sesión anterior.
- 2.º Correspondencia de la Presidencia.
- 3.º Fiestas del Barrio.
- 4.º Información sobre el Servicio de Limpiezas.
- 5.º Información sobre el I.V.A.
- 6.º Ruegos y preguntas.

Miguel Ortiz Carrasco  
Presidente de la  
Junta de Barrio de La Alhóndiga

## JUNTA DE BARRIO DE JUAN DE LA CIERVA

El próximo día 18 de marzo, se celebrará la sesión ordinaria de la **Junta de Barrio de Juan de la Cierva**, en el Centro Cívico del mismo Barrio, a partir de las 19 horas, con el siguiente orden del día:

- 1.º Lectura y aprobación del acta de la sesión anterior.
- 2.º Información sobre Urbanismo.
- 3.º Información sobre Transporte.
- 4.º Ruegos y preguntas.

Manuel Cañadillas Carretero  
Presidente de la  
Junta de Barrio de Juan de la  
Cierva

## JUNTA DE BARRIO DE PERALES DEL RIO

El próximo 18 de marzo, se celebrará la sesión ordinaria de la **Junta de Barrio de Perales del Río**, en el Centro Cívico del mismo Barrio, a partir de las 19 horas, con el siguiente orden del día:

- 1.º Lectura y aprobación de actas de sesiones anteriores.
- 2.º Información de la Presidencia.
- 3.º Propuesta de modificaciones al Reglamento de Participación Ciudadana.
- 4.º Elección de miembros de la Junta de Barrio para los Consejos Sectoriales (Art. 22 del R.P.C.).
- 5.º Ruegos y preguntas.

Victoriano Gómez Luengo  
Presidente de la  
Junta de Barrio de Perales  
del Río

## JUNTA DE BARRIO DE LAS MARGARITAS

El próximo día 17 de marzo, se celebrará la sesión ordinaria de la **Junta de Barrio de Las Margaritas**, en el Centro Municipal de la calle Violeta, a partir de las 19 horas, con el siguiente orden del día:

- 1.º Lectura y aprobación del acta de la sesión anterior.
- 2.º Información sobre Urbanismo.
- 3.º Información sobre la sanidad en el Barrio.
- 4.º Ruegos y preguntas.

Vicente Nieto Ortiz  
Presidente de la  
Junta de Barrio de  
Las Margaritas

UNETE A  
LA ACCION  
EN

# GETAFE *Naturalmente*



## GETAFE-MADRID.

# ESTE SERVICIO PUEDE MEJORARSE O EMPEORAR.

El tren ha mejorado en los últimos años, es algo que se nota claramente. Y eso lo puedes comprobar cada vez que te acercas a Madrid o vuelves a Getafe. El tren puede seguir mejorando. Eso depende de ti.

El Ayuntamiento quiere que Getafe tenga un buen servicio de trenes. Y para ello te pide ayuda. Si todos tratamos al tren como algo nuestro tendremos un servicio cada vez mejor. RENFE y el AYUNTAMIENTO están dispuestos a ello.

Defiende tu tren, como defiendes tu ciudad, tu gente, tus fiestas. Merece la pena.

El tren también es tuyo.

*tú decides*



**GETAFE** *Naturalmente*

EL SOFA EN  
SUS MAS MODERNAS  
VERSIONES

CONJUNTOS 3 Y 2  
DESDE **69.000** pts.

# STUDY CONFORT

HEMOS ABIERTO LAS PUERTAS MUY CERCA DE VD.

**2.000<sup>2</sup>** DE IDEAS, COLOR, MUEBLES Y  
DECORACION

**STUDY CONFORT** EN COLABORACION CON  
**PELAYO**. MULTA DE SEGUROS

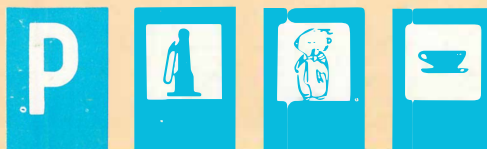
LE REGALAMOS EL SEGURO DE SU HOGAR  
POR UN AÑO

POR UNA COMPRA MINIMA 300.000 PTAS.

## STUDY CONFORT

LA COMPRA DE SUS MUEBLES HASTA EN **36** MESES

CTRA. ANDALUCIA, KM. 12,500  
TELEF. 695 95 64 GETAFE  
FRENTE AL MOTEL LOS OLIVOS



**STUDY CONFORT**  
Le agradece la  
atención de su  
visita