

GETAFE



Boletín Informativo del Ayuntamiento

N. 71 15 JULIO 1985

A photograph of the Regimiento de Artillería building in Getafe. The building is a large, light-colored structure with a red-tiled roof and a row of arched windows. In the foreground, there are trees, a hedge, and a street lamp. The text is overlaid on the bottom of the image.

**El Regimiento de Artillería
será propiedad municipal**

UN ESTUDIO DE DECORACION TOTALMENTE GRATIS



SI

STUDY CONFORT

EL ESTUDIO DEL CONFORT, S.A.

HEMOS ABIERTO LAS PUERTAS MUY CERCA DE VD.

2.000 m² de ideas, color, muebles y decoración

STUDY CONFORT

Ctra. Andalucía Km.12.500

Tfno. 695.95.64

GETAFE - MADRID

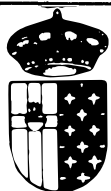
Frente al MOTEL LOS OLIVOS

4.000 m² de aparcamientos



Sumario

	Págs.
La huelga general paralizó Getafe . . .	6
Jornadas informativas sobre medi- das de empleo	7
El opio encontrado tiene una gran riqueza de morfina	8
Medalla de oro al Rey Juan Carlos .	9
El Regimiento de Artillería será pro- piedad Municipal	10-11
Creado el Servicio de Salud Mental .	12
Aprender a consumir	13
Frutas y verduras	13
Cheques pendientes de recoger	13
66 trabajadores del paro trabajan para el Ayuntamiento	14
Línea directa con el Alcalde	14
El Ayuntamiento dedica una plaza al cura Rufino	14
La juventud se curró su semana	15
Se presentó el Baloncesto Menfis . . .	16
Los deportistas de Getafe a gran al- tura	16
Campamentos de Verano	17
Campaña Cultural de Verano	17
Hacia una enseñanza más práctica .	18
Alfabetización, una experiencia en- riquecedora	18
Las aulas fueron un cuento	19



GETAFE

**Boletín Informativo
del Ayuntamiento**

N.º 71 - 15 JULIO 1985

**Editado por el Ayuntamiento
de Getafe**

**Concejalía de Información
y Participación Ciudadana**

Director:

Pedro Castro

Redactor Jefe:

Gregorio González

Confección y Diseño:

Antonio Vargas

Fotografía:

José R. Valenzuela

Colaboradores:

Nicolás Méndez

Maria Jesús Rivera

Redacción:

Plaza de la Constitución, 1

GETAFE (Madrid)

Tel. 695 03 04

Imprime:

Industrias Gráficas Caro, S. L.

C/. Isabelita Usera, 80

MADRID-26

Depósito Legal: M-3742-1975

GETAFE no comparte necesariamente el criterio de sus colaboradores en los trabajos publicados en estas páginas. La opinión de esta revista se expresa únicamente en las editoriales. La pluralidad de criterios reflejada en las colaboraciones firmadas responde a nuestro deseo de mostrar la mayor amplitud de ideas en beneficio de nuestros lectores.

Editorial

El convenio de Artillería

El Ayuntamiento de Getafe y la Gerencia de Infraestructura de Defensa han suscrito un convenio mediante el cual, entre diciembre de este año y mayo de 1986, los edificios y el patio de instrucción del cuartel del Regimiento de Artillería pasarán a ser propiedad municipal.

A cambio el Ayuntamiento modificará puntualmente el Plan General de Ordenación Urbana con el fin de que se puedan construir, en los terrenos propiedad del Ejército, situados alrededor del cuartel, unas 650 viviendas en bloques, destinadas a residencia de personal militar.

El convenio satisface una vieja aspiración del gobierno municipal, empeñado en recuperar terreno para destinarlo a uso público. Si a ello se une que son unos edificios y unos terrenos que el pueblo de Getafe contribuyó a construir y comprar, nos encontramos fácilmente ante un hecho que perfectamente puede entenderse como la recuperación para el pueblo de Getafe de algo en cuya creación intervino de forma importante. No en balde el Ayuntamiento compró los terrenos, los cedió al Ministerio del Ramo de Guerra y aportó además 90.000 pesetas en 1901.

Conviene de todas formas pensar más en el futuro. El parque público para el que está destinado el todavía campo de instrucción permitirá satisfacer una vieja reivindicación de

los vecinos de Las Margaritas, que en numerosas ocasiones se han dirigido al Ayuntamiento exigiendo zonas verdes, casi inexistentes actualmente. De otro lado los viejos edificios de Artillería podrán servir para instalar seguramente más servicios y dependencias de los que ahora mismo se nos puedan ocurrir, aunque ya tienen pretendientes: varias consejerías de la Comunidad estudian con el Ayuntamiento la posibilidad de destinar parte de los edificios a dotaciones supramunicipales como un conservatorio, el hospital de día, o incluso colegios mayores. El gobierno municipal por su parte podría destinar allí a la Policía Municipal, el Parque de Bomberos y los Servicios de Mantenimiento, que ahora disponen de espacios muy reducidos.

Este es un buen convenio que es de esperar permita al pueblo de Getafe aprovechar y disfrutar de unos nuevos equipamientos de los que tan necesitados está nuestra ciudad. En él, en su consecución, han puesto todo su empeño tanto el Ayuntamiento como la Consejería de Ordenación del Territorio, Medio Ambiente y Vivienda de la Comunidad de Madrid, llevando durante meses una ardua y delicada negociación con el fin de que ninguna de las partes saliera perjudicada de ella.

No se puede romper la convivencia

Mucho se ha venido comentando sobre el resultado de la convocatoria de huelga general del 20 de junio. No es mi intención cargar el ambiente, porque no sería sensato en unas fechas en las que la tensión sobre una serie de hechos que se produjeron en ese día y en posteriores, hacen que la sensibilidad de todos esté a flor de piel.

En su momento las autoridades juzgarán situaciones concretas y específicas, pero el origen de este comentario está marcado por otras cuestiones.

La primera reflexión consistiría en hacer ver a las partes que el ansia de libertad y la lucha emprendida en su momento por todos los que amamos la democracia se puede ver enturbiada por situaciones como las vividas. Yo personalmente asistí aquel día a situaciones humanas espeluznantes, donde la falta de respeto personal, por no coincidir con planteamientos de la otra parte, daba origen a palabras y juicios sobre las personas auténticamente lamentables.

La segunda reflexión de este comentario la realizo sobre la enorme responsabilidad que, queramos o no, tienen los dirigentes políticos y sindicales sobre sus bases de militantes.

Yo no diría que se actúa por mimetismo, pero las opiniones tienen inevitablemente reflejo sobre quien las escucha.

Es necesario dialogar y hasta si se quiere discrepar, pero con sensatez. Dice un viejo refrán castellano que «de la discusión sale la luz»; apliquémoslo en sus justos términos, impregnemos esas discusiones de sensatez y respeto personal como elemento básico de una pluralidad de ideas democráticas y desde el punto de vista humano, razonable.

Este país vive, y sería insensato negarlo, una problemática socioeconómica difícil, ni más ni menos grave que otros muchos estados democráticos de nuestro mundo. Si de por sí este fenómeno de la crisis es complejo, no parece sensato que se agrave con intolerancias e incomprensiones que crispan más esta problemática.

Hombres que han luchado desde idearios distintos por un objetivo común, que se han comprometido históricamente por la defensa de las libertades, no pueden en estos momentos convertir sus discrepancias en riñas callejeras. ■

Antonio Alonso
Concejal de Hacienda

¿Por qué será?

«Quiero aprender con vosotros en democracia», dijo recientemente el alcalde Pedro Castro. Y vaya que lo están haciendo si a las pruebas municipales nos remitimos. No voy a hacer historia aquí y ahora de cómo ha sido el comportamiento a lo largo de los últimos siete años de unos y otros; pero pretendo exponer cómo las palabras del alcalde entran en contradicción con el comportamiento de su grupo político en el Ayuntamiento.

Está reconocido y es un pronunciamiento altamente cumplimentado en los países y regímenes democráticos que al contrario que en una dictadura «lo no prohibido expresamente, está autorizado». Pues bien, en el Ayuntamiento de Getafe de forma general se sigue el ejemplo contrario, propio de las dictaduras —y de eso sabemos todos mucho—. «lo no permitido expresamente, está prohibido».

¿No resulta esto una contradicción con las palabras que luego se transmiten a los medios de comunicación?

Los grupos políticos que no gobernamos en el Ayuntamiento de Getafe —y me refiero al PCE y al Popular—, nos encontramos con enormes dificultades y trabas para poder realizar un seguimiento profundo de los modos y maneras de gobernar del Partido Socialista. Nuestras propuestas de comisiones tripartitas investigadoras en los expedientes que se abren son sistemáticamente rechazadas por el PSOE, con lo que se convierten en jueces y parte de los mismos. Algo parecido a los hechos acaecidos en el Parlamento sobre «el caso del espionaje a los partidos», en que no se admitió la composición de una comisión investigadora de todas las fuerzas del Parlamento. ¿Por qué será...?

Nuestro pueblo viene soportando desde hace varios años una serie de comportamientos y actitudes partidistas y subjetivas de los gobernantes socialistas que, afirmamos, perjudican a la colectividad en general y de forma mayoritaria, por ejemplo: la recepción de las obras mal hechas de la avenida de las Fuerzas Armadas que han tenido que hacerse de nuevo y a costa del presupuesto municipal; las constantes deficiencias apreciadas en las obras de remodelación de la avenida de las Ciudades y Parque de las Margaritas; o las de Virgen de Fátima; el Centro Cívico de Juan de la Cierva; la contratación de personal para la feria y no darle de alta en la Seguridad Social, teniendo que pagar posteriormente el Ayuntamiento su accidente; el despido de la directora del Centro Cívico de la Al-

P.S.O.E. — Incoherencia política

En el pleno del Ayuntamiento del día 2 de julio de 1985 se debatieron a propuesta del grupo de concejales del P.C.E., dos temas importantes:

1.º El famoso tema de la denuncia puesta por el P.C.E. de las señales informativas cargadas de publicidad que nos han implantado por todo el pueblo.

2.º El escrito entregado al Sr. Alcalde el día 20-6-85, día de la Huelga General por todas las fuerzas sindicales y políticas que convocaron a la misma, pidiendo al pleno de la Corporación, que aprobase solicitar al Gobierno la retirada de la Ley sobre el recorte de pensiones.

En el primer punto resultaba curioso ver cómo los concejales «socia-

listas» trataban de justificar algo que no tiene justificación y es el chanchullo que alguien se ha traído con la implantación de las señales por todo el pueblo, sin permiso, sin adjudicación y sin cobro de ningún tipo de tasa por parte del Ayuntamiento, ya que la empresa Timadora, sí ha cobrado a los comerciantes la publicidad, acordándose retirar las placas publicitarias el 19-8-85, fecha que termina el fraude publicitario. El P.C.E. nos alegramos que aunque la respuesta por el P.S.O.E. a nuestra denuncia ha sido tarde, nos hemos librado de una acción fraudulenta y quizás de un posible negocio que alguien ajeno a la empresa quería hacer.

En el segundo punto el P.S.O.E. con más cara que espalda, no sabía cómo justificar su voto contrario a la solicitud al Gobierno de la retirada de la Ley, ya que por un lado no podrían decir que la Ley es buena y que nuestra propuesta era demagógica, ya que se lo estarían diciendo también a U.G.T., central sindical opuesta a la Ley y en la cual militan la mayoría de ellos. Así que la justificación la buscaron alegando ser respetuosos con la decisiones parlamentarias (aunque aprueben una Ley que permita derecho de pernada). Es curioso cómo un sillón y un salario hace cambiar a los que están en un partido por eso nada más. O es que no se acuerdan de las manifestaciones, recogidas de firmas contra la OTAN, etc. que el P.S.O.E. capita-

LAS COSAS COMO SON

hóndiga sin razón y contratada con fraude de ley como quizá algunos empleados más: las obras de acondicionamiento del «Ricardo de la Vega»; o los recientes expedientes abiertos por el simulacro de incendio que causó lesiones y pudo convertirse en tragedia; o el inminente hundimiento de la guardería «La Casa de los Niños», construida en el año 1970, siendo su directora desde entonces la actual delegada de enseñanza, quedando ahora en excedencia mientras la dirección la ocupa su hermana. Todos éstos agravados con un expediente y una sanción a dos funcionarios por seis años; rematado por el «affaire» de la instalación de docenas de señales de publicidad con indicaciones de tráfico sin concesión municipal lo que supone un fraude en grado de consumación, y que los portavoces municipales han negado que hubieran tenido contactos previos y conocieran el hecho —eran los únicos vecinos de Getafe que no habían visto las citadas placas puestas de forma ilegal— hasta la denuncia de los partidos de la oposición, circunstancia grave ya que se contradice con las declaraciones públicas del responsable de la empresa anunciadora que ha afirmado que el ayuntamiento le autorizó, conocía su ubicación, y tenían varias muestras para elegir, así como la documentación y memoria justificativa.

Pues bien, en todos o en la mayoría de estos hechos, el Grupo Popular ha solicitado la creación de comisiones tripartitas de los tres Grupos políticos que investigaran posibles connivencias, para si llega el caso pedir responsabilidades civiles, penales y pecuniarias, como hice personalmente con el tema de la guardería e infracciones urbanísticas. Lamentablemente en todos los casos se ha opuesto el Partido Socialista. ¿Por qué será...?

El que algo teme algo debe. ¿Tendremos que ir a los Tribunales para llegar a la verdad de los temas? Es muy grave que el delegado municipal de Hacienda afirme en el Pleno no conocer el tema de las señales y decir que una vez que se enteraron, un mes después de denunciarlo el PCE y se publicara en ACCION GETAFENSE, se pusieron a investigar, el responsable de DEXSA afirma que lo sabía el gobierno socialista porque le habían autorizado verbalmente y tenían la documentación. ¿Quién miente?

Nosotros no queremos que haya dudas, por eso hemos pedido que se presentara una denuncia o una querrela en el Juzgado; pero el Partido Socialista, con la fuerza de sus votos, se ha opuesto. ¿Por qué será...? ■

Sebastián Carro Sánchez
Portavoz del Grupo Popular

neó desde el Ayuntamiento de Getafe denunciando o pidiendo cosas a U.C.D., ¿porqué no se hace por coherencia política ahora lo mismo?, no será por el salario de 125.000 pesetas que en ese mismo Pleno se han puesto los concejales socialistas, suponiendo esto una subida del 14% cuando por otro lado alaban el A.E.S. que impone sacrificios a los trabajadores con pérdida del poder adquisitivo con el 6,5% nada más.

Resulta curioso ver cómo estos compañeros están de acuerdo coincidiendo con los empresarios por un acuerdo que pide sacrificios pero para los demás, no para uno mismo. ■

Adolfo Gilaberte
Portavoz del Grupo de
Concejales del P.C.E.

La generación literaria del 98

La llamada generación literaria del 98, pese a que no le han faltado de tractores; no se le puede sin embargo discutir el profundo amor a España de algunos de sus miembros: Unamuno, Ortega, Maeztu, Valle Inclán, y el más caracterizado sin duda de este importante conglomerado: Azorín.

Los hombres del 98, no exageramos, son los precursores de un verdadero cambio social, político, y cultural en nuestro país. Ciertamente que también a veces mostraron actitudes no siempre acertadas, pero ello era en momentos de desaliento ante lo que ellos consideraban —como así era en efecto— una España con tres siglos de decadencia.

Es axiomático que todo colectivo que haya disfrutado de unos sustanciosos privilegios, se le hace cuesta arriba perderlos; una gran mayoría de la población española sabe muy bien cuáles han sido los resultados de esos privilegios que tanto han durado, estancamiento de todo movimiento regenerador, de progreso, de un país que como el nuestro, tanto merece, por lo mismo que en pocas ocasiones de su historia ha tenido, y cuando lo ha tenido, repetimos, ese progreso, ha sido debido en gran parte al «Particularismo» artífice de las más grandes empresas llevadas a cabo por nuestro país.

España parece ser que definitivamente va encontrando el camino de su resurgimiento, aunque no son pocas las dificultades que ese colectivo ya mencionado ponen para evitarlo. Es de esperar que nada consigan los enemigos de nuestra joven democracia con su obstruccionismo al actual Gobierno socialista. Estos «chicos» expresión inadmisible de un periodismo nostálgico, caduco, están liberando a España de esa decadencia en que aquéllos la dejaron; y conseguirán que España sea lo que los hombres de la generación literaria del 98, querían: una nación próspera, fuerte, respetada. ■

José Victoria del Pino

MATRICULAS PARA LA ESCUELA DE MUSICA

Hasta el día 6 de septiembre está abierto el plazo para recoger y presentar las solicitudes de reserva de plazas en la Escuela Municipal de Música. Los trámites habrán de realizarse los lunes, martes y miércoles, de 6 a 8 de la tarde en el Colegio de La Magdalena. Después se abrirá el plazo de matrícula entre el 16 y 27 de septiembre. ■

SERVICIOS SOCIALES

BONIFICACION PARA LAS PISCINAS MUNICIPALES

La Delegación de Servicios Sociales ha creado unas ayudas para utilización de las piscinas municipales dirigidas a niños cuyas familias tengan problemas económicos. Se facilitarán bonos para 30 baños a niños de entre 6 y 16 años, en las siguientes condiciones:

- **Bonificación del 50%:** Familias cuya renta per cápita sea de entre 6.000 y 8.000 ptas. mensuales.
- **Bonificación del 90%:** Familias cuya renta per cápita sea igual o inferior a 6.000 ptas. mensuales.

Estas bonificaciones van especialmente dirigidas a aquellos niños que, aún reuniendo las condiciones exigidas, no han tenido plaza en los campamentos de verano. Las solicitudes deben dirigirse a la Delegación de Servicios Sociales, C/. D. Fadrique, 16. ■

LA HUELGA GENERAL PARALIZO GETAFE

La huelga general convocada por CC.OO., USO y CNT el día 20 de junio supuso la paralización casi completa de las industrias de Getafe y el cierre del comercio, ante el que actuaron numerosos piquetes informativos. Los autobuses funcionaron escoltados por la Policía Municipal al

igual que el servicio de recogida de basuras. La jornada estuvo presidida además por varias concentraciones y manifestaciones de trabajadores y por varios incidentes que se produjeron a lo largo de la mañana.



Dos aspectos de la concentración que los huelguistas mantuvieron en la mañana del día 20 ante el Ayuntamiento.



Los primeros incidentes se produjeron a las cero horas, cuando debían iniciar su trabajo los empleados del servicio municipal de recogida de basuras. Allí un piquete intentó impedir que salieran los camiones, produciéndose un forcejeo en el cual un agente de la Policía Municipal resultó con una fisura de costilla. Los camiones salieron escoltados por la Policía Municipal y la Policía Nacional.

Poco después, a las 5.45 horas, un contenedor volado en la carretera de Villaverde, provocaba un accidente al colisionar con él un turismo que sólo sufrió desperfectos. A las 8.30 de la mañana el servicio de autobuses empezó a funcionar con protección de la Policía Municipal. A esa hora de la mañana la gran mayoría de las fábricas de los polígonos de Los Angeles y del Rosón estaban paralizados, los comercios, los bancos y bares cerrados se producían cortes de tráfico en la Plaza General Palacio, a las puertas de la base, a la salida de CASA y en la carretera de Toledo.

Hacia las 11 de la mañana una manifestación de

trabajadores salió de CASA y se dirigió a la Plaza General Palacio, donde a las 12 se produjo una concentración, de unas 1.000 personas, según fuentes de la Policía Municipal, 10.000 según los convocantes y alrededor de 4.000 según otros observadores. Allí, el secretario general de CC.OO. de Getafe, Rafael Torres, «Blaki», lanzó duras acusaciones contra la «Ley de las Pensiones», contra el Gobierno y pidió la retirada de la Ley.

A continuación los manifestantes se dirigieron al Ayuntamiento, donde varios representantes sindicales hicieron entrega al Alcalde de un escrito, sin firmar, en el que ponían de manifiesto sus reivindicaciones y pedían la retirada de la Ley. El Alcalde aceptó llevar el escrito a un pleno, cosa que ocurrió el 2 de julio. Durante esta concentración, el alcalde fue objeto de numerosos insultos por parte de los manifestantes, al igual que los concejales socialistas. A las 7 de la tarde hubo otra concentración, menos numerosa, en la Plaza del General Palacio. ■

Un concejal denuncia por agresiones a un militante de CC.OO.

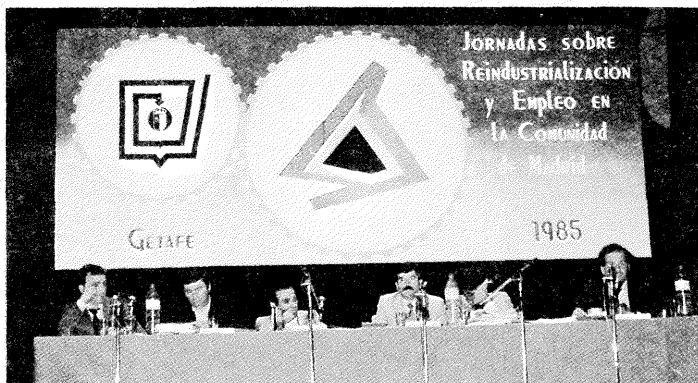
El concejal socialista Secundino Espada ha puesto sendas denuncias en la Comisaría de Getafe por las agresiones sufridas los días 20 y 27 de junio, a raíz de las cuales sufrió heridas de carácter leve.

El día 20, cuando Secundino Espada y otros compañeros intentaban incorporarse a sus puestos de trabajo, en la fábrica Jhon Deere, un piquete se lo impidió, produciéndose un enfrentamiento tras el cual el concejal puso una denuncia por agresiones físicas contra 7 de los componentes del piquete.

Una semana después, el día 27 de junio, cuando Secundino Espada se dirigía a su domicilio, a medio día, tras su jornada laboral, según ha manifestado el mismo concejal, fue agredido por Francisco Cepeda, militante de CC.OO., también trabajador de Jhon Deere y uno de los miembros del pi-

quete que el día 20 le impidió entrar en la fábrica. Cepeda portaba un objeto punzante de grandes dimensiones con el cual le produjo una herida superficial en el vientre, gracias a que Espada pudo esquivar la primera agresión y un corte en la pierna en el que le dieron dos puntos de sutura en el Centro Médico de Urgencias.

Tras conocer estos hechos, el alcalde convocó a una reunión urgente el día 28 a los dirigentes de CC.OO. y UGT de Getafe con el fin de apaciguar los ánimos y abrir vías de diálogo que permitieran evitar que estos hechos pudieran repetirse. De esta reunión se salió con el compromiso de iniciar este diálogo, convocándose otra reunión ya sólo entre los dos sindicatos que se celebró el viernes 5 de julio en los locales de UGT. Esta reunión terminó sin embargo sin acuerdo de ningún tipo. ■



La mesa del primer día de las jornadas: Jesús Neira, José Luis Corcuera, Agapito Ramos, Pedro Castro, Gonzalo Navarro y José Miguel Cantera.



Luis Solana, durante su intervención, que supuso una animada polémica con los empresarios.

Esa fue la causa que motivó la realización de las jornadas y la composición de la mesa. Contando con un desconocimiento generalizado sobre la enorme cantidad de disposiciones tendentes a subvencionar y financiar proyectos de inversión generadores de empleo, no tenía mucho sentido invitar a nadie más que no fuera un responsable de los diferentes servicios u Organismos Públicos que toman parte en alguno de los cauces establecidos para estos fines.

Agapito Ramos, Consejero de Trabajo, Industria y Comercio de la Comunidad de Madrid, abrió las jornadas con una conferencia calificada de realista, especificando las características de un proyecto ZUR y señalando la existencia de otras vías para la financiación pública de proyectos generadores de empleo que no tengan carácter industrial, o para una tecnología intermedia.

Gonzalo Navarro, Presidente del Sepes hizo una referencia sobre la función del suelo industrial en la creación de empleo, señalando las dificultades que la codicia de los especuladores del suelo pone en el camino de la industrialización poniendo como claro ejemplo a Getafe.

José Miguel Cantera, hizo una intervención muy discutida que sólo fue entendida por quienes tenían la mente libre de prejuicios para entender. Indicó la necesidad de realizar una política de mantenimiento de los puestos de trabajo existentes, paralelamente a la de incentivar nuevas in-

LA INFORMACION SOBRE LAS NORMAS INCENTIVADORAS DE LA INVERSION, CENTRARON LAS JORNADAS DE REINDUSTRIALIZACION Y EMPLEO

Los días 12 y 13 de junio, se celebraron en el Salón de la Casa de la Cultura de Getafe unas Jornadas por la reindustrialización y el empleo en la Comunidad de Madrid. Estas Jornadas se realizaron dentro del programa de información y asesoramiento empresarial que la Oficina de Promoción Industrial del Ayuntamiento de Getafe está llevando a cabo. Los profesionales al frente de esta oficina entendían que el paso más importante a dar en la senda de la reactivación era la información, puesto que existe una gran cantidad de normas incentivadoras de la inversión y el empleo, descoordinadas y en general desconocidas, por los teóricos receptores: La pequeña y mediana empresa.

versiones, desarrollando una vía que en el País Vasco ha tenido éxito en casos concretos: la de tomar el control de la empresa en última instancia por parte de los trabajadores, cuando ya el empresario no tiene vías de salida, ni técnicas ni financieras. Parece natural, que antes de cerrar una empresa los trabajadores intenten reflotarla. Intentar, mediante palabras aisladas que siempre son verdades a medias criticar una intervención, nos parece un ejercicio de terrorismo verbal, indigno de cualquiera sobre todo si es un medio de comunicación.

José Luis Corcuera, diputado socialista, tuvo una intervención brillante, sobre los significados de la concertación social señalando las ventajas que históricamente ha supuesto para los trabajadores. Llamó a los sindicatos a la necesidad de prepararse para el análisis económico, desprendiéndose de viejos atavismos y abandonando

como única vía de reivindicación el IPC.

El segundo día contó con tres conferenciantes, más directamente implicados en la labor práctica de la inversión y el empleo.

Luis Escauriaza, Director General del IMPI, y Jaime Vallory, Director General del CDTI disertaron sobre el modelo económico e industrial que el gobierno ha diseñado, haciendo hincapié en las nuevas tecnologías como motor de la recuperación económica y freno a la decadencia industrial. Escauriaza anotó la importancia de la ventanilla única que sirva para deshojar los buenos de los malos proyectos y enviar los primeros a la vía de financiación más adecuada. Por su parte, Angel Rubio, Director Provincial del Ministerio de Trabajo, explicó ampliamente, los diversos programas del Fondo de Solidaridad.

El acto de clausura lo realizó, Luis Solana, Presi-

dente de la Telefónica, que cosechó la primera ovación de las Jornadas.

Hizo hincapié en que el futuro está en la investigación, en las nuevas tecnologías y en la imaginación empresarial. Fue contestado por el Sr. Ribera, Vicepresidente de CEIM. Anunció el establecimiento de Telefonía y Datos en Getafe, que generará a corto plazo 300 puestos de trabajo, pudiendo llegarse a los 600.

Actuaron como moderadores los Alcaldes de Leganés y Parla, Fernando Abad y Francisco González. ■

■ YA FUNCIONA EL EQUIPO DE PROMOCION DE EMPLEO JUVENIL DE LA COMUNIDAD AUTONOMA

El equipo de promoción del empleo juvenil creado por la Dirección General de la Juventud de la Comunidad Autónoma para la zona sur, ya está trabajando en Getafe.

Este equipo, al igual que el destinado al corredor del Henares y a Madrid, está compuesto por un economista y un abogado y tiene como misión promocionar la contratación de jóvenes entre los empresarios. El equipo está trabajando en la Oficina de Promoción Industrial y tiene sus días de consultas los martes y los jueves de 5 a 8 de la tarde. ■

El opio encontrado por la Policía Municipal tiene una gran riqueza de morfina

Según un informe del Instituto Nacional de Toxicología, organismo dependiente del Ministerio de Justicia, el latex extraído del opio aparecido en Getafe contiene un 18% de morfina, lo que supone una alta riqueza de este alcaloide. Este informe contradice los rumores aparecidos inicialmente y publicados en algún medio escrito que apuntaban una escasa riqueza del mismo.



El guardia Julián Chicote y el cabo Juan Carchano, junto a las adormideras que descubrieron.

El informe realizado por el Instituto Nacional de Toxicología, a petición del Laboratorio Municipal de Higiene se ha hecho sobre unas muestras de cápsulas de «papaver somniferum», nombre científico de la planta, y sobre unas muestras del latex extraídas de las mismas. El análisis valora la cantidad de morfina y de codeína en ambas muestras mediante una cromatografía de líquidos de alta resolución, arrojando los siguientes resultados: las cápsulas contienen un 0,25% de morfina y un 0,02% de codeína; el latex contiene un 18% de morfina y un 0,75% de codeína.

Estas cantidades permiten concluir, según otro informe complementario del Laboratorio Municipal de Higiene de Getafe, que se trata de un opio con elevada riqueza en morfina, dado que las cantidades que de este alcaloide aparecen en las distintas variedades de opio fluctúan entre el 9 y el 12% y el 16 y 17%.

Los resultados de estos

■ Los resultados de los análisis han sido puestos en conocimiento de la Comisaría de Policía

análisis fueron puestos inmediatamente en conocimiento de la Comisaría de Policía de Getafe con el fin de que tomara las medidas oportunas. Hasta ahora, la patrulla de extrarradio de la Policía Municipal ha seguido vigilando sistemáticamente la zona en previsión de que pudiera aparecer alguien especialmente interesado en recoger estas plantas.

Fueron precisamente dos miembros de esta patrulla, el cabo Juan Carchano y el guardia Julián Chicote quienes en una inspección rutinaria, a finales del mes de mayo, descubrieron las plantas, aún sin florecer. Una vez que florecieron y que tuvieron certeza de que se trataba de

adormideras lo comunicaron a sus superiores y se identificó definitivamente por distintos departamentos municipales.

Las plantas se encuentran extensamente diseminadas por una amplia zona de varios kilómetros cua-

■ Las semillas pueden haber sido transportadas por el viento o los insectos

drados en los límites de los términos municipales de Getafe y Rivas Vaciamadrid. La menor parte de la misma, unas 4 hectáreas, se encuentra en el término municipal de Getafe junto a las riberas del río Manzanares. La gran diseminación de los grupos de plantas y la extensa zona por la que se encuentran, junto con el hecho de que son perfectamente visibles junto a los caminos y que ya en

otras ocasiones el opio ha nacido espontáneamente, hace pensar que en este caso su nacimiento haya sido espontáneo. Diversas fuentes consultadas han manifestado que las semillas pueden ser transportadas por el viento o por los insectos desde otros puntos de España donde se cultiva para fines médicos bajo control gubernamental.

De hecho, ya en varias ocasiones ha germinado opio de forma accidental en distintos puntos de Madrid. En Getafe, por ejemplo, aparecieron hace 4 años plantas de opio en algunos jardines. De la misma forma han aparecido en otras ocasiones en el monte de El Pardo y en el Soto de Viñuelas. Este tipo de plantas no necesitan terrenos especiales para su desarrollo y nuestro país se encuentra en la «banda climatológica» en la que es posible su crecimiento. Actualmente se cultiva en grandes cantidades en Laos, Birmania, Tailandia y en Turquía. ■

En su calidad de primer ciudadano de la region

Joaquín Leguina entregó al Rey Juan Carlos la medalla de oro de la Comunidad de Madrid

«Se le ha entregado al Rey, porque es el primer ciudadano de la Comunidad de Madrid», dijo el presidente del Ejecutivo regional, Joaquín Leguina, al término del acto celebrado en el Palacio Real, en el que él mismo, el Consejo de Gobierno y el presidente y portavoces de los grupos parlamentarios de la Asamblea de Madrid entregaron el 17 de junio a Don Juan Carlos la Primera medalla de Oro de la Comunidad de Madrid.

Joaquín Leguina dijo en su discurso ante el Rey que «Todos quienes representamos a la joven región madrileña queremos rendiros homenaje como primer ciudadano, pero también habréis de ver en ello un símbolo de unión entre la más nueva de las instituciones del Estado, cual es la Autonomía de Madrid, y la más añosa de todas: la Corona». En otro momento del acto, el presidente de la

Comunidad de Madrid señaló que «la Constitución y el desarrollo de su Título VIII han venido a solucionar un viejo contencioso que nos ha perseguido durante buena parte de nuestros siglos XIX y XX: ningún español podrá decir hoy sin faltar a la verdad y la razón que no cabemos todo en estas tierras anchas. Las Autonomías —prosiguió Joaquín Leguina— han de servir a ello



como forma de Estado dentro de un proyecto nacional ilusionante. Tened la seguridad, Señor, que quienes hoy, desde distintas posiciones ideológicas, colaboramos en la Comunidad de Madrid lo hacemos con esa meta como principal objetivo».

Por otro lado, Joaquín Leguina, informó que «es nuestro deseo invitar al Rey a visitar oficialmente la Comunidad de Madrid.

sobre todo esos lugares que ni los propios madrileños conocen».

La Medalla de la Comunidad de Madrid, en sus modalidades de oro y plata, fue creada por Ley de la Asamblea regional el pasado día 22 de marzo, como reconocimiento a los méritos de las instituciones, personas físicas o jurídicas que se hayan destacado por su servicio a la Comunidad madrileña desde cualquier ámbito o actividad.

Esta Medalla tiene su antecedente inmediato en la Medalla de Honor y Gratitud de la Provincia de Madrid, la cual era otorgada por la extinta Diputación Provincial.

La Medalla de Oro de la Comunidad de Madrid ha sido también concedida al alcalde de Madrid, Enrique Tierno Galván, en reconocimiento a los altos méritos contraídos a lo largo de sus seis años al frente del Ayuntamiento de la capital. ■

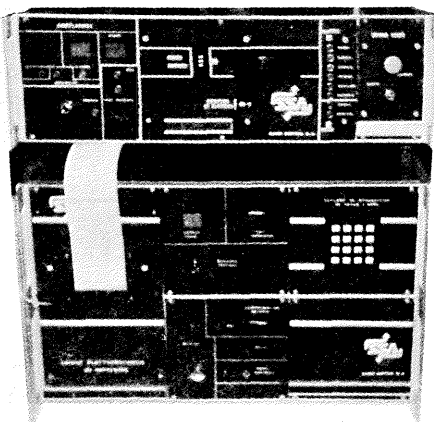


INVIERTA EN SEGURIDAD

GARD SISTEM, S. A. ORGANIZACION DE SEGURIDAD

Empresa Homologada por el M.º Interior D.G.P. con el n.º 346 con fecha 8 de noviembre de 1982

— UNA ADECUADA PROTECCION DE SUS BIENES RENTABILIZARA SU INVERSION...

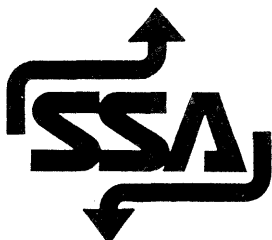


**CENTRAL RECEPTORA DE ALARMAS
VIA RADIO VHF
INSTALADA EN DEPENDENCIAS POLICIA MUNICIPAL**

• Le ofrecemos nuestra experiencia y asesoramiento sobre Seguridad y Protección en los siguientes apartados:

- ANTI-ROBO Y ATRACO
- DETECCION Y EXTINCION DE INCENDIO
- CIRCUITO CERRADO DE TV
- DETECCION DE METALES
- CABINAS ANTI-ATRACO
- ACRISTALAMIENTOS BLINDADOS
- DETECCION DE GASES
- DETECCION DE EXPLOSIVOS
- CONTROL DE ACCESOS CODIFICADO
- SISTEMAS DE TRANSMISION DE ALARMAS VIA RADIO

**OFERTA DE LANZAMIENTO:
DESCUENTO DEL 10%,
DURANTE EL MES DE JULIO**

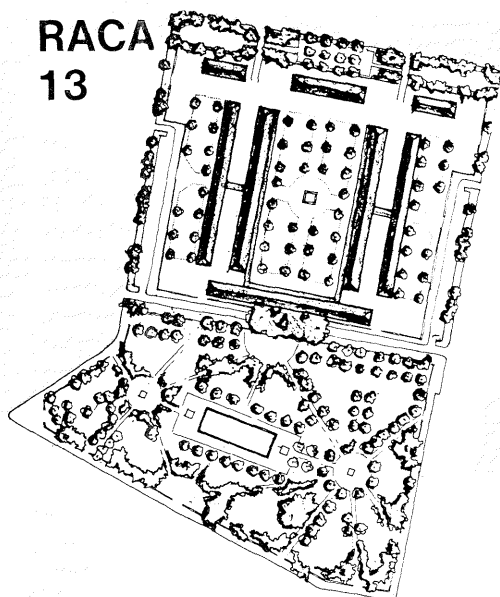


GARD SISTEM, S. A. ORGANIZACION DE SEGURIDAD

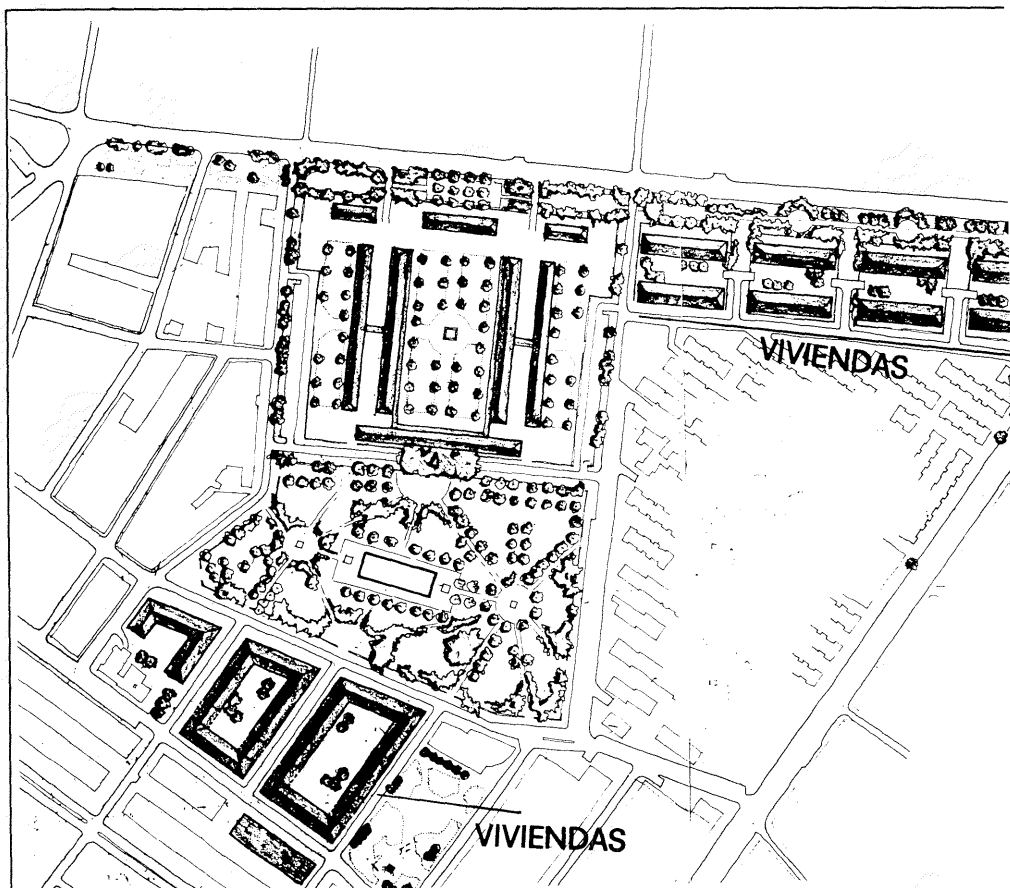
DELEGACION MADRID
C/. PRECIADOS, 29 - 4.º D
Tel. 232 67 57
28013-MADRID

CENTRAL
Gran vía de les Corts Catalanes, 322-324, planta 9.ª
Tels. 224 74 04 - 224 77 02
08004-BARCELONA

RACA
13



PARQUE



Precisamente esta ausencia, justificada por los populares con una reunión convocada con mucha antelación con varios vecinos del pueblo, fue objeto de cierta polémica en el pleno del 2 de julio, cuando se procedía a aprobar las actas de los plenos anteriores. En ese momento, el portavoz del Grupo Popular, Sebastián Carro, señaló su rechazo a las manifestaciones de Carmen Ferrero, portavoz del grupo de concejales del PSOE, quien el día 24 había calificado de injustificada la ausencia del Grupo Popular. Carro echó mano de las ausencias a plenos y permanentes tanto del alcalde como de Carmen Ferrero y el alcalde le contestó que, en cualquier caso, nunca el grupo de concejales del PSOE había hecho dejadez de sus responsabilidades políticas como representantes del pueblo de Getafe y que siempre había habido miembros suyos en todas las reuniones deliberativas o ejecutivas, mientras que en esta ocasión habían faltado todo el Grupo Popular.

En diciembre, el campo de instrucción

El convenio en sí establece la cesión al Ayuntamiento de dos parcelas de un total de 90.831 metros cuadrados que corresponden a las instalaciones del acuartelamiento en sí y al campo de instrucción. Este último, de 36.091 metros cuadrados, pasará a ser propiedad municipal en diciembre de 1985 y está destinado a ser un espacio libre de uso público, susceptible de ser utilizado para zonas verdes e instalaciones deportivas.

El resto del equipamiento (los edificios en sí) pasarán a ser propiedad

■ El actual campo de instrucciones se destinará a espacio libre de uso público

municipal en mayo de 1986, si se cumplen los plazos de abandono del acuartelamiento por el Ejército. Los edificios podrán ser utilizados para fines municipales o supramunicipales y los contactos mantenidos hasta ahora entre el Ayuntamiento de Getafe y distintas consejerías de la Comunidad Autónoma apuntan la posibilidad de instalar en él colegios mayores, el parque de bomberos, la sede de la Policía Municipal (que ahora está en un local alquilado) los servicios municipales de mantenimiento, el conservatorio de la Comunidad Autónoma tiene previsto radicar en Getafe y otras instalaciones culturales.

EL REGIM ARTIL SERA PROPIED

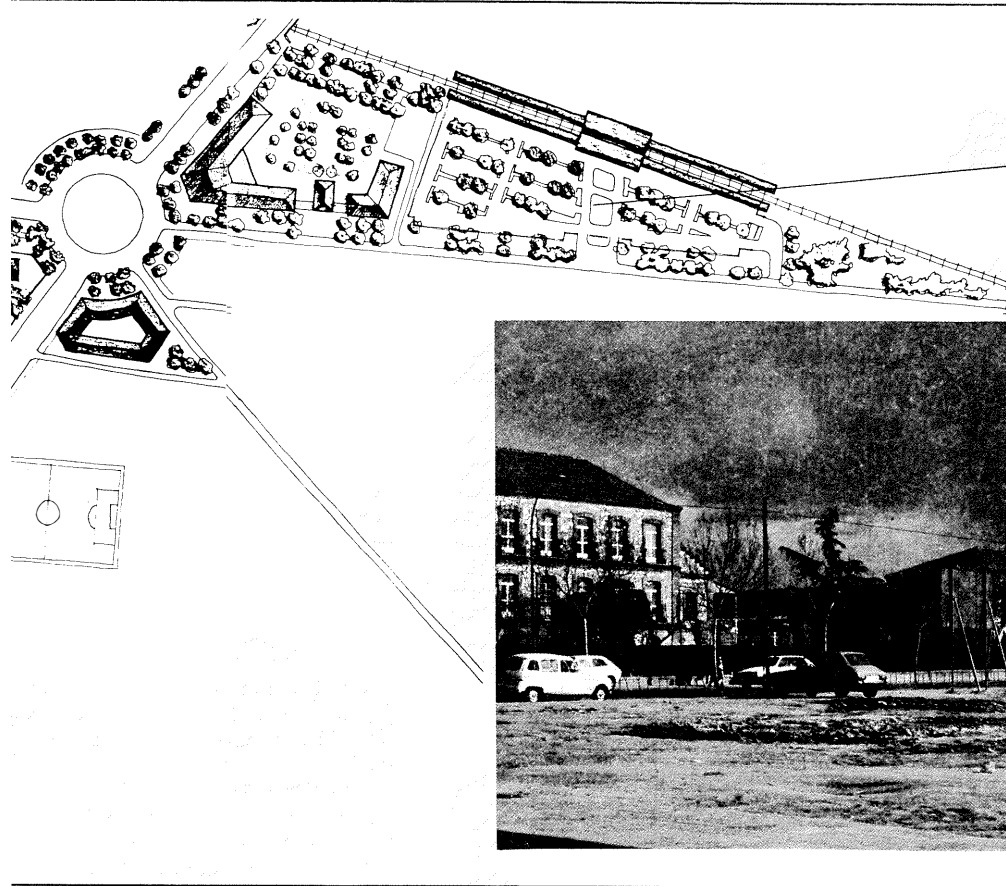
El Regimiento de Artillería n.º 13 «Ge» pasará pronto a ser propiedad municipal e Infraestructura del Ministerio de Defensa aprobado en un pleno extraordinario celebrado del PSOE, la abstención del PCE y la miembros del

EL PUEBLO DE GETAFE CONSTR

La aplicación del plan META puesto implicará, entre otras cosas, el traslado de Extremadura y Andalucía, con el fin de consecuencia de ello, algunos cuarteles que Este es el caso del R.A.C.A. 13. Su en las actas municipales de aquel tiempo, renos en donde ahora está el Regimiento Recría y Doma de Potros de la Guardia con un fondo de 90.000 pesetas a la construcción fueron cedidos gratuitamente al Ramo rados al Ministerio de Gobernación como

Así pues, el pueblo de Getafe estuvo ciones que el R.A.C.A. 13 ha ocupado muchos jóvenes de nuestra ciudad han cumpl ya no tan jóvenes, podrán recordar de perspectiva muy distinta. ■

CENTRO COMERCIAL E INTERCAMBIADOR



ENTO DE LERIA AD MUNICIPAL

al Elorza», situado en la calle Madrid, virtud de un convenio entre la Gerencia de a y el Ayuntamiento. El convenio fue lo el día 24 de junio con los votos a favor sencia del salón de plenos de todos los upo Popular.

CONTRIBUYO A SU ICCION

n marcha por el Ministerio de Defensa, algunas unidades radicadas en Madrid a rzar el flanco Sur de la Península. Como arán vacíos.
en se remonta al año 1901, según consta n 1901 el Ayuntamiento compró los te- Artillería para destinarlos al depósito de il. El Ayuntamiento contribuye incluso ección del cuartel. Los terrenos sin embar- Guerra por el Ayuntamiento y escritu- sión gratuita.
nanciando la construcción de las instala- ante 84 años. Durante este tiempo, mu- o su servicio militar allí y pronto, quizás t ese período de su vida desde una pers-

■ En el futuro, la calle Madrid tendrá un ancho semejante al del Paseo de la Castellana madrileño

Construcción de viviendas

A cambio de estas instalaciones, el Ayuntamiento calificará, mediante la modificación del P.G.O.U., 54.880 metros cuadrados como suelo urbano de uso residencial colectivo. Estos terrenos, situados en las cercanías del cuartel, son propiedad también del Ministerio de Defensa y actualmente unos están ocupados por chalets unifamiliares y otros están vacíos, como el que se utiliza para recinto ferial. La superficie que podrá ocuparse para vivienda será de 20.484 metros cuadrados y la que podrá edificarse en total es de 88.212 metros cuadrados, lo que

equivaldrían a unas 650 viviendas en edificios de 3,5 y 6 plantas.

No cuestan dinero

Este convenio mejora sensiblemente a otro que se venía discutiendo desde hace varios meses y que tenía como elemento diferenciador más significativo el que suponía que el Ayuntamiento debía de comprar las instalaciones por 320 millones de pesetas, además de también calificar terreno para la construcción de viviendas. Sin embargo, antes de aprobarlo, el Ayuntamiento lo puso en conocimiento de la Consejería de Ordenación del Territorio, de la Vivienda y Medio Ambiente de la Comunidad Autónoma, que recogió la iniciativa y la incluyó en el paquete de negociaciones que está llevando a cabo con el Ministerio de Defensa con el fin de poner a disposición de los Ayuntamientos y de la misma Comunidad Autónoma los cuarteles que habrán de ser abandonados en Madrid como consecuencia de la aplicación del plan META.

En el futuro se estructurará un amplio boulevard a lo largo de la calle Madrid, utilizando para ello el espacio existentes entre la calzada y las alineaciones de los edificios del cuartel, lo que le dará un ancho semejante al del Paseo de la Castellana madrileño. Este boulevard conectará el centro de Getafe con el intercambiador y el centro comercial que se construirán en torno al apeadero del ferrocarril de Las Margaritas. ■



La Consejera, María Gómez de Mendoza, y el Alcalde, Pedro Castro, charlan distendidamente tras la firma del Convenio.

Mediante un convenio entre la Consejería de Salud y el Ayuntamiento

CREADO EL SERVICIO DE SALUD MENTAL

El Ayuntamiento y la Consejería de Salud y Bienestar Social de la Comunidad Autónoma han firmado un convenio para la creación del Servicio de Salud Mental de Getafe. Para ello la Comunidad ha dado la mayor subvención otorgada hasta ahora a un Ayuntamiento dentro del plan de creación de una red regional de servicios de salud mental.

El convenio, firmado el 5 de julio entre la Consejera María Gómez de Mendoza y el Alcalde, Pedro Castro, tiene un período de vigencia de dos años. El Servicio de Salud Mental cubrirá las poblaciones de Getafe y Parla y ubicado en el Centro Municipal de Salud, aunque próximamente se habilitará otro local al lado en el que ya se están realizando las obras de reforma.

El equipo de especialistas está integrado por profesionales del Ayuntamiento y de la Comunidad Autónoma y está compuesto por 4 psiquiatras, 3 psicólogos, 1 A.T.S. psiquiátrico, 1 asistente social, 1 terapeuta ocupacional y un administrativo. Para su puesta en marcha y el desarrollo de los distintos programas, la Consejería de Salud y Bienestar So-

cial ha concedido una subvención de 10 millones de pesetas y el Ayuntamiento ha aportado otros 10 millones.

Según explicó la Consejera, María Gómez de Mendoza, en la firma del convenio, este servicio se enmarca en la red de servicios de salud mental que se están creando en toda la región y tiene como fin evitar en la medida de lo posible el internamiento de los enfermos. El equipo constituye la base de lo que será el hospital de día que probablemente se ubique en el futuro en las actuales instalaciones del Regimiento de Artillería. Su área de trabajo son todo tipo de desequilibrios síquicos y psicológicos, prestando especial atención a los problemas de drogodependencia y alcoholismo. ■

CONSTITUIDA LA COMISION DE GOBIERNO MUNICIPAL

Los 9 miembros de la Comisión de Gobierno Municipal han sido ya designados por el Alcalde, tal y como dispone la nueva Ley de Bases de Régimen Local. Esta Comisión de Gobierno está constituida íntegramente por concejales del grupo mayoritario, en este caso el socialista, y sustituye a la Comisión Municipal Permanente.

Los nueve miembros designados son los 4 tenientes de alcalde y los concejales Francisco Hita, Francisco Díaz, Carmen García Rojas, Domingo Gil y Manuel Cañadillas. En paralelo a la designación de los miembros de la Comisión de Gobierno, el Alcalde ha procedido a la delegación de las distintas concejalías, quedando las funciones y competencias de cada uno de los 9 concejales de la siguiente manera: Carmen Ferrero, primer teniente de alcalde y Concejal de Enseñanza y de Personal; Jesús Neira añade a las concejalías de Urbanismo y de Promoción Industrial las de Obras Municipales, Saneamiento y Alumbrado Público; Antonio Alonso, tercer teniente de alcalde y concejal de Hacienda, es desde ahora también concejal delegado de Protección Civil, Patrimonio, Policía Municipal y Transportes y Tráfico; José Luis Rivas, 4.º teniente de alcalde y Concejal de Sanidad y Consumo lo es ahora también de Matadero; Francisco Díaz sigue siendo concejal de Cultura al igual que Manuel Cañadillas de Deportes; Francisco Hita añade a sus competencias sobre Información y Participación Ciudadana y Juventud las de Parques y Jardines y la de adjunto a la Presidencia; Carmen García Rojas ocupa las concejalías de Bienestar Social y de

Mantenimiento de los Servicios Municipales, y de Bomberos y Cementerio; y por fin Domingo Gil sigue ocupándose del Servicio de Limpiezas y a partir de ahora también de Ocupación de la Vía Pública.

En el mismo pleno en que se dio cuenta de la constitución de esta comisión, se aprobaron las nuevas retribuciones del alcalde y de los concejales que permanecían invariables desde julio de 1983.

Los nuevos sueldos e indemnizaciones son los siguientes: Alcalde, 160.000 ptas. mensuales; concejales con dedicación exclusiva, 125.000 ptas. brutas al mes; concejales presidentes de las Juntas de Barrio, 30.000 ptas. brutas al mes; concejales sin dedicación con asistencia a Pleno y Comisiones Informativas, 23.000 ptas. mensuales; concejales con delegación sin dedicación exclusiva, 35.000 ptas. En ningún caso podrán simultanearse por más de un concepto y miembros las retribuciones señaladas.

Esta subida representa para el conjunto de las retribuciones que perciben todos los concejales en el Ayuntamiento un porcentaje inferior al 6,5, considerando los gastos de representación que se abonaron en 1984 con respecto a los que se abonarán en 1985. ■

■ LAS VALLAS PUBLICITARIAS INSTALADAS SIN LICENCIA SERAN RETIRADAS EL 19 DE AGOSTO

La explotación de vallas por la empresa DIEX, S. A. Terminará el 19 de agosto, quedando de ellas sólo los indicadores de servicios siempre y cuando no afecten al tráfico viario. Estas vallas han sido instaladas sin licencia municipal, por lo que el Ayuntamiento, de acuerdo con la moción presentada por el Concejal de Hacienda Antonio Alonso, con los votos a favor

del PCE, cobrará a la empresa lo que hubiera debido pagar por exacciones municipales y dejará en depósito las vallas hasta que sean valoradas por los Servicios Técnicos.

El origen de estas medidas está en una moción presentada a la Comisión Municipal Permanente por el PCE en febrero de este año. Después, fue el Grupo Popular quien insistió sobre el tema y de ahí

se pasó a una investigación. De ella se dedujo que las citadas vallas no habían sido instaladas por la empresa NASA Publicidad, S. A. adjudicataria de la instalación de vallas publicitarias en Getafe.

El Ayuntamiento a petición de NASA inició entonces unas gestiones con ambas, fruto de las cuales fue el acuerdo de DIEX, S. A. de retirar las vallas y de NASA Publicidad, S.

A. de quedar conforme con esta medida para no perjudicar a los comerciantes que en las vallas se anuncian.

El Grupo Popular presentó una propuesta alternativa que incluía, además de la retirada de vallas, interponer una denuncia en el juzgado de instrucción y crear una comisión investigadora. La propuesta fue desechada por el PSOE y el PCE. ■

APRENDER A CONSUMIR, APRENDER A DISCERNIR

Desde el día 20 de junio los centros escolares de Getafe han ido finalizando el curso 1984-85, y paralelamente a este final se han concluido los trabajos de consumo que algunos centros han desarrollado en colaboración con la Delegación de Sanidad y Consumo de este Ayuntamiento, dentro de la campaña de «Educación del Consumo en la Escuela».

La Delegación de Sanidad y Consumo, a principios del año escolar 84-85 presentó su programa de actividades a la escuela, incluido dentro del programa municipal «la ciudad para la escuela», que coordina la Delegación de Enseñanza. El objetivo principal de impulsar la formación del Consumo en la Escuela, se sustenta en la idea de ir formando a los ciudadanos desde la temprana edad en estos temas, considerando que esta preparación proporcionará a largo plazo unos ciudadanos conscientes que participarán de una mejor calidad de vida.

El programa de actividades era un programa dirigido a los profesores de EGB y su realización era voluntaria. Al mismo tiempo, era un programa abierto, es decir, se sugería la realización de una serie de actividades relacionadas con el consumo, y ellos podrían elegir esas mismas o proponer otras experiencias. Por tanto, el programa no era sino una serie de apuntes que debían ser mejorados, completados y adaptados por el enseñante.

Un ejemplo

En el colegio público Santa Margarita, por ejemplo se acogieron al programa de consumo todo el grupo de profesores de 8.º curso de EGB y han participado 125 alumnos. La actividad sobre la que han trabajado fue «Alimentación y Publicidad de los productos alimentarios».

Para iniciar el trabajo, los profesores de Ciencias Naturales esbozaron el tema de la Alimentación y Nutrición y los profesores

de Sociales presentaron al conjunto de alumnos el tema de la Publicidad. Posteriormente destinaron una dependencia del centro para trabajar y recoger datos de los trabajos que realizaban los alumnos. El grupo fue dividido en dos y decidieron que uno de ellos se ocuparía de hacer encuestas entre los alumnos del Centro y el vecindario acerca de los hábitos alimenticios, y el segundo grupo intentaría realizar un ensayo de campaña publicitaria de productos inventados por ellos con el fin de comprobar la capacidad de convencimiento de la publicidad. Realizaron carteles gráficos de spots publicitarios y dramatización de anuncios.

Todo el trabajo fue expuesto una vez finalizado y celebraron un debate entre los alumnos, profesores, la Concejal de Consumo y personal de la OMIC. En el mismo pusieron de manifiesto su espíritu crítico ante el inmovilismo de los adultos para modificar hábitos de alimentación que consideraban trasnochados, coincidían en que sus costumbres alimentarias no eran las correctas, ni tampoco la de sus vecinos y admitieron que estaban profundamente influenciados por la publicidad.

El resultado de la campaña tiene una evaluación cualitativa muy elevada y hay que apreciar fundamentalmente el entusiasmo y grado de participación de los docentes, así como el interés de los alumnos a la hora de trabajar estos temas. ■

Nico Méndez

Iniciada por la Delegación de Sanidad y Consumo

Campaña de normalización de frutas y verduras

Desde primeros de julio, inspectores de consumo de la Delegación de Sanidad y Consumo están llevando a cabo una campaña de normalización de frutas y verduras.

A raíz de la entrada en vigor de la legislación que regula la normalización de estos productos, la campaña se plantea como objetivo principal controlar la procedencia y calidades de las frutas y verduras consumidas en Getafe y conseguir que se cumpla la normalización en el comercio minorista. Esta actuación parte del presupuesto comprobado en algunas ocasiones de que, mientras que en los mercados centrales las frutas y las verduras se venden correctamente (es decir, corresponden las cali-

dades que se anuncian con las reales) en el comercio minorista es frecuente que ya no se correspondan la identificación del producto con las calidades reales.

La campaña se está desarrollando en dos fases: la primera tiene como objetivo sólo inspeccionar los almacenes y comercios de Getafe e informar a los comerciantes de cómo han de presentar sus productos al público. Esta fase dura unos 15 días y tras ella se iniciará una segunda en la que se sancionará a aquellos establecimientos que no cumplan la legislación.

En el transcurso de la campaña se recogerán muestras de productos que serán analizados por el Laboratorio Municipal de Higiene. ■

<ul style="list-style-type: none"> Nombre de la empresa Domicilio N.º Registro Sanitario N.º Registro de Industrias Agrarias y Alimentarias 	CATEGORIA EXTRA		PRODUCIDO EN LERIDA
	PRODUCTO MANZANAS VARIEDAD GOLDEN		
	ORIGEN	CALIBRE	
	MOLLERUSA	65/70	

LISTA DE COMUNIDADES E INDUSTRIAS QUE AUN NO HAN RECOGIDO LOS CHEQUES DE DEVOLUCION DE DINERO DE IBERDUERO

COMUNIDADES DE VECINOS

Fuenlabrada, 5	90.067
Capellanes, 60	936
Capellanes, 52	7.275
Plaza Constitución, 7	33.656
Madrid, 75	2.596
Capellanes, 37	8.392
P. Margaritas, B-28, P-1	26.010

INDUSTRIAS

Avda. Ciudades, 32	29.497
Avda. Ciudades, 96	1.125
Buhigas con vía Ferrocarril	18.926
Ciempozuelos, 4	112.877
Ctra. Toledo, Km. 15	4.109
Garcilaso, 41	3.558
Fundidores, 55	32.004
Torneros, 4	99.279
Carpinteros, 19	175.641
Torneros, 15	17.110
Impresores, 38	6.420
Impresores, 10	13.304
Impresores, 17	83.481
Oviedo, 2	5.420
Ctra. Villaverde, 7	830
Depósitos, 24	10.843
Alvaro de Baza, 4	42.107

El Ayuntamiento dedica una plaza al cura Rufino

El pleno extraordinario del día 14 de junio, vio, entre otros temas, la discusión en torno a la dedicación de una plaza a Rufino Castro, un sacerdote que durante 20 años se ha distinguido especialmente por su entrega al pueblo de Getafe, sobre todo en los difíciles años de la dictadura. Desde ahora, la plaza en donde está la ermita de S. Rafael se llama «plaza de Rufino Castro».

La propuesta de darle este nombre partió del concejal del Barrio de la Alhóndiga, Miguel Ortiz. Según la moción del concejal socialista, la moción se originaba en una petición popular de los vecinos de la Alhóndiga, entre los que Rufino Castro es un personaje conocido y querido.

La moción se encontró con la oposición del Grupo Popular y del PCE. Para el primero había muchas otras posibilidades de darle el nombre de Rufino Castro a otras calles que todavía no tienen nombre.

además de entender que llevar 20 años dedicado a Getafe no era una razón suficiente, ya que había muchas otras personas que también los llevaban y no por eso se les dedicaba una calle. Su portavoz, Sebastián Carro pidió que se retirara la moción y que, si se consideraba que se le debía de dedicar una calle, que se hiciera mediante la tramitación del expediente correspondiente.

El portavoz del PCE, Adolfo Gilaberte, manifestó así mismo no encontrar explicación para que se cambiara de nombre una plaza que tiene historia y arraigo y argumentó su voto en contra por estar en desacuerdo, según dijo, con unas promesas que el alcalde hizo en las fiestas de la Alhóndiga en nombre de los tres grupos.

La propuesta de Miguel Ortiz salió adelante con los votos socialistas, mientras que el PCE y el Grupo Popular votaron juntos la propuesta del segundo. ■

LINEA DIRECTA CON EL ALCALDE

En mayo de 1984, el Ayuntamiento de Getafe, a través de la Concejalía de Información y Participación Ciudadana, puso en marcha un sistema de intercambio de información con los vecinos: la «Línea Directa con el Alcalde», un sistema sencillo, basado en un contestador automático en el que se recogen preguntas, protestas y sugerencias de los vecinos, a los que el Alcalde contesta sistemáticamente bien por carta o bien por teléfono.

En este espacio de tiempo, se han recibido 560 llamadas en el 681 66 66, n.º de teléfono de esta «línea directa». Las llamadas han sido contestadas prácticamente en su totalidad, aportando los datos que el comunicante solicitaba en cada caso o comunicando la solución al problema planteado, cuando esta solución estaba al alcance del Ayuntamiento. Sólo en algunos casos no ha habido contestación, debido a que el vecino comunicante no aportó dirección o n.º de teléfono mediante el cual se le pudiera hacer llegar la respuesta.

En contra de lo que se espe-

raba, el tema que más inquietudes ha suscitado no ha sido el del paro, sino el urbanismo, sobre el que se han recibido 182 llamadas, situándose el paro en 2.º lugar con 68, seguido de preguntas o peticiones muy variadas al Alcalde (50 llamadas) y los temas fiscales con 44.

Por barrios, el que ha hecho más uso de este sistema de comunicación ha sido el de Juan de la Cierva, con 182 llamadas, seguido de Centro San Isi-

66 TRABAJADORES DEL PARO TRABAJAN ACTUALMENTE PARA EL AYUNTAMIENTO

En virtud de sendos convenios firmados con el INEM, el Ayuntamiento de Getafe ha contratado por un período de 6 meses a 66 trabajadores en paro de la ciudad, con el fin de realizar diversas obras de mantenimiento y reparación de instalaciones municipales.

En concreto, 44 personas trabajan desde el día 24 de junio en el mantenimiento y reparación de varios edificios escolares y de la piscina de Las Margaritas; y otro grupo de 22 trabajadores desde el mismo día en el mantenimiento y reparación del Parque Municipal de Bomberos y del Centro Cívico de Juan de la Cierva.

Durante los meses de enero y febrero otros 112 trabajadores también fueron contratados por el Ayuntamiento por este sistema y estuvieron trabajando en diversas obras de reparación de la vía pública en el barrio de Perales del Río y en el acondicionamiento de dos interbloques en el barrio de Juan de la Cierva. ■

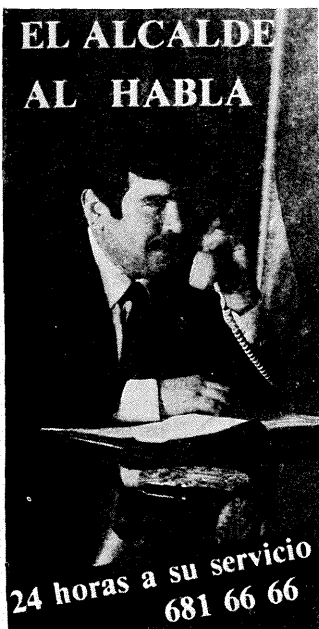
MADRID CONSTITUYO LA FEDERACION DE SUS MUNICIPIOS

El 29 de junio, en el Castillo de Manzanares el Real, se constituyó la Federación Madrileña de Municipios, que agrupa a la mayoría de los de Madrid. El acto contó con la presencia del Presidente de la Comunidad de Madrid, Joaquín Leguina, y del Alcalde de Madrid, Enrique Tierno, quien fue elegido presidente de la Comisión Ejecutiva.

En el acto de clausura, Joaquín Leguina señaló que «la Comunidad Autónoma de Madrid ha de hacerse también, y fundamentalmente, en colaboración con todos los Municipios de la región. Es preciso ayudar en aquello en que son diferentes los Ayuntamientos, para que los ciudadanos gocen de los mismos servicios. Ya que nuestra voluntad es municipalista, hoy es un día hermoso para la Institución Autonómica. A partir de ahora sólo nos queda trabajar».

La Federación de Municipios de Madrid, se integra en la Federación Española de Municipios y Provincias, asociación que surge en 1981 por iniciativa de un importante grupo de alcaldes y que trata de defender y representar los intereses de las corporaciones locales antes las instancias políticas, sociales o económicas, con las que se relacionan los municipios, tanto dentro como fuera de nuestras fronteras, potenciando en cada caso la autonomía local.

Actualmente se encuentran afiliados en esta Federación cerca de 4.000 municipios que representan a más de 32 millones de españoles. ■



dro con 174 y de La Alhóndiga con 104.

Las campañas

El estudio, contemplando la variante temporal, pone de manifiesto cómo en determinadas épocas han primado las llamadas sobre unos temas y no sobre otros. Así, por ejemplo, durante los meses de agosto, septiembre y octubre de 1984 hubo, proporcionalmente, un mayor número de llamadas sobre el paro. En los meses de septiembre y octubre de 1984, también hubo un aumento de las llamadas sobre asuntos fiscales municipales, coincidiendo con la campaña de charlas informativas en los distintos barrios en las que la Delegación de Hacienda explicó el aumento de la C.T.U., la eliminación de tasas y el sentido de la suspendida Ley del Fondo de Solidaridad Municipal. De la misma forma el aumento de la desaparición del Cementerio Viejo y el traslado de los restos allí existentes al Cementerio Nuevo, produjo también un aumento de las llamadas sobre este tema en los meses de enero y febrero de 1985. ■



ANIVERSARIO

En fecha tan señalada para nosotros, expresamos nuestro agradecimiento al pueblo de Getafe por su colaboración y solidaridad.

ALCOHOLICOS ANONIMOS
GRUPO «LOS ANGELES»
GETAFE

C/ LARTIGA - Edif. CRUZ ROJA
Tel. 681 87 89 - AP. CORREOS-91

LA JUVENTUD SE CURRO SU SEMANA

Entre los días 15 al 22 de junio se ha celebrado la IV Semana de la Juventud con un apretado programa de actividades, donde han tenido cabida desde la presentación de un disco, grabado por jóvenes músicos de Getafe, hasta fiestas de Moros y Cristianos.



Es curioso señalar cómo este año esta fiesta se ha revestido de una mayor relevancia, debido no solamente al entusiasmo que han demostrado todos los involucrados en la preparación y posterior desarrollo del programa: sino que además hay que añadir como aliciente el que éste sea el Año Internacional de la Juventud. Han sido los jóvenes, y no sólo de edad, los que han puesto en marcha la multitud de actividades con que ha contado la semana. El espíritu de entrega y total dedicación ha sido encomiable.

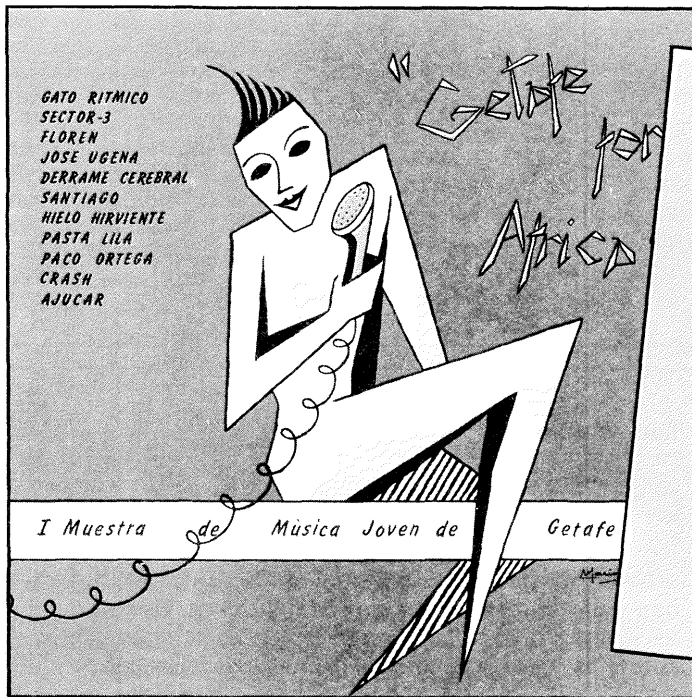
En la semana de la Juventud hay que hacer especial mención al apartado musical. Las actuaciones de grupos ha hecho mover el cuerpo a los asistentes a las actuaciones de Ramoncín, Barricada, La Polla Record y Puturrú de Fua.

Las muestras de teatro han puesto en escena obras de Francisco Bermejo, Fernando Arrabal, Marco De-nevi, Jean Paul Sartre, etc.

Torneos deportivos

En lo referente al apartado deportivo señalar la realización de torneos cuadrangulares de baloncesto, balonmano y fútbol sala. Estos torneos han estado reservados a clubes juveniles que actúan a lo largo de todo el año en distintos torneos. También mencionar un partido de fútbol sala que se celebró entre la Corporación Municipal y la prensa local, acontecimiento que tuvo sus ratos de disfrute y diversión, por ambas partes y goleada de los periodistas a los políticos (8-2). Ha sido quizás en las manifestaciones deportivas donde se ha notado más la participación, sin que esto quiera decir que en las otras manifestaciones se hayan producido deserciones.

El colofón de las fiestas fue algo que tiene un arraigo grande en algunos puntos de nuestra geografía. Nos estamos refiriendo a la **fiesta de Moros y Cristianos**. El colorido y ambiente de jarana era increíble. Los participantes iban ataviados con unos trajes que ellos mismos habían realizado. Atrás quedaban muchas horas de preparativos y quebraderos de cabeza. Por fin se tomaba el castillo después de la lucha entre los contendientes. Decir que en esta fiesta hubo una representación del Ayuntamiento de Altea.



Libros editados

En otro orden de cosas destacar la publicación de un comic y dos libros de «poesía y teatro» y Narrativa y artículos periodísticos. Las mentes creadoras de nuestra localidad están dando un ejemplo de saber hacer, reflejando sus inquietudes en las publicaciones de unos escritos que denotan el sentir de unos

jóvenes sensibilizados con toda la problemática que les rodea en la actualidad. También se revistió de importancia el apartado dedicado a los maratones fotográficos. En lo referente a la fotografía decir que a pesar de ser algo novedoso, la gente que participó se lo tomó con un interés inusitado. La calidad tanto de las fotos y los videos ha sido bastante aceptable.

Así conclui una semana que se había gestado con mucha anticipación, no sin sacrificios; pero con unas ganas tremendas de dejar bien alto el espíritu joven que hay en las gentes de nuestra localidad. Y el que haya decidido pasar de toda esta movida indudablemente se ha perdido una buena oportunidad para disfrutar. ■

Nico Méndez



Los componentes de la plantilla durante el acto de presentación. Francisco Santos explicando los proyectos para la próxima temporada.

SE PRESENTÓ EL BALONCESTO MENFIS GETAFE

El pasado día 20 de julio se presentó el Baloncesto Menfis Getafe, lo que era en la anterior etapa el equipo del Sporticus. El acto tuvo lugar en el pub Menfis, local conocido de nuestra localidad. En él se habló de la nueva etapa que comienza. A partir de ahora el equipo, 3.ª División del Baloncesto, verá paliado la cuestión crematística gracias, sobre todo, a la ayuda de Rafa, patrocinador del equipo.

En el acto, que contó con la presencia de la casi totalidad de la plantilla, entrenadores y patrocinadores; se presentó la nueva indumentaria así como la línea a seguir en la próxima campaña. También se procedió al relevo de entrenadores. Pedro Olmos, ex-primero entrenador, dio paso a San-

tos Vázquez el nuevo místico del equipo getafense. El antiguo entrenador ha conseguido mantener un clima agradable y de camaradería en los años que ha dirigido al equipo. Santos recoge el testigo con unas ganas tremendas, nos consta. Es necesario significar que tanto jugadores como técnicos

tienen claro que el camino a recorrer es arduo.

En el acto también tomaron la palabra los concejales de Deportes y Juventud. Ambos dijeron que harían todo lo posible por ayudar al equipo en cuanto a facilitarles instalaciones y horarios adecuados, para que así los aficionados puedan identificarse más con su equipo.

Santos, el nuevo entrenador, nos apuntó que dentro del equipo conviene trabajar más la defensa, puesto que en la temporada pasada y a pesar de haber ascendido, lo más débil fue la defensa. También nos significó la importancia de la estatura de sus jugadores. Hacen falta jugadores altos que deben salir obviamente de las bases juniors y juveniles. Obviamente la tarea no ha hecho más que comenzar y, por lo tanto, debemos de dar un margen de confianza al equipo.

La cosa terminó en un ambiente distendido y alegre. Se veía que hay ganas de hacerlo bien y pronto. Deseemos lo mejor para este equipo en la singladura que acaban de iniciar. ■

Nico Méndez

■ SOCIALISTAS Y COMUNISTAS PIDEN QUE SE DEPUREN RESPONSABILIDADES EN LA MUERTE DE UN JOVEN EN LOS JUZGADOS

La muerte en los juzgados de Getafe por sobredosis o adulteración de heroína del joven José Carlos Tajuelo y la posible relación con ella de un agente de la Comisaría de Policía, motivó, en el pleno del día 2 de julio, una moción urgente del grupo socialista pidiendo al Ayuntamiento que se dirigiera al Delegado de Gobierno con el fin de que proceda a la apertura de los expedientes necesarios al objeto de depurar las responsabilidades a que hubiera lugar.

La moción, que fue apoyada por el PCE, pide también que se aclare la posible participación de un agente de Policía Nacional apodado como «el amargao». El Grupo Popular, por boca de su portavoz Sebastián Carro, estimó que no correspondía al Ayuntamiento realizar esta petición, aunque después, tras las acusaciones del portavoz socialista Julio García Madrid de que en realidad no querían que se clarificase el asunto, presentaron una moción alternativa para que las autoridades administrativas y judiciales lleguen al fondo del asunto. ■

LOS DEPORTISTAS DE GETAFE A GRAN ALTURA

A finales del mes de junio se han clausurado las distintas fases de los juegos escolares que se han venido desarrollando a lo largo del curso escolar. La Comunidad Autónoma de Madrid ha participado en ocho modalidades deportivas, consiguiendo primeros puestos en Ajedrez masculino, Atletismo, Campo a Través -masculino y femenino-, Natación -masculino y femenino.

En lo referente a la participación de los deportistas getafenses decir, que el equipo de baloncesto femenino, perteneciente al P.M.D., ha conseguido la 9 plaza de un total de 19. Significar que uno de los mayores logros ha sido el conseguido por los atletas. En la prueba de hexalon, Raúl Otero hizo medalla de plata. Luis Merayo Cantalapiedra quedó cuarto en la misma prueba. José Luis Chuvieco se situó el 9.º en los 3.000 m. Y por último, destacar el gran éxito conseguido por Jorge Collado García, quien en la modalidad de 4 x 100 consiguió la medalla de Oro. Desde estas páginas damos la enhorabuena a todos los participantes y esperamos que en sucesivas competiciones consigan las más altas cotas. ■

Todavía quedan algunas plazas

CAMPAMENTOS DE VERANO

Como viene siendo habitual en los últimos años ya han dado comienzo los campamentos de verano para los jóvenes de Getafe. A pesar de que algunos ya tienen cubiertas sus plazas, en otros aún quedan por cubrir algunas.

- El lunes día 1 salió el primero para **Polanco (Santander)**. 90 plazas. Cubierto.
- El día 16 de julio salen para **Almería**. Total de plazas: 100. Quedan 15 plazas por cubrirse. Edad: 17 a 25 años.
- El 1 de agosto salen para **Candeleda y Torremolinos**. Para el de Candeleda quedan por cubrir 18 plazas. El campamento de Torremolinos está cubierto. Candeleda, edades comprendidas entre los 7 y 9 años.
- El día 16 de agosto salen hacia **Zuaza (Vitoria) y Tarragona**. En el campamento de Zuaza quedan 4 plazas aún por cubrir para jóvenes entre 13 y 14 años. Tarragona está completo.

CAMPAÑA CULTURAL DE VERANO

Por estas épocas del año apetece bastante más invadir las calles y pasar en ellas las horas de tiempo libre que el trabajo nos deja. La Delegación de Cultura, como cada año, ha elaborado una amplia programación de actos para los meses de verano, con el fin de ampliar la oferta cultural para esas horas de ocio.

AÑO INTERNACIONAL DE ROSALÍA DE CASTRO EN GETAFE JULIO 1985

DIA 14: Representación teatral de la obra «**Follas Novas**» por el Centro Dramático Gallego. **Lugar:** Centro Municipal de Cultura. **Hora:** 20,00.

DIA 16: Presentación del libro «**De las orillas del Manzanares a las orillas del Sar**». **Lugar:** Centro Municipal de Cultura. **Hora:** 20,00.

Inauguración de la exposición «**Homenaje a Rosalía de Castro**». **Lugar:** Centro Municipal de Cultura. **Hora:** 21,00.

DIAS 17 y 18: Auto Sacramental «**El Hospital de los Locos**» Grupo Zampano. **Lugar:** Centro Municipal de Cultura. **Hora:** 21,00.

ENCUENTRO CON LA ARTESANIA POPULAR JULIO 1985

DIA 12: Inauguración.

DIA 19: Fin de Fiesta, con la actuación de los Grupos Coros y Danzas de Toledo, Grupo Dulzaina y Tamboril de Carbonero El Mayor (Segovia), Enebro, Gato Ritmico y Sangre Gitana. **Lugar:** Centros Cívicos de Juan de la Cierva, Alhóndiga, Perales del Río y Parque de El Bercial (Colegio Público Seseña Benavente). **Hora:** 21,00.

BALLET LUIS RUFFO JULIO 1985

DIA 22: Perales del Río. **Hora:** 21,00.

DIA 27: Parque El Bercial. **Hora:** 21,00.

EXPOSICIONES - JULIO 1985

DIAS 1 AL 6: ACUARIO FILIA

Organizado por el Grupo de Empresa de C.A.S.A. **Lugar:** Centro Cívico Juan de la Cierva.

CINE DE VERANO

Lugar: PLAZA DE LA PASION.

Proyección de películas todos los miércoles y jueves de julio y agosto, desde el día 10 de julio.

Las películas que se proyectarán son:

- El final de la cuenta atrás.
- Un hombre lobo americano en Londres.
- Los locos del bisturi.
- Capturado.
- El loco mundo del gendarme.
- Con el culo al aire.
- Lío en Río.
- Veneno.
- Dos chicas de revista.
- Zapatones.
- Tiempos modernos.
- La señora doctor.
- Con faldas y a lo loco.
- El mundo está loco, loco, loco.
- El maquinista de la general.

Lugar: PARQUE EL BERCIAL.

Proyección de películas todos los viernes de julio y agosto, comienzan el día 12. Las películas que se proyectarán son:

- Operación cabaretera.
- Tres sargentos bengalies.
- Miguel Strogoff.
- La matanza del día de San Valentín.
- El vuelo del Fénix.
- El crack II.
- Operación Mata Hari.
- Ríos Conchos.

Lugar: PERALES DEL RIO.

Proyección de películas en el mes de julio.

DIA 10: Un hombre lobo americano en Londres.

DIA 11: El final de la cuenta atrás.

DIA 17: Los locos del bisturi.

DIA 18: El Quinteto de la muerte.

DIA 25: La verdadera historia de Frankenstein.

DIA 26: Capturado.

DIA 30: Con el culo al aire.

Todas las proyecciones comenzarán a las 22,30 h.

CONCIERTOS

Banda Municipal de Getafe.

DIA 13 JULIO: Parque San Isidro. **Hora:** 23,00.

DIA 21 JULIO: Parque de Las Margaritas. **Hora:** 23,00.

DIA 8 SEPTIEMBRE: Pza. General Palacios. **Hora:** 13,00.

ENCUENTROS MUSICALES

DIA 20 JULIO: Plaza España.

DIA 27 JULIO: Juan de la Cierva. **a las 22,00 h.**

ROCK DURO-HEAVY METAL: CRASH, YRA; HIELO HIRVIENTE

Plaza Palacios. **Hora:** 22,00.

GATO RITMICO, SECTOR 3, DERRAME CEREBRAL.

TEATRO

GRUPO ICARO

DIA 13 JULIO, Centro Municipal de Cultura.

GRUPO DE TEATRO (Taller Centro Cívico Alhóndiga) con la obra «Aquí no paga nadie».

DIA 24 JULIO, A LAS 20,30 H.

GRUPO ALBA. Recientes ganadores del Tercer Premio en el Certamen de Teatro Juvenil de Alcobendas. Obra: «LA REVOL-TOSA».

DIA 18 JULIO, Centro Cívico Alhóndiga, **21,00 h.**

DIA 20 JULIO, Centro Cívico Juan de la Cierva, **19,30 h.**

DIA 26 JULIO, Parque San Isidro, **23,00 h.**

DIA 29 JULIO, Perales del Río, **20,00 h.**

TALLERES

Centro Cívico Juan de la Cierva.

Pintura, Marionetas, Máscaras, barro, Cometas, Bibliotecas, Cine, Excursiones. Para mayor información dirigirse al propio Centro o llamar al teléfono: **681 25 10.**

FIESTAS

DEL 24 AL 28 DE JULIO

Deportes, actividades variadas. Grandes verbenas populares.

Organiza: Asoc. Vecinos EL BERCIAL, A.P.A., Colegio Público SESEÑA BENAVENTE, Agrupación Deportiva EL BERCIAL. ■

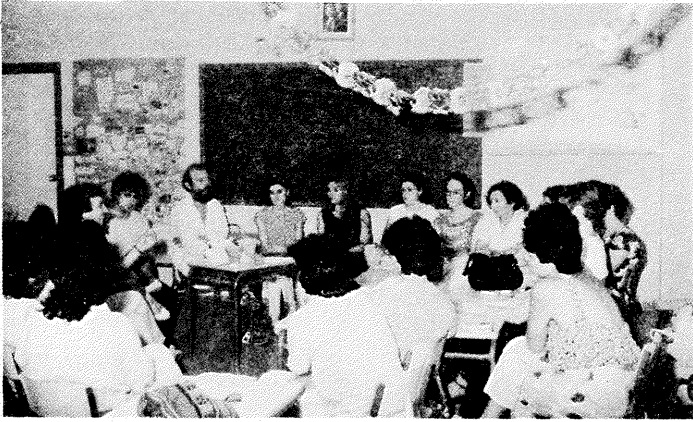
■ III CERTAMEN DE TEATRO AFICIONADO COMUNIDAD DE MADRID

La primera fase de representaciones del III Certamen de Teatro Aficionado Comunidad de Madrid ha empezado ya. Esta primera fase, eliminatoria, tendrá lugar en Móstoles, Alcobendas y Collado Villalba. Precisamente ya se conocen las representaciones que tendrán lugar en Collado Villalba, en el «Salón del Capricho»:

DIA	GRUPO	PUEBLO	OBRA	AUTOR
13	AMAUTA	GETAFE	EL RINCONCITO	Hnos. ALVAREZ QUINTERO
14	T.M. PINTO	PINTO	LA MUERTE DE ALFREDO GRIS	RODOLFO SANTANA
15	LA FARANDULA	MADRID	LA CRITICA DE LO QUE EXISTE	TENNESSE WILLIANS
16	Cia. INESTABLE DE ACTORES N.O.	MADRID	ESPEJISMOS...	CREACION COLECTIVA
17	TAEDRA	BOADILLA	CEREMONIA ORTOPEDICA	JORGE DIAZ
18	ATICO	GETAFE	A PUERTA CERRADA	JEAN PAUL SARTRE
19	LA FUGA	MADRID	NO HAY FUNCION POR DEFUNCION	CREACION COLECTIVA
20	TALLER-2 ALCORCON	ALCORCON	LA PEREZA	RICARDO TELESNIK

■ II CERTAMEN LITERARIO «RAFAEL ALBERTI»

El próximo 18 de julio, en la calle Carabanchel, n.º 21, a las 7,30 de la tarde, se hará entrega de los premios del II Certamen Literario «Rafael Alberti» y del I Certamen de Comics que organiza la revista «Calle Madrid».



HACIA UNA ENSEÑANZA MAS PRACTICA

Los pasados días 24 al 28 de junio se ha desarrollado la 5.ª Escuela de Verano de Getafe. Dichas jornadas se han celebrado en el colegio público «Mariana Pineda» y la organización ha corrido a cargo del colectivo Escuela Abierta.

En los distintos seminarios, talleres, etc..., han participado alrededor de unas 430 personas, con la necesidad clara y apremiante de aunar criterios en todo lo relacionado con la educación. En el aire estaba sobrevolando la idea de cambiar o al menos intentar cambiar los actuales métodos educativos. Para la mayoría de los asistentes la actual política educativa adolece de una excesiva formación teórica, no prepara ni para aprender ni para enseñar a aprender, es autoritaria y hermética, se dan prácticas como racionales y un largo rosario de adjetivos y enunciados que, según el colectivo, habría que erradicar de inmediato.

La escuela tenía tres áreas bien diferenciadas. Por un lado estaba el tema general que comprendía los siguientes apartados: 1.º La formación permanente del profesorado. 2.º La organización pedagógica y administrativa de un centro. 3.º El ciclo único. 4.º Las reformas de la Administración. La segunda área integraba las Didácticas, en las que había como temas prioritarios entre otros: El lenguaje como expresión libre en el aula, la alfabetización de adultos, salud y consumo escolar, etc... Y un tercer bloque dedicado a talleres tales como el de Imagen. Informática, Plástica, Expresión

musical, Expresión Dramática y otras formas de expresión.

Puestos al habla con los promotores de esta Escuela de Verano, nos afirmaron que las cosas más positivas que suelen salir de estas jornadas es que sirven como lugares de encuentros y de comunicación de experiencias, se desarrollan interesantes debates, sirven para motivar a los implicados en el sistema educativo y, sobre todo, se pretende conseguir una renovación pedagógica eficaz. También hay conclusiones negativas, apuntadas por los organizadores, tales como que son pocos días para poder desarrollar y ampliar los distintos apartados. Tampoco es la época más adecuada y, en último lugar, hay gente que va a por un título.

Estas Escuelas de Verano están subvencionadas en su mayoría por la Comunidad Autónoma. También el Ayuntamiento de Getafe ha facilitado medios y útiles. Han participado activamente el Centro de Salud y el Servicio Psicopedagógico Municipal. Al final de las Jornadas se han sacado conclusiones, algunas de las cuales hemos citado anteriormente, que si se pueden llevar a la práctica supondrán un importante giro en los actuales métodos educativos.

Nico Méndez

ALFABETIZACION, UNA EXPERIENCIA ENRIQUECEDORA

¿Qué es lo primero que acude a nuestras mentes al oír la palabra analfabeto?, ¿Tonto?, ¿ignorante?, ¿incapaz?, ¿es un insulto?

Tenemos que reconocer que éstas son las ideas que generalmente sugiere esta palabra, ¿pero es esto cierto?

Ellos, Teresa, Juana, Fulgencio, etc. están convencidos y nosotros con ellos, que no son tontos, simplemente no les dieron la oportunidad de aprender a leer y escribir cuando eran pequeños, y la prueba de que no son tontos es que, como cualquier otra persona se han hecho adultos, han trabajado, han formado hogares, tienen hijos y sus hijos tampoco son tontos, les animan a venir a clase. A ellos, que están cansados de trabajar todo el día, que tienen miles de preocupaciones, a ellos no les importa reconocerse analfabetos, han sentido la necesidad de leer y escribir desde siempre, y ahora que por primera vez se les brinda la oportunidad no la dejan escapar, aprender a leer y escribir «su palabra», la que ellos quieren decir, porque saben cosas, porque tienen una historia detrás, son adultos con una vida hecha, sí, pero no acabada. Quieren seguir creciendo, haciéndose más personas y para ello reconocen «su cultura» ¿o sólo es cultura la que está en los museos y en las enciclopedias?, ¿caso no es cultura el trabajo que realizan tradicionalmente las mujeres y al que se ha querido infravalorar calificándole de «labores»? ¿no es cultura conocer los árboles y plantas de una zona, su desarrollo y crecimiento?, ¿no es cultura la cultura popular?

Pero es que además, tampoco son incapaces e ignorantes. Incapaz es, el que, a nuestro juicio, no sabe enfrentarse con la vida, dominarla, hacer de ella lo que realmente quiere hacer. Y desde luego, no es el caso de nuestros compañeros, ellos no sólo han sido capaces de vivir, sino que además, a una edad bien adulta están dispuestos a llevarla y cambiarla hacia donde ellos quieren. Ellos desde luego no son ignorantes y sí muy capaces.

Es necesario que comprendamos cómo llegaron a clase, presionados por un entorno social en el que mostrarse como analfabetos era motivo de vergüenza.

Pero hoy, están contentos, han descubierto que ser analfabeto no es insuperable, están dejando de serlo. Los compañeros que asistieron a clase, unos con menos dificultades que otros, pero todos leen y escriben y lo harán aún mejor porque están decididos a seguir asistiendo a clase. No sólo han descubierto la lecto-escritura sino que han hecho suyo el derecho a la libertad de expresión, han roto la barrera. Margarita decía en clase «a mí nunca me habían dado la oportunidad de expresarme, de hablar como lo hacemos aquí». Ellos tienen cosas importantes que transmitirnos, hay que estar atentos porque ya nada les va a impedir hacerlo, saben que pueden expresar «sus opiniones», y que «su palabra» también es importante, es igual que la tuya y la mía.

Desde aquí queremos decir a todos los que han participado con nosotras en esta experiencia, Antonio, Eduardo, Juana, Carmen, José, María..., a todos vosotros, gracias por vuestras críticas, por vuestro entusiasmo y vuestro cariño; con todo ello nos habéis hecho crecer, nos habéis alfabetizado también a nosotras. ■

Begoña Sánchez Saez y Esperanza Pérez Herrero
(Profesoras de alfabetización)

Estamos en el siglo de la televisión, del cine, del video; en una era donde ya un libro no es libro si no tiene forma de imagen. Ya no se va a los comercios a comprar un sencillo televisor sino que además tiene que ser en color, llevar conexión para video, estar preparado para instalar el videotexto y el teletexto y todos los demás artilugios que en forma de viode-tele lance el mercado.

El colegio, un libro

Es algo contagioso, por eso el niño ya no pide a sus padres que le compren tal o cual cuento sino que piden el video del cuento. La facultad de leer y sobre todo de imaginar, que es la gran virtud que tiene el saber leer un buen libro, se está perdiendo. Por eso es bue-

LAS AULAS FUERON UN CUENTO

El mago Merlín ha roto el maleficio por el que los chicos habían perdido la facultad de leer, para enseñar a contar e imaginar a una generación cuyo primer recuerdo de su nacimiento, no sería extraño, fuese el televisor del hospital donde su madre los trajo al mundo. Y el milagro, porque milagro es que 700 niños se aúnen para crear un grandísimo libro donde poder leer, ha ocurrido en el colegio público Ramón y Cajal del Sector 3.



no esta iniciativa de los profesores del Ramón y Cajal; es crear la ilusión de los chicos, porque quizás un chaval de 8.º de EGB ya no se cree que el Mago Merlín exista y se comunica con ellos a través de una carta, pero quiero creer que los más pequeños todavía conservan la facultad de soñar en duendes, magos, brujas y hadas.

Y el milagro de Merlín se hizo realidad porque durante tres semanas los 700 chicos del Ramón y Cajal, desde párvulos hasta 8.º de EGB, han colaborado a hacer del colegio un gran li-

bro en el que cada pasillo era una historia; historias de amor, humor, terror y fantasía creadas por los chavales, inventadas e imaginadas por ellos mucho más importante que no es-pecificar cuentos que otros imaginaron.

Con ellos los profesores han logrado el objetivo que se proponían: poner en marcha la imaginación creadora, utilizar nuevas técnicas creativas, y animar a la lectura. El día 11 de junio se llevó a cabo en el colegio el día del «Maravilibro»; un día dedicado a leer, contar y escuchar las historias que sus mayores,

semanas anteriores ellos mismos habían elaborado.

Nuevos cuentos

Y lo importante es que estos nuevos cuentos no quedarán en el olvido, ni en uno de los múltiples ficheros, con que cuenta cualquier colegio, como trabajo de curso, sino que se archivarán en la biblioteca y pasarán a ser un libro de cuentos más como los mejores de Andersen o Esopo.

Ahora lo principal es que el ejemplo se extienda a otros colegios para que la animación por la lectura no decaiga, y las iniciativas sean cada vez más originales y creadoras despertando así el interés por leer en los chicos que aún están en edad de formación; para que aprendas que si «La Historia Interminable» te gustó mucho, el libro de Michael Ende en el que se basa la película, es mucho más bonito porque Bastian eres tú y cuando leas Robinson Crusoe, tú serás Robinson y Peter Pan y Cenicienta y Tarzán o Dartañán. ■

M.ª Jesús Rivera



Primera exposición de alumnos del Francisco de Quevedo. – Al finalizar el curso, los alumnos de los colegios suelen hacer exposiciones de los trabajos que han realizado durante el curso. En este número de nuestra revista pueden verse algunos ejemplos y el que ahora nos ocupa corresponde a los alumnos del Francisco de Quevedo, desde preescolar a 7.º de EGB. En este caso es la primera vez que entre la Asociación de Padres y la dirección del colegio organizan una exposición de este tipo, que ha sido cuidada y presentada por los mismos chavales. ■

SEAT Salcer, S.A.

Ctra. de Toledo, Km. 13,700. Tel.: 681 09 56. Getáfe
Ramón y Cajal, 7. Tel.: 696 36 40. Getáfe
Madrid, 34. Tel.: 695 27 02. Getáfe

SEAT IBIZA

Déjese llevar por la potencia.



Desde 645.000 ptas. F.F.

SEAT

