

GETAFE



Boletín Informativo del Ayuntamiento

N.61 SEPTIEMBRE 1984



GETAFE C.F.

**Un equipo
que intenta resurgir**

FESTIVAL DE OTOÑO

19 Sep

Comunidad de Madrid

30 Oct

DOMINGO
14 de octubre

**ESCOLANIA,
NUESTRA SEÑORA
DEL RECUERDO**

Director:
César Sánchez

Lugar:
Centro
Municipal de Cultura
C/. Madrid, 50

Hora: 20 h.

VIERNES,
19 de octubre

SABADO,
20 de octubre

**COMPAÑIA
DRAMATICA
ESPAÑOLA**

**«Fuenteovejuna»
de LOPE DE VEGA**

Director:
José Osuna

Lugar:
Parroquia
de la Magdalena

Hora: 20 h.

VIERNES,
26 de octubre

**ORQUESTA DE
LAUDES ESPAÑOLES**

«ROBERTO GRANDIO»

Director invitado:
J. Ramón Martínez Reyero

Concertino:
Pedro Chamorro Martínez

Obras de:
A. Cabezón,
Padre Soler, M. Porcell,
W. A. Mozart, M. Chavarri,
J. Turina y M. de Falla

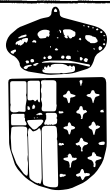
Lugar:
Centro Municipal de Cultura
C/. Madrid, 50
Hora: 20 h.



Consejería de Cultura

Sumario

	Págs.
Opinión	4-5
El Gobierno del Estado y la Comunidad Autónoma invertirán casi 8.000 millones en Getafe.....	6-7
La Z. U. R. puede declararse próximamente.....	9
El Getafe C. F., cabalga de nuevo	10-11
Las Margaritas	13
La OMIC en marcha.	
Los jeroglíficos fuera de las etiquetas.....	14-15
Programación cultural....	16
Universidad para mayores de 25 años	17
Entrevista con el concejal de Hacienda.....	18
Tributos Municipales	
Un sistema cómodo para facilitar el pago.....	19



GETAFE

Boletín Informativo del Ayuntamiento

N.º 61 - SEPTIEMBRE 1984

Editado por el Ayuntamiento de Getafe

Concejalía de Información y Participación Ciudadana

Director:

Pedro Castro

Redactor Jefe:

Gregorio González

Confección y Diseño:

Antonio Vargas

Fotografía:

José R. Valenzuela

Colaboradores:

Nicolás Méndez, Lourdes Ruiz

Redacción:

Plaza de la Constitución, 1

GETAFE (Madrid)

Tel. 695 03 04

Imprime:

Industrias Gráficas Caro, S. L.

C/. Isabelita Usera, 80

MADRID-26

Depósito Legal: M-3742-1975

GETAFE no comparte necesariamente el criterio de sus colaboradores en los trabajos publicados en estas páginas. La opinión de esta revista se expresa únicamente en las editoriales. La pluralidad de criterios reflejada en las colaboraciones firmadas responde a nuestro deseo de mostrar la mayor amplitud de ideas en beneficio de nuestros lectores.

Editorial

La Z. U. R. necesidad imperiosa

La declaración de la Zona Sur de Madrid como Zona de Urgente Reindustrialización (Z. U. R.) viene en estas fechas a tomar actualidad, después de las declaraciones del Presidente de la Comunidad Autónoma, Joaquín Leguina, en las que informaba que a corto plazo esta posibilidad puede convertirse en auténtica realidad.

No es una casualidad que al hilo de este comentario se cite a Getafe como prototipo de degradación industrial a causa de la crisis. No es hora tampoco de buscar las causas y motivaciones de esa degradación, pero es lógico el deducir que al ser el sector industrial la fuente básica del empleo en Getafe, una crisis industrial como la que nos ha tocado vivir desde hace una década, haya afectado hasta grados extremos, a una población como la nuestra.

Los esfuerzos que nuestro municipio, junto con la Comunidad Autónoma viene desarrollando durante meses pueden cristalizar positivamente. Quedarán olvidadas muchas amarguras e incompresiones, si conseguimos (y todo parece indicar que va a ser así) potenciar el empleo en Getafe.

La Z. U. R. supone unas expectativas industriales notables tanto para el sector público como para el privado, estando dirigidas hacia éste las motivaciones que consigan dinamizar la poca actividad que viene siendo la principal causa de la caída del empleo en esta zona.

El apoyo de las administraciones central, autónoma y municipal deberá ser total, sin reservas de

ningún tipo. El empleo es el primero de los objetivos.

Puede que el lector se pregunte si este editorial no estará impregnado de buena intención y de un relativo optimismo, pero objetivamente pensamos que no es este el caso. Realmente, y a modo de resumen, la situación con la que nos encontraremos una vez declarada la Z. U. R. será la siguiente, en cuanto a sus previsibles ventajas:

- Bonificaciones y exenciones fiscales destinadas a la inversión.
- Incentivación desde el Estado, subvencionando por puesto de trabajo creado.
- Desarrollo, junto con el SEPES, de un polígono industrial con oferta de suelo urbanizado a precio de coste.
- Compromiso plenario de moderación fiscal durante los próximos tres años.
- Red de comunicaciones aceptables. (Existen proyectos complementarios en vías de ejecución).

Creemos que son importantes las ventajas con las que un inversor se encontrará a corto plazo, si sus proyectos se orientan hacia Getafe. Siempre existirán unos niveles de riesgo para un empresario emprendedor pero indudablemente, también encontrará garantías basadas fundamentalmente en los puntos anteriormente señalados. Getafe está necesitando de una promoción y reordenación industrial que permita mirar al futuro con confianza. Esta puede ser su gran oportunidad y el gobierno municipal no está dispuesto a perderla.

GRUPO SOCIALISTA

Es urgente reindustrializar Getafe

Conviene de vez en cuando, plasmar por escrito las reflexiones y opiniones que las anteriores sugieran, no porque sean siempre novedosas, sino más bien, por sistematizar y fijar posiciones. Esto es lo que pretendemos modestamente en el espacio que ocupamos aquí y ahora, con la pretensión de ver y expresar por dónde deben caminar las líneas de actuación en un tema tan importante para Getafe como es la urgente reindustrialización que necesita.

Si en el pasado, el papel de las Administraciones Locales, ha podido limitarse a acoger a las empresas y a ejercer un control sobre su localización, tal concepción ha quedado totalmente desfasada. Hoy día los municipios deben asumir reueltamente sus posibilidades de intervención en el terreno económico: no es suficiente con prevenir, con facilitar las ocasiones. Las Administraciones Territoriales, que tienen la responsabilidad de velar por el porvenir de las regiones, deben establecer las condiciones para la implantación industrial y deben elaborar de lleno en el proceso económico, en la elaboración de estrategias de desarrollo y de su puesta en funcionamiento.

Ello constituye un desafío mayor para las Administraciones Locales, éstas deben adquirir rápidamente las competencias necesarias y las técnicas de gestión para poder responder con rapidez y eficacia a las demandas que se hacen oír; deben desarrollar formas de intervención más rápidas y más flexibles.

Es necesario desarrollar nuevas técnicas de planificación, la capacidad de conducir un diálogo y cooperar estrechamente con los representantes económicos y sociales para relanzar un nuevo desarrollo.

Es necesario por tanto, establecer una estrategia global de desarrollo; en este sentido, el papel del hábitat y de su entorno es importante, pero no debe ser obstáculo para una política sectorial; debe ser un punto de apoyo esencial para la innovación económica, social y cultural y para dar impulso a Getafe, evitar la disgregación y segregación sociales que pueda comprometer nuestros logros en lo social, educativo, lo cultural en definitiva nuestra convivencia: el papel que corresponde a las autoridades locales es el de jugar un papel primordial creando lazos de solidaridad y dirigiendo una acción sobre el terreno, pero no es menos importante el papel de la comunidad y

de las fuerzas y movimientos que en ella operan: sindicatos, partidos políticos, asociaciones de vecinos, de padres, de empresarios, deportivas, culturales, ecologistas, etc., etc. y por tanto imprescindible aglutinar esfuerzos y debatir objetivos en la conciencia clara de cada cual, asumir su cuota de responsabilidad.

De una forma general, la recuperación de los desfases industriales debería ser un tema prioritario, sobre todo en lo que se refiere a la creación de zonas de nuevas actividades, a una mejor utilización de las zonas industriales con bajo nivel de empleo y a una reutilización de los edificios industriales. La recuperación de estos desfases y de los edificios industriales debería permitir a las autoridades locales mantener una memoria colectiva en la localidad, crear nuevos centros de actividad comercial y de una forma general comprometerse con los planes de acción de reestructuración urbana.

Los esfuerzos de descentralización son un elemento importante y deberán permitir a los representantes elegidos democráticamente de los Ayuntamientos, tomar el destino en sus manos, adquirir el dominio de su desarrollo que no debe seguir siendo decidido únicamente por autoridades exteriores.

Es necesario que conjuntamente y entre todos encontremos el poder necesario para asegurar la coordinación entre los diferentes intereses de clase, que amenazan con reventar nuestra sociedad por su evolución divergente. Principalmente se trata de buscar una nueva organización que favorezca la comunicación y permita al Ayuntamiento ser el animador, ser el catalizador de encuentros en la vida económica, social y cultural de Getafe.

Concluyendo, además de lo ya expresado, es necesario decir, que debe profundizarse en el camino ya emprendido de aumentar y adaptar las relaciones entre el Ayuntamiento y las demás administraciones, en el pleno respeto a la autonomía municipal, relación que evitará se tomen medidas que lesionen los intereses municipales o que puedan ser poco rentables justamente por la ausencia de la aportación del gobierno local.

La experiencia (corta) de colaboración del gobierno municipal y del gobierno autonómico es para los intereses de Getafe altamente esperanzadora. ■

Carmen Ferrero Torres
Portavoz del Grupo Socialista

GRUPO POPULAR

Gobierno Gestión

El Grupo Popular en el Ayuntamiento de Getafe no pretende en ningún momento enjuiciar y criticar una labor por el mero hecho de beneficiarse con esa crítica, sino desde un punto de vista y criterio político remarcar nuestra disconformidad con una gestión que en muchas ocasiones no redunda en beneficio del administrado. Ciertamente es, y no vamos a negarlo, que han existido aciertos en la gestión del gobierno municipal y ahí están los votos de este Grupo para atestiguarlo; pero no es menos cierto que a tenor de los medios existentes en este último año, han sido escasos, cicateros y desproporcionados.

Sin lugar a dudas, se han realizado reformas de calles, cesiones para la construcción de colegios, adquisiciones de maquinaria y prestación de servicios, etc. Pero la voz del Grupo Popular ha acompañado, apoyado y matizado estas obras y realizaciones propiciando, como oposición, que la gestión fuera más eficaz, más transparente y menos costosa. Pero también, en muchas ocasiones, se ha desoído la voz de las minorías por parte del PSOE o Gobierno Municipal, y se han conculcado principios y formas —fundamentales en la democracia como afirmó el Rey— en detrimento de la transparencia, la gestión y la eficacia.

La vida municipal debe ser en esencia —según criterio de nuestro Grupo— gestión. Evidentemente, con dosis de política, pero fundamentalmente tendente a buscar el beneficio para la colectividad y el máximo de vecinos. Y esto sólo se logra desde una perspectiva apartidista y siendo conscientes de las posibilidades económicas del pueblo y sus moradores en conjunción con la situación económica del resto de los pueblos, Comunidades y provincias. No se puede partir de presupuestos que están por encima de las posibilidades de los contribuyentes en aras a un mantenimiento de realizaciones encaminadas a la preparación de campañas electorales. Sin lugar a duda, hay que ofrecer al pueblo todos los servicios necesarios; pero con unas prioridades razonables y razonadas.

Y esto es lo que hoy pretendemos enjuiciar y, porqué no, criticar en la

Municipal: deficitaria

gestión y plan de acción del actual gobierno municipal. Se podrá decir que es muy fácil criticar desde la oposición; pero nosotros aseguramos que si esta crítica se hace de forma objetiva, sin ser fácil es necesaria. Por supuesto que hay enormes puntos de discrepancia entre un pensamiento colectivista y socializante, y otro humanista, social y presto al reconocimiento pleno de la libertad, y desde estos últimos conceptos, debemos y podemos afirmar que la gestión del gobierno municipal y su plan de acción no son buenos para nuestro pueblo ni se comporta con la situación económica y social de los contribuyentes.

De forma sucinta hay que afirmar que los 3.200 millones largos del presupuesto para este año, adolecen de una racional utilización, tendiendo al dispendio y despilfarro; gravando, por otro lado, de forma importante, los tributos que los vecinos deben soportar. No es admisible decir que los impuestos han subido un 12,7% de media.

El gobierno municipal, y sólo él con sus votos, ha aumentado la tasa de recogida de basura un 50%, el «numerito», hasta un 47%; la radiación, un 25%; el alcantarillado, un 200%; la tasa por servicios de incendios —que no debe cobrarse a los vecinos—, un 100%. Y hasta ha aumentado un 200% la contribución territorial. Estos incrementos, son los que pagan todos los contribuyentes, incluidos los parados, jubilados y son los que pueden producir la verdadera media y, es obvio, que están muy por encima del 12,7 que anuncia el gobierno municipal.

Esto es un ejemplo de gestión que a nosotros se nos antoja deficiente y perjudicial para los intereses de los vecinos, al igual que podíamos decir de la política de contratación de personal para el Ayuntamiento que está en el parámetro de los 800; o la política de obras municipales y su control a todas luces deficiente y que está propiciando que obras que no han dado servicios tengan que ser reparadas, y un largo etcétera que en sucesivos artículos iremos desgranando; sin perjuicio de reconocer las coincidencias en realizaciones beneficiosas para el pueblo de los distintos grupos políticos. ■

Grupo Popular

LAS COSAS COMO SON

Getafe y su actual Ayuntamiento

De verdaderamente meritoria puede considerarse la labor que el actual Gobierno municipal de Getafe, presidido por el Alcalde Don Pedro Castro Vázquez; viene desarrollando en pro de los intereses locales, labor que no resulta nada fácil si tenemos en cuenta la fuerte inmigración recibida por Getafe en el transcurso de pocos años. Sí, repetimos, no es fácil aunar criterios, actitudes, entre personas llegadas de muy distintos lugares y todas con el mismo deseo muy justificado por cierto de mejorar la situación familiar.

Durante muchos años, sólo en Madrid, Barcelona y alguna que otra zona, ha sido posible la solución de un empleo. Qué fácil hubiera sido en lugar de concentrar en las mencionadas regiones todas las industrias que iban naciendo, haber llevado parte de las mismas particularmente a Extremadura, Andalucía, y Galicia, hoy, verbigracia; en Madrid y su provincia los problemas no serían tantos. Es de esperar y confiemos así sea, que las autonomías terminen con esa equivocada gestión administrativa que hemos venido padeciendo en nuestro país. Porque no es sólo dejar el lugar natal en busca de un empleo, sino que todo traslado genera además dificultades varias, las

más importantes sin duda cambio de ambiente, otras costumbres, y éste precisamente es el mérito de la actual Corporación municipal de Getafe, que en poco más de un año de mandato ha sabido recoger las inquietudes de la población, y ya se van apreciando no pocas notables realizaciones en lo que respecta en servicios al ciudadano y proyectos inmediatos de extraordinaria importancia para el futuro de Getafe, de éstos últimos el más importante frenar en lo posible el número de habitantes, en efecto, no debemos caer en la tentación o prurito de creer que una ciudad por ser mayor es mejor o más atractiva.

Por todo ello, todos los que habitamos en Getafe, nativos o no, debemos apoyar a nuestro Ayuntamiento con entusiasmo y comprensión, pues es justo reconocer, repito, la gran labor que el mismo desarrolla sin apenas concederse una pausa, en todos los aspectos, ya sean culturales, urbanísticos, laborales, etc.

En suma; Don Pedro Castro Vázquez como Alcalde; y el magnífico equipo de concejales que preside merecen por sus interés y cariño por Getafe, la más sincera colaboración y respeto. ■

José Victoria del Pino

Esta sección está reservada a la opinión de los vecinos. La única limitación será el espacio (1 folio a máquina y a dos espacios). Las cartas deben remitirse a GETAFE Boletín Informativo. Plaza de la Constitución, 1. AYUNTAMIENTO DE GETAFE.

Desde carreteras hasta pistas deportivas

El Gobierno del Estado y la Comunidad Autónoma invierten casi 8.000 millones en Getafe

Durante este invierno, el aspecto físico de Getafe se verá cambiado de una forma importante dado el número de obras que ya se están comenzando o que comenzarán a realizarse próximamente. La inversión que estas obras requieren supera los 7.700 millones de pesetas, que son invertidos casi totalmente bien por los distintos ministerios o por la Comunidad Autónoma. Dentro de los distintos planes de crecimiento y mejora de la calidad de vida en el Ayuntamiento de Getafe.

La inversión va dirigida a obras de todo tipo, desde carreteras hasta pistas deportivas o residencias de ancianos. Son en concreto, el desdoblamiento de la carretera Nacional de Toledo entre Getafe y Parla, el desdoblamiento de la carretera provincial 12 entre Getafe y Leganés (que ya comenzaron este verano y que se encuentran en un avanzado estado de ejecución), la raqueta de acceso a esta carretera, los pasos a distinto nivel del acceso al polígono de Los Angeles (que también están ya ejecutando la carretera de circunvalación, cuyos terrenos han sido declarados de urgente ocupación, con lo que las obras pueden empezar entre este mes y el de octubre; los am-

bulatorios de El Greco, Las Margaritas y El Bercial, para los que el Ayuntamiento ha cedido terrenos; las nuevas instalaciones del Polideportivo de San Isidro y las pistas de Tenis del Sector III (en colaboración con la Comunidad Autónoma de Madrid), cuatro nuevos colegios, un centro de Formación Profesional (en el Sector III, también con cesión de terrenos por parte del Ayuntamiento), una residencia de ancianos y un segundo hogar para el jubilado, el hospital, el enterramiento de la línea de alta tensión de la Avda. de las Ciudades y el aliviadero y emisario de la red de colectores que contempla el Plan de Saneamiento Integral.



Un paso a distinto nivel en el polígono de



En primer plano, el terreno cedido para ambulatorio en El Bercial. Al fondo, el nuevo colegio.

El apeadero de Las Margaritas

De todas estas obras (muchas de las cuales si bien aún no han comenzado, ya tienen presupuestos asignados por la Administración, elaborados los proyectos de obra y adjudicadas la ejecución de las mismas) la última que ha cuajado ha sido la del apeadero de Las Margaritas. A finales de agosto el Ayuntamiento concedió a Renfe la licencia de obra, con lo que es de esperar la lleve a cabo en cualquier momento.

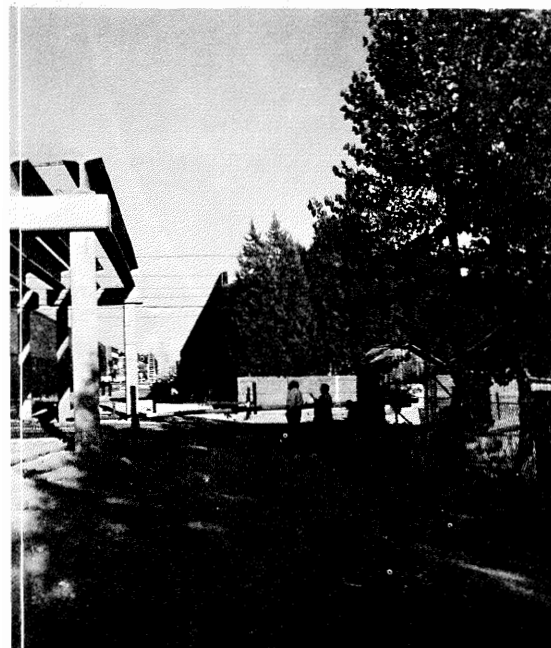
El nuevo apeadero estará situado entre los Kms. 12/674 y 12/926 de la línea de ferrocarril Madrid-Badajoz. Es decir, al final de la calle Madrid. Estará situado en una franja cedida por el Ayuntamiento que tiene 252 metros



El desdoblamiento de la carretera a Leganés ya en marcha, descongestionará el tráfico entre los dos pueblos y permitirá un rápido acceso al hospital y las instalaciones del Sector III.



Los terrenos cedidos para el apeadero de Las Margaritas.



Los Angeles, cerca de la factoría de Uralita.

de longitud y una anchura de entre 38 y 120 metros. La marquesina que cubrirá los andenes tendrá una longitud de 126 metros.

El apeadero contará con un aparcamiento disuasorio de 575 plazas a un lado y 100 a otro, estando previsto que estas últimas se construyan en una segunda fase entre la vía y la carretera de Toledo. La inversión que RENFE realizará en este apeadero y aparcamiento será de 255 millones y la obra será ejecutada en un plazo de 15 meses.

En este proyecto, como en la mayoría de las obras que se están haciendo, o que se van a hacer y que no son inversiones del Ayuntamiento, éste pone los terrenos, que en este caso suponen 36.988 metros cuadrados. ■

Las inversiones que se están realizando

Obras	Millones aprox.
Desdoblamiento Ctra. Madrid-Toledo.....	1.160
Desdoblamiento CP-12 (entre Getafe y Leganés).....	87
Raquetas acceso CP-12 (junto a Uralita y C. A. S. A.)....	50
Paso a distinto nivel ferrocarril (en el Polígono de Los Angeles, hacia Avda. de las Ciudades)	69
Ctra. Circunvalación (tras colegios Avda. Fuerzas Armadas)	65
Ambulatorio El Greco.....	120
Ambulatorio Las Margaritas.....	76
Ambulatorio El Bercial.....	80
Residencia de Ancianos S-III	100
2.º Club de Jubilados	100
4 nuevos colegios	600
Centro de Formación Profesional S-III.....	236
Enterramiento línea alta tensión de la Avda. de Las Ciudades.....	70
Aliviadero y emisario	300
Apeadero de Las Margaritas.....	255
Hospital.....	2.300
Ambulatorio Sector III.....	80
Polígono Industrial de S.Marcos (inversión prevista para obra).....	2.000
TOTAL	7.748

¿ES TUYA ESTA LATA?

Todos queremos ver limpia la ciudad. Y para eso, la colaboración de todos es indispensable.

Porque a estas alturas, no podemos dejar nuestro civismo por los suelos.

JUEGA LIMPIO CON TU CIUDAD

Ayuntamiento de Getafe



GRACIAS

FEDERACION ESPAÑOLA DE MUNICIPIOS Y PROVINCIAS

La Zona de Urgente Reindustrialización puede declararse próximamente

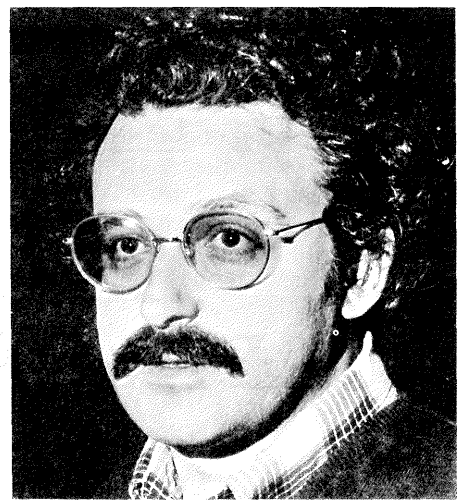
El día 12 saltaron a la prensa madrileña unas declaraciones del Presidente del Gobierno de la Comunidad Autónoma de Madrid, D. Joaquín Leguina, anunciando la posible declaración de Zona de Urgente Reindustrialización para Madrid en este mismo mes de septiembre. La noticia corrió como un reguero de pólvora por las redacciones de los periódicos madrileños y por los despachos de los ayuntamientos de la zona sur de Madrid que, con nuestro alcalde a la cabeza, han pedido insistentemente que el Gobierno de la Nación tome esta medida.

Las declaraciones de D. Joaquín Leguina fueron recogidas inicialmente por la agencia Europa Press. En ellas el Presidente se refería fundamentalmente a los presupuestos de la Comunidad Autónoma.

En el área de industria, Joaquín Leguina manifestaba que era una de las que más dificultades va a presentar a la Comunidad Autónoma, si bien aclaró que «ya tenemos los mecanismos y el dinero». Añadía a continuación que «si se declara la zona de urgente reindustrialización, que creo que se hará en este mismo mes, juga-

remos un importante papel junto con los Ayuntamientos».

La declaración de Zona de Urgente Reindustrialización supone una serie de subvenciones y facilidades fiscales para las industrias que se implanten en ella. El Alcalde, Pedro Castro Vázquez, comenzó a finales del año pasado una serie de gestiones ante la Comunidad Autónoma Madrileña para conseguir que nuestro pueblo y todos los de la zona recibieran esta calificación, lo que llevó al Consejo de Gobierno de la Comunidad Autónoma a elevar oficialmente esta petición ante



el Gobierno de la Nación. Posteriormente todos los ayuntamientos tomaron acuerdos de plenos dirigiéndose al gobierno con la misma petición.

Esta decisión venía determinada por el fuerte paro que sufre la zona sur, que cuenta con 30.000 trabajadores en paro, de los que más de 10.000 pertenecen a Getafe. Sin embargo, y a pesar de la insistencia de los alcaldes, la declaración de ZUR se ha ido retrasando.

Ahora, esta noticia ha dado paso a una esperanza todavía con reservas a la espera de que se confirmen las noticias. ■

PEDRO CASTRO, ALCALDE DE GETAFE

Para D. Pedro Castro, Alcalde de Getafe, la noticia de que próximamente se puede declarar en Madrid la zona de Urgente Reindustrialización, es una buena noticia, pero señala también que se está retrasando mucho. En esta entrevista afirma que Getafe se está convirtiendo en un desierto industrial y pide el apoyo de la población para poder tener más peso ante las negociaciones para conseguirla. Estas son sus palabras.

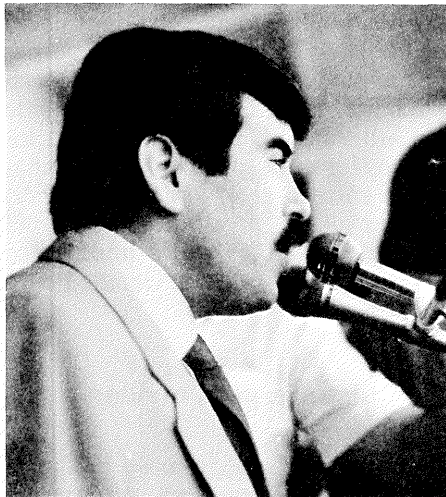
“Sería una estupenda noticia”

—Sr. Alcalde, ¿qué le parece la noticia difundida por el Presidente de la Comunidad Autónoma, D. Joaquín Leguina, sobre la posibilidad de que próximamente se declare la Z. U. R.?

—«La verdad es que aún no tenemos más noticias que las publicadas en la prensa, pero desde luego si se hicieran realidad las afirmaciones de Joaquín Leguina, sería una estupenda noticia. Nosotros, desde el Ayuntamiento, como representantes del pueblo de Getafe, hemos pedido insistentemente al Gobierno que así lo haga, y a la Comunidad Autónoma, por su mayor entidad, que apoyara nuestras posiciones como así lo ha hecho».

—No obstante, la Z. U. R. parece que se está retrasando bastante.

—«Sí, y desde hace meses nos estamos moviendo en una situación angustiosa. Por un lado, tenemos ya 23 empresas cerradas con 6.090 puestos de trabajo perdidos en los últimos 2 años. Si a ello añadimos el cierre de Kelvinator (dado que el empresario, Jaime Olazábal, no quiere saber nada de ceder las acciones a los trabajadores y a la Comunidad de Madrid aún a pesar



de que tanto los sindicatos como la Comunidad estaban de acuerdo para sacar a flote la empresa) y la regulación de empleo en C. A. S. A., nos encontramos con un panorama desolador. Getafe era la zona de más alta congestión industrial de España y nos estamos convirtiendo en un desierto industrial.

Con este panorama a la vista, está

claro que la Z. U. R. nos es algo muy urgente».

—¿De qué manera afecta este campo de espera sobre la población y los industriales?

—«Yo creo que en general la población de Getafe no ha sido capaz de evaluar en todas sus dimensiones la importancia de una Z. U. R. Nosotros estamos convencidos de que es algo vital y hay algunos trabajadores que así lo entienden. Yo quisiera que los getafeños pusieran un poco de atención a este tema y nos dieran todo su apoyo. Ello nos daría mucha más fuerza moral frente a otras regiones.

En cuanto a los industriales yo creo que sí lo han entendido algo mejor. Ahora mismo tenemos ya peticiones de 18 empresas para instalarse en el nuevo polígono, pero está a la espera de la determinación del Gobierno sobre la Z. U. R. para tomar una decisión definitiva. Yo creo que esto es importante, no sólo por la cantidad de puestos de trabajo que puedan crear sino porque empezaría a meter a Getafe en una dinámica de relanzamiento». ■

La campaña anterior acabó con superávit

EL GETAFE C. F. CABALGA DE NUEVO

Desde que el 1 de julio de 1983 desapareció el Getafe Deportivo hasta la actualidad ha pasado un tiempo, en el cual los actuales dirigentes del Getafe Club de Fútbol no han parado en ningún momento para tomarse un respiro.

La situación en la que se encontraba el equipo era tan caótica que lo más normal hubiese sido su desaparición; pero gracias a la tenacidad de unos seguidores y socios fieles el equipo ha empezado a resurgir de una manera arrolladora. Se comenzó desde cero, con renovadas ilusiones y sin la presión que hubiera supuesto el enjugar las grandes deudas que tenía la entidad, fruto de la mala gestión anterior. Con unas cuentas claras, una plantilla unida y unos directivos trabajadores el equipo ha desarrollado una campaña sumamente prometedora. Ahora las miras están puestas en devolver al equipo a la categoría en la que se encontraba, no solamente por el prestigio del club sino porque la afición se lo merece.

Lleva rodando el balón desde primeros del mes de agosto. El equipo se perfila para la temporada que comienza. Las ilusiones están en todo lo alto. El conjunto ha dispuesto varios trofeos con equipos de una talla nada despreciable. Quizás la afición se haya sentido un poco defraudada por el recién celebrado trofeo Villa de Getafe. No creo que sea el momento indicado para enjuiciar si el conjunto lo hizo bien o mal. El hecho de haber quedado los últimos no refleja una mala preparación ni nada por el esti-

lo. Es obvio que si en la plantilla hay gente nueva, su acoplamiento y el modo de juego no podían ser los óptimos. A esto hay que añadir que los otros equipos no eran ninguna broma. Haciendo un breve resumen de lo que ha sido el trofeo, diremos que el Carabanchel quedó en primer lugar, Valdemoro, Boeticher y Getafe eran los otros conjuntos; quedando en el orden citado. El hecho de que el «Geta» haya quedado el último se debe a que los equipos que han participado son equipos potentes. Esto no debe desanimar a la afición, ya que un equipo que realizó una campaña arrolladora no puede olvidar tan fácilmente jugar la bola. Un hecho que no debe quedar en el olvido ha sido el que los equipos participantes han jugado desinteresadamente. Los únicos gastos han sido los arbitrajes. Queda añadir que los trofeos los entregaron: Manuel Cañadillas entregó el 4.º, Victoriano Fernández el 3.º, Antonio de Miguel -Presidente- el 2.º y el primer trofeo lo entregó el Alcalde de Getafe, Pedro Castro.

Una historia para olvidar

Corría el mes de julio de 1983 y la entidad estaba en una prolongada agonía que podía acabar con un club que llevaba muchos años en el mundo del balompié. La causa principal eran las grandes deudas que había. Se realizó una asamblea para debatir la continuidad o desaparición del equipo. En dicha asamblea los socios quisieron saber cómo se encontraba el club. En la reunión se encontraba el señor Caricol, Secretario de la Federación Castellana de Fútbol. Este fue uno de los



personajes claves junto con algunos socios y parte de los integrantes de la actual junta directiva que hicieron posible la continuidad del Getafe. En aquella asamblea se realizó una votación que dio el siguiente resultado: de los 103 votos emitidos, 90 votos fueron a favor de la disolución y 12 en contra, hubo una sola abstención. Desaparecía el Getafe Deportivo para convertirse en el Getafe Club de Fútbol. El hecho de que el Getafe contara con dos equipos filiales, el Getafe Promesas y el Getafe Deportivo, ambos con su consiguiente número de registro en la Federación hizo que la entidad no desapareciese. Los socios tomaron la decisión de mandar una carta a la Federación dando cuenta del nuevo nombre de la entidad. La campaña salvó al club de haberse encontrado en la tercera regional.

El resurgir del Ave Fénix

El hecho de que el Getafe fuera un equipo con deudas hizo que automáticamente descendiera dos categorías. Empezaba su nueva singladura en la segunda regional. Se hizo cargo de la nave Antonio de Miguel, que ya era Presidente desde hacía dos años del Getafe Promesas. Los socios conducidos por los señores Mantilla y Neila apoyaron para que el actual Presidente se pusiera al frente de la entidad. Desaparecieron las deudas y se comenzó desde cero. Al principio no había ni tan siquiera presupuesto. Se formó una junta directiva compuesta por ocho personas. Los únicos ingresos que encontró el equipo en aquellos momentos eran las cuotas de los aproximadamente 880 socios, la ex-



El Alcalde, Pedro Castro; el presidente del Getafe, Antonio de Miguel y, al fondo, Manuel Cañadillas, Concejal de Deportes, junto al capitán del Carabanchel, ganador del «Trofeo» Villa de Getafe.



plotación de un bingo –que en un principio no daba muchos dividendos– y un aporte económico del Ayuntamiento.

El resto es conocido por los seguidores del equipo. El conjunto quedó enclavado en un grupo de la Segunda Regional. Se ha desarrollado una campaña arrolladora. 133 goles a fa-

vor, 30 victorias, 28 positivos; son todo un récord para un equipo que podía haber desaparecido. Serrano Moreno, el actual entrenador comentaba en fechas pasadas: «El fútbol de la 2.ª Regional está bastante malo, y si es malo en la 1.ª División que vamos a pedir a la Regional. El Getafe tiene la ventaja de tener campo propio, de poder entrenar y esto son mejoras con respecto a los demás equipos y esto se nota, sobre todo en la preparación física». Con respecto al equipo comentó: «Yo al 80 por 100 de mis jugadores los conozco desde niños y pienso que hay calidad. Con la línea media tuve problemas al principio, las críticas fueron muchas. Aunque al final el tiempo me ha dado la razón». En otro orden de cosas Moreno, enjuiciando la recién estrenada temporada, afirmaba: «Se va a quedar el 90 por 100 de la plantilla pues así lo he pedido, pero claro la 1.ª Regional los ascensos son más difíciles, pues va a jugar a los pueblos, y pienso que tanta juventud puede ser perjudicial. La gente nos va a exigir pues está acostumbrada a ganar por goleada y ante este dilema hay que fichar a dos o tres jugadores que ya están vistos y lo que hace falta es que cuajen». Se han realizado efectivamente algunos fichajes. Duque, Caterna, Orgaz y Pato son las nuevas adquisiciones del equipo de Las Marga-

ritas. Por otro lado se ha dado la baja a Javi –portero suplente– y a Vara –medio–. Con las nuevas altas y el plantel de jugadores ya existentes la entidad se presta a afrontar la nueva campaña con renovadas ilusiones.

La afición: un apoyo incondicional

A los gritos de «Geta» «Geta» saliendo de las gargantas de los seguidores del equipo, las piernas en vez de correr parece que vuelan, las ideas dan la impresión de estar más claras y la culminación de las jugadas se convierte en el motivo principal del fútbol, los goles. Esta afición de la que tanto esperan los directivos, entrenadores y jugadores; es la única que tiene la posibilidad de encumbrar al conjunto a las más altas cotas. Aunque a veces aparece como una masa fría, siempre está dispuesta para apoyar a sus colores. Remitiéndonos a las palabras del Presidente: «Tengo que decir que desde el primer momento la afición fue respondiendo poco a poco, sabíamos que iba a resultar difícil y salvo un pequeño grupo, el resto ha comprendido la situación y a medida que ha ido avanzando la temporada la afición ha ido aumentando». El entrenador opina de la afición lo siguiente: «La afición de Getafe es maravillosa, tanto conmigo como con los jugadores se han portado muy bien y como entrenador bastante bien, a pesar de esa oposición que siempre hay, que es lógica, que es buena, pero hay algunos que son muy exigentes, a éstos hay que tenerlos en cuenta, pero de pasada».

En la actualidad el equipo cuenta con aproximadamente 1.100 socios, y por lo que pudimos ver, día a día, se va incrementando el número de afiliados a los colores azules del equipo getafense. Por otro lado están las seis peñas con que cuenta el equipo. En la temporada anterior y debido a la gestión de la junta directiva se ha terminado la campaña con superávit. Esto nos puede dar una idea de cómo están funcionando las cosas en unos tiempos en que la mayoría de los equipos están inmersos en unas grandes deudas.

Creo que es justo reconocer que sin el apoyo, domingo tras domingo, de los aficionados, el Getafe no tendría una situación tan envidiable. Ahora sólo resta decir que en la recién empezada liga el conjunto getafense coseche los mismos éxitos que en la campaña anterior; y que los gritos de «Geta» «Geta» se escuchen los domingos en toda la localidad. ■

PRESUPUESTO TEMPORADA 1984/85 DEL GETAFE C. F.

Ingresos			
Socios	1.000 ×	2.000,-- =	2.000.000,--
Socios protectores	20 ×	5.000,-- =	100.000,--
Tribunas socios	100 ×	2.000,-- =	200.000,--
Taquillas	17 ×	100.000,-- =	1.700.000,--
Taquillas Promesas	17 ×	12.000,-- =	200.000,--
Publicidad	— ×	— =	800.000,--
Trofeos	— ×	— =	200.000,--
Alquiler kioscos	— ×	— =	150.000,--
Tarjetas ciegos	— ×	— =	250.000,--
Ayuda Ayuntamiento	— ×	— =	1.000.000,--
Bingo	12 ×	300.000,-- =	3.600.000,--
Total ingresos			10.200.000,--
Gastos			
17 jugadores en plantilla			
1 entrenador primer equipo			
3 entrenadores categorías inferiores			
1 señor del campo	325.000,--		
	al mes × 10 =		3.250.000,--
1 señora de la ropa			
1 secretario técnico			
2 masajistas			
17 primas casa	3.000,-- jugador por 18 cantid.		918.000,--
17 primas fuera	4.000,-- jugador por 18 cantid.		1.224.000,--
Gastos de arbitrajes			
Gastos de material deportivo			
Gastos de desplazamientos			
Gastos de atenciones a los equipos			
Gastos de papelería e imprenta			
Gastos de fichas en la Federación			
Gastos de mantenimiento del campo			
Gastos de porteros y taquilleros			
Gastos de alquiler del campo temporada 84/85			
Previsión de otros gastos			
Total gastos			7.492.000,--

EL TESORERO,
José Ignacio Ramos Martínez

Modistillas en la Avda. de las Ciudades



Las niñas mostraron su trabajo al Alcalde, durante una visita que les hizo recientemente.



¿TIENE UNA BUENA IDEA?

¡realícela!

- Beneficiarse del Programa de Promoción de las Iniciativas Locales para la creación de Empleo (Programa ILE).
- Ponga en práctica sus ideas, sus proyectos. Estos proyectos serán tenidos en cuenta si se concretan en empresas de nueva creación, que atiendan a demandas sociales no satisfechas, o utilicen recursos inexplorados, o sean innovadoras en materia de organización económica y social.
- Puede recibir un crédito de hasta 1.500.000 pesetas por puesto de trabajo creado.

INFORMA
Dirección Provincial de Trabajo
y Seguridad Social

PROGRAMA ILE
Unidad Administradora del Fondo
Nacional de Protección al Trabajo
Ministerio de Trabajo y Seguridad Social



MINISTERIO DE TRABAJO
Y SEGURIDAD SOCIAL

Desde hace dos años, durante el verano, en la Avda. de las Ciudades puede observarse una imagen un tanto insólita y más bien propia de los años 40 y 50: un grupo de niñas se reúnen en corro todos los días para coser. Este grupo de modistillas tienen entre 6 y 14 años y se han tomado el aprendizaje de la costura como una diversión o un entretenimiento más.

Esther, una de las veteranas, tiene 14 años y es, junto con un grupo de 7 u 8 más, precursora del grupo. Según nos contó, la historia empezó el año pasado. Un día decidieron juntarse para coser en la acera del n.º 6 de la Avda. de las Ciudades y poco a poco el grupo se fue ampliando hasta llegar a las 24 ó 25 componentes de ahora, procedentes de las viviendas de los portales próximos.

El grupo se suele reunir por las mañanas una hora y por la tarde otra hora o dos. Con la vuelta al colegio, la reunión de por las mañanas tendrá que suprimirse y continuar sólo con las de las tardes hasta que el tiempo lo permita.

Según Esther, allí cada una hace lo que puede y sabe «nosotras cosemos lo que sabemos y enseñamos a las demás; mi madre me enseñó a mí muchas cosas y yo les enseñé a todas». Según estuvimos viendo, la mayoría de ellas empiezan por hacer punto de cruz en mantelerías o tapetes; otras se deciden por el punto y las más avanzadas ya se ponen a hacer ganchillo y a bordar en el bastidor. ■

Fiestas de Las Margaritas



Un grupo de vecinos de Las Margaritas preparan adornos para las calles.

Entre los días 14 y 23 se han celebrado las fiestas del Barrio de Las Margaritas. Los Organizadores han intentado este año abarcar el máximo posible de preferencias de los vecinos y prueba de ello puede ser que el pregón de fiestas lo dieron un niño, un joven, un adulto y un anciano.

Hubo música casi todos los días, deportes, concursos, verbenas, proyecciones de cine, pintada de murales en las paredes del barrio, teatro, exposiciones y concursos de engalanamiento de calles, aunque los fallos de los jurados no pudimos recogerlos ya se pronunciaban el mismo día 23.

La organización de las fiestas ha corrido a cargo de

la Asociación de Vecinos, la Casa de la Juventud de Las Margaritas, la Parroquia, la Peña «Los Perejiles» y el grupo scout del barrio. La financiación, casi un millón de pesetas, ha corrido a cargo del Ayuntamiento, del Patronato Municipal de Deportes, los comerciantes del barrio y los propios organizadores. Es de resaltar que todos los espectáculos fueron absolutamente gratis. ■



Exposiciones:

Teófilo Barba: «Del paisaje a la figura»

Entre el 1 y el 15 de octubre, el Centro Municipal de Cultura abrirá sus puertas a una exposición de una treintena de óleos de Teófilo Barba.

Este pintor tiene 36 años, vive en Getafe, y es natural de Consuegra. La exposición que presentará el día 1 es un conjunto de trabajos que recogen sus impresiones sobre temas sociales junto con sus protagonistas (la vejez, la marginación) y de paisajes, imbuidos todos de una impronta que deja al descubierto su carácter manchego, reservado y profundo, y la huella que dejan en él su trabajo, Madrid y Getafe, sus preocupaciones y su entorno.

Teófilo Barba ha obtenido varios premios en los Certámenes de Pintura que con motivo de las Fiestas organiza el Ayuntamiento de Getafe; en Leganés y en su pueblo natal. Ha participado en varias exposiciones colectivas y también ha organizado algunas individualmente. ■



Los exámenes para el carnet de conducir serán en Getafe

El Jefe Provincial de Tráfico, D. José Luis Gómez Díaz ha solicitado al Ayuntamiento colaboración para situar en Getafe instalaciones que permitan realizar los exámenes para obtener el carnet de conducir a los habitantes de la zona sur. La propuesta ha sido acogida muy favorablemente por la Corporación, cuyo alcalde ha iniciado ya las negociaciones necesarias para que este proyecto vea la luz próximamente.

La jefatura provincial de Tráfico pretende reorganizar todo el sistema de exámenes para aspirantes al permiso de conducir, conjugando una mayor eficacia y realismo en las pruebas y un acercamiento del equipo de examinadores a las zonas que generan mayor número de aspirantes a conductores.

Según los datos de la Jefatura Provincial de Tráfico, en la zona sur, Getafe es, por el volumen de alumnos y en situación geográfica, el más

adecuado para realizar en el mismo las pruebas de aspirantes a permisos de conducir y de ahí la solicitud de colaboración. A la solicitud, la Corporación se ha mostrado favorable a la vista de la mayor comodidad que conseguiría para los aspirantes de Getafe y de los indudables beneficios que su instalación tendría para el pueblo.

Las pruebas que en principio se podrían realizar en Getafe serían las de teórico y circulación. ■

La Oficina Municipal de Información al Consumidor ya está en marcha

La Oficina Municipal de Información al Consumidor ya está en marcha. A pesar de ser todavía poco conocida, ya son muchos los ciudadanos de Getafe que acuden a ella para recibir información y asesoramiento sobre todos los problemas que encuentran en los productos que adquieren y consumen.

Actualmente el trabajo más copioso que está realizando es la recogida de los recibos de la luz de las comunidades de vecinos, comerciantes e industriales que el Ayuntamiento y las Asociaciones de Vecinos presentarán a Iberduero para reclamarle la cantidad que ha cobrado de más durante los últimos años en concepto de energía reactiva.

De cara al futuro, la Oficina Municipal de Información al Consumidor no sólo realizará el trabajo diario de informar, asesorar y mediar entre los consumidores y los comerciantes o productores ante cualquier conflicto que pueda surgir, sino que también realizará varias campañas dirigidas especialmente a diversos colectivos.

Entre estas campañas, las primeras irán dirigidas a los escolares y a las amas de casa. La dirigida a los escolares tendrá como puntos fundamentales la definición y explicación del tema del consumo en los colegios públicos y en los institutos; tras esta explicación, se aplicará a los chava-

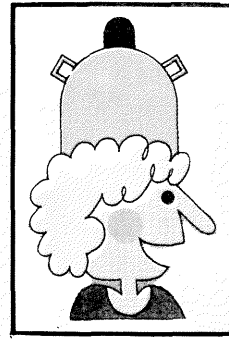
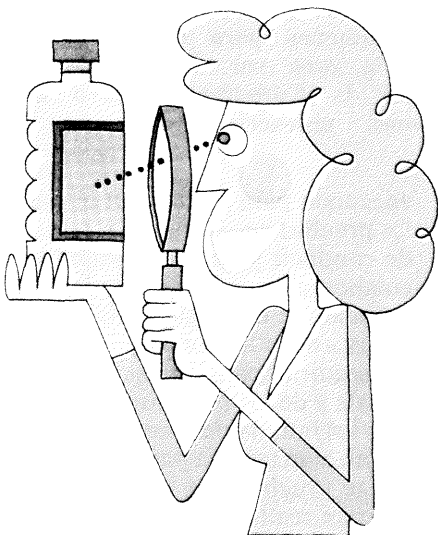


Carmen Garcia Rojas. Concejala de Consumo, Abastos y Mercados.

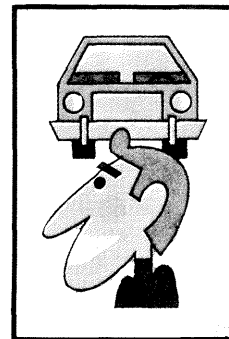
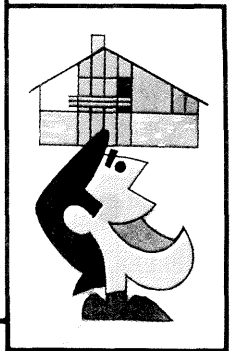
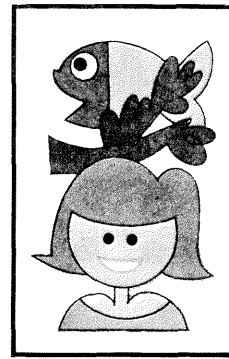
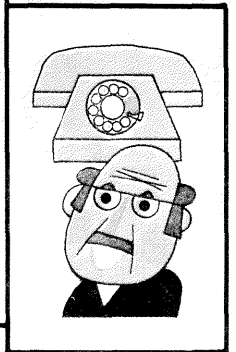
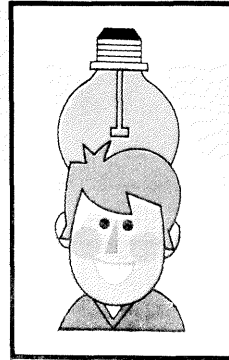
les un cuestionario para conocer los productos que habitualmente consumen y sus inquietudes y por último se hará la presentación de los trabajos que realicen los alumnos durante la campaña. Esta comenzará durante este mes de septiembre y terminará a finales de noviembre.

La campaña dirigida a las amas de casa se desarrollará fundamentalmente en los centros cívicos. En ella, los técnicos de la O. M. I. C. harán una exposición de temas orientados hacia la compra: dónde, cómo y cuándo comprar para conseguir un correcto desenvolvimiento de la economía familiar en función de sus necesidades. Durante la campaña se ofrecerá abundante información sobre cómo aprovechar los productos de temporada y nociones sobre nutrición para poder establecer una dieta lo más correcta posible de los miembros de la familia. Esta campaña se desarrollará hasta el mes de abril.

Más adelante se llevarán a cabo las de Navidad y la de formación de los comerciantes. ■



TODOS SOMOS CONSUMIDORES



OFICINA MUNICIPAL DE INFORMACION AL CONSUMIDOR

C/ Madrid, 10. 1.º

Teléf. 695 56 29

Los jeroglíficos, fuera de las etiquetas

El día 22 de este mes de septiembre entra en vigor la nueva norma general de etiquetado, presentación y publicidad de los productos alimenticios envasados. Esta norma pone fin a los jeroglíficos de letras y números en las latas de conservas, obligando a los fabricantes a indicar claramente las características del producto que ponen en el mercado.

La norma contempla 5 capítulos que determinan el ámbito de aplicación, las definiciones, los principios generales, la información facultativa y la información obligatoria que ha de llevar el producto. Por el interés que puede tener para los consumidores, pasamos a enumerar lo que según esta nueva norma se estima como información obligatoria.

1. Denominación del producto: Deberá ir acompañada de la indicación del estado físico en que se encuentra el producto o del tratamiento a que se le ha sometido.

2. Lista de ingredientes: Se mencionarán todos en el orden decreciente de sus pesos. Hay determinados productos que no la precisan.

3. Pesos y medidas: En volumen, para los alimentos líquidos. En peso

para los demás productos alimenticios.

4. Marcado de fechas: Con algunas excepciones, es obligatoria en todo producto la fecha de duración mínima, sin perjuicio de que las diferentes reglamentaciones específicas de cada producto exijan otras fechas como la de envasado, y, concretamente para los productos alimenticios perecederos en corto período de tiempo, la mención de la fecha de caducidad, seguida del día y el mes en dicho orden.

La fecha de duración mínima se expresará mediante la leyenda «consumir preferentemente antes de...» seguida de:

– El día y el mes para los productos de duración inferior a tres meses.

– El mes y el año en productos de duración superior a tres meses pero que no exceda de 18 meses.

– FIN DE...» el número del año para los productos alimenticios cuya duración sea superior a 18 meses.

La indicación de fechas se hará de la siguiente forma:

– El día con su cifra o cifras correspondientes.

– El mes con su nombre o con las tres letras primeras. Si figura el año se puede expresar también en dígitos del 01 al 12.

– El año con sus cuatro cifras o las dos finales.

5. Instrucciones para la conservación: Se indicarán siempre que de su cumplimiento dependa la validez de las fechas marcadas.

6. Modo de empleo: Se harán constar las instrucciones de uso en los casos en que se pueda dar una incorrecta utilización del producto.

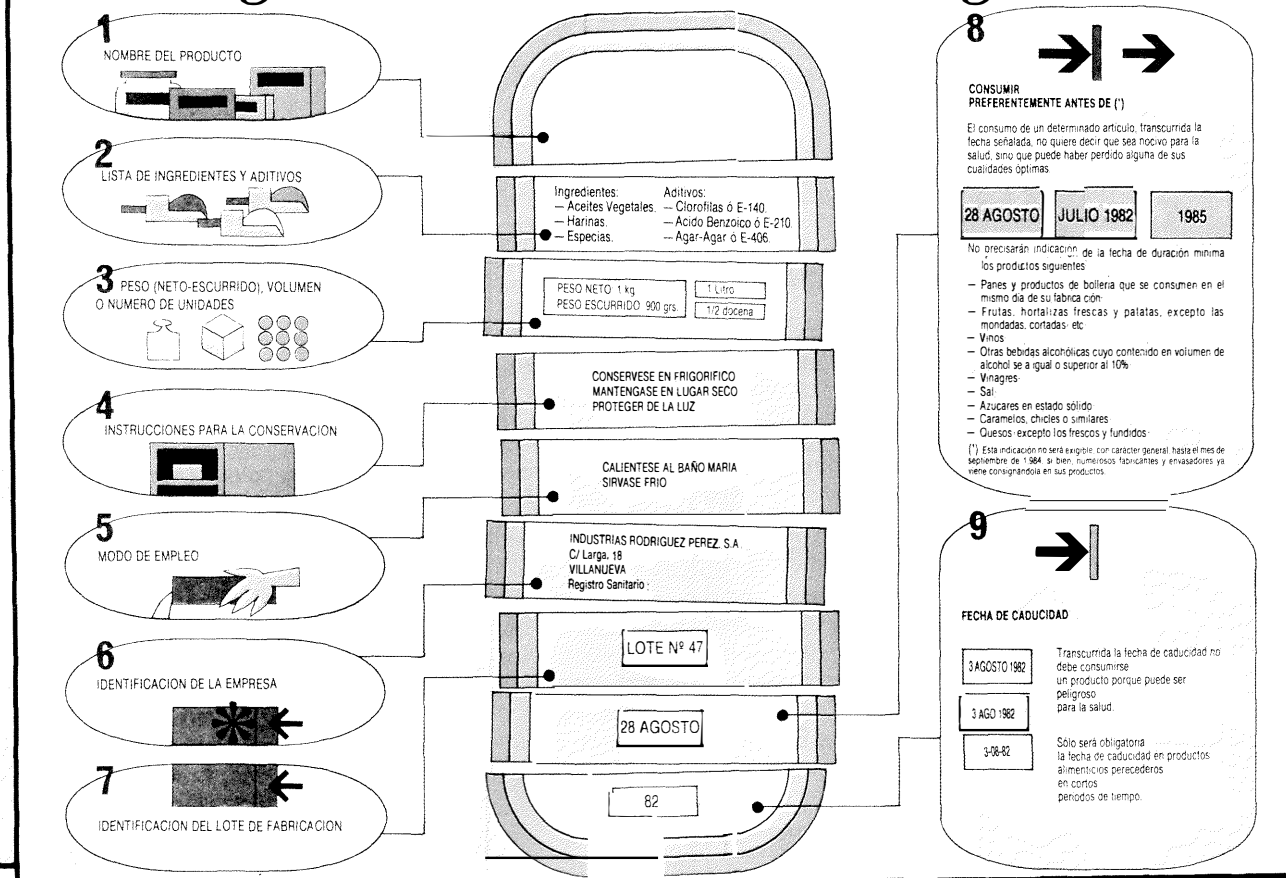
7. Identificación de la empresa: Mediante el nombre o razón social o denominación del fabricante, envasador o importador y, en todo caso, su domicilio.

Se ha de hacer constar igualmente el número de registro sanitario de la empresa y los demás registros que se le exigieran por otras disposiciones vigentes.

8. Identificación del lote de fabricación.

9. País de origen en los productos alimenticios importados. ■

LO QUE DEBE FIGURAR EN LAS ETIQUETAS



Ayuntamiento de Getafe

Programación cultural

DELEGACION DE CULTURA

Relación de cursos y talleres para el curso 1984/85 con fechas y días de matrícula

CENTRO MUNICIPAL DE CULTURA

CURSO	Precio clases (ptas.)
Artes Plásticas (Pintura, grabado, etc.).....	1.200/mes
Escultura.....	1.200/mes
Cerámica.....	1.200/mes
Ballet.....	1.200/mes
Lingüística.....	500/mes
Fotografía.....	Estudio posibles cursos
Biblioteca.....	100 año - carnet socio
	200 año - carnet préstamo

CENTROS CIVICOS

CURSO	Precio clases (ptas.)
Gimnasia de Mantenimiento (3 centros).....	1.600/medio curso
Baile moderno (J. Cierva y Alhóndiga).....	1.600/medio curso
Escuela de Adultos (3 centros).....	100/al año (matricula)
Artesanías (costura, migas de pan, bolillos, ganchillo, etc.) 3 centros)..	800/medio curso
Yoga (Alhóndiga).....	1.000/mes
3.ª Dimensión (Alhóndiga y J. Cierva).....	400/5 sesiones
Energía Solar (Alhóndiga y J. Cierva).....	1.600/medio curso
Comic para niños (J. Cierva).....	800/medio curso
Iniciación a la Guitarra (J. Cierva).....	800/medio curso
Introducción a la pintura (J. Cierva).....	800/medio curso
Expresión Corporal (niños) (J. Cierva).....	800/medio curso
Expresión Plástica (niños) (J. Cierva).....	800/medio curso

ESCUELA DE MUSICA

(Colegio de la Magdalena)

Curso	Precio clases
Solfeo.....	600/mes
Instrumento.....	1.000/mes

Habrán instrumentos muy concretos como el Piano que el costo será mayor.

MATRICULACIONES

CENTRO MUNICIPAL DE CULTURA

Del 18 de septiembre al 25 del mismo mes. De 5 a 8 de la tarde.

C. CIVICO JUAN DE LA CIERVA

Del 18 de septiembre al 25 del mismo mes. De 10 a 12 mañana y de 4,30 a 6,30 tarde.

C. CIVICO ALHONDIGA

Del 18 de septiembre al 28 del mismo mes. De 4 a 8 tarde.

C. CIVICO DE PERALES

Del 18 de septiembre al 25 del mismo mes. De 6 a 8 tarde.

ESCUELA DE MUSICA

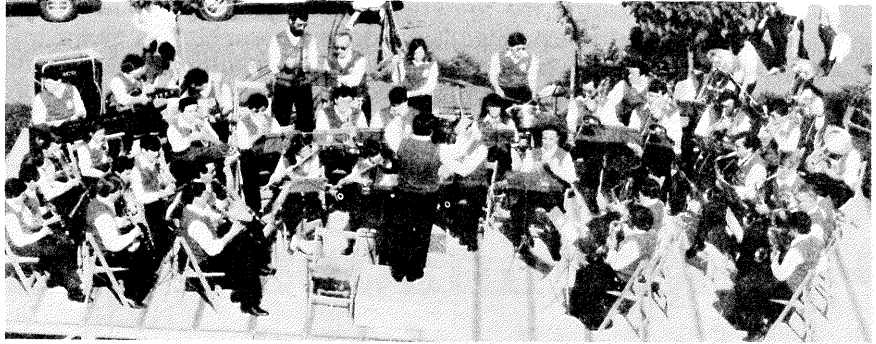
Del 18 de septiembre al 25 del mismo mes. De 6 a 8 tarde (Colegio de la Magdalena).

NOTA IMPORTANTE:

Para una más amplia información dirigirse a cada uno de los centros indicados en el cuadro.

Conciertos de la Banda Municipal

La Banda Municipal de Música, tras su presentación en las Fiestas, comienza de nuevo sus actuaciones. El día 15 lo hizo durante las fiestas del Barrio de Las Margaritas y el día 22, a las 7 de la tarde lo hará en el Parque de San Isidro. En octubre, dentro del Festival de Otoño que ha organizado la Consejería de Cultura de la Comunidad Autónoma, participará en el I Encuentro de Bandas de Música que se celebrará en Chinchón.



Universidad para mayores de 25 años

Como recordarán nuestros lectores, Getafe contará a partir de septiembre con un Centro Asociado a la Universidad Nacional de Educación a Distancia para preparar el acceso a la Universidad para mayores de 25 años.

Ya se está en proceso de selección de profesores y desde el día 17 de septiembre hasta el 30 de octubre estará abierto el plazo de matrícula, de 5,30 de la tarde a 9 de la noche en el Colegio Sagrado Corazón (en la C/. Guadalajara, frente a la Casa de la Juventud).

454647484950
656667686970
757677787980
858687888990
9596979899100



Desde el día 17 y hasta el 28 está abierto el plazo de matrícula para los dos nuevos colegios del Sector III. Los colegios están situados en la parcela 201, junto a la cooperativa Nuevo Hogar (el Ramón y Cajal) en la parcela 602, junto a la cooperativa Ruiz de Alarnes (el Julio Cortázar) y las matrículas pueden hacerse en el primero, es decir, en el Ramón y Cajal.

Para efectuar la matrícula hay que presentar 2 fotos del niño en tamaño carnet, 1 fotocopia de la hoja del libro de familia en la que está inscrito el niño y la copia de la solicitud.

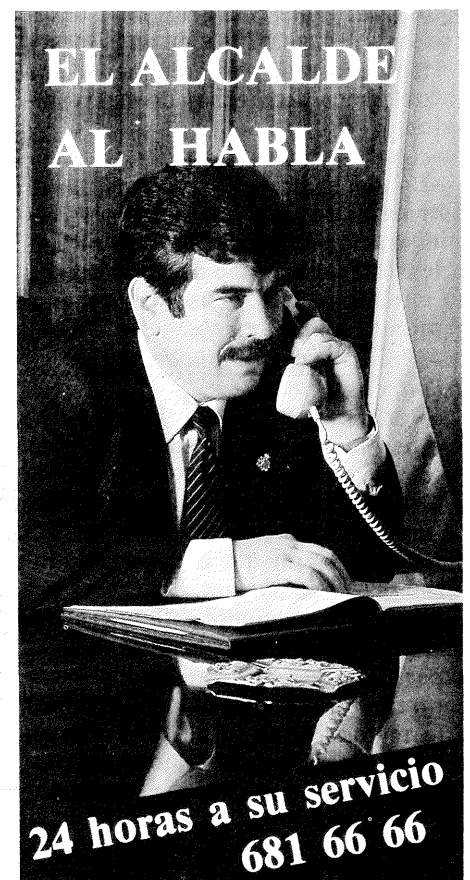
Los colegios constan de 16 unidades de E. G. B. y 4 de preescolar. Es importante tener en cuenta que no hay transporte escolar a estos dos colegios.

Investigaciones del Laboratorio Municipal de Higiene

Técnicos del Laboratorio Municipal de Higiene de Getafe realizarán próximamente un censo de los efluentes industriales producidos en los municipios de Parla, Getafe, Pinto, Fuenlabrada y Humanes, con el fin de tener una clasificación real de las industrias existentes en la zona que generan líquidos potencialmente contaminantes.

Este censo se realizará en lo que queda de año, tras la firma de un concierto entre la Consejería de Obras Públicas y Transporte de la Comunidad Autónoma de Madrid y el Ayuntamiento de Getafe.

Para el año que viene está previsto desarrollar el programa, analizando los vertidos de todas las industrias y determinar exactamente su composición.



Antonio Alonso, Concejal de Hacienda

Antonio Alonso, concejal de Hacienda y responsable por tanto de la política financiera del Ayuntamiento, considera que este nuevo sistema de pago de los impuestos proporciona a los ciudadanos mayor comodidad y permite al Ayuntamiento asegurarse de la corrección de los datos y obtener mayor agilidad en la gestión económica. Según él, la informatización de la mayoría de los tributos ha permitido eliminar bolsas de fraude. En esta entrevista explica la importancia de este nuevo sistema.

“Nuestros esfuerzos van encaminados a conseguir más celeridad y seguridad”

—*En qué consiste este nuevo modo de recaudación de tributos?*

—Este nuevo sistema de recaudación, representa una auténtica novedad para el contribuyente de nuestro pueblo, que permite con comodidad, atender los pagos relativos a la contribución territorial urbana y licencia fiscal, prácticamente a domicilio, pues existen 50 entidades bancarias a las que poder dirigirse y formalizarlas. Esta forma de pago, procuraremos ampliarla a otras figuras fiscales en próximos ejercicios.

—*¿Cuánto tiempo se ha tardado en elaborarlo?*

—El proceso de elaboración ha supuesto un gran esfuerzo. Conjuntamente los servicios Fiscales e Informáticos han desarrollado una importante labor. Unos depurando y actualizando los datos y otros informatizándolos para poder conseguir unas bases fiscales óptimas. Han sido unos meses de trabajo duro, pero realmente nos encontramos satisfechos de sus resultados.

—*¿Qué se pretende con él?*

—Lo que se pretende con este nuevo sistema es agilizar las relaciones Administración-Contribuyente, facilitándole a éste un máximo de comodidad y un mínimo de molestias, que creemos se merece sobradamente.

—*¿Por qué unos se pueden pagar en los bancos y otros no?*

—Realmente en esta primera etapa nos parece interesante comprobar los resultados, una vez puesto en práctica el sistema con dos figuras impositivas, de las más importantes. He comentado anteriormente que el desarrollo informático es importantísimo, para poder proceder mediante este nuevo sistema. En un corto espacio de tiempo, esperamos que técnicamente nos encontremos en disposición de ampliar este método al resto de los tributos, aunque para próximos ejercicios estamos trabajando en la idea de aglutinar



● «Nuestra lucha contra el fraude está siendo coronada por el éxito».

figuras fiscales, agrupando las mismas, lo que permitiría una mayor simplificación y claridad. Llegado este momento, entendemos que será el momento de extender este nuevo sistema a todos los impuestos municipales y que se podrán atender por bancos.

—*¿Cuál es la razón o razones que ha tenido en cuenta el Ayuntamiento para llevar a cabo mediante ordenadores el cobro de los impuestos?*

—Estamos en una etapa donde la famosa frase de «renovarse o morir» adquiere vigencia. Nuestros esfuerzos vienen desde hace varios meses encaminados a conseguir por todos los medios una informatización de los servicios del Ayuntamiento, que nos permita conseguir celeridad y sobre todo seguridad. No es que lo tengamos todo conseguido, pero entiendo que esta-

mos en disposición de lograrlo a corto plazo. Dentro de este proceso que hemos emprendido, hemos dado prioridad en la informatización a los servicios fiscales y económicos, y los resultados los tenemos a la vista. El ciudadano de Getafe viene comprobando cómo con relación a estos temas, la calidad de la comunicación e información ha mejorado notablemente. Entendemos que estamos en el buen camino y seguiremos perseverando hasta conseguir una calidad total en estos procesos en beneficio de los administrados.

—*¿En qué medida espera que afecte este nuevo sistema a la capacidad recaudatoria del Ayuntamiento?*

—Estas nuevas modalidades de recaudación no tienen por qué suponer ningún gravamen económico; lo único que mejoramos es la calidad de la información al mismo tiempo que se facilita una comodidad que el contribuyente se merece.

Sí es de resaltar que al tratar la información por ordenador, se reducen los previsibles errores y todo esto unido a nuevas tomas de datos para base fiscal ha repercutido en la eliminación de bolsas de fraude. Yo he venido informando cuantas veces he tenido ocasión que el comportamiento fiscal de los ciudadanos de Getafe es ejemplar y que no íbamos a consentir que unos pocos perjudicaran al resto eludiendo sus obligaciones. Reitero una vez más que con el fraude vamos a ser inflexibles.

Quiero recordar también que en estos días vamos a efectuar un gran despliegue de información a través de bandos, radio y todos los medios a nuestro alcance para que el ciudadano de Getafe esté plenamente informado de los tributos que puede abonar en bancos y Cajas de Ahorros. Y los que deberá seguir ingresando en la oficina municipal de recaudación, así como de los plazos de que dispone. ■

Tributos Municipales

Un sistema cómodo para facilitar el pago

La Concejalía de Hacienda del Ayuntamiento ha puesto este año en marcha un nuevo sistema de cobro de impuestos más ágil y cómodo para los contribuyentes del existente hasta ahora. Desde este año el pago de la mayoría de los impuestos puede hacerse a través de casi todas las sucursales bancarias de la ciudad. Sólo las tasas e impuestos de Radicación, Basura, Alcantarillado y Extinción de Incendios, Gastos Suntuarios y Carruajes deben seguir haciéndose en la Oficina de Recaudación Municipal de la calle Bohime, n.º 1, de 9 a 13 horas.

En paralelo, mediante un trabajo que ha durado 11 meses, se ha llevado a cabo la informatización de todos los Servicios Fiscales contemplando las 2 figuras fiscales más importantes. El trabajo se ha visto además complicado por la revalorización de la Contribución Territorial Urbana, que llevaba varios años sin revisarse y que este año, recauda el Ayuntamiento.

Como resultado de este trabajo, el contribuyente de Getafe ha recibido en su domicilio los recibos correspondientes a cada uno de los impuestos y tasas que ha de pagar a través de las oficinas bancarias o en la Oficina Municipal de Recaudación de la calle Bohime, n.º 1. En total se han emitido más de 120.000 recibos correspondientes a 900 millones de pesetas.

Cómo efectuar el pago

Para efectuar el pago el contribuyente ha de dirigirse con la documentación recibida en su casa a cualquiera de las oficinas de los bancos de Bilbao, Central, Comercial Español, Crédito Comercial, Descuento, Español de Crédito, Exterior de España, General Hispano Americano, Intercontinental Español, Internacional de Comercio, Latino, Madrid, March, Occidental, Pastor, Popular, Santander, Vizcaya, Caja de Ahorros y Monte de Piedad de Madrid y Caja Postal. En el caso de las tasas e impuestos de Radicación, Basura, Alcantarillado y Extinción de Incendios, Gastos Suntuarios y Carruajes, hay que dirigirse a la Oficina de Recaudación Municipal de la C/. Bohime, n.º 1, de 9 a 13 h.

Para hacer efectivo el pago, hay dos meses de plazo como período voluntario: desde el 15 de septiembre hasta el 15 de noviembre. A partir del 15 de noviembre hay 15 días más para pagar, pero en este caso el contribuyente sufrirá un recargo de acuerdo con la Ley. ■

ANUALIDAD	N.º RECIBO	IMPORTE	FECHAS PERIODO VOLUNTARIO	COD. TRIBUTO	CODIGO MUNICIPIO
		V			0280653
D. N. I. O. N. I. F.		IMPORTE CON RECARGO	FECHAS PERIODO CON RECARGO		
ACTIVIDAD LICENCIA FISCAL		EPIGRAFE	PERIODO		
DOMICILIO TRIBUTARIO		FECHA ALTA	ELEMENTOS L. F.	POT. VEHICULO	CTA. TARIFA
NORMA FAL. SIMULT.	% BONIF.	CUOTA	RECARGOS	TOTAL A PAGAR	
CONTRIBUYENTE		ESTE DOCUMENTO NO SERA VALIDO SIN LA CERTIFICACION MECANICA O FIRMA AUTORIZADA			
DOMICILIO		RECIBO PARA EL CONTRIBUYENTE CONSERVESE CINCO AÑOS			
PAPEL AUTOCOPIATIVO: NO DOBLAR NI RAYAR ENCIMA					
FORMA DE PAGO: <input type="checkbox"/> INGRESO EN EFECTIVO <input type="checkbox"/> ADEUDO EN CUENTA N.º <input type="checkbox"/> OTROS					

Impuesto o tasa:
Licencia fiscal
Comerciantes e industriales,
Profesionales y artistas.

Lugar de pago:
Bancos o Cajas.

Impuesto o tasa:
Contribución Territorial Urbana, Contribución Territorial Rústica.

Lugar de pago:
Bancos o Cajas.

ANUALIDAD	N.º RECIBO	IMPORTE	FECHAS PERIODO VOLUNTARIO	COD. TRIBUTO	CODIGO MUNICIPIO
		V			0280653
D. N. I. O. N. I. F.		IMPORTE CON RECARGO	FECHAS PERIODO CON RECARGO		
SITUACION SINCA		ESC.	PL.	PJ.	PERIODO
FECHA ALTA	REF. CATASTRAL	CODIGO	TRAMO	COEFICIENTE	SUPERFICIE
VALOR CATASTRAL	RENTA CATASTRAL	BASE IMPONIBLE	BONIF. %	BASE LIQUIDABLE	CUOTA ANUAL
CONTRIBUYENTE		ESTE DOCUMENTO NO SERA VALIDO SIN LA CERTIFICACION MECANICA O FIRMA AUTORIZADA			
DOMICILIO		RECIBO PARA EL CONTRIBUYENTE CONSERVESE CINCO AÑOS			
PAPEL AUTOCOPIATIVO: NO DOBLAR NI RAYAR ENCIMA					
FORMA DE PAGO: <input type="checkbox"/> INGRESO EN EFECTIVO <input type="checkbox"/> ADEUDO EN CUENTA N.º <input type="checkbox"/> OTROS					

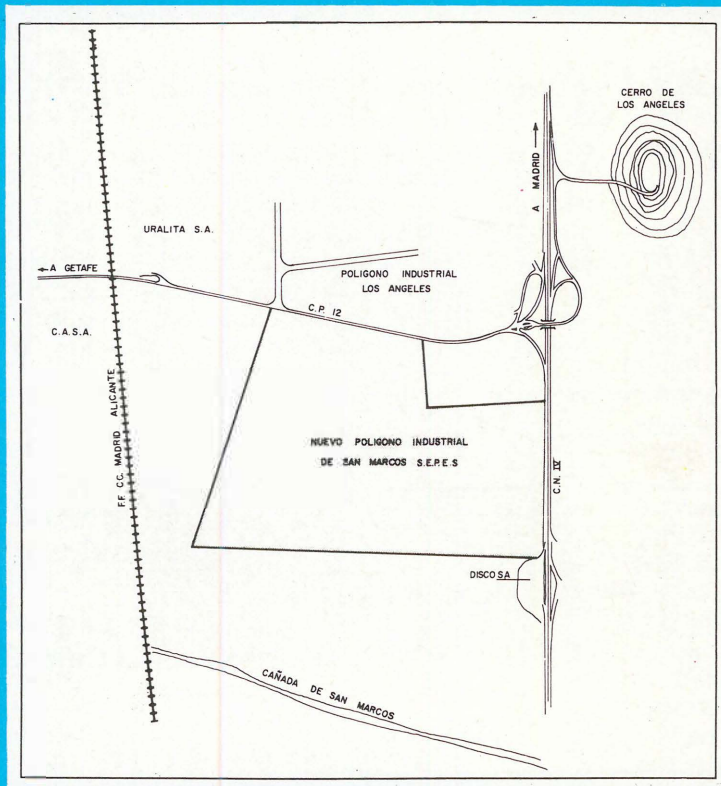
Impuesto o tasa:
Gastos suntuarios, Carruajes,
Alcantarillado y Extinción de
incendios, Radicación, Basura.

Lugar de pago:
Oficina de Recaudación
Municipal.
Bohime, n.º 1, de 9 a 13 horas).

ANUALIDAD	N.º RECIBO	IMPORTE	FECHAS PERIODO VOLUNTARIO	COD. TRIBUTO	CODIGO MUNICIPIO
		V			0280653
D. N. I. O. N. I. F.		IMPORTE CON RECARGO	FECHAS PERIODO CON RECARGO		
SITUACION		ESC.	PL.	PJ.	PERIODO
PERIODO		BONIFICACION	%	TOTAL A PAGAR	
CONTRIBUYENTE		ESTE DOCUMENTO NO SERA VALIDO SIN LA CERTIFICACION MECANICA O FIRMA AUTORIZADA			
DOMICILIO		RECIBO PARA EL CONTRIBUYENTE CONSERVESE CINCO AÑOS			
PAPEL AUTOCOPIATIVO: NO DOBLAR NI RAYAR ENCIMA					
FORMA DE PAGO: <input type="checkbox"/> INGRESO EN EFECTIVO <input type="checkbox"/> ADEUDO EN CUENTA N.º <input type="checkbox"/> OTROS					
AVISO DE COBRO					



GETAFE



El Ayuntamiento y la Sociedad de Promoción y Equipamiento de Suelo están promocionando un nuevo polígono industrial de

750.000 m²

- Es un polígono de desarrollo y promoción pública
- Situado junto a la carretera de Andalucía
- Area de servicios próxima
- Grandes beneficios fiscales.

INFORMESE: 18 empresas ya han solicitado su implantación.

DIRIJA E al Ayuntamiento de Getafe. Tel. 695 03 04. Estamos a su disposición.