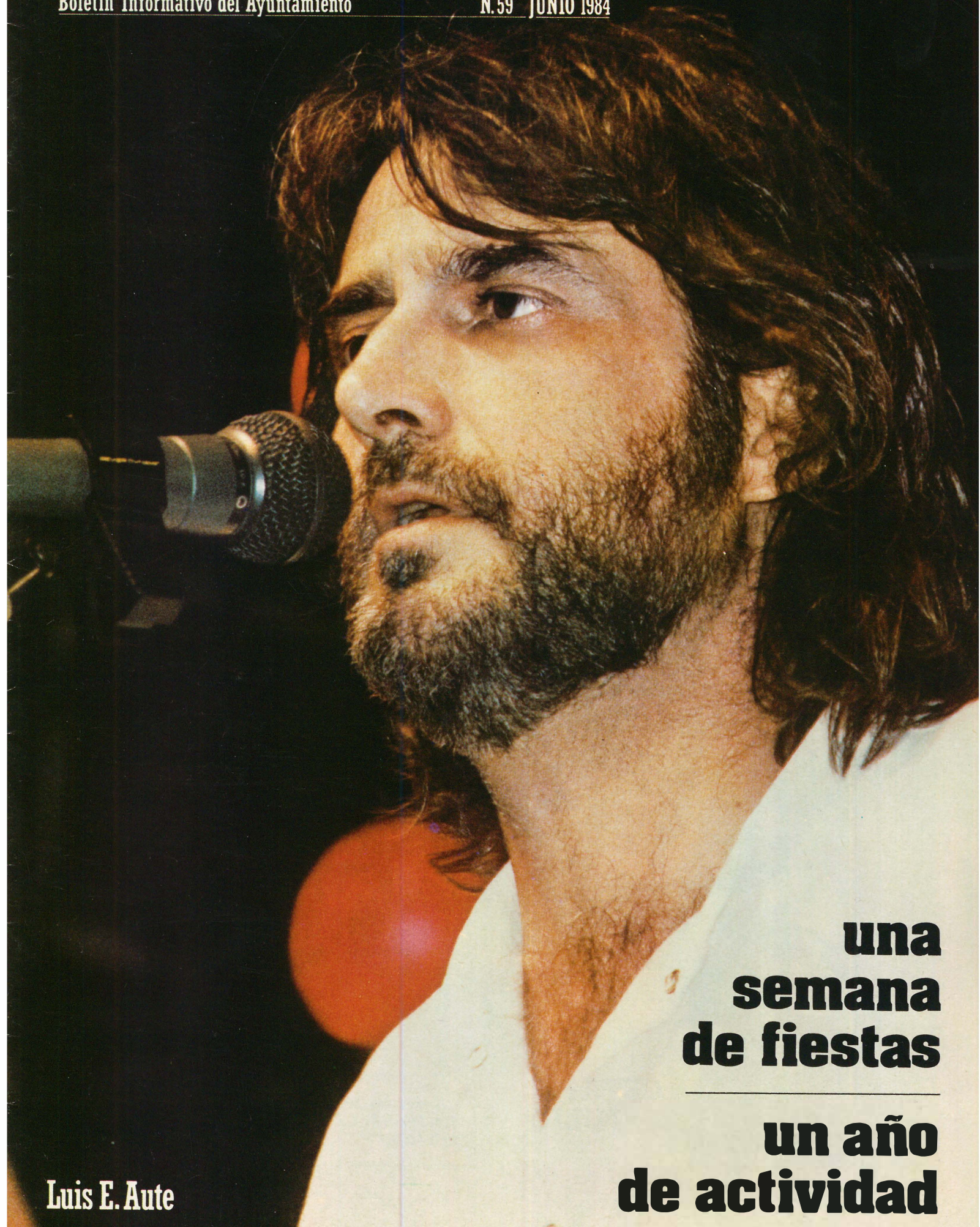


# GETAFE



Boletín Informativo del Ayuntamiento

N.59 JUNIO 1984



**una  
semana  
de fiestas**

**un año  
de actividad**

Luis E. Aute



# II CERTAMEN DE TEATRO

## PROGRAMA DE REPRESENTACIONES

**27/Julio**

GRUPO: U. P. S. S. de los Reyes. OBRA: El día que se descubrió el pastel. AUTOR: Martínez Mediero. POBLACION: S. S. de los Reyes.

**29/Junio**

GRUPO: Atico. OBRA: La asamblea de las mujeres. AUTOR: Aristófanes. Versión Alberto Miralles. POBLACION: Getafe.

**1/Julio**

GRUPO: Pirineos. OBRA: Jesucristo Superestar. AUTOR: Tim Rice. POBLACION: Getafe.

**4/Julio**

GRUP: T. A. D. OBRA: Cedra. AUTOR: Lourdes Ortiz. POBLACION: Madrid.

**6/Julio**

GRUPO: Canastilla. OBRA: Tres y el Zapatero. AUTOR: Francisco Pastor. POBLACION: Getafe.

**8/Julio**

GRUPO: La Garandilla. OBRA: Algo pasa en el edén. AUTOR: G. Torrente Ballester. POBLACION: Aravaca.

**11/Julio**

GRUPO: T. Teatro Arganda. OBRA: Aunque la mona se vista de seda. AUTOR: Carlos Marco. POBLACION: Arganda.

**13/Julio**

GRUPO: Andaskara. OBRA: Homo-dramáticus. AUTOR: Alberto Adellach. POBLACION: Getafe.

**15/Julio**

GRUPO: E. M. T. OBRA: Amor en blanco y negro. AUTOR: Julio Mathias. POBLACION: Madrid.

**18/Julio**

GRUPO: Producciones Marginales. OBRA: Rosaura (El sueño es vida, mi LEIDI). AUTOR: Ernesto Caballero. POBLACION: Madrid.

**20/Julio**

GRUPO: La Arkachufarra. OBRA: El misil. AUTOR: Julio Martínez. POBLACION: Madrid.

**22/Julio**

GRUPO: Oripandó. OBRA: Bodas de Sangre. AUTOR: F. García Lorca. POBLACION: Coslada.

**25/Julio**

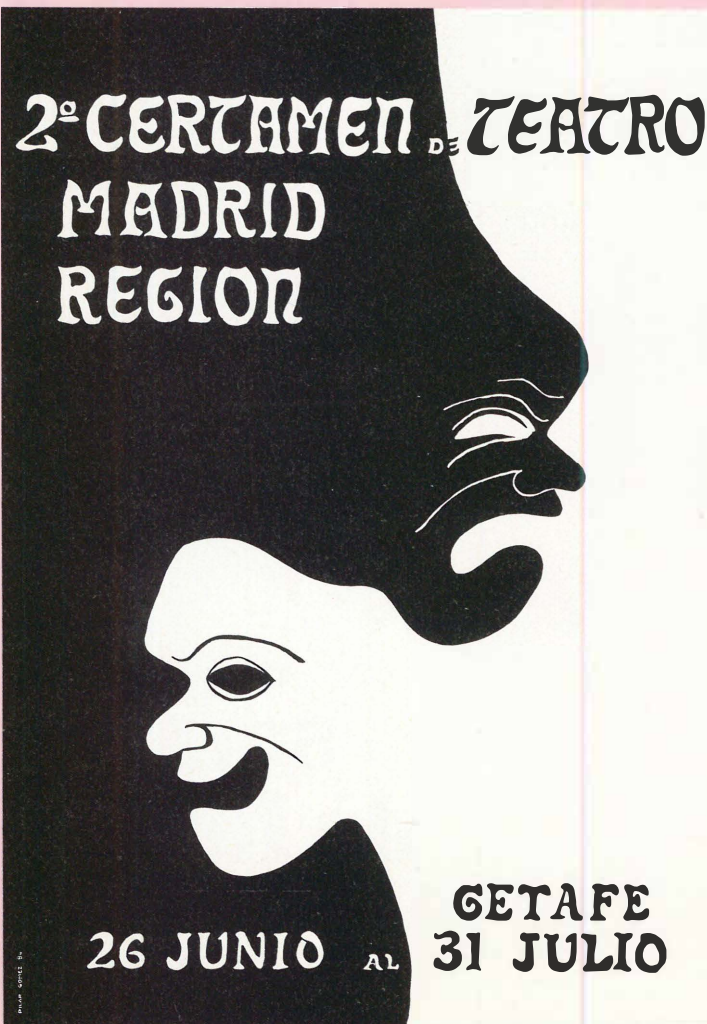
GRUPO: Taormina. OBRA: Un día es un día. AUTOR: Jorge Díaz. POBLACION: Getafe.

**27/Julio**

GRUPO: Valderrábanos. OBRA: La estanquera de Vallecas. AUTOR: J. L. Alonso de Santos. POBLACION: S. M. de Valdeiglesias.

**29/Julio**

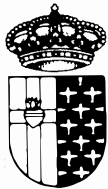
GRUPO: La Farándula. OBRA: Angelina o el honor de un brigadier. AUTOR: Jardiel Poncela. POBLACION: Madrid.



Todas las actuaciones se celebrarán en el Centro Municipal de Cultura. C/. Madrid, 50, a las 20,30 h. de la tarde.

## Sumario

	Págs.
Opirión .....	4-5
<b>Ayuntamiento, un año de actividad</b>	
Un trabajo conjunto lleno de actividades formativas y recreativas .....	6-7
El nuevo hogar del pensionista funcionará en septiembre .....	8
Con la informática se ha mejorado la gestión recaudatoria .....	9
Entrevista con Pedro Castro .....	10-11
Participación vecinal. .	11
Contaremos con siete ambulatorios y con un hospital comarcal. ....	12-13
Un plan para mejorar Getafe y cuidar sus recursos naturales .....	14
Acercamiento progresivo de la Policía Municipal al ciudadano .....	15
<b>FIESTAS .....</b>	<b>16-17-18</b>



**GETAFE**

**Boletín Informativo  
del Ayuntamiento**

**N.º 59, JUNIO 1984**

**Editado por el Ayuntamiento  
de Getafe**

**Concejalía de Información  
y Participación Ciudadana**

Director:

**Pedro Castro**

Redactor Jefe:

**Gregorio González**

Confección y Diseño:

**Antonio Vargas**

Fotografía:

**José R. Valenzuela**

Colaboradores:

**Nicolás Méndez, Lourdes Ruiz**

**María Jesús Rivero**

Redacción:

Plaza de la Constitución, 1

GETAFE (Madrid)

Tel. 695 03 04

Imprime:

**Industrias Gráficas Caro, S. L.**

C/. Isabelita Usera, 80

MADRID-26

Depósito Legal: M-3742-1975

GETAFE no comparte necesariamente el criterio de sus colaboradores en los trabajos publicados en estas páginas. La opinión de esta revista se expresa únicamente en las editoriales. La pluralidad de criterios reflejada en las colaboraciones firmadas responde a nuestro deseo de mostrar la mayor amplitud de ideas en beneficio de nuestros lectores.

## Editorial

# Participación y voluntad de entendimiento

Con la aparición de este boletín informativo queremos iniciar una nueva etapa informativa. Hemos pretendido con su creación dotarnos y dotar a los ciudadanos de un instrumento de comunicación entre el Gobierno Municipal y el pueblo de Getafe, ampliando el número de páginas, para ofrecer más información, y la calidad del mismo, de forma que los ciudadanos puedan ver en él un instrumento útil.

Tenemos que señalar, en primer lugar, algo que nos parece fundamental: esta publicación que ahora tenéis en vuestras manos está abierta a la colaboración de cualquiera de vosotros, bien directamente o a través de las entidades vecinales, a las que desde aquí les invitamos a participar y colaborar en todos los números de este nuevo boletín.

Este primer número del nuevo boletín lo hemos dedicado fundamentalmente al año de gestión. Entendemos que era necesario que la Corporación hiciera este balance ante el pueblo que les ha elegido, respondiendo así a un deber

democrático como es el que los representantes políticos den cuenta de su trabajo.

Podrá decirse que se ha hecho un balance rimbombante y exagerado del año de actividad. No es verdad. El hecho de que todavía queden muchas cosas por hacer no quita para que no se señalen las cosas que se han ido haciendo día a día, con mucho esfuerzo y no pocas veces con mucha incompreensión. Ha sido sobre todo un trabajo de sentar las bases para el futuro, para un trabajo que se irá haciendo en los próximos años.

Para esta labor, y aun con el peligro de caer en un tópico, queremos hacer un llamamiento a todos los vecinos a que colaboréis con nosotros. Estamos abiertos a cualquier sugerencia, a cualquier ofrecimiento de colaboración en cualquier área del ámbito municipal, que vaya en beneficio del pueblo y venga cargada de voluntad de entendimiento. Desde el Gobierno Municipal de este Ayuntamiento pondremos todo lo que esté en nuestra mano para conseguirlo.

## Un año en blanco para Getafe

El P.S.O.E. en este primer año gobernando en solitario el Ayuntamiento de Getafe ha sido capaz de frustrar a una gran parte de los ciudadanos que en este pueblo, se ilusionaron hacia el bien hacer de este Ayuntamiento gobernado por la izquierda, ya que durante los 4 años del mandato anterior donde estuvimos gobernando P.S.O.E. y P.C.E. con 10 concejales cada partido, Getafe experimentó grandes transformaciones en todas y cada una de las materias, que configuran la vida ciudadana, se escolarizó a los miles de niños que no tenían puestos escolares o estaban mal escolarizados, remodelación y arreglo de barrios, Margaritas, Juan de la Cierva, Fátima, se sentaron las bases urbanísticas para configurar un pueblo más habitable y digno, mediante el P.E.R.I. (Plan Especial de Reforma Interior) se dieron pasos de gigante en materia deportiva y cultural, etc. Así como en la participación ciudadana, consultándoles cada una de las realizaciones que de una forma u otra se iban a ver afectados.

Hoy todo esto ha sufrido un PARON, ya que al haber ganado las elecciones municipales el P.S.O.E. con mayoría suficiente para gobernar en solitario, ha hecho dejación de la dinámica que los comunistas imponíamos acerca del papel motor del cambio que les correspondía jugar a los Ayuntamientos y vemos como en este primer año se ha pasado de ser vanguardia tanto en las realizaciones como en la movilización en defensa de los intereses de los vecinos de Getafe a jugar un papel burocrático seguidista del gobierno central y basado en campañas de imagen con

finés electorales, este análisis lo avala la no puesta en marcha de las medidas urbanísticas para la consecución de terreno, para zonas verdes, y equipamientos en el casco urbano, el parón en remodelación de barrios, que todavía tienen sus calles llenas de barro C/. Valencia, C/. Alicante etc., en el transporte, aparcamiento y circulación se ha echado en saco roto los estudios realizados anteriormente para ir dando soluciones a tan grave problema para Getafe, la Hacienda Pública basada en un brutal incremento de los impuestos, bajando la participación económica en tanto por ciento de los presupuestos del Estado, falta de apoyo a las movilizaciones laborales, así como el transporte y la Sanidad, etc. Aspectos estos que los vecinos de Getafe daban ya como consolidados y no se dieron cuenta de que responsabilidades llevaba cada uno de los partidos políticos, que gobernábamos en el Ayuntamiento y le dieron el voto al P.S.O.E. por eso de que el alcalde hace todo y hoy pueden comprobar después de este primer año de gobierno municipal P.S.O.E. en solitario, qué partido era el que imponía esa dinámica y como el P.S.O.E. no está dispuesto a hacer una política transformadora y en favor de los intereses de la mayoría de los vecinos ya que para ello tendrían que lesionar intereses de los que más tienen, cosa que ni el gobierno de la nación ni el Municipal están dispuestos a hacer. ■

**Adolfo Gilaberte Fernández**  
Portavoz Grupo de Concejales  
del P.C.E.

## Consolidar y pie

Para nosotros los socialistas, este año de actividad al frente del Ayuntamiento de Getafe, tiene en líneas generales una valoración positiva sin que por ello parezca triunfalista. Puede pensarse que quizá no podíamos decir otra cosa de nosotros mismos, pero no es verdad: estamos acostumbrados a admitir nuestros errores y a presentarlos ante el pueblo que nos ha elegido. Pero de la misma forma entendemos que es necesario señalar que hay de positivo en nuestra labor.

Este año lo hemos dedicado fundamentalmente a consolidar las dotaciones que hemos conseguido durante el mandato anterior y a mejorar y ampliar en la medida de lo posible los servicios que desde el Ayuntamiento se prestan al ciudadano. En esta consolidación y aprovechamiento de lo ya hecho, trabajo que conlleva el empleo de los más de 700 trabajadores con que cuenta el Ayuntamiento y el gasto de buena parte del presupuesto municipal, hemos entendido que los mismos vecinos debían de jugar un papel muy importante. De ahí que hayamos propiciado la puesta en marcha de un mecanismo, el Reglamento de Participación Ciudadana, aprobado unánimemente por todos los partidos políticos presentes en el Ayuntamiento, con el fin de facilitar el acercamiento y la colaboración entre los vecinos y este organismo cuyo gobierno detentamos por mandato expreso de la mayoría de los getafeños.

No obstante, nuestro trabajo también ha ido dirigido a la búsqueda de nuevos equipamientos para Getafe. En este sen-

## Sin minorías, no hay democracia

Con el nuevo formato del boletín de información municipal puede ocurrir como con las afamadas y trasnochadas puestas de largo, que sirva para encontrar una nueva forma de estar en sociedad, por el contrario, volverse más cursi. La nueva publicación municipal, aprobada con los votos del PSOE, tiene, en principio; un handicap social, el elevado costo mensual con el que sale (unas 600.000 pesetas), y si puede tener no pocas virtudes, sí existe voluntad en el gobierno municipal de no convertirlo en un escaparate de autopropaganda y da participación real a los restantes grupos políticos y a los distintos concejales.

Cuando nace una nueva publicación —y ésta ha de considerarse nueva por su formato, calidad y color— se espera de la misma que tenga todas las virtudes que la prensa tiene y los menos vicios posibles de quienes puedan influir en ella desde su paternidad financiera. En este

caso, la paternidad debería estar referenciada en el pueblo, en los contribuyentes que son, al fin y a la postre, quienes con sus impuestos sufragán y hacen posible la vida municipal y comunal.

Desde estas premisas, nuestro grupo va a exigir del gobierno municipal que el boletín de información sea eso y nada más que: INFORMACION. La buena y la menos buena; la gestión bien realizada y la deficiente llevada a cabo, porque de humanos es errar: la de cualquier grupo político y sus respectivos concejales; las mociones, propuestas y ruegos de los ediles que forman la Corporación; las denuncias de los vecinos —tanto individual como colectivamente por medio de las asociaciones—; también las felicitaciones de estos últimos, y ese largo etcétera de rica vida local y corporativa que puede —y de hecho ofrece— un pueblo, un municipio o un concejo como el que nos ha correspondido en suerte disfrutar.

Con sus muchos problemas laborales —hoy excesivamente acentuados—; sus interminables pero necesarias obras; su idiosincrasia política, y, en resumen, su dilatada y extensa vida.

Hoy sólo nos corresponde decir que el nacimiento de este nuevo boletín o, si se quiere, la «reconversión» del periódico municipal, debe servir no para distanciar más las relaciones entre los concejales y grupos políticos del Ayuntamiento, así como entre los propios vecinos, sino reconducir una necesaria información por los cauces de la modestia y verdad informativa, sin el exceso de autobombo y autopublicidad que suelen padecer, por desgracia, estos medios de información, y lograr un conocimiento lo más profundo posible por parte del ciudadano de la tarea y vida municipal, acercando a los mismos todos y cada uno de los problemas que aquejan a localidades como la de Getafe.



## eparar el futuro

tido nos parece que la calificación de suelo industrial y el compromiso de desarrollo de un nuevo polígono, el convenio con Mercasa para la instalación de un centro cívico-comercial o la recuperación de suelo para nuevos equipamientos (colegios, centros sanitarios, residencias, etc.) deben considerarse como los primeros pasos para un trabajo futuro en pro de un mayor bienestar de nuestro pueblo. En esta línea va también el compromiso del Ayuntamiento para sacar adelante el Sector III, ayudando a los cooperativistas a resolver los problemas que se les presenten, siempre en la medida de lo posible.

Este capítulo de las cesiones de suelo para equipamientos, aunque en principio no parezca importante, es, por el contrario, muy importante. Si esto no se hiciera así, por mucho que quisieran los distintos organismos de la Administración Central y Autónoma no podrían invertir aquí. Por eso precisamente podrán construirse próximamente 3 ambulatorios, 4 colegios y una residencia para la tercera edad.

Con todo, siempre quedan lagunas. Hubiéramos deseado que muchas obras que empezarán próximamente lo hubieran hecho antes; o que el nivel de prestaciones fuera mayor; pero con frecuencia, los problemas desbordan nuestras posibilidades y el camino se hace, necesariamente, más lento. ■

**Carmen Ferrero**  
Portavoz del Grupo de  
Concejales del PSOE

## acia

Para esto, sin lugar a dudas, es necesario la creación de un consejo de redacción compuesto por los distintos grupos políticos y profesionales dispuestos a hacer sin deseo de lucro, una publicación abierta, limpia, transparente y clarificadora, en la que, y de forma rotunda, se defienda la democracia, el estado democrático y la esencia de ello; cuál es la participación de las minorías y que esta participación no sea o se pretenda que sea platónica y contemplativa, sino consecuente desde el poder y desde la misma situación y concepción de las llamadas oposiciones políticas.

Sin la audiencia y participación de estas minorías no se puede consolidar un estado democrático. Este es el espíritu que nos mueve al escribir estas primeras líneas en el «reconvertido» boletín de información municipal. ■

# LAS COSAS COMO SON

Esta sección está reservada a la opinión de los vecinos de nuestra ciudad sobre cualquier tema que consideren de interés para el resto. Con ello queremos dejar un espacio abierto al ejercicio de la libertad de expresión de cada uno.

Esperamos y deseamos que sea de utilidad a todos y al mismo tiempo hacemos un llamamiento al espíritu crítico de este pueblo. La única limitación será el espacio. Por ello pedimos que los escritos que nos envíen no excedan de 1 folio escrito a máquina y a dos espacios, acompañados del nombre y del número de carnet de identidad. Las cartas deben remitirse a: «GETAFE», Boletín Informativo del Ayuntamiento. Plaza de la Constitución, n.º 1. Ayuntamiento de Getafe. ■



# ¿ES TUYA ESTA LATA?

Todos queremos ver limpia la ciudad. Y para eso, la colaboración de todos es indispensable.

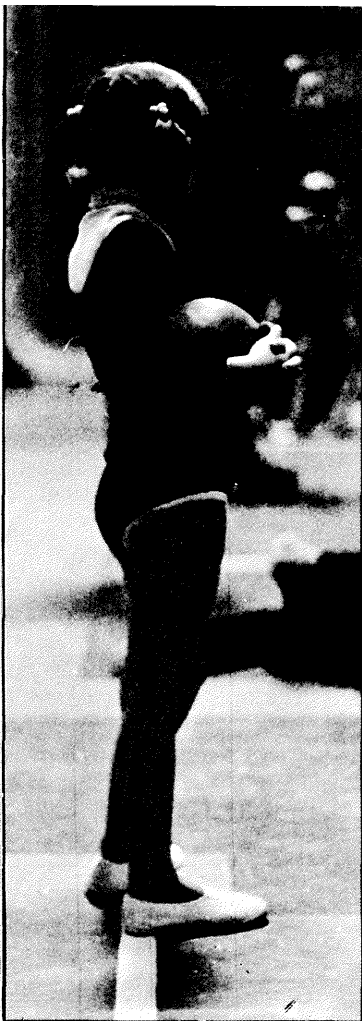
Porque a estas alturas, no podemos dejar nuestro civismo por los suelos.



JUEGA LIMPIO CON TU CIUDAD

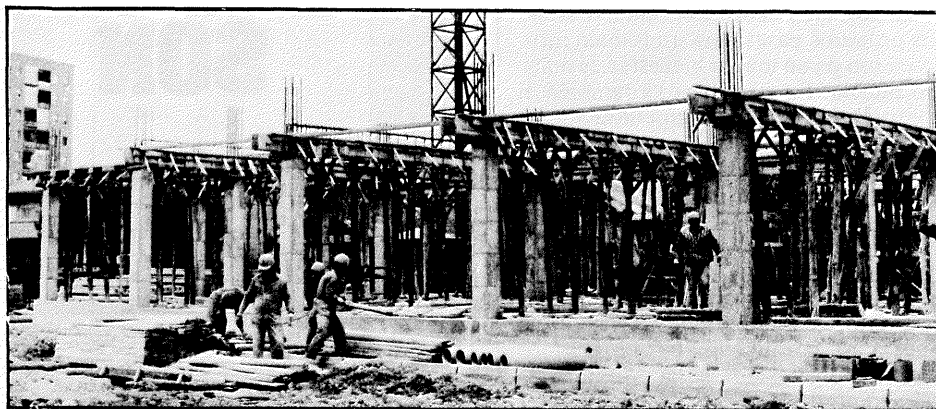
# GRACIAS

FEDERACION ESPAÑOLA DE MUNICIPIOS Y PROVINCIAS



## EDUCACION Y TIEMPO LIBRE

# Un trabajo conjunto lleno de actividades formativas y recreativas



*Las obras del nuevo colegio de la Avda. de las Ciudades ya están en marcha.*

La puesta en marcha por primera vez del área de Educación y Tiempo Libre, que engloba Enseñanza, Cultura, Juventud y Deportes, ha permitido fundamentalmente tres cosas: aprovechar mejor los recursos municipales, con menos costo y mejor servicio; utilización al máximo de las instalaciones, sin superposición de actividades; y, por último, unificar criterios pedagógicos en todas las actividades.

En cuanto a la concejalía de Educación en sí misma, este año quizá lo más palpable haya sido la escolarización plena a los niños de preescolar de 5 años y del 60% de los de 4 años. Además se han puesto en marcha 3 nuevos centros de E.G.B., un Instituto (el I.N.B. n.º 3 llamado «Manuel Azaña»), 4 módulos de servicios y se ha programado un nuevo Instituto de Formación Profesional. En este capítulo de dotaciones, hay que añadir la cesión de terrenos que ha hecho el Ayuntamiento al Ministerio de Educación y Ciencia para construir un centro de preescolar y de E.G.B. (con un total de 20 unidades) en **Juan de la Cierva**, para otros 2 en el Sector III (también de 20 unidades cada uno) y para otro de 8 unidades en **El Bercial**. Estos entrarán en funcionamiento el próximo curso y el nuevo Instituto de Formación Profesional, con 600 plazas, para el que también se ha cedido terreno en el **Sector III** y que empezará a funcionar en el curso 85-86.

Hay también toda una serie de realizaciones menos «visibles» inmediatamente, pero no por ello menos importantes. Entre ellas están los esfuer-

zos que se están haciendo tratando de integrar a los niños con deficiencias psíquicas o físicas, como muestran las experiencias de las Escuelas Infantiles Municipales o en el Colegio Emilia Pardo Bazán (como se ha visto en las **IV Jornadas Escolares Municipales**).

Importante es también la disminución que se ha conseguido en el número medio de niños por aula (se ha pasado de 40 en el año 79 a 35 actualmente) y el que se haya obtenido de las autoridades de la **Universidad Nacional de Educación a Distancia** que pongan un centro asociado, a partir de octubre, que sirva para preparar el acceso a la universidad a los mayores de 25 años.

La falta de espacio no permite que nos extendamos sobre otro buen número de temas, que sin embargo, enumeraremos: se han puesto en marcha programas de educación compensatoria para chavales de 14 a 16 años que no han terminado la E.G.B., el Laboratorio Municipal de Idiomas, subvenciones a actividades del centro de Enseñanza Permanente de Adultos y se ha creado un equipo de especialistas cuyo principal cometido es prevenir el fracaso escolar.

### Miles de deportistas

El deporte es probablemente, junto con la enseñanza, la actividad alrededor de la cual se aglutinan más personas. El Patronato Deportivo Municipal ha desarrollado, como en otros años, toda una serie de actividades en las que los participantes se contabiliz-

zan por miles, fijando su atención fundamentalmente en el aspecto educativo y recreativo del deporte.

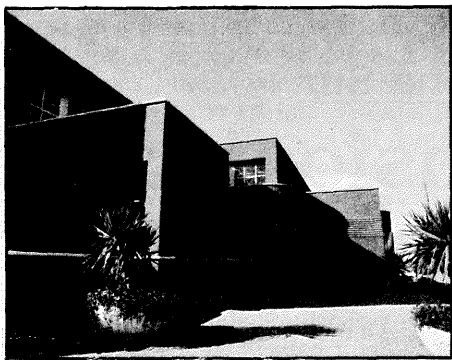
Sirvan como ejemplos las siguientes cifras: en las escuelas de iniciación polideportiva se llega a unos 12.000 niños; en la campaña de iniciación y perfeccionamiento a la natación el verano pasado se inscribieron 3.000 niños de Getafe; a las escuelas de mantenimiento y tercera edad, atendidas por 10 profesores de Educación Física, asisten 600 personas. Hay además 20 escuelas deportivas, desarrolladas en horas extraescolares, que abarcan 9 especialidades deportivas y a las que asisten chavales de 9 a 16 años en grupos de 30 a 40.

La labor del Patronato, si bien es fundamentalmente pedagógica, también se plasma en el plano de la competición. Este año se han organizado 6 torneos sociales, de los cuales quizá los más llamativos por la cantidad de participantes, hayan sido la **IV Olimpiada Obrera**, con 1.500 participantes en 13 deportes y los **I Juegos Deportivos de la Zona Sur**, continuación de la Olimpiada en toda la zona, ampliándose las modalidades deportivas a 20. Con todo, la mayor participación se ha registrado en los torneos organizados con motivo de las Fiestas con la inscripción de 600 equipos y una participación calculada en 15.000 personas.

La actuación del Patronato se completa con la realización de diversos cursillos, la intervención, junto con otras delegaciones, en la preparación y desarrollo de campamentos y excursiones y la participación en competi-

ciones deportivas. El Balance del Club Deportivo Municipal este año ha sido especialmente positivo: el equipo de balonmano, en cadete masculino, ha quedado subcampeón de Madrid y realizó una magnífica intervención en la fase nacional de Valladolid. Las chicas de cadete femenino también quedaron subcampeonas de Madrid. En baloncesto, las chicas se han llevado la palma: las infantiles quedaron subcampeonas de su grupo y las junior juegan la fase de ascenso de categoría. En atletismo, el Club Deportivo Municipal tiene en sus filas a un campeón de infantiles de Madrid y un subcampeón de cadetes también de Madrid.

Además hay varias seleccionadas a nivel del Estado entre las chicas de baloncesto y entre los chicos de balonmano.

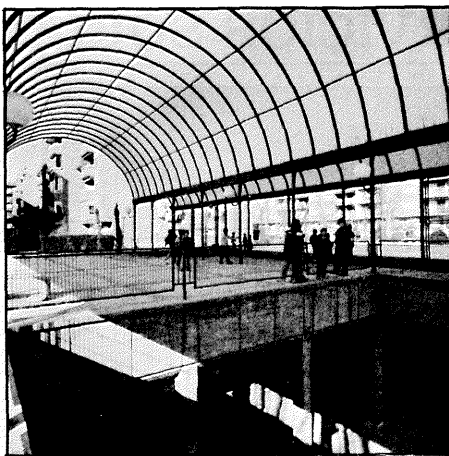


A partir de ahora, la preocupación de los responsables municipales en el deporte se orientan a aumentar la calidad de los nuevos deportistas y en ayudar a colectivos que practican y organizan actividades deportivas.

## Extensión de la cultura

El trabajo de la Delegación de Cultura durante este año, se enmarca entre el final de las fiestas del 83 y la preparación de éstas del 84. Han pasado por ella, a través del Centro Municipal de Cultura y de los Centros Cívicos fundamentalmente, teatro, cursillos, conferencias, exposiciones, la organización de las fiestas de Carnavales, Navidad y éstas que acabamos de terminar.

El Centro Municipal de Cultura fue la sede del I Certamen de teatro de Madrid Región y lo será del II, que se celebrará durante todo el mes de julio. Por el Centro han pasado escritores de la talla de **Dámaso Alonso**, **Gabriel Celaya**, **Alfonso Sastre** o **Manuel Vázquez Montalbán**, dentro del ciclo «La historia fue así». En él también se dieron las jornadas sobre **México** y **Bulgaria** como un intento de acercar muestras de la cultura de estos países.



Del Centro Municipal de Cultura salió también la exposición que sobre el Metro realizaron los alumnos de las escuelas de pinturas y lingüística en la estación del Retiro y que supuso, además de un importante trabajo, la primera vez que estos artistas exponían fuera de Getafe. Este año, a los cursos que ya se estaban dando, se ha añadido en período experimental, los cursos de grabado.

Los Centros Cívicos también han jugado un papel muy importante. Desde su plena puesta en funcionamiento, hacia el otoño pasado, han servido para aglutinar a su alrededor buena parte de la actividad vecinal de los barrios en los que están insertos, sirviendo de marco a las actividades organizadas por los vecinos, fundamentalmente en pro de la cultura y el entretenimiento. Allí se han multiplicado los cursillos de actividades manuales y artísticas, combinadas con visitas a museos, talleres, etc.

### ● En octubre empezará a funcionar un centro asociado de la Universidad a Distancia

Una innovación importante ha sido la creación de la **Banda Municipal** a raíz de la creación de la Escuela Municipal de Música, que empezó a funcionar también el otoño pasado. En un primer nivel, las clases se empezaron a dar en todos los barrios, aglutinando después a la selección de alumnos de los que se nutre la Banda Municipal, que ha actuado por primera vez en las fiestas.

Entre el resto de las actividades culturales merece también especial mención las **Jornadas Silverio Lanza**, destinadas a dar a conocer e investigar la figura del escritor getafense **Juan Bautista Amorós**, la I Feria del Libro, y las fiestas de Navidad, Carnaval y las recientes, en las que la participación de las entidades vecinales y de casi todas las delegaciones ha permitido que cada vez más sean el fruto de un trabajo colectivo.

## Paso al trabajo de los jóvenes

La Delegación de Juventud, al margen de los ya tradicionales campamentos de primavera y verano que cada año vienen despertando más expectación, ha iniciado un importante trabajo de apoyo a actividades culturales y recreativas en los tres Institutos, ha propiciado la creación de los clubs juveniles de la Alhóndiga y Perales del Río y ha puesto en funcionamiento la Casa de la Juventud de las Margaritas.

La iniciativa y el trabajo conjunto de los estudiantes y el apoyo de la Delegación de la Juventud, a base de subvenciones, de facilitarles medios técnicos y especialistas en las distintas actividades, dio como resultado las jornadas culturales de los Institutos 1 y 3 y la semana de solidaridad con Nicaragua realizada hace poco, fundamentalmente por los estudiantes del INB-2.



Además de estas semanas dedicadas básicamente a todo tipo de actos culturales, se han intercalado entre las clases cursillos de fotografía, de iniciación a la cerámica, charlas, representaciones teatrales montadas por los propios chicos, excursiones y acampadas, campeonatos deportivos, conferencias, cine-clubs, etc.

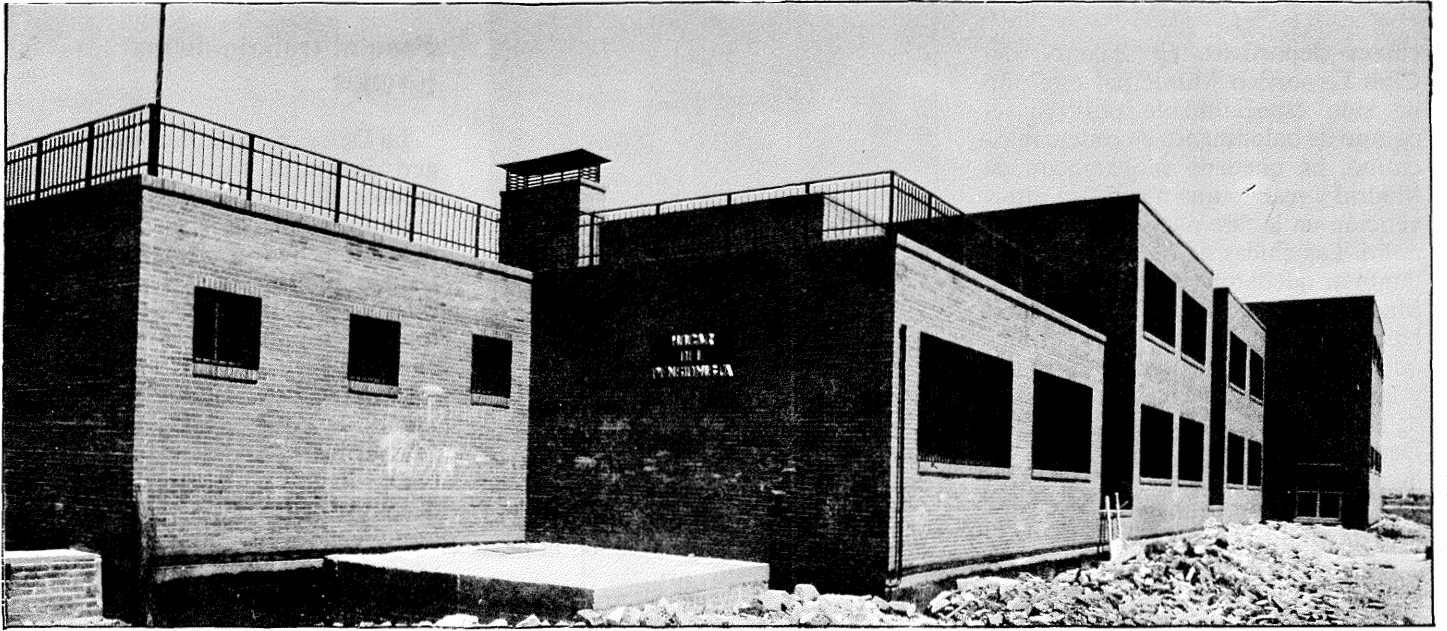
Novedad importante ha sido la creación del **Servicio de Información y Asesoramiento Juvenil (S.I.A.J.)** como elemento de apoyo a los jóvenes en aspectos que van desde el trabajo a la sexualidad, pasando por la mili, los viajes o las becas.

En la II Semana de Cine Juvenil, se introdujo un concurso de cine juvenil que estuvo precedido de un cursillo de iniciación al super-8.

No obstante todavía se notan bajos niveles de participación de los jóvenes en relación con lo que se pretende. Está pendiente además el problema de los jóvenes toxicómanos, necesitado de establecer una acción coordinada entre los distintos departamentos del Ayuntamiento, Gobierno Civil y Comunidad Autónoma. ■



## SERVICIOS SOCIALES



El Ayuntamiento ha cedido los terrenos para la primera residencia de ancianos de la Zona Sur

# El nuevo hogar del pensionista funcionará en septiembre

La labor realizada en el área de Servicios Sociales se ha basado fundamentalmente en un trabajo diario, paciente, continuo y en muchos casos incomprensible, de intentar solucionar o paliar en la medida de lo posible el problema de colectivos importantes de personas que, por encontrarse en una situación económica y social difícil, ven

cerrados muchos caminos y oportunidades. La mayor parte del trabajo se va en intentar solucionar uno a uno este tipo de casos, además de la organización de campañas ya conocidas dirigidas a la tercera edad, gitanos, disminuidos físicos o psíquicos, personas en paro, etc.

En este sentido, la política del Ayuntamiento ha ido dirigida a intentar insertar en la comunidad a colectivos amplios y a descentralizar los servicios prestados, acercándose lo más posible a los barrios, buscando la mayor participación posible de esos colectivos.

Prueba de ello puede ser la colaboración que se tiene con la **Asociación Coordinadora de la Tercera Edad**. Hay 5 clubs municipales de la tercera edad (uno en cada barrio) que agrupan a casi 4.200 socios. Los programas desarrollados entre 1983 y lo que va de 1984 han sido discutidos y organizados con sus representantes. Se cuentan entre estos programas las vacaciones y excursiones realizadas a lo largo del año o la **Ayuda a Domicilio**, que se gestiona y financia desde el Ayuntamiento al completo y que se extiende además a niños y minusválidos.

Durante este período de un año, merece especial relevancia la construcción del Hogar del Pensionista, de

2.000 metros cuadrados, en la Avda. de las Ciudades, y que será inaugurado próximamente. También se han cedido terrenos en el Sector III para la construcción de la que será la primera residencia de toda la Zona Sur, con capacidad para 75 camas. Actualmente ya se está haciendo el proyecto y funcionará para 1985.

### La asistencia en los barrios

Otra novedad importante es la puesta en funcionamiento del **Centro de Atención a la Familia (C.A.F.)**. En él, un psicólogo, un abogado y una asistente social se ocupan de conflictos familiares casi de todo tipo, intentando encontrar las causas y la mejor solución posible.

En los centros cívicos, también por primera vez, se está llevando un trabajo de animación comunitaria con mujeres: en síntesis se trata de que mujeres que se prestan voluntarias a ello, se transmiten entre sí sus conocimientos.

Al margen de estos la Delegación de Servicios Sociales, en colaboración con otras delegaciones del Ayuntamiento, subvenciona becas de comedor y libros, campamentos, etc. para chicos y chicas cuyos padres están en paro, para minusválidos y para personas de la tercera edad.

De todas formas, hay aspectos en los que la falta de recursos municipales impide cubrir todas las necesidades existentes. Por ejemplo, existe el deseo de aumentar la cantidad per cápita destinada a becas procurando que distintos organismos como Protección de Menores y el Ministerio de Educación y Ciencia aporten más recursos y que estos se unifiquen.

De la misma forma se tiende a la descentralización del servicio por barrios y aumentar el número de educadores de calle (dedicados a introducirse en los grupos conflictivos e intentar reinsertarlos a una actividad normal en la sociedad y en las actividades municipales). ■



## HACIENDA

# Con la informática se ha mejorado la gestión recaudatoria

El mecanismo financiero de un Ayuntamiento es probablemente uno de los aspectos menos conocidos por los ciudadanos. En todo caso, estos sólo parecen notar su existencia cuando se encuentran con el recibo de los impuestos o las tasas municipales. Es, en todo caso, un mecanismo muy complicado que, en el caso de Getafe, tiene que enfrentarse al control de los 2.974 millones del presupuesto de este año.

El desarrollo y potenciación del área de informática, cuyo primer trabajo fue el recuento de datos de las elecciones municipales (proyectados al mismo tiempo en una pantalla de video situada en la fachada del Ayuntamiento) ha sido fundamental. El **Servicio de Informática** ha llevado a cabo la confección del censo de padrones fiscales, que en etapas anteriores eran facilitados por empresas au-

xiliarias, ha supuesto una importante disminución del gasto. Esto ha sido posible gracias a la creación de una base de datos propia, que viene siendo depurada y actualizada con plena efectividad.

● Se han encontrado «bolsas de fraude» que suponían un 30% de la recaudación previsible.

Además la **Delegación de Hacienda** ha puesto en marcha por primera vez el Presupuesto por programas de actuación, cosas que permitirá alcanzar un desarrollo contable pleno en 1985.

A lo largo de 1983, el Ayuntamiento se acogió a la gestión directa de la **Contribución Territorial Urbana** y de la **Licencia Fiscal**, lo que ha permiti-



do y permitirá en un futuro, no solo una mayor capacidad de ingresos, sino que en lo referente a la **Contribución Territorial Urbana** se ha efectuado un seguimiento que ya en 1984 ha permitido eliminar «bolsas de fraude» que suponían un 30% de la recaudación previsible.

Capítulo aparte merecen las negociaciones con la empresa **Iberduero, S. A.** A través de ellas se ha conseguido regularizar con carácter retroactivo la tasa del 1,5 por 100 por el aprovechamiento medio del suelo y subsuelo, lo que supone para nuestro municipio unos ingresos, a finales de 1983, de 142 millones de pesetas.

Además, y junto con las **Asociaciones de Vecinos, y de Consumidores**, se está determinando el baremo real de energía reactiva que corresponden al comercio y a las comunidades y que supondrá, indudablemente, la devolución de importantes cantidades de dinero. ■

## PRESUPUESTO 1984

### GASTOS

2.974.417.310

<b>CORRIENTES</b>	<b>1.897.181.107 (63,7 %)</b>
Personal	759.918.415 (25,5 %)
Compras de bienes y servicios	391.226.678 (13,2 %)
Servicio de limpieza	304.532.000 (10,2 %)
Actividades y servicios sociales	39.440.000 (1,3 %)
Patronato de Cultura	46.000.000 (1,5 %)
P. de Escuelas Infantiles	63.000.000 (2,1 %)
P. de Inst. Deportivas	51.600.000 (1,7 %)
P. de Salud	21.500.000 (0,8 %)
Otras transferencias	16.000.000 (0,6 %)
Intereses	203.964.014 (6,8 %)
<b>AMORTIZACION DE PRESTAMOS</b>	<b>150.498.206 (5,1 %)</b>

### INVERSIONES 926.737.996 (31,2 %)

Compra de suelo	105.000.000
Compra Centro Cívico de Perales del Río	16.500.000
Remodelación Casco Antiguo	90.000.000
Acondicionamiento de calles e interbloques	40.000.000
Ampliación Ayuntamiento	60.000.000
Obras pasos a nivel del Ferrocarril	22.918.038
Enterramiento línea alta tensión Av. de las Ciudades	72.000.000
Obras de saneamiento inst. de Colectores	330.000.000
Máquinas barredoras	20.000.000
Ampliación y adecuación de cementerio	12.000.000
Construcción Pabellón y Pistas de Tenis	45.000.000
Mejoras inst. deportivas	5.452.728
Ordenador	3.900.000
Matadero	5.417.230
Otras inversiones	98.550.000

### INGRESOS

2.974.417.310

<b>IMPUESTOS DIRECTOS</b>	<b>614.600.000 (20,7 %)</b>
<b>IMPUESTOS INDIRECTOS</b>	<b>114.170.000 (3,8 %)</b>
<b>TASAS Y OTROS INGRESOS</b>	<b>515.927.000 (17,4 %)</b>
<b>TRANSFERENCIAS CORRIENTES</b>	<b>825.000.001 (27,7 %)</b>
(Participación en los Presupuestos del Estado)	
<b>INGRESOS PATRIMONIALES</b>	<b>14.000.000 (0,4 %)</b>
(intereses, etc.)	
<b>VENTA DE TERRENOS</b>	<b>411.000.001 (13,8 %)</b>
<b>SUBVENCIONES</b>	<b>329.720.301 (11,1 %)</b>
(del Estado, Comunidad Autónoma de Madrid, etc.)	
<b>PRESTAMOS</b>	<b>150.000.001 (5,1 %)</b>
(a medio y largo plazo)	

## Pedro Castro, Alcalde de Getafe

Tanto las cosas más importantes que se han hecho como las que aún no ha podido conseguir el Gobierno Municipal, son valoradas por D. Pedro Castro en esta entrevista. En ella, además, señala su opinión sobre los conflictos vividos por el pueblo en este período, sobre el polígono industrial que se está promocionando y el paro.

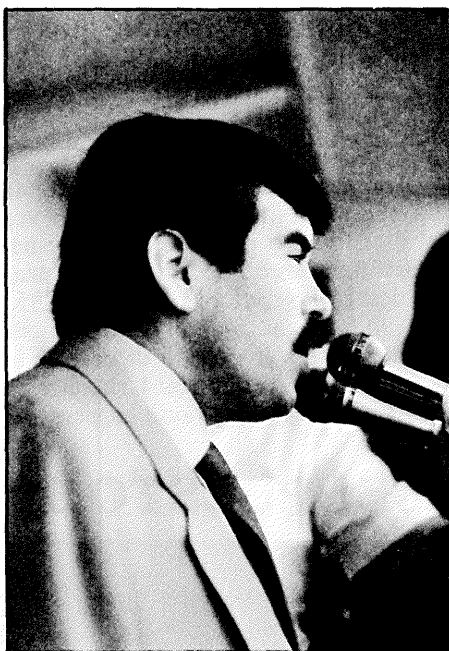
# “Este ha sido un año especialmente difícil”

—Sr. Castro, durante este año ¿qué actuaciones del gobierno municipal que Vd. dirige considera más positivas y cuáles son los aspectos en los que considera que la actividad del gobierno municipal no ha conseguido las metas propuestas?

—En términos generales creo que la gestión que la Corporación ha desarrollado durante este año ha sido positiva, pero, en cualquier caso, también tengo que decir que todavía nos parece insuficiente para las necesidades que tenemos en nuestro pueblo; necesidades que venimos arrastrando hace decenas de años y que solamente se han empezado a poner soluciones con los Ayuntamientos democráticos.

Creo que entre las cosas más importantes de este año se pueden citar, a grandes rasgos, la definición del mapa sanitario de Getafe donde se contemplan la existencia de 7 ambulatorios en Getafe, de los cuales 3 (San Isidro, Alhóndiga y Margaritas) estarán en funcionamiento en este mismo año; la firma del convenio con el SEPES, para la construcción de un nuevo polígono industrial en Getafe; la cristalización de la negociación para la construcción de un gran Centro Comercial en el Sector-3, promovido por la empresa pública MERCASA; la construcción de 4 nuevos Colegios Nacionales; la adjudicación para realizar este año un nuevo polideportivo cubierto en San Isidro; el conseguir para Getafe que la UNED (Universidad Nacional de Educación a distancia) empiece a funcionar en septiembre de este mismo año; que se empiece también en este año el desdoblamiento de la Carretera de Toledo.

En cuanto a las cosas que todavía no hemos conseguido hay una que destaca por encima de las demás; la declaración de Zona de Urgente Reindustrialización para Getafe y la Zona Sur. Obviamente sabemos que no va a aca-



“El Gobierno Municipal considera prioritario que la ZUR salga adelante”

bar con el paro, pero estamos seguros que lo puede paliar en gran medida. Este año ya lo ha aprobado la Comunidad Autónoma, y estamos trabajando para que también lo apruebe el Gobierno; esperamos y necesitamos para conseguir esto, que nos parece de una vital importancia, el apoyo de todo el conjunto del pueblo.

—Este primer año de actividad tras las elecciones del 83, ha estado marcado por una difícil situación económica del Ayuntamiento, que de alguna manera ha sido la circunstancia que ha determinado la decisión de acogerse a la Ley de Regulación y Saneamiento de las Haciendas Locales. ¿Cómo ha influido este hecho en el funcionamiento del Ayuntamiento?

—Efectivamente, el Ayuntamiento de Getafe, como todos los demás Ayuntamientos, ha generado un déficit en los últimos años como consecuencia de las distintas realizaciones y servicios que hemos ido prestando a los ciudadanos. El Gobierno Socialista, siendo consciente de esto, ha aprobado una Ley en el Parlamento para subvencionar este déficit a todos los Ayuntamientos que quieran acogerse. Evidentemente, el Ayuntamiento de Getafe se ha acogido, ya que esto le va a permitir seguir prestando servicios y creando infraestructura en el pueblo. Por lo tanto, la influencia en el Ayuntamiento ha sido muy buena.

—Otro tema importante ha sido la conflictividad social. En los conflictos derivados de la crisis de Kelvinator o de la instalación del Centro Cívico Comercial del Sector-3, Vd. ha jugado un importante papel de intermediario entre la Administración en el primer caso y ante MERCASA en el otro. ¿Cómo valora Vd. las actitudes de los colectivos afectados, de la Administración y Mercasa? ¿Es más difícil negociar ahora que en la etapa anterior?

—Este año, a nivel de conflictividad, ha sido un año especialmente difícil, tanto en el tema de Kelvinator y del Centro Cívico Comercial como en otros. Desde el Ayuntamiento hemos intentado mediar en este conflicto porque aunque es evidente que no son cuestiones estrictamente de competencia municipal, sí son problemas que afectan de una u otra manera a los vecinos de nuestro pueblo, y era necesario mediar para la resolución de los mismos; en definitiva pienso que las soluciones se han ido dando a las distintas situaciones conflictivas han sido buenas, tanto para los colectivos afectados como, y principalmente, para el conjunto del pueblo.

Yo creo que hoy en día con la Administración socialista a sus distintos ni-





Pedro Castro, acompañado de Joaquín Leguina (a la derecha) y un directivo de John Deere.

veles se negocia con un mayor nivel de rigurosidad y desde unos planteamientos de globalizar los problemas; en este sentido, cuando se va a negociar una cosa justa con niveles de seriedad adecuados, la negociación es más fácil que antes, y el nivel de entendimiento mayor; de lo contrario, sin ese nivel de justicia y seriedad, la negociación con el gobierno socialista se hace difícil.

—El nuevo polígono industrial cuya construcción se ha negociado con la Sociedad Estatal de Promoción y Equipamiento del Suelo, y la declaración por parte del Gobierno de Zona de Urgente Reindustrialización a la

**“La gestión durante este año ha sido positiva, pero todavía nos parece insuficiente”**

Zona Sur de Madrid, han sido barajadas por Vd. como de extrema importancia para aliviar el problema del paro en Getafe. ¿En qué situación se encuentran estas aspiraciones?

—En este momento, después de ser pedida la Zona de Urgente Reindustrialización por la Comunidad Autónoma de Madrid, y entablar las suficientes conversaciones y negociaciones con el Gobierno Central, está en fase de decisión por éste. El Gobierno Municipal considera prioritario que la ZUR salga adelante, no escatimando esfuerzos de ningún tipo para que así sea, y desde aquí pido a todos los vecinos, partidos políticos, centrales sindicales, etc. que se vuelquen en un apoyo solidario con el Ayuntamiento para conseguirlo.

—El paro es un fenómeno que afecta incluso en las relaciones entre los vecinos y repercute en la convivencia ciudadana. Vd. ha puesto de mani-

fiesto a menudo esta realidad para explicar algunos problemas como, por ejemplo, el sentimiento de inseguridad ciudadana y el aumento de la delincuencia. ¿No cree Vd. que es fácil que esto se entienda como una auto-defensa simplemente ante la imposibilidad de atajar la delincuencia?

—Mira, yo creo que la delincuencia ha existido siempre, aunque en tiempos pasados por razones de todos conocidas, no se daba conocimiento a la ciudadanía. No obstante, no nos podemos engañar: la delincuencia hoy en día existe y es un tema que a todos nos compete, y todos lo sufrimos.

Personalmente creo que la situación es especialmente grave, porque gran parte de esta delincuencia es de carácter juvenil, y parece evidente que un factor fundamental en esto es la falta de puestos de trabajo para los jóvenes que se van incorporando al mercado de trabajo, año tras año.

Me parece conveniente no dramatizar en exceso este problema de la delincuencia; hay estudios que demuestran que el índice de delincuencia en España está por debajo de otros países de similares características e incluso más desarrollados, como Inglaterra o Estados Unidos.

—Por último, Sr. Castro, ¿Cómo se presentan los próximos 3 años de mandato hasta las nuevas elecciones?

—Bien, nosotros, el PSOE tenemos un programa electoral que ofrecimos a los ciudadanos, somos conscientes de los problemas difíciles con que nos estamos encontrando y nos encontraremos, pero nuestros compromisos de hace un año siguen plenamente vigentes y las realizaciones se irán viendo, lo que es más importante, sintiendo día a día. Dentro de tres años, los vecinos serán los encargados de decir si hemos cumplido o no lo que prometimos. ■

## En busca de la participación de los vecinos en la acción del Ayuntamiento

Información y Participación Ciudadana fue una Concejalía creada por deseo expreso del alcalde, Pedro Castro. A través de ella, puesta en funcionamiento recientemente, el gobierno municipal pretende abrir las puertas del Ayuntamiento a los grupos de vecinos que tienen algo que decir y quieren hacer en el pueblo.

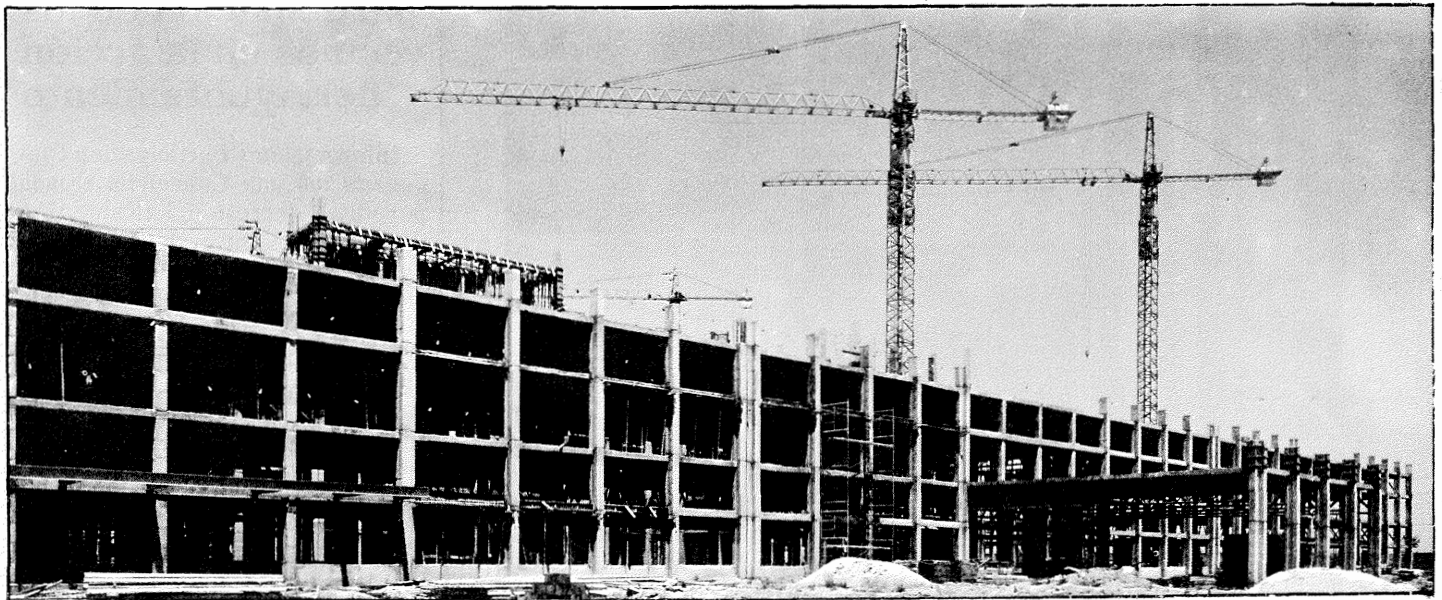
La primera realización dentro de esta Concejalía ha sido el Reglamento de Participación Ciudadana, ya aprobado por todos los grupos políticos representados en la Corporación Municipal. Ha sido un trabajo lento y paciente realizado por todos los partidos políticos, que pusieron todo su empeño en que el reglamento estuviera por encima de las diferencias de partido.

En él se recogen las formas en que los distintos colectivos vecinales pueden intervenir en la política municipal, sus derechos y sus obligaciones. Una vez hecho este reglamento, se abre camino a una tarea mucho más ardua y laboriosa: ponerlo en marcha, de forma que llegue a realizarse un trabajo conjunto entre la Corporación y las entidades vecinales de cualquier tipo.

La Concejalía persigue además otro fin unido al primero: aumentar el conocimiento de los problemas de los ciudadanos por parte de los concejales y, al mismo tiempo, acercar lo más posible la actividad del Ayuntamiento a los ciudadanos a través de la información, entendida ésta como un servicio al ciudadano.

De ahí que se haya puesto en marcha la «Linea Directa con el Alcalde», como un modo de tener información directa de los problemas de los ciudadanos y de intentar resolver los problemas que tengan solución. Que se haya encargado un estudio de opinión para conocer globalmente qué es lo que más preocupa a los ciudadanos, en qué se falla, y en qué se acierta y cuáles son los mejores medios para tenerles informados puntualmente. Este mismo boletín es un esfuerzo más de esta concejalía y en octubre aparecerá una guía que permitirá al ciudadano saber a dónde puede dirigirse ante cualquier eventualidad que se le presente. ■

## **SANIDAD Y CONSUMO**



*Estado actual de construcción del Hospital.*

**Prevenir los riesgos y mejorar  
la calidad de vida, objetivos permanentes**

# **Contaremos con siete ambulatorios y con un hospital comarcal**

La configuración definitiva del mapa sanitario de Getafe y la cesión de terrenos para la construcción de varios ambulatorios (2 de los cuales, el de La Alhóndiga - San Isidro y el de Las Margaritas, empezarán a construirse en septiembre) son las realizaciones más importantes, en cuanto a equipamientos, en el área de Sanidad y Consumo. A ello se unen la consolidación del Centro Municipal de Salud, el de Urgencias y el Laboratorio Municipal de Higiene, cuyas campañas de análisis de alimentos han tenido una importante repercusión en la opinión pública.

Getafe contará, según ha determinado la Comunidad Autónoma de Madrid, con 7 ambulatorios, lo que descongestionará el actual y acercará la medicina a los vecinos. Actualmente 2 de ellos, el de La Alhóndiga - San Isidro y el de Las Margaritas, tienen ya los proyectos terminados y están en fase de adjudicación de obra. Según los plazos previstos, comenzarán a construirse en septiembre y uno de ellos, el de La Alhóndiga - San Isidro, contará con dos equipos, con lo que en realidad los centros que empezarán a construirse en septiembre serán tres.

Los otros estarán situados en El

Bercial, en el Sector III y en Perales del Río. Para los dos primeros ya están cedidos los terrenos y existe el compromiso de que se construyan en el 85. El de Perales del Río no está decidido cuándo se construirá pero desde marzo se está pasando una consulta médica.

Todas estas instalaciones junto con el de Juan de la Cierva, girarán en torno al Hospital, cuyas obras sufrieron un importante retraso y que después han sido aceleradas por el Insalud gracias a las gestiones del Ayuntamiento, estando previsto que entre a funcionar en 1986.

● **Está previsto que el Hospital empiece a funcionar en 1986.**

### **Consolidación de los centros municipales**

Tanto el Centro Municipal de Salud como el de Urgencias se han consolidado entre la población como centros de asistencia y de prevención. Los

responsables municipales han calculado que se vienen atendiendo 7.000 urgencias al año, que se ponen 40.000 vacunas y se hacen 2.000 reconocimientos anuales entre personas de la Tercera Edad, chavales de las escuelas deportivas y el personal laboral del Ayuntamiento. A esto se añade la prestación de asistencia médico-farmacéutica a 500 personas que carecen de Seguridad Social y medios económicos.

La demanda de atención ha provocado la saturación de algunos servicios, como el de planificación familiar, que contabiliza de 3.000 a 3.500 planificaciones (entre nuevas y revisiones) y para el que se está dando hora a 2 meses vista. En este servicio se incluye también la prevención del cáncer, con unas 700 consultas y una tendencia de petición de consulta en alza, y la preparación al parto, que cubre aproximadamente 1/3 de los embarazos anuales en Getafe.

En el campo de la salud mental se hicieron 400 historias nuevas sobre temas psiquiátricos, de alcoholismo y drogadicción. Para septiembre, según un acuerdo alcanzado con la Comunidad Autónoma, se creará una unidad de Salud Mental con una perspectiva



de crecimiento de hasta 18 profesionales.

Los dos servicios restantes, el de Salud Escolar y el de Salud Laboral, van también en alza. El primero ha realizado una campaña de prevención de las caries en la que se ha aplicado flúor a 8.000 escolares, además de realizar charlas y cursillos sobre la prevención de las caries. El servicio de Salud Laboral está recibiendo una potenciación dirigida a la realización de un mapa de riesgos y hacia la prevención de accidentes y enfermedades laborales, educando a los trabajadores en este sentido.

### El Laboratorio Municipal de Higiene y la OMIC

La atención al consumidor fue uno de los compromisos más ambiciosos del actual equipo de gobierno municipal. En este sentido, la próxima entrada en funcionamiento de la nueva



*El laboratorio está cumpliendo una importante labor de control.*

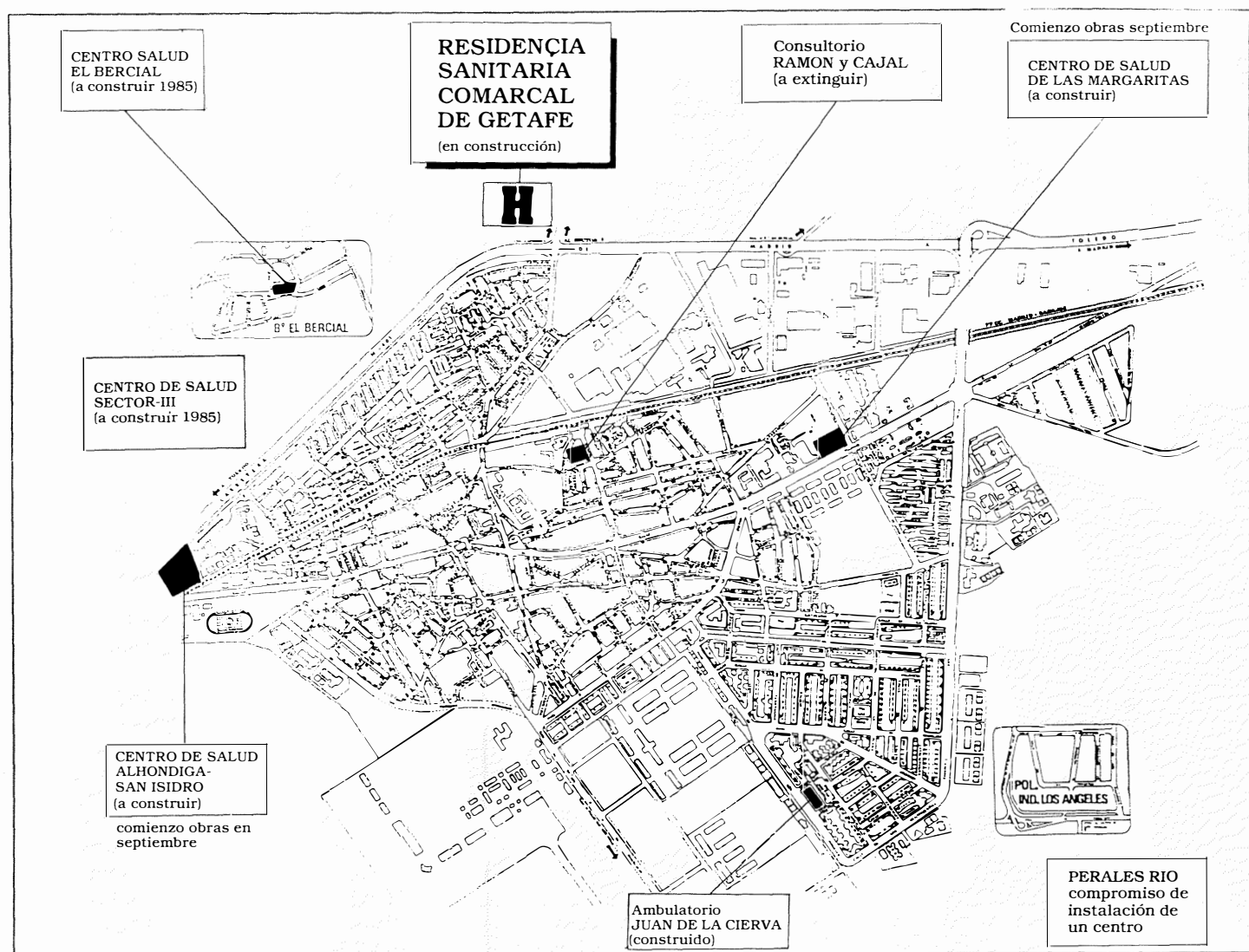
Oficina de Información al Consumidor (en la C/. Madrid, n.º 10, 1.º) supondrá un importante impulso en la atención al consumidor facilitando información y asesoramiento sobre todo aquello que consumimos: alimentos, electricidad, electrodomésticos, ropa, etc.

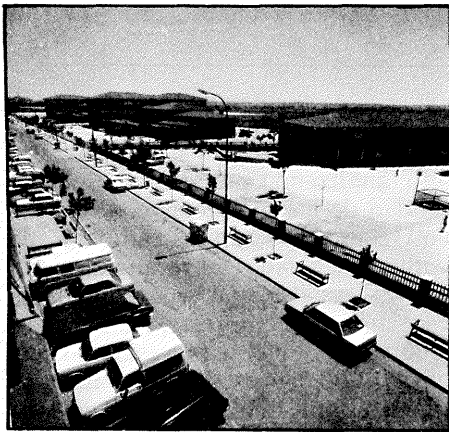
Hasta ahora, los alimentos son los que han recibido una atención preferente. El Laboratorio Municipal de Higiene, a caballo entre el control de la sanidad ambiental y alimentaria y

la información en el campo del consumo, ha realizado 10 campañas este año, analizando prácticamente la totalidad de los productos consumidos en Getafe: ahí están las campañas de control de helados (el verano pasado), carnes, pasteles, mariscos, comedores escolares y de empresas, restaurantes y bares, etc. En él se han recibido cerca de 1.000 denuncias y consultas y se tienen establecidos 15 puntos de control en la red de agua potable, revisados cada 15 días.

En el campo de la investigación, el Laboratorio, junto con técnicos del Ministerio de Sanidad y Consumo, ha llevado a cabo una investigación sobre el entorno ambiental que se plasmó en las Jornadas sobre Salud Ambiental e Higiene Alimentaria. Este «currículum» de investigación ha decidido a la Comunidad Autónoma a encargarle un estudio sobre la cuenca del arroyo Culebro, con el fin de estudiar las soluciones que se pueden dar al vertido de aguas residuales. ■

## MAPA SANITARIO DE GETAFE





La carretera de circunvalación pasará por detrás de los colegios de la Avda. de las Fuerzas Armadas.

En este sentido, la Aprobación del **Avance del Plan General de Ordenación Urbana** ha sido fundamental, aunque quizás por lo abstracto, no haya sido suficientemente entendido. En él se plasma lo que será o puede ser Getafe en los próximos años. En él se determina qué es lo que no se quiere para nuestro pueblo, qué se quiere conservar, etc.

Los criterios y objetivos que ha fijado este Avance, que revisa el Plan General de Ordenación Urbana, se resumieron en su día en los siguientes puntos:

- Controlar el **crecimiento** de la población fijando el techo en torno a **165.000 habitantes**, de forma que se ajuste a las limitaciones en cuanto a techos poblacionales establecidos en las Directrices Metropolitanas.

- Equilibrar la densidad en todo el suelo residencial, tendiendo a igualar la de los nuevos suelos residenciales a las establecidas para el suelo urbano en el **PERI** a largo plazo, cifrada en **48 viviendas por hectárea**.

- Primar el desarrollo del suelo urbano ordenado por el PERI no programando, inicialmente, más suelos

## URBANISMO

# Un plan para mejorar Getafe y cuidar sus recursos naturales

Urbanismo, junto con Vías y Obras, Mantenimiento y Parques y Jardines son delegaciones que tienen una importancia especial para el ciudadano. La actuación de este área va dirigida a incidir sobre el aspecto físico de la ciudad, intentando cada día dotarla de una mejor infraestructura (calles, plazas, edificios, etc.) y de conservar lo mejor de nuestro pueblo.

residenciales que aquellos sobre los que existan expectativas y compromisos sociales de actuación por parte de la iniciativa privada.

● **El Avance del Plan General refleja lo que será Getafe en los próximos años.**

- Equilibrar la relación población-empleo, reservando **suelo industrial** con capacidad suficiente para proporcionar empleo a la población prevista en Getafe.

- **Proteger el medio físico** y los recursos naturales del municipio, potenciando los usos agrícolas y ganaderos, así como los valores culturales, entre los que merece especial atención los **yacimientos arqueológicos del Manzanares**.

Una normativa que, al contrario, sí que ha calado hondo ha sido la del **cierre de terrazas** y **ampliación de volumen**, sobre todo en el barrio de las Margaritas. Esta normativa fue elabo-

rada por el Ayuntamiento y aprobada por la Comunidad Autónoma.

Actualmente, ya hay vecinos que están tramitando los proyectos necesarios para proceder a las obras de cierre de terrazas.

En cuanto a las realizaciones en sí más importantes en conjunto quizá fueron la **1.ª fase del parque del Sector-3**, la continuación del **Plan de Saneamiento Integral** y los **pasos a distinto nivel** en las líneas de ferrocarril. En febrero de este año, la Dirección General del Ministerio de Obras Públicas y Urbanismo aprobó el proyecto del Aliviadero y Emisario de la Red principal de Saneamiento, con un presupuesto de 367 millones de pesetas.

● **Las obras para suprimir los pasos a nivel comenzarán en julio.**

Actualmente se está en período de expropiación de terrenos afectados por este proyecto y por la **carretera de circunvalación**. Y ya están expropiados los del **apeadero de las Margaritas**.

Otra obra que se ha estado gestionando en los últimos meses es la de supresión de varios pasos a nivel en las líneas férreas de Madrid-Badajoz y Madrid-Sevilla. Estas obras comenzarán en julio y tienen un período de ejecución de 6 meses. A ellas el Ayuntamiento aporta casi 23 millones de pesetas.

Ultimamente se ha llegado también a un acuerdo con el **Patronato de Casas del Aire** mediante el cual éste le permuta al Ayuntamiento un solar de **10.500 metros cuadrados**, entre la plaza de España, la Avda. de Juan de la Cierva y los cuarteles situados al lado, por otro de iguales dimensiones. Mientras se tramita la permuta, el Patronato cede al Ayuntamiento el solar para su uso. ■



La primera fase del parque del Sector III ocupa 220.000 metros cuadrados, de los 700.000 que tendrá.



## POLICIA MUNICIPAL

# Acercamiento progresivo de la Policía Municipal al ciudadano

La creación de la Policía de Barrio y la definición de un plan de Seguridad Ciudadana Local son las dos principales innovaciones establecidas por la Delegación Municipal en este año de actividad. Ambas nacieron con la finalidad de servir al ciudadano en el campo de la seguridad, sirviéndole de primer apoyo e intentando acentuar la presencia de la Policía Municipal en los conflictos sociales.

A raíz de una reunión, en noviembre de 1983, de todos los mandos de las distintas fuerzas de seguridad de Getafe, presidida por D. José María Rodríguez Colorado, Gobernador Civil, se llega a la conclusión de la necesidad de coordinar el funcionamiento de todas estas fuerzas para contrarrestar el desplazamiento de la delincuencia hacia la periferia de Madrid, como consecuencia del establecimiento del Plan de Seguridad Ciudadana en la capital.

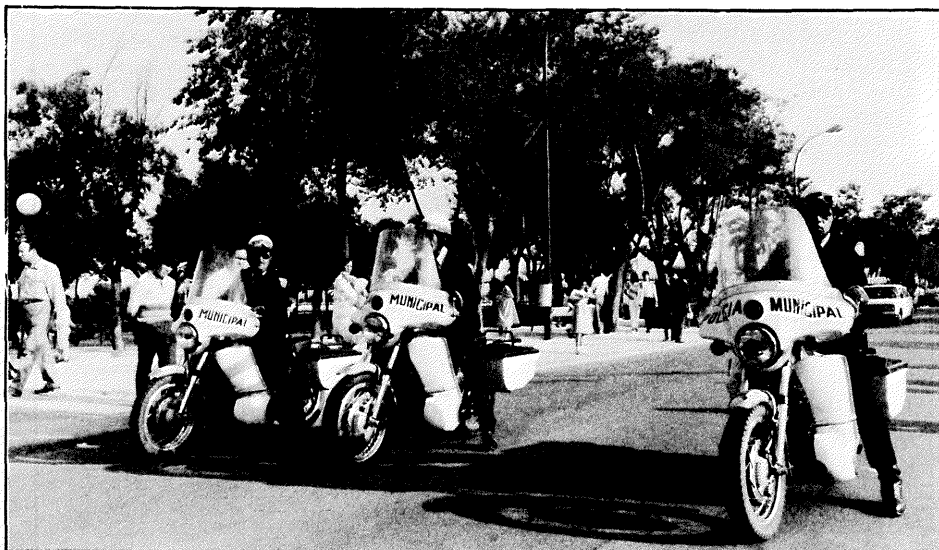
La Junta Local de Seguridad se perfila como el mejor instrumento para ello, pero no llega a constituirse formalmente por falta de una ley que la regule. No obstante, de hecho se establece un mecanismo de colaboración que copia su posible funcionamiento: se establecen criterios para evitar que agentes de distintos cuerpos de seguridad patrullen por los mismos sitios; se fijan los modos de actuar conjuntamente en cada caso; se acuerdan reuniones periódicas de los mandos para analizar las actuaciones y corregir errores y defectos, etc. Como consecuencia de este trabajo nace el Plan de Seguridad Local con 2 objetivos básicos: rebajar los niveles del número y gravedad de los delitos a cotas tolerables para los ciudadanos y aumentar la presencia en la calle de la Policía Uniformada. La evaluación de este trabajo, que se comienza realmente entre abril y mayo, está empezando a ser realizada.

La Policía Municipal, no obstante, no realiza sólo un trabajo de persecución de robos, atracos, etc. Su misión está mucho más dirigida a asegurar el cumplimiento de las ordenanzas municipales que regulan la convivencia ciudadana: tráfico, control de establecimientos públicos (talleres, bares, locales comerciales, etc.), apoyo a los bomberos, etc. Interviene continuamente en conflictos sociales y vecinales y es el primer escalón de apoyo a los ciudadanos en lo que a seguridad,

en el más amplio sentido de la palabra, se refiere.

Este papel se acentuó con la creación de la Policía de Barrio: parejas de la Policía Municipal que patrullan a pie en el pueblo, dividido en 5 distritos, más los extrarradios de El Bercial, Perales del Río y los parques, como medio de intervenir directamente en el ordenamiento de la convivencia ciudadana y elemento más cercano al ciudadano para recibir auxilio ante cualquier incidencia o simplemente facilitarle información sobre cual-

quier cuestión municipal. En los pocos meses que lleva funcionando, estas parejas ya se han ganado el reconocimiento de los vecinos, que los identifican como los policías municipales de su barrio. En un futuro próximo serán también el primer informador de la Policía Municipal para determinar los lugares donde habitualmente se producen más delitos y permitir, en consecuencia, una actuación más racional. La tarea, con todo, choca con una escasez de medios que poco a poco se intenta ir superando. ■



## Más eficacia y agilidad administrativa

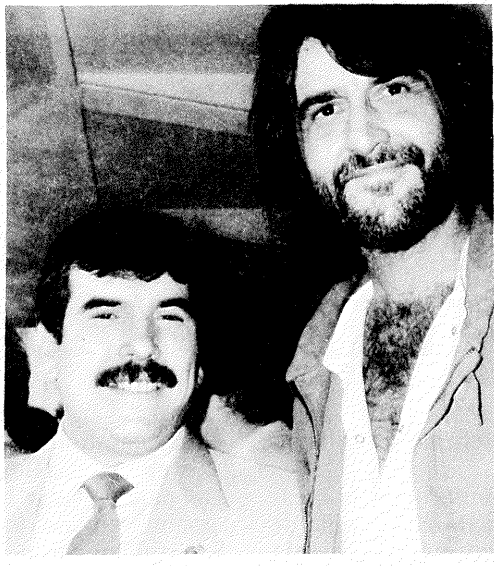
Servicios como Bomberos, Limpiezas o Parques y Jardines, recibieron en los años pasados un impulso extraordinario. En la actualidad, tanto en estos como en el resto de departamentos que constituyen el organigrama del Ayuntamiento, se está procediendo a un perfeccionamiento continuo en pro de una mayor efectividad.

De ahí que también se haya comenzado una reforma administrativa que, de momento, ha afectado a los servicios económicos y a los técnicos. En estos, se ha reestructurado todo el esquema de trabajo para conseguir una mayor efectividad. En el caso de los Servicios Económicos, la reforma ha afectado a 25 funcionarios, consiguiendo una mayor agilidad en la tramitación de documen-

tos y mayor racionalidad en el control económico del Ayuntamiento.

En el caso de los Servicios Técnicos se han unificado negociados (había algunos que, dependiendo de áreas distintas, hacían prácticamente lo mismo) y se han creado algunos nuevos, como los de Infraestructura, Disciplina e Inspección. Estos últimos, englobados en Licencias y Disciplina, han conseguido que licencias de obras que llevaban atascadas varios meses fueran finalmente resueltas y que el plazo de obtención de ellos sea de 4 a 5 días por término medio.

El Ayuntamiento, además, ha reforzado su plantilla con 39 nuevos contratos, pasando de 716 a 755 en 1984. ■



## El pregón de Luis Eduardo Aute

Getafeñas, getafeños y getafeñitos: Cuando me dijeron, a las 5 en punto de la tarde, hora muy taurina, que tenía que escribir el Pregón de estas Fiestas, lo primero que pensé fue que había que coger el toro por los cuernos.

Sin embargo, al enterarme de que el morlaco del encierro abriga la densidad de 600 Kgs., la cosa se puso un tanto seria; aunque pensé que siempre está el gracioso de turno que trucando la estatura, cambiar puede la bestia por una cabra mocha.

Ante la duda antes de subir a esta atalaya anduve por las calles y lo primero que me saltó a la vista fue la feria del libro, donde me informaron que es la primera y que se inauguró el mismo día de la bajada de la Virgen: ¡Será un milagro!

Mas como en todo siempre está el aguafiestas (nunca mejor dicho) que me susurra al oído: sí, pero lo han puesto donde la droga; dicen que contra ella, los libros.

No será para tanto, le digo, a mí también me gusta el vino, el tabaco, y la luna y los elefantes y la rosa del azafrán... ¡icoño! y algún colocón que no está mal con el paro que hay.

De cualquier forma os aconsejo que vayáis a la feria y os gatéis algo de vuestra alcancía en literatura, y si además os pilla cerca el aeropuerto bien está volar un poco.

Claro, que también es recomendable darse un garbeo por la feria del automóvil que está siendo más popular que el tío Jenaro, por lo tanto una de las más importantes.

En el recinto ferial habrá caballitos, tiro al moco, la rana, tómbolas, ila de Dios!...

Yo no soy quién para daros consejos pero se me ocurre que cada quien debería de llevar en la solapa el lugar exacto de la dormida, por si las

moscas. A menós que sea abstemio.

Sed comedidos, perdón bebedidos con las bebidas y apurad bien el vaso porque en el fondo está el poso que es la madre del cordero.

Aunque las mozas prefieran por evitar el alcohol ingerir cualquier clase de cola, (bien sea de Pepsi o Coca) yo os aconsejo degustéis la celebre limonada del tío Lino que es única en la comarca y además endurece los tuétanos.

Dad al porrón lo que es del porrón y al chorizo lo que es del chorizo. Y para eso nada mejor que darse una vuelta por las casetas que para tal menester han plantado los distintos grupos y Asociaciones del pueblo.

También en estas alicadas fiestas estrenamos Banda Municipal de Música, ausente por estos pagos desde 1917 y eso es de celebrar muy alegremente porque lo que no puede faltar nunca es la música; bienvenida sea esa banda y que no haya desbandada porque suena como una banda de ángeles, angelitos.

Ya por mis andanzas en Getafe, he podido constatar, cómo día a día va creciendo el interés cultural en todos vosotros y de qué manera este año la delegación de Cultura ha profundizado en todos los aconteceres que aureolan las fiestas de este año.

Getafeñas, getafeños y getafeñitos, perdonad lo surreal de este pregón en el que me ha hecho un par de capotes vuestro director de la Casa de la Cultura, Andrés García Madrid, pero yo pensaba que lo de leer un pregón era que había que cantar eso de «ya sé que vas pregonando que por mis quererés estás medio loca». Y no era así, aunque creo yo, un poquito de quererés y un poquito de locura siempre serán bienvenidos para disfrutar cualquier verbena que se precie. Suerte, vista y al loro. ■

Siete días

## En las fiestas visto la actividad y vitalidad

Con las palabras pronunciadas por el cantautor Luis Eduardo Aute, dieron comienzo las fiestas. Han sido 7 días de una continua actividad, con 2 tumultuosos, accidentados y magníficamente recibidos encierros, la presencia de figuras de la talla de Aute, Patxi Andión, Alaska y Dinarama y el grupo cómico Puturrú de Fúa, y con la primera aparición en público de la banda municipal. En estas fiestas, en las que el Ayuntamiento se ha gastado cerca de 15 millones, la participación de los vecinos ha sido la tónica más destacada.

El buen tiempo ha acompañado hasta la saciedad, invitando así a que la gente saliera a la calle y le diera la vitalidad y el jolgorio que la ocasión requería.

Las actuaciones de la Kermés Municipal despertaron una gran expectación, que en general se correspondió con lo que allí hubo. Destacaron sin duda las actuaciones de Patxi Andión y Luis Eduardo Aute. Este convocó a miles de personas ante el Ayuntamiento para escuchar de su voz, entre evidentes problemas del equipo de sonido, el pregón, presentado como de costumbre por el Alcalde. Este presentó a Aute como un hombre acostumbrado a «caminar por direcciones prohibidas cuando todo eran calles de dirección única, contribuyendo así a que podamos disfrutar de la situación de libertad que ahora tenemos», e invitó a la población a pasar unos días de alegría y jolgorio, y rebajar lo más



Momentos antes del encierro, la animación y el resultado fue una luxación de la clavícula



sin parar

# Estas se ha egria y la del pueblo

posible la tensión en la que vivimos últimamente.

Esta era la primera ocasión en la que Luis Eduardo Aute hacía de pregonero en unas fiestas y ante la pregunta de por qué lo hacía, se encogió de hombros y contestó: «Porque me lo han pedido».

Tras el pregón, maquetas de aviones de fuegos artificiales sobrevolaron la plaza y tras los tres chupinazos de rigor, Francisco Díaz, Concejal de Cultura, inauguró oficialmente las fiestas al grito de «Que empiecen las fiestas».

## «Cuerpo a cuerpo»

Patxi Andión y Luis Eduardo Aute fueron los que más público arrastra-

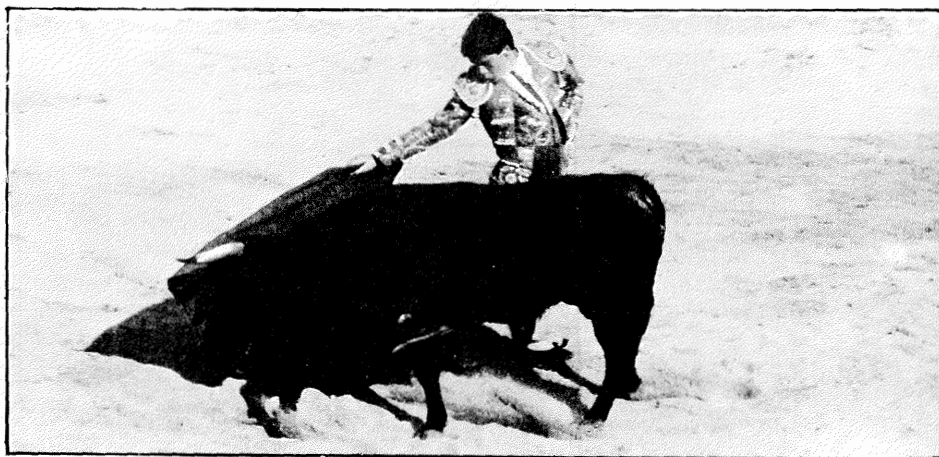


La aparición por primera vez de la banda municipal, ha sido magníficamente recibida por los getafeños.

ron en sus actuaciones. En concreto Aute actuó ante 3.000 personas en la carpa de la Kermés Municipal, despertando el entusiasmo del personal, que le hizo estar dos horas actuando, interpretando canciones ya conocidas por todos y presentando su nuevo LP, «Cuerpo a Cuerpo» un trabajo crítico e intimista a la vez en el que el cantautor confirma su extraordinaria profesionalidad. Aute estuvo acompañado del grupo Suburbano y precedido del también cantautor getafeño Floren, que también ofreció un magnífico recital, hasta el punto de que el público

se entusiasma con él, acompañaron sus canciones y le despidieron con un fuerte aplauso que agradeció emocionado.

Los encierros del domingo y el lunes constituyeron todo un acontecimiento. En concreto, el domingo se reunieron 12.000 personas, según la Policía Municipal, en el recorrido del encierro. Esta aglomeración, junto con cierta inexperiencia, quizá fuera la causa principal de que se produjeran 27 heridos. Ninguno de ellos revistió especial gravedad, si bien en un principio 3 de ellos se consideraron como graves y fueron atendidos en el Hospital 1.º de Octubre. El segundo día, el lunes, fueron 33 los que resultaron heridos, casi todos de magulladuras. Dos de ellos recibieron un pronóstico de grave, pero al día siguiente ya estaban en casa. Con todo, en el Ayuntamiento se han recibido numerosas opiniones favorables, pidiendo además que se repitan el año próximo.

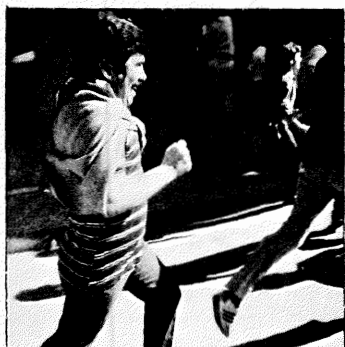


José Antonio Carretero, novillero de Getafe, tuvo una espléndida tarde. Cortó dos orejas, con todo merecimiento. Sus compañeros el Trillo y el Javi, también cortaron orejas, aunque sufrieron varias cogidas, sin graves consecuencias por fortuna. En la foto, una faena de Carretero.

## La Banda

La Banda Municipal, recién creada, fue la auténtica «vedette». Sus componentes proceden el 50 por ciento de la Escuela Municipal de Música y de voluntarios que se ofrecieron altruis-

## EL ALCALDE, HERIDO EN UN ENCIERRO



el público, entre los que se contaba el alcalde, inundaba ya las calles. Las fotos no pueden ser más expresivas, a pesar de lo precipitadas. derecha.





El 4.º Mercado del Automóvil de Ocasión atrajo a numerosos interesados. En foto, Carmen Ferrero, Primer Teniente de Alcalde, y Francisco Díaz, Concejal de Cultura (a la derecha), junto a los miembros de la organización el día de la inauguración.

tamente a integrarla. Actuó por primera vez el día de la bajada de la Virgen, el 31 de mayo y después en casi todo los actos oficiales. En ella hay 46 músicos que tienen desde 12 hasta 67 años, que utilizan instrumentos cedidos por el Ayuntamiento y de los mismos músicos. Su director es Francisco Aguado Martí.

Las fiestas han estado rodeadas también de un buen número de actos sociales, deportivos y certámenes comerciales e industriales. De ellos cabe destacar la I Feria del Libro, el 4.º Mercado del Automóvil de Ocasión y la cena-homenaje que el Colectivo Acción Getafense ofreció a D. César Navarro, Director del Instituto Nacional de Medicina del Trabajo, y Presidente del Ateneo de Madrid, elegido «Getafense del Año» por esta Asociación. A ella asistieron personajes como José Luis García Alonso (Consejero de Cultura de la Comunidad Autónoma de Madrid), Ramón Espinar (Presidente de la Asamblea de la Comunidad Autónoma), el Alcalde, Pedro Castro, el Presidente de Mercasa, Jesús Prieto y Jesús Pérez, diputado por Getafe en la Asamblea Autonómica. ■

### CURSO DE MUSICA

Del 2 al 13 de julio estará abierto el plazo de matrícula para la Escuela Municipal de Música de Getafe, para el curso 84/85. La matrícula se realizará en el Colegio Magdalena, situado entre C/. Perate y C/. Sierra, de lunes a viernes, de 6 a 8,30 de la tarde. ■



### A falta de instalaciones suficientes

## El Patronato o la máxima participación como reto

De todos es conocido que los ayuntamientos no andan sobrados de dinero. Los problemas son de toda índole. Es fácil suponer que algunas áreas andarán más escasas de fondos que otras, lo cual no impide que la dedicación de las entidades subsidiarias sea de una total responsabilidad.

Dentro de las diversas actividades que cubre el Ayuntamiento de Getafe, está la deportiva. Todo lo referente al deporte se canaliza a través del Patronato Municipal de Deportes. Esta entidad, conocida por una amplia mayoría de vecinos, lleva funcionando cinco años. Su postura y sus fines están claros: desarrollar el deporte al máximo y ofrecer el mejor servicio al ciudadano.

### El Patronato y las Fiestas

A nivel deportivo las fiestas han costado 1.300.000 pesetas, en realidad poco dinero pero bien aprovechado. Con este dinero se ha cubierto todo lo referente a organización, trofeos, arbitrajes, publicidad, etc... Se puede afirmar que los eventos deportivos han sido un éxito. La participación ha sido masiva. Aproximadamente han sido unos 14.000 deportistas en las distintas pruebas. Puestos al habla con un representante del Patronato, nos afirmó que uno de los actos más reseñables ha sido la fiesta del agua. Ha sido algo experimental, pero no por eso dejó de ser atractiva. Se desarrolló en la piscina del Polideportivo de San Isidro con una participación de 600 niños. A pesar de las inclemencias del tiempo, se pudieron montar y desarrollar todas las actividades previstas. También merece destacarse el

cross popular y las pruebas de gimnasia rítmica. El cross contó con una participación de 400 corredores, desde gente muy joven hasta personas de la tercera edad. Durante el recorrido el público asistente no dejó de animar a los participantes. El ganador fue un corredor del club Atlético Getafe. En lo referente a la gimnasia rítmica, merece especial reseña, la edad de las participantes; niñas con una edad comprendida entre los seis y doce años. En general, se puede afirmar que la población getafense se ha volcado a todos los niveles. Han habido unos ingresos extras por publicidad, siendo de alrededor de 150.000 pesetas, provenientes de los comerciantes. Estos ingresos son más bajos que los del año anterior, debido en gran parte a las diferencias existentes entre los comerciantes y el Ayuntamiento.

### Objetivos inmediatos

Lo que más preocupa en la actualidad, en lo que se refiere al tema deportes es la escasez de instalaciones deportivas. Con una población de alrededor de 130.000 habitantes se puede decir que contar con tres recintos, Polideportivo de San Isidro, Sector 3 y Giner de los Ríos, son pocas instalaciones para tanta gente.

Entre los objetivos inmediatos del Patronato Municipal de Deportes están: 1.º Recuperar los deportes rurales, tales como la petanca, los bolos, el chito, la calva, etc. 2.º se desean más subvenciones para ayudar a los equipos que empiezan, requiriéndose una infraestructura más adecuada. ■

Nico





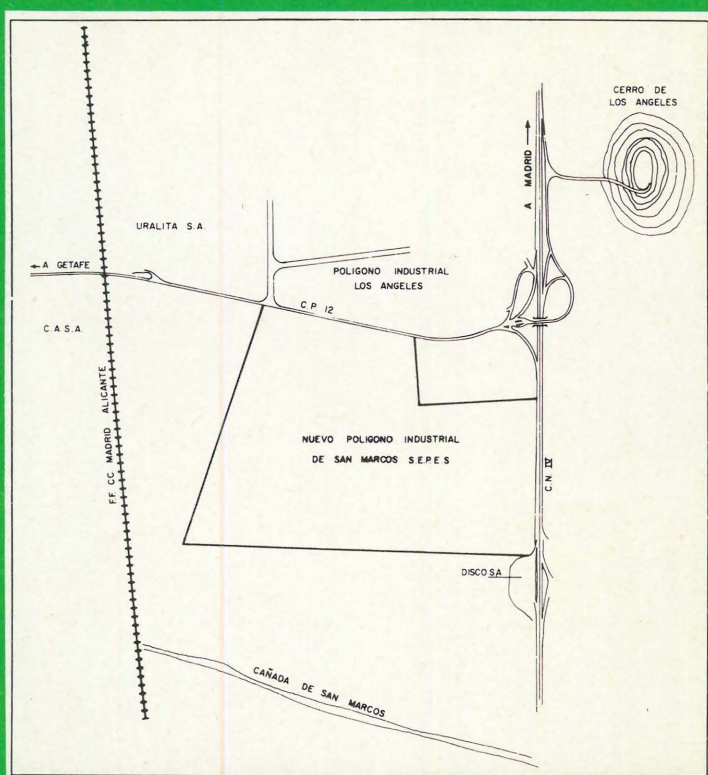
## El desfile de las carrozas

Este año, las carrozas que desfilaron por nuestras calles fueron 20. El jurado, compuesto por Angel Aragonés (pintor) Andrés Pereira (propietario de la cafetería que lleva su nombre) y Jesús Martínez Contreras (confitero, dueño de la pastelería Izquierdo) decidió dar el primer premio a la carroza hecha por los trabajadores del Servicio de Parques y Jardines, que la hicieron fuera de sus horas de trabajo y con las mismas condiciones que el resto. El segundo premio correspondió a la presentada por el PCE (debajo de la primera) y el tercero a la del PSOE (debajo de la del PCE). El resto de las fotografías corresponden al montaje de las mismas y a otras carrozas que participaron en el desfile. Como premio, recibieron un trofeo en forma de paloma hecha de bronce





# GETAFE



El Ayuntamiento y la Sociedad de Promoción y Equipamiento de Suelo están promocionando un nuevo polígono industrial de

**750.000 m<sup>2</sup>**

- Es un polígono de desarrollo y promoción pública
- Situado junto a la carretera de Andalucía
- Area de servicios próxima
- Índice de fiscalidad per cápita por debajo de la media madrileña