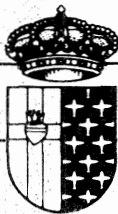


Getafe

DICIEMBRE. 1983

NUMERO 50

BOLETIN INFORMATIVO



DEL AYUNTAMIENTO

La mujer

EL concepto social no ha permanecido invariable desde su aparición en la historia hasta hoy. Los cambios ocurridos en las relaciones económicas, sociales, culturales, etc., de la humanidad han ido concretando el ideal genérico de la igualdad. Cuestiones tratadas como secundarias a principios de siglo se consideran ahora aspectos esenciales.

ASI ha ocurrido con análisis y soluciones propuestos para superar la discriminación de la mujer y pese a ello hasta hace pocos años no se ha tratado como una cuestión primordial para comprender los obstáculos que deben superarse para alcanzar la igualdad.

ESTE avance ha sido posible gracias a las luchas de los distintos grupos de mujeres por el reconocimiento de sus derechos como personas y como ciudadanos. El derecho al voto, la igualdad salarial, el derecho a la educación, son algunos de los logros conseguidos en este siglo.

TODOS estos movimientos han ido poniendo de manifiesto la situación de opresión de la mujer, que no solo afecta a aspectos aislados, sino que constituye un entramado de discriminaciones que le impiden desarrollar todas sus capacidades como persona y que persigue como fin último su aceptación del papel subordinado que le asigna la sociedad.

Si queremos avanzar en la configuración de una sociedad más justa frente a la discriminación de la mujer en el terreno laboral, en la cultura, hemos de perseguir dos ideas claves: diversidad e igualdad. Sólo a partir de esta igualdad, uno y otro podrán desarrollar libremente sus capacidades de cualquier clase, biológicas o espirituales, con el objeto de decidir su papel en las distintas esferas de la vida.

PEDRO CASTRO VÁZQUEZ
Alcalde de Getafe

La medida coincide con un plan de seguridad ciudadana para la zona sur

El Ayuntamiento crea la «Policía de Barrio»

En diciembre comenzará a funcionar a pleno rendimiento un nuevo servicio de la Policía Municipal: la Policía de Barrio. Con ello la Corporación Municipal intenta acercar la Policía Municipal a los vecinos, prestarles un apoyo y un auxilio más directo y aumentar la prevención de delitos. Al mismo tiempo, y a raíz de una reunión mantenida en Getafe entre el Gobernador Civil, don José María Rodríguez Colorado, altos mandos de las Fuerzas de Seguridad del Estado de la zona Sur y los Concejales y Jefes de Policía Municipal de la misma, se pondrá en marcha un plan de seguridad en la zona Sur.

Según el sargento de la Policía Municipal, don Carmelo del Castillo, encargado de poner a punto y coordinar este nuevo servicio, las funciones de la Policía de Barrio serán las de «establecer una relación directa con los vecinos. Sus misiones específicas serán las de llevar a cabo una labor preventiva, de prestar apoyo y auxilio directo al ciudadano (lo que exigirá que estos agentes conozcan a fondo el barrio), vigilar las zonas ajardinadas, las galerías comerciales y



El objetivo marcado es acercar lo más posible la Policía Municipal a los vecinos a través de todos los cauces posibles. Uno de ellos es la información, por lo que se les ha preparado para que conozcan toda la actividad del Ayuntamiento y de los centros que puedan ser de utilidad a los getafenses en nuestra ciudad. (Foto: J. R. Valenzuela).

los establecimientos públicos en general. En este campo lo primero que harán será establecer un censo comercial que se contrastará con los datos existentes en el Ayuntamiento para poder verificar la situación legal en que se encuentran los establecimientos. Esperamos también que cumpla una función impor-

tante en las galerías comerciales, asegurando que se cumplan perfectamente las ordenanzas en cuanto a higiene, ordenamiento de las mercancías, etc.

El equipo lo compondrán inicialmente 30 agentes. El núcleo urbano se ha dividido en cinco distritos por los que revi-

(Pasa a la pág. 3)

Parla, Fuenlabrada, Getafe, Pinto y Humanes

Unidos contra la contaminación

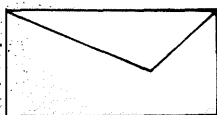


Una especialista de los Servicios Técnicos explica al Alcalde, don Pedro Castro, y a la Concejala de Urbanismo, doña María Roldán, las obras realizadas recientemente para ampliar el desagüe de Getafe, que recoge aguas residuales. (Foto: J. R. Valenzuela).

Los Ayuntamientos de Getafe, Fuenlabrada, Parla, Pinto y Humanes han constituido una «Mancomunidad de Saneamiento» para abordar de forma conjunta los problemas que plantea la eliminación de las aguas residuales. Esta Mancomunidad estará presidida en el primer período del mandato por el alcalde de Getafe, don Pedro Castro, ocupando la Vicepresidencia el de Parla, don Francisco González.

El objetivo común fijado es el de hacer un plan de saneamiento completo canalizando todas

(Sigue en la pág. 4)



Correo

La A.V. de La Alhóndiga informa:

Aprovechando las reiteradas invitaciones de quien hace este boletín informativo, esta Asociación quiere felicitar (y felicitamos) a todo el pueblo de Getafe por el triunfo que se ha obtenido sobre la denuncia puesta a Iberduero, S. A., hecho por demás conocido por todos los usuarios.

Hasta llegar aquí se ha tenido que trabajar mucho por parte de todo el mundo en recogida de firmas, facilitar información, denunciar individualmente, etc., para conseguir al final el consabido éxito. El trabajo ha sido conjunto tanto por las Asociaciones de Consumidores de Getafe como por parte de la mayoría de las Asociaciones de Vecinos, hecho, por otra parte, que no hemos visto reflejado en ninguna información de prensa, radio o televisión.

Lo más curioso del caso es que da la sensación de que dos señores en solitario fueron los que sacaron a relucir todo el meollo del asunto. A pesar de ello queremos dejar bien claro que no importa quien quiera capitalizar este asunto, sino que lo importante son los resultados obtenidos.

También queremos informar del cambio, desde el 1 de octubre, de nuestro asesor jurídico. Hasta esa fecha venía desempeñando el cargo el abogado don Manuel Fernández, que ha sido nombrado Director General de Juventud por la Comunidad Autónoma de Madrid. Su sustituto es María del Prado Torreno.

Desde aquí queremos dar nuestra enhorabuena a «Manolo», deseándole muchos éxitos en su nueva ocupación y agradecerle su continua dedicación y aportación económica, ya que desde que empezó a ser concejal en el Ayuntamiento de Getafe por las listas de la O.R.T., ha venido aportando su asignación mensual como concejal, hecho muy agradecido por esta Asociación que no andaba muy boyante en su economía. Con esta aportación hemos podido realizar unas actividades que de otra manera no hubieran sido posibles. Muchos éxitos y adelante.

Asociación de Vecinos de La Alhóndiga

Soluciones que no llegan

Una vez más, nos dirigimos a la opinión pública para denunciar el estado en que se encuentra la zona centro de Getafe, abandonada de toda reforma urbanística y de servicios que tanto necesita y que, ni con esta Corporación ni con las anteriores, los vecinos ven su realización.

Seguimos teniendo las mismas preguntas que tiempos atrás:

¿Qué pasa con el alcantarillado de Getafe?

¿Qué pasa con el PERI?

¿Qué pasa con los espacios libres que necesitamos?

¿Qué pasa con los solares de las calles Brunete, Valdemorillo, Arboleda, Juan de la Cierva, General Palacios, etc., etc.?

¿Qué pasa con el transporte?

¿Qué pasa con la contaminación en la plaza de las Cuestas, de la calle Fuenlabrada, de la calle Manzana, etc., etc.?

¿Qué pasa con el Ambulatorio para esta zona?

¿Qué pasa con los proyectos de aparcamientos que en su día se propusieron con el apoyo de la Asociación de Vecinos?

¿Qué pasa con tantas otras cosas que venimos reclamando día a día?

Pues lo que pasa es que no pasa nada.

Lo que pasa es que para el barrio no ha CAMBIADO nada, que siguen los mismos problemas de antes, que no basta con pintar

algunas fachadas, que hay que llegar a la solución inmediata de los mismos porque algunos ya huelen mal.

Porque los vecinos del centro y de San Isidro pagan también los impuestos (y ya sabemos en qué RADICAN), y tienen sus derechos a que se les revierta de ellos.

Porque es hora ya de soluciones, no de promesas, y porque confiábamos en una gestión abierta y participativa y queremos seguir confiando, una gestión en la que participemos todos los vecinos porque si nos equivocamos queremos equivocarnos todos, no que nos equivoquen.

Fdo.: *Javier González Gutiérrez*
A.V. Centro-San Isidro

Esta que aquí publicamos es una canción que Emilia Rodríguez, una anciana de nuestra localidad, ofreció a la concejala de Servicios Sociales, doña Carmen García Rojas y al alcalde don Pedro Castro, con motivo de su visita a Gandía cuando un grupo de ancianos pasaba allí sus vacaciones, organizadas por la Delegación de Servicios Sociales. Su publicación responde a un deseo de prestar un pequeño homenaje a un colectivo de personas que cada día muestran su empeño por seguir, de alguna manera, trabajando y que en ese sentido constituyen un singular ejemplo. La canción fue interpretada con la música de «Clavelitos».

CANCION DE LA TERCERA EDAD

Los de la tercera edad
así se nos califica
y es una barbaridad
pues ello nos mortifica,
lo que nos deben llamar
sin que sea una quimera
por respeto a nuestra edad
los de la clase primera.

Pensionistas, jubilados,
somos seres de una edad mayor
y nos tienen marginados
cual si fuésemos clase inferior,

sin embargo la experiencia
que los años de vida nos dio
es preciso que se tenga en cuenta
para darnos un trato mejor.

No podemos ya correr
ni saltar como hace años
sin embargo comprender
lo que es verdad y es engaño,
el trabajo y los deberes
formaron nuestra experiencia
y uno de nuestros placeres
es compartir nuestra ciencia.
Pensionistas, jubilados...

CONCURSO DE REDACCION

Con ocasión del ciclo «La historia fue así», la Delegación de Cultura del Ayuntamiento de Getafe ha organizado un concurso de redacción que se regirá por las siguientes bases:

- Los trabajos versarán sobre:
 - La NARRATIVA española en los últimos 40 años.
 - La POESIA española en los últimos 40 años.
 - El TEATRO español en los últimos 40 años.
- Podrán participar todos los estudiantes de Getafe.
- La extensión de los trabajos no excederá de 15 folios escritos a máquina y a doble espacio.
- Cada concursante podrá participar en uno, en los dos o en los tres temas propuestos.
- Los trabajos serán presentados en el Centro Municipal de Cultura, bajo plica, desde el día 10 al 14 (ambos inclusive) de enero de 1984, de 8 de la mañana a 9 de la noche.
- Se establecen tres premios por cada modalidad temática, consistente en otros tantos lotes de libros compuestos por una obra, la más representativa, de cada uno de los autores que han intervenido en el ciclo.
- Los trabajos premiados serán publicados por el Centro Municipal de Cultura, en un libro.
- En el Boletín del Ayuntamiento se anunciará el día del fallo y la entrega de premios, que se realizará en el primer trimestre del próximo año 1984.
- Después de emitido el fallo, los trabajos no premiados serán inmediatamente destruidos. El hecho de presentarse a este concurso, supone la plena aceptación de estas Bases.

NOTA.—Aunque no se descarta ningún otro tipo de fuentes de información, los datos utilizados en los trabajos se recogerán, fundamentalmente, de las distintas charlas-coloquio que con asistencia de los autores más significativos del momento, vienen celebrándose los martes en el Centro Municipal de Cultura.

Getafe



EPOCA II DIC., 50

Dirección:
Pedro Castro Vázquez
Redacción y Diagramación:
Gregorio González

Edita:
Ilmo. Ayto. de Getafe
Depósito legal: M-3.742-1975
Compone e imprime:
Gráficas CATENA, S. L.
GETAFE (Madrid)
DISTRIBUCION GRATUITA

(Viene de la pág. 1)

serán parejas de agentes en turnos de mañana y tarde. Estas parejas estarán continuamente en contacto con una unidad móvil de apoyo y además habrá otras dos unidades móviles que patrullarán por El Bercial y Perales del Río, una por la mañana y otra por la tarde.

«Al crear este servicio —nos dice el sargento, Carmelo del Castillo—, hemos puesto especial empeño en crear una unidad de élite, pero no desde un punto de vista represivo como normalmente se entiende: todo lo contrario; pretendemos que los vecinos conozcan a los agentes y que éstos pongan especial cuidado en responder de forma comprensiva y eficaz a las necesidades de los vecinos, de forma que puedan ganarse su confianza. Por ello hemos tenido en cuenta las características personales de los agentes que hemos seleccionado entre nuestra plantilla. Han realizado un cursillo previo de conocimiento de las Ordenanzas municipales como normas que regulan los más amplios aspectos de la convivencia ciudadana.

Entre las funciones importantes, y a destacar, se encuentran las de informar en cuanto a los fallos o defectos de los elementos que componen la vía pública, es decir: farolas de alumbrado, bocas de riego, vehículos abandonados, desperfectos en las zonas ajardinadas, etc.

Hay pre visto, en coordinación con la inspección de Abastos, llevar a cabo una labor de

revisiones de forma habitual, en todos los grandes y pequeños centros comerciales y comercio minorista, para lo cual será vital el apoyo de esta sección de Policía Municipal.

Plan de Seguridad Ciudadana en la zona Sur

Por otra parte la reunión mantenida a primeros de noviembre entre el Gobernador Civil junto con altos mandos de la Guardia Civil, Policía Nacional, Cuerpo Superior de Policía, alcaldes y concejales, y Jefes de Policía Municipal de Parla, Leganés, Getafe y Fuenlabrada trajo como conclusión la necesidad de poner en marcha un plan conjunto de Seguridad Ciudadana para toda la zona, dado el incremento de delitos observados desde que en Madrid se puso en marcha el Plan de Seguridad Ciudadana.

El objetivo primordial del plan es aprovechar al máximo los recursos humanos y técnicos existentes de forma que no se produzca un derroche de los mismos y puedan acometerse con más eficacia la prevención y la lucha contra la delincuencia. En Getafe, por ejemplo, existe una plantilla de 104 policías municipales, 117 policías nacionales y 60 números de la Guardia Civil, cuya actuación coordinada se espera resulte eficaz.

La puesta en marcha de este plan servirá también como punto de referencia de cara a la futura constitución de las Juntas Locales de Seguridad Ciudadana.



El Gobernador Civil, don José María Rodríguez Colorado, presidió la reunión en el Ayuntamiento. (Foto: J. R. Valenzuela).

La Policía Municipal, al servicio del pueblo

La Seguridad Ciudadana es una de las principales preocupaciones del actual Gobierno Municipal y tenemos conciencia de que es un tema que también preocupa a los getafenses. Por eso hemos puesto todo nuestro empeño en poner las medidas necesarias a nuestro alcance para reducir los niveles de delincuencia.

Entendemos además que la Seguridad Ciudadana no puede ni debe llevarse a cabo con una actuación represiva sin más. Al contrario, desde nuestro punto de vista la mejor manera de aumentar los niveles de seguridad es llevando a cabo una política que analice y conozca los motivos que llevan a los delincuentes a infringir las leyes y alterar la convivencia ciudadana y tratar de eliminar esos motivos.

La creación de la Policía de Barrio intenta responder a esta línea de actuación y a la necesidad de acercar las fuerzas de seguridad a los vecinos: intentamos con ello integrar a la Policía Municipal al barrio y conseguir con ello una interrelación continua entre el ciudadano y ella. Esta era una de las acciones a la que los socialistas nos comprometimos en la campaña electoral y lo hemos hecho inmediatamente porque pensamos que la Seguridad Ciudadana tiene una prioridad absoluta. La Policía Municipal ha de ser un instrumento al servicio del ciudadano y esperamos que con la creación de la Policía de Barrio pueda cumplir mejor este cometido.

Esperamos en definitiva que sea un buen elemento de auxilio y apoyo al ciudadano, que sea conocida por este y a la vez que los agentes conozcan de cerca los barrios y a los ciudadanos de Getafe, que comprenda sus problemas y les ayuden en la medida de lo posible.

De todas maneras esta no es la única medida que tomaremos. Estamos haciendo esfuerzos por mejorar las dotaciones de la Junta Local de Protección Civil y la preparación de su Cuerpo de Voluntarios. Ampliaremos selectivamente la plantilla de nuestra Policía Municipal y nos preocuparemos de que reciban todos los cursos necesarios para aumentar su formación a todos los niveles, tanto técnico como humanístico, de forma que llegue a ser un completo servicio público, integrado en el tejido social de su entorno y que prevenga con eficacia el delito.

Julio García Madrid
Concejal Delegado de Policía Municipal

Protección Civil revisa sus actividades

El pasado día 21 tuvo lugar una reunión de la Junta Local de Protección Civil en la que se dio cuenta de las actividades realizadas por el Cuerpo de Voluntarios y se trataron los problemas con los que se encuentra ahora mismo este cuerpo.

Como se recordará la primera intervención llevada a cabo por los miembros de Protección Civil fue la ayuda prestada con ocasión de las Elecciones Municipales del 8 de mayo, a las personas que tenían algún impedimento para poder ejercer su derecho al voto. Después vinieron la bajada de la Virgen desde el Cerro de los Angeles hasta el casco urbano y diversos cross y marathones celebrados en las fiestas locales de Getafe y en las fiestas de los barrios.

Para realizar las labores que tienen encomendadas (fundamentalmente de auxilio en aquellas ocasiones en que los medios comunes no sean suficientes) sus miembros han realizado cursillos de Socorrismo y de Tráfico.

En la misma reunión se acordó celebrar otra próximamente para corregir y ampliar el Reglamento de la Agrupación de Voluntarios de Protección Civil e iniciar las gestiones necesarias para dotar de un local digno y suficiente a esta organización.

(Viene de la 1.ª pág.)

las aguas residuales y eliminar la contaminación. Para conseguirlo se pretende racionalizar la inversión, que se cifra en unos 5.000 millones de pesetas, actuando de forma conjunta y tratando de conseguir que el Gobierno y la Comunidad Autónoma concedan subvenciones, sin las cuales el proceso de canalización y eliminación de las aguas residuales se alargue enormemente.

En la actualidad ya está hecho el emisario común que unirá las canalizaciones de los distintos pueblos con la depuradora Sur de Madrid. Lo que queda por hacer fundamentalmente son las obras de canalización de cada pueblo y la unión del emisario mancomunado con la depuradora. Una vez hechas estas obras se eliminarán los malos olores y la contaminación que ahora se produce en Arroyo Culebro, problema que en el término de Getafe ya está resuelto.

La inversión realizada hasta el momento entre los cinco Ayuntamientos es de unos 1.000 millones de pesetas y se prevé que para el año que viene sea de 600 millones, de los cuales 350 corresponderán a Getafe. La aportación de cada Ayuntamiento a los presupuestos de la Mancomunidad será del 60 por 100 según el número de habitantes y del 40 por 100 según el

número de metros cuadrados de industrias asentadas en cada municipio.

Las obras del colector mancomunado, prácticamente terminado como hemos dicho anteriormente, fueron sufragadas con dinero que estos cinco pueblos depositaron en el Gobierno Civil. Había además dinero destinado a la construcción de una depuradora común que se situaría frente a la depuradora Sur de Madrid. Sin embargo esta se proyectó con dimensiones mayores de las necesarias para Madrid, por lo que se acordó que estos pueblos pudieran utilizarla también.

Como consecuencia quedó un resto de dinero del que a Getafe le corresponde 129 millones. Este dinero se invertirá en la ejecución de las obras de aliviadero y emisario de la red principal de Saneamiento de Getafe, cuyo presupuesto total es de 233 millones. La segunda fase cuesta aproximadamente 134 millones y su presupuesto será subvencionado en un 50 por 100 por el Ministerio de Obras Públicas y Urbanismo.

Por lo tanto, en el año 1984 se invertirán alrededor de 367 millones de pesetas en el saneamiento de Getafe. Hasta ahora se han invertido 270 millones aproximadamente (incluidos los colectores de la red secundaria) en el Plan Directo de Saneamiento de Getafe.

Pilar, la única barrendera de Getafe

Desde hace dos meses Pilar Gómez es la primera y única mujer que trabaja en el Servicio de Limpiezas Viarias del Ayuntamiento. En este tiempo se ha convertido en un personaje hasta cierto punto popular entre los visitantes con los que se cruza por las calles cuando trabaja, poco acostumbrados, como casi todo el mundo, a ver a una mujer desarrollar una labor tradicionalmente llevada a cabo por hombres.

Ella trabajaba antes en el Servicio de Limpieza de Colegios y al producirse una vacante en el de Limpieza Viaria solicitó, junto con otra mujer y cinco hombres más, acceder a la plaza vacante, cosa que ocurrió tras un sorteo.

Para ella la única ventaja de este trabajo sobre el anterior es que se gana más dinero. «A nadie le gusta barrer y menos en la calle, pasando frío y andando siempre de un lado para otro. Pero necesito el dinero para mantener mi casa». Pilar está separada y tiene cuatro hijos.

Según sus declaraciones, esperaba encontrar reticencias entre



sus compañeros por el hecho de ser mujer. «Por eso —dice— me empuñé en demostrar que era capaz de hacer el trabajo y de hecho a mí me parece que si la gente me mira por la calle no es tanto porque sea mujer como por mi modo de trabajar, aunque en esto también se mezcla el que soy muy nerviosa y no puedo hacer nada tranquilamente.»

EDICTO DE SUBASTA

En este Juzgado de Distrito se sigue juicio de desahucio número 58/83 a instancia de D. GREGORIO PLEITE VARGAS, contra CENTRO TECNICO SANITARIO, S. L. en paradero desconocido, sobre resolución de contrato de arrendamiento del local de negocio sito en esta calle, Cónsul, 5, nave centro, por falta de pago de rentas, en el que la providencia de esta fecha ha acordado sacar a la venta en pública subasta por término de ocho días y los tipos de tasación que se dirán, los siguientes bienes muebles embargados a la demandada:

	Tasado en pesetas
Un banco de trabajo 7 x 0,70	2.000
Una cinta transbordadora 7 m.	5.000
Una máquina inyección CESCOLELLA Y MARGARIT, S. L. M-500-S con motor y mando	40.000
Una torreta tubos con trócola 3,50 alto	9.000
Una máquina Negri Bossi-V-7/9-6, matrícula 15-840 con mandos	20.000
Una taladradora mecano Mec. S. A., con motor eléctrico	3.000
Un frigorífico Leonar 150 litros	500
Un frigorífico Sears	500
Dos taquillas ropero metálico de 3 cuerpos y 5 bandejas ..	3.000
Un armario metálico marca ATEM, tipo FCNA-130	1.000
Un compresor Electrocon, S. L. con motor eléctrico	10.000
Una máquina mateo Soles S. L. B-1 (522)	10.000
Varios fusibles electricidad	1.000
Varias cajas de cartón con piezas de plástico endurecido y tornillos	1.000
Una mesa escritorio	500
Seis extintores	600

La subasta se celebrará en la Sala de Audiencias de este Juzgado, sito en la calle Galicia, 8, bajos, el día CATORCE DE DICIEMBRE próximo a las DOCE TREINTA HORAS, bajo las siguientes condiciones:

1.ª Para tomar parte en la misma deberán previamente los licitadores consignar en la mesa del Juzgado, al menos el diez por ciento del evaluo total de los bienes que es de CIENTO CUARENTA Y SIETE MIL CIEN PESETAS, sin cuyo requisito no serán admitidos.

2.ª Que no serán admisibles posturas que no cubran al menos las dos terceras partes del citado evaluo.

3.ª Que podrá hacerse el remate en calidad de ceder a un tercero.

Fdo.: El Secretario

EDICTO DE SUBASTA

En este Juzgado de Distrito se sigue juicio de desahucio número 59/83 a instancia de D. GREGORIO PLEITE VARGAS, contra CENTRO TECNICO SANITARIO, SOCIEDAD LIMITADA, en paradero desconocido, sobre resolución de contrato de arrendamiento del local de negocio sito en esta calle, Cónsul, 5, nave izquierda, por falta de pago de rentas, en el que por providencia de esta fecha ha acordado sacar a la venta en pública subasta por término de ocho días y los tipos de tasación que se dirán, los siguientes bienes muebles embargados a la demandada:

	Tasado en pesetas
Un armario ropero de 3 taquillas	7.000
Un armario ropero de 8 taquillas	11.000
Una máquina Turv.	12.000
Una báscula de bandeja	10.000
Cajas de cartón conteniendo piezas de plástico	1.000
Una máquina REIZ, S. A., de empaquetar	15.000
Seis mesas de trabajo	3.000
Una carretilla Mic Hidráulica	20.000
Una estantería con diversas herramientas	2.000
Útiles de trabajo con nulo valor	1.000
Máquina SOLDI-MA-450, para secado	30.000
Máquina ERRANI	15.000
Veinticinco rollos de plástico para embalar	500
Cuatro cajas conteniendo estuches vacíos	200
Una máquina REVEBLOC	30.000
Una máquina REVEBLOC	30.000
Una máquina TERMOBLOC-MTOP-85 serie 10-76-TB, número 3866 ..	20.000
Una carretilla elevadora P-115-TP, 1000 Hgs. número 10.152 ..	20.000
Una carretilla elevadora PART, P-125-TT, 120 Kgs. número 1/1467 ..	20.000
Tres extintores	300
Ocho cajas de cartón con juegos de dardos	1.000
Una carretilla hidráulica	15.000
Seis cajas conteniendo vasos de plástico	500
Una máquina de escribir Olivetti línea 44 con mesa metálica	8.000
Dos mesas oficina metálica	2.000
Siete sillas skay	3.500
Un armario metálico de oficina	1.000
Una estantería metálica tipo archivador	1.000
Cincuenta embaladores de madera cuadrangular	4.000
TOTAL	299.000

La subasta se celebrará en la Sala de Audiencias de este Juzgado, sito en la calle Galicia, 8, bajos, el día CATORCE DE DICIEMBRE próximo a las DOCE HORAS, bajo las siguientes condiciones:

1.ª Para tomar parte en la misma deberán previamente los licitadores, consignar en la mesa del Juzgado, al menos el diez por ciento del evaluo total de los bienes que es de DOSCIENTAS NOVENTA Y NUEVE MIL PESETAS, sin cuyo requisito no serán admitidos.

2.ª Que no serán admisibles posturas que no cubran al menos las dos terceras partes del citado evaluo.

3.ª Que podrá hacerse el remate en calidad de ceder a un tercero.

Fdo.: El Secretario

La prevención del fuego en la vivienda

Los incendios producen a menudo catástrofes irreparables. En un domicilio los casos suelen ser aún más dramáticos. Sin embargo hay toda una serie de medidas preventivas que pueden tomarse sin demasiado esfuerzo antes de verse obligado a llamar a los bomberos. Estas son algunas de ellas.

Todos sabemos que para que se produzca fuego hacen falta tres cosas:

1) Combustible capaz de arder (carburante); 2) Oxígeno en el ambiente, que alimente la combustión y 3) Calor en cantidad suficiente para alcanzar un grado de combustible.

Por tanto el primer consejo para luchar contra el fuego está en retirar el material combustible antes que llegue a prenderse.

Los fuegos pueden ser secos producidos por papeles, trapos, telas; también pueden ser grasos como los originados por el alcohol, petróleo, gasolina y similares. Y pueden ser de gas: es decir, los producidos por el gas ciudad, el gas butano, el gas natural, etc.

Pero los fuegos pueden ser originados por la electricidad como cortocircuitos en el contador de la luz, en los aparatos eléctricos que tenemos en casa, en el colegio, en la discoteca, neveras, cocinas, infernillos, braseros, planchas eléctricas, etc.

Según la clase de fuego requiere los medios de extinción los

fuegos secos con agua, los fuegos grasos con espuma o extintores de polvo seco y el eléctrico con extintores de CO₂.

Lo mejor es evitar el fuego.

Una buena medida preventiva es no tirar una colilla encendida donde pueda haber papeles, trapos, plásticos, etc.

Algunas amas de casa tienen por costumbre el tener los paños de cocina cerca del fuego. Cuidado en el invierno con las faldas de la mesa camilla, cuidado con los niños tengan cerillas o mecheros al alcance de sus manos.

También es importante como medida preventiva la no utilización de algunos productos inflamables que a veces se emplean en la limpieza de suelos, actualmente existen otros productos de limpieza que tienen menos peligro.

Las fibras de nylon y leacril producen electricidad estática con el roce con algunos tejidos por lo que no se debe limpiar con gasolina u otras sustancias que puedan inflamarnos.

Las estufas, los infernillos, las cocinas y otros aparatos no deben



Miembros del Cuerpo de Bomberos del Ayuntamiento y de la Policía Municipal durante un simulacro de incendio.

nunca situarlos cerca de cortinas, ropas, muebles, alfombras.

También hay que llamar la atención a los fumadores respecto a medidas de prevención: nunca fumen en la cama, se puede quedar dormido y quemar las sábanas y mantas.

Hay que vaciar con frecuencia los ceniceros pero no en el cubo de la basura, ya que podríamos originar un incendio, es menos peligroso vaciar el cenicero en el inodoro. Las colillas en el cenicero pueden incendiarse con una corriente de aire que puede llevarse alguna chispa sin que nos demos cuenta y prender en papeles, trapos, etc.

Si el fuego surge en nuestra casa en los primeros momentos es muy fácil de apagar con el pie, con un trapo húmedo o con una jarra de agua.

A los cinco minutos es más difícil y es mucho más eficaz llamar a los bomberos **Teléf. 696 07 08**, ya que ellos disponen del material necesario para cada clase de fuego. En los sitios en que se reúnen un cierto número de personas es obligatorio tener extintores de polvo seco, en la casa, comercios, escuelas, locales públicos, etc., estarán en sitios bien visibles.

En nuestra casa, la escuela, discotecas u otros locales es necesario el tener siempre una idea de cómo evacuar rápidamente en caso de incendio, teniendo muy en cuenta a los niños y personas mayores, ya que tienen mayor dificultad en el movimiento.

En caso de incendio en una de las habitaciones de la vivienda cerraremos las puertas y ventanas

para que no tengamos corriente de aire, si no podemos salir nos tumbaremos en el suelo y a ser posible con un pañuelo mojado en la boca.

Esas sartenes que se incendian porque se quema el aceite no deben apagarse con agua, sino taparlas con una tapadera u otro cacharro.

Si el fuego se produjese por inflamarse las salidas de una bombona de gas butano, se apagará con un paño húmedo, pero mejor con un extintor de polvo seco, antes cerrar la llave de salida, de lo contrario puede haber explosión.

Como medida de prevención para los aparatos en casa, la cocina, el calentador de agua, etc., se debe encender la cerilla o el mechero antes de abrir la llave de paso del gas a los quemadores y no abrir antes la llave de paso.

Si se percibe olor a gas es que hay alguna fuga y en tal caso no se debe encender cerillas, mecheros, ni dar la luz eléctrica.

La fuga se buscará con agua de jabón y si en algún punto se forman burbujas es que hay escape, por lo que se cerrará la llave de la botella.

Las botellas de butano hay que tenerlas en sitios bien ventilados: una terraza, un balcón, y siempre de pie.

En caso de incendio por la corriente eléctrica se debe cortar esta antes de utilizar el extintor.

Estos son algunos de los medios de prevención que debemos de tomar para que los incendios disminuyan en nuestra ciudad.

Jefe del Servicio contra Incendios
Nicolás Martínez

¿Qué es el Centro Liberal Derecha?

Aprovecho la oportunidad que —por fin— se nos ofrece desde estas páginas para dirigirnos a los vecinos de Getafe e intentar fijar —con ejemplos que pretenden ser clarificadores— la postura de una coalición de centro liberal derecha como la compuesta por Alianza Popular, Partido Demócrata Popular y Unión Liberal, junto con independientes, denominada Grupo Popular. Somos conscientes de la dificultad que entraña explicar en un pueblo como Getafe —eminentemente obrero y mal denominado «feudo izquierdista»— que la política que desarrolla la coalición de centro liberal derecha es, cuando menos, tan progresista como la que puedan realizar los partidos de izquierdas, y en algunas ocasiones, más, como tendré ocasión de exponer.

La denominación «de derechas» no tiene buen cartel entre muchos de nuestros vecinos; es cierto, y posiblemente hay razones objetivas para que este criterio no esté falto de razón por el comportamiento que algunos ciudadanos —que se autodefinían y se autodefinen de derechas y medran al amparo del poder y del favor— han mantenido durante las últimas décadas y pretenden mantener ahora con los actuales gobernantes. Pero este no ha sido el comportamiento de los millones de ciudadanos que están en el espectro político de la derecha y de su Centro Liberal.

Son muchas hoy las mujeres y los hombres que desde una posición ideológica o social de defensa de la familia, la libre empresa y el derecho a la total libertad, militan en partidos de Centro Liberal Derecha. Hombres y mujeres dispuestos a convivir con el resto de los ciudadanos, aunque no compartan sus mismos ideales y criterios políticos; hombres y mujeres que, día a día, están dispuestos a denunciar, tanto la mala gestión de gobiernos de izquierdas como el intento de enriquecimiento de especuladores o intermediarios, se denominen políticamente como quiera; mujeres y hombres que hacen de la justicia social —que no tiene que ser obligatoriamente socialista— una bandera, a veces no suficientemente comprendida.

Se puede —desde posiciones de Centro Liberal Derecha— criticar el despilfarro económico, el favoritismo o enchufismo, el «reinado» de la irregularidad, el chalanee, etc., y, a la vez, proponer mayores cesiones de suelo —no usurpación—, tratamiento justo en expropiaciones erradicando la «extorsión», reducción de impuestos y mejoras sociales con una mejor distribución y administración del dinero público, mayor libertad y transparencia administrativa y económica, defensa del puesto de trabajo con razones objetivas y un sin fin de etcéteras.

Decir Centro Liberal Derecha o derecha simplemente es, hoy día, hablar de libertad, de justicia, de progreso, de defensa de la familia y de España. Ha pasado el tiempo de relacionar a la derecha o el Centro Liberal Derecha con todos los males sociales. Hoy por hoy, y sobre todo, en Getafe, los hombres y mujeres que componemos la Coalición Popular, demostramos que estamos en contra de los especuladores; de quienes puedan utilizar el poder municipal para obtener prebendas para ellos o para sus partidos; de aquellos que hagan del enchufismo y favoritismo un modo de conducta; de quienes pretendan obtener licencias fraudulentas; de quienes —deliberada o inconscientemente— pudieran causar perjuicios a los bienes públicos; de quienes, de forma irregular, pretendan gestionar el erario público; de quienes, desde una posición de privilegio, puedan restringir la libertad y los derechos constitucionales, etc.

Esos es el Centro Liberal Derecha y la derecha que propugna el Grupo Popular. Eso se compendia en una sola cosa: **LIBERTAD.**

Fdo.: *Sebastián Carro*
Grupo Popular

El pasaporte en Getafe

Desde el día 1 de diciembre todos los vecinos de Getafe que deseen obtener un pasaporte podrán realizar las gestiones necesarias en la Comisaría de Policía, situada en la calle Churruca, 6. El Negociado de Pasaportes estará abierto al público de las 9 a las 14 horas, de lunes a viernes.

El doctor Navarro, director del Instituto Nacional de Medicina del Trabajo, anunció un proyecto piloto para Getafe

El I Curso de Salud Laboral reunió a importantes especialistas

Entre los días 8, 9 y 10 de noviembre se ha desarrollado el I Curso de Salud Laboral, organizado por el Centro Municipal de Salud en colaboración con CC.OO. y U.G.T. de Getafe y patrocinado por la Consejería de Salud y Bienestar Social de la Comunidad Autónoma de Madrid. El curso es el primero dirigido a los trabajadores que se hace desde una institución en la región madrileña y ha contado con la presencia de importantes personalidades del área de la Salud Laboral.

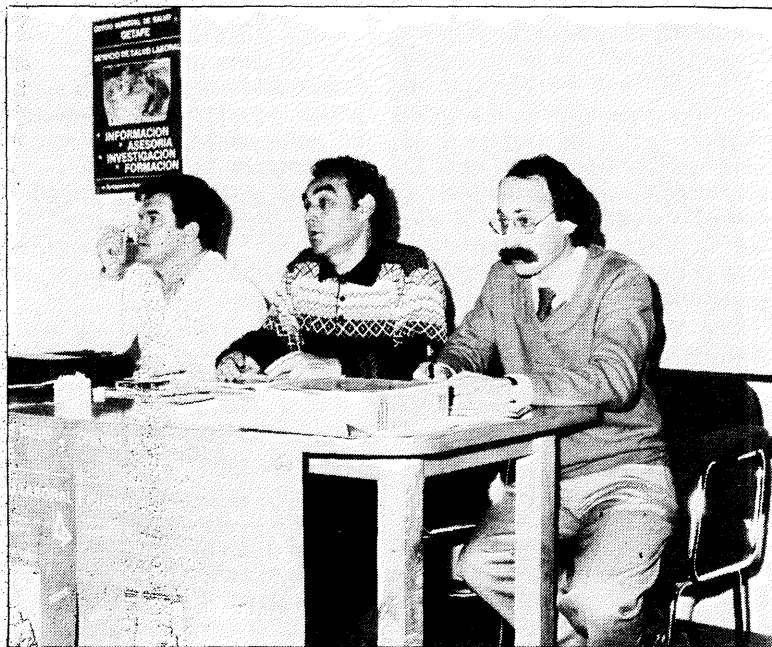
Entre ellas es de destacar la figura del doctor don César Navarro, hijo de Getafe, que ha sido nombrado recientemente Director del Instituto Nacional de Medicina del Trabajo. El doctor Navarro habló sobre el esfuerzo muscular en el trabajo y dio una opinión muy favorable sobre el curso. «Creo —declaró a «Getafe»— que el curso ha tenido un gran éxito a juzgar por el éxito de asistencia y una utilidad evidente ya que la información sobre los temas de salud laboral ayudan a evitar accidentes y a prevenir las enfermedades laborales. Este es un trabajo al que hay que darle continuidad.»

Anunció también un proyecto de realización de un mapa epidemiológico —laboral de España para cuya realización se piensa en Getafe como centro piloto. «No podemos limitarnos —declaró— a atender y curar a las personas

que vienen a nosotros con una patología laboral, sino que hay que ir a las fuentes en donde se produce para prevenirlas y evitarlas. En este sentido pienso que Getafe reúne condiciones ideales para establecer una experiencia piloto de investigación y desarrollarla después a nivel nacional.»

El curso contó además con la asistencia como oradores del doctor don Roberto Donaliso, del Gabinete de Salud Laboral de CC.OO.; Concha Serrano, Químico Higienista del Gabinete de Salud Laboral de U.G.T.; el doctor Ricardo Saiegh, investigador en Salud Mental y Trabajo y fue clausurado por el alcalde don Pedro Castro y el Viceconsejero de Salud y Bienestar Social de la Comunidad Autónoma, doctor Fernández Noriega.

En el acto de inauguración, Jesús Neira, Concejal Delegado de Sanidad señaló que el curso y



El doctor don César Navarro, en el centro, durante su charla en el I Curso de Salud Laboral. (Foto: J. R. Valenzuela).

el Servicio de Salud Laboral del Centro intentan prestar asesoramiento, investigar y elevar el nivel educativo y formativo de los trabajadores. «Éstas son las necesidades que tenemos que atender. Sobre ellas las competencias del

Ayuntamiento son todavía cortas y estamos reivindicando más porque los municipios allí donde estén asentadas las industrias tendrían que poder ser controladas en mayor medida y tendría que tener más medios.»

El cantautor catalán dio un recital en Getafe

Xavier Ribalta «iu concert»

El cantautor catalán Xavier Ribalta ofreció un recital en el Centro Municipal de Cultura, dentro de la gira que está efectuando por distintos puntos del país y que le llevó también, el día 23 al Colegio Mayor Pio XII, donde fue presentado por el alcalde de Madrid don Enrique Tierno Galván. Aquí fue presentado por Luis Eduardo Aute y recibido en el Centro por el alcalde don Pedro Castro y el Concejal de Cultura don Francisco Díaz.



Ribalta, que ahora marcha a Asturias y Galicia presentó una veintena de canciones compuestas con música suya y poemas de poetas catalanes (Joan Salvat Papasseit, Salvador Espriu, Juan Maragall, Joaquim Horta, Apeles Mestres, Joan Colomines y Puig y Marius Torres), poemas suyos y canciones populares de la tradición del campo leridano, de donde procede.

Su recital fue la exposición de una obra redonda, ligada desde su origen al movimiento de la «canço», fruto de 20 años de tra-

bajar en una línea que no admite las concesiones baratas, que busca un contacto vivo y un intercambio de opiniones «porque a las personas no nos separa el idioma, sino las ideologías», según el mismo manifestó durante su actuación.

Sus canciones fueron una mezcla de un sentir popular directo, vivo y oprimido durante muchos años y de su propio modo de ser, arraigado en su pueblo, pero incapaz de permitir que ese arraigo se convierta en chauvinismo.

El Ayuntamiento pide al Gobierno que Getafe sea declarado zona desnuclearizada

El Ayuntamiento ha aprobado en pleno y por unanimidad, solicitar al Gobierno, que Getafe sea declarada zona desnuclearizada. La propuesta aprobada fue presentada por el grupo de concejales del PSOE frente a las presentadas por el Grupo Popular y el PCE.

Según el acuerdo tomado, el Ayuntamiento eleva «al Gobierno el deseo de la Corporación Municipal de que la ciudad de Getafe sea declarada zona desnuclearizada, a efectos exclusivamente bélicos, desautorizando en su ámbito territorial las instalaciones, armas nucleares y sus depósitos y las materias primas y componentes destinados a su fabricación así como el tránsito por su término de dichas armas y compo-

nentes.»

El Grupo Popular y el PCE presentaron a su vez distintas propuestas que fueron apoyadas respectivamente y en solitario por cada uno de los dos grupos, sumándose después a la que presentó el PSOE, con lo que esta fue la única que prosperó.

En el planteamiento de la moción se hace referencia a la amenaza que supone la proximidad en Centros urbanos de instalaciones nucleares que pueden poner en un determinado momento en peligro la supervivencia de sus habitantes y a la creciente repulsa de personas y grupos ante dichas armas e instalaciones. Con Getafe pues, son ya 17 los ayuntamientos madrileños que rechazan la nuclearización de sus municipios.

Subvención de 300.000 pesetas a «Presencia Gitana»

El Ayuntamiento ha concedido a propuesta de la Delegación de Servicios Sociales una subvención de 300.000 pesetas a la Asociación Nacional «Presencia Gitana». El dinero irá destinado a llevar a cabo un programa de promoción del pueblo gitano en el que se recoja su problemática y su idiosincrasia.

Continúan las conversaciones sobre Kelvinator

El posible cierre de Kelvinator, unido al problema del paro que padece la zona Sur ha provocado una serie de movilizaciones en contra entre los pueblos de la zona que terminaron el día 23 ante el Ministerio de Industria y Energía y que fueron convocadas por CC.OO. y USO. En estos momentos, el motivo iniciador de todo el movimiento, el problema de Kelvinator, tiene ante sí distintas propuestas de solución planteadas por el Ayuntamiento, UGT y el PSOE por un lado, y el Comité de Empresa, CC.OO. y USO y asumidas por el PCE, por otro.



La propuesta propiciada por el Ayuntamiento, PSOE y UGT sobre Kelvinator está siendo utilizada como punto de partida ante posibles negociaciones por la Comunidad Autónoma de Madrid y parte del presupuesto de que Kelvinator no podría dar salida en el mercado a un número suficiente de frigoríficos como para mantener los 1.200 puestos de trabajo ahora existentes. De ahí que la al-

ternativa que barajan contemple la cesión del patrimonio de la empresa por parte del propietario e iniciar una nueva etapa con una plantilla de alrededor de 500 trabajadores y con forma de sociedad laboral y gestionada inicialmente con la Comunidad. El resto del personal podría acogerse si saliera adelante esta vía, a una indemnización de 1.500.000 pesetas y seis de desempleo si solicitaran

la baja definitiva en la empresa; también podrían acogerse a las medidas propuestas por el Fondo de Promoción de Empleo que se está negociando entre los sindicatos y la Administración y que consistiría en que los trabajadores podrían depositar esta misma indemnización de 1.500.000 pesetas en el Ministerio de Trabajo con 36 meses de desempleo y el compromiso del Ministerio de dotarle en este tiempo de un puesto de trabajo. En caso contrario la indemnización sería devuelta al trabajador.

Por su parte CC.OO., USO y el Comité de Empresa mantienen que Kelvinator es viable con la plantilla actual y una inversión de 600 millones de pesetas, junto con su inserción dentro del programa de reconversión de la gama blanca, oponiéndose de lleno a la propuesta de UGT y el PSOE.

En cualquier caso, las negociaciones ante la Administración parece que podrían abrirse a través de las Comunidad Autónoma de Madrid, según se deduce de la primera reunión conjunta que mantuvieron sindicatos, el alcalde, dirección de la empresa y el Consejero de Trabajo de la Comunidad don Agapito Ramos, el día 29 de noviembre, en la que se decidió la formación de una comisión que plantee oficialmente el tema en el Ministerio de Industria.

La presencia de Antonio Gala atrajo a un numeroso público seguidor de su obra y su figura

Taormina acabó la celebración de su X cumpleaños

El día 30 de noviembre el grupo de teatro Taormina terminó la celebración de su X cumpleaños con una conferencia de Antonio Gala sobre su teatro. Culminó así toda una serie de actos (representaciones teatrales, conferencias, recitales) que el grupo programó desde el 14 de octubre para conmemorar ésta su efemérides.

El mes conmemorativo comenzó con la presentación de la temporada a cargo de Antonio Buero Vallejo y con la representación por miembros del mismo grupo de la obra «Un día es un día», de Jorge Díaz. Después siguieron la puesta en escena de «El pelícano», de August Strindberg (otra de cuyas obras, «La noche de las Tribades», fue puesta en escena el mes pasado en el Centro Municipal de Cultura por el grupo Marigaila), charlas-coloquios en torno al teatro en la enseñanza y al teatro infantil, las representaciones de «Viaje a Platycatof», de Luis R. Ramírez, por el grupo Taormina y de «Retrato de una dama con perrito», de Luis Riaza, por el grupo de teatro Escuela

Manchego «Arlequín».

El mes conmemorativo ha servido también para presentar a los aficionados de Getafe las obras que Taormina ha incluido en su programa para representar esta temporada, obras que, como dijo Buero Vallejo, tienen un tinte de drama y una dificultad de representación que hacen encomiable el esfuerzo por representarlas y conseguir la respuesta del público. Estas obras son, además de «El pelícano», «El beso de la mujer araña», de Manuel Puig, «Fedra», de Miguel de Unamuno, «Delito en la isla de las Cabras», de Ugo Betti, «Espectros», de Henrik Ibsen y «La tejedora de sueños», de Antonio Buero Vallejo.

Admiración y entusiasmo por Antonio Gala

Antonio Gala, el día 30, reunió en torno de sí en la antigua Casa de la Cultura a numeroso público admirador de su figura, su obra y su figura, hasta el punto de que asistentes invadieron el escenario del salón de actos.

En su conferencia habló del teatro en general, del teatro de hoy y de él mismo y de su obra. Sobre el teatro de hoy dijo que después de la guerra de los tres años («a mí no me gusta llamarla guerra Civil, porque si hubiera sido militar en vez de civil no sé cómo hubiéramos acabado entonces») se produjo un corte en la obra de los autores de teatro. «Como consecuencia el teatro de hoy se ha transformado en uno de los sectores más deprimidos del contexto cultural español, cuando hoy sigue tratando de encontrar su vocación, cuando asimila recursos cinematográficos puramente técnicos, modifica sus locales y su escenografía, busca su propio carácter dramático, persigue su individualización frente a otras formas de espectáculo.»



Gala no se mostró partidario de los grupos generacionales, a pesar de la influencia que provoca la cronología. «A mí se me incluye en la generación realista, pero esta es una clasificación para el estudio porque cuando se ahonda en las obras de los distintos autores que forman una generación se ve que no hay coincidencias estéticas, sino de coincidencias éticas.»

A través de distintos actos, a los que se invita a todos los vecinos

El Ayuntamiento celebró el V Aniversario de la Constitución el día 6 de diciembre

El día 6 de diciembre, V Aniversario de la Constitución, el Ayuntamiento celebró diversos actos para conmemorarlo. Entre ellos estuvo un pleno extraordinario al que se invitó a los mandos del Ejército de las Fuerzas de Seguridad del Estado, autoridades eclesiásticas, de los partidos políticos y de los sindicatos y a representantes de las entidades ciudadanas.

El pleno tuvo lugar por la mañana y en él fue leída y aprobada una declaración institucional que posteriormente fue dada a conocer. Tras el pleno tuvo lugar una parada de la Policía Municipal en la Plaza de la Constitución.

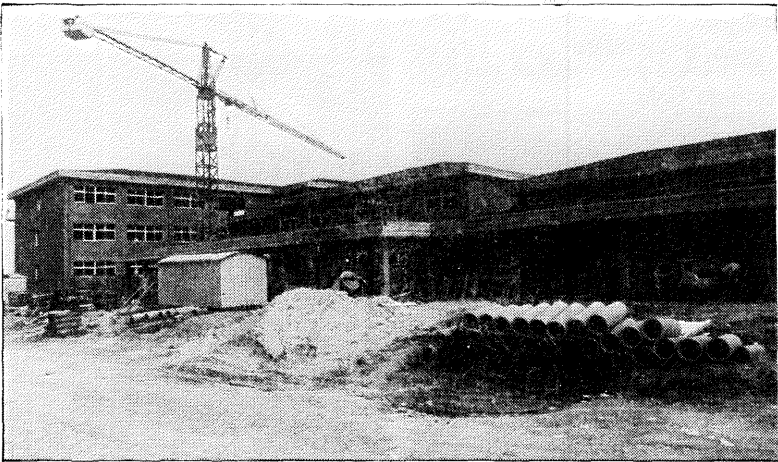
Por la tarde, a partir de las 7, los tenientes de alcalde leyeron a los vecinos el comunicado aprobado por la mañana y les invitaron a que se sumaran a los actos organizados con este motivo. Estos consistieron fundamentalmente en las actuaciones musicales de «Maíz y Laurel» (grupo folk castellano en el Centro Municipal de Cultura), de

«Jacha-Uru» (música sudamericana en el Centro Cívico de la Alhóndiga), «Enebro» (también de folk castellano en el Centro Cívico de Perales del Río) y de la cantautora sudamericana Norma Medina (en el Centro Cívico Juan de la Cierva). A renglón seguido todos los asistentes fueron a tomar un vino español en cada uno de los cuatro centros.

En cuanto al día de los Derechos Humanos, que es el día 10 de diciembre, el Ayuntamiento aprobará en Sesión Permanente un documento institucional que también se hará público tras su celebración.

Destinadas a la construcción de Colegios y Centro para la Tercera Edad

Importantes cesiones de terreno en el Sector III

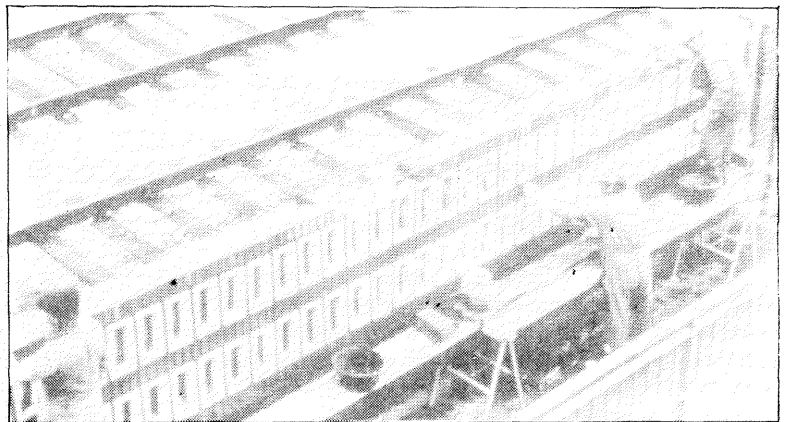
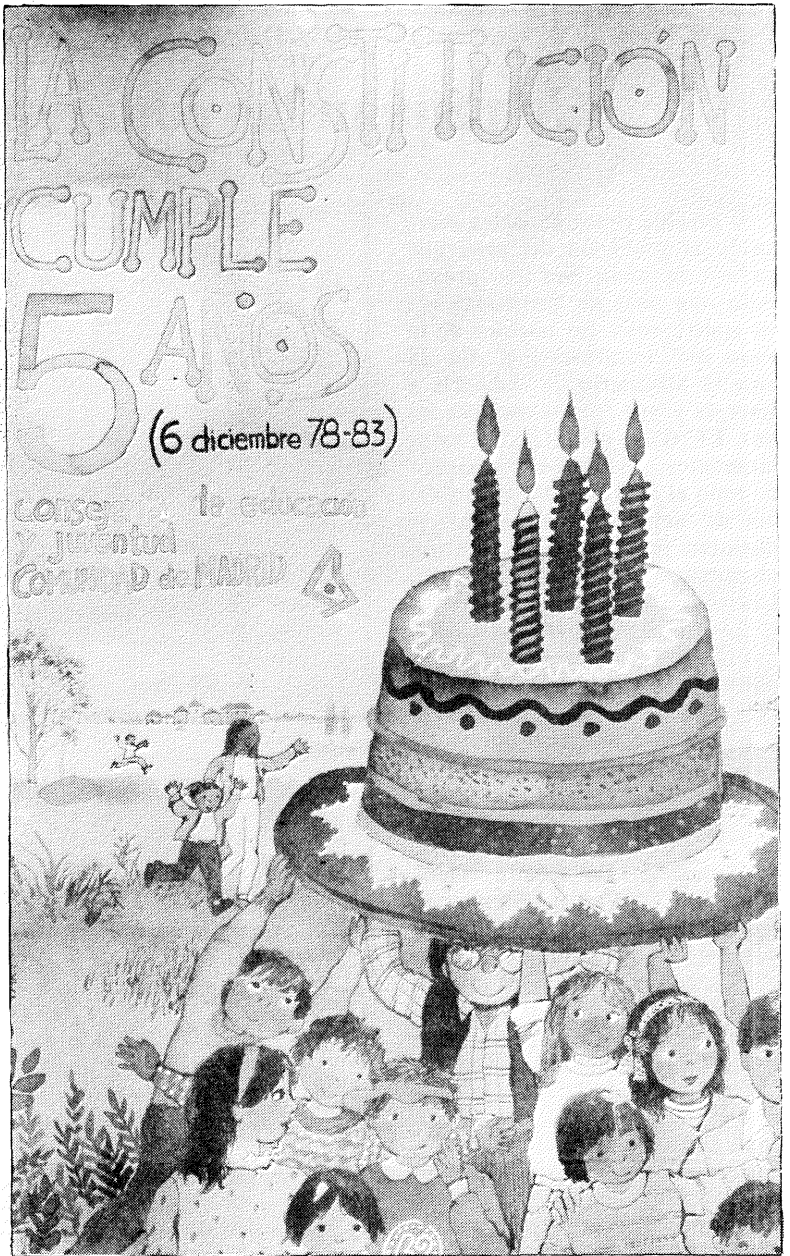


Desde que la actual Corporación tomó posesión de sus cargos, el Ayuntamiento ha ofrecido al Ministerio de Educación y Ciencia y al Insalud alrededor de 63.000 metros cuadrados de terreno para la construcción de colegios y casa de la Tercera Edad en el Sector III.

En concreto 45.000 metros cuadrados han sido ya ofrecidos al Ministerio de Educación y Ciencia para la construcción de cinco colegios de EGB. De los terrenos destinados a estos cinco colegios, tres ya han sido recepcionados por el Ministerio y sus técnicos ya están trabajando sobre los proyectos de construcción. También se está trabajando ya sobre los

proyectos para la construcción de un colegio de Formación Profesional para el cual el Ayuntamiento ha cedido 15.000 metros cuadrados.

El total de las cesiones hechas por el Ayuntamiento para dotaciones sociales en el Sector III se completa con el de 3.500 metros cuadrados cedidos al Insalud para la construcción de una Casa de la Tercera Edad.



Se construye una valla en la vía del tren

La vía férrea que atraviesa el casco urbano de Getafe está siendo vallada sólidamente desde el mes de noviembre con el fin de intentar acabar de una vez con el peligro que supone esta travesía. Hasta ahora la valla era sólo metálica sobre una base de hormigón y era rota sistemáticamente por los vecinos para atravesar la vía, lo cual ha provocado varios accidentes mortales.

La obra cubrirá los dos márgenes de la vía a su paso por el casco urbano, con una longitud total aproximada de unos 1.200 metros. El vallado se realizará en dos fases, de las cuales la primera, que ya está muy avanzada, cubrirá entre 700 y 800 metros y estará terminada para finales de enero. En la construcción de esta valla están trabajando los obreros puestos por el Instituto Nacional de Empleo a disposición del Ayuntamiento para trabajar por un periodo de tres meses.