



Una apuesta por la libertad

En octubre pasado el Socialismo obtenía el apoyo de la mayoría del pueblo español y pocos meses después las elecciones municipales confirmaban el inequívoco respaldo de este pueblo español al proyecto socialista.

Más no por ello debemos caer en la embriaguez del vencedor, que podría cegarnos. Dormirse en los laureles es peligroso; reflexionar con serenidad se impone.

Un motivo de reflexión es que tan elevado número de votos abarca muy diversos intereses, expectativas y matices ideológicos. Tratar de imprimir a este amplio espectro una rígida ideología un pensamiento uniforme un decálogo de verdades puede ser un error. Sin perder la identidad progresista ni la unidad y fidelidad a un programa de síntesis, podemos y debemos educarnos en la disparidad de interpretaciones, aprender a mantener una aptitud abierta, tolerante y democrática.

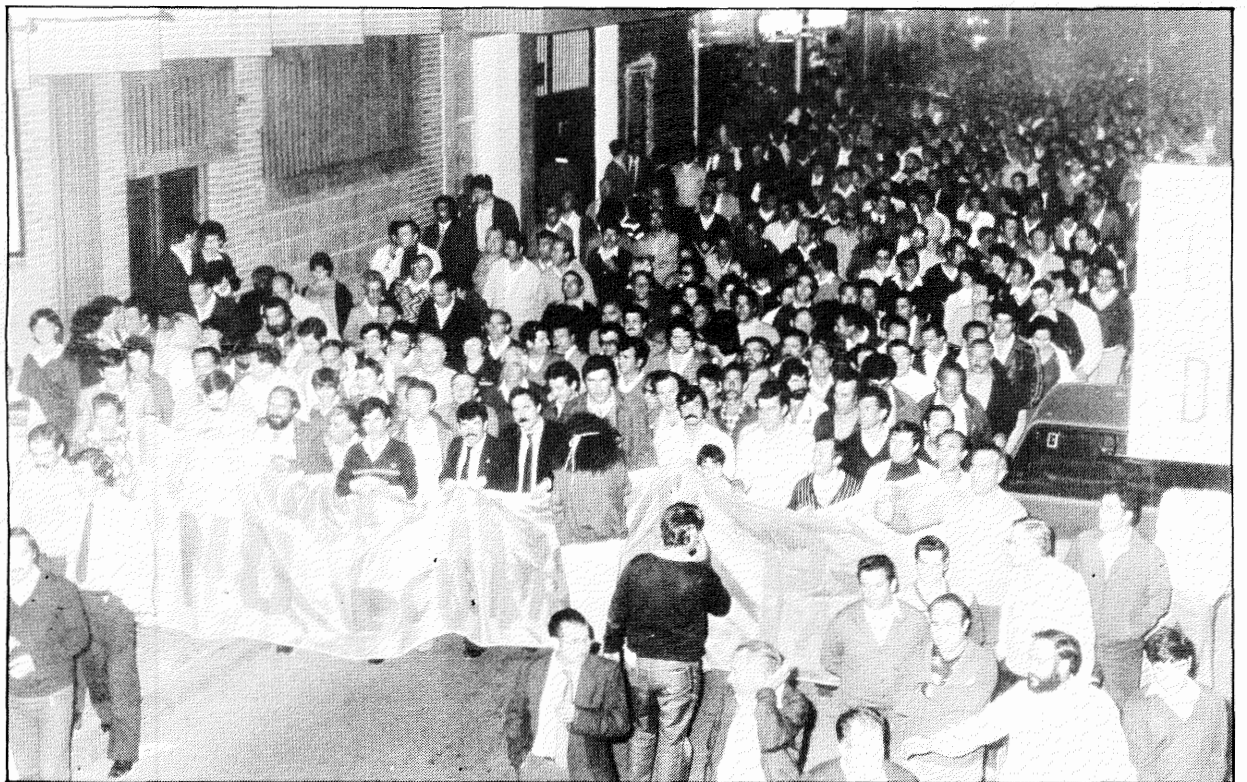
A lo largo de este año hemos realizado una apuesta por el futuro. Por elevar la calidad de vida, remodelando barrios, acercando la cultura a través de centros cívicos, hemos intentado en definitiva una apuesta por la calidad de vida con una ciudadanía educada, culta e informada para que nuestra sociedad sea más respetada y más respetable.

Apostar por la educación representa un intento por una salida de la crisis económica ya que la educación, una formación básica sólida, supone la mejor inversión para el desafío tecnológico y representa finalmente una apuesta por la libertad por que no cabe libertad en la ignorancia.

PEDRO CASTRO VÁZQUEZ
Alcalde de Getafe

En la manifestación convocada por los sindicatos y apoyada por el Ayuntamiento, partidos políticos y AA.VV.

Miles de getafenses en apoyo de Kelvinator



La manifestación, desde la Plaza de España a la Plaza de la Constitución, estuvo encabezada por miembros de los sindicatos convocantes, concejales y los alcaldes de Getafe, Parla y Fuenlabrada. (Foto. J. R. Valenzuela).

Miles de getafenses recorrieron el día 26 las calles de nuestra ciudad en una manifestación de apoyo a Kelvinator convocada por las centrales sindicales y apoyada por los partidos políticos, las asociaciones de vecinos y el Ayuntamiento.

Durante la manifestación, encabezada por los alcaldes de Getafe, Parla, Fuenlabrada y por representantes sindicales de Kelvinator y varios miembros de la Corporación, se gritaron frases contra la política industrial del gobierno contra el paro y en apoyo de Kelvinator. En ella se encontraban también todos los miembros de la Corporación.

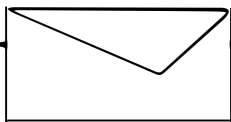
Al finalizar la manifestación, en la plaza de la Constitución, representantes de los sindicatos

convocantes, U.G.T., CC.OO. y U.S.O. se dirigieron a los manifestantes defendiendo en común la teoría de que Kelvinator es viable y de que hay que luchar por ella, y convocando a todos los presentes a que asistan a los distintos actos que pretende realizar en los pueblos de zona.

El Alcalde tras las intervenciones de los convocantes, pidió ante todo unidad, señalando que "el alcalde socialista sigue estando a la cabeza a pesar de los intentos de marginación, porque Sagunto también es socialista y ha ido hasta la Moncloa". Manifestó que en los contactos con la Administración se deducía que sólo habían sido

elejidas dos plantas de fabricación de frigoríficos y que había que luchar porque Kelvinator sea la tercera o la cuarta, sin olvidar que no sólo es un problema de Kelvinator, sino del problema del paro en toda la zona Sur: "Hay que buscar una salida no sólo para los trabajadores de Kelvinator, sino para los 9.000 parados que hay en Getafe y para todos los de la zona Sur. Y por eso están hoy aquí los alcaldes de Parla y Fuenlabrada, porque se sienten solidarios y este es un problema que nos atañe a todos".

Durante la manifestación, representantes de los sindicatos manifestaron que planteaban en común la reivindicación de que Kelvinator no se cierre. "Tanto



Correo

Bofetadas, sin más ni más

Estamos demasiado acostumbrados, tristemente acostumbrados, a observar cómo un adulto pega a un niño, y, quizá por eso, no nos inmutamos ante noticias semejantes. Pero cuando esta acción está respaldada, defendida y apoyada por el director de un centro escolar, la cosa cambia.

El pasado sábado, día 15, un niño del grupo "Junior del Cerro" estaba subido en un remolque que servía de plataforma a un vehículo presumiblemente averiado, observando el interior del coche. De repente, cuatro personas mayores aparecen en un turismo matrícula M-4616-DZ a una velocidad excesiva para circular por un interbloque que habitualmente está frecuentado por niños jugando, y uno de los ocupantes, sin mediar con el niño, le abofeteó y lo lanzó brutalmente desde lo alto de la plataforma contra el suelo pegando la cabeza del niño contra la pared.

Estos son los hechos. Hechos que por otra parte queremos denunciar enérgicamente, junto a que además fuese el director del parvulario particular Cervantes, que era el conductor del coche, quien de forma excitada defendiese al "valiente" agresor del niño argumentando que así es como hay que tratarlos, pues de otra forma ¿a dónde vamos a parar?

Y eso exactamente nos preguntamos nosotros. ¿A dónde vamos a parar con profesionales de la educación como él?. **Grupo infantil juvenil Junior del Cerro- Juan de la Cierva.**



por medio de ella uno puede hacerse una idea de como distintas civilizaciones entendían el ejercicio físico y como su concepto ha ido evolucionando a través del tiempo, ofreciendo a la vez el reflejo que en las artes plásticas muestra el interés que las sociedades de cada época tomaron por él.

Dentro del capítulo de exposiciones se anuncia también la que el **Grupo de Empresa de C.A.S.A.** organiza entre el 18 y el 30 de noviembre a base de cuadros, fotografías, trabajos manuales y trabajos realizados por la Escuela de Aprendices de la empresa. La exposición estará en el Centro Cívico de la Alhóndiga de 6 a 9 de la tarde.

Cine Fantástico y de Ciencia Ficción

Tras el ciclo de cine de terror que termina el día 27 con la proyección de la película "La maldición de Damien", el Centro Municipal de Cultura inicia en noviembre otro ciclo, esta vez dedicado al Cine Fantástico y de Ciencia Ficción.

En él se proyectarán películas tan conocidas como "Encuentros en la Tercera Fase" de Steven Spielberg (el 3 de noviembre) "El Humanoide" de George B. Lewis (el día 10) "Viaje Alucinante" de Richard Fleischer (el 17) "Hace un millón de años" de Don Chaffey (el día 24), "Alien, el octavo pasajero" de Ridley Scott (el 1 de diciembre) y "La muerte en directo" de Bertrand Tavernier (el día 15 de diciembre).

Todas las proyecciones tendrán lugar a las 7,30 de la tarde, los días señalados, en el Centro Municipal de Cultura, en la calle Madrid, 50.

Servicio Municipal de Vacunaciones

Ante el aumento del número de personas que acuden diariamente al Centro Municipal de Salud, el Servicio Municipal de Vacunaciones ha modificado el horario y el número de vacunaciones con la intención de proporcionar un mejor servicio.

El modo en que se hará de ahora en adelante será el siguiente:

- Se vacunará todos los días de lunes a viernes.
- Se darán 100 números diarios a partir de las 9 de la mañana.
- El horario de vacunación será de 11 a 13 horas de la mañana.

Teatro

La programación de teatro del Centro Municipal de Cultura para el mes de noviembre incluye novedades y alguna reposición.

Los días 6 y 7, el grupo ASINARIA presenta la obra "Asinaria o la comedia de los Asnos", de Plauto. El fin de semana siguiente, los días 11, 12 y 13 el grupo TRES TRISIES LIBRES presentará "Las Aventuras del Aurelio y la Constanza", de Luis Araujo. El grupo de teatro



de la Empresa Municipal de Transportes de Madrid pondrá en escena, los días 19 y 20, la obra "La camisa", de Lauro Olmo, obra con la que recibió el tercer premio ex-aquo en el I Certamen de Teatro de Madrid Región. El último fin de semana, será un grupo de Getafe, el grupo ICARO, de Construcciones Aeronáuticas, el que estará en el Centro Municipal de Cultura, con la obra "El Vagabundo", de José Manuel Díaz del Pulgar.

El día 30 estará dedicado a un recital del cantautor Xavier Rivalta.

Cross

Los Juegos Escolares de esta temporada ya están en marcha. En el Patronato Municipal de Deportes está abierta la inscripción para todos los deportes, junto con información sobre categorías, sorteos para las distintas competiciones, etc.

Las primeras competiciones son las de **cross**, en todas las categorías. El calendario anunciado señala la primera el sábado 22 de octubre continuando los días 29 de octubre, 5 de noviembre y 12 de noviembre. Las inscripciones pueden realizarse en las oficinas del **Patronato o en la línea de salida**, en el circuito de CROSS ESCOLAR que está en la Rabia junto a la Avenida de las Ciudades, hasta media hora antes de iniciarse la prueba.

Arbitros

Como ya señalábamos en nuestro número anterior, coin-

ciendo con la apertura del Primer Campeonato de Fútbol Aficionado, se ha abierto también la inscripción para la creación de un Colegio Municipal de Arbitros, cuyos miembros intervengan en todas las competiciones deportivas que organiza el Patronato. Los miembros de este Colegio recibirán el asesoramiento técnico adecuado y contarán con el seguro de la Mutualidad Deportiva.

Exposiciones

Entre el 15 de octubre y el 15 de noviembre en el Centro Municipal de Cultura (en la calle Madrid, 50) hay abierta una exposición que bajo el título de "El Deporte a través de la reproducción postal y la reproducción de Arte" intenta llamar la atención sobre el binomio arte-deporte a través de la historia y de las distintas culturas.

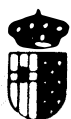
La exposición se ha montado por iniciativa del Patronato Municipal de Deportes y

EPOCA II NOV. 49

Dirección:
Pedro Castro Vázquez
Redacción y Diagramación:
Gregorio González

Edita:
Ilmo. Ayto. de Getafe
Depósito legal: M-3.742-1975
Compone e imprime:
Gráficas CATENA, S. L.
GETAFE (Madrid)
DISTRIBUCION GRATUITA

Getafe



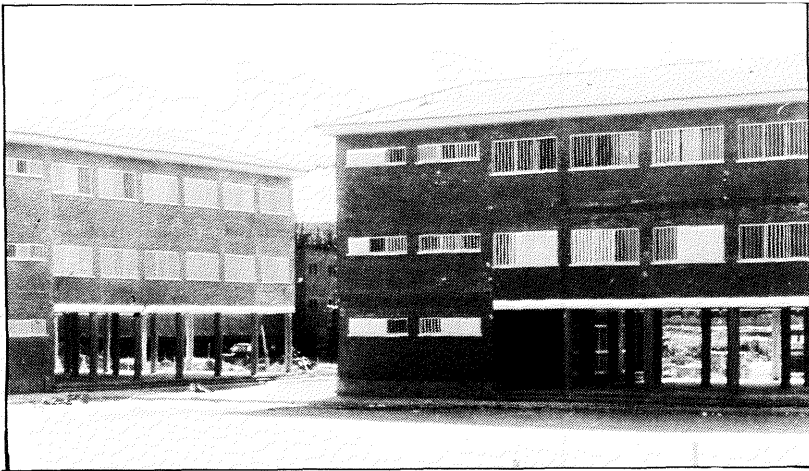
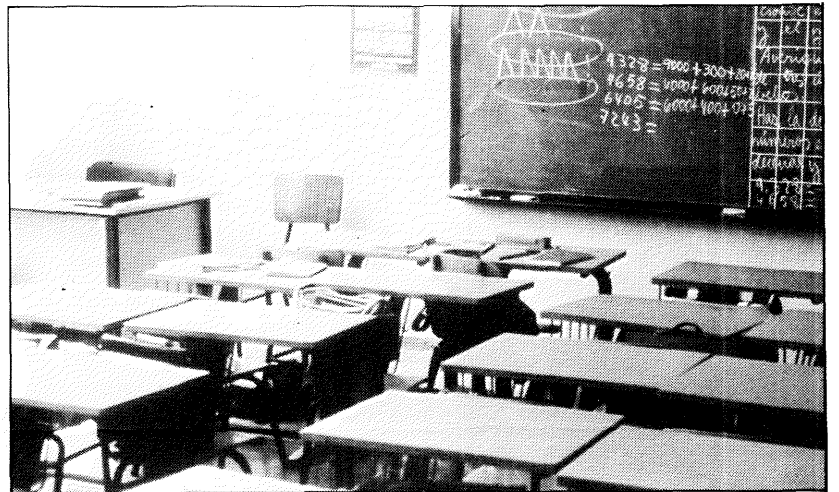
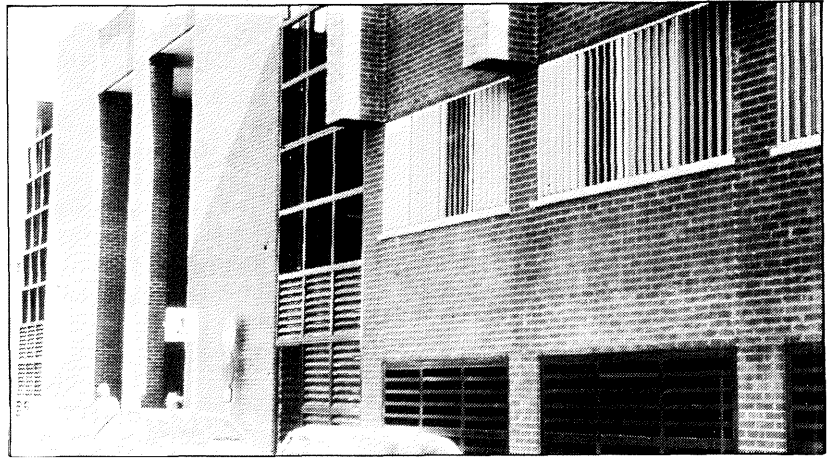
Entre los nuevos colegios y las aulas hechas en los ya existentes, han entrado en funcionamiento 64 nuevas aulas

Tres nuevos colegios en este curso de 1983-1984

Este curso tres nuevos colegios han entrado en funcionamiento para dar cabida, junto a los ya existentes a los 27.500 niños que en Getafe hacen uso de la enseñanza pública en EGB y Preescolar. A estos nuevos colegios, el Gabriel García Márquez, el Emilia Pardo Bazán (que entrará en funcionamiento a mediados de noviembre) y el San José de Calasanz, se añaden 16 aulas más y un pabellón de servicios, lo que totalizan 64 nuevas aulas.

En total hay en Getafe 29 colegios públicos o nacionales, de los cuales tres están ocupados íntegramente por niños que estudian Preescolar.

Para esta etapa, comprendida entre los 4 y los 5 años, se han cubierto todas las solicitudes de plaza para los niños de 5 años y el 75 por 100 de las solicitudes de los de 4 años. Sólo en los barrios de Juan de la Cierva y de las Margaritas, no se ha podido dar plaza a todos los niños de 4 años cuyos padres lo han solicitado.



Apoyo a Kelvinator

(Viene de la primera página)

en el comité de empresa como en la asamblea de fábrica hemos rechazado la posibilidad de que se forme una cooperativa de trabajadores. Entendemos como viable la creación de la cuarta planta y de integrarnos dentro de los planes de reestructuración de la gama blanca que propone el gobierno”.

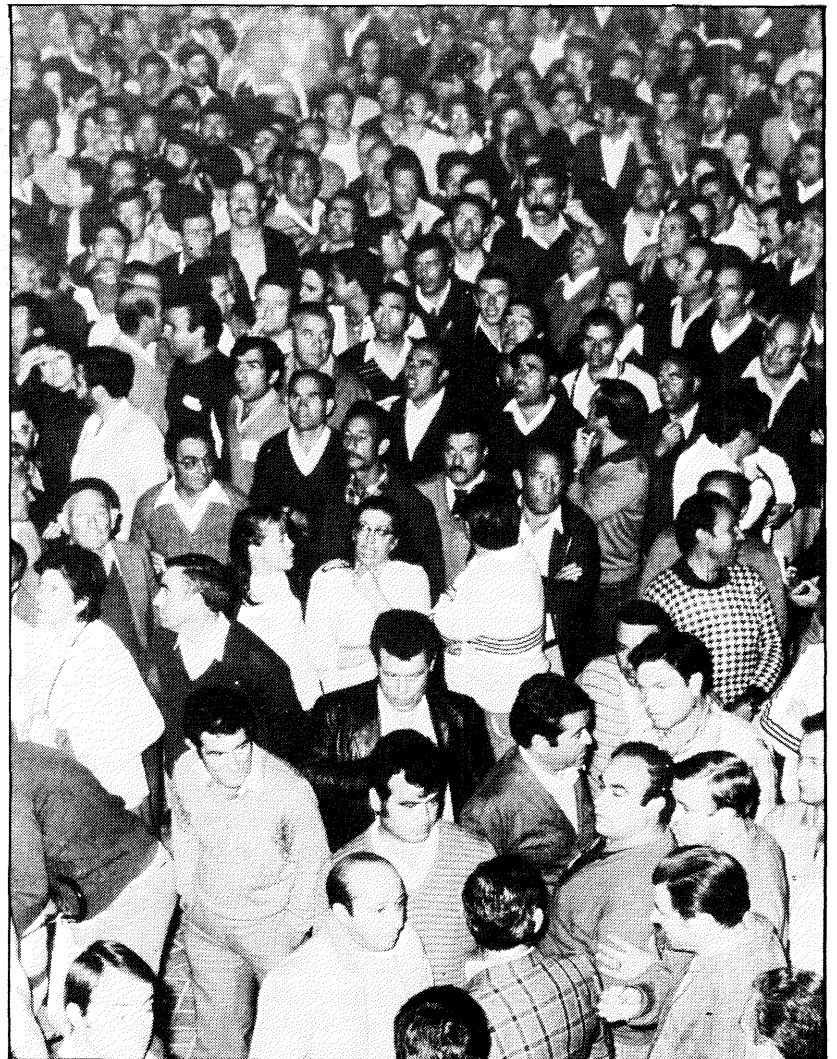
En cuanto a la postura mantenida por el Ayuntamiento, “entendemos que es muy positivo el que se sume a las acciones que los trabajadores de Kelvinator estamos llevando adelante y creemos que debe ser un ejemplo para los del resto de los pueblos por los que vamos a hacer más movilizaciones”.

Por su parte los portavoces de los grupos de concejales del PCE y del Grupo Popular, don Adolfo Gilaberte y don Sebastián Carro respectivamente, manifestaron también su apoyo a los trabajadores de Kelvinator. Para Gilaberte “hay que intentar que esa incógnita que deja el informe McKinsey se tenga en cuenta a Kelvinator y a Getafe”. Carro, por su parte dijo que “creo que el tema necesita todo el apoyo de la Corporación y

que hay que exigir al gobierno que revoque su acuerdo de desmantelar Kelvinator”.

Con relación a la manifestación convocada por los trabajadores de Kelvinator para el día 26 de octubre, manifestación apoyada por las Centrales Sindicales, y por los Partidos Políticos y Entes Locales, el Ayuntamiento aprobó el día 19, en la Comisión Municipal Permanente una moción que dice textualmente:

- 1.º Su total apoyo a los trabajadores, en la defensa de sus puestos de trabajo.
- 2.º Denunciar la falta de sensibilidad empresarial ante la situación, agravada por la falta de soluciones efectivas, que dejó de tomar en su día, la anterior administración ucedista y que pudo haber cambiado el rumbo de los acontecimientos.
- 3.º Reiterar, que el Ayuntamiento seguirá realizando toda clase de gestiones, que puedan facilitar soluciones satisfactorias en este asunto.
- 4.º Afirmar, la voluntad de conseguir para nuestro pueblo, el que se le declare zona de urgente reindustrialización, con objeto de paliar una situación social angustiosa.



Agilización del proyecto de desdoblamiento de la carretera de Toledo

El Consejo de Ministros, a propuesta del titular de Obras Públicas y Urbanismo, Julián Campo, ha declarado de urgencia la expropiación forzosa de los terrenos en donde se desarrollará el desdoblamiento de la carretera de Toledo entre Getafe y Parla.

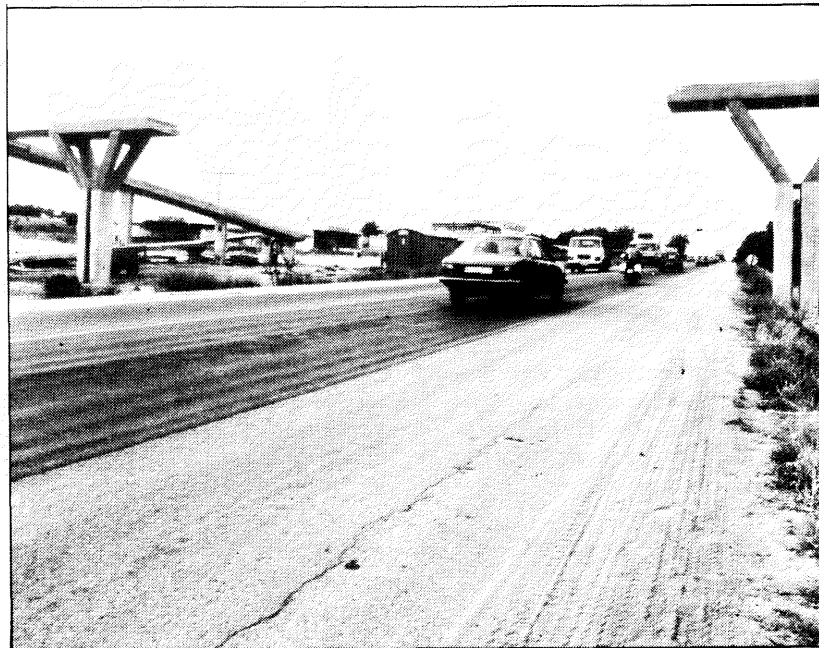
El proyecto contempla la ejecución de una doble calzada de siete metros de ancho cada una con un separador elevado de dos metros de ancho. En esta doble vía no habrá cruces al mismo nivel ya que las intersecciones con las carreteras de Leganés y Getafe, por un lado, y las de Fuenlabrada y Pinto, más adelante, se efectuarán a distinto nivel.

El trazado del desdoblamiento entre Getafe y Parla discurre en paralelo a la actual carretera, haciéndolo por la margen derecha en dirección a Toledo hasta el kilómetro 15,400 con objeto de no afectar, o hacerlo en la menor medida posible, a las edificaciones existentes, y posteriormente por la margen izquierda, para no afectar al cable

coaxial de la Compañía Telefónica.

El objetivo del trazado es mantener el nivel de la carretera existente, con una pendiente máxima del 6,94 por 100. La carretera registra actualmente un aumento sensible de tráfico y la realización de esta obra, junto con la circunvalación de Getafe y la de Parla, permitirá remediar en buena parte los problemas circulatorios que actualmente padece.

El presupuesto para realizar esta obra asciende a la cantidad de 1.168.916.381 pesetas y tendrá una longitud de 7.800 metros, desde el punto final del actual desdoblamiento, a la altura del antiguo enlace de Getafe, hasta la variante de Parla.



Se constituirá una Banda Municipal de Música

El Ayuntamiento contará próximamente con un profesor de música con el fin de que imparta y coordine las clases que ya se están dando en distintos lugares de la ciudad y de que se pueda llegar a la creación de una Banda Municipal y una Escuela de Música, filial del Conservatorio.

Seis monitores están dando ya clases de solfeo en El Bercial, en el Colegio San Isidro y en los Centros Cívicos; se está buscando local para Perales del Río y las Margaritas y las matrículas están abiertas en los Centros Cívicos y en el Centro Municipal de Cultura.

Según Francisco Díaz, concejal de Cultura, el proyecto contempla esta primera etapa, en la que se impartan clases de solfeo; una segunda en la que se empiece a trabajar con instrumentos y una tercera, la más ambiciosa, que sería «la constitución, por un lado, de una Banda Municipal, y por otro de una Escuela de Música reconocida por el Conservatorio. En cuanto a la Banda, hoy sólo tenemos ocho instrumentos, pero la Caja de Ahorros parece estar en buena disposición para subvencionarnos la compra de más. De esta forma podríamos tener, en las

próximas fiestas de Getafe, al menos un embrión de Banda Municipal. En cuanto a la Escuela de Música parece que es un proyecto factible, pero de más largo plazo.»

Matrículas:

Centro Municipal de Cultura.
Centros Cívicos.

En Perales del Río, información en el local de la Alcaidía.

En El Bercial, Colegio Seseña y Benavente.

Clases:

C. C. Juan de la Cierva.

C. C. de la Alhóndiga (calle Maestro Arbós).

Colegio San Isidro.

Colegio Seseña y Benavente y El Bercial.

Pendiente de confeccionar el local a Perales del Río y a las Margaritas.

En la segunda etapa: Colegio La Magdalena.

«Sigo siendo concejal»

En el Boletín Municipal de Getafe número 45 del mes de julio, salía como noticia municipal MI DIMISION de la Delegación de Servicios, la cual se me había ofrecido por el PSOE respecto al área de SERVICIOS MUNICIPALES en el Ayuntamiento de Getafe, y aunque desde sus inicios, no estuve de acuerdo con el contenido de tal artículo, ya que los hechos no se habían dado como dicho artículo lo reflejaba, sin embargo, no le di mayor importancia, puesto que sobre tal particular en el Boletín informativo del PCE, «Calle Madrid», ya daba una explicación amplia de cuáles habían sido las causas políticas de dicha decisión. Por consiguiente no me planteé hacer ninguna declaración replicatoria del artículo.

Tampoco este escrito pretende serlo; no obstante su pretensión es dar una explicación de mi situación, ya que por comentarios que se me han hecho en la calle por diferentes vecinos de que sí he dimitido de CONCEJAL, creo que hay a nivel generalizado un desconocimiento de qué es o supone «SER CONCEJAL» y qué es o supone «SER CONCEJAL DELEGADO», así como y quién elige a cada uno. Es por ello que vengo a significar que:

- A los Concejales los elige el pueblo, con su voto. Por consiguiente soy Concejal del Ayuntamiento de Getafe, por decisión popular, la cual no defraudaré en ningún momento.
- Los Concejales elegimos al Alcalde, que al corresponderle todas y cada una de las varias competencias sobre SERVICIOS MUNICIPALES dentro del plano legal, a su vez las delega en los distintos Concejales (Sanidad, Cultura, Hacienda, etc.), y eso es ser un Concejal Delegado.
- Por consiguiente, yo de lo que dimití fue de dicha delegación que me había otorgado el Alcalde. *Dimisión*, a tal Delegación, en base a la falta de acuerdo previo existente entre PSOE-PCE sobre competencias de dicha Delegación y la petición de formar parte, de una manera proporcional, en el Gobierno Municipal.
- Informar que sigo siendo Concejal del Ayuntamiento de Getafe, junto a mis otros dos camaradas. Los que resultamos elegidos en las últimas Elecciones Locales, siendo nuestro TITULO DE CONCEJAL igual que el del resto de los Concejales, tengan éstos o no, competencias delegadas.
- Que nuestro grupo de CONCEJALES estamos en el Ayuntamiento en la primera planta. Que estamos en el permanente para atender cualquier problema que nos planteen los vecinos de Getafe, así como para tratar de llevar adelante nuestro programa electoral que fue avalado en Getafe por más de siete mil electores.

Fdo.: Adolfo Gilaberte
(Portavoz Grupo de Concejales del PCE)

Cinco Ayuntamientos de la zona Sur reclamarán a Iberduero cientos de millones

Los Ayuntamientos de Getafe, Parla, Fuenlabrada, Leganés y Alcorcón van a iniciar todas las acciones legales necesarias para conseguir que la compañía Iberduero les pague el total del importe de la tasa de aprovechamientos especiales de vuelo, suelo y subsuelo en los últimos cinco años y asesorar a los vecinos para que reclamen las cantidades que la citada compañía les ha ido cobrando ilegalmente sin señalarlo en los recibos por el mismo concepto.

La Ley específica que las compañías eléctricas han de pagar a los Ayuntamientos un 1,5% de su facturación bruta en el término municipal. Sin embargo Iberduero, en los últimos años y de modo general, no lo hace o lo hace irregularmente. Se da además la circunstancia de que la compañía eléctrica repercute ilegalmente, según los informes jurídicos elaborados por técnicos del Ayuntamiento, esta cantidad en los recibos de los usuarios.

Cálculos iniciales aproximados hacen pensar que las cifras que Iberduero debe a estos cinco Ayuntamientos puede rondar, como mínimo, los seiscientos millones de pesetas y la que le ha cobrado ilegalmente a los usuarios en estos pueblos puede superar con creces esta cifra.

Ante esta situación, los Ayuntamientos de Getafe, Leganés, Parla, Fuenlabrada y Alcorcón han acordado mediante pleno tomar las siguientes medidas:

1) Ejercitar todas las acciones gubernativas y judiciales que procedan a fin de reclamarle a Iberduero S.A. las canti-

dades adeudadas en concepto de la tasa por aprovechamientos especiales vigentes.

2) Determinar la cantidad que en tal concepto y por los últimos cinco ejercicios económicos estén pendientes de pago por la citada compañía. En el caso de que esta cantidad no pueda determinarse con exactitud fijar con carácter provisional, la que se estime adeuda.

3) Girar la correspondiente liquidación definitiva, sin la cantidad adeudada está definitivamente determinada o provisional en el caso de que no lo esté.

4) Notificar en forma las citadas liquidaciones a la repetida compañía realizando todas las actuaciones que procedan hasta su definitiva exacción, llegando en su caso hasta la vía de apremio.

5) Formular ante la Dirección Provincial del Ministerio de Industria y Energía una solicitud en la que se pida una declaración y la promulgación, en su caso, de la norma

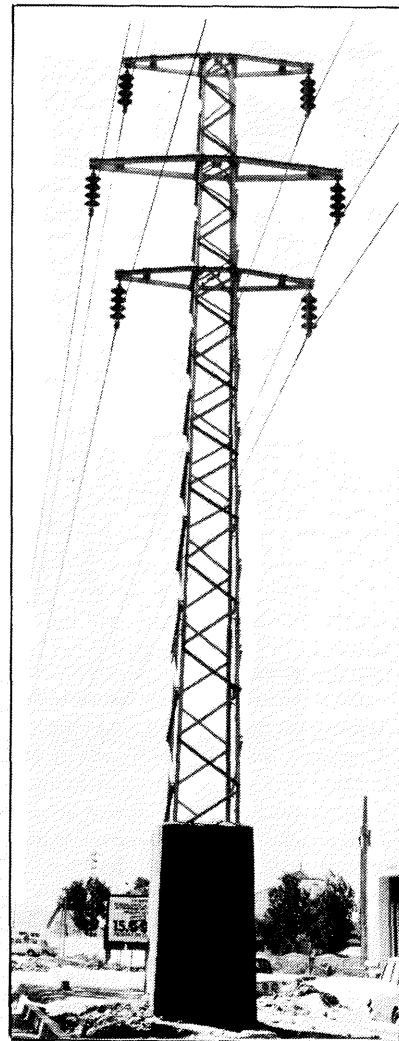
correspondiente en las que se manifieste la ilegalidad de la repercusión que la repetida compañía hace de la sobre los abonos en nuestros términos municipales.

6) Prestar asesoramiento con la colaboración de los Letrados que designe cada Ayuntamiento, a los vecinos de nuestros términos municipales a fin de que inicien y persigan todas las acciones legales pertinentes para lograr una paralización en la repercusión que sufren de la tasa y la devolución de las cantidades indebidamente satisfechas.

7) En el caso de que los Ayuntamientos hayan soportado sobre sus facturaciones la ilegal repercusión de la tasa, deducir ante el Ministerio de Industria y Energía la correspondiente reclamación y, una vez resuelta ésta ejercitar ante esta Jurisdicción ordinaria las acciones que correspondan para reclamar de la Compañía Iberduero las cantidades indebidamente repercutidas.

8) Solicitar a las Autoridades competentes del Ministerio de Industria y Energía una entrevista en las que se les planteen la situación existente en relación con la tasa y su repercusión con entrega

de los informes y estudios que se han solicitado sobre la materia.



La Cooperativa 2001, intervenida por el Estado

La Cooperativa de Viviendas 2001 ha sido intervenida por la Dirección General de Cooperativas después de que la Junta Rectora actual pusiera sus cargos a disposición de aquella Dirección. Esta intervención se produce días después de que una buena parte de los socios se manifestaran públicamente exigiendo a la Junta Rectora más información sobre la marcha de la cooperativa y de que hubiera un requerimiento judicial en el mismo sentido.



El día 13 de octubre, varios cientos de socios de la Cooperativa 2001 se manifestaron por las calles de Getafe y celebraron una asamblea en la que una comisión de socios disconformes con la marcha de la cooperativa informaron a los presentes sobre ciertas irregularidades que a su juicio existen y, sobre todo, de la falta de información en relación a las cuentas de la cooperativa. Esta comisión, con el apoyo del 10 por 100 de los socios, hizo un requerimiento judicial para conocer el estado de cuentas, a lo que la Junta Rectora respondió diciendo que los libros no estaban en la sede, sino en la Unión General de Cooperativas.

Poco después, el lunes 24 se encontraron con que la sede de la Cooperativa había sido cerrada y con la imposibilidad de localizar a sus directivos. Ante esta

situación solicitaron al Alcalde que les gestionara una entrevista urgente con don Sebastián Reina, Director General de Cooperativas. Este les comunicó que la Junta Rectora había puesto los cargos a su disposición y que en el menor plazo de tiempo posible convocaría una nueva asamblea que permitiera la elección de una nueva Junta. Al mismo tiempo, interventores del Estado revisarán las cuentas.

Mientras tanto el Alcalde como Director General de Cooperativas están haciendo gestiones personales para evitar se paralicen las obras y que los pagos que tienen que afrontar la cooperativa se hagan, puesto que hay fondos, a pesar de que la Junta Rectora haya paralizado todo movimiento. De no ser así, la demora influiría aún más en el coste de las viviendas.

Una vez terminado será casi tan grande como El Retiro

Inaugurada la primera fase del Parque del Sector III

La primera fase del Parque del Sector III, que será el más grande de toda la zona Sur, fue inaugurada el día 12 en medio de un ambiente de fiesta en el que la principal ausente fue la lluvia. La falta de agua se ha hecho sentir en el nacimiento de este nuevo parque que, cuando esté terminado, tendrá una extensión semejante a la del Retiro madrileño.

El acto de inauguración corrió a cargo del alcalde, acompañado por los miembros de la Corporación Municipal y por un numeroso grupo de vecinos, y en él se puso en marcha de manera provisional la fuente artística situada a la altura de la pasarela que atraviesa la carretera de Toledo.

Esta primera fase la constituyen 200.000 metros cuadrados de zona verde, aproximadamente un tercio de la superficie total y se extiende desde el límite de las viviendas que construyen las cooperativas junto a la carretera de Toledo hasta las Piscinas Municipales, en la carretera de Leganés.

El criterio para seleccionar esta primera fase ha sido la proximidad al núcleo de Getafe, a las piscinas y el futuro hospital. En el parque se han distribuido varias zonas, unidas entre sí por caminos peatonales, y en él se



Durante la inauguración fue puesta en marcha, provisionalmente, la fuente artística que está situada en el extremo del Parque más cercano a las viviendas. (Foto: J. R. Valenzuela).

pueden desarrollar juegos de mesa, espectáculos al aire libre, deportes y juegos infantiles.

El presupuesto total del proyecto de esta primera fase, cuya ejecución aún tiene que comple-

tarse, es de 140 millones y ha sido financiado por la Comunidad Autónoma y por el Ayuntamiento. Actualmente la Consejería de Agricultura y Medio Ambiente de la Comunidad está

ya trabajando sobre el anteproyecto de las dos fases que quedan.

La mayoría de las mujeres acuden por primera vez al ginecólogo

Continúa la campaña de prevención de cáncer genital femenino

Tres meses después de iniciada la campaña de prevención del cáncer genital femenino en el Centro Municipal de Salud han pasado por ella 173 mujeres. Una aproximación estadística a esta campaña, realizada por especialistas del Centro, que durará hasta diciembre, muestra una cierta dispersión de edades, motivaciones y procedencia residencial en Getafe de las mujeres que han pasado consulta.

Por ejemplo, resulta curioso constatar que el 50 por 100 proceden del barrio de Juan de la Cierva y sólo un 2 por 100 provienen de El Bercial.

El motivo que ha impulsado a la mayoría de las mujeres a acudir a la campaña es la prevención del cáncer ginecológico, aunque también se apuntan otras como la de efectuarse un mero reconocimiento ginecológico, síntomas ginecológico y/o mamarios o miedo al cáncer simplemente. Estas motivaciones muestran también que existe una correspondencia entre el espíritu que movió a la iniciación de este servicio a la población y los deseos o demanda de las ciudadanas en este caso.

El 61 por 100 no habían ido nunca al ginecólogo

La edad media de estas mujeres es de 42 años, aunque hay casos, como el del barrio de San Isidro, en el que la media se sitúa en torno a los 48 años,

por encima de la población en conjunto. Las mujeres con esta media de edad no suelen frecuentar el ginecólogo, como así lo demostraría el hecho de que el 61 por 100 (107) nunca se había realizado una exploración ginecológica anteriormente. Este dato, en parte, es achacable a la falta de medios y tiempo que sufren las consultas de Ginecología de la Seguridad Social, puesto que en Getafe, para una población cercana a las 50.000 mujeres mayores de 15 años, sólo existen dos ginecólogos en la Seguridad Social.

Otro dato importante, y a la vez paradójico, es que éste 61 por 100 de mujeres que por primera vez han acudido a un ginecólogo, rondan los 50 años.

En todo caso, hasta el momento, no se ha detectado ningún caso de cáncer en ninguna de sus fases, aunque sí ciertos tipos de patología benigna.

El Ayuntamiento contrata a 40 parados

El Ayuntamiento ha contratado a 40 trabajadores en paro para trabajar durante tres meses en obras municipales que se están haciendo por las calles de Getafe.

La contratación se ha realizado gracias a una ley que permite acuerdos entre el Instituto Nacional de Empleo y las Administraciones Locales para dar trabajos en obras municipales cuyo presupuesto esté compuesto, al menos en un 75%, por gastos de personal. De esta forma, los Ayuntamientos pueden emplear personalmente a trabajadores en paro para realizar trabajos que de otra forma difícilmente serían realizables.

En este caso son 20 oficiales y 20 peones, seleccionados por la Oficina de Empleo de Getafe entre trabajadores en paro de nuestra ciudad. Esta es la primera vez que el Ayuntamiento utiliza esta fórmula, que probablemente sea más utilizada en el futuro, en función de las características de las obras a realizar.

Inició un ciclo de conferencias sobre la creación literaria

Dámaso Alonso llenó el Centro Municipal de Cultura

El día 18 de octubre, el escritor Dámaso Alonso abrió en el Centro Municipal de Cultura un ciclo de charlas-coloquio en torno a la creación literaria y sus condicionamientos históricos.

El ciclo reunirá a importantes figuras de la narrativa actual en un intento de aproximar lo que ellas representan a los ciudadanos de Getafe.

En un salón abarrotado de público Dámaso Alonso dio una auténtica clase sobre su obra, explicando cada una de las etapas por las que pasó, su relación con la Generación del 27 y el momento actual de su labor como escritor. El autor de «Hijos de la ira», que cumplió 85 años el día 22 sorprendió a los asistentes con una impresionante lucidez mental y una resistencia física que nadie esperaba, manteniéndose en pie durante 55 minutos seguidos a pesar de su edad. En respuesta a preguntas de los asistentes confesó que ya no escribía poesía y que no creía que pudiera escribir más, dedicándose casi por entero a corregir el octavo volumen de sus memorias con la intención de mandarlo pronto a la imprenta.

El día 25, Gabriel Celaya, el mejor exponente aún vivo de lo que ha sido la poesía social española, centró su intervención sobre la historia de este tipo de poesía, cultivada por él, por Miguel Hernández, Blas de Otero y muchos poetas más como única forma de manifestar el sentir de un pueblo coaccionado por la dictadura. Su intervención estuvo llena de anécdotas y de calor humano, invitando continuamente a los asistentes entre los que decía que es-



(Foto: Paloma García).

taba seguro que habría muchos poetas noveles, a que escribieran y que supieran conectar y respondieran a lo que la sociedad

demandara de ellos. Antonio Buero Vallejo, también invitado, no pudo asistir a causa de un cólico nefrítico.

La Historia fue así

El ciclo, que ha recibido el nombre de «La Historia fue así», ha tenido una magnífica acogida, ya que por primera vez se ha conseguido reunir a un número importante de escritores fuera de los marcos habituales de este tipo de actos (Universidades, Ateneos, etc.).

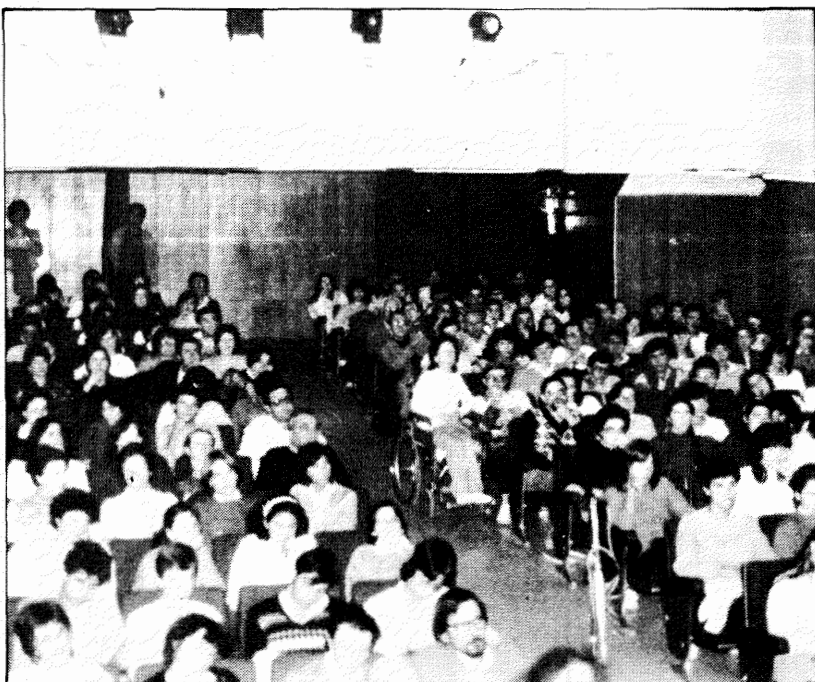
El director del Centro Municipal de Cultura, Andrés García Madrid, manifestó el día de la inauguración su agradecimiento a Dámaso Alonso en nombre del pueblo de Getafe por acceder a venir hasta aquí para contarnos sus vivencias.

A continuación explicó el origen y el sentido de este ciclo. «Hace tiempo —dijo— que venimos acariciando la idea de presentar al pueblo de Getafe un muestrario vivo de lo que significó y continúa significando la literatura española a través de los últimos y difíciles tiempos, siguiendo sus pautas históricas.

Era hartamente difícil concretar en un solo ciclo esta ambición que junto a sus criterios especiales pudiera interesar a un número importante de personas, ajenas muchas veces al tema literario.

Como consecuencia del I Certamen de Teatro de Madrid-Región tuvo la grata sorpresa de descubrir a un magnífico actor, que no era otro que el poeta Javier Villán. No desperdiicé la ocasión y le conté mis inquietudes sobre este ciclo. Pronto comenzamos, mejor dicho, comenzó a trabajar, y después de muchas discusiones y tachaduras se pergeñó lo que ahora empezamos.»

El ciclo continuará cada semana hasta el 5 de diciembre con la asistencia de 18 escritores, el último de los cuales será Manuel Vázquez Montalbán.



PROGRAMA

2 DE NOVIEMBRE

Carmen Martín Gaité
Leopoldo de Luis
José Hierro

8 DE NOVIEMBRE

Ramón de Garciasol
Alfonso Sastre
Juan Antonio Bardem

15 DE NOVIEMBRE

Antonio Ferrer
Lauro Olmo
Carlos Bousoño
E. Cerdán Tato

22 DE NOVIEMBRE

J. M. Caballero Bonald
Jaime Gil de Biedma
Isaac Montero

29 DE NOVIEMBRE

Javier Martínez Reverte
Juan Cruz
Maruja Torres
Fernando G. Delgado

5 DE DICIEMBRE

Manuel Vázquez Montalbán

El Ayuntamiento exige a Insalud que cumpla sus compromisos

El Pleno del Ayuntamiento ha acordado exigir al Instituto Nacional de la Salud que cumpla sus compromisos de edificación de dos ambulatorios en Getafe y que los planes de construcción del Hospital se desarrollen tal y como estaban previstos, superando el retraso de seis meses que ahora se lleva.

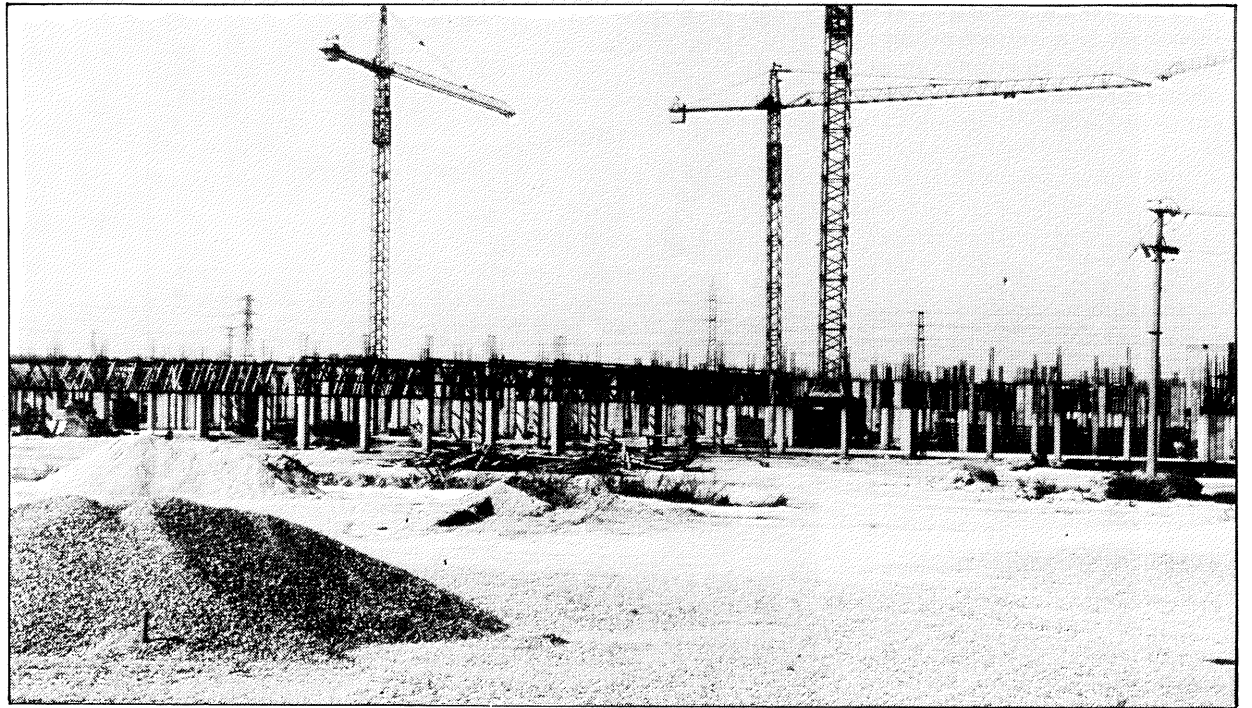
El Pleno también acordó exigir la asignación definitiva de la plaza de inspector médico de Getafe y que se tomen las medidas necesarias por proceder a la desmasificación de la asistencia primaria existente en el Ambulatorio y en el Consultorio.

La moción aprobada por el Pleno del Ayuntamiento a propuesta del Concejal de Sanidad, don Jesús Neira, exigiendo a Insalud que cumpla sus compromisos, viene provocada por el deterioro que este incumplimiento está provocando en la asistencia médico-sanitaria en Getafe.

Actualmente hay en la ciudad entre 40 y 45.000 asegurados y sólo un Ambulatorio y un Consultorio muy reducido para prestar la asistencia primaria necesaria. Esto provoca la saturación de los servicios de radiología y análisis, excesiva concentración de cartillas por médico y tiempo mínimo de atención a los enfermos, además de otro tipo de deficiencias como falta de higiene y saneamiento o falta de material adecuado, problemas expuestos recientemente al Ayuntamiento por el Comité de Empresa del Ambulatorio.

Ya a finales de 1982 el Ayuntamiento exigió a Insalud la construcción de dos centros de asistencia primaria (los consultorios de la Alhóndiga y de las Margaritas) que llevan varios años incluidos en los presupuestos del Ministerio sin que hasta ahora se haya dado ningún paso para su construcción: el Insalud ni siquiera ha recepcionado los terrenos que el Ayuntamiento le cedió para la construcción de estos dos centros, que además cuentan con proyectos de obra ya aprobados. La técnica seguida por este Instituto hasta ahora ha sido la de comunicar cada año, desde 1981, que el presupuesto necesario se incluía en el presupuesto del año siguiente.

El Ambulatorio existente también encuentra problemas con el Servicio de Inspección para el cual hay creada una plaza de inspector que aún no ha sido cubierta.



Actualmente las obras del Hospital, casi paralizadas, llevan un retraso de seis meses. (Foto: J. R. Valenzuela).

La Asociación de Vecinos de Juan de la Cierva, preocupada

Las Asociaciones de Vecinos también han manifestado a los representantes municipales su preocupación por la situación. En concreto, un portavoz de la Comisión de Sanidad de la Asociación de Vecinos de Juan de la Cierva manifestó a esta redacción que, en el caso del Ambulatorio, entre otros problemas, estaban los de la falta de inspector y la masificación del centro. En el primer caso la queja se centra en que sólo dos días a la semana acude un inspector al Ambulatorio, que nunca es el mismo y al que casi nunca se puede hablar con él, con lo que las protestas del público no tienen la debida atención.

En cuanto a la masificación, según una encuesta hecha por esta comisión, señala que el 40 por 100 de los vecinos va a al Ambulatorio más de 10 veces al año; el 75 por 100 de ellos tiene que esperar al menos media hora antes de poder entrar a la consulta y una vez dentro el tiempo medio de atención es de un minuto sin que, además, se le explique qué le ocurre o le hagan una exploración (aproximadamente en la mitad de los casos).

Retraso en las obras de la Residencia Sanitaria

La creación del Hospital responden al Plan General de equipamiento hospitalario del Gran

Madrid, con el objetivo de corregir la deficiente asistencia sanitaria actual y adecuar geográficamente la correspondencia entre las zonas de asentamiento poblacional y la situación de las instituciones.

Las obras debieron de haber empezado en septiembre de 1982 pero no empezaron hasta finales de noviembre. Para las fechas en que nos encontramos se debía de haber invertido un total de 872 millones de pesetas, según

el plan de inversiones previsto pero no se han invertido más de 300, lo que significa que se lleva seis meses de retraso. El final de las obras, en principio, estaba previsto para octubre de 1984.

El proyecto del Hospital determina un volumen de inversión de 1.454 millones de pesetas, 500 camas, 41.163 metros cuadrados de superficie e inclusión de especialidades médicas y quirúrgicas generales.

Ultima hora

Sanidad incluirá en sus planes las inversiones de los dos ambulatorios

En una reunión mantenida el día 26 de octubre por el Alcalde, don Pedro Castro y el Delegado de Sanidad, Jesús Neira, con el Subsecretario del Ministerio de Sanidad y Consumo, éste se a comprometido, por escrito, a incluir en el Plan de Inversiones de la Dirección Provincial de Madrid para 1984 las partidas presupuestarias para la construcción de los dos Centros de Asistencia Primaria previstos en los barrios de la Alhóndiga y de las Margaritas.

En la misma, el Subsecretario del Ministerio de Sanidad y Consumo, dijo que esperaba que las obras del Hospital estarán terminadas en agosto de 1984. Getafe será cabecera de una comarca que incluirá a Parla, Pinto, San Martín de la Vega, Torrejón de la Calzada, Torrejón de Velasco, Valdemoro, Ciempozuelos y Titulcia, y se creará una Dirección y Administración de Área. El plan de inversiones incluye también la construcción de una escalera de incendios en el Ambulatorio.