

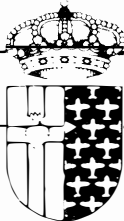
Getafe

MAYO, 1983

NUMERO 41

BOLETIN INFORMATIVO

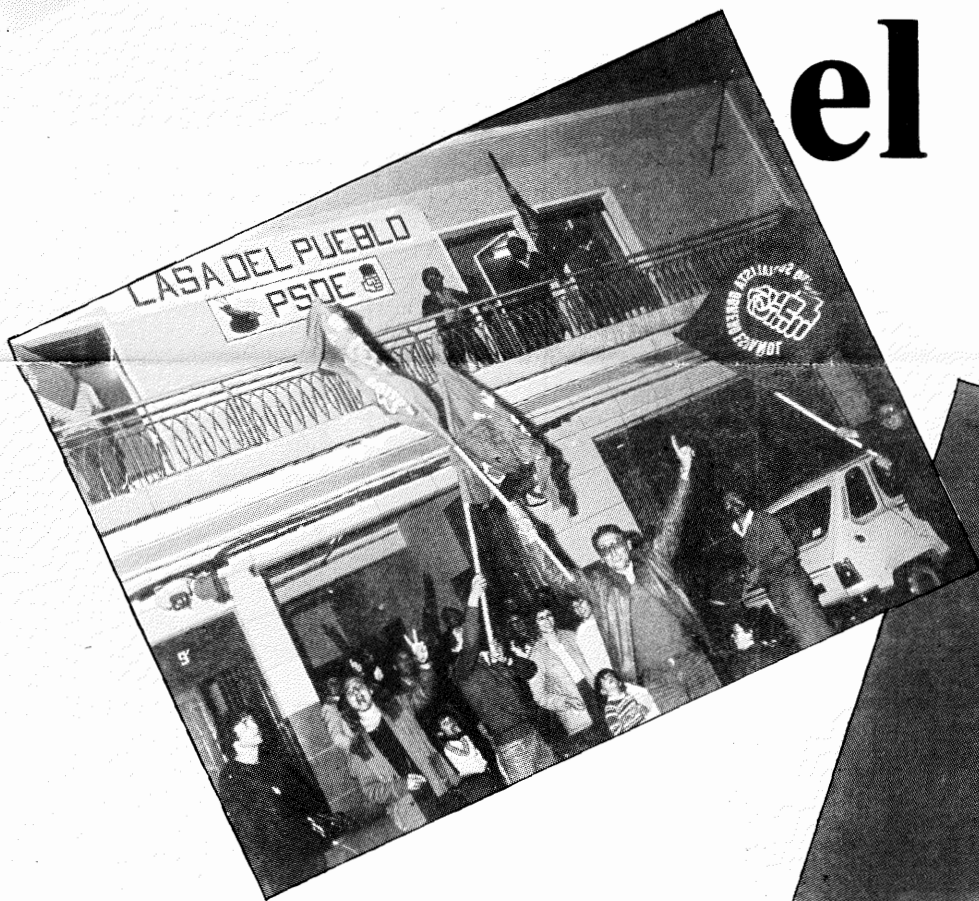
DEL AYUNTAMIENTO



La nueva Corporación tomará posesión el día 24

**ESPECIAL
ELECCIONES**

Ganó el PS E



Las elecciones municipales y autonómicas celebradas el pasado domingo día 8 han dado como resultado la victoria absoluta del PSOE, partido que ha detentado y detentará la Alcaldía de Getafe con la reelección de don Pedro Castro Vázquez para los próximos cuatro años. Según los datos provisionales de que se disponen, a la espera de que sean ratificados por la Junta Electoral Central, el PSOE casi a doblado el número de concejales, pasando de 10 a 19; la coalición AP-PDP-UL ha heredado el número de concejales de la antigua UCD, es decir 5; y el PCE ha obtenido 3 concejales, con lo que pierde 7. El voto decidido de los getafenses hacia la opción socialista permitirá al PSOE gobernar con comodidad el Ayuntamiento durante el próximo mandato, que comenzará con la toma de posesión de la nueva Corporación Municipal el próximo día 24 de mayo.



Considerado por los representantes municipales como muestra del comportamiento democrático de los getafenses Alto índice de participación en las elecciones

El nivel de participación de los getafenses en las elecciones, por encima de la media nacional, ha sido algo que todos los líderes políticos de nuestra localidad han valorado muy positivamente, ya que, de alguna manera, se temía que el hecho de que las elecciones se celebraran en domingo restara demasiada participación en las mismas. Este hecho, según las opiniones que hemos recogido, vendría a demostrar el alto nivel de compromiso de los getafenses con el sistema democrático.

«Desde luego el nivel de participación —dice el Alcalde don Pedro Castro Vázquez— que ha sido del 70 por 100, por encima de la media nacional, me parece un hecho altamente positivo puesto que a pesar de ser un día festivo, con celebración de un montón de comuniones y fiestas, etc., los vecinos de Getafe acudieron masivamente a las urnas, teniendo en cuenta también que era previsible un nivel de participación menor que con respecto a las generales, ya que estas suelen tener más poder de convocatoria no sólo aquí, sino en todos los países democráticos.

En segundo lugar, en mi opinión los resultados reflejan una valoración positiva de la gestión realizada por los socialistas en el período anterior y en el corto espacio de tiempo que el PSOE está al frente del gobierno de la nación. Los ciudadanos han entendido, creo yo, que los socialistas podemos hacer una política de progreso y a la vez realista, y que si eso ha sido posible cuando teníamos en la Administración Central a un Gobierno que no estaba en nuestra línea de actuación, ahora podemos tener un punto de partida mucho más favorable. En el caso de Getafe, pienso que además los electores han puesto su confianza en que vamos a realizar una gestión abierta y desde luego va a ser así.

Por último, me parece muy importante señalar que estas elecciones suponen un apoyo masivo al asentamiento y consolidación no sólo de los Ayuntamientos Democráticos, sino de todo nuestro sistema, ya que la participación en las elecciones autonómicas ha sido similar y, en el caso de nuestra Comunidad Autónoma, que se pone a andar por primera vez en la historia y que por lo tanto no tenía el precedente de otras regiones o nacionalidades del país, este hecho es particularmente importante».

Gilaberte: Confusión del electorado comunista

«Ante todo, consideramos altamente positivo el nivel de partici-

pación que mantuvo el pueblo de Getafe, ya que entendemos que el voto es una forma de comprometerse y de favorecer la democracia. Igualmente positivo nos parece el gran comportamiento cívico de los ciudadanos durante la jornada.

En cuanto al resultado en sí, pensamos que fundamentalmente pueda haber estado determinado porque el ciudadano desconoce todavía cómo es la gestión de las distintas áreas en los municipios. La gente ha valorado como positiva la gestión de la izquierda realizada en común por el PCE y el PSOE, pero la ha asociado directamente al partido de la Alcaldía por la idea que hay todavía de que son los alcaldes los que hacen las cosas. El ciudadano no ha captado suficientemente la diferencia de gestión entre unas áreas y otras, entre quienes han llevado unas y quienes han llevado otras.

Además ha influido de una forma que consideramos desafortunada la presencia de una candidatura que se denominaba comu-



nista y que lejos de pretender, lo que decía pretender lo único que ha hecho ha sido confundir y disgregar votos del PCE.

De cualquier forma, el PCE, considera positivo el incremento tanto a nivel nacional como aquí con respecto a las legislativas, considerando que es un punto de partida favorable para consolidar una posición de izquierdas en este país. El PCE ha sido, y sigue siendo, partidario de los pactos municipales, porque los dos partidos juntos podemos hacer muchas cosas y que si se diesen los pactos la idea es de no hacerlos como se hicieron en el período anterior, sino en base a un programa y a una diferenciación clara de cada partido».

Carro:
Hemos alcanzado un número corto de votos

Para don Sebastián Carro, del Grupo Popular, «las elecciones se



RESULTADOS DE LAS ELECCIONES

Las elecciones celebradas el 8 de mayo han puesto de manifiesto que la opción socialista ha calado fuertemente en la sociedad española. Los resultados obtenidos han permitido al PSOE dominar en casi todos los centros de poder institucional del país, a pesar de que, con respecto a las elecciones generales del 28 de octubre se haya registrado una baja en el porcentaje de votos conseguidos. Baja que comparte también AP y que es paralela al descenso de participación en estas elecciones. De los tres grupos que han conseguido concejales, el PCE es el único que se recupera algo. Con arreglo a los resultados que aquí publicamos, resultados pendientes de la ratificación por la Junta Electoral Central. A la hora de cerrar este número, el reparto de concejales de nuestro Ayuntamiento es el siguiente: PSOE, 19 concejales; AP-PDP-UL, 5 y PCE, 3. El nivel de participación ha sido de un 70,83 por 100.

ELECCIONES MUNICIPALES (8-V-1983)

Partido	Total	%	DISTRITOS			
			Sur	Norte	Oeste	Este
PSOE	35.301	62,43	8.040	6.646	8.596	12.019
AP	10.463	18,50	3.839	2.456	1.773	2.395
PCE	7.292	12,89	1.817	1.664	1.771	2.040
CDS	1.249	2,20	327	320	255	347
CCOM	1.396	2,46	533	274	382	207
PST	432	0,76	113	66	144	109
LC	271	0,47	72	78	48	73
CSI	134	0,23	36	23	33	42
TOTAL	56.538	100,00	14.777	11.527	13.002	17.232

ELECCIONES AUTO

Partido	Total	%
PSOE	35.018	64,1
AP	10.335	18,9
PCE	7.364	13,4
CDS	1.115	2,0
PDL	203	0,3
CPCOE	172	0,3
OTROS	374	0,6
TOTAL	54.581	100,0

o una buena afenses lecciones



han desarrollado de una manera espléndida, fundamentalmente por parte de la respuesta del pueblo, que dio muestras de un comporta-



miento democrático digno de los mayores elogios. Personalmente, pienso que ha sido el hecho más positivo de estas elecciones locales.

Respecto a los resultados, el Grupo Popular, es decir, AP, en coalición con el PDP y UL a alcanzado un número que hemos de considerar corto ante las expectativas que existían, especialmente nos ha afectado al aumento de abstención que nos ha restado más de 3.000 votos, quizá el número de siete hubiera sido más cercano a la realidad.

Los votos obtenidos por el PSOE, en la cadencia de aumento se ha visto truncada significativamente, aunque se haya podido significar como fuerza política hegemónica en la actualidad, a costa del PCE, que aunque ha aumentado su electorado con respecto a las generales, no es menos cierto que ha descendido muy significativamente con respecto a las municipales del año 1979, pese a haber estado gobernando.

El resto de los partidos o candidaturas presentadas tienen poco que comentar, aunque la valoración que se me ocurre formular es la tendencia al bipartidismo —aunque irregular— del electorado español, y eso se ha comprobado a nivel local y nacional, donde la coalición Popular ha aumentado diversos puntos, mientras el PSOE ha bajado sustancialmente. Este hecho demuestra que AP-PDP-UL no han llegado aún a su techo, mientras que es claro que el techo socialista fueron las pasadas generales y ahora ha iniciado la cuesta abajo».

El Ayuntamiento ofreció los datos con una gran rapidez

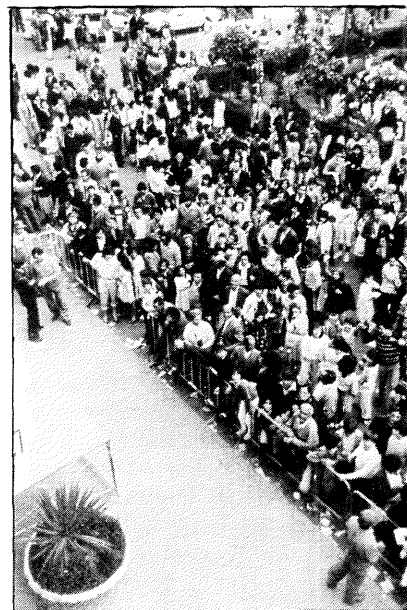
Fiesta tras el recuento

La tarde y la noche del domingo la Plaza de la Constitución fue el escenario de una gran fiesta. Los cientos de getafenses que allí se concentraron esperaron con ansiedad toda la tarde y celebraron con entusiasmo la victoria socialista conforme se fueron conociendo los datos a través de la pantalla de video que el Ayuntamiento instaló en su fachada.

En ella fueron apareciendo minuto a minuto, a partir de las 9,30 de la noche, los datos que el Servicio de Informática fue procesando a partir de las copias de las actas de cada mesa.

La rapidez con que se fueron facilitando los datos fue el resultado del esfuerzo que desarrolló un equipo de trabajadores del Ayuntamiento. La coordinación entre las distintas áreas que entraron en juego permitió que el recuento se terminara hacia las 1,30 de la madrugada, seis horas antes con respecto a las Elecciones Generales de 1982.

En general, la jornada electoral transcurrió sin demasiadas incidencias en lo que se refiere a las votaciones. A primeras horas de la mañana se registró cierta confusión en algunas mesas debido a que repre-



Los vecinos se concentraron a las puertas del Ayuntamiento a la espera de los resultados.

Junta Electoral de Zona tuvo conocimiento del hecho comunicó a los presidentes de mesas que se abstuvieran de retirar las papeletas de dicha candidatura, pues de lo contrario las elecciones podrían haber sido impugnadas.



Tras el escrutinio la fiesta, que se prolongó hasta bien entrada la noche.

sentantes de la CSDIG (es decir, la candidatura de las cooperativas) se presentaron en las mesas electorales con un documento que, aseguraron ellos, hacía oficial y legal su retirada. No obstante, el documento presentado no era válido y en cuanto que la

A parte de esto, no hubo nada de particular. Los vecinos de Getafe acudieron masivamente a las urnas a pesar de ser un día festivo y repleto de bodas y comuniones que, por otra parte, pusieron su nota de colorido a la jornada.

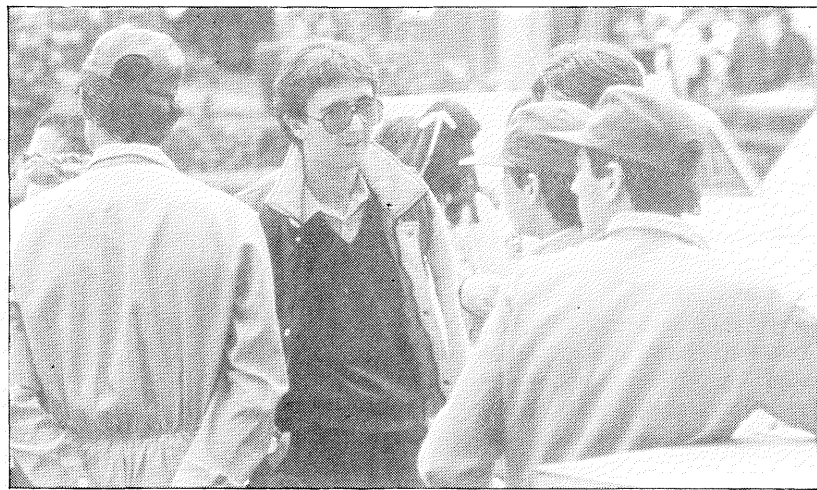
RES

COMUNICAS (8-V-1983)

ELECCIONES GENERALES (28-X-1982)

DISTRITOS				Partido	Total	%	DISTRITOS			
Sur	Norte	Oeste	Este				Sur	Norte	Oeste	Este
.821	6.673	8.876	11.648	PSOE	44.724	65,72	10.581	8.798	10.759	14.586
.591	2.452	1.818	2.474	AP	13.957	20,65	4.673	3.262	2.291	3.731
.876	1.636	1.909	1.943	PCE	5.332	8,05	1.402	1.270	1.212	1.448
281	279	233	322	CDS	1.734	2,55	369	383	328	654
51	60	29	63	UCD	954	1,40	257	231	182	284
51	41	32	48	PST	188	0,28	48	33	60	47
118	91	74	91	FN	325	0,41	165	68	32	60
1.789	11.232	12.971	16.589	TOTAL	67.538	100,00	17.677	14.153	14.741	20.967

Destacada actuación de los miembros de Protección Civil



Por la tarde, tras el cierre de las mesas, estuvieron en la Plaza de la Constitución, donde se concentró un buen número de getafenses.

Quizá el día 9 una de las cosas que más pudo llamar la atención fue la presencia de unos hombres y mujeres vestidos con un mono de color naranja y que parecían estar por todos sitios. Estos hombres y mujeres de «naranja», como ya les llaman algunos, son los voluntarios del Servicio Local de Protección Civil, que aquél día llevaron a cabo una importante labor de apoyo y ayuda a la población y a los Servicios del Ayuntamiento en los colegios electorales.

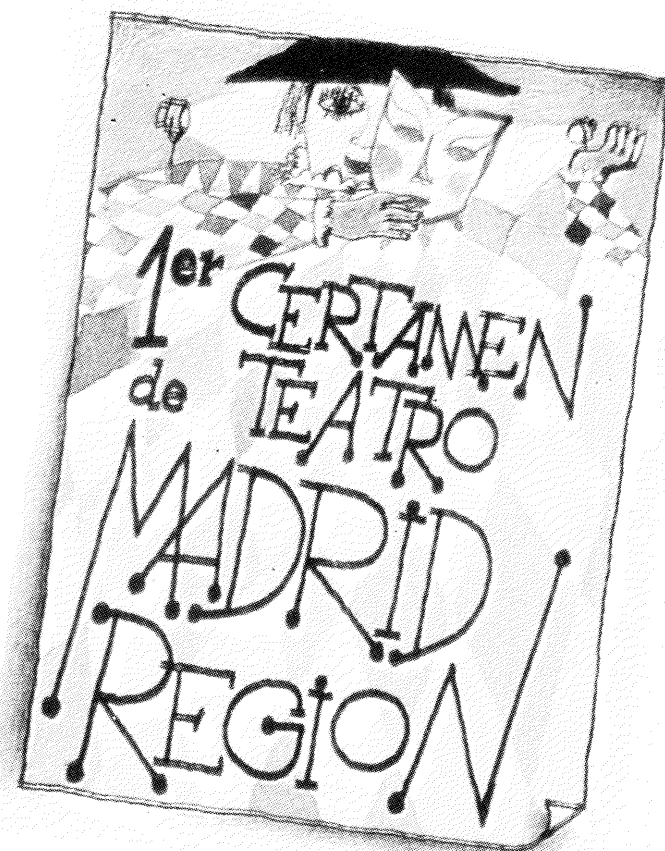
Este grupo de personas, hasta ahora sólo 16 —aunque a partir de aquel día se han recibido una veintena de nuevas solicitudes de ingreso— estuvieron pendientes todo el día de cualquier incidencia que ocurriera y en la que pudieran ser útiles, poniendo a disposición de quien lo necesitase —de forma absolutamente desinteresada— su tiempo y sus medios que en gran parte, al menos los que utilizaron este día, eran medios propios.

Durante todo el día, los dos grupos que integran el Servicio, el de comunicaciones y el de apoyo, estuvieron en contacto permanente con la Policía Municipal a través de una emisora base, propiedad de un radioafi-

cionado de Getafe, para llevar a las mesas a todas aquellas personas que desearan votar y que por una razón o por otra no podían hacerlo por sus propios medios.

Entre las anécdotas de aquella jornada, primera en la que intervino todo el grupo, se cuenta el «rescate» de dos personas que se perdieron en el Cerro de los Angeles: una anciana que, tras darse un paseo, se desorientó y no recordaba dónde se encontraban sus familiares; y un niño, también perdido que, al ver la placa de Protección Civil sobre un coche, se dirigió a él en busca de ayuda.

Afortunadamente, en ambos casos, sólo llegó a ser un susto durante un rato.



Reune a 16 grupos madrileños

I Certamen de Teatro Regional de Madrid

Desde el día 14 y hasta el 29, se está celebrando en nuestra localidad el I Certamen de Teatro Madrid-Región para grupos no profesionales, organizado por el Ayuntamiento y patrocinado por la Diputación Provincial con la colaboración de la Caja de Ahorros y Monte de Piedad de Madrid. A lo largo de estos días pasarán por el Centro Municipal de Cultura 16 grupos, de los cuales tres son de Getafe, aunque uno de ellos, el grupo «Los Mayores», intervendrá fuera de concurso.

Este I Certamen de Teatro Madrid-Región se configura como un intento de potenciar y reconocer la labor desarrollada por estos grupos, integrados fundamentalmente por personas que no se dedican profesionalmente al teatro pero que se esfuerzan por conseguir una puesta en escena digna y de calidad.

En esta línea de apoyo y reconocimiento se inscribe la decisión tomada por el Ayuntamiento y la Diputación Provincial de premiar con 100.000 pesetas a todos los grupos seleccionados, además de establecer un primer premio dotado con 200.000 pesetas y un trofeo; un segundo de 150.000 y placa y un tercero de 100.000 y placa.

La selección de estos grupos se ha hecho entre un total de 101 que solicitaron presentarse al concurso. Entre ellos hay dos de

Getafe, el grupo ICARO, que representará la obra «¡Viva el duque nuestro dueño!», de J. L. Alonso de Santos y el grupo LA ESCALERA, que concursará con la representación «El rey se muere», de Ionesco. Además, fuera de concurso, LOS MAYORES, el grupo de teatro compuesto por personas de la tercera edad de Getafe, presentarán los «Sainetes del Madrid castizo», de don Carlos Arniches.

En el amplio programa elaborado por el Ayuntamiento y la Diputación figuran grupos de teatro de toda la región que presentarán obras que en unos casos ya han sido estrenadas y en otros tendrán su presentación al público por primera vez en este I Certamen de Teatro Madrid-Región, en el Centro Municipal de Cultura.

Las Fiestas, a punto

Las Fiestas de este año están ya a la vuelta de la esquina: comienzan el día 21 y duran hasta el 28. Para ellas el Ayuntamiento ha preparado un denso programa de festejos y actos de todo tipo, repartidos entre los distintos barrios de la ciudad: juegos, competiciones deportivas y una gran variedad de espectáculos musicales, en los que destaca la presencia de figuras como Pablo Milanés, Ricardo Cantalapiedra, Pedro Ruy Blas y Rosa León.

