



SALVO EN ESPECIALIDADES DE REFERENCIA NACIONAL El Consejero de Sanidad garantiza que el Hospital atenderá solo a los vecinos y vecinas de Getafe

## GETAFE municipal

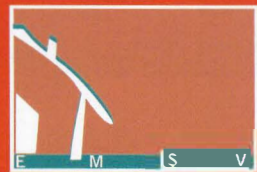


### La Universidad Politécnica abrirá sus puertas en 2009

Comienza la construcción de 1.423 plazas en cinco nuevos aparcamientos



Deleite y calidad en los Festivales de Teatro Clásico y Música Sacra



La EMSV entrega 180 viviendas de protección





## EMSV: Viviendas de calidad a un precio excelente

Desde principios de año, el Ayuntamiento de Getafe, a través de la promoción y gestión de la Empresa Municipal del Suelo y la Vivienda, ha entregado 220 Viviendas de protección pública básica, con trasteros y garajes vinculados, a otras tantas personas en las zonas denominadas Espartales y El Casar del barrio de Getafe Norte. Dentro de estas promociones se han destinado alguna de ellas a personas minusválidas.



Dentro de la política de Vivienda del Ayuntamiento de Getafe, y a través de la EMSV, se ha logrado, que en Los Molinos-Buenavista, el número de estas viviendas se haya incrementado a 1.567 viviendas, con la intención de que todas las personas que se inscriban en el proceso, puedan acceder a viviendas con buena calidad y a precios asequibles.

La satisfacción de los propietarios de las viviendas es un buen acicate para seguir trabajando.

## Sumario



Comienzan las obras de 1.423 plazas en cinco nuevos aparcamientos (PÁGINA 4)



Opinión de los grupos políticos municipales (PÁGINAS 5 Y 6)

La calle de Adolfo Suárez en el Sector Tres comunicará el barrio actual con el nuevo desarrollo de Buenavista (PÁGINA 7)



El Ayuntamiento inicia los trámites para recuperar un tramo de la M-301 (PÁGINA 8)

Protección Civil participa en la puesta en marcha de la Escuela Nacional de Protección Civil (PÁGINA 9)



La depuradora del Culebro comenzará a funcionar en breve (PÁGINA 10)

Se amplían los servicios de las líneas 446, 428 y L-3 (PÁGINA 11)



La Politécnica comenzará a funcionar en el 2009 (EN PUNTA)

Creado el Club de Empleo (PÁGINA 14)



Nueva Oficina de Asesoramiento Legal de Vivienda (PÁGINA 15)

Fantasia, clasicismo e imaginación en los Festivales de Teatro Clásico y Música Sacra (PÁGINAS 18 Y 19)

Medalla al mérito aeronáutico con distintivo blanco para Bernardino Rodríguez (PÁGINA 21)

## Editorial

### Getafe, dos veces ciudad universitaria

En una reciente visita a las obras del Parque Científico y Tecnológico de la Universidad Politécnica de Madrid, situado en el Área Tecnológica del Sur de Getafe, se puso de manifiesto por parte de todos los asistentes la importancia que va tener este segundo campus en nuestra ciudad; tanto por los Centros que se están construyendo como por el futuro que se abre en materia de investigación, desarrollo e inversión. Esta segunda Universidad, cuyos inicios se remontan a finales del año 2005 y principios de 2006, empieza a convertirse en realidad, destacando que a finales de este año o en los primeros meses de 2009, entrarán en funcionamiento once nuevos edificios.

Estamos hablando de Centros de Investigación Avanzados, lo que unido a las inversiones y desarrollos que generará, van a colocar a esta ciudad en la vanguardia industrial de las tecnologías del futuro. Hay que tener en cuenta, como valor añadido, los cientos de millones de inversiones, además de la generación de empleo de estable y de calidad, amén de aumentar considerablemente el tejido productivo de la Comunidad de Madrid. Baste decir, que la Universidad Politécnica de Madrid es la primera universidad española en captación de recursos externos en I+D+i, concepto por el que en el pasado año ingresó una cantidad superior a los 117 millones de euros.

La llegada de esta segunda universidad a Getafe viene a confirmar dos aspectos sumamente trascendentales para todos: Getafe se sitúa entre las ciudades que tienen el privilegio de contar con dos universidades de prestigio. El de la Carlos III ya es incuestionable y que estos nuevos centros de investigación de la Universidad Politécnica serán punteros a nivel nacional e internacional y que esta ciudad seguirá avanzando, codo con codo, con las tecnologías del futuro y los expertos que las manejan. Es un verdadero lujo ser ciudad universitaria, pero lo es más, haber apostado por que esto fuera posible.



Edita: Servicio de Comunicación Ayuntamiento de Getafe

Directora: Rosa María Ferrero

Redacción: Nicolás Méndez y Trinidad Muela

Secretaría de Redacción: Julio Bernard y Almudena Taravillo

Fotografía: Miguel Ángel Martín

Diseño gráfico: Natalia González

Redacción: Plaza de la Constitución, 1 - Getafe (Madrid)

Tel. 91.202.79.22 - 91.649.91.38 • Fax 91.649.91.79

E-mail: prensa@ayto-getafe.org

Impresión: Lerko Print, S.A.

Paseo de la Castellana, 121. Madrid

Distribución: Stampa Publicidad, S.L.

Calle Madrid, 40 - 1º C. Getafe

Depósito Legal: M-3742-1975 - Ejemplares distribuidos: 55.000

## Comienzan las obras de 1.423 plazas en cinco nuevos aparcamientos

Dentro del Plan Municipal de Aparcamientos han comenzado las obras de 1.423 plazas en cinco nuevos aparcamientos en distintas zonas de Getafe, concretamente en Plus Ultra, avenida de Aragón y Alicante, calle Gabriel y Galán y paseo Felipe Calleja, calle Valdemorillo, calle Jilguero y avenida de los Reyes Católicos. Estos aparcamientos se están construyendo por concesión administrativa.

En la calle **Plus Ultra**, la obra se llevará a cabo en dos tramos habiendo cortes de tráfico en el sentido entrada desde la calle Comadrona Asunción Fernández hasta el depósito del agua. Este aparcamiento tendrá 292 plazas para vehículos.

En la calle **Gabriel y Galán** y paseo **Felipe Calleja** habrá un solo carril en sentido salida, construyéndose 228 plazas, mientras que en la calle **Valdemorillo** se están construyendo 202 plazas pasando a ser sólo de sentido salida hacia la calle Ferrocarril.

Por otra parte, en la calle **Jilguero** y **avenida de Reyes Católicos**, que tendrá 461 plazas, el tráfico no se verá afectado y el que se está construyendo en la **avenida de Aragón** y **calle Alicante**, con 240 plazas, las obras tampoco afectan al tráfico de la zona.

El Ayuntamiento, ha hecho pública una nota en la que, además de agradecer la colaboración, pide disculpas por las molestias que estas obras generan y ruega a los vecinos y vecinas que atiendan las señales del tráfico instaladas y las indicaciones de los agentes.



Se realizan dentro del Plan Municipal de Aparcamientos y están situados en distintas zonas



## Sorteadas 141 plazas de aparcamiento en la calle Cataluña



La Empresa Municipal Getafe Iniciativas S. A. (GISA) ha sorteado 141 plazas de aparcamiento, 10 de ellas adaptadas a minusválidos, en el aparcamiento construido en la calle Cataluña. De este aparcamiento, que cuenta con 504 plazas totales, 363 fueron adjudicadas y vendidas en un sorteo celebrado en diciembre del año 2006.

De los otros dos aparcamientos que gestiona GISA, el de **Juan de la Cierva**, que tiene 253 plazas, en el sorteo que se celebró en marzo de 2007 se entregaron 248 plazas, quedando en concreto por venderse 5 plazas para minusválidos.

En cuanto al aparcamiento de la **avenida de los Reyes Católicos**, con un total de 292 plazas (6 adaptadas a minusválidos), se vendieron por sorteo, en mayo de 2007, 288 plazas, quedando a la venta 4 plazas para minusválidos. En este aparcamiento, las plazas están pendientes de escrituración y licencia.



PSOE



## PARTIDO SOCIALISTA OBRERO ESPAÑOL

Sara

HERNÁNDEZ BARROSO

1.ª Teniente de Alcalde. Delegada de Presidencia y Seguridad Ciudadana



### Motivos para crecer

Desde hace ya bastante tiempo hemos venido hablando de las próximas Elecciones Generales, lo hemos leído en la prensa y escuchado en la televisión y la radio. Pero el momento ya ha llegado, ya no están en el horizonte político, sino que son ya una realidad: en pocos días todos y todas estamos convocados a las urnas para que la ciudadanía decida, como base de nuestra democracia, el rumbo de España para los próximos cuatro años.

Y, precisamente, las y los socialistas queremos, llegado este momento, comparar las acciones de ambos candidatos, la de José Luis Rodríguez Zapatero y Mariano Rajoy.

En primer lugar, por lo que se refiere a la situación económica, al PP le estamos oyendo decir, en los últimos meses, que Zapatero ha malgastado la esplendorosa herencia que ellos nos dejaron en 2.004. Pero hagamos un pequeño repaso:

Con el Gobierno del PP las cuentas del Estado tenían 1600 millones de euros de déficit. ¿Cómo habríamos de calificar los 13.600 millones de superávit con los que cierra la legislatura el señor Rodríguez Zapatero? ¿Cómo el Sr. Rajoy puede decir que son un ejemplo de ineficacia y mala gestión?

¿Y qué decir de la Seguridad Social? El Fondo de Reserva, auténtica "caja de resistencia" de nuestro sistema de pensiones, ofrecía hace cuatro años un espléndido futuro con 15.000 millones. El desastroso gobierno de Zapatero lo ha llevado a la cifra de 50.000 millones.

Y permítanme decir que este Fondo de Reserva de la Seguridad Social y el hecho de rebasar los 20 millones de personas ocupadas, ha sido en buena parte gracias a la  *muy perniciosa*  presencia de los trabajadores inmigrantes, a los que ahora Rajoy y Arias Cañete van a meter en cintura haciéndoles firmar un contrato de buenos modales y enseñándoles a servir los cafés como es debido; y también a la incomprensible manía del señor Rodríguez Zapatero por normalizar la situación de los 700.000 ilegales que se le habían colado al gobierno de Aznar para que puedan trabajar sin delinquir, pagar sus impuestos y cotizar.

Se ha incrementado en 4.000 euros al año la renta media de los ciudadanos y ciudadanas, con un aumento del salario medio de casi 3.000 euros en cuatro años, y del 25% de aumento de las pensiones mínimas.

Rajoy se ha olvidado por completo de que gobernó durante ocho años. Cualquier mención a ello la despacha con gesto de fastidio como algo que no viene a cuento en este momento. Por supuesto, no recuerda haber congelado el sueldo de los funcionarios como Ministro de Administraciones Públicas, ni haber reducido el número de becas como Ministro de Educación, ni haber suprimido policías y guardias civiles como Ministro del Interior mientras las cifras de delincuencia alcanzaban su récord. Y no recuerda absolutamente nada que tenga que ver con chapapote, hilillos de plastilina, barcos a la deriva cargados de petróleo o cosas parecidas.

Con José Luis Rodríguez Zapatero hemos pasado de una tasa de paro de un 11% con Rajoy a un 8,5%, las personas ocupadas son ahora 20 millones en lugar de 17 millones con los Gobiernos en los que era Ministro

Rajoy. ¿Dónde está entonces el fracaso que el PP nos quiere vender?. Quizá lo que Rajoy considera un desastre que se hayan incorporado al trabajo millón y medio de mujeres, o que se hayan firmado casi dos millones de contratos indefinidos más.

Zapatero ha destinado 24.000 millones de euros a infraestructuras, sin duda mucho mejores que los 18.000 de los presupuestos de 2004. 775 kilómetros de alta velocidad comparados con los 0 kilómetros en los ocho de gobierno del PP.

¿Pensamos en la vivienda? Sigue estando cara, pero quizás un 5,3% de subida del precio en 2007 sea algo más razonable que el 17,5% en 2003. Quizás ayudar a 700.000 familias con deducciones fiscales y a 360.000 jóvenes con ayudas directas para el alquiler sea algo mejor que no ayudar a ninguno.

Hay otras materias ligadas a los desafíos del futuro, como la investigación y el desarrollo tecnológico o la lucha contra el cambio climático, en las que la comparación es ciertamente difícil, porque en aquellos lejanos años del 2004 aún no había entrado en acción el primo del señor Rajoy y esas cuestiones simplemente no formaban parte de la agenda del Consejo de Ministros.

Bueno, no quiero mentir. Tengo que reconocer que en el año 2003 el gobierno del Presidente Aznar y el Vicepresidente Rajoy dedicó un millón y medio de euros al asunto del cambio climático. Esa cantidad sólo se ha multiplicado 167 veces para 2008. Y los recursos públicos en I+D+I se han multiplicado por tres.

Sin dejar de mencionar los importantes avances sociales hechos realidad gracias a José Luis Rodríguez Zapatero: la Ley Integral contra la Violencia de Género, la Ley de Igualdad de hombres y mujeres, la Ley de Autonomía Personal y Dependencia, la lengua de signos, la Ley de matrimonios homosexuales, etc. Sin duda responden a una forma de entender la sociedad del Siglo XXI, moderna, solidaria, integradora, igualitaria y de futuro, a la que el PP se opone.

Pero si la comparación entre Rajoy en el gobierno y Zapatero en el gobierno es abrumadora, ¿qué decir del comportamiento de uno y otro en la oposición?

En los últimos ocho años, los españoles han podido ver en acción dos formas radicalmente divergentes de entender la función de la oposición en una democracia parlamentaria. El comportamiento de Zapatero entre 2000 y 2004 respondió plenamente a lo que entendemos por leal oposición. Y el comportamiento de Rajoy entre 2004 y 2008 responde a la idea que todos tenemos de lo que es una oposición desleal, de crispación, obstructionista y a ratos desestabilizadora.

Rajoy ha generado una atmósfera irrespirable en la vida política, en la que todas las infamias han encontrado su aliento y su amparo.

De reconocer y aprovechar las oportunidades. Y, desde luego, José Luis Rodríguez Zapatero nos ofrece esa confianza de poder mirar hacia el futuro con ilusión, con ambición, sabiendo, porque los hechos le avalan, que su gestión al frente del Gobierno siempre ha estado presidida, siempre estará presidida por las conquistas económicas y sociales, por ofrecer a la ciudadanía más y mayor calidad de vida.



## IZQUIERDA UNIDA

Silvia

Uyara Valencia

Concejala de Acción en Barrios



### Sanidad madrileña, ¿es realmente pública?

La Atención Primaria equitativa, accesible, resolutive y de calidad, es el eje de un buen sistema sanitario. Sin embargo, en la Comunidad de Madrid este nivel asistencial se encuentra en una situación de progresivo deterioro desde hace años debido al abandono y postergación al que ha sido sometido por parte de los responsables sanitarios del Gobierno de la Comunidad de Madrid.

¿Qué ciudadano o ciudadana de Getafe tiene en el mismo día de su llamada cita con su médico de familia? Nos atrevemos a decir que prácticamente ninguno.

Tenemos una situación en los Centros de Salud de importante déficit organizativo y asistencial con gran falta de dotación y medios, abandonando actividades esenciales como la prevención y educación para la salud o proyectos de trabajo con la Comunidad, desmotivando a sus profesionales y disminuyendo la participación y el compromiso con los ciudadanos.

Que decir del tiempo que la mayoría de médicos de familia y pediatras necesitarían tener para atender a los usuarios. La realidad se aleja mucho de lo que la Plataforma "Diez Minutos" lleva reivindicando durante muchos meses.

Si la base fundamental de la Sanidad Pública, que es la Atención Primaria está fallando, que decir de las especialidades y los Hospitales.

Nuestro querido Hospital de Getafe pionero en muchas de las especialidades, se está quedando a la cola de los Hospitales Públicos, ya que está sufriendo una DESMANTELACIÓN a través de sus profesionales. Profesionales a los que están trasladando a otros hospitales que en su mayoría NO TIENEN GESTIÓN PÚBLICA 100% y hace que

esté mermando el número de médicos y D.U.E para atender a los mismos vecinos y vecinas del área 10.

Eso sí, el Gobierno del PP de la Comunidad de Madrid, vuelve a inaugurar los nuevos hospitales (ya van dos veces) sin que en la mayoría de éstos, esté toda la plantilla y lo que es más peligroso, no existan todas las especialidades.

Denunciar que las gestiones de estos nuevos hospitales, las llevan a cabo EMPRESAS PRIVADAS.

Desde IU, pensamos que son las maniobras típicas de la derecha para privatizar lo público y sacar beneficio para empresas que además no tienen nada que ver con la Sanidad.

El deterioro que quieren hacer de los Hospitales Públicos, se ha visto en semanas pasadas, intentando criminalizar a unos profesionales como los médicos y enfermeros del Hospital Severo Ochoa de Leganes para aterrorizar a los ciudadanos y dar motivos para aquello de "esto no funciona", vamos a buscar otras fórmulas de gestión.

Menos mal que la Justicia ha puesto a cada uno en su sitio.

Si nuestros gestores de la Conserjería de Sanidad del PP tuviesen sólo un poquito de ética política, tendrían que presentar su dimisión.

Ahora más que nunca, los vecinos de Getafe tenemos que estar unidos, no dejar que los derechos adquiridos que tanto nos han costado tener en cuanto a Sanidad Pública se refiere, nos los estén coartando todos los días.

El Partido Popular en nuestra Comunidad Autónoma ha cambiado el eslogan de "Por un Estado de Derecho", por el de "POR UN ESTADO DE DERECHAS".



**PARTIDO POPULAR**

**Carlos GONZÁLEZ PEREIRA**  
Portavoz Partido Popular



## Las ideas claras

Estamos ante un momento crucial. Un momento decisivo para todos los españoles que el 9 de marzo tendremos la oportunidad de elegir qué país queremos para los próximos cuatro años. Un momento decisivo para los getafenses, porque de esa elección dependerá también el futuro de nuestro municipio, que ha sido agravado por las políticas de Zapatero durante toda esta legislatura.

Echando la vista atrás y repasando desde el prisma de lo local la singladura de Rodríguez Zapatero en La Moncloa, no encontramos más que nubarrones. El último de ellos tiene forma de avión, y es la decisión de los ministerios de Defensa y de Fomento de instalar un aeropuerto civil en el municipio. Una idea que ha contado con el beneplácito del alcalde Pedro Castro y de sus socios de IU, que aprobaron en el Pleno del 17 de diciembre el convenio firmado entre ambos ministerios. Un acuerdo que aún sigue en pie, a pesar de las palabras del alcalde en diversos medios de comunicación diciendo que "todo indica" que finalmente no se realizará el proyecto. Una ambigüedad que huele a campaña electoral. El grupo popular en el Ayuntamiento no se fía de estas declaraciones oportunistas, por eso nos seguimos oponiendo a que Zapatero abra la Base Aérea, que está en pleno casco urbano, a los vuelos civiles. Y por si fuera poco, sin estudio de impacto medioambiental: una sinrazón. Por eso, hasta que no se suspendan los acuerdos adoptados seguiremos con nuestra recogida de firmas que tan buena respuesta ha obtenido de los vecinos y vecinas de Getafe. Aprovecho estas líneas para agradecerles el compromiso que estáis demostrando una vez más con nuestra ciudad, la ciudad de todos.

Si pasamos de la casuística a las cifras, las comparaciones son odiosas. Los getafenses, como madrileños, han sufrido la discriminación del Gobierno de Rodríguez Zapatero, que en los presupuestos para 2008 destinados a nuestra región contempló 600 millones menos de inversión que el último Gobierno del Partido Popular en 2004. El grupo popular de Getafe instó a Pedro Castro que exigiera a Zapatero mayores inversiones para la Comunidad de Madrid. Porque la situación

es inadmisibile. A un ciudadano catalán le tocan 612 euros de esta caja común. A un andaluz, 545. En Madrid, y por ende, Getafe, a cada habitante le corresponden sólo 435 euros. Y yo me pregunto, ¿por qué los vecinos y vecinas de Getafe tenemos que soportar esa discriminación y diferencia de trato, mientras el alcalde, Pedro Castro, mira hacia otro lado?

Con el alcalde, Pedro Castro, malgastando el dinero público y Zapatero dándonos cuatro euros, ¿qué sería de Getafe sin la apuesta y el compromiso de la Comunidad de Madrid? Promoción de vivienda protegida y en régimen de alquiler en los nuevos desarrollos, ampliación de las Urgencias del Hospital, reforma y creación de nuevos centros de salud, dotación de nuevos agentes de la policía local, construcción del Centro de Poesía José Hierro, restauración de la Catedral, ampliación del Coliseum Alfonso Pérez y de la ciudad deportiva, son algunos de los proyectos desarrollados por Esperanza Aguirre en nuestra ciudad. Lo que demuestra una cosa: la capacidad de los gobiernos del Partido Popular de gobernar para todos, sin importar la etiqueta política de comunidades autónomas o municipios. Una lección que otros deberían aprender.

Ante las razones de peso, sólo hay una respuesta. El próximo 9 de marzo. Será cuando los ciudadanos de España, de la Comunidad de Madrid, los getafenses, decidan. Cuando tengan que escoger entre las políticas de los agravios de Zapatero o la de los proyectos e inversiones que propone Mariano Rajoy. Entre las políticas que paralizan España o las que miran por una España de futuro.

En el Partido Popular tenemos las ideas claras. Y lo estamos demostrando planteando una campaña seria y comprometida, una campaña de programa y propuestas. En la que abogamos por un desarrollo solidario, sin distinción y discriminación entre comunidades autónomas y ciudades. En la que apostamos por una España donde haya más seguridad, más inversiones, más infraestructuras, más estabilidad económica para las familias, más igualdad, más libertad, más justicia y más consenso. En definitiva, apostamos por las personas y por un gobierno de todos y para todos.



## Correo

### NUESTRA EÑE

Antonio Morales, julio 2000

Le EÑE es muy Española para escribir, necesaria, en Galicia y Serdañola no en Rusia ni Yugoslavia

Quando mi "Liaño" te engaña dale caña a buen tamaño, con saña y mala entraña con artimaña te hace daño

La señorita niñera la dueña hace puñeta si la baña en la bañera le enseña una muñeca

Nos acompaña el Señor malagueña compañera, cariñoso el rui señor la campiña piñonera

La EÑE la tiene ¡Mi España! con moña o con su moño, añorando la mañana desde antaño con madroño.

En la montaña a un peldaño, con maña hizo su cabaña, era albañil ermitaño buen apaño le acompaña

Mañana en el cañaveral en Riaño mal apaño puñalada con el puñal gañán tuvo un desengaño

El tiñoso tiene tiña, el pañero vende paño, el piñonero coge la piña, el bañador para el baño.

Soy español de buen paño soy risueño y madrileño, no tengo dueño y me apaño no soy hurao, ni me empeño

Ví una araña en una peña una cigüeña en Saldaña un leñador coge leña a una muñeira le acompaña.

La cuñada está aniñada una pequeña la araña se empeña en estar preñada en la silla de espadaña

En el cielo cabañuelas se ven desde la cantueña en castillo de Viñuelas vaca de leche se ordeña

Leñe que ensueño coño, este año es como antaño soy mañoso pero no ñoño no soy añoño ni extraño.

De valdepeñas el añoje el cariñena del maño el malagueño rebaño la castaña en el castaño

Camuñas no es extraña, el punto de nuevo cuño, un guiño mala calaña, un corpiño se lo bruño.

Quando Begoña se baña en la playa de Almuñécar, la musaraña la picaba en la pestaña y muñeca

## La calle Adolfo Suárez en el Sector Tres comunicará el barrio actual con el nuevo desarrollo

El Ayuntamiento presentó el proyecto de la calle Adolfo Suárez en el Sector Tres, una calle que comunicará el barrio actual con el nuevo desarrollo de Buenavista. No se trata de una carretera, ni una autovía, sino una calle dividida en tres secciones y en las que tan solo en una hay tráfico rodado con un vehículo en cada sentido.

La calle cuenta con una senda peatonal con arbolado, un carril bici y en la tercera sección un carril para cada sentido para un vehículo con limitación de velocidad. En esta sección la anchura de la calle es de siete metros. El parque de la Alhóndiga no se verá afectado por este proyecto. Se trata de un proyecto elaborado por Arpegio dentro del Consorcio de Los Molinos-Buenavista y aprobado por unanimidad de los tres grupos políticos.



⤿ No se trata ni de una carretera ni de una autovía, es una calle

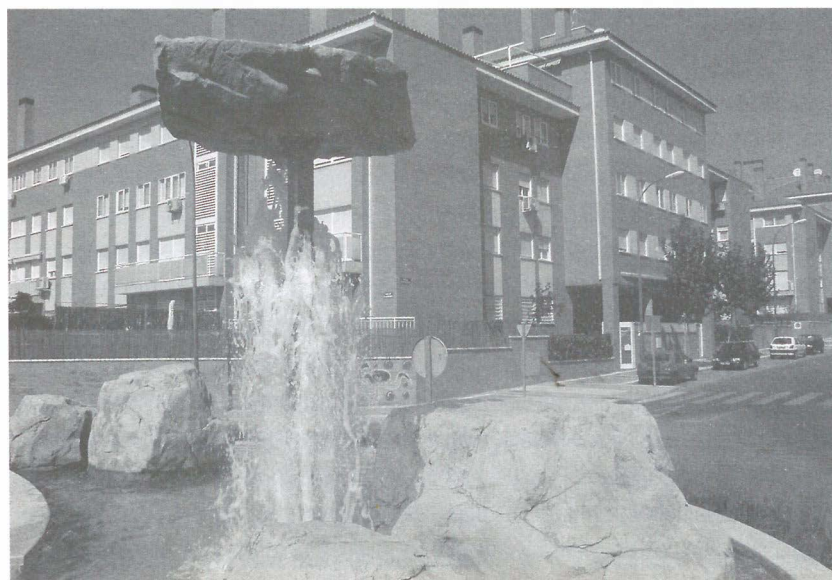


⤿ Tras su instalación se realizarán nuevas mediciones

## ADIF instalará elastómeros para evitar las vibraciones del tren

La empresa ADIF colocará elastómeros en la vía para solucionar el problema de las vibraciones producidas por el paso de los trenes, tal y como anunció al término de una reunión con el Ayuntamiento y representantes de los vecinos. En el transcurso de la reunión, ADIF se puso tanto a disposición de los vecinos como del propio Ayuntamiento de Getafe para acometer todas las obras necesarias para que este problema desaparezca.

Los vecinos concretaron con ADIF, que los elastómeros, unos aislantes entre las vías y el hormigón se instalen inmediatamente. ADIF les comunicó que estas piezas ya están compradas y se encuentran en Getafe. Su instalación llevará dos meses ADIF incluso se ha comprometido, a que una vez se instalen los citados elastómeros, realizará nuevas mediciones en las casas afectadas. Esta instalación va a suponer, según ha comunicado el concejal, José Manuel Vazquez casi con total seguridad, "un avance definitivo para erradicar las vibraciones".



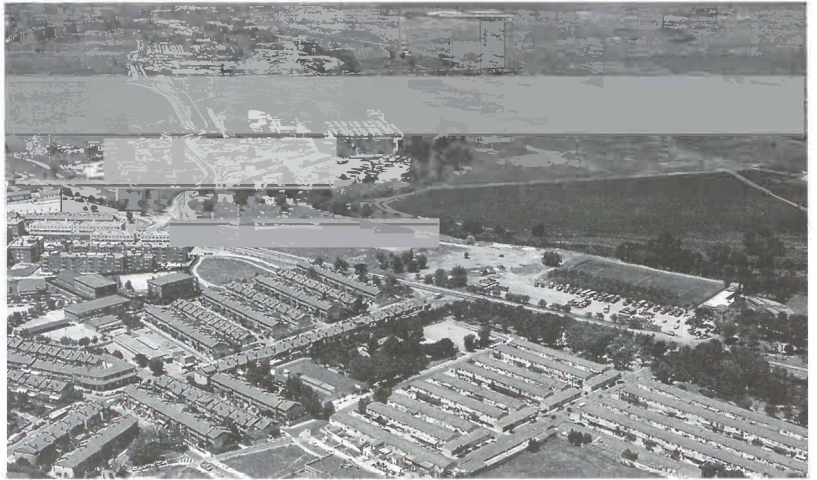
## La pantalla acústica de la M-50 está realizándose

El Ministerio de Fomento ha comunicado al Ayuntamiento que ya se está realizando el proyecto para ampliar la pantalla acústica que aísla de los ruidos a los vecinos del barrio de Arroyo Culebro de la M-50, y próximamente pasará a la fase de adjudicación de obras.

El Alcalde Pedro Castro, ha explicado que "esta decisión se ha tomado tras las peticiones de los vecinos para que prolonguemos la pantalla hasta prácticamente la residencia de mayores".

## El Ayuntamiento inicia los trámites para recuperar un tramo de la M-301 e iniciar su rehabilitación para convertirla en la Gran Vía de Perales

El Ayuntamiento ha iniciado los trámites para asumir la titularidad de un tramo de la carretera M-301 para, una vez que sea titular realizar su remodelación para convertirla en la "Gran Vía de Perales del Río". Esta rehabilitación supone un tratamiento de los márgenes, una adecuación de los espacios para convertirlos en espacios culturales, deportivos y sociales, una ampliación de las zonas verdes y un gran paseo con una calle de convivencia con limitación del tráfico rodado. Esta decisión se adopta tras la construcción de la carretera M-301 a su paso por Perales, unas obras que han sido realizadas por la Comunidad de Madrid.



## El Ministerio de Fomento acometerá con urgencia las obras de acceso al Hospital y al parque de bomberos desde la M-45

El Ayuntamiento ha recibido un comunicado del Ministerio de Fomento en el que se le indica que las obras de acceso desde la M-45 al Hospital y al parque de bomberos se van a acometer inmediatamente con el propósito de que los usuarios y vecinos dispongan de un recorrido directo a estos dos lugares sin tener que dar un rodeo.

El problema se suscitó hace ya tiempo debido a que los automóviles que venían desde la M-45 para incorporarse al Hospital se incorporaban a la autovía de Toledo teniendo salida hacia el Sector Tres para tras un recorrido de quince minutos incorporarse al hospital con la pérdida de tiempo que supone en casos de urgencia.

El Ayuntamiento solicitó el pasado año este acceso al Ministerio tras la puesta en marcha de la vía de servicio.

**Este acceso es vital sobre todo para los casos de urgencia**

## En octubre se conocerá la totalidad del proyecto técnico del enterramiento de la A-42

El Ministerio de Fomento ha comunicado que en el mes de octubre se conocerá el proyecto técnico para llevar a cabo el enterramiento definitivo de la A-42 a su paso por Getafe.

Como se recordará este proyecto tiene como fecha clave el 27 de abril de 2007, cuando se sacó a concurso el Proyecto para el Enterramiento y será en este año 2008 cuando se conozca el proyecto definitivo, que supondrá llevar a cabo una obra que cubrirá casi cinco kilómetros de la Autovía de Toledo a su paso por Getafe. Pedro Castro ha precisado "que una vez que conozcamos el proyecto definitivo que se está diseñando y todos los pormenores del mismo, nos pondremos manos a la obra para pedir dinero para la financiación a todos los organismos europeos y nacionales con el fin de llevarlo a cabo en el menor tiempo posible".

Los objetivos de esta gran infraestructura son: eliminar la tensión que supone el paso de alrededor de 160.000 vehículos diarios por esta carretera, ganar calidad de vida y eliminar el impacto acústico, visual y ambiental producido por la circulación, y ganar casi cuatro millones de metros cuadrados de suelo para zonas verdes, de ocio y esparcimiento contribuyendo decisivamente en la lucha contra el cambio climático.

### Y además...

El Consejero de Transportes e Infraestructuras Manuel Lamela garantiza la construcción de un carril-bici que tendrá 40 kilómetros de longitud y discurrirá por varios municipios.



## Protección Civil de Getafe ha participado en la puesta en marcha de la Escuela Nacional de Protección Civil

Protección Civil ha participado en la puesta en marcha de la Escuela Nacional de Protección Civil en Rivas Vaciamadrid. En el acto, al que asistió la Primera Teniente de Alcalde y Concejala de Presidencia y Seguridad, Sara Hernández, estuvieron presentes los Ministros del Interior, Alfredo Pérez Rubalcaba y la Ministra de Educación, Mercedes Cabrera.

En el acto en el que se realizaron tareas de rescate y salvamento en los que participaron la unidad canina de Getafe y una ambulancia de rescate, en el área se habían enterrado también diez vehículos que fueron donados por el Ayuntamiento de Getafe. Protección Civil de Getafe ha intervenido en el "Área de Estructuras Colapsada", creada a imagen del campo de prácticas de Getafe, con el asesoramiento práctico de Protección Civil de Perales.

También participaron el Cuerpo Nacional de Guardia Civil, Bomberos de la Comunidad de Madrid, Cuerpo Nacional de Policía TEDAX-NRBQ, Unidad Militar de Emergencias, y la Brigada de Salvamento Minero.



## Protección Civil traslada a los colegios electorales a las personas enfermas o dependientes

Como en cada cita electoral la Agrupación de Voluntarios de Protección Civil del Ayuntamiento de Getafe traslada a los colegios electorales a las personas enfermas o dependientes que no puedan acudir con sus medios. Para solicitar este servicio las personas deberán llamar al teléfono 628 800 800 y un equipo les trasladará a su colegio electoral.

## El Ayuntamiento deniega la licencia a un lugar de culto y comedor social en el Sector Tres

El Ayuntamiento de Getafe ha denegado, en la Junta de Gobierno Local celebrada el 21 de febrero, la licencia para llevar a cabo la habilitación de un comedor social y, según se contemplaba en el proyecto inicial, un espacio de culto, solicitada en su día por una entidad religiosa para construirlos en el barrio del Sector III. El Ayuntamiento de Getafe atendió, según indica el proceso administrativo, las alegaciones de los vecinos; pero el motivo principal de la denegación de la citada licencia es que el nuevo proyecto no está ajustado al lugar requerido desde el punto de

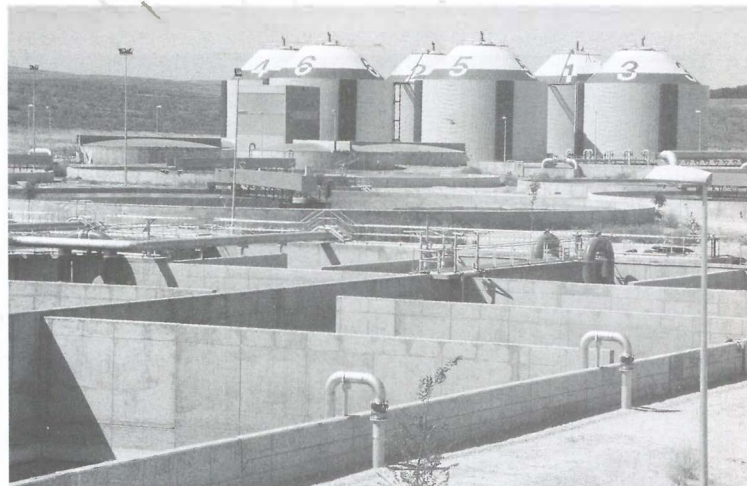
vista urbanístico y tampoco desde el punto de vista de la ejecución.

El Ayuntamiento de Getafe "como no podía ser de otra forma", según las palabras del Concejal de Urbanismo, Santos Vázquez, dio curso al expediente ya que "la entidad solicitante tiene derecho a una comparecencia previa, pero desde los Servicios Técnicos del Ayuntamiento de Getafe, al margen de los impedimentos ya citados para otorgar la Licencia, se han detectado problemas técnicos del proyecto en apartados como la evacuación y, algún otro".

## En breve comenzará a funcionar la depuradora de la Cuenca Baja del Culebro

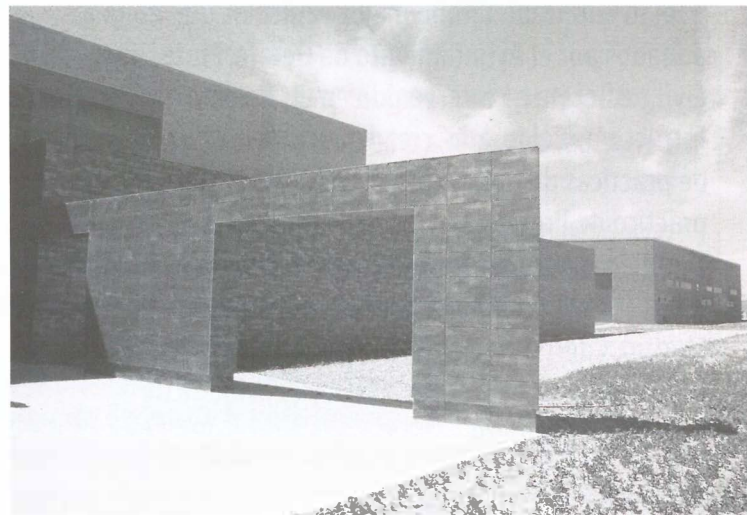
En pocas fechas entrará en funcionamiento la depuradora de aguas residuales de la Cuenca Baja de Arroyo Culebro, situada dentro del término municipal de Getafe, en la zona del Parque Regional del Sureste. Estanueva depuradora, junto con la de la Cuenca Media del Arroyo Culebro y la de la Gavia, ambas en funcionamiento, integran un sistema de depuración que la Confederación Hidrográfica del Tajo está construyendo en el Sur de Madrid.

Este sistema de depuración dará servicio a una población equivalente a 3.525.000 habitantes procedentes del sur de la comunidad y su puesta en funcionamiento permitirá una mejora en el funcionamiento general.



## Se ha recuperado un 62% más de vidrio que en 2006

Durante el último año los vecinos y vecinas de Getafe han recuperado un 62% más de vidrio que en el año anterior. El total supone 2.532.670 Kg. de vidrio, recogidos a través de la red de 435 contenedores instalados. La mejora es por una mayor concienciación ciudadana, la instalación de más contenedores y también fruto del programa HORECA, un acuerdo con responsables de Hostelería, Cafetería y Restauración para la recuperación de este residuo tras suministrarles un tipo de contenedor que les hace más fácil la recogida. Con esta recuperación se ha logrado evitar que el vidrio vaya al vertedero, y hacer de este residuo una materia prima para la fabricación de nuevos envases de vidrio.



## El Gobierno Municipal expresa su satisfacción por la retirada de las demandas contra los vecinos de Perales por la protesta contra la planta de residuos

El Gobierno Municipal del Ayuntamiento compuesto por PSOE e IU, ha expresado junto con las asociaciones de vecinos de Perales su "satisfacción porque la empresa que iba a realizar la planta de residuos inertes en Perales del Río, ha retirado las demandas que tenía contra los vecinos. Desde este Gobierno Municipal no se ha tenido, en ningún momento intención de crear problemas ni a la

Comunidad de Madrid, ni al Ayuntamiento ni mucho menos a la esta empresa". En esta declaración estuvieron presentes los representantes de las Asociaciones que se han movilizado contra la planta: la Asociación de Vecinos de Perales del Río, la Asociación de Consumidores y Usuarios, la Asociación de Vecinos Caserío de Perales, y la Asociación Nuevo Perales.

### Y además...

- La empresa municipal de limpieza LYMA SAM adquiere siete nuevos camiones que incorporan las últimas tecnologías para la recogida de residuos sólidos urbanos
- LYMA imparte formación en igualdad a su plantilla. Se trata de un módulo de formación en igualdad de oportunidades entre mujeres y hombres, para ofrecer un mejor servicio a los ciudadanos y ciudadanas



## Se amplían los servicios de las líneas de autobuses L-3 y 446 para cubrir las necesidades del nuevo Bercial

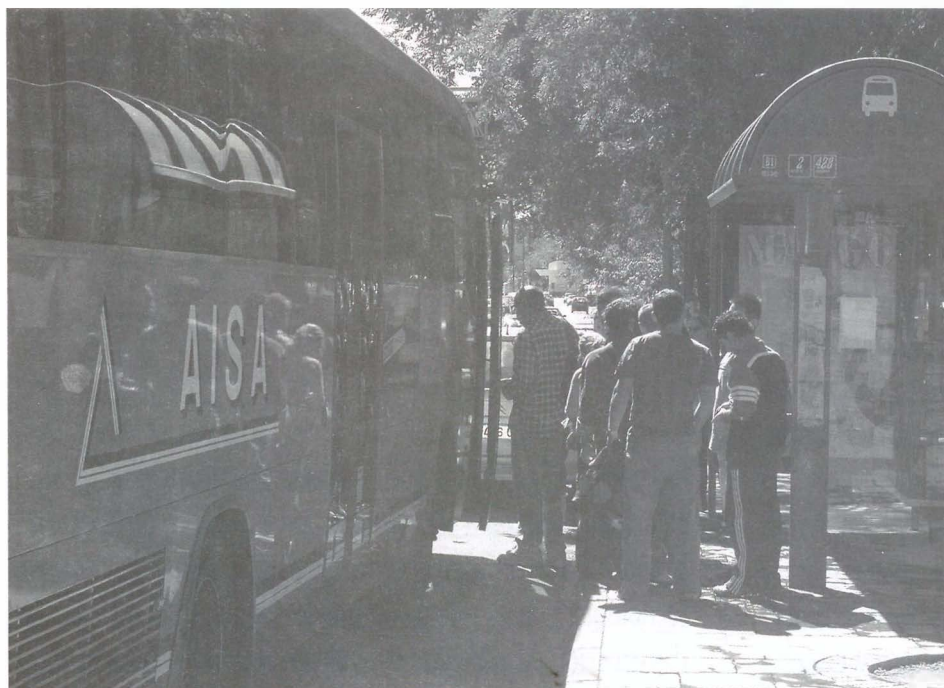
El nuevo barrio de El Bercial cuenta ya con nuevas paradas de autobús, que harán el recorrido por la zona de nueva urbanización, sumándose a las ya existentes en el barrio. Se han ampliado los servicios de las líneas L3 y 446 de autobuses interurbanos, en aplicación del Convenio suscrito entre el Ayuntamiento y el Consorcio Regional de Transportes.

**La línea interurbana 446** tendrá la cabecera junto al Parque de Bomberos y amplía su servicio con paradas en la calle Becquerell, avenida Salvador Allende, glorieta de las Trece Rosas, calle Lanz Ibérica, avenida de Buenos Aires, avenidas Comte. J. M. Ripollés, la Paz, y salida a la carretera de Toledo. A la vuelta desde Madrid, parada en la entrada de la carretera de Toledo, avenidas de la Paz, Comte. J. M. Ripollés, calles Bélgica, Austria, avenidas de Buenos Aires, El Parque, Salvador Allende, una entre las calles Ecuador y Venezuela y otra de esquina con la avenida Chile y en la intersección entre avenida de Colombia y avenida del Perú.

**La línea urbana L3** tendrá la cabecera junto a la parada de Metrosur El Bercial, y tiene paradas en: Metro de El Bercial, calles Bélgica, Austria, avenidas de Buenos Aires, del Parque, Salvador Allende, una entre las calles Ecuador y Venezuela y otra de esquina con la avenida Chile; avenidas de Chile, de la Paz y salida a la carretera de Toledo, Polideportivo Giner de los Ríos y Hospital, dirección a Getafe Centro. Desde Getafe Centro al Bercial, parada en el Polideportivo Giner de los Ríos, calle Becquerell, Avenida de Colombia y Avenida de Perú, avenida Salvador Allende, rotonda de las Trece Rosas, calle Lanz Ibérica, avenidas de Buenos Aires, y Comte. J. M. Ripollés (frente a Metrosur).



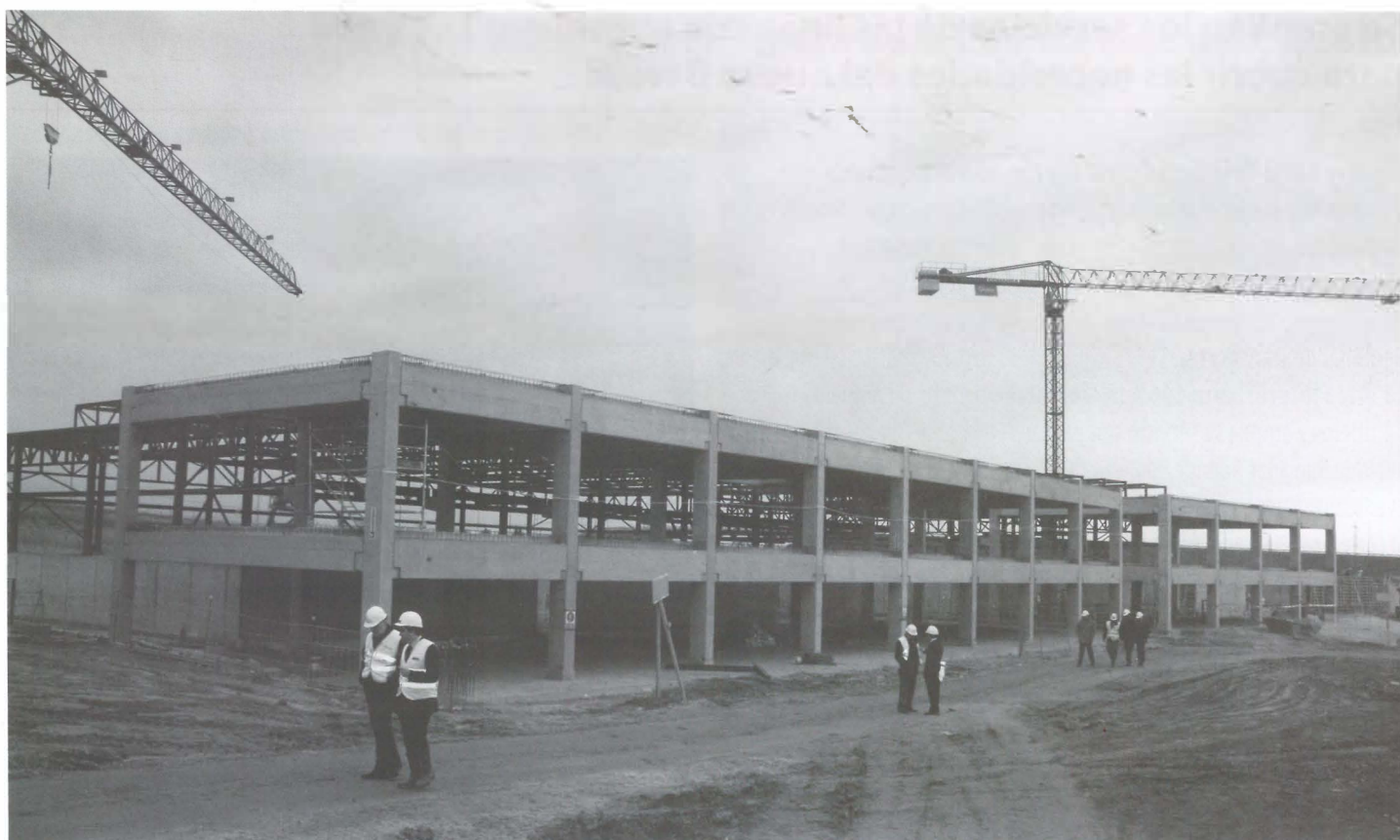
Esta ampliación forma parte del convenio firmado con el Consorcio de Transportes



Ahora cubre el recorrido del nuevo barrio de Kelvinator, incrementando su frecuencia en 10 minutos

## La línea 428 de autobuses amplía su recorrido hasta el Hospital

La línea interurbana de autobuses 428, procedente de Valdemoro y Nassica, ha ampliado su recorrido hasta el Hospital, cubriendo el nuevo barrio de Kelvinator, incrementando su frecuencia en 10 minutos. Tendrá las siguientes paradas en ambos sentidos: calle Leganés con avenida de los Reyes Católicos; calle Leganés; paseo del Ferrocarril- Estación Centro; Paseo del Ferrocarril; calle Pizarro; Paseo del Ferrocarril - calle Magallanes; calle Madrid - Plaza de Victoria Kent; calle Madrid - Universidad; avenida Juan de la Cierva - Plaza de las Heras; Plaza del Coronel Polanco (Base Aérea); Paseo de John Lennon (CASA); Paseo de John Lennon - calle Guttemberg; Nassica y emprende recorrido (con sus respectivas paradas) hasta Valdemoro.



## El próximo año, 2009 comenzará a funcionar la Universidad Politécnica en Getafe

*Recientemente se ha llevado a cabo una visita a las obras de la Universidad Politécnica en Getafe. En ella estuvieron además del Alcalde, Pedro Castro; el Consejero de Economía, Fernando Ferry del Val y el Rector de esta Universidad, Javier Uceda. En la sede de Getafe, situada en la llamada Área Tecnológica del Sur, estarán ubicados en una primera fase **el Centro Tecnológico Aeronáutico, el Centro Tecnológico Industrial, el Centro Tecnológico Tierra, Energía y Materiales, el Centro Tecnológico del Silicio y un Vivero de Empresas.***

Estos Centros ofrecerán un conjunto de servicios empresariales ligados a actividades de I+D+i, de capital importancia en el desarrollo y la competitividad del tejido productivo de la región de Madrid. Además el Parque de la Universidad Politécnica de Madrid servirá de base para la creación y financiación de spin-offs mediante la creación de incubadoras de empresas.

La sede de Getafe de la Universidad Politécnica (UPM) se encuentra ubicada en una parcela de 102.000 m<sup>2</sup>, situada al Sur de la M-50, cedida por el Consorcio del Área Tecnológica (formado por el Ayuntamiento de Getafe y la Comunidad de Madrid). En una primera fase tendrá una superficie construida de 59.060 m<sup>2</sup>. En 2009, está prevista la entrada en funcionamiento de los primeros centros.

En el Área Tecnológica del Sur está prevista la creación de más de 2.600 empleos

Las tres personalidades que asistían a la visita de obras, colocaron la primera piedra el pasado 9 de mayo de 2007. En el año 2006 se convocó el concurso para construir los centros tecnológicos de la sede de Getafe del Parque UPM. La construcción de edificios comenzó en 2007. A finales del año 2008 y principios de 2009 estarán en funcionamiento un total de 11 edificios. Un año después dará comienzo la construcción de la segunda fase. En el año 2007 se inició la construcción de la planta piloto de silicio de CENTESIL, que finalizará en el

## CENTROS DE LA POLITÉCNICA. EN GETAFE

**Centro Tecnológico Aeronáutico**, integrado por los Laboratorios de Turbomaquinaria y Aeroacústica y el Laboratorio de Materiales Avanzados Aeronáuticos, así como un centro de investigación en control de tráfico aéreo de la Escuela Técnica Superior de Ingenieros Aeronáuticos.

**Centro Tecnológico Industrial**, que albergará el Laboratorio Central Oficial de Electrotecnia, y los de Robótica, Energía Solar Térmica e Hidrógeno de la Escuela Técnica Superior de Ingenieros Industriales.

**Centro Tecnológico Tierra, Energía y Materiales de Construcción** con la ubicación del Laboratorio Oficial José María de Madariaga (LOM).

**Laboratorio Oficial de Ensayos** de Materiales de Construcción (LOEMCO) y el Laboratorio de Petróleos de la Escuela Técnica Superior de Ingenieros de Minas.

**Centro Tecnológico del Silicio** con la creación de una planta piloto destinada a la purificación de silicio para células solares fotovoltaicas de CENTESIL SL.-Vivero de Empresas.



## DATOS DEL ÁREA TECNOLÓGICA DEL SUR

Superficie total: 577.407 m<sup>2</sup>

Número de parcelas: 50

Espacios verdes: 102.496 m<sup>2</sup>

Viario: 80.504 m<sup>2</sup>

Inversión prevista: 56,3 millones de euros

Inversión inducida: 248,9 millones de euros

Empleo generado: 2.692 nuevos empleos

Está prevista una inversión en esta Área de cerca de 250 millones de euros

primer trimestre de 2009. Las obras suponen una inversión total de 25 millones de euros, financiadas por IMADE y con recursos propios de la UPM.

### Segunda fase

En una segunda fase (2008-2010), se pondrán en marcha en esta sede el Instituto IMDEA-Materiales, promovido por la

Comunidad de Madrid, y Tecno-Fusión, Gran Instalación Científica de Fusión participada por la Comunidad de Madrid y el Ministerio de Educación y Ciencia, cuya dirección científica se realiza por la UPM y el CIEMAT.

La Universidad Politécnica de Madrid es la primera universidad española en captación de recursos externos en I+D+i, concepto por el que en el año 2007 ha ingresado una cantidad superior a los 117 millones de euros. Es también la primera Universidad en número de proyectos de investigación firmados dentro del VI Programa Marco de la Unión Europea y en el periodo cubierto del actual VII Programa Marco. Anualmente suscribe alrededor de 600 contratos con empresas privadas.

## Mantener las actividades económicas y modernizar el polígono, uno de los objetivos de San Marcos

Mantener las actividades económicas y generar más empleo es uno de los objetivos marcados en la reunión que ha mantenido el Alcalde, Pedro Castro con la nueva Junta Directiva de Empresarios del Polígono de San Marcos, uno de los principales Polígonos Industriales de Getafe, con casi tres millones de metros cuadrados de suelo y más de 400 empresas. En palabras del Alcalde, Pedro Castro "es uno de las áreas económicas más importantes de Getafe. Hemos estado hablando de su modernización, queremos que siga siendo rentable, y competitivo y mantenga su plena actividad. El objetivo pasa no sólo por mantener los puestos de trabajo actuales, sino incrementarlos. Queremos incrementar puestos de trabajo de calidad por lo que el Ayuntamiento de Getafe se compromete, incluso a dar la formación necesaria a los trabajadores."

Por lo tanto en la reunión se ha acordado modernizar el polígono y para ello se irá incorporando maquinaria nueva, procesos productivos tecnológicos nuevos, y el Ayuntamiento de Getafe se compromete a cambiar la imagen del mismo, enterrando las líneas de alta tensión, y se



va a instalar todas las líneas subterráneas de banda ancha. El Alcalde concluye que "Nos hemos propuesto mantener vivos los sectores productivos de la ciudad, el empleo, el desarrollo económico, que los empresarios y los sindicatos de trabajadores puedan desarrollar sus inquietudes, sus apuestas y sus compromisos."

## Las alumnas del curso de montadoras aeronáuticas realizaron las prácticas en Airbus Getafe

Las alumnas del curso de Montadoras Aeronáuticas que está llevando a cabo la Agencia Local de Empleo y Formación de Getafe (ALEF) del Ayuntamiento han realizado las prácticas en AIRBUS Getafe. En esta última etapa han participado trece mujeres. La iniciativa del curso puesto en marcha por la Agencia Local de Empleo y Formación exigía que las participantes fueran exclusivamente del sexo femenino. La respuesta a esta demanda ha sido muy positiva, ya que se ha superado, con creces, el número de inscripciones previstas. Las prácticas que realizan las participantes en el curso de Montadoras Aeronáuticas se realizan en la factoría de AIRBUS en Getafe, con un período formativo de 154 horas y serán coordinadas por la propia empresa y la ALEF. Alfonso Carmona, Concejal de Empleo y Formación, ha afirmado que "con esta acción finalizamos un proyecto que iniciamos el pasado año, con la puesta en marcha de un curso donde las participantes fueran exclusivamente mujeres. Dado que la experiencia ha sido tremendamente positiva repetiremos en los próximos años, ya que las mujeres están subrepresentadas en el sector Aeroespacial".

## La Agencia Local de Empleo y Formación del Ayuntamiento crea el Club de Empleo

La Agencia Local de Empleo y Formación del Ayuntamiento de Getafe, ha creado el denominado Club de Empleo, un espacio de libre acceso dirigido a la población donde se ponen a disposición de cada persona usuaria los recursos técnicos, materiales y humanos necesarios para facilitar el proceso de búsqueda de empleo. Cada persona desempleada o trabajadora en activo, que acude a este servicio, recibe atención autorizada y personalizada por parte del personal técnico de la Agencia Local.

El Club de Empleo cuenta con recursos técnicos y humanos, que tiene como objetivo optimizar el proceso de búsqueda de empleo y de la inserción laboral de la población del municipio. Cuenta con cuatro puestos informáticos con Internet, una completa oferta diaria de prensa específica de empleo y formación, un tablón informativo con todas las ofertas tanto de empleo como de formación de la propia Agencia, guías profesionales, bibliografía y documentación diversa.

Además dispone de fotocopiadora y fax para facilitar el envío de currículum a las empresas o entidades, como de igual manera y de forma destacable la utilización gratuita del teléfono. Todo ello supervisado u autorizado por el Técnico del Club de Empleo. Durante la visita, cada usuario encontrará un asesoramiento específico y adaptado a sus intereses y necesidades, en todo momento autorizado por personal técnico especializado.

“Cualquier persona en búsqueda de empleo, puede acudir al Club de Empleo, situado en la calle Díaz y Barcala, s/n. (Sector III)



## El Ayuntamiento ha puesto en marcha una Oficina de Asesoramiento Legal gratuito para asuntos de vivienda

El Ayuntamiento ha puesto en marcha una Oficina de Asesoramiento Legal gratuito a todas las personas que se puedan sentir perjudicadas o que tengan cualquier tipo de duda de carácter legal, sobre el desarrollo de Los Molinos-Buenavista. La Oficina informará de todo lo relacionado con la legalidad de la vivienda de protección pública, en relación a los módulos, precios máximos de venta de las viviendas, precios de garajes, trasteros, etc. El Concejal de Vivienda, Ignacio Sánchez Coy ha explicado que "desde el Ayuntamiento vamos a seguir defendiendo con la misma fuerza que hemos tenido para hacer mucha vivienda pública, que ésta se haga bajos los estrictos términos de la legalidad, sea quien sea la entidad adjudicataria".

La Oficina estará atendida por servicios jurídicos de la Asociación de Consumidores y Usuarios de Madrid (ACUREMA) de lunes a viernes en horario de cinco a siete de la tarde, en la planta baja del Ayuntamiento de Getafe.



Está situada en el Ayuntamiento y está abierta de cinco a siete de la tarde

El desarrollo de Los Molinos-Buenavista se encuentra en estos momentos en la última fase de la adjudicación de los suelos correspondientes a estos desarrollos, sobre todo en materia de vivienda protegida.

## El Consejero de Sanidad garantiza que el Hospital será para los vecinos y vecinas de Getafe

El Consejero de Sanidad, Juan José Güemes, ha asegurado al Alcalde que próximamente el Hospital solo atenderá a los vecinos y vecinas de Getafe salvo en los casos de especialidades de referencia nacional. Esto es así puesto que en breve plazo tendrá unos 130.000 pacientes menos tras la apertura del Hospital de Parla y otros centros sanitarios. Con respecto a la pérdida de personal en el Hospital y en los centros de salud, la Consejería de Sanidad ha garantizado que una vez acomodadas las plantillas en los distintos hospitales de la Comunidad de Madrid, llevará a cabo un reajuste para dotar de personal tanto al centro hospitalario como a los centros de salud.

En lo referente a la atención primaria, el Centro de Salud que se construirá en El Bercial, ha de pasar por una nueva cesión de suelo al haberse producido un error en la anterior cesión; comprometiéndose el Consejero a que en cuanto esta nueva cesión se produzca se trabajará con urgencia en la redacción del proyecto y podrían comenzar las obras antes de finales de año.

El Centro de Salud del Sector III, cuyas obras de ampliación continúan, verá también remodelada la parte ya existente del centro. Además se va a llevar a cabo una cesión de parcela para que se edifique un centro de salud en el Arroyo Culebro, que prestará servicio a los nuevos vecinos que ocuparán las 6.000 viviendas del desarrollo de Buenavista. Con respecto al nuevo Centro de Salud de las Margaritas, el Consejero precisó que el proyecto está terminado, que se va a adjudicar en marzo y que en el mes de junio empezará su construcción



El Consejero aseguró que el proyecto del nuevo centro de salud Las Margaritas está terminado

### Y además...

El Ayuntamiento, a través de Cooperación Internacional, ha financiado la ampliación del un centro de formación en Tola (Nicaragua) con la construcción de un comedor con una capacidad para 120 personas.

## El Ayuntamiento urge a la Comunidad que construya más centros educativos y que cumpla los convenios de colaboración

El Ayuntamiento urge soluciones inmediatas a la Comunidad de Madrid en materia educativa incidiendo en las nuevas construcciones escolares, los convenios de colaboración, la extensión de la gratuidad en los libros de texto, y la falta de desarrollo legislativo.

La falta de nuevas construcciones escolares es acuciante en Educación Infantil y Primaria, Secundaria y otras construcciones. En Infantil se requiere la construcción de dos nuevas escuelas infantiles en El Bercial-Universidad y otra en Arroyo Culebro, cuyas parcelas fueron cedidas en el año 2004. Además se pide la ampliación de la actual Escuela Infantil "El Casar" en los terrenos colindantes que están cedidos a la Comunidad de Madrid. En Educación Infantil y Primaria es necesaria la ampliación de los actuales centros Ana María Matute y Gloria Fuertes, ambos en Getafe Norte, con la construcción de sendos módulos de 9 unidades para que pasen de ser centros educativos de línea 2 a los de línea 3, con más unidades.

En educación secundaria urge la construcción de un nuevo Instituto de Educación Secundaria completo, que acoja las unidades del actual Aula de Educación Secundaria Obligatoria del I.E.S. Ícaro, e incorpore las enseñanzas superiores, Bachillerato y Módulos Profesionales. En el capítulo de otras construcciones, se requiere un pabellón Gimnasio M-2 en el colegio Miguel Hernández y, las ampliaciones de comedor escolar en el colegio Mariana Pineda, Julio Cortázar y Manuel Núñez de Arenas.

En lo concerniente a los Convenios de Colaboración con la Comunidad de Madrid, existe una falta de inversión en obras de mejora y reformas en los Centros Educativos. El Ayuntamiento dedica todos los años el doble del presupuesto que dedica la Comunidad de Madrid a obras de reformas y mejoras en los centros educativos de infantil y primaria, cuando esta



competencia no es del Ayuntamiento, sino de la Comunidad. Por ejemplo, en Escuelas Infantiles, el Ayuntamiento debería aportar el 24% del servicio según convenio y aporta el 60%; en la Escuela Municipal de Música, la Comunidad de Madrid sólo aporta el 10% del coste real para el Ayuntamiento de Getafe.

En Escuelas Infantiles, el Ayuntamiento debería aportar el 24% del servicio según convenio, y aporta el 60

## Abiertos dos nuevos puntos de información al consumidor en El Bercial y Juan de la Cierva

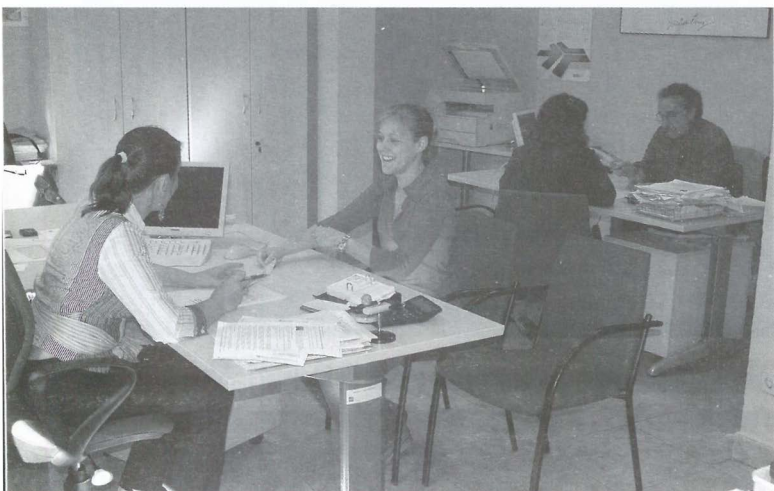
La Concejalía de Salud y Consumo del Ayuntamiento de Getafe ha puesto en marcha dos nuevos puntos de Información al Consumidor, en concreto uno en el Centro Cívico de El Bercial y otro en el de Juan de la Cierva. La atención, asesoramiento y recepción de Hojas de Reclamación para su tramitación se llevará a cabo los martes y jueves (alternos) de cada mes y se desarrollará desde las cinco hasta las ocho de la tarde durante todo el año. Con estos nuevos puntos y con el horario de tarde, la Concejalía de Salud y Consumo quiere acercar y facilitar a los consumidores la labor de atención y defensa de los ciudadanos de Getafe.

## El Ayuntamiento insta a las Administraciones para que protejan la salud de la ciudadanía de los factores cancerígenos

La Concejalía de Salud y Consumo al Ayuntamiento de Getafe con motivo de la celebración del Día Mundial contra el Cáncer, ha instado a través de un acuerdo de Pleno a las Administraciones Públicas para que desarrollen leyes y normativas que protejan la salud de la ciudadanía de los factores cancerígenos. Además se va a pedir a las Administraciones que desarrollen programas

y apoyen los iniciados por otras entidades, dirigidos a la concienciación de la ciudadanía y a la adquisición por su parte de hábitos saludables.

También se pide a estas instituciones que mantengan unos recursos sanitarios públicos capaces de llevar a cabo diagnósticos y tratamientos con la rapidez y eficacia necesarias.





## Getafe celebró el Día Escolar de la No Violencia y la Paz

Getafe celebró, el pasado 30 de enero, como cada año, y este en especial por ser el 60 aniversario de la muerte de Gandhi, el Día Internacional de la No Violencia y la Paz. Los centros Educativos trabajaron diferentes contenidos, relacionados con la educación en valores como solidaridad, respeto, convivencia, tolerancia, cooperación; para culminar en una fiesta en los distintos colegios, donde se hicieron bailes, se recitaron poemas y se realizaron suelta de palomas. Además se elaboraron murales, hubo canciones,



... cuentos, poemas, etc. Participaron los colegios públicos Ciudad de Getafe, Ciudad de Madrid, Julio Cortázar, Julián Besteiro, Severo Ochoa, Jorge Guillén, Manuel Núñez de Arenas, las Escuelas Infantiles Cancionero y Casiopea, y también el colegio Concepción Arenal.

## El Ayuntamiento apoya que se le conceda la medalla de Alfonso X el Sabio a Justo León

El Ayuntamiento ha solicitado mediante Pleno el apoyo a la iniciativa de 23 centros de Educación Infantil y Primaria de que se le conceda la medalla de Alfonso X el Sabio a Justo León Hernández, por su dilatada labor como director y maestro en Getafe. Justo León Hernández ha desarrollado su labor profesional durante 45 años, 38 de los cuales han sido en los colegios Sagrado Corazón y Ciudad de Madrid en Getafe, donde ha llevado a cabo una inmensa labor en las relaciones y actividades educativas del municipio. La petición se basa en agradecimiento por su labor en pro de la educación pública en Getafe.

## Más de mil niños y niñas de primero de primaria realizan las revisiones dentales del programa municipal

La Delegación de Salud del Ayuntamiento de Getafe realiza, entre las actividades del programa de Salud Bucodental, las revisiones dentales a los alumnos y alumnas de primero de Primaria. Estas revisiones las realiza una enfermera del Centro Municipal de Salud, comunicando sus resultados a cada niño y a sus padres por medio de un informe. En él constan también algunas recomendaciones sobre higiene bucodental así como sobre alimentación saludable para el recreo. La enfermera se desplaza a cada colegio en la fecha previamente coordinada con la dirección de cada centro, habiendo sido informados los padres por si alguien no desea que su hijo participe en el programa. Este curso las revisiones se realizarán hasta el mes de mayo, habiendo participado en el curso pasado un total de 1.340 niños de 1.º de Primaria. Esta actividad del Centro Municipal de Salud se completa con la oferta de apoyo al profesorado para hacer educación para la salud sobre este tema en su aula, así como los enjuagues con flúor, que realizan una vez a la semana durante toda la Educación Primaria bajo la orientación de cada maestro.





## XIII FESTIVAL DE TEATRO CLÁSICO

## Calidad y variedad en el Festival de Teatro Clásico

Los Festivales Internacionales de Teatro Clásico y de Música Sacra de Getafe se han unificado "con la intención de darle más consistencia, fuerza y atracción a la programación cultural pero, sobre todo, de que adquieran la solidez necesaria para convertirlos en festivales de marca para la producción nacional e internacional". A las puestas en escena de teatro y música hay que añadirles en esta edición las actividades de cine, ambientación, exposiciones, conferencias, poesía, libros, pasacalles, talleres, y además, se acercarán a los barrios y a las bibliotecas.

En el capítulo de estrenos absolutos destaca la obra "Soledad o ensueño de Robinson Crusoe". Las mejores productoras son Andrea D'Orico, Concha Bustos y Emilia Yague. Las Compañías de Calidad son: Compañía Antonio Gades, Compañía Nacional de Teatro Clásico, Coral Polifónica de Getafe, Compañía Lírica de Getafe, Corsario y Abadía-Animalario. Las Compañías de Getafe son Primogenius, La Paranoia de Trastaravies, Coral Polifónica de Getafe, Compañía Lírica de Getafe, Grupo Iérbola, Coral Adagio de Getafe, Compañía Carlos Pardo, Axier Sánchez (Barítono) y Sara Garvín (Soprano). Vendrán directores de reconocido prestigio como Miguel Narros o Ernesto Caballero, sin olvidarnos de Calixto Bieito, o de los directores de Getafe David Lorente, José Ramón Reyero, Juan Diego Bueno, Carlos Pardo o Fernando (Adagio). Contaremos además con la presencia de actores de la talla de Natalia Dicenta, Pepe Viyuela, José Pedro Carrión o María Adanez.



### GRANDES MONTAJES EN EL FESTIVAL DE TEATRO CLÁSICO

**Viernes, 14 de marzo 19,00 h**  
**JULIETTA.** Shakespeare Women CO  
JOVENES +13 AÑOS Y ADULTOS Precio: 4 €

**Sábado, 15 de marzo 20,00 h**  
**PASIÓN.** Teatro Corsario  
JUVENIL Y ADULTOS Precio: 9 €

**Sábado, 29 y Domingo,  
30 de marzo 20,00 h**  
**LAS BIZARRÍAS DE BELISA.**  
Compañía Nacional de Teatro Clásico  
JUVENIL Y ADULTOS Precio: 9 €

### TEATRO EN BARRIOS

#### LA MIRADA DE SANCHO

Cia. Primigenius (público infantil)  
**Martes, 11 de Marzo 18:00h**  
Centro Cívico Juan de la Cierva



**Jueves, 13 de Marzo 18:00h**  
Centro Cívico Bercial

**Sábado, 15 de Marzo 12:00h**  
Centro Cívico Cerro Buenavista (S. III)

**Martes, 1 de Abril 18:00h**  
Centro Cívico Getafe Norte

**Martes, 8 de Abril 18:00h**  
Centro Cívico Perales del Río

**Sábado, 12 de Abril 12:00h**  
Centro Cívico Alhóndiga

#### ANTÍGONA

La Paranoia de Trastaravies  
**Jueves, 27 de Marzo 20:00h**  
Teatro Federico García Lorca (2 €)

### DANZA DEL FESTIVAL DE TEATRO

**Viernes, 7 de marzo 21,00 h**

#### ENTRE DANZAS Y CONTRADANZAS

Esquivel  
JUVENIL Y ADULTOS Precio: 6 €





## XVII FESTIVAL DE MÚSICA ANTIGUA Y SACRA

## Espiritualidad y virtuosismo en el Festival de Música Antigua y Sacra

**Sábado 8 de marzo 20,00 h**  
Catedral de la Magdalena  
**MISERERE. Concierto sacro-flamenco. Antón Moreno**

**Domingo 9 de marzo 20,00 h**  
Conservatorio de Música de Getafe  
**LOS SIGLOS DE ORO PARA LA MÚSICA SACRA**  
Sara Garvín (Soprano)

**Domingo 16 de marzo 20,00 h (6 €)**  
Teatro Auditorio Federico García Lorca  
**PASIÓN Y SAETA**  
Grupo Iérbola

**Sábado 29 de marzo 20,00 h**  
Parroquia Cerro Buenavista (Sector III)  
**REQUIEMS**  
Compañía Carlos Pardo

**Domingo 30 de marzo 20,00h**  
Catedral de la Magdalena  
**CONCIERTO SACRO**  
Coral Polifónica Enrique Granados

**Sábado 5 de abril 21,00 h**  
Catedral de la Magdalena  
**CONCIERTO SACRO**  
Coro de la Real Capilla de Aranjuez  
Orquesta de Cámara "Joaquín Rodrigo"

**Sábado 12 de abril 21,00 h**  
Catedral de la Magdalena  
**XX ANIVERSARIO DE LA CORAL**  
Coral Polifónica de Getafe

**PASACALLES**

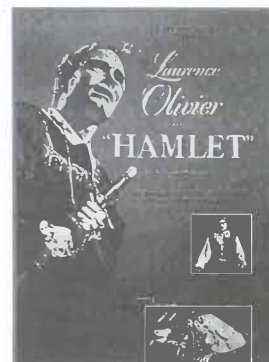
Sábado 16 de febrero – 18,30 h.  
Plaza de la Constitución-Teatro Auditorio Federico García Lorca.  
**Banda de Cometas y Tambores "Virgen de Luna", Villanueva de Córdoba**

**I CICLO DE CINE "MÚSICA Y TEATRO EN LA GRAN PANTALLA"**

Tendrá lugar en el cine estudio Getafe  
Calle Madrid, 54

**HAMLET**  
Laurence Olivier, 1948  
Viernes 14 de marzo 20,00 h

**TOCANDO EL VIENTO**  
Mark Herman, 1996  
Viernes 28 de marzo 20,00 h

**OTRAS ACTIVIDADES****ACTIVIDADES LITERARIAS**

**PRESENTACION DEL LIBRO**  
"La Huella de Alonso Cano en Getafe"  
de Marcial Donado (fecha por confirmar)

**COLOQUIO POÉTICO LITERARIO**  
Domingo 9 de marzo 20,00h

**BIBLIOTECAS**  
Guía de Lectura y audición bibliotecas públicas

**CONFERENCIAS**

Teatro Federico García Lorca  
Sala de Conferencias  
Ramón y Cajal, 22

**MUJER Y TEATRO EN EL SIGLO DE ORO**  
Lunes, 10 de marzo 18:00h  
**Guadalupe Soría Tomás**

**LA PINTURA DE ALONSO CANO EN LA CATEDRAL DE LA MAGDALENA**  
Miércoles, 12 de marzo 18:00h  
**José Carlos Jiménez Rodríguez**  
(Ldo. en Hª del Arte)

**EXPOSICIÓN**

**LOS RETABLOS DE LA CATEDRAL SANTA MARIA MAGDALENA DE GETAFE**  
Alonso Cano y otros autores

Del 3 al 7 de marzo. C.C. El Bercial  
Del 10 al 16 de marzo. C.C. Cerro Buenavista (Sector III)  
Del 31 de Marzo al 4 de abril. C.C. Getafe Norte  
Del 7 al 13 de Abril. C.C. Alhóndiga





## La Big Band de la escuela Maestro Gombáu actuó en Yepes (Toledo) y en Monroy (Cáceres)

Los Grupos Musicales de alumnos de la Escuela Municipal de Música Maestro Gombáu, actúan en este curso 2007/2008 fuera del Getafe. La BIG BAND de Alumnos ya ha actuado en la localidad toledana de Cabañas de Yepes y en Monroy (Cáceres). La BIG BAND de la Escuela Municipal de Música se compone de entre 30 y 40 miembros, según el momento, el tipo de concierto y el espacio escénico de actuación. Otra de las razones por las que varía el número de componentes es la actuación como músicos instrumentistas de profesores de la Escuela con el criterio didáctico de que los músicos-alumnos aprendan de los profesores "en vivo y en el escenario", además del refuerzo musical que se aporta. La BIG BAND fue creada por su actual director, el profesor de Tuba y Bajo Eléctrico, José Luís Martín, que también es el primer Tuba de la Banda Municipal de Getafe y profesor del Conservatorio de El Espinillo.

## La peseta y el euro tendrán una calle

La Comisión de Denominación Viaria de Enero, aprobó los nombres de Werner von Siemens, Euro, Peseta, Víctor Manuel Muñoz Moreno, Francisco José Pérez y Fernández-Golfín y Gregorio Pérez Conde Civera para varias calles de Getafe. Además están a la espera de asignación de calle los nombres de José Cobeño Cervera, Naguib Mahfuz, Gregorio Peces-Barba, Manuel Gutiérrez Mellado o Luis Cabo Giorla. Además, la Comisión ha aceptado la ubicación de los nombres de José María "Peridis", Antonio Gades, o el Paseo del Drago, en Getafe Norte.

También, están previstos los ya aprobados de Euro y Peseta, propuestos por el vecino de El Bercial, José María Muriel; el de Víctor Manuel Muñoz Moreno, a propuesta del vecino de Juan de la Cierva, José María García Criado y 69 vecinos más pendiente de lugar específico; el de Francisco José Pérez y Fernández-Golfín (Primer Obispo de Getafe), a propuesta del Grupo Municipal del PP, sin lugar específico aún; Gregorio Civera (fue Concejal de 1931 a 1934 y Primer Teniente de Alcalde en el año 1931), a propuesta del vecino Luís Pérez Rebollo, o Marcelino Camacho, a propuesta del concejal Alfonso Carmona, y que denominará el Parque sito en Perales del Río.

## El Ayuntamiento premiado por su Plan de modernización destinado a mejorar los servicios a los vecinos



El Ayuntamiento de Getafe ha sido premiado por la aplicación de la innovación en su Plan de Modernización en el marco del III Foro de Modernización TIC 2008 por el Semanario Computer World. Esta distinción pretende ser un reconocimiento a la entidad que más ha apostado por la modernización de sus estructuras o procesos de gestión, utilizando las Tecnologías de la Información y las Comunicaciones como eje de su esfuerzo en el marco de la Comunidad Autónoma.

Este plan tiene como objeto mejorar los servicios y la atención ciudadana, siendo muestra de ello el incremento de los servicios electrónicos habilitados, a través de la creación de una nueva concejalía, la de nuevas tecnologías que además de apostar por la e-administración, también se encarga de la realización de proyectos novedosos para la administración pública enmarcados dentro de las ciudades digitales y ciudades singulares, como puede ser el desarrollo de servicios interactivos para TDT, la democracia participativa con el proyecto europeo e-participate, la implantación de una red wifi/wimax o la participación en un proyecto de comunicación de datos y acceso a Internet a través de la red eléctrica.

### LOS DIAS 30 Y 31 DE MAYO

#### Rage Against The Machine y Metallica actuarán en el Festival "Electric Weekend" de Getafe

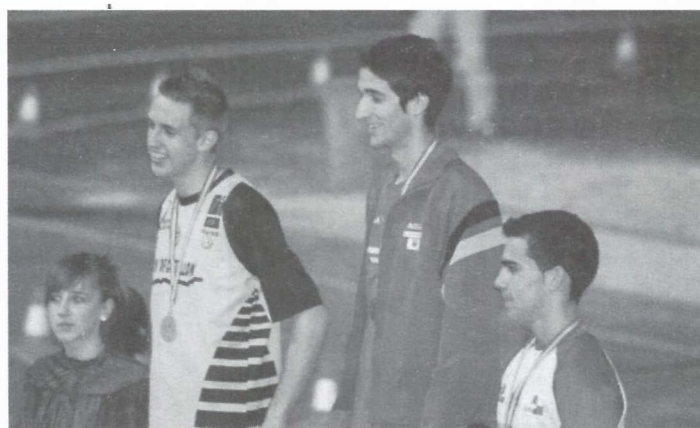
Rage Against The Machine y Metallica son los cabezas de cartel del "Electric Weekend" que se celebrará en Getafe los días 30 y 31 de mayo. Aunque el sitio aún no está confirmado, si está garantizado que el lugar donde se celebre reunirá las características para un evento de este tipo. Rage Against The Machine serán cabeza de cartel el viernes día 30, y Metallica lo serán el sábado 31. Las entradas ya están a la venta en la red Tick Tack Ticket. Tfno. 902 15 00 25, [www.tick-tackticket.com](http://www.tick-tackticket.com), FNAC, Carrefour, Tipo, etc.

## El jugador getafense Granero visitó la Escuela de Integración Social del polideportivo Juan de la Cierva



El futbolista Esteban Granero, jugador del Getafe CFSAD y padrino de la Escuela de Integración Social y Cultural del Polideportivo Juan de la Cierva, dio una charla educativa sobre el deporte a los alumnos de la Escuela, para después firmar autógrafos. Estuvo acompañado del Concejal de Deportes, Ángel Busto Bustos.

A la Escuela de Getafe, creada en la temporada 2005/2006, asisten semanalmente 35 niños y niñas con edades comprendidas entre los 6 y los 12 años, a los que se pretende educar en valores y hábitos positivos a través de la práctica deportiva. Además cuentan con un monitor de Educación en Valores y Apoyo Escolar, que imparte a los alumnos las clases de refuerzo para sus tareas escolares.



## José Ramón Gómez Calcerrada, subcampeón de España junio de 1.500 metros lisos

En el pasado Campeonato de España de Atletismo, categoría junior en pista cubierta, celebrado los pasados días 9 y 10 de febrero en San Sebastián, el atleta getafense José Ramón Gómez Calcerrada se proclamó subcampeón de España en la prueba de 1.500 metros lisos. En la final participaron 14 atletas, realizando José Ramón un tiempo de 4 minuto 07 segundos. Por otro lado, Beatriz Varea se clasificó en 7.ª posición en la final de 1.500 metros femeninos realizando una buena carrera, mejorando su marca personal con un tiempo de 4 min. 55 seg.

## Paco González, cuarto en el campeonato de España de Cross

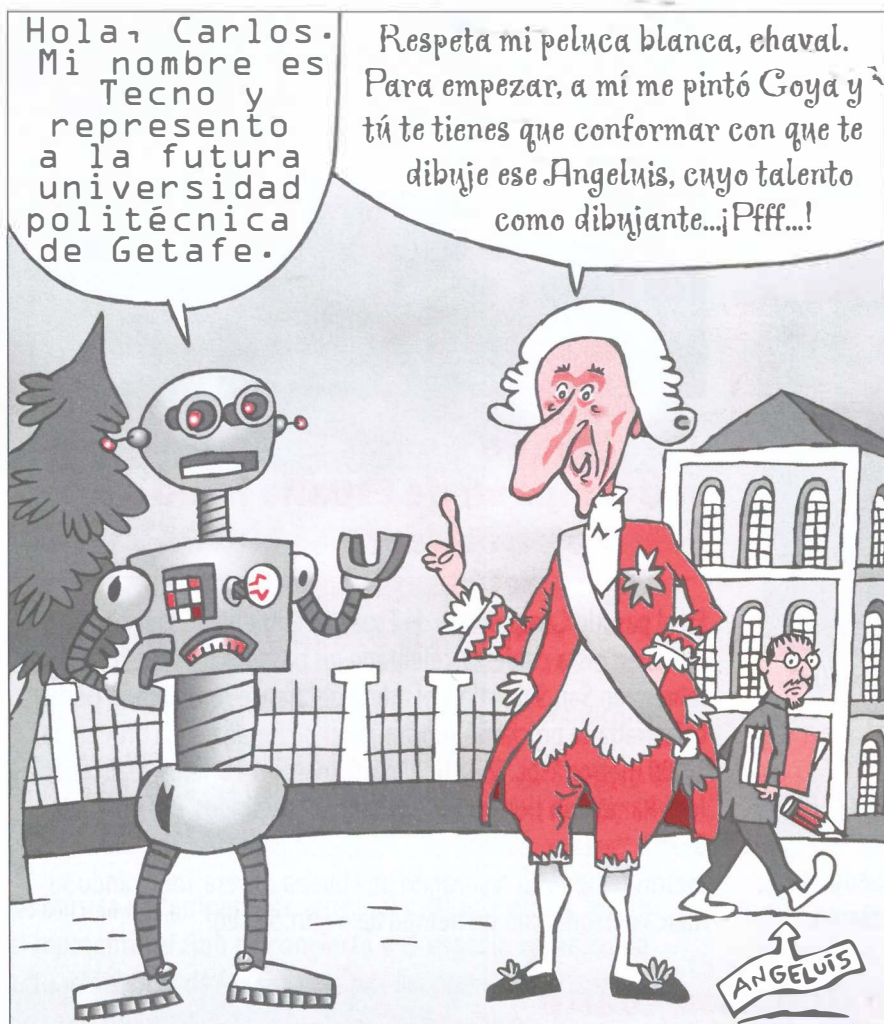
En el pasado Campeonato de España de campo a través para veteranos, celebrado el domingo 10 de febrero en Lloret de Mar (Gerona), el atleta getafense Paco González consiguió un meritorio cuarto puesto en un circuito muy complicado, pero que le dejó buenas sensaciones para empezar a preparar la temporada de pista. Este veterano atleta getafense, a pesar de que su especialidad sea la marcha atlética, ha conseguido ser campeón de Madrid de Cross, que se disputaba en el Parque Polvoranca de Leganés el 20 de enero. Paco González llevará el nombre de Getafe al Campeonato de España en pista y al campeonato de Europa en pista al aire libre, que este año se celebrará en Eslovenia.

## Veinte años de Liga Polideportiva Benjamín

La Liga Polideportiva Benjamín es una actividad multidisciplinar organizada cada año por la Delegación de Deportes y Juventud, destinada a cubrir la iniciación deportiva de los niños con edades comprendidas entre los 6 y los 9 años, con el principal objetivo de que conozcan distintas modalidades deportivas antes de la especialización en alguna de ellas, primando ante todo el aspecto lúdico y la educación en valores por encima del rendimiento deportivo. En la presente edición, que comenzó el 9 de noviembre y finalizará el 6 de junio, participan 26 equipos formados por niños y niñas, y se practican de forma alterna fútbol-sala, baloncesto y balonmano. En esta competición no se realizan clasificaciones. Además, para fomentar el respeto al medio ambiente también está programada una excursión en un entorno natural.

## Medalla al Mérito Aeronáutico con Distintivo Blanco

Con fecha 4 de enero de 2008, les fue concedida a Bernardino Rodríguez Camino, trabajador del Ayuntamiento de Getafe, y a Fernando Roselló Verdaguer, la Medalla al Mérito Aeronáutico con Distintivo Blanco, no sólo por su trayectoria en el ámbito del mundo deportivo aéreo desde hace años, sino también por haber llevado a cabo el "I Raid en autogiro desde la Península a las Islas Canarias", rindiendo así un merecido homenaje al inventor del autogiro, Juan de la Cierva Codorniz. La Medalla ha sido otorgada por el Estado Mayor del Aire y la han recibido el día 22 de febrero en las dependencias del citado Estado Mayor en Madrid.



## servicios ciudadanos

**Ayuntamiento de Getafe**Plaza de la Constitución, 1  
Tel.: 91 202 79 00**Teléfono directo de Información Ayuntamiento de Getafe**

Tel.: 91 202 79 11

**Oficina de Información en Perales del Río**

Tel.: 91 684 75 66

**Oficina de Información en El Bercial**

Tel.: 91 681 74 39

**Oficina de Información en el Sector III**

Tel.: 91 683 98 06

**SEGURIDAD CIUDADANA****Policia Local**

Avda. Juan Carlos I, 24

Tel.: 91 681 33 62

**Protección Civil**

Avda. Juan Carlos I, 24

Tel.: 91 682 19 12

**Bomberos**

Carretera de Getafe-Leganés

Tel.: 91 681 29 45

Urgencias: 91 696 07 08

**Comisaría**

C/ Churruga, s/n. Tel.: 91 601 09 10

**SANIDAD****Centro Municipal de Salud**

C/ Pza. Juan Vergara. Tel.: 91 681 51 76

**CENTROS DE SALUD****Centro de Especialidades Los Ángeles**

Avda. Ángeles, 57. Tel.: 91 601 74 00

**Centro Salud El Bercial**

Avda. del Parque, s/n.

Tels.: 91 681 14 81 / 91 681 15 51

**Centro Salud Margaritas**

C/ Madrid, 129

Tels.: 91 682 22 62 / 91 682 22 94

**Centro Salud Juan de la Cierva**

C/ Juan de la Cierva, s/n. Tel.: 91 695 51 98

**Centro Salud Sánchez Morate**

C/ Huelva, 2.

Tel.: 91 683 25 26

**Centro Salud El Greco**

Avda. Reyes Católicos, s/n.

Tels.: 91 681 75 12 / 91 681 75 95

**Centro Salud Sector III**

Avda. Juan Carlos I, s/n.

Tel.: 91 682 58 96

**Centro Salud Perales del Río**

C/ Juan de Mairena, s/n. Tel.: 91 684 73 00

**Centro Salud Las Ciudades**

C/ Palestina. Tel.: 91 695 98 82/91 696 14 34

**Centro Salud Getafe-Norte**

Avda. Rigoberta Menchú. Tel.: 91 665 24 86

**Hospital Universitario de Getafe**

Ctra. Leganés. Tel.: 91 683 93 60

**Cruz Roja**

C/ Greco, s/n. Tel. 91 695 60 47

**Ambulancias Cruz Roja**

Tel.: 91 522 22 22

**TELÉFONOS DE INTERÉS****Teléfono Enseres Usados**

Tel.: 91 696 39 97

Oficina de Consumo: Tel.: 91 202 79 63

**Centro de la Mujer**

C/ San Eugenio, 8. Tel.: 91 683 70 70

**Asociación Getafense de Alcohólicos (AGAS)**

Tels.: 91 683 89 15 - Móvil 600 787 559

**Radio Taxi Getafe:** Tel.: 91 683 52 16**Conservatorio:** Tel.: 91 601 65 75/91 601 71 13**Taxis (parada):** Tel.: 91 695 10 05**Mantenimiento:** Tel.: 900 713 430**Atención al ciudadano de LYMA:**

Tel.: 91 684 06 57

## farmacias de guardia

**A:** Servicio de 24 horas desde las 9,30 de la mañana.**B:** Servicio diurno desde las 9,30 a 23,00 horas.**C:** Servicio nocturno desde las 22 de la noche a 9,30 del día siguiente.**DEL 1 AL 31 DE MARZO****DÍA 1**

A-Av. de España, 46

**DÍA 2**

A-Av. de España, 46

**DÍA 3**

A-General Pingarrón, 11

**DÍA 4**

A-Av. de España, 46

**DÍA 5**

A-Av. de España, 46

**DÍA 6**

A-C/ Galicia, 7

**DÍA 7**B-C/ Sánchez Morate, 7  
C-Av. de España, 46**DÍA 8**

B-C/ Hospital de San José, 10

C-C/ Madrid, 44

**DÍA 9**B-C/ San Vicente, 13  
C-C/ Madrid, 44**DÍA 10**

A-C/ Doctor Barraquer, 9

**DÍA 11**

A-C/ Leoncio Rojas, 36-38

**DÍA 12**

A-Av. de España, 46

**DÍA 13**

A-C/ Alicante, 4

**DÍA 14**B-C/ Arboleda, 23  
C-C/ Madrid, 44**DÍA 15**B-C/ Granada, 3  
C-Av. de España, 46**DÍA 16**B-C/ Córdoba, 2  
C-C/ Madrid, 44**DÍA 17**

A-Av. de España, 46

**DÍA 18**

A-Av. de España, 46

**DÍA 19**

A-C/ Madrid, 44

**DÍA 20**

A-Av. de España, 46

**DÍA 21**

A-C/ Madrid, 44

**DÍA 22**

A-Av. de España, 46

**DÍA 23**

A-C/ Madrid, 44

**DÍA 24**

A-C/ General Pingarrón, 11

**DÍA 25**

A-C/ Madrid, 44

**DÍA 26**

A-Av. de España, 46

**DÍA 27**

A-Av. de España, 46

**DÍA 28**

A-C/ Madrid, 44

**DÍA 29**

A-C/ Madrid, 44

**DÍA 30**

A-Av. de España, 46

**DÍA 31**

A-C/ Madrid, 44

NOTA: C/ Salvador, 6 (semiesquina C/ Leganés con C/ Estudiantes). Permanece abierta de lunes a sábado, en horario ininterrumpido: de 9:30 a 22:00.

## Carnaval, te quiero

Atrás quedan las fiestas más paganas del calendario. Los Carnavales de este año han vuelto a crecer en participación y colorido y, lo que es más importante, los más pequeños se suman en mayor número, cada año que pasa. El Desfile de Murguitas augura un buen futuro para estas fiestas invernales. El Concurso de Murgas, el Desfile, el Vampiro de Carnaval, el entierro de la Sardina, los bailes, las calles llenas, los disfraces y, cómo no, las actuaciones musicales, con Fangoria o la Fundación Tony Manero completaron la lucha de Don Carnal y Doña Cuaresma. Una lucha incruenta, con un humor ácido, con un alto grado de tolerancia y con una ciudad celebrándolo. El Carnaval tiene futuro y aquí queda demostrado.



# CAMPAÑA VACACIONES EN PAZ 2008

**Acoge a un niño  
saharauí en tu  
casa este verano**

**Una experiencia  
solidaria que no  
olvidarás**

**Tel: 696702967**


  
[www.sahara-libre.es](http://www.sahara-libre.es)

  
[djreifia@yahoo.es](mailto:djreifia@yahoo.es)

Colaboran:

  
grupo  
Impresa.

 **ASOCIACIÓN DAH SID-AHMED**  
Amigos del Pueblo Saharaui de Getafe

 **AYUNTAMIENTO DE  
GETAFE** **PRESIDENCIA Y  
SEGURIDAD CIUDADANA**  
Plan Estratégico y Cooperación Internacional