



GETAFE
municipal

getafe

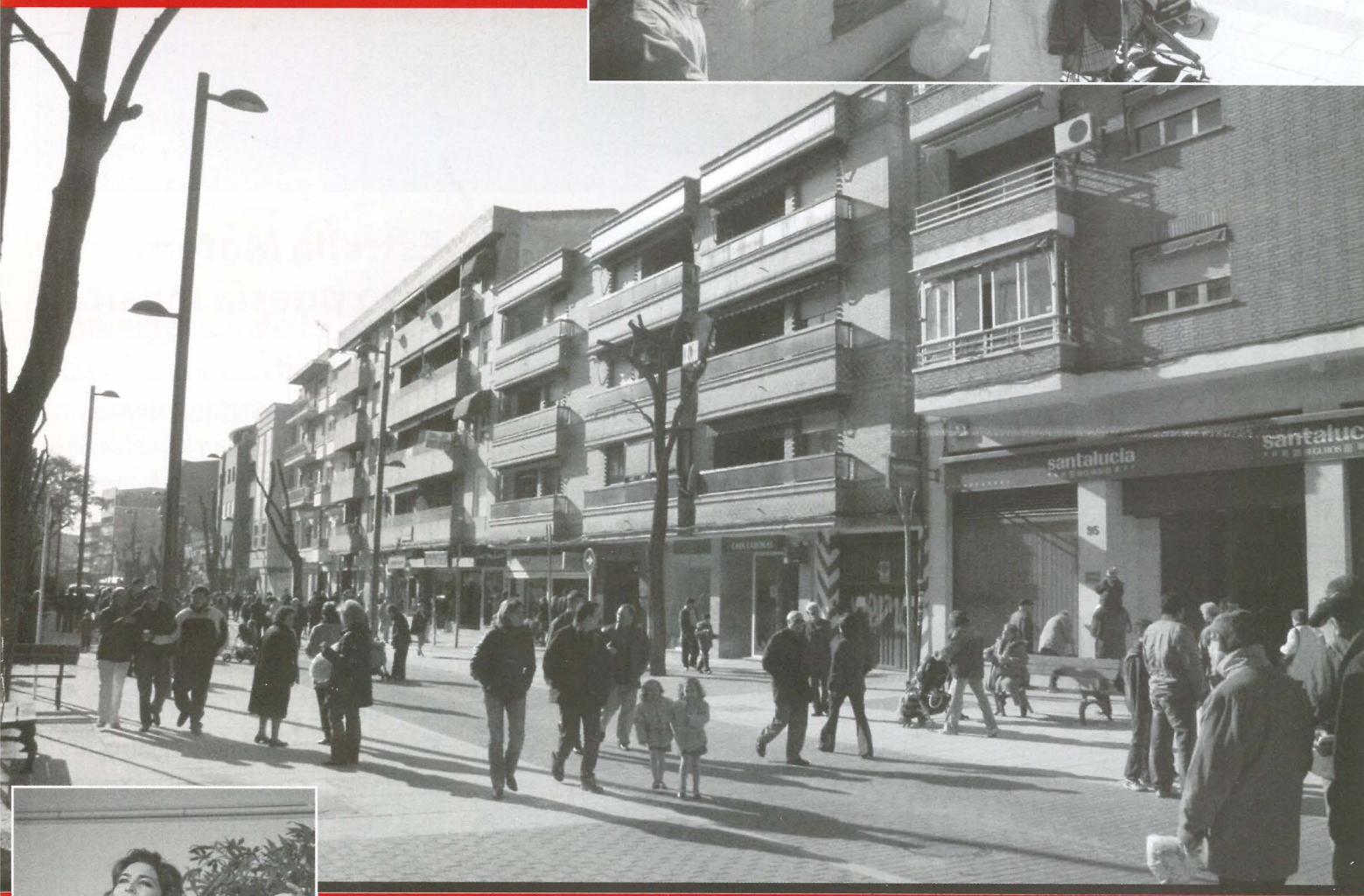
SEPARATA BOLETÍN DE INFORMACIÓN MUNICIPAL - N.389




Época Séptima - ENERO 2007 - Distribución Gratuita

La Ministra
Cristina Narbona
abordó el cambio
climático en Getafe



La remodelación de
la calle Madrid
revitaliza la ciudad



-  Estrella Morente homenajeó con su cante a los poetas
-  60 sanciones por tirar la basura fuera de horario
-  Se entregaron los Premios de Protección Civil



Estrella Morente hizo poesía musical

Nada mejor para celebrar, el pasado 15 de Diciembre al Patrón de los Poetas, que la música y la fuerza de la cantaora Estrella Morente. Este evento tuvo lugar en el Conservatorio Profesional de Música, contando con la colaboración de la Comunidad de Madrid, el Ayuntamiento de Getafe y el Centro de Poesía José Hierro. En principio era su padre, Enrique Morente, el invitado principal, pero por diversas causas fue su hija la que hizo vibrar con su concierto a las cientos de personas que acudieron al acto. Este sirvió para presentar en sociedad a la Fundación José Hierro y la de la revista cultural y poética Nayagua (Nº 6). El Patrón de los Poetas, San Juan de la Cruz, contó además con un recital de Xavier Elorriaga y Alejandra Torray.



La remodelación de la calle Madrid nos devuelve una de sus vías más emblemáticas

La calle Madrid ha ganado zonas de estancia y disfrute para los ciudadanos con la remodelación que se ha llevado a cabo, que incluye su peatonalización y que solo permite la circulación de vehículos que vayan a los aparcamientos públicos, residentes y carga y descarga.

La transformación de esta céntrica arteria ha incluido pavimentación, la renovación del mobiliario urbano, la colocación de nuevas farolas y plantación de árboles. Además, se han colocado Islas Ecológicas para la recogida de residuos, un método más cómodo y saludable para los vecinos. La remodelación quedará completada con el realce de la Cibelina.

Las líneas de autobuses, que variaron cuando se iniciaron las obras, seguirán circulando por donde lo hacen en la actualidad. Las paradas seguirán estando en las calles Ramón y Cajal, Núñez de Balboa esquina Ilustración, y Magallanes esquina con la calle Madrid.



El 16 de diciembre se inauguró esta remodelación con juegos para niños

Una estatua de la diosa Palas Atenea presidirá una de las glorietas más importantes de Getafe

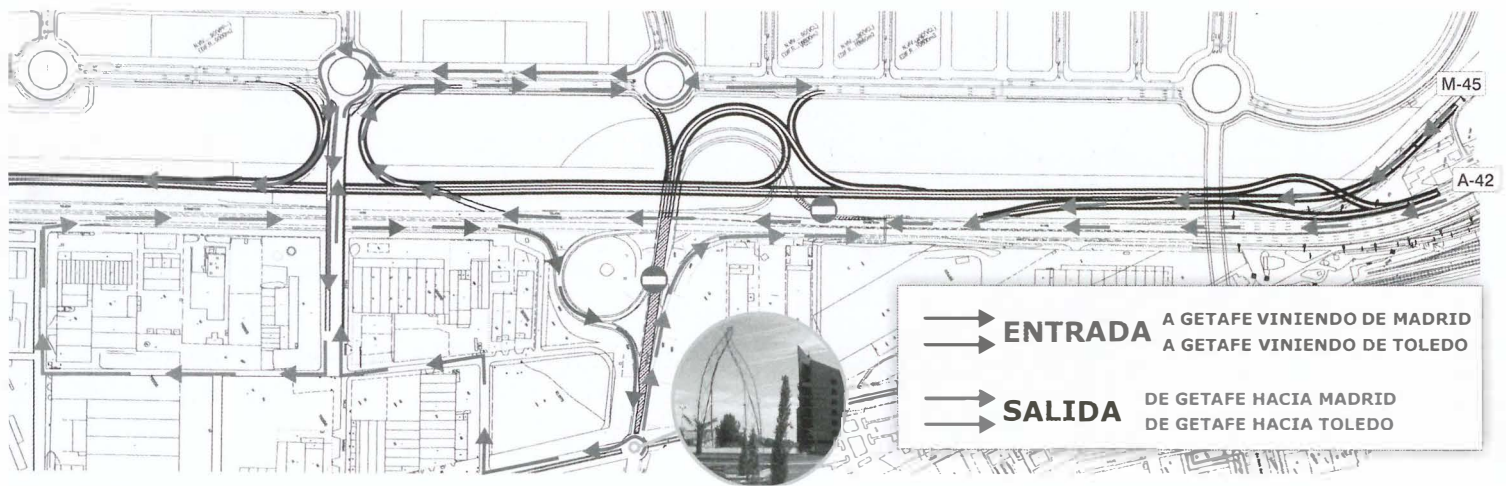
El Corte Inglés colaborará con el Ayuntamiento de Getafe en la ornamentación de la glorieta situada entre la avenida del Ferrocarril y el paseo Felipe Calleja, donde se colocará una estatua de la diosa Palas Atenea, obra del escultor Ángel Aragonés, según ha quedado plasmado en un contrato de patrocinio firmado por el Alcalde, Pedro Castro y Ángel de Barutell. La ornamentación de esta glorieta forma parte del ambicioso Plan de Embellecimiento de Getafe que está transformando nuestra ciudad.

Palas Atenea, es la diosa de la Ciudad, consejera y protectora de la ciudad y de sus instituciones políticas. Los griegos la consideraban una diosa guerrera, benefactora de las artes, la paz y la inteligencia. Además, es la creadora del olivo como símbolo de la paz, enseñó a los alfareros, colaboró con los poetas y adiestró a las mujeres en el arte del hilado. La escultura mide de pies a cabeza, 3,20 metros, de la cabeza a la antorcha, 0,80 metros y está situada sobre una base de 3,60. Todo ello hace una suma de 7,60. La aportación de El Corte Inglés es de 300.000 euros y la del Ayuntamiento, 60.000, lo que hace un presupuesto total de 360.000 euros.

La diosa es obra del escultor Ángel Aragonés



Pedro Castro y Ángel de Barutell, firmantes del convenio



Se ha cortado parcialmente al tráfico el puente de Las Margaritas

Desde el lunes 18 de diciembre está cortado al tráfico el puente de las Margaritas con motivo de las obras que se están llevando a cabo en la vía de servicio del Barrio del Bercial. El corte afecta a la entrada y salida de Getafe a la A-42, en el sentido de Toledo. Según ha precisado el Concejal de Urbanismo, Santos Vázquez, "las obras tienen prevista su finalización en el mes de abril".

Las alternativas para el tráfico serán la carretera M-45, el nuevo puente situado en la calle Buhigas (zona de Kelvinator), la entrada a Getafe de la A-42 hacia la carretera de Leganés, la entrada de la A-42 hacia el Puente del Nudo Sur (Enlace A-42 Base Aérea Sector III) y, la entrada a Getafe por la A-IV (Carretera de Andalucía)

Santos Vázquez ha precisado que "el Ayuntamiento de Getafe es consciente de los problemas de tráfico que se van a suscitar con estas obras, que no podían demorarse más, por lo cual reitero las disculpas a los vecinos y les pido que estén atentos a las señalizaciones dispuestas y a las indicaciones de los agentes de tráfico".

El Ayuntamiento de Getafe, en su afán por dotar a la ciudad de los accesos y vías de transporte más idóneos para los ciudadanos, va a llevar a cabo esta importante obra con el objetivo de alcanzar una mayor fluidez de tráfico y un mayor bienestar.

Los pasos para construir en el término municipal de Getafe se reducirán a la mitad de gestión

Las modificaciones afectan a la tramitación de licencias municipales y a la documentación que debe presentarse en el Ayuntamiento para solicitar licencias de obra

En la Junta de Gobierno Municipal, del 5 de diciembre, se aprobó la introducción de cambios en la tramitación de licencias en aplicación de las previsiones del Código Técnico de la Edificación, lo que supondrá que para construir en el término municipal de Getafe se ahorrará hasta un 50% tanto en tramitación como en tiempo.

Esta modificación se ha aprobado en virtud de la entrada en vigor del Código Técnico de la Edificación aprobado por Real Decreto 314/2006, de 17 de marzo, que obliga a modificar en algunos aspectos, la gestión actual de las licencias de obra. En su articulado, el Código dispone que a efectos de su tramitación administrativa los proyectos de edificación podrán desarrollarse en dos etapas: la fase del proyecto básico y la fase del proyecto de ejecución, y que el contenido de los proyectos básicos será suficiente para solicitar la licencia municipal de obras. La intervención del Ayuntamiento debe adaptarse al Código, lo que hará que en primer lugar deban introducirse cambios en la documentación que debe presentarse, pero también cambios en la tramitación para evitar el doble control de los proyectos, que se realiza en la actualidad en los casos de licencias a los proyectos básicos. Se mantiene la opción de presentar proyectos de ejecución, en cuyo caso la autorización de inicio de obras se otorga conjuntamente con la licencia.



La Ministra Cristina Narbona aseguró en Getafe que los trasvases de agua no son la solución

Getafe acogió una Jornada en la que se debatieron las estrategias que se pueden poner en marcha desde distintos ámbitos para combatir los efectos del cambio climático a la que asistió la Ministra de Medio Ambiente Cristina Narbona. También se analizó el compromiso de las ciudades para mitigar estos efectos, la implicación de los agentes sociales y el papel de las entidades supramunicipales en el diseño de políticas sostenibles.

En su intervención, la Ministra aseguró que los trasvases de agua no son la solución al problema de la sequía y generan conflictos.

GETAFE, 21 de

El Juzgado Contencioso Administrativo número 13 de Madrid declara en una sentencia que la Ecotasa es legal

El Juzgado Contencioso Administrativo número 13 de Madrid ha declarado la legalidad de la ecotasa y su aplicación en Getafe en una sentencia del 16 de noviembre de 2006. Esta sentencia da la razón a la posición que en todo este tiempo ha mantenido el Ayuntamiento de Getafe, ya que en ella se refleja claramente: "Todos los preceptos incluidos en esta Ordenanza son legales... El Estudio Económico Financiero cumple todo lo estipulado en la legislación vigente... Se respetan claramente los principios de equivalencia y capacidad económica... Niega a la asociación recurrente, representación".

El Ayuntamiento de Getafe continuará aplicando esta tasa con normalidad, una tasa que es la que más se recauda en periodo voluntario, ya que un 85% de los contribuyentes lo hacen en ese plazo siendo el tributo que más se recauda, detrás del impuesto de bienes inmuebles. David Lucas, Concejal de Hacienda, ha destacado que "los recursos son bien utilizados y están redundando en una mejor calidad medioambiental de Getafe. Desde aquí, quiero agradecer a todos los getafenses el esfuerzo que vienen realizando en la contribución al interés colectivo".

En la sentencia se recoge que todos los preceptos incluidos en esta Ordenanza son legales, que el Estudio Económico Financiero cumple todo lo estipulado en la legislación vigente y que se respetan claramente los principios de equivalencia y capacidad económica

EL MISMO JUZGADO DICE QUE ANTERIORMENTE HABÍA REALIZADO UNA INTERPRETACIÓN ERRÓNEA

EL JUZGADO NÚMERO 11 DE MADRID DICTA UN AUTO POR EL QUE DESESTIMA LA EXTENSIÓN DE LOS EFECTOS DE LAS SENTENCIAS CONTRA LA ECOTASA

El Juzgado número 11 de Madrid ha dictado un auto por el cual declara que no se pueden extender los efectos de la sentencia de la ecotasa a más de 700 solicitantes, reconociendo así un error en un Auto anterior. En el Auto actual se puede leer literalmente que "si bien es cierto que este Juzgado dictó, recientemente, Auto de fecha 14 de noviembre de 2006, acordando extender los efectos de la Sentencia firme recaída en PA 140/04 a otros dos solicitantes, el Juzgado entiende que en dicha Resolución realizó una interpretación errónea del precepto aplicado y de la entrada en vigor de la Ley Orgánica que lo introduce, así como de la situación de hecho real, a la que aplica ahora la doctrina sentada al respecto por el Tribunal Supremo, lo que viene a justificar el cambio de criterio sustentado al respecto". Por ello, el Juzgado en la parte dispositiva añade que "debo declarar y declaro no haber lugar a la extensión de los efectos de la sentencia dictada en Procedimiento Abreviado 140/04 de fecha 21 de septiembre de 2004 al no encontrarse los solicitantes en este incidente en idéntica situación jurídica que los favorecidos por el fallo de dicha Sentencia".



Se entregaron los premios anuales de Protección Civil

El 18 de noviembre se celebró el Acto Institucional de la Agrupación Municipal de Protección Civil de Getafe, conmemorando este año el XXIV aniversario de su fundación en nuestro municipio. En dicho acto se realizó la imposición a título póstumo de la medalla de Protección Civil a Gabriel López Sánchez, quien fue durante 23 años Jefe de Operaciones. Dicha medalla fue impuesta a la viuda e hijos del finado, por el Director



APANID gana dos premios en el concurso de consumo responsable para colegios

La Delegación de Consumo del Ayuntamiento y la Asociación en Defensa de los Consumidores y Usuarios de Getafe entregaron los premios "Los Escolares y el Consumo". La concejala de Consumo, Sylvia Uyarra, explicó que "se trata de premiar a los escolares, para que aprendan y fomenten los hábitos de consumo responsable, ésta es una manera lúdica de motivarlos. Se concede también, un premio especial al colegio que más haya participado en los objetivos del concurso". El premio especial, de 500 euros en material escolar, ha recaído en el centro de Educación Especial APANID. El primer Premio "Decálogo para un Consumo responsable", un mural realizado por el Taller Ocupacional de Carpintería de APANID, en el que han colaborado once alumnos. El segundo premio, ha recaído en el "Taller ocupacional La Toca", que se ha centrado en el tema: consumo responsable, el poder del consumidor, con otro mural realizado por 14 alumnos. El

El tercer premio ha recaído en un trabajo realizado por dos alumnas de La Inmaculada y Los Escolapios

tercer premio: "Qué consumen los niños españoles", ha recaído en un trabajo realizado por dos alumnas de La Inmaculada y Los Escolapios. Éste ha sido el segundo año consecutivo de celebración de estos premios.

La Dirección General de Protección Civil del Ministerio del Interior impuso una medalla a Gabriel López

General de Protección Civil del Ministerio del Interior. La medalla fue solicitada por el Alcalde de Getafe, Pedro Castro, como Jefe Local de Los Servicios de Protección Civil a dicha Dirección General.

Además, se concedieron las menciones especiales a los miembros de Protección Civil de Getafe merecedoras de las mismas, que han recaído en las siguientes personas: Andrés de la Coba, Manuel Escribano, Pedro Javier Fernández y Vicente Peña. Se entregó una mención especial de colaboración hacia la Agrupación de Protección Civil de Getafe a Juan Manuel Escribano Expósito.

El premio especial Protección Civil 2006 ha recaído este año en la Agencia Española de Cooperación Internacional del Ministerio de Exteriores, por los constantes trabajos de solidaridad, ayuda y socorro en diferentes países del mundo con motivo de las catástrofes naturales y calamidades acaecidas.

El V encuentro de Mayores abordó la Ley de Promoción de Autonomía Personal

Getafe celebró el V Encuentro de Mayores los días 19 y 20 de diciembre en el Centro Cívico de Juan de la Cierva, organizado por la delegación de Garantía de Derechos del Ciudadano y Bienestar Social, la Casa Regional de Andalucía en Getafe, y el Consejo de Mayores de Getafe.

En este Encuentro se abordaron asuntos esenciales como la Ley de Autonomía Personal, la atención a las personas mayores dependientes y en ella han participado Especialistas en materia gerontológica, y diputados del Congreso.

La satisfacción de los vecinos de Getafe sobre la limpieza viaria aumenta una media de un 46% en todos los barrios

En el año 2006 LYMA ha introducido el sistema mixto de limpieza con barredoras y sopladoras y en materia de residuos sólidos ha creado un sistema de gestión de incidencias y ha lanzado un nuevo servicio de recogida gratuita de enseres



Nuevos servicios

En estos datos han influido variables como la extensión del nuevo sistema de barrido a todos los barrios, la implantación del nuevo sistema de recogida selectiva en Residuos Sólidos Urbanos, o la implantación de un sistema de Gestión de flotas.

De hecho, durante el año 2006, LYMA ha emprendido numerosos proyectos, como la optimización del sistema de barrido mecánico y ha incluido en su labor diaria la optimización del sistema mixto (con barredoras y sopladoras). Además, ha reorganizado el servicio de limpieza y, en materia de residuos sólidos, ha creado un sistema de gestión de incidencias y ha lanzado un nuevo servicio de recogida gratuita de enseres.

La política y gestión de LYMA permitieron que, el pasado junio, su plan de calidad obtuviese el premio "Escoba de Platino", máximo galardón concedido por la Asociación Técnica para la Gestión de Residuos y Medio Ambiente.



Informe anual de resultados de la Empresa Pública de Limpieza y Medio Ambiente LYMA Los mayores incrementos de satisfacción se produjeron en Perales, El Bercial y Juan de la Cierva

La satisfacción ciudadana de los vecinos de Getafe con la limpieza viaria de nuestra ciudad se ha incrementado en un 46 % durante el año 2006 según demuestra la estadística del "Informe anual de resultados" de la empresa pública de Limpieza y Medio Ambiente, S.A.M. (LYMA). Estos datos ofrecen resultados sorprendentes en Perales del Río, El Bercial y Juan de la Cierva. En Perales, el promedio de satisfacción entre sus residentes se ha incrementado un 122%, porcentaje que alcanza los 90 puntos en el caso de El Bercial, y los 87 en el caso de Juan de la Cierva.

El incremento ha sido más sostenido en Centro (33%), Getafe Norte (28%), Las Margaritas (21%) y Sector Tres (36%). El promedio ha descendido, en cambio en San Isidro (-7%) y se ha mantenido en la cota cero en La Alhóndiga.

Los ciudadanos también han valorado positivamente la recogida de residuos sólidos urbanos (RSU), que también se ha incrementado en todo el municipio una media de 9 puntos. En este caso, los barrios donde más creció la valoración fueron Las Margaritas (18%) y Getafe Norte (16%). Por detrás se situaron El Bercial (12%), Sector III (11%), San Isidro (9%), Perales del Río (8%), Alhóndiga (3%), Juan de la Cierva (2%) y Centro (2%).

cuidemos

Getafe

si no...

todos perdemos



Los 26 alumnos del último curso de ciclomotor han pasado satisfactoriamente el examen

En los cursos que realiza la Policía Local, en el apartado de Educación Vial, para lograr la licencia de conducción de ciclomotores, el éxito de este segundo curso del año ha sido rotundo. Se presentaban 26 alumnos y todos ellos han pasado la prueba satisfactoriamente. Educación Vial realiza al año dos cursos para obtener la licencia de ciclomotores, uno en los meses de marzo y abril, y el segundo en octubre y noviembre. Por último señalar que los examinadores que han calificado y examinado a los alumnos vinieron expresamente de la Dirección General de Tráfico.

Tirar la basura fuera de horario es una infracción que ya ha acarreado 60 sanciones

La Ordenanza Municipal, en lo referente al depósito de las basuras en el horario establecido, ha derivado en 60 sanciones de 90 euros a otros tantos vecinos hasta finales del año 2006. El Ayuntamiento de Getafe, que ha incidido y lo sigue haciendo, en que el horario para depositar las basuras es de 21 a 24 horas, decidía aplicar la citada Ordenanza con el propósito de conseguir erradicar una mala costumbre arraigada en algunos ciudadanos. Además quiere recordar que estas sanciones van de los 90 a los 600 euros, reiterando que esta campaña se realiza en todos los barrios de Getafe.

En concreto las sanciones hasta ahora aplicadas han sido: 15 en el barrio de Centro, 8 en San Isidro; 12 en la Alhóndiga; 8 en el Sector III; 8 en Margaritas-Juan de la Cierva, y 9 en Getafe Norte. No obstante, la vigilancia y control se hace en todos los barrios, con el fin de erradicar un mal uso que perjudica a la salud y la higiene de los ciudadanos y que va en detrimento de la imagen en general de Getafe.

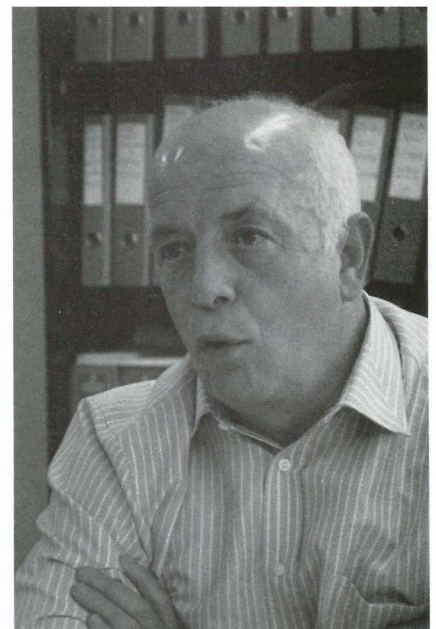
A título recordatorio se señala nuevamente el horario de recogida de residuos, de 21 a 24 horas, a lo largo de todo el año. Es importante recordar que cada contenedor tiene un uso específico para depositar las basuras. Además, incidir en que hay una recogida gratuita de enseres usados, que se deben depositar al lado de los contenedores, el día anterior entre las 21 y las 24 horas, los lunes en el Sector III, los martes en Centro-San Isidro, los miércoles en El Bercial y la Alhóndiga, los jueves en Getafe Norte, Margaritas y Kelvinator, y los viernes en Juan de la Cierva y Perales del Río. Y, cómo no, recordar que Getafe cuenta con un punto limpio situado junto al Cementerio y el Tanatorio Municipal.

JOSÉ ALCÁZAR

PRESIDENTE DEL COMITÉ INTEREMPRESAS DE EADS-CASA

“La empresa y los trabajadores deben ir juntos o perderemos los retos que hay planteados en la industria aeronáutica”

Los retos de la aviación europea, con AIRBUS a la cabeza, pasan en estos momentos por una sintonía milimétrica entre trabajadores y dirección, con el objetivo prioritario de sacar adelante proyectos como el avión A-380, el A-350 o los programas espaciales. Al acecho están la industria americana y los trabajadores de otros países, que ofrecen mano de obra a menor coste, entre otros aspectos, lo que puede redundar negativamente en el empleo y la estabilidad de los miles de trabajadores que conforman esta iniciativa europea. Así de claro lo tiene José Alcázar, Presidente del Comité Interempresas de EADS-CASA, quien no tiene dudas de que a pesar de la situación por la que se atraviesa, se dispone de los medios técnicos y humanos para en un plazo corto situarse a la cabeza de la industria aeronáutica, sin perder empleo y ofreciendo productos de calidad



¿En qué momento se sitúa la construcción del A-380, del que depende en gran parte el futuro de los trabajadores? En primer lugar he de afirmar que hemos acertado participando en este proyecto. Es cierto que los retrasos en la construcción de este avión han hecho que se hayan producido cambios importantes, pero en los acuerdos alcanzados con la Dirección hemos logrado que no se pierdan empleos. Ahora hay parte de la plantilla en un expediente de regulación de empleo, pero todos ellos regresarán a la empresa. El retraso en la entrega de aviones, que ya está solventado al estar el avión totalmente diseñado tras la introducción de cambios técnicos importantes, ha hecho que en el acuerdo alcanzado se solvante la situación de crisis coyuntural de la empresa para los años 2007 y 2008, y que ningún trabajador que estuviera en plantilla en junio de 2006 se quede en la calle. Además, cuando empiece la producción al máximo, habrá que contratar a más trabajadores, porque toda la ingeniería debe dedicarse tanto al A-380 como al A-350. Debo añadir que no ha habido ninguna cancelación de pedidos a AIRBUS y que en año 2007 se entregarán 10 aviones, en 2008 serán 13, en 2009 se llegará a 25 y en el 2010 se alcancen los 45. Y el A-350 estará en el mercado en el año 2013.

¿Qué nos puede decir de la fabricación del A-350? Hay que decir que este será un avión diferente y está diseñado para competir con el Boeing 787. Tenemos una ventaja, este avión se hará en fibra de carbono, en la que estamos a la cabeza. Los problemas que se han suscitado es que se ha encarecido su construcción por cambios técnicos, lo que supondrá que su lanzamiento será de 10.000 millones de euros. Además todavía está por ver cómo se repartirá el trabajo entre los distintos países implicados, por lo que sería conveniente que el Gobierno español aumentara su participación por lo menos hasta el 10%. Con esto ganaríamos en representatividad y en la toma de decisiones, y garantizaríamos la estabilidad en el empleo. Es importante destacar que las negociaciones para este producto y, para el resto, ya se hacen a nivel europeo y no cada país por su cuenta, lo que conlleva que los representantes de los trabajadores tenemos objetivos comunes, con la intención clara de defender el empleo de todos los trabajadores con la idea de mejorar la competitividad de la empresa en su gestión y eficacia.

¿Cuáles son los planes de futuro de la empresa? Estamos en el mayor proceso aeroespacial que se haya producido hasta ahora, pero tenemos que ser capaces de ser competitivos. El futuro está en nuestras manos. Ahora mismo esta empresa está embarcada en los siguientes proyectos:

el helicóptero Eurocopter, el Eurofighter, el avión A-400M (militar) cuyo ensamblaje final lo haremos totalmente en España por primera vez, y el Programa Ariadne. Tanto en lo civil como en lo militar estamos en todos los programas punteros y contamos con la tecnología más avanzada. Y no olvidemos la transformación que se hará en el A-320 de cara al futuro. Todo esto nos hace situarnos en una posición inmejorable.

¿Qué le pide a las administraciones españolas? Tenemos que defender el empleo total y de calidad con una tecnología punta que lo garantice. Todas las instituciones que están embarcadas deben caminar juntas. La clave es que todos aporten y contribuyan, para que el trabajo se quede aquí, lo que consolidará el empleo. Debe haber más participación española. El Gobierno español tiene un 5,2%, y lo que le estamos solicitando es que por lo menos alcance el 10% para poder tener mayor control y peso dentro de este Consorcio Europeo. Es el momento de echar toda la carne en el asador porque el futuro depende de nosotros.

¿Qué mensaje le daría a los miles de trabajadores que conforman la empresa? Claramente, que es un orgullo pertenecer a esta empresa. Tenemos un futuro impresionante si nos adaptamos a las nuevas situaciones que se plantean. Estamos compitiendo en Europa y debemos defender el empleo para situarnos por encima de las otras industrias aeronáuticas.

“Ahora mismo esta empresa está embarcada en los siguientes proyectos: el helicóptero Eurocopter, el Eurofighter, el avión A-400M (militar) cuyo ensamblaje final lo haremos totalmente en España por primera vez, y el Programa Ariadne”

test con alas

AIRBUS: Empresa Europea con futuro.

Getafe: Un centro histórico y pionero de la industria aeroespacial.

Aviones: Algo que somos capaces de hacer.

Industria aeronáutica: Por delante en el servicio a los ciudadanos.

Trabajadores: Importantes en su faceta laboral y humana.

Futuro: Impresionante.

HECHO EN GETAFE

Del 13 al 28 de enero

Destacado del primer trimestre**XII FESTIVAL INTERNACIONAL DE TEATRO CLÁSICO "CIUDAD DE GETAFE"**

Del 11 de febrero al 30 de marzo

XVI FESTIVAL INTERNACIONAL DE MÚSICA SACRA "CIUDAD DE GETAFE"

Del 16 de febrero al 14 de abril

PRODUCCIÓN PROPIA

De febrero a marzo

PROGRAMACIÓN DE TEMPORADA

De febrero a abril

TEATRALIA

16 de marzo

ACTOS SOCIALES Y SOLIDARIOS

De febrero a abril

CAMPAÑA ESCOLAR

Actividades de teatro, música y danza en horario escolar

CERTÁMENES LITERARIOS

Hasta el 13 de enero

PROGRAMA DE CARNAVAL**PROGRAMA DE FORMACIÓN, EXPOSICIONES, CONSERVATORIO
PROFESIONAL DE MÚSICA, JORNADAS DE CULTURA,
CENTRO DE POESÍA JOSÉ HIERRO****OBJETIVO: Completar y
enriquecer el panorama
cultural de Getafe**

Dejamos atrás un año que ha resultado extremadamente fructífero para la vida cultural de nuestro pueblo. 2006 ha visto cómo se han ido materializando diferentes proyectos: Se ha iniciado la construcción del nuevo edificio del Centro de Poesía José Hierro y se ha aprobado por parte de la Comunidad de Madrid su incorporación a la Fundación que le dará su forma definitiva. Otra fundación, la que lleva el nombre del genial bailarín y coreógrafo Antonio Gades, ha firmado con el Ayuntamiento el convenio por el que su compañía de Danza recala en Getafe y se convierte en residente del Teatro Federico García Lorca. Se presentaba la Compañía Lírica de Getafe, o perviven en nuestra retina los colores y las formas de la exposición EMPEZARTE, con la que la recientemente creada Asociación La Carpa, ha mostrado su obra a la ciudadanía de Getafe desde el original emplazamiento de la carpa instalada en la plaza de la estación Getafe Centro. Hemos cerrado un buen año cultural para Getafe, y 2007 se abre con la expectativa de madurar lo ya logrado y de abordar otros proyectos que vengan a completar y enriquecer el panorama y la programación del año que empieza.

COMPAÑÍA ANTONIO GADES*Compañía residente
en Getafe***2007****programación cultural**

AYUNTAMIENTO DE GETAFE

ENERO - FEBRERO - MARZO Y ABRIL

GETAFE



Los aficionados a la escalada ya tienen rocódromo

Los aficionados a la escalada de Getafe ya tienen un rocódromo para practicar su deporte favorito en el Polideportivo de La Alhóndiga, una instalación solicitada por ellos dentro del programa de Presupuestos Participativos. Esta dotación tiene nueve metros de ancho por nueve metros de alta construida sobre una estructura autoestable formada por tubos de acero conformados en frío, de sección rectangular y tratados contra la corrosión.

Este equipamiento deportivo cuenta con paneles escalables fabricados en fibra de poliéster que posibilitarán modificar los itinerarios de la escalada; chapas o puntos de seguro con capacidad para varios mosquetones;

descuelgues compuestos por cadena y mosquetón inviolable; presas o agarres con una resistencia a la tracción de 400 kilos.

Los aficionados que deseen utilizar esta instalación pueden hacerlo en el Polideportivo de la Alhóndiga

 Fue una dotación solicitada por los vecinos dentro del programa de Presupuestos Participativos

El alcalde recibe a los campeones de España de fitness Laura Heras y Oscar Álvarez

El Alcalde, Pedro Castro, recibió el 27 de diciembre, a los campeones de España de Fitness Shape 2006, Laura Heras y Oscar Álvarez, quienes lograban este éxito los días 11 y 12 de noviembre en Madrid.

Laura Heras, de 22 años, al margen del citado campeonato, ha sido Subcampeona del Olimpia 2006, un 5º puesto en el Campeonato del Mundo y ha quedado en cuarto lugar en el campeonato Mister Universo, celebrado el pasado 2 de Diciembre en Hamburgo, Alemania.

Oscar Álvarez, de 28 años, ha obtenido los siguientes títulos: Subcampeón Olimpia de 2006, Campeón de Castilla 2006 y Subcampeón del Mundo de NABBA 2006, además del reseñado campeonato de España. Igualmente, el pasado 2 de diciembre, compitió en Hamburgo (Alemania) en el Campeonato Mister Universo, quedando en segundo lugar.

Ambos son vecinos de Getafe y desarrollan su trabajo en el gimnasio Max Fitness.



El Alcalde Pedro Castro, recibió al judoka getafense Carlos Amores. El Alcalde Pedro Castro, recibió el jueves día 21, al judoka getafense Carlos Amores, Premio a la Trayectoria Deportiva de la Federación Madrileña de Judo en 2006. La recepción fue en la Alcaldía del Ayuntamiento de Getafe. El Alcalde entregó una placa en reconocimiento a la trayectoria de Carlos Amores.

cuidemos
Getafe
si no...
todos perdemos

EL AYUNTAMIENTO DE GETAFE LLEVA A CABO UNA AMPLIA CAMPAÑA DE LIMPIEZA EN TODA LA CIUDAD:

- ✿ Realizando campañas de concienciación ciudadana.
- ✿ Destinando más recursos humanos, técnicos y mecánicos.
- ✿ Recordando el horario de recogida de basuras entre las 21 y las 24 horas a lo largo de todo el año.
- ✿ Incidiendo en que existe un servicio de Recogida de Enseres totalmente gratuito.
- ✿ Indicando que los ciudadanos cuentan con un Punto Limpio.
- ✿ Reiterando la importancia de la recogida de las heces caninas para evitar transmisión de enfermedades, que pueden afectar sobre todo a la población infantil

EL AYUNTAMIENTO DE GETAFE APLICA LA ORDENANZA DE MEDIO AMBIENTE:

- ✿ Persiguiendo las infracciones por depositar la basura fuera de horario.
- ✿ Sancionando con multas que van desde los 90 a los 600 euros, a los vecinos reincidentes

HASTA FINALES DE 2006 LAS INFRACCIONES SANCIONADAS HAN SIDO:

- ✿ 15 infracciones en Centro
- ✿ 12 infracciones en la Alhóndiga
- ✿ 8 infracciones en el Sector III
- ✿ 8 infracciones en las Margaritas Juan de la Cierva
- ✿ 9 infracciones en Getafe Norte
- ✿ 8 infracciones en San Isidro

RECUERDA
**EL HORARIO DE RECOGIDA DE BASURAS
DURANTE TODO EL AÑO ES
DE 21 A 24 HORAS**

Colabora. Getafe es de todos