

Getafe

BOLETÍN DE INFORMACIÓN MUNICIPAL - N.389

DICIEMBRE 2006 - Distribución Gratuita

GETAFE
municipal



Getafe Capital de la  Comunidad de Madrid



2006



resumen

Imágenes que no necesitan palabras



Sumario

Imágenes que no necesitan palabra
(PAG 2)

Inaugurada una Oficina de Coordinación Judicial de la Policía Local
(PAG 4)

Opinión de los Grupos Políticos
(PAGS 5 y 6)

Primeros cimientos de Los Molinos Buenavista
(PAG 7)

Getafe inicia el debate sobre la descentralización administrativa
(PAG 8)

Comenzó la entrega de 5.000 plazas de aparcamiento del Plan Municipal de Aparcamientos
(PAG 9)

Se ampliará el Centro de Salud de El Bercial
(PAG 10)

Se dieron pasos decisivos para el enterramiento de la carretera de Toledo A-42
(PAG 11)

Los vecinos apostaron por los Presupuestos Participativos
(PAGS 12)

Dos nuevas Escuelas Infantiles
(PAG 13)

La antigua AZMA se traslada a La Carpetania
(PAG 15)

El plan de embellecimiento ha cambiado la fisonomía de la ciudad
(PAG 16)

La Compañía de Antonio Gades se instala en Getafe
(PAG 18)

Una segunda piscina cubierta más que necesaria
(PAG 19)

Getafe y el Corte Inglés, una apuesta segura
(PAG21)

Editorial

Un año con importantes cambios

El año que acaba de terminar ha generado importantes cambios en nuestra ciudad. Unos cambios que se pueden ver y otros, en forma de proyectos en apariencia menos palpables, completan el protagonismo de la ciudad y de los vecinos. En el primer apartado destacan el impulso definitivo a los desarrollos urbanísticos de los Molinos y Buenavista, que en 2007, verán cómo se extienden las obras de urbanización y se decidirán las empresas que edificarán en los mismos. El enterramiento de la carretera de Toledo, cuyo proyecto definitivo se hará realidad y que a lo largo del 2006 ha dado pasos importantes. Se ha consolidado la ampliación del Parque de Bomberos; los nuevos vecinos de El Bercial que siguen llegando a sus nuevas viviendas; el plan de Embellecimiento que ha cambiado plazas y calles de nuestros barrios, con nuevas medianas, rotondas, fuentes y "vecinos de bronce" en forma de esculturas. Nuevos centros de salud y reforma en otros destacan en el apartado sanitario. La llegada de la Fundación Antonio Gades o la donación de 20.000 libros por parte de César Navarro apuntalan el área cultural de esta ciudad. Y otros aspectos, que pese a no citarse han hecho que Getafe siga siendo protagonista en muchos aspectos.



Edita: Servicio de Comunicación Ayuntamiento de Getafe
Directora: Rosa María Ferrero
Redacción: Nicolás Mendez y Trinidad Muela
Secretaría de Redacción: Julio Bernad y Almudena Taravillo
Fotografía: Miguel Ángel Martín
Diseño gráfico: Natalia González

Redacción: Plaza de la Constitución, 1 - Getafe (Madrid)
Tel. 91.202.79.22 - 91.649.91.38
E-mail: prensa@ayto-getafe.org

Impresión: Lerko Print, S.A.
Paseo de la Castellana, 121. Madrid
Distribución: Stampa Publicidad, S.L.
Calle Madrid, 40 -1C. Getafe

Depósito Legal: M 3742-1975 - Ejemplares distribuidos: 55.000



Inaugurada una Oficina de Coordinación Judicial de la Policía Local en los Juzgados

A principios del mes de marzo tuvo lugar la inauguración de la Oficina de Coordinación Judicial de la Policía Local, situada en los Juzgados de Getafe. En ella desempeñan su trabajo ocho agentes. La unidad, que ya venía trabajando antes de su inauguración oficial, tramita todo tipo de denuncias, aunque están especialmente preparados para los temas de violencia de género y menores. En el acto de inauguración estuvieron presentes el Consejero de Justicia e Interior, Alfredo Prada, el Primer Teniente de Alcalde de Getafe y Concejal de Hacienda y Seguridad, David Lucas, y el Juez Decano, Javier Achaerandio.



Se firmó con el Delegado del Gobierno el Plan Estratégico de Seguridad

El entonces Delegado del Gobierno, Constantino Méndez y el Alcalde, Pedro Castro firmaron el Plan Estratégico de Seguridad de Getafe con el objetivo de reforzar el trabajo conjunto de los dos cuerpos de seguridad que operan en Getafe a fin de que la colaboración sea la más eficaz posible.

y además...

Educación vial convive con un aviocar

Un Aviocar C 212, fabricado en EADS CASA, fue trasladado al circuito de Educación Vial de la Policía Local de Getafe, para que los alumnos y ciudadanos lo puedan visitar. Su instalación definitiva en el mismo recinto se ha producido hace pocas fechas. A este avión le seguirá un Phantom y una Locomotora, que se mimetizarán con la ciudad en algunos puntos neurálgicos.

Gabriel López nos dejó en verano

Tras 30 años de servicio en la Policía Local, la mayoría como máximo responsable, Gabriel López falleció en el mes de agosto tras una larga enfermedad. López ha situado al cuerpo de Policía Local como el más eficaz de la Comunidad de Madrid y, de paso ha contribuido a que Getafe sea una ciudad humana, solidaria y segura.





F. DAVID LUCAS PARRÓN

Primer Teniente Alcalde y Concejal de Hacienda, Patrimonio y Seguridad Ciudadana

Feliz 2007

Quiero comenzar esta tribuna de opinión deseando en nombre del Grupo Socialista del Ayuntamiento de Getafe, que en el año 2007 sigamos todos juntos avanzando en la consecución de una Ciudad mejor, con unas cotas de Bienestar que día a día, se van haciendo realidad y que hace algunos años eran inimaginables.

Quiero mostrar asimismo nuestra **solidaridad con aquellos que son objeto de la barbarie terrorista**, de la incomprensión y de la sinrazón humana.

El año 2006 ha sido un buen año para Getafe. Hemos conseguido entre todas algunas metas que hace años eran inalcanzables y por las que nos ridiculizaron con el calificativo de "soñadores".

Fue un objetivo colectivo tener **índices de desempleo técnico** y lo hemos conseguido. Estamos por debajo de la media de paro de la C.M. Se están desarrollando 10 millones de metros cuadrados de suelo industrial y 23.000 nuevos empleos.

Fue nuestro objetivo el crear **viviendas dignas a precios accesibles** y lo estamos consiguiendo, lejos de los movimientos especulativos que nos han presionado insistentemente. 6.000 viviendas en El Bercial, 3.000 de protección pública y 12.000 Cerro Buenavista, 10.000 de protección pública por el sistema público de expropiación.

Nos propusimos **soterrar la A-42 y crear el Museo de la Aviación**, el primero lo está realizando el Ministerio, y el segundo el prestigioso arquitecto Norman Foster.

Nos propusimos el **enlace con el Metro de Madrid** y los túneles ya están en Getafe en las cocheras que hay junto a la M-45.

Nuestro objetivo fue el avance como **Ciudad Universitaria** y tenemos una de las Universidades mejores de Europa, la Carlos III y esta llegando la Universidad Politécnica. Tenemos **la mejor Red Social de la Comunidad de Madrid**, Servicios Sociales, Mayores, Educación, Cultura, Inmigración, Cooperación, Mujer, Juventud, etc.

Nuestro objetivo fue el ir haciendo una **Ciudad más vividera**, más limpia, con mejores índices de convivencia, con más dotaciones sociales y urbanas y embelleciéndola como nos

han exigido tantas veces los vecinos y lo vamos consiguiendo.

Nuestro objetivo es **hacer una Administración más moderna y participativa** y el resultado es cada día más evidente.

Además seguimos siendo **la Ciudad más segura de la Comunidad de Madrid**.

Sin embargo todo esto tiene algunos peros y es **la falta absoluta de apoyo del Partido Popular de Getafe**. Un Grupo político que se ha opuesto a todos los proyectos que necesita Getafe y que reclaman los vecinos.

El Partido Popular no ha creído nunca en las posibilidades de Getafe, no ha creído, ni cree en sus gentes. Se oponen a todo lo que puede ser bueno para Getafe. El único interés de sus dirigentes es saciar sus ambiciones personales. No defienden los intereses de Getafe. ¿Por qué no reclaman a la C.M. los 69 millones de Euros que año tras año nos escatima? ¿Por qué se oponen votando que no a todos las partidas presupuestarias que hacen posible todos los proyectos mencionados? ¿Por qué engañan a los vecinos poniéndose la piel de cordero y menosprecian a Getafe allá donde les dejan?

Getafe no se merece este Partido Popular y menos a sus dirigentes.

Quiero terminar recordando a las víctimas de la barbarie terrorista que nuevamente nos afecta, nuestra solidaridad más intensa. Es incomprendible como algunos, el Partido Popular, quiere hacer ventajismo político del terrorismo. Como aprovechan políticamente cuando tendrían que **apoyar sin paliativos al Gobierno de la Nación en sus intentos de buscar la Paz**, como el PSOE hizo en el año 1998 con el Gobierno Aznar.

El único culpable del terrorismo es la banda terrorista. Mientras el Partido Popular no entienda eso, estaremos lejos de ser una Sociedad avanzada capaz de solventar este grave problema.

Finalizo deseando a todos un estupendo 2007. Que éste sea mejor que el 2006 y que entre todos, tanto desde el punto de vista local, regional o nacional alcancemos nuestras ilusiones y sobre todo sepamos avanzar en una convivencia pacífica y cargada de solidaridad.



IGNACIO SÁNCHEZ COY

Concejal de Empresas Públicas y Portavoz del grupo de IU

Nuestros ejes centrales de intervención política para alcanzar unas mayores cotas de bienestar para Getafe

Izquierda Unida, durante el año 2006, ha venido trabajando en avanzar en la consecución de unos objetivos prioritarios, que mantendremos para el año 2007, ya que consideramos que son el sustrato para conseguir implementar en nuestra localidad políticas de izquierda que atiendan con carácter prioritario a los sectores más desfavorecidos.

ESTOS OBJETIVOS PRIORITARIOS SON:

Impulsar políticas de vivienda de promoción pública, para conseguir abaratar el precio del suelo, de forma que disminuya el precio final y así evitar el desplazamiento de capas de población (en especial jóvenes) a otras ciudades colindantes.

Defender "lo público" como forma de dar un mejor y más eficaz servicio a la ciudadanía. Luchando contra las tendencias privatizadoras, vengan desde la Comunidad de Madrid o del propio Ayuntamiento.

Apoyar las políticas sociales que destinen más a los que menos tienen, trasladando los servicios de carácter social privatizados a la gestión de Empresas Públicas. Dotar de servicios públicos a los sectores dependientes (mayores, disminuidos).

Conseguir una Administración que incremente la participación de la ciudadanía en la gestión municipal mediante la potenciación de los Presupuestos Participativos. Potenciar la capacidad de intervención de los órganos de participación (Juntas de Barrio, Consejos de Ciudad...) y la dotación de formación a las asociaciones para que realicen su labor de una forma más eficiente (Escuela de Formación).

Defender políticas de empleo que primen el empleo estable y de calidad. Promocionar suelo industrial de forma que se incremente el peso industrial de nuestra localidad.

En este nuevo año, queremos compartir estas propuestas con la ciudadanía, con los movimientos sociales, sindicatos de clase... para avanzar en la mejora progresiva de estos objetivos que hagan que, cada año, todas y todos nuestras vecinas y vecinos puedan ser un poco más felices, poniendo los medios necesarios para que los buenos deseos que se explicitan en estas fechas se conviertan en realidad.



JOSÉ LUIS MORENO
Portavoz Partido popular

ETA NO. NEGOCIACIÓN EN MI NOMBRE NO

Desgraciadamente tengo que empezar estas primeras líneas escribiendo sobre el brutal atentado de la Banda Terrorista ETA y mostrando mi más enérgica repulsa y condena, ante estos viles asesinatos, y mi solidaridad y la de todos los vecinos y vecinas de Getafe con todas las víctimas y sus familiares.

A continuación, quiero reproducir el comunicado emitido por el Partido Popular, con motivo de este brutal atentado:

1.- Expresar **nuestra solidaridad y apoyo a todas las víctimas**, a sus familiares y amigos **de este gravísimo atentado**, en especial a todo el pueblo ecuatoriano y a todas las víctimas del terrorismo.

2.- Condenar enérgicamente este vil atentado y mostrar **nuestro rechazo y repudio a todos aquellos que apuestan por la violencia como solución de los conflictos**.

3.- Exigimos al Presidente del Gobierno que rompa, definitivamente, el proceso de diálogo con la banda terrorista ETA, **que vuelva al Pacto por las Libertades y contra el Terrorismo**.

4.- **Que se aplique sin paliativos la Ley de Partidos y se combata firmemente desde el Estado de Derecho a los terroristas**, sus colaboradores y a todos aquellos que participen de la violencia y de los crímenes de esta banda terrorista.

5.- Desde el Partido Popular de Getafe, queremos manifestar que sólo **desde la unidad de todos los demócratas conseguiremos que en España, los únicos vencidos sean aquellos que portan las pistolas, que ponen bombas y que matan a inocentes**.

6.- Consideramos que éste y todos los demás atentados terroristas suponen un verdadero ataque a la vida, a la solidaridad y a la dignidad de todos y cada uno de los vecinos de Getafe; por lo tanto, **exigimos que desde nuestro Ayuntamiento se adopte una postura beligerante e intransigente frente al terrorismo** y como institución que representa al conjunto de los vecinos y vecinas de Getafe, exija al Presidente del Gobierno, que se sitúe al lado de la inmensa mayoría de los getafenses, de los madrileños y de los españoles, que actúe con firmeza y que rompa definitivamente con el proceso de negociación.

Desde el Partido Popular de Getafe queremos, también, denunciar la manipulación de Pedro Castro y su gobierno sobre las Víctimas del Terrorismo y el atentado de MADRID-BARAJAS, que buscando la unidad de todos los vecinos de Getafe y de todos sus representantes, hace un comunicado como propio escondiendo que, en realidad, era una campaña orquestada desde el Partido Socialista de Madrid para cubrir la nefasta política antiterrorista del Sr. Zapatero y anteponer los intereses de su partido, a la solidaridad de todo el pueblo de Getafe y a la unidad de todos los demócratas.

Por último, desde el Partido Popular, vamos a continuar exigiendo que desde nuestro Ayuntamiento, como institución representante del pueblo de Getafe, se adopte una postura beligerante e intransigente frente al terrorismo e instemos al Presidente del Gobierno a que se sitúe al lado de la inmensa mayoría de nuestros vecinos, que actúe con firmeza y rompa sin ningún género de dudas y definitivamente con los terroristas y con el llamado proceso de negociación.

Feliz Año 2007 vecinas y vecinos de Getafe.

Correo

POESÍA DEDICADA A GETAFE

Hace muchos años,
de mi tierra Asturiana,
tuve yo que emigrar,
y a Getafe nos vinimos,
Y aquí formamos nuestro hogar.

Orgullosa yo me siento
de vivir en esta ciudad,
"Capital del Sur" la llaman,
por su bonita universidad,
de varios lugares vienen
muchos jóvenes a estudiar.

En Getafe se vive bien,
es una gran ciudad,
pues tiene varias cosas
que yo les quiero contar:
tiene residencia de estudiantes,
también de la tercera edad,
la iglesia de la Magdalena,

que es nuestra bonita catedral,
el teatro de Federico García Lorca
y nuestro gran hospital.

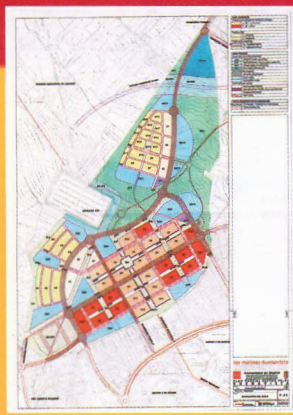
Y no me quiero olvidar
de todas la bonitas fuentes,
calles y plazas
que adornan nuestra ciudad.

Y ya para terminar
a todos los que han contribuido
las gracias les quiero dar
por haber hecho de Getafe
esta bonita ciudad

Dolores Rodríguez Martínez

Fe de erratas

La página web www.propresentia.org, pertenece al Ayuntamiento de Cartagena y no al de Getafe, como por error, figuraba en la página 8 del número anterior de este Boletín.



El proyecto de construcción de 12.234 viviendas de Los Molinos Buenavista colocó sus primeros cimientos

El Ayuntamiento aprobó inicialmente el proyecto de urbanización para la construcción de 12.234 viviendas, el 80% de ellas de precio protegido en Los Molinos Buenavista. Se ha consolidado así un proceso que en este año 2006 se inició con la aprobación a principios de año, por parte de la Comisión de Urbanismo de la Comunidad de Madrid, del Plan Parcial de estos dos nuevos barrios y la aprobación de los pliegos de condiciones para la adjudicación de las parcelas. Estos desarrollos están impulsados por el Consorcio Público creado al efecto, integrado en un 40% por el Ayuntamiento de Getafe y un 60% por la Comunidad de Madrid. Se trata del proyecto más importante del Plan Municipal de Vivienda de Getafe, un Plan que cuenta con otros desarrollos. En el 2007 las obras confirmarán la realidad de estos dos nuevos barrios de Getafe.

y además...

La Ministra de Vivienda firmó un convenio para viviendas de alquiler

La Ministra de Vivienda, María Antonia Trujillo, firmaba junto al Alcalde, Pedro Castro, un convenio de colaboración para facilitar el arrendamiento a los inquilinos y propietarios, y promocionar el régimen de alquiler en la Comunidad de Madrid.

El nuevo Bercial se llena de vecinos

Con la aprobación de las licencias de primera ocupación por parte del Ayuntamiento de Getafe, los nuevos vecinos del desarrollo del Bercial van incorporándose a sus nuevas viviendas. Hay que recordar que se edificarán hasta un total de 6.000, de las que más del 50% son de precio protegido.





Getafe inició un debate sobre la descentralización administrativa

A finales del mes de agosto Getafe inició un debate sobre la necesidad de descentralización administrativa en la Comunidad de Madrid encabezada por el Alcalde Pedro Castro. En esta petición se reflexionaba sobre la concentración de órganos administrativos en Madrid, capital del Estado y capital de la Comunidad de Madrid y la trayectoria histórica desde la aprobación del Estatuto de Autonomía. En el interior del debate se argüía la posibilidad de que otra ciudad, incluso Getafe ostentase la capitalidad de la Comunidad de Madrid. En esta petición se argumentaba tal petición indicando que Getafe es una gran ciudad, con infraestructuras sociales, educativas y económicas de primer orden y, además subrayaba que ciudades como Mérida o Santiago de Compostela ostentan la capitalidad de otras Comunidades Autónomas, ¿porqué no Getafe? En definitiva se retomaba un debate que Getafe cree necesario, la descentralización prometida por la Comunidad de Madrid.

y además...



La Comisión Ejecutiva de la FEMP recibida por Su Majestad el Rey y el Presidente del Gobierno

La Comisión Ejecutiva de la Federación Española de Municipios y Provincias, a la cual pertenece el Alcalde Pedro Castro, fue recibida en un corto espacio de tiempo por Su Majestad el Rey y por el Presidente del Gobierno. En ambas reuniones se habló del importante papel que desempeñan los ayuntamientos y de sus futuras fuentes de financiación, ya que está pendiente aún la reforma del Pacto Local y afrontar algunas cuestiones como los servicios que están prestando a los vecinos y para los cuales no tienen competencia.



Comenzó la entrega de las 5.000 plazas de aparcamiento incluido en el Plan Municipal de aparcamientos

En el transcurso del año se han inaugurado los aparcamientos de la Plaza del Matadero, con 104 plazas, y el de la Plaza del Lavadero, con 101. Además se sorteaban al final del presente año las 504 plazas del Aparcamiento de la calle Cataluña. Las actuaciones citadas se enmarcan dentro del Plan de Aparcamientos del Ayuntamiento de Getafe, que persigue la creación de 5.000 plazas de aparcamiento en toda la ciudad. Además hay que añadir el aparcamiento de vehículos abandonados en el Polígono de los Olivos, con 800 plazas que ha ayudado a descongestionar las calles de Getafe.

y además...

Cuatro aparcamientos en plena construcción

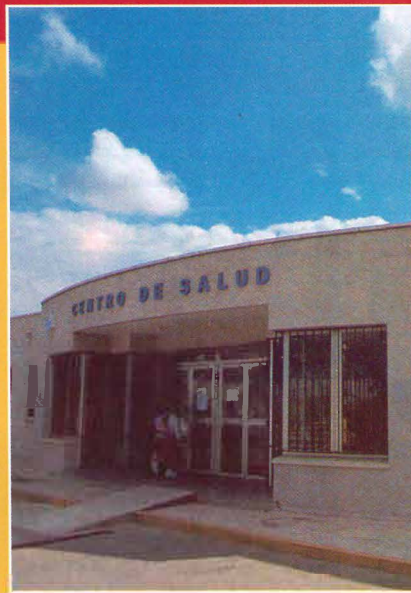
Actualmente se encuentran en construcción los aparcamientos de las Avenida de las Ciudades, con 200 plazas; el de la Avenida de los Reyes Católicos, con 220 plazas; calle Cataluña con 504 plazas y avenida de Juan de la Cierva con 253 plazas.

En proyecto

Asimismo están avanzados los proyectos de aparcamientos en la Calle Madrid-Calle Depósitos, en la Avenida General Palacio, en la calle Plus Ultra, en la calle Valdemorillo, calle Jilguero, calles Alicante-Aragón. Además de estar en pleno estudio los de las calles Hospital de San José, calle Madrid, calle Velarde, Leoncio Rojas-calle Toledo.



Plan Municipal de
Aparcamientos
2004-2008
Getafe



Se ampliará el Centro de Salud de El Bercial

En una reunión mantenida entre la Concejala de Salud y la Gerente de Atención Primaria se llegó al acuerdo de que en cuanto aumentara hasta 200 el número de tarjetas sanitarias por los nuevos vecinos se ampliaría la plantilla de personal del Centro de Salud de El Bercial, aunque no se descarta la construcción de un centro nuevo una vez que este barrio este completado. Además en la citada reunión se mostraba la preocupación por el cierre del servicio de urgencias del Sector III. Se decidió asimismo acelerar los trámites para construir un nuevo Centro de Salud en el Rosón.

y además...

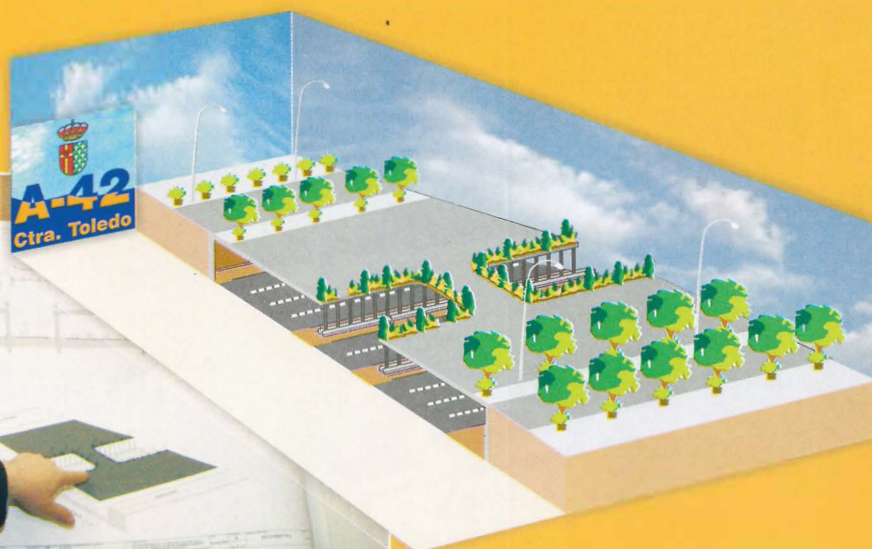
Se reforma y amplía el Centro de Salud del Sector Tres

Con la aprobación de la licencia de obras por parte del Ayuntamiento de Getafe, se dio vía libre a la reforma y ampliación del Centro de Salud del Sector III. Esto hará que el edificio se incremente en 2.153 metros cuadrados más para servicios y consultas.



Rechazo al mapa sanitario de la Comunidad

El Gobierno Municipal junto a los sindicatos UGT y CC.OO. decidieron presentar diversas alegaciones al nuevo mapa sanitario que ha diseñado la Comunidad de Madrid, lo que supondrá que los vecinos de Perales del Río no tengan como hospital de Referencia el 12 de Octubre, entre otras consideraciones que plantea el citado mapa sanitario.



Se dieron pasos decisivos para el enterramiento de la carretera de Toledo

A principios del mes de enero se presentó el Estudio Informativo para el Soterramiento de la Autovía A 42 (carretera de Toledo), tras una reunión entre el Alcalde Getafe, Pedro Castro, y El Secretario de Estado de Infraestructuras y Planificación del Ministerio de Fomento, Víctor Forlán. Se planteó el soterramiento de más de cuatro kilómetros de carretera a su paso por Getafe, entre la M-45 y la M-50. La autovía quedará con tres carriles de 3,50 metros de anchura y arcenes de 2,5 metros exterior y un metro interior.



y además...

Más de 1.500 personas utilizaron a diario los autobuses lanzaderas a los polígonos

Un estudio reflejaba que 1.500 personas utilizan a diario las lanzaderas de autobuses (Pi1 y Pi2) a los Polígonos Industriales de la localidad. La lanzadera Pi1 realiza un trayecto de 8 kilómetros e invierte un tiempo aproximado de 20 minutos. La segunda realiza un trayecto de 5,5 kilómetros e invierte unos 15 minutos en el recorrido de los mismos.



Mayor frecuencia de autobuses a Perales del Río

Desde el mes de septiembre aumentaba la frecuencia en el paso de los autobuses L-4 que dan servicio en el barrio de Perales del Río. La inversión de la ampliación y mejora del servicio fue de 145.406 euros financiados al 50% por el Ayuntamiento de Getafe y el Consorcio de Transportes



Los vecinos apostaron por los Presupuestos Participativos

Este proyecto del Ayuntamiento de Getafe, denominado Presupuestos Participativos, es cada vez más valorado por los vecinos de Getafe, quienes a mediados de año veían cómo sus propuestas e iniciativas eran aprobadas y pasaban a contar entre los proyectos que se han ejecutado y otras están ejecutándose en los distintos barrios de la ciudad. Arreglo de aceras, aire acondicionado en Centro de la Tercera Edad, cerramiento y vallado de zonas infantiles, gimnasios terapéuticos al aire libre, etc. . . han sido algunas de las peticiones vecinales llevadas a cabo. Hasta tal punto ha sorprendido la iniciativa de los Presupuestos Participativos, que el Ayuntamiento de Getafe es solicitado para explicar su experiencia dentro y fuera de nuestro país, lo que además ha conllevado a que la partida presupuestaria para el 2007 se haya incrementado considerablemente.

y además...

Se ampliará el Parque de Bomberos

Mediante la firma de un convenio entre el Ayuntamiento de Getafe y el Vicepresidente del Gobierno Regional, Alfredo Prada, el Parque de Bomberos de Getafe duplicará su capacidad, en dos parcelas cedidas por el Ayuntamiento ubicadas en el desarrollo del Bercial Universidad

Aumento considerable en la recogida de pilas y vidrio

El Ayuntamiento comprobaba con enorme satisfacción cómo ha aumentado considerablemente el porcentaje de recuperación de pilas y vidrios, sólo en el primer semestre del año. En la recogida de pilas aumentaba un 34% con respecto al año anterior, y en cuanto al vidrio suponía un aumento de 53% con respecto a 2005.





Dos nuevas Escuelas Infantiles en El Casar y Kelvinator

Pedro Castro y Esperanza Aguirre, inauguraron dos nuevas escuelas infantiles en Getafe. En concreto en el barrio del Casar, con 5.000 metros cuadrados y una segunda situada en Kelvinator de 3.000 metros cuadrados. Cada una de ellas cuenta con 100 plazas para niños de 0 a 3 años, además de ocho unidades con dos aulas para bebés, tres aulas para niños de 1 a 2 años y tres aulas para niños de 2 a 3 años. Ambas se construían en terrenos cedidos gratuitamente por el Ayuntamiento a la Comunidad de Madrid. La construcción de Escuelas Infantiles es uno de los proyectos que más ha reivindicado el Ayuntamiento por cuanto existe un déficit de 800 plazas en nuestra ciudad, si bien es verdad que se trata de una etapa en la que la escolarización no es obligatoria.



Nueva sede para la Escuela Municipal de Música Maestro Gombáu

El Ayuntamiento destinará 1.800.000 euros para reformar y adecuar unas nuevas instalaciones donde se instalará la Escuela de Música "Maestro Gombáu". El lugar elegido es el antiguo colegio público Bartolomé de Cossio, cerca del Conservatorio Profesional de Música en el Sector III.



y además...

Reformas en diecinueve colegios

El Ayuntamiento de Getafe ha realizado obras de mejora en diecinueve colegios de Getafe por valor de 1.200.000 euros. Las obras fueron de acondicionamiento de servicios, comedores escolares y cocinas. De esta cantidad, la Comunidad de Madrid sólo aportaba 320.000 euros.

Premio a jóvenes flautistas

Un grupo de jóvenes flautistas de Getafe, en concreto de la Escuela de Música Maestro Gombáu, se alzaron con el premio "Enrique de la Hoz" para orquestas juveniles, convocado por EXPO Ocio 2006.



Getafe dijo "no" a la violencia de género

Numerosos vecinos de Getafe salieron a la calle, a pesar de la lluvia que caía, a manifestarse contra la violencia de género o violencia contra las mujeres, a la que se sumaron responsables políticos, asociaciones, sindicatos y diversas entidades locales. Las calles del centro de la ciudad se llenaron de ciudadanos, que con su presencia, actitud y participación en la manifestación pelean y trabajan por erradicar esta desgraciada lacra social. Al final del acto tuvo lugar la Lectura del Manifiesto elaborado por el Consejo Sectorial de la Mujer de Getafe, y se leía el nombre y la edad de las mujeres fallecidas hasta ese día; cifra que ha aumentado hasta el final del año. Se trata de un compromiso perenne por cuanto cada último jueves de cada mes se realiza una concentración en la plaza General Palacio para demostrar este rechazo.



y además...

"Ceder es perder": Campaña institucional contra la violencia

Con motivo del Día Internacional contra la Violencia que se celebra el 25 de noviembre, el Ayuntamiento y el Consejo Sectorial de la Mujer, pusieron en marcha una campaña informativa, actualmente en vigor, en la que se dan a conocer los recursos para combatirla, las clases de violencia que se producen, sus síntomas e información útil para las mujeres que puedan tener este problema. Se trata de una campaña de concienciación en la que además de la información y las movilizaciones, han estado presentes también los debates y el arte con la exposición de pintura "Cada minuto" que estuvo hasta el 22 de diciembre en la galería "que más dARTE."



La igualdad, motivo de la celebración del Día de la Mujer

La igualdad fue la protagonista de los actos conmemorativos del Día de la Mujer en Getafe promovidos por el Ayuntamiento y el Consejo Sectorial de la Mujer. El acto central, junto con la ya tradicional carreta popular que lleva como lema "Corre, corre... la igualdad es nuestra meta", y el resto de los actos promovidos por las distintas asociaciones nos dejaron imágenes para el recuerdo y la reflexión.



La antigua AZMA se traslada a La Carpetania

La empresa Corrugados Getafe S.L. (la antigua empresa AZMA) y el Ayuntamiento firmaron un convenio de colaboración, mediante el cual esta empresa (antigua AZMA) se traslada al nuevo Área Empresarial La Carpetania. El convenio se suscribió, tras las peticiones vecinales, y entre otros muchos apartados, por el interés del Ayuntamiento en el tratamiento de los problemas medioambientales derivados de la integración del Polígono de los Ángeles en la trama urbana del municipio y, porque la empresa consideraba insuficientes para cubrir sus expectativas tanto en crecimiento económico como en el desarrollo de innovadoras medidas de mejora del impacto ambiental y del proceso productivo.

Centro de investigación espacial

Getafe será la sede de un Centro para la Investigación Aeroespacial de materiales compuestos que permitirá la fabricación de aviones más ligeros, con menos consumo de combustible y con niveles de emisiones contaminantes más reducidos. Este acuerdo se formalizó con la firma del entonces Ministro de Industria, José Montilla, la Presidenta de la Comunidad de Madrid, Esperanza Aguirre, y Francisco Fernández, Presidente de EADS-CASA.

y además...

El Apeadero, un brillante ejemplo de proyecto de integración laboral para personas con discapacidad

En 2006 se puso en marcha una brillante iniciativa para integrar a personas con discapacidad: El Apeadero, un Centro Especial de Empleo impulsado por el Ayuntamiento a través de la Concejalía de Desarrollo Económico. Consta de una cafetería y de una tienda de comercio justo y está dirigido por seis jóvenes discapacitados. Está situado en Getafe Norte.



Recuperación de los jardines de Perales

La Agencia Local de Empleo y Formación ponía en marcha un programa de empleo para la recuperación de las zonas ajardinadas de Perales del Río. A lo largo de doce meses, 40 personas, mayoritariamente mujeres, se forman y trabajan en las especialidades de fontanería, albañilería y jardinería.



El plan de embellecimiento ha cambiado la fisonomía de la ciudad

A lo largo del año se han producido cambios importantes en calles, plazas y distintas zonas de la ciudad como consecuencia de las actuaciones que se desarrollan a través del Plan de Embellecimiento emprendido por el Ayuntamiento de Getafe. La instalación de la Fuente de las 13 Rosas, la fuente en las confluencias de la Avenida de las Ciudades con la Avenida de España, la renovación completas de medianas y rotondas en distintos puntos de la ciudad, como la Avenida Rigoberto Menchú, la Avenida Juan Carlos I o la antigua carretera Getafe a Villaverde, ahora llamada Avenida de Federica Montseny, o el embellecimiento de la calle Madrid, recién terminada sus obras de peatonalización. Ha completado las actuaciones de este año, la instalación de más de 30 esculturas en diversos puntos de la ciudad. El Plan continuará a lo largo de 2007 con varias actuaciones en los distintos barrios de Getafe.

Trece rosas, trece recuerdos emocionados

El 19 de mayo se inauguró la fuente de las Trece Rosas situada en la confluencia de las avenidas de España y Juan de Borbón, una fuente que es un homenaje a las trece mujeres, siete de ellas menores de edad que fueron fusiladas el 5 de agosto de 1939 en la tapia del cementerio de la Almudena en Madrid. La fuente consiste en trece grupos de chorros de agua que componen un bello juego acuático. Cada uno de ellos cuenta con una escultura de acero que simboliza una vida truncada en la que está insertada una rosa y el nombre encastrado de cada una de las trece mujeres.

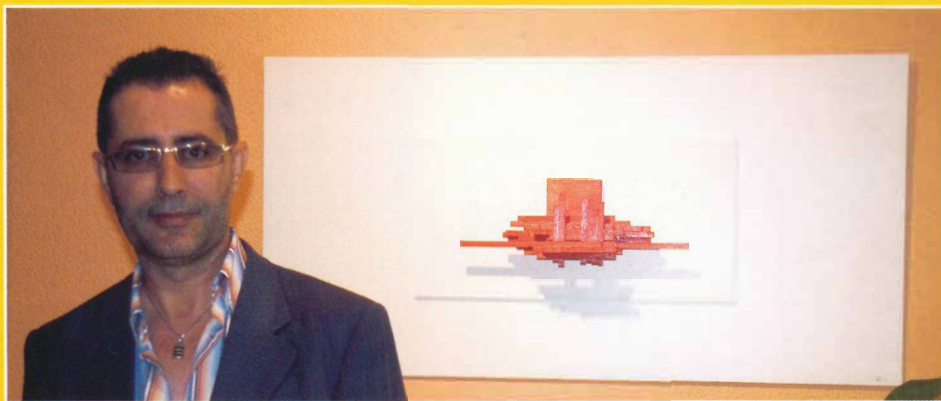
Entrevistamos a...



Marta Liébana,
pianista ganadora del
concurso nacional de piano
"A veces siento que el piano es
una prolongación de mis brazos"



Tina María Ramos,
atleta nacional que más
veces ha ganado la
prueba del maratón
"He nacido para participar y
divertirme con el deporte"



Manuel Vicario,
pintor, escultor y artista polifacético
"He saltado sin red cada vez que la pintura
ha dejado de ser una aventura"



Santiago Carrillo y José Luis Sampedro
"Las máximas del ser humano han de ser libertad,
igualdad y fraternidad"



**Ángel Sánchez
Rodríguez,**
apasionado de la
aeronáutica
"Siempre ha sido bonito
fabricar aviones"

**Abraham Gascón
Lozano,**
inventor de un dispositivo
para evitar accidentes
"La principal causa de tantos
accidentes son las
imprudencias"





La fundación Antonio Gades se instala en Getafe

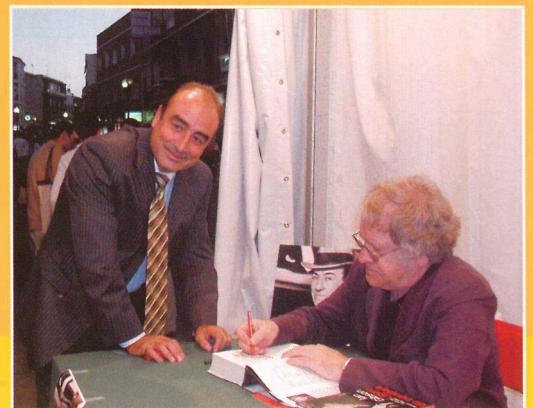
La Compañía Antonio Gades fijará su residencia en Getafe, en principio por tres años, con el objetivo de potenciar las artes escénicas, la danza y la música. Este acuerdo, rubricado a través de un convenio, fue suscrito por el propio Alcalde de Getafe junto a la Presidenta y Patrona de la Fundación, María Esteve, así como por la vocal María Eugenia Eiriz y el secretario, Fernando Garcimartin. El programa de actividades de la Fundación se basará en la formación, producción, puesta en escena y ensayo de actividades que sirvan para el fomento y la difusión de la Danza y la Música Española en el municipio.



Ian Gibson inauguró la feria del libro

El escritor e hispanista Ian Gibson inauguraba la Feria del Libro y presentaba su última obra en torno a la figura de Antonio Machado, "Ligero de equipaje". Posteriormente disertó en el Teatro García Lorca, ante un nutrido grupo de espectadores sobre la obra citada y la importancia de la lectura.

y además...



Empezarte

Fue la presentación en sociedad, con una exposición incluida, de la Asociación Cultural "La Carpa", integrada por pintores, escultores y otros artistas locales.

César Navarro dona su biblioteca a la ciudad

César Navarro, conocido ciudadano y presidente de la Fundación que lleva su nombre, donaba alrededor de 20.000 libros, documentos, ensayos y algunas rarezas bibliográficas para que pasen a engrosar el patrimonio de la ciudad. Todos ellos serán depositados en el futuro Centro de Documentación "Biblioteca César Navarro"



Una segunda piscina cubierta más que necesaria

Getafe ya tiene su segunda piscina cubierta, que junto a la de Getafe Norte oferta una actividad de las más demandadas por los ciudadanos. Este nuevo recinto tiene una capacidad para 1.600 usuarios en los cursos de invierno y 2.700 en verano. Cuenta con seis calles y un sistema de acceso para las personas discapacitadas, además de sistema de depuración de arena de sílex con hipoclorito sódico y un sistema de climatización adelantado. Completan la instalación vestuarios, botiquín, almacén, sótano y entreplanta de control. La inversión ha sido de tres millones de euros.

y además...

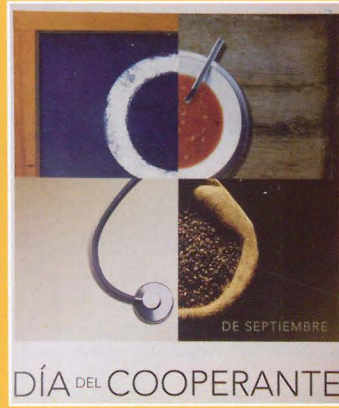
50 millones de euros para instalaciones deportivas

El Ayuntamiento de Getafe impulsa un ambicioso Plan de Instalaciones Deportivas, con un presupuesto de 50 millones de euros, con dos objetivos: completar las instalaciones deportivas en cada barrio y crear grandes instalaciones de referencia en toda la ciudad.



Reconocimiento a la trayectoria profesional de Justo Vázquez

Pedro Castro hizo entrega de una placa de reconocimiento a Justo Vázquez, Concejal del Grupo Popular, por su trayectoria profesional deportiva, que culminaba con el nombramiento como presidente de la Asociación Internacional del Boxeo.



El Ayuntamiento destinará un 0,3% de los ingresos propios a proyectos educativos y campañas de sensibilización

Un 0,3% de los ingresos propios del Ayuntamiento de Getafe se destinarán a proyectos de educación para el desarrollo y campañas de sensibilización, además del 0,7% que se destina a proyectos de cooperación al desarrollo. El objetivo es que el 1% de los ingresos propios se destine a la cooperación y solidaridad internacional. Además se han aprobado en Pleno distintas iniciativas para poner en marcha "La Casa de la Solidaridad", con el fin de promover, facilitar y canalizar la participación de los ciudadanos y de sus asociaciones en los asuntos municipales relacionados con la cooperación, solidaridad y desarrollo humano en los países del Tercer Mundo.

y además...

Getafe y Ecuador cada vez más cerca

Tras una visita del Alcalde Pedro Castro a Quito a finales de verano, para presentar el premio Anual al "Ciudadano del Mundo", el Alcalde de Quito devolvía la visita a Getafe, para conocer la misma y otros aspectos del trabajo que se realizan en distintas áreas municipales. Este encuentro se cerró con una reunión de los colectivos de ecuatorianos residentes en nuestra ciudad.



La solidaridad estuvo presente en Ciudades "no gheto"

Un acto lleno de solidaridad con las mujeres de Getafe congregó a centenares de personas en el Teatro Federico García Lorca en un acto en el que estuvieron presentes el juez Baltasar Garzón, la cantante Cristina del Valle, Caco Senante. La cita tenía como objetivo denunciar los crímenes que se cometen en Ciudad Juárez bajo el lema "No gheto: 1.000 mujeres por las mujeres de Ciudad Juárez."



Getafe y El Corte Inglés, una apuesta segura

A principios del mes de octubre abría sus puertas el nuevo centro de El Corte Inglés en el barrio getafense del Bercial. Con una inversión de 180 millones de euros y la creación de 1.350 puestos de trabajo, esta firma apostaba firmemente por el Sur de Madrid. En el acto inaugural estuvieron presentes la delegada del Gobierno, Soledad Mestre, la Presidenta de la Comunidad de Madrid, Esperanza Aguirre, el Presidente del Corte Inglés, Isidoro Álvarez y el Alcalde de Getafe, Pedro Castro, entre otras muchas personalidades del mundo económico, político y social. El nuevo centro tiene tres plantas, más sótanos y ha sido construido con los compromisos de desarrollo sostenible que demanda la sociedad actual.



y además...

Certificado de excelencia para el CAID

La Cámara de Comercio e Industria de Madrid, entidad acreditada para la Certificación de las Normas ISO, efectuó una Auditoría al Centro de Atención Integral a las Drogodependencias (CAID) del Ayuntamiento de Getafe, para su Certificación de Calidad en las Normas ISO 9001-2000. El CAID de Getafe es el primer Servicio Municipal de Drogodependencias que recibe este certificado en toda España.



La Escuela Nacional de Servicios Sociales estará en Getafe

La Secretaria de Estado de Servicios Sociales anunció la construcción en Getafe de la Escuela Nacional de Servicios Sociales, que se edificará en el barrio de El Bercial. El anuncio incluía la dotación presupuestaria para el proyecto, que dará prioridad a la formación de profesionales para el trabajo con personas dependientes, en los campos de enfermería, ayuda a domicilio, residencias, especialistas en geriatría, etc...

Album



Humor




2006





El Ayuntamiento

- 
- ✓ información
 - ✓ Información de Trámites e Impresos
 - ✓ Empadronamiento
 - ✓ Registro de Entrada de Documentos
 - ✓ Información y gestión fiscal municipal
 - ✓ Ventanilla Única

 AYUNTAMIENTO DE GETAFE www.getafe.es

A partir del 15 de Enero

Avenida
Arcas del Agua s/n
91 682 61 11

Avenida
Buenos Aires s/n
91 681 76 90



Avenida
Rigoberta Menchu
91 202 79 95

Avenida
Francisco
Chico Mendes s/n
91 684 70 60

en tu barrio