



E S P E C I A L

CoETAFE 

EPOCA 5º * Nº 378 * JUNIO 2005
BOLETÍN DE INFORMACIÓN MUNICIPAL

2001 2002 2003 2004 2005 2006 2007 2008

2003

2005



PARA LA CREACION DE CENTROS TECNOL
N EL ÁREA TECNOLÓGICA DEL SUR



Plan Municipal **Vivienda** 2003-2010

Mira el Futuro



Celebración del ascenso a primera categoría



Getafe - Real Madrid



Getafe - Barcelona



Celebración del ascenso a primera categoría



El Rey recibió el primer Eurofighter



El Rey visitó la Base Aérea



► PEDRO CASTRO. Alcalde de Getafe

Si fuimos capaces...

En los últimos años Getafe ha experimentado un cambio excepcional. Pasó de ser un municipio industrial y ciudad dormitorio a convertirse en una ciudad universitaria dotada de Hospital, Conservatorio, Centros de Salud, Centros Cívicos y con la vía del tren transformada en un bulvar. Ahora, desde estas páginas, te invitamos a mirar el futuro, preñado de proyectos cuyas bases sólidas, se están colocando en estos momentos. Un Plan Municipal de Vivienda que supondrá la construcción de más de 20.000 hogares, el Enterramiento de la A-42 de la que desaparecerán visualmente cinco kilómetros, la llegada del Metro de Madrid hasta El Casar y Perales del Río, la creación del Museo de la Aviación, el desarrollo completo de la Carpetania y la instalación de la Universidad Politécnica en el Área Tecnológica del Sur, son los retos que se ha trazado el Ayuntamiento de Getafe para el futuro inmediato. Tenemos la máxima convicción de que lo conseguiremos; si fuimos capaces ayer, hoy lo lograremos.

El trabajo del
Gobierno
Municipal que
presido, se dirige
a que los
ciudadanos
encuentren
soluciones a sus
problemas más
próximos, pero con
la vista puesta
en el futuro

Pero, el día a día también lo conforman la labor de las distintas Concejalías y Áreas Municipales que sopesan, buscan soluciones y conviven con la realidad y los problemas cotidianos. Salud, Consumo, Mujer, Juventud, Educación e Infancia, Bienestar Social, Deportes, Urbanismo, Mantenimiento, Hacienda, Seguridad, Desarrollo Económico, Formación y Empleo, Empresas Públicas, Medio Ambiente, Cultura, Drogodependencias, Participación Ciudadana o Acción en Barrios, conforman el entramado municipal de una ciudad como Getafe, que está siempre en constante desarrollo y transformación, y que además, exige que se cuiden hasta los mínimos detalles. Aquí, es donde encontramos una relación directa entre los grandes proyectos y los servicios públicos.

Con el paso del ecuador de la actual Legislatura, Getafe está situado a la vanguardia de los municipios de la Comunidad de Madrid, y dentro de los más modernos y desarrollados de nuestro país. El trabajo del Gobierno Municipal que presido, se dirige a que los ciudadanos encuentren soluciones a sus problemas más próximos, pero con la vista puesta en el futuro. Os invito a mirarlo con esperanza. Son muchos los proyectos y lo conseguiremos con la tenacidad que nos caracteriza.



índice



- ▶ Flash Gráfico
página 2
- ▶ Introducción
página 3
- ▶ Sumario
página 4
- ▶ Opinión Grupos Políticos
páginas 5 y 6
- ▶ Hacienda, Patrimonio y Seguridad Ciudadana
página 7
- ▶ Urbanismo
página 8
- ▶ Medio Ambiente
página 9
- ▶ Servicios de la Ciudad
página 10
- ▶ Función Pública
página 11
- ▶ Cultura
página 12
- ▶ Desarrollo Económico
página 13
- ▶ Formación y Empleo
página 14
- ▶ Área Social y Participación Ciudadana
página 15
- ▶ Drogodependencias
página 16
- ▶ Salud y Consumo
página 17
- ▶ Cooperación Internacional
página 18
- ▶ Educación
página 19
- ▶ Juventud
página 20
- ▶ Mujer
página 21
- ▶ Deportes
página 22
- ▶ Acción en Barrios
página 23
- ▶ Garantía de los Derechos del Ciudadano y Bienestar Social
página 24
- ▶ Empresas Públicas
páginas 25 y 26
- ▶ Flash Gráfico
página 27

Dos años que cambiarán Getafe



FCO. DAVID LUCAS PARRÓN. Portavoz Grupo Municipal Socialista

El pasado 13 de Junio hemos cumplido el paso del ecuador y por tanto, la mitad de la que hasta el momento es una de las mejores y más fructíferas legislaturas de la breve historia democrática de Getafe.

Se ha trabajado duro y con tesón en conseguir iniciar logros que cada uno de ellos supondrían el trabajo que otros Municipios van a desarrollar en cuatro años.

Quiero destacar en primer lugar el gran esfuerzo por iniciar la construcción de más de **18.000 viviendas**, de las cuales 11.000 serán de protección pública, entre los desarrollos de El Bercial, Perales, Los Molinos y Cerro Buenavista.

En segundo lugar se ha firmado con el Ministerio de Fomento el Protocolo para el **soterramiento de la A-42** (Carretera de Toledo), con lo que no sólo se elimina una barrera física sino lo que es más importante, se suprime la barrera social.

También en estos dos años hemos conseguido firmar el Convenio con la Comunidad de Madrid que nos va a permitir enlazar el **Metro de Madrid** con MetroSur y asimismo prolongarlo hasta Perales del Río.

En cuarto lugar vamos a contar en Getafe con la **Segunda Universidad Pública**. Si ya nos sentíamos orgullosos de tener la Universidad Carlos III, ahora tendremos la Escuela

de Minas, la de Ingeniería Aeronáutica y la de Industria en Getafe.

Esta legislatura ha supuesto la consolidación de nuestro tejido industrial con la llegada de nuevas Empresas y, sobre todo, con el desarrollo del Polígono de **la Carpetania**, en donde se darán cabida grandes Empresas derivadas del mando de la aviación y la ingeniería aeroespacial, que harán de Getafe un Centro de primer orden en la investigación aeronáutica de Europa.

Sin embargo también somos conscientes de los problemas cotidianos que día a día preocupan al Ciudadano.

Así hemos diseñado un ambicioso **Plan de Aparcamientos** que con la construcción de más de 5.000 plazas, va a paliar de manera determinante la gran problemática que sufrimos día a día.

Así mismo, hemos hecho una apuesta por intensificar la **limpieza**, el cuidado de la vía pública y sobre todo su **embellecimiento**, peatonalizando calles, mejorando las entradas a la Ciudad y su habitabilidad.

La octava apuesta ha sido el profundizar en el acercamiento de la Administración al Ciudadano con procesos constantes de **modernización** y de participación activa en la toma conjunta de decisiones. Un

claro ejemplo es la consolidación de los **Presupuestos Participativos**.

La novena apuesta ha sido un compromiso permanente con lo que debe ser el eje de nuestra acción pública: El Ciudadano. Esta actuación se enmarca en las **Políticas Sociales** que son un ejemplo para otros Ayuntamientos: Mujer, Juventud, Servicios Sociales, Educación, Cultura, Empleo, Deportes, con un ambicioso proceso de modernización de instalaciones, o la puesta en marcha del Plan Local de Inmigración, el primero en la Comunidad de Madrid y uno de los primeros en España.

El décimo reto ha sido el avance sustancial en las políticas de mejora del **Medioambiente**, soterramiento de Líneas y Transformadores, tratamiento de Residuos, construcción de islas ecológicas y depuradoras, mejora de la red de colectores y de espacios naturales.

Es sin duda, una de las mejores legislaturas de la era democrática, gracias al esfuerzo de todos y principalmente al de los Ciudadanos y Ciudadanas que confían en nosotros para llevarla a cabo.

Nuestro compromiso es firme, nuestra ilusión toda y nuestras ganas para continuar y culminar estos proyectos, lo que nos va a conducir a hacerlo en los próximos dos años. Lo queremos hacer con los Ciudadanos y Ciudadanas, cualquier otra manera esta abocada al fracaso.

Algunos aspectos de gestión en dos años de Legislatura



IGNACIO SÁNCHEZ COY. Portavoz Grupo Municipal de I.U.

El ecuador de esta legislatura es un buen momento para hacer un breve balance de estos dos últimos años transcurridos en lo referente a la actividad política municipal.

Cuando iniciábamos esta legislatura nos marcábamos unas prioridades que considerábamos más urgentes de acometer: la vivienda, los aparcamientos, la limpieza, los parques y jardines, la remodelación de las entradas y accesos a Getafe, las políticas sociales, la participación ciudadana, los Presupuestos Participativos y seguir mejorando las prestaciones sociales incluso en aquellas que son competencia de la Comunidad de Madrid.

Desde IZQUIERDA UNIDA, hemos trabajado para impulsar con más fuerza las cuestiones antes mencionadas y podemos hacer un balance positivo del desarrollo de nuestras propuestas, a mitad de legislatura.

Está en marcha el Consorcio Urbanístico formado por la Comunidad de Madrid, que participa con un 60% y el Ayuntamiento de Getafe, con un 40%, que va a promover más de 12.000 viviendas entre Los Molinos y Cerro Buenavista de las cuales más de 9.500 son de Protección Pública y más de 1.000 las desarrollará la Empresa Municipal del Suelo y la Vivienda (EMSV).

Marcha a buen ritmo el Plan de Aparcamientos para esta legislatura. El aparcamiento para ir depositando los vehículos abandonados ya está funcionando con una capacidad de 800 coches, en torno a 1.031 plazas de aparcamiento están en construcción, 1.291 en fase de proyecto y 1.025 en estudio, es decir, se está trabajando sobre unas 5.600 plazas de aparcamiento repartidas en todo el municipio.

Con respecto a la limpieza, ya se está ejecutando un plan de modernización de la Empresa Municipal (LYMA), con nuevos sistemas de limpieza viaria, a través de soplado y barrido mecánico, soterramiento de contenedores (islas ecológicas) y renovación de la flota de vehículos.

El Plan de parques y jardines y remodelación de las entradas a la ciudad está muy avanzado, el cual tendrá una inversión, aprobada en el último Pleno, por encima de los 6 millones de euros.

En el apartado social, además de reforzar los programas que ya existían, se ha dado un impulso muy importante a políticas relacionadas con la participación, la puesta a debate y realización práctica, por segundo año consecutivo, de los Presupuestos Participativos. Está en fase de terminación definitiva el nuevo Reglamento de Participación Ciudadana. En instalaciones deportivas, se

han terminado varias como el pabellón cubierto de la Alhóndiga, los campos de hierba artificial de Juan de la Cierva, las pistas de tenis del mismo polideportivo, etc. La construcción en los próximos meses de los campos de fútbol de hierba artificial en Sector III, El Bercial, Perales del Río y Alhóndiga. La piscina cubierta, etc.

Las políticas en defensa de lo público son el elemento prioritario de I.U. como factor de retribución solidaria, las agresiones permanentes del P.P. sobre lo público son continuas, como ejemplo, en materia de educación, este próximo curso, en torno a 1.000 niños y niñas se quedarán sin plaza en Escuelas Infantiles, en materia de Sanidad tenemos muy reciente el problema del Severo Ochoa y muchos ejemplos más que podríamos poner.

No es posible desarrollar en este pequeño espacio, toda la gestión de los dos últimos años, pero sí queremos dejar constancia desde I.U. que hemos participado en todos estos aspectos, como organización política y como miembros del Gobierno Municipal de Getafe. Por encima de todo queremos resaltar nuestra vinculación con los movimientos sociales, sindicatos, asociaciones de vecinos y personas en el ámbito individual. Creemos que este es el buen camino, debatir con la ciudadanía y así lo seguiremos haciendo para poder corregir aquellas cosas que no hallamos hecho todo lo bien que nos habría gustado.

Dos años sin gobierno, dos años de impuestos



➔ JOSÉ LUIS MORENO TORRES. Portavoz Grupo Municipal Partido Popular

Todos los vecinos conocen que estamos en el ecuador de la legislatura. Todos los vecinos conocen que tan sólo quedan dos escasos años para que los políticos vuelvan a poner encima de la mesa sus promesas electorales y que enjuiciemos, examinemos, lo que ha sido el trabajo, el cumplimiento de las promesas pasadas, durante los últimos cuatro años.

Como tal entiendo que difícilmente se puede engañar a ciudadanos que ven día a día cómo están las cosas en su pueblo. Quiere esto decir que lo que aquí escribo es perfectamente contrastable por todo aquel que lo decida.

Llevamos dos años sin gobierno en Getafe, y no lo digo yo, lo ven ustedes. Llevamos dos años sin que aquellos que salieron elegidos sin mayoría suficiente para gobernar nuestro pueblo en solitario (PSOE), junto con los que dieron el apoyo para formar gobierno (IU), hagan nada por solucionar los problemas que tenemos los getafenses.

Prometieron mucho: miles de viviendas, miles de aparcamientos, más limpieza, más equipamientos, más zonas verdes, más servicios al ciudadano, más seguridad, más instalaciones deportivas, más ayudas a los desfavorecidos, más parques, más cultura, menos impuestos.... Prometieron y volvieron a prometer de todo más sin haber hecho ni siquiera los deberes.

¿Alguien me puede decir dónde está todo?

¿Alguien me puede decir dónde están todas esas viviendas?

¿Dónde están los aparcamientos?

No están. No se ha hecho nada.

Se han dedicado, nuevamente, a pensar en nuevos proyectos faraónicos que todos pagaremos y de los que estamos de acuerdo porque beneficiarán a futuras generaciones. Pero ¿y el presente, qué? Y ¿hoy qué? ¿Cuánto tiempo llevan nuestros jóvenes esperando? ¿Cuánto tiempo tienen que esperar los vecinos, ahora, para que limpien sus calles, para que puedan llevar a sus niños a parques en condiciones?

¿Cuándo se van a planificar las obras del centro?

¿Cuándo vamos a poder aparcar?

Los vecinos están cansados de esperar. Lo dicen ellos, no es algo que nos inventemos desde el Partido Popular.

Nuevamente el gobierno municipal está incumpliendo sus promesas. Nuevamente el Partido Socialista de Getafe ha engañado a cada uno de los vecinos que vivimos en Getafe y que queremos una ciudad habitable.

Seguro que en este Boletín encontrarán publicidad sobre grandes proyectos: pero qué se ha hecho. Miren atrás y releen la publicidad del gobierno municipal de los últimos seis años: es la misma.

No se puede ser complaciente con quien ningunea, con quien desprecia, con quien miente a sus vecinos.

¡Getafe, cambio Ya!





Medalla de oro a la Ciudad más Segura



II JORNADAS SOBRE SEGURIDAD DE LA FUNDACIÓN SEGURIDAD CIUDADANA
seguridad
Inmigración
Integración



Firma de Protocolo de Seguridad



El Secretario de Estado abrió las Jornadas de Seguridad



Quince Colectivos firmaron la modificación de la cotasa



Los vecinos empiezan a decidir proyectos a través de los Presupuestos Participativos

50 asociaciones vecinales han decidido 12 proyectos para sus barrios



Los vecinos han decidido en 2004, 12 proyectos para sus barrios dentro de los Presupuestos Participativos, un programa en el que han participado más de 50 asociaciones vecinales. Todos estos proyectos están a punto de concluir

Desde la Delegación de Hacienda, Patrimonio y Seguridad se trabaja en lograr algo ya tangible, el saneamiento económico, en garantizar la viabilidad de los proyectos y programas del Ayuntamiento y, a través de los Presupuestos Participativos, en que sean los ciudadanos los que decidan qué se hace con su dinero. En materia de Seguridad se pone de manifiesto que Getafe sigue considerándose la ciudad más segura de la Comunidad, pero se va más allá con la creación del Plan Local de Seguridad en coordinación con la Delegación del Gobierno o la apuesta por la creación del Plan Local de Inmigración

TITULARES

En el mes de junio se han incorporado 50 nuevos agentes de Policía Local, tras cumplir su período de formación, lo que eleva la plantilla de Policía Local a 211 agentes

Los últimos datos siguen confirmando a Getafe como la ciudad más segura de la Comunidad de Madrid

Se ha creado el Plan Local de Inmigración, pionero en nuestra Comunidad

El 11 de noviembre de 2004, el Ayuntamiento firmó un convenio con 15 asociaciones y agentes sociales para modificar la ecotasa

El 7 de Junio el Delegado del Gobierno y el Alcalde firman un Protocolo para reforzar la colaboración entre el Cuerpo Nacional de Policía Nacional y Policía Local

Getafe congregó a ponentes de prestigio y autoridades en las II Jornadas de Seguridad Ciudadana

Desde esta Delegación se han cedido a la Comunidad y a la Administración Central, varias parcelas para que construyan equipamientos en Getafe: Escuelas Infantiles, Centros de Salud, Agencia Tributaria, etc.



Aparcamiento vehículos abandonados



Bulevar enterramiento de la vía



Nuevo Bercial



Lago de la Alhóndiga



Calle Concepción



Cinco Grandes Planes para un nuevo Getafe

La Delegación de Urbanismo es la responsable de dibujar la imagen de la ciudad y dotarla de equipamientos e infraestructuras

La Delegación de Urbanismo es la responsable de dibujar la imagen de la ciudad, dotarla de equipamientos e infraestructuras y prestar alguno de los servicios públicos más importantes para los vecinos. Desde aquí se está impulsando: el Plan Municipal de Vivienda que podemos conocer pormenorizadamente en otra sección, el Plan Medioambiental con la renovación de calles y colectores, el Plan de Instalaciones Deportivas que incluye la creación de nuevas dotaciones, el Plan de Aparcamientos y el Plan de Estética Urbana.

TITULARES

Plan Medioambiental

Remodelación del Parque de la Alhóndiga, incluido el lago, con una inversión de 1.600.000 euros. También se está procediendo a la renovación de 16 colectores en 16 calles con un presupuesto de 3,3 millones de euros. Además, se está trabajando en el proyecto de tres grandes colectores (Perales del Río, Ronda de Acacias y Avenida de la Libertad) por un importe de 8,6 millones de euros. También se está trabajando en el enterramiento de las líneas eléctricas de El Bercial y Polígono de los Ángeles donde se invertirán 9 millones de euros

Plan de Estética Urbana

El Pleno ha aprobado el proyecto de remodelación de las entradas a Getafe, las rotondas y medianas con un presupuesto de 6 millones de euros

Plan de Instalaciones Deportivas

Se están construyendo 8 campos de fútbol en Juan de la Cierva, Sector Tres, Perales, Bercial y Alhóndiga. Se está instalando una nueva grada en el Coliseum Alfonso Pérez y se está construyendo la nueva Ciudad Deportiva, todo ello con un presupuesto de 9,6 millones de euros

Plan de Aparcamientos

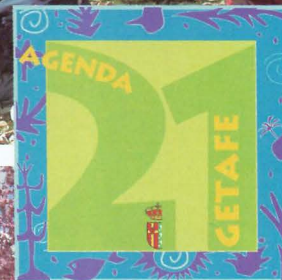
Comprende 18 aparcamientos con más de 5.500 plazas de aparcamiento



↳ Laboratorio Municipal



↳ Plantación de árboles



↳ Islas Ecológicas



↳ Senda del Parque Alhóndiga



↳ Depuradora Arroyo Culebro

Las energías alternativas se instalan en Getafe



↳ Cerro de los Ángeles

En estos dos últimos años se han aprobado las nuevas Ordenanzas Medioambientales que obligan a las nuevas construcciones a implantar energías alternativas. También se ha elaborado y distribuido en todos los centros educativos y comerciales el Manual de Buenas Prácticas Ambientales en escuelas, colegios, institutos y establecimientos comerciales.

TITULARES

- ↳ Construcción de la Depuradora de la Cuenca Media del Arroyo Culebro
- ↳ Se han instalado 30 Islas Ecológicas para 225 contenedores y se han proyectado 49 más para 392 contenedores
- ↳ Proyecto de mejora y acondicionamiento del Arroyo Bulera en Perales del Río y se han mejorado las Sendas en el Cerro de los Ángeles
- ↳ Implantación de energía solar térmica en el Complejo Acuático Getafe Norte, y fotovoltaica en los Colegios Sagrado Corazón y Julián Besteiro.
- ↳ Se han realizado ecoauditorías en todos los Centros Cívicos para la puesta en marcha de planes de ahorro y eficiencia energética en los mismos
- ↳ El Laboratorio Municipal realiza al año 320 muestras en el agua de abastecimiento, 80 muestras en las piscinas, 365 controles de polen, 100 de higiene de alimentos y 130 análisis particulares y denuncias



Calle Cádiz



Juegos Infantiles adaptado a las Normas Europeas



Avenida de las Ciudades



Plaza de las Heras



Soterramiento de transformadores

Mantienen y sanean la ciudad

Asfaltar calles, acondicionar interbloques, reformar colegios, enterrar transformadores, adaptar zonas infantiles, cambiar farolas, reponer mobiliario urbano, remodelar calles y colectores, retirar vehículos abandonados o llevar el transporte a los polígonos son algunas de las tareas que acomete una Delegación que sana y repone las "heridas" de la ciudad

Se han adaptado el 88% de los juegos infantiles a la Normativa Europea

TITULARES

➤ Acondicionamiento de los interbloques de la calle Avenida de las Ciudades

➤ Se han remodelado, asfaltado y acondicionado 40 calles y 12 colectores

➤ Se han llevado a cabo reformas en 35 colegios públicos por un valor de cerca de un millón de euros.

➤ Se han enterrado 15 transformadores

➤ Se han cambiado 200 farolas por luminarias no contaminantes

➤ Se han adaptado el 88% de los juegos infantiles a la normativa europea de un total de 112

➤ Se han retirado al depósito de vehículos abandonados (recién inaugurado) alrededor de 200 coches

➤ En estos momentos, se trabaja en la remodelación de la planta baja del Ayuntamiento y se está negociando la creación de lanzaderas de transporte a los Polígonos de Los Angeles, Olivos, Mezquitas, San Marcos y el Lomo



Modernización del servicio público



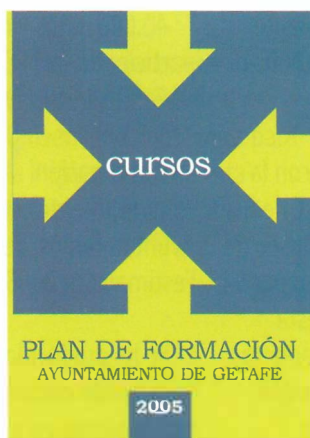
Tanatorio Nuestra Señora de los Ángeles

Calidad y eficacia al servicio del ciudadano

El Tanatorio y el
 Cementerio Municipal
 dependen de esta
 Delegación

De esta Delegación dependen asuntos no muy conocidos por el público en general pero que sí tienen una gran importancia. La calidad del servicio público que se presta por parte del Ayuntamiento y recursos como el Cementerio Municipal y el Tanatorio dependen de ella. En estos dos años, se ha construido el Tanatorio Nuestra Señora de los Ángeles y se ha firmado el Convenio Colectivo y Acuerdo de Funcionarios del Ayuntamiento, a la vez que se está trabajando en el proceso de consolidación del empleo de los trabajadores municipales.

TITULARES



El Tanatorio y Crematorio Nuestra Señora de los Ángeles está levantado sobre una parcela de 14.000 m², de los cuales 4.000 son los que se han contruido

El Tanatorio, adjudicado a la empresa de Servicios Funerarios Montero, consta de 8 salas, capilla multiconfesional, y un aparcamiento para 130 vehículos

Actualmente se está trabajando en el proyecto de remodelación del Servicio de Información, con el fin de prestar un servicio más cómodo y eficaz

Un 60% de los trabajadores municipales han participado activamente en el Plan de Formación



Plaza de Toros



Aviones históricos del futuro Museo de la Aviación



XIV FESTIVAL INTERNACIONAL DE *Música Sacra* Ciudad de Getafe



X FESTIVAL INTERNACIONAL DE *TEATRO CLÁSICO* Ciudad de Getafe



X FESTIVAL *WORLD MUSIC* CIUDAD DE GETAFE del 1 al 17 de Julio de 2005



TEATRO AUDITORIO FEDERICO GARCIA LORCA



CENTRO DE POESÍA JOSÉ HIERRO

40.000 niños aseguran las raíces escénicas de Getafe

El Centro de Poesía, referente literario de la Comunidad de Madrid

La Delegación de Cultura y Festejos es la responsable, no sólo de la programación estable del Teatro Federico García Lorca, las Bibliotecas o el Centro de Poesía José Hierro, sino también de los Festivales puntuales o las Fiestas Locales. Una programación en la que los niños y niñas tienen un papel estelar a través de la Campaña Escolar, los Festivales especiales para ellos o las visitas guiadas.



2005 **XVI** Muestra de

Teatro en las aulas de Getafe

del 18 de mayo al 1 de junio

TEATRO FEDERICO GARCIA LORCA

AYUNTAMIENTO DE GETAFE

TITULARES

El Centro de Poesía José Hierro se ha convertido en un referente cultural de primer orden. Actualmente se está negociando con la Comunidad de Madrid la construcción de la sede definitiva.

El 29 de mayo de 2004 se inauguró la plaza de Toros estable, una aspiración de las Peñas Taurinas de la localidad

y una dotación polivalente con capacidad para 5.000 personas.

Firma del acuerdo con la Fundación Infante de Orleans para la creación del Museo de la Aviación, compuesto por 34 aviones en vuelo de esta Fundación y 1.500 maquetas de aviones de madera que refleja la historia de la aviación.

40.000 niños y niñas han participado en la Campaña de Teatro, Música y Danza

Coordinación conjuntamente con otros Ayuntamientos, del Festimad Sur 2005.

Se ha producido un incremento considerable de espectadores en los Festivales de Teatro Clásico y Música Sacra



▶ Aparcamiento de vehículos abandonados



▶ Il Fase de Los Olivos



▶ Centro de Calidad



▶ Área Tecnológica del Sur

▶ ÁREA TECNOLÓGICA DEL SUR



▶ Área Tecnológica del Sur

La Politécnica llega a Getafe

La ampliación del P. I. Los Olivos, la rehabilitación del P.I. Los Ángeles y el aparcamiento, para vehículos abandonados hitos de desarrollo local

En los dos últimos años, la Delegación de Desarrollo Económico, Formación y Empleo ha desarrollado un alto nivel de actividades dirigidas a propiciar el Apoyo a las Empresas y Emprendedores y a la participación en proyectos europeos, todo ello en pro de un ejercicio eficaz del Desarrollo Local.

TITULARES

▶ Firmado un convenio con la Comunidad de Madrid y la Universidad Politécnica para la implantación de esta Universidad en Getafe.

▶ Ampliación del Polígono Industrial de Los Olivos en 170 nuevas parcelas industriales y una inversión directa de 150 millones de euros y una previsión superior a 2.000 empleos. Los costes de urbanización han sido de 27 millones de euros

▶ Rehabilitación del Polígono Industrial Los Ángeles, una actuación integral sobre 1.600.000 m²

▶ Desarrollo del Área Tecnológica del Sur en una superficie de 577.407 m²

▶ Construcción de un aparcamiento para vehículos abandonados en Los Olivos con una capacidad para 800 vehículos

▶ En estos momentos se está trabajando en el proyecto técnico para la construcción de un aparcamiento en la calle Cataluña y la construcción de un Centro de Transportes con capacidad para 180 camiones y 40 automóviles



Curso de formación de cerrajería



9 de marzo. Firma de Acuerdo con Airbus en materia de formación



ALEF Agencia Local de Empleo y Formación



Centro de Formación Cerro Buenavista

El 55% de las personas emprendedoras son mujeres

Se han realizado dos Escuelas Taller, dos Casas de Oficio y dos Talleres de Empleo

La promoción de medidas de igualdad de oportunidades entre mujeres y hombres en el acceso al mercado laboral y el desarrollo profesional, la coordinación y desarrollo de las políticas activas de empleo y formación, y el fortalecimiento de la Red de Centros de Formación son las prioridades que se marca el Ayuntamiento de Getafe, a través de la Agencia Local de Empleo y Formación para alcanzar el mayor número de inserciones laborales, sobre todo en los colectivos más afectados por el paro y el desempleo.

TITULARES

- ▶ El 9 de marzo, el Ayuntamiento de Getafe firmó un acuerdo con Airbus en materia de formación aeronáutica
- ▶ El 23 de febrero se firmó en el Ayuntamiento la constitución de la Red de Empresas Sensibilizadas para propiciar la integración laboral de los sectores más desfavorecidos
- ▶ Se han atendido a través del Servicio de Inserción y Empleo, con entrevistas y tutorías individualizadas, a 3.277 personas
- ▶ Se han realizado 72 cursos de formación por los que han pasado 1.071 alumnos
- ▶ En el programa de Autoempleo Emprendedores se han atendido 221 proyectos, en el que el 55% de los emprendedores eran mujeres
- ▶ 793 personas fueron contratados a través de la Agencia Local de Empleo y Formación
- ▶ En los programas mixtos de formación y empleo se han realizado dos Escuelas Taller, dos Casas de Oficio y dos Talleres de Empleo, con la participación de un total de 234 alumnos



Getafe

(UNA CIUDAD QUE SE MUEVE, TIENES QUE ESTAR)



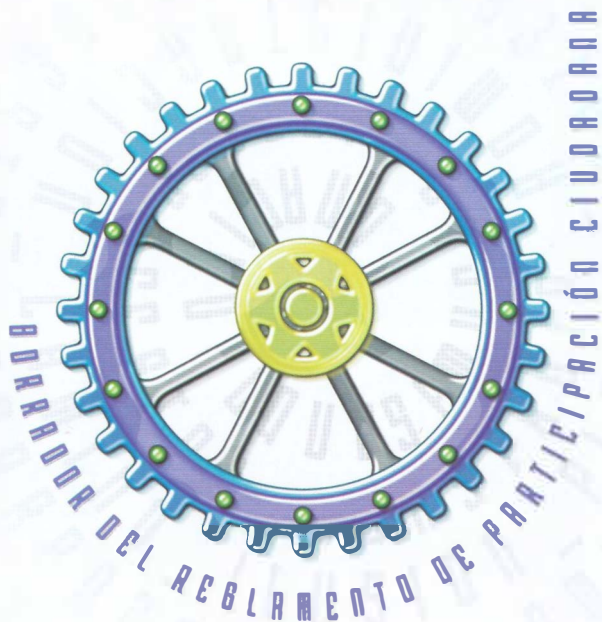
Centro Cívico Perales del Río



Centro Cívico El Bercial



Centro Cívico Cerro Buenavista



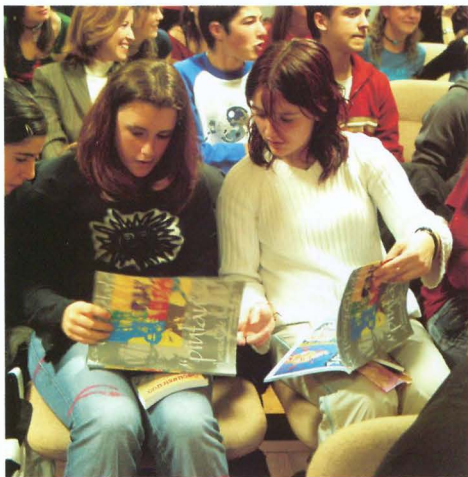
La conexión directa con los ciudadanos



La Delegación del Área Social y Participación Ciudadana podría definírsela como el motor interno y externo municipal ya que coordina programas y actividades municipales con el fin de ofrecer una oferta unificada, a la vez que hace una labor de interlocución con los colectivos ciudadanos. Todo ello con un objetivo: que se alcancen mayores cotas de autogobierno potenciando la participación cotidiana en la gestión municipal.

TITULARES

- Se ha elaborado el Borrador de Participación Ciudadana que actualmente se está dando a conocer a los ciudadanos para que hagan sus aportaciones para conformar el Reglamento
- Se trabaja en el apoyo y asesoramiento a más de 500 asociaciones
- Esta Delegación acerca la gestión municipal a los vecinos facilitándoles los trámites a través de las Oficinas de Información en Perales del Río, Sector Tres y Perales
- En este momento se está trabajando en la creación de la Escuela de Formación Cívica que consiste en un foro de formación y reflexión sobre distintos elementos de participación
- Actualmente está en preparación una Guía de Asociaciones con el fin de que sea el referente para todos los ciudadanos y ciudadanas
- Se creará el Gabinete del Defensor de la Ciudadanía como un elemento de apoyo a los ciudadanos y ciudadanas pero independiente de la Administración
- Se pondrá en marcha el Plan Municipal de Salud, un instrumento de puesta en común de todos los recursos municipales para potenciar la salud de los ciudadanos



Exposición de trabajos de los jóvenes en torno al problema de las drogas

centro de atención integral a las
caid drogo dependencias
GETAFE

12.000 personas han participado en Programas de Prevención

3.000 jóvenes han plasmado en carteles su actitud ante las drogas

La prevención es el objetivo central de esta Delegación junto con los tratamientos de deshabituación y la inserción laboral. Para ello ha implantado el Modelo de Gestión de Calidad Total y el Pleno ha aprobado un Plan Estratégico sobre Drogas y un Plan de Modelos y Procesos en la intervención de las Drogodependencias.

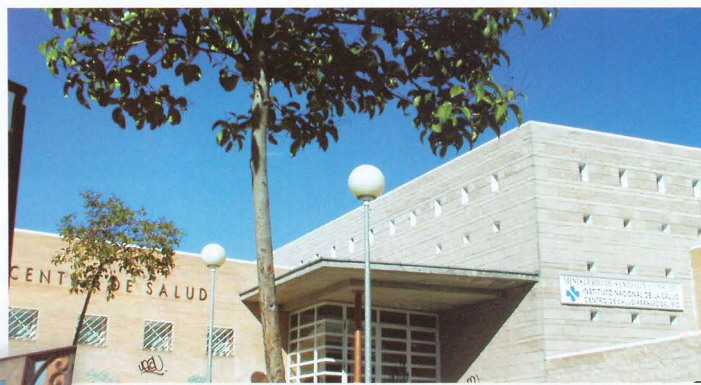


TITULARES

- 12.000 personas han participado en Programas de Prevención. Uno de estos programas es el de "Educación en ámbito abierto" para la detección precoz de consumos indebidos.
- El programa *¿De qué van las drogas? ¿De qué van los jóvenes?* ha cosechado un gran éxito, ya que 3.000 jóvenes entre 16 y 18 años manifiestan su actitud ante las drogas mediante carteles
- 269 personas participan en el Programa de Mantenimiento con Metadona
- El 30% de drogodependientes que asisten al Programa de Integración Laboral encuentran una salida al empleo
- 600 personas con problemas de dependencias han participado en tratamientos
- Se está trabajando en la potenciación de Programa de "Deshabituación a la cocaína"



Centro de Salud Getafe Norte



Garantía para la ciudad y los ciudadanos

La construcción de nuevos Centros de salud y la ampliación del Hospital, objetivos inmediatos

Salud y Consumo son dos grandes áreas que caminan juntas en nuestra ciudad. Desde aquí se sigue apostando por la construcción de nuevos centros de salud, por una sanidad pública de calidad, por la ampliación del Servicio de Urgencias del Hospital Universitario y por el incremento del trabajo de inspección y concienciación a través de la Oficina Municipal de Información al Consumidor (OMIC). Todo ellos son los pilares que conforman el trabajo de esta Delegación.



TITULARES

- ▶ Se abrió el nuevo Centro de Salud Getafe Norte
- ▶ Negociación y acuerdo con la Comunidad de Madrid para la ampliación del Servicio de Urgencias del Hospital Universitario de Getafe
- ▶ Se han realizado los proyectos de ampliación inmediata de los Centros de salud de El Bercial, Perales del Río y Rosón
- ▶ Se ha cedido suelo a la Comunidad para que construya un nuevo Centro de Salud en Kelvinator. La Comunidad se ha comprometido a realizarlo
- ▶ Se está trabajando en un nuevo Centro de Salud en el Sector III para lo cual se ha cedido suelo a la Comunidad de Madrid
- ▶ Se inauguró una nueva oficina de la OMIC para prestar mejores y mayores servicios



➤ Guanabacoa. Cuba



➤ Matagalpa. Nicaragua



➤ Escuela en Ecuador



➤ Escuela de Secundaria Eduardo Mondlane. Mozambique



➤ Traductor árabe atendiendo a ciudadanos inmigrantes



➤ Exposición sobre solidaridad en el mundo

Se han realizado 130 proyectos solidarios en 24 países

Getafe tiene tres hermanamientos con Cuba, Sáhara y Filipinas

El trabajo que se desarrolla en Cooperación Internacional se basa en el trabajo conjunto con Organizaciones No Gubernamentales (ONG) para tramitar ayudas e iniciativas solidarias en países de África y América Latina. El futuro más inmediato pasa por la elaboración de un Plan Estratégico de Cooperación y el Programa de Voluntariado.

TITULARES

- Ejecución de 130 proyectos realizados con 48 ONG'S en 24 países de América Latina y Africa, con un importe de 3.013.692,06 euros
- Convocatoria pública anual de subvenciones para ONG'S que realicen proyectos de cooperación

- Potenciación del Consejo Local de Cooperación con la incorporación de nuevas ONG'S y la renovación de estatutos
- Fomento de los hermanamientos con el Sáhara (La Daira de Jeifria) Cuba (Guanabacoa) y Filipinas (Jetafe), con ampliación de proyectos como la acogida de niños saharauis o la casa de acogida para niños enfermos

- Ayudas económicas e iniciativas solidarias a favor de damnificados por catástrofes naturales o guerras, la última "Getafe con las víctimas del tsunami"

- Se trabaja en: Plan Estratégico Municipal de Cooperación al Desarrollo en América Latina y África, fomento de la Cooperación Institucional, potenciación del Consejo Local para la Cooperación y la Solidaridad de Getafe, y consolidación del Programa de Voluntariado



Alumna de la Escuela de Música



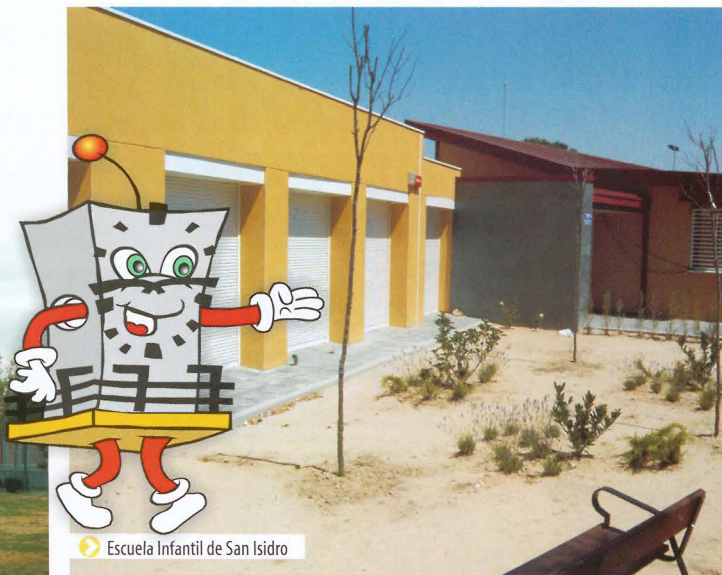
ESCUELA DE MÚSICA
Maestro Gombau



Escuela Infantil Cascanueces



Colegio Gloria Fuertes



Escuela Infantil de San Isidro

La ampliación de la red de centros, objetivo principal

Se han implantado nuevos módulos profesionales en tres institutos

La labor que se desarrolla en materia de Educación e Infancia va en la dirección de asegurar la formación intelectual y personal de los vecinos para lo cual se sigue trabajando en seguir ampliando la red de centros, incluido el nuevo campus de la Carlos III y la implantación de la Universidad Politécnica.

TITULARES

- Se ha realizado la apertura de aulas de educación infantil en el Centro Getafe Norte II
- Construcción de la Escuela Infantil de San Isidro y comienzo de construcción de dos más para las cuales el Ayuntamiento ha cedido suelo

- Se han implantado nuevos módulos profesionales en los institutos Satafi, Manuel Azaña y Alarnes
- Se ha creado el grado elemental en el Conservatorio de Música y ampliado la oferta de formación de la Escuela de Música Maestro Gombau
- Puesta en marcha del nuevo campus de Humanidades en la Carlos III

- Apertura de centros escolares en vacaciones para ayudar a conciliar la vida familiar y laboral
- Apertura de 13 bibliotecas escolares dentro del Plan de Actividades Extraescolares
- Pretensión de ampliar la red de centros con la construcción de 4 escuelas infantiles, un centro de Secundaria en Perales del Río y dos colegios en El Bercial y Perales

- Lograr la apertura completa del Colegio Getafe Norte II
- Apertura de la Universidad Politécnica
- Continuación de la ayuda a la conciliación de la vida familiar y laboral (apertura en agosto de los centros de 7,30 a 19 horas)



Concurso de Graffiti



Servicio de Información y Asesoramiento Juvenil - SIAJ



Ilustración del proyecto de Centro de Recursos Juveniles

La participación de las asociaciones juveniles aumenta de forma significativa

Abrir este capítulo con la celebración del XX Aniversario del Servicio de Información y Asesoramiento Juvenil es una noticia para felicitarse

La apuesta por la información a los jóvenes e incentivar su participación es uno de los objetivos principales de esta Delegación. Con esta premisa se ha producido un incremento importante de la participación de las Asociaciones Juveniles en actos organizados por ellas mismas con el apoyo de los animadores juveniles de cada barrio.

TITULARES



- Se creó el Ciberespacio centralizando la información de interés para los jóvenes
- Se celebró el XX Aniversario del Servicio de Información y Asesoramiento Juvenil (SIAJ).
- Potenciación y profundización en el Programa de Música con la creación de los Conciertos Encubiertos y el concurso bianual "Y ¿tú qué tocas?"
- Adjudicación del proyecto técnico para la construcción del Centro de Recursos Juveniles
- Se está trabajando en la creación del Consejo Sectorial de Juventud
- Se está elaborando el Plan Joven
- Masiva participación de jóvenes en el Primer Concurso de Graffiti

Conseguirlo también es cosa tuya



La igualdad como objetivo común



► Premios 8 de Marzo 2005



► Centro Municipal de la Mujer



► Minuto de silencio contra la violencia de género

Hacia la igualdad real

Por la igualdad, contra la violencia

El Pleno aprobó la Carta de los Derechos de la Mujer, un excelente trabajo del Consejo Sectorial de la Mujer y la Delegación

Desde la Concejalía de la Mujer de Getafe se trabaja intensamente, codo a codo con el Consejo Sectorial de la Mujer, en el impulso de políticas de igualdad y sensibilización de la población, impartiendo cursos de formación, y prestando servicios de asesoramiento en temas laborales, jurídicos y psicológicos. ¿El objetivo?, impulsar políticas de igualdad y luchar por la erradicación de la violencia de género, una de las mayores lacras de la sociedad actual.



TITULARES

- Elaboración, con las Asociaciones que conforman el Consejo Sectorial de la Mujer, de la Carta de Derechos de la Mujer aprobada en el Pleno
- Aplicación del Proyecto Equal, para visualizar la ciudad con ojos de mujer y sensibilizar a la población con el fin de conciliar la vida laboral, familiar y personal
- Creación del Plan "Getafe contra la Violencia de Género"
- Coordinación con otras Delegaciones Municipales de las políticas de igualdad



➤ Ciudad deportiva



➤ Construcción de la nueva grada del Coliseum Alfonso Pérez



➤ Campos de fútbol de hierba artificial en Juan de la Cierva

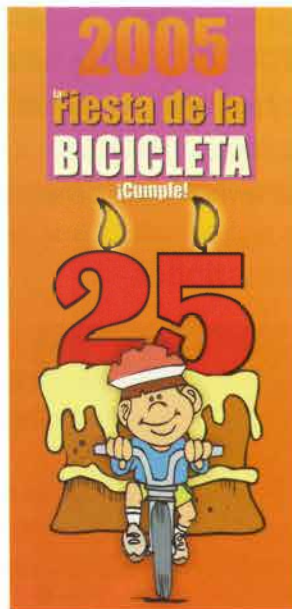


➤ Pabellón Polideportivo Cubierto Alhóndiga

600 personas utilizan las piscinas anualmente

Si hay un área que cuenta con datos espectaculares, esa es la de Deportes

Las cifras de la utilización de los equipamientos deportivos por parte de los vecinos y vecinas de Getafe son llamativas. Como muestra podemos resaltar que 600.000 personas utilizan las piscinas y 15.000 participan en las actividades deportivas puntuales como la Fiesta de la Bicicleta, la Carrera Popular, la Fiesta Benjamín o exhibiciones deportivas.



TITULARES

- Inaugurado el Pabellón Cubierto de la Alhóndiga
- Construcción de dos campos de fútbol de hierba artificial, ampliación del campo de fútbol de hierba natural y remodelación y ampliación de vestuarios, accesos y gradas en la Ciudad Deportiva Getafe Norte
- Ampliación del graderío sur y remodelación de la tribuna del Coliseum Alfonso Pérez
- Construcción de dos campos de hierba artificial en el polideportivo Juan de la Cierva, uno en Perales del Río, uno en El Bercial y uno en El Cerro Buenavista
- 42.00 personas participan en la Oferta Física de Adultos, en Competiciones Locales, Competiciones Federadas, enseñanzas deportivas para niños o en el alquiler de instalaciones
- Más de 600.000 personas utilizan las piscinas municipales anualmente
- Más de 7.500 participantes se apuntan al año en actividades deportivas: Fiesta de la Bicicleta, Media Maratón...



Centro Cívico La Alhóndiga



Centro Cívico de Getafe Norte y Casa Regional de Castilla León



Centro Cívico El Bercial



Fiesta del Voluntariado 2005

Cada semana pasan por los Centros Cívicos más de 5.000 personas

Los Centros Cívicos, punto de encuentro de miles de ciudadanos

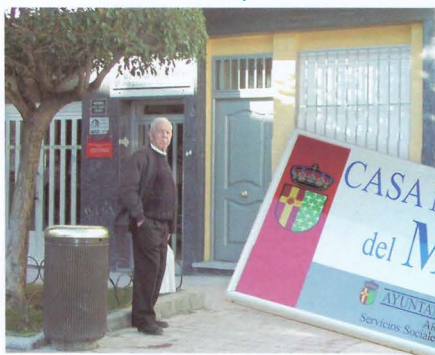
Los Centros Cívicos son el motor de esta Delegación, que mueve a miles de ciudadanos, ya que son puntos de encuentro y referencia donde todos ellos participan tanto en actividades fijas como puntuales. Además, esta Delegación ha impulsado la creación de una red de ciudades que bajo el nombre de Kaleidos.red aglutina todos los servicios de proximidad que se prestan a los ciudadanos. Durante el año 2005, Getafe ostenta la Presidencia de esta red.



Acceso gratuito a Internet

TITULARES

- ▶ Inauguración de un Centro Cívico en Getafe Norte
- ▶ Realizado el proyecto de un nuevo Centro Cívico en Perales del Río
- ▶ Más de 5.000 ciudadanos participan semanalmente en las actividades de los Centros Cívicos
- ▶ Miles de vecinos se conectan gratuitamente a Internet a través del proyecto Redint, presente en todos los Centros Cívicos.
- ▶ Los Programas de Voluntariado Sociocultural se han incrementado de forma notable ya que cuenta con más de 250 voluntarios y unos 2.500 vecinos participan en las actividades
- ▶ Varios Centros Cívicos han cumplido los 20 años trabajando codo con codo con los ciudadanos
- ▶ En los dos últimos años se han abierto todos los Centros Cívicos en fines de semana y festivos



Los mayores como objetivo prioritario

Se ha cambiado la concepción de Servicios Sociales asistenciales por el de Servicios Sociales que garantizan los derechos de los ciudadanos

Llegar con el máximo de servicios a las personas mayores y a las personas necesitadas, es uno de los objetivos primordiales del Ayuntamiento que ha cambiado la concepción de Servicios Sociales asistenciales o de tramitación de prestaciones, a Servicios Sociales que garantizan los derechos de los ciudadanos y el bienestar social. Esto se está logrando gracias a servicios como la ayuda domiciliaria, teleasistencia, la construcción de residencias y Centros de Día, la atención social y la puesta en marcha de programas de mantenimiento físico en zonas al aire libre.

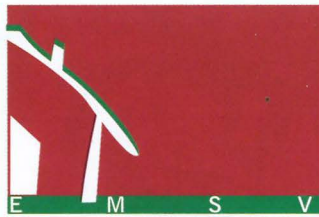


TITULARES

- 👉 En los dos últimos años se ha duplicado el número de personas que disfrutan de asistencia domiciliaria
- 👉 Se presta servicio gratuito de teleasistencia a mayores de 80 años que viven solos
- 👉 Se han inaugurado tres residencias para mayores y un Centro de Día
- 👉 Se trabaja en la creación de un Centro de Apoyo a la Familia, en la ampliación de la Casa del Mayor, en la atención social las 24 horas y en la creación de zonas de mantenimiento físico en parques y espacios al aire libre para personas mayores



Empresa Municipal del suelo y la Vivienda (EMSV)



Empresa Municipal del Suelo y de la Vivienda de Getafe S.A.



Empresa Municipal del Suelo y la Vivienda



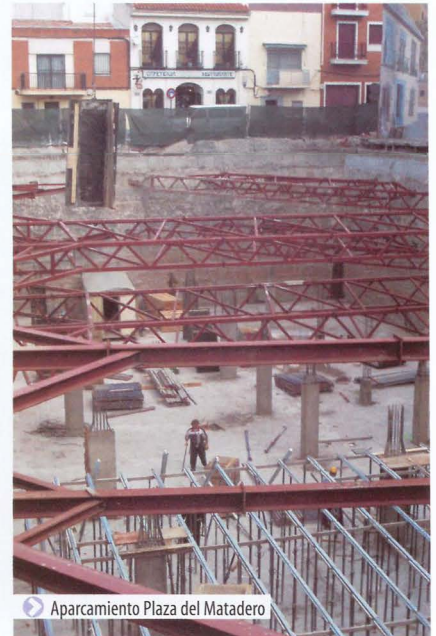
Sorteo de Viviendas de la EMSV



Promoción viviendas de la EMSV en Los Espartales



Promoción de viviendas de la EMSV en El Casar



Aparcamiento Plaza del Matadero

La promoción pública, base de su gestión

La promoción y construcción de Viviendas Públicas dentro del Plan Municipal de Viviendas, la construcción de aparcamientos para residentes, la organización de la Bolsa de Vivienda Joven y la Rehabilitación de Viviendas y Edificios constituyen las directrices de la Empresa Municipal del Suelo y la Vivienda.

TITULARES

- Sorteo de 50 viviendas de protección pública en Perales del Río
- Sorteo de 180 viviendas de protección pública en El Bercial
- Promoción de 204 plazas de aparcamiento en régimen de alquiler en las plazas de Lavadero y del Matadero
- Promoción de 200 plazas de aparcamiento en la Avenida de las Ciudades
- Promoción de 1.000 viviendas de protección pública en los Molinos y Buenavista
- Configuración de una Bolsa de Viviendas de Alquiler
- Servicio de Información en materia de rehabilitación de edificios y viviendas, así como tramitación de ayudas y subvenciones





LYMA



Placa Solar Nave de Residuos Sólidos Urbanos



Punto limpio



Escoba de oro



Islas ecológicas



Barredora de aspiración



Camión de recogida selectiva

La modernización, clave de eficacia

La clave de la eficacia es la modernización de los recursos y de los métodos

Reforzar la limpieza con un nuevo turno, la mecanización progresiva de todos sus servicios y la adquisición de material moderno tratan de situar el servicio que presta la Empresa LYMA (Limpieza y Medio Ambiente) como un modelo de gestión de cara a paliar una de las demandas mas requeridas por los vecinos.

Si no los guardas juntos...



Campaña de sensibilización de reciclaje

¿por qué los tiras juntos?



TITULARES

- Reforzamiento de la limpieza viaria con un nuevo turno de tarde
- Adquisición de 4 barredoras de aspiración y 2 camiones de recogida selectiva
- Mención especial a LYMA por parte de la Asociación Técnica para la Gestión de Residuos y Medio Ambiente (ATEGRUS) por la campaña de sensibilización: *Si no los guardas juntos ¿por qué los tiras juntos?*
- Sustitución de los contenedores de recogida de envases de plástico por otros de gran capacidad (iglúes) en la zona centro
- Actualmente se está trabajado en la mecanización progresiva de todos los servicios
- Instalación de islas Ecológicas



▶ Rubén Montesinos, Campeón del Mundo de Taekwondo



▶ Celebración 25 años de Ayuntamientos Democráticos



▶ Toma de posesión del nuevo Obispo de Getafe, Joaquín María López de Ándujar



▶ Los vecinos de Getafe mostraron su repulsa ante el 11-M



▶ Luto por la tragedia de la Calle Valencia



▶ Se celebró el Consejo de la Comunidad de Madrid en Getafe

BOLETÍN INFORMATIVO DEL AYUNTAMIENTO DE GETAFE

Depósito Legal: M. 3.742.1975

Tirada: 60.000 ejemplares

EDITA

Ayuntamiento de Getafe

DIRECTORA

Rosa María Ferrero

REDACCIÓN

Nicolás Méndez y Trinidad Muela

SECRETARÍA DE REDACCIÓN

Julio Bernad y Almudena Taravillo

FOTOGRAFÍA

Miguel Angel Martín

DISEÑO Y MAQUETACIÓN

Natalia González

REDACCIÓN

Plaza de la Constitución, 1

Tel.: 91 202 79 22

Getafe (Madrid)

IMPRESIÓN

LERKOPRINT, S.A.

Pº Castellana, 121. Madrid

DISTRIBUYE

Stampa Publicidad, S.L.

C/ Madrid, 67-1º-C

Tel.: 91 682 78 78



Metro a Perales del Río y a El Casar
Enterramiento de la Carretera de Toledo
Área Tecnológica del Sur
La Carpetania
Viviendas en El Bercial - Universidad
Ampliación de la Universidad Carlos III
Museo de La Aviación
Viviendas en Los Molinos Buenavista
Inauguración Pabellón Cubierto de la Alhóndiga
Nuevo Centro Cívico de Perales del Río
Presupuestos Participativos
Elaboración de la Carta de Derechos de la Mujer
Instalación de 30 Islas Ecológicas
Realizadas dos Escuelas Taller y dos Casas de Oficio
Remodelación Ciudad Deportiva Getafe Norte
Apertura de aulas educación infantil en el Centro G. Norte II
Nuevo Centro Cívico en Getafe Norte
Sorteo de 230 viviendas de protección pública
Fiestas del Voluntariado
Borrador Reglamento de Participación Ciudadana
Casa del Mayor
Plan de Aparcamientos
Proyecto Redint
Depuradora de la Cuenca Media del Arroyo Culebro
Centro de Recursos Juveniles

Mira el Futuro



AYUNTAMIENTO DE GETAFE

PERMANECE ATENTO....

Acuerdo con Airbus en materia de formación
Plan Medioambiental
Tanatorio y Crematorio Nuestra Señora de los Ángeles
Nuevo Centro de Salud en Getafe Norte
130 proyectos con 48 ONG's en 24 países
Refuerzo de la limpieza viaria con un nuevo turno
Convenio con 15 colectivos sociales para modificar la Ecotasa
12.000 personas participaron en Programas Prevención Drogas
Nuevos camiones de recogida selectiva de residuos
Plan de Instalaciones Deportivas
El Centro de Poesía referente literario de la Comunidad de Madrid
Adquisición de 4 barredoras y 2 camiones de recogida
Ampliación de gradas en el Coliseum Alfonso Pérez
Plan de Estética Urbana
Plan de actuación urbanística en Perales del Río
Residencia para Personas Mayores enfermas de Alzheimer
Plan Local de Inmigración...



Incluye un Album Fotográfico
digital en formato DVD