

GETAFE



EPOCA 5º * Nº 364 DICIEMBRE 2003

BOLETIN INFORMATIVO MUNICIPAL



¡ilúcete!

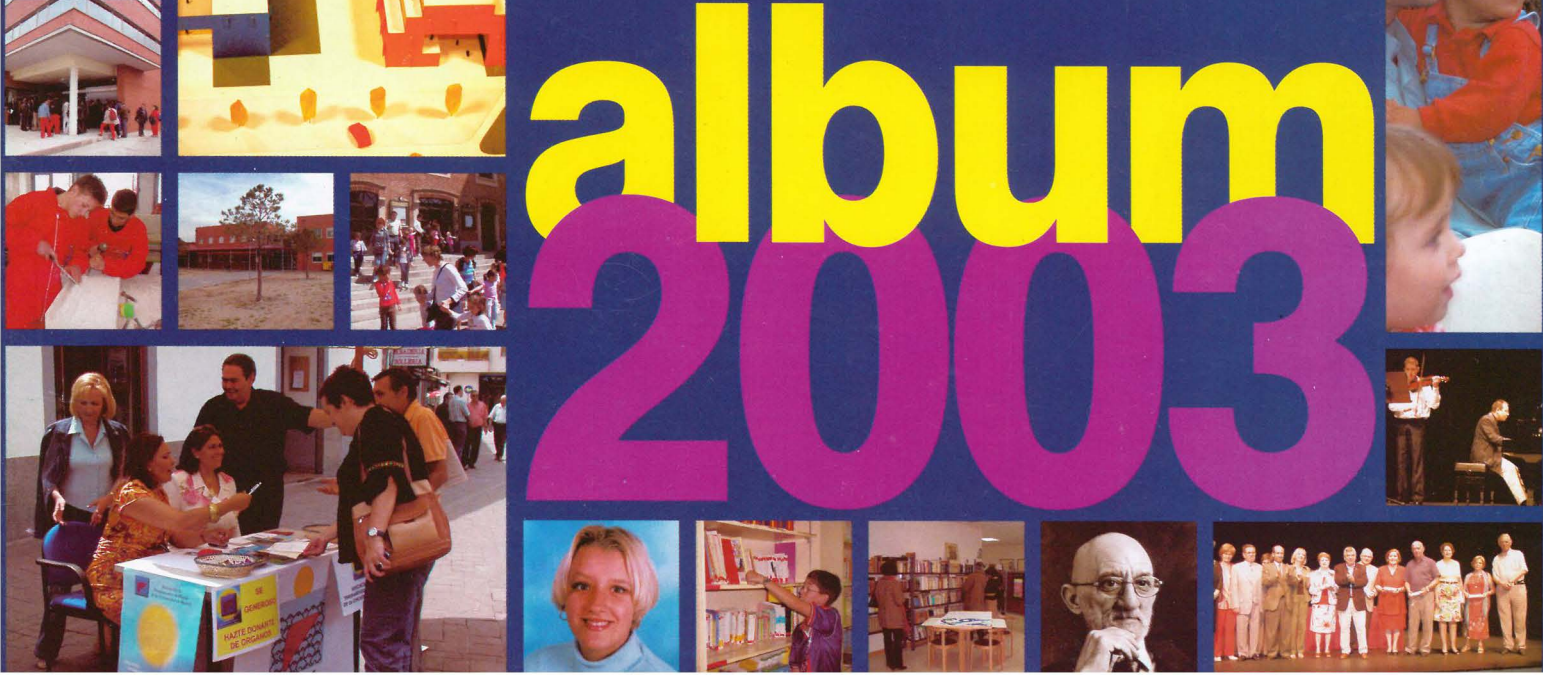
PLAN DE INTENSIFICACIÓN Y MEJORA DE LA LIMPIEZA

GETAFE

limpio contigo

AYUNTAMIENTO DE GETAFE

album 2003





Pilar Bardem
en la vigilia
contra
la guerra

“Masacrar un pueblo por petróleo está fuera de toda razón”

Mari Carmen del Olmo,
Campeona
del Mundo en
Veteranos

“Mientras corro,
organizo
mi vida”



Ana Rosetti,
escritora

“Los mejores libros han sido los que nadie me ha recomendado”

Javier Couso,
hermano
del cámara
de Telecinco

“Más de 200 testigos tiran por tierra la versión americana”



Miguel Ríos

“El voto no es una carta en blanco”



Carmen Machi,
“Aída” en
la serie
siete vidas

“Empecé a trabajar a los 17 años con el grupo Taormina”

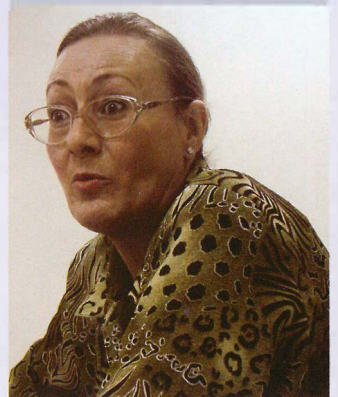
Ezequías Blanco,
director
de la revista
Cuadernos del
Matemático

“Todo lo que publicamos es inédito”



Margarita Hierro,
directora
del Centro
de Poesía
José Hierro

“El Centro, será un foro donde expresarse libremente”



Pepe Viyuela,
actor, presentó
su libro
en Getafe

“Mortadelo y Filemón hubieran resuelto lo de Irak porque son honrados”



Josu Uribe,
entrenador
del Getafe, CF

“La gente no se arrepentirá de ir al Coliseum Alfonso Pérez”





2004: Un año de referencia en el futuro de Getafe

Quiero desde esta Tribuna aprovechar la ocasión para desear a todos los Getafenses que en el año 2004 se hagan realidad todos sus sueños y que venga cargado de paz, salud y alegría.

En el Grupo Socialista y en el Gobierno Municipal vamos a continuar trabajando tal y como nos lo pidieron los getafenses el pasado mes de mayo para intentar solventar las necesidades y problemas de la ciudad.

Hemos conseguido muchas y nuevas cosas durante el 2003 que nos hacen ver con optimismo el futuro. La puesta en marcha de proyectos tan importantes como el Áreta Tecnológica del Sur, el Área Industrial de La Carpetania, el Polígono de Los Olivos, el Plan General de Ordenación Urbana con los nuevos desarrollos residenciales, la puesta en marcha de la urbanización de las 6000 viviendas en El Bercial o de las 1.750 en Perales del Río, son claros ejemplos de este año que, unidos a una mejora constante desde el punto de vista medioambiental y social, hacen que Getafe sea una ciudad que se proyecta con entusiasmo en el joven siglo XXI.

Sin embargo, aún quedan muchas cosas por hacer y es necesario que redoblemos nuestros esfuerzos para posibilitar que el 2004 sea un año de referencia en el futuro de Getafe. Es por eso que el trabajo colectivo posibilitará que se construyan tres nuevas Escuelas Infantiles en Getafe, una nueva Piscina cubierta, los Centros Cívicos en Getafe-Norte y en Perales, iniciar el soterramiento de las líneas eléctricas de media y alta tensión en Getafe, incentivar la ayuda a nuestros Mayores con más recursos y más plazas públicas de Residencias. También, la puesta en marcha de 10.000 nuevas viviendas en el Sector III y en Los Molinos, el conseguir mantener y limpiar mejor la vía pública, que con los nuevos aparcamientos subterráneos en régimen de alquiler, podamos dar solución a este creciente problema, intentar soterrar la Carretera de Toledo, la apuesta por la mejora de los derechos sociales de nuestros conciudadanos, o abrir nuevos cauces de participación como será con el Presupuesto Participativo.



Estos son algunos de los problemas y también de las soluciones en las que estamos trabajando desde el Gobierno Municipal, con la ayuda imprescindible de los getafenses.

Pero sin duda, nuestra mayor ambición es conseguir que Getafe cada día sea una ciudad en donde se disfruten altos niveles de Calidad de Vida y de la cual todos sus ciudadanos se sientan orgullosos.

Este es el objetivo que queremos compartir con todos a pesar de que algunos, que no creen en la ciudad, trabajen arduamente para denostar su imagen y perjudicar seriamente su futuro.

Gracias a todos de antemano por el esfuerzo que se va a realizar en pro de que los getafenses tengan la Ciudad que se merecen, es decir una Ciudad con buenos equipamientos, con buena Calidad de Vida y en donde la solidaridad, la igualdad y la tolerancia sean sus señas de identidad.

Hoy aquí queda explicitado el compromiso de trabajo del Grupo Socialista en pro de conseguir todos y cada uno de estos retos.

FELIZ AÑO 2004
Fco. David Lucas Parrón



Desde la infancia, más vale prevenir que encarcelar

En ocasiones a los partidos se nos acusa de electoralismo, esto es, que hacemos las cosas pensando sólo en obtener votos. En IU hemos dado muestras de que esto no debe ser así y hemos arriesgado, cuando considerábamos que había que defender al más débil, aunque fueran minoría. Se puede recordar nuestra lucha por el Centro de Drogodependientes, a pesar de las presiones vecinales que tuvimos. El tiempo ha demostrado que no se han cumplido ninguno de los vaticinios negativos que se hacían sobre este Centro.

En estos momentos, puede ocurrir algo similar al levantar la voz contra el excesivo endurecimiento de las penas a los menores. Comprendemos el dolor de las familias de las víctimas, pero es nuestra obligación señalar que este movimiento de indignación popular, pretende ser aprovechado por el Gobierno Central y el Autonómico, para seguir con el desmantelamiento de los recursos destinados a la protección y a la reinserción de los menores. Es más barato invertir en cárceles que en crear una Red de Centros para los menores, que evite las conductas delictivas de los sectores de menores y adolescentes en situación de riesgo social.

Este modelo punitivo que defiende el Partido Popular, es el que está implantado en EE.UU., desde hace mucho tiempo. Desde algunos sectores de la población se defiende la idea de que el problema está en que los menores gozan de impunidad para cometer los delitos. Pues bien en EE.UU., no hay tal impunidad y concentra el 25% de la población reclusa mundial. El 20% de los delitos son cometidos por menores que son tratados como adultos de cara a la ley, en un país en el que hay 3600 personas condenadas a muerte y es el que tiene la tasa de delincuencia más alta del mundo, con 15000 asesinatos en el último año.

Izquierda Unida considera que se hace necesario evitar los factores de riesgo que originan la marginación y la delincuencia, incrementando la figura de los educadores de calle y familia, en colaboración con las entidades locales.

Los menores en situación de riesgo se incrementan año tras año (en el año 2001, hubo un incremento de un 26% de denuncias). El incremento de los conflictos responden a que no se ponen los medios necesarios para realizar políticas preventivas y se ha caminado hacia una privatización creciente de los servicios.

A pesar del aumento de la población de menores en desamparo, las inversiones han sido mínimas. No se abre ningún centro público desde el año 1996, no se convocan oposiciones para educadores desde el año 2000. Como consecuencia el 70% de los educadores son interinos. Esto facilita a la Comunidad de Madrid, el cerrar centros públicos, como ha ocurrido en el de Vista Alegre, para transformarlos en centros privados.



Otro dato alarmante, es que no existen, en toda la Comunidad de Madrid, Centros Públicos de Atención a Menores con Problemas de Salud Mental (o especialistas en salud mental que atiendan a los acogidos), ni de Atención a Menores con problemas de adicción. Esto incrementa las dificultades de los profesionales de los Centros de Acogida que se ven imposibilitados de atender a los menores con los problemas citados anteriormente, ya que estos centros no están diseñados, ni dotados para atender a chicos y chicas con estos problemas.

Por último queremos hacer breve mención a la necesidad de crear medidas que eliminen la lenta y burocratizada regulación de la situación de residencia de los menores inmigrantes no acompañados, tutelados por el IMMF (Instituto Madrileño del Menor y la Familia, que depende de la Comunidad de Madrid). Estas medidas se han de realizar en colaboración con los Ayuntamientos, enmarcándolas en el contexto del Pacto Local.

Sería necesario incrementar las medidas que tiendan a que la vida de los chicos y las chicas en situación de riesgo, transcurra y se eduquen en su medio, para facilitar su incorporación social, siempre que estén en condiciones de hacerlo.

En definitiva, consideramos que la Ley del Menor es una buena ley que necesita desarrollarse y un Plan de Financiación para llevarla adelante. El Partido Popular nos tiene acostumbrados a hacer modificaciones regresivas a las leyes, tras provocar estrangulamientos económicos al desarrollo progresivo de las existentes, como ha hecho con la anterior Ley de Educación (LOGSE).

No queremos dejar pasar esta oportunidad para desear a tod@s l@s getafenses, unas Felices Fiestas y un Próspero Año Nuevo, en especial para l@s que siendo menores en edad, no lo han de ser en derechos.

Laura Lizaga Contreras
Portavoz del Grupo de Concejales de IU



Solidaridad, un compromiso ético

Quiero aprovechar este artículo en el último boletín de este año 2003 que finaliza, para **transmitiros a todos mis mejores deseos de felicidad, salud, paz y prosperidad.**

En estas fechas especialmente alegres para muchos de nosotros, también algunos de **nuestros vecinos, los más necesitados**, los que menos tienen, los que más sufren, **no pueden disfrutar de ellas en las mismas condiciones** que el resto de vecinos.

Y es ahí, donde el **Partido Popular de Getafe ha intentando este año poner su granito de arena**, claramente insuficiente, pero estamos seguros que contribuirá a que algunos de nuestros vecinos pasen estas fiestas un poquito mejor.

El Partido Popular de Getafe, a través de su área de **Acción Social ha realizado una Campaña Solidaria** coincidiendo con estas fechas navideñas **en colaboración con** distintas empresas y entidades privadas como: **Muñecas Famosa, Circulo de Lectores, Grupo Editorial S.M., Inoxcron, Vodafone, E.A.D.S. CASA** y los Club de Fútbol **Real Madrid y Atlético Madrid entre otras.**

Todo el material solidario recogido se está repartiendo entre distintas organizaciones y asociaciones de nuestro municipio como: **Cruz Roja Getafe, Caritas Getafe, Asociación de Drogodependientes, Apanid, Asociación de Esclerosis Múltiple, Asociación de Alcohólicos Rehabilitados, Asintecu**, algunas residencias de nuestro municipio y en el **Hospital Universitario de Getafe**. Son estas entidades las que mejor conocen y las que más directamente están relacionadas con las personas más necesitadas de nuestro municipio, por lo tanto, así se garantiza que todo el material solidario acabe en las manos de los más necesitados.

Quiero agradecerles a todos su colaboración, su trabajo, su humanidad y sobre todo su **solidaridad, porque gracias a ellos** en estas Navidades algunos niños y algunas familias de nuestro pueblo **van a poder disfrutar un poco más en estas fechas navideñas.**

También desde la **responsabilidad institucional y como representante de miles de vecinos de Getafe quiero hacer la siguiente reflexión** y que tomen nota aquellos que se sientan aludidos; **ser solidario no significa hacer una campaña puntual, ser solidario hay que llevarlo en el corazón**, hay que **demostrarlo día a día** con los más cercanos. Se hace visible en los pequeños detalles y por supuesto quienes tienen la capacidad y los recursos para ello, apoyando a aquellas entidades, asociaciones, voluntarios y personas que dedican su vida y su tiempo a ello; aunque de esto seguiremos hablando mucho estos próximos meses y años.

Voy a **terminar** por donde he comenzado, **deseando a todos los vecinos y vecinas de Getafe unas muy felices Navidades y que en el año 2004 todos vuestros deseos se vean realizados.**

José Luis Moreno
Portavoz del PP



Deseos para
el 2004

Que las ilusiones se transformen en realidad

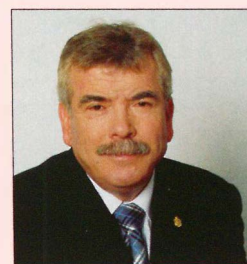
Quiero aprovechar la ocasión para pedir que las ilusiones de todos se hagan realidad.

Desde estas páginas les quiero emplazar a seguir trabajando como hasta ahora, con la misma ilusión, para lograr, entre todos, que nuestro municipio siga ocupando un lugar privilegiado en lo social y en lo ciudadano.

Como Alcalde me siento orgulloso de lo que hemos logrado todos juntos hasta ahora, y a lo largo del próximo año tengo la intención, junto al equipo de Gobierno, de que los problemas encuentren soluciones y que vuestra calidad de vida no merme un ápice.

Si todos trabajamos por el mismo objetivo, tengo el pleno convencimiento que los próximos 365 días nos proporcionarán muchas satisfacciones.

Así lo deseo para todos.



PEDRO CASTRO
Alcalde



Euroresidencias Getafe, una nueva dotación

El entonces Presidente de la Comunidad de Madrid, Alberto Ruiz Gallardón y el Alcalde, Pedro Castro, inauguraron la Residencia de Mayores, Euroresidencias Getafe, situada en la Avda. Arcas del Agua. Se trata de una residencia privada con la que se está negociando el 50% de plazas públicas.

Renovado el Convenio de Teleasistencia

El año 2003 fue el año en el que se renovó el convenio con la Comunidad para seguir prestando el servicio de teleasistencia a las personas mayores que lo soliciten. Las personas interesadas pueden solicitarlo en la Delegación de Servicios Sociales, Hospitalillo de San José, teléfono 91 681 76 62.



Inaugurado el Centro de Día situado en Juan Vergara

Desde la primavera, los mayores de la zona de Alhóndiga y Centro tienen un nuevo Centro de Día situado en la plaza de Alcalde Juan Vergara. Cuenta con los últimos equipamientos y con una capacidad para 50 personas. Ofrece un servicio social y mental con una atención personalizada.



Nace la Casa Municipal del Mayor, un espacio abierto para los mayores

Desde el mes de marzo los mayores tienen un nuevo espacio a su disposición: la Casa Municipal del Mayor, situada en la plaza de la Constitución, 3 con un horario de 9 a 1 de la tarde y de 4 a 8. Es la sede de dos órganos de participación muy importantes: el Consejo de los Clubes Municipales y el Consejo Sectorial del Mayor. Los mayores tienen información, asesoría jurídica, etc.

Los mayores elaboraron su Plan Integral

En el mes de marzo nació el Plan Integral del Mayor, un documento elaborado por el Consejo Sectorial de Mayores y el Ayuntamiento con el objetivo de responder a las necesidades de la población mayor y la de sus cuidadores.



2003: el Año Europeo de la Discapacidad

El año 2003 ha sido declarado el *Año Europeo de la Discapacidad*. Todo un año en el que las Asociaciones se han mostrado muy activas para demostrar que todos somos discapacitados de una u otra forma. La concienciación ha sido el motor de este año cuyo espíritu debe continuar.

Mónica Medina,
Concejala de Mayores
y Casa del Mayor.

Y ADEMÁS...

- 3500 mayores participaron en la I Olimpiada del saber.
- Se celebró en noviembre el II Encuentro de Mayores.
- Se construirán 45 viviendas tuteladas para mayores en la Avenida de las Ciudades.
- La Asociación de Sordos imparte cursos de lenguaje de signos.



Pilar Bardem, premio 8 de marzo

El Consejo Sectorial de la Mujer y la Delegación de la Mujer otorgaron los premios 8 de marzo 2003 a Pilar Bardem, la Plataforma Cordobesa contra la Guerra y la Inspección Técnica de Vehículos. Los premios se entregaron dentro de un acto aderezado por la fina ironía de Las Virtudes. Fue el acto central de un completo programa de actividades en el que no faltó la Carrera Popular "Cerro de Los Ángeles" que se ha convertido en una clásica.

Las mujeres siguieron mayoritariamente el curso de educación medioambiental

Las mujeres fueron mayoritarias siguiendo el curso de Educación Ambiental que se impartió en los Centros Cívicos a través de la Concejalía de Medio Ambiente. Se trataba de un completo programa formativo en el que estaban muy presentes el reciclaje, la recuperación natural de recursos, el buen uso de la energía, el cuidado de la capa de ozono y, en general, la importancia de tener unas buenas prácticas medioambientales en los hábitos cotidianos. El curso también ha tenido una parte práctica en el Cerro de los Angeles, Prado Acedinos, el entorno de la Aldehuela, etc.

Calles con nombres de mujer, un dossier para hacer justicia

El Ayuntamiento, a través de las Delegaciones de Educación y Mujer elaboró un documento que recoge las biografías de 62 personajes femeninos que dan nombre a calles, plazas, travesías y urbanizaciones de Getafe. El dossier, llamado "Calles de Getafe con nombres de mujer" es una propuesta educativa que se ha distribuido en los 42 centros escolares y centros cívicos de nuestra ciudad para que sirva como material didáctico para que los alumnos de todas las edades y niveles, conozcan la contribución de estas mujeres al desarrollo histórico, social, científico y cultural de esta sociedad.



Servicio de canguro para las alumnas de un curso

La Delegación de la Mujer organizó un servicio de canguro para atender a los hijos de las mujeres que siguieron el curso de Ayuda a Domicilio a Enfermos de Alzheimer, dirigido a mujeres desempleadas. Un servicio esencial para las madres que no quieren descuidar su incorporación al mundo laboral.



Getafe asume la presidencia de la Red de Ciudades contra la Violencia de Género

En el mes de noviembre Getafe asumió la Presidencia de la Red de Ciudades contra la violencia de género. Una red que tiene como objetivo intensificar la información entre estas ciudades como método para erradicar esta situación. Se inauguró también la web: www.redciudades.org que incorpora un sistema de ayuda "on line" para las víctimas de esta violencia.



Minuto de silencio contra la violencia doméstica.

El Consejo Sectorial de la Mujer muy activo contra la violencia de género

El año 2003 ha sido especialmente activo para las componentes del Consejo Sectorial de la Mujer que han realizado un gran esfuerzo para concienciar a la población y a los legisladores, de la necesidad de trabajar contra la violencia que sufren las mujeres. Jornadas, conferencias, coloquios y concentraciones han simbolizado la lucha de estas asociaciones, de estas mujeres para lograr erradicar esta tragedia.

El Ayuntamiento habilitará una línea 900 gratuita para las mujeres que sufran violencia

El Ayuntamiento habilitará una línea 900 gratuita para mujeres que sufran violencia y que estará operativa y conectada con los servicios de emergencia las 24 horas del día. Se trata así de poner un recurso más al

Y ADEMÁS...

- Cincuenta mujeres y casi cuarenta niños participaron en la II Jornadas de Mujeres con Responsabilidades Familiares no compartidas celebradas en mayo en el Hospitalillo de San



- Se inauguró oficialmente la calle Manuela Galeote con una activa participación de la asociación que lleva su nombre.

GISA, Premio Mundo Empresarial Europeo

La Agencia de Desarrollo Local, Getafe Iniciativas, SA, (GISA) fue galardonada como el mejor organismo de la Comunidad de Madrid por la Revista Mundo Empresarial Europeo dentro de los IV Premios Empresariales organizados por esta revista. Estos premios destacan la labor de organismos y empresas de las 17 Comunidades Autónomas.



Elaborado un Catálogo de Comercio a pie de calle

El pasado mes de enero la Agencia de Desarrollo Local, Getafe Iniciativas (GISA) presentó el Catálogo de Comercio, Hostelería y otras actividades terciarias a pie de calle, un intenso trabajo llevado a cabo mediante encuesta en todos los establecimientos y comercios de a pie de calle en Getafe.



Se inauguró Bóreas, Empresa de Tecnología Aeronáutica

Luis Blázquez, el entonces Consejero de Economía, y Pedro Castro, inauguraron el pasado 7 de febrero una nueva empresa en el Polígono de Los Ángeles. Se trata de una empresa de diseño aeronáutico de estructura, sistemas, utillaje e ingeniería de producción de aeronaves. Bóreas que pertenece al grupo SENER ha invertido en estas instalaciones 4 millones de euros y emplea a 65 trabajadores, de los cuales, el 97% son ingenieros y técnicos altamente especializados.

La ampliación de Los Olivos generará 4.000 empleos

La ampliación del Polígono Industrial de "Los Olivos" supondrá la creación de 4.000 puestos de trabajo. Las obras de ampliación fueron adjudicadas, mediante concurso público, a FCC Construcción SA en algo más de 19 millones de euros e inauguradas el pasado 6 de mayo. Este polígono se encuentra en el kilómetro 12 de la carretera de Andalucía, un emplazamiento privilegiado por cuanto tiene excelentes comunicaciones: N-IV, M-45 y M-40. Esta ampliación, de 750.000 metros cuadrados, supone la segunda fase de este polígono de iniciativa enteramente municipal.



Riofisa y la Inmobiliaria de Caixa Cataluña invierten 45 millones de euros en Los Olivos

Según informó una agencia de prensa, los grupos Riofisa y Procám, inmobiliaria propiedad de Caixa Cataluña invertirán 45 millones de euros en la promoción de un parque logístico en el Polígono de "Los Olivos". Se ubicará en una parcela de 130.000 metros cuadrados y supondrá un nuevo concepto basado en plataformas de alta rotación y un elevado número de muelles. Las obras finalizarán en el año 2005.

Nueve millones de euros para remodelar el Polígono de Los Ángeles

El Polígono Industrial de más solera de Getafe va a experimentar una profunda remodelación. Más de nueve millones de euros servirán para cambiar los colectores, enterrar las líneas de alta y media tensión, pavimentar, y ajardinar este polígono. Las obras, que ya han comenzado, tienen un plazo de ejecución de 18 meses. El Polígono de Los Ángeles es una de las grandes superficies industriales de la Comunidad con más de 300 empresas y unos 15.000 trabajadores.

Comenzaron las obras de urbanización de la Carpetania con una inversión de 20 millones de euros

El 30 de abril se adjudicaron las obras de urbanización del mayor parque tecnológico industrial de España y que estará en Getafe. Las obras se adjudicaron a una Unión Temporal de Empresas formada por Agromán y Ferroviario por un importe de 19 millones de euros.

Nuevo aparcamiento para camiones

En el año 2004 comenzarán las obras de un gran aparcamiento para camiones situado en las calles Erastótenes y Bell con una superficie de 27.965 m² y un presupuesto superior a los cuatro millones de euros. Las plazas previstas para vehículos pesados y autocares es de 1.832, y 40 plazas de turismos.

Y ADEMÁS...

- El grupo inmobiliario vizcaíno Inbisa construirá un parque empresarial sobre una superficie de 27.000 metros cuadrados lo que supone una inversión de 10 millones de euros.
- Once empresas participaron en el proyecto final de implantación de sistemas de gestión de calidad en las pymes.
- Factory Getafe se amplía en más de 5.000 metros cuadrados.



El Ayuntamiento alerta sobre la falta de inversiones en centros educativos

Fue en el mes de julio cuando el Ayuntamiento, por boca del Alcalde, dio la voz de alarma sobre el problema que se está generando en Getafe con la falta de inversiones en centros educativos. Ante la construcción de nuevos barrios y un aumento de la población, "la Comunidad que es la Administración competente no ha dado respuestas". El Ayuntamiento cedió y reiteró la cesión de parcelas gratuitas para que se puedan acometer la construcción de estos centros para acabar con la masificación de algunas aulas de la zona norte y centro.

Cesión municipal de 22.000 metros cuadrados para centros escolares

El Ayuntamiento, preocupado por la falta de inversiones en Centros Escolares ha reiterado la cesión, durante el año 2003, de 22.000 metros cuadrados dotacionales para que la Comunidad construya nuevos centros escolares. Estas parcelas están situadas, principalmente, en el nuevo barrio Europa (Kelvinator) y en Getafe Norte. Las carencias más significativas se dan en la etapa de educación no obligatoria (de 0 a 3 años). Los centros más urgentes deberían construirse en estos dos jóvenes barrios.

El Defensor del Menor pide en Getafe que haya un responsable de este tipo en todas las instituciones

Pedro Núñez Morgades, Defensor del Menor, pidió en Getafe la creación de una red de responsables de la infancia en todas las instituciones: asociaciones, partidos políticos, sindicatos, etc. "Así se promoverían iniciativas conjuntas para la defensa del menor y propiciar que estos tengan voz en todos los foros" aseguró Núñez Morgades. Esta petición la formuló en la presentación del Plan de Infancia y Adolescencia, un plan realizado con las aportaciones de los alumnos, que tratan de hacer una ciudad donde convivan todos los sectores de la población en un mismo espacio.

350 alumnos-actores dieron vida a personajes

350 alumnos dieron vida a distintos personajes en los escenarios del Teatro Federico García Lorca y el de Gladys Gasco, situado en el Centro Cívico de Juan de la Cierva, dentro de la XIV Muestra del Teatro en las Aulas. A lo largo de los ocho días que duró la Muestra se realizaron 20 representaciones a la que asistieron 3.000 alumnos como espectadores.

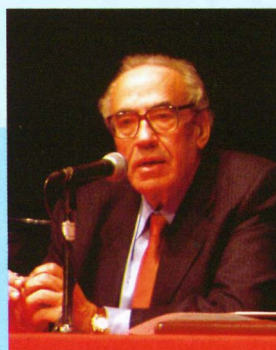
Getafe fue la sede de la Red Nacional de Ciudades Educadoras

A lo largo de tres días, Getafe fue la sede del VI encuentro Nacional de Ciudades Educadoras, un Encuentro en el que más de 67 ciudades trabajaron sobre tres ejes: los nuevos ciudadanos, las múltiples culturas y la participación. Las conclusiones que se extrajeron tratan de adaptar la educación a los nuevos tiempos y las nuevas necesidades sociales como son la inmigración, la familia, la integración social y la participación.



Y ADEMÁS...

- 2600 alumnos de 14 colegios y 124 tutores celebraron el Día de la Paz.
- Getafe organizó el VI Encuentro Iberoamericano de Educación.
- Cerca de 1500 alumnos descubrieron la ciencia a través de la magia dentro del proyecto Ciencia Mágica de la Delegación de
- Gregorio Peces Barba reelegido Rector de la Universidad Carlos III por mayoría absoluta y en primera vuelta





Los centros escolares abren por la tarde para actividades extra-escolares

Desde el mes de octubre y dentro del Programa de Actividades Extraescolares, los centros escolares abren por la tarde para que los alumnos y alumnas puedan hacer alguna de estas actividades. Con el lema "Nuestro plan...tu plan" se pueden seguir talleres de ajedrez, animación a la lectura, ludoteca, refuerzo escolar, bibliotecas, etc.



Inversión municipal de cerca de un millón de euros para mejoras de los centros

Durante el verano de 2003 el Ayuntamiento invirtió cerca de un millón de euros (915.000) en mejorar las condiciones de los centros. Las mejoras más importantes se realizaron en la construcción de un gimnasio en el Francisco de Quevedo y de una cocina y un comedor en el García Márquez. Arreglos de calefacción, pintura, arreglo de ventanas y persianas han sido el resto de las actuaciones realizadas.

Los colegios abren los días no lectivos y en vacaciones escolares

El Ayuntamiento en colaboración con la Comunidad ha abierto, por segundo año consecutivo, los colegios los días no lectivos y las vacaciones escolares. Con esta apertura se persigue crear espacios de convivencia para los niños, crear espacios compartidos entre padres e hijos y dar más recursos para el juego a los niños. Estas actividades están dirigidas para niños y niñas entre 3 y 12 años. Como novedad de este año en este programa, es destacable que todos los domingos habrá teatro, cuentacuentos, marionetas, cine, etc., en el Centro Cívico Juan de la Cierva.

Trece bibliotecas escolares ampliaron su horario

Trece bibliotecas de colegios y centros de secundaria ampliaron su horario con el fin de facilitar a los alumnos más tiempo de consulta y estudio. Estas bibliotecas permanecerán abiertas de 4 a 6 de la tarde dentro de una iniciativa de la Delegación de Educación del Ayuntamiento y serán atendidas por alumnos becados de Biblioteconomía y Documentación de la Carlos III. Dichas bibliotecas pertenecen a los siguientes centros: Ciudad de Madrid, Francisco de Quevedo, Jorge Guillén; Julián Besteiro; Mariana Pineda; Miguel Hernández; Núñez de Arenas; San José de Calasanz; Seseña y Benavente; Alames; Altaír; Puig Adam y Satafi.

Se recordaron los derechos de los niños y las niñas con una gran fiesta

El 20 de noviembre se conmemora la Convención de los Derechos de los Niños y las Niñas. Por este motivo el Ayuntamiento organizó una jornada festiva el pasado 23 de noviembre en el Polideportivo de Juan de la Cierva y en el Centro Cívico del mismo nombre. La jornada tuvo como hilo conductor el conocimiento de las barreras que tienen los niños y niñas con discapacidad. Los talleres y actividades tuvieron como objetivo la concienciación de las dificultades con las que se encuentran en la calle, en el centro escolar, etc.



Y ADEMÁS...

- Se celebró la VI Fiesta por la Escuela Pública.
- Aumentó el número de Consejeros del Consejo Municipal de Educación.
- El Ayuntamiento rindió un homenaje a los maestros que se jubilaron este año por su gran labor en la formación de distintas generaciones.
- La convivencia democrática, la disciplina, la interculturalidad y la importancia de la familia en la educación fueron algunos de los aspectos de trabajo que se abordaron en las jornadas sobre el Proyecto Atlántida.
- Getafe se sumó a la Red Local de los Derechos de la Infancia y la Adolescencia.



Getafe cuenta con un nuevo Centro de Formación de Tecnología

El entonces Consejero de Economía, Luis Blázquez y el Alcalde, Pedro Castro inauguraron en el mes de mayo el nuevo Centro de Formación de Tecnología en el Sector Tres. Se trata de un Centro que ha tenido una inversión de tres millones de euros financiado, el 75% por la Comunidad y el 25% por el Ayuntamiento y en el que se están impartiendo, entre otros, cursos de diseño tecnológico, montaje de instalaciones electrónicas complejas, etc. Cuenta con aulas dotadas con los equipos más avanzados.



Ayuntamiento y Comunidad impulsan un programa de nuevos empleos

F. David Lucas, Avelina González y Ramón Jáuregui en la presentación de las jornadas.

El Ayuntamiento y la Comunidad impulsaron un programa de formación para el empleo, que supuso impartir 23 cursos de formación ocupacional a 310 alumnos y alumnas, con una inversión prevista de 521.229 euros y un total de 5660 horas de duración. El programa ha sido cofinanciado por el Fondo Social Europeo. El programa tiene una duración de dos años y tiene como objetivo mejorar el acceso al empleo a los demandantes y adecuar su formación a las necesidades del mercado de trabajo.

Según el Observatorio Comarcal de Empleo, el sector servicios es el que más empleo proporciona

El Sector Servicios es el que más trabajo proporciona en la zona sur de Madrid, según el Estudio presentado por el Observatorio Comarcal de Empleo, que también detecta el alto índice de discriminación con la mujer trabajadora y una fuerte tasa de desempleo femenino. También se destaca que la zona sur madrileña es la que más riqueza crea a la Comunidad, pero donde se dan más despidos por la cualificación de los trabajadores.

75 personas desempleadas trabajaron en servicios para el municipio

75 alumnos de la Agencia Local de Formación y Empleo del Ayuntamiento colaboraron en obras y servicios de interés para el municipio, como construcción y jardinería y nuevas tecnologías. En este programa se ha dado prioridad en la selección a personas desempleadas con especiales dificultades de inserción laboral.



Y ADEMÁS...

- Éxito de los programas formativos realizados por la Delegación de Formación y Empleo dirigidos a personas desempleadas.
- El Ayuntamiento solicitó a la Comunidad un ciclo de formación profesional de aviónica.

- El 25% de los alumnos de la Casa de Oficios "Nueva Sociedad de la Información II" fueron contratados antes de finalizar el programa de formación.
- La Agencia Local de Formación y Empleo cambió de sede. Su domicilio actual es: Centro de Formación y Desarrollo, calle Díaz y Barcala, s/n.



La empresa Limpieza y Medio Ambiente (LYMA) intensificó el servicio de limpieza

La Empresa Pública Municipal Limpieza y Medio Ambiente (LYMA) intensificó el servicio de limpieza con el lema "Lúcete, Getafe limpio contigo". Así se dobló el turno de limpieza en las calles más transitadas, incluidos sábados y domingos; se ha incrementado el número de trabajadores, se han creado el equipo informadores medioambientales; comenzaron a instalarse las denominadas Islas Ecológicas (contenedores soterrados) y se pusieron en marcha nuevos servicios como el de limpieza de pintadas. También se ha intensificado el servicio de recogida de enseres usados y se ha creado también una línea telefónica de atención a los vecinos el 91 684 06 57.

Comenzaron a instalarse los contenedores de residuos soterrados

En el mes de febrero comenzó la instalación de las Islas Ecológicas con contenedores soterrados para los distintos residuos: orgánicos, plástico, latas, papel, etc. Son fácilmente identificables cada uno de ellos por las pegatinas que tienen cada uno. La colocación de estos contenedores, que se ha continuado haciendo de manera progresiva ha propiciado una mayor limpieza e higiene de nuestras vías públicas.



EMSV construirá 180 viviendas en Getafe Norte

El Pleno del Ayuntamiento cedió dos parcelas en Getafe Norte a la Empresa Municipal del Suelo y la Vivienda para que construya 180 viviendas de protección pública a las que se podrá acceder mediante sorteo. Este era uno de los trámites administrativos esenciales para iniciar este expediente de construcción y que forma parte del Plan Municipal de Viviendas 2003-2007.

La Empresa Municipal del Suelo y la Vivienda gestiona ayudas para rehabilitación

El año comenzó con el anuncio de que la Empresa Municipal del Suelo y la Vivienda gestiona ayudas y subvenciones para la rehabilitación de edificios. Son subvenciones a fondo perdido que se ofrecen a los propietarios de edificios o viviendas con más de 10 años de antigüedad; con obras aún no comenzadas (salvo en caso de urgencia justificada) y que los ingresos del propietario no excedan de 21.035 euros. Información en la Empresa Municipal del Suelo y la Vivienda, plaza de Obispo Scio Riaza, número 2, tfo 91 601 90 99.



Para el 2004 se incrementa la inversión en limpieza

Getafe consolida el Plan de Intensificación y Mejora de la Limpieza creado en 2003 incrementando sus inversiones. Así para el año 2003 se aumentará en dos millones de euros estas inversiones. Es de resaltar que se ingresan un millón de euros por la mejora de la gestión de los residuos por parte de esta empresa y de convenios suscritos con otras entidades que no son el Ayuntamiento.

Y ADEMÁS...



- Se sortearon las viviendas de Perales en el Polideportivo de Juan de la Cierva.

- LYMA adquiere más barredoras y nuevo material de limpieza.

el futuro de Getafe aprobado con nota

* Parque disponemos de ocho millones de metros cuadrados de suelo industrial en Carpetania, Recinto Ferial, Palacio de Exposiciones, Área Tecnológica del Sur, Carpetania y Los Olivares
 * Parque propiciará la construcción de 10.000 nuevas viviendas, el 80% de ellas de precio protegido en las Molinos y Cerro Buenavista
 * Parque crea 700 hectáreas de zonas verdes en parques urbanos y reserva 2000 hectáreas para el Parque Regional del Sureste incluyendo la unidad del Cerro de los Ángeles con las lagunas de Perales del Río
 * Parque incluye 5000 nuevas plazas de aparcamiento
 * Parque prosigue con la rehabilitación del casco antiguo con la instalación de Islas Ecológicas

PLAN GENERAL DE ORDENACIÓN URBANA
un esfuerzo común reconocido

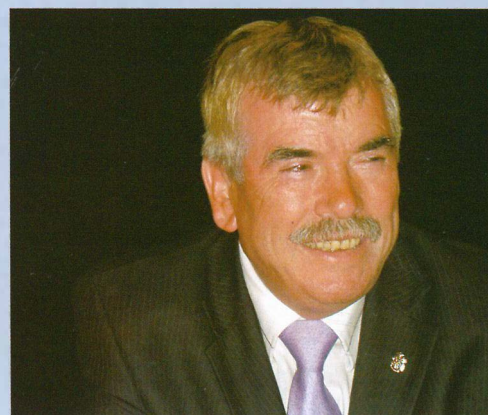
Aprobado el Plan General de Ordenación Urbana

El año 2003 fue un año importante para el futuro de Getafe. Después de ser aprobado por el Pleno, el Plan General de ordenación Urbana fue aprobado por la Comunidad de Madrid y publicado en el Boletín Oficial el 13 de octubre. Un Plan que propiciará la construcción de 10.000 viviendas; el desarrollo de ocho millones de metros cuadrados de suelo industrial, con el Parque Empresarial La Carpetania y el Recinto Ferial como símbolos; la creación de 700 hectáreas de zonas verdes; la construcción de 5000 plazas de aparcamiento y la continuación de la rehabilitación del casco antiguo.



El Metrosur comenzó a rodar

El 11 de abril entró en funcionamiento uno de los proyectos más ambiciosos y la mayor obra de ingeniería civil de Europa: el Metrosur. Cuarenta kilómetros de anillo de metro que ha unido a Getafe, Leganés, Fuenlabrada, Alcorcón y Móstoles y que ha sido posible gracias a la inversión de 12.000 millones de euros. Getafe es la ciudad que más estaciones tiene con ocho: Espartales; El Casar; Juan de la Cierva; Getafe Central; Alonso de Mendoza; Conservatorio; Arroyo Culebro y Bercial.



Pedro Castro, reelegido Alcalde

El pasado mes de mayo, Pedro Castro revalidó su mandato como Alcalde ya que los vecinos de Getafe le volvieron a depositar su confianza. El Partido Socialista fue la opción política más votada con 40.025 electores (46,36%); el Partido Popular obtuvo 29.051 votantes (33,64%) e Izquierda Unida 11.364 votos (13,27%). La Corporación Municipal está compuesta por 13 concejales del PSOE; 10 concejales del PP y 4 de IU. El Gobierno Municipal está formado por PSOE e IU.

Y ADEMÁS...

- El Plan de Vivienda Municipal impulsará la construcción de 10.000 nuevas viviendas de precio protegido mediante expropiación de suelo y gestionadas con la fórmula de Consorcio: Comunidad de Madrid y Ayuntamiento.
- Se presentó el Plan Municipal de Aparcamientos que propiciará la construcción de 5.000 nuevas plazas.
- Concluyó la Comisión de Investigación de 24 años de urbanismo en Getafe sin observar ningún indicio de irregularidad.



La Avenida de las Ciudades cambia de aspecto

En el mes de enero comenzaban las obras de remodelación de la avenida de las Ciudades, una renovación que incluye renovación de colectores, pavimentación, alumbrado, plantación de árboles y habilitación de aparcamientos, etc., con una inversión que supera los dos millones de euros.

Esperanza Aguirre elige Getafe para hacer la primera visita a un Municipio

Esperanza Aguirre respondió prontamente a la petición realizada por el Alcalde, Pedro Castro para tener una reunión de trabajo. Así en diciembre visitó nuestra localidad y el Gobierno Municipal le pudo mostrar su inquietud por la continuidad de los proyectos que están en marcha y que, con la nueva celebración de elecciones, sufrieron una cierta paralización: la sede definitiva del Centro de Poesía; la continuación del Recinto Ferial; la Ciudad Deportiva, etc. También se le pidió su respaldo para lograr la ampliación de EADS y CASA.



5.000 personas "se encadenaron" contra la guerra

Cinco mil personas respondieron de forma pasiva a la convocatoria para participar en una "cadena humana" organizada por el Foro Cívico contra la guerra. Posteriormente muchos de ellos volvieron a participar en otra iniciativa de este Foro: la Vigilia contra la guerra en la que participaron conocidos artistas e intelectuales de nuestro país.

13



Y ADEMÁS...

- Preocupación en el Gobierno Municipal por la ampliación de EADS y CASA.
- Concluyó la primera fase de remodelación del casco antiguo.





Más de un millón de metros cuadrados para ampliar el Parque Alhóndiga

Con un presupuesto de cinco millones de euros (900 millones de pesetas) comenzaba la Ampliación del Parque de la Alhóndiga, que incluye una ampliación en torno a 1.400.000 metros cuadrados. Comprende la desecación del lago, incluirá nuevas zonas infantiles, zonas de estancia, y un carril bici que recorrerá todo el entorno.



20 años al servicio del ciudadano

El Centro Cívico Juan de la Cierva celebraba su XX cumpleaños. Se llevó a cabo una fiesta en la que estuvieron presentes voluntarios, colaboradores, grupos y asociaciones que han dado vida a uno de los Centros Cívicos más emblemáticos y veteranos de la ciudad de Getafe.



El Ayuntamiento estrenó sitio web

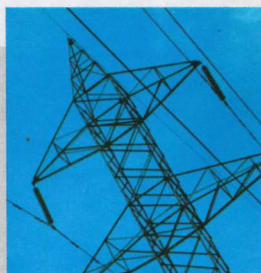
Con la presencia del Alcalde, Pedro Castro, se presentaba el nuevo sitio web municipal. La página que se encuentra en su primera fase, contiene un completo banco de imágenes que ofrecen un aspecto real al usuario de cómo es Getafe. La estructura básica se basa en tres apartados: Getafe, Capital del Sur; Guía de Servicios Municipales y Tablón de Anuncios. Su dirección es: www.ayto-getafe.org

Getafe pidió la ampliación del Metro para Perales del Río

El Gobierno Municipal del Ayuntamiento de Getafe pedía a la Comunidad de Madrid que se construyese un ramal de Metro, que acercase este medio de transporte hasta Perales del Río. Este saldría de la nueva estación de cercanías de El Casar y llegaría hasta Usera. Pasaría por Villaverde, Ciudad de los Ángeles, Hospital Doce de Octubre y Usera.

Y ADEMÁS...

- Se instalaba en Getafe la Asociación de Transplantados de Hígado.
- Se publicaba un escrito de las Casas Regionales de Getafe para que se siguiera manteniendo el PER.
- Se incidía ante las autoridades competentes en la necesidad de enterrar las Líneas de Alta Tensión.
- Se plantaron árboles en el Arroyo Culebro y el Bercial.



Más de 800.000 euros de inversión en el Sector III

La Comisión de Gobierno aprobó la rehabilitación total de las calles y sendas del Sector III. La inversión supone una renovación e instalación de nuevo alumbrado, se diseñó un nuevo ajardinamiento y se acondicionaba el acerado. El presupuesto ascendía a 811.366 euros procedentes del Plan Prisma (62% Comunidad de Madrid y 38% Ayuntamiento de Getafe).



Las calles Pizarro y Jacinto Benavente cambiaron radicalmente su aspecto

A finales de febrero se inauguraba la Plaza Pizarro y la calle Jacinto Benavente, tras las remodelaciones acometidas. En la plaza Pizarro se actuaba sobre una superficie de 5000 metros cuadrados, con un presupuesto de 721.214 euros. En la calle Jacinto Benavente se cambiaba el colector y las tuberías de agua potable. En ambas calles, además, se ha trabajado en el acerado, asfaltado, jardinería e instalación de islas ecológicas. El presupuesto de la segunda actuación ascendía a 370.551 euros.

Un reconocimiento especial a los voluntarios

La Fiesta del Voluntariado supuso el reconocimiento expreso, y más que justificado, al trabajo de cientos de ciudadanos que dedican gran parte de su tiempo y esfuerzo a ayudar a los demás. Se entregaron dieciséis premios a distintas personas, entidades y colectivos implicados de lleno en las distintas áreas sociales del municipio. Más de 2000 personas se dieron cita en el homenaje.



El Ayuntamiento firmó 53 convenios de colaboración con entidades, asociaciones y sindicatos

El Ayuntamiento de Getafe suscribió un convenio con 53 asociaciones y entidades sociales del municipio con el objetivo de pactar las principales actuaciones que afectan a todos los colectivos de nuestra ciudad. El propósito: alcanzar el bienestar social para la más amplia mayoría de ciudadanos.

Y ADEMÁS...

- El Gobierno Municipal pedía nuevamente al Gobierno Central una subida de la totalidad de las pensiones.

- Urgían soluciones a la problemática que afectaba al Transporte Sanitario.

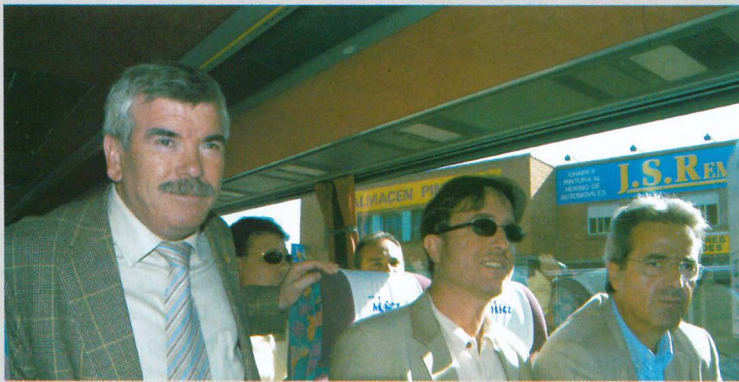


- Comenzaba a realizarse un estudio técnico para lograr el enterramiento de la carretera de Toledo.

- Se apoyaba de manera institucional a los trabajadores de la empresa Siemens.

Se comprobó que el transporte público a los polígonos es claramente insuficiente

Los secretarios regionales de UGT y CC.OO, junto al Ayuntamiento de Getafe denunciaban la escasez de transportes públicos y las paradas insuficientes en los polígonos industriales que circundan nuestra ciudad. Asimismo se ponía de manifiesto que los accidentes producidos en este año en España en desplazamientos al puesto de trabajo se habían incrementado en un 17% con respecto al año anterior.



Asesinada la joven de Getafe Sandra Palo

La noche del viernes 16 de Mayo era asesinada la joven de Getafe, Sandra Palo, encontrándose su cuerpo junto a la carretera de Toledo. Tras las pesquisas policiales eran detenidos los autores, y los padres de la joven iniciaban una campaña de recogida de firmas que permita cambiar la ley del menor y endurecer las penas de sus asesinos.

16



Se reclamó la apertura de las camas vacías del hospital

El propio Alcalde de Getafe reclamó la apertura de las 90 camas vacías que tiene el Hospital Universitario de Getafe, para paliar la demanda de los municipios de la zona sur. Además se alertaba sobre la falta de inversiones que se estaban produciendo en el citado centro hospitalario, que estaban generando preocupación en los usuarios y en el propio Ayuntamiento de la ciudad.



Se conoció el proyecto de ampliación de la residencia de estudiantes

La Universidad Carlos III hizo llegar al Ayuntamiento de Getafe el proyecto de ampliación de la Residencia de Estudiantes "Fernando de los Ríos", que supondrá la construcción de un nuevo edificio colindante con el actual y una capacidad para 240 alumnos. Se edificará sobre una extensión de 8000 metros cuadrados.

Y ADEMÁS...

- Se celebraron las Fiestas Patronales de Getafe.
- Publicado un libro en torno al XX Aniversario del Centro Cívico de la Alhóndiga.
- Se realizó un homenaje a los maestros jubilados.
- Falleció el escultor getafense Domingo Gil.





Se pudieron visitar las obras del nuevo Tanatorio de Getafe

En 2003 se cursaba una visita oficial al nuevo edificio del Tanatorio de Getafe, que llevará por nombre "Nuestra Señora de la Soledad". El edificio, que entrará en funcionamiento en el año 2004. Está levantado sobre una parcela de 14.000 metros cuadrados con una superficie construida de 4.000 metros. El edificio contará con 8 salas, de 85 metros cuadrados cada una, una capilla multiconfesional, floristería, cafetería, sala de despedida, crematorio y sala de tanatopraxia.

Se vuelven a pedir dos apeaderos a Renfe para la zona del Arroyo Culebro

El Ayuntamiento de Getafe volvía a instar al Ministerio de Fomento y a la Comunidad de Madrid para que realizaran las gestiones necesarias ante Renfe, con el fin de conseguir la construcción de dos nuevos apeaderos en el Arroyo Culebro, que se situarán en la zona denominada Parque Empresarial Andalucía, uno de la Línea C-3 y otro en la C-4. La petición se basa en los miles de trabajadores y usuarios que se desplazarán en un futuro a esta nueva zona empresarial de Getafe.



Nuevos vehículos policiales

La Policía Local cuenta con cinco nuevos vehículos para prestar un mejor servicio a los ciudadanos. Tres de ellos son de patrulla y los otros dos se adaptan a las funciones que desarrollan: un todoterreno para la Subinspección de Perales del Río y un monovolumen para distribuir a los agentes de barrio.

Y ADEMÁS...

- Un cortometraje realizado por cineastas Getafense fue seleccionado para el Festival de Sitges y de Alcalá de Henares.



- Clases magistrales de flamenco en la Universidad Carlos III.
- Se celebró el Día Internacional de la Tolerancia.
- Asimismo se celebró el Día Mundial contra el SIDA



Más de 300.000 euros para proyectos de Cooperación y Solidaridad

El Ayuntamiento de Getafe destinaba más de 300.000 euros a proyectos de Cooperación al Desarrollo en países en vías de desarrollo. Los proyectos irán destinados a países como El Salvador, Honduras, Nicaragua, Mozambique, además de ciudades con las que Getafe tiene convenios de hermanamiento como son Cuba, Filipinas y el Sáhara.

El Ayuntamiento ayuda a familias mediante bonificaciones en el recibo del IBI

El Ayuntamiento procedía a bonificar con un 50% en el recibo del IBI a las familias numerosas que tengan tres o dos hijos, uno de ellos minusválido; con un 70% a las familias de cuatro o tres hijos, uno de ellos minusválido y; con un 90% para aquellas familias de cinco o cuatro hijos, uno de ellos minusválido. Asimismo se preveía ayudas que afectaban también al Impuesto de actividades Económicas, el de vehículos de tracción mecánica y en el de construcciones, instalaciones y obras.

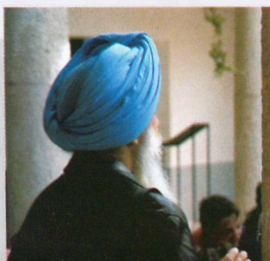


La Asociación de Trasplantados de Hígado se instala en Getafe

La Asociación de Trasplantados de Hígado se ha establecido en Getafe tras el éxito de coordinación con la Concejalía de Salud del Ayuntamiento en la I Feria de la Ayuda Mutua y Salud celebrada en Getafe. Esta Asociación lidera junto a la Oficina Regional de Coordinación de Trasplantes los procedimientos para la donación de órganos. Información: Centro Cívico Juan de la Cierva todos los lunes de 19 a 21 horas.

Y ADEMÁS...

- Descendía en número de robo de viviendas.



- Se realizaban cursos gratuitos de catalano para inmigrantes.

- Partieron 40.000 kilos de ayuda humanitaria.

- Se recibía a los niños saharauis que llegaban a Getafe.



El antiguo vertedero se transformará en un observatorio medioambiental

Alrededor de 300.000 metros cuadrados del antiguo vertedero municipal de Getafe se recuperarán para, por medio de un acuerdo con la empresa EMGRISA de tratamientos de residuos sólidos, convertir este espacio en un Observatorio Medioambiental que servirá como Aula de la Naturaleza y lugar de Estudio. Se tratarán los acuíferos, se sellará sanitariamente, se reforestará y se harán otras actuaciones para lograr su total recuperación.

Se estudian medidas para atajar la problemática de las palomas

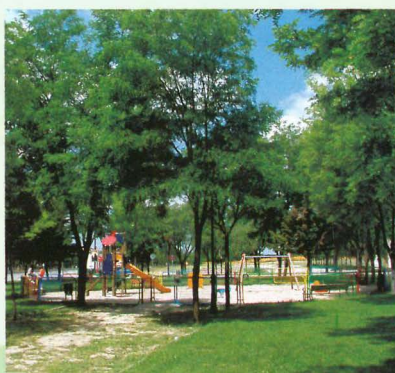
El Ayuntamiento de Getafe está realizando una evaluación para conseguir soluciones eficaces ante la problemática que genera la proliferación de palomas en el municipio. Sobre todo se adoptarán medidas que no perjudiquen a los animales y que palien la problemática que afecta a los edificios y viandantes. Se han establecido contactos con otros ayuntamientos, caso de Barcelona, que ya trabajan para combatir la problemática.



La Ministra de Medio Ambiente, el entonces Presidente de la Comunidad y el Alcalde de Getafe en el momento de colocación de la primera piedra.

Se colocó la primera piedra de la depuradora del Culebro

Con la presencia de la Ministra de Medio Ambiente, Elvira Rodríguez, el Presidente de la Comunidad de Madrid, Alberto Ruiz Gallardón, y el Alcalde de Getafe, Pedro Castro, se colocaba la primera piedra de la nueva Depuradora del Arroyo Culebro. Ocupará una superficie de 54 hectáreas. El proyecto se adelanta a los plazos límites fijados por la Unión Europea, que obliga que antes del año 2005, las aguas de las ciudades europeas sean recicladas en su totalidad.



Y ADEMÁS...

- Se prohíbe la caza en los espacios comunes y zonas protegidas, tras una orden publicada en el BOCAM con fecha 8 de Octubre.
- El Ayuntamiento aplicó un tratamiento contra los mosquitos en Perales, más eficaz y menos molesto.
- Prosiguen los grandes proyectos medioambientales con parte de financiación europea. El colector de Perales y la colocación de Islas Ecológicas son algunos de los más importantes.
- Continúa el proyecto de "Enterramiento de las líneas de alta tensión y Centros de Transformación Eléctrica"



Se pidió la apertura urgente del Centro de Salud de Getafe Norte

Los vecinos de Getafe Norte realizaban una concentración frente al Centro de Salud de Getafe Norte, apoyadas por el Ayuntamiento de Getafe, para pedir la apertura inmediata del Centro de Salud del citado barrio. Una apertura que lleva un retraso de casi un año y que depende de la Consejería de Salud de la Comunidad de Madrid. Tras varias reuniones y otras tantas gestiones, la propia Consejería reconocía la existencia de un contencioso con la empresa adjudicataria de las obras que demora la apertura de un centro, que afecta a unos 10.000 vecinos.



Asesorías de consumo gratuitas en Peralas y El Bercial

Los barrios más alejados del centro de Getafe, Peralas del Río y El Bercial, disponen de consultas gratuitas de Asesorías de Consumo. Estas se celebran dos veces al mes en los centros cívicos de los mencionados barrios. Los vecinos que acuden pueden obtener información puntual sobre vivienda, suministros de agua, luz, gas, teléfono, reparaciones, etc... Esta iniciativa surgió a raíz de las demandas vecinales para tener más cerca servicios del Ayuntamiento de Getafe, sin necesidad de desplazamientos.

El Centro Municipal de Salud cambió de Sede

En el mes de marzo se inauguraban las nuevas instalaciones del Centro Municipal de Salud en la Plaza de Juan Vergara, trasladándose de la antigua sede de la calle Peralas. Su objetivo sigue siendo impulsar los programas de Salud Bucodental y la Educación Afectivo-Sexual en los centros educativos, además del programa de Juventud y Sexualidad, orientación en embarazos no deseados, anticoncepción, píldora pos-coital y consulta joven. Las consultas en Planificación Familiar y la de Menopausia se realizan con un reconocimiento especial por parte de las personas que lo utilizan.



Y ADEMÁS...



- El número de atendidos en el año anterior por la Oficina de Información al Consumidor se elevaba a 6200, lo que supone un aumento de un 22% con el ejercicio precedente.
- La Asociación getafense de Esclerosis múltiple celebró las II Jornadas sobre esta enfermedad, con una afluencia masiva de ciudadanos.
- Se realizó un pleno monográfico en torno a la Salud, en el que se debatieron las deficiencias del hospital, la construcción de nuevos ambulatorios y la mejora del transporte sanitario.
- Oposición total del Ayuntamiento de Getafe a la pretensión de la Comunidad de Madrid de cerrar los ambulatorios los sábados.



2.000 jóvenes "pintaron" el mundo de las drogas

El Ayuntamiento de Getafe, junto a la Agencia Antidroga de la Comunidad de Madrid y los Centros de Educación Secundaria, presentaron una publicación que recogía los carteles de 2000 jóvenes alumnos de institutos de Getafe, que plasmaban el fenómeno de las drogas en la Juventud. Se enmarcaba dentro del programa "¿De qué van las drogas?, ¿De qué van los jóvenes?", en el que han participado alumnos de 11 Institutos y Centros Concertados. En total, el trabajo recoge 100 carteles elaborados tras intercambio de debates y opiniones entre alumnos, responsables y profesores.

Laura Lizaga entregando ejemplares impresos del programa "¿De qué van las drogas?"

La rehabilitación de 207 drogodependientes, una de las mejores noticias

207 drogodependientes de Getafe, que han seguido tratamiento en el CAID, se han rehabilitado en los últimos años. Estos datos confirmaban el excelente trabajo desarrollado por los profesionales que se encuentran inmersos en el Plan de Calidad. Los resultados revelan que manteniéndose los mismos ingresos por pacientes al año, hay un avance progresivo en tratamientos realizados, en altas terapéuticas.



21

El cine como prevención contra las drogas

Nuevamente el Ayuntamiento de Getafe ponía en marcha el programa "Cine y educación en valores", con el objetivo claro de la prevención contra las drogodependencias por medio del cine. Este año, por primera vez, se ampliaba a los adolescentes de 1.º y 2.º de Educación Secundaria. A través de películas como "Quiero ser como Beckham", "Sherk" o "Una casa de locos", cientos de alumnos participan en el programa de prevención de las drogas.



Y ADEMÁS...



- A finales de Junio se realizaba un festival para celebrar el Día Mundial contra la Droga. Se realizó en el Teatro García Lorca, y tras la lectura de un manifiesto se llevó a cabo las actuaciones de diversos grupos.



La ética y el poder en el Festival Madrid Sur

A lo largo del mes de octubre nos sumergíamos nuevamente en la magia del teatro a través de la *VIII Edición del Festival Internacional Madrid Sur*. En esta ocasión las obras que se representaron estaban enmarcadas dentro de varios ciclos temáticos: ética y poder, el ciclo de los niños y los jóvenes, la mirada del otro, y el ciclo la distinta capacidad. Alrededor de 20 obras, representadas en el García Lorca y la Sala Ático, pusieron el acento cultural a la ciudad.

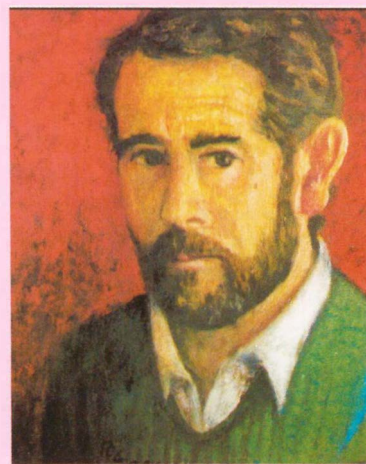


Un gran arquitecto diseñará el edificio de un gran poeta

El prestigioso arquitecto Álvaro Siza fue el elegido para diseñar la nueva y definitiva sede del Centro de Poesía José Hierro, tras una cesión realizada por el Ayuntamiento de Getafe de 3000 metros cuadrados. Este arquitecto ha sido designado, por la Comunidad de Madrid para llevar a cabo el proyecto de ampliación del Museo Reina Sofía, además de haber sido premio Internacional de las Artes.

El flamenco presente en el XX Festival de Otoño

Cuando aún sonaban en el escenario las últimas frases de la última obra del Festival Madrid Sur, llegaba, por el mes de Noviembre, el *XX Festival de Otoño*, salpicado de teatro, flamenco, encuentro de mayores y una gala. En todos los eventos, con un nivel de máxima calidad, se pudo comprobar la buena acogida del público que no escatimó elogios a un festival ya consolidado dignamente en la ciudad.

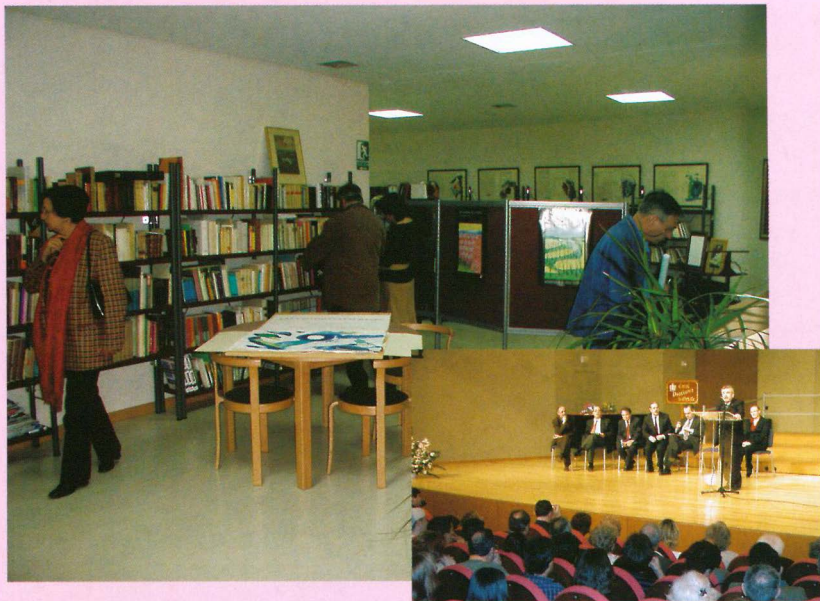


El pintor Romeral se consagraba fuera de nuestras fronteras

El pintor toledano, aunque afincado desde hace muchos años en Getafe, Romeral exponía parte de su obra en el Casino de Estoril (Portugal), con lo que su obra alcanzaba uno de los niveles más alto y se daba a conocer fuera de España. Considerado uno de los pintores mas importantes contemporáneos españoles.

Y ADEMÁS...

- Enrique Morente, inauguró la Cátedra de Flamenco del Instituto Cultural del Sur en la Carlos III.
- Se celebró la XII edición de la Feria del Libro Antiguo y Moderno de Getafe.
- La Orquesta Sinfónica de Ucrania ensayó en Getafe.
- Los certámenes literarios de Getafe doblaron el número de participantes en la edición del presente año.
- El pintor Valladolid Carretero conseguía el primer premio de la Diputación de Jaén.



Inaugurado el Centro de Poesía José Hierro

El día 3 de abril se inauguraba el que se considera un centro cultural de primer orden: el Centro de Poesía José Hierro. El Centro alberga el legado del poeta.

Además tiene una biblioteca especializada en poesía de 7000 volúmenes y una fonoteca con 400 voces de poetas y escritores. En el acto inaugural estuvieron el Alcalde de Getafe, Pedro Castro, el Secretario de Estado de Cultura, Luis Alberto de Cuenca, el Director General de Museos y Archivos de la Comunidad de Madrid, Carlos Bazán, y la hija del poeta, Margarita Hierro, actual directora del Centro.



La calidad, símbolo de un intercambio entre los conservatorios de Getafe y Granada

Era el primer intercambio, cultural y musical, que realizaba el Conservatorio de Getafe y lo hizo con su homónimo de Granada. Se llevó a cabo los días 7 de mayo en la ciudad andaluza y el 28 en Getafe. Fueron alumnos de edades comprendidas entre los 13 y los 20 años, los que interpretaron un amplio repertorio que dejó bien alta la calidad de ambos centros. El intercambio se vio coronado por las visitas que se cursaron al patrimonio cultural que acogen ambas ciudades.

Coque Ballón ganó el Certamen de Pintura Rápida

Coque Ballón de la Fuente, con una obra denominada "Malva y gris" se alzó con el primer premio del IV Certamen Nacional de Pintura Rápida "Villa de Getafe". Se celebró en el mes de mayo y el primer premio fueron 2000 euros. Además se dieron un segundo premio de 1000 euros, un tercero de 750 euros, un cuarto de 700 euros, un áccesit de 700 euros y otros tantos a la mejor acuarela.



Las músicas del mundo se citaron en el Festival World Music

En el mes de julio se celebraba la VIII Edición del Festival World Music de Getafe. Nuevamente el marco elegido para el evento fue el patio del Hospitalillo de San José. Se escucharon músicas de diversas regiones españolas, así como de Venezuela, de Cuba, de Estados Unidos, de Brasil, de Alemania e Italia. Todos los conciertos fueron gratuitos y nuevamente la acogida fue espectacular.



Y ADEMÁS...

- Dos estrenos de sendas obras abrieron el año: El ballet de Carmen Roche y la obra "La Noche del Oso".
- Se llevó a cabo un encuentro con el Poeta García Casado.
- Una exposición en torno "A los niños dioses" congregó a cientos de ciudadanos.
- El José Hierro escenario de un Homenaje a San Juan de la Cruz.
- Se presentó el libro, editado por el Ayuntamiento, "Recuperando nuestra memoria", una mirada al Getafe a través de varios de sus protagonistas directos.

Se bate un récord dando pedales

La XXIII Fiesta de la Bicicleta y la Rueda, que se celebraba en el mes de mayo, bajo un calor de justicia, supuso un récord de participación con 2100 personas inscritas. Lo recaudado, 2100 euros, se destinó al Año Europeo de la Discapacidad. La fiesta puso de manifiesto la posibilidad de los transportes alternativos y la predisposición de los ciudadanos de Getafe a sumarse a este tipo de manifestaciones deportivas.



El Club Balonmano Getasur, por todo lo alto

Cuando se hacía balance de la temporada de este club emblemático de la ciudad, se apreciaban unos resultados excelentes. El primer equipo, de Primera División Nacional, se alzaba con la cuarta plaza y conseguía el trofeo de la Comunidad de Madrid. El equipo cadete femenino se erigió en Subcampeón de España de la Juventud y las infantiles se proclamaban campeonas, título con el que se alzaron asimismo en el trofeo de la Comunidad de Madrid. El equipo juvenil masculino conseguía el ascenso a Primera y varias jugadoras del club eran seleccionadas a nivel autonómico y nacional.

24

Una cita con el atletismo de élite



La Reunión Nacional de Atletismo "Villa de Getafe", que se celebró el 10 de Julio, bajo un intenso calor, supuso la consecución de tres nuevos récords en la prueba. En concreto se batieron el de lanzamiento de disco femenino, 800 metros lisos femenino y en triple salto masculino. Yoandry Betanzos (Cuba) en triple salto, Lara Yanelis (Cuba) en 800 metros lisos femenino y, Anaelis Fernández (Cuba) en lanzamiento de disco femenino fueron los atletas que sobresalieron en la reunión.



Los mejores saltos en trampolín y doble minitramp

Los deportistas getafenses, pertenecientes al Club Polideportivo Getafe, Raúl Madrigal, Sara Trillo y José Manuel Muñoz, conseguían un éxito rotundo en el II Torneo Internacional Ciudad de Albacete en las modalidades de trampolín y doble minitramp. Raúl Madrigal consiguió la medalla de oro en doble minitramp, Sara Trillo fue segunda en trampolín y José Manuel Muñoz se alzaba con la medalla de oro en trampolín.



Y ADEMÁS...

- Felines era destituido como entrenador del Getafe y le sustituía Pepe Mel.
- El Club Ciclista Getafe recuperaba a José Simaes, de 53 años, quién se proclamó campeón de veteranos en Sotondrio (País Vasco).
- Se celebró la IX Carrera por la Igualdad con motivo del Día Internacional de la Mujer.
- El corredor Paco González batió el récord de España de Veteranos y, se colgaba otra medalla en su dilatada carrera.
- David Amores se proclamó Campeón de España de Jiu-Jitsu.



El Club Ultraligeros tocó el cielo

Pedro Nogueroles y Manuel Pérez del Club Ultraligeros Getafe volvían a revalidar excelentes actuaciones como el Campeonato de Europa conseguido dos años atrás. En esta ocasión se alzaban con la medalla de plata en la modalidad Opem Biplaza en el Campeonato del Mundo celebrado en Inglaterra.



A principios de año tendremos otro pabellón deportivo cubierto

El nuevo Pabellón Polideportivo de la Alhóndiga, diseñado por el arquitecto Miguel Fisac, se abrirá a principios del año 2004. La novedad de este recinto deportivo es que está sustentado en seis grandes vigas de hormigón pretensado de 56 metros de longitud, cuatro metros de anchura y un peso de 70 toneladas cada una.



Sara Trillo volvía a lucir en un Campeonato del Mundo

La gimnasta del Club Polideportivo Getafe, Sara Trillo, lograba la medalla de plata en el Campeonato del Mundo en doble minitramp en categoría senior, que se celebraba en Hannover (Alemania). En el Campeonato participaron 1200 gimnastas de 36 países y, España contó con 80 participantes.



Tres deportistas muy "capacitados"

Tres deportistas discapacitados, pertenecientes al Club Tennis de Mesa de Getafe, brillaron con luz propia en el Campeonato del Mundo de Discapacitados Intelectuales celebrado en Méjico. César Monteagudo logró la medalla de oro, Mónica Sanagustín se alzaba con la de plata en dobles y Marcos Sanagustín lograba un meritorio quinto puesto.



Y ADEMÁS...

- Se habilitaban nuevas pistas de juego en el Polideportivo San Isidro.



- El Getafe se despedía de la Copa del Rey perdiendo frente al eterno rival, el Leganés.

- Miles de alumnos participaron en los cuatros cross escolar que se celebraban en la ciudad.

- El Getafe estrena su página web: www.getafecf.com



La solidaridad con Galicia se plasmó en un viaje de voluntarios para limpiar chapapote

Los días 7, 8 y 9 de febrero se desplazaron a Galicia, para limpiar sus playas de chapapote, tras el naufragio de petrolero "Prestige", un total de 110 voluntarios en un viaje organizado por la Delegación de Juventud. La expedición también contó con la presencia de un equipo especial de Protección Civil compuesto por 15 miembros, entre ellos un médico. Retiraban dos contenedores de fuel en la localidad de Muxía y contribuían con su trabajo a hacer más llevadero una catástrofe de consecuencias aún no cuantificadas.

Miles de participantes en el Festival Joven "La Carpa"

Miles de jóvenes se dieron cita en el Festival denominado "La Carpa", organizado por la Delegación de Juventud en colaboración con 20 asociaciones y grupos juveniles de Getafe. 7000 jóvenes asistían al concierto musical ofrecido por el grupo Sober. El resto de las actividades congregaban a unas 2000 personas que pasaron por las exposiciones y los distintos stands. La fiesta estuvo marcada por una reivindicación constante en contra de la guerra de Irak.



26

Un proyecto para el Centro de Recursos Juveniles

El estudio de arquitectura MI5 fue el ganador del concurso para la construcción de un Centro de Recursos Juveniles que se edificará en el solar del antiguo colegio público "El Greco". Se presentaron 200 candidaturas y, 32 de ellas presentaron proyectos en firme. El futuro centro tendrá una Casa de la Juventud, denominada "La Nave" y un Albergue Juvenil. Se construirán unos 2075 metros cuadrados concebidos como centro de ocio y cooperación activa entre los 45.000 jóvenes de Getafe.



Y ADEMÁS...

- Se llevaron a cabo nuevamente las Jornadas de Orientación Universitaria con la participación de cientos de jóvenes.



- La Delegación de Juventud publicó la *Agendilla de Verano* con una completa información para viajar, hospedarse o disfrutar, que se veía refrendada con la *Agendilla de Invierno*.

- Se realizó una jornada en torno al futuro de los Servicios de Información y Asesoramiento Juveniles, en la que participaron centenares de técnicos y responsables de varios municipios de la Comunidad de Madrid.



- Su Majestad el Rey Don Juan Carlos estuvo presente en la entrega del primer Eurofighter en las instalaciones de EADS CASA.

- José Saramago, Premio Nobel, fue investido doctor Honoris Causa en la Universidad Carlos III. En su intervención destacó: “Debemos buscar cambiar la suerte del ser humano”.



- La Alcaldesa de Córdoba, Rosa Aguilar, participó en la Jornada en Defensa de la Democracia organizada por la Asociación por un Nuevo Contrato Social para el siglo XXI en la Carlos III.

- Ramón Jauregui presentó el libro *Futuro del empleo en Europa* que recopila las experiencias de los técnicos en empleo de la Unión Europea.



IMÁGENES DE UN AÑO

album 2003

