



y además...

* Alta preocupación por la falta de inversiones de la Comunidad en plazas escolares



* Getafe tendrá campo de golf

* Brillante temporada del Getasur



Los Tribunales dan la razón al Ayuntamiento en el recurso del PP contra la ecotasa



Las mujeres, mayoría en la nueva Corporación Municipal



World Music: el mestizaje musical se da cita en el Hospitalillo

En el interior COMPOSICIÓN DE LA NUEVA CORPORACIÓN Y GOBIERNO MUNICIPAL



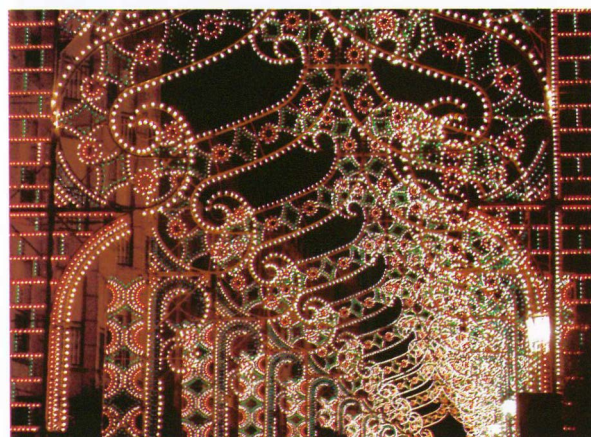
Los padres de Sandra Palo inician una campaña para cambiar la Ley del Menor



Fiestas Patronales 2003


Todos los rincones estuvieron copados

AS recién terminadas Fiestas Patronales de Getafe han estado marcadas por la ocupación masiva de todos los espacios destinados a las mismas. El nuevo recinto junto a la estación de Renfe y Metrosur (Getafe-Central), el protagonismo que está adquiriendo “La Chamá”, las miles de personas que acompañaron a la Virgen en la Bajada del Cerro o presenciaron las Carrozas, los conciertos, la feria y, cómo no, el ambiente multitudinario y el colorido que había en el centro de la ciudad, han sido, sin duda, los protagonistas indiscutibles de los días festivos. *z*



SUMARIO**PLENOS. 4****OPINIÓN DE LOS PARTIDOS POLÍTICOS. 5 Y 6****LA ESCUELA MAESTRO GOMBAU PREMIADA EN UN CONCURSO DE PIANO. 7****SANDRA PALO, AÚN NO HA SIDO ENTERRADA. 8****EL TRIBUNAL DA LA RAZÓN AL AYUNTAMIENTO EN UN RECURSO PRESENTADO POR EL PP CONTRA LA ECOTASA. 9****GETAFE TENDRÁ CAMPO DE GOLF SIN COSTES PARA EL AYUNTAMIENTO. 11****SE CONSTITUYÓ LA NUEVA CORPORACIÓN MUNICIPAL. (EN PUNTA). 12-13****EL ALCALDE ALERTA SOBRE LA FALTA DE INVERSIONES DE LA COMUNIDAD EN CENTROS EDUCATIVOS. 15****LOS SONIDOS DE OTRAS MÚSICAS "TOMAN" GETAFE EN EL FESTIVAL WORLD MUSIC. 17****EL GETASUR CULMINA UNA TEMPORADA EXCEPCIONAL. 21****Una confianza inestimable**

TEl resultado de las Elecciones Municipales ha vuelto a reflejar la confianza de los ciudadanos en un Gobierno Municipal de progreso. Nuevamente el Partido Socialista ha sido el más votado, y gobernará los próximos cuatros años con Izquierda Unida como desde 1997. La nueva Corporación Municipal que se constituía el pasado 14 de junio ha quedado con trece concejales del Partido Socialista, diez del Partido Popular y cuatro de Izquierda Unida. La jornada transcurrió con tranquilidad y armonía democrática y Getafe volvió a dar una lección de participación ya que volvió a ser la ciudad que más participación electoral tuvo con un 71,06 %.

En la toma de posesión, el Alcalde Pedro Castro, muy emocionado, agradeció a todo el pueblo de Getafe su participación. Fue el broche humano a un proceso ejemplarmente democrático donde Getafe, como siempre, ha sacado una nota muy alta. 

BOLETÍN INFORMATIVO DEL AYUNTAMIENTO DE GETAFE*Depósito Legal: M. 3.742.1975
Tirada: 55.000 ejemplares***EDITA**

Ayuntamiento de Getafe

DIRECTORA

Rosa María Ferrero

REDACTORES

Nicolás Méndez y Trinidad Muela

SECRETARÍA DE REDACCIÓN

Julio Bernad y Almudena Taravillo

FOTOGRAFÍA

Miguel Angel Martín

DISEÑO Y DIAGRAMACIÓN

Natalia González

REDACCIÓN

Plaza de la Constitución, 1

Tel.: 91 649 91 38

Getafe (Madrid)

MAQUETACIÓN E IMPRESIÓN

LERKO PRINT, S.A.

P.º Castellana, 121. Madrid

DISTRIBUYE

Stampa Publicidad, S.L.

C/ Madrid, 67 - 1.º C

Tels.: 91 682 78 78

NOTA: El boletín informativo municipal no se hace responsable de las opiniones vertidas en las colaboraciones enviadas por colectivos o personas físicas.

Sesión extraordinaria del Ayuntamiento Pleno del día 10 de marzo de 2003

1. Aprobación, si procede del borrador del Acta de la Sesión Extraordinaria, celebrada el día 13 de febrero de 2003.

Aprobada por unanimidad.

2. Resoluciones, correspondencia e informes de la Alcaldía.

Los señores asistentes quedan enterados.

3. Proposición del Concejal Delegado de Función Pública sobre concesión de compatibilidad de segunda actividad a la Profesora de violín D.ª Lucía García-Muñoz Álvarez de la Escuela de Música "Maestro Gombau" de este Ayuntamiento.

Aprobada por unanimidad

4. Proposición del Concejal Delegado de Desarrollo Económico, Comercio e Industria sobre resolución del recurso de reposición interpuesto por transportes Martínez

Souto, S.L. contra el acuerdo adoptado por el Ayuntamiento Pleno en sesión celebrada el día 20 de diciembre de 2002, por el que se adjudicó el concurso convocado para llevar a cabo la enajenación de las Parcelas números 129, 134, 135, 136, 138, 139, 14, 147, 149, 150, 4, 5, 6, 7, 8, 120, 121, y 122, integrantes de las áreas 2, 9, 10, 18 y 19 del Plan Parcial del Sector UP-B "Los Olivos-Ampliación" (2.ª Fase).

Aprobada por mayoría con los votos a favor del PSOE e IU y abstención del PP.

5. Proposición del Concejal Delegado de Deportes para dar conformidad a la justificación del Mandamiento de pago concedido por Decreto del Concejal Delegado de Hacienda, Patrimonio y Seguridad Ciudadana de fecha 14 de marzo de 2002.

Aprobada por mayoría con los votos a favor del PSOE e IU y abstención del PP.

6. Proposición del Concejal Delegado de Hacienda, Patrimonio y Seguridad Ciudadana sobre puesta a disposición de 2.348.18 m² del colegio "San Isidro" a la Comunidad Autónoma de Madrid, para la construcción y puesta en marcha de una escuela de Educación Infantil.

Aprobada por unanimidad

7. Proposición del Concejal Delegado de Función Pública sobre modificación del catálogo de puestos de trabajo, de la relación de puestos de trabajo para el 2003, del acuerdo de funcionarios y del convenio colectivo del Ayuntamiento de Getafe, LYMA, S.A.M. y del Organismo Autónomo Agencia Local de Empleo y Formación del año 2003.

Aprobada por unanimidad.

Dictámenes de la Comisión Informativa Permanente de Urbanismo, Desarrollo Industrial y Medio Ambiente

8. Dar cuenta del acuerdo adoptado por la Comisión de Urbanismo de Madrid en Sesión celebrada el día 18 de diciembre de 2002 sobre aprobación definitiva del proyecto de delimitación del ámbito correspondiente al P.A.U. del Parque Empresarial "La

Carpetania" en el Término Municipal de Getafe.

Los señores asistentes quedan enterados.

9. Dar cuenta del acuerdo adoptado por la Comisión de Urbanismo de Madrid en Sesión celebrada el día 11 de noviembre de

2002 sobre aprobación definitiva del Proyecto de Expropiación de los bienes y derechos de los propietarios no adheridos a la Junta de Compensación de "El Bercial-Universidad".

Los señores asistentes quedan enterados.

Dictámenes de la Comisión Informativa Permanente del Área Social

10. Proposición de la Concejala Delegada de Salud, Consumo y Drogodependencias, sobre ratificación de adhesión de nueva Asociación de Salud al Consejo Sectorial de Salud de Getafe.

Aprobada por unanimidad.

11. Proposición conjunta de los Grupos Municipales del PSOE e IU, solicitando al Gobierno de la Nación la condonación de la deuda externa de los Países empobrecidos.

La Presidencia solicita la retirada de este asunto del Orden del Día, acordándose así por unanimidad.

12. Proposición conjunta del Concejal Delegado de Hacienda y Seguridad Ciudadana y de la Concejala Delegada de Salud, Consumo y Drogodependencias, para instar a la Consejería de Sanidad de la Comunidad de Madrid a resolver las graves deficiencias que se producen en el Transporte Sanitario.

Aprobada por unanimidad.

13. Proposición de la Concejala Delegada de Salud, Consumo y Drogodependencias, dando cuenta de la Memoria de Actividades realizadas por el Departamento de Consumo durante el año 2002.

Los señores asistentes quedan enterados.

14. Proposición de la Concejala de Servicios Sociales, Mayores e Integración sobre ratificación de solicitud de Subvención a la Consejería de Servicios Sociales de la Comunidad de Madrid, al amparo de la Orden 46/2003, de 22 de enero, para la realización del programa "Apoyo y Mediación en situaciones de conflicto familiar y violencia doméstica y punto de encuentro familiar".

Aprobada por unanimidad.

15. Proposición conjunta de los Grupos Municipales del PSOE e IU, en relación a la aprobación del Borrador de Convenio de colaboración a suscribir entre el Ayuntamiento de Getafe y la Asociación G.L.O.R.I.A. M.A.R.I.A.

Aprobada por unanimidad.

16. Proposición conjunta de los Grupos Municipales del PSOE e IU, en relación a la aprobación del Borrador del Convenio de colaboración a suscribir entre el Ayuntamiento de Getafe y la Asociación de Familias de Enfermos de Alzheimer.

Aprobada por unanimidad.

17. Proposición conjunta de los Grupos Municipales del PSOE e IU, en relación a la Aprobación del Borrador del Convenio de Colaboración a suscribir entre el Ayuntamiento de Getafe y Asociaciones de Discapacitados del Municipio de Getafe.

Aprobado por unanimidad.

18. Proposición de la Concejala Delegada de Educación e Infancia para la aprobación del Borrador del Convenio específico de Colaboración en materia de Educación Infantil: Casas de Niños, a suscribir entre la Consejería de Educación de la Comunidad de Madrid y el Ayuntamiento de Getafe para el año 2003.

Aprobada por unanimidad.

19. Proposición de la Concejala Delegada de Educación e Infancia para la aprobación del Borrador del Anexo al Convenio Específico de colaboración en materia de Educación Infantil: Escuelas Infantiles y Equipo de Atención Temprana, a suscribir

entre la Consejería de Educación de la Comunidad de Madrid y el Ayuntamiento de Getafe para el año 2003.

Aprobada por unanimidad.

20. Proposición de la Alcaldía-Presidencia instando a la Consejería de Sanidad de la Comunidad de Madrid a la Construcción de un Centro de Día para el tratamiento de trastornos del comportamiento alimentario, anorexia y bulimia.

Aprobada por unanimidad.

21. Proposición conjunta de los Grupos Municipales PSOE e IU, sobre la aprobación del Borrador de Convenio de colaboración a suscribir entre el Ayuntamiento de Getafe y la Asociación de vecinos de Getafe Norte.

Aprobada por unanimidad.

22. Proposición conjunta de los Grupos Municipales PSOE e IU, sobre la aprobación de los Borradores de Convenio de colaboración a suscribir entre el Ayuntamiento de Getafe y las Casas Regionales.

Aprobada por unanimidad.

Proposiciones (a ratificar su inclusión)

22. Proposición conjunta de los Grupos Municipales de PSOE e IU sobre aprobación del Borrador de Convenio a suscribir entre el Ayuntamiento de Getafe y la Asociación de Mujeres Gitanas "Yerba-Buena".

Aprobada por unanimidad.

23. Proposición de la Alcaldía-Presidencia sobre aprobación del Borrador de Convenio de colaboración a suscribir entre el Ayuntamiento de Getafe y la Real e Ilustre Congregación de Ntra. Sra. de los Angeles.

Aprobada por unanimidad.

Control y seguimiento de los órganos de la Corporación

24. Mociones.

Por la Secretaria actuante se indica que no se ha presentado ninguna Moción de control.

25. Ruegos.

Por la Secretaria actuante se señala que en las Comisiones Informativas

Permanentes se dio cuenta de los ruegos presentados y contestaciones a los mismos.

26. Preguntas.

Por la Secretaria actuante se señala que en las Comisiones Informativas Permanentes se dio cuenta de las preguntas presentadas y contestaciones a las mismas.



Gracias a todos, renovamos nuestro compromiso

COMIENZA un nuevo mandato en el Ayuntamiento de Getafe, el séptimo desde la llegada de la democracia, y ante nosotros se plantean nuevos e importantes retos que determinarán el futuro de Getafe, de nuestro Municipio y de las mujeres y los hombres que viven en él.

Los Getafenses han decidido que el Partido Socialista sea la fuerza mayoritaria en la Ciudad y que seamos responsables de dirigir la marcha del Municipio hacia el futuro durante los próximos cuatro años, desde esta Tribuna quiero darles las gracias a todos.

Los ciudadanos nos han encomendado esa tarea y todos nosotros debemos asumirla y atenderla desde nuestras respectivas responsabilidades con diligencia, integridad y espíritu de servicio.

Pero en estos tiempos que corren y tras los lamentables incidentes que ocurren en otras Instituciones hoy más que nunca nos corresponde a todos con nuestra actuación el fortalecer las Instituciones, el dignificar la vida política y reforzar la democracia que es la que se ve atacada con hechos tan lamentables.

Nos corresponde a todos el denunciar aquello que vulnere la voluntad popular y ser garantes con nuestra actuación diaria de los valores de la democracia, no intentando sacar provecho político de actuaciones que sin duda tarde o temprano deslegitimarán la actuación de quien se aproveche de ellas.



Los ciudadanos merecen y esperan de nosotros capacidad para actuar unidos ante los grandes asuntos de Getafe, más allá de intereses partidistas o de grupo. Actuar unidos ante el fraude, la traición y la corrupción política.

Esa exigencia que estamos obligados a atender solo se puede alcanzar sirviéndose del diálogo como método y buscando el consenso como objetivo.

Pretendemos desde el Grupo Socialista trabajar desde el primer día con esa meta. Abriendo el diálogo permanente entre las fuerzas representadas en el Pleno del Ayuntamiento, buscando siempre el mayor grado de acuerdo con la Oposición en las Comisiones Informativas, en las sesiones Plenarias, en la Junta Local de Seguridad y en todos aquellos foros en los que, mediante el debate y la confrontación de ideas, podamos sacar adelante las decisiones que mejor convengan a los intereses de Getafe.

Pero también y esta ha sido nuestra manera de entender la política, en un diálogo constante con las fuerzas Sindicales (principalmente CC.OO y UGT), las Organizaciones Sociales, las Organizaciones Empresariales y de Comerciantes y las Instituciones.

En los próximos años, Getafe tiene que hacer frente a importantes desafíos y estamos obligados a rentabilizar al máximo los esfuerzos de todos aquellos que crean en su futuro.

Pretendemos dar una respuesta global y eficaz para los próximos años a las inquietudes, siempre vigentes, del Empleo y de la Vivienda, completando las infraestructuras, solucionando los problemas de tráfico, de aparcamiento y de limpieza, estos dentro del contexto irrenunciable del crecimiento sostenible donde la prioridad seguirá siendo la creación de espacios de convivencia, el aumento de las zonas verdes en el interior de Getafe y en su anillo periférico, convirtiéndose la preocupación por la solución de los problemas medioambientales en el eje de todas las actuaciones urbanas, conjuntamente con la atención y garantía de las políticas Sociales que garanticen el estado de Bienestar y la Calidad de Vida.

Asimismo con la fuerza que solo puede nacer de la unidad, el Ayuntamiento de Getafe seguirá reclamando de las demás Administraciones, lo que a Getafe en justicia le corresponde y eso no es otra cosa que la participación en la toma de decisiones que nos afectan y las competencias, fondos, recursos, transferencias e inversiones que nos permitan rentabilizar al máximo nuestras capacidades y que hagan justicia con nuestras necesidades.

Es mucho lo que queda y lo que tenemos que hacer, pero estoy convencido y mi Grupo también, de que con el esfuerzo de todos seremos capaces de conseguirlo.

David Lucas Parrón
PRIMER TENIENTE DE ALCALDE
Y CONCEJAL DE HACIENDA,
PATRIMONIO Y SEGURIDAD CIUDADANA

Y el pueblo habló

izquierda unida.

EL 25 de mayo, el pueblo de Getafe, al igual que todos los pueblos de España, ejerció su derecho al voto en un acto democrático surgido de la libertad y depositó su confianza en la izquierda para dirigir sus designios para los próximos 4 años.

Desde I.U., queremos dar las gracias a los vecin@s que apoyaron nuestro programa, y a tod@s por su participación.

Hoy este programa, ya se ha transformado en un compromiso de trabajo por y para tod@s los getafenses.

Desde este momento vamos a caminar hacia una ciudad que decida su futuro, analizando sus problemas y dándoles solución a través de la participación.

- Vamos a caminar hacia una ciudad para las personas que permita la integración y el disfrute de todos y cada uno de sus habitantes sin exclusiones.

- Vamos a seguir luchando hasta la saciedad por lo público (educación, sanidad, etc.)



- Apostaremos por la vivienda pública y el empleo estable y de calidad, para que nuestros jóvenes puedan tener un futuro.

- Fomentaremos los derechos sociales del mayor, evitando su desarraigo, acercándoles, tanto servicios de proximidad como equipamientos residenciales.

- Resumiendo, impregnaremos todas las políticas municipales de criterios sociales.

Durante la próxima legislatura, entre tod@s seguiremos haciendo de nuestro Getafe un espacio de convivencia, de solidaridad, de respeto, de participación, en una palabra, un Getafe de democracia y ¿por qué todo esto se puede hacer realidad?

Porque la voluntad soberana de los ciudadan@s de Getafe ha sido respetada.

Lamentablemente, no se puede decir lo mismo de la voluntad expresada por los ciudadan@s de la Comunidad de

Madrid, a tod@s nosotr@s nos han infringido un duro golpe, nos han dado donde más nos duele, han dado un golpe de estado a nuestra democracia que tanta lucha y tantos sacrificios le costó al pueblo español.

Hoy el futuro de la Comunidad de Madrid se encuentra en las manos más despreciables, en las manos de 2 tráfugas. Dos personas sin ética, sin principios, sin moral, que se han reído de la voluntad popular, utilizando lo más sagrado, los principios democráticos.

Afortunadamente, la ciudadanía no se va a dejar engañar, no va a tirar la toalla y no va a permitir que su voluntad se vea truncada por semejante felonía.

El pueblo habló el 25 de Mayo y seguirá hablando hasta quedarse sin voz.

Laura Lizaga
SEGUNDA TENIENTE
ALCALDE Y PORTAVOZ
DE I.U. EN EL AYTO. DE GETAFE



Más de lo mismo

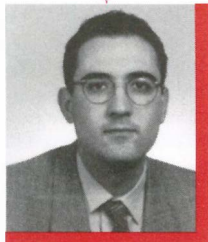
Al comienzo de cualquier legislatura, todos los grupos políticos se reorganizan de acuerdo a la representatividad y responsabilidad que los vecinos han querido que tenga cada uno.

Al ver el reparto de tareas en el nuevo gobierno municipal (PSOE-IU), lo primero que se me vino a la mente, es más de lo mismo; no existe ningún indicio para que este nuevo gobierno pueda recuperar la iniciativa en el planteamiento y en el desarrollo de nuestro pueblo, ni tan si quiera para resolver los problemas que tiene Getafe.

Por lo tanto, asistiremos a una línea continuista y a un dejarse llevar por la inercia de los acontecimientos, tendremos más impuestos, las calles más sucias, los barrios más olvidados y en definitiva, todos los getafenses seguiremos perdiendo calidad de vida.

Por el contrario, desde el Partido Popular y desde el grupo municipal del Partido Popular en el Ayuntamiento, desde el primer día hemos asumido ple-

namente la nueva situación que vivimos en Getafe, somos el único partido con opción de gobernar Getafe y desde ya estamos trabajando para ello.



Seguiremos haciendo una oposición seria, transparente y contundente; poniendo de manifiesto todos los incumplimientos y todas las carencias del gobierno municipal (PSOE-IU) con una especial vigilancia en aquellos temas especialmente sensibles como son: los desarrollos urbanísticos, las grandes adjudicaciones de contratos, la gestión de las empresas públicas municipales, etc...

Y al mismo tiempo continuaremos apostando por las propuestas que creemos que son buenas para nuestro pueblo, como la supresión de la tasa de basuras, una oferta de vivienda suficiente y asequible para nuestros jóvenes, un servicio de limpieza urgente y eficaz por señalar algunas de ellas, junto con nuevas propuestas y nuevas iniciativas que contribuyan a que entre todos hagamos de

Getafe un municipio más limpio, más solidario, más habitable y sobre todo más humano.

Con el esfuerzo y el trabajo de todos y cada uno de los integrantes del Partido Popular y de los Concejales del Partido Popular en estos años venideros y con una política totalmente basada en las necesidades de Getafe, en las necesidades de todos y cada uno de los barrios y calles de Getafe y sobre todo poniendo por encima de cualquier otro interés, el interés del vecino de Getafe; sin lugar a dudas, todo el mundo podrá comprobar que nosotros si cumplimos y que el Partido Popular es una garantía de gobierno para Getafe; que es lo que Getafe necesita.

Para concluir, me gustaría desear a todos los vecinos de Getafe que pasen unas buenas vacaciones y lo que es más importante, que al regreso podamos seguir contando con las críticas, opiniones y sugerencias de todos ellos, será la mejor señal de que todo ha ido bien.

José Luis Vicente Palencia
CONCEJAL GRUPO PP

2 CORREO

¿Por qué los inmigrantes no podemos votar?

El 25 de mayo se celebran en Getafe, como en todos los municipios españoles, elecciones municipales. Todos los getafenses están convocados a las urnas y ejercerán su derecho al voto. El derecho a elegir y ser elegido es un derecho político básico que tiene los ciudadanos y mediante el voto ejercen su ciudadanía.

Pero en Getafe existen unos ciudadanos, cerca de 10.000, mayores de 18 años, a los que no se reconoce el derecho de voto. Somos los inmigrantes extranjeros. Algunos somos vecinos de Getafe desde hace años, otros han venido hace poco. Estamos empadronados, pagamos impuestos como todos, disfrutamos de los mismos servicios públicos que todos. Sin embargo no se nos reconoce el derecho al voto. Algunos de nosotros participamos, como cualquier otro, en foros y reuniones sobre el futuro de Getafe, y como unos vecinos más, como es nuestra obligación, cumplimos las normas de convivencia y hacemos propuestas y sugerencias para un Getafe mejor.

El gran reto de los emigrantes extranjeros en un municipio como Getafe es el de

esforzarse para una adecuada integración que pueda hacerse sin pérdida de las propias características. Pero el no reconocimiento del derecho básico al ejercicio del voto no ayuda nada a esa integración.

Varios países europeos reconocen con determinadas condiciones el derecho de voto de los emigrantes extranjeros. En España se cambió la norma de la Constitución Española y desde entonces tienen derecho a voto en las elecciones municipales los extranjeros procedentes de la Unión Europea, pero no todos los demás.

El pueblo de Getafe ha acogido estos años a miles de extranjeros con respeto y tolerancia y, aunque existen problemas puntuales, desde hace pocos o muchos años, Getafe es también nuestro pueblo, donde han nacido y reciben educación nuestros hijos, donde algunos de nosotros trabajamos, donde disfrutamos nuestro ocio y tiempo libre, donde compartimos alegrías y penas con otros que han nacido aquí o que han venido a vivir aquí desde otras regiones de España. Por eso es un contrasentido que se nos pida participar como uno más y como es nuestra obliga-

ción en actividades ciudadanas y sociales de Getafe y, a la vez, no se nos reconozca el derecho a voto.

Se distribuye este comunicado el mismo día de celebración de las elecciones municipales con una triple finalidad: primera, para que los vecinos de Getafe conozcan nuestra posición y justa aspiración a participar en las elecciones; segunda, para que las asociaciones y entidades de Getafe asuman y hagan suya tal aspiración; tercera, para que los responsables de los partidos políticos del municipio eleven a sus respectivas direcciones la petición de que se incorpore al ordenamiento jurídico, con las condiciones que proceda, el derecho al voto de los emigrantes extranjeros.

En la confianza de que estas sean las últimas elecciones en las que un colectivo social tan numeroso no pueda participar de modo responsable como todos los demás, en la elección de los responsables políticos del municipio en que viven.

ASOCIACIÓN SOCIO-CULTURAL DE
GETAFE AL FALAH



“Es fundamental que la familia apoye a los alumnos que tienen un nivel superior día a día”

ON alrededor de setecientos alumnos, veintisiete profesores y tres años de existencia, nos acercamos para conocer la realidad de una Escuela de Música Profesional.

¿Qué es este premio y qué supone?

El premio es el cuarto certamen que organiza la Casa Yamaha para todos los centros, tanto Conservatorios como Escuelas de Música de la Comunidad de Madrid. Se

“Somos optimistas respecto al futuro viendo los resultados que estamos obteniendo”

puede enviar un máximo de tres alumnos por centro, y a nosotros nos otorgaron el Premio Extraordinario a la labor didáctica. Se consideró que el conjunto de tres alumnos que presentábamos se encontraban en el mejor nivel. Para seleccionar a los tres alumnos, hicimos un concurso interno entre los alumnos de piano que tenemos, y decidimos que estos tres eran los más adecuados. Supone el reconocimiento por parte de la Comunidad de Madrid y de una de las casas más importantes del ámbito musical, de que el trabajo que hacemos es adecuado. El premio, por otro lado, es un piano valorado en alrededor de 700.000 ptas. para la Escuela.

La Escuela de Música Maestro Gombau premiada por su labor didáctica

“Pueden matricularse personas de cualquier edad”

El premio otorgado por la firma HAZEN-YAMAHA, a la labor didáctica realizada por la Escuela Municipal de Música de Getafe, Maestro Gombau”, en la persona de tres jóvenes pianistas: Nuria Bengoa, Aitor Rubén Ruiz y Daniel Fernández, supone el reconocimiento a un trabajo bien hecho por los responsables y profesores de la Escuela, además del nivel académico que ostentan sus alumnos. El apoyo que recaban desde la dirección del centro por parte de las administraciones, es vital para continuar con un trabajo que comenzaba hace tres años. Su objetivo, disponer de un centro adecuado y de los medios suficientes para llevar a la Escuela Maestro Gombau a codearse con los más altos del mundo académico y profesional, musicalmente hablando.

¿La música sigue siendo una asignatura en segundo plano o realmente es importante?

De hecho, con las Escuelas de Música se está notando que cada vez es más la gente que puede acceder a los estudios musicales, pero efectivamente todavía en el ámbito educativo sigue estando relegada ante otras materias, aunque va ganando parcelas importantes y está en constante auge. Antes era muy restringida y en estos momentos todas las personas que lo deseen pueden acceder a los estudios de música. Aquí sólo nos condicionan el número de plazas, puede acceder cualquier alumno que lo desee. Hay matrícula para cualquier edad.

¿Qué objetivos se marca la Escuela?

Los objetivos son los que deben ser. En principio, cualquier persona que entra en la Escuela de Música, lo primero que tratamos es que se aficiona. El objetivo principal es crear aficionados. Luego moldear a los alumnos y encauzarlos en el camino, para que en futuro puedan cursar estudios superiores. Hacemos nuestra actividad con



pocos medios. Tenemos una pequeña subvención de la Comunidad de Madrid para instrumentos y luego lo contemplado en los presupuestos del Ayuntamiento. Aún así es corta. Sería importantísimo disponer de otro edificio y mayor inversión. Una escuela de música no es un enseñanza reglada y no lleva la concesión de título alguno.

¿Cómo se presenta el futuro del Centro?

Nosotros somos optimistas viendo los resultados que estamos obteniendo. En tres cursos hemos llegado a más de 700 alumnos, hemos comprobado que el nivel de los alumnos aumenta día a día y que incluso incorporamos nuevos estudios musicales, pop y nuevas músicas. Esta especialidad no se va a dar nunca en el Conservatorio y hemos comprobado que aquí la demanda de esta modalidad es importante. Creemos que estamos trabajando en la buena dirección. Y algo que es fundamental, que la familia apoye a los alumnos. *z*


Los padres de Sandra Palo lideran una iniciativa popular para cambiar la Ley del Menor

LOS padres de Sandra Palo Bermúdez, la joven del barrio de Las Margaritas brutalmente asesinada el pasado 17 de mayo, lideran una iniciativa legislativa popular para cambiar la Ley del Menor. Las iniciativas legislativas populares necesitan el aval de 500.000 firmas para presentar la solicitud en el Congreso de los Diputados. Esta decisión la han tomado después de que la Policía detuviera a un menor de 16 años por su supuesta implicación en el caso. María del Mar

Bermúdez, madre de Sandra, asegura que lo hace por su hija principalmente *"Voy a luchar hasta el final. No voy a dejar que esta salvajada quede impune y quiero evitar también que otras chicas puedan sufrir lo que sufrió Sandra"*. Los vecinos que se unan a esta iniciativa pueden firmar en uno de los lugares habilitados: la Asociación de Vecinos de Las Margaritas, calle Begonia, 1.

Los padres se han lamentado que debido a la ley actual no puedan personarse

como acusación particular en cualquier procedimiento judicial que se lleve en torno al caso.

El pasado 19 de junio se llevó a cabo una concentración en el barrio de Las Margaritas donde los vecinos y los grupos políticos mostraron su solidaridad con la familia. En esta concentración, las Concejalías de Servicios Sociales y de Mujer ofrecieron los servicios de Asesoría Jurídica y el Servicio de Apoyo Psicológico de estas concejalías a los padres. 

Los vecinos que deseen firmar para apoyar esta iniciativa pueden hacerlo en la Asociación de Vecinos de Las Margaritas, calle Begoña, 1, los lunes, miércoles y viernes de siete y media de la tarde a nueve

8

CERCA DE DOS MESES SIN ENTERRAR

El cadáver de Sandra Palo de 22 años lleva desde el 17 de mayo sin poder ser enterrado porque le siguen practicando pruebas en el Instituto Anatómico Forense de Madrid. Su madre asegura que desea que los forenses y la policía científica le hagan todas las pruebas necesarias para localizar a los culpables porque quiere que cuando se entierre "descanse en paz" y no necesiten "sacarla" para realizarle pruebas posteriores.

Como se recordará el cadáver de Sandra Palo fue encontrado ese día en el kilómetro 8,200 de la carretera de Toledo, en el término municipal de Leganés después de haber sido "violada, atropellada repetidamente y quemada" según les notificó la policía a sus familiares. Las últimas noticias sobre la joven la sitúan a las 2,30 horas en la parada del autobús en la plaza Elíptica de Madrid donde esperaba el autobús que la llevaría a Las Margaritas. La familia sigue pidiendo la colaboración ciudadana para esclarecer los hechos y agradece el apoyo recibido.

ASESINADA



SANDRA PALO BERMUDEZ

Desapareció la noche del Viernes 16 de Mayo de 2003. Fue vista por última vez en la parada de autobuses interurbanos de la plaza Elíptica, a las 2:30 h. de la madrugada, y la encontraron brutalmente ASESINADA a las 6:45 de la madrugada, en el Km 8,200 de la CRTA. DE TOLEDO.

Si tienes alguna pista para ayudarnos a esclarecer los hechos, llama al 091, para que los asesinos no sigan en libertad

Estamos recogiendo firmas para modificar la Ley del Menor, para que los criminales paguen por el asesinato de Sandra Palo, Necesitamos 500.000 firmas, esperamos vuestra colaboración.



El Juzgado número 13 da la razón al Ayuntamiento Desestimado el recurso presentado por el PP contra la ecotasa

El Juzgado Contencioso Administrativo número 13 de Madrid ha desestimado el recurso presentado por el PP contra el cobro de la ecotasa en Getafe. En la sentencia se recoge que "asumiendo en general las tesis mantenidas por el Ayuntamiento demandado y recogidas en el informe aportado a las actuaciones, no se aprecia ilegalidad alguna en el precepto de la Ordenanza que resulta discutido, por lo que debe desestimarse el presente recurso".

En la sentencia se reconoce la existencia de los estudios e informes oportunos para determinar el coste de la tasa: *"Se ha acreditado la existencia del preceptivo estudio técnico-económico referente a la estimación del coste del servicio. A partir de aquí la distribución de ese coste entre todos los beneficiarios reales o potenciales*

del mismo, con la condición legal de que la recaudación no supere en ningún caso dicho coste, debe hacerse en función de criterios racionales, practicable y, a ser posible, respetuosos con el principio de capacidad económica".

Asimismo se desmontan las alegaciones del recurso respecto a la determinación de la cuota según el valor catastral de la vivienda; *"Tomar en consideración el valor catastral de la vivienda para la determinación de la cuota en la tasa de recogida de basuras no parece ni irracional, ni arbitrario, ni, más importante, contrario al principio de equivalencia, pues ese valor, que indudablemente resulta indicativo de capacidad económica, resulta también indicativo, según criterios normales de experiencia, de la ca-*

"Tomar en consideración el valor catastral de la vivienda para la determinación de la cuota (...) no parece ni irracional, ni arbitrario, ni, más importante, contrario al principio de equivalencia"

pacidad de cada sujeto pasivo de generar residuos". Como se recordará la Ordenanza Municipal agrupa en los inmuebles en veintiuna clases atendiendo al volumen de producción de residuos potencialmente estimados en función de su valor catastral. *2*

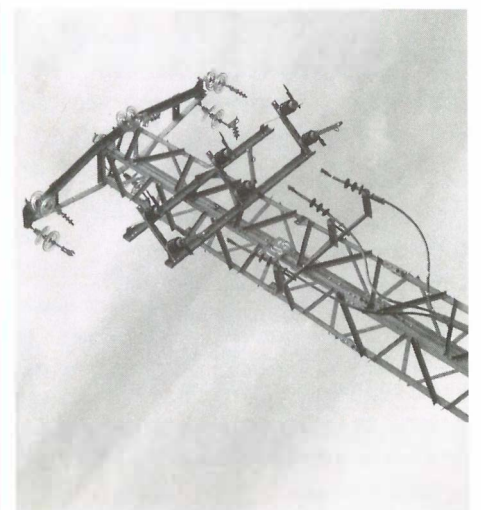
"No se aprecia ilegalidad alguna en el precepto de la Ordenanza (...) por lo que debe desestimarse el presente recurso"

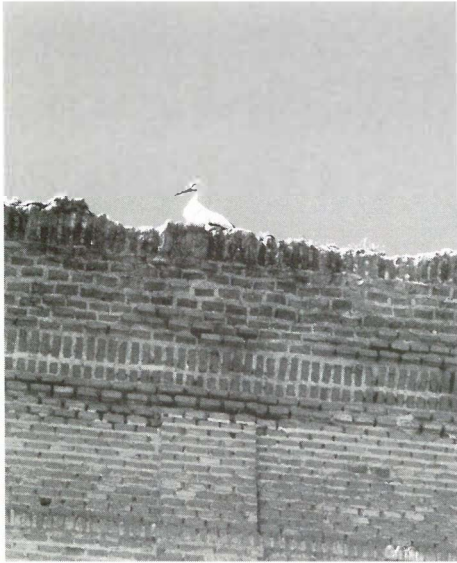
Casi veinticinco millones de euros para enterrar las líneas de alta tensión y las subestaciones eléctricas

En el Pleno celebrado el 16 de mayo se aprobó un borrador de convenio con la Comunidad de Madrid e Iberdrola por el cual se suprimirán las subestaciones eléctricas situadas en Camino de Estudiantes, calle Getafe y Juan de la Cierva. En este convenio también se contempla la creación de dos subestaciones compactadas en La Carpetania y El Bercial. El coste previsto se acerca a los 25 millones de euros (24.972.000 €). En este convenio también se contempla el enterramiento y supresión de líneas eléctricas de alta tensión de 220 y 45 kv. La distribución de este presupuesto es el si-

Se ha aprobado en Pleno el borrador de convenio con la Comunidad de Madrid e Iberdrola

guiente: el Ayuntamiento aportará cerca de 7 millones de euros (6.979.000 €); la Comunidad de Madrid casi cuatro (3.925.000) e Iberdrola más de 14 millones de euros (14.065.000 €). *2*





El tratamiento se aplica a lo largo de todo el año mediante métodos larvicidas y adulticidas que se aplican según las necesidades

Por el Medio Ambiente

El Ayuntamiento aplica un tratamiento contra los mosquitos en Perales más eficaz y menos molesto

La Concejalía de Medio Ambiente del Ayuntamiento está llevando a cabo desde enero, un tratamiento contra los mosquitos en Perales del Río, más eficaz y menos molesto para los vecinos. Este sistema consta de varias fases: a principios de año se inspeccionó y trató la zona; en el mes de abril se aplicó un tratamiento con larvicidas y por último y a partir del 6 de junio se está comenzando a tratar la zona con productos adulticidas.

Por tanto el periodo de actuación de estos tratamientos es a lo largo de todo el año. Esta forma planificada del tratamiento consta por una parte, de la aplicación de larvicidas en las charcas, márgenes del río, Arroyo Abulera y humedales en general, cuatro días en semana, hasta el

mes de septiembre. La última fase consiste en la aplicación de adulticidas, un producto que se aplica en líquido en las zonas de vegetación, tratamiento que ya no se hace en polvo, ganando de esta forma en comodidad para los vecinos y eficacia. Los productos a utilizar están autorizados y homologados por los organismos oficiales competentes, por lo que no son perjudiciales para la salud de los humanos y los animales domésticos.

En otro orden de cosas, la Concejala de Medio Ambiente, Sandra Escudero, ha recordado que se está llevando a cabo la Campaña Estival de Desinsectación de vectores. Este tratamiento se aplica en alcantarillas y diversas conducciones en general contra las cucarachas principalmente.



“Goyito” ya tiene una calle

ESDE el pasado mes de mayo Gregorio Basto Vegas "Goyito" tiene una calle en Getafe, concretamente en el Sector Tres. Goyito fue una persona muy activa desde el punto de vista vecinal y de compromiso social. Goyito nació en marzo de 1928 en Madrid y murió en Getafe el 20 de agosto de 1999 después de una intensa vida política y social.



La Carta de Servicios del SIAJ, un compromiso constante con los jóvenes

El Servicio de Información y Asesoramiento Juvenil (SIAJ) ha elaborado una Carta de Servicio Municipal en la que se recogen los servicios que presta y los compromisos de calidad de este servicio, de manera que los jóvenes verifiquen su cumplimiento y lo que es más importante: exigirlo.

Por ello, la Carta tiene dos objetivos fundamentales: por una parte suministrar o facilitar la información que sea solicitada por los jóvenes a través de los diferentes canales y

por otra, utilizar la difusión de la información como herramienta para mejorar la calidad de vida de nuestros jóvenes.

Se han distribuido 15.000 ejemplares de esta Carta en los centros educativos, en la Red Local de Puntos de Información Juvenil y en los centros oficiales. Los jóvenes podrán encontrarla también en

la página web. El Plan de Calidad del Ayuntamiento impulsa la mejora de la calidad de los servicios; este compromiso se plasma en las denominadas Cartas de Servicios.

Se han distribuido 15.000 ejemplares en centros educativos y sociales, también se puede encontrar en la web: www.siajgetafe.net

El Ayuntamiento de Getafe y la Federación Madrileña de Golf han firmado un convenio


Getafe tendrá campo de golf

El Alcalde, Pedro Castro y el presidente de la Federación de Golf de Madrid, Pablo Prieto, firmaron el pasado mes de mayo un convenio de colaboración por el cual la Federación Madrileña de Golf elaborará un proyecto para construir un campo de golf en Getafe y el Ayuntamiento tramitará los expedientes administrativos necesarios para obtener los terrenos.

La Federación de Golf de Madrid gestionará y mantendrá el campo durante el periodo de la concesión y desarrollará una Escuela de Golf en las instalaciones, en la que tendrán preferencia los niños empadronados en Getafe y los jugadores de los equipos de la Federación de Golf de Madrid. La Federación se compromete a realizar el Torneo Anual de Golf "Villa de Getafe", y se encargará de garantizar el acceso público según las tarifas que se establezcan. El mantenimiento tendrá una gestión respetuosa con el medio ambiente en lo concerniente al consumo de agua y energía, para lo que se utilizarán las aguas de la depuradora, corriendo la Federación de Madrid con los gastos derivados de la instalación de este sistema de suministro de agua.

Por su parte el Ayuntamiento se encargará de tramitar la obtención de los terrenos

El mantenimiento tendrá una gestión respetuosa con el medio ambiente ya que se utilizarán aguas de la depuradora, corriendo la Federación de Madrid con los gastos

para que la Federación de Golf de Madrid evalúe el impacto medioambiental y la calificación urbanística. Asimismo, tramitará los expedientes para llevar a cabo la gestión del servicio de explotación por parte de la Federación de Golf de Madrid por un periodo suficiente tras la elaboración de un estudio económico que posibilite la amortización de la inversión que la federación realice en la construcción del campo. Una vez finalizada la concesión, la propiedad de la instalación con todas sus dependencias, revertirá en el Ayuntamiento de Getafe en perfectas condiciones de uso y disfrute para los vecinos de Getafe. 

FICHA DEL PROYECTO

La Federación Madrileña de Golf ha elaborado un proyecto con una superficie aproximada de 60 hectáreas, 18 hoyos y un campo de prácticas con todas sus dependencias, además, la Federación corre con todos los gastos de la construcción. En el convenio se establece que el golf es un deporte alternativo y de ocio saludable que abarca a todos los sectores de edad.



11




Festividad de San Juan

La Policía Local honró a su patrón



El Policía Local de Getafe honró a su Patrón, San Juan, el pasado 24 de junio. Numerosos actos, presididos por las autoridades civiles y militares, subrayaron este homenaje en el que se distingue el buen hacer de los agentes. El acto oficial tuvo lugar en las dependencias de la policía en el Sector Tres y los de carácter lúdico, como los deportivos, que se han celebrado en diferentes polideportivos.

En el acto oficial se entregaron menciones de honor a diferentes agentes que han sido premiados por distintas intervenciones y el Alcalde pasó revista a una formación del cuerpo. 

Pacto de Gobierno PSOE-IU

La Corporación Municipal tomó posesión

LAS Elecciones Municipales y Autonómicas, celebradas el pasado 25 de Mayo, depararon unos resultados que permiten que en Getafe se afronte la actual legislatura con un Gobierno Municipal integrado por el Partido Socialista e Izquierda Unida. El PSOE fue votado por 40.025 electores, lo que le otorgaba un 46,36% y 13 concejales. Izquierda Unida, con 11.463 votos, lograba un 13,27% y 4 concejales; en tanto que el Partido Popular, con 29.051 votantes, ostenta un 33,64% y 10 concejales. La toma de posesión de la nueva corporación municipal se llevó a cabo el pasado 14 de Junio, quedando nuevamente la política municipal en un gobierno de coalición que afronta los próximos cuatro años, con un compromiso en los que se incidirá en las políticas sociales, un incremento de la participación ciudadana y el progreso de la ciudad. El Alcalde, Pedro Castro, al tomar posesión del bastón de mando, visiblemente emocionado, dio las gracias a todos los getafenses: "A los que me habéis votado y a los que no; quiero ser el Alcalde de todos y reanudo mi gestión con la misma ilusión que la primera vez. Seguiré luchando porque Getafe sea un claro referente y quiero contar con todos los vecinos para mantener un diálogo fructífero y eficaz". *z*



JOSÉ LUIS Moreno Torres
Portavoz Partido Popular



CARLOS González Pereira
Concejales Partido Popular



MARÍA CARMEN Plata Esteban
Concejales Partido Popular



JOSÉ LUIS Vicente Palencia
Concejales Partido Popular



MARÍA JESÚS Fraile González
Concejales Partido Popular



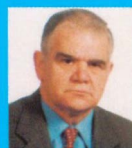
JOSÉ LUIS Casarrubios Rey
Concejales Partido Popular



TERESA Rodríguez González
Concejales Partido Popular



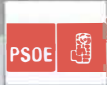
BLANCA ROSA Alcántara Granado
Concejales Partido Popular



JUSTO Vázquez Marcos
Concejales Partido Popular



MIRENE Presas de Castro
Concejales Partido Popular



PEDRO
Castro Vázquez
Alcalde



F. DAVID
Lucas Parrón
Área de Hacienda, patrimonio y
Seguridad Ciudadana
1º TENIENTE ALCALDE



LAURA
Lizaga Contreras
Presidencia A. Social, Participación
Ciudadana y Drogodependencias
2º TENIENTE ALCALDE



SYLVIA
Uyarra Valencia
Salud y Consumo



CATALINA
Mikue Ndong Miaga
Cooperación Internacional



F. SANTOS
Vázquez Rabaz
Urbanismo
3º TENIENTE ALCALDE



FERNANDO
Tena Ramiro
Servicios de la Ciudad
4º TENIENTE ALCALDE



ALEJANDRA
Escudero Félix
Medio Ambiente



JOSÉ MANUEL
Vázquez Sacristán
Área de función pública, régimen
interior y área de cultura
5º TENIENTE ALCALDE



CARMEN
Duque Revuelta
Educación e Infancia
6º TENIENTE ALCALDE



CRISTINA
González Álvarez
Mujer y Juventud



MIGUEL ÁNGEL
Romero Pasamontes
Deportes



MARÍA ÁNGELA
Díez López
Acción en Barrios



MÓNICA
Medina Asperilla
S. Sociales y Casa del Mayor



DAVID
Castro Valero
Desarrollo Económico,



AVELINA
González Álvarez
Formación y Empleo



IGNACIO
Sánchez Coy
Área de gestión de las empresas
Municipales Lyma y EMSV



Han pasado 3.100 alumnos y alumnas pertenecientes a 20 centros de primaria

Clausura de la XIV Muestra de Teatro en las Aulas

La farándula a través de los alumnos

El jueves 5 de junio, tuvo lugar la clausura de la *XIV Muestra de Teatro en las Aulas*, organizada por la Delegación de Educación e Infancia. Por ella han pasado 3100 alumnos pertenecientes a 20 centros de Primaria, Secundaria y Apanid para ver las representaciones de los 6 colegios públicos, 4 institutos de secundaria y 1 grupo de Apanid que han participado en la Muestra. Además, entre familiares y público en general han acudido unas 650 personas.

A lo largo de este tiempo tuvimos la oportunidad de presenciar el trabajo de más de 340 actores y actrices que desde

los talleres de teatro realizan en los centros educativos públicos de Getafe. Han sido 19 las obras teatrales, unas veces escritas por los propios profesores con la colaboración de los alumnos, y en otras ocasiones obras de autores teatrales consagrados adaptadas por el profesorado para sus alumnos.

En el acto de clausura se hizo entrega de una placa conmemorativa a los centros participantes. Estas placas han sido elaboradas por alumnos con necesidades educativas especiales del Programa de Garantía Social de Operarios de Bisutería del Instituto de Secundaria, ICARO de Getafe. *z*

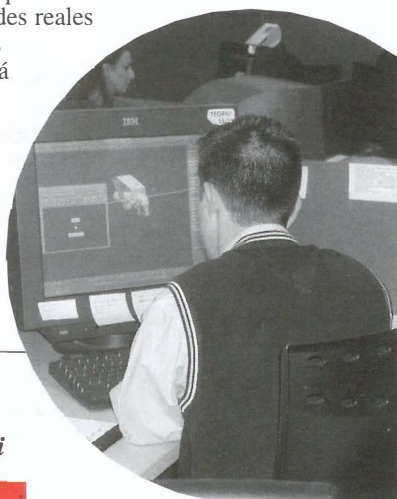
La petición se aprobó el pasado mes de mayo

Getafe solicita a la Comunidad la creación de un ciclo de formación profesional de aviónica

El Ayuntamiento de Getafe, a través de la Concejalía de Educación, impulsará un *Ciclo Formativo de Aviónica* en el Instituto de Educación Secundaria Satafi, dentro del apartado de formación profesional. Getafe viene impulsando la formación en el sector de la aeronáutica desde distintos centros de formación ocupacional, pero ahora lo impulsa también desde la Formación Profesional en Secundaria. La petición a la Comunidad para que cree este ciclo formativo fue aprobada en el Pleno del Ayuntamiento.

Con la creación de este ciclo formativo se conseguiría adecuar la oferta formativa a la demanda de los sectores productivos de esta área de influencia; posibilitar la formación y prácticas en empresas del sector y ofrecer posibilidades reales de inserción laboral a nuestros jóvenes. También se propiciará la absorción de los titulares de este ciclo por la trama industrial de Getafe y de la zona sur y se produciría un importante avance cualitativo en la Formación Profesional del Sistema Educativo Público de Getafe. *z*

Se impartiría en el Instituto de Secundaria Satafi



Libro en torno al Centro Cívico Alhóndiga

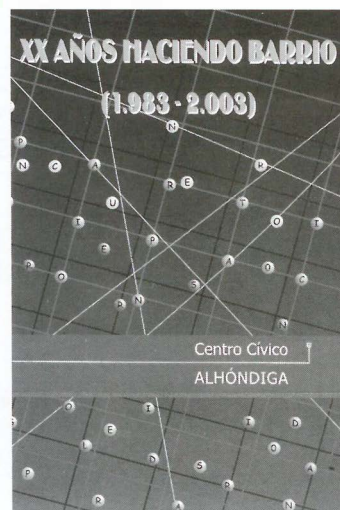
“Veinte años haciendo barrio”

El pasado 17 de junio tuvo lugar la presentación del libro *Veinte años haciendo barrio*, una publicación que conmemorara el veinte aniversario de la creación del centro cívico Alhóndiga. El libro pretende reflejar un conjunto de vivencias, experiencias, y sentimientos que diferentes personas y colectivos han ido viviendo a lo largo de estas dos décadas. Ha utilizado la línea del tiempo para configurar las distintas aportaciones que aparecen en el texto: el pasado, el presente y el futuro.

Para orientar el contenido se han utilizado claves como el recuerdo de los comienzos, anécdotas destacadas, momentos significativos, relaciones y encuentros especiales, valoración sobre la evolución, los cambios, etc... En cuanto al futuro, se refleja por dónde se quiere que camine el centro cívico. Y todo pasando por el corazón.

En lo referente a los participantes, es evidente que no están todos los que son o han sido. No se ha pretendido ser exhaustivos. Desde la Comisión Organizadora se decidió que las personas o colectivos que escribiesen fuesen aquellos que por un motivo u otro hubiesen tenido una relación muy directa con el Centro, hubiesen sido espe-

Commemora el veinte aniversario del centro cívico Alhóndiga



cialmente significativos y que quedase reflejada la línea del tiempo.

Los autores del libro son personas y colectivos que pertenecen al voluntariado, asociaciones, instituciones activas en el barrio y trabajadores de diferentes categorías y servicios. Es en definitiva un abanico representativo de todo el entramado social del barrio. *z*



El Alcalde alerta sobre la falta de inversiones en centros educativos

*El Alcalde **Pedro Castro** ha alertado sobre el problema que está generando en nuestro municipio la falta de inversiones en centros educativos, lo que está produciendo en algunos barrios de Getafe una sobrecarga en los colegios de infantil y primaria y una imposibilidad de escolarizar a los niños menores de tres años en Escuelas Infantiles. "Es necesario adaptar estas inversiones a las nuevas necesidades de población. El Ayuntamiento ha ofrecido y ha cedido parcelas de suelo para afrontar el nacimiento de nuevos barrios, pero la paralización de las inversiones educativas por parte de la Comunidad de Madrid, que es quien tiene las competencias, hace que el problema cada día sea más grave".*

En Getafe, en la actualidad, es preciso construir, con urgencia, dos colegios de infantil y primaria, uno en Getafe Norte y otro en el nuevo barrio de Kelvinator. En este último barrio se agrava el problema por cuanto se van a entregar las viviendas en breve y no hay centros educativos cercanos. Otro barrio que necesitaría otro colegio de los llamados de línea I (es decir un grupo por cada nivel) es el barrio de centro. El Alcalde ha remarcado que estas necesidades no son caprichosas por cuanto el Ayuntamiento es consciente de que los centros son necesarios por zonas no por calles.

PARCELAS CEDIDAS

El Ayuntamiento ha reiterado la cesión de suelo gratuita a la Comunidad de Madrid para

El Ayuntamiento ha reiterado la cesión de parcelas de suelo gratuitas a la Comunidad de Madrid para que construya estos centros

que construya estos centros. El último acuerdo plenario en este sentido se produjo en el mes de mayo donde se cedió parcelas en Getafe Norte, Kelvinator, Perales del Río, y Bercial. En Getafe Norte, se ha cedido una parcela de 12000 metros cuadrados situada entre la calle de Frida Khalo al oeste y el ferrocarril Madrid-Alicante al este para que se construya un centro de 0 a 12 años formado por una escuela

infantil de 0 a 3 años y un centro de educación infantil y primaria de 3 a 12 años.

En Kelvinator se han cedido dos parcelas con una superficie de 3.741 y 3093 metros cuadrados. En Perales del Río se ceden dos parcelas y en el Bercial una de 2500 m².

ENSEÑANZA NO OBLIGATORIA

Respecto a la enseñanza no obligatoria, que es la etapa hasta los tres años, el 80% de los niños y niñas de Getafe no han podido acceder este año a una plaza en las escuelas infantiles y públicas. De 970 solicitudes, sólo obtuvieron plaza 200. La demanda de plazas en las llamadas Casas de los Niños, no han obtenido plaza 172 ya que 242 solicitudes sólo 70 han obtenido plaza.

Seis colegios públicos abrirán sus puertas este verano

El Ayuntamiento, a través de la Delegación de Educación, pone en marcha por sexto año consecutivo el programa Y en verano... *¿Dónde podemos jugar?* Un programa que permite a los niños y niñas de 3 a 12 años que lo soliciten jugar, aprender y realizar actividades en seis colegios públicos.

Deportes, mediateca, juegos tradicionales, talleres de expresión corporal y plástica son algunas de las actividades comprendidas en este proyecto. Carmen Duque, Concejala de Educación ha resaltado también la importancia de promover espacios de convivencia y el desarrollo de actividades en grupo. Uno de los talleres, coordinado con la Concejalía de Empleo y Formación permitirá a los niños y niñas que participen en él, descubrir el Prado Acedinos y descubrir los beneficios que producen para todos el respeto al medio ambiente.



El Ayuntamiento rinde un homenaje a los maestros que se jubilan

El Ayuntamiento ha celebrado el Día del Maestro con un homenaje a los maestros que se jubilan este año. El acto, que tuvo lugar en el teatro García Lorca, fue un reconocimiento a la labor callada y entrega de estos profesionales que han dado lo mejor de sí mismos a la formación de las generaciones de Getafe. Fueron catorce maestros y maestras de infantil y primaria, cuatro docentes de educación secundaria y una de escuelas infantiles los que recibieron el cariño y el reconocimiento de todos los asistentes.



Una iniciativa original que acerca
los jóvenes al barrio

Se convoca un Concurso de graffittis para decorar el Centro de Barrio de Las Margaritas

A Delegación de Servicios Sociales, Mayores e Integración del Ayuntamiento de Getafe, convocó un Concurso de graffittis con el objetivo de decorar el Punto de Información del Centro de Barrio de Las Margaritas. **La Concejala en Funciones, Marian Díez** declara: "esta original iniciativa se enmarca en el Programa Familia y Convivencia, que se lleva a cabo con educadores de calle en todo Getafe, con el fin de dar alternativas a los adolescentes que hacen de la calle su forma de vida. Además, la iniciativa ha sido propuesta por los mismos chavales, que plasmarán sus inquietudes y su arte en una de las paredes del Centro".

**El ganador decorará
una pared de este centro
con sus creaciones**



Cruz Roja recauda 3.500 euros en la Fiesta de la Banderita

Cruz Roja Getafe recaudó 3500 euros en la Fiesta de la Banderita. euros, por lo que **Luis Muela, Presidente de la ONG** ha agradecido la colaboración de todas las personas de Getafe y no duda en destacar "el apoyo de las distintas fuerzas políticas de nuestro municipio ha sido muy valioso, han demostrado estar a pie de calle, a pesar del calor, por los que más lo necesitan. Quiero destacar que los Concejales que se estrenan esta legislatura estuvieron presentes, lo que abre las expectativas de que la solidaridad siga promoviéndose en Getafe, con independencia de las ideologías, las cosas esenciales de la vida están por encima de todo eso".



**Las actividades
vuelven tras
las vacaciones,
con la celebración
del "Día del Sordo",
Festival por
la Esclerosis
Múltiple y el "Día
de la Salud Mental"**



INCUENTA y ocho ancianos solicitaron las ayudas que pone en marcha la Delegación de Servicios Sociales, Mayores e Integración. Estas ayudas están destinadas a la mejora de la habitabilidad de la vivienda de las personas mayores de 65 años o más, con pro-

Circuito de movilidad, teatros
callejeros y mercadillos

Éxito de público en las actividades del Año Europeo del Discapacitado

AS actividades del Año Europeo del Discapacitado que se han celebrado en Getafe, han tenido gran éxito de público. Cientos de personas han pasado por el Circuito de Movilidad, Teatros Callejeros, Exposiciones y un Mercadillo de Artesanía, entre otras. Pero esto no acaba aquí, puesto que tras las vacaciones estivales, regresa el programa de actividades. En septiembre tendrá lugar el "Día del Sordo" en el Teatro Federico García Lorca. En el mismo lugar pero en el mes de octubre, tendrá lugar el "Festival por la Esclerosis Múltiple" y el Festival "Día de la Salud Mental". El mes de noviembre acogerá las Jornadas - Encuentro de Asociaciones de Personas Discapacitadas de la zona sur. El 27 de noviembre podremos ver la exposición de trabajos y paneles de diferentes asociaciones de Getafe, en el Centro Comercial Getafe III. Finalmente, el día 3 de diciembre actuará en el Teatro Federico García Lorca, el Grupo de Teatro de la O.N.C.E.

El Ayuntamiento concede ayudas
económicas para mejorar las viviendas

Suprimir las barreras para que los mayores permanezcan más tiempo en su hogar

blemas de autonomía personal reducida o limitada. Los supervisores evalúan la adaptación necesaria y los ingresos de los solicitantes. La mayoría de las peticiones solicitan adaptaciones de bañera a plato de ducha, y corrección de barreras arquitectónicas dentro de la vivienda.

Cincuenta mujeres participaron en las II Jornadas de Mujeres con Responsabilidades familiares no compartidas

INCUENTA mujeres y casi 40 niños han participado en las II Jornadas de Mujeres con Responsabilidades familiares no compartidas. Fue en el mes de mayo, en el Hospitalillo de San José. Las actividades las llevaron a cabo "Los fraggles sin fronteras", asociación que se ha encargado de complementar la actividad de las mujeres a través de un servicio de canguraje, financiado por la Delegación de Servicios Sociales, Mayores e Integración. Cualquier persona que esté interesada en participar el año que viene, sólo tiene que llamar al 91 681 76 62, para recibir toda la información necesaria para contactar con los trabajadores sociales que están en centros Cívicos y de barrio.



VIII Edición del Festival World Music de Getafe,
organizado por el Ayuntamiento

Getafe, la gran avenida de las músicas del mundo

Un año más llega el **Festival World Music** a Getafe. Como todos los veranos, la ciudad sale al encuentro de las músicas del mundo. Del domingo 29 de junio al sábado 19 de julio, los amantes de la música tienen una cita en Getafe. Todos los conciertos se celebrarán en el marco acogedor del claustro del Hospitalillo de San José, los viernes y sábados a las diez de la noche y los domingos a las nueve. La entrada es libre. El Festival está organizado por el Ayuntamiento y patrocinado por la Comunidad de Madrid, Consejo de Comunidades Extremeñas y la Casa de Extremadura en Getafe. Este año damos la bienvenida al folk, perantones, rondas, tonadas festivas, pindongos extremeños, verdegaios, fados y corridiños portugueses, pasacalles, boleros, villancicos, romances, jigas, jotas, polkas, reggae, jazz, swing, rumba, calipso, samba, blues, country, crianda y todo tipo de percusión, que harán de Getafe, la gran avenida por donde nos lleguen los otros con su cultura, con su música, pacífica, solidaria, diferente y enriquecedora.

**Los amantes de la música
tienen una cita en Getafe
del 29 de junio al 20 de julio.
La entrada es libre**

Acetre

Domingo 29 de junio, 21.00 h.

El grupo **Acetre** representa un importante punto de inflexión en la evolución de la música folk de Extremadura. Revive la más antigua tradición extremeña, para mezclarse con propuestas musicales de nuestros días. Su población de origen es **Olivenza**, en Badajoz, vinculada histórica y geográficamente a Portugal y a la cultura generada durante siglos al amparo de la frontera. Junto a **perantones, rondas, tonadas festivas, pindongos o alboradas** extremeños podemos escuchar **verdegaios, fados y corridiños** portugueses.



Huracán de Fuego

Sábado 5 de julio,
22.00 h.

Desde Venezuela, Huracán de Fuego viene a presentar su último disco "**Agua 'e coco**", que mantiene el rigor rítmico de los tambores cumacos, la estructura africana de las canciones, la nasalidad vocal de los coros y la picardía caribeña de los textos. Pero en "**Agua 'e coco**" hay algo más, pequeños toques de instrumentos armónicos, como el cuatro, la flauta de *orumo*, o la *marímbula*, y otros tambores que enriquecen la *tímbica de los cumacos*. Además se aproxima a los ambientes musicales de los pueblos vecinos, Colombia, Brasil y las Antillas, desde Cuba hasta Trinidad Tobago o Curaçao. La rumba, el calipso, la samba, se cuelean de vez en cuando, aireando la densa atmósfera del ardiente Huracán.

Lee Wolfe & The Blue Rangers

Domingo 6 de julio, 21.00 h.

Lee Wolfe llega a Madrid desde EE.UU. con la guitarra y la mochila. Su colección personal de canciones cuentan las experiencias de su llegada a Asturias. Además, presenta



canciones originales construidas sobre una amplia experiencia de blues, country y música tradicional que conforma **The Blues Rangers**, que ya tienen muchos incondicionales. **Corners Of The World** es el nuevo disco.

Amauta Folk

Viernes 11 de julio, 22.00 h.

Amauta Folk, Cantando y contando historias, hace actuales los cuentos que nuestros abuelos nos contaban y cantaban. Tocan palos de diversa estructura, pasacalles, boleros, villancicos, romances, jigas, jotas, polkas y alguna canción de Amauta Folk. El proyecto inmediato de futuro es madurar, aportar un granito para que la música sea un instrumento para la paz y en un futuro no muy lejano, su primer trabajo.

Lumbalú

Sábado 12 de julio, 22.00 h.

Llega la formación Lumbalú, que nació en Pereira (Colombia) en el año 1984. El grupo se formó para experimentar sobre los diferentes ritmos de los litorales de su país, realizando trabajos de campo que permitieron a sus miembros nutrirse de la tradición afro-colombiana. Su evolución es hacia el mestizaje musical, mezclando ritmos e instrumentos modernos con los tradicionales. Se aprovecha todo tipo de sonido, la guitarra se mezcla con el luizi, con el tambor alegre y con todo tipo de percusión, batería, congas, dyembé, chéquere, bongó, marimba, wirá, timbales, darbuka, tamtam y maracas. En el escenario nos ofrecen una cumbia de música alegre y letra nostálgica por su tierra colombiana.



Canal Street Jazz Band

Domingo 13
de julio, 21.00 h.

Podremos disfrutar de la música al estilo tradicional de New Orleans. Un concierto de los más entusiastas y veteranos locos del swing.



Lia de Itamaracá

Viernes 18 de julio,
22.00 h.

Llega **María Madalena Correia do Nascimento** (1944) procedente de la isla de Itamaracá (Pernambuco-Brasil). Lleva toda su vida cantando ciranda (ritmo y danza afro-brasileño). Su postura de una reina africana y su grave y potente voz, hipnotiza a todo aquél que tiene oportunidad de ver sus espectáculos llenos de vitalidad en donde hace una demostración de los ritmos típicamente pernambucanos como el *Coco* y el *Maracatu*, consiguiendo así un espectáculo vibrante en donde es imposible permanecer indiferente. Lia es actualmente, pieza indispensable de la historia musical de Brasil, habiéndose ganado a pulso el sobrenombre de **REINA DE LA CIRANDA**.



Septeto Santiaguero

Sábado 19 de julio,
22.00 h.

El **Septeto Santiaguero**, es una de las formaciones señeras de Santiago de Cuba. El septeto es la formación ideal para tocar son, por la combinación que se logra entre el tres, la síncopa de la guitarra, la percusión y la sonoridad de la trompeta. Bajo la dirección de **Fernando Dewar**, el **Septeto Santiaguero** no ha hecho más que madurar y mantenerse firme en su vocación *sonera*. Ahora nos presentan su cuarto disco "**Para los Bailadores**".


Benji & The Riddim Heat

Domingo 20 de julio, 21.00 h.

BENJI, cantante y percusionista jamaicano interpreta con su banda de músicos procedentes de Alemania, Italia y España, el *reggae* en su estado más puro, como el que se puede escuchar a diario en Jamaica. Su personal estilo une la estructura fundamental del *reggae* con ritmos del pop, el dance y el rock. El repertorio de **BENJI & THE RIDDIM HEAT** se basa en versiones de Bob Marley, UB40 o Police, combinadas con partituras propias.

Espacio para la imaginación


Exposición de esculturas invisibles

PARA TODOS los que quieran descubrir este tipo de esculturas, pueden acudir al Centro de Arte Ciudad de Getafe, en la calle Ramón y Cajal, 22, hasta el 30 de junio. La escultura invisible es aquella que ha sido vaciada, para permite ver su interior y su exterior, mirar sus entrañas para no verlas, sólo presentirlas. Esta exposición llega a Getafe bajo la premisa de que la escultura es algo distinto a un objeto, es una cosa mental. Otra exposición que se puede visitar es "Getafe Hoy", de Chamizo, que permanecerá en el bar Plaza hasta el 30 de junio, en la Plaza de la Constitución. 

Una original exposición que rompe los esquemas de las esculturas convencionales


18

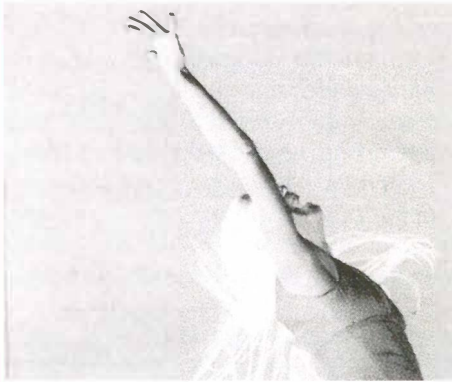
"Contrastes", una exposición de óleos muy personales

PARA una exposición de óleos "Contrastes" se mostrará al público, hasta el 4 de julio, en el Conservatorio Profesional de Música, situado en la Avda. Arcas del Agua, s/n, en el sector III. Los óleos pertenecen a Ginard Artistic Painting, que nos introduce en un mundo muy personal a través de su pintura, mostrando toda la fuerza que el artista lleva en sí mismo, con vivos e impactantes colores en sus cuadros. No se olvida de la pureza de los colores, característicos cielos y mares nos envuelven con una fuerza inigualable. Sin duda atrapa y seduce. 

La exposición se podrá contemplar hasta el 4 de julio

Vigilia poética en el Centro de Poesía "José Hierro"


EL Centro de Poesía "José Hierro" celebrará la entrada del Solsticio de Verano el 4 de julio con una *Vigilia Poética* que comenzará a las nueve y media de la noche y se prolongará hasta el amanecer. Todos los creadores aficionados, están invitados a colaborar leyendo o interpretando alguna muestra de sus composiciones. La reunión tendrá lugar en la plaza donde se ubica el Centro de Poesía "José Hierro", la Biblioteca del Sector III, el Centro Cívico y el Conservatorio de Música. Quienes quieran participar, se pueden poner en contacto con el Centro de Poesía José Hierro. Por teléfono, 91 681 98 55 o por e-mail, centropoesia@ayto-getafe.org. 



Cursos de verano 2003

La oportunidad de perfeccionar la danza clásica y contemporánea


PARA LOS bailarines y bailarinas que deseen complementar su formación, pueden acudir al Centro de Arte Ciudad de Getafe e inscribirse, para los *Cursos de Verano de Danza 2003*. Los cursos tendrán lugar del 30 de junio al 11 de julio. Las materias que se impartirán en la Sala de Danza del Centro de Arte Ciudad de Getafe (Ramón y Cajal, 222) son Ballet Clásico, con nivel medio y nivel avanzado, y Danza Contem-

poránea. Este año además, se amplía la oferta a los más jóvenes que podrán intercambiar experiencias con alumnos y alumnas de otras escuelas. 

Los cursos se impartirán del 30 de junio al 11 de julio

IV Certamen Nacional de Pintura Rápida "Villa de Getafe" Coque Ballón de la Fuente ganó los 2.000 euros del primer premio por "malva y gris"

COQUE Ballón de la Fuente, con su obra "Malva y Gris" se hizo acreedor de los 2000 euros del primer premio, del *IV Certamen Nacional de Pintura "Villa de Getafe"*. El Certamen, celebrado en el mes de mayo, tenía como tema central, Getafe. Además se repartieron más premios, el segundo, dotado con 1000 euros, se fue para Javier Torices, por su obra "Sin Título". El tercero con 750 euros, se fue para la obra "Getafe" de Julio García Iglesias. El cuarto premio, de 700 euros (donado por Vidriomarco) fue para la obra "Sin Lazo" de Norberto González Jiménez. El *Accésit al Mejor Artista Local*, dotado con 700 euros fue para la obra "Paseo de Don Fadrique" de Timoteo Díez Rozas.

La mejor acuarela, dotada con 700 euros, (donados por Luis Miguel Herrero) fue para la obra "El Cerro" de Francisco Revelles. 





Comienzan las fiestas de Getafe Norte

Castillos hinchables, pista americana, un tren neumático, fiesta de la espuma y muchas sorpresas más

El jueves 3 de julio comienzan las fiestas del barrio de Getafe Norte, que tendrán lugar hasta el domingo día 6. El barrio cambiará su fisionomía con Castillos hinchables, una Pista Americana o un Tren Neumático, que recorrerá las diferentes calles del barrio, además del Festival de Música Joven, Pasacalles de Gigantes y Cabezudos y un taller de cocina para todos los Chavales. Habrá bailes, el VII Concurso de Paellas y Música Disco, entre otras actividades que se alternan con el fútbol y la petanca, o la degustación de gazpacho y una chocolatada.

PARA LOS MÁS PEQUEÑOS

Los más pequeños podrán disfrutar a lo grande, el jueves 3 a las siete y media de la tarde, en el Paseo peatonal Rigoberta Menchú, con atracciones gratuitas: Castillos hinchables, una Pista Americana y un Tren Neumático, que recorrerá las diferentes calles del barrio. El viernes 4 a la misma hora, un Pasacalles recorrerá el barrio y finalizará a las nueve de la noche con un taller de cocina en el Recinto Ferial, Avda. de los Arces. El sábado 5 a las once y media de la mañana tendrá lugar la Fiesta de la Espuma y Lanzadera, en la Avda. Rigoberta Menchú. A las ocho y media, podrán disfrutar de la actuación de los payasos de "Anima-t-tu", en la Avda. de los Arces.

PARA JÓVENES Y MAYORES

Los jóvenes y los mayores podrán disfrutar del Festival de Música Joven, el jueves 3 a las ocho de la tarde, en la Avda. de Los Arces. El viernes 4, en el mismo lugar, a las diez y media de la noche podrán asistir al Pregón y al Baile con orquesta. El sábado 5 habrá jornada gastronómica en el espacio situado entre la iglesia y la residencia de mayores de la Avda. Rigoberta Menchú, con sardinada, concurso de paellas y degustación de gazpacho. Se celebrará el *III Concurso de Mus* y el *I Campeonato de Chinchón*. El día finalizará con música disco, orquesta y fuegos artificiales. El domingo 6 a las once se exhibirán los planos y la ma-

El Concurso de Paellas podrá demostrar las habilidades culinarias de los participantes



queta del futuro Centro Cívico del barrio. A las nueve de la noche habrá actuaciones de cante, a las once tocará la orquesta y se podrá reponer fuerzas con una chocolatada.

ACTIVIDADES DEPORTIVAS

Durante las fiestas se jugará el *VI Trofeo de Fútbol Sala*, en el polideportivo de Juan de la Cierva. La *liguilla* para la clasificación se jugará los días 2, 3 y 4 de ocho a diez de la noche, las semifinales serán el día 5 de diez a doce de la mañana, las finales por el tercer y cuarto puesto serán el día 6 a las diez de la mañana, y por el primer y segundo puesto tendrán lugar una hora más tarde. El

Los jóvenes podrán disfrutar de su música en el Festival de Música Joven en la avenida de Los Arces

domingo 6 será el *I Trofeo de Petanca*, en la Plaza Tomás y Valiente, los interesados se pueden inscribir en la Asociación de Vecinos, en la c/. Alhambra s/n., hasta el 2 de julio o llamar al tño. 91 756 18 66 a partir de las seis de la tarde el domingo a las ocho de la tarde tendrá lugar la entrega de trofeos a todas las modalidades.



Gimnastas de Getafe

Campeones de España de Clubes

Los pasados 7 y 8 de junio se celebraron en el pabellón "La Canaleja" de Alcorcón el campeonato de España de Clubes y el individual de categoría Alevín de Trampolín. Los gimnastas del Club Polideportivo Getafe, José Manuel Muñoz, Francisco Recas, Antonio Flores e Ismael Altares participaron en la modalidad de trampolín. Los tres primeros, junto a Juan Antonio Navarro, repitieron participación en Doble Minitramp. En ambas modalidades, el Club Polideportivo Getafe consiguió revalidar el título de Campeón de España de Clubes, que ya obtuvieron la pasada temporada.

El podio en trampolín quedó de la siguiente manera: 1.º Club Polideportivo Getafe y, en doble minitramp también el citado Club quedó en primer lugar. En el Campeonato de España Alevín, celebrado en el mismo lugar, Guillermo Palomino Lozano, se proclamó subcampeón de España. Con sólo 8 años, es uno de los más prometedores gimnastas de la Escuela Municipal de Getafe.

PROGRAMA DEUCO

Los días 17 y 18 de mayo en el polideportivo Abetxuco de Vitoria se celebró el Campeonato de Trampolín en categoría infantil, juvenil, junior y senior. El Club Polideportivo Getafe participó con los gimnastas Sergio González y Raúl Madrigal en la categoría infantil. En categoría senior participaron Sara Trillo, Antonio Flores, Francisco Recas y José Manuel Muñoz, este último consiguió una medalla de plata en Trampolín y una de oro en Doble Minitramp, además de otra de bronce en Sincronismo formando pareja con Francisco Recas. En la categoría senior, Sara Trillo obtuvo la medalla de oro en Doble Minitramp.

También el 18 de mayo se celebró la final de Gimnasia Artística del Campeonato DEUCO de la Comunidad de Madrid en Coslada. El equipo benjamín masculino del Club Polideportivo Getafe alcanzó un meritorio tercer puesto, y el alevín masculino el sexto. Estos resultados son meritorios, ya que han competido en un deporte ajeno.

En trampolín y minitramp el Club Polideportivo Getafe consiguió revalidar el título de Campeón de España de Clubes



Club Balonmano Getasur

Temporada excepcional

El balance de la temporada deportiva del Club Balonmano Getasur es altamente satisfactorio. A pesar de unos inicios nada alentadores, el equipo de Primera División Nacional, que afrontaba el reto de una profunda renovación, lograba una más que meritoria cuarta plaza por encima de equipo altamente profesionales y con unos presupuestos diez veces mayores que los del equipo getafense.

L equipo llegaron varias jugadoras del equipo junior y salían de él ilustres veteranas, poniéndose como meta la permanencia. La clasificación del equipo ya mencionada y el colofón de conquistar el Trofeo Comunidad de Madrid (conseguido también la anterior temporada), hace que el Club Balonmano Getasur destaque en el balonmano nacional.

Pero no solamente el primer equipo ha sido noticia. Las infantiles, cadetes y juveniles se clasificaron para disputar las "finales a cuatro" de sus ligas, jugando para representar a Madrid en los Campeonatos de España de la Juventud. Las cadetes como subcampeonas, y las infantiles como campeonas invictas, título que también repitieron en el Trofeo CAM.

El equipo juvenil masculino, campeón de la Segunda División Juvenil, ascendía a Primera y daba el primer título oficial de la rama masculina del club, que también clasificó a los cadetes e infantiles en la zona alta de la tabla. Varias balonmanistas del club han sido seleccionadas a nivel autonómico y nacional. Indicar que la Federación Madrileña de Balonmano ha otorgado el premio al club más

destacado, y a la entrenadora de los equipos juvenil femenino y cadete masculino, María Dolores del Barco, la medalla de plata de la federación por su trayectoria.





Cuarta vez que un equipo de Getafe consigue la segunda plaza en el Campeonato Autonómico

El equipo cadete de Getafe

Subcampeón de Madrid de Gimnasia Rítmica

Las gimnastas que compitieron representando a la Escuela Club Municipal de Getafe en el Campeonato Autonómico de Madrid de Gimnasia Rítmica no defraudaron las expectativas depositadas en ellas. El 31 de mayo tuvo lugar la final de este campeonato en el polideportivo municipal de Moralzazal, en el que compitieron gimnastas de diferentes municipios madrileños. El conjunto de la categoría cadete estaba compuesto por Tamara García, Tamara Rodrigo, Cloria Nuñez, Debora Armijo, Cristina Pérez y Gema Fernández. Realizaron un ejercicio de mazas que les permitió conseguir el título de subcampeonas de Madrid, por detrás de la Escuela Municipal de Alpedrete y aventajando a Collado Villalba, clasificado en tercer puesto.

En la categoría infantil y en la modalidad de conjunto representaron a Getafe las siguientes gimnastas: Elena Montañés,

Laura Alonso, Tania Moreno, Ainhoa Villar y Mónica de Pablos, que obtuvieron la quinta plaza en un ejercicio de aro, de un total de 17 conjuntos participantes.

Las más pequeñas, de la categoría alevín, también hicieron un buen papel, quedando sextas de un total de 16 conjuntos que competieron. Realizaron un ejercicio con pelota. Natalia Guerra, Rebeca Durán, Aida Cervel, Irene Alonso, Lorena Mateos, Marta Sánchez y Tamara Rubio.

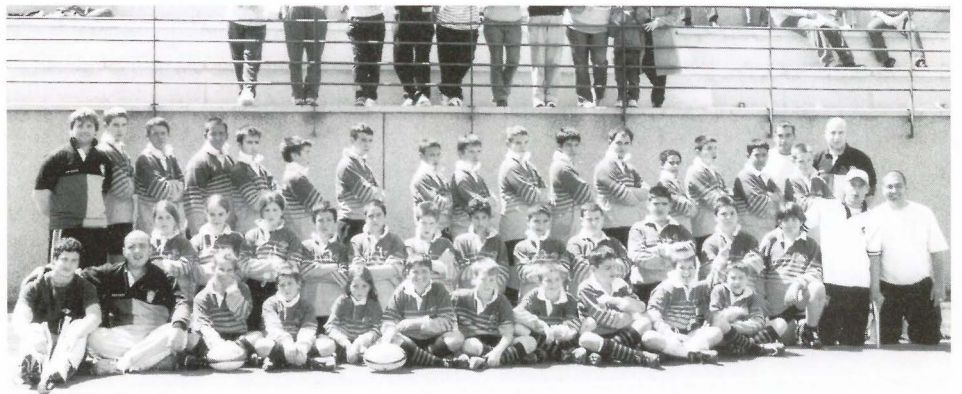
Por otro lado tuvo lugar el campeonato de Promoción 2.ª Fase, que organiza la Federación Madrileña de Gimnasia, en el que participó también el club de Getafe en las categorías infantil y cadete. El segundo puesto fue para el conjunto infantil. El conjunto cadete no tuvo suerte en este campeonato consiguiendo la cuarta posición en esta fase y quintas en la primera, lo que las colocó como sextas en la general.

V Trofeo de Atletismo
Villa de Fuenlabrada

Primeros puestos en tres pruebas

Los atletas del Club Atletismo Los Angeles, que participaron en el V Trofeo de Atletismo Villa de Fuenlabrada, a finales de mayo alcanzaron brillantes resultados.

José Antonio Barea López (infantil), se clasificó en primer lugar en los 1000 metros, con un tiempo de 3:00:14. Alberto Gómez Hijosa (cadete), primer clasificado en lanzamiento de Peso con 12,92 metros y, Cristina Gómez Cordero (juvenil), primera clasificada en 1.500 metros con un tiempo de 4:54:31. Además Cristina hizo marca para asistir al Campeonato de España Juvenil de Pista al Aire Libre que se celebró en Zamora el 28 y 29 de junio.

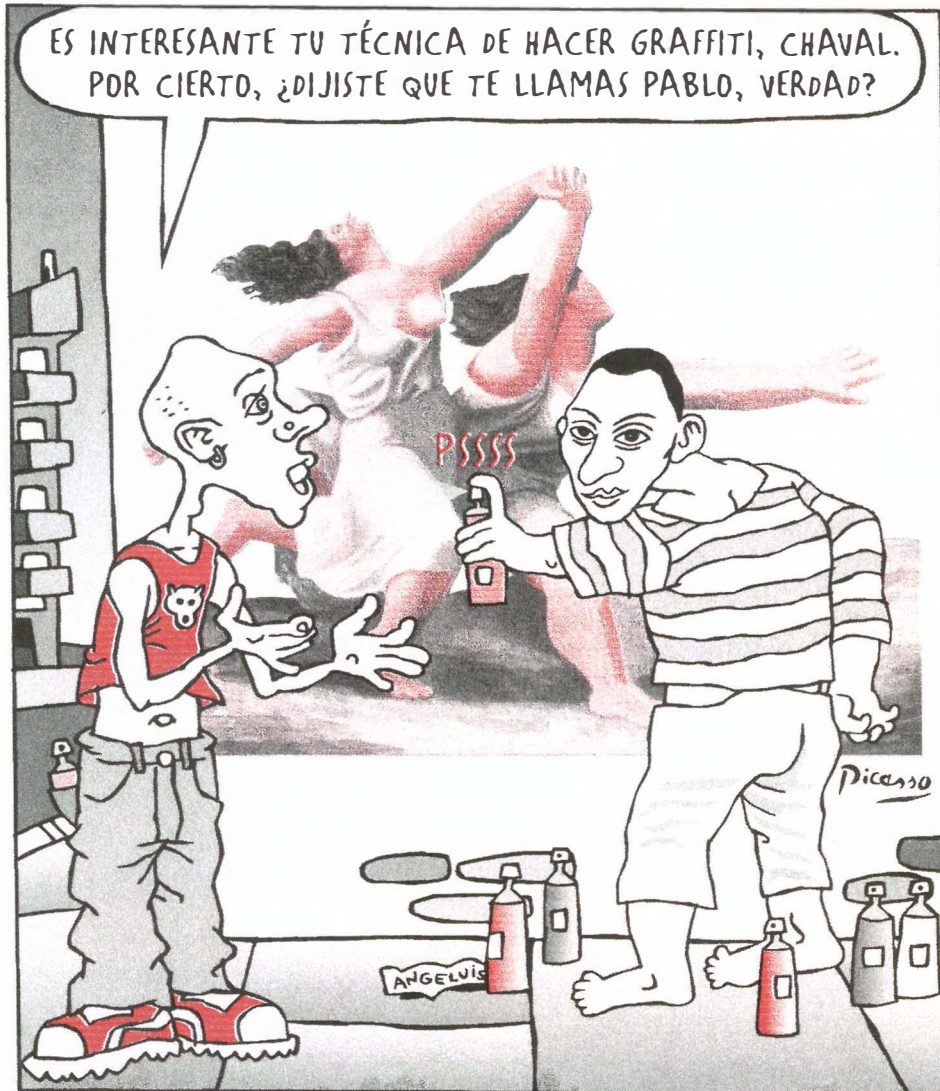


Escuela de Rugby de Getafe

Participaron en el Campeonato de España

Entre el 16 y el 18 de mayo, los equipos de benjamín y alevín de la Escuela de Rugby de Getafe participaron en el Campeonato de España, disputado en Alfaz del Pi (Benidorm). El equipo Benjamín (92-93) se clasificó en 5.º lugar después de ganar 6 partidos y sólo perder 2 en todo el torneo, quedando en la mejor posición de la historia de esta categoría.

El equipo Alevín (90-91) se clasificó en 17.º lugar, después de ganar 4 partidos, empatar uno y perder uno en todo el torneo. El año que viene se iniciará la Escuela Municipal de Rugby en estas dos edades, intentando que en años sucesivos se puedan mejorar dichas clasificaciones y se apunten más chicos y chicas a este deporte.



SERVICIOS CIUDADANOS

Ayuntamiento de Getafe
Plaza de la Constitución, 1
Tel.: 91 649 91 00
Teléfono directo de Información Ayuntamiento de Getafe
Tel.: 91 649 91 10/91 649 91 11
Oficina de Información en Perales del Río
Tel.: 91 684 75 66
Oficina de Información en El Bercial
Tel.: 91 681 74 39
Oficina de Información en el Sector III
Tel.: 91 683 98 06

SEGURIDAD CIUDADANA

Policía Local
Avda. Juan Carlos I, 24
Tel.: 91 681 33 62
Protección Civil
Avda. Juan Carlos I, 24
Tel.: 91 682 19 12
Bomberos
Carretera de Getafe-Leganés
Tel.: 91 681 29 45
Urgencias: 91 696 07 08
Comisaría
C/ Churruca, s/n. Tel.: 91 601 09 10

SANIDAD

Centro Municipal de Salud
C/ Pza. Juan Vergara. Tel.: 91 681 51 76

CENTROS DE SALUD

Centro de Especialidades Los Ángeles
Avda. Ángeles, 57
Tel.: 91 601 74 00
Centro Salud El Bercial
Avda. del Parque, s/n.
Tels.: 91 681 14 81 / 91 681 15 51
Centro Salud Margaritas
C/ Madrid, 129
Tels.: 91 682 22 62 / 91 682 22 94
Centro Salud Juan de la Cierva
C/ Juan de la Cierva, s/n.
Tel.: 91 695 51 98
Centro Salud Sánchez Morate
C/ Huelva, 2.
Tel.: 91 683 25 26
Centro Salud El Greco
Avda. Reyes Católicos, s/n.
Tels.: 91 681 75 12 / 91 681 75 95
Centro Salud Sector III
Avda. Juan Carlos I, s/n.
Tel.: 91 682 58 96
Centro Salud Perales del Río
C/ Juan de Mairena, s/n. Tel.: 91 684 73 00
Centro Salud Las Ciudades
C/ Palestina. Tel.: 91 695 98 82/91 696 14 34
Hospital Universitario de Getafe
Ctra. Leganés. Tel.: 91 683 93 60
Cruz Roja
C/ Greco, s/n. Tel. 91 695 60 47
Ambulancias Cruz Roja
Tel. 91 522 22 22
TELÉFONOS DE INTERÉS
Teléfono Enseres Usados
Tel.: 91 696 39 97
Oficina de Consumo: Tel.: 91 682 64 11
Centro de la Mujer
C/ San Eugenio, 8. Tel.: 91 683 70 70
Asociación Getafense de Alcohólicos (AGAS)
Tels.: 91 683 89 15 - Móvil 600 787 559
Radio Taxi Getafe: Tel.: 91 683 52 16
Conservatorio: Tel.: 91 601 65 75/91 601 71 13
Taxis (parada): Tel.: 91 695 10 05
Mantenimiento: Tel.: 900 713 430
Atención al ciudadano de LYMA:
Tel.: 91 684 06 57

FARMACIAS DE GUARDIA

A: Abierto día y noche.
B: Abierto hasta las 22 de la noche.
C: Servicio nocturno desde las 22 de la noche a 9,30 del día siguiente.

DEL 1 AL 31 DE JULIO

DÍA 1
A- Av. de Aragón, 16
B- C/ Madrid, 48
B- Pza. Juan Carlos I, 1. C.C. Getafe 3

DÍA 2
A- Av. de España, 46
B- C/ General Pingarrón, 11
B- Pza. Juan Carlos I, 1. C.C. Getafe 3

DÍA 3
A- Av. de España, 46
B- C/ Madrid, 111
B- Pza. Juan Carlos I, 1. C.C. Getafe 3
C- C/ Salvador, 6

DÍA 4
A- C/ Galicia, 7
B- C/ Salvador, 6
B- Pza. Juan Carlos I, 1. C.C. Getafe 3

DÍA 5
A- C/ Salvador, 6
A- Av. de España, 46
B- Av. de España, 18
B- Pza. Juan Carlos I, 1. C.C. Getafe 3

DÍA 6
B- C/ Hospital de San José, 10
B- C/ Doctor Sánchez Morate, 11
B- Pza. Juan Carlos I, 1. C.C. Getafe 3
C- C/ Madrid, 48

DÍA 7
A- C/ Salvador, 6
B- Av. de España, 46
B- Av. Juan Carlos I, 11. C.C. Los Arcos II

DÍA 8
A- Av. de España, 46
B- C/ San Vicente, 13
B- Av. Juan Carlos I, 11. C.C. Los Arcos II

DÍA 9
A- C/ Leoncio Rojas, 36-38
B- C/ Doctor Barraquer, 9
B- Av. Juan Carlos I, 11. C.C. Los Arcos II

DÍA 10
A- C/ Brunete, 2
B- Av. de las Ciudades, 10
B- Av. Juan Carlos I, 11. C.C. Los Arcos II

DÍA 11
B- C/ Granada, 3
B- C/ Arboleda, 23
B- Av. Juan Carlos I, 11. C.C. Los Arcos II
C- C/ Madrid, 48

DÍA 12
A- C/ Madrid, 48
B- Centro Comercial Bulevar
B- Av. Juan Carlos I, 11. C.C. Los Arcos II

DÍA 13
A- Av. de España, 46
B- C/ Madrid, 91
B- Av. Juan Carlos I, 11. C.C. Los Arcos II

DÍA 14
A- C/ Madrid, 48
B- C/ Córdoba, 2
B- Pza. Juan Carlos I, 1. C.C. Getafe 3

DÍA 15
A- C/ Madrid, 91
B- Av. de los Ángeles, 43
B- Pza. Juan Carlos I, 1. C.C. Getafe 3

DÍA 16
A- Av. de España, 46
B- C/ General Pingarrón, 11
B- Pza. Juan Carlos I, 1. C.C. Getafe 3

DÍA 17
A- C/ Salvador, 6
B- C/ Madrid, 48
B- Pza. Juan Carlos I, 1. C.C. Getafe 3

DÍA 18
B- C/ Valdemoro, 12
B- C/ Zaragoza, 8
B- Pza. Juan Carlos I, 1. C.C. Getafe 3
C- C/ Madrid, 48

DÍA 19
B- Av. Juan de la Cierva, 36
B- Centro Comercial Bulevar
B- Pza. Juan Carlos I, 1. C.C. Getafe 3
C- C/ Madrid, 48

DÍA 20
B- Av. de los Ángeles, 9
B- Pz. de la Constitución, 10
B- Av. Juan Carlos I, 11. C.C. Los Arcos II
C- C/ Madrid, 48

DÍA 21
A- C/ Salvador, 6
B- C/ Madrid, 48
B- Av. Juan Carlos I, 11. C.C. Los Arcos II

DÍA 22
A- C/ General Pingarrón, 11
B- Av. de España, 46
B- Av. Juan Carlos I, 11. C.C. Los Arcos II

DÍA 23
B- C/ Madrid, 111
B- Av. de España, 46
B- Av. Juan Carlos I, 11. C.C. Los Arcos II

DÍA 24
A- Av. de España, 46
B- C/ Salvador, 6
B- Av. Juan Carlos I, 11. C.C. Los Arcos II

DÍA 25
A- Av. de las Ciudades, 10
B- C/ Brunete, 2
B- Av. Juan Carlos I, 11. C.C. Los Arcos II

DÍA 26
A- C/ Madrid, 48
B- C/ Córdoba, 2
B- Av. Juan Carlos I, 11. C.C. Los Arcos II

DÍA 27
B- C/ San Vicente, 13
B- Av. de España, 46
B- Av. Juan Carlos I, 11. C.C. Los Arcos II
C- C/ Madrid, 48

DÍA 28
B- C/ Granada, 3
B- C/ Arboleda, 23
B- Pza. Juan Carlos I, 1. C.C. Getafe 3
C- C/ Madrid, 48

DÍA 29
A- C/ General Pingarrón, 11
B- Av. de España, 46
B- Pza. Juan Carlos I, 1. C.C. Getafe 3

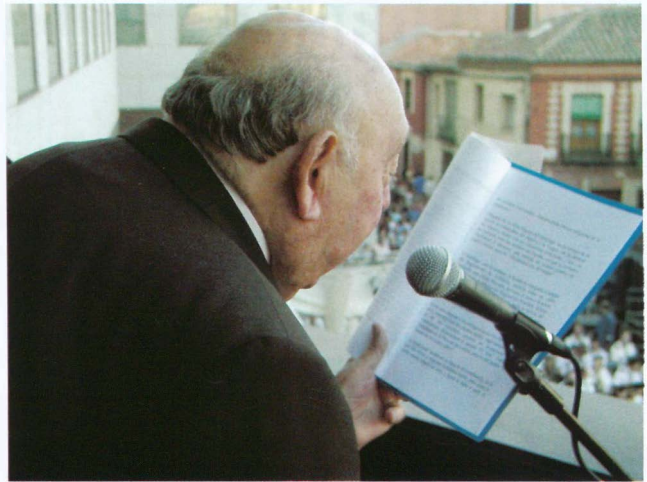
DÍA 30
A- C/ Madrid, 48
B- C/ Salvador, 6
B- Pza. Juan Carlos I, 1. C.C. Getafe 3

DÍA 31
A- C/ Zaragoza, 48
B- C/ Valdemoro, 12
B- Pza. Juan Carlos I, 1. C.C. Getafe 3

Detalles puntuales



A noche envolvió con su manto las actuaciones de **David Civera**, **Antonio Orozco** o **Na Lua**, con su alegato contra cualquier guerra. La multitud se concentró en la Plaza de la Constitución para escuchar el pregón de un ciudadano de pro, **Andrés Díez**. Todos los ojos se posaron en la luz y colorido del desfile de las Carrozas. Las llamas de “La Chamá” alumbraron a los cientos de ciudadanos que no quisieron perderselo. La Virgen peregrinó desde el Cerro en olor de multitudes. Y toda la ciudad se echó a la calle para demostrar que estas fiestas siguen siendo un punto álgido en el calendario local. *z*





tu empresa es solidaria

tu empresa es necesaria

eliminando barreras hacia el empleo: un reto de todos
su beneficio es tu beneficio

programa de becas/incentivos a la participación

Desde hace años muchos empresarios/as de Getafe, comprometidos con el desarrollo socio-económico de nuestro municipio, colaboran activamente con el programa de "Becas/Incentivos para la participación en procesos de inserción socio-laboral". Los beneficiarios/as de esta iniciativa son los desempleados de Getafe con especiales dificultades para encontrar empleo.

OBJETIVO DEL PROGRAMA: que los beneficiarios/as de las becas/incentivos mejoren su desenvolvimiento personal en estructuras empresariales reales, sintiéndose partícipes activos del funcionamiento de las entidades productivas que les acogen.

Si desea participar en esta iniciativa acogiendo en su empresa a beneficiarios de estas becas/incentivos para la inserción socio-laboral, póngase en contacto con nosotros antes del día 12 de julio de 2003



Delegación de Servicios Sociales,
C/ Hospital de San José, 4,
28901, Getafe.

TELEFONO: 91-6817662.
FAX: 91-6969771

 AYUNTAMIENTO DE GETAFE
ÁREA DE ACCIÓN CIUDADANA
Servicios Sociales y Casa del Mayor

 CONSEJERÍA DE SERVICIOS SOCIALES
Comunidad de Madrid