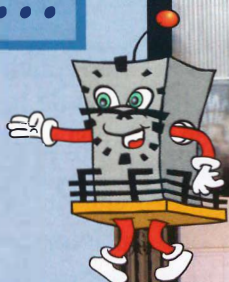




y además...

- * Se modifica el IBI para ayudar a las familias
- * Abierto el plazo para los cursos de natación de verano
- * El 5 de marzo se presenta el Plan de Infancia y Adolescencia
- * 2.000 jóvenes "pintan" el mundo de las drogas
- * Los voluntarios retiraron 2 contenedores de fuel en Muxía



Getafe gritó:

"Sí a la Paz"

Perales Río

El Ayuntamiento pide el metro para Perales del Río

- * El Centro de Poesía José Hierro organiza su primer acto público



¡ilúcete!!

PLAN DE INTENSIFICACIÓN Y MEJORA DE LA LIMPIEZA

Se dobla el servicio de limpiezas y se crea el de limpieza de pintadas



Se instala Bóreas: Una industria aeronáutica de vanguardia



Una cadena contra los belicistas



L pueblo de Getafe respondió al llamamiento que se hizo contra la Guerra y a favor de la Paz. Una cadena humana, en la que participaron miles de ciudadanos, y un intenso pleno marcaron los actos de la ciudadanía de Getafe para mostrar su rechazo frontal a la inminente guerra contra Irak. En un ambiente festivo, pero responsable, se corearon gritos contra la contienda y se manifestó el total desacuerdo de la sociedad con la postura del Gobierno Español, de total apoyo al Gobierno Bush.

La sesión plenaria contó con las intervenciones de representantes de foros y asociaciones, además de la de los partidos políticos, quienes pusieron el acento en lo injusta e irracional que supone una nueva agresión al pueblo iraquí. Tras estos dos actos, celebrados el día de San Valentín, la confirmación vino con la manifestación celebrada en Madrid, en la que participaron más de millón y medio de personas. Una conclusión por encima de todo: la sociedad en general no quiere saber nada de guerras. Los belicistas están cada vez más solos. *z*



SUMARIO

GETAFE GRITÓ NO A LA GUERRA. 2

TODOS SOMOS NIÑOS EN CARNAVAL. 4

OPINIÓN DE LOS PARTIDOS POLÍTICOS. 5 Y 6

EL AYUNTAMIENTO INTRODUCE CAMBIOS FISCALES
PARA BONIFICAR A LAS FAMILIAS. 7

AUMENTO ESPECTACULAR DE LA RECOGIDA DE VIDRIO,
PILAS Y ROPA USADA. 8

SE DOBLA EL TURNO DE LIMPIEZA DE LAS CALLES. 9

EL AYUNTAMIENTO PIDE EL METRO PARA PERALES DEL RÍO. 10

SE INAUGURA BÓREAS, UNA EMPRESA DE INGENIERÍA
AERONÁUTICA. 11

MÁS DE 5.000 PERSONAS SE "ENCADENAN" CONTRA
LA GUERRA. 12, 13 Y 14

LA TELEASISTENCIA UN SERVICIO VITAL PARA LOS MAYORES. 15

ACTA DE PLENOS. 16

EL 5 DE MARZO SE PRESENTA EL PLAN INTEGRAL
DE INFANCIA Y ADOLESCENCIA. 17

2.000 JÓVENES DE GETAFE "PINTAN" EL MUNDO
DE LAS DROGAS. 18

EL CENTRO DE POESÍA JOSÉ HIERRO ORGANIZA
SU PRIMER ACTO. 19

COMIENZA EL PLAZO DE PREINSCRIPCIÓN PARA
LOS CURSOS DE VERANO DE NATACIÓN. 21

lo tenemos claro

GUERRA,

NO

BOLETÍN INFORMATIVO
DEL AYUNTAMIENTO
DE GETAFE

*Depósito Legal: M. 3.742.1975
Tirada: 55.000 ejemplares*

EDITA

Ayuntamiento de Getafe

DIRECTORA

Rosa María Ferrero

REDACTOR

Nicolás Méndez

COLABORADORA

Trinidad Muela

SECRETARÍA DE REDACCIÓN

Julio Bernad y Almudena Taravillo

FOTOGRAFÍA

Miguel Angel Martín

DISEÑO Y DIAGRAMACIÓN

Natalia González

REDACCIÓN

Plaza de la Constitución, 1

Tel.: 91 649 91 38

Getafe (Madrid)

MAQUETACIÓN E IMPRESIÓN

LERKO PRINT, S.A.

P.º Castellana, 121. Madrid

DISTRIBUYE

Stampa Publicidad, S.L.

C/ Madrid, 67 - 1.º C

Tels.: 91 682 78 78

NOTA: El boletín informativo municipal no se hace responsable de las opiniones vertidas en las colaboraciones enviadas por colectivos o personas físicas.



Todos somos niños en Carnaval

El Carnaval es un festejo eminentemente urbano. Sin ciudades sería muy difícil realizarlo porque se necesita la presencia, la cercanía del otro, del compañero, del amigo y de su complicidad. Eso sólo puede darse de continuo en la ciudad.

En nuestro espacio. En el que vivimos, estudiamos, trabajamos y soñamos. Va unido a nuestra piel como las olas al mar. Y está ahí, la ciudad, para ayudarnos, para hacernos sentir ciudadanos, para educarnos en ciudadanía, que es lo mismo que ser educados en la tolerancia, la solidaridad, las buenas maneras, el respeto a los demás y a sus ideas.

Y todo en libertad. Porque la ciudad es donde vive la libertad, donde se nos estimula a mirar alrededor para sentirnos del lugar en que vivimos. Getafe, sin ir más lejos, es un buen sitio para sentirse así. Es un buen sitio para que vosotros y vosotras crezcáis en libertad, en tolerancia y en solidaridad.

Que el disfraz saque de vuestro interior lo mejor de vosotros

4

El Carnaval es un grito de libertad, de alegre libertad. Es el tiempo de expresarse como a uno le venga en gana, siempre y cuando no invada el espacio de libertad que cada ser humano tiene por el mero hecho de serlo.

DISFRAZ Y CRÍTICA

Hay dos cosas que caracterizan al Carnaval: el disfraz y la crítica. No es que sea necesario disfrazarse para criticar, porque la crítica ha de ser bienvenida en cualquier momento cuando se hace con ánimo constructivo, para mejorar las cosas; pero es cierto que a veces necesitamos vestirnos con otros ropajes para sentirnos más libres de expresarnos a nuestro antojo.

El Carnaval es también el tiempo de soñar. Más que ningún otro momento del año, porque él nos recuerda que se puede hacer realidad lo que uno sueña. ¿Quién no ha querido o quiere ser ahora mismo un mago como Harry Potter, o como Merlín o como Gadanlf, o un hobbit como Fredo Bolsón, o un elfo como Legolas, o un pirata como Hook, el "capitán Garfio", o Peter Pan, o bombero, o rey o reina, o Blancanieves, o Cenicienta o Caperucita Roja o Alicia en el eterno país de las maravillas, o una sirena, o una simple ficha de dominó, o un conejo, o un águila o un lobo?

Todos queremos ser algo más u otra cosa distinta de lo que somos. Y no es envidia, ni que estemos en desacuerdo con quienes somos. Es un sano deseo de ser otro u otra, pero sin dejar de ser uno mismo. Y acaso por

ello, en Carnaval, es el momento de ser lo que queremos ser aunque sólo sea por un día.

Y nos disfrazamos, cambiamos nuestras vestimentas habituales por otras. Hasta es posible que queramos hacernos nuestro propio disfraz sin esperar a que nuestro padre o nuestra madre nos lo compren en una tienda dedicada a esto. Porque queremos disfrutar haciéndolo o dándole ideas a nuestros padres de cómo lo queremos.

En el hecho de disfrazarnos y de qué lo hacemos hay mucho de nosotros mismos. Ahí es en donde demostramos nuestra personalidad, nuestro ser intransferible, nuestra forma de ser. Y aún más, también pretendemos mostrar cómo queremos que los demás nos vean.

ALEGRÍA Y COMPLICIDAD

Pero sobre todas las cosas, el Carnaval es alegría. Explosiva alegría que aleja los malos humores y acerca sentimientos de camaradería y complicidad. Es el momento de la caricatura y la exageración porque, en realidad, todo es criticable o ensalzable. Todo debe ser puesto en tela de juicio porque no existen verdades eternas o absolutas, sólo nuestra verdad como seres humanos libres porque eso, al cabo, es lo que nos hace seres irrepitibles.

El Carnaval es el momento de disfrazar la realidad de sueños. Nuestros sueños de niños y niñas deben seguir acompañándonos el resto de nuestra vida porque forman parte de nosotros, porque forjamos el futuro desde el yunque del presente y nuestro martillo ha de ser la palabra y la idea. Sólo hay algo más her-

moso que explicar nuestras ideas, nuestros sueños, y es realizarlos, llevarlos a cabo, alcanzarlos. Podemos hacerlo. Podéis hacerlo, os lo aseguro, porque es cierto que existen otros mundos, otros universos, pero todos están en vosotros. Sólo hay que extraerlos de la calidad humana que atesoráis, de vuestra capacidad para ser quienes queréis ser a fuerza de trabajo, empeño, tenacidad y... sueños. De eso está hecho el ser humano: de sueños y de puro polvo de estrellas.

Yo también fui niño como vosotros y también tuve un sueño, muchos en realidad; pero al menos uno creo haberlo conseguido con la ayuda de otros que eran niños como yo y que crecimos pensando que otra forma de convivencia era deseable y alcanzable.

El Getafe que hoy veis, con sus defectos y sus virtudes es sobre todo, vuestro. Porque vosotros lo heredaréis y será vuestra responsabilidad cuidarlo y engrandecerlo para las generaciones que os sigan. Y acaso alguno o alguna de vosotros, dentro de muchos años, también tendréis que explicarles a otros niños y niñas cómo se ama a esta ciudad y a los que en ella trabajan y viven. Vengan de donde vengan.

Porque todos estamos de paso y sólo quedará de nosotros lo que seamos capaces de dejar en el recuerdo de los que nos sobrevivan.

Ya concluyo. En cómo se divierten lo que habitan en una ciudad se echa de ver lo poco o muchos que aman a su ciudad.

Por lo tanto, lo dicho. A divertirse, respetando siempre a los demás, y no dejéis títere con cabeza. Y entended que igual que criticáis, podéis ser criticados. Y que el disfraz saque de vuestro interior lo mejor de vosotros.

Nuestros sueños de niños y niñas deben seguir acompañándonos el resto de nuestra vida porque forman parte de nosotros, porque forjamos el futuro desde el yunque del presente y nuestro martillo ha de ser la palabra y la idea

¡FELIZ CARNAVAL!

PEDRO CASTRO





La guerra, un salto atrás de la razón

LOS socialistas estamos contra la Guerra. Tenemos razones morales y políticas para manifestar nuestro rechazo ante la posible agresión que prepara la Administración Bush contra Irak.

La Guerra supone más sufrimiento para un pueblo que está padeciendo las consecuencias de un bloqueo que provoca enfermedades, desabastecimiento de alimentos básicos, tensión nerviosa generalizada entre su población, afectando, sobre todo, a mujeres, niños y ancianos.

La Guerra que se prepara está rompiendo la legalidad internacional. La ONU que se fundó, precisamente, para que nadie, ningún país pudiera hacer, iniciar o preparar la guerra por su cuenta, se quiere por parte del Gobierno de los EE.UU., que se doblegue a los designios e intereses de esta potencia y que dicte resoluciones que legalicen la intervención; que se quiere, a su vez, que sea "legal", aunque unilateral: destruyendo así el fundamento de la Organización Mundial que, no olvidemos, nació para promover y asegurar, mediante la cooperación entre los Estados, la Paz.

La Guerra rompe también la expectativa de que el diálogo, el imperio de la ley y el respeto a la soberanía de los pueblos, continúen siendo las bases sobre las que se asienta el Derecho Internacional. La Guerra, sin base moral y legitimidad en sus objetivos, deja de convertirse en la última razón —razón al fin y al cabo—, para acabar con situaciones de genocidio que todos hemos conocido.



La Guerra, esta Guerra, provocará más guerras. No será una actuación corta, porque a pesar de la tecnología que se utilice, ocupar un país requiere ingentes recursos, pero, sobre todo, introducirá inquietud y alarma en los países de la zona, atrayéndolos al conflicto como defensa de sus actuales límites territoriales y de la alteración de sus respectivos papeles en la misma.

La Guerra daña, está dañando la economía de muchos países, hasta el propio Presidente de la Reserva Federal (Banco Central) de EE.UU., Sr. Greenspan, advierte de la formidable barrera que supone para la recuperación económica el clima de guerra.

La Guerra que quiere el Sr. Bush, que no todo el pueblo norteamericano, y que quieren otros Gobernantes, el Sr. Aznar entre ellos, implica a países como España que hasta ahora desempeñábamos un papel de equilibrio en las relaciones con el mundo árabe, destruyendo esta función mediadora de diálogo en nuestro espacio más cercano, el Mediterráneo.

La Guerra disuelve alianzas y uniones para la Paz y la Democracia. El clima bélico no favorece espacios de unión entre Estados para desarrollarse, crecer solidariamente y favorecer la Paz en el mundo, como el que significa la Unión Europea.

Por todas estas razones los socialistas rechazamos la Guerra que se está preparando, supone un salto hacia atrás para la razón y la solidaridad.

Por eso apoyamos todas las acciones que manifesten su protesta, su **No a la Guerra**.

Estamos seguros de que la mayoría de los ciudadanos y ciudadanas de Getafe mantienen esta opinión, pues no queremos que el futuro de nosotros y de nuestros semejantes sea un futuro de incertidumbre, temor y odio entre los pueblos.

La denuncia, el rechazo y la protesta ante propuestas de seguridad y libertad que suponen en realidad, desprecio a las vidas humanas, a la diversidad cultural y que buscan el asegurarse el reparto de riquezas, que son de otros, deben de ser una constante por parte de la ciudadanía.

Los socialistas estaremos en este compromiso cívico, estaremos presentes en las acciones que se desarrollen en pro de la Paz, de la Seguridad basada en la Libertad y la Solidaridad; del restablecimiento y reforzamiento, de la cooperación y del diálogo en la Comunidad Internacional.

Hemos aprobado en Pleno Municipal Extraordinario una proposición conjunta con I.U. en la que se recoge íntegramente el texto del Manifiesto del Foro Cívico de Getafe contra la Guerra: el Alcalde ha publicado un Bando llamando a todos los vecinos y vecinas a apoyar todas las acciones contra la Guerra: hemos convocado, —participado— en la "Cadena Humana" que se organizó el viernes 14 de febrero: seguimos convocando y apoyando las múltiples manifestaciones y protestas que los más diversos colectivos, sociales y culturales convocan, entre todos podemos parar la Guerra.

NO A LA GUERRA, NO MAS VIDAS POR PETROLEO. LA PAZ ES NECESARIA.

Francisco J. Hita Gamarra
PORTAVOZ DEL GRUPO SOCIALISTA
Y CONCEJAL DELEGADO DE URBANISMO



Por la paz, contra el terrorismo, contra la guerra

NO es nuevo para I.U. encontrarnos inmersos en una movilización en defensa de la Paz y de los Derechos Humanos, en definitiva, por el diálogo y el Derecho Internacional para resolver los conflictos.

La amenaza de Guerra contra Irak desatada por Estados Unidos y apoyada servilmente por el PP, no responde a la "inquietud" norteamericana de desalojar a un dictador y liberar al pueblo iraquí. Por cierto, al mismo dictador al que durante años, Estados Unidos ha vendido armas para aniquilar al indefenso pueblo kurdo.

Se trata de una guerra que tiene un objetivo fundamental; no depender de Arabia Saudí para el suministro del petróleo, controlar la zona a favor de Israel y garantizar al Gobierno de Estados Unidos una mejor plataforma electoral para las próximas elecciones presidenciales. Por lo tanto, no es más que una nueva "guerra colonial" promovida por Estados Unidos, a favor de sus exclusivos intereses geopolíticos y económicos.



Pues bien, en este contexto, hace que la inmensa mayoría de españoles palidezamos de vergüenza ante la actitud servil del Gobierno del PP, que lejos de escuchar a ese más del 80% de la población que está contra la guerra, se aísla cada día más y confronta con todos los sectores sociales, incluida la Iglesia, para jugar el papel de "mayordomo" de los Estados Unidos, rompiendo a su vez el papel que la Unión Europea debe jugar en el marco internacional.

La mayoría absoluta del PP, ha evidenciado su cara más conservadora y belicista. Ha evidenciado su actitud de fortaleza con los débiles y de debilidad y complejo de inferioridad con los fuertes. ¿A quién beneficia la división en la Unión Europea, frente a Alemania, Francia y Bélgica, que debilita el modelo social y político de Europa internacionalmente?.

En nuestra opinión, las consecuencias económicas, sociales y políticas de esta guerra las va a pagar la gran mayoría de los ciudadanos de países como el nuestro, también dependientes en materia energética.

¿Es por eso que Aznar se suma a la guerra, además de por seguidismo? ¿Por el bienvenido Mr. Marshall? ¿Por ambición política personal de Aznar? ¿Merecería la pena gobernar una Europa dividida?

Nosotros creemos que merece la pena una Unión Europea que sea un modelo de paz, de solidaridad y de política internacional alternativa al modelo de los Estados Unidos, que respalde de verdad, el derecho internacional.

I.U. va a seguir movilizándose por el diálogo para resolver los conflictos. Solidarizándonos con las poblaciones civiles de Irak, Palestina e Israel como principales perjudicados. Vamos a exigir al Gobierno del PP la desautorización expresa de las bases de Torrejón y Getafe en cualquier operación militar contra Irak. En definitiva, siempre nos encontraremos con quienes defienden la paz, el diálogo, la solidaridad y la justicia, porque **OTRO MUNDO ES POSIBLE.**

Gregorio Gordo
PORTAVOZ GRUPO IU GETAFE
TENIENTE ALCALDE AYTO. GETAFE



Nuestro compromiso: un contrato con cada vecino

El Partido Popular de Getafe, fiel a su compromiso con la calidad de vida de las vecinas y vecinos de esta ciudad, está tratando de dar a conocer un elaborado programa con el que concurrirá a las próximas elecciones municipales con el firme objetivo de ganarse la confianza de los ciudadanos y poder demostrar su capacidad, eficiencia y eficacia de gestión al frente de la Administración más cercana a los problemas vecinales, el Ayuntamiento.

Y como aspirantes a gestionar esta localidad desde el Ayuntamiento, una de nuestras propuestas ha sido la de **abrir la elaboración de nuestro programa electoral a todas las entidades ciudadanas, con el fin de poder recoger y recabar quejas, denuncias, propuestas e ideas, que se incluirán en nuestras propuestas de gobierno. Nuestro programa será un contrato con todos y cada uno de los 160.000 vecinos de Getafe que cumpliremos íntegramente si, finalmente, el 25 de mayo, nos depositan su confianza a través de su voto en las urnas.**

Quiero aprovechar este momento para recordaros que una de nuestras principales



reivindicaciones y, además, una de mis primeras decisiones de gobierno si finalmente los getafenses quieren que gestione los recursos de esta ciudad, será la **anulación de la tasa de basuras**, por la excesiva y abusiva tarifa que Pedro Castro aplica en este sentido. Es más, en defensa de los intereses de los ciudadanos de esta localidad, **el pasado día 18 de febrero, presenté una demanda contra el cobro de esta tasa de basuras.**

Además, también desde el Partido Popular de Getafe vamos a incluir varias y, creo, que novedosas e interesantes propuestas que nos pueden ayudar a crecer como ciudad. Me estoy refiriendo a la **puesta en marcha de un Servicio Municipal de Emergencias y Rescates, el Samur de Getafe, así como otro servicio especial, dependiente del Ayuntamiento directamente, que se encargará de la limpieza urgente de la ciudad en casos y situaciones excepcionales.**

Como también son compromisos que incluiremos en nuestro programa y que llevaremos a cabo si gobernamos en Getafe, **la creación de un Búho Joven; una línea nocturna de autobuses que conecte**

los barrios de la ciudad durante las noches de los fines de semana para tratar de reducir el uso de los coches privados entre los jóvenes de la localidad que, durante las noches de los fines de semana, consumen alcohol. Nuestra preocupación por el futuro de nuestros jóvenes y, en definitiva por el futuro de Getafe, también la queremos plasmar a través de la puesta en marcha del **Plan de Apoyo Municipal al Universitario**, para que los universitarios que estudian en nuestra ciudad puedan realizar prácticas becadas en las distintas áreas del Ayuntamiento.

Todas estas propuestas y medidas que se plasmarán en nuestro programa electoral, entre otras muchas, las estamos dando ya a conocer, y en la misma línea de trabajo continuaremos durante los siguientes meses, a través de nuestra **oficina móvil de campaña** que, recorrerá todos y cada uno de los barrios de la ciudad. De este modo, además de ir **recabando la opinión de los ciudadanos**, como ya dije anteriormente, también damos a conocer el contenido de nuestro programa electoral.

José Luis Moreno
PORTAVOZ DEL PARTIDO POPULAR

6

CORREO

A poesía que publicamos a continuación es el sentimiento de una madre ante la pérdida de su hija, expresado con el corazón desgarrado pero con el convencimiento de que su ser querido no ha transitado por esta vida de forma inútil.

A MI HIJA

Un homenaje te quiero yo dar
a mi hija querida que en el Cerro está.
El Señor te ha llamado, con él te fuiste
y en el Cerro de los Angeles como tu elegiste,
es un lugar sagrado y de gran corazón
donde las carmelitas cantan a Dios.

Como iba a pensar que esto pasaría,
que siendo tú pequeña allí te subía
a escuchar a las monjas cantar con alegría,
como diciéndote a ti vente ¡paloma mía!

Chus estudiaste donde tú querías
en la Divina Pastora que era tú alegría,
dedicándote a los niños que por ellos vivías,

hasta que un día el Señor te comunicó:
tienes que ir unos días a San Juan de Dios
que allí te esperarían Nativa y el hermano Ramón.

Te cuidaron con esmero y gran corazón
como los ángeles del cielo que por allí andaban
y las siervas de Jesús que por ti velaban,
hasta que cierto día el Señor te volvió a llamar,
Chus te tienes que marchar
que la virgen de los Angeles esperándote está,
en lo alto del cerro donde tu querías estar.

Como iba a pensar que esto pasaría que 29 barrotes nos
separarían,
años que tu tenías

Como era de esperar al cerro te volví a llevar,
para que te cantara con alegría diciéndote
¡vente paloma mía!
para estar con nosotros y la madre maravilla

Siempre juntas, tu madre

María Angeles Rodríguez



Aprobados en el Pleno a propuesta del Concejal de Hacienda El Ayuntamiento apoyará a las familias mediante bonificaciones en el recibo del IBI

El Ayuntamiento de Getafe apoyará a las familias mediante bonificaciones en el **Impuesto sobre Bienes Inmuebles**. Así, bonificará con un 50% en este recibo a las familias numerosas que tengan tres o dos hijos, uno de ellos minusválido; con un 70% a las familias de cuatro o tres hijos, uno de ellos minusválido y con un 90% para aquellos de cinco o más hijos o cuatro o más y uno de ellos minusválido. Estas modificaciones, aprobadas por el Pleno a propuesta del Concejal de Hacienda, no son las únicas ya que están previstas otras en el Impuesto de Actividades Económicas, en el de vehículos de tracción mecánica y en el de construcciones, instalaciones y obras.

El Concejal de Hacienda, Patrimonio y Seguridad **David Lucas** aseguró antes del Pleno que "El Ayuntamiento considera necesarias estas bonificaciones por cuatro razones: intentar propiciar la protección medioambiental de nuestra ciudad, generar más empleo con la implantación de nuevas industrias, propiciar la protección de las familias numerosas, minusválidos y personas mayores, facilitando su integración".

David Lucas: "El Ayuntamiento considera necesarias estas bonificaciones para propiciar la protección medioambiental de Getafe, generar más empleo, la protección de las familias numerosas, minusválidos y personas mayores"

y una bonificación del 75% para aquellos vehículos que cuiden especialmente el medio ambiente, como los que funcionan con energía eléctrica o gas natural.

IMPUESTO SOBRE CONSTRUCCIONES, INSTALACIONES Y OBRAS

En cuanto al impuesto sobre **construcciones, instalaciones y obras**, se establece una bonificación del 15% a favor de las que sean de interés o utilidad municipal, culturales, sociales o actividades histórico-artísticas, de fomento del empleo. También, se aprobará una bonificación del 50% a favor de instalaciones que incorporan sistemas para el aprovechamiento de energía solar, eléctrica o térmica para autoconsumo, y otras técnicas para la protección del medio ambiente. Del mismo modo se establece el 50% de bonificación para las instalaciones que se adecuan para el uso de minusválidos y personas mayores en los pisos superiores al bajo.

Empresas, vehículos y construcciones también se beneficiarán de bonificaciones

- Se establece una bonificación del 50% para los que inicien una actividad profesional, durante los primeros cinco años, siguientes a la conclusión del segundo período impositivo.
- En el impuesto de vehículos se preve una bonificación del 75% para aquellos que cuiden especialmente el medio ambiente, como los que funcionan con energía eléctrica o gas natural.
- En el impuesto de construcciones se establece un 50% de bonificación para las instalaciones que se adecuan para el uso de minusválidos y personas mayores en los pisos superiores al bajo.

IMPUESTO DE ACTIVIDADES ECONÓMICAS

En el impuesto de **actividades económicas**, están exentos de tributar aquellas empresas y profesionales que facturen menos de un millón de euros al año. También las Fundaciones y Asociaciones de disminuidos físicos, psíquicos y sensoriales sin ánimo de lucro por las actividades de carácter pedagógico, científico, asistenciales y de empleo que, para la enseñanza, educación, rehabilitación y tutela de minusválidos realicen aunque vendan los productos de los talleres dedicados a dichos fines. También se produce una bonificación del 50% para los que inicien una actividad profesional, durante los primeros cinco años siguientes a la conclusión del segundo período impositivo.

IMPUESTO SOBRE VEHÍCULOS DE TRACCIÓN MECÁNICA

En el impuesto sobre **vehículos de tracción mecánica**, se preve la exención del impuesto para aquellos vehículos históricos, o de 25 años





Si el ahorro energético supera el 6% ganan la apuesta los alumnos, si no lo gana el Ayuntamiento

Novedosa propuesta educativa

500 alumnos, la mayoría mujeres de 55 años siguen el programa de Educación Ambiental

Quinientos alumnos de Getafe, la mayoría mujeres de 55 años de edad media, siguen el Programa de Educación Medioambiental 2002-2003, de la Concejalía de Medio Ambiente del Ayuntamiento de Getafe. La Concejala, Sandra Escudero, ha destacado que *"Siete profesores se encargan de impartir los cursos en todos los centros cívicos de Getafe. Es vital que tengamos presente la importancia del reciclaje, la recuperación natural de recursos, la energía, la capa de ozono, y los correctos hábitos medioambientales, para su mejor conservación, en beneficio de todos."*

Se trata de una novedosa propuesta educativa en los Centros Cívicos para introducir en los cursos de educación para adultos, una forma de experimentar la educación ambiental

en el marco incomparable de las Lagunas de Perales, entorno en el que también se encuentran, además, el río Manzanares,



Los eriales, el Cerro de los Ángeles, que pertenecen a nuestra localidad; y otros diferentes, como el Jardín Botánico, Jardín tropical de Atocha...

En el curso se enseñan hábitos domésticos que colaboran con el medio ambiente como el cuidado de plantas de terraza y jardín, el ahorro de agua y energía, reciclado de residuos y la limpieza ecológica.

En un proyecto de amigos de la tierra en colaboración con el Ayuntamiento

El instituto León Felipe participa en una "apuesta" medioambiental

A Concejalía de Medio Ambiente del Ayuntamiento de Getafe y la Organización Ecológica *Amigos de la Tierra* están llevando a cabo una campaña entre jóvenes de nuestro municipio, denominada *"La Apuesta"*, en la que colaborarán profesores y educadores, con el fin de cambiar nuestros hábitos de conducta. En este proyecto se considera básico que tomemos conciencia de que debemos cambiar nuestra actitud respecto a los recursos energéticos de los que hacemos uso diariamente, con el fin de frenar el cambio climático. La apuesta la están desarrollando alumnos del Instituto León Felipe que han aceptado el compromiso de fomentar tres actividades concretas: descubrir fuentes de gasto energético innecesario, tomar medidas para reducir esos gastos y cuantificar el ahorro conseguido en Getafe. Si este ahorro alcanza el 6% de reducción, la Concejalía de Medio Ambiente se compromete a llevar a los participantes a un espacio protegido de nuestra región. Si por el contrario no se alcanza ese porcentaje, serán los participantes los que paguen La Apuesta, en su caso con la organización de un día de limpieza en el Cerro de los Angeles.



Aumento espectacular en la recogida de pilas, vidrio y ropa usada

L Ayuntamiento de Getafe a través de la Delegación de Medio Ambiente ha hecho públicos los datos de recogida de ropa y pilas, así como el reciclado de vidrios. Estos datos indican claramente que los ciudadanos se conciencian cada día más en la recogida de residuos para su reciclaje. El aumento en la Recogida de Ropa Usada es de un 4,75% con respecto al año anterior, el de vidrio es de un 22,68% y, el de pilas de un 20,17%.

Los factores que han llevado estos índices pasan, en el caso de las pilas, por el incremento considerable de la instalación de la red de contenedores en la vía pública, facilitando con ello a los vecinos el reciclaje de este residuo. En el año 2002 se ha recogido 13.992,32 kilos de pilas alcalinas y 7.684 kilos de botón (En el año anterior las cifras fueron 11.650 y 1.875 kilos respectivamente).

Durante el año 2002, entre los 164 contenedores de tipo iglú de 2,5 metros cúbicos de capacidad que hay en la ciudad, se recogieron 1.020.970 kilos de vidrio, un 22,68% más que en el 2001, año en el que se recogieron 832.220 kilogramos. Hay que recordar que la recogida de vidrio lleva haciéndose desde 1990. En cuanto a la ropa usada, cuya campaña se puso en marcha en 1998 a través de la firma de un Convenio con la ONG Humana, y que en la actualidad cuenta con 51 contenedores en toda la ciudad,

El aumento en la recogida de ropa usada es de un 4,75% con respecto al año anterior, el de vidrio es de un 22,68% y, el de pilas de un 20,7%

el incremento ha sido de un 4,75% con respecto al año anterior, recogiendo en el año 2002 267.520 kg. (En el año 2001 se recogieron 255.400 kg.).

¡¡lúcete!!

PLAN DE
INTENSIFICACIÓN
Y MEJORA DE
LA LIMPIEZA



91 684 06 57 Y 91 696 39 97
DOS LÍNEAS TELEFÓNICAS
AL SERVICIO DE LOS VECINOS

La Empresa Municipal de Limpieza y Medio Ambiente, LYMA recuerda que tiene dos líneas telefónicas al servicio de los vecinos y vecinas de Getafe. En una de ellas con el número 91 684 06 57 se pueden comunicar las quejas, peticiones, sugerencias y avisos. Por otra parte, en el número 91 696 39 97 se trasladarán las peticiones de retirada de enseres usados.

Un 112% más que en el mismo mes del año pasado

La empresa municipal Lyma recoge en el mes de enero más de 350.000 kilos de papel y cartón

A lo largo del mes de Enero se han recogido más de 350.000 kilos de papel y cartón (355.390 Kgs), lo que supone un incremento respecto al mismo mes del año anterior del 112 %. Estos datos se producen una vez que ha transcurrido un año desde que la Empresa Municipal LYMA Getafe SAM, asumió la recogida de papel y cartón, y aumentó la dotación de contenedores y a la frecuencia de recogida. Si a esto se le añade que el precio del papel se ha incrementado por contrato en un 4%, los ingresos de Lyma por este concepto se incrementan en un 116,5% en comparación con el año 2002. El Ayuntamiento a través de la campaña "Lúcete, Getafe limpio contigo" ha intensificado la recogida de papel y cartón, ya que de la recogida semanal se ha pasado a la recogida cada tres días de todos los contenedores, salvo los que estadísticamente recogen más residuos de estas características, que se recogen en días alternos.

Con esta campaña se ha creado una brigada de recogida de estos residuos que, en 3 turnos diarios recogen los cartones que no se hayan depositado correctamente

LYMA pone en marcha la campaña *Lúcete, Getafe limpio contigo*, un plan para mejorar la imagen de la ciudad

Se dobla el turno de limpieza en las calles más transitadas

L Ayuntamiento, a través de su empresa pública Limpieza y Medio Ambiente (LYMA) ha puesto en marcha un Plan de Intensificación y mejora de la limpieza con el lema *Lúcete, Getafe limpio contigo*. Un plan ambicioso que abarcará todos los ámbitos: limpieza de calles, recogida de papel, restos de poda, envases de plástico y metal, enseres usados, pintadas y colegios.

Una de las actuaciones que se ha puesto en marcha con este plan es el de ampliación de los turnos de limpieza de las calles. Así se ha introducido el doble turno de limpieza en las calles más transitadas, como por ejemplo las zonas peatonales y toda la zona comprendida entre las calles Ferrocarril, Ramón y Cajal, General Palacio, Juan de la Cierva, Fuerzas Armadas y Toledo. También se ha incrementado en un 100% el servicio de lim-

pieza mediante barrido los sábados y domingos. Para llevar a cabo este cometido se ha incrementado el número de profesionales destinados a esta tarea.

LIMPIEZA DE PINTADAS

Una de las acciones más interesantes de este plan es la limpieza de pintadas. Se intensificará la limpieza en las zonas comunes de ocio y encuentro, haciendo especial hincapié en las soeces y agresivas. Para ello, se ha ampliado el personal dedicado en exclusiva a este menester. Como novedad se ofrecerá un servicio de limpieza de pintadas en el que la mano de obra y maquinaria son gratuitas, teniendo que abonar los vecinos únicamente la pintura que, en su caso, se emplee en la fachada.



Se han instalado en Ferrocarril, Jacinto Benavente, General Pingarrón, Pizarro, Magdalena, Hormigo, y Plaza de la Pasión y se instalarán en la Plaza de la Aurora, Lartiga, Pinto y Avenida de las Ciudades

El Ayuntamiento comienza a instalar contenedores de residuos soterrados

L Ayuntamiento a través de LYMA ha comenzado a colocar en distintos puntos de Getafe las denominadas Islas Ecológicas para facilitar a los vecinos el depósito de sus residuos. Estas Islas Ecológicas son contenedores soterrados para los distintos residuos: basuras, plástico, latas, bricks, papel, cartón y vidrio que propician una mayor higiene pública y una mayor comodidad para los vecinos. El Concejal de Empresas Públicas, Gregorio Gordo ha destacado que "este sistema tiene muchas ventajas ya que es más higiénico tanto en épocas de lluvias como en períodos de altas temperaturas ya que se evitan los malos olores en su entorno así como la proliferación de insectos. También producen un menor impacto visual que los tradicionales que están en superficie porque favorecen una mejor imagen urbana".

Estos contenedores están colocados en un foso, bajo la rasante del suelo y dispone de una serie de bocas o buzones externos para que los ciudadanos depositen residuos. Tienen seis bocas principales para depositar la basura orgánica y envases de plástico y latas y un gran número de ellos cuentan con bocas específicas para el papel, cartón y vidrio. Los vecinos podrán identificar los contenedores por las pegatinas exteriores que están colocadas en dichas bocas. En estas pegatinas mediante los colores, los textos y las imágenes se representarán claramente los materiales a depositar en cada una de ellas.





Saldría un ramal de la estación de cercanías del Casar

El Ayuntamiento pide el metro para Perales del Río

El Gobierno Municipal de Getafe ha pedido a la Comunidad de Madrid que construya un ramal de metro hasta Madrid pasando por el barrio de Perales del Río. Este ramal, saldría de la nueva estación de Cercanías del Casar y llegaría hasta Usera en Madrid. En el diseño que se acompaña a la petición se contempla que este ramal daría servicio a un gran número de habitantes ya que pasaría por Villaverde, Ciudad de los Ángeles, Hospital 12 de octubre y Usera. La petición se ha hecho formalmente una vez aprobada por

el Pleno del Ayuntamiento. El Alcalde, **Pedro Castro** ha destacado la importancia que tendría este ramal ya que daría servicio a 800.000 personas, vecinos de estos barrios y trabajadores de los Polígonos Industriales. "Si se aprobara entroncaría con el desarrollo de

los grandes proyectos industriales, la ampliación del Polígono de los Olivos, la rehabilitación del Polígono de los Ángeles, y los vecinos de Perales del Río, Juan de la Cierva, y como no, Villaverde, Ciudad de los Angeles, etc."

Este ramal daría servicio a un gran número de habitantes ya que pasaría por Villaverde, Ciudad de los Ángeles, Hospital 12 de Octubre y Usera

El pueblo filipino llamado Jetafe quiere llamarse Getafe

El ayuntamiento de la localidad filipina de Getafe quiere que el congreso adopte una resolución para corregir un antiguo error gramatical que ha llevado a que el pueblo sea conocido popularmente como "Jetafe". La iniciativa parte de Cesar Fuentes, el Vicealcalde de este municipio de la isla de Bohol a 650 kilómetros al sureste de Manila quien pretende que la Cámara Baja zanje de una vez por todas este asunto.

Fuentes se basa en una resolución aprobada en 1990 por el gobierno provincial de la isla que dejó claro que el pueblo fue fundado y bautizado con la denominación de Getafe por el padre Diego Ruiz, un misionero natural de Getafe en Madrid, España. Ruiz era uno de los religiosos que acompañaron a Miguel López de Legazpi en la expedición que culminó con la colonización española de Filipinas. Sin embargo, en 1898 con la llegada de Estados Unidos al archipiélago tras la derrota de España comenzaron a producirse las primeras alteraciones semánticas en las actas municipales.

El Vicealcalde señaló que el Congreso debe institucionalizar definitivamente la designación de Getafe "no sólo por consideración al pueblo español a partir del cual fue bautizado sino por respeto a nuestras propias raíces".

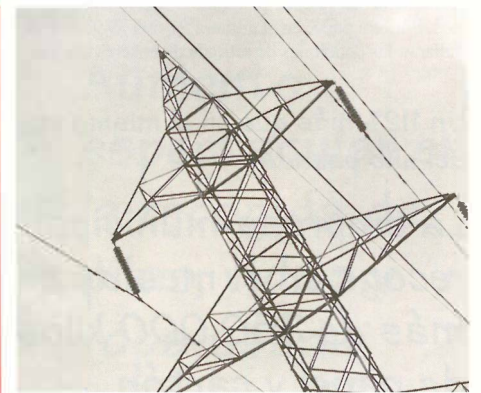
Los voluntarios de Getafe retiraron dos contenedores de chapapote en Muxía

Diez voluntarios de Getafe retiraron dos grandes contenedores de fuel en Muxía el pasado fin de semana. El viaje, organizado por el Ayuntamiento, a través de la Delegación de Juventud, contó con el apoyo técnico de un equipo de Protección Civil formado por quince personas.

El lugar asignado para la tarea fue una zona rocosa situada al sur del emblemático Paseo de Muxía, que en tantas ocasiones hemos visto en las imágenes de televisión y otros medios.

La Delegación de Juventud no tiene previsto realizar ningún viaje inmediato más, aunque en sus oficinas se sigue informando a los voluntarios que quieran ir a recoger fuel de las formas de viajar y los contactos pertinentes.

El grupo contó con el apoyo técnico de un equipo de Protección Civil



Todas las líneas de alta tensión se enterrarán en los próximos años

Todas las líneas de alta tensión, centros transformadores y subestaciones estarán enterradas "en un plazo mínimo de tres años" según declaró el Alcalde Pedro Castro al término de una reunión con el Director General de Industria de la Comunidad de Madrid. Este compromiso se plasmará en un convenio que se firmará en breve por parte del Ayuntamiento, la Comunidad y la empresa Iberdrola. La inversión total de este convenio se valora en 36 millones de euros.

El enterramiento de algunas de estas líneas de alta tensión comenzará por el barrio del Bercial para dar respuesta a las necesidades eléctricas de las nuevas 6000 viviendas de este barrio. Otras prioridades que se marcaron en esta reunión fueron las situadas cerca de centros educativos, deportivos, culturales y "en definitiva donde haya grandes concentraciones urbanas y de uso".





Con la presencia del Consejero de Economía y el Alcalde

Inauguradas las instalaciones de Bóreas, una empresa de ingeniería aeronáutica

El Consejero de Economía, Luis Blázquez y el Alcalde, Pedro Castro inauguraron, el pasado 7 de febrero, las nuevas instalaciones de Bóreas, una empresa de diseño aeronáutico de estructuras, sistemas, utillaje e ingeniería de producción de aeronaves. En estas nuevas instalaciones de esta empresa que pertenece a SENER, grupo de Ingeniería se ha invertido 4 millones de euros y, en la actualidad, emplea a más de 65 trabajadores de los que el 97% son ingenieros y técnicos altamente especializados.

Entre los principales clientes de Bóreas se encuentra EADS/CASA, Sacesa, Castle Aero, Gamesa Aeronáutica y Airbus. Fuentes de la compañía han confirmado que "precisamente para este último consorcio está trabajando en el diseño del A-380, futuro avión europeo con capacidad para 555 viajeros". Bóreas se encargará del diseño del a "Belly Fairing", una estructura de fibra de carbono y metálica que se apoya sobre el fuselaje y que alberga el sistema de aire acondicionado, electricidad, instrumentación e incluso los sistemas de la unidad de potencia auxiliar. Bóreas nace con el objetivo de convertirse, a medio plazo, en una de las ingenierías aeronáuticas europeas de referencia, lo que supone una gran apuesta en el desarrollo de este sector en la Comunidad de Madrid y para lo que cuenta con el apoyo y la experiencia en el sector aerospacial de SENER.

Se ha invertido 4 millones de euros y emplea a más de 65 trabajadores de los que el 97% son ingenieros y técnicos altamente especializados

Ocupará una superficie de 27.000 metros cuadrados

El grupo Inbisa construirá un parque empresarial

El grupo inmobiliario vizcaíno Inbisa construirá un nuevo parque empresarial en Getafe sobre una superficie de 27.000 metros cuadrados. El proyecto supondrá una inversión de 10 millones de euros y permitirá a Inbisa extender sus actuaciones. Inbisa constituye una de las principales promotoras estatales en el desarrollo de inmuebles industriales y complejos empresariales "gracias al alto nivel técnico y calidad de los materiales que utiliza así como por los modernos y funcionales diseños de sus proyectos".

La inmobiliaria se constituyó en Bilbao en 1988 y fue en la construcción de naves industriales donde desarrolló su actividad principal para posteriormente dedicarse al sector terciario, residencial, proyectos "llave en mano" y patrimonio en arrendamiento.



Catálogo de comercio, hostelería y otras actividades terciarias a pie de calle

El pasado 21 de enero se presentó el *Catálogo de Comercio, Hostelería y otras actividades terciarias a pie de calle de Getafe*, un trabajo que se ha llevado a cabo mediante una encuesta que se ha realizado a todos los comercios y establecimientos a pie de calle de Getafe. Además se ha realizado un estudio general sobre los sectores económicos de Getafe facilitando información sobre la evolución de la actividad económica y el empleo y más, específicamente, un estudio sobre las actividades recogidas en el Catálogo.

El Catálogo ha recibido una subvención del Servicio Regional de Empleo de la Comunidad de Madrid en el marco de la orden 2797/2001 por la que se regulan las ayudas para la realización de estudios de mercado y campañas para la promoción local. El catálogo tiene formato de libro en el que se recoge el análisis sectorial y lleva incorporado un CD con fichas y el listado de comercios de Getafe.

Elaborado por GISA, está al servicio de todos los comerciantes

Catálogo de comercio, hostelería y otras

NO a la

5.000 personas se "encadenan" en Getafe contra la guerra

Los vecinos de Getafe respondieron de forma masiva a la convocatoria para participar en una "cadena humana" impulsada por el Foro Cívico de Getafe contra la guerra, ya que en torno a 5.000 de ellos entrelazaron sus manos por el centro de nuestra localidad a lo largo de más un kilómetro por las calles peatonales. En un ambiente solidario y de participación, jóvenes, mayores, y niños manifestaron de esta particular forma su protesta en filas de dos y tres personas de fondo.

12

GETAFE vivía intensamente esta jornada de protesta ya que previamente se celebró un Pleno Extraordinario en el que tomaron la palabra representantes de asociaciones que componen el Foro Cívico contra la Guerra y del Consejo Local de Cooperación y Solidaridad. Tras el pleno multitudinario, el sonido de un cohete dio paso a un acto reivindicativo en el que la cultura fue el modo de expresión.

Cinco mil personas participaron en este acto que lo largo de tres horas puso en escena a cantautores jóvenes, poetas, y grupos de danza para terminar con la apoteosis de la interpretación del Himno a la Alegría a cargo de la Coral de Getafe al que se unieron miles de gargantas. Previamente, la calle Madrid, la plaza General Palacio, la calle San Eugenio, plaza del Canto Redondo, Ma-

riano Ron, Ricardo de la Vega, calle Madrid y la plaza de la Constitución, fueron testigos de la protesta de Getafe en unos días en que la protesta fue mundial.

PLENO

En el Pleno se debatió una proposición conjunta de los grupos municipales del PSOE e IU que suscribía el **Manifiesto Cívico contra la guerra en Irak** en la que, además de manifestarse a favor de la paz y contra la guerra en Irak, se exigía al Gobierno Español que lleve a cabo una po-

lítica de paz y "no alineación con las políticas de agresión del gobierno de Unidos".

El Gobierno Municipal de Getafe ha manifestado que esta guerra inminente "tan solo responde a intereses en el reparto y apropiación por la fuerza de los recursos estratégicos de otros pueblos" y sitúa el origen del conflicto en otras razones. "El objetivo del conflicto (...) no

No podemos aceptar el recurso del miedo como elemento para limitar, cuando no eliminar, derechos y libertades de los pueblos (Manifiesto contra la guerra)

eso otro que el de trazar un nuevo mapa geopolítico que refuerce y asiente los intereses de las multinacionales del petróleo, para lo cual aquellos gobiernos, que son sus meros



GUERRA



representantes en distintas zonas del mundo actúan con el mayor desprecio hacia los derechos humanos y hacia las posibilidades de desarrollo de los pueblos”.

En la proposición se recuerda que “las personas y los pueblos tienen derechos a determinar su propio destino, libres de coacción militar y económica de los dirigentes y los gobiernos de las grandes potencias(...) No podemos aceptar el recurso del miedo como elemento para limitar, cuando no eliminar, derechos y libertades de los pueblos, de los grupos humanos y de las personas”.

La población es la preocupación del Manifiesto ya que “por razones humanitarias no podemos consentir que la población iraquí: sus hombres y mujeres, sus niños y ancianos, sus trabajadores sean los que sufran las consecuencias de esta situación. La gue-

El objetivo del conflicto (...) no es otro que el de trazar un nuevo mapa geopolítico que refuerce y asiente los intereses de las multinacionales del petróleo (Manifiesto contra la guerra)

rra sería el acto definitivo para la destrucción de su futuro, otro golpe más después del atroz sufrimiento que vienen padeciendo durante los largos años de bloqueo que ha provocado al menos un millón de muertos, de los cuales 800.000 son niños menores de cinco años”.

Apoyo a la Academia de Cine

El Gobierno Municipal aprobó en la Comisión de Gobierno un texto de apoyo a la Presidenta de la Academia de Cine Marisa Paredes. La causa fueron los ataques que recibió con motivo de la Gala de entrega de los premios Goya.

En este acuerdo se puede leer que, “Las actuaciones del Gobierno del Estado, a raíz del acto de concesión de los Premios Goya, son graves porque atentan contra la más elemental cultura democrática. El acto de los Goya, tal como se desarrolló, fue una manifestación normal en democracia, consistente en el normal ejercicio de la libertad de expresión por parte de los profesionales del cine. Un ejercicio al que difícilmente podían renunciar, porque la libertad y la capacidad crítica son inherentes a toda labor creativa, y porque renunciar sería, en consecuencia, una automutilación y una dimisión ética inadmisibles. Por eso, la actitud del Gobierno es incomprensible y nos hace pensar en las maneras y usos de otros tiempos, que creíamos definitivamente superados. Los ataques contra la libre expresión no son hoy en día admisibles en el gobierno, que tiene el mandato constitucional de garantizar y promover la libertad de expresión. Por ello, quiero hacer llegar mi más sincera solidaridad ante los ataques de los que es objeto la institución que tu presides”.



TESTIMONIOS PARA EVITAR UNA GUERRA

¿Por qué una guerra innecesaria?

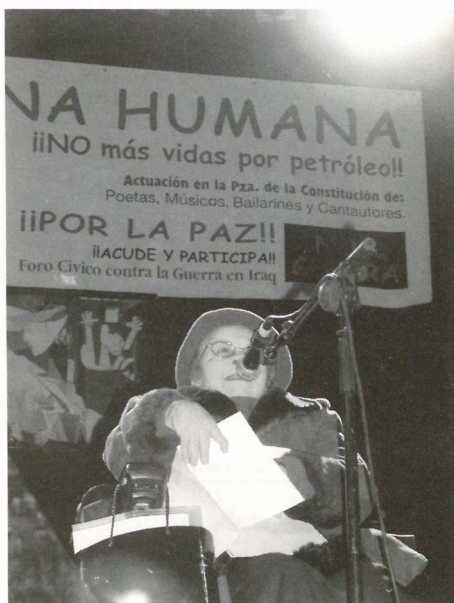
En la redacción del Boletín Informativo Municipal hemos recibido numerosos testimonios escritos en verso o en prosa para ilustrar la oposición a una guerra contra Irak. Hemos seleccionado, para su publicación, algunos de ellos como símbolo del sentir de la mayoría de la sociedad española ante una guerra que consideran estéril, en la que siempre mueren inocentes y en la que, únicamente, se disputan intereses económicos (petróleo) y estratégicos.

EL ASOMAR DE UNA GUERRA

Cargada de niños
con fusiles
con hambre
con necesidades
y con miseria
viene la primavera
¿A dónde iremos a parar
con tan desgarradora tregua?
Afinemos los sentidos
y pongamos voluntad
para subsanar los daños
que nadie podrá parar.

Poema colectivo

11 de febrero de 2003-02-20
Grupo de Educación de Adultos
del Ayuntamiento de Getafe
Centro Cívico "El Bercial"



NO A LA GUERRA

Digamos no a la guerra,
a la ley del más fuerte,
que callen los cañones
y se escuche una voz,
de paz y de alegría
en un canto a la vida
en un himno al amor.
Digamos NO a la guerra
que mueran los fusiles,
y que en cada bocacha,
les germine una flor,
que se estrechen las manos
de los hombre del mundo,
con una sola idea,
la paz del corazón.
Digamos No a la guerra,
que acaben los rencores
que las armas se fundan,
que no muera la paz,
y los hombres del mundo,
unidos como hermanos,
canten un solo himno,
himno a la libertad.

Santos Fernando Arévalo Ávila

La historia se repite

ACE unos sesenta y dos años, el General Franco, Jefe del Gobierno dictatorial que teníamos en España, se alineó en la segunda guerra mundial con el país agresor, con Alemania, aunque España no participó como país en la citada guerra, sí colaboró con el gobierno de Adolf Hitler con apoyo logístico y con la División Azul en el frente Ruso, una colaboración que nos acarreo aún más el aislamiento del resto del Mundo.

En este 2003, el Presidente del Gobierno democrático que tenemos en la actualidad, también se alinea con el país que quiere invadir Irak con el pretexto de que este país, tiene armas que son un peligro para la comunidad internacional. ¿Podemos creernos que nos dicen la verdad, de que esas son las causas?

El 90 % de los españoles de todas las clases sociales dicen no a la guerra, y dicen no, porque creen que las armas más peligrosas que tiene Irak son el petróleo que esconde en el subsuelo de su

país, y que por intereses estratégicos de controlar esas fuentes de energías son la única causa de invadir Irak para despojarle a este pueblo de sus riquezas petroleras.

Nuestro gobierno se alinea con los Estados Unidos en apoyo de esta guerra y para el reparto del botín de la misma, y fragmenta a la Europa comunitaria que se estaba construyendo. Se suma a la locura belicista del señor Bush, y divide a Europa que es lo que les interesa a los Estados Unidos para que nadie les haga la competencia.

Al término de la segunda guerra mundial también se repartieron el mundo por zonas de influencia en los llamados acuerdos de Yalta. Se creó un nuevo orden mundial con dos sistemas políticos, el capitalismo comandado por los Estados Unidos de América y el comunismo por la Unión Soviética, este nuevo orden originó lo que se llamó la guerra fría, que no era otra cosa que tanto unos como

otros no se extralimitaran en las reglas del juego que establecieron en los citados acuerdos de Yalta.

Ahora nuestro gobierno desoyendo el clamor del 90 % de los españoles, va a ser cómplice de la masacre de un pueblo sumido en la miseria y muerto de hambre, por culpa del bloqueo al que está sometido su país desde la anterior guerra. ¿Les compensará políticamente a nuestro Presidente el reparto del petróleo que reciba, por ser cómplice de una masacre?

La agresión de los Estados Unidos no parará hasta controlar todo el petróleo del Golfo Pérsico, una riqueza energética tan importante para el mundo como es el petróleo en manos del señor Bush y con una Europa fragmentada por el señor Aznar, acabaremos sometidos a la política del ordeno y mando del señor Bush, de su pensamiento único.

Joaquín García Mayo



La teleasistencia, un servicio vital para las personas mayores o dependientes

A Delegación de Servicios Sociales del Ayuntamiento ha renovado el convenio de colaboración con la Comunidad de Madrid para seguir prestando el servicio de teleasistencia a todas las personas mayores de Getafe que lo soliciten.

La teleasistencia es un dispositivo que permite proporcionar seguridad y compañía a las personas mayores en sus momentos de soledad. Funciona de manera sencilla ya que basta con pulsar un botón que tiene el teléfono, o una pulsera o un colgante que lleva la persona para comunicarse inmediatamente con una Central de Atención las 24 horas del día, todos los días del año. En situaciones de emergencia se ponen en marcha todos los recursos necesarios para que esta persona atendida.

Es un dispositivo que funciona de manera sencilla y que proporciona seguridad y compañía a las personas mayores en sus momentos de soledad

La Concejala de Servicios Sociales, Marián Díez ha recordado que todas las personas mayores pueden informarse en los servicios sociales de cualquier centro cívico previa petición de cita martes y jueves de 9 a 11 horas. *“Queremos mejorar la calidad de vida de aquellas personas que tienen limitaciones en su autonomía personal, impulsando la atención domiciliaria con el fin de evitar situaciones de desarraigo y permitir la máxima permanencia en su entorno”*. Esta modalidad técnica de atención domiciliaria ofrece, a través del teléfono, una atención inmediata y permanente a las personas que lo precisen por su avanzada edad, discapacidad, aislamiento social y un alto nivel de dependencia de terceros.

Trabajan con Servicios Sociales en un proyecto europeo

Educadores franceses visitan Getafe

Un grupo de educadores y educadoras franceses han visitado Getafe dentro de un proyecto de intercambio entre París y nuestro municipio para *“acercar metodologías de trabajo en entornos similares y ofrecer la posibilidad a jóvenes con dificultades de viajar y traspasar fronteras no solo geográficas sino también sociales y culturales”*. Con este grupo ya se había trabajado dentro del programa europeo Leonardo de creación de una herramienta de formación para educadores de calle a través de Internet.

Como se sabe, la Delegación de Servicios Sociales lleva ya desde el año 1999 participando en proyectos europeos. Esto ha revertido en el establecimiento de una red de profesionales de distintos países: Grecia, Italia, Francia, España... con ámbitos de trabajo comunes y con interés en dotar de una dimensión europea a las intervenciones locales que cada uno realiza. La Concejala de Servicios Sociales, Ma-

En este proyecto europeo se ofrece la posibilidad a jóvenes con dificultades de viajar y traspasar fronteras no sólo geográficas sino también sociales y culturales

rián Díez ha destacado que *“esperamos tender una pasarela entre ambos países que posibilite realizar intercambios a largo plazo, tanto de jóvenes que se pueden enriquecer con la experiencia, como de voluntarios y voluntarias y de profesionales cuyo desplazamiento revertirá en su propia formación. Queremos que todo este trabajo sirva para la mejora de nuestra intervención con adolescentes y que nos inspire para emprender nuevas acciones”*.

Técnicos de Cajamadrid visitan una parcela en la que puede desarrollarse una minirresidencia de discapacitados

El pasado 7 de febrero técnicos de la Obra Social Caja Madrid han visitado la parcela del Sector Tres que el Ayuntamiento tiene previsto ceder a esta entidad para construir una minirresidencia de discapacitados físicos. En esta visita les acompañaron técnicos municipales de Servicios Sociales, Urbanismo y Patrimonio.

Marián Díez, Concejala de Servicios Sociales recalcó que *“este equipamiento es muy demandado por este grupo de realidad ya que es muy necesario. Con este equipamiento la red de equipamientos sociales de alojamiento crecerá y permitirá seguir con la política de permitir la permanencia de las personas en sus entornos habituales”*.

Gran afluencia de asistentes a las II Jornadas de Esclerosis Múltiple

A Asociación getafeña de Esclerosis Múltiple celebró las II Jornadas sobre esta enfermedad. La afluencia de asistentes a estas jornadas ha aumentado con respecto al pasado año, circunstancia que según esta Asociación denota *“el gran interés que tiene la población del municipio por conocer aspectos de esta enfermedad”*. Diferentes profesionales expusieron a través de diversas ponencias las consecuencias de esta enfermedad, la investigación necesaria para su tratamiento, etc.

Asunción Morales, neuróloga del 12 de octubre se refirió en su ponencia al *“deterioro cognitivo en la esclerosis múltiple”*; Beatriz Otero, socióloga pronunció una conferencia sobre *“Calidad de vida en la esclerosis múltiple”* y por último Cesar Navarro de Francisco, profesor de medicina legal médico forense puso de manifiesto la importancia de la investigación con células madre en la ponencia *“La investigación genética”*.

Miembros de la asociación agradecieron a la Residencia Fernando de los Ríos que les hubieran prestado las instalaciones y a la Concejala de Servicios Sociales, Marián Díez por inaugurar las jornadas y a Laura Lizaga, concejala de Salud, Consumo y Drogodependencias por su presencia en la clausura.



Sesión extraordinaria del Ayuntamiento Pleno del día 5 de diciembre de 2002

Continuación

Dictámenes de la Comisión Informativa permanente de Urbanismo, Desarrollo Industrial y Medio Ambiente

9. Proposición del Concejal Delegado de Urbanismo sobre convalidación de la constitución fuera de plazo, por parte de la entidad NEINVER, S.A., de la garantía definitiva del contrato para llevar a cabo las obras de construcción y la explotación, mediante concesión sobre bienes de dominio público, de una edificación polivalente para actividades musicales y taurinas en Getafe.

Aprobada por mayoría con los votos a favor del PSOE e IU y en contra del PP.

10. Proposición del Concejal Delegado de Urbanismo sobre propuesta al Ayuntamiento de Madrid de modificación de la línea límite entre los términos municipales de Getafe y Madrid en la zona comprendida entre el ferrocarril de Alicante C-3 de cercanías y la carretera M-301, San Martín de la Vega.

Aprobada por unanimidad.

11. Ratificación del acuerdo adoptado por la Comisión de Gobierno de 14 de noviembre de 2.002 sobre modificación del acuerdo adoptado por el Ayuntamiento Pleno en sesión de 29 de julio de 2.002 sobre Aprobación de borra-

dor de convenio a suscribir entre la Consejería de Economía e Innovación Tecnológica de la Comunidad de Madrid, el Ayuntamiento de Getafe, la Junta de Compensación Los Angeles, la Junta de Compensación camino hondo de Perales y la Asociación de Empresarios del Polígono Industrial "Los Angeles" para la aplicación en dicha área industrial del programa de rehabilitación de áreas industriales.

Ratificado por unanimidad.

12. Ratificación del acuerdo adoptado por la Comisión de Gobierno de 14 de noviembre de 2.002 sobre modificación del acuerdo adoptado por el Ayuntamiento Pleno en sesión de 29 de julio de 2.002 sobre aprobación de borrador de convenio a suscribir entre el Ayuntamiento de Getafe, la Junta de Compensación Los Angeles, la Junta de Compensación camino hondo de Perales y la Asociación de Empresarios del Polígono Industrial "Los Angeles" sobre aportaciones económicas para la aplicación en dicha área industrial del programa de rehabilitación de áreas industriales.

Ratificada por unanimidad.

13. Proposición de la Concejala Delegada de Formación y Empleo sobre aprobación inicial de la modificación de los estatutos del Organismo Autónomo "Formación y Empleo".

Aprobada por mayoría con los votos a favor del PSOE e IU y en contra del PP.

14. Proposición de la Alcaldía-Presidencia en relación con la implantación de la Agenda Local 21 para Getafe.

Aprobada por unanimidad.

15. Proposición del Concejal Delegado de Urbanismo sobre solicitud al Ministerio de Defensa de retranqueo de la valla situada a lo largo del camino del cementerio.

Aprobada por unanimidad.

16. Proposición del Concejal Delegado de Urbanismo sobre aprobación definitiva del Convenio Urbanístico para la ejecución, financiación y desarrollo de los enlaces externos y conexiones viarias entre el P.A.U.-2 "EL BERCIAL-UNIVERSIDAD" con el núcleo urbano de Getafe.

Aprobada por unanimidad.

Dictámenes de la Comisión Informativa Permanente del Área Social

17. Proposición de la Concejala Delegada de Educación e Infancia sobre la aprobación del cambio de nombre del Centro de Educación Infantil y Primaria "Francisco Franco".

Aprobada por unanimidad.

18. Proposición de la Concejala Delegada de Servicios Sociales, Mayores e Integración sobre aprobación del convenio a suscribir entre la Consejería de Servicios Sociales de la Comunidad de Madrid y este Ayuntamiento para el desarrollo de los Servicios Sociales Generales del año 2.003.

Aprobada por unanimidad.

19. Proposición del Concejal Delegado del Área Social y Participación Ciudadana sobre denominaciones de nuevos viales del PAU-3 y modificación de los límites de antiguos viales del barrio de Perales del Río.

Aprobada por unanimidad.

20. Proposición del Concejal Delegado de Deportes sobre designación de miembros representantes de las Asociaciones Deportivas en el Consejo Local del Deporte y la Actividad Física.

Aprobada por unanimidad.

21. Proposición del Concejal Delegado de Deportes para dar conformidad a la justificación

de las subvenciones concedidas por acuerdos plenarios de 10 de junio de 1.999, de 29 de diciembre de 2.000, y de 15 de noviembre de 2001, a distintas entidades deportivas que fueron presentadas fuera de plazo.

Aprobada por unanimidad.

22. Proposición de la Concejala de Cooperación Internacional sobre la concesión de la subvención a la asamblea local de Cruz Roja de Getafe para dar continuidad al proyecto de ayuda sanitaria a la población de la Daira Djrafia (Sáhara) relativa al acuerdo de hermanamiento de Getafe con esa ciudad.

Aprobada por unanimidad.

23. Proposición de la Concejala Delegada de Cooperación Internacional sobre la concesión de la subvención a la O.N.G. amigos del Tercer Mundo Unidos (ATEMUN), para la realización del proyecto de desarrollo de construcción de un embarcadero del nuevo mercado público de la localidad de Jetafe-Bohol, relativa al hermanamiento de nuestra ciudad con su homónima filipina.

Aprobada por unanimidad.

24. Proposición de la Concejala Delegada de Servicios Sociales, Mayores e Inte-

gración sobre la propuesta del Consejo Sectorial de accesibilidad y supresión de barreras arquitectónicas de Getafe celebrado el 13 de noviembre de 2.002 en materia de eliminación de barreras arquitectónicas en los nuevos desarrollos urbanísticos de Getafe.

Aprobada por unanimidad.

25. Proposición de la Concejala Delegada de Servicios Sociales, Mayores e Integración sobre creación de la Casa del Mayor.

Aprobada por unanimidad.

26. Proposición de la Concejala Delegada de Cooperación Internacional sobre concesión de subvenciones a organizaciones sin ánimo de lucro que promuevan proyectos de Cooperación al desarrollo y/o solidaridad al amparo de la convocatoria aprobada por el Ayuntamiento Pleno de 6 de junio de 2.002.

Aprobada por unanimidad.

27. Proposición del Concejal Delegado de Deportes dando cuenta de la propuesta del Consejo Sectorial local del Deporte y la actividad física de 20 de noviembre de 2.002 sobre el premio otorgado por la Federación Madrileña de Fútbol Sala al Ayuntamiento de Getafe.

Los sres. asistentes quedan enterados.

16

Proposiciones (a ratificar su inclusión)

28. Proposición de la Alcaldía-Presidencia solicitando al Consorcio Regional de Transportes de Madrid el aumento del número de autobuses en la línea Avda. Juan de la Cierva-NASSICA que cubre el trayecto Getafe—Parque Empresarial de Andalucía.

Acordada su inclusión por unanimidad, y aprobada por unanimidad.

29. Proposición de la Alcaldía-Presidencia para dar nombre a la glorieta situada en la confluencia de las calles Léganes, Paseo de la estación, ferrocarril y Felipe Calleja.

Acordada su inclusión por unanimidad y aprobada por unanimidad.

30. Mociones (declaración de urgencia. Artículos 83 y 97.3. R.O.F.).

No se presenta ninguna Moción urgente.

Control y seguimiento de los órganos de la corporación

31. Mociones.

Por la Secretaria actuante se indica que no se ha presentado ninguna Moción de control.

32. Ruegos.

Por la Secretaria actuante se señala que en las Comisiones Informativas Permanentes se dio cuenta de los ruegos presentados y contestaciones a los mismos.

33. Preguntas.

Por la Secretaria actuante se señala que en las Comisiones Informativas Permanentes se dio cuenta de las preguntas presentadas y contestaciones a las mismas.



Del 3 al 7 de marzo se expondrán en el vestíbulo del Ayuntamiento paneles de las acciones que se realizarán en Getafe para mejorar las condiciones de la infancia y la adolescencia

Asistirá el Defensor del Menor de la Comunidad

El 5 de marzo se presenta el Plan Integral de Infancia y Adolescencia

El próximo 5 de marzo a las 10,30 de la mañana tendrá lugar en el Salón de Plenos del Ayuntamiento, la presentación del Plan Integral de Infancia y Adolescencia con la presencia del Alcalde, Pedro Castro, el Defensor del Menor de la Comunidad de Madrid, Pedro Núñez Morgades y de la Concejala de Educación, Carmen Duque.

El Plan, que tiene cuatro ámbitos de actuación: la ciudad, la familia, la educación, el barrio y la salud, se ha conformado con la aprobación de todos los colectivos y ciudadanos en general. En especial ha sido

enriquecido por los niños, niñas y adolescentes que han sido consultados por distintos medios.

Al acto de presentación asistirán las asociaciones de padres y madres, así como los profesores de los centros de educación, infantil, primaria y secundaria, los directores y técnicos municipales y los miembros del Consejo Local de la Infancia y Adolescencia. Es el primer acto de una serie de ellos que se realizarán con todos los colectivos participantes y que tendrá como fin evaluar las acciones conseguidas y, comenzar a actualizar los objetivos del Plan.



Los medios de comunicación como provocación de las relaciones de una ciudad

ESTACADOS periodistas debatieron en Getafe el papel de los medios de comunicación en las ciudades educadoras, dentro de una Mesa Redonda celebrada en el Centro de Arte Ciudad de Getafe. En esta Mesa Redonda, moderada por Lorenzo Silva, Angel del Río de la cadena COPE, Javier Gómez de El Mundo, Miriam de las Heras de Telemadrid, Olga Heras de Crónica de Madrid, Miguel Angel Gasco de Editores Madrileños del Sur y Arturo de la Cruz de la Agencia EFE, pusieron sobre el tapete la idiosincrasia de su trabajo y la influencia que este ejerce en las relaciones humanas de una ciudad. Esta Mesa se enmarca en los trabajos previos al Congreso Nacional de Ciudades Educadoras que se celebrará en Getafe los días 13, 14 y 15 de marzo.

Se presentó el grupo de Ciudades Educadoras de la Comunidad

El grupo de Ciudades Educadoras de la Comunidad de Madrid se presentó a finales del mes de enero en Madrid. Este grupo, compuesto por Alcalá de Henares, Alcobendas, Arganda del Rey, Coslada, Fuenlabrada, Galapagar, Getafe, Leganés, Móstoles, Rivas-Vaciamadrid y San Sebastián de los Reyes, tiene como objetivo crear espacios de discusión y debate sobre distintos aspectos educativos, sobre todo en fracaso escolar y educación en valores. En este sentido promoverán el trabajo conjunto de algunas acciones en estas ciudades. El acto concluyó con una conferencia de Amelia Valcarcel.



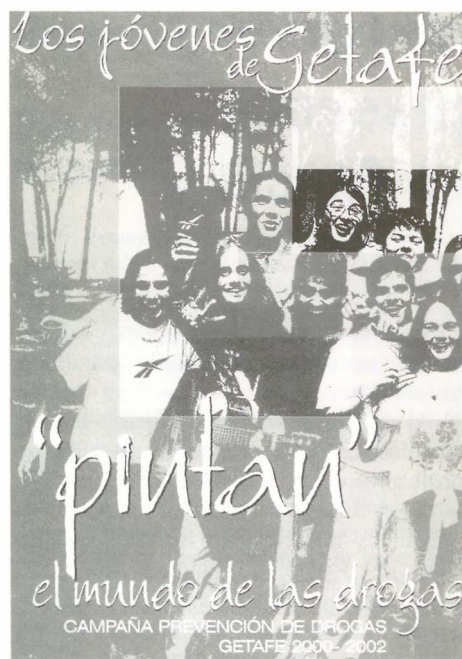
2.600 alumnos celebraron el Día de la Paz

17
DOS mil seiscientos alumnos de 14 colegios de Getafe y 124 tutores han celebrado en Getafe el *Día Escolar de la No Violencia y la Paz* dentro de un programa impulsado por el Ayuntamiento a través de la Delegación de Educación.

Con este motivo se ha editado una agenda denominada "*Diario de convivencia*"

"Se trata de promover la convivencia pacífica, tolerante y positiva entre los ciudadanos sin distinción de edad, sexo o lugar de procedencia"

de la que se han ofrecido dos modelos: uno para el trabajo colectivo y otro para cada alumno en el que podrán anotar cosas que le hayan sucedido, detalles de sus compañeros, familiares y amigos. Esto es así por cuanto según ha recordado la Concejala de Educación, **Carmen Duque** se parte de la base de que la observación de conductas positivas anima a que se imite su práctica. "*Se trata de promover la convivencia pacífica, tolerante y positiva entre los ciudadanos sin distinción de edad, sexo o lugar de procedencia. Con este trabajo se invita a la reflexión y a conseguir un entorno más agradable*", concluyó Carmen Duque.



Dentro del Programa Municipal "¿De qué van las drogas?, ¿De que van los jóvenes?"

2.000 Jóvenes de Getafe "pintan" el mundo de las drogas

El Ayuntamiento, a través de la Concejalía de Salud, Consumo y Drogodependencias, junto a la Agencia Antidroga de la Comunidad de Madrid y Centros de Enseñanza secundaria, ha presentado una publicación que recoge los carteles, que 2000 jóvenes alumnos de institutos de Getafe, han realizado para plasmar el fenómeno de las drogas en la juventud. La Concejala de Salud, Consumo y Drogodependencias **Laura Lizaga**, ha destacado que "El objetivo es fomentar la autorreflexión de los jóvenes y promover actitudes contrarias al consumo de drogas, asociadas al fin de semana y a la diversión". "El éxito del programa abre una puerta y convalida un instrumento útil para la prevención en los jóvenes de 16 a 18 años. '¿De qué van las drogas?, ¿De qué van?', enseña que los jóvenes necesitan comunicarse y expresar sus vivencias con el entorno que les toca vivir, para que ellos mismos sepan asumir actitudes responsables de no utilización de drogas como instrumento de diversión".

La publicación está destinada a los jóvenes de nuestra ciudad ya que los autores son 2000 jóvenes, con edades comprendidas entre los 16 y 18 años, participantes en el programa "¿De qué van las drogas?, ¿De qué van los jóvenes?". Han participado 11 Institutos de Enseñanza Secundaria, y Centros Concertados, con un total de 70 profesores, desarrollando los talleres y debates. Los resultados conseguidos lo muestran estos 100 carteles elaborados en los grupos tras largos debates, intercambio de opiniones y también consenso.

El programa, que se pone en marcha de nuevo este año, consta de varias fases, en primer lugar, una exposición itinerante. En la siguiente fase el monitor y un tutor abren debate con los alumnos con el fin de hacer una autorreflexión sobre los jóvenes y las drogas, para tratar el tema como algo interior, sobre ellos en particular. La siguiente fase trata la autoexpresión de lo debatido a través de un cartel hecho por el grupo de alumnos.

"El objetivo es fomentar la autorreflexión de los jóvenes y promover actitudes contrarias al consumo de drogas, asociadas al fin de semana y a la diversión". (Laura Lizaga)

18 Getafe se suma a la campaña de sensibilización sobre el alcohol como droga

El Ayuntamiento a través de la Concejalía de Salud ha colaborado con la Comunidad de Madrid en la campaña **Tus hijos aprenden de ti, tu, ¿qué quieres enseñarles?**, una campaña de sensibilización sobre el alcohol como droga y sobre la importancia del papel de los padres en la prevención del consumo en los hijos.

Las familias que deseen información de esta campaña pueden dirigirse al Centro de Atención e Información de Drogodependencias, teléfono 91 682 99 11

El lema de la campaña "Tus hijos aprenden de ti. Tu, ¿qué quieres enseñarles?" pretende a través de carteles, cuñas de radio y anuncios televisivos, dirigirse a los padres para recordarles la importancia de su papel como figuras influyentes en las conductas de sus hijos. Conductas no sólo de consumo, también saludables. En este boletín informativo se reproduce en contraportada el anuncio de esta campaña para prensa.



Continua la Campaña Educación en Valores

El cine como instrumento de educación

El Ayuntamiento de Getafe a través de la Concejalía de Salud, Consumo y Drogodependencias continúa el programa del cine como instrumento de educación en valores en colaboración con institutos de nuestra localidad. Más de 600 jóvenes de cuarto de secundaria junto con sus profesores están participando en este interesante proyecto.

En este programa el cine se revela como un medio idóneo para la educación en valores que pueden ser de utilidad para prevenir las drogodependencias.

PROYECCIONES PENDIENTES

El ciclo de películas pendientes son las siguientes:

- 5 de marzo: Silencio Roto. Trata sobre la presión grupal
- 2 de abril: Más pena que gloria, versa sobre estilos de vida saludables.

Este programa incorpora una fase de previsualización y postvisualización a la película donde a través de dinámicas y debates, el profesor estimula la participación y la comprensión de la película al mismo tiempo que la adopción de actitudes favorables a los valores tratados.



Primera actividad del Centro de Poesía José Hierro

Encuentro con el poeta Pablo García Casado

El Centro de Poesía "José Hierro" realizará un encuentro con el poeta Pablo García Casado, que hará una lectura de su obra, el sábado 1 de Marzo, a las 12 horas. Tendrá lugar en la Sala de Actos del Centro Cívico del Sector III, y será presentado por Miguel Ángel Martín, del Grupo Gastalápiz. Además habrá actuación del Coro Acento, especialista en música del Renacimiento Español, interpretando obras de su repertorio.

Pablo García Casado nació en Córdoba en 1972. Licenciado en Derecho es premio Ojo Crítico de RNE y finalista en el Premio Nacional de Poesía 1997. Sus poemas han aparecido en diversas antologías como "Ferozes" de Isla Corretero. Ha colaborado en los diarios ABC, La Razón, el Mundo, el País y Córdoba. Actualmente compagina su trabajo de gestor cultural en el IAJ de la Junta de Andalucía con el de columnista en El Día de Córdoba.



García Casado es premio Ojo Crítico de RNE en 1997 y finalista en el Premio Nacional de Poesía el mismo año

Fiesta de las Águedas

Como en años anteriores, la tradicional Fiesta de las Águedas, tradición castellano-leonesa, tuvo en Getafe su singular entrega del bastón de mando de manos del Alcalde, Pedro Castro, a la Águeda Mayor, quien el día 8 de Febrero ostento la alcaldía de la ciudad de manera simbólica. La Casa Regional de Castilla y León trabaja año tras año para mantener una tradición que es símbolo de la justa lucha de las mujeres por acceder en igualdad de oportunidades a ostentar autoridad.



Tras su paso por Arco 2003

Artistas cubanos en torno al racismo y la religión

El día 8 de marzo, en el Centro de Arte Ciudad de Getafe, se podrá ver la obra de varios artistas cubanos, incluido Luis Cabrera, afincado en Getafe, en la que se muestra obras en torno al racismo y la religión.

Tres de ellos, Roberto Diago, Santiago Rodríguez y José Angel Vincench vienen de participar en la Feria Internacional de Arte Contemporáneo (ARCO), tras las gestiones realizadas por Gestión Hispanoamericana de Comercio, tras la que se encuentra entre otros el getafense Gabriel Navarrete.

En la exposición de Getafe, amén de los tres citados, se podrá contemplar la obra de Angel Ramírez, Rubén Rodríguez, Jorge López, Sandor González, Luis Cabrera y Bernal, que en la actualidad constituyen la vanguardia del arte contemporáneo cubano.

Esta exposición de gran calidad podrá contemplarse en el Centro de Arte Ciudad de Getafe hasta el día 8 de marzo

Asimismo en la exposición habrá un taller con niños, trabajando con materiales reciclados, a cargo del artista cubano Roberto. Una exposición que merece ser contemplada y, que está al alcance de todos los ciudadanos.

Jenaro Muriel

Trabajador infatigable

El último trabajo de este hombre inquieto, es el perfil del Berlín Unificado con sus 20 distritos. Con distintos metales (Cobre, latón y aluminio), y en formato de cuadro, Jenaro, nos muestra en postales, una de las novedades de la obra, los edificios más emblemáticos de la ciudad alemana. Además se pueden ver los distintos escudos de los distritos y un mapa de los mismos. Este trabajo lo ha realizado a lo largo de tres meses, estableciendo contacto con la Cancillería, quién en todo momento se puso a su disposición. Confiamos en que dentro de poco se pueda ver toda la obra de Jenaro en una merecida exposición.



El Centro Cívico Juan de la Cierva cumple 20 años

El Centro Cívico Juan de la Cierva va a celebrar su XX Aniversario (1983-2003) entre los días 24 de marzo y 3 de abril. Por ello desea ponerse en contacto con las monitoras voluntarias, colaboradores, grupos y asociaciones, que en otros momentos estuvieron adscritos al

Centro y que hoy, se han perdido. La intención es hacer un homenaje y manifestar el agradecimiento a todas las personas que hicieron posible estos 20 años de convivencia y participación colectiva. Para mayor información dirigirse al teléfono 91 681 25 10.

Club Ciclista Getafe

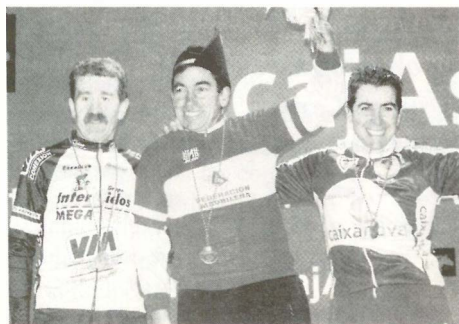
Recupera a todo un campeón

OSÉ Simaes, con 53 años en la mochila, se proclamó campeón de España de Ciclocross de Veteranos, en el mes de enero, en la localidad vasca de Sotondrio. Su relación con Getafe es su licencia para disputar todas las pruebas del 2003 con el Club Ciclista Getafe, donde tiene su licencia.

Después de estar 25 años inactivo en el mundo del ciclismo, en el año 95 retomó la actividad, se quitó muchos kilos de encima y tras muchas horas de sacrificio y entrenamiento, se alza con el Campeonato de

Después de estar 25 años inactivo se proclamó campeón de España de ciclocross de veteranos

España de Ciclo Cross. Quiere correr todo el calendario del Open de Madrid, el Campeonato de Madrid y el Campeonato de España en carretera y BTT. Desde aquí nuestra enhorabuena a José y al Club Ciclista Getafe por tan brillante fichaje.



Campeonato de Madrid de Marcha en Ruta

Un circuito para disfrutar de buen atletismo

L pasado 26 de enero se celebró en Getafe, en un circuito homologado en el Sector III, el Campeonato de Madrid de Marcha en Ruta, organizado por la Federación Madrileña de Atletismo, con la colaboración de la A.D.

Cerro Buenavista, el Club Deportivo Spartak y el Ayuntamiento de Getafe. La prueba se llevaba a cabo por segundo año consecutivo en nuestra ciudad.

El nuevo campeón de Madrid es Francisco Pinaro (A.A.Moratalaz), el mismo que en el pasado mes de octubre fue 9.º en la distancia de 50 kms de la Copa del Mundo de Marcha (Turin). En mujeres se proclamó vencedora la aragonesa Maite Gargallo

(Scorpio 71). Los cinco primeros clasificados participarán en el Campeonato de España en Ruta (Orense).

La participación de los atletas locales se puede calificar de notable, con el atleta

El atleta getafense, Javier Moreno, campeón de Madrid en la modalidad de infantiles

infantil Javier Moreno, Campeón de Madrid. La cadete María de la Peña se alzó con el subcampeonato. El cadete Alejandro Puebla y la infantil Rocío Sánchez consiguie-

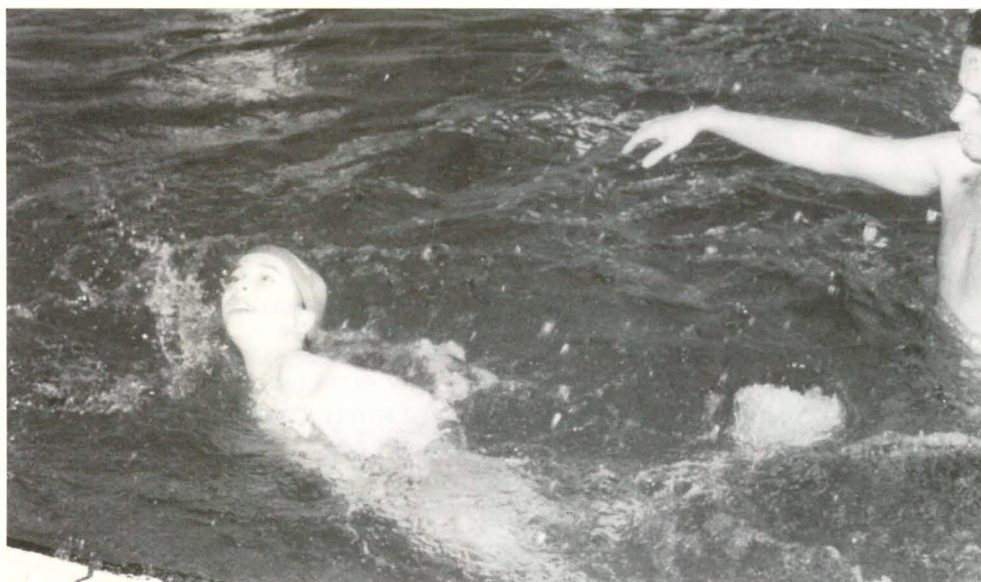
ron la medalla de bronce. Todos estos atletas militan en el Club Spartak Getafe. En la categoría veteranos también los getafenses Francisco González (A.A. Moratalaz) y Benito León (Atlético Getafe) se clasificaron segundo y tercero respectivamente.

Breves

- **POR SÓLO 40 EUROS.** Por este precio te puedes hacer abonado del Getafe para lo que resta de temporada. Esta es la oferta que hace el Club a todos aquellos que quieran ver fútbol de calidad a un módico precio. Los interesados pueden pasarse por las oficinas del Club, situadas en el Coliseum Alfonso Pérez.
- **CRISTINA GÓMEZ, SUBCAMPEONA DE MADRID DE CROSS.** La atleta del club Los Ángeles, Cristina Gómez Cordero consiguió el segundo puesto en categoría juvenil en el Campeonato de Madrid Absoluto de Clubes de Cross, celebrado en Mejorada

del Campo (26 de enero). Este puesto y otros cosechados por la atleta, hacen que Cristina tenga casi todas las papeletas para disputar el Campeonato de España en Ibiza el próximo 9 de marzo.

- **SUBCAMPEONES DE MADRID.** Cristina Gómez Cordero, del Club Atletismo Los Ángeles, consiguió un segundo puesto en el Campeonato de Madrid Individual de Cross. Alberto Gómez Hijosa, del mismo club, con un lanzamiento de 10,75 metros conseguía el segundo puesto, cadete, en lanzamiento de peso en el Campeonato de Madrid, celebrado el pasado 8 de febrero.



Cursos de natación de verano

Nadar y disfrutar

La Delegación de Deportes del Ayuntamiento de Getafe pone en marcha otra edición de la "Campaña de Natación Estival". Este programa está dirigido a amplios sectores de la población, con el objetivo de facilitar el aprendizaje de esta actividad y promover el ocio recreativo durante los meses de verano.

Esta oferta de cursos, para gozar de la práctica y los beneficios de la natación, va dirigida a niños, adultos, gestantes y personas mayores que deseen aprender a nadar o mejorar su condición natatoria, en un entorno divertido y refrescante, mientras realizan una actividad física saludable y completa.

La oferta de los cursos para 2.303 personas, se desarrolla durante uno de los meses de junio, julio o agosto, realizándose de lunes a

viernes en las Piscinas Cubiertas del "Complejo Acuático Municipal Getafe Norte". Se han establecido las siguientes

modalidades y grupos de edad: Natación Preinfantil, 4, 5 y 6 años (455 plazas), Natación Infantil, de 7 a 14 años (720 plazas), Natación Adultos, de 15 a 59 años (972 plazas), Natación premamá desde

1 mes de gestación (30 plazas) y Natación Mayores a partir de 60 años (126 plazas).

Esta oferta deportiva viene realizándose por iniciativa desde hace 24 años. Los interesados pueden ampliar la información sobre la distribución de

horarios y plazas, tasas, etc., en el Complejo Acuático Getafe Norte o en el teléfono 91 665 47 20.

Los interesados pueden ampliar la información sobre la distribución de horarios y plazas, tasas, etc., en el Complejo Acuático Getafe Norte o en el teléfono 91 665 47 20

PLAZO Y HORARIO DE PREINSCRIPCIONES

El plazo de preinscripciones para tomar parte en estos cursos, será desde el lunes 3 de marzo hasta el viernes 21 de marzo de 2003, ambos inclusive, y se realizarán en las oficinas del Complejo Acuático Getafe Norte (Avda. Teresa de Calcuta s/n, Barrio Getafe Norte), de lunes a viernes en horario continuado entre las 10 y las 19 horas. Con posterioridad se realizará el oportuno sorteo público entre la totalidad de preinscripciones para fijar el orden de la inscripción definitiva.



IX Carrera Popular Cerro de los Ángeles

Correr por la igualdad

El próximo día 8 de marzo, a las 11 horas, en conmemoración del "Día de la Mujer Trabajadora", la Asociación Recreativo Cultural Cerro de los Ángeles organiza la IX Carrera Popular Cerro de los Ángeles. La salida y llegada será en la Plaza de España.

Las inscripciones se pueden hacer los días 3, 4, 5, 6, y 7 de marzo de 10 a 12 horas en todos los polideportivos y el día de la carrera hasta media hora antes de la salida.

Precio por inscripción es de 2 euros. Correr por la igualdad es el objetivo de tan singular carrera.



SERVICIOS CIUDADANOS

Ayuntamiento de Getafe
Plaza de la Constitución, 1
Tel.: 91 649 91 00
Teléfono directo de Información Ayuntamiento de Getafe
Tel.: 91 649 91 10/91 649 91 11
Oficina de Información en Perales del Río
Tel.: 91 684 75 66
Oficina de Información en El Bercial
Tel.: 91 681 74 39
Oficina de Información en el Sector III
Tel.: 91 683 98 06

SEGURIDAD CIUDADANA

Policía Local
Avda. Juan Carlos I, 24
Tel.: 91 681 33 62
Protección Civil
Avda. Juan Carlos I, 24
Tel.: 91 682 19 12
Bomberos
Carretera de Getafe-Leganés
Tel.: 91 681 29 45
Urgencias: 91 696 07 08
Comisaría
C/ Churruca, s/n. Tel.: 91 601 09 10

SANIDAD

Centro Municipal de Salud
C/ Pza. Juan Vergara. Tel.: 91 681 51 76

CENTROS DE SALUD

Centro de Especialidades Los Ángeles
Avda. Ángeles, 57
Tel.: 91 601 74 00
Centro Salud El Bercial
Avda. del Parque, s/n.
Tels.: 91 681 14 81 / 91 681 15 51
Centro Salud Margaritas
C/ Madrid, 129
Tels.: 91 682 22 62 / 91 682 22 94
Centro Salud Juan de la Cierva
C/ Juan de la Cierva, s/n.
Tel.: 91 695 51 98
Centro Salud Sánchez Morate
C/ Huelva, 2.
Tel.: 91 683 25 26
Centro Salud El Greco
Avda. Reyes Católicos, s/n.
Tels.: 91 681 75 12 / 91 681 75 95
Centro Salud Sector III
Avda. Juan Carlos I, s/n.
Tel.: 91 682 58 96
Centro Salud Perales del Río
C/ Juan de Mairena, s/n. Tel.: 91 684 73 00
Centro Salud Las Ciudades
C/ Palestina. Tel.: 91 695 98 82/91 696 14 34
Hospital Universitario de Getafe
Ctra. Leganés. Tel.: 91 683 93 60
Cruz Roja
C/ Greco, s/n. Tel. 91 695 60 47
Ambulancias Cruz Roja
Tel.: 91 522 22 22

FARMACIAS DE GUARDIA

A: Abierto día y noche.
B: Abierto hasta las 22 de la noche.
C: Servicio nocturno desde las 22 de la noche a 9,30 del día siguiente.

DEL 1 AL 15 DE MARZO

DÍA 1

A- C/ Doctor Barraquer, 9
B- C/ Leoncio Rojas, 36-38
Pza. Juan Carlos I, 1. C.C.
Getafe 3

DÍA 2

A- C/ Madrid, 48
B- Centro Comercial Bulevar
Pza. Juan Carlos I, 1. C.C.
Getafe 3

DÍA 3

A- Av. de las Ciudades, 10
B- C/ Brunete, 2
Avda. Juan Carlos I, 11. C.C.
Los Arcos II

DÍA 4

B- C/ Granada, 3
C/ Arboleda, s/n

Av. Juan Carlos I, 11. C.C.
Los Arcos II
C- C/ Madrid, 48

DÍA 5

A- C/ Madrid, 91
B- Av. de España, 46
Av. Juan Carlos I, 11. C.C.
Los Arcos II

DÍA 6

A- C/ Madrid, 48
B- C/ Córdoba, 2
Av. Juan Carlos I, 11. C.C.
Los Arcos II

DÍA 7

A- Av. de los Angeles, 43
B- C/ Madrid, 91
Avda. Juan Carlos I, 11. C.C.
Los Arcos II

DÍA 8

A- C/ General Pingarrón, 11
B- Av. de España, 46

Av. Juan Carlos I, 11. C.C.
Los Arcos II

DÍA 9

B- Av. de Aragón, 34
C/ Perales, 11
Av. Juan Carlos I, 11. C.C.
Los Arcos II
C- C/ Madrid, 48

DÍA 10

A- C/ Madrid, 48
B- C/ Salvador, 6
Pza. Juan Carlos I, 1. C.C.
Getafe, 3

DÍA 11

A- C/ Madrid, 91
B- Av. Francisco Fdez.
Ordóñez, 27
Pza. Juan Carlos I, 1. C.C.
Getafe, 3

DÍA 12

A- C/ Zaragoza, 8

B- C/ Valdemoro, 12
Pza. Juan Carlos I, 1. C.C.
Getafe, 3

DÍA 13

A- C/ Madrid, 48
B- C/ Salvador, 6
Pza. Juan Carlos I, 1. C.C.
Getafe, 3

DÍA 14

B- Av. Juan de la Cierva, 36
Centro Comercial Bulevar
Pza. Juan Carlos I, 1. C.C.
Getafe, 3
C- C/ Salvador, 6

DÍA 15

B- Av. de España, 46
C/ Madrid, 91
Pza. Juan Carlos I, 1. C.C.
Getafe, 3
B- C/ Salvador, 6



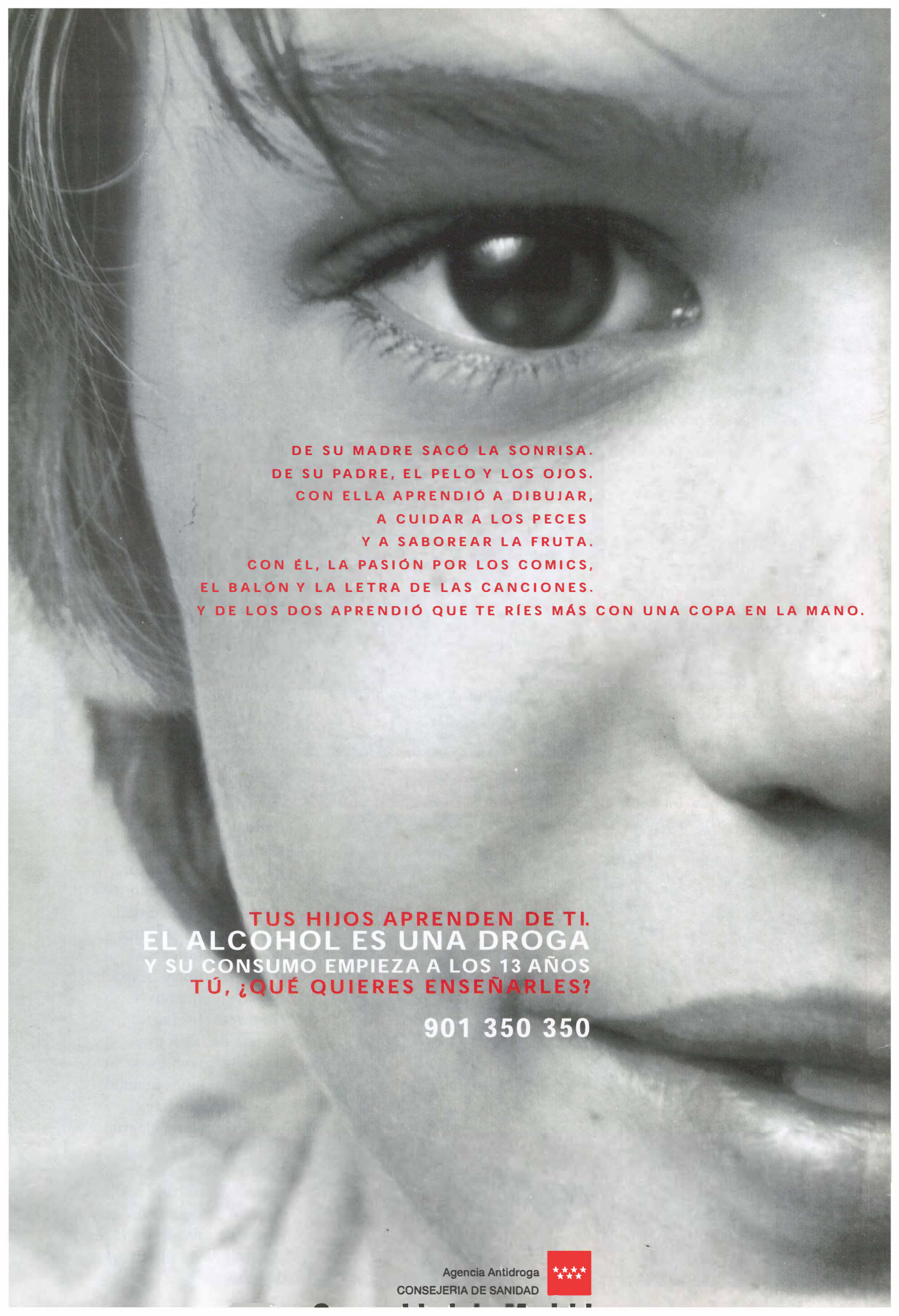
Colegio Mariana Pineda

La vida en rosa

Colegio Miguel Hernández



COMO el título de la canción, al ver las instantáneas dar la sensación que la vida de estos alumnos es de color rosa. Síntoma de alegría, vitalidad y picaresca. Los alumnos de estos colegios, que hace ya tiempo pasaron por la Casa Consistorial, a pesar de sus cortas edades mostraron un espíritu despierto, no exento de mucho desparpajo. La verdad, ¡qué envidia! produce ver tanto bullicio en los pasillos y despachos del Ayuntamiento. Como se observa en una de las fotos, hasta los mayores se sienten niños cuando a su alrededor hay esa desbordante alegría. Aunque parece increíble, cada visita, cada colegio y, si me apuran cada alumno, aportan cosas nuevas que conviene guardar en la retina y, como no en el álbum de fotos. 2



DE SU MADRE SACÓ LA SONRISA.
DE SU PADRE, EL PELO Y LOS OJOS.
CON ELLA APRENDIÓ A DIBUJAR,
A CUIDAR A LOS PECES
Y A SABOREAR LA FRUTA.
CON ÉL, LA PASIÓN POR LOS COMICS,
EL BALÓN Y LA LETRA DE LAS CANCIONES.
Y DE LOS DOS APRENDIÓ QUE TE RÍES MÁS CON UNA COPA EN LA MANO.

TUS HIJOS APRENDEN DE TI.
EL ALCOHOL ES UNA DROGA
Y SU CONSUMO EMPIEZA A LOS 13 AÑOS
TÚ, ¿QUÉ QUIERES ENSEÑARLES?

901 350 350