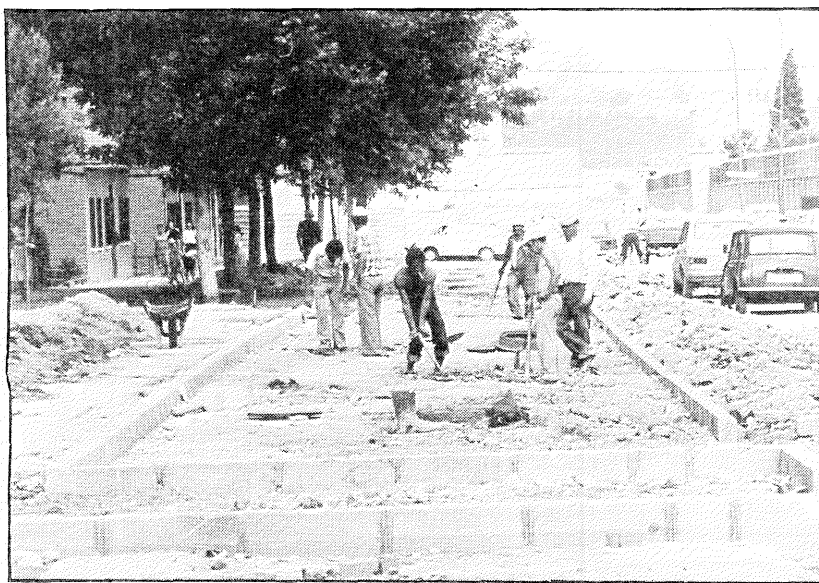


producen molestias inevitables

## obras necesarias



*Getafe va a mejorar sensiblemente con la realización de todas las obras*

### empezando un nuevo año

Ya se ha ido 1982. Ha sido un año difícil, lleno de problemas para todos pero, indiscutiblemente, repleto también de acontecimientos brillantes y trascendentes.

El nuevo año que acaba de comenzar es un año de esperanzas, de ilusiones, de optimismo, un año en el que todos esperamos solucionar alguno de los graves problemas por los que atravesamos los getafenses y, en general, todos los españoles.

Desde las páginas de este Boletín Municipal, no queremos desaprovechar la oportunidad de desear a todos la mayor cantidad posible de alegría, paz y felicidad para 1983.

Este instrumento de información, al servicio de todos los veci-



nos de Getafe, espera y desea que el nuevo año sea, de verdad, el año del cambio.

**JESUS PRIETO DE LA FUENTE**  
Director de GETAFE,  
Boletín Informativo Municipal

Desde hace una larga temporada, es bastante corriente encontrar en Getafe un buen número de calles levantadas a causa de las obras.

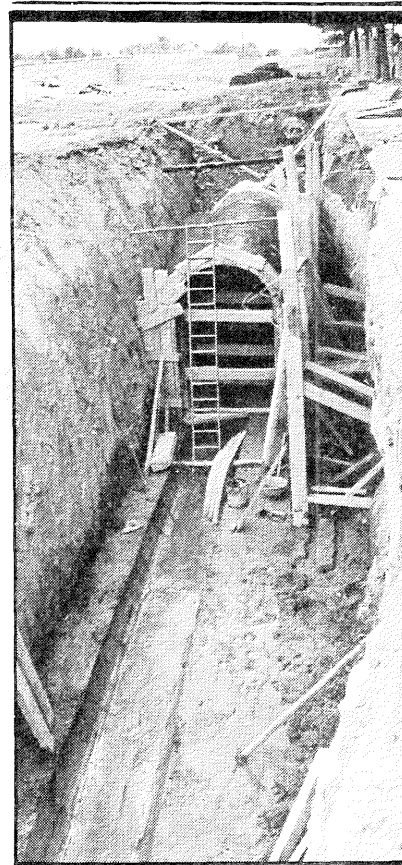
Evidentemente, resulta muy molesto en algunas ocasiones ir paseando o en coche por estas calles, pero también resulta absolutamente lógico que una ciudad necesita hacer obras para mejorar su situación, y más aún cuando la ciudad ha tenido serias deficiencias urbanísticas, como es el caso de Getafe.

En estos momentos, en Getafe, se están construyendo los nuevos colectores, quizá una de las obras más lentas y molestas, ya que atraviesan todo el casco urbano, pero la salud y el bienestar de los vecinos dependen en gran medida de la realización de estos colectores.

También se están haciendo las obras de la 2.ª fase de remodelación de la supermanzana de los Reyes Católicos, en el barrio de Fátima, y la última parte del acondicionamiento del barrio de Las Margaritas.

Sin lugar a dudas, estas obras ocasionan a los vecinos algunas molestias pero, también, sin lugar a dudas, un día habrán terminado por fin y los resultados compensarán a todos de estos pequeños inconvenientes.

*colectores:  
una obra pesada,  
pero indispensable*



## Mis reportajes sobre Lanza

### 13. PRESENCIA DE SILVERIO LANZA EN AZORIN (II)

Azorín conoció a Lanza en noviembre de 1987. Poco antes había conocido a Unamuno, Castrovido y Ruiz Contreras. En abril de este mismo año publicó **Charivari**, una pequeña obra de crítica, que provocó tan fuerte alboroto que le aconsejan que se ausente de Madrid. La peligrosidad de imprimir obras tan comprometedoras se la hacen entender mejor a la vista de la triste experiencia que, siete años antes había sufrido Silverio Lanza por su **Ni en la vida ni en la muerte**. De todas formas, a estos jóvenes escritores les resultan fascinantes los riesgos que entrañan estas aventuras literarias. Y Silverio Lanza, admirable.

Tras seis meses de ausencia, y disipado el escándalo **Charivari**, Azorín regresa a Madrid. Ahora quiere componer una obra sobre el **Alma castellana**, para la cual necesita afanarse en libros antiguos y perquirir en bibliotecas. Lasalde le había recomendado que se inspirase en algunos artículos de **La Revista Calasancia**, de la que él es director. El padre Carlos Lasalde se encuentra a la sazón en Getafe. En Getafe vive también Silverio Lanza, el escritor que —como Baudelaire, como Flaubert— gozaba del «mérito» de haber sido procesado por la publicación de un libro. Para visitar a los dos, Azorín hace el primero de los que, a partir de ahora, serán numerosos viajes en tren hasta el «premanchego pueblo» de Getafe.

La casa de Amorós está situada casi enfrente del colegio de los padres escolapios. Azorín visita a Lasalde y a Lanza por separado, porque enseguida se entera de que, a partir del famoso proceso en que se vio envuelto Silverio, el valimiento de este con los religiosos se había enfriado.

La entrevista de Azorín con Lanza —viudo desde hace unos meses— debió impresionar al joven monovero. Le resulta incomprensible que una figura tan interesante como el vecino de Getafe sea desconocido en los ambientes literarios de la capital. Por ello, en un artículo suyo, que publica la revista **Juventud**, intercala una queja (La primera alusión que a Lanza le dedica la generación del 98):

*No hay gloria, ni fama, ni popularidad para el artista original y profundo... Ahí está, descendiendo ya a la cosa palpitante Silverio Lanza, a quien nadie conoce y que vegeta allá en Getafe. (1)*

Por entonces comienza Azorín a pergeñar la que será su novela fundamental, **La Voluntad**, novela en la que el pueblo de Getafe ocupa un lugar predominante. Tampoco en esta obra falta una referencia a su admirado Amorós, en la que incluye una información, acaso recibida de Lasalde:

*Silverio Lanza, que es uno de los más originales temperamentos de esta época, ha intentado ser alcalde de Getafe, ¡y hubiera sido una locura firmar su nombramiento! (2)*

Y ya para Azorín, a lo largo de su dilatada vida, el recuerdo de Lanza será imborrable, constante, emocionado, elogioso. Reparemos, por ejemplo, en la entrevista que en 1916 le hace Ramón Gómez de la Serna:

— *Y de los amigos muertos, ¿cuál recuerda usted más?*

*Azorín hace un gesto incondicional, y dice:*

— *¡Lanza!...*

*Lanza. El apellido Lanza, que es tan decisivo que cuando se nombra se pone enhiesto y categórico, ha resultado más terminante pronunciado francamente por Azorín. (3)*

Todavía, en 1964, en una entrevista que Jorge Campos hace al anciano Azorín, éste con una memoria lúcida, recuerda a Silverio Lanza, aportando algo insólito:

*Marino. Puro —y una noticia sorprendente— la semblanza de Baroja en Tablado de Arlequín la escribí yo. (Explica que cuando don Pio tenía que hacer la semblanza para su periódico, se encontraba indispuerto, y la hizo él). Lanza llevaba cuellos y puños de «porcelana», lavables. Así estaba en una fotografía que le hizo Company. Era reservado. Un caballero. Parecía a Villiers, por las extravagancias; hacía cosas que parecían extravagancias. Acudía al café de Madrid, que estaba en la calle de Alcalá, al lado del hotel París... (4)*

JOSÉ M. DOMÍNGUEZ RODRÍGUEZ

(1) Azorín: *Interviú con Rinconete*. (10 nov. 1901)

(2) Azorín: *La Voluntad*. (1902) p. 1 cap. VIII

(3) R. Gómez de la Serna: *Azorín*. (1916)

(4) Jorge Campos: *Conversaciones con Azorín*. (1964)



Azorín y Ramón en 1916



## Correo

### el carro de la farsa del tonto del lápiz

*Entre católicos papeles llega  
un recuadro que anuncia por tres cuartos  
la venta (aunque de ello estemos hartos),  
de un Tercio Familiar de ponpa y pega.*

*Es una pena que entre tanta brega  
de pótimas, culebras y lagartos,  
no hayan hecho, por dios, mejores partos,  
un Carro, un Tonto y una Peña lega.*

*¿Vender tu carro quieres? ¿Con qué fines?  
¿Que risa sorprenderte entre brebajes  
saldando tu podrida mercancía!*

*¡Y qué pena, pontífices caínes,  
da veros, como siempre entre chantajes,  
ocultar vuestra pérfida agonía!*

DON DIN DE LA BARBACANA  
5/1/83

# Getafe



EPOCA II ENERO, 34

Dirección:  
Jesus Prieto de la Fuente  
Redacción y Diagramación:  
Teresa Gutiérrez Lera

Edita:  
ILMO. AYUNTAMIENTO DE GETAFE  
Depósito legal: M. 3.742-1975  
Imprime y compone:  
Gráficas CATENA (Getafe)  
DISTRIBUCION GRATUITA

# disminuirá el consumo de energía eléctrica en el alumbrado público

El proyecto realizado para conseguir el ahorro de energía eléctrica en las instalaciones de alumbrado público de Getafe ha sido aprobado recientemente por el Pleno del Ayuntamiento.

Las instalaciones de alumbrado que existen actualmente, producen un elevado consumo de energía eléctrica, al mismo tiempo que el rendimiento en cuanto al nivel de iluminación no es suficiente en la mayoría de los casos.

Con este nuevo proyecto, cuyo coste se eleva a 54 millones de

pesetas, se pretende conseguir dos objetivos: por una parte, reducir de forma notable el consumo de energía, y en segundo lugar, conseguir un mejor nivel de iluminación en todas las calles de la ciudad.

Para esto, las lámparas actuales de «Vapor de mercurio», serán sustituidas por otras, más eficaces y de mayor duración, las de «sodio alta presión».

Una vez realizado totalmente este importante proyecto, Getafe estará mejor iluminado y a un precio mucho más asequible.



«Getafe estará mejor iluminado y con un precio más bajo»

## en un pinar de 100.000 m.<sup>2</sup> una nueva zona recreativo-deportiva en el Prado de Acedinos

El Prado de Acedinos, un gran pinar situado junto a la carretera de Toledo, ha sido remodelado recientemente.

Los 100.000 metros cuadrados que constituyen el pinar han sido organizados y tratados para conseguir un mejor aprovechamiento del terreno.

El objetivo final de esta remodelación ha sido crear una nueva instalación de carácter recreativo y deportivo para nuestra ciudad.

En cuanto a instalaciones recreativas, se han colocado una importante cantidad de fuentes, barba-

coas, mesas y bancos que permitirán a los getafeños pasar un agradable día de campo al aire libre. Además, se han instalado varias zonas de juegos infantiles.

Por lo que se refiere a instalaciones deportivas, se ha realizado una completa pista de footing, con toda clase de ejercicios gimnásticos y varias pistas de petanca.

Por último, se ha construido un gran aparcamiento con capacidad para 175 vehículos, con lo que se evitará el deterioro de este magnífico pinar, al no entrar los coches.

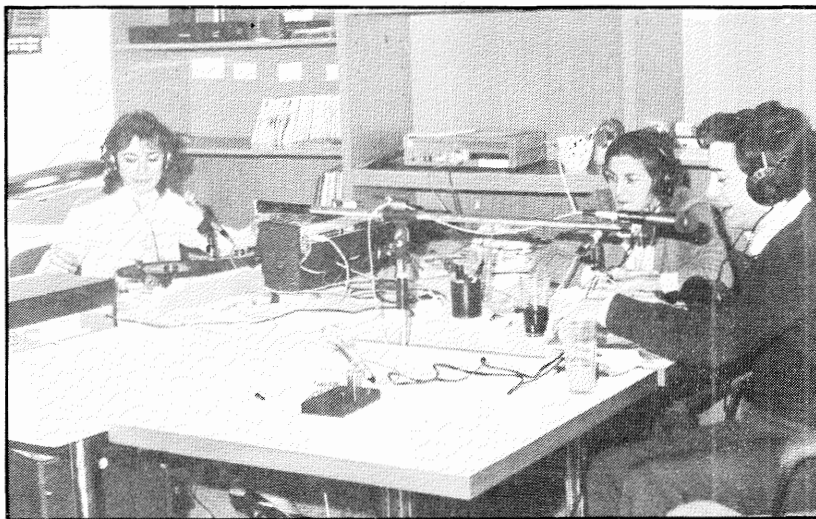
## Getafe cuenta con su propia emisora de radio

Desde el pasado 26 de diciembre viene funcionando en nuestra ciudad una emisora de radio de Frecuencia Modulada.

«RADIO GETAFE» se propone ofrecer a los getafeños una programación eminentemente local, según afirma su director, Marcial Zazo, en la que se mezcle

música, noticias, deportes, concursos y todo lo que configura la radio de carácter local y directo.

«Radio Getafe» pertenece a la rueda de emisoras RATO, cadena que es totalmente privada y emite en los 101.8 megaciclos de la banda de Frecuencia Modulada.



## atacan a un jardinero

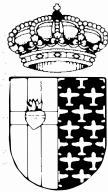
Uno de los trabajadores del Servicio de Parques y Jardines fue brutalmente agredido hace unos días, por un vecino de Getafe.

La causa fue una discusión motivada por los destrozos que el perro del agresor había causado en el césped de un jardín.

Los jardineros municipales sienten sobre ellos la agresión y el insulto de algunos vecinos que no valoran su trabajo, dedicado por

completo a conseguir que Getafe sea una ciudad más limpia y más bella.

Ante esta situación, el personal de Parques y Jardines ha pedido a la Corporación municipal que se tomen las medidas necesarias para acabar con estos problemas. Entre otras cosas, piden que se estudie la posibilidad de crear una vigilancia para los parques de la ciudad.



## AVISO

Con motivo de las pasadas fiestas navideñas, el Ayuntamiento de Getafe publicó dos bandos en los que se determinaban los días en los que no había recogida de basuras, pidiendo colaboración a los vecinos con las medidas previstas.

Ante la existencia de algunas irresponsables actitudes durante las fechas antes mencionadas, este Ayuntamiento comunica a los vecinos de Getafe que aplicará con rigor la legislación vigente para sancionar las faltas que hayan sido cometidas en cuanto al vertido de basuras en la vía pública.



fue visitado por más de 40.000 niños

# rotundo éxito del 1.º salón de la infancia y la juventud

Desde el Taller de Fotografía, hasta los juegos de bolos, pasando por los Talleres de Danza, Aeromodelismo, Computadoras, Teatro, etc., han registrado un lleno total de chavales que querían aprender y jugar con todo.

El éxito de este I Salón de la Infancia y la Juventud de Getafe ha sido rotundo día a día, viendo cómo incluso se han tenido que cerrar las puertas del Centro Cívico Juan de la Cierva, donde se estaba celebrando, durante algunos momentos, porque era materialmente imposible que entrasen más niños.

Han sido quizá las mejores Navidades que han pasado los niños de Getafe, ya que no les ha faltado ninguna clase de diversión, y lo mejor de todo: ha sido una clase de diversión que les ha servido para aprender cosas nuevas, como el manejo de esas pequeñas maravillas llamadas Computadores.

También tuvieron un éxito importante las actividades realizadas al aire libre. La montaña artificial montada para que los chicos pudiesen aprender a escalar ha estado siempre a pleno rendimiento.

Quizá la característica más notable de este Salón infantil y juvenil haya sido su propia naturaleza, ya que ha sido un centro destinado y pensado únicamente para el niño y el joven. No ha existido la publicidad, que es uno de los defectos que siempre se achacan a Juvenalia, de Madrid, y que es un arma de dos filos con la que se puede manipular cualquier mente y en especial la de los niños.

En resumen, esta primera versión del Salón de la Infancia y la Juventud ha obtenido el éxito suficiente como para asegurar su permanencia en las próximas Navidades.



*después del éxito obtenido el Salón de la Infancia y la Juventud se seguirá celebrando cada año*

*se registraron llenos totales en los diez días que duró el Salón*



*con la Cabalgata de Reyes terminaron las Navidades*



Con la tradicional Cabalgata de Reyes finalizaron las fiestas de Navidad de 1982. Este año, la cabalgata tuvo un carácter especial y muy entrañable para los getafenses, ya que todos los niños pudieron participar en ella de forma muy directa, sólo tuvieron que disfrazarse.

Estamos seguros de que todos los niños de Getafe habrán visto cumplidas sus peticiones a los Reyes Magos en ese día que es, para todos ellos, el más deseado del año.