

En diciembre se probarán los nuevos trenes
Hicimos el primer viaje en Metrosur

y además...



* Rosa y "Estopa" congregaron a miles de seguidores

* El Getafe coge fuerza para segunda

* Getafe ya tiene informadores medioambientales

* Avance del Festival Internacional Madrid Sur



El nuevo campus universitario comienza a tener vida



Presentado el Plan Municipal de Viviendas Protegidas, 10.000 viviendas planeadas



En su marcha a Madrid
Los jornaleros andaluces agradecieron la hospitalidad de los vecinos

“Estopa” y Rosa subieron la temperatura de la ciudad



Las actuaciones del Grupo Estopa y de Rosa, de *Operación Triunfo*, congregaron a miles de personas en el Polideportivo Magallanes los días 20 y 21 de Julio, subiendo la temperatura estival con su música. Muchos chavales jóvenes coreaban las canciones de los “Estopa”, en tanto que en el concierto de Rosa había un público de todas las edades. “Estopa” hizo un repaso amplio a sus discos, poniendo en marcha a los miles de personas que acudieron a la cita. No anduvo a la zaga, Rosa, acompañada por una buena coreografía y cantando las canciones archiconocidas por todos los presentes. En definitiva, dos conciertos que dejaron satisfechos a los incondicionales de estos artistas. 🎸



SUMARIO

“ESTOPA” Y ROSA “TRIUNFARON” EN GETAFE. 2

OPINIÓN DE PARTIDOS POLÍTICOS. 5 Y 6

ESTUVIMOS CON ROSA, “AÑORO MI VIDA DE ANTES”. 7

ARRANCA EL SEGUNDO CAMPUS UNIVERSITARIO. 10



SE PRESENTÓ EL PLAN MUNICIPAL DE VIVIENDA (2003- 2006). 11



EN NAVIDADES LAS PRIMERAS PRUEBAS DEL METROSUR (EN PUNTA). 12-13

EL FESTIVAL MADRID SUR SE ABRE EN GETAFE CON CARMEN LINARES. 17

BASES DE CERTÁMENES LITERARIOS. 19



EL GETAFE PREPARADO PARA LA SEGUNDA. 21

Metrosur, próxima parada

En pasadas fechas, el Presidente de la Comunidad de Madrid, Alberto Ruiz-Gallardón, visitó las obras de Metrosur acompañado por los Alcaldes de Getafe, Leganés, Alcorcón, Móstoles. La visita contó con la novedad, de que, por primera vez, se recorrieron las entrañas de esta obra, calificada como la más importante en el ámbito europeo. Autoridades y periodistas formaban ese primer convoy que se desplazó desde la estación de El Bercial hasta Alcorcón, parando en una de las estaciones con las que contará Leganés, prácticamente terminada.

En la visita se pudo apreciar el excelente ritmo de las obras de este cordón umbilical del sur, añadiendo el propio Presidente Autonómico que para finales de año se empezarán a probar los nuevos trenes del Metrosur. Getafe es la ciudad que cuenta con más estaciones (ocho, una de ellas con cocheras) y, al igual que el resto de pueblos, contará con una infraestructura que cambiará los hábitos de transporte de miles de ciudadanos e impulsará el sur de manera definitiva. Este Metrosur une hospitales, universidades y polígonos industriales, lo que le confiere un carácter aglutinador. En definitiva, Metrosur ve muy cerca su próxima apertura, barajándose la primavera como la fecha de su inauguración. Una excelente noticia que cambiará por completo esta zona de la Comunidad. *z*

BOLETÍN INFORMATIVO DEL AYUNTAMIENTO DE GETAFE

*Depósito Legal: M. 3.742.1975
Tirada: 55.000 ejemplares*

EDITA

Ayuntamiento de Getafe

DIRECTORA

Rosa María Ferrero

REDACTOR

Nicolás Méndez

COLABORADORA

Trinidad Muela

SECRETARÍA DE REDACCIÓN

Julio Bernad y Almudena Taravillo

FOTOGRAFÍA

Miguel Angel Martín

DISEÑO Y DIAGRAMACIÓN

Natalia González

REDACCIÓN

Plaza de la Constitución, 1

Tel.: 91 649 91 38

Getafe (Madrid)

MAQUETACIÓN E IMPRESIÓN

LERKO PRINT, S.A.

P.º Castellana, 121. Madrid

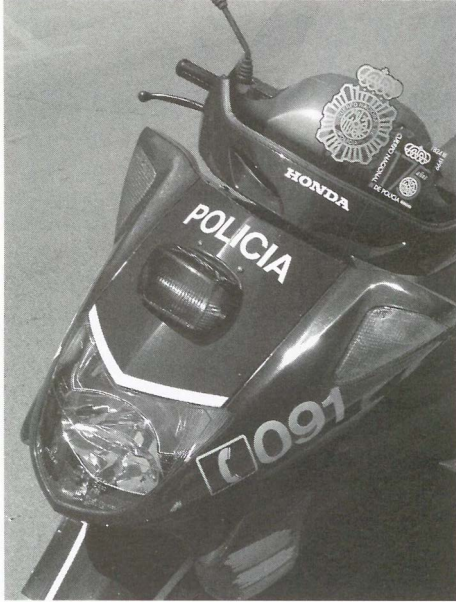
DISTRIBUYE

Stampa Publicidad, S.L.

C/ Madrid, 67 - 1.º C

Tels.: 91 682 78 78

NOTA: El boletín informativo municipal no se hace responsable de las opiniones vertidas en las colaboraciones enviadas por colectivos o personas físicas.



Publicamos de nuevo los consejos por su interés

Objetivo: evitar robos en vacaciones

La Concejalía de Seguridad ha pedido, por su interés, la publicación, de nuevo, de los Consejos recogidos en la campaña preventiva de vacaciones de verano impulsada por la Dirección General de la Policía. En síntesis los consejos prácticos son los siguientes:

Al salir de vacaciones, en su domicilio debe adoptar las siguientes precauciones:

Compruebe que puertas y ventanas están bien cerradas.

No baje totalmente las persianas

No deje dinero ni objetos de valor.

Haga una relación detallada de cámaras, vídeos y otros aparatos con sus números de serie para facilitar su identificación. No desconecte el timbre de la puerta. Es una señal inequívoca de su ausencia.

Recuerde no facilitar la entrada en el inmueble a personas desconocidas y exija siempre acreditación a los representantes de servicios técnicos.

Con sus vecinos debe tomar la siguiente actitud:

No divulgue su ausencia.

Comunique sólo a los más allegados dónde pueden localizarle.

Deje la llave a una persona de confianza para que realice visitas periódicas y recoja la correspondencia del buzón.

Durante el viaje:

No facture a su nombre equipajes de personas desconocidas.

Identifique claramente sus pertenencias antes de facturarlas.

Evite viajar con cantidades importantes de dinero encima.

No confíe el transporte de sus maletas a personas que no estén debidamente acreditadas.

Si viaja en tren o autobús no pierda de vista su equipaje, especialmente en paradas intermedias.

La Concejalía de Seguridad repite su publicación por su interés para que todos los vecinos tomen precauciones ahora que comienza agosto

En el hotel o apartamento de destino:

Adopte las mismas medidas de seguridad que habitualmente utiliza en su casa.

Mantenga en lugar seguro sus objetos de valor, dinero, y tarjetas de crédito.

Al ausentarse, deje la radio puesta y, si es de noche, encienda alguna luz.

En lugares públicos:

Cuide su bolso o cartera en aquellos espacios donde concurren muchas personas.

Vigile sus objetos personales especialmente bolsos, cámaras y maletas.

Tome las debidas precauciones para impedir que bolsos, joyas y objetos similares le puedan ser arrebatados.

Evite la ostentación de riqueza y pertenencias.





Plan General en marcha

DESPUÉS de la necesaria adaptación de la aprobación inicial del Plan General de Getafe que se realizó el año pasado por estas mismas fechas, el Pleno Municipal ha vuelto a aprobar lo que será el futuro de Getafe en los próximos 8 años.

Conviene destacar la importante participación que durante todo este año ha habido por parte de los vecinos y vecinas de Getafe, cerca de 700 alegaciones lo demuestran.

Una vez pasado el nuevo período de Alegaciones de un mes, el Ayuntamiento lo remitirá a la Consejería de Medio Ambiente para su informe y una vez que vuelva a este Ayuntamiento, lo aprobará provisionalmente remitiéndolo para su examen y aprobación definitiva a la Consejería de Obras Públicas, Urbanismo y Transportes de la Comunidad Autónoma de Madrid.

Como ya dijimos en su día, este Plan General tiene un objetivo claro, conseguir de Getafe una ciudad donde se pueda vivir y trabajar en un entorno medioambiental adecuado y con una oferta de servicios cultura-

les, educativos, deportivos adecuados a una ciudad que está y quiere seguir estando entre la élite, no sólo de las ciudades de España, sino de Europa.

Es necesario destacar los dos aspectos más importantes que políticamente vienen reflejados con claridad en lo que será el norte de nuestra ciudad:

1. La apuesta por la vivienda protegida, digna y a un precio asequible contemplándose la construcción de 10.000 nuevas

viviendas de las cuales el 80%, es decir, 8.000 viviendas estarán calificadas de protegidas, mediante un sistema de expropiación pública a través de un Consorcio público. Estas viviendas estarán situadas en los nuevos barrios de Los Molinos y el Cerro Buenavista y suponen una apuesta sin precedentes en la Comunidad de Madrid. Además de estas 8.000 viviendas protegidas, 1.000 estarán realizadas directamente desde el Ayuntamiento a través de la Empresa Municipal del Suelo y la Vivienda.

2. La apuesta rotunda por el crecimiento industrial como la mejor manera de seguir consiguiendo que nuestros ciudada-

nos puedan trabajar en el sitio que residen manteniendo ahora y en el futuro un nivel de paro casi técnico como el que ahora disfrutamos muy por debajo de la media nacional, para lo cual en el nuevo Plan General, se contempla la calificación de 9 millones de metros de suelo en los nuevos polígonos de Carpetania, Los Gavilanes, ampliación de Los Olivos, Recinto Ferial, siendo esta calificación de metros de suelo industrial la más importante que se va a realizar en la Comunidad de Madrid.

Estas dos grandes apuestas, unidas al esfuerzo medioambiental que supone el mantenimiento del Parque del Sureste y la unión de Las Lagunas de Perales con el Cerro de Los Angeles y la importante red de infraestructura viaria que define el Plan, suponen que en el futuro Getafe seguirá siendo y consolidándose como lo que ya es hoy, la capital del Sur de Madrid y una de las ciudades con más empuje de España.

Francisco J. Hita Gamarra
PRIMER TENIENTE DE ALCALDE
CONCEJAL DE URBANISMO



Plan de Vivienda Municipal: respuesta social y eficaz al problema de la vivienda

I hay algo en lo que se hace extremadamente fácil trazar la frontera entre las políticas que desarrolla la derecha del PP y los gobiernos de izquierda plural, en los que participa I.U., es seguramente en las políticas de vivienda.

Cualquier discurso pretendidamente social que el PP intente articular en torno a la vivienda, queda demolidamente destruido al conocer no más de dos datos del Ministerio de Fomento, al reconocer que **mientras en el año 96 las viviendas protegidas construidas fueron 77.785, en el año 2001 han sido 47.620, es decir, el 39% menos.**

No puede tener credibilidad ninguna cualquier propuesta del PP en materia de vivienda al comprobar que **en 1996, cuatro de cada diez viviendas era protegidas, mientras que ahora son solamente cinco de cada cien.**

El encarecimiento de la vivienda y el enriquecimiento paralelo de las inmobiliarias, sólo tiene como responsable al PP, comprobando cómo en 1996 el tanto por ciento destinado a pagar la vivienda era el 39% de la renta familiar, mientras que hoy, en Madrid, es el 62% de la renta lo que se destina a adquirir la vivienda.

Desde I.U. entendemos, que al cada vez más grave problema de la vivienda, debe darse respuesta, en

gran parte, fuera de los mecanismos habituales del mercado libre, únicos que reconoce el PP.

Como demuestra la experiencia, es posible establecer unos precios para las viviendas promovidas por la EMSV, lo más bajos posible, mejorando la relación calidad-precio, rebajando la repercusión del coste del suelo y del de la gestión.

Todo esto nos llevó a aprobar el Plan de Vivienda Municipal en el pasado Pleno, aprovechando la Revisión del

Plan General de Ordenación Urbana. **Este Plan Municipal, que contempla la construcción de 1.000 primeras viviendas, para personas que residan o trabajen en Getafe, careciendo de vivienda y no superando unos ingresos de 21.035 euros al año, no se agota en sí mismo, sino que pretende ser el inicio de consecutivos planes,** que desde la apuesta por lo público y, por tanto, por las políticas sociales, den respuestas a esos 22.000 jóvenes getafenses en edad de emanciparse.

Abordar una gran inversión pública en compra de suelo residencial, es el reto que desde la izquierda que representa I.U., debemos contemplar en un futuro inmediato, de tal forma, que los desmanes especulativos fomentados por el PP, sean un oscuro pasado previo a un futuro de progreso.

Getafe, Julio 2002

Gregorio Gordo Pradel
C. GENERAL IU GETAFE
TTE. ALCALDE AYTO. GETAFE





9 meses de gobierno, 3 años de desgobierno

UÉDENSE ustedes, antes de comenzar a disfrutar del período vacacional, con la fotografía mental de los parques de su barrio, las aceras de las calles, las plazas, el mobiliario urbano, las pintadas en las paredes..., en general, **quédense ustedes, con la imagen de abandono que ha tenido durante estos tres años nuestro pueblo.** Y digo esto porque a la vuelta del verano, para algunos, será cuando comience su etapa de TRABAJO municipal. **Quiero decir que algunos, los miembros del gobierno municipal de Getafe, los señores del PSOE e IU, comenzarán a trabajar, a hacer todo aquello que deberían haber hecho durante toda la legislatura pero que por comodidad, y desidia, dejan para los últimos nueve meses.**

Y ¿por qué? Bueno, yo creo que la cosa está bastante clara: en mayo, creo que el 25 de mayo, hay elecciones municipales. Intentarán que los vecinos no se den cuenta y comenzarán a adecentar



nuestro pueblo (que falta le hace). Por eso yo quiero que a ustedes se les quede muy presente la imagen actual del estado de nuestra ciudad. Y **quiero también que analicen si ustedes pagan impuestos sólo el último año de legislatura. No, ¿verdad?** Los ciudadanos de Getafe pagamos impuestos, y ¡qué impuestos!, los cuatro años que dura la legislatura, pero parece ser que para estos señores, sólo tenemos derecho a que, por ejemplo, nuestras plazas y parques estén cuidados, el último año.

Triste, muy triste, es esta forma de actuar en política. Y más triste me parece, en un momento dado, que asumamos que esto es así legislatura tras legislatura. **Debemos dar la oportunidad de que otros demuestren su forma de gobernar.** Siempre estaremos a tiempo de cambiar tras cuatro años, de examinar a esos otros que proponen, critican o predicán otras cosas, otras formas. Pero **sólo dando la oportunidad podremos**

comparar y elegir lo que más convenga a los intereses de nuestro municipio, de nuestros vecinos.

En septiembre vamos a asistir, de nuevo, como cada cuatro años, al enterramiento de "primeras piedras" acompañado de grandes calderetas para intentar engañar a los ciudadanos nuevamente: ¿dónde está la Plaza de Toros, dónde está el gran aparcamiento para camiones, dónde están los cientos de kilómetros de carril bici, dónde está la piscina de la Alhóndiga, dónde está el asfaltado de nuestras calles, dónde está el Centro Cívico de Getafe Norte, dónde están tantas y tantas promesas vertidas en saco roto?

Creo que es hora de cambiar y hora de dar una oportunidad a otros que son los que jamás pasarían al cobro en el mes de octubre un nuevo recibo (incremento 5% respecto al año 2001) de la Tasa de Basuras: el Partido Popular.

Felices vacaciones.

José Luis Moreno

PORTAVOZ PARTIDO POPULAR



...y a la vuelta del verano...

...encontrarás en tu buzón...

La oferta de CENTROS CÍVICOS

talleres, cursos, actividades, grupos, programas



Rosa, "Triunfó" en Getafe

"Añoro la vida de antes"

El programa de televisión Operación Triunfo la sacó del anonimato, como a la mayoría de sus participantes. Pero ha sido Rosa la que ha provocado un fenómeno inusitado. Miles de fans, actuaciones múltiples y llenos completos allá donde canta. No sabemos cómo continuará la gira pero sí quedó claro en el concierto de Getafe, que esta granadina tiene voz y personalidad en el escenario, como para seguir por el camino de la música. El tiempo nos contestará a los interrogantes planteados.

-¿En qué estilo de música te sientes más cómoda?

-Me gusta la música negra; el Soul, el funky me encanta. Donna Summer y Whitney Houston son dos de mis cantantes favoritos.

-Después de algunos meses, ¿Cómo valoras tu experiencia en el Festival de Eurovisión?

-Todo lo que he hecho desde que entré en la academia ha sido muy positivo, y lo de Eurovisión ha sido una oportunidad que nunca volveré a tener, aprendí mucho de esa experiencia.

-De todas las canciones de tu disco, ¿hay alguna con la que te sientas identificada?

-Con la de "Cantar" por la letra y con la de "Granada" me siento identificada.

-¿Cuál es la "espina" de Rosa?

-No volver a la vida de antes.

-¿Has asimilado el cambio, producido en tu vida, tras Operación Triunfo?

-Disfruto mucho de lo que estoy haciendo ahora.

-¿Qué proyectos tienes?

Está en proceso sacar un nuevo disco con temas propios y un estilo más definido.

"Estoy preparando un nuevo disco con temas propios y un estilo más definido"

Test a pie de escenario

Granada: puchero, hogar

Chipre: bombón

Público: fuerza, energía

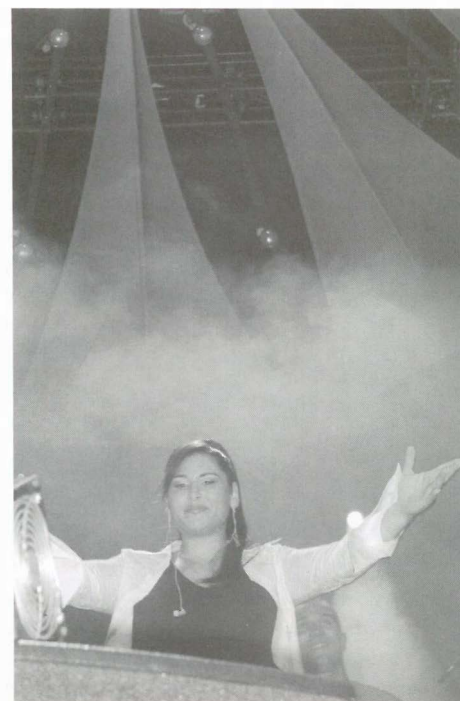
Directo: disfrutar

Nina: tranquilidad

Amor: familia

Getafe: llenarse de ilusión

Éxito: mala espina.



"Lo de Eurovisión ha sido una oportunidad que nunca volveré a tener, aprendí mucho de esa experiencia"



Novedosa iniciativa de la empresa municipal LYMA, S.A.M.

Informadores medioambientales recorrerán las calles

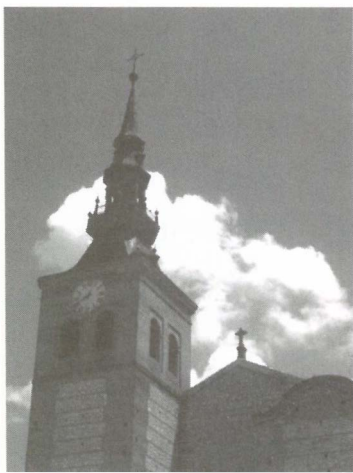
La Empresa Municipal de Limpieza y Medio Ambiente, LYMA S.A.M., ha puesto en marcha durante el mes de julio una novedosa iniciativa: poner a disposición de los ciudadanos y ciudadanas de Getafe, la atención personal de cuatro informadores, que recorrerán las calles de los diferentes barrios de Getafe, para transmitir las conductas respetuosas con la higiene urbana de nuestra ciudad.

Este nuevo servicio tiene como principal objetivo "fomentar el cumplimiento de las normas de depósito de residuos urbanos, tanto en la forma correcta de presentar y separar las basuras, como a los horarios de depósito". Los informadores ambientales explicarán a los vecinos los residuos que pueden depositarse en cada uno de los contenedores de reciclaje y algunos trucos para que el depósito de residuos reciclables resulte más cómodo.

Asimismo, se informará, a pie de calle, que existen otros recursos municipales para la recuperación de residuos, el **Punto Limpio**, el **Servicio de Recogida de Enseres Usados**, los puntos de recogida de pilas, la ubicación de los contenedores para la recogida de papel, textiles y calzado, etc. Además se informará a los dueños de perros, de las conductas adecuadas en la vía pública.

Con este nuevo servicio, LYMA S.A.M. continúa la tarea emprendida en 1999, con sus campañas de concienciación ciudadana para mejorar la salud ambiental de Getafe contando con la participación ciudadana; tratando, entre otras cosas, evitar olores, suciedad y mala imagen.

Informarán de las conductas respetuosas con la higiene urbana



Por la construcción de un colector

Se corta al tráfico un tramo de la calle Magdalena

DESDE el pasado 16 de julio se ha cortado al tráfico el tramo de la calle Magdalena, desde la plaza del mismo nombre hasta el cruce de la calle Jardines con prolongación a la calle Arboleda. Este corte de tráfico ha sido necesario por la construcción de un nuevo colector imprescindible para tener un saneamiento óptimo en la zona. Esta modificación afectará también a los itinerarios de los autobuses 441 y L-1. Al cortarse el tramo de la calle Magdalena, estas líneas, al llegar a la rotonda de la calle Greco circularán por la avenida del Ferrocarril, calle Polvoranca y calle Jardines.

La parada de la calle Toledo situada a la altura de la ermita de San Isidro se traslada a la avenida del Ferrocarril junto a la rotonda del Greco.

Se modifican los itinerarios de los autobuses 441 y L-1

El Ayuntamiento continúa la fumigación contra los mosquitos en Perales

El Ayuntamiento está llevando a cabo, como en años anteriores, la campaña anual de reducción y control de plagas de mosquitos en el barrio de Perales. Desde el pasado mes de mayo se están aplicando tratamientos larvicidas en las zonas húmedas próximas al barrio (arroyo Abulera, río Manzanares, acequias de riego, etc.). Estos tratamientos continuarán, al menos hasta mediados del mes de septiembre con una frecuencia de cuatro días a la semana.

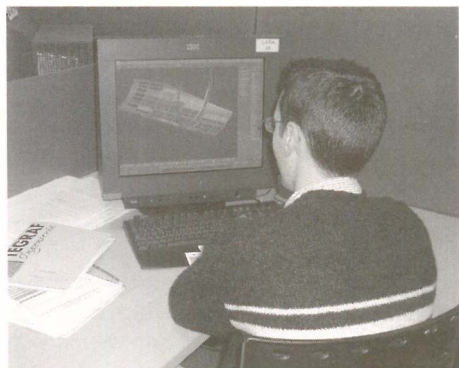
Asimismo, y simultáneamente, se están fumigando con tratamientos adulticidas por ultrabajo volumen, zonas frondosas. Se trata de una técnica de nebulización que se está empleando en los márgenes del arroyo, el río Manzanares, maizales,

La frecuencia de la aplicación será de dos días por semana. Así se aplicará los días 31 de julio, 2, 7, 9, 14, 16, 20, 23, 27, y 30 de agosto y 4, 6, 10 y 13 de septiembre

zonas verdes urbanas, piscinas y casco urbano. La frecuencia de la aplicación será de dos días por semana. Así se aplicará los días 31 de julio, 2, 7, 9, 14, 16, 20, 23, 27, y 30 de agosto y 4, 6, 10 y 13 de septiembre.

Los tratamientos se están llevando a cabo por las mañanas y son completamente inocuos para personas y animales.





Ha estrenado imagen corporativa, logotipo y dominio de internet: www.alefgetafe.org

Para desempleados

La Carlos III organiza en Getafe cursos gratuitos sobre economía de la empresa

A Universidad Carlos III organiza unos cursos gratuitos de economía de la empresa cofinanciados por la Consejería de Trabajo de la Comunidad de Madrid y el Fondo Social Europeo dirigidos a personas desempleadas residentes en la Comunidad de Madrid. Estos cursos, que se celebrarán en la Facultad de Ciencias Sociales del campus de Getafe, comenzarán en septiembre y versan sobre *Financiación e internacionalización de la empresa; Especialista en CRM (Customer Relationship Management) y sobre Gestión Internacional de Empresa y Comercio Exterior*.

Al final de cada curso se entregará un diploma acreditativo a aquellos alumnos que asistan al menos al 90% de las horas de que consta el mismo.

Información y Solicitudes: Fundación Universidad Carlos III. Escuela Politécnica Superior Edificio Sabatini. Avda de la Universidad, 30, Leganés. Tfno. 91 624 59 45 /6



Desde febrero ha cambiado su denominación

La Agencia Local de Formación y Empleo ofrece información de programas formativos en su página web

Desde el pasado mes de febrero, el antiguo Organismo Autónomo de Formación y Empleo cambió su nombre por el de Agencia Local de Empleo y Formación (ALEF). Este cambio se acordó en Junta Rectora de este Organismo. Asimismo y desde entonces exhibe una nueva imagen corporativa y un nuevo logotipo además de cambiar el dominio de internet y el correo electrónico. El nuevo dominio de internet es www.alefgetafe.org. En esta web las personas interesadas tendrán información de los programas formativos para desempleados impulsados por el ALEF y de la actividad de esta Agencia.

Permanecieron unos días mientras esperaban una entrevista con Presidencia del Gobierno

Los jornaleros andaluces abandonaron Getafe

Los grupos del PSOE e IU que conforman el Gobierno Municipal de Getafe organizaron una **Concentración** el sábado 13 de julio en la plaza de la Constitución para recibir a los jornaleros andaluces en su **Marcha a Madrid**. La **Marcha a Madrid** de los jornaleros andaluces estuvo organizada por el Sindicato de Obreros del Campo y del Medio Rural de Andalucía (SOC-MR) en protesta por el Decreto sobre Prestaciones de Empleo que modifica las condiciones del Régimen Especial Agrario de la Seguridad Social. Desde Getafe partían a Madrid a intentar entrevistarse con el Gobierno de la Nación y con los grupos parlamentarios.

El SOC, en un comunicado hecho público recientemente, justificaba esta marcha "porque cientos de pueblos andaluces se juegan su supervivencia y miles de familias se ven obligadas a emigrar forzosamente; porque actualmente se están dando en el campo andaluz una media de 45 jornadas de trabajo al año y eso es insuficiente para que un trabajador pueda mantenerse sin una protección; porque el nuevo sistema se ha propuesto desde el desconocimiento de la situación real".

En su despedida agradecieron la acogida y el cariño de todos los getafenses. En su estancia en Getafe varios cientos fueron atendidos por Protección Civil y Cruz Roja, la mayoría de ellos de rozaduras, ampollas y tendinitis en los pies.

En su despedida agradecieron la acogida y el cariño de los getafenses





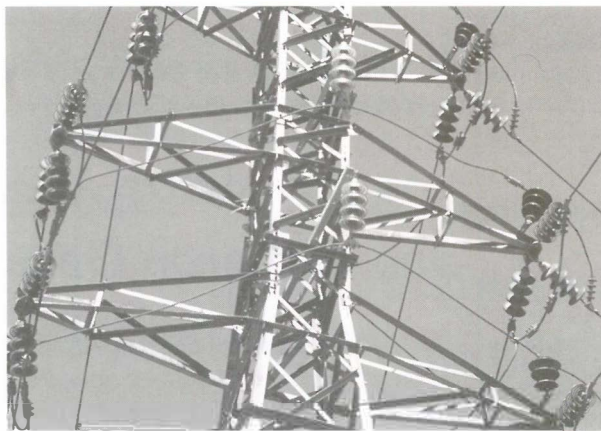
Comenzaron las obras del segundo campus de la Carlos III

Lo largo del mes de julio han comenzado los trabajos de construcción del segundo campus de la Universidad Carlos en Getafe. Ya ha finalizado el derribo de las instalaciones industriales y la demolición de las naves y han comenzado los movimientos de tierras para iniciar la construcción de las Facultades de Periodismo y Comunicación Audiovisual.

Los trabajos han comenzado una vez firmado el acuerdo de cesión a la Universidad de 70.000 metros cuadrados de la zona denominada como "Huerta del Jardinero", a cargo del desarrollo urbanístico del Plan de Actuación Urbanística El Bercial, que impulsará la construcción de 6.000 viviendas. Las obras se han comenzado una vez que la antigua Compañía Española de Ingeniería procedió al desmontaje de las instalaciones industriales y a la demolición de las naves y construcciones existentes.

En el momento de la firma, el Rector de la Universidad Carlos III, Gregorio Peces Barba agradeció el esfuerzo realizado por la Junta de Compensación y el Ayuntamiento para hacer viable este proyecto de ampliación de esta Universidad pública.

Los trabajos han comenzado una vez firmado el acuerdo de cesión a la Universidad de 70.000 metros cuadrados de la zona denominada como "Huerta del Jardinero", a cargo del desarrollo urbanístico del PAU de El Bercial



Las demandas de los vecinos se cumplen

Getafe enterrará todas sus líneas de tensión eléctrica

El Concejal de Hacienda y Seguridad Ciudadana del Ayuntamiento de Getafe, **David Lucas**, ha mantenido el pasado 19 de julio una reunión con la Dirección General de Industria e Iberdrola en la Comunidad de Madrid, para discutir sobre las líneas de alta tensión. Esta es la cuarta reunión que se mantiene para cerrar el acuerdo que permitirá enterrar las líneas de media y alta tensión, o la transformación de subestaciones eléctricas y enterrar centros de transformación. **Lucas** ha manifestado "el proceso es satisfactorio y se espera cerrar el acuerdo a finales de verano".

El proyecto consta de dos convenios, por el primero se desarrollará una nueva subestación en El Bercial, que dará energía al nuevo PAU de El Bercial y Rosón; además una nueva subestación en Carpetania, que dará servicio a las zonas industriales existentes y a los nuevos desarrollos industriales, como son el Área de la Carpetania, el Área Tecnológica del Sur e IFEMA. Por otra parte se va a compactar la subestación existente en Arroyo Culebro y se e van a enterrar todas las líneas de alta y media tensión existentes en nuestro municipio.

Además se van a transformar subestaciones eléctricas y enterrar centros de transformación

El segundo convenio supone continuar con el enterramiento de los centros de transformación y líneas de baja tensión. Se han enterrado seis centros de transformación, se van a empezar otros seis, y con este segundo convenio se van a enterrar seis más, serán los de las calles Badajoz, dos en la calle Alonso de Mendoza, calle Granada, Reyes Católicos y Padre Faustino.

El Pleno Ordinario celebrado a principios de mes, aprobó a propuesta de la Concejalía de Urbanismo el Plan Parcial de Actuación Urbanística "El Bercial-Universidad" del Plan General de Ordenación Urbana, formulado y presentado por la Junta de Compensación, con las modificaciones introducidas en el documento como consecuencia de la aprobación definitiva del citado PAU.

Se aprueba el Plan Parcial de El Bercial



Plan de Vivienda Municipal
2003 - 2006

getafe
es tu casa

Empresa Municipal del Suelo
y de la Vivienda de Getafe S.A.

**Se prevé la construcción
de 10.000 dentro del Plan
General de Ordenación
Urbana**

La EMSV inicia ya las primeras 1.000 públicas

Presentado el Plan de Vivienda Municipal Getafe 2003-2006: se construirán 10.000 viviendas protegidas

EL Gobierno Municipal de Getafe formado por los grupos municipales PSOE e IU presentaron a principios de mes el "Plan de Vivienda Municipal Getafe 2003-2006" que propiciará la construcción de 10.000 viviendas protegidas. Las primeras 1.000, impulsadas por la Empresa Municipal del Suelo y la Vivienda (EMSV), estarán en "Los Molinos" y "Buenavista".

En "Los Molinos", en la zona norte de nuestro municipio, se van a construir 500 viviendas de protección pública, 100 de ellas son de tipo VPP mayor de 110 m² y 150 plazas de aparcamiento. Las otras 400 son de tipo VPP, menor de 110 m², y 600 plazas de aparcamiento.

Por otra parte en "Buenavista", en el Sector Tres, se van a construir 500 viviendas de protección, distribuidas de la siguiente forma: en tipología VPP mayor de 110 m², 100 viviendas con 11.258 m² edificables y 150 plazas de aparcamiento. En tipología VPP, menor de 110 m², se construirán 400 viviendas con 600 plazas de aparcamiento.

A estas viviendas, podrán acceder las personas que residan o trabajen en Getafe, con dos años como mínimo de antigüedad, que carezcan de vivienda en propiedad y cuyos ingresos familiares ponderados no superen los 21.035,43 euros. Las viviendas se ofrecen en modalidad de compra. El precio que se fija para las viviendas incluye la plaza de garaje y variará según los módulos de

**En las 1.000 iniciales está
ya trabajando la Empresa
Municipal del Suelo y
la Vivienda**

precios máximos que se establezcan por los Planes de Vivienda Estatal y de la Comunidad de Madrid.

JÓVENES

Gregorio Gordo, Concejal de Empresas Públicas, ha asegurado que "el proceso de Revisión del Plan General de Ordenación Urbana supone una inmejorable ocasión para lograr una mejor actuación del Ayuntamiento a través de la

Empresa Municipal del Suelo y la Vivienda de Getafe, S.A., y dar una mejor solución a los 22.000 jóvenes de Getafe en edad de emanciparse".

Este Plan de Vivienda, que en principio tiene una duración trianual prorrogable contempla también la posibilidad de construir viviendas en alquiler en función de la demanda para atender a la mayoría de los colectivos.

Información y solicitudes:

Empresa Municipal del Suelo y la Vivienda (EMSV)

Plaza Obispo Felipe Scio Riaza, número 2, 1º.

Tfno. 91 601 90 99 y 91 601 91 00

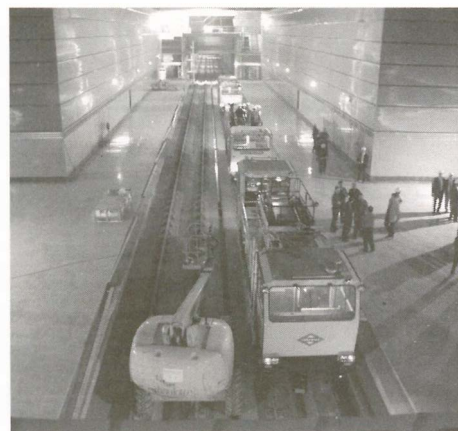
www.emsv.getafe.com

¿DÓNDE ESTÁN?

LOS MOLINOS: 500 VIVIENDAS PROTEGIDAS Y 750 PLAZAS DE APARCAMIENTO

BUENAVISTA: 500 VIVIENDAS PROTEGIDAS Y 750 PLAZAS DE APARCAMIENTO





Visita de obras del Presidente de la Comunidad y los Alcaldes del Sur

En Navidad circularán los primeros trenes en pruebas de Metrosur

El 12 de julio un grupo muy numeroso de periodistas pudieron hacer el primer viaje en Metrosur. El trayecto: Bercial – Alcorcón en 30 minutos. La compañía: el Presidente de la Comunidad de Madrid, Alberto Ruiz-Gallardón y los Alcaldes de los municipios sureños a excepción del de Fuenlabrada que se encontraba en un Pleno. Los medios de comunicación pudieron comprobar “in situ” que el ritmo de las obras es vertiginoso y que si se cumplen los plazos, se estima que en la Navidad circularán ya en pruebas los primeros convoyes y que la inauguración será en la primavera del próximo año. La previsión de viajeros durante el primer año de puesta en servicio es de 140.000 personas diarias. Pedro Castro recordó que Metrosur no sólo es una grandiosa infraestructura, es “el eje fundamental de un nuevo modelo de integración social”.

El Presidente de la Comunidad de Madrid visitó las obras de Metrosur el pasado 12 de julio en una visita que comenzó en la estación de El Bercial y que finalizó en la denominada Puerta del Sur de Alcorcón. La visita, a la que asistieron los Alcaldes de Getafe, Leganés, Móstoles y Alcorcón, se produjo cuando los más de 40 kilómetros de recorrido están ya concluidos desde el pasado mes de abril. El presupuesto destinado a la construcción del anillo, las estaciones, los intercambiadores y otros equipamientos como los eléctricos asciende a más de 900 millones de euros (150.000 millones de pesetas).

Ruiz-Gallardón señaló que “el Metrosur inaugura una concepción del transporte público en la Comunidad de Madrid y, al igual que la M-45 permite un mejor desplazamiento entre municipios sustituyendo el modelo radial de comunicaciones

por un modelo transversal”. Por su parte, el Alcalde de Getafe, Pedro Castro, destacó al término de la visita que esta obra es mucho más que una infraestructura, “es un factor determinante de integración social.

Los vecinos de los distintos municipios podrán acceder con comodidad y en poco tiempo a todas las prestaciones sociales que ofrecen el resto de los municipios: Universidades, Teatros, Hospitales, Conservatorio, Centros Comerciales, etc.”.

UNIVERSIDADES Y HOSPITALES

En efecto, el Metrosur unirá los campus universitarios de Getafe, Leganés,

Móstoles, Alcorcón y Fuenlabrada y los centros hospitalarios de Getafe, Leganés, Alcorcón y Fuenlabrada. También permitirá el desplazamiento entre los centros comerciales de la zona y la mejora a los accesos a cinco polígonos industriales. A partir de ahora, la distancia entre los municipios del sur y los diferentes servicios ubicados en la zona se deberá medir en tiempo, no en kilómetros.

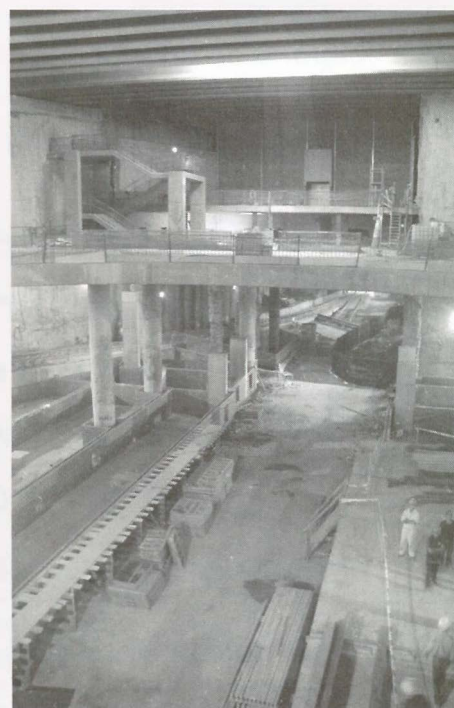
En todos los casos la nueva línea discurre bajo las seis actuales estaciones de Cercanías, creando intercambios en cada municipio. Esta circunstancia posibilita también una futura incorporación de Parla y Pinto a través de la estación de Getafe-Centro y la nueva estación de El Casar.

Getafe será el municipio que más estaciones tendrá: ocho

La mayor obra de ingeniería civil de Europa

La línea de Metrosur comenzará su explotación con 24 trenes de nuevo diseño. Los trenes serán de tres coches tipo "gusano" unidos entre sí que funcionarán con una tensión de 1.500 v en lugar de la que hasta ahora era habitual en el Metro de Madrid que es de 600 v. Este mayor voltaje permitirá, según una publicación editada por Metro de Madrid, mayores prestaciones y un importante ahorro de los consumos de energía, las subestaciones eléctricas y otros conceptos. Se conseguirá que el tiempo de viaje en recorrer el anillo completo sea de 58 minutos".

En esta publicación se puede leer que los nuevos coches estarán dotados con la más alta tecnología y nivel de comodidad para el viajero y que tendrá climatización, accesibilidad integral, televisión, luminosidad, detección y extinción automática de incendios con luminosidad fotoluminiscente.



La inauguración está prevista para la primavera del 2003

Metrosur en datos

- 40 kilómetros de recorrido.
- 27 estaciones, 8 de ellas en Getafe.
- 6 intercambiadores con cercanías de RENFE.
- Presupuesto global: 1.175 millones de euros (195.600 millones de pesetas).

Asimismo creará puntos de enlace con la nueva línea de cercanías a San Martín de la Vega y el Parque Temático de la Warner.

Todos los accesos a todas las estaciones como las interconexiones con Cercanías de RENFE se realizarán mediante escaleras mecánicas y ascensores y las estaciones de intercambio de cercanías se han diseñado para que los recorridos de los usuarios en el cambio sea el mínimo posible. Los viajeros dispondrán de trenes de última generación pertenecientes a la serie 8000.

Los coches estarán dotados con la más alta tecnología y nivel de comodidad para el viajero



Cuarenta y dos monitores se han ocupado de los chicos y chicas durante este tiempo

Y en verano..., ¿dónde podemos jugar?

Ochocientos chicos y chicas han disfrutado de ocio y deporte en los colegios

ESTE año la novedad es que se ha ampliado el horario y hay servicio de desayuno además del de comedor del pasado año.

Unos 800 chicos, chicas, niños y niñas de 3 a 14 años, han disfrutado en colegios públicos de actividades deportivas y culturales, arropados por 42 monitores de diferentes asociaciones y 6 técnicos de la Delegación. La actividad, denominada *Y en verano..., ¿dónde podemos jugar?*, y que ha funcionado de manera satisfactoria todo el mes de julio, ha sido impulsada por el Ayuntamiento de Getafe a través de la Delegación de Educación e Infancia.

Los chicos y chicas han disfrutado de un ambiente seguro y cordial en los colegios públicos: Sagrado Corazón, Francisco Franco, Concepción Arenal, Jorge Guillén, Seseña y Benavente y Julio Cortázar. Allí se han realizando actividades de juego libre y dirigido, Talleres de distintas actividades como expresión corporal, teatro y expresión plástica, además, juegos cooperativos y tradicionales, informática y deportes. Con esto se ha conseguido un doble objetivo, por un lado los chicos y chicas juegan y hacen amistades, por otro, los padres trabajadores solucionan las dificultades que el trabajo crea en vacaciones.

Además, se ha contado con la colaboración de la Agencia Local de Empleo y Formación del Ayuntamiento de Getafe, que ha aportado 6 técnicos para organizar y coordinar todas las actividades.

Stanhome recauda más de un millón y medio de pesetas para la investigación contra el cáncer

AS clientes y vendedoras de la multinacional Stanhome han recaudado más de un millón y medio de pesetas para contribuir en la investigación contra el cáncer; a esta recaudación ha contribuido de manera esencial la propia empresa con una aportación de un millón de pesetas. La entrega del cheque tendrá lugar el 3 de septiembre a las 6 de la tarde en los Salones "Emperador", lo recibirá la Asociación Española contra el Cáncer. La recaudación se ha realizado en el último mes en la zona sur de la Comunidad de Madrid y de Castilla la Mancha.

La responsable de esta zona, Amparo Armendáriz ha destacado la generosidad y el altruismo de las clientes y vendedoras de la zona que en cada operación han aportado un euro para esta causa. "La respuesta ha sido excelente y la causa lo merece".

Stanhome con una trayectoria de 32 años, es una multinacional formada por un holding de empresas dedicadas a la cosmética y productos del hogar. La comercialización y distribución de los productos se realiza a través de entrevistas personalizadas.

El cheque lo recibirá la Asociación Española contra el Cáncer el 3 de septiembre en los salones "Emperador"

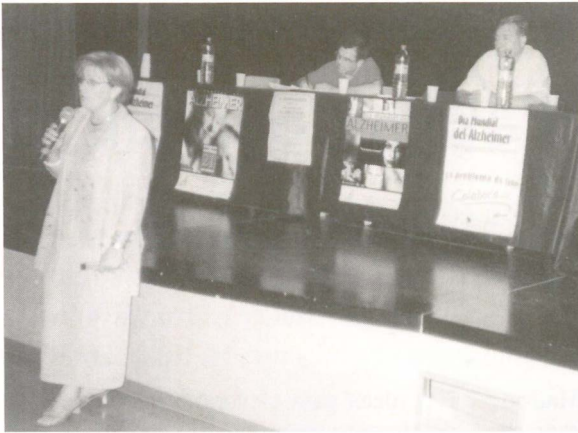


Se constituye la Asociación por un nuevo contrato social para el siglo XXI

E ha constituido en Getafe la *Asociación por un nuevo contrato social para el siglo XXI*, una asociación que nace "con vocación de contribuir al encuentro de las distintas entidades sociales de Getafe en un foro social como lugar de debate, propuestas y movilización de la sociedad civil de Getafe." Esta Asociación cuenta entre sus socios fundadores al Alcalde, Pedro Castro, Concejales y exconcejales de la izquierda como Alfonso Carmona junto a jóvenes e históricos militantes progresistas de nuestra ciudad. El Foro nace en la línea del que ya funciona en Portoalegre (Brasil) y que ha sido protagonista de la última Cumbre Social Mundial antiglobalización. Esta línea se enfrenta a los efectos que en el conjunto de la ciudadanía tienen las políticas económicas y sociales de las grandes Empresas Multinacionales y de los gobiernos neoliberales. Estos efectos se traducen en una merma,

La Asociación iniciará de inmediato los trabajos de constitución del Foro Social de Getafe y también del I Congreso para la Tolerancia, Integración, Convivencia, Solidaridad y Seguridad Ciudadanas para febrero o marzo de 2003

incluso en la desaparición, de las políticas públicas de protección social; en la reducción de las libertades cívicas e individuales e insolidaridad con los países más pobres.



Jornadas sobre la enfermedad de Alzheimer, organizadas por AFAL-Getafe

Profundizar en el estudio de esta enfermedad, vital para aliviarla

A finales del mes de junio y con gran asistencia de público, profesionales de distintos ámbitos sanitarios debatieron sobre la enfermedad de Alzheimer en unas jornadas organizadas por la Asociación de Familiares de Enfermos de Alzheimer de Getafe (AFAL-GETAFE); en ellas colaboró el Ayuntamiento.

Los ponentes, todos profesionales de sanidad explicaron la situación real de esta enfermedad, las perspectivas de evolución así como enseñanzas prácticas sobre el trato y cuidado de estos enfermos. Un catedrático de educación sanitaria, un médico de familia, geriatras, enfermeras, psicólogos... pusieron en común sus conoci-

mientos para profundizar en el estudio de una enfermedad que se ha convertido en una de las mayores lacras del último siglo.

También participaron como ponentes representantes del Ayuntamiento y de la Comunidad que expusieron con detalle lo que se está haciendo desde las distintas administraciones para aliviar este problema. Por su parte desde la directiva de AFAL-GETAFE se subrayó la importancia de la existencia de este tipo de asociaciones.

El público asistió no sólo como espectador pasivo sino también de forma activa en los coloquios y en el taller organizado por los profesionales que trabajan con los enfermos en el Centro de Día de AFAL-

La existencia de asociaciones como AFAL es imprescindible para aliviar este problema

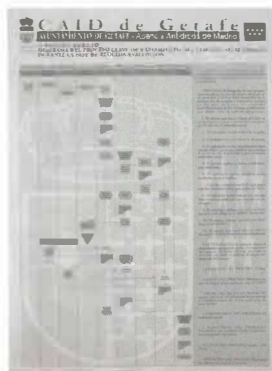
GETAFE. Un portavoz de esta asociación ha destacado que estas jornadas han significado "un paso más en la sensibilización y conocimiento de la población de Getafe hacia esta enfermedad y la problemática que sufren las familias afectadas".

En un encuentro nacional sobre drogodependencias

Getafe ha sido el municipio que más investigaciones ha presentado sobre el tratamiento de la cocaína

En primavera se ha celebrado en Aranjuez el "Primer Encuentro Nacional para profesionales - cocaína" para tratar de dar respuesta al problema de consumo de cocaína. El CAID de Getafe lleva tiempo trabajando en esto problema por lo que está atento a los cambios que se verifican en el fenómeno de las drogodependencias y la especificación

En este Encuentro ha tenido un número de 300 asistentes de toda España seleccionados entre más de 600 solicitudes. Las ponencias han consistido en 48 comunicaciones sobre la investigación desarrollada sobre el tratamiento de esta droga. El CAID de Getafe con cuatro participantes y 8 comunicaciones ha sido el dispositivo nacional con mayor número de investigaciones presentadas sobre este asunto. El reconocimiento general obtenido de los participantes y organización de las jornadas ha sido unánime y manifiesta el buen hacer de los profesionales del CAID.



El reconocimiento general ha sido unánime

Balance semestral de la Delegación de Consumo

Se han atendido a más de cuatro mil ciudadanos

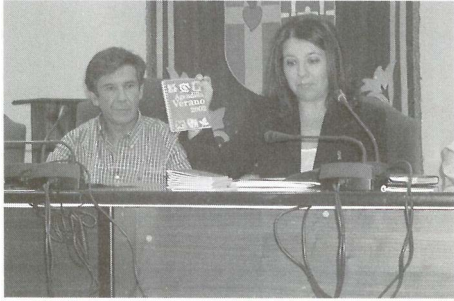
El resumen de actividades del primer semestre de 2002 del Departamento de Consumo del Ayuntamiento de Getafe indica que han sido atendidos **4.193 ciudadanos** por la Oficina Municipal de Información al Consumidor, de los cuales **2.822 han sido consultas, 246 reclamaciones y 1.125** pertenecen al registro de empresas en el sistema unificado de reclamaciones.

Reclamaciones. Durante el mismo período se han tramitado 246 reclamaciones, lo que supone un incremento del 9,82% respecto al mismo período del año anterior. Se han resuelto por mediación 67, mediación en trasladadas, 4; laudo favorable, 4; laudo desfavorable, 4; inviables, 11; sin acuerdos, 46; traslado sin respuesta, 67; traslado a inspección, 1, y pendientes, 42.

Formación. En actividades formativas, 920 niños han participado en los 39 talleres realizados en Colegios Públicos sobre temas como el euro, alimentación, reciclado de papel, viajes, nuevas tecnologías, ocio y clasificación de residuos.

Inspección. Por último, la Inspección de Consumo ha visitado 525 establecimientos y ha realizado diversas campañas de control.

Se han efectuado 246 reclamaciones



El Alcalde en funciones, Francisco Hita, y la Concejala Mónica Medina.

Agenda de verano del SIAJ

Un documento útil para disfrutar del estío

N año más, el Servicio de Información y Asesoramiento Juvenil de la Delegación de Juventud ha editado en formato papel y electrónico la **Agendilla del Verano**. En ella, los jóvenes pueden encontrar todo tipo de información actualizada relativa a la planificación de sus viajes y actividades veraniegas. La agenda puede consultarse también a través de la página de Internet www.siaj-getafe.net.

La **Agendilla** contiene apartados como: **A la hora de viajar**, en el que hay información referente a los documentos para viajar, carnés útiles en los viajes, oficinas de turismo de países extranjeros en Madrid,

oficinas de turismo españolas en Madrid, embajadas españolas en el extranjero, consejos para el viajero y transportes. En el capítulo de **alojamientos** se puede acceder a información sobre albergues juveniles en la Comunidad, refugios y cámpings, así como turismo rural. Las páginas dedicadas a **turismo activo** nos acercan al mundo del piragüismo, senderismo, parapente, **puenting** o turismo ecuestre.

En **turismo verde**, otro de los apartados, la información se centra en las vías verdes, parques nacionales, ecoaldeas, parques regionales y áreas recreativas, granjas-escuelas y, sendas ecológicas de Getafe.

Se ha editado en dos formatos: papel y electrónico

Las ideas para el verano que sugiere el documento pasan por el Camino de Santiago, Inter-Rail, parques temáticos, trabajo en verano, Madrid y alrededores, de paseo por Europa y Festivales.



Los jóvenes que estén interesados en obtener un ejemplar pueden hacerlo en el Servicio de Información y Asesoramiento Juvenil, calle Polvoranca, 21, Tel. 91 681 00 13, o consultarlo en la página www.siajgetafe.net.

Getafe pide a la Comunidad firmar un convenio de voluntariado

La adhesión a la Red de Voluntariado ha cosechado excelentes resultados

La Delegación de Juventud del Ayuntamiento de Getafe, ante el interés que tiene en seguir formando parte de la Red de Información sobre el Voluntariado de la Comunidad de Madrid, ha propuesto la firma de un convenio en esta materia con el ente autonómico. Hay que recordar que la Delegación de Juventud viene llevando a cabo actividades de información y sensibilización sobre voluntariado en este municipio, deseando seguir

en la red para ampliar y reforzar los servicios de información sobre voluntariado y ONG'S.

En la actualidad, en Getafe, hay **150 jóvenes inscritos en la Red**, así como **18 entidades locales**, y **5 municipales** (delegaciones de Servicios Sociales, Cultura, Centros Cívicos, Mujer, Salud, Juventud y Deportes). Se han impartido dos cursos con **40 personas en casa uno** y se han ofrecido **5 char-**

En la actualidad se han inscrito en la Red, 150 jóvenes, 18 entidades locales y cinco municipales

las informativas con la asistencia de 150 jóvenes.

La Oficina de Voluntariado presta servicios a los voluntarios/voluntarias o a las personas interesadas, a asociaciones y entidades que desarrollen actividades de interés en general y a toda la población, incluidas empresas. Informa y asesora sobre derechos y deberes de los voluntarios, así como de los requisitos que deben cumplir las organizaciones de voluntariado. Asimismo en esta Oficina de Voluntariado se desarrolla una labor de concienciación y sensibilización en torno a los valores solidarios.

Del 5 de octubre al 9 de noviembre 2002, VII Festival Internacional Madrid Sur

El diálogo de las civilizaciones

El Festival Internacional Madrid Sur tratará, del 5 de octubre al 9 de noviembre, de mostrar numerosos ejemplos de feliz convivencia e influencia, expresiones musicales, literarias, coreográficas, dramáticas, en las que el encuentro multicultural no se resuelve con la integración del más débil ni con el enfrentamiento, sino con el nacimiento de un nuevo camino.

CARMEN LINARES EN CONCIERTO
ESTRENO ABSOLUTO
Sábado 5 de octubre, 20:00 h.
Teatro García Lorca

EL ESPECTÁCULO DEBE CONTINUAR
FACTORÍA TEATRO
EN EL MARCO DE LA FIESTA
DE LA INFANCIA DEMOCRÁTICA
Miércoles 23 de octubre, 10:30 h.
Teatro García Lorca

EL CAMINO PARA VENIR HASTA
AQUÍ, DE PILAR CAMPOS GALLEGO
ESTRENO ABSOLUTO

Un espectáculo sobre el desarraigo a cargo de la última ganadora del Premio Marqués de Bradomín. Compañía Atopos, formada por creadores de España y Argentina, con la ayuda de Casa de las Américas.
Sábado 26 de octubre, 20:00 h.
Teatro García Lorca

FIRMADO POMBO, DE LOUISE
DOUTROLINGE

A partir de la novela de Vázquez Montalban *Yo, Franco*
Versión española: Santiago Martín Bermúdez
Dirección: Jean Luc Paliès;
Compañía Influence, formada por hijos o nietos de exilados españoles que viven en Francia
ESTRENO ABSOLUTO
Viernes 8 de noviembre, 21:00 h.
Teatro García Lorca

PREMIO MADRID SUR

ARMONÍA, DE MIGUEL ANGEL
ZAMORANO

Estreno del I Premio Madrid Sur para textos dramáticos. Dirección Raúl Pareja. Compañía Periférica. Con Manuel de Blas.
ESTRENO ABSOLUTO
Viernes 11 de octubre, 21:00 h.
Teatro García Lorca de Getafe

RAFAEL ALBERTI

LA LOZANA ANDALUZA

de Francisco Delicado Versión de Rafael Alberti
Dirección: Josefina Molina
Centro Andaluz de Teatro
ESTRENO EN LA COMUNIDAD DE MADRID
Domingo 3 de noviembre, 20:00 h.
Teatro García Lorca

PRESENCIA DE LAS COMUNIDADES

AMLOII

Una propuesta de Mauricio Celedón
SamarKanda Teatro y Karlik (Extremadura) con Teatro del Silencio (Chile).
Una gran estructura de hierro habitada por acróbatas, actores, bailarines y zancudos que claman contra la violencia y los abusos del poder.

ESTRENO EN LA COMUNIDAD DE MADRID

Sábado 19 de octubre, 20:00 h. Teatro García Lorca

SANGREPURA, DE RAMÓN OLLER

Compañía Metros (Cataluña)
ESTRENO EN LA COMUNIDAD DE MADRID
Jueves 31 de octubre, 21:00 h. Teatro García Lorca

MUESTRA MADRID SUR

FULGOR Y MUERTE DE JOAQUÍN
MURIETA, DE PABLO NERUDA

Dirección: Laila Ripoll Compañía Oh la la! Tri-atro de Móstoles.
Domingo 13 de octubre, 21:00 h. Sala Ático

LA BODA, DE ANTON CHEJOV

Compañía Teatro de Educación de Adultos de Parla Dirección: Javier González del Angel
Domingo 27 de octubre, 21:00 h. Sala Ático

WOYZECK, DE GEORG BÜCHNER.

Dirección: Pedro Casas Compañía Teatro El Hambre de Alcorcón.
Sábado 2 de noviembre, 21:00 h. Sala Ático de Getafe

HISTORIAS MÍNIMAS. DE JAVIER
TOMEIO.

Dirección: Alberto Garrido y David Lorente
Compañía Teatro básico de Getafe.
Domingo 25 de octubre, 21:00 h. Sala Ático de Getafe

LA CASA DE LOS SIETE BALCONES,
DE ALEJANDRO CASONA.

Dirección: Paco Méndez
Compañía Q-Atro Laboratorio de Fuenlabrada.
Domingo 20 de octubre, 21:00 h. Sala Ático de Getafe

COMPAÑÍA GANADORA CERTAMEN
DE TEATRO DE LEGANÉS

Viernes 1 de noviembre, 21:00 h. Sala Ático de Getafe

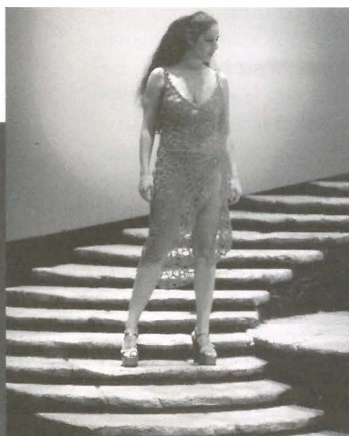
17

II PREMIO MADRID SUR PARA TEXTOS TEATRALES

Destinado a los autores y autoras que hayan nacido o residan regularmente en una de las seis ciudades del ámbito del Festival Internacional Madrid Sur (Alcorcón, Fuenlabrada, Getafe, Leganés, Móstoles y Parla). El plazo de presentación de las obras concluye el 15 de septiembre.



Daga Helena



La Lozana Andaluza



Del Nilo al Guadalquivir



Carmen Linares



Andrés Díez Fernández

Recuerdos de la “Tercera Edad”

Considero necesario y hasta tranquilizador efectuar un análisis exhaustivo respecto a la modernamente llamada “Tercera Edad”. Hay que admitir que, tanto los estamentos sociales como empresariales están acometiendo una serie de reformas hacia el bienestar social y al ocio (hogar del pensionista, viajes, excursiones, música, grupos de teatro), que en principio reivindica a estas personas de la soledad y la marginación haciéndoles la convivencia más agradable y, por supuesto más confortable.

UNA vez hecha esta exposición, es mi intención, dividir en dos épocas su correspondiente paso por la vida: la actual y la que podríamos denominar, de recuerdos nostálgicos.

VAYAMOS POR LA PRIMERA

El anciano o viejo; que creo que no se debe molestar por este apelativo toda vez que no se dice en sentido despectivo, pues hay que poner de ejemplo el vino, que cuantos más años pasan, más graduación y más valor crematístico tiene; la consideración de un buen amigo: “mi dilecto y viejo amigo”, etc., revisten a estas personas de un clima de confianza y simpatía.

Platón, en su tratado de la República ya nos dice: “*El silencio de los jóvenes ante los ancianos, el cuidado que han de poner al sentarse y levantarse, el respeto a los padres, el modo de cortarse el pelo y las demás cosas referentes a esto, demostrando el culto que se le debe tener a los mayores*”.

Todas estas máximas son necesarias para poner de manifiesto el alto grado de educación y ética que se posee, ya que este comportamiento califica a los jóvenes en mayor o menor sentido de responsabilidad.

Un dato importante que hay que anotar, es que la vida media del hombre ha aumentado, así como una cierta involución, dándose la curiosidad de que una persona con una edad de 65 ó 70 años aproximadamente, se revela como un pintor, literato u otra actividad semejante, pero esto no se puede generalizar.

Por otra parte, el aumento del nivel de vida, hace que el pecunio particular sea ligeramente mayor, por lo que se puede permitir algo más de comodidades en lo que respecta al ocio.

RECUERDOS

En lo referente al segundo apartado, el de los recuerdos. ¿Quién no tiene nostalgia de su pasado, su juventud y su infancia?, ¿quién no recuerda las travesuras con los acomodadores del cine DORE (me estoy refiriendo a los que en aquella época nacieron o vivieron en Madrid), gritando, ¡Música Campanini!, recla-

mando la presencia de la pianista para que interpretara el célebre foxtró “Mimito”? Hay que tener en cuenta que todos los cines de aquella época proyectaban películas mudas, por lo que se hacía necesario, contratar a estos músicos, para que en los descansos interpretaran los cantares populares que el respetable coreaba con gran alborozo.

También es de recordar, el célebre mendero de Casa Juan en la Bombilla, donde por una peseta daban un bocadillo de sardinas y una botella de cerveza con el águila esculpida en ella, así como el consabido derecho de poder bailar con aquellas alegres modistillas.

El eco de una música que impregnaba el ambiente, procedente de las monumentales gramolas que existían en determinados café (Zaragoza, Atocha y otros parecidos), en los que introduciendo una moneda de perragorda, nos deleitaba con los tangos de Carlos Gardel, Irusta Fugazot y Demare, Celia Gámez, Imperio Argentina, etcétera, así como las bonitas canciones de Miguel de Molina, Canalejas de Puerto Real y Vallejo, entre otros.

No podemos pasar por alto las verbenas de barrio, donde los artulugios mecánicos que tan magníficamente describe Pío Baroja en su novela Silvestre Paradox, el castizo organillo en la que aquella alegre y vocinglera juventud, bailaba el chottis, la polka, la mazurca, el vals y, por supuesto, el advenedizo tango.

Fue una época inolvidable y que duró muy poco tiempo para esta generación que estoy tratando de plasmar en estas cortas líneas, toda vez que fue segada por la aparición del fantasma de los **cuatro jinetes del Apocalipsis** y que tardarían en borrarse las secuelas, cortándose las ilusiones y vocaciones de muchos españoles. Es de advertir que hubo quien tomó otros derroteros, triunfando en aquellas profesiones. Otros anduvieron a rastras, es ley de vida. No obstante, siempre recordará cada una de estas personas, lo que pudo haber sido y no fue, pero le queda el consuelo de poder contar, unos de viva voz y otros a través de sus escritos, las vicisitudes de aquella juventud confiada y que hoy compone el censo de la tan cacareada **Tercera Edad**.

Andrés Díez Fernández

Miembro de la Agrupación Pulso y Pía

El autor, conocido vecino de nuestra localidad, hace un repaso de las sensaciones, emociones y recuerdos acumulados por años de vivencias

ACTIVIDADES CULTURALES DE SEPTIEMBRE

DÍA DE EXTRAMDURA Y CONCIERTO BENÉFICO

- **Celebración del Día de Extremadura.** Casa de Extremadura. Los días 13 y 14 de septiembre, la Casa de Extremadura celebra el Día de Extremadura con una serie de actos en la sede de la Casa Regional, destacando la Ofrenda Floral a la Virgen de Guadalupe o la degustación de la caldereta extremeña. Además habrá un encuentro de fútbol entre el Almerdralejo y la Asociación Deportiva Cultural Brunete.
- **Concierto benéfico organizado por la Asociación Getafe de Esclerosis Múltiple.** El próximo 22 de septiembre, la Asociación Getafe de Esclerosis Múltiple organiza el III Concierto benéfico en el Teatro Auditorio Federico García Lorca. Las entradas se podrán retirar a partir del 1 de septiembre en el local de la Asociación, calle Alvaro de Bazán, 12, local 9-12, de lunes a viernes de 10 a 13 horas y de 17 a 19 horas. También se podrán retirar el día del concierto en el Teatro, a partir de las 11 horas.

Convocados los certámenes literarios
"Ciudad de Getafe" 2002

Una oportunidad para los nuevos talentos

Al objeto de fomentar la creación y difusión literarias, el Ayuntamiento, a través de la Delegación de Cultura y Festejos, convoca los Certámenes Literarios "CIUDAD DE GETAFE" 2002, en las modalidades de Poesía, Relato Corto, Novela y Escritura Rápida. A través de este certamen se dan a conocer a escritores desconocidos, pero como se ha demostrado en anteriores ocasiones, con gran fuerza narrativa. Estas son las Bases de dichos Certámenes.

1. POESÍA

Podrán participar las personas mayores de 16 años residentes en el territorio español.

Cada participante podrá presentar un máximo de tres poemas.

El tema será libre y los poemas inéditos, originales y escritos a máquina en lengua castellana con una extensión máxima de treinta versos, cada uno de ellos.

El Jurado seleccionará un máximo de 30 poemas.

El Ayuntamiento de Getafe gestionará la publicación, distribución y aspectos promocionales de los poemas seleccionados, con medios propios o bajo sello editorial, en un volumen recopilatorio de poemas y relatos seleccionados. Se editarán mil ejemplares, de los cuales quince se entregarán a cada autor.

Los poemas no premiados optarán a una segunda selección mediante la cual podrán ser publicadas por un sello editorial previo contrato de edición.

2. RELATO CORTO

Podrán participar las personas mayores de 16 años residentes en el territorio español.

Cada participante podrá presentar un máximo de dos relatos.

El tema será libre y el relato inédito y original, en lengua castellana con una extensión no superior a cinco folios, con 30 líneas por folio y 70 caracteres por línea.

3. NOVELA CORTA

Podrán participar las personas mayores de 16 años residentes en el territorio español.

Cada participante podrá presentar una novela como máximo.

El tema será libre y la obra inédita y original, escrita a máquina (a doble espacio) en lengua castellana, con una extensión mínima de 75 folios y máxima de 100, con 30 líneas por folio y 70 caracteres por línea.

4. ESCRITURA RÁPIDA

Se desarrollará en el Galway Irish Bar (C/ Cuestas Altas, 3 - Getafe), a la hora que se determine en la ficha de inscripción, los días 22 y 23 de noviembre de 2002.

Las inscripciones deberán realizarse desde el 21 de octubre hasta el 18 de noviembre del citado año en la Delegación de Cultura, sita en C/ Ramón y Cajal, 22, de Getafe.

Podrán presentarse todas las personas residentes en el territorio español, con una edad superior a los 16 años.

La 1.^a convocatoria será el día 22 de noviembre del 2002. El trabajo llevará una introducción idéntica para todos. Se dispondrá de una hora y treinta minutos y se clasificarán los trabajos esa misma noche. Los finalistas deberán recoger una segunda entrega, que también llevará introducción obligatoria, esa misma noche.

El segundo trabajo se entregará el día siguiente en el mismo lugar. Esa misma noche se publicarán los fallos siendo seleccionado un máximo de seis trabajos

Plazos y lugares de admision de los trabajos

El plazo de admisión de los trabajos de poesía, relato corto y novela corta **finalizará el día 25 de octubre de 2002**. Todos los trabajos, se dirigirán por correo o en mano en alguna de las siguientes direcciones:

- **Delegación de Cultura (Antigua Fca. de Harinas)**
c/ Ramón y Cajal, 22-1.º - 28092
Tfno: 91/681.82.12
Lunes a viernes de 10 a 13 h. y de 17 a 20 h.
- **Biblioteca Municipal. RICARDO DE LA VEGA**
Pza. del Beso, s/n. - 28901
Lunes a viernes de 10 a 14 h. y de 17 a 20 h.

que se incluirán en la edición del libro recopilatorio de poemas y relatos de los Certámenes Literarios "Ciudad de Getafe" 2002.

El fallo del Jurado será inapelable en todas las modalidades.

El hecho de participar en este Certamen implica la total aceptación de las Bases.

5. FALLO DEL JURADO

El fallo del jurado se hará público el día 20 de diciembre de 2002, en la Delegación de Cultura y Festejos.



Fredy Mayola

Reunión nacional de atletismo "Villa de Getafe"

El viento fue el enemigo

20

El viento reinante durante la prueba deslució una Reunión Nacional de Atletismo, en la que el atleta cubano **Fredy Mayola** bajó de los 10 segundos en los 100 metros lisos (9,98 con un viento de 2,9). En jabalina masculino, **Isabel Luaces**, consiguió el récord de la prueba y la mejor marca de la temporada con un lanzamiento de 82,68 metros. **Felipe Vivancos**, en 110 metros vallas; **Neira Yaumara**, en 100 metros vallas, y **Allianni Echeverría** fueron atletas destacados, avalados por sus primeros puestos en Salamanca 2002.

Resultados

- 100 m.l. hombres: Fredy Mayola (Cuba) 9,98 seg.
- 400 m.l. hombres: Daniel Ruiz Sotillo 48,26 seg.
- 800 m.l. hombres: Norberto Téllez 1,49,19.
- 3.000 m.l. hombres: Zersenay Tadese 8,04,83 seg.
- 5 kms. marcha hombres: José Ignacio Díaz 19,36,51.
- 110 m.v. hombres: Felipe Vivancos 13,75 seg.
- Longitud hombres: Yoelmis Pacheco 7,97 mts.
- Pértiga hombres: Alberto Martínez 5 mts.
- Salto de altura hombres: Gilmar Mayo 2,17 mts.
- Peso hombres: Viejo Coronado 17,29 mts.
- Jabalina hombres: Isabel Luaces 82,68 mts.
- 100 m.l. mujeres: Joan Ekah 11,56 seg.
- 400 m.l. mujeres: Maite Martínez 54,24 mts.
- 800 m.l. mujeres: Anastasia Milona 2,10,07.



El veterano corredor Paco González se habitúa a la victoria

A sus 65 años, Paco González volvió a ganar su 22 Campeonato de España de Veteranos de 10 km. marcha. Con esto no termina la temporada, puesto que sigue entrenando para intentar ganar el Campeonato de Europa de Veteranos en Pista (Alemania). Desea hacer un buen campeonato para agradecer a todas las personas de Getafe el apoyo que le muestran a diario.



- 1.500 m.l. mujeres: María Peralta 4,29,26.
- 100 m.v. mujeres: Yaumara Neira 12,80 seg.
- Longitud mujeres: Yolanda Rodríguez 5,68 mts.



Félix Barderas seguirá al frente del equipo

El Getafe perfila el equipo para la próxima temporada

DESDE la dirección del Getafe C.F.S.A.D se lleva trabajando desde hace varias jornadas para perfilar un equipo competitivo y de calidad para afrontar una Segunda División de mucho nivel. Se conocen nuevas incorporaciones y se han ido varios jugadores emblemáticos y decisivos para lograr el ascenso. Por otra parte no se han variado los precios del pasado año y la presentación se llevará a cabo con la visita del Rayo Vallecano.

El capítulo de bajas lo completan Hugo, Trigo, Zapata, Barila, Camuñas, Mora, Alvaréz, Pulido y Miguel Pérez. La mayor parte de ellos se han marchado al equipo del Rayo Vallecano, y Miguel Pérez lo ha hecho al Numancia. El capítulo de altas, aún por completarse, son **Alvaro** (Sevilla B), **Ferrer** y **Borja** (Toledo), **Copito** (Onda), **Nano** (Atlético), **Baraja** (Valladolid B), **Soria** (Córdoba), **Alvaro Benito** (R, Madrid) y **Craioveanu** (Villarreal). Asimismo, **Recio** (Ávila) hará la pretemporada con el equipo y, se está negociando con los porteros **Micky** (Mallorca) y **Pindado** (At. Madrid).

El calendario liguero, que dará comienzo, el 1 de septiembre, enfrentará al Getafe con el Burgos, Murcia, Tenerife, Ferrol, Compostela, en lo que serán los cinco primeros encuentros. Al frente seguirá **Félix Barderas**, quien ha de afrontar una Segunda División harto difícil.

Por último destacar que los precios de los abonos no varían con respecto al año anterior, y la intención de la directiva es conseguir un incremento de socios y seguidores, de cara a una temporada en la que el apoyo de la afición va resultar imprescindible para lograr la permanencia. *z*

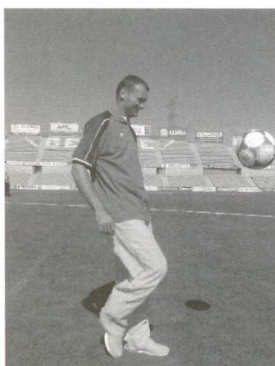
Club de Tenis Villa de Getafe

Un año excepcional

El Club de Tenis Villa de Getafe ha cerrado un año excepcional con la celebración de la XX Edición del Torneo Nacional. Si a esto le añadimos el ascenso a Primera del equipo juvenil, el campeonato, por segundo año consecutivo, en la liga infantil femenina, y el triunfo de los cadetes masculinos en el Campeonato de Madrid por equipos, la temporada ha sido de éxito total.

EN su **XX Edición del Torneo Nacional**, patrocinado por Novomotor y el Ayuntamiento de Getafe, han participado 350 jugadores repartidos en 8 categorías, contando entre ellos con la participación de dos jugadores de la primera categoría del Ranking Nacional, **Tati Rascón** y **Ana Salas**. Resultaron vencedores **Juan Luis Rascón** (Abs. Masc), **Mati Muñoz** (abs. Fem.), **Jesús Martínez** (cad.mas.), **Edilyn Balanga** (cad. Fem.), **Abraham González** (infan.mas.), **Sara González** (inf. Fem.), **Juan Moreno** (Alev. Mas.) y **Judhit Rodríguez** (alev.fem.).

Los otros logros han sido el ascenso a primera del equipo juvenil en la Liga de Madrid, con un especial agradecimiento a la Escuela Municipal de Tenis de Getafe, el Campeonato de Madrid por Equipos Infantil en el que el equipo femenino del



CAPÍTULO DE ALTAS

El capítulo de altas del Getafe C.F., lo componen: **Larios** (Gramanet), **Baraja** (Valladolid B), **Alberto** (Sporting de Gijón), **Graioveanu** (Villarreal), **Copito** (Jérez de los Caballeros), **Ferrer** y **Borja** (Toledo), **Soria** (Córdoba), **Álvaro Rivas**, **Pindado** y **Nano** (At. Madrid), **Estévez** (Real Betis) y **Recio** (Real Ávila).

En su XX Edición del Torneo Nacional, patrocinado por Novomotor y el Ayuntamiento de Getafe, han participado 350 jugadores repartidos en 8 categorías

Club de Tenis conseguía el primer puesto, por segundo año consecutivo, logrando el Ascenso a la División A (equipo formado por **Coral Martínez**, **Alba Huelves**, **Patricia Carretón**, **Carmen Yubero**, **Nuria Parejo**, **Raquel Hernández** y **Laura Sánchez**). Y además el Campeonato de Madrid por Equipos, en el que el equipo cadete masculino se proclamaban ganadores y conseguían el ascenso a la División B (equipo formado por **Kevin Karr**, **Carlos García**, **Carlos Muñoz**, **Sergio Hernández**, **David Becerra**, **Javier García**, **Sergio Herrero** y **Alberto Maroto**). *z*



FARMACIAS DE GUARDIA

A: Abierto día y noche.
B: Abierto hasta las 22 de la noche.
C: Servicio nocturno desde las 22 de la noche a 9,30 del día siguiente.

JULIO

DÍA 26

A- C/ Doctor
Barraquer, 9
B- C/ Leoncio
Rojas, 36-38

DÍA 27

B- C/ Azahar, 1
C/ Cóndor, 2
C- C/ Madrid, 48

DÍA 28

A- Avda. de Los
Angeles, 43
B- C/ Madrid, 91

DÍA 29

A- C/ Madrid, 91
B- Avda. de
España, 46

22

DÍA 30

B- Avda. de
Aragón, 34
C/ Perales, 11
C- C/ Madrid, 48

DÍA 31

A- C/ Madrid, 91
B- Avda. Francisco
Fernández
Ordóñez, 27

AGOSTO

DÍA 1

A- C/ Madrid, 48
B- Avda. Don Juan
de Borbón, 13

DÍA 2

B- Avda. de
España, 46
C/ Madrid, 91
C- C/ Salvador, 6

DÍA 3

A- Avda. de
Aragón, 16
B- C/ Madrid, 48

DÍA 4

A- C/ Salvador, 6
B- Avda. de
España, 18

DÍA 5

A- C/ Salvador, 6
B- C/ Madrid, 91

DÍA 6

A- C/ Galicia, 7
B- Avda. de Los
Angeles, 9

DÍA 7

A- C/ Hospital de
San
José, 10
B- C/ Sánchez
Morate, 11

DÍA 8

A- C/ Leoncio
Rojas, 36-38
B- C/ Doctor
Barraquer, 9

DÍA 9

B- C/ Azahar, 1
C/ Cóndor, 2
C- C/ Madrid, 48

DÍA 10

B- Avda. de
Aragón, 34
C/ Perales, 11
C- C/ Madrid, 48

DÍA 11

A- Avda. de
España, 46
B- C/ Madrid, 91

DÍA 12

A- C/ Madrid, 91
B- Avda. de Los
Angeles, 43

DÍA 13

A- C/ Madrid, 91

B- Avda. Francisco
Fernández
Ordóñez, 27

DÍA 14

A- C/ Madrid, 91
B- Avda. de
España, 46

DÍA 15

A- C/ Madrid, 48
Avda. Don Juan
de Borbón, 13

DÍA 16

A- Avda. de
España, 46
B- C/ General
Pingarrón, 11

DÍA 17

B- C/ Madrid, 48
C/ Salvador, 6

DÍA 18

B- C/ Valdemoro,
12
C/ Zaragoza, 8
C- C/ Madrid, 48

DÍA 19

B- Avda. Juan de
la Cierva, 36
C.C. Bulevar
C- C/ Madrid, 48

DÍA 20

B- Avda. de Los
Angeles, 9
Pza. de la
Constitución, 10
C- C/ Madrid, 48

DÍA 21

A- C/ Salvador, 6
B- C/ Madrid, 48

DÍA 22

A- C/ General
Pingarrón, 11

B- Avda. de
España, 46

DÍA 23

A- C/ Salvador, 6
B- C/ Tarragona, 20

DÍA 24

B- C/ Madrid, 111
Avda. de
España, 46
C- C/ Salvador, 6

DÍA 25

B- C/ San Vicente,
13
Avda. de
España, 46
C- C/ Madrid, 48

DÍA 26

A- Avda. de las
Ciudades, 10
B- C/ Brunete, 2

DÍA 27

B- C/ Granada, 3
C/ Arboleda, s/n
C- C/ Madrid, 48

DÍA 28

A- C/ Madrid, 48
B- C/ Córdoba, 2

DÍA 29

A- C/ Madrid, 48
B- C/ Salvador, 6

DÍA 30

A- C/ Zaragoza, 8
B- C/ Valdemoro,
12

DÍA 31

A- C/ General
Pingarrón, 11
B- Avda. de
España, 46

SERVICIOS CIUDADANOS

Ayuntamiento de Getafe

Plaza de la Constitución, 1
Tel.: 91 649 91 00

Teléfono directo de Información

Ayuntamiento de Getafe
Tel.: 91 649 91 10/91 649 91 11

Oficina de Información en Perales del Río
Tel.: 91 684 75 66

Oficina de Información en El Bercial
Tel.: 91 681 74 39

Oficina de Información en el Sector III
Tel.: 91 683 98 06

SEGURIDAD CIUDADANA

Policía Local

Avda. Juan Carlos I, 24
Tel.: 91 681 33 62

Protección Civil

Avda. Juan Carlos I, 24
Tel.: 91 682 19 12

Bomberos

Carretera de Getafe-Leganés
Tel.: 91 681 29 45
Urgencias: 91 696 07 08

Comisaría

C/ Churruca, s/n. Tel.: 91 601 09 10

SANIDAD

Centro Municipal de Salud

C/ Perales, 6. Tel.: 91 681 51 76

CENTROS DE SALUD

Centro de Especialidades Los Ángeles

Avda. Ángeles, 57
Tel.: 91 601 74 00

Centro Salud El Bercial

Avda. del Parque, s/n.
Tels.: 91 681 14 81 / 91 681 15 51

Centro Salud Margaritas

C/ Madrid, 129
Tels.: 91 682 22 62 / 91 682 22 94

Centro Salud Juan de la Cierva

C/ Juan de la Cierva, s/n.
Tel.: 91 695 51 98

Centro Salud Sánchez Morate

C/ Huelva, 2.
Tel.: 91 683 25 26

Centro Salud El Greco

Avda. Reyes Católicos, s/n.
Tels.: 91 681 75 12 / 91 681 75 95

Centro Salud Sector III

Avda. Juan Carlos I, s/n.
Tel.: 91 682 58 96

Centro Salud Perales del Río

C/ Juan de Mairena, s/n. Tel.: 91 684 73 00

Centro Salud Las Ciudades

C/ Palestina. Tel.: 91 695 98 82/91 696 14 34

Hospital Universitario de Getafe

Ctra. Leganés. Tel.: 91 683 93 60

Cruz Roja

C/ Greco, s/n. Tel. 91 695 60 47

Ambulancias Cruz Roja

Tel.: 91 522 22 22

TELÉFONOS DE INTERÉS

Teléfono Enseres Usados

Tel.: 91 696 39 97

Oficina de Consumo: Tel.: 91 682 64 11

Centro de la Mujer

C/ San Eugenio, 8. Tel.: 91 683 70 70

Asociación Getafense de Alcohólicos (AGAS)

Tels.: 91 682 90 52

Radio Taxi Getafe: Tel.: 91 683 52 16

Conservatorio: Tel.: 91 601 65 75/91 601 71 13

Taxis (parada): Tel.: 91 695 10 05

Mantenimiento: Tel.: 900 713 430

Atención al ciudadano de LYMA:

Tel.: 91 684 06 57



Una deuda pendiente

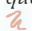


continuación reproducimos la carta de los alumnos de 3.º B del CEIP Mariana Pineda, tras su visita al Ayuntamiento y dirigida al Alcalde:

El día 28 de mayo, la clase de 3.º B del CEIP Mariana Pineda fuimos a visitar y a conocer el Ayuntamiento. Teníamos la ilusión de verte y de hablar contigo y, decirte nuestras preguntas. Pero nada más llegar nos dijeron que no estabas y no nos podías recibir. Por eso te mandamos esta carta con mucho cariño.

**Está claro que
el Alcalde tiene una
deuda pendiente
con estos alumnos**

Aunque algunas preguntas que te queríamos hacer ya nos las contestaron los concejales, todavía quedan algunas que no nos las pudieron contestar porque eran más personales. Nos hubiera gustado mucho hacernos una foto contigo, pero como no pudo ser, te mandamos una nuestra para que nos puedas conocer.

En nuestra clase tenemos una mascota, es un hámster, y se llama "Blanquita" y en la foto verás la razón. Nos ha gustado mucho visitar el Ayuntamiento. Esperamos que en otra ocasión puedas recibirnos. 

PROMOGON S.A.



INFORMACIÓN Y VENTA

C/ Móstoles, 58 * FUENLABRADA

Tf. 91.697.80.13

**PRÓXIMA
PROMOCIÓN
El Bercial**



Viviendas de

3 y 4 dormitorios

con garaje y piscina



Próximas al Metrosur y

al nuevo Centro Comercial

**SIN 95.000 pts/mes
ENTRADA**

construyendo el futuro