



Su Alteza Real, el Príncipe de Asturias inauguró la M-45

y además...

- * Apoyamos la llegada del Metro a Usera y Villaverde
- * Getafe se renueva: nuevo alumbrado, ajardinamiento y enterramiento de las líneas eléctricas
- * La policía local renovó su compromiso de eficacia



* Entrevista a Edurne Uriarte



Los mayores conocieron las ocho nuevas residencias



Se pone en marcha un nuevo recinto para vehículos abandonados

Diego "El Cigala", Charo López y Leo Bassi en el García Lorca



Día de la Mujer

No se trata de reconocer, sino de valorar



El *Día de la Mujer*, en su celebración de este año, ha premiado a una serie de mujeres destacadas en sus distintos campos y actividades cotidianas. Más que un reconocimiento, se ha tratado de una justa valoración de un trabajo o unas ideas de las cuales estas mujeres y colectivos se sienten realmente orgullosos. Los premios han recaído en la profesora **Edurne Uriarte**, acosada y víctima de un atentado de ETA. La escritora sevillana **Carmen Ramírez**, por su trabajo de investigación sobre la mujer en Andalucía. Los colectivos del grupo de alumnos del IES Alarnes, por su trabajo en torno a las mujeres y el mundo de las letras. Las voluntarias **Araceli Ortega** y **Felipa Manzanedo**, **Inger Berggen**, Presidenta del Banco Mundial de la Mujer en España, la Asociación Jurista THEMIS, por su dilatada experiencia en el asesoramiento jurídico a mujeres, y **María del Prado Ruiz Yébenes**, mujer comprometida y voluntaria.

2



SUMARIO**ACUERDOS DE PLENO. 4****OPINIÓN DE LOS GRUPOS POLÍTICOS MUNICIPALES. 5-6****COLABORACIÓN DE LA FEDERACIÓN DE ASOCIACIONES DE VECINOS. 6****EL PRÍNCIPE DE ASTURIAS INAUGURÓ LA M-45. 9****SE HABILITA UN DEPÓSITO PARA 500 COCHES ABANDONADOS. 10****GETAFE SE RENUEVA. 11****MÁS DE 1.100 PLAZAS EN OCHO NUEVAS RESIDENCIAS EN CONSTRUCCIÓN. (EN PUNTA)****LA POLICÍA LOCAL HACE PÚBLICA SU CARTA DE SERVICIOS Y SUS COMPROMISOS CON LOS CIUDADANOS. 15****SE CONSTITUYÓ LA FUNDACIÓN APANID. 17****CHARO LÓPEZ Y LOS PUENTES DE MADISON. 19****SE PRESENTÓ EL CLUB CICLISTA GETAFE. 21****La apuesta del "veterano"**

A construcción de ocho residencias, seis de ellas para mayores y dos para discapacitados, son el fiel reflejo de la apuesta municipal, sin olvidarnos de la lucha por unas pensiones más dignas, para ofrecer una mayor calidad de vida a los "veteranos" de Getafe. Partiendo de la premisa, de que quizás la más agradecido para estos mayores es poder vivir en sus hogares, las circunstancias que marcan el ritmo de la sociedad actual llevan a que estos tengan la posibilidad de vivir en residencias adecuadas y próximas a la ciudad en la que han pasado una gran parte de su existencia. Asimismo no conviene olvidar que es una deuda altísima la que esta sociedad tiene contraída con este amplio grupo de personas, a veces desgraciadamente abandonada.

La oferta municipal, en la que se ha estudiado la mejor fórmula para que la gran mayoría pueda acceder a una de estas 1.100 nuevas plazas, pasa por construcciones modernas, y acogedoras bajo el manto de concertaciones idóneas. Con todo esto, el Gobierno Municipal sigue trabajando para paliar el déficit de plazas que arrastra este y otros municipios. Otro de los objetivos municipales, es seguir "llamando" a las administraciones central y autonómica, para que en el capítulo de sus inversiones, primen las políticas e inversiones sociales, por encima de otros muchos intereses. La apuesta por los veteranos no otorga medallas, pero si paga la deuda contraída. *z*

BOLETÍN INFORMATIVO DEL AYUNTAMIENTO DE GETAFE*Depósito Legal: M. 3.742-1975
Tirada: 55.000 ejemplares***EDITA**

Ayuntamiento de Getafe

DIRECTORA

Rosa María Ferrero

REDACTOR

Nicolás Méndez

COLABORADORA

Trinidad Muela

SECRETARÍA DE REDACCIÓN

Julio Bernad y Almudena Taravillo

FOTOGRAFÍA

Miguel Angel Martín

DISEÑO Y DIAGRAMACIÓN

Natalia González

REDACCIÓN

Plaza de la Constitución, 1

Tel.: 91 649 91 38

Getafe (Madrid)

MAQUETACIÓN E IMPRESIÓN

LERKO PRINT, S.A.

P.º Castellana, 121. Madrid

DISTRIBUYE

Atenea Publicidad, S.L.

Tels.: 91 696 16 80/18-49

NOTA: El boletín informativo municipal no se hace responsable de las opiniones vertidas en las colaboraciones enviadas por colectivos o personas físicas.

28 de febrero de 2002

Sesión extraordinaria del Ayuntamiento Pleno del día 28 de febrero de 2002

1. Aprobación, si procede, del borrador del Acta de la Sesión Ordinaria, celebrada el día 7 de febrero de 2002. Aprobada por mayoría con los votos a favor del PSOE e IU y en contra del PP.
2. Resoluciones, Correspondencia e Informes de la Alcaldía.
No se encuentra incorporada documentación alguna.

Dictámenes de la Comisión Informativa Permanente de Hacienda, Patrimonio, Seguridad Ciudadana y Función Pública

3. Proposición del Concejal Delegado de Desarrollo Económico, Comercio e Industria en relación con la Instancia presentada por Inmuebles y Logística, S.A., adjudicataria de la Parcela 136 del Concurso convocado para llevar a cabo la Enajenación de las Parcelas intergrantes del Area 19 del Plan Parcial del Sector UP-B "Los Olivos - ampliación", del P.G.O.U. de Getafe (Expte.: n.º 76/01).
Aprobada por unanimidad.
4. Proposición de la Alcaldía-Presidencia sobre aprobación de Iniciación del Procedimiento previsto en la Ley Orgánica del Tribunal Constitucional, conflicto en defensa de la Autonomía Local, relativo a la Ley 18/2001 de 12 de diciembre, General de Estabilidad Presupuestaria.
Aprobado por mayoría con los votos a favor del PSOE e IU y en contra del PP.

Dictámenes de la Comisión Informativa Permanente de Urbanismo, Desarrollo Industrial y Medio Ambiente

5. Ratificación del Acuerdo adoptado por la Comisión de Gobierno de 7 de febrero de 2002 sobre la aplicación del Acuerdo de aprobación inicial de la Revisión del P.G.O.U. (Apartado séptimo) en relación a la regulación de las condiciones de volumen de la última planta de los edificios.
Aprobada por unanimidad.
6. Moción del Concejal Delegado de Empresa Públicas sobre Aprobación del Anexo para el año 2002 del contrato programa de la Empresa Limpieza y Medio Ambiente de Getafe, S.A. Municipal.
Aprobado por mayoría con los votos a favor del PSOE e IU y en contra del PP.

Dictámenes de la Comisión Informativa Permanente del Área Social

7. Proposición de la Concejala de Salud, Consumo y Drogodependencia, denunciando la omisión del deber de Auxilio a D. Javier Echevarría-Torres Sauquillo.
Aprobada por unanimidad.
8. Proposición de la Concejala Delegada de Educación e Infancia sobre aprobación del Anexo al Convenio específico de colaboración en materia de Educación Infantil, suscrito entre la Consejería de Educación de la Comunidad de Madrid y el Ayuntamiento de Getafe, por el que se regula el funcionamiento de las Escuelas Infantiles y el Equipo de Atención Temprana para el año 2002.
Aprobada por unanimidad.
9. Proposición de la Concejala Delegada de Educación e Infancia sobre aprobación del Anexo al Convenio específico de Colaboración en materia de Educación Infantil a suscribir entre la Consejería de Educación de la Comunidad de Madrid y el Ayuntamiento de Getafe, por el que se regula el funcionamiento de la Casa de Niños "Colorines" para el año 2002.
Aprobada por unanimidad.

Control y Seguimiento de los Órganos de la Corporación

10. Mociones
La Secretaría actuante indica que no se ha presentado ninguna moción de control.
11. Ruegos
In voce, el Portavoz del PP Sr. Moreno, pide la grabación del Pleno del 7 de febrero de 2002. La Secretaría General del Ayuntamiento, con permiso de la Presidencia, le reitera que la cinta magnetofónica es un instrumento de auxilio de la Secretaría, sólo a efectos de la redacción del Acta y que en su redacción se han reproducido textualmente las intervenciones políticas tras audición de la cinta.
12. Preguntas
La Secretaría actuante indica que no se ha presentado ninguna pregunta.



Seguridad: compromiso por el bienestar social

ESDE hace varios años Getafe ha sido reconocida como la Ciudad más segura de la Comunidad de Madrid, no sólo por los diferentes medios de comunicación, sino por los datos que año a año proporciona el Ministerio del Interior, donde se observa la disminución paulatina y constante de los hechos delictivos. Así mientras que en Madrid Capital como en Madrid Región los delitos y faltas aumentaron en el año 2001 en Getafe continuaron disminuyendo.

Reflejo de esta trayectoria fue la Medalla al Mérito Policial que se le concedió a la Policía Local de Getafe en el año 2000 por parte de la Comunidad Autónoma de Madrid.

Esta realidad es fruto del trabajo que durante muchos años se ha venido realizando en varias direcciones:

- En materia de Seguridad, contamos con un alto grado de profesionalidad, tanto por parte de la Policía Local, como por parte de la Policía Nacional y Guardia Civil. Esta profesionalidad va unida a una excelente colaboración y coordinación entre los diferentes Cuerpos a través de la Junta Local de Seguridad, una de las pocas en nuestro país que se reúne periódicamente una vez al mes.

Recordemos también, que la Policía Local con sus 155 Agentes es la más numerosa de la Comunidad, después de la del Ayuntamiento de Madrid.

- Políticas Sociales y de Empleo. El mejor trabajo en materia de Seguridad ha sido, es y va a seguir siendo, la apuesta firme y decidida por las políticas sociales y la generación de empleo, para los cuales el Ayuntamiento de Getafe dedica el 42% de su Presupuesto Municipal. A través de las Políticas Sociales (Educación, Servicios Sociales, Deportes, Atención a nuestros Jóvenes y Mayores, Sanidad, Cultura, etc.) y las políticas de generación de Empleo, debemos seguir luchando contra la Exclusión Social, con políticas agresivas que favorezcan y llenen de contenido valores como la integración, la calidad de vida o el Bienestar Social.

- Políticas de planificación, tomando como elementos de referencia articular espacios de Convivencia Ciudadana y facilitar el acceso a viviendas accesibles y de calidad.

Esto no nos debe hacer caer en la relajación y sí, por el contrario, aunar esfuerzos tanto para mejorar la Seguridad en nuestra Ciudad dotando a la Policía Local de más medios para ser más eficaces y eficientes en su labor, como adoptar nuevos mecanismos de autoevaluación constantes de nuestras actuaciones en materia de Seguridad Ciudadana. Con este espíritu, ha nacido la **Carta de Compromisos** que la Policía Local ha elaborado, en donde se establecen diferentes áreas de mejora para continuar avanzando en prestar un buen Servicio a los Ciudadanos.

Este esfuerzo también se debe incrementar en el reforzamiento de nuestras Políticas Sociales y de Empleo, buscando nuevas fórmulas que se vayan adaptando a las nuevas realidades del siglo XXI. La multiculturalidad, la sociedad del conocimiento, la globalización, las nuevas políticas de planificación de la Ciudad y acceso a la vivienda se deben imponer a la hora de tomar decisiones.

Pero este trabajo no podemos realizarlo en solitario y por tanto, debemos exigir el compromiso y la implicación de los Gobiernos Regionales y del Estado.

Para poder seguir manteniendo los mismos ratios, se deben acometer cambios estructurales en la concepción de la Seguridad por parte de la Comunidad de Madrid y del Ministerio, en varias direcciones:

- Dotando de mayor número de efectivos a los Cuerpos y Fuerzas de Seguridad del Estado, llegando a tener como mínimo un Policía por cada mil habitantes.

- Analizando las causas de los problemas en materia de Seguridad Ciudadana, planteando y poniendo en marcha las posibles soluciones con la participación de las Administraciones actuantes y el conjunto de la Sociedad.

- Reforzando las políticas sociales con mayores recursos económicos y estructurando programas sociales integrales como elementos esenciales de cohesión social.

- Ofreciendo Servicios públicos educativos y sanitarios de calidad.

- Posibilitando el acceso a un Empleo seguro.
- Estableciendo los mecanismos necesarios para que nuestros jóvenes puedan acceder a una vivienda digna.

- Garantizando la seguridad de futuro para nuestros Mayores.

- Arbitrando medidas sociales urgentes para erradicar la marginalidad y propiciar la integración social.

Sin embargo, lejos de esta realidad, el número de efectivos policiales sigue disminuyendo y no existen apuestas claras y firmes en política Social. Son evidentes los ataques constantes en la Educación y a la Sanidad públicas, la falta de un plan de Inmigración estatal coherente, la falta de sensibilidad a nuestros mayores con pensiones exiguas, el encarecimiento continuo de la vivienda, la cada vez más alarmante precariedad en el Empleo, o el último intento de criminalizar a nuestros jóvenes a través del fenómeno del botellón, distrayendo la atención ante los graves problemas de Seguridad Ciudadana e Integración Social existente.

No se puede tratar un problema como éste sólo con medidas policiales o coercitivas, las cuales deben utilizarse sólo en última instancia, sin previamente haber analizado las causas y haber planteado soluciones a una realidad compleja como es la que padece la juventud: fracaso escolar, empleo precario, vivienda inaccesible y falta de perspectivas de futuro.

En Getafe tenemos un compromiso Social que debe ser mantenido y reforzado entre el Gobierno Municipal y los Getafenses: es la obligación de todos el seguir garantizando el Bienestar para lo cual, exigimos también el compromiso de la Comunidad de Madrid y del Estado.

Francisco David Lucas Parrón
CONCEJAL DE HACIENDA, PATRIMONIO
Y SEGURIDAD CIUDADANA



izquierda unida.

Barcelona: otro mundo es posible

TRAS la implantación en Europa de la Moneda Común, en estos días se reunía el Consejo Europeo en Barcelona. Esto viene ocurriendo en un momento económico marcado por la caída de la tasa del crecimiento, lo que evidencia la necesaria coordinación de las políticas nacionales para impulsar una reactivación de la economía europea. Solamente con la política monetaria no se incide suficientemente en los ciclos económicos. Debería ser motivo de reflexión, para los liberales del PP, que hasta Estados Unidos ha optado por la intervención de los poderes públicos para reactivar su economía.

Es absolutamente lamentable, aunque previsible, que el Gobierno Español del PP, acuda a Barcelona hablando solamente de liberalización, entendida como privatización y desregulación, de sectores vitales de la producción como el energético, financiero, etc., además de seguir ahondando en reformas que flexibilicen el mercado del trabajo y la protección social. Por lo tanto, la izquierda europea

no podemos aceptar ni el comportamiento sin reglas de las multinacionales a la hora de decidir el cierre de empresas, ni dejar para más adelante la articulación de las directrices europeas necesarias sobre los servicios públicos y económicos de interés general y público. Asimismo, la izquierda europea no debe tener complejos para reivindicar y apostar por la consolidación de un modelo social europeo, basado en sistemas de protección social suficiente y de calidad y en el reforzamiento del papel de los sindicatos de clase, a través del diálogo y la concertación en la regulación de las relaciones laborales.



Esta cumbre no debería ser ajena tampoco, a la actitud salvaje e irracional del gobierno israelí contra el pueblo palestino, con la ausencia clamorosa de Estados Unidos y una Unión Europea pendiente de la inhibición americana, y por lo tanto impotente, para encontrar una solución pacífica que tenga en cuenta los legítimos derechos del pueblo palestino. No es aceptable la ac-

tuación unilateral, en los conflictos políticos y en las relaciones comerciales de la única potencia militar realmente existente, actuando sólo en función de sus propios intereses.

IU va a seguir defendiendo una Europa con una auténtica política exterior y de seguridad común, que permita encabezar otro tipo de acuerdos internacionales con objetivos probablemente tan simples y tan difíciles como acabar con el hambre, la pobreza y las situaciones de extrema desigualdad.

Entendemos que hay que manifestarse en Barcelona junto a los sindicatos de clase, para lograr una Europa con pleno empleo y derechos sociales; con democracias avanzadas que lleguen a las empresas; con igualdad entre mujeres y hombres, y que sea determinante para dirigir democráticamente los procesos de globalización y construir así, un mundo justo, solidario y pacífico.

Gregorio Gordo Pradel
C. GENERAL IU GETAFE
TTE. ALCALDE AYUNTAMIENTO
DE GETAFE

2 PARTIDOS POLÍTICOS

Partido
Popular

“Tu opinión es lo que cuenta”

El Partido Popular de Getafe ha presentado lo que está siendo, y será, su lema de trabajo de cara a las próximas elecciones municipales: “TU OPINION ES LO QUE CUENTA”.

Para nosotros, esta frase resume todo el trabajo que venimos haciendo durante esta legislatura, que no es otro que el **atender y tratar de solucionar los problemas reales de los vecinos de Getafe**. Por otro lado este lema sirve para denunciar justo lo que **no ha hecho el gobierno municipal en esta legislatura: escuchar la opinión y los problemas reales de los ciudadanos**.

Es curioso que mientras que Getafe ha crecido en inversiones e infraestructuras, derivadas e impulsadas por otras administraciones, con mayor orgullo para nosotros, del Partido Popular, se ha disminuido en calidad de los servicios directos que se prestan, como administración local, a los ciudadanos. **Se han incrementado los problemas más cercanos a los ciudadanos como pueden ser: limpieza, aparcamiento, mantenimiento, infraestructuras municipales e incremento desmesurado de los impuestos**. Y esto no lo dice el Partido Popular, lo dicen ustedes, los vecinos.



Con esta campaña nos van a ver ustedes recorrer **todos los barrios de Getafe, nos reuniremos con los vecinos y las entidades más representativas de los barrios y recogeremos, como se ha hecho hasta**

ahora, a pie de calle, todas aquellas demandas, iniciativas, propuestas o críticas que formarán parte no sólo de iniciativas al gobierno municipal sino también del Programa Electoral con el que nos presentaremos a las Elecciones del 2003. Los ciudadanos deben

saber que **todas las propuestas e iniciativas que hemos realizado al PSOE en esta legislatura, y todas las que llevaremos a cabo, no sólo son propuestas, sino que son compromisos con los ciudadanos si gobernamos en el 2003**. Que nadie dude que nuestra máxima preocupación son los problemas del día a día de nuestros vecinos.

Desde el Partido Popular **estamos seguros de que podemos dar más y mejores servicios a los ciudadanos cobrándoles menos impuestos**, por eso nuestras iniciativas van encaminadas a rebajar impuestos, por ejemplo, **retirando la Ecotasa y cobrando vados sólo previa petición del interesado; apostando de verdad por los pensionistas con bonificaciones fiscales y**

construyendo **nuevas residencias**, además de defender medidas que den lugar a que Getafe sea una ciudad mejor, como apostar **por más inversiones en mantenimiento y limpieza, con aparcamientos públicos más baratos**, con inversiones en los barrios que el Gobierno Municipal (PSOE-IU) tiene abandonados desde hace años, por una **ciudad más segura, con más policía**, que cuente **con más medios y especialización** (patrullas de barrio, de medio ambiente, de protección al mayor y a la mujer maltratada, etc.), creando el **SAMUR-GETAFE** (Servicio de Asistencia Municipal de Urgencia y Rescate) y sin olvidar a nuestros **jóvenes**, invirtiendo más en ellos, **facilitándoles el acceso a la primera vivienda**, para que puedan permanecer en el municipio, y controlando el precio de la vivienda para que les cueste lo menos posible.

Estas son, entre otras muchas, las propuestas e iniciativas que estamos llevando y llevaremos a cabo, y que ustedes deben conocer; porque todos los vecinos tienen que saber que **las propuestas del Partido Popular de Getafe son nuestros compromisos de gobierno**.

José Luis Moreno

PORTAVOZ G.M. PARTIDO POPULAR

6

2 FEDERACIÓN DE ASOCIACIONES DE VECINOS

Asociación de Vecinos Juan Carlos I

Al servicio de los vecinos del Sector Tres

A Asociación de Vecinos Juan Carlos I recuerda a todos los vecinos del Sector Tres, los servicios que pone a su disposición para cualquier consulta que quieran hacer los lunes y miércoles de 18 a 20 horas y los jueves de 19 a 20,30 horas. Además dispone de **ASESORÍA JURÍDICA** que atenderá a todas las personas que se acerquen los lunes de 7 a 8 de la tarde en la sede de la administración (Centro Cívico Sector Tres, Avenida Arcas del Agua, s/n).

Un portavoz de la Asociación ha informado que «esta Asociación no representa a ningún partido político, razón

por la que es libre de expresar sus opiniones a los vecinos. Hasta ahora hemos estado luchando de la mejor manera posible y seguiremos luchando por el barrio como lo hemos hecho en innumerables ocasiones.

Se atenderá a todas las personas que lo pidan independientemente de que sean socios o no».

Esta Asociación contará en breve con un **SERVICIO DE**

GESTORÍA que permitirá la tramitación de todos los documentos a las personas que lo soliciten.

En el capítulo de las reivindicaciones, el portavoz vecinal ha destacado que se han enviado escritos de peticiones de remodelación de la cooperativa Artesón. Estos escritos han sido dirigidos a los Concejales que pueden tomar decisiones al respecto.

Las citas se pueden concertar en los teléfonos siguientes:
Asociación de Vecinos Juan Carlos I,
Centro Cívico Cerro Buenavista
(Avda. Arcas del Agua, s/n)
Teléfono 91 665 07 44
Despacho de Rosa María Álvarez
Iniesta
Teléfono 91 601 73 76
Santiago Pérez Calvo
Teléfono 91 683 45 54



El miedo se combate con principios y con dignidad

Edurne Uriarte, Premio Nacional "8 de marzo" Día de la Mujer

“Una democracia que dialoga con asesinos renuncia a sus principios”

Edurne Uriarte, Profesora de Sociología de la Facultad de Ciencias Sociales y de la Comunicación en la Universidad del País Vasco, desde 1987 y en la actualidad es articulista del diario ABC, recibía el pasado 8 de marzo, Día de la Mujer, el Premio Nacional por su constante lucha contra ETA.

Esta mujer que fue objeto de un atentado de la banda terrorista, el 18 de diciembre del pasado año, fue miembro fundador del Foro de Ermua y actualmente está próxima a la Plataforma ¡BASTA YA! Su tesis doctoral versó sobre los intelectuales vascos. A lo largo de esta entrevista, nos deja muy claro su intención de permanecer en su tierra, a pesar de las amenazas, y opina que sin la unión de todos los partidos políticos, el terrorismo no acabará.

—¿Cómo se siente cuando recibe estos premios?

—Los premios me hacen sentir que hay muchísima gente en el resto de España comprometida con la movilización vasca por la libertad. En el País Vasco sentimos a veces cierta sensación de soledad porque el ambiente opresivo en el que se vive lleva al silencio o la reclusión “voluntaria” a mucha gente, y por eso es tan importante el apoyo de otros lugares de España.

—¿El miedo tiene atenuado a gran parte de la sociedad vasca?, ¿Cómo se combate esta sensación?

—El miedo es cada día más grande porque se percibe que la amenaza de ETA es más amplia y que cualquiera que hable alto contra ETA y sus justificaciones puede ser asesinado, sea cual sea su condición. Y como ha ocurrido y ocurre en otros lugares, una buena parte de la reacción ante el miedo es la cesión, o el silencio, o el síndrome de Estocolmo. El miedo se combate con principios y con dignidad, pero hay que reconocer que son difíciles de mantener en una sociedad en la que los responsables institucionales, el Gobierno Vasco, todavía siguen pactando con el brazo político de los terroristas.

—¿Por qué tanta división en los partidos y coaliciones del País Vasco?

—La división la provocan los partidos nacionalistas que no se acaban de sumar a la movilización contra ETA y a una política clara de combate a ETA y de aislamiento de su brazo político, Batasuna. El problema del País Vasco no es sólo ETA, es también la existencia de unos partidos nacionalistas y de unos votantes nacionalistas que todavía siguen hablando de “conflicto” y de que ETA es un extremo y el PP otro. Esa es la fractura de la sociedad

vasca, la que provoca un nacionalismo que todavía busca equidistancias entre el terrorismo y un partido democrático objeto de persecución por ese terrorismo.

—¿El diálogo con los terroristas es posible o estamos hablando una utopía?

—Una democracia que dialoga con asesinos renuncia a sus principios y, por lo tanto, pierde la legitimidad en la que se basa. Y cualquier diálogo de la democracia con los terroristas introduce un elemento de justificación, a posteriori, de la persecución y los asesinatos del terrorismo.

—¿Qué está ocurriendo dentro de las Universidades

Vascas, constructoras, en gran medida, del futuro de Euskadi?

—En las universidades se reproducen los mismos problemas que en el resto de la sociedad, la amenaza, el terror, y muchísimo miedo.

—¿Se ha planteado abandonar e instarse fuera del País Vasco?

—No, no sólo porque toda mi vida está en el País Vasco, sino porque los vascos tenemos una responsabilidad ética y democrática de resistir frente al terrorismo y de acabar con él, y eso lo debemos hacer desde el País Vasco.

—Denos un mensaje para las mujeres de hoy.

—En el País Vasco, creo que la movilización de las mujeres debe ser la movilización democrática de recuperación de la libertad. *z*

La Solidaridad sin hechos es como el aliño sin ensalada

Test sin mordaza

Tolerancia: un rasgo democrático.

Intolerancia: totalitarismo.

Diálogo: entre demócratas, no con asesinos.

Cerrazón: característica del nacionalismo etnicista.

Euskadi: una realidad plural que algunos no quieren que sea plural.

Miedo: se combate con principios democráticos.

Un deseo: una movilización ciudadana aún más amplia contra el terrorismo.

Algo que no soporta: la hipocresía.

Un libro: “Mater Dolorosa” de Alvarez Junco.

Una frase: “la solidaridad sin hechos es como el aliño sin ensalada”, es una versión propia de una frase que oí a un político chipriota.



Getafe celebró el Día de la Mujer

Edurne Uriarte, Carmen Ramírez, los alumnos del Alarnes, Araceli Ortega y Felipa Manzanedo, recibieron sus premios

TAS personas y colectivos premiados con motivo del *Día Internacional de la Mujer* en Getafe recibieron sus premios el pasado 7 de marzo en el Teatro Federico García Lorca de nuestra localidad. **Edurne Uriarte**, profesora de Ciencias Políticas del País Vasco, **Carmen Ramírez**, escritora sevillana, socióloga y pedagoga; un grupo de alumnos de segundo de bachillerato del Instituto Alarnes y **Araceli Ortega** y **Felipa Manzanedo**, voluntarias en nuestro municipio, estuvieron en el escenario recibiendo el reconocimiento del Consejo Sectorial de la Mujer y la Delegación de la Mujer.

Los premios dividieron en categorías geográficas. Así el premio Nacional es para la profesora **Edurne Uriarte** que fue destinataria de un atentado de ETA el 18 del diciembre del pasado año. En el ámbito regional, la premiada

fue **Carmen Ramírez**, escritora sevillana, socióloga y pedagoga que ha desarrollado trabajos de investigación sobre la situación de la mujer en Andalucía. Promovió el I Programa de la Mujer y fue Presidenta de la Comisión de la Mujer del Distrito II de Sevilla desde 1984 a 1992. En el ámbito local, el premio lo obtuvieron dos colectivos, por una parte el **grupo de alumnos y alumnas de 2.º de bachillerato del IES Alarnes** que están realizando un trabajo de investigación sobre las aportaciones de las mujeres en el mundo de las letras y **Araceli Ortega** y **Felipa Manzanedo**, mujeres voluntarias y comprometidas en proyectos sociales.

Se reconoció en el ámbito local el trabajo voluntario de Araceli Ortega, Felipa Manzanedo y María del Prado Ruiz Yébenes

En el transcurso de este acto se otorgaron también Menciones. En el ámbito Estatal se entregará a **Inger Berggen**, Presidenta del Banco Mundial de la Mujer en España.

En el ámbito regional se ha concedido a la **Asociación de Mujeres Juristas THEMIS** por su dilatada experiencia en el asesoramiento jurídico a mujeres y en el ámbito local, a **María del Prado Ruiz Yébenes**, mujer voluntaria y comprometida en causas ciudadanas. Dentro de este completo programa destacó la **VIII Carrera Popular por la igualdad** con el lema "*Corre, corre, la igualdad es nuestra meta*".

A partir del 24 de abril y en beneficio de todos

Las hojas de reclamaciones serán obligatorias en todos los establecimientos

TODOS los establecimientos comerciales, profesionales y empresas que suministren, expidan o faciliten bienes o servicios al consumidor deberán tener Hojas de Reclamaciones a partir del 24 de abril a disposición de sus clientes. Esta obligatoriedad viene recogido en el Decreto 152/01 de 13 de septiembre por el que se aprueba el Reglamento de Ley 11/98, de 9 de julio de Protección a los Consumidores de la Comunidad de Madrid.

Quedan exceptuados los que, por normativa propia, distinta de Consumo ya tienen Hojas de Reclamaciones, como por ejemplo los bares, restaurantes, agencias de viaje, talleres de reparación de vehículos, establecimientos sanitarios, profesionales sanitarios, farmacias, espectáculos, transportes, correos.

Las Hojas de Reclamaciones y el Cartel Informativo le serán entregados por la *Oficina Municipal de Información al Consumidor (OMIC)* que, para facilitar los trámites, permanecerá abierta durante el mes de abril hasta las ocho de la tarde en su dirección habitual: calle Madrid 10, 1º.



Fue inaugurado en febrero para sus socios y afiliados

Nuevo servicio de rehabilitación, psicología y trabajo social

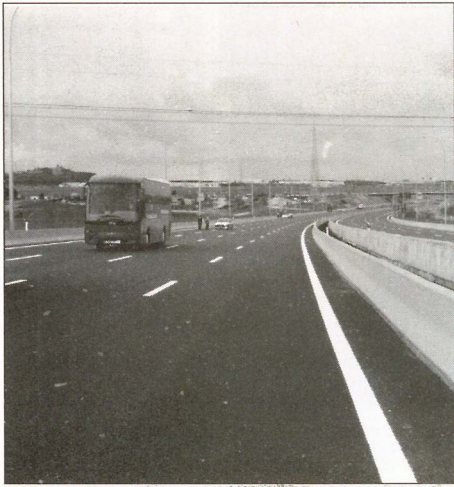
en la Asociación Getafe Esclerosis Múltiple

EL pasado 14 de febrero tuvo lugar la inauguración del *Servicio de Rehabilitación, Psicología y Trabajo Social de la Asociación Getafe de Esclerosis Múltiple* en el local cedido por el Ayuntamiento situado en la calle Álvaro de Bazán, 12, local 9-12. Este nuevo servicio está dirigido a los socios y afiliados de esta Asociación.

El Servicio de Rehabilitación Fisioterápica atiende a los socios, los martes y miércoles de 10 a 13 horas.

El Departamento de Psicología atiende los miércoles con cita previa y el Servicio de Trabajo Social está a disposición de los socios los lunes y miércoles de 10 a 13 horas y los jueves de 17 a 20 horas. El Servicio ha sido subvencionado por el Ayuntamiento y la Obra Social Cajamadrid.

En el acto de inauguración estuvieron presentes las Concejales Delegadas de Servicios Sociales, Marián Díez; de Salud, Laura Lizaga así como técnicos municipales que, en palabras de un portavoz de esta Asociación "que nos ayudado y apoyado para que siguiéramos en esta línea".



Inaugurada la M-45 con la presencia del Príncipe de Asturias

Una nueva vía para el desarrollo del sur

Con la presencia del Príncipe de Asturias don Felipe de Borbón, acompañado del Presidente Autonómico, Alberto Ruiz Gallardón, el Ministro de Fomento, Álvarez Cascos, así como diversas personalidades, entre las que se encontraba el Alcalde de Getafe, Pedro Castro, se inauguraba el 14 de marzo la nueva carretera M-45, una vía que conecta el sur madrileño con el Corredor del Henares, a lo largo de 37 kilómetros, que han supuesto una inversión de 526 millones de euros y será utilizada por unos 100.000 vehículos diariamente.

El tercer tramo, que más directamente nos afecta, discurre entre la N-IV y la M-40 y su presupuesto ha sido de 19.105 millones de pesetas, mientras que la longitud es de 7,7 kilómetros. La M-45 discurre en este espacio por los distritos de Villaverde y Carabanchel, en Madrid, y por los municipios de Getafe y Leganés. También tiene dos enlaces que conectan uno con la M-40 y las carreteras M-421 y M-425, y otro con la N-401. En esta fase se han construido 19 estructuras de las cuales, las más importantes son los viaductos sobre la carretera de Toledo, el Arroyo Butarque y las carreteras M-421 y M-425.

Ésta es la primera carretera de España, y también una de las primeras del mundo, financiada por el sistema de peaje en la sombra, mediante el cual las empresas adjudicatarias asumen los gastos de financiación a cambio de recibir un canon de la Administración Regional

según el número de vehículos que utilicen la misma.

Fuera de protocolo, el Príncipe de Asturias intervino para subrayar la importancia de las comunicaciones en el sur de la comunidad

AGRAVAMIENTO DEL PROBLEMA

El Alcalde, Pedro Castro, dos días después de la inauguración puso de mani-

fiesto que la entrada de esta nueva vía rápida de comunicación agrava el problema de atascos del N-401. Ante esto exigió al Ministerio de Fomento para que tome medidas con una carretera que "soporta cada día hasta caravanas de 14 kilómetros convirtiéndose en una trampa mortal para miles de getafenses y ciudadanos del sur".

Como se recordará, los Alcaldes de la zona sur constituyeron hace varios meses una Plataforma para reivindicar la construcción de un tercer carril en esta carretera nacional. *z*

El Príncipe de Asturias, acompañado por los ministros, el presidente autonómico y varios alcaldes en la inauguración de la M-45.



Getafe se suma a la petición de que el Metro Usera-Villaverde sea una realidad

En días pasados, el Alcalde de Getafe, Pedro Castro, se reunía con el Presidente de la Federación de Asociaciones de Vecinos de Madrid, Prisciliano Castro, y con un representante de la Federación de Vecinos Usera Villaverde, Luis Vara, con el objetivo común de trabajar junto a estos distritos madrileños por la construcción del metro en ambos distritos, una reivindicación que se lleva planteando desde hace más de 15 años y que afecta a más de 100.000 madrileños.

Prisciliano Castro, indicaba que el motivo de la reunión no era otro "que recabar el apoyo del Alcalde de Getafe, hacia un planteamiento que venimos reivindicando desde hace muchos años, ya que esto supondría un beneficio añ-

...ido a pueblos como Getafe". Por su parte, Pedro Castro, matizó "que esta apuesta de los vecinos de Usera Villaverde viene a cubrir el desamparo en el que quedaron no sólo los ciudadanos de estos distritos, sino pueblos como Pinto, Valdemoro, Ciempozuelos, Parla y Aranjuez, que han quedado fuera del Metrosur".

Los representantes vecinales indicaron que han realizado un vídeo con las dificultades que entraña para miles de ciudadanos carecer del metro en dos distritos con miles de personas, han recogido miles de firmas y han enviado miles de cartas a la administración autonómica, recibiendo como respuesta por parte del Consejero, Luis Eduardo Cortés, que esta petición es "surrealista". *z*

Más de 100.000 personas de la zona sur sufren este déficit de transporte público

En la imagen, un momento de la reunión con el Presidente de la Federación de Asociaciones de Vecinos.



Campaña municipal de retirada de elementos de la vía pública

Ya se han retirado nueve quioscos de prensa

L Ayuntamiento de Getafe a través de la Concejalía de Servicios Generales, Transporte y Vía Pública ha retirado nueve quioscos de prensa obsoletos.

Estos quioscos habían cesado ya en su actividad, en unos casos por jubilación de sus regentes y en otros por renunciaciones de los mismos a cese de actividad. Esta campaña de retirada de elementos en la vía pública se enmarca dentro del objetivo del Ayuntamiento de retirar de ésta, todos los materiales que supongan obstáculos para la movilidad de las personas y que se conviertan, por tanto, en barreras arquitectónicas. *z*

Se enmarca dentro de una campaña de retirada de todos los materiales que supongan obstáculos para la movilidad de las personas



Promovido por el Ayuntamiento a través de la Concejalía de Transportes y Vía Pública

Un nuevo recinto para vehículos abandonados

A Concejalía de Transportes y Vía Pública del Ayuntamiento de Getafe va a poner en marcha en un breve espacio de tiempo un nuevo depósito para vehículos abandonados con capacidad suficiente para solucionar uno de los problemas que más preocupan a los vecinos con respecto a la vía pública, debido a la escasez de aparcamientos en algunas zonas, y a las cuestiones de seguridad y estética urbana que estos vehículos generan. La puesta en marcha de este nuevo depósito equivale realmente a la creación en nuestro municipio de un aparcamiento de más de 500 plazas distribuido equitativamente por el casco urbano, dado que ese número de vehículos abandonados que se retirarían en breves días y que, lógicamente están ocupando plazas de aparcamiento. *z*

Para hacer llegar la información sobre los vehículos en estado de abandono que se detecten se pueden utilizar varios cauces: llamando a la Concejalía de Vía Pública, teléfono 91 649 91 32, a la Policía Local, teléfono 91 681 33 62 o en los buzones de Sugerencias en Dependencias Municipales

Tendrá una capacidad para 500 coches

Primeros trabajos para la consecución del pacto por la movilidad y la accesibilidad sostenible

Objetivo: tener una ciudad para todos los ciudadanos

La Comisión para el Pacto por la Movilidad y la Accesibilidad Sostenible fijó en su última reunión los principales objetivos para hacer una ciudad accesible. La mejora del transporte público, la coordinación de autobuses, metros y cercanías, la eliminación de las barreras arquitectónicas,

el aumento de los espacios peatonales son algunos de ellos. Junto a éstos el aumento de las plazas de aparcamiento para residentes, el uso de la bicicleta, la regulación estricta de la carga y descarga y la educación y difusión de estos valores destacan en este decálogo.

El plan de infancia incidió en la necesidad de facilitar el desplazamiento por la ciudad de los más pequeños

En esta reunión se recibieron también las aportaciones de las distintas concejalías, destacando las suministradas por el Plan de Infancia que incidía en la necesidad de que nuestros niños puedan desplazarse por la ciudad de una forma cómoda y accesible.

La Comisión exigió la necesidad de revisar los futuros proyectos urbanísticos para poder introducir las medidas necesarias para hacer más habitable Getafe. *z*



Una vez enterrada la vía

Getafe se renueva

A lo largo del presente año, el Ayuntamiento de Getafe está llevando a cabo la renovación de las instalaciones de alumbrado público, enterramiento de centros de transformación de media tensión y la renovación de la capa de asfalto de diversas calles.

REMODELACIÓN DE ALUMBRADO.—En lo referente a la remodelación de instalaciones de alumbrado público se actuará en la **Vereda del Camuerzo**, **Senda de Tintín y Milú**, **calle Escaño**, **calle Ruiz de Alarnes**, **calle Leoncio Rojas** (entre calle Toledo y calle Torrejón de Velasco), **calle Valdemoro** (entre la calle Toledo y Ruiz de Alarnes) y **calle Doña Romera** (entre calle Toledo y calle Ruiz de Alarnes).

Se acometerá la iluminación de pasos de peatones en las calles **Velarde**, **Avenida Teresa de Calcuta** y **Carretera de Villaverde**, habiendo sido ejecutado los de **Avenida de las Fuerzas Armadas**, **Libertad**, **Reyes Católicos**, **Juan Carlos I**, **Vereda del Camuerzo** y **Estudiantes**.

ENTERRAMIENTO DE LÍNEAS.—El Enterramiento de Instalaciones de Alta Tensión se realizará en seis transformadores, así como en las líneas aéreas del **Centro de Salud El Greco**, **Parque San Isidro** y el **Greco Parque Alhóndiga**, así como los centros de transformación de la **Avenida de Aragón** y el de la **Avenida de los Reyes Católicos** con vuelta a la calle **Velázquez**.

ASFALTO.—La renovación del asfaltado comprenderá las siguientes calles y avenidas: **Granada**, **Córdoba**, **Alicante**, **Castellón**, **Badajoz**, prolongación de la **Avenida de las Ciudades**, **Doctor Marañón**, **Vereda del Camuerzo**, **los Saucos**, **Juan de Mairena**, **Hospital de San José** (entre calle **Magdalena** y **Escaño**), **Sánchez Morate** (entre **Velarde** y **Avenida de las**

Se están enterrando las líneas eléctricas, los transformadores... y se está renovando la capa de asfalto

Ciudades), **Artillería** y **Bélgica**. Asimismo se va a realizar una pista polideportiva de 42 m. × 22 m. con pavimento de hormigón pulido, situada en la **Avenida de los Angeles** con vuelta a **Camino Viejo de Pinto**. La remodelación de aceras comprenderá las calle **Sur**, **Toledo** y **diversas calles del barrio de la Alhóndiga**. Por último se instalarán marquesinas de autobús en diversos barrios de Getafe. *z*

Plan de ajardinamiento y nuevo mobiliario urbano

Nuevos sistemas de riego por aspersión, más árboles, más áreas infantiles

El Departamento de Parques y Jardines del Ayuntamiento de Getafe está llevando a cabo un ambicioso plan de remodelación de las zonas de ajardinamiento y remozando los sistemas de riego. Estas actuaciones tienen como ejes principales la instalación de riego por aspersión, plantaciones y ajardinamiento.

Las zonas donde se llevarán a cabo serán la **Rotonda de la Fuente de Goya**, la **Urbanización "La Rabia II y III"**, **Interbloque Antonio Machado**, **Senda de Mafalda**, **Calles Sánchez Morate**, **Cádiz** y **Cataluña**, **Parque El Carmen I y II Fase**, **Antigua Carretera Getafe-Villaverde** y una reparación de árboles en todos los barrios.

Asimismo, en breve se instalarán áreas infantiles de la **Avenida de Aragón**, **Avenida de las Fuerzas Armadas** y el **Parque Jiménez Díaz**; se renovarán los bancos y papeleras y a medio plazo se instalarán nuevas áreas infantiles en otras zonas de Getafe. *z*



Lo está llevando a cabo el ayuntamiento a través del Servicio de Parques y Jardines



PLAN DE RESIDENCIAS SOCIALES

Pensiones y residencias, uno de los ejes fundamentales del Gobierno Municipal

Mil cien plazas de residencias para elevar la calidad de vida de los vecinos de Getafe

Getafe contará en breve con ocho residencias para mayores y discapacitados tanto físicos como psíquicos. El Alcalde de Getafe, **Pedro Castro**, ha subrayado que "para nosotros es prioritario que nuestros mayores no pierdan calidad de vida, de ahí las políticas que llevamos a cabo de cesión de suelo gratuito para estos equipamientos, las inversiones sociales que se están haciendo desde el Ayuntamiento y el apoyo decidido a la campaña emprendida por el Consejo Sectorial de Mayores por una pensión digna". Este ambicioso proyecto fue presentado el 15 de marzo a los mayores de nuestro municipio en una visita a las obras de estas residencias.

ESTA política tiene continuación con la reciente cesión a la Comunidad de dos nuevas parcelas para nueva construcción de estas Residencias en El Bercial y en Perales del Río.

Este ambicioso y completo Plan de Residencias pondrá al servicio de Getafe 1.100 plazas, ya que cuenta con un **Centro de Estancias Diurnas**; **cuatro Residencias para mayores**; un edificio de **Apartamentos Tutelados**, y **dos Residencias para Discapacitados**, una para físicos y otra para psíquicos.

El **Centro de Estancias Diurnas** está situado en la Plaza Juan Vergara y albergará 50 plazas para mayores. Por su parte las **Residencias para mayores** están situadas dos en Sector Tres y dos en Getafe Norte.

En el Sector Tres, concretamente en la Avenida Arcas del Agua, se

ubica la que está desarrollando la Agencia de Desarrollo Local (GISA). Ésta tiene una previsión de 196 plazas para residentes y de 25 a 30 para estancias diurnas. La segunda **Residencia para Mayores** está situada en el Arroyo Culebro en una parcela de 17.000 metros cuadrados y que contará con un módulo especial de atención a enfermos de Alzheimer. La tercera está situada en la avenida Francisco Fernández Ordóñez, promovida por la Comunidad de Madrid con una capacidad de 80 plazas para residentes y por último la situada en la avenida Rigoberta Menchú con una capacidad para 165 residentes.

Asimismo en este Plan destaca con luz propia la construcción de un edificio para **Apartamentos Tutelados** en la avenida de las Ciudades; son setenta viviendas

con servicios comunes que elevarán la atención y la calidad de vida de los mayores que residan. Por último, este Plan no deja de lado las necesidades de las personas discapacitadas tanto físicas como psíquicas. Así se contempla la inauguración inmediata de una **Residencia para Discapacitados Psíquicos** en Getafe Norte y la construcción de una **Residencia para Discapacitados Físicos** en el Sector Tres. Ambas tienen centros de Rehabilitación Laboral y Psicosocial.

En otro orden de cosas es preciso recordar que Getafe está llevando a cabo una activa campaña de apoyo a la subida de pensiones mínimas. Esta campaña ha sido impulsada por el Consejo Sectorial de Mayores y apoyada por el Ayuntamiento de Getafe.

Trabajamos
por
nuestra gente

Ficha Técnica de un Plan

1. CENTRO DE ESTANCIAS DIURNAS.

Situado en la planta baja del CAID en la Plaza de Juan Vergara.
Previsión de 50 plazas.

2. VALLEHERMOSO EURORESIDENCIAS.

Situada en la Avenida Arcas del Agua del Sector III.
Finalización de las obras para el mes de noviembre o diciembre del 2002.

De 25 a 30 plazas para estancias diurnas.

Previsión de 196 plazas para residentes.

Impulsada por la Agencia de Desarrollo Local Municipal, Getafe Iniciativas S.A. (GISA).

3. RESIDENCIA DE DISCAPACITADOS FÍSICOS.

Situada en el Sector III, en la parcela contigua a la Policía Municipal.

Residencia y Centro de Rehabilitación.

Previsión de 150 plazas para residentes.

4. RESIDENCIA DE TERCERA EDAD

Situada en el Arroyo Culebro en parcela de 17.000 metros cuadrados.

Módulo especial de 20 plazas para enfermos de Alzheimer.

Centro de Terapia ocupacional de rehabilitación.

Un Centro de Día con 40 plazas.

Previsión de 180 plazas.

5. APARTAMENTOS TUTELADOS

Situados en la Avenida de las Ciudades.

Promovida por la Comunidad de Madrid y Empresa Municipal del Suelo y la Vivienda de Getafe (EMSV).

Previsión de 70 viviendas.

6. RESIDENCIA DE TERCERA EDAD

Ubicada en la Avenida Francisco

Fernández Ordóñez en Getafe Norte.

Finalización de las obras en el 2003.

Previsión de 80 plazas para residentes.

7. RESIDENCIA GERIÁTRICA SEÑORA DE LOS ÁNGELES

Situada en la Avenida Rigoberta Menchú en Getafe Norte.
Finalización de las obras para el mes de junio de 2002.

Previsión de 165 plazas para residentes.

40 plazas para el Centro de Día.

8. RESIDENCIA DE DISCAPACITADOS PSÍQUICOS

Ubicada en Getafe Norte.

Finalización de las obras para el mes de abril del 2002.

Previsión de 26 plazas para residentes.

50 plazas para el Centro de Rehabilitación Laboral.

90 plazas para el Centro de Rehabilitación Psicosocial.

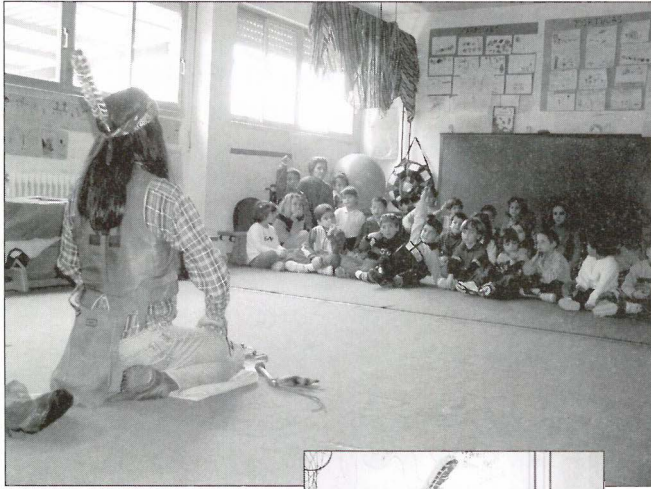


Ocho residencias para mayores y discapacitados dentro de un ambicioso plan social del Ayuntamiento de Getafe



Pedro Castro acompañado de varios representantes del Consejo Sectorial de Mayores, en la visita a las obras.





El mensaje de los indios

Oso Cantor, hombre medicina de la tribu apachericahua ha visitado a 1.000 alumnos entre 4 y 10 años

Durante el mes de marzo, Oso Cantor, hombre medicina de la tribu apachericahua, ha visitado a 1000 alumnos entre los 4 y los 10 años de diferentes colegios públicos de Educación Infantil y Primaria de Getafe. Su objetivo es trasladar a los niños la necesidad de desarrollar hacia la naturaleza (Mamá Tierra) actitudes positivas, críticas y activas de defensa y respeto.

Actitudes positivas, críticas y activas de defensa de la naturaleza



ANTES de la visita de **Oso Cantor**, los alumnos habían realizado un trabajo previo con sus profesores sobre cuestiones relacionadas con la naturaleza y el medio ambiente, que continuaban tras su visita. **"El mensaje de los indios"** es un proyecto financiado por la Concejalía de Medio Ambiente y coordinado por la Concejalía de Educación e Infancia que pretende trabajar las problemáticas medioambientales utilizando la dramatización como recurso pedagógico. Esta oferta, que viene a través del Programa de Apoyo Municipal, se ha puesto en marcha en un total de 12 centros.

Exposición de alumnos de las artes del instituto Antonio López

ALUMNOS del Bachillerato de las Artes del Instituto Antonio López mostrarán sus trabajos en una exposición en el Centro Cívico de Juan de la Cierva desde el 4 al 16 de abril.

El horario en el que se puede contemplar esta exposición es por la tarde de 5.30 a 8.30 horas. La inauguración será el jueves 4 de abril a las 19.00 horas.

El Centro Cívico Juan de la Cierva está situado en la plaza de las Provincias s/n.

El alcalde le entregó un retrato a Peces Barba

EL Ayuntamiento de Getafe ha donado un retrato al óleo del Rector de la Universidad Carlos III, Gregorio Peces Barba, a esta Universidad. Se trata de una muestra de reconocimiento a la labor cultural que está realizando en nuestra ciudad y un recordatorio del Primer Rector de esta ansiada Universidad. La entrega la realizó el Alcalde, Pedro Castro. Gregorio Peces Barba agradeció la donación al pueblo de Getafe.



Para niños entre 3 y 14 años Tres colegios han abierto en Semana Santa

LA Delegación de Educación e Infancia del Ayuntamiento de Getafe ha abierto los días 25, 26 y 27 de marzo tres colegios públicos, con la intención de que los alumnos de entre 3 a 14 años puedan hacer una serie de actividades en estas pequeñas vacaciones. Los colegios públicos que han estado abiertos, en horario de 10 a 13,45 horas han sido el **Julio Córdazar** (Sector III), **Sagrado Corazón** (Centro) y **Mariana Pineda** (Margaritas). Las actividades que se han llevado a cabo han sido Ludoteca, Deportes, Informática, Taller Literario y Pintura.

Se inscribieron unos 25 niños por colegio.

Carmen Duque Concejala Delegada de Educación ha recordado que "esta actividad pretende que los niños de Getafe usen un

espacio lúdico de su barrio, convivan y establezcan amistad con otros que viven en su entorno de forma que maduren como personas y como compañeros".

Los niños han podido disfrutar de su tiempo libre en el Julio Cortázar, Sagrado Corazón y Mariana Pineda



Se presentó la carta de servicios de la Policía Local

Objetivo: El servicio al ciudadano

La Policía Local de Getafe hizo pública el pasado 13 de marzo la Carta de Servicios al Ciudadano con el lema "trabajamos para ti" dentro del Plan de Calidad del Ayuntamiento de Getafe. El Teniente de Alcalde, Concejal de Seguridad y responsable de este Plan, **David Lucas** ha destacado que esta Carta supone un paso más en la relación de la Policía Local con los vecinos: "Se trata de un compromiso firme de que la Policía está al servicio de los ciudadanos, a su disposición en todas aquellas cuestiones que éstos puedan necesitar de cualquier índole. Y quiero subrayar que la publicación de estos compromisos específicos quieren incentivar la colaboración de éstos que, a través de sus quejas y sugerencias, nos ayudarán a prestar un mejor servicio"



Francisco David Lucas, Concejal de Hacienda, Seguridad y Patrimonio, junto a Gabriel López, Jefe de la Policía Local, en el transcurso de la presentación.

LOS compromisos del servicio pasan por la activación de los servicios de emergencias, a través de los teléfonos **092** o el **91 681 33 62**, garantizar la seguridad ciudadana, vigilancia del tráfico, atención a las víctimas, atención en la vía pública, atención en sus propias dependencias, colaboración con otros servicios, atención a la mujer maltratada, atestados e informes, protección en los colegios, educación vial, grupo de menores y objetos perdidos.

La policía Local cuenta en la actualidad con 155 policías, 23 vehículos, 12 motocicletas y 2 Centros de Atención. Su petición al ciudadano pasa porque se le comuniquen las anomalías o situaciones que puedan implicar riesgos para las personas o cosas, que evite los estacionamientos indebidos de vehículos, que respete las normas de circulación e indicaciones de los agentes, y que modere el nivel de ruidos, especialmente en horas nocturnas.

Seguridad ciudadana, atención a las víctimas, tráfico, protección en los colegios, atención a la mujer maltratada, educación vial, grupo de menores y objetos perdidos, algunas de las inestables funciones de este cuerpo

David Lucas finalizó la presentación de esta Carta de Servicios recordando que "la profesionalidad, el espíritu de servicio, la proximidad al ciudadano y la actualización constante de medios técnicos son los elementos que conforman la calidad del servicio que presta la Policía Local y la pretensión de la mejora continúa con el esfuerzo y la colaboración de los vecinos y vecinas de Getafe".

POLICÍA LOCAL DE GETAFE

Atención 24 horas en el 092 o en el 91 681 33 62 si llama desde teléfonos móviles.

Oficinas de Atención al ciudadano:

Avenida Juan Carlos I, n.º 24
28905 Sector Tres

C/Sierra de Gredos, s/n
28909 Perales del Río
Teléfono: 91 684 80 62

El Pleno aprobó pedir más policías nacionales al Delegado del Gobierno

EL Pleno celebrado en febrero aprobó una proposición de la Alcaldía de Getafe por la cual se solicitaba a la Delegación del Gobierno más policías de Getafe. El Alcalde, **Pedro Castro** ha declarado que esta carencia, ya presente en los últimos años, se agudizará en breve con la ju-

Al déficit tradicional se unirá la próxima jubilación de 17 agentes del cuerpo nacional de policía

bilación de 17 agentes del Cuerpo Nacional de Policía destinados en la Comisaría de Getafe. "El déficit que arrastrábamos era de 21 agentes de policía. Getafe, con una población de 150.000 personas no llega a la ratio de un agente por cada 100 habitantes cuando hay comisarías de otras zonas de la Co-

munidad de Madrid en que esta ratio es de 2,4".

El déficit de agentes del Cuerpo Nacional de Policía en Getafe ha sido planteado en todas las conversaciones mantenidas con el Delegado del Gobierno en Madrid. **Pedro Castro** ha denunciado en numerosas ocasiones que la Policía Local ha tenido que hacer un sobreesfuerzo para cubrir necesidades de seguridad que no son de su competencia.



Plan de formación continua del Ayuntamiento para sus empleados

“Tenemos el factor humano preciso e intentamos revalorizarlo”

El Ayuntamiento de Getafe, a través de la Concejalía de Función Pública, ha elaborado un completo Plan de Formación Continua de las Administraciones Públicas, para el año 2002. José Manuel Vázquez, Concejal Delegado del Área de Función Pública ha manifestado que “Este Ayuntamiento viene acogándose a los Planes de Formación Continua de las Administraciones Públicas desde hace varios años, como respuesta al interés por perfeccionar la cualificación de los empleados municipales”.

Están dirigidos a mejorar la capacidad de los trabajadores con el objetivo de modernizar la administración

José Manuel Vázquez destacó la gran demanda de formación de los trabajadores del Ayuntamiento.

L Plan de Formación Continua está compuesto de una serie de acciones dirigidas, no sólo a mejorar la capacidad de los trabajadores, también a mejorar cambios en actitudes, con el objetivo de modernizar la Administración y desarrollar valores sociales y valores positivos. El Ayuntamiento de Getafe no quiere quedarse al margen de los cambios que se vienen produciendo en todas las organizaciones con el fin de prestar unos servicios de mayor calidad cada día. Del mismo modo, todas las centrales sindicales han participado en este Plan. Los cursos se encuadran en diversas áreas, informática, área social, área de seguridad, área de salud laboral y prevención de riesgos, área de calidad, área de desarrollo de valores y habilidades sociales, área administrativa y área de oficios. 2

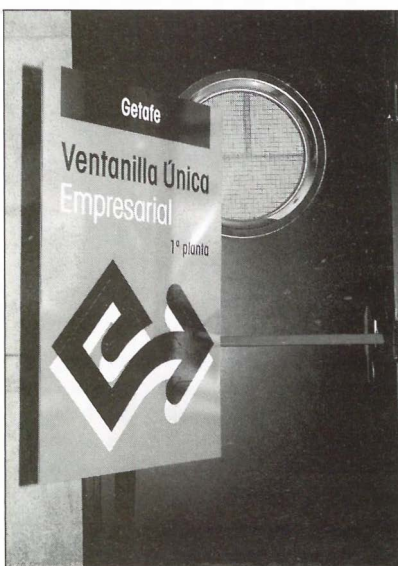


La ventanilla única de Getafe ha constituido ya 73 empresas

LA Ventanilla Unica de Getafe ha constituido ya 73 empresas desde que se inauguró. En total, la red nacional de estas Ventanillas está compuesto por 15 en otras tantas ciudades. Han propiciado la creación de 4.951 empresas con el resultado de 10.000 puestos de trabajo. En la Comunidad de Madrid tan sólo existen las de Madrid y Getafe. La ventanilla Unica de Getafe está situada en el polígono de El Lomo en la calle Diesel, s/n.

El sistema de Ventanilla Unica nació de la colaboración del Ayuntamiento de Getafe con la Cámara de Comercio, el Ministerio y la Comunidad de Madrid. A esta Ventanilla puede acudir el emprendedor para realizar todas las gestiones necesarias ante Hacienda, Seguridad Social, Comunidad Autónoma, Ayuntamiento, Registro y Notarías sin hacer trámites en cada una de estas administraciones. Todos ellos los puede realizar en la Ventanilla Única. 2

La ventanilla única está situada en la calle Diesel en el polígono de El Lomo



La esperanza de mejorar sus condiciones de vida

El Salvador estuvo en el Hospitalillo

L Hospitalillo de San José presentó del 5 al 12 de marzo la exposición *Tlalticpac Toquitchin Tiez: La Tierra será como los hombres y las mujeres sean*. La joven pintora **Leticia Ruifernández** plasma sus impresiones tras el Terremoto del Salvador. La Concejala de Cooperación Internacional Leonor Tamayo ha querido señalar que *“la importancia de todas estas actividades está en la función sensibilizadora”*

La inauguración corrió a cargo de **Leonor Tamayo**, Concejala de Cooperación Internacional y **Juana Bengoa**, directora de Solidaridad Internacional.

Solidaridad Internacional ha presentado en Getafe su campaña *“Centro América Posible”*. Se trata de un proyecto de sensibilización sobre el combate a la vulnerabilidad en Centroamérica, financiado por la Agencia Española de Cooperación Internacional. La experiencia de esta joven pintora arranca tras visitar

los proyectos de Solidaridad Internacional tras el terremoto del Salvador, y convivir con la gente que ha sido víctima tras la catástrofe. De sus acuarelas y notas nace el *“Cuaderno de Viaje”* y esta exposición. *~*

Se pudo contemplar la obra de Leticia Ruifernández sobre el terremoto del Salvador

TLALTICPAC TOQUITCHIN TIEZ

La tierra será como los hombres y las mujeres sean



Se constituye la Asociación “Dah Sid Ahmed” de Amigos del Pueblo Saharaui

Un grupo de vecinos y vecinas de Getafe han constituido la Asociación *“Dah Sid Ahmed” de Amigos del Pueblo Saharaui de Getafe*. Una portavoz de esta Asociación ha destacado que el objetivo es *“ayudarles a continuar su lucha y, ante las necesidades acuciantes que tienen, como por ejemplo de agua, nos hemos propuesto conseguir un camión cisterna que les ayude tanto a almacenar como a transportarla. Se lo haríamos llegar este verano a los Campamentos de Tinduf en Argelia donde viven exiliados”*.

En esta lucha piden la colaboración de los vecinos de Getafe: *“pedimos que se unan a nosotros en esta acción solidaria ingresando cualquier cantidad en la cuenta de Cajamadrid 2038/2477/85/30001459784. Si además, alguna persona quiere formar parte de esta Asociación puede dirigirse a nuestra sede que provisionalmente está en la sede de Cruz Roja en la calle ‘Greco s/n. 28903 Getafe’*. *~*

Se presentó la Fundación APANID

Muy interesante, cultural y benéfico

L pasado 17 de marzo se presentó la Fundación APANID en el Teatro Auditorio García Lorca de Getafe. La presentación se llevó a cabo con una *“matinal de Zarzuela”* interpretada por la Orquesta Municipal de Getafe. **Cesar Navarro**, **Presidente de la Fundación** subrayó que *“esta es una importante labor social para llevar la voz de los niños discapacitados psíquicos, que tutelamos en esta Fundación, al resto de la sociedad”*.

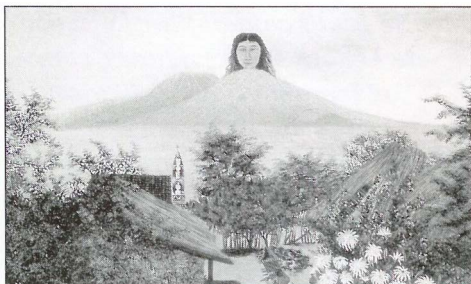
La Fundación realiza una función social al tutelar a niños discapacitados psíquicos, que por distintos motivos se han quedado sin padres. Este interesante concierto tuvo como objetivo de conseguir fondos para la Fundación.

Los amantes de la música no pudieron deleitarse con el emergente Tenor getafense **Enrique Ferrer** que, a sus veintidós años, posee una dilatada experiencia, estudiando con una beca y cosechando distintos triunfos en Philadelphia, ya que el mismo se encontraba indispuerto. Por otra parte, la Banda de Música de Getafe, dirigida por F. Aguado Martí, estrenó la obra dedicada a Getafe *“Cibelina”*. *~*

Se celebró un concierto con la intervención de la banda de música de Getafe.

Exposiciones y actos literarios

En el Centro de Arte "Ciudad de Getafe", a lo largo del mes de abril, se pueden contemplar una exposición en torno a Guatemala, y dos actos literarios, los días 18 y 25, en los cuales se presentarán los volúmenes del Certamen Literario y la novela ganadora del certamen de 1998, "Los nombres del cazador", de Oscar Martínez.



Paula Nicho Cúmez.
Belleza de la naturaleza
2001. óleo/tela.
46x61 cm

EXPOSICIONES

ARTE Y CREENCIA EN GUATEMALA
del 17 al 29 de abril
Visitas de 17 a 21 horas
de lunes a viernes.



Éxito del ciclo de cantautores

L Ciclo de Cantautores, que se cerraba con la actuación de **Javier Ruibal**, ha sido calificado de éxito completo. En todos los conciertos se completaba el aforo, contando con las figuras del momento y rescatando figuras clásicas como **Paco Ibáñez** o **María del Mar Bonet**, sin olvidarnos de **Jorge Drexler** y la sorprendente actuación de la getafense **Pilar Machi**, que nos presentaba su nuevo trabajo. Esto significa, entre otras cosas, la definitiva consolidación de la programación, lo que conlleva a superar las expectativas levantadas en los próximos ciclos. *z*

Calidad de los grupos ganadores del certamen ¿y tú... qué tocas?



A presentación de los grupos ganadores y del CD editado por la Delegación de Juventud, dentro del Certamen *¿Y tú... qué tocas?*, puso de manifiesto la calidad de los jóvenes grupos de Getafe, en un concierto que se desarrolló en el Centro Cívico Juan de la Cierva, ante un auditorio que se entusiasmó con el buen trabajo de unos grupos que cuentan con unos medios escasos, pero que lo suplen con una calidad y profesionalidad excelentes. Los grupos premiados fueron **Lad Techno**, **Yhosvany Palma**, **Sr. Nelson**, **Sin Equipaje** y, los ganadores, **Lycaones**. *z*

ACTOS LITERARIOS

PRESENTACIÓN DE LOS VOLÚMENES CERTÁMENES LITERARIOS "CIUDAD DE GETAFE"

Jueves 18 de abril 19.30 horas.

PRESENTACIÓN DE LA NOVELA GANADORA CERTAMEN LITERARIO 1998 *LOS NOMBRES DEL CAZADOR* De OSCAR MARTÍNEZ GARCÍA

Jueves 25 de abril 19.30 horas.



Exposición de José Luis Romeral 25 años junto a los lienzos

STE pintor, cuya andadura como artista comenzó ahora hace 25 años, expone en la Galería Artecasa de Ciudad Real unas obras que versan, según sus propias palabras, sobre los hechos del hombre y la huella que el tiempo ha dejado. Sobre el alma y la materia, lo que ese tiempo se traga y lo que nos devuelve. Versa sobre el hombre y su mundo; con todo lo que encierra.

Hace 25 años ocurrieron tres hechos que Romeral utilizó como lazo de unión en aquella exposición (mayo de 2001 en Tolmo de Toledo): el primero, que empezaba a ser pintor; el segundo que el hombre conquistó la luna; y el tercero que se puso mayor énfasis en rescatar del olvido a Melque (iglesia visigodo-mozárabe que se levantó en San Martín de Montalbán. Su pueblo de nacimiento). Todos estos aspectos quedan recogidos en la citada exposición. Esta se podrá visitar hasta el 6 de Abril, en horario de martes a sábado, de 6 a 9,30 de la tarde. Galería Artecasa, Plaza Mayor-Pasaje Alcorótano. Ciudad Real. *z*

Expone en la galería Artecasa de Ciudad Real unas obras que versan, según sus propias palabras, sobre los hechos del hombre y la huella que el tiempo ha dejado

FGL
FEDERICO
GARCÍA
LORCA

pro
gra
ma
ci-
ón

Diego "El Cigala", Charo López, Leo Bassi... nombres propios para una excelente programación

La programación cultural de los meses de abril, y el avance de mayo harán las delicias de los espectadores, quiénes podrán ver, al hilo de los últimos espectáculos del Festival de Música Sacra, con el Mesías de Haendel, y "Titus Andronicus" en el Teatro Clásico, la obra "Mesías", de Steven Berkoff, al cantaor flamenco Diego "El Cigala", a Charo López con la obra "Los Puentes de Madison" o el nuevo espectáculo de Leo Bassi.

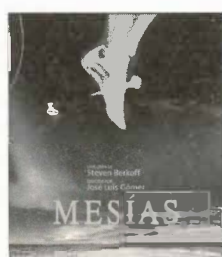
ABRIL 2002

"MONÓLOGO ANOREXIA"
SALIR DEL ABISMO
 De María Butragueño Mahillo
 DIRECCIÓN Francisco. Javier Gutiérrez
Jueves, 4 Abril - 20:00 H.
 Entrada libre

"EL MESÍAS", DE G. F. HAENDEL,
XI FESTIVAL INTERNACIONAL
MUSICA SACRA
 Orquesta Filarmónica de Cuenca
 CORO DE CAMARA ALONSO LOBO DE CUENCA
Viernes, 5 Abril - 21:00 H.
 Entrada libre

MÚSICA SACRA DE
COMPOSITORES E INTÉRPRETES
DE GETAFE
XI FESTIVAL INTERNACIONAL
MUSICA SACRA
 Coral Polifónica de Getafe Orquesta Sinfónica Nuevo Mundo
Sábado, 6 Abril - 20:00 horas.
 Entrada libre

"TITUS ANDRONICUS"
VII FESTIVAL INTERNACIONAL
TEATRO CLASICO
 Compañía CORSARIO
Domingo, 7 de Abril - 20:00 H
 Precio: 6 euros



"MESIAS", de Steven Berkoff
 Por La ABADIA
TEATRO
Domingo 14 de Abril - 20:00 H.
 Precio 6 euros



DIEGO EL CIGALA
 Cantaor Flamenco
Sábado, 20 de Abril - 21:00 H.
 Precio 9 euros

YÉNYERE
 Madrid en Danza /Cruceta Ballet Flamenco
Domingo, 21 de Abril - 20:00 H.
 Precio 6 euros

BALLET INFANTIL GAMBINI
"MI AMIGA ESPAÑA"
Sábado, 27 Abril - 19:00 H.
 Precio, 6 euros (adultos), niños reducción

"LOS PUENTES DE MADISON"
 Por la compañía de Charo López
Domingo 28 de Abril - 20:00 horas
 Precio 6 euros

AVANCE MAYO 2002

"ORQUESTA SINFÓNICA DE CHAMARTÍN"
Domingo, 5 de mayo - 20:00 horas.

ESPECTÁCULO INFANTIL Y FAMILIAR
"MI ODISEA"
 DE TEATRO PARAÍIS
Sábado, 11 de mayo - 20:00 horas.

NUEVO ESPECTÁCULO DE LEO BASSI
Domingo, 12 de mayo - 20:00 horas.

C/ Ramón y Cajal, 22
 Getafe

TEATRO
AUDITORIO
MUNICIPAL

Concesión de espacios para la instalación de casetas en el recinto ferial del Ayuntamiento de Getafe durante las fiestas locales de 2002

OBJETO DE LA CONVOCATORIA

El objeto de la presente normativa es la concesión de espacios en el recinto ferial del Ayuntamiento de Getafe destinados a la instalación de casetas durante las fiestas locales de 2002, para la venta de géneros derivados del ramo de la hostelería.

DESTINATARIOS

Los destinatarios de los espacios serán los partidos políticos, las entidades sociales, deportivas, culturales, sindicatos, peñas, clubes y demás asociaciones de Getafe que estén legalmente constituidas e inscritas en el Registro Muni-


pal de Asociaciones y Entidades Ciudadanas de Getafe.

SOLICITUDES

Las solicitudes se formalizarán en instancia dirigida al Ilmo. Sr. Alcalde - Presidente del Ayuntamiento de Getafe y será suscrita por el representante legal de la entidad.

Los impresos podrán ser recogidos en la Delegación de Cultura del Ayuntamiento de Getafe, sita en la C/ Ramón y Cajal, n.º 22, "Centro de Arte Ciudad de Getafe".

A la solicitud se deberá acompañar certificado de inscripción en el Registro Municipal de Asociaciones y Entidades Ciudadanas de Getafe.

Las solicitudes, junto con la documentación exigida se presentarán en el Registro General del Ayuntamiento de Getafe, siendo el plazo de presentación hasta el lunes 8 de abril de 2002, de lunes a viernes en horario de 9 a 13 horas, sábados de 9 a 12,45 y de lunes a jueves de 17 a 19,30 horas. 



20

CORREO

No somos sordomudos

L colectivo de SORDOS de este municipio quiere hacer llegar a todos los ciudadanos de Getafe que NO SOMOS SORDOMUDOS como todo el mundo nos llama sino SORDOS, ya que nuestras cuerdas vocales están en perfecto estado.

Un sordo que no tiene el lenguaje oral es porque ha nacido sordo, o se ha quedado sordo a muy temprana edad, con lo cual en estos casos no ha podido percibir sonido alguno a través de sus oídos.

Las personas oyentes, cuando hablan, emiten sonidos con una entonación que varía constantemente para dar más énfasis a las frases, hacer interrogantes, y muchas otras cosas más.


A un niño oyente le cuentan

cuentos y las entonaciones son muy exageradas, esto es para que el niño capte y atienda mejor.

Un claro ejemplo, es el cuento de Caperucita Roja. ¡Qué ojos más grandes tienes! ¡Para verte mejoor!, todas estas entonaciones el niño las percibe por el canal auditivo y seguidamente las imita cuando habla.

Un sordo desde su infancia, nunca ha podido percibir el tono de un cuento ni de una frase, sólo ve mover los labios.

Los sordos hablamos, pero modulamos la voz de forma diferente y puede parecer extraña para quien nos escucha.

Con todo lo anterior dicho, esperamos haber aclarado que NO SOMOS SORDOMUDOS, somos personas con una deficiencia auditiva y somos SORDOS. 

A la paz

Gritaré por la paz hasta quedarme ronco, quiero que todo el mundo hoy escuche mi voz, y se unan conmigo los hombres de la tierra en un canto a la vida, en un himno al amor. Nacerán los olivos en esos campos yermos, tan heridos de muerte sin un rayo de luz, volarán mil palomas por recónditos valles para encontrar sustento buscando un cielo azul. Comerán unos niños el pan que no comieron beberán de una fuente llamada libertad, se secarán sus lágrimas se tornarán sonrisas, lanzando un grito al mundo un grito por la paz.

Santos F. Arévalo Avila

Se presentó el Club Ciclista Getafe

Devoradores de kilómetros

En el mes de febrero, como todos los años desde 1989, se puso en marcha el Club Ciclista Getafe para dar comienzo a una temporada, que prácticamente se extiende a lo largo del año. La presentación a los medios de comunicación y patrocinadores se llevó a cabo en la Plaza de Extremadura del Parque de la Alhóndiga. A partir de ahora sus integrantes se recorrerán España de norte a sur y otros recorrerán la Comunidad de punta a punta. Una vez concluido el evento, cada sección del Club se pone en marcha con su primera salida del calendario. La Escuela, a rodar un poquito como entrenamiento y el equipo de Competición a entrenar duro, preparándose para las carreras de temporada, y en especial para la Copa de España. El Club agradeció en su presentación la colaboración de la Comunidad de Madrid, del

Ayuntamiento de Getafe, Policía Local, Protección Civil, Citroën Uceda, Cocinas Río, M.M.T. Seguros, Construcciones y Reformas Mulero, Bicicletas Cortés, ADM.98 Octanos, Peña PCeros, A.V.Barrio Unido, Opel Seliauto, Asesoría Anfein, Floristería Quiles, Muebles "Díaz", Rodamotor, Repromeaster, Rótulos Artyneón, Auto-Escuela Zurita, Diana Seguros, Serisa, Expograf, OCSA Rent a Car. Los primeros resultados cosechados en las pruebas

Los primeros resultados cosechados en las pruebas celebradas no pueden ser mejores

celebradas no pueden ser mejores: En Benferri (Alicante) quedaron 1.ª Ciclodeportistas y 1.º Montaña. En una segunda prueba, celebrada en Illescas (Toledo), consiguieron un primer puesto en montaña y sendos terceros puestos en ciclodeportistas y veteranos.



Club de Fútbol Femenino Sur-Getafe

En busca de talentos

El Club de Fútbol Femenino Sur Getafe está buscando chicas para formar equipos, en la categoría senior (a partir de 16 años) y sub-16 (entre 12 y 16 años).

Las interesadas se pueden poner en contacto con el Club en los siguientes teléfonos: 659 68 84 43 / 609 91 52 93 o acercándose por las tardes al Polideportivo Juan de la Cierva, los lunes, miércoles, viernes, de 20,45 a 22 horas.

Angel Coloma, una promesa del boxeo que apunta alto

ACE unos cuantos días, en el Estadio Teresa Rivero de Vallecas se celebró una velada de boxeo amateur, en la que participó la joven promesa de Getafe Angel Coloma. Obtuvo una victoria a los puntos muy meritoria contra un boxeador vallecano. Este futuro campeón pertenece al Club Getafense de boxeo, situado en la Calle Murcia (Gimnasio Gossyn).

Subvenciones a Asociaciones Deportivas

El plazo se cierra el día 10 de abril

A Delegación de Deportes, con el objetivo promocionar el deporte local ha convocado públicamente las subvenciones a Asociaciones Deportivas, indicando que las entidades que quieran acceder a ellas, tienen de plazo hasta el día 10 de Abril, dirigiéndose al Registro de Entrada del Ayuntamiento, situado en la Plaza de la Constitución, 1.

Podrán solicitar estas subvenciones los clubes, entidades deportivas locales y coordinadoras deportivas de barrio con personalidad jurídica independiente, que tengan domicilio en Getafe y se encuentren en el Registro de Asociaciones Deportivas de la Comunidad Autónoma de Madrid del Ayuntamiento de Getafe.

El Ayuntamiento de Getafe podrá financiar la realización de los siguientes programas: Programas anuales y puntuales, y programas de carácter competitivo federado y no federado. A los fines señalados en esta convocatoria se destina un crédito de 220.932 euros.

RECORDAD, MIS PEQUEÑOS Y PEQUEÑAS ROSTROS PÁLIDOS, QUE CADA VEZ QUE COMÁIS RICO-CUERNO-DE-CHOCOLATE DEBÉIS DEPOSITAR EL ENVOLTORIO EN LA PAPELERA. ASÍ, EL PADRE-SOL Y LA MADRE-LUNA SONREIRÁN COMPLACIDOS.

Y AHORA OS VOY A ADVERTIR DEL PELIGRO DEL CONSUMO DE AGUA-DE-FUEGO...



ANGELUIS

22

SERVICIOS CIUDADANOS

Ayuntamiento de Getafe
Plaza de la Constitución, 1
Tel.: 91 649 91 00
Teléfono directo de Información Ayuntamiento de Getafe
Tel.: 91 649 91 10/91 649 91 11
Oficina de Información en Perales del Río
Tel.: 91 684 75 66
Oficina de Información en El Bercial
Tel.: 91 681 74 39
Oficina de Información en el Sector III
Tel.: 91 683 98 06

SEGURIDAD CIUDADANA

Policía Local
Avda. Juan Carlos I, 24
Tel.: 91 681 33 62
Protección Civil
Avda. Juan Carlos I, 24
Tel.: 91 682 19 12
Bomberos
Carretera de Getafe-Leganés
Tel.: 91 681 29 45
Urgencias: 91 696 07 08
Comisaría
C/ Churruca, s/n. Tel.: 91 601 09 10

SANIDAD

Centro Municipal de Salud
C/ Perales, 6. Tel.: 91 681 51 76
CENTROS DE SALUD
Centro Salud Los Ángeles
Avda. Ángeles, 57
Tel.: 91 601 74 00
Centro Salud El Bercial
Avda. del Parque, s/n.
Tels.: 91 681 14 81 / 91 681 15 51
Centro Salud Margaritas
C/ Madrid, 129
Tels.: 91 682 22 62 / 91 682 22 94
Centro Salud Juan de la Cierva
C/ Juan de la Cierva, s/n.
Tel.: 91 695 51 98
Centro Salud Sánchez Morate
C/ Huelva, 2.
Tel.: 91 683 25 26

Centro Salud El Greco
Avda. Reyes Católicos, s/n.
Tels.: 91 681 75 12 / 91 681 75 95
Centro Salud Sector III
Avda. Juan Carlos I, s/n.
Tel.: 91 682 58 96
Centro Salud Perales del Río
C/ Juan de Mairena, s/n. Tel.: 91 684 73 00
Centro Salud Las Ciudades
C/ Palestina. Tel.: 91 695 98 82/91 696 14 34
Hospital Universitario de Getafe
Ctra. Leganés. Tel.: 91 683 93 60
Cruz Roja
C/ Greco, s/n. Tel. 91 695 60 47
Ambulancias Cruz Roja
Tel.: 91 522 22 22

TELÉFONOS DE INTERÉS

Teléfono Enseres Usados
Tel.: 91 696 39 97
Oficina de Consumo: Tel.: 91 682 64 11
Centro de la Mujer
C/ San Eugenio, 8. Tel.: 91 683 70 70
Asociación Getafense de Alcohólicos (AGAS)
Tels.: 91 682 90 52
Radio Taxi Getafe: Tel.: 91 683 52 16
Conservatorio: Tel.: 91 601 65 75/91 601 71 13
Taxis (parada): Tel.: 91 695 10 05
Mantenimiento: Tel.: 900 713 430
Atención al ciudadano de LYMA:
Tel.: 91 684 06 57

FARMACIAS DE GUARDIA

A: Abierto día y noche.
B: Abierto hasta las 22 de la noche.
C: Servicio nocturno desde las 22 de la noche a 9,30 del día siguiente.

DEL 1 AL 30 DE abril

DÍA 1
B- C/ Granada, 3
C/ Arboleda, s/n
Avda. Juan Carlos I, 11.
C.C. Los Arcos II
C- C/ Madrid, 48

DÍA 2
A- C/ Madrid, 48
B- C/ Córdoba, 2
Avda. Juan Carlos I, 11.
C.C. Los Arcos II

DÍA 3
A- C/ Madrid, 91
B- Avda. de los Angeles, 43
Avda. Juan Carlos I, 11.
C.C. Los Arcos II

DÍA 4
A- Avda. de España, 46
B- C/ General Pingarrón, 11
Avda. Juan Carlos I, 11.
C.C. Los Arcos II

DÍA 5
B- Avda. de Aragón, 34
C/ Perales, 11
Avda. Juan Carlos I, 11.
C.C. Los Arcos II
C- C/ Madrid, 48

DÍA 6
B- C/ Madrid, 48
C/ Salvador, 6
Avda. Juan Carlos I, 11.
C.C. Los Arcos II

DÍA 7
A- C/ Madrid, 91
B- Avda. Francisco Fernández
Ordoñez, 27
Pza. Juan Carlos I, 1. C.C. Getafe, 3

DÍA 8
B- C/ Valdemoro, 12
C/ Zaragoza, 8
Pza. Juan Carlos I, 1. C.C. Getafe, 3
C- C/ Madrid, 48

DÍA 9
A- C/ Madrid, 48
Avda. D. Juan de Borbón, 13
B- Pza. Juan Carlos I, 1. C.C. Getafe, 3

DÍA 10
B- Avda. Juan de la Cierva, 36
Centro Comercial Bulevar
Pza. Juan Carlos I, 1. C.C. Getafe, 3
C- C/ Madrid, 48

DÍA 11
A- C/ Madrid, 91
B- Avda. de España, 46
Pza. Juan Carlos I, 1. C.C. Getafe, 3

DÍA 12
B- Avda. de los Angeles, 9
Pza. de la Constitución, 10
Pza. Juan Carlos I, 1. C.C. Getafe, 3
C- C/ Madrid, 48

DÍA 13
A- C/ Madrid, 48
B- Avda. de Aragón, 16
Pza. Juan Carlos I, 1. C.C. Getafe, 3

DÍA 14
A- C/ Salvador, 6
B- C/ Madrid, 48
Avda. Juan Carlos I, 11.
C.C. Los Arcos II

DÍA 15
A- C/ Madrid, 91
B- C/ Salvador, 6
Avda. Juan Carlos I, 11.
Los Arcos II

DÍA 16
A- C/ General Pingarrón, 11
B- Avda. de España, 46
Avda. Juan Carlos I, 11.
C.C. Los Arcos II

DÍA 17
A- C/ Salvador, 6
B- Avda. de España, 18
Avda. Juan Carlos I, 11.
C.C. Los Arcos II

DÍA 18
B- C/ Madrid, 11
Avda. de España, 46
Avda. Juan Carlos I, 11.
C.C. Los Arcos II
C- C/ Salvador, 6

DÍA 19
B- C/ Hospital de San José, 10
C/ Doctor Sánchez Morate, 11
Avda. Juan Carlos I, 11.
C.C. Los Arcos II
C- C/ Madrid, 91

DÍA 20
A- Avda. de los Angeles, 9
B- C/ Galicia, 7
Avda. Juan Carlos I, 11.
C.C. Los Arcos II
C- C/ Salvador, 6

DÍA 21
A- C/ Salvador, 6
B- C/ Tarragona, 20
Avda. Juan Carlos I, 11.
C.C. Los Arcos II

DÍA 22
B- C/ San Vicente, 13
Avda. de España, 46
Pza. Juan Carlos I, 1. C.C. Getafe, 3
C- C/ Madrid, 48

DÍA 23
A- C/ Doctor Barraquer, 9
B- C/ Leoncio Rojas, 36-38
Pza. Juan Carlos I, 1. C.C. Getafe, 3

DÍA 24
A- Avda. de las Ciudades, 10
B- C/ Brunete, 2
Pza. Juan Carlos I, 1. C.C. Getafe, 3

DÍA 25
B- C/ Azahar, 1
C/ Córdor, 2
Pza. Juan Carlos I, 1. C.C. Getafe, 3
C- C/ Madrid, 48

DÍA 26
B- C/ Granada, 3
C/ Arboleda, s/n
Pza. Juan Carlos I, 1. C.C. Getafe, 3
C- C/ Madrid, 48

DÍA 27
A- Avda. de los Angeles, 43
B- C/ Madrid, 91
Pza. Juan Carlos I, 1. C.C. Getafe, 3

DÍA 28
A- C/ Madrid, 48
B- C/ Córdoba, 2
Avda. Juan Carlos I, 11. C.C.
Los Arcos II

DÍA 29
A- C/ Madrid, 91
B- Avda. de España, 46
Avda. Juan Carlos I, 11. C.C.
Los Arcos II

DÍA 30
A- C/ General Pingarrón, 11
B- Avda. de España, 46
Avda. Juan Carlos I, 11.
C.C. Los Arcos II



Visita de las escuelas municipales al Coliseum Alfonso Pérez

Los peques junto a sus ídolos más cercanos

El pasado día 10 de febrero, los niños que participan en la liga municipal polideportiva Benjamin, asistieron invitados junto con sus padres al estadio de fútbol Coliseum Alfonso Pérez, para presenciar el encuentro de fútbol entre el Getafe y el Lanzarote. Los directivos del Club les mostraron parte de las instalaciones y les acompañaron al césped para ver de cerca las

evoluciones de los jugadores durante los prolegómenos del encuentro.

Instantes antes del partido, los alrededor de 150 chavales se fotografiaban junto al equipo. La alegría de sus rostros era patente, no en vano, aunque en sus cabezas están las estrellas de todos conocidos, en esta ocasión se aproximaron a sus ídolos más próximos, los de su equipo, los del Getafe C.F.S.A.D. *z*

23



C.P. Concepción Arenal “Majetes informales”

LOS alumnos del C. P. Concepción Arenal cursaron su visita al Ayuntamiento de Getafe, donde mostraron sus inquietudes y su buen humor. Como se refleja en la fotografía, sus rostros sonrientes y sus caras denotan sus ganas de vivir y disfrutar. Con ese humor y esa camaradería, es difícil no sucumbir a este pequeño grupo de amigos. *z*

PROMOGON S.A.



INFORMACIÓN Y VENTA

C/ Móstoles, 58 * FUENLABRADA

Tf. 91.697.80.13

**PRÓXIMA
PROMOCIÓN**

El Bercial



Viviendas de

**3 y 4 dormitorios
con garaje y piscina**



**Próximas al Metrosur y
al nuevo Centro Comercial**

**SIN
95.000 pts/mes
ENTRADA**

construyendo el futuro