



El Gobierno Municipal apoya la propuesta del Consejo de Mayores

Es urgente una subida de pensiones digna y adecuada

Premio a Protección Civil

El reconocimiento a una labor anónima

y además...

¿Qué esperas de esta Navidad?  
2001



aquí dentro lo encontrarás...



Rastrillo Solidario

La mejor compra para luchar contra la violencia hacia las mujeres



Entrevista a Félix Barderas, entrenador del Getafe C.F.





Premio "Personalidad del año", del Club Internacional de Prensa, a Protección Civil de Getafe

## El reconocimiento a una labor altruista

En la Gala de Entrega de los premios que otorga el Club Internacional de Prensa, entidad que aglutina a los corresponsales extranjeros y a los periodistas españoles, se pudo comprobar el cariño, sobre todo la certeza, que supone otorgar un premio, entre los muchos que había, a los grupos de Salvamento, Bomberos y Protección Civil, entre los que se encontraba Protección Civil de Getafe por su labor arriesgada y desinteresada.

Estar entre personalidades como **Mario Soares**, ex Presidente de Portugal; **Luis del Olmo**, periodista de reconocido prestigio; programas como "En Portada", o "El Informal", etc.; o la Oficina de Información Diplomática para compartir premios es todo un prestigio y el mejor reconocimiento.



1.



2.



3.



4.

5.

1. Algunos de los premiados por el Club Internacional de Prensa.

2. El premio especial de este año recayó en **Mario Soares** y fue entregado por el portavoz del Gobierno **Pío Cabanillas**.

3. Otro de los premiados fue "Telenoticias sin Fronteras".

4. **Luis del Olmo** y miembros del programa "El Informal", premiados en el acto.

5. El Club Internacional de Prensa premió a los grupos de **Salvamento de Bomberos y Protección Civil de toda España** que este año han participado en tareas internacionales de salvamento.





**SUMARIO****EL CLUB INTERNACIONAL DE PRENSA ENTREGA EL PREMIO A PROTECCIÓN CIVIL. 2****OPINIÓN DE LOS PARTIDOS POLÍTICOS. 5-6****FELINES, ENTRENADOR DEL GETAFE, NOS DESCUBRE SU ESTADO DE ÁNIMO. 7****TRES COLEGIOS ABREN EN NAVIDAD PARA QUE LOS NIÑOS Y NIÑAS PUEDAN JUGAR. 10****EL PLENO SE PRONUNCIA EN CONTRA DE LA LOU. 11****GETAFE EXIGE LA SUBIDA DE LAS PENSIONES MÍNIMAS (centrales)****EL CONSEJERO DE TRABAJO, LUIS PERAL, VISITA POR PRIMERA VEZ GETAFE. 16****AUMENTA LA FRECUENCIA DE LOS AUTOBUSES DE PERALES DEL RÍO. 17****EL SERVICIO DE INFORMACIÓN JUVENIL HA ATENDIDO A 900.000 USUARIOS. 19****LOS VOLUNTARIOS Y VOLUNTARIAS MUESTRAN SUS TRABAJOS. 21****ÚLTIMOS PLENOS. 22 Y 23****GETAFE DISFRUTÓ CON EL RASTRILLO SOLIDARIO. 27****Atinada petición de la subida de las pensiones**

A petición de subida de las pensiones mínimas que ha realizado el Consejo Sectorial de Mayores no es sólo una justa reivindicación, es un toque de atención hacia las clases que ahora están en activo. El toque de atención es poner sobre la mesa la precariedad con la que algunas de nuestras generaciones más luchadoras están viviendo. Muchos y muchas de ellos saben muy bien lo que supuso luchar por una Seguridad Social universal que estableciera una protección real en el futuro. Y nosotros, los que ahora estamos en activo no sólo tenemos que reconocerlo, tenemos que devolver alguna parte del esfuerzo de esa lucha.

Las conquistas sociales son el producto de años y años de trabajo, esfuerzo e ilusión. Sin embargo, el retroceso de estas conquistas se produce a menudo de improviso y con celeridad. Con una decisión se pueden echar por la borda la estructura que las generaciones precedentes pusieron en pie.

Atinada es, por tanto, la petición del Consejo Sectorial de Mayores y plausible es la postura del Gobierno Municipal en el impulso de una campaña institucional que conciencie a todas las generaciones de la necesidad de reconocer económicamente el esfuerzo de tantos años. El incremento de IPC experimentado año tras año como único incremento es, en las pensiones mínimas, a todas luces, insuficiente e injusto. ☘

**BOLETÍN INFORMATIVO DEL AYUNTAMIENTO DE GETAFE**

*Depósito Legal: M. 3.742.1975  
Tirada: 55.000 ejemplares*

**EDITA**

Ayuntamiento de Getafe

**DIRECTORA**

Rosa María Ferrero

**REDACTOR**

Nicolás Méndez

**COLABORADORA**

Trinidad Muela

**SECRETARÍA DE REDACCIÓN**

Julio Bernad y Almudena Taravillo

**FOTOGRAFÍA**

Miguel Angel Martín

**DISEÑO Y DIAGRAMACIÓN**

Natalia González

**REDACCIÓN**

Plaza de la Constitución, 1

Tel.: 91 649 91 38

Getafe (Madrid)

**MAQUETACIÓN E IMPRESIÓN**

LERKO PRINT, S.A.

P.º Castellana, 121. Madrid

**DISTRIBUYE**

Atenea Publicidad, S.L.

Tels.: 91 696 16 80/18-49

**NOTA:** El boletín informativo municipal no se hace responsable de las opiniones vertidas en las colaboraciones enviadas por colectivos o personas físicas.



getafe

# dos puntos:

Primero:

CAMBIAMOS DE DIRECCIÓN

*Ahora estamos en la  
Calle Polvoranca, nº 21*

Segundo:

AMPLIAMOS HORARIOS

INFORMACIÓN GENERAL, BIBLIOTECA,  
VIAJETECA, PRENSA E INTERNET

Mañanas: de lunes a viernes de 9:30 a 14:30 horas

Tardes: de lunes a jueves de 16 a 20 horas

ASESORÍA DE SALUD Y SEXUALIDAD

Tardes: lunes de 17 a 19 horas

ASESORÍA DE ESTUDIOS

Mañanas: lunes, miércoles y viernes de 9:30 a 14:30 horas

Tardes: martes de 16 a 19:30 horas

ASESORÍA JURÍDICA

Mañanas: lunes, miércoles y viernes de 9:30 a 14:30 horas

Tardes: jueves de 16 a 19:30 horas

VOLUNTARIADO

Mañanas: martes y jueves de 9:30 a 14:30 horas

Tardes: miércoles de 16 a 19:30 horas

tu nuevo punto de encuentro





## Por la subida de las pensiones, por una universidad libre, no al silencio culpable

**L. partido político que hurta la sinceridad al pueblo que le votó, está, inevitablemente, condenado al rechazo de la sociedad. El PP de Getafe, sigue ahondando en su particular procesión de oscurantismo interesado. Intenta generar iniciativas, no de construcción democrática, sino de desgaste político. Pero, rechaza tajantemente, comprometerse con el pueblo de Getafe en cuestiones, que no en vano, son de gran importancia y trascendencia social.**

Al PP no le interesan los problemas de Getafe, salvo que éstos le puedan favorecer. No tienen conocimiento de la realidad de este gran Municipio, y lo que es peor, no le interesa tenerlo. Sus movimientos, siempre erráticos, tienen más en cuenta la visión de su *escalada* política, escasa y con peldaños de barro, que el entender el **ejercicio de la política como un servicio a la sociedad, al pueblo, a las personas.**

En otro orden de cosas, hay que destacar el trabajo realizado por los colectivos y asociaciones de Getafe: lo digo desde la alegría, desde el saber que el entendimiento no siempre es fácil, pero sí fructífero, sí lleno de intensidad y de ilusión, la de saber que esta ciudad la estamos construyendo entre todos y todas.

Precisamente, una de las iniciativas desarrolladas por numerosas asociaciones (en concreto treinta y cuatro), integrantes todas ellas del Consejo Sectorial de Mayores, donde se encuentran Asociaciones de Vecinos, Áreas del mayor de Casas Regionales, Clubes de Mayores, Colectivos de Mayores, etc., ha sido buscar el apoyo del Ayuntamiento de Getafe para su propuesta de subir las pensiones mínimas 15.000 pesetas. Esta petición, se basa en la realidad íntima de



cientos de personas, de nuestros mayores, que han visto cómo en los últimos años su capacidad para subsistir ha ido menguando merced a una política de rechazos profundamente antisocial. Porque, con claridad hay que concluir que, es antisocial y repugnante conocer la injusticia y no hacer nada por cambiarla.

707 es un número que al PP no le dice nada, quizá sea un número escaso de votos y, por tanto, de pequeño interés para ellos, pero para nosotros y nosotras, miembros del Gobierno Municipal, 707 es la cifra doliente de personas mayores, protagonistas de la construcción de lo que ahora disfrutamos, que viven con apenas 40.000 pesetas al mes. Además de estas 707 personas, hay que sumar otras 4.949 que reciben pensiones mínimas, percibiendo de este modo cantidades que, según la propuesta de las asociaciones, provocan *“que los ancianos disminuyan sus gastos a extremos tales como no tener calefacción en invierno o no poder seguir determinados regímenes alimenticios que debieran”*. Por si esto fuera poco, muchos de estos pensionistas tienen a su cargo a personas dependientes de ellos, ascendiendo la cifra hasta 8.484 personas. Algunos datos, hay muchos más, que sin duda reflejan con claridad la dimensión de este drama.

La cuestión es, que tras presentarse esta propuesta, repito, elaborada por los movimientos ciudadanos y sociales de Getafe, el PP votó en contra. Es importante que se sepa, que más allá de esta o aquella política, más allá de este o aquel partido político, **está la dignidad de las personas**, una dignidad ignorada, pisoteada por el rechazo del PP. Por si esto fuera poco, quizá azuzados por la vergüenza de mantener una postura que les suscite algún tipo de beneficio en sus

filas, **se negaron a explicar su impostura, callaron culpablemente**, hablaron con su actitud de rechazo a los mayores de Getafe, porque cuando las personas no son manipulables, al PP no les interesa.

Por supuesto, y como no podía ser de otra manera, la propuesta ciudadana fue aceptada por el Gobierno Municipal y, conjuntamente con las firmas de apoyo que se están recogiendo en las plazas de Getafe, se entregará al Gobierno de Aznar para que, entre otras cuestiones, pueda reflexionar sobre qué tipo de sociedad está construyendo.

Otro caso más de encerramiento y desprecio al clamor de la sociedad, por parte del PP, fue su negativa a apoyar una propuesta de rechazo a la Ley Orgánica de Universidades (LOU). Una propuesta de Ley, que si algo positivo ha tenido, es la de unificar en un clamor conjunto, a alumnos y profesores ante una Ley prepotente, invasora, que no suscita el más mínimo apoyo.

El PP de Getafe, sigue enclaustrado en sí mismo, es patético, pero sobre todo triste. Ante estas dos propuestas, que sin duda buscan mayores cotas de justicia social, el PP ha guardado un **silencio culpable**, lo ha hecho activamente, votando en contra, pero sin dar la oportunidad de que supiéramos cuales eran sus motivos. Acaso estos son inconfesables y alejados de la decencia política y el compromiso para con Getafe. En fin, ellos buscando votos en la frustración y en la manipulación, nosotros y nosotras apoyando a nuestros mayores y a nuestros estudiantes, en la búsqueda necesaria, de un mundo más justo, más solidario y más ético.

Rafael Caño Rufo  
SEGUNDO TENIENTE DE ALCALDE  
CONCEJAL DE ÁREA SOCIAL



izquierda unida

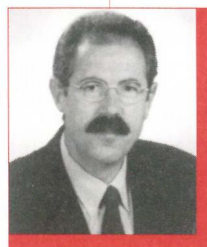
## Nueva agresión medioambiental a la zona sur

**A Comunidad de Madrid pretende instalar una incineradora de lodos procedentes de depuradoras justo al lado de Perales del Río.**

La acumulación de actividades o instalaciones relacionadas con el tratamiento de basuras y todo tipo de residuos contaminantes en el entorno del barrio getafense de Perales del Río está alcanzando unos niveles que superan el límite de la racionalidad.

El PP desde el Ayuntamiento de Madrid, la Comunidad Autónoma y el Canal de Isabel II sigue con su política absolutamente in-solidaria a la hora de ubicar las instalaciones relacionadas con el tratamiento de residuos. **Para ellos el Sur sigue siendo el gran basurero de Madrid.**

Podemos entender que las depuradoras estén la final del sistema de recogida de las aguas residuales de la ciudad de Madrid, pero lo que no podemos entender ni tolerar es que esas depuradoras no estén dotadas de los medios técnicos suficientes para impedir que los malos olores lleguen a las poblaciones cercanas ni que los lodos resultantes tengan que seguir vertiéndose en el campo al aire libre, también en la misma zona.



Tampoco podemos tolerar que los macrovertederos de la ciudad de Madrid se sitúen en el mismo sitio, es decir, en el sur, ni que la incineradora se haya tenido que instalar también aquí, ni las plantas de compostaje, ni la planta de secado de lodos, ni un largo etc. de agresiones medioambientales más. **¡YA ESTÁ BIEN!**

Para colmo, la CAM, el gobierno de Ruiz-Gallardón, muy preocupado por los problemas del Medio Ambiente, decide instalar una PLANTA INCINERADORA DE LODOS, cuando todos los expertos y las personas razonables saben que la incineración es la opción más contaminante y más agresiva con la salud de las personas. Hay otros métodos mucho más ecológicos Sr. Gallardón y hay otros sitios donde también se pueden situar estas instalaciones. **¿por qué siempre en el sur?**

Los vecinos de esta zona, no solo Perales, sino Villaverde, Vallecas, Rivas, etc., están ya hartos de soportar malos olores, de sufrir sistemáticamente auténticas plagas de mosquitos y de vivir con la continua incertidumbre de cómo todo esto puede afectar a su salud.

IU no sólo se solidariza con estos vecinos, porque nosotros también lo somos, sino que además seguirá luchando, como lo ha hecho siempre por defender la dignidad de Sur.

En esa línea y en colaboración con "ECOLOGISTAS EN ACCIÓN", que ha elaborado un informe contundente sobre la peligrosidad de la incineración de lodos, IU ha presentado una proposición no de ley solicitando la retirada del proyecto de construcción de la incineradora de lodos de La Torrequilla (junto a Perales del Río).

Desde la presión vecinal y las diversas iniciativas políticas hemos conseguido que se retire este proyecto y se sustituya por una planta de secado, sistema mucho más respetuoso con el medio ambiente que el de la incineración.

Hemos dado un paso adelante, pero nos queda mucho camino que recorrer hasta recuperar la dignidad socioambiental del Sur, continuamente agredida por las decisiones políticas del PP.

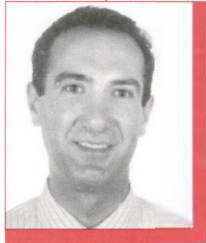
Joaquín Jiménez Yuste  
CONCEJAL DELEGADO DE SERVICIOS  
GENERALES,  
TRANSPORTE Y VÍA PÚBLICA

## Rebelión de las masas

En la sesión del último Pleno de la Corporación Municipal, celebrado en el pasado octubre, se produjeron unos acontecimientos trascendentales. Unos acontecimientos que asestaron una **herida mortal** a nuestro más preciado tesoro, al valor que ilumina nuestra labor como servidores públicos a la piedra angular de todo sistema político, y especialmente del sistema democrático: **la libertad**.

Paso a narraros de manera sucinta: ante la propuesta elaborada por el Grupo municipal del Partido Popular para la supresión de la Tasa de Basuras, impuesta tan injustamente por Pedro Castro y su equipo gubernamental, unas docenas de vecinos pretendían dar cumplimiento a su derecho-deber, democrático y legal, de asistir a la sesión plenaria, para lo que pacientemente esperaron en la puerta del Ayuntamiento la llegada de la hora de su inicio.

Pero ante tal situación y ante el temor de ver cuestionado por los vecinos su impuesto disfrazado de ecología, al alcalde de nuestro Getafe, se le ocurrió una infeliz idea. Y la llevó a cabo. Con la alevosía característica del malvado agresor, hizo llamar a otras tantas docenas de sus acólitos, amiguetes, secuaces y demás afines al *régimen castrista municipal*, y los introdujo al Ayuntamiento sigilosamente, por la puerta de atrás, por esa puerta de la que los edificios destinados a alojar secretismo, disponían en otras épocas, y que alguien ordenó colocar en el Ayuntamiento, la que sólo sirve para los *vips castristas*, pasaron esos privilegiados. Y velozmente ocuparon los asientos de la Sala de Plenos destinados al **pueblo soberano**. Y cuando los vecinos –de segunda– que pacientemente aguardaban la orden de entrada, ante la puerta principal y pública del edificio municipal, recibieron la fatal noticia:



**“No, no pueden Ustedes pasar. Ya no hay sillas para Ustedes.”**

Y todo se supo, del Gobierno Local procedió el orden del **No Pasarán**, un no pasarán dirigido al pueblo, un no pasarán a los vecinos pacíficos y tolerantes, que libremente desean ver cómo discuten sus representantes públicos, en público. Pero no. **en Getafe el Alcalde llena las sillas que son para el pueblo con sus elegidos, y dice “ya no hay sillas”. Y ordena no dejar pasar a quien no quiere dejar pasar. Y asunto concluido, que aquí mando yo.**

Y el Partido Popular se quejó. Exigió que dejaran pasar a docenas de vecinos agolpados en la entrada del recinto. Y el alcalde dijo: *¡Ah!, ya no hay sillas. No pasarán. Y los Concejales del Partido Popular ofrecieron sus sillas a los vecinos retenidos por la barrera armada ante la puerta de Su Ayuntamiento.* Y los concejales populares pidieron celebrar la sesión plenaria en pie y **ceder sus asientos al pueblo soberano**. Pero no. El alcalde asestaba una y otra incisión sobre la libertad ya moribunda. *No hay silla. No pasarán. No hay sillas.*

Esta espantosa demostración por parte del alcalde getafeño, de una profunda ignorancia de los elementos esenciales y las reglas del juego, en el estado social y democrático de derecho, dañando el respeto a la soberanía popular, al pluralismo, al régimen de opinión pública y en definitiva a **la libertad y al derecho**. Con la misma obsesión *desoladora de planicie moral e intelectual* que tan excepcionalmente nos describió Ortega y Gasset, ha instaurado en el centro y corazón de España el *neo-caciquismo*.

Una nueva versión del sistema que Azcárate definió, ya hace un siglo prácticamente, de manera tan desgarradora como: “el feudalismo de un nuevo

género, cien veces más repugnante que el feudalismo guerrero de la Edad Media, y por virtud del cual se esconde, bajo el ropaje del Gobierno representativo, una oligarquía mezquina, hipócrita y bastarda.” Y a modo de anuncio revelador de una próxima muerte del *Diario 16*. De aquel diario hermano gemelo de nuestra democracia, en Getafe se estrecharon muchos espíritus, y en los corazones del pueblo de la *Capital del Sur*, se ordenaban compases de aquel himno *diaridiecicista* que repetía **“libertad, libertad, sin ira libertad...”**

En la memoria colectiva de Getafe quedará señalada como una insignia de la irracionalidad la sentencia: *No hay silla, no hay sillas. No. No pasarán.* Y en memoria al ultraje a la libertad, que aquella mañana se propinó en Getafe, al más puro estilo de la vieja Restauración española, de la distinción oligárquica entre los patricios y plebeyos, hoy hemos de alzar nuestra voz pacífica, sosegada y templadamente, contra la reinstauración en nuestra ciudad de modelos de gobierno local, que consideren al pueblo soberano, como un “hecho de la aglomeración, del lleno”, y practiquen acrobacias de selección de *deseados o detestados* entre nuestros vecinos. **No debemos permitir, ni al mandamos local, ni a nadie, que perturbe nuestro camino cotidiano hacia la libertad, con órdenes injustificadas, que transforman la soberanía popular, en soberanía populista.** Y convierten al pueblo soberano, en masa mediocre. Porque el pueblo engendra revoluciones para alcanzar la libertad y la justicia. Y porque aquí se confunde, distorsionadamente, la inquietud del pueblo por el bien social, con la **rebelión de las masas**.

Tomás Martín Morales  
CONCEJAL G.M. PARTIDO POPULAR

# 2 FEDERACIÓN DE ASOCIACIONES DE VECINOS

## ¿Qué está pasando con el Servicio Público de Correos?

¿Qué está pasando con el Servicio Público de Correos? ¿Cuál es el problema para su mal funcionamiento?

Desde algún tiempo venimos advirtiendo en nuestros envíos y reclamaciones de vecinos el retraso en las entregas de más de una semana con el problema que acarrea cuando las notificaciones tienen fecha de caducidad.

Pero no sólo es eso, las devoluciones con el reverso de *Desconocido* se han multiplicado, cuando el error sólo consiste en obviar el piso, escalera o portal A o B. ¿Dónde está ese cartero profesional que con sólo el nombre de la entidad o de la persona era capaz de identificarlo y hacer el servicio?

Pienso que, lamentablemente, ha desaparecido. La rotación del personal, y según éstos, el exceso de trabajo a que les obliga la dirección hace inviable un buen servicio.

Es posible que éste sea un servicio a extinguir con las nuevas tecnologías, pero mientras éstas llegan a todos los hogares, el sistema es necesario y útil.

Y éste es un Servicio Público del que el Estado es responsable. Si es rentable económicamente o no al precio del timbre, que ha subido bastante en los últimos años, no es la justificación de su deterioro.

Los Servicios Públicos tienen una **rentabilidad social** que no admite

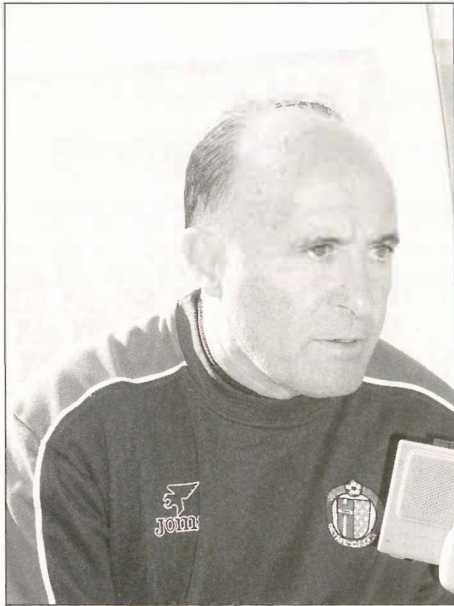
ninguna duda al respecto y es obligación del Gobierno de la Nación de mantenerlos en las mejores condiciones.

Por eso, desde aquí hacemos un llamamiento a todos los vecinos que estén sufriendo estas anomalías, que los denuncien en las Oficinas de Correos. Que no se limiten a la queja al empleado, sino que pidan Hojas de Reclamaciones y las cumplimenten.

Porque el dinero público tiene que ser bien administrado y la misión del ciudadano debe ser controlarlo y exigir su óptimo rendimiento.

**NO TE CALLES. RECLAMA**





Félix Barderas, entrenador del Getafe

## “Con este equipo he vuelto a disfrutar del fútbol”

*Félix Barderas, el entrenador del Getafe, ha recobrado ilusión por el fútbol en el poco tiempo que lleva entrenando al equipo. Disfruta entrenando y eso se nota en la forma en que nos habla. Se atreve a decir que su equipo es demasiado osado en su forma de juego y no descarta nada con el plantel de jugadores con los que cuenta. Tras una jornada de entrenamiento, con la ropa de faena puesta, sentados en el banquillo días antes del choque contra el Novelda, Félix, como le gusta que le llamen, nos desgana la situación del equipo.*

—¿Dónde reside el éxito del equipo?

—En este tipo de situaciones, hay que tocar muchos palos: gente joven, ilusionada, que trabaja muy bien, que acata las decisiones del cuerpo técnico, etc. La conjugación de estos factores hace que la conclusión, porque son buenos jugadores, técnicamente hablando, nos indique que el equipo se encuentre en una situación idónea en la tabla.

—¿Balance de este principio de temporada?

—Empezamos la pretemporada en Segovia, con entrenamientos duros, y allí observamos que teníamos gente de calidad que podrían hacer un buen fútbol. Por ir en contra de lo que se dice en esta categoría, de jugar al balonazo al campo contrario e ir al rechace, hemos trabajado con la idea de que se puede jugar al fútbol perfectamente, se puede ganar y se puede estar entre los mejores. Hacía años que yo no veía jugar a un equipo así. Me llena de satisfacción la situación actual, porque además me siento un compañero más en el vestuario.

### MUCHA CALIDAD EN EL GRUPO

—¿Un grupo de Segunda B difícil?

—Estoy encantadísimo de estar en este grupo. Como vislumbré al comienzo de temporada, sabíamos que nos íbamos a divertir mucho y que como no hiciéramos las cosas bien lo pasaríamos mal, porque hay muy buenos equipos y todos saben jugar al fútbol. Estamos muy contentos de estar cerca de los puestos de

honor, y entiendo que cuando nos metamos entre los cuatro primeros va a ser muy difícil echarnos.

—¿Hasta dónde puede llegar el equipo?

—He de decir que tenemos cosas en contra, por ejemplo, la excesiva bisoñez. Somos el equipo más joven de la categoría. Esto se nota en determinados partidos. Somos un equipo tan osado, tan de querer ir a por el partido, que

en determinados momentos, con el resultado a favor, no quieren conservarlo sino ampliarlo. Esto lo lleva implícito mi carácter y los jugadores lo llevan a la práctica. Me gusta que el público disfrute y que crea en la posibilidad de jugar el ascenso, aunque desde mi punto de vista prefiero ser cauto. Hay que tener en cuenta una serie de circunstancias adversas y trágicas en torno al equipo. Hemos jugado los tres últimos partidos con un jugador menos, algo anormal, y ahora los problemas que hemos tenido nosotros los están teniendo otros. Tenemos un convencimiento pleno de que podemos estar ahí, pero eso sí, con los pies en el suelo. Además al equipo le respetan, como así nos lo han dicho fuera. Somos un equipo muy osado, dentro y fuera, damos la cara y estamos empeñados en hacer algo importante. Queremos que a la gente le vuelva a gustar el fútbol.

—¿Qué opinas de la afición del Getafe?

—Estamos encantados también con ellos. El residir en Madrid conlleva que las hinchadas no están tan arraigadas con los equipos como ocurre fuera. Aquí están

*“Queremos que a la gente le vuelva a gustar el fútbol”*

los tres grandes y punto. Una vez que nosotros nos entonamos, y le decimos a la afición que aquí está el Getafe otra vez, se vuelca con el equipo totalmente. Pensamos que ellos van a disfrutar mucho con nosotros y nosotros con ellos.

—¿Qué opinas de las cifras multimillonarias del fútbol?

—En estos casos estoy hasta avergonzado. Es imposible que esto ocurra. Realmente lo hacen en cuatro equipos, los demás cada vez están peor. Aquí hay que ver el sufrimiento de la Directiva, ésta, la anterior y la que venga, para mantener a un club como éste. No comprendo ni concibo las cifras multimillonarias que mueven algunos equipos de fútbol.

### Test a pie de campo

<b>Fútbol:</b>	Mi vida.
<b>Goles:</b>	El sumun de todo.
<b>Banquillo:</b>	Sufrimiento total y atroz.
<b>Afición:</b>	Determinante.
<b>Tácticas:</b>	No creo en ellas.
<b>Futbolistas:</b>	Los artistas y artífices para que esto funcione.
<b>Directivos:</b>	Sin ellos, tampoco existiría el fútbol.
<b>Derrota:</b>	Hay que contar con ellas.
<b>Un jugador:</b>	Un tal Di Stefano.
<b>Un equipo:</b>	El Getafe.



Momento de la entrega del Premio del Club Seniors

El jurado de los III Premios del Club Seniors se decanta por el Proyecto "La Ciudad del Mayor"

## La Fundación César Navarro recibe el premio año 2001 del Club Seniors

El pasado día 14 de noviembre, el Jurado de los III Premios del Club Seniors entregó a la Fundación César Navarro su prestigioso Premio año 2001, en el ámbito de las nuevas iniciativas, y en concreto al proyecto liderado y patrocinado por la Fundación la Ciudad del Mayor. El evento se realizó en el Palacio de Gaviria en Madrid.

Este acto se enmarcó dentro del IV Congreso del Club Seniors. Este es el evento más importante de sus características en España. Entre los asistentes estuvieron la Ministra de Sanidad y Consumo Dña. Celia Villalobos, el Director General del Inersero,

Organizado por la Delegación de Servicios Sociales

## Programa para resolver los problemas que acarrea la situación de jubilado

En todos los Centros Cívicos y de Barrio de Getafe, se ha llevado a cabo, por medio de la Delegación de Servicios Sociales, Mayores e Integración, un Programa de Intervención en grupos de personas prejubiladas y jubiladas, con el objetivo de ayudar a resolver los problemas característicos de las personas mayores.

Se abordaron situaciones como los conflictos de pareja y familiares cuando llega la jubilación, problemas en las personas mayores que son cuidadores de sus ancianos, situaciones difíciles ante las pérdidas de amigos, familiares, cónyuge o las deficiencias en la estimulación y el mantenimiento de los aspectos cognitivo y psico-físico a través del paso de los años.

A su vez, se ofrecieron charlas a las personas mayores sobre el EURO, con la intención de facilitar toda la información y ayudar en el entrenamiento que posibilite el manejo de la nueva moneda con la menor dificultad.



El Consejo Sectorial de Mayores pidió al Ayuntamiento su apoyo en la Campaña para la subida de las pensiones

## "La Ciudad del Mayor" propone un cambio en la política de trabajo con los mayores y su inserción en la sociedad

Don Alberto Galerón, la Consejera de Servicios Sociales de la CAM, Dña. Pilar Martínez, la Concejala de Servicios Sociales del Ayuntamiento de Madrid, Dña. Beatriz Elorriaga, el Presidente de la CEOE,

Don José María Cuevas, y otras importantes autoridades y personalidades del ámbito de la política social y sanitaria, así como del empresario.

Este importantísimo galardón supone el reconocimiento a la labor social que viene desarrollando la Fundación "César Navarro", en el ámbito de la Geriátrica y Gerontología en particular, y en el trabajo social en general, creando y patrocinando un proyecto único en Europa, que significa un cambio esencial en la política y trabajo con la población mayor, y su inserción en la sociedad "La Ciudad del Mayor".



Celebración del Día del Discapacitado

## Una excelente oportunidad para conocerles

Exposiciones, deporte, mimo y exhibición de perros y un concierto de cartel de las actividades

ETAFFE conmemoró el Día del Discapacitado con una serie de actos que fueron presentados en rueda de prensa por la Concejala Delegada de Servicios Sociales, Marián Díez, y de representantes de distintas asociaciones de discapacitados.

El sábado día 24, hubo una Exposición de las Asociaciones para dar a conocer sus actividades. Ese mismo día, organizado por la Asociación de Sordos, se desarrollaron Actividades para Menores en lenguaje de signos. Hubo Mimo, completándose la jornada con una Exhibición de Perros de asistencia, y Tenis de Mesa. Todos estos actos se llevaron a cabo en el Centro Comercial Getafe 3.

El domingo 25 hubo un Concierto con el Orfeón de la ONCE en el Teatro Federico García Lorca. El día 29 de noviembre, en el mismo escenario, hubo teatro a cargo de los grupos Acedinos, Cembellín y Grutapal.

### VER Y TOCAR

La culminación de este evento es la Exposición Itinerante Ver y Tocar del Museo

Tifológico de la ONCE, que se podrá contemplar en el vestíbulo del Ayuntamiento hasta el 18 de diciembre. Se podrán contemplar, todo realizado por discapacitados, las maquetas de los Palacios Árabes de la Alhambra, el Patio de los Leones, así como obras de escultura y pintura y material Tifológico (utensilios y máquinas que utilizan las personas ciegas en su vida diaria).

Las esculturas son cuatro, de Andrés Clariana y Miguel Detrell. Las pinturas son de Celia Martínez, una pintora afiliada a la ONCE poseedora de numerosos premios. En cuanto al material tifológico podemos contemplar once piezas que nos darán a conocer los instrumentos y técnicas que han ayudado a escribir, incluso música, taquigrafía y cálculo para personas ciegas.

El lema "Ver y tocar" describe lo que podemos hacer con las piezas expuestas



3.600 alumnos han participado en algún programa preventivo

## El 46% de las personas rehabilitadas han encontrado una salida laboral

*El 46% de las 116 personas rehabilitadas gracias al programa de Integración Sociolaboral de Drogodependencias han encontrado una salida laboral gracias a este programa, según anunció Laura Lizaga, Concejala Delegada de Salud, Consumo y Drogodependencias en el acto de presentación de la Memoria de este servicio en el año 2000 en Getafe.*

Entre los principales datos del CAID (Centro de Atención Integral a las Drogodependencias), encontramos que el porcentaje de permanencia en programas es bastante estable, ya que el 85% y el 93% de las personas que piden asistencia, permanecen en los programas y no abandonan. El 20% de las personas que en *Programa Libre de Drogas*, se rehabilitan y reciben el alta. Por su parte 3.600 alumnos y alumnas han participado en el programa preventivo.

En cuanto a los datos por drogas consumidas desvelan que el tratamiento por el consumo de cocaína aumenta del 35% de

1999 al 41% en el año 2000 y baja el tratamiento por el consumo de heroína, del 30% al 18%. Por su parte, aumenta el tratamiento por heroína-cocaína, del 19% de 1999 al 25% del año 2000. Se mantiene el tratamiento por cannabis (9%) y otras adicciones ocupan el 7%.

Con respecto al año anterior, durante el año 2000, aumentan en 50 las personas que reciben algún tratamiento en el CAID. El total de casos en tratamiento es de 510.

El CAID ofrece un gran abanico de programas en prevención de drogodependencias en el ámbito escolar, desde la primaria a Bachillerato

**El consumo de heroína bajó un 12% mientras que el de cocaína aumentó un 6%**

y prácticamente desde los 6 a los 16 años los alumnos pueden beneficiarse de algún programa. **Laura Lizaga** ha hecho hincapié en el éxito del programa *¿De qué van las drogas? ¿De qué van los jóvenes?* "por el interés y la participación de éstos en la autorreflexión y debate sobre las drogas".



## Carta de servicio del Centro de Atención integral a las drogodependencias

*El pasado 21 de noviembre se presentó la Carta de Servicios del Centro de Atención Integral a las Drogodependencias (CAID). Estas cartas de Servicios encuadradas dentro de Plan de Calidad, difunden los servicios y compromisos que adoptan las Delegaciones y Departamentos del Ayuntamiento con los vecinos.*

El Centro cuenta con un cualificado equipo de profesionales formado por 18 personas: 1 director, 4 psicólogos, 2 médicos, 3 trabajadores sociales, 2 enfermeros, 1 educador, 1 psiquiatra, 1 abogado, 1 auxiliar administrativo, 1 conserje y 1 vigilante de seguridad, a quienes se suma la colaboración inestimable de voluntarios sociales.

El CAID es un servicio municipal para el tratamiento de las drogodependencias, siendo su razón de ser la de atender a las personas con problemas de cualquier tipo de drogas, así como prevenir el consumo indebido de éstas.

Los indicadores de CAID suponen la atención al 100% de la demanda asistencial, la atención de todas las consultas personales solicitadas en un plazo máximo de 4 días, un tiempo máximo de espera en el centro previo a la consulta de 15 minutos, la dedicación media por consulta de 30 minutos, una evaluación sanitaria que ha cubierto al 90% de los usuarios, la realización de las pruebas médicas oportunas al 90% de los usuarios y lograr un porcentaje mínimo de permanencia en los programas estimado en un 85%.

Los compromisos de este servicio son claros: Dar respuesta al problema de las drogas, prevenir el consumo, atender profesionalmente las demandas, acoger y atender sin espera y, apoyar la normalización social y laboral del drogodependiente.

## Educación en valores

### Cine para prevenir el consumo de drogas

El Centro de Atención Integral a las Drogodependencias (CAID) en colaboración con la Agencia Antidroga de la Comunidad de Madrid organiza al igual que en años anteriores el programa "Cine y educación en valores" como herramienta para prevenir el consumo de drogas en los jóvenes. Este año los valores y actitudes que se trabajan en el programa giran alrededor de "la búsqueda de la identidad" con la película **Billy Elliot**; "la solidaridad" con **Cadena de favores**; "Amor, sexo y drogas" con **El diario de Bridget Jones**, y "los problemas familiares" con **El Bola**. El lugar de proyección será en los cines Box del Centro Comercial Getafe 3. La proyección de estas películas se dirige a los alumnos de 4º de la ESO de los Institutos de nuestro municipio. A posteriori, profesores y alumnos debatirán en los propios institutos sobre "esos valores y actitudes que a la postre funcionarán como factores de protección frente al consumo de drogas".

## Aumentó la recaudación en la lucha contra el cáncer

La Asociación Española contra el cáncer ha aumentado este año la recaudación popular en la cuestación realizada el Día Mundial contra el Cáncer, llegando a las 2.363.623 pesetas. La cifra supone medio millón más que el pasado año.





Por segundo año consecutivo

## “Y en Navidad..., ¿dónde jugamos?”

Educación vuelve a abrir tres colegios para los niños en Navidad

A Delegación de Educación e Infancia, por segundo año, vuelve a abrir los patios de algunos Centros de Infantil y Primaria durante las vacaciones de Navidad. Los niños y niñas de Getafe tienen la posibilidad de inscribirse en uno de los tres centros donde se va a desarrollar la actividad, de esta manera podrán jugar sin salir de su barrio. La Concejala de Educación e Infancia, **Carmen Duque**, ha declarado *“La actividad pretende que los niños y niñas de Getafe usen el espacio lúdico de su barrio, convivan y establezcan amistad con otros niños que viven en su entorno de forma que se vaya rompiendo el aislamiento en que la infancia vive en las ciudades modernas”*.

Los centros Educativos donde se desarrollan las actividades en las vacaciones de Navidad son el **C.P. Mariana Pineda** (Juan de la Cierva); en esta colegio se harán juegos de grupo, coopera-

**Se abrirán el 26, 27 y 28 de diciembre y 2, 3, y 4 de enero.**  
**Información e inscripciones en la Delegación de Educación hasta el 21 de diciembre**

ción, mesa, etc., para los niños/as de tres a nueve años. Así como actividades de Informática y actividades deportivas, para niños/as de diez a catorce años. El **C.P. Sagrado Corazón** (Centro) desarrollará las mismas actividades que el anterior. El **C.P. Julio Cortázar** (Sector III) llevará a cabo juegos de grupo, cooperación, mesa, etcétera, para los niños/as de tres a nueve años.

Estas actividades tendrán un precio de 1.000 pesetas de inscripción, se llevarán a cabo los días 26, 27 y 28 de diciembre y 2, 3, 4 de enero, en horario de 10 a 13:45 h., estarán monitorizadas por personal debidamente cualificado (monitores/as deportivos, de asociaciones infanto-juveniles y técnicos en informática). Contando con el apoyo y supervisión de técnicos de la Delegación de Educación e Infancia. Esta es una de las actividades que ayuda a conseguir uno de los objetivos que anhela el Plan de Infancia del Ayuntamiento de Getafe, esto es, la consecución de una ciudad más agradable para todos y en especial para los niños y niñas. Para información e inscripciones se pueden dirigir a la delegación de Educación e Infancia, c/ Toledo, n.º 15, desde el día 3 al 21 de diciembre, de 9 a 13 horas.

## Elecciones al Consejo Escolar El máximo organismo de participación infantil

El domingo, 18 de noviembre, se llevó a cabo el primer acto de las elecciones al Consejo Escolar de los Niños y Adolescentes de nuestra localidad. Los chicos que resulten elegidos, tras las diversas votaciones serán los representantes de la Infancia y la Adolescencia. Serán los que planteen al Ayuntamiento y al resto de instituciones, cuales son las necesidades de sus representados y negocien la satisfacción de ellas.

El Consejo estará formado por 14 chavales que trabajarán en dos comisiones: Una compuesta por los que tienen de 8 a 12 años, y otra por los que ya cuentan de 13 a 16 años. Esta es la mejor manera de conmemorar la Convención de los Derechos del Niño, ratificada por el Estado español en el año 1990.

Los votantes fueron en Educación Primaria 2.205 chicos y en Secundaria 1.733. Cerca de 500 han mostrado interés en ser candidatos al Consejo. Tras el proceso de elecciones primarias han quedado como candidatos unos 30 chicos para elegir entre ellos a los 14 consejeros.

**Unas elecciones primarias en las que han participado casi 4.000 chicos y chicas**



## 20 profesores europeos visitaron el Colegio Público Julián Besteiro

El viernes, 9 de noviembre, un grupo de 20 profesores de diferentes nacionalidades europeas (Italia, Francia, Bulgaria, Rumania,...), acompañados de la Concejala de Educación, **Carmen Duque**, y técnicos de la concejalía, pasarán el día en el C.P. Julián Besteiro de Perales del Río, dentro de un intercambio de experiencias en el programa europeo *Sócrates-Comenius*. El objetivo de la visita radica en la petición de conocer la experiencia cotidiana de trabajo con personas inmigrantes y, sobre todo, con personas de etnia gitana.

## Plan de Infancia y Adolescencia La participación de los colectivos a los que se dirige, de gran importancia para salir adelante

Se ha creado un Consejo de Niños y Adolescentes

A aprobación en sesión plenaria del Plan de Infancia y Adolescencia, ha supuesto la culminación de un proceso de elaboración en el que destaca una gran participación de los colectivos a los que se dirige, en especial a la infancia y la adolescencia.

Para elaborar el Plan se ha consultado a la Infancia y a la Adolescencia a través de diferentes mecanismos: Una primera consulta a la infancia, trabajando con una muestra de 731 chicos y chicas de 8 a 16 años, llegando también a los padres, profesores y asociaciones infanto-juveniles; y la segunda, con la realización de dos Foros de Participación Infantil y un proceso de creación del Consejo de los Niños y Adolescentes, consultando directamente con 3.983 chicos de 8 a 16 años.







Tal y como se acordó en Pleno

## El Gobierno Municipal de Getafe apoya las movilizaciones de la Comunidad Universitaria

El Gobierno Municipal y los Sindicatos apoyan las críticas a la LOU.

*El Gobierno Municipal de Getafe formado por el PSOE e IU apoya las movilizaciones que está llevando a cabo la comunidad universitaria contra la Ley Orgánica de Universidades (LOU) tal y como quedó de manifiesto el pasado 15 de noviembre en el Pleno Extraordinario, mediante una proposición votada en contra por el Partido Popular que no intervino en el debate.*

SIMISMO, habilitaron autobuses para acudir a la **Marcha sobre Madrid** organizada por los sindicatos UGT y CCOO el sábado 1 de diciembre. En el debate del pleno en el que participaron alumnos de la Universidad Carlos III se puso de manifiesto la oposición getafense al cese de Claustros y Rectores Universitarios por imposición.

En la proposición aprobada por el Pleno se critica que el Gobierno ha elaborado un proyecto reglamentista que invade las competencias de las Comunidades Autónomas y de las propias Universidades y que no da soluciones a los problemas que se pretenden abordar. No dota a la Universidades de órganos para mejorar su gestión, reintroduce viejos sistemas de selección centralizada del profesorado, plantea la regulación incompleta de las universidades privadas y olvida la financiación necesaria para docencia e investigación.

### RESPECTO A LOS PROCESOS DEMOCRÁTICOS

Desde el Ayuntamiento de Getafe se apoya un sistema de acceso a los estudios universitarios de regulación nacional y de aplicación tanto en las universidades públicas

### **La proposición aprobada por el Pleno critica que la Ley invade las competencias de las Comunidades Autónomas y la autonomía de las Universidades**

como privadas y se reconoce como necesaria la coordinación del sistema universitario español a través del Consejo de Universidades.

El Pleno de Getafe al manifestar su oposición a la LOU "apoya el sistema de gobierno para las Universidades establecido en la Ley de Reforma Universitaria; exige para los centros privados universitarios la homologación de titulaciones y pide la creación de una Agencia Estatal de Evaluación y Acreditación de las Universidades y una apuesta financiera clara".

En la proposición aprobada por el Pleno se insta al Gobierno a que respete los procesos democráticos y tenga en cuenta el diálogo, la participación y la implicación de la sociedad a través de sus representantes como medio para elaborar normas estables y asumidas por quienes están afectados.



La portavoz de los alumnos de la Carlos III. Lara Chaguaceola.

## Masivo seguimiento de la huelga por parte de los alumnos de la Carlos III

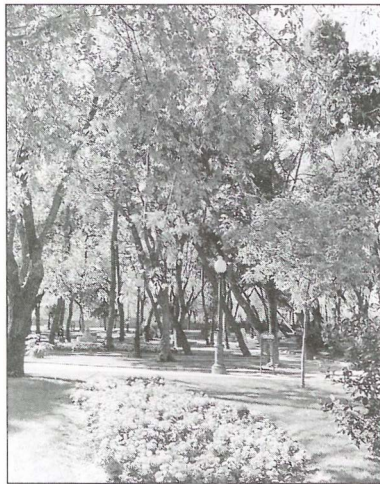
De los 16.000 alumnos que tiene la Universidad Carlos III se puede decir que la práctica totalidad de ellos secundaron la primera huelga general contra la Nueva Ley Orgánica de Universidades (LOU). En el campus de Getafe se dieron siete clases con pocos alumnos en el campus de Colmenarejo se dio una sola clase con diez personas y en el de Leganés se dio otra con escaso número de alumnos.

La Carlos III ocupa el primer lugar de España en Economía.

## La Universidad Carlos III ocupa en economía el primer lugar en España

A prestigiosa *European Economic Association* ha financiado recientemente la realización de un ranking de Universidades según la producción científica de sus profesores de Economía. Se analizaron las 200 mejores Universidades e Instituciones Mundiales. De los datos del estudio se desprende que la Universidad Carlos III ocupa el primer lugar en España, el décimo en Europa y el 51 en el mundo en materia de Economía.





El Medio Ambiente es una de las apuestas de los presupuestos.

El Ayuntamiento de Getafe avanzó los presupuestos de 2002

## Una apuesta firme por una ciudad sostenible

*El presupuesto para el año 2002 del Ayuntamiento de Getafe será de 129.243.771 euros (21.504 millones de pesetas). Dichos presupuestos se presentaron para su aprobación en el Pleno Extraordinario que se celebró el lunes 29 de octubre. El presupuesto para el año 2002, tiene como objetivo principal favorecer el desarrollo de la ciudad desde el punto de vista de la sostenibilidad, donde sean compatibles el desarrollo económico, el empleo, la cohesión social y, la protección y mejora del medioambiente.*

ESTACAN los 3.285 millones en Medio Ambiente (16.5%). 7.000 millones en Política Social y Empleo. Vivienda (42%), 3.000 millones en Infraestructuras y Mantenimiento (15%), 1.500 millones en Seguridad (6,5%) y un 20% en Administración General. Hay que significar que se incrementa la partida en Medio Ambiente y Seguridad, manteniéndose el Área Social, Infraestructuras y Administración General.

La apuesta se sustenta principalmente, en el Desarrollo de los Programas Sociales, el Empleo y el Crecimiento Económico, el Medioambiente, la continuación de la Política de Integración de los diferentes Barrios y el reforzamiento de la Promoción de Viviendas Sociales.

### EJES PRESUPUESTARIOS

El **Desarrollo de los Programas Sociales**, que ha sido y continua siendo el eje vertebral

**Superan los 129 millones de euros**

**Los programas sociales, el empleo, la vivienda y el medio ambiente son los ejes presupuestarios**

dor de las políticas del Gobierno Municipal, favorece la integración, la convivencia y el desarrollo de una Ciudad más cohesionada socialmente.

**El Empleo, el Crecimiento Económico**, los programas formativos y el Centro de Formación, el desarrollo de los Polígonos Industriales en los Gavilanes y el de los Olivos, la participación en el Consorcio de la Carpetania para este desarrollo industrial o la puesta en funcionamiento del Área Tecnológica del Sur y del Recinto Ferial, son piezas angulares de este apartado.

**El Medioambiente** es otro de los objetivos, que se complementa con las inversiones en el tratamiento de Aguas, Zonas Verdes, el Plan Director de Residuos Sólidos Urbanos, la limpieza, recogida y tratamiento de los Residuos Sólidos Urbanos, junto a proyectos como la recuperación del Río Manzanares, el Aula de

Naturaleza de Perales del Río, el enterramiento de líneas eléctricas o los diferentes Programas Medioambientales.

Otra de las prioridades presupuestarias es continuar con la **Política de Integración** de los diferentes Barrios, dotando a los mismos de las infraestructuras, dotaciones y mejoras necesarias.

Una apuesta clara y firme que se concreta también en la construcción de 5.000 plazas de aparcamiento: la puesta en funcionamiento de 5 Residencias para Mayores en colaboración con la Comunidad de Madrid; la Participación Ciudadana a través del Plan Estratégico y la Modernización de la Administración Municipal.



Momento de la presentación de los Presupuestos Municipales 2002 a la prensa.

Modificación de las Ordenanzas Fiscales

## Bonificación total para los vehículos históricos o con una antigüedad de 25 años

ARA el próximo ejercicio 2002 está prevista la Modificación de las Ordenanzas Fiscales del Ayuntamiento de Getafe, concediéndose una bonificación del 100% en el Impuesto sobre Vehículos de Tracción Mecánica, para aquellos vehículos históricos o aquellos que tengan una antigüedad mínima de 25 años contados a partir de la fecha de su fabricación. Con el fin de que surta efectos la citada bonificación, esta se deberá solicitar por escrito, antes del 31 de diciembre de 2001, en el Registro General de Entrada del Ayuntamiento de Getafe.

Ante el Proyecto de Ley General de Estabilidad Presupuestaria

## Getafe apoya el Manifiesto de Alcaldes Españoles

L Pleno aprobó a propuesta de la Alcaldía apoyar el Manifiesto de Alcaldes Españoles ante el Proyecto de Ley General de Estabilidad Presupuestaria, que tras su discusión y aprobación se trasladó al Presidente del Gobierno y a los Grupos Parlamentarios del Congreso y del Senado.

En el Manifiesto firmado por los Alcaldes se recogen las preocupaciones y discrepancias en relación con el Proyecto que actualmente se está tramitando en las Cortes Generales a través de una iniciativa del Gobierno y que afectará de manera sustancial, entre otras a las Haciendas Locales y por lo tanto a la capacidad de los Ayuntamientos para asumir con eficacia la prestación de los servicios públicos y la realización de inversiones a largo plazo.





Fue organizado por las Concejalías de Educación, Cooperación y Médicus Mundi

## Los niños de Getafe dibujaron la solidaridad

AS Concejalías de Educación e Infancia, Cooperación y la ONG Médicus Mundi, organizaron un concurso de dibujo solidario, entre todos los escolares de los Centros Públicos de Educación Primaria de Getafe. El objetivo fue sensibilizar sobre los problemas que sufren los pueblos del sur, y animarlos a que realicen un dibujo con el que colaborarán con los más necesitados.

Entre los dibujos presentados, se ha elegido el realizado por **Miguel Carvajal Jesús** del colegio público Severo Ochoa donde cursa 6.º de primaria. El criterio ha sido la representación del

mejor mensaje solidario que se quiera transmitir. El jurado estuvo compuesto por los miembros de Médicus Mundi Madrid, de las Concejalías de Educación, Cooperación y los Colegios participantes. El dibujo elegido ilustra las tarjetas de felicitación navideña de Médicus Mundi, cuya edición está financiada por el Ayuntamiento de Getafe.

Por su parte, los beneficios que obtenga Médicus Mundi con la venta de estas tarjetas, irán destinados a subvencionar los proyectos que esta asociación tiene en marcha en países como República Dominicana, Honduras o Bolivia.

**Miguel Carvajal Jesús, alumno de 6.º de primaria del Colegio Público Severo Ochoa, autor del dibujo ganador que ilustra las tarjetas Médicus Mundi**

## Treinta y ocho ONGs presentaron proyectos de cooperación al desarrollo

REINTA y ocho ONGs presentaron sus proyectos de cooperación al desarrollo en esta convocatoria pública anual que hizo el Ayuntamiento de Getafe a través de la Concejalía de Cooperación Internacional. La cantidad destinada a subvencionar proyectos en esta convocatoria asciende a 47 millones de pesetas.

Existía prioridad geográfica para presentar proyectos. El orden era: El Salvador, Mozambique, Honduras, Nicaragua, Sáhara, Cuba y Filipinas. Cuando se establezca la resolución de los proyectos se establece un convenio entre el

**En la selección de proyectos existe prioridad geográfica, el orden es El Salvador, Mozambique, Honduras, Nicaragua, Sáhara, Cuba y Filipinas**

Ayuntamiento y la ONG mediante el cual el pago de la subvención concedida se realizará a los dos meses de la firma del Convenio que se firmará entre el responsable de la ONG y la Concejalía de Cooperación Internacional. **Leonor Tamayo**. Una vez que la propuesta de proyectos de cooperación para ONGs en los países en vías de desarrollo en el Ayuntamiento Pleno.

## Cruz Roja comienza una nueva etapa en Getafe cargada de ilusiones

RUZ ROJA de Getafe ha comenzado una nueva etapa cargada de ilusiones y nuevos proyectos. **Luis Francisco Muela**, recientemente nombrado Presidente, ha manifestado que "empezamos una nueva etapa con muchos proyectos e ilusiones en la que queremos que se impliquen todos los getafenses. Cruz Roja necesita nuevos socios y nuevos voluntarios". Cruz Roja ofrece una amplia gama de actividades con las que trata de cubrir las nuevas necesidades que surgen en nuestra sociedad. Entre ellas se encuentra la Ayuda a Domicilio, la Integración Social, la Casa de Acogida Saharai, Alimenta-

Los getafenses colaboran con Cruz Roja

## La Fiesta de la Banderita, éxito de participación

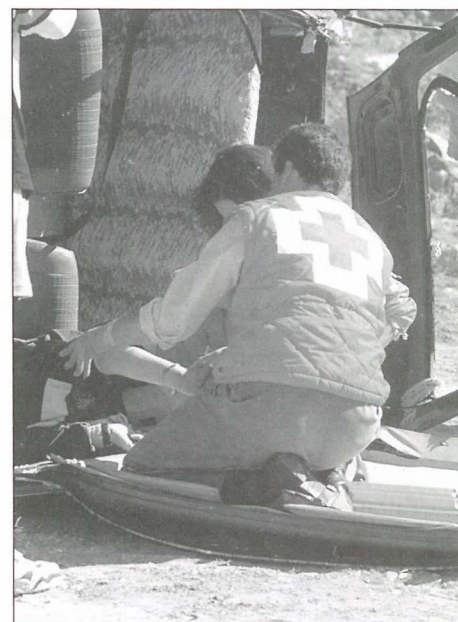
RUZ ROJA Getafe ha recaudado algo más de seiscientos cincuenta mil pesetas durante la "Fiesta de la Banderita", celebrada en Getafe. Esto ha sido posible gracias al éxito de participación de los getafenses. Por su parte, **Luis Muela**, Presidente de Cruz Roja Getafe, ha manifestado "estamos muy agradecidos al pue-

**La recaudación ha ascendido a más de seiscientos cincuenta mil pesetas**

blo de Getafe por su gran participación. Lo que hemos recaudado es un gran impulso en esta nueva etapa cargada de proyectos, que revertirán en todos los getafenses, sobre todo en los más desfavorecidos. Gracias, esperamos seguir contando con vuestra colaboración".

La "Fiesta de la Banderita" es una de las fuentes de financiación que tiene esta organización. Gracias a lo que se recauda, es posible llevar a cabo proyectos como la casa saharai, las clases de español para extranjeros, talleres para niños los fines de semana, banco de alimento y ropero, así como cursos de formación de los que pueden gozar los voluntarios como los que

no lo son. Pero aún es necesario que más personas se hagan socios para poder poner en marcha otros proyectos que son necesarios, que no se pondrían en marcha de otra manera.



La Cruz Roja necesita voluntarios

## Campaña de recogida de material informático para Cuba

Las organizaciones Atemun, AGAD, María Moliner, la empresa Esfera 2000 y la Concejalía de Cooperación Internacional han organizado una campaña de recogida de material informático para Cuba. La recogida del material que los vecinos y vecinas estén dispuestos a donar lo pueden hacer en los distintos centros cívicos y en el Centro Municipal de la Mujer.



Apoyando una resolución del Consejo Sectorial de Mayores

## El gobierno municipal pide que se suban las pensiones mínimas en 15.000 pesetas y el resto proporcionalmente

14

*El Gobierno Municipal de Getafe formado por PSOE e IU apoyaron, con una proposición al Pleno la petición del Consejo Sectorial de Mayores de nuestro municipio para que el Gobierno Central suba las pensiones mínimas en quince mil pesetas. En la proposición conjunta se reivindica la necesidad de incrementar las pensiones no contributivas y las pensiones mínimas de la Seguridad Social. Para conseguirlo se está llevando a cabo una campaña de recogida de firmas en las plazas Palacio y de la Constitución.*

A campaña institucional desarrollada por el Gobierno Municipal se apoya a instancia de las demandas de 34 entidades que han pedido al Ayuntamiento que se sume a esta campaña mediante sendos escritos que fueron remitidos al Ayuntamiento con fechas 5 y 6 de noviembre. El Gobierno Municipal (PSOE-IU) recogió esta petición y elaboró la proposición al Pleno en la que se denuncia que “el Gobierno del Partido Popular no se ha preocupado de aumentar las pensiones mínimas por encima del IPC llegando a ser muchas de ellas inferiores al Salario Mínimo Interprofesional”. Por ello, en

esta misma proposición se “insta al Gobierno de la Nación a que mejore la situación de estos pensionistas mediante una subida de 15.000 pesetas para las pensiones mínimas, acercándolas al salario mínimo interprofesional y la subida proporcional que le corresponda al resto de las pensiones”.

### NECESIDADES Y RECURSOS

En la proposición se recoge un análisis de la situación de la pobla-

***La proposición del Gobierno Municipal recuerda que en cinco años las pensiones han subido tan sólo el IPC***

ción en nuestro municipio. “Getafe es un municipio que, día a día, va experimentando un envejecimiento de su población.

*Junto a los factores demográficos de envejecimiento de la población se detecta que son especialmente las personas más mayores los más vulnerables, las que menos ingresos tienen siendo sus pensiones muy bajas, ascendiendo a 707 el número de beneficiarios de pensiones no contributivas en el municipi-*





## En Getafe los mayores de 65 años tendrán las actividades gratuitas

*Las mesas instaladas en la Plaza Palacio y en la Plaza de la Constitución recogen cada día firmas para apoyar esta campaña*

OS grupos municipales del PSOE e IU que conforman el Gobierno Municipal han decidido que las actividades culturales, deportivas, sociales, formativas, etc., que ofrece el Ayuntamiento a los mayores de 65 años sean gratuitas para todos ellos, independientemente de la pensión que perciban.

Esta decisión se ha materializado a través de una alegación a la Ordenanza 28 que regula la tasa por la Prestación de Servicios Municipales.

El Concejal Delegado de Hacienda, Patrimonio y Seguridad Ciudadana, David Lucas, anunció esta decisión y enfatizó en la importancia de medidas como éstas. "Se trata de un colectivo que necesita medidas como éstas en un momento en que en Getafe se está realizando una campaña de subida de las pensiones y el Gobierno responde con una subida que supondrá un incremento de las pensiones mínimas de 700 pesetas. La cuantía de la subida habla por sí misma"

**David Lucas: "Es una medida social necesaria en un momento en que en plena campaña de subida de pensiones el Gobierno anuncia una subida de 700 pesetas. La cuantía habla por sí misma"**

El momento en que en Getafe se está realizando una campaña de subida de las pensiones y el Gobierno responde con una subida que supondrá un incremento de las pensiones mínimas de 700 pesetas. La cuantía de la subida habla por sí misma"



pio. Y son estas personas las que más recursos económicos precisan ya que su estado de salud, generalmente más deteriorado, requiere de servicios y recursos económicos para hacer frente a las contingencias que se producen por su edad avanzada".

El Gobierno Municipal recuerda, en apoyo de esta campaña, que "según la Ley 13/2000 de 28 de diciembre de Presupuestos Generales del Estado para el 2001, fija las pensiones no contributivas para un beneficiario en 586.740 pesetas íntegras por año, lo que

supone al mes 41.900 pesetas. Lo mismo ocurre con las pensiones mínimas de la Seguridad Social que según la misma Ley, la pensión de jubilación sin cónyuge a cargo es de 62.455 pesetas al mes, igual que la de viudedad y la pensión de jubilación con cónyuge a cargo es de 73.550 pesetas al mes. Esto supone que tal y como está el coste de la vida, una persona mayor que no tenga vivienda en propiedad, no puede hacer frente a los gastos más básicos de subsistencia y aún en el caso de que la vivienda sea de su pro-

piedad los ingresos son tan escasos, que apenas se puede subsistir, lo que provoca que disminuyan sus gastos a extremos tales como no tener calefacción en invierno o no poder seguir determinados regímenes alimenticios que deberían".

El acuerdo tomado en el Pleno se ha trasladado al Presidente del Gobierno de la Nación, al Ministerio, a los Portavoces de los Grupos Parlamentarios del Congreso y del Senado y a las entidades que han solicitado el apoyo del Ayuntamiento en esta campaña.



Primera visita del Consejero de Trabajo, Luis Peral, a Getafe

## Se le presentó un Proyecto de Red de Turismo del Sur

Luis Peral, Consejero de Trabajo, visitó por primera vez Getafe.

El Consejero de Trabajo, **Luis Peral**, y el Alcalde de Getafe, **Pedro Castro**, repasaron las infraestructuras en materia de empleo que se están llevando a cabo en nuestro municipio en la primera visita de este Consejero a Getafe. Por parte del Gobierno Municipal se le solicitó que continúe apostando por planes de formación continua como el de "Getafe Trabaja" que ha propiciado la formación de 225 desempleados. También se le ha presentado un nuevo yacimiento de empleo denominado "Redtur" (Red de turismo del sur).

E trata de un programa innovador que incluirá el desarrollo de actividades de servicio de ocio, servicios culturales, turismo medioambiental, y rutas ecológicas. En la reunión también se abordaron aspectos como la continua colaboración del Ayuntamiento de Getafe, a través del Organismo Autónomo de Formación y Empleo, con las distintas empresas y grupos que propician la inserción laboral de los vecinos y vecinas de Getafe. El último acuerdo fue con la multinacional francesa UGC Cine Cité, que propiciará la inserción laboral de 150 trabajadores el próximo mes de diciembre. El Alcalde, Pedro Castro, destacó que sobre "la mesa de la reunión se ha manejado la cifra para todos estos proyectos de 3.300 millones de pesetas".

### YACIMIENTOS DE EMPLEO

El yacimiento de empleo Redtur se basa en datos sociológicos de la Comunidad de Madrid que reflejan que el 54% de los madrileños están interesados en el tu-

rismo rural; el 63% en el turismo cultural y el 48% en turismo medioambiental. Apoyados en estos datos, el Organismo Autónomo de Formación y Empleo ha desarrollado un completo proyecto que incluye la creación de un albergue y el desarrollo de esta red de turismo del sur. El desarrollo se llevaría a cabo a través de Escuelas Taller con la participación de 284 alumnos-trabajadores. El presupuesto global de este yacimiento ascendería a 1.721 millones.

### CENTROS DE FORMACIÓN

Dentro de las infraestructuras más importantes destaca el nuevo Centro de Formación Cerro Buenavista situado en la antigua fábrica de caramelos. Este nuevo centro está dedicado íntegramente a la formación de trabajadores en el sector de la construcción, tanto en la adquisición del aprendizaje por oficios como en la prevención de riesgos laborales.

Asimismo, en el Sector Tres se está construyendo el Centro de Formación y Desa-

**Redtur se desarrollará a través de escuelas-taller con la participación de 248 alumnos-trabajadores**

rollo destinado a la formación en tecnología aeronáutica, energías renovables y tecnologías de información y comunicación. Se formará a profesionales para su inserción en empresas del sector que se instalará en Carpetania.

### PLAN GETAFE TRABAJA

Dentro del Plan Getafe Trabaja, 225 vecinos y vecinas de Getafe con dificultades de inserción laboral han recibido formación en distintas especialidades. Respecto a este Plan se ha solicitado al Consejero su continuidad dentro de un plan bienal que tendría un presupuesto de 1.170 millones de pesetas.

## Getafe se familiariza con el Euro

ETAFFE se está familiarizando con el Euro a través de una intensa campaña de difusión que está llevando a cabo el Ayuntamiento a través de la Agencia de Desarrollo Local GISA y de la Concejalía de Salud, Consumo y Drogodependencias. En esta campaña las pequeñas y medianas empresas han sido los receptores. Para ello se han distribuido tarjetas conversoras pesetas-euros y carpetas con billetes y monedas simulados a tamaño real.

Asimismo, se ha creado un Euro-Observatorio en el que participan Partidos Políticos, Asociaciones de Comerciantes y Asociaciones de Consumidores junto con las Concejalías citadas y la Dirección General de Consumo de la Comunidad de Madrid.



Momento de la presentación de la campaña del Euro.

## Nuevo centro de Tele-Trabajo

A Agencia de Desarrollo Local del Ayuntamiento, Getafe Iniciativas, ha puesto en funcionamiento un Centro de Teletrabajo compuesto de varios módulos de trabajo individuales completamente equipados con ordenador, impresora, escáner, conexión a internet... Está dirigido a emprendedores que quieran desarrollar una actividad empresarial relacionado con el uso de las nuevas tecnologías y a las empresas interesadas en que un trabajador preste sus servicios para ella a través de teletrabajo.

**Información: Getafe Iniciativas, S.A. (GISA) calle Ramón y Cajal, 22, o llamado al teléfono 91 665 36 20 o al fax 91 683 77 44.**





Desde Perales comienzan a funcionar los autobuses desde las 5.40.

OS nuevos horarios quedan configurados de la siguiente manera. De lunes a viernes laborables, las salidas de Perales comienzan a las 5:40 h. de la mañana y el servicio regular termina a las 00:30 h. de la noche. Durante este tiempo, la frecuencia en que pasan los autobuses oscila de entre los 10 y los 20 minutos. Los viernes y vísperas de festivos habrá refuerzos a la 1 h. y a las 2 h. de la madrugada. Las salidas de Madrid a Perales comienzan a 6 h. de la mañana y terminan a la 1 h. de la noche. La frecuencia oscila entre los 16 y los 30 minutos. Existen refuerzos a la 1:30 h. y a las 2:30 h. de la madrugada.

Los sábados laborables, las salidas de Perales comienzan a las 6 h. de la mañana



Construcciones Aeronáuticas, S.A. (CASA).

## Adjudicado el acceso de la factoría CASA

LEGAR a la factoría CASA será más fácil con el nuevo acceso que se construirá en breve. Así se lo ha confirmado al Alcalde, **Pedro Castro**, el Vicepresidente y Consejero de Obras Públicas y Transportes, Luis Eduardo Cortés mediante una carta. En esta misiva le confirma que la consultoría y asistencia para la redacción de este proyecto ya ha sido adjudicada.

## Robo de participaciones de lotería

En pasadas fechas, se produjo un robo de participaciones de Lotería de la Asociación Cultural Bohemia. Las participaciones sustraídas corresponden al número 32 365 del sorteo de Navidad, 22 Diciembre de 2001. Las papeletas sustraídas corresponden a la numeración del 113 al 200, ambos inclusive.

## En respuesta a las demandas de los usuarios Aumenta la frecuencia de autobuses de Perales del Río

*Aumenta la frecuencia de autobuses que cubre la línea Madrid (Legazpi) – Perales del Río. Esta es la respuesta a la demanda por parte de los usuarios, de que existieran autobuses a primera hora de la mañana, durante todos los días de la semana.*

y el servicio regular termina a las 00 h. de la noche. Durante este tiempo, la frecuencia en que pasan los autobuses oscila de entre los 20 y los 30 minutos. Existen refuerzos a la 1 h. y a las 2 h. de la madrugada. Las salidas de Madrid a Perales comienzan a las 6:30 h. de la mañana y el servicio regular finaliza a las 00:30 h. de la noche, tiempo en el que los autobuses pasan con una frecuencia de 20 a 30 minutos. Existen refuerzos a la 1:30 h. y a las 2:30 h. de la madrugada.

### DOMINGOS Y FESTIVOS

Los domingos y festivos las salidas de Perales comienzan a las 6 h. de la mañana

**Los días laborables el servicio comienza a las 5,40 horas de la mañana y termina a las 12,30 de la noche**

y finalizan a las 00:30 h. de la noche. La frecuencia en que pasan los autobuses oscila entre 20 y 30 minutos. Existen refuerzos a la 1 h. y 2 h. de la madrugada. Las salidas de Madrid a Perales comienzan a las 6:30 h. de la mañana y finalizan a la 1 h. de la noche. La frecuencia oscila entre 20 y 30 minutos. Existen refuerzos a la 1:30 h. y 2:30 h. de la madrugada.

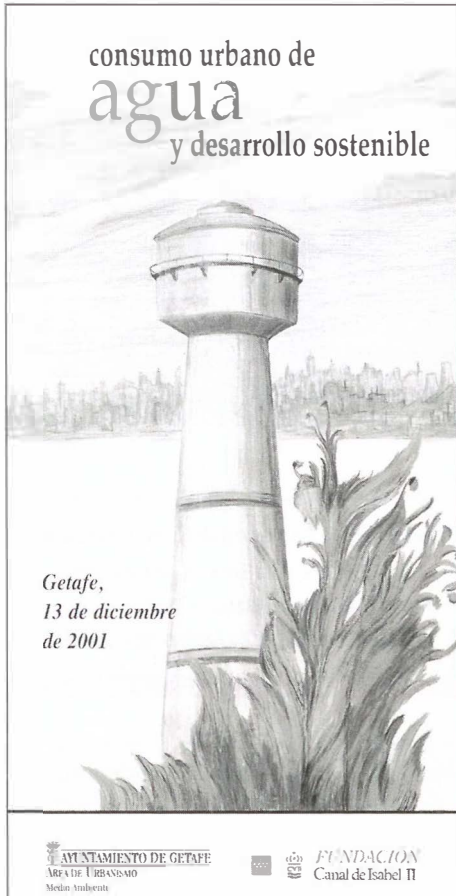
## Por fin el alcalde de Getafe se reunió con interlocutores del Ministerio de Fomento

## Las compensaciones por el trazado del AVE y la M-50 a su paso por Perales del Río en el orden del día

L Alcalde, **Pedro Castro**, mantuvo una reunión con el Secretario de Estado, **Benigno Blanco**, en la que se pusieron sobre la mesa los asuntos pendientes que este Ayuntamiento mantiene con el Ministerio de Fomento.

En el orden del día de esta reunión destacaron demandas municipales como la ampliación de la carretera N-401 en un tercer carril de servicio público; la instalación de una pantalla acústica en la zona urbana de la carre-

tera de Toledo; el desarrollo conjunto de las tres administraciones en la construcción de la circunvalación de Perales del Río; la necesidad de un acceso al Cerro de los Angeles desde la carretera de Andalucía; la petición de compensaciones por el trazado de la M-50 y el Ave a su paso por el barrio de Perales del Río, así como la necesidad de compensaciones medioambientales y la realización de una pantalla acústica en la M-50.



## Jornada de Medio Ambiente

# Mejorando la calidad de vida de nuestro entorno

L día 13 de diciembre, a partir de las 9,30 horas, en la Sala de Conferencias del Centro de Arte Ciudad de Getafe se va a desarrollar una Jornada denominada "Consumo Urbano de Agua y Desarrollo Sostenible", organizada al unísono por la Delegación de Medio Ambiente del Ayuntamiento de Getafe y la Fundación Canal de Isabel II.

**El Consejero de Medio Ambiente, Pedro Calvo, clausurará la jornada**

El objetivo prioritario de la cita es el compromiso con el medio ambiente, la protección de los recursos naturales, hídricos y atmosféricos y, en definitiva, la mejora de la calidad de vida en nuestro entorno urbano.

La apertura de la Jornada correrá a cargo de la Concejala de Medio

Ambiente, Alejandra Escudero, y del Director de la Fundación Canal de Isabel II, Miguel García-Poveda, clausurando las mismas el Consejero de Medio Ambiente, Pedro Calvo y del Alcalde, Pedro Castro.

Las ponencias que se debatirán, en jornada de mañana y tarde, serán La Gestión del agua: Captación, Transporte, Tratamiento, Distribución, Saneamiento y Depuración; Uso eficiente del agua en la Industria: Utilización, Depuración y Reutilización; Hacia una jardinería sensible: Diseño de jardines, vegetación adecuada y sistemas de riego, y Consumo sostenible del agua en los hogares: Buenas prácticas y dispositivos ahorradores.

## Getafe pone en marcha una rolecteca en el Centro Cívico San Isidro

# Desempeña tu rol

A Delegación de Juventud del Ayuntamiento de Getafe colabora con la Asociación Ojo del Terror, y desde el pasado 26 de octubre han abierto una rolecteca en el Centro Cívico San Isidro (Leoncio Rojas, 8). Este servicio consiste en el préstamo de juegos y libros relacionados con el Rol, así como el asesoramiento, si es necesario, para su utilización.

La rolecteca estará abierta los viernes de 18 a 21 horas. El préstamo es gratuito y la única condición es tener más de 14 años y hacerse carnet de socio. También se pone en marcha un taller de pintado de figuras de Rol, que se desarrollará en mismo Centro Cívico los sábados de 11 a 13 horas. Se trata de una actividad gratuita para la que los alumnos sólo tienen que aportar el material necesario para pintar. Los interesados en recibir más información pueden llamar al teléfono 91 683 33 00 por las tardes.



Una de las fotos que se puede contemplar en la exposición.

## La Casa de la Juventud de Getafe ofrece una exposición Sintel: historia de una lucha

A Casa de la Juventud de Getafe (Guadalajara, 1) acoge la exposición **Sintel: Historia de una lucha**, del 14 al 22 de diciembre en horario de lunes a viernes de 17 a 21 h. y los sábados de 10 a 14 h.

La exposición invita a un paseo por el Campamento de la Esperanza, reflejado en un reportaje gráfico del joven fotó-

grafo de Getafe **Enrique Serrano Martín de los Santos** que consta de veinte instantáneas. El objetivo es

**Se trata de un recorrido fotográfico por el "Campamento de la esperanza" del joven fotógrafo de Getafe, Enrique Serrano**

mostrar los entresijos del campamento, fotografías en blanco y negro que encierran sensaciones, vivencias y anécdotas de los que un día lo habitaron, dándole un sentimiento obrero al Paseo de la Castellana.



Servicio de Información y Asesoramiento Juvenil

## Tras 17 años, se consolida como una de las mejores fuentes de información



*Parece que fue ayer cuando entraba en funcionamiento, pero ya han transcurrido 17 años desde sus primeros pasos. El Servicio de Información y Asesoramiento Juvenil, uno de los más errantes del Ayuntamiento de Getafe, se ha situado definitivamente en un local único en la Calle Polvoranca de nuestra ciudad. Al frente del mismo se encuentran unos trabajadores activos, bien informados y dispuestos a resolver todo lo que les planteen sus miles de usuarios. Sus cifras son significativas, pero como muestra basta decir que han dado respuesta a las demandas de más de 900.000 usuarios.*

US publicaciones han conseguido 15 millones de impactos informativos, en su programa de prestación social han participado 2.140 jóvenes, han realizado 15.000 carnés juveniles, 36.000 jóvenes se han informado y asesorado en las diversas jornadas de orientación universitaria, 288.000 jóvenes han visitado su página web, su red local de información, con 50 puntos, es la más extensa de España, desde 1998 los jóvenes han disfrutado de 20.592 horas de acceso a internet, han prestado 9.600 libros desde 1998, 93 jóvenes han participado en los procesos de información a través del proyecto de becas en centros escolares, 16.300 jóve-

nes han participado en las distintas charlas informativas, cuentan con 1.300 usuarios de internet, y han realizado 68 campañas con 3.264.000 de impactos informativos.

### AMPLIA GAMA DE SERVICIOS

Tras 17 años como servicio de información y asesoramiento, los jóvenes han ido viendo cómo desde el SIAJ se ampliaban las posibilidades de conocer todo lo relacionado con actividades, asesorías, cursos, etcétera. En la actualidad este servicio ofrece un mundo de posibilidades inmenso, lo que le sitúa entre los servicios

mejor valorados del Ayuntamiento, como han reconocido sus propios usuarios.

Los servicios que ofrecen son información sobre temas de interés juvenil, tramitación de carnés juveniles, asesorías de estudios y profesiones, jurídica y de salud y sexualidad, oficina de voluntariado, biblioteca con más de 3.000 volúmenes, autoconsultas para acceder a convocatorias sobre empleo, cursos, becas, etc., sala de lectura, acceso a internet, uso de ordenadores e impresora, viajoteca y página web ([www.siajgetafe.net](http://www.siajgetafe.net)). En definitiva, la gama de información y actividades comprenden todas las demandas que plantean los miles de usuarios.

19

## ¿Qué puedes encontrar?

- Información general.
- Tramitación de carnets juveniles.
- Información de cursos, becas, ofertas de empleo...
- Viajoteca.
- Sala de Lectura.
- Acceso a Internet.
- Asesoría de estudios, profesiones, jurídica, salud y sexualidad.
- Biblioteca.
- Uso de ordenadores e impresora.
- Oficina de Voluntariado.

## Inauguración el día 21 de diciembre

El próximo día 21 de diciembre, a las 12 horas, tendrá lugar la inauguración del Nuevo Centro, situado en la Calle Polvoranca, 21.

Todo el que quiera asistir al acto, puede pasarse por la dirección citada y recoger su invitación.

*Ha dado respuesta a más de 900.000 usuarios*

## ¿Dónde?

En el Servicio de Información y Asesoramiento Juvenil del Ayuntamiento de Getafe. Calle Polvoranca. Teléfono: 681 00 13. [www.siajgetafe.net](http://www.siajgetafe.net)



## El Ministro de Defensa, Federico Trillo, en la Base Aérea

L Ministro de Defensa, Federico Trillo, presidió el pasado 15 de noviembre el acto de celebración de las 75.000 horas de vuelo del modelo T-19 y la entrega del primer T-21 al Ala 35 de la Base Aérea de Getafe. El Ministro pasó revista a la formación acompañado del Coronel de la Base, Rafael López Juliá, a los sones de una marcha militar y junto con el Presidente de CASA se acercaron a los dos aparatos conversando unos momentos con las tripulaciones. Federico Trillo en su intervención subrayó la importancia de los proyectos aeronáuticos actuales y las excelentes relaciones con el Ejército.

El Pleno lo recordó el 23 de noviembre

## Hace 70 años las mujeres conquistaron el derecho al voto

OS tres grupos políticos del Ayuntamiento de Getafe, PSOE, IU Y PP presentaron el pasado 23 de noviembre, en sesión plenaria, una moción conjunta en la que resaltaron la importancia y el significado del otorgamiento del voto femenino que supuso un gran avance para la democracia española y, asumen

el compromiso de promover la participación igualitaria de hombres y mujeres en la vida política y social del Municipio.

Este año se conmemora el 70 aniversario de la conquista del derecho al voto para las mujeres en nuestro país, aprobado

por las Cortes de la República Española el 1 de octubre de 1931. Destacadas mujeres de diferentes opciones políticas e ideológicas lucharon para conquistar este derecho y con ello lo hicieron por la democracia y el avance de la libertad y la igualdad.

En la actualidad, la desigualdad en la participación política de hombres y mujeres es aún una constante en todo el mundo. En España, la representación de mujeres en las Cortes Generales es del 26% y en nuestra Comunidad, la presencia de diputadas es de un 31%, en el Parlamento Regional.

**En España la representación de mujeres en las Cortes Generales es del 26% y del 31% en la Asamblea de Madrid**



## José Piris, nuevo Comisario de Getafe

L pasado 12 de noviembre tomó posesión como nuevo Comisario de Getafe José Piris Perpén. Al acto asistió el alcalde, Pedro Castro, y representantes de la Corporación. El que fuera Comisario de Getafe durante algunos años, Felipe Nieto, destacó en su intervención que el nuevo destino de José Piris, Getafe había sido galardonada recientemente como la ciudad más segura de la Comunidad de Madrid y le deseo la mejor de las suertes.

José Piris sustituye en el puesto a José Pérez García que permaneció en Getafe durante dos años.

Visita de alcaldes de la República Dominicana

## Interesados en conocer el funcionamiento de la Administración Municipal

ESDE el 26 al 30 de noviembre, quince alcaldes de distintas ciudades de la República Dominicana visitaron Getafe con la intención de conocer el Funcionamiento de la Administración Municipal, a través de un seminario denominado "Formación Municipal", organizado por la Fundación Pablo Iglesias y que ha contado con la colaboración del Ayuntamiento de Getafe.

A través de varias ponencias y visitas, estos ediles se han acercado al funcionamiento de la Administración Municipal, en la que han profundizado con temas como: La Administración Municipal, Ordenación del Territorio, Participación Ciudadana y Descentralización, Políticas de Creación de Empleo, Relaciones con las otras administraciones, etcétera. En su periplo visitaron la Agencia de Desarrollo Local, Getafe Iniciativas, S.A, Los Servicios Sociales, La planta de Residuos Sólidos y distintas dependencias municipales, así como el recorrido por diversos lugares significativos de Getafe.



La proposición aprobada por el Pleno estaba firmada por los tres grupos.

## Con motivo del Día de Lucha contra la Violencia de Género PSOE, IU y PP de Getafe solicitan medidas legales para su eliminación

ON motivo del Día de la Lucha contra la Violencia de Género proclamado por Naciones Unidas, las Concejales Laura Lizaiga (IU), Ana Belén Pareja (PP) y Mónica Medina (PSOE) presentaron el pasado 23 de noviembre en el Pleno Extraordinario una proposición en la que se insta al Gobierno para que adopte medidas legales para la eliminación de la violencia de género. En ella también se propone "implementar las medidas y los programas que contribuyen a la prevención y eliminación de la violencia de género y favorecer el rechazo social de las actitudes violentas y en esta línea apoyar las campañas de sensibilización y los programas de educación"

El día 25 de noviembre fue instituido por Naciones Unidas como el Día de la Lucha contra la Violencia de Género, "es decir contra la violencia que se ejerce contra las mujeres, ya sean con malos tratos físicos, psíquicos o agresiones sexuales".



## IX Muestra de Artesanía

# Los voluntarios y voluntarias de Centros Cívicos muestran su obra

OS voluntarios y voluntarias de los Centros Cívicos muestran su trabajo en la IX Muestra de Artesanía que se podrá contemplar del 21 de diciembre al 5 de enero en el vestíbulo del Ayuntamiento.

Los vecinos y vecinas que quieran contemplar esta Muestra podrán hacerlo de lunes a viernes de 9 a 13 horas y tardes de 17,30 a 21,30 horas y sábados y domingos por la mañana de 12 a 14 horas y tardes de 17,30 a 21,30 horas. (La exposición permanecerá cerrada el 24, 25, y 31 de diciembre y 1 y 5 de enero).

A la vez que pueden contemplar las

obras creadas a partir de varias técnicas podrán asistir a diversas actividades.

### ACTIVIDADES COMPLEMENTARIAS

#### Jueves 27 de diciembre

18,30 horas. Actuación de alumnos del Conservatorio Profesional de Música.

#### Miércoles 3 de enero

18,00 a 20,00 horas: Demostraciones manuales y artesanales a cargo de monitoras voluntarias de talleres en los Centros Cívicos.

#### Jueves 4 de enero

18,00 a 20,00 horas. Demostraciones manuales y artesanales a cargo de monitoras voluntarias de talleres de Centros Cívicos.

#### Martes 8 de enero

19,30 horas. Clausura  
Organiza la Muestra los Centros Cívicos y la Delegación de Juventud; colabora el Centro Municipal de la Mujer y participan voluntarias y voluntarios de los Centros Cívicos y de barrio de Alhóndiga, Bercial, Cerro Buenavista, Juan de la Cierva, Margaritas, y Perales del Río.

## Se presentó el libro *Los Anales*, del Instituto "Jiménez de Gregorio"

L pasado día 15 de noviembre tuvo lugar la presentación del primer tomo del libro *Los Anales*, del Instituto de Estudios Históricos del Sur de Madrid, "Jiménez de Gregorio", editado por el Catedrático Doctor Don Fernando Jiménez de Gregorio, Presidente de Honor del Instituto, en colaboración con la Universidad Carlos III de Madrid.

La presentación corrió a cargo de Don Fernando Jiménez de Gregorio, autor de numerosas obras históricas y de artículos en diversas publicaciones científicas y colaborador en distintos medios de comunicación. El acto se enmarca dentro de la programación de la X Feria del Libro de Getafe. Este primer tomo recoge los trabajos históricos sobre las localidades de Getafe, Alcorcón, Cubas de la Sagra, Casarrubios del Monte, Griñón, Leganés, Moraleja de Enmedio, Móstoles, Parla, Pinto y San Martín de la Vega.

El Instituto de Estudios Históricos del Sur de Madrid "Jiménez de Gregorio", se constituyó en Pinto, el día 5 de febrero de 2000. Tiene como fin prioritario la difusión de la Historia de las poblaciones del sur de Madrid, sus tradiciones y sus costumbres, así como procurar la salvaguarda de su patrimonio artístico, arqueológico y cultural. En la actualidad el Instituto cuenta con treinta miembros, que representan a las localidades antes citadas.

## Una nueva edición del Festi-Paz

OMO todos los meses de diciembre, el **Festi-Paz** de este año se celebrará el día 16 de diciembre, a las 19 horas en el Teatro Auditorio Federico García Lorca. Este año se hará a beneficio de Cruz Roja de Getafe.

La entrada costará 500 pesetas para ver la actuación de todos los teatreros del Centro Cívico del Sector III.

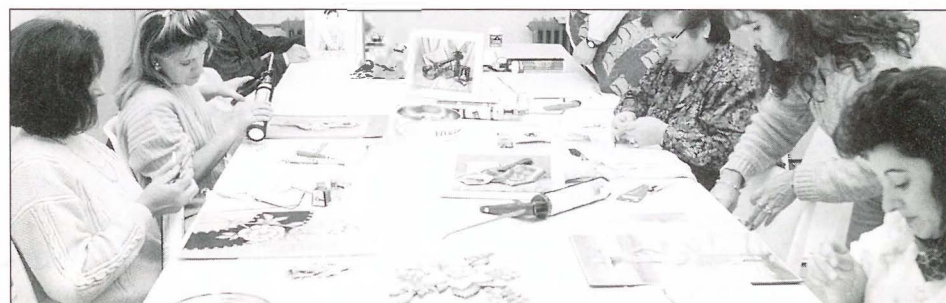
### Presentación libro

## "Espero una palabra"

L próximo día 18 de diciembre, a las 19,30 horas, en la Sala Ático, antiguo Centro Municipal de Cultura, tendrá lugar la presentación del libro de Matías Muñoz "Espero una palabra", que contarán con la intervención de los poetas Carlos Álvarez y Ernesto García López. Contará con la presencia del Alcalde de Getafe, Pedro Castro, y del Concejal de Cultura, Javier Ollero.

## Taller de Arte Floral

L Centro Cívico Cerro Buenavista, desde su proyecto de actividades impartidas por voluntarios, ofrece el taller "Arte Floral" que se impartirá los lunes de 10 a 11,30 horas. El taller comienza el día 14 de enero de 2002. Las inscripciones se harán en el Centro Cívico hasta el 11 de enero. Para poder ampliar la información de estos cursos se puede llamar al tel. 91 682 61 11.



## Actividades en el Centro Cívico Cerro Buenavista

N el mes de enero de 2002, el Centro Cívico Cerro Buenavista ha organizado dos talleres; uno, denominado Taller de Comunicación Padres/hijos adolescentes y, el segundo, dedicado al Arte Floral.

### TALLER DE COMUNICACIÓN PADRES / HIJOS ADOLESCENTES

El Centro Cívico Cerro Buenavista y la Delegación de Educación e Infancia organizan este taller, que dará comienzo el día 10 de enero de 2002 en horario de tarde.

Las inscripciones se realizarán en el Centro Cívico hasta el 8 de enero.

15 noviembre de 2001



Las sesiones plenarias son el órgano de debate de la vida municipal.

## Sesión extraordinaria del Ayuntamiento Pleno del día 15 de noviembre de 2001

↑ 1. Aprobación si procede del Borrador del Acta de la Sesión Extraordinaria, celebrada el día 29 de octubre de 2001.

Aprobado por mayoría con los votos a favor de PSOE e IU y en contra del PP.

↑ 2. Proposición del Concejal Delegado de Hacienda, Patrimonio y Seguridad Ciudadana sobre reconocimiento de obligaciones con cargo al Presupuesto Municipal vigente.

Aprobado por mayoría con los votos a favor de PSOE e IU y abstención del PP.

### Dictámenes de la Comisión Informativa Permanente de Hacienda, Patrimonio, Seguridad Ciudadana y Función Pública

↑ 3. Proposición del Concejal Delegado de Hacienda, Patrimonio y Seguridad Ciudadana, sobre modificación en el Inventario General de Bienes de la Inscripción en el Epígrafe 23-B de Bienes Patrimoniales.

Aprobado por unanimidad.

↑ 4. Proposición del Concejal Delegado de Hacienda, Patrimonio y Seguridad Ciudadana sobre modificación en el Inventario General de Bienes de la Inscripción en el Epígrafe 1-B de Bienes Patrimoniales.

Aprobado por unanimidad.

↑ 5. Proposición de la Alcaldía-Presidencia sobre el apoyo al Manifiesto de Alcaldes Españoles ante el Proyecto de Ley General de Estabilidad Presupuestaria.

Aprobado por mayoría con los votos a favor de PSOE e IU y en contra del PP.

↑ 6. Proposición conjunta del Concejal Delegado de Hacienda, Patrimonio y Seguridad Ciudadana y el Concejal Delegado de Desarrollo Económico, Comercio

e Industria declarando desierto el Concurso por Procedimiento Abierto para la Enajenación de los terrenos correspondientes al Área 19 del Plan Parcial del Sector UP-B "Los Olivos-Ampliación" y aprobación de los Pliegos de Prescripciones Técnicas y Cláusulas Administrativas Particulares del Concurso por Procedimiento Abierto para la Enajenación de las parcelas integrantes del Área 19 del Plan Parcial del Sector UP-B "Los Olivos-Ampliación".

Aprobado por mayoría con los votos a favor de PSOE e IU y abstención del PP.

↑ 7. Proposición del Concejal Delegado de Hacienda, Patrimonio y Seguridad Ciudadana sobre Reconocimiento de obligaciones con cargo al Presupuesto Municipal vigente de facturas emitidas por el Recaudador Municipal.

Aprobado por mayoría con los votos a favor de PSOE e IU y abstención del PP.

↑ 8. Proposición del Concejal Delegado de Urbanismo sobre

Aprobación Provisional del PAU-2 "El Bercial-Universidad".

Aprobado por unanimidad.

↑ 9. Proposición del Concejal Delegado de Urbanismo sobre Modificación del Convenio Urbanístico del PAU-2 "El Bercial-Universidad" relativa a la compensación económica sustitutoria del aprovechamiento.

Aprobado por mayoría con los votos a favor de PSOE e IU y en contra del PP.

↑ 10. Proposición del Concejal Delegado de Desarrollo Económico, Comercio e Industria sobre Modificación de las anualidades a abonar a Getafe Iniciativas, S.A., por la gestión directa del Polígono Industrial Los Olivos y modificación del anexo para el año 2001 al Contrato Programa en relación a la gestión pública directa del Sector UP-B "Los Olivos-Ampliación".

Aprobado por mayoría con los votos a favor de PSOE e IU y en contra del PP.

↑ 11. Proposición de la Concejala Delegada de Educación e



**Infancia sobre la aprobación del Plan de Infancia y Adolescencia del Ayuntamiento de Getafe.**

Aprobado por unanimidad.

↑ **12. Proposición del Concejal Delegado del Área Social y Participación Ciudadana, sobre Aprobación Definitiva del Reglamento para la cesión de uso de los Locales Municipales.**

Aprobado por unanimidad.

↑ **13. Proposición del Concejal Delegado de Deportes sobre la concesión de subvenciones a Entidades Deportivas de la locali-**

**dad para el ejercicio 2001, al amparo de la convocatoria aprobada por el Ayuntamiento Pleno de 30 de julio de 2001.**

Aprobado por unanimidad.

↑ **14. Proposición conjunta de los Grupos Municipales PSOE e IU reivindicando la necesidad de incrementar las Pensiones no Contributivas y las Pensiones Mínimas de la Seguridad Social.**

Aprobado por mayoría con los votos a favor de PSOE e IU y en contra del PP.

↑ **15. Moción conjunta de los Grupos Municipales PSOE e IU en contra de la Ley Orgánica de Universidades (LOU), aprobada por el Congreso el pasado 31 de octubre de 2001, y presentada al Senado el pasado 7 de noviembre, y en apoyo a las manifestaciones y otras movilizaciones convocadas en su contra por toda la Comunidad Universitaria.**

Aprobado por mayoría con los votos a favor de PSOE e IU y en contra del PP.

## Control y seguimiento de los Órganos de la Corporación

↑ **16. Mociones.**

La Secretaria actuante señala que no se ha presentado ninguna Moción de Control.

↑ **17. Ruegos**

La Secretaria actuante señala que no se ha presentado ningún ruego.

↑ **18. Preguntas**

La Secretaria actuante señala que no se ha presentado ninguna pregunta.

**23 noviembre de 2001**

## Sesión extraordinaria del Ayuntamiento Pleno del día 23 de noviembre de 2001

23

### Dictámenes de la Comisión Informativa Permanente de Hacienda, Patrimonio, Seguridad Ciudadana y Función Pública

↑ **1. Aprobación, si procede, del borrador del acta de la sesión extraordinaria, celebrada el día 15 de noviembre de 2001.**

Aprobada por unanimidad.

↑ **2. Resoluciones, correspondencia e informes de la alcaldía.**

Los señores asistentes quedan enterados.

↑ **3. Proposición del Concejal Delegado de Hacienda, Patrimonio y Seguridad Ciudadana sobre aprobación inicial del expediente de modificación de crédito n.º 40 del presupuesto municipal vigente, suplementos de créditos.**

Aprobado por mayoría con los votos a favor de PSOE e IU y abstención del PP.

↑ **4. Proposición del concejal delegado de Hacienda, Patrimo-**

**nio y Seguridad Ciudadana sobre aportación del subsuelo de la plaza de "El Matadero" a la Empresa Municipal del Suelo y de la Vivienda para la construcción de un aparcamiento subterráneo.**

Aprobado por unanimidad.

↑ **5. Proposición del concejal delegado de Hacienda, Patrimonio y Seguridad Ciudadana sobre aportación del subsuelo de la plaza de "El Lavadero" a la Empresa Municipal del Suelo y la Vivienda para la construcción de un aparcamiento subterráneo.**

Aprobado por unanimidad.

↑ **6. Proposición de la concejala delegada de Servicios Sociales, Mayores e Integración, sobre aprobación del borrador de convenio a suscribir entre la**

**Consejería de Servicios Sociales de la Comunidad de Madrid y el Ayuntamiento de Getafe, para el desarrollo de los servicios sociales generales del año 2002.**

Aprobado por unanimidad.

↑ **7. Moción de los tres grupos políticos integrantes de la Corporación para conmemorar el 70 aniversario de la conquista del derecho al voto para las mujeres en nuestro país.**

Aprobado por unanimidad.

↑ **8. Moción de los tres grupos políticos integrantes de la Corporación para la implementación de medidas y programas que contribuyan a la prevención y eliminación de la violencia de género.**

Aprobado por unanimidad.



Rubén Montesinos.

Rubén Montesinos

## Medalla de bronce en el Campeonato del Mundo

UBÉN Montesinos volvió a subir al podio para colocarse la medalla de bronce en el Campeonato del Mundo de Taekwondo celebrado en Corea, el pasado 17 de noviembre pasado. La medalla la consiguió tras eliminar a los representantes de Colombia, Qatar, Venezuela, Corea del Sur y, perder en semifinales ante el representante Iraní.

Con esta ya son tres las medallas de bronce en Campeonatos del Mundo, aparte del bronce y plata en

Copas del Mundo y la plata del Europeo, además de 13 medallas en pruebas internacionales. Este palmarés ha llevado a la Federación Madrileña de Taekwondo a otorgarle la Medalla de Plata de la Federación en la entrega de premios que se celebró el pasado 24 de noviembre.

Este competidor realiza sus entrenamientos y clases en el Gimnasio Ayuso de Getafe, donde sigue entrenando para subir el año próximo a lo más alto del podio.

**Con esta son ya tres las medallas de bronce en los Campeonatos del Mundo**

## 24 Getafe fue sede del Campeonato de España de Selecciones Territoriales de Rugby

GETAFE fue sede el pasado 6 de diciembre del Campeonato de España de Selecciones Territoriales de Rugby. En él han participado las selecciones territoriales del Principado de Asturias, Islas Baleares y Comunidad de Madrid.

La mayor parte de los 75 jugadores que han participado en el torneo pertenecen a equipos de División de Honor, que es la máxima categoría en el rugby nacional. Los campeonatos de selecciones territoriales van ganando en trascendencia al organizarse desde la Federación Internacional de Rugby un campeonato de Europa de Regiones, patrocinado por la Unión Europea. Además esta temporada tiene un ali-

ciente añadido para los madrileños puesto que la Selección de la Comunidad de Madrid puede hacer un buen papel en el Europeo.

Los organizadores del campeonato han sido las Federaciones de Madrid y Española de Rugby, el Club de Rugby Getafe y el Ayuntamiento de Getafe, colaborando la Residencia de Estudiantes Fernando de los Ríos.

**Es el Tercer Campeonato de España que se celebra este año en Getafe: en mayo tuvo lugar el de Gimnasia Artística y en noviembre el Campeonato de España de Judo Sub 23**

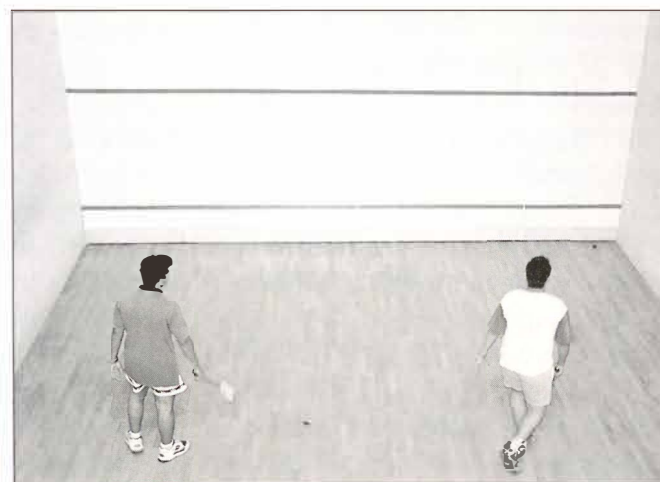
nes de Madrid y Española de Rugby, el Club de Rugby Getafe y el Ayuntamiento de Getafe, colaborando la Residencia de Estudiantes Fernando de los Ríos.

## Campeonato de Navidad de Squash y Badminton

EL 10 al 23 de diciembre se va a celebrar el I Campeonato de squash y badminton en el Polideportivo Ignacio Pinedo, de la Universidad Carlos III de Madrid, en el Campus de Getafe.

Las categorías para el squash serán seniors, mientras que para el badminton se disputarán en individual masculino, individual femenino, dobles masculinos y dobles femeninos.

Habrán importantes premios y trofeos para los campeones. Los interesados en inscribirse lo pueden hacer llamando al teléfono 91.683.30.05 o en el propio Polideportivo, Calle Velarde, s/n.







Concejalejo de Deportes,  
Santos Vázquez.

Santos Vázquez, Concejalejo Delegado de Deportes

## “La enajenación de las acciones del Getafe cumple todos los requisitos legales”

**R**AS las informaciones aparecidas en diversos medios de comunicación y la posterior opinión del Partido Popular de Getafe, en torno a posibles irregularidades cometidas por el Gobierno Municipal en la enajenación de sus acciones a los actuales Gestores del Club, Dare Consulting, el Concejalejo de Deportes del Ayuntamiento de Getafe ha ratificado *“que la enajenación desde el punto de vista legal tiene absolutamente todos los requisitos que requiere la ley”*

Desde el Gobierno Municipal se recuerda que esta es la quinta enajenación de acciones que hace el Ayuntamiento con lo que era su paquete accionarial, siguiendo todas el mismo procedimiento legal. Además, recuerda, que para que se produzca

una enajenación de acciones es necesario la propuesta de una persona o grupo, el acuerdo del Ayuntamiento Pleno, la fiscalización de los Servicios Jurídicos del propio Consistorio, la elevación a público del acuerdo a través de Notario y la autorización del Consejo Superior de Deportes para la adquisición de las acciones. Todos estos requisitos constan en el expediente abierto a tal fin y que obra en manos del Partido Popular.

Ante todo lo expuesto, **Santos Vázquez** termina afirmando *“que lamentamos que en momentos en que el club funciona de manera satisfactoria tanto en lo administrativo, social y deportivo, alguien se empeñe en distorsionar y distraer este funcionamiento”*.

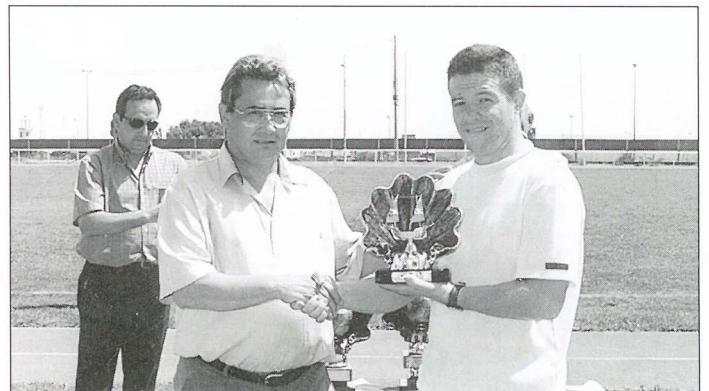
### Campeonato Zonal de Judo

## Mil participantes, una cifra espectacular

**L** Campeonato Zonal de Judo, celebrado en Getafe el pasado 25 de noviembre, constituyó un éxito rotundo de participación, unos mil judokas, y de público, que abarrotó las gradas del pabellón cubierto de Juan de la Cierva.

Tras los combates, cabe señalar que los cuatro primeros de cada categoría se clasifican para la Fase Final que se ha

llevado a cabo el 1 de diciembre en el Pabellón Exterior del CSD. Las clasificaciones quedaron de la siguiente forma: Cadete masculino: Ronin, Hiroshima, Olympo 2 y Valdemoro 1, Cadete Femenino: Rivas, Móstoles, Coslada. Alevín Femenino: San Martín de la Vega, Colegio Fuenlabrada, Bujutsu, Móstoles Alevín Masculino: Olympo 1, Ronin, José Bergamín y Coslada.



F.S. Club Colonia Ofigevi

## Una entidad joven con muchos proyectos de futuro

**L** Colonia Ofigevi, como se le conoce popularmente, es un club relativamente joven de nuestra localidad, que en su corta pero apretada trayectoria, ha demostrado que su sana ambición no tiene límites deportivos.

Cuenta este año con 12 equipos federados de fútbol 11, 4 equipos de fútbol sala y 5 equipos en la Liga Municipal de la localidad. Además sus aspiraciones le han llevado, en la actual temporada, a contar con un equipo de baloncesto inmersos en la 1.ª Autonómica de Madrid Femenina.

La atención a los diferentes equipos que tutela, la organización del pasado trofeo de verano y la posibilidad de seguir formando a más jugadores en las distintas categorías, es algo digno de destacar en una entidad modesta pero con unas ilusiones tremendas.

**Cuenta este año con 12 equipos federados**

**LOS NIÑOS Y NIÑAS DE GETAFE HAN DIBUJADO UNA FELICITACIÓN NAVIDEÑA Y MÉDICUS MUNDI DESTINARÁ LOS BENEFICIOS DE SU VENTA A PALIAR LA SITUACIÓN DE LOS PUEBLOS MÁS EMPOBRECIDOS. ¿IMPORTA ESO A ALGUIEN?**



**A ÉL, SEGURO QUE LE IMPORTA.**

## FARMACIAS DE GUARDIA

**A:** Abierto día y noche.  
**B:** Abierto hasta las 22 de la noche.  
**C:** Servicio nocturno desde las 22 de la noche a 9,30 del día siguiente.

### DEL 1 AL 31 DE DICIEMBRE

**DÍA 1**  
 B- Avda. Juan de la Cierva, 36  
 B- Avda. de España, 46  
 B- Avda. Juan Carlos I, 11. C.C. Los Arcos  
 C- C/ Salvador, 6

**DÍA 2**  
 A- Avda. de Aragón, 16  
 B- C/ Madrid, 48  
 B- Pza. Juan Carlos I, 1. C.C. Getafe 3

**DÍA 3**  
 B- Avda. de España, 46  
 B- C/ Madrid, 91  
 B- Pza. Juan Carlos I, 1. C.C. Getafe 3  
 C- C/ Salvador, 6

**DÍA 4**  
 A- Pza. de la Constitución, 10  
 B- Avda. de los Ángeles, 9  
 B- Pza. Juan Carlos I, 1. C.C. Getafe 3

**DÍA 5**  
 A- C/ Salvador, 6  
 B- C/ Madrid, 91  
 B- Pza. Juan Carlos I, 1. C.C. Getafe 3

**DÍA 6**  
 A- Avda. de España, 46  
 B- C/ San José de Calasanz, 4  
 B- Avda. de Europa, 50

**DÍA 7**  
 A- C/ Madrid, 48  
 B- C/ Salvador, 6  
 B- Pza. Juan Carlos I, 1. C.C. Getafe 3

**DÍA 8**  
 A- C/ Salvador, 6  
 B- Avda. de España, 18  
 B- Pza. Estalactitas, 1. Galería Nuevo Hogar

**DÍA 9**  
 A- Avda. de España, 46  
 B- C/ Madrid, 111  
 B- Pza. Juan Carlos I, 1. C.C. Getafe 3  
 C- C/ Madrid, 48

**DÍA 10**  
 A- C/ Galicia, 7  
 B- C/ Maestro Bretón, 19  
 B- Avda. Juan Carlos I, 11. C.C. Los Arcos

**DÍA 11**  
 A- C/ Salvador, 6  
 B- C/ Tarragona, 20  
 B- Avda. Juan Carlos I, 11. C.C. Los Arcos

**DÍA 12**  
 A- C/ Hospital de San José, 10  
 B- C/ Doctor Sánchez Morate, 11  
 B- Avda. Juan Carlos I, 11. C.C. Los Arcos

**DÍA 13**  
 B- C/ San Vicente, 13  
 B- Avda. de las Ciudades, 54  
 B- Avda. Juan Carlos I, 11. C.C. Los Arcos  
 C- C/ Madrid, 48

**DÍA 14**  
 A- C/ Brumete, 2  
 B- Avda. de las Ciudades, 10  
 B- Avda. Juan Carlos I, 11. C.C. Los Arcos

**DÍA 15**  
 A- C/ Leoncio Rojas, 36-38  
 B- C/ Doctor Barruquer, 9  
 B- Avda. Juan Carlos I, 11. C.C. Los Arcos

**DÍA 16**  
 B- C/ Azahar, 1

B- C/ Córdor, 2  
 B- Pza. Juan Carlos I, 1. C.C. Getafe 3  
 C- C/ Madrid, 48

**DÍA 17**  
 B- C/ Granada, 3  
 B- C/ Arboleda, s/n.  
 B- Pza. Juan Carlos I, 1. C.C. Getafe 3  
 C- C/ Madrid, 48

**DÍA 18**  
 A- Avda. de España, 46  
 B- C/ Madrid, 91  
 B- Pza. Juan Carlos I, 1. C.C. Getafe 3

**DÍA 19**  
 A- C/ Madrid, 48  
 B- C/ Córdoba, 2  
 B- Pza. Juan Carlos I, 1. C.C. Getafe 3

**DÍA 20**  
 A- Avda. de España, 46  
 B- C/ General Pingarrón, 11  
 B- Pza. Juan Carlos I, 1. C.C. Getafe 3

**DÍA 21**  
 B- C/ Valdemoro, 12  
 B- C/ Zaragoza, 12  
 B- Pza. Juan Carlos I, 1. C.C. Getafe 3  
 C- C/ Madrid, 48

**DÍA 22**  
 A- C/ Madrid, 91  
 B- Avda. de los Ángeles, 43  
 B- Pza. Juan Carlos I, 1. C.C. Getafe 3

**DÍA 23**  
 B- C/ Madrid, 48  
 B- C/ Salvador, 6  
 B- Pza. Juan Carlos I, 1. C.C. Getafe 3

**DÍA 24**  
 A- C/ Madrid, 91  
 B- Avda. Francisco Fernández Ordóñez, 27

B- Avda. Juan Carlos I, 11. C.C. Los Arcos 2

**DÍA 25**  
 B- Avda. de Aragón, 34  
 B- C/ Perales, 11  
 B- C/ Los Sauces, 28. C.C. Los Sauces  
 C- C/ Madrid, 48

**DÍA 26**  
 B- Avda. Juan de la Cierva, 36  
 B- Avda. de España, 46  
 B- Avda. Juan Carlos I, 11. C.C. Los Arcos 2  
 C- C/ Madrid, 48

**DÍA 27**  
 B- Avda. de los Ángeles, 9  
 B- Pza. de la Constitución, 10  
 B- Avda. Juan Carlos I, 11. C.C. Los Arcos 2  
 C- C/ Madrid, 48

**DÍA 28**  
 A- C/ Salvador, 6  
 B- C/ Madrid, 48  
 B- Avda. Juan Carlos I, 11. C.C. Los Arcos 2

**DÍA 29**  
 A- C/ Madrid, 91  
 B- Avda. de España, 46  
 B- Avda. Juan Carlos I, 11. C.C. Los Arcos 2

**DÍA 30**  
 A- C/ Madrid, 91  
 B- C/ Salvador, 6  
 B- Pza. Juan Carlos I, 1. C.C. Getafe 3

**DÍA 31**  
 A- C/ Madrid, 48  
 A- Avda. Juan de Borbón, 13  
 B- Pza. Juan Carlos I, 1. C.C. Getafe 3

## SERVICIOS CIUDADANOS

**Ayuntamiento de Getafe**  
 Plaza de la Constitución, 1  
 Tel.: 91 649 91 00

**Teléfono directo de Información Ayuntamiento de Getafe**  
 Tel.: 91 649 91 10

**Oficina de Información en Perales del Río**  
 Tel.: 91 684 75 66

**Oficina de Información en El Bercial**  
 Tel.: 91 681 74 39

**Oficina de Información en el Sector III**  
 Tel.: 91 683 98 06

## SEGURIDAD CIUDADANA

**Policía Municipal**  
 Avda. Juan Carlos I, 24  
 Tel.: 91 681 33 62

**Protección Civil**  
 Avda. Juan Carlos I, 24  
 Tel.: 91 682 19 12

**Bomberos**  
 Avda. Ciudades, s/n.  
 Tel.: 91 681 29 45  
 Urgencias: 91 696 07 08

**Comisaría**  
 C/ Churruga, s/n. Tel.: 91 601 09 10

## SANIDAD

**Centro Municipal de Salud**  
 C/ Perales, 6. Tel.: 91 681 51 76

**Centro Salud Mental**  
 C/ Alvaro Bazán, 12. Tel.: 91 682 38 94

## CENTROS DE SALUD

**Centro Salud Los Ángeles**  
 Avda. Ángeles, 57  
 Tel.: 91 601 74 00

**Centro Salud El Bercial**  
 Avda. del Parque, s/n.  
 Tels.: 91 681 14 81 / 91 681 15 51

**Centro Salud Margaritas**  
 C/ Madrid, 129  
 Tels.: 91 682 22 62 / 91 682 22 94

**Centro Salud Juan de la Cierva**  
 C/ Juan de la Cierva, s/n.  
 Tel.: 91 695 51 98

**Centro Salud Sánchez Morate**  
 C/ Sánchez Morate, s/n.  
 Tel.: 91 683 25 26

**Centro Salud El Greco**  
 Avda. Reyes Católicos, s/n.  
 Tels.: 91 681 75 12 / 91 681 75 95

**Centro Salud Sector III**  
 Avda. Juan Carlos I, s/n.  
 Tel.: 91 682 58 96

**Centro Salud Perales del Río**  
 C/ Juan de Mairena, s/n. Tel.: 91 684 73 00

**Hospital Universitario de Getafe**  
 Ctra. Leganés. Tel.: 91 683 93 60

## AMBULANCIAS

**Cruz Roja**  
 C/ Leganés  
 Tel.: 91 695 60 47

## TELÉFONOS DE INTERÉS

**Teléfono Enseres Usados**  
 Tel.: 91 696 39 97

**OMIC:** Tel.: 91 682 64 11

**Centro de la Mujer**  
 C/ San Eugenio, 8. Tel.: 91 683 70 70

**Asociación Getafense de Alcohólicos (AGAS)**  
 Tels.: 91 682 90 52

**Radio Taxi Getafe:** Tel.: 91 683 52 16

**Conservatorio:** Tel.: 91 682 61 95

**Taxis (parada):** Tel.: 91 695 10 05

**Mantenimiento:** Tel.: 900 713 430

**Atención al ciudadano de LYMA:**  
 Tel.: 91 684 06 57



Contra la violencia doméstica

## Un rastrillo para una causa justa

El **Rastrillo Solidario** que se montó los días 24 y 25 de noviembre en el Hospitalillo de San José para recaudar fondos destinados a una asociación que desarrolle programas que contribuyan a recuperar socialmente, psicológicamente; o de cualquier otra forma a las mujeres maltratadas, es una forma eficaz de luchar contra un problema latente y que se debe atajar cuanto antes. De nada vale mirar a otro lado o quedarse callado. Las cifras hablan por sí solas y el silencio es el peor cómplice.

La iniciativa partió del Consejo Sectorial de la Mujer de Getafe y del Centro Municipal de la Mujer, y se ha visto secundada por una moción de los tres grupos políticos del Ayuntamiento de Getafe, defendida por las Concejales, Mónica Medina (PSOE), Laura Lizaga (IU) y Ana Belén Pareja (PP) quienes se sumaban a la conmemoración del Día Internacional Contra la Violencia hacia las Mujeres. No quisieron dejar pasar la oportunidad de sumarse al acontecimiento, muchos comercios, firmas y particulares, donando la totalidad de los artículos que se vendieron en el Rastrillo. Una muestra más de que la intolerancia cada vez se ve más arrinconada.

*El silencio es el peor cómplice*





EXPOSICIÓN ITINERANTE DEL  
MUSEO TIFLOLÓGICO DE LA ONCE



ver  
y tocar

*Un mundo de sensibilidades*

AYUNTAMIENTO DE GETAFE  
Plaza de la Constitución, 1 - Vestíbulo

Del 3 al 18 de Diciembre de 2001