



GETAFE PROMUEVE UNA PLATAFORMA PARA CONSEGUIR QUE EL MINISTERIO AMPLÍE LA CARRETERA DE TOLEDO



LAS ASOCIACIONES DE VECINOS Y LA AGRUPACIÓN DE COMERCIANTES SUSCRIBEN CON EL AYUNTAMIENTO UN COMPROMISO PARA TRABAJAR POR EL MEDIO AMBIENTE

(Separata en el interior)

Para que los vecinos puedan realizar sus aportaciones

SE COLGARÁN EN INTERNET EL PLAN GENERAL DE ORDENACIÓN URBANA Y LOS PRESUPUESTOS

y además...



Estuvimos con Gómez Mateo:

“Me gusta que la gente se implique en mis cuadros”

* 222 millones para remodelar la avenida de Aragón

* El Alcalde pide más policías nacionales al Delegado del Gobierno

* “El Getafe ha empezado con buena pinta”

en el Interior SEPARATA



NURIA ESPERT RECITARÁ TEXTOS DE BERTOLT BRECHT EN EL GARCÍA LORCA

Continúan abriéndose nuevos cauces de participación

Getafe «colgará» en Internet el Plan General de Ordenación Urbana y los presupuestos municipales para que los vecinos realicen sus aportaciones

Getafe sigue abriendo nuevos cauces de participación ciudadana. A la instalación de un buzón del ciudadano en Internet se suma ahora la habilitación de cuatro buzones físicos en distintas dependencias municipales y la próxima instalación en Internet del borrador de los Presupuestos Municipales 2002 y de Plan General de Ordenación Urbana aprobado inicialmente por el Ayuntamiento. Este nuevo paso de participación está enmarcado dentro del Plan de Calidad del Ayuntamiento

En cuanto a los buzones físicos, los primeros se han instalado en el Ayuntamiento (pza Constitución 1); en el Hospitalillo de San José (Hospital de San José 4); la antigua fábrica de Harinas (Ramón y Cajal 22) y el Centro Cívico Alhóndiga (pza Pazos Prias s/n). Próximamente se instalarán más en otras dependencias municipales llegando a todos los barrios de Getafe.

2 El Concejal responsable del Plan de Calidad, **David Lucas**, ha resaltado que “el buzón del ciudadano es fundamentalmente un canal de comunicación para que los ciudadanos puedan manifestar sus quejas sobre el funcionamiento de los servicios municipales y las sugerencias que hagan sobre los mismos. Conociendo dichas quejas y sugerencias podremos mejorar los servicios de común acuerdo con el ciudadano”.

Se han instalado buzones en dependencias municipales para los vecinos y vecinas que deseen seguir utilizando el correo tradicional

El buzón del ciudadano es fundamentalmente un canal de comunicación para que los ciudadanos puedan manifestar sus quejas sobre el funcionamiento de los servicios municipales y las sugerencias que hagan sobre los mismos. Conociendo dichas quejas y sugerencias podremos mejorar los servicios de común acuerdo con el ciudadano”.



www.ayto-getafe.org



es un Servicio del Ayuntamiento de Getafe en el que puede manifestar:

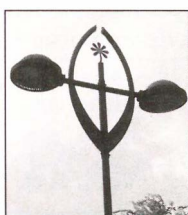
sugerencias
iniciativas
quejas

sobre cualquier actividad municipal, con la seguridad de que serán atendidos rápidamente y recibirán la respuesta a la que tienen derecho.

El objetivo

al poner en marcha este Buzón

es poder mejorar los servicios que presta a los ciudadanos para lo que es importantísimo conocer su opinión.

SUMARIO**OPINIÓN DE LA FEDERACIÓN DE ASOCIACIONES DE VECINOS. 4****OPINIÓN DE LOS PARTIDOS POLÍTICOS. 5-6****ENTREVISTAMOS A ANGEL MATEO,
UN RETRATISTA GETAFENSE DE
EXCEPCIONAL CALIDAD. 7****SE CONSTITUYE LA PLATAFORMA PARA AMPLIAR
LA CARRETERA DE TOLEDO. 9****LOS BARRIOS DE GETAFE CUENTAN YA
CON AUTOBUSES NOCTURNOS. 10****CONOCEMOS LA PROPUESTA DE MOVILIDAD. 11****SE RENUEDA EL ALUMBRADO POR OTRO DE
MENOR CONTAMINACIÓN LUMÍNICA. 12-13****SE BUSCAN 150 TRABAJADORES PARA EL FUTURO CENTRO
DE OCIO NASSICA. 15****TODA LA OFERTA DE EDUCACIÓN SECUNDARIA NOCTURNA
Y A DISTANCIA. 17****CONTINÚA EL PROYECTO
DE CONVIVENCIA ENTRE MAYORES
Y JÓVENES. 19****TODOS LOS ACUERDOS DEL PLENO DEL 31 DE JULIO. 20-21****EL GETAFE DEBUTA CON BUENA PINTA. 22****TODA LA OFERTA CULTURAL DEL MES DE OCTUBRE. 23-24-25****Una apuesta
sostenida**

ETAFE está haciendo en los últimos tiempos una seria apuesta por el medio ambiente. Una apuesta que se traduce no sólo en campañas de concienciación medioambiental, también se plasma en la adhesión a redes europeas, en la materialización de una inversión importante en saneamiento integral con la construcción de nuevas depuradoras y colectores y en la firma con los agentes sociales de una carta de compromiso por la ciudad que reproducimos íntegramente en estas mismas páginas.

Además de todas estas acciones se está llevando a acabo otro proyecto que, no por menos espectacular, es menos significativo. Este proyecto es la remodelación de todo el alumbrado de nuestra ciudad por otra de menor contaminación lumínica y el enterramiento de transformadores de alta y media tensión. Actualmente se está trabajando en quince zonas de Getafe donde se están colocando luminarias 100% reciclables y antes de final de año quedarán enterrados los seis primeros transformadores.

La adaptación a conductas medioambientales correctas no es fácil por los años que en España se lleva de atraso respecto a Europa; pero es tarea de todos el dejar a nuestros hijos un entorno lo más saludable posible.

**BOLETÍN INFORMATIVO
DEL AYUNTAMIENTO
DE GETAFE***Depósito Legal: M. 3.742.1975
Tirada: 50.000 ejemplares***EDITA**

Ayuntamiento de Getafe

DIRECTORA

Rosa María Ferrero

REDACTOR

Nicolás Méndez

COLABORADORA

Trinidad Muela

SECRETARÍA DE REDACCIÓN

Julio Bernad y Almudena Taravillo

FOTOGRAFÍA

Miguel Angel Martín

DISEÑO Y DIAGRAMACIÓN

Natalia González

REDACCIÓN

Plaza de la Constitución, 1

Tel.: 91 649 91 38

Getafe (Madrid)

MAQUETACIÓN E IMPRESIÓN

LERKO PRINT, S.A.

P.º Castellana, 121. Madrid

DISTRIBUYE

Atenea Publicidad, S.L.

Tels.: 91 696 16 80/18-49

NOTA: El boletín informativo municipal no se hace responsable de las opiniones vertidas en las colaboraciones enviadas por colectivos o personas físicas.

Asesoría jurídica ciudadana Comunidad de Vecinos y Responsabilidad Civil

El edificio o conjunto residencial constituido en comunidad de propietarios está integrado por elementos privados de propiedad de los diversos copropietarios y por elementos comunes de propiedad colectiva.

Esta propiedad colectiva (solar, cubierta, fachada, conducciones, escaleras, ascensores, antenas, etc) al igual que las personas que están al servicio de la comunidad (porteros, conserjes, jardineros, socorristas) pueden originar daños y perjuicios a las personas o cosas que se encuentran en su ámbito de influencia.

Igualmente el presidente y su junta de gobierno (el secretario, los vicepresidentes, el administrador) pueden ser declarados responsables de los quebrantos que hayan originado en el cumplimiento de sus funciones.

Finalmente puede imputarse responsabilidad patronal a la comunidad en los asuntos que puedan reclamar sus empleados o los organismos gesto-

res de las prestaciones sociales y sanitarias. (Queda exceptuada la responsabilidad contractual consecuente de los compromisos mercantiles que la comunidad haya suscrito y asumido.)

Resulta pues que, si alguien se siente perjudicado por una comunidad está legitimado para reclamar de ella las pertinentes indemnizaciones pecuniarias e incluso las sanciones penales o administrativas que pudieran corresponder. Los juzgados competentes estudiarán el caso e impondrán las sanciones que correspondan, siendo los responsables de pagarlas, si son pecuniarias, el conjunto

de la comunidad representadas por todos los copropietarios en la proporción que determine sus respectivas cuotas de participación. Si las sanciones fueran penales corresponderían únicamente a los representantes o empleados de la comunidad, que deberían cumplirlas personalmente por la responsabilidad que el tribunal haya señalado que les corresponde.



El servicio de Asesoría Jurídica Ciudadana sobre la Ley de Propiedad Horizontal se presta gratuitamente en la Federación de Asociaciones de Vecinos de Getafe de lunes a viernes. También pueden llamar al teléfono 91 682 34 56

Resulta, en consecuencia, éste un asunto muy espinoso y delicado en el que toda precaución es pequeña, por lo que, además de meditar cada decisión que deba adoptarse en la comunidad, resulta esencial tener suscrito un seguro de responsabilidad civil expresamente diseñado para comunidades de propietarios que, en caso de que se plantee una reclamación de esta naturaleza, pueda cubrir ampliamente y sin agobios las cantidades a desembolsar y la defensa jurídica de la comunidad, sus representantes o sus empleados.





Desde la esperanza

SCRIBO este artículo, sólo cuatro días después del suceso ocurrido en la capital del Imperio contemporáneo, Nueva York, que nos ha conmocionado a todos, como no podía ser de otra forma, ante la masacre y la barbarie de miles de muertos inocentes, producida por el odio y el fanatismo terrorista.

El rechazo profundo y sentido de cualquier persona de bien debe ser evidente y contundente.

La sensación de indefensión que nos ha dejado a todos, sin duda cambiará en el futuro nuestras vidas.

Es verdad que estos miles de asesinatos producidos por los terroristas, no han sido por ser americanos solamente, sino por representar unos valores y una forma de vivir y de ser determinados, por representar el Mundo Occidental, el mundo de las libertades, de los sistemas democráticos, del respeto a las diferencias y de la justicia.

Hoy nos tenemos que sentir al lado del pueblo americano y firmes en la defensa de los valores que han costado conseguir dos guerras mundiales en el anterior siglo, valores que son

consustanciales a nuestra vida, valores por los que muchas personas han dado la vida a lo largo de la historia.

Este trágico suceso que ha superado con creces cualquier película o libro de ciencia-ficción, es el suceso más importante desde la segunda guerra mundial, y sin ninguna duda puede suponer el fin de una era y el comienzo de otra.

El dolor que sentimos todas las personas del mundo de buena fe ante este acto terrorista no puede nublarlos la razón a la hora de plantear soluciones que ayuden a resolver conflictos y a mantener la paz en la tierra.

EE.UU. a la cabeza del Mundo Occidental tiene que liderar este proceso, inicio de una nueva era castigando a los culpables, sin ninguna duda, pero teniendo mucho cuidado de no confundir justicia con venganza. Debemos tener claro que las personas buenas del mundo son mayoría y están en todos los países, también en los países

musulmanes, una minoría fanática no puede ser la causa del exterminio y la muerte de seres inocentes.

EE.UU. y el Mundo Occidental tienen una gran oportunidad para, desde el dolor y el respeto profundo a las condiciones de los países democráticos, salir de la crisis liderando un mundo mejor y más justo.

Es hora de resolver las situaciones de injusticia del pueblo palestino, es hora de evitar las muertes de niños en Palestina que tiran piedras contra balas.

Es hora de que empecemos a darnos cuenta que Occidente no debe seguir esquilmando a los países del tercer mundo.

Es hora de que nos demos cuenta que un mundo donde el 90% de la riqueza está sólo en manos de un 20% de las personas, que somos nosotros el Occidente desarrollado, esto es un mundo desequilibrado e injusto.

Es hora de que empecemos a reflexionar todos, y especialmente los dirigentes políticos de que un mundo donde cada día mueren miles de niños por falta de comida, es un mundo injusto que está poniendo permanentemente la semilla del odio y dando la posibilidad a los fanatismos religiosos o nacionalismos exacerbados de justificar lo injustificable, la muerte de miles de personas.

Termino con la esperanza de que los culpables van a ser castigados desde la justicia y no desde la venganza y de que estas muertes no sean inútiles sino que abran una nueva era de más igualdad en el mundo gracias a la libertad y la democracia.

“Es hora de que empecemos a reflexionar todos y especialmente los dirigentes políticos de que un mundo donde cada día mueren miles de niños por falta de comida es un mundo injusto que está poniendo permanentemente la semilla del odio”



Francisco J. Hita Gamarra
CONCEJAL DELEGADO DE URBANISMO
PORTAVOZ DEL GRUPO SOCIALISTA

5



izquierda unida.

Un plan de ordenación urbana para un Getafe de progreso y solidario

PARA IU, al abordar el trabajo en el Gobierno Municipal de diseñar el Plan General de Ordenación Urbana (PGOU), sin perjuicio de otros objetivos no menos importantes, entendíamos que debían garantizarse cuatro premisas fundamentales:

a) Crecimiento medioambientalmente sostenible.

Es decir, que los desarrollos urbanísticos garantizarán la generación de espacios públicos que no convirtiesen nuestra localidad en una “jungla de cemento”. El modelo de Getafe-Norte es una buena referencia a continuar.

b) Responder al crecimiento vegetativo de nuestra ciudad.

Por lo tanto, dar respuesta a la demanda de vivienda de los jóvenes de nuestra localidad, que al emanciparse son expulsados a otras localidades. Son más de

6.000 jóvenes los que tienen solicitada una vivienda en la Empresa Municipal del Suelo y la Vivienda.

c) Que el 70-80% de las nuevas viviendas sean de protección pública.

Como única garantía de abaratar el precio de la vivienda en nuestra localidad, situada actualmente en unos valores muy altos, que impiden a un amplio sector de la población el acceso a una vivienda digna.

d) El PGOU como instrumento para el empleo.

Se trata de dotar al Municipio de un entramado industrial que impulse la actividad económica y la generación de puestos de trabajo. Son más de 3 millones de metros cuadrados los reservados para este objetivo.

Desde IU entendemos, que para garantizar estos parámetros, debe jugar un

papel decisivo la iniciativa pública, de tal forma, que el precio del suelo tenga un control del que se escapa aquellos desarrollos que, como en El Bercial, la iniciativa del mercado, es decir, la privada, ha disparado los precios hasta 20.000 ptas. aprox. el m² y por lo tanto, imposibilitando el acceso a la vivienda a la gran mayoría de getafenses. **Este PGOU determina, que los desarrollos urbanísticos se ejecutarán por el sistema de expropiación, poniendo las bases de esta forma, a un seguro abatamiento y control del suelo y, en consecuencia, de la vivienda, que para mayor garantía de lo expuesto, en estos desarrollos, la Empresa Municipal del Suelo y la Vivienda tendrá un importante papel.**

Gregorio Gordo Pradel
COORD. GRAL. IU GETAFE
TTE. ALCALDE AYTO. DE GETAFE



Después del verano: las sorpresas

A vuelta de vacaciones no suele ser muy agradable. La tranquilidad del periodo estival, la relajación física e incluso mental, el disfrutar de la familia más de lo que normalmente hacemos, todo ello consigue (o por lo menos intenta) hacernos olvidar lo que nos martiriza el resto del año. Es por eso por lo que a la vuelta, al inicio del curso, el golpe, el shock, es más fuerte. Y a eso nos ha acostumbrado ya el alcalde, Pedro Castro, a que cuando volvemos de las vacaciones nos 'mete un estacazo' con la aplicación de algún impuesto nuevo.

Alguno dirá eso de que ya está otra vez el del Partido Popular con lo de la Tasa de Basuras. Es posible. Tranquilidad. No me voy a cansar de repetirlo las veces que haga falta: **Pedro Castro nos va a 'atracar' durante el mes de octubre.** Ha decidido, en contra de la opinión de los ciudadanos de su municipio, que **no se oponen a pagar si no a que les roben**, emitir unos recibos tan escandalosos que cuando los vecinos los recojan de su buzón es posible que se quemen. Porque ya no es un recibo, no, es uno cada mes con unas cantidades que hacen disparar todas las alarmas. ¡A dónde vamos a llegar! Eso quisiéramos saber nosotros pero, lo único que sabemos es que **con este alcalde, de momento, sólo llegamos a pagar cada vez más.**



Con esta Tasa el gobierno municipal va a recaudar algo más de **500 millones de pesetas, cuando este año el servicio nos va a costar al municipio poco más de 5 millones.** Y es una curiosidad la que intento despertar en los ciudadanos de nuestro pueblo: **¿para qué es ese dinero?** Porque, por ejemplo, como ustedes bien saben, normalmente el verano se utiliza en las ciudades para aprovechar y asfaltar las calles que se encuentran en peor estado. Lo saben ¿verdad?, es lo que se suele denominar Plan Asfalto. Bueno, pues **habrán comprobado que por tercer verano en Getafe no se ha asfaltado ni una calle.** No. Los baches continúan en su sitio. Yo no sé si como tenemos un pueblo por el que se circula tan bien, pretenderán asfaltar las calles en navidad. Otro ejemplo: han visto ustedes las plantas, o los arbustos, de algunos parques y jardines públicos. Se han secado. No han regado. No han cuidado nuestros parques. Han pasado de ellos. **Seguro que dentro de un año. Justo antes de las elecciones deja el pueblo como una patena, ahora a cobrar impuestos.**

Pero hemos tenido alguna sorpresa más como la de aprobar inicialmente el Plan General de Urbanismo el último día de julio, para que ustedes no se enteraran. Y

dice el alcalde que lo va a hacer público con todos los medios a su alcance, incluso en internet, para que todo el mundo pueda consultarlo y que nadie pueda pensar que pueda existir información privilegiada u otras cosas (¿?) **De verdad se cree el señor Castro que los ciudadanos de su pueblo somos tontos.** Imagino que no. **De sobra sabemos todos que quien tenía que tener, o conocer, por donde se iban a dibujar los futuros de nuestro municipio lo sabían de antes.** Pero será posible, pero si cuando le ha llegado el Plan General al Partido Popular alguno ya nos había dicho por dónde y en cuánto iba a crecer el municipio. Y ahora dice que quiere que todo el mundo tenga la misma oportunidad. Yo me pregunto si los dos periodistas que este verano compararon Getafe con Marbella, en dos medios de prensa nacional, no lo harían por el urbanismo. Pero bueno, de esto del urbanismo tendremos más tiempo de hablar próximamente.

PD. Alegría me da que algunos ciudadanos se interesen tanto por algunas de las cuestiones que planteo en mis artículos. No tengo inconveniente porque ese es mi trabajo: el de ponerme a su entera disposición personal para intentar aclarar todas aquellas dudas que se les puedan plantear.

José Luis Moreno
PORTAVOZ PARTIDO POPULAR

La Comisión de Fiestas Cerro Buenavista (Sector Tres) agradece a



de Getafe

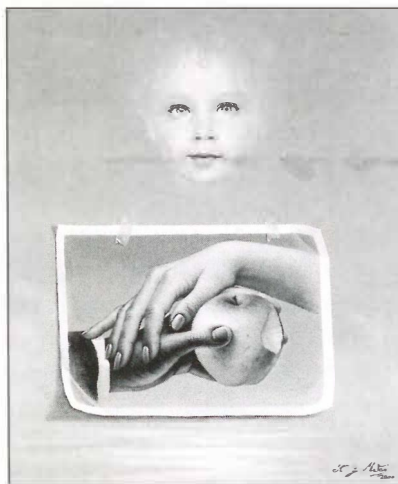
la colaboración que nos ha prestado en las fiestas de nuestro barrio, patrocinando una actividad tan importante como son los fuegos artificiales, que han iluminado nuestro ferial el día 22 de septiembre a las 12 de la noche. Asimismo, la Comisión de fiestas pide disculpas a Alcampo por el error cometido en el programa.

Angel G. Mateo, pintor getafense

Me gusta que la gente se implique en mis cuadros



El pintor trabajando en una de sus obras.



"Pacto", 46 x 38 cm.
Obra de Angel Mateo.

Angel Gómez Mateo es un pintor bejarano afincado en Getafe desde hace muchos años. Tras estudiar Bellas Artes se dedicó de lleno al mundo de la pintura y son ya quince años los que lleva viviendo de su paleta. El pasado 20 de septiembre se inauguró una exposición de sus obras en el Centro de Arte "Ciudad de Getafe", se mantendrá abierta hasta el 10 de octubre.

-Tus cuadros muestran una técnica muy depurada y un estilo muy personal, pareces tenerlo muy claro...

-Yo pretendo llegar al máximo de gente posible. Primero, puse mucho empeño en aprender el oficio. Utilizo la técnica como instrumento para expresarme pero luego el espectador no tiene por qué saber de pintura y por eso los símbolos que utilizo los capta muy bien la gente.

-Entonces ¿consideras que tu obra llega a la gente?

-Sí, si y eso es lo que me gusta. Las personas que ven mis cuadros se meten en ellos y buscan interpretaciones distintas a las mías y comentan los símbolos que utilizo. Suelen opinar e implicarse con el tema que les propongo, eso es lo que me gusta.

REALISMO

-¿Tardas mucho en realizar un cuadro tan realista y detallado?

-Bueno, si se tarda. La verdad es que me pongo y en dos días parece que me lo he hecho, avanzo mucho pero luego te pones al

detallito, a la figurita, al tono y se te van los días y ahí si que tardas más.

-La muestra que vas a presentar en Getafe ¿qué obras va a recoger?

-Bueno tiene un poco de todo, obras representativas y algunas de lo último que he estado haciendo después de la exposición de Madrid. Mi intención es retomar el contacto con la gente de Getafe, que los vecinos sepan qué estás haciendo. Me apetece mucho realmente.

-¿Cómo ves el panorama pictórico en Getafe?

-La verdad es que hace unos años nos reuníamos más, había más contactos y desde hace unos años, cada uno hemos seguido por su camino y hemos perdido el contacto, pero hay gente muy interesante y se han hecho cosas colectivas de gran valor.

-¿En que ambientes te mueves para desarrollar tu trabajo?

-Bueno al principio todo es más difícil, hasta que te abres camino. Los concursos nunca me han gustado demasiado. Luego te das a conocer en algunas galerías que confían en ti, contactas con instituciones que te confían proyectos, realizas ex-

posiciones... donde yo he tenido mucha suerte siempre se han vendido muy bien los cuadros y así...

-¿Qué proyectos tienes de cara al futuro?

-Tengo en proyecto con motivo de la capital cultural en Salamanca para el 2002. El patronato me ha encargado unos cuadros con personajes de la cultura relacionados con Salamanca y ahí estoy dándole vueltas al tema. Retratos de Fray Luis de León, Unamuno, Tomás Bretón, etc.

"En Getafe hay pintores muy interesantes y se han hecho cosas colectivas de gran valor"

Test con paleta

-Color:	Vida.
-Realismo:	Lenguaje.
-Luz:	Vida, también.
-Cine:	Un pasado.
-Infancia:	Un pasado pero presente aún.
-Museo:	El Prado.

Una muestra de su obra se podrá ver en el Centro de Arte Ciudad de Getafe (Ramón y Cajal, 22) hasta el 10 de octubre

En Perales del Río Se rehabilitarán todas las calles del Carmen II y se construirá una pista polideportiva en el Caserío

A Comisión de Gobierno del Ayuntamiento ha adjudicado las obras de rehabilitación de todas las calles de la **colonia del Carmen II** en Perales del Río y la creación de una pista polideportiva en **el Caserío** en el mismo barrio. El presupuesto es de 185 millones de pesetas con un plazo de ejecución de 6 meses.

En las calles se remodelarán las aceras y la calzada, se potenciará el alumbrado renovando toda la canalización interna y se colocarán columnas de 4 metros y globos de 440 cm de diámetro con menor contaminación lumínica que el alumbrado actual. También se instalarán bancos de madera y papeleras en toda la urbanización.

Por su parte, en **El Caserío** se construirá una pista polideportiva con acabado en "tennis-cuick" drenante de 45 x 30 m y fondos cerrados con tela metálica. Se iluminará con 4 columnas con proyectores de 40 w. En esta pista polideportiva se instalarán canastas de baloncesto y porterías de fútbol y balonmano. Junto a esta pista que estará entre las colonias Martín Villa y Caserío se construirá una cuneta y un caballón para evitar la entrada de caminos y se adecuara una zona de juegos infantiles.

Estas obras en el barrio de Perales del Río constituirán una reivindicación de los vecinos de Perales expresada a través de sus Asociaciones de Vecinos con las que el Gobierno Municipal ha firmado distintos convenios.



Momento de la firma con dos Asociaciones de Vecinos de Perales del Río.

Promovidas por la Empresa Municipal del Suelo y la Vivienda

Salen las primeras 280 plazas de aparcamiento

A Empresa Municipal del Suelo y la Vivienda del Ayuntamiento de Getafe ha puesto en marcha el ambicioso plan de aparcamientos anunciado antes del verano con la construcción de los cuatro primeros aparcamientos. Estos aparcamientos están situados en el Polideportivo de San Isidro con 400 plazas; en la plaza del Lavadero con 120 plazas; en la plaza del Matadero con 100 plazas y en la avenida de las Ciudades con 200 plazas. Las personas que estén interesadas y que quieran preinscribirse pueden dirigirse a la Empresa Municipal del Suelo y la Vivienda de 10 de la mañana a 1 de la tarde. Esta Empresa está situada en la plaza Obispo Felipe Scio Riaza, 2, 1.º oficina 1. Los teléfonos son: 91 601 90 99 y 91 601 91 00.

El Gerente de esta empresa, Jesús Sanz, ha destacado que las preinscripciones sirven para que las personas interesadas manifiesten su voluntad de adquirir una de estas plazas. Jesús Sanz ha destacado que el precio será únicamente el coste de ejecución, sin que haya beneficio por parte de esta empresa pública. Aunque aún no se ha decidido la forma de gestión, sí será en concesión administrativa (con un derecho de uso de 75 años) o de venta en propiedad. Si hay más solicitantes que plazas, se adjudicarán mediante un sorteo ante notario. "No será

un sorteo puro por cuanto se primará a los residentes y se pondrán limitaciones al número de plazas". El precio en concesión administrativa estaría alrededor de 1.750.000 ptas. + IVA.

Estarán en la plaza del Lavadero, polideportivo de San Isidro, plaza del Matadero y avenida de las Ciudades

Las obras comenzarán antes de que finalice el año

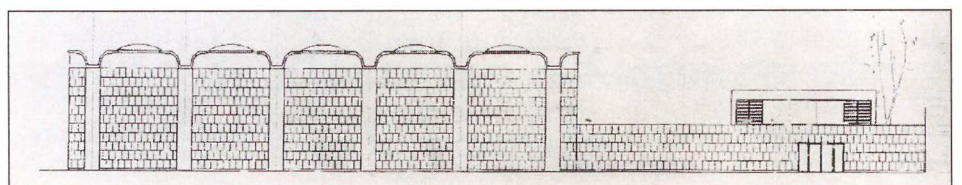
Adjudicada la construcción del polideportivo de la Alhóndiga

Las obras de construcción del nuevo Pabellón Polideportivo de la Alhóndiga fueron adjudicadas en una de las últimas Comisiones de Gobierno del Ayuntamiento. La construcción de este Polideportivo comenzará antes de que finalice el año y tiene un plazo de ejecución de 12 meses con un presupuesto que supera los 400 millones de pesetas.

El diseño de este Polideportivo, realizado por el prestigioso arquitecto Miguel Fisac, comprende una sala polideportiva de 48 x 33 m², un graderío con capacidad para 400 espectadores; vestuarios de equipos y de árbitros; gimnasio, aula, almacén y zonas de control y administración.

En la sala polideportiva se podrá jugar a fútbol-sala; balonmano, baloncesto, y voleibol. Tendrá, asimismo, un patio ajardinado con una superficie de 196 m² con una fuente, bancos y zonas de estancia.

El plazo de ejecución es de 12 meses





Reivindica la instalación de carriles de servicio al Ministerio de Fomento

Getafe pide la constitución de la plataforma por la ampliación de la carretera de Toledo

El Alcalde, **Pedro Castro** ha planteado a la Federación Madrileña de Municipios la necesidad de constituir una Plataforma por la ampliación de la carretera de Toledo conjuntamente con el Presidente de esta Federación, el Alcalde de Leganés, **José Luis Pérez Ráez**.

Pedro Castro ha resaltado que *“cada día un millón de ciudadanos está perdiendo dos horas de su vida en una carretera que sufre 14 kilómetros de caravana diarios. Por ello, le pedimos al Ministerio de Fomento que amplíe esta carretera con vías de servicios que primen el transporte público y el de emergencias”*.

El Alcalde lo ha justificado asegurando

que *“llega un momento en que por más que ensanchemos las carreteras aunque tengan 10 ó 12 carriles, da igual, porque lo que se tiene que primar es el transporte público, ya que cada autobús traslada 60 personas”*. La petición se basa también en las dificultades de incorporación de los vehículos de transporte colectivo a la plataforma de la carretera tras efectuar sus paradas, incluidos los autobuses escolares con la consiguiente inseguridad. Pedro Castro ha recordado que muchas ambulancias se ven atrapadas en atascos de esta carretera ante la ausencia de vías de servicio que sirvieran para descongestionar tráfico. *“La diferencia con la carretera de la Coruña es abismal”*.

Cada día, un millón de ciudadanos está perdiendo dos horas de su vida en una carretera que sufre 14 km de caravana (Pedro Castro)

La petición a Fomento se formularía a través de esta Plataforma formada por los municipios afectados. *“Habrá que decirle al Ministro de Fomento que la frase, el sur también existe es algo más que un tópico”* concluyó **Castro**.

9

Adjudicadas las obras en Comisión de Gobierno

Se invertirán 222 millones en la rehabilitación de la Avenida de Aragón

La Comisión de Gobierno del Ayuntamiento de Getafe, celebrada el 13 de septiembre, adjudicó las obras de rehabilitación de la avenida de Aragón. Esta avenida se rehabilitará en una primera fase desde la avenida de las Ciudades hasta la calle Alicante con un presupuesto cercano a los 222 millones de pesetas (221.750.000 pts).

Se actuará en la remodelación de la calzada y las aceras que se ampliarán de forma importante convirtiéndolas en un paseo peatonal. El corte de la calle comprende una banda de defensa del tráfico con adoquines y bolardos de granito; un paseo peatonal de 7 metros y una zona de protección de los edificios de un me-

tro y medio. La zona de estancia peatonal tendrá así una anchura de 9,60 metros y la actuación completa comprenderá 27.000 metros cuadrados.

En esta primera fase la Avenida de Aragón tendrá también dos nuevas plazas y se instalarán 6 esculturas con fuentes que alegóricamente harán referencia a Hurtado de Mendoza, Lope de Vega, Tirso de Molina, Luis de Góngora, Azorín y Gómez de la Serna, en un proyecto de Luis Aragonés. Las obras comenzarán antes de que finalice este año y el plazo de ejecución es de 7 meses. La segunda fase de remodelación abarcará hasta la avenida de los Angeles.

Se instalarán seis fuentes alegóricas de los escritores que han mencionado a Getafe en sus obras en un proyecto de Angel Aragonés



Desde el 31 de agosto


Aumenta el servicio de autobuses nocturnos

LOS conocidos popularmente como "búhos", autobuses nocturnos, se han incrementado en Getafe desde el pasado 31 de agosto. Desde esta remodelación dan servicio a todos los barrios de Getafe, especialmente al barrio de Getafe Norte y Juan de la Cierva, que hasta la fecha carecían de él.

Tres líneas son las que están funcionando los fines de semanas para dar servicios fundamentalmente al gran número de jóvenes de nuestra ciudad que se desplazan a Madrid o al centro de Getafe desde los barrios periféricos.

Durante el resto de la semana están funcionando regularmente las líneas N-41/Atocha-Sector III -Pórtico de Andalucía y N-41 A -Atocha-Juan de la Cierva -Getafe Centro, por Getafe Norte. La línea de refuerzo o Servicio Especial de los fines de semana hará un recorrido por todo el municipio.

El último autobús saldrá de Atocha hacia Getafe a las 5 de la madrugada. A

partir de las 5,30 horas dará servicio hacia Madrid el autobús 441, ya de línea regular diurna. Asimismo, para mayor información a los usuarios, se repartirán planos con toda la información, tanto en los autobuses como en las distintas dependencias municipales. 

Se da servicio a todos los barrios especialmente a Getafe Norte y Juan de la Cierva que carecían de él



10 Abierta al tráfico la Avenida de España

Desde finales de agosto quedó abierta al tráfico rodado y al paso peatonal la Avenida de España, que ha estado cortada a lo largo de varios meses debido a las obras que se realizan para la construcción del Metrosur.

Según ha comentado el Alcalde de Getafe, Pedro Castro, "la apertura va a suponer un paso más en la construcción de la ciudad del Siglo XXI, puesto que tras el enterramiento de la vía del tren a su paso por la ciudad con la construcción del bulevar, y ahora la culminación de estas obras en una de las avenidas principales de la ciudad, se empieza a ver el Getafe del futuro. Además hay que añadir que estas obras del Metrosur van adelantadas, con lo que cabría la posibilidad de que entrará en funcionamiento antes de lo previsto, lo que supone una buena noticia para todos".

Está organizada por el Ayuntamiento y patrocinada por el Consorcio


Más de 6.500 niños y niñas de Getafe participarán en una campaña de fomento del transporte público

EL Ayuntamiento de Getafe, a través de las Concejalías de Transportes y Educación, comienza una campaña dirigida a más de 6.500 niños y niñas para fomentar la utilización del transporte público, dentro del *Plan de Movilidad de Getafe*. El Concejal Delegado de Transportes y Vía Pública, **Joaquín Jiménez** (IU), ha resaltado que es necesario hacer entender desde la infancia "que se contribuye a reducir el caos circulatorio que se produce por el uso masivo del coche privado" y que utilizando este medio de transporte colectivo se consigue una ciudad más acogedora y saludable.

En esta campaña, patrocinada por el Consorcio Regional de Transporte con la colaboración de Metrosur, participarán los niños y niñas de los seis cursos

de primaria, los dos cursos del primer ciclo y un curso del segundo ciclo de secundaria. A cada escolar se le entregará una maqueta a elegir entre los tres medios de transporte (metro, autobús o tren) y un plano especialmente diseñado para niños en forma de tebeo "con información de la red de transporte de Getafe y las relaciones con los municipios vecinos" ha destacado el Concejal. La campaña abarcará el primer trimestre del curso escolar.

Cada escolar recibirá una maqueta y un plano en forma de tebeo. También podrá participar en un concurso de dibujo para ilustrar las campañas promocionales de transporte público y felicitaciones navideñas

Además, cada niño niña podrá participar en un concurso de dibujo en el que exprese lo aprendido en la primera parte de la actividad y que servirán de motivo para las campañas de promoción del transporte público y de las tarjetas de felicitación navideñas. 

Getafe cuenta ya con una propuesta por la movilidad

Objetivo: una ciudad más habitable

ETAFAE tiene ya lista una propuesta de movilidad denominada “*Pacto por la movilidad y accesibilidad sostenibles de Getafe*” que tiene como objetivos conseguir un transporte público de calidad, mayor fluidez de tráfico y mayores espacios ciudadanos para los peatones.

Esta propuesta, que se debatirá en un próximo Pleno, tiene un carácter de acuerdo abierto a todo grupo, institución, asociación o entidad que se identifique con sus criterios y actuaciones. Para el debate ciudadano se proponen diez objetivos basados en la mejora de infraestructuras, aumento del número de aparcamientos, una distribución de mercancías ágil y ordenada, una adecuación de la normativa actual, el fomento del uso de la bicicleta como medio de transporte y la promoción del uso de carburantes menos contaminantes.

Este Plan se sustentará en un Consejo de Movilidad formado por Asociaciones ciudadanas de todo tipo; una Comisión Municipal formado por cuadros municipales tanto técnicos como políticos y una Oficina Técnica de Coordinación.

OBJETIVOS DEL PLAN DE MOVILIDAD

- Transporte público de calidad
- Mayor fluidez de tráfico
- Aumento espacios peatonales
- Mejora infraestructuras
- Aumento de aparcamientos
- Fomento uso de la bicicleta
- Distribución de mercancías ágil
- Reordenación de la señalización
- Adecuación de la normativa
- Promoción del uso de carburantes menos contaminantes



11

Se debatirá con los ciudadanos



Dos años después

Getafe reitera su petición de entrevista al ministro de Fomento

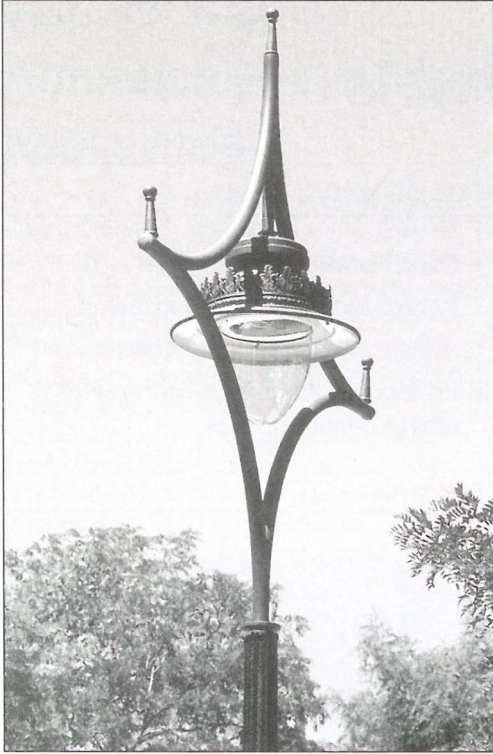
L Alcalde de Getafe, **Pedro Castro**, ha solicitado de nuevo una entrevista al Ministro de Fomento, **Francisco Alvarez Cascos**, mediante una carta enviada el 13 de septiembre. En esta carta se fundamenta esta reiterada petición para tratar algunos asuntos de gran importancia para Getafe como el cumplimiento del convenio de enterramiento de la línea C-4 de cercanías, la ampliación de la carretera de Toledo; la construcción de una rotonda de acceso al Cerro de los Angeles en la carretera

de Andalucía; la agilización de construcción una circunvalación a la carretera M-301 a su paso por el barrio de Perales del Río y la petición de compensaciones por los trazados de la M-50 y el tren de alta velocidad en este mismo barrio.

En la misiva, **Pedro Castro** le recuerda que lleva dos años esperando una fecha para esta entrevista y le adjunta todas las cartas anteriores con esta misma petición con fechas de 9 de mayo, 24 de julio, 4 de septiembre y 17 de octubre de 2000 y 20 de febrero de 2001. Peticiones que se unen a las cinco solicitadas al anterior Ministro de Fomento, **Rafael Arias Salgado**.

Asimismo, le notifica que a propuesta de la Alcaldía se han aprobado sendas proposiciones en el Pleno por las cuales se pedía amparo al Presidente del Gobierno y el Defensor del Pueblo.

El incumplimiento del convenio del enterramiento de la vía, la petición de compensaciones por la M-50 y el AVE y la ampliación de la carretera de Toledo en los puntos de esta petición



La renovación del alumbrado, una apuesta por el ahorro y la ecología

Getafe está llevando a cabo un ambicioso proyecto medioambiental: la renovación del alumbrado. Esta renovación que se está llevando a cabo en quince zonas de nuestra localidad es una apuesta clara por el ahorro energético y por la no contaminación. Paralelamente, se está procediendo al enterramiento de los transformadores eléctricos de media y alta tensión que forman parte ya de nuestro paisaje urbano. Antes de que finalice el año, seis de estos transformadores desaparecerán de la vista.

A renovación del alumbrado en ciertas zonas de Getafe es una apuesta clara por el ahorro energético y por la no contaminación. Esta apuesta se está materializando con la instalación de luminarias que no contaminan lumínicamente, la colocación de lámparas de halogenuros metálicos en las zonas peatonales, con un alto índice de reproducción cromática y las nuevas lámparas de vapor de sodio Alta Presión libres de mercurio y plomo y con tecnología PIA (con antena integrada). Estas tienen la ventaja de ser reciclables al 100% y que su reencendido después de un apagón se realiza en menos de 30 segundos. Estos materiales y técnicas constituyen la novedad de las actuaciones de la Delegación de Mantenimiento de Ge-

tafe de cara al futuro más inmediato.

Las actuaciones se han llevado a cabo en las calles Isaac Peral, Avenida de los Angeles, cooperativa Pablo Iglesias, Verónica, Gálvez, Fuenlabrada, Ciudad Real, Avila, Paular, Miguel Angel Blanco, Madrid, General Palacios, Plaza del Diamante, Camino del Canal y Plaza del Avión.

NO CONTAMINANTES

Las luminarias al emitir el 100% de la luz en su parte inferior, evitan la contaminación lumínica del cielo, aprovechándose toda la luz en el suelo

y evitando molestias a los vecinos, permitiendo un ahorro energético que está en torno al 25%.

Las lámparas de vapor de sodio Alta Presión con tecnología PIA, son lámparas libres de mercurio y plomo, lo que las hace reciclables al 100%, por lo que son ecológicas y respetan el medio ambiente, dándose la circunstancia de que en caso de apagón su reencendido se realiza en menos de 30 segundos en vez de lo 8 minutos de las lám-

paras que se utilizaban anteriormente.

Las lámparas de halogenuros metálicos, con una

temperatura de calor de 4.800 °K y un alto índice de reproducción

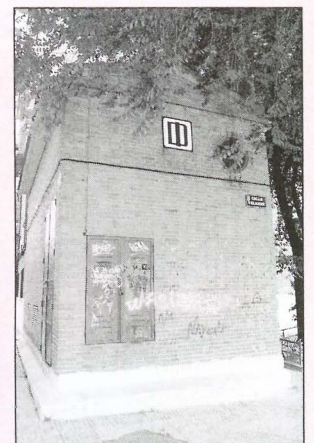
Se está cambiando la iluminación en quince zonas de Getafe

Enterramiento de transformadores eléctricos

DARALELAMENTE se está procediendo al enterramiento de líneas eléctricas de alta tensión y de centros de transformación, con las consiguientes ventajas medioambientales, estéticas y de mejora de instalaciones ya antiguas. Antes de que finalice el año se procederá a enterrar seis transformadores situados en la calle Velarde y calle Rosa, el de la calle Geranio y calle Begonia, calle Hortensia y calle Artillería, calle Azahar y calle Adelfas, el situado en la Plaza del Pilar y el que se encuentra en la calle Albacete y la Avenida de las Vascongadas. Todo ello supondrá un desembolso de 117 millones de pesetas que pagarán la Comunidad de Madrid, el Ayuntamiento de Getafe y la Compañía Iberdrola.

Asimismo, a la vez que se están haciendo estos trabajos se renovará la capa de asfalto de varias calles. Concretamente, la calle Madrid (entre General Palacio y Juan de la Cierva), Ricardo de la Vega, Jardines, Arboleda, Fuenlabrada, avda. Juan Carlos I, Reyes Católicos, Estudiantes, Cataluña, avda. Vascongadas, Diesel y Eratóstenes.

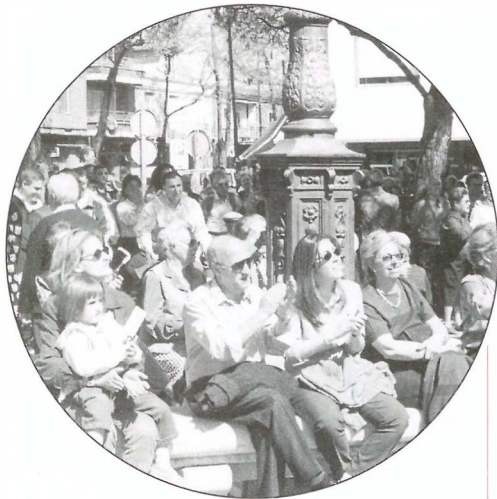
Imágenes de los distintos transformadores eléctricos de Getafe.



Las nuevas luminarias son reciclables al 100%

cromática, tiene un 54% más de rendimiento que las de vapor de mercurio a las que están sustituyendo, todo ello, hace que con el uso de las lámparas de halógenos se tenga un mayor confort visual en las calles peatonales, aceras y zonas ajardinadas, además de conseguir un importante ahorro energético que está en torno al 50%.

Asimismo, es preciso indicar que se está realizando la iluminación como prueba piloto de diversos pasos de peatones, que además se han sobreelevado, y además por parte de la Comunidad de Madrid, a petición del Ayuntamiento de Getafe, se está ejecutando el alumbrado de la carretera de Leganés, y del Paseo John Lennon desde la Base Aérea hasta la carretera de Andalucía.



Encuentro intergeneracional con motivo del Día Internacional de las Personas Mayores

Las generaciones del futuro y del pasado construyen el presente

El próximo 1 de octubre, *Día Internacional de las Personas Mayores*, el Ayuntamiento de Getafe, a través del Organismo Autónomo de Formación y Empleo, ha programado un **"encuentro intergeneracional"** dentro del taller de empleo de Servicios de Proximidad.

Este Encuentro Intergeneracional se celebrará en varios sitios y con varias actividades: cuentacuentos, una exposición y un acto de homenaje.

El día 3 de octubre en el Centro Cívico del Bercial y de 10 a 12 las personas que quieran pueden asistir al cuentacuentos "Jugueteando". El mismo día, pero por la tarde, de 5 a 7 de la tarde en el Centro de barrio Las Margaritas, se ha programado un "Rincón de Juegos". Podrán participar niños y niñas del servicio de canguraje que junto con voluntarios y voluntarias mayores descubrirán los juegos de época.

Paralelamente las personas que lo deseen podrán contemplar una "Exposición Intergeneracional" en el Hospitalillo de San José del 3 al 5 de octubre. Los actos finalizarán con un acto de homenaje a las personas mayores en el Teatro García Lorca.

El taller "Servicios de Proximidad" desarrolla programas de intervención socio-educativa con la población mayor y de infancia. Se trata de un programa de formación del Ayuntamiento impulsado y coordinado por la Delegación de Servicios Sociales y el Organismo Autónomo de Formación y Empleo.

Cuentacuentos, rincón de juegos, una exposición y un acto de homenaje a los mayores son los actos de este encuentro

El recinto ferial del Sur empieza a ser una realidad

14

A finales de agosto se adjudicó, mediante un procedimiento abierto por concurso, el contrato de asistencia técnica para la redacción de los trabajos previos al proyecto de urbanización del Parque Equipado Getafe Sur en el Arroyo Culebro. En síntesis esto viene a significar el comienzo de lo que en un futuro inmediato será un recinto Ferial, con Palacios de Exposiciones y Centros de Investigación y Desarrollo de Tecnologías, con usos terciarios y dotacionales que, de forma equilibrada den respuesta a

la demanda que hoy en día plantean estas actividades. Esta área se denomina el Área de Innovación Tecnológica.

En un escrito remitido por el Gerente del IMADE al Ayuntamiento de Getafe, éste se compromete a financiación de los trabajos de elaboración del Planteamiento

Urbanístico y los proyectos técnicos y planes de viabilidad y de negocios, hasta un total de 60 millones de pesetas.

Como se recordará, con fecha 3 de noviembre de 2000, el Ayuntamiento, junto con la Conse-

jería de Economía y Empleo de la Comunidad de Madrid, la Cámara Oficial de Comercio e Industria, CEIM-Confederación Empresarial de Madrid-CEOE, Caja Madrid e Institución Ferial de Madrid suscribieron un Protocolo de Convenio para la Creación de un Recinto Ferial para albergar la Feria Internacional del Sur.

El Futuro Recinto Ferial, junto con el Palacio de Exposiciones y los Centros de Investigación y Desarrollo de Tecnologías, supondrán la inversión de miles de millones en las futuras actuaciones y la creación de miles de empleos, en una zona considerada como la de más futuro en lo que a desarrollo industrial y tecnológico se refiere de la Comunidad de Madrid.

El recinto estará dentro del área de innovación tecnológica que se desarrollará mediante consorcio del Ayuntamiento y de la Comunidad



Para los cines del futuro Centro de Ocio Nassica y a través de su Organismo Autónomo de Formación y Empleo

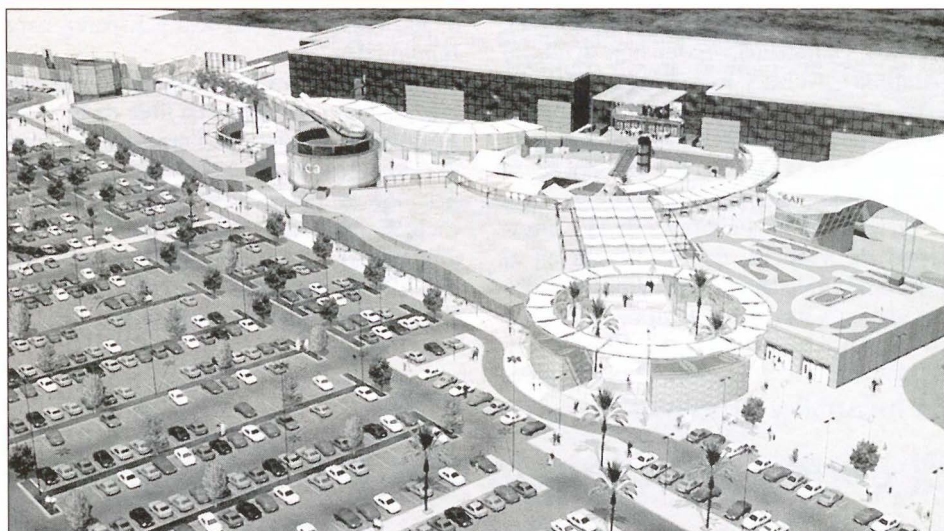
Colaboración del Ayuntamiento con UGC Ciné Cité para contratar a 150 trabajadores

El Ayuntamiento de Getafe, a través del Organismo Autónomo de Formación y Empleo, ha elaborado conjuntamente con la multinacional francesa de exhibición cinematográfica UGC CINÉ CITÉ un proyecto generador de empleo en el sector servicios que dará como resultado la contratación de 150 personas. Este personal se destinará a las 20 salas de cine que se abrirán en unos meses dentro del Centro de Ocio Nassica en el Parque Empresarial Andalucía en el Arroyo Culebro.

El departamento de Formación del Organismo Autónomo del Ayuntamiento será el encargado de formar a todas las personas seleccionadas. La oferta de empleo cubrirá los puestos de "personal de acogida" encargado de recepción y taquilla y el de "dependiente" encargado de aprovisionamiento y cuidado del punto de venta así como la venta de productos en el cine.

El perfil necesario para formar parte del primer grupo de exhibición europeo tiene que ajustarse a una persona de entre 20 y 25 años, disponibilidad horaria y estar inscrito como demandante de empleo.

Información: Departamento de Orientación del Organismo Autónomo de Formación y Empleo del Ayuntamiento de Getafe. Teléfono 916829766, haciendo constar la referencia CINÉ CITÉ



15



Taller de empleo Servicios de Proximidad El Organismo Autónomo de Formación y Empleo del Ayuntamiento forma a 30 mujeres

El Organismo Autónomo de Formación y Empleo forma a 30 mujeres a través del taller de empleo de "Servicios de Proximidad" con el fin de que esta formación les sirva de cara a encontrar trabajo en alguna de las modalidades de cuidado de la infancia y animación sociocultural.

La formación ofrecida por el Ayuntamiento de Getafe, a través de su Organismo Autónomo, tiene como especialidades el de Monitoras en Espacios Lúdicos no Reglados; el cuidado de niños y niñas, auxiliares de ayuda a domicilio y animadoras socioculturales. Se les forma a las alumnas como auxiliares de educación infantil, didáctica

El cuidado de la infancia, parte de esta formación

de la educación infantil, autonomía personal y salud y actividades de ocio y tiempo libre.



Información en la Delegación de Educación (C/ Toledo, 15), en los centros cívicos y en la "Casa de la Cultura"

Oferta de educación de personas adultas

Una oportunidad para recuperar los estudios

La Concejalía de Educación del Ayuntamiento de Getafe y la Consejería de Educación de la Comunidad de Madrid ya han dado a conocer la oferta educativa para personas adultas que se llevará a cabo en nuestro municipio a lo largo del curso 2001-2002. Esta es oficial, totalmente gratuita y dirigida a personas mayores de 18 años.

El Ayuntamiento de Getafe, a través de la Concejalía de Educación e Infancia, pone a disposición de los adultos (mayores de 18 años) como en etapas anteriores lo que se denomina la Oferta Educativa para Personas Adultas, que se llevará a cabo en los Centros Cívicos de la ciudad. Los cursos que se impartirán son Formación Inicial (Aprender), Avance (Afianzar), Extensión Cultural (Ampliar), Aulas y Español para Extranjeros. La reserva de plazas y la información se puede recoger en los centros cívicos o bien en la Delegación de Educación (calle Toledo, 15).

En lo referente a la oferta de la Comunidad de Madrid, que se llevará en el Centro de Educación de Personas Adultas de Getafe, "Casa de la Cultura", calle Gua-

dalajra, 3 (Teléfono 91 695 97 98), se pueden encontrar las Enseñanzas de Formación Básica, Enseñanzas de Formación Ocupacional, Enseñanzas de Desarrollo Personal y Cursos Mentor a través de Internet (únicos no gratuitos). En la formación básica destacan la Cultura General, Educación Secundaria para Adultos, Graduado Escolar a Distancia y Español para Inmigrantes.

La **Formación Ocupacional** abarca la preparación para la prueba libre de FP1 en: Auxiliar de Clínica, de Farmacia y Administrativo, así como Gobernanta de Hotel. Además se puede realizar el Acceso al Ciclo Formativo de Grado Medio, Cocina (500 horas), Inglés I, II y III, Informática I, II y III, Contabilidad y Prácticas de Oficina. En lo referente a las Enseñanzas de

Desarrollo Personal se puede acceder a la Historia del Arte, Alimentación, dieta y salud, Atención y Memoria, Economía Personal y Familiar, Vamos al Teatro y Conoce Madrid. Por último destacan los cursos Mentor a Través de Internet, únicos de la oferta que no son gratuitos.



En Infantil y Primaria

El censo escolar de Getafe ha subido cerca de trescientos alumnos

MÁS de siete mil alumnos de infantil y primaria (7.355) han comenzado este mes el curso escolar, 278 más que en el curso pasado. La Concejala Delegada de Educación, Carmen Duque, ha destacado que este curso escolar en Getafe Norte y la creación de dos nuevos comedores escolares en los colegios públicos Mariana Pineda y Ortiz Echague. Carmen Duque ha explicado también que el aumento del número de escolares se debe tanto a la creación de nuevos barrios como el Arroyo Culebro y Getafe Norte como a los flujos de emigración. Para absorber este incremento las aulas de educación infantil han crecido de 149 a 152 y las de educación primaria de 353 a 358.

La red de centros de educación infantil y primaria sostenidos con fondos públicos de Getafe está compuesta por 23 centros publi-

cos y 9 centros privados y concertados. Éstos están distribuidos en ocho zonas de influencia: Margaritas-Getafe Norte; Juan de la Cierva, Centro, San Isidro, Alhóndiga, Sector Tres, Bercial y Perales del Río.



Nuevos barrios y los flujos de emigración causa de este incremento

Getafe Norte ya tiene colegio de infantil y primaria

MÁS L nuevo colegio público Getafe Norte ha comenzado a funcionar con el inicio del curso escolar. Carmen Duque, Concejala Delegada de Educación, ha confirmado que este colegio nace con mejoras sustanciales respecto a los centros de Getafe "ya que está dotado con tecnología punta y espacios de usos múltiples y polivalentes. Incluso las clases están comunicadas entre sí".

El nuevo colegio acoge a 170 niños y niñas entre los tres y los doce años, que están cursando estudios de educación infantil y primaria.

170 niños y niñas están cursando estudios de infantil y primaria

Estudiar no es cuestión de tiempo

Para las personas que no tengan tiempo y que quieran seguir un programa de estudios, la Delegación de Educación del Ayuntamiento hace pública una completa oferta de educación secundaria a través de estudios nocturnos y a distancia en el Puig Adam y en el Altair.

La oferta completa es la siguiente:

Según modalidad se imparte en los institutos Puig Adam y Altair

Estudios nocturnos y a distancia en Getafe para el Curso 2001/2002

EDUCACIÓN A DISTANCIA

Destinatarios:

Alumnos que cumplan 18 antes del 31.12.2001 o alumnos que, siendo mayores de 16 años, están en alguna de estas circunstancias:

- No pueden asistir regularmente a un centro por causas justificadas
- Desempeñan una actividad laboral
- Otras circunstancias que impidan seguir estas enseñanzas en régimen presencial

Se podrá cursar en turnos de mañana, tarde y por correspondencia:

- **COU**
 - Sólo para alumnos/as que tengan alguna asignatura pendiente.
- **3.º y 4.º de Educación Secundaria**
 - En la educación a distancia estas enseñanzas se denominan Módulo 3 y Módulo 4 de ESPAD (Educación Secundaria para Personas Adultas a Distancia-9).
 - Estos módulos tienen sólo 4 asignaturas o áreas: Comunicación, Sociedad, Matemáticas y Naturaleza.
 - Todas las áreas disponen de 2,5 horas de tutorías semanales, una de ellas colectiva.
- **1.º y 2.º Bachillerato Logse**, en las modalidades de:
 - * Humanidades y Ciencias Sociales.
 - * Ciencias de la Naturaleza y de la Salud.
 Para alumnos que:
 - tengan el Graduado en Secundaria
 - hayan terminado 2.º de BUP o tengan 2 o menos asignaturas pendientes.
 - hubieran cursado anteriormente 3.º de BUP sin aprobarlo.

Todas las asignaturas, salvo Educación Física, Religión y Sociedad, Cultura y Religión disponen de 2,5 horas de tutorías semanales, una de ellas colectiva. Las asignaturas antedichas tienen 1,5 horas semanales.

Centro donde se imparte:

I.E.S. "Altair"
Ctra. de Getafe-Leganés, s/n.
Tel.: 91.683.16.21
Fax: 91.683.16.10

Modalidades de matriculación:

1. **Presencial:** Para los alumnos que deseen asistir a las tutorías colectivas, en horario de mañana de 8,30 a 14,10 horas de tarde de 16,00 a 20,45 horas.
2. **Por correspondencia:** Para los alumnos que no pueden asistir a clase. Estos alumnos recibirán toda la información necesaria para el curso por correo.

ESTUDIOS NOCTURNOS:

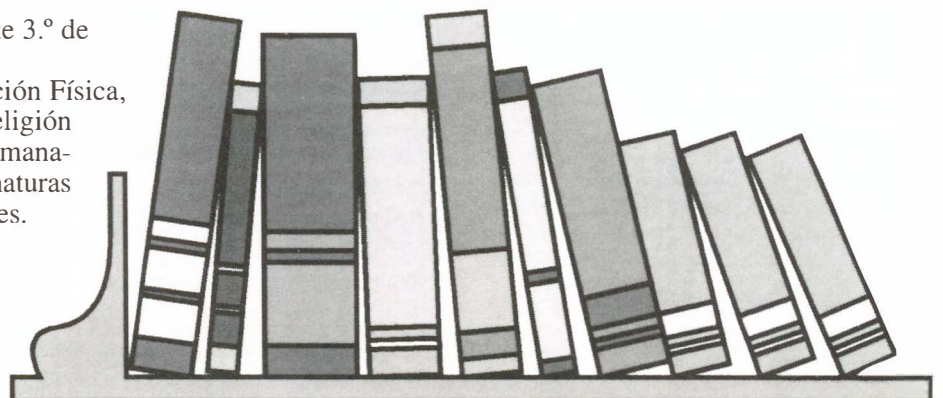
En esta modalidad educativa se podrá cursar:

- **COU**, en todas las modalidades tradicionales
 - Es el único Instituto donde pueden cursarse estos estudios.
 - Horario: De 18,10 a 22,30 horas (L a J).
 - De 17,00 a 21,40 horas (V).
- **3.º de Educación Secundaria Obligatoria (Módulo III)**
- **Bachilleratos Logse**, 1.º y 2.º curso en las modalidades de:
 1. Ciencias de la Naturaleza y la Salud, que en 2º curso se desdoble en dos opciones: Ciencias e Ingeniería y Ciencias de la Salud.
 2. Humanidades y Ciencias Sociales.
 - No hay límite de convocatorias, no teniendo que cursar en ningún modo las asignaturas ya aprobadas.
 - Con las asignaturas que dan acceso a todas las vías de selectividad.
 - Horario: De 17,00 a 22,30 horas (Lunes a Viernes).

**Plazo de matriculación:
hasta el 30 de septiembre**

Centro donde se imparte:

I.E.S. Matemático Puig Adam
C/ Toledo, s/n.
Tels.: 91.695.02.79 /
91.695.10.24



Exposición sobre 100 mujeres que abrieron camino a la igualdad

ESDE el 1 de octubre, coincidiendo con el 70 aniversario del derecho al voto de las mujeres en España, el Consejo de la Mujer de la Comunidad de Madrid inaugurará en el Centro Cultural Casa del Reloj de Madrid la exposición "100 mujeres del siglo XX que abrieron camino a la igualdad en el siglo XXI".

100 retratos y biografías breves homenajearán a mujeres que abrieron brecha en la educación como Emilia Pardo Bazan o María de Maeztu; en el arte como María Blanchard y Maruja Mallo o la fotógrafa Cristina García Rodero; en la literatura y el periodismo como María Moliner, María Lejárraga o Carmen Burgos; sindicalistas como Virginia González, de UGT, o Natividad Camacho, de CC.OO.; políticas como Clara Campoamor, Victoria Kent, Federica Montseny, Dolores Ibarruri, Carlota Bustelo, Cristina Alberdi o Cristina Almeida. Se dedica una atención especial a las mujeres que rompieron moldes para acceder a profesiones tradicionalmente masculinas desde Concepción Aleixandra, una de las primeras médicas hasta la bioquímica Dorothea Bernés, la piloto Bettina Kadner y la conductora de autobús Mercedes Carrero.

Casi la mitad de estas 100 mujeres están vivas y han sido invitadas a la inauguración.

Se podrán contemplar fotos y biografías de mujeres que rompieron moldes en muchos campos

En octubre comienzan dos cursos novedosos

No sólo se trata de "charlas entre mujeres"

El Ayuntamiento, a través de la Delegación de la Mujer, pone en marcha en el mes de octubre diversas actividades cuyo fin es promover la participación de la mujer en su entorno. La Concejala de Mujer y Juventud, Mónica Medina, ha destacado que "se promoverán espacios formativos en los que debatir y reflexionar sobre nuestra sociedad".

En este marco, bajo las directrices del Plan Integral de la Mujer y con la cooperación de los Centros Cívicos darán comienzo dos aulas permanentes de "crecimiento personal" de octubre a junio y distintos cursos monográficos que se desarrollarán también hasta el próximo mes de junio. Estos últimos tendrán un carácter abierto y podrán participar todas aquellas personas, mujeres y hombres que lo deseen.

Las Aulas de Crecimiento Personal, darán comienzo el 10 de octubre en horario de 9,45 a 12,15 un día a la semana. El grupo contará con un máximo de 20 personas, en los Centros Cívicos de Perales del Río y Las Margaritas. El contenido de los cursos versará sobre relaciones inter-

personales, estructuras sociales, roles y estereotipos; el uso del tiempo en el espacio doméstico, diferencias de comunicación entre hombres y mujeres...

El curso monográfico "Historia de las Mujeres" dará comienzo el 24 de octubre y se desarrollará hasta el 28 de noviembre en horario de 17,30 a 20 horas un día a la semana que será el miércoles. La participación será abierta para hombres y mujeres, sin número preestablecido de participantes. La inscripción estará abierta hasta una semana antes del curso. Este taller hará un recorrido por la historia contemporánea, abriendo instancias que incomprensiblemente quedarán apartadas y en las que encontraremos a mujeres que nos abrieron camino con sus acciones, investigaciones, descubrimientos... Estos temas se encuadran en contenidos como la educación femenina en la Ilustración (siglo XVIII); la revolución industrial (siglo XIX), España, siglo XX, la II República, la Guerra Civil, período franquista; despegue económico y actualidad.

Para inscribirse o recibir más información sobre cualquiera de estos cursos, pueden dirigirse a su Centro Cívico correspondiente o al Centro Municipal de la Mujer (San Eugenio, 8)



ción estará abierta hasta una semana antes del curso. Este taller hará un recorrido por la historia contemporánea, abriendo instancias que incomprensiblemente quedarán apartadas y en las que encontraremos a mujeres que nos abrieron camino con sus acciones, investigaciones, descubrimientos... Estos temas se encuadran en contenidos como la educación femenina en la Ilustración (siglo XVIII); la revolución industrial (siglo XIX), España, siglo XX, la II República, la Guerra Civil, período franquista; despegue económico y actualidad.

Modificación de la oferta de la Delegación de Juventud en el Centro Cívico de Perales del Río

En la publicación que se ha distribuido en todos los domicilios con la oferta de los Centros Cívicos aparece una información sobre las actividades desarrolladas por la Delegación de Juventud que no es la correcta. La oferta de esta Delegación es la siguiente:

C.C. PERALES DEL RÍO				
Curso	Días	Horario	Meses	Precio
Curso de DJ'S	Martes	19:00 a 21:00 h.	Octubre Enero	5.600 ptas. 33,66 €
Edición de sonido por ordenador	Jueves	19:00 a 21:00 h.	Octubre Diciembre	4.400 ptas. 26,44 €
Guitarra española (iniciación)	Martes	19:00 a 21:00 h.	Octubre Mayo	12.000 ptas. 72,12 €
Radio iniciación (AA.VV. Perales del Río)	Jueves	19:00 a 21:00 h.	Octubre Enero	5.600 ptas. 33,66 €
Realización y producción de cortos	Martes	19:00 a 21:00 h.	Octubre Diciembre	4.400 ptas. 26,44 €

Fechas de preinscripción del 17 al 30 de septiembre.

C.C. DE PERALES DEL RÍO. Avda. Francisco Chico Mendes, s/n. Tel.: 91 684 70 60

Proyecto "vive y convive"

Mayores y jóvenes intercambio enriquecedor de experiencias

El Ayuntamiento de Getafe junto con la Universidad Carlos III y la Fundación Viure y Conviure de Caixa Catalunya ponen en marcha la segunda edición del proyecto Vive y Convive. Un proyecto que tiene como objetivo la convivencia entre personas mayores y jóvenes.

Este proyecto da respuesta a dos necesidades: compañía para las personas mayores y alojamiento para los jóvenes estudiantes

La Concejala Delegada de Servicios Sociales, **Marián Díez**, ha declarado que "en Getafe hay personas mayores que viven solas y no precisan atenciones especiales. Se valen por sí mismas y se interesan activamente por todo lo que las rodea, pero que con frecuencia echan de menos algo de compañía y por otra parte hay estudiantes jóvenes que buscan un lugar para vivir que esté próximo a su Universidad, pero a la vez no tienen recursos suficientes. Este proyecto quiere dar una respuesta a estas necesidades: compañía para personas mayores y alojamiento para jóvenes estudiantes".

Las personas mayores que estén interesadas deben dirigirse a la trabajadora social de su barrio en el Centro Cívico correspondiente, los martes y los jueves.

Las personas interesadas deben dirigirse a la trabajadora social de su barrio en el Centro Cívico correspondiente

Los mayores de 55 años a la Universidad

Las personas mayores de 55 años podrán asistir al curso "Cultura y Civilización" ofrecido por la Universidad Carlos III y la Comunidad de Madrid a través de la Consejería de Servicios Sociales. Podrán obtener el título correspondiente si superan con éxito los tres cursos de duración. Las asignaturas que se imparten son: historia, geografía, arte, literatura y economía, entre otras. El curso académico tiene una duración de 600 horas y comienza el 19 de noviembre, concluyendo el mes de junio de 2002. Las clases se imparten en Getafe los lunes y miércoles de 9 a 13 horas. El coste de la matrícula asciende a 10.000 pesetas y hay un total de 160 plazas. El plazo de inscripción se abrió el 24 de septiembre hasta el 5 de octubre.

Las clases serán en Getafe los lunes y miércoles de 9 a 13 horas, la matrícula de todo el año es de 10.000 pesetas



Se cede suelo a la Comunidad de Madrid

El Bercial y Perales del Río tendrán residencias para mayores

Estas dos se unen al ambicioso Plan de Residencias que está desarrollando el Ayuntamiento actualmente.

El Ayuntamiento de Getafe cederá dos parcelas de 10.000 metros cuadrados a la Comunidad de Madrid en los nuevos barrios de El Bercial y Perales para que se construyan dos residencias para mayores. Esta cesión, que se hará por acuerdo de Pleno, a propuesta de la Alcaldía, se formalizará definitivamente una vez desarrollados los dos planes de actuación urbanística del Bercial y Perales del Río.

La propuesta se argumenta "teniendo en cuenta que la demanda de plazas para residencias para mayores está aumentando considerablemente y se prevé que seguirá aumentando en un corto espacio de tiempo". Este análisis lo comparten tanto la Consejería de Servicios Sociales como el Ayuntamiento ya que según esta proposición "se ha estimado tanto por parte de la Consejería de Servicios Sociales como del Ayuntamiento que la previsión de residencias que actualmente se encuentran en construcción resulta del todo insuficiente para cubrir las necesidades que se prevén".

Como se recordará Getafe está desarrollando en la actualidad un ambicioso Plan de Residencias, que están actualmente en construcción. Cuatro de estas Residencias se destinarán a mayores, una quinta a minusválidos y otra para enfermedades mentales.

Las RESIDENCIAS PARA MAYORES están situadas en la avenida Rigoberta Menchú, en la avenida de Arcas del Agua, en la avenida Juan de Borbón y en la avenida de las Ciudades que tendrá la estructura de Apartamentos Tutelados. La situada en Rigoberta Menchú lleva el nombre de Residencia Geriátrica Nuestra Se-

ñora de los Angeles, y tendrá una capacidad para 165 personas con un Centro de Día para 40. La fórmula es de concesión administrativa. En el Sector Tres se está construyendo otra impulsada por la Agencia de Desarrollo Local, Getafe Iniciativas SA que contará con 196 plazas de residentes y 25 para Centros de Día. La inversión es algo más de 1.000 millones cada una. En el Arroyo Culebro está proyectada otra de la Comunidad de Madrid, con 180 plazas y un Centro de Día aún por determinar su capacidad. También y dentro de este capítulo destaca otra en el norte de Getafe, en la avenida Juan de Borbón, para ENFERMOS DE ALZHEIMER con 80 plazas de residentes y un número por determinar en el Centro de Día.

En el capítulo de mayores destaca también el proyecto de APARTAMENTOS TUTELADOS en la avenida de las Ciudades, para lo cual se ha cedido suelo a la Comunidad de Madrid.

En otros apartados es preciso destacar la RESIDENCIA PARA MINUSVALIDOS para la cual se ha solicitado una subvención a la Comunidad de Madrid para cubrir parte del coste. La inversión se estima de 400 millones y dispondrá de 150 plazas, con un Centro de Rehabilitación, dándose la circunstancia de que se constituirá como cabecera de área.

Otra de las residencias en construcción es para ENFERMOS MENTALES. Está situada en Getafe Norte con una inversión de 167 millones. El Ayuntamiento ha cedido la parcela y la obra la desarrolla la Obra Social de Cajamadrid. Contará con 26 plazas para residentes, así con 50 para el Centro de Rehabilitación laboral y 90 para el Centro de Rehabilitación Psicosocial.

30 julio 2001



Sesión extraordinaria del Ayuntamiento Pleno del día 30 de julio de 2001

➤ 1. Aprobación, si procede del borrador del acta de la sesión ordinaria, celebrada el día 5 de julio de 2001.

Aprobada por unanimidad

➤ 2. Resoluciones, correspondencia e informes de la alcaldía.

Área de Hacienda, Patrimonio, Seguridad Ciudadana y Función Pública

➤ 3. Proposición del Concejal Delegado de Hacienda, Patrimonio y Seguridad Ciudadana sobre aprobación inicial del expediente de modificación de crédito n.º 20 del presupuesto municipal vigente, suplementos de crédito.

Aprobado por mayoría con los votos a favor de PSOE e IU y abstención del PP.

➤ 4. Proposición del concejal delegado de Hacienda, Patrimonio y Seguridad Ciudadana sobre reconocimiento de obligaciones con cargo al presupuesto municipal vigente.

Aprobado por mayoría con los votos a favor de PSOE e IU y abstención del PP.

➤ 5. Proposición conjunta de los concejales delegados de Hacienda, Patrimonio y Seguridad Ciudadana y Urbanismo sobre inicio de un proceso de regularización por motivos de interés público, en los aparcamientos subterráneos construidos en régimen de concesión administrativa.

Aprobado por unanimidad.

➤ 6. Proposición del concejal delegado de Hacienda, Patrimonio y Seguridad Ciudadana sobre ofrecimiento de cesión de 3.000 m²

en el Sector III de Getafe, a la Consejería de Cultura de la Comunidad de Madrid, para la construcción del "Centro de la poesía".

Aprobado por unanimidad

➤ 7. Proposición del concejal delegado de Función Pública, sobre modificación del contrato de concesión administrativa de la gestión y explotación del cementerio municipal de "Nuestra Señora de la Soledad" y construcción y gestión de tanatorio y horno crematorio de Getafe, por el cambio de parcela para la construcción del tanatorio municipal de Getafe.

Aprobado por mayoría con los votos a favor de PSOE y PP y abstención de IU.

➤ 8. Proposición conjunta de los grupos municipales del P.S.O.E., P.P. e I.U., Solicitando a la Delegación del Gobierno en Madrid, mayor número de efectivos de la Policía Nacional.

Aprobado por unanimidad.

➤ 9. Proposición del Concejal Delegado de Función Pública, sobre aprobación inicial de modificación de la plantilla y modificación de la relación de puestos de trabajo vigentes.

Aprobado por unanimidad.

➤ 10. Proposición del Concejal Delegado de Hacienda, Patrimonio y Seguridad Ciudadana, sobre inclusión en el Inventario General de Bienes de la parcela D-4 del plan parcial P.P.-3 del P.A.U. Arroyo Culebro de Getafe y su posterior cesión gratuita a la Consejería de Servicios Sociales de la Comunidad de Madrid, para la construcción de una residencia de la tercera edad.

Aprobado por unanimidad.

➤ 11. Proposición del Concejal Delegado de Hacienda, Patrimonio y Seguridad Ciudadana, sobre Ampliación de Capital de la Empresa Municipal de Limpieza y Medio Ambiente, mediante la aportación de la parcela número 2 del polígono industrial "Las Mezquitas" subzona "El Lomo" de Getafe.

Aprobado por mayoría con los votos a favor de PSOE e IU y en contra del PP.

➤ 12 Proposición del Concejal Delegado de Hacienda, Patrimonio y Seguridad Ciudadana, sobre aprobación inicial del Expediente de Modificación de crédito n.º 21 del Presupuesto municipal vigente, crédito extraordinario.

Aprobado por unanimidad.

a partir de Octubre, los lunes de 4 a 5 de la tarde



El Alcalde responde

Vuelve a la radio el programa donde puede comunicarse en directo con **PEDRO CASTRO**, Alcalde de Getafe.

Tf. 91.683.80.80

Radio Getafe



Área de Urbanismo, Desarrollo Industrial y Medio Ambiente

➤ 13. Ratificación del Acuerdo adoptado por la Comisión de Gobierno en sesión celebrada el 19 de julio, sobre emisión de informe en el trámite de información pública, ante la aprobación inicial de la decimocuarta modificación puntual del Plan General de Ordenación Urbana de Getafe, relativa a la creación del P.A.U. 4 "La Carpetania", efectuada por la comisión de urbanismo de Madrid.

Aprobado por unanimidad.

➤ 14. Dar cuenta de la Orden de 18 de junio de 2001, del Consejero de Obras Públicas, Urbanismo y Transportes de la Comunidad de Madrid, sobre la aprobación definitiva de la modificación puntual decimoquinta del Plan general de Ordenación Urbana de Getafe, en el ámbito 2 del suelo urbanizable no programado U.N.P.-2 "El Bercial-Universidad".

Los señores asistentes quedan enterados de su aprobación definitiva.

➤ 15. Proposición del Concejal Delegado de Desarrollo Económico, Comercio e Industria, sobre ratificación de documentos suscritos con propietarios de terrenos inclui-

dos en el sector de suelo urbanizable programado, sector UP-B "Los Olivos-Ampliación" (modificación puntual n.º 10 del P.G.O.U. de Getafe).

Aprobado por unanimidad.

➤ 16. Proposición del Concejal Delegado de Desarrollo Económico, Comercio e Industria, sobre Constitución y Aprobación de Estatutos del Consorcio para el Desarrollo del Área Tecnológica del Sur, entre el Instituto Madrileño de Desarrollo y el Ayuntamiento de Getafe.

Aprobado por unanimidad.

➤ 17. Proposición de la Concejala Delegada de Medio Ambiente, sobre emisión de informes en el trámite de evaluación de impacto ambiental a la memoria-resumen del proyecto denominado "Variante M-301 a su paso por Perales del Río (Getafe)" elaborada por la Dirección General de Carreteras de la Consejería de Obras Públicas, Urbanismo y Transporte de la Comunidad de Madrid.

Aprobado por unanimidad.

➤ 18. Proposición del Concejal Delegado de Urbanismo, sobre aprobación inicial de

la revisión del Plan General de Ordenación Urbana de Getafe.

Aprobado por mayoría con los votos a favor de PSOE e IU y abstención del PP.

➤ 19. Proposición del Concejal Delegado de Urbanismo sobre Modificación n.º 2 del prisma 2001-2005, aprobado por Acuerdo pleno de 5 de abril de 2001, para adaptarlo a las prioridades municipales y a la capacidad de inversión y ejecución de obras en el presente ejercicio.

Aprobado por unanimidad.

➤ 20. Proposición del Concejal Delegado de Urbanismo sobre Modificación del Plan de Inversiones cofinanciado con fondos europeos, aprobado por acuerdo pleno de 5 de abril de 2001.

Aprobado por unanimidad.

➤ 21. Proposición del Concejal Delegado de Urbanismo sobre aprobación provisional y definitiva del plan parcial del sector UP-B "Los Olivos-Ampliación" del Plan General de Ordenación Urbana de Getafe.

Aprobado por mayoría con los votos a favor de PSOE e IU y abstención del PP.

Área Social

➤ 22. Proposición de la Concejala Delegada de Educación e Infancia, sobre aprobación de la prórroga del Convenio de Colaboración suscrito el 15 de septiembre de 1997, entre la Consejería de Educación de la Comunidad de Madrid y el Ayuntamiento de Getafe, para la Gestión de Aulas de Educación de Personas Adultas.

Aprobado por unanimidad.

➤ 23. Proposición de la Concejala Delegada de la Mujer y Juventud sobre aprobación del Borrador de Protocolo de Colaboración en Materia de Voluntariado, a suscribir entre la Consejería de Educación de la Comunidad de Madrid y el Ayuntamiento de Getafe.

Aprobado por unanimidad.

➤ 24. Proposición de la Alcaldía-Presidencia, sobre ampliación del acuerdo adoptado por el Ayuntamiento pleno en sesión celebrada el 15 de febrero de 2001, por el que se aprobó el Borrador de Convenio de Colaboración entre la Consejería de Servicios Sociales de la Comunidad de Madrid, la Federación Española de Municipios y Provincias, ayuntamientos de la zona metropolitana y el ayuntamiento de Getafe, para el desarrollo del servicio de teleasistencia domiciliaria, durante el ejercicio económico 2001.

Aprobado por unanimidad.

➤ 25. Proposición de la Alcaldía-Presidencia sobre la integración del ayuntamiento de Getafe como socio-fundador de la Fundación Instituto de Cultura del Sur y aprobación de los estatutos de la misma.

Aprobado por mayoría con los votos a favor de PSOE e IU y el voto en contra del PP.

➤ 26. Proposición del Concejal Delegado de Deportes, sobre ratificación de la solicitud de subvención, al amparo de la Orden 1746/2001, de 10 de mayo, de la Consejería de Educación de la Comunidad de Madrid, por la que se convocan ayudas a los municipios de la Comunidad de Madrid, participantes en el deporte infantil, en la temporada 2000/2001.

Aprobado por unanimidad.

➤ 27. Nombramiento de representante del Partido Popular, en la Junta Rectora del Organismo autónomo de Formación y Empleo.

Aprobado por unanimidad.

➤ 28. Proposición de la Concejala Delegada de Cooperación Internacional sobre aprobación de las bases de la Convocatoria pública anual de subvenciones dirigidas a asociaciones sin ánimo de lucro que promuevan proyectos de cooperación al desarrollo y/o solidaridad para el ejercicio 2001.

Aprobado por unanimidad.

➤ 29. Proposición del Concejal Delegado

de Deportes sobre aprobación de las bases de la Convocatoria de subvenciones a asociaciones deportivas para la realización de actividades y programas que incidan en la promoción del deporte de Getafe durante el ejercicio del año 2001.

Aprobado por unanimidad.

➤ 30. Proposición del Concejal Delegado de Deportes sobre rescisión del contrato de compraventa suscrito entre el ayuntamiento de Getafe y Sport Publicity Integral, S.L., aprobado por acuerdo pleno de 5 de octubre de 2000.

Aprobado por mayoría con los votos a favor de PSOE e IU y el voto en contra del PP.

➤ 31. Proposición del Concejal Delegado de Deportes sobre enajenación de las acciones de propiedad municipal del Getafe Club de Fútbol, S.A.D., a Dare Consulting, S.L.

Aprobado por mayoría con los votos a favor de PSOE e IU y el voto en contra del PP.

➤ 32. Proposición del Concejal Delegado de Deportes sobre modificación del Convenio de colaboración y cesión de uso de instalaciones deportivas realizadas por el Consorcio Urbanístico Getafe Norte, entre el ayuntamiento de Getafe y el Getafe C.F. S.A.D., aprobado por acuerdo pleno de 28 de mayo de 2001.

Aprobado por mayoría con los votos a favor de PSOE e IU y en contra del PP.

PROPOSICIONES (ratificada su inclusión según Art. 82.3 R.O.F.)

➤ 33. Proposición de la Alcaldía-Presidencia sobre la tasa de bomberos de la comunidad de Madrid.

Aprobado por mayoría con los votos a favor de PSOE e IU y la abstención del PP.

➤ 34. Proposición del concejal delegado de desarrollo económico, comercio e industria, sobre aprobación del protocolo de intenciones para la creación del centro tecnológico de getafe.

Aprobado por unanimidad.

➤ 35. Mociones (declaración de urgencia. Artículos 83 y 97.3. R.O.F.)

La Secretaría actuante señala que no se han presentado Mociones.

CONTROL Y SEGUIMIENTO DE LOS ORGANOS DE LA CORPORACIÓN (Artículo 46.2 e) de la Ley 11/1999)

➤ 36. Mociones

La Secretaría actuante señala que no se ha presentado Mociones de control.

➤ 37. Ruegos

La Secretaría actuante se da cuenta de que en las Comisiones Informativas Permanentes se dio cuenta de los ruegos presentados y contestaciones a los mismos.

➤ 38. Preguntas

La Secretaría actuante informa de que en las Comisiones Informativas Permanentes se dio cuenta de las preguntas presentadas y las contestaciones a las mismas.



El Getafe 2001-2002

Un equipo con buena pinta

El Getafe arranca la nueva temporada sin las dudas de campañas anteriores. Parece ser que la nueva categoría y la triste desaparición de Sebas no han hecho más que unir a la plantilla y crear ilusiones entre los aficionados esperanzados de que este año el Getafe pueda con todo.

TODO es nuevo en el Coliseo Alfonso Pérez, desde la directiva hasta la mayoría de los jugadores, pasando por el entrenador. Pero tres partidos han bastado para que la ilusión aparezca en el rostro de los aficionados que hace tiempo no veían un inicio de temporada tan esperanzador, donde los resultados acompañasen.

Dos partidos fuera de casa con sendos empates así como una victoria en Getafe en el primer encuentro local son las señas de identidad del equipo de Felines que ha desarrollado un buen juego y mereció algo más en alguno de los encuentros empatados.

Sin duda algo tiene que ver en todo esto la experiencia del antiguo jugador del Rayo y hoy entrenador del Getafe así como el conjunto de jóvenes jugadores que ha conseguido agrupar en torno a nuestra ciudad.

La triste desaparición del joven Sebas sin duda supuso un mazazo en la concentración del equipo pero han sabido sobre-

ponerse y aunque tres partidos son pocos para sacar conclusiones pueden servir al menos para dar tranquilidad a la plantilla y confianza en que siga la racha. *z*

La plantilla parece que ha recobrado la ilusión

Durante las II Olimpiadas aéreas realizadas en Jaén

22

El Club Ultraligeros Getafe voló muy alto

EN las *Jornadas Internacionales Aéreas* celebradas recientemente en Jaén, el Club de Getafe ha participado en la modalidad de Ultraligeros y ha sido el que más ha colaborado tanto en pilotos como con personal técnico, necesario para el desarrollo de las pruebas. Asimismo el Club de Ultraligeros de Getafe ha quedado en quinto lugar en la clase pendular monoplaza, con su piloto Eduardo Sánchez, y en octavo lugar en la clase open biplaza, con Pedro Nogueroles como piloto y Julio Reverte como navegante.

Las II Olimpiadas aéreas contaron con la participación de diecisiete países entre los que España quedó primera en la modalidad de open monoplaza, siendo Francia y Hungría las ganadoras en otras modalidades.

Participaron 17 países

Por otra parte, Su Majestad el Rey, ha tenido la deferencia de invitar a uno de los pilotos del club, Pedro Nogueroles, Campeón de Europa del pasado año 2000, con motivo del acto de entrega de los premios nacionales del Deporte y para conmemorar el XXV aniversario de su proclamación como Rey de nuestro país. *z*



Imagen del homenaje a Sebas (Fuente: Diario AS).

Getafe rindió un homenaje al jugador desaparecido

Sebas, nunca te olvidaremos

El pasado 30 de agosto los equipos del Getafe S.A.D. y el Rayo B disputaron un encuentro amistoso en memoria del jugador del Getafe, tristemente desaparecido, Sebastián Gómez, Sebas.

Unas tres mil personas acudieron al Coliseo Alfonso Pérez para participar en el sentido homenaje a Sebas. Un deportista que, a pesar de llevar poco tiempo en nuestra localidad, había calado muy hondo en el equipo tanto por su calidad humana como por su profesionalidad deportiva.

El partido acabó con el resultado de 0 a 2 para el Rayo B, pero lo verdaderamente importante fueron las pruebas de cariño hacia el jugador y sus familiares que en todo momento se reflejaron en el lema de la jornada: SEBAS, NUNCA TE OLVIDAREMOS. *z*





La artista confiesa que este disco muestra su lado "más divertido".

Será un ensayo con público

Presentará su trabajo en un ensayo con público en el García Lorca

Rosana mostrará sus nuevas canciones en Getafe

ROSANA Arbelo supondrá una de las mayores sorpresas de este inicio de temporada. El próximo jueves, 27 de septiembre, un concierto-ensayo en el teatro Federico García Lorca su último disco titulado "Sencillamente Rosana", que incluye 12 temas inéditos compuestos por ella misma.

A partir de las 20.00 h. y al precio de 1.000 pesetas se podrá disfrutar en el García Lorca de la voz de la joven cantante canaria que ha perfilado su sonido y montaje en las instalaciones de nuestro teatro, dejando a

punto su espectáculo para presentarlo por toda España durante el mes de octubre.

Pero antes, se dejará oír en nuestra localidad y dará muestras de su excelente humor y profesionalidad, también promete aumentar su abanico musical y sonidos más duros, más de banda. Si con su primer disco "Lunas Rotas" alcanzó los dos millones y medio de discos vendidos y hasta Tarantino incluyó en una de sus películas un par de temas suyos veremos lo que consigue con su tercer trabajo.

Dentro del certamen literario Ciudad de Getafe 2001

Escritura Rápida, el premio más divertido

El certamen de Escritura Rápida cuenta con el aliciente de la inmediatez, la necesaria improvisación y el encuentro de todos los participantes en un lugar tan entrañable como es el Galway Irish Bar. Todo ello le convierte en un certamen literario especial, lleno de alicientes y cuya inscripción queda abierta desde el 15 de octubre hasta el 5 de noviembre.

BASES

1. Se desarrollará en el Galway Irish Bar (C/ Cestas Altas, 3. Getafe), a la hora que se determine en la ficha de inscripción, los días 16 y 17 de noviembre de 2001.
2. Las inscripciones deberán realizarse desde el 15 de octubre hasta el 5 de noviembre del citado año en la Delegación de Cultura, sita en C/ Ramón y Cajal, 22, de Getafe.
3. Podrán presentarse todas las personas residentes en el territorio español, con una edad superior a los 16 años.
4. La 1.ª convocatoria será el día 16 de noviembre del 2001. El trabajo llevará una introducción idéntica para todos. Se dispondrá de una hora y treinta minutos y se clasificarán los trabajos esa misma noche. Los finalistas deberán recoger una segunda entrega, que también llevará introducción obligatoria, esa misma noche.
5. El segundo trabajo se entregará el día siguiente en el mismo lugar. Esa misma noche se publicarán los fallos siendo seleccionados un máximo de seis trabajos que se incluirán en la edición del libro recopilatorio de los Certámenes Literarios

Las personas que estén interesadas pueden inscribirse del 15 de octubre al 5 de noviembre

- "Ciudad de Getafe" 2001.
6. El fallo del jurado será inapelable.
 7. El hecho de participar en este Certamen implica la total aceptación de las Bases.



El domingo 7 de octubre a las 20.00 h. se pondrá en escena "**Bodas de Sangre**", de Federico García Lorca, en el teatro getafense que tiene por nombre el del autor granadino. El drama de Lorca contará con la versión de la compañía cubana Máscara Laroye, nombre recogido de la tradición yoruba (cultura africana de los primeros esclavos). La mezcla y evolución de culturas puede resultar de los más interesante. En palabras de Giraldo Moisés Cárdenas (director de la compañía) su intención con esta obra es "mostrar la cadena de sucesos que sostiene la trama de la obra y a través de ella recrear el mundo lorquiano).

Domingo, 7 de octubre, 20 horas

Octubre se llena de ofertas culturales de calidad con el VI Festival Madrid Sur

Yllana, Nuria Espert, teatro marroquí en la calle y mucho más

Octubre se va a llenar de espectáculos gracias al VI FESTIVAL MADRID SUR. La Muestra Cultural del Sur de Madrid va ganando en calidad y variedad año tras año, siempre con el sello especial que el director del festival sabe imprimírle. En esta edición contaremos en Getafe con las provocaciones de **Yllana**, la voz de **Nuria Espert**, la compañía **Cuarta Pared** la narración oral en las calles a cargo del **Teatro Mogador**, de Casablanca (Marruecos). En definitiva, una oferta cultural para todos los gustos y que se alargará con nuevas sorpresas durante el mes de noviembre.

VI FESTIVAL MADRID SUR

TEATRO FEDERICO GARCIA LORCA

Ramón y Cajal, 22

"LAS DOS ORILLAS". Sobre textos de Rodrigo García, Gustavo Ott y José María Fonollosa.

Compañía El Ambigú de Móstoles.

Viernes 12 de octubre. 21:00 h.

Entrada 500 pts.

"A VECES ME SIENTO TAN CANSADO QUE HAGO ESTAS COSAS".

De Rodrigo García.

La Carnicería teatro. Estreno en la Comunidad de Madrid.

Sábado 13 de octubre 20.00 h. Entrada 1.000 pts.

"SPRINGO"

Producciones Yllana. Estreno en este Festival.



Domingo 14, 20:00 h. Entrada 1.000 pts.

"FIESTA TEATRAL"

Encuentro teatral en el Madrid Sur de las personas de distinta capacidad.

Viernes 19, 19.00 h. Entrada libre.

NURIA ESPERT RECITA POEMAS Y CANCIONES de Bertolt Brecht y Kurt Weill

Domingo 21, 20.00 h. Entrada 1.000 pts.

"LOS ULISES DEL MEDITERRANEO" sobre textos de Homero, Eurípides, Sófocles, Camus, Virgilio...

Una producción del IITM

Viernes 26, 21.00 h. Entrada 1.000 pts.

"IMAGINA"-Trilogía de la juventud II.

De José Ramón Fernández, Yolanda Pallín y Javier G. Yagüe

Por la compañía Cuarta Pared

Sábado 27, 20.00 h. Entrada 1.000 pts.

En Getafe será el estreno de "A veces me siento tan cansado que hago estas cosas", a cargo de la Carnicería Teatro

PLAZA DE LA CONSTITUCION

"LA HALKA", de Tayeb Seddiki.

Teatro popular y de calle inspirado en la tradición marroquí

Teatro Mogador, de Casablanca (Marruecos)

Domingo 28, 19.00 h. Plaza de la Constitución

Y además...

La oferta de la Delegación de Cultura se completará con los siguientes espectáculos en el mes de octubre (ya fuera de la programación del VI FESTIVAL MADRID SUR):

II FESTIVAL FOLCLÓRICO VILLA DE GETAFE

Organizado por la Agrupación Folclórica La Cibelina con grupos invitados de otras comunidades de España.

Sábado 20.00 h.

Teatro Federico García Lorca
Ramón y Cajal, 22.

VII FESTIVAL FOLCLÓRICO INTERNACIONAL

De la Casa Regional de Castilla la Mancha en Getafe.

Con agrupaciones invitadas de Tahití, Portugal, Ucrania y España.

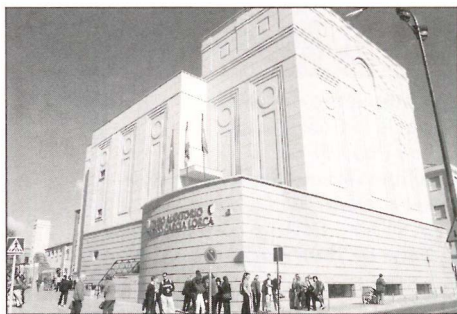
FEL
FEDERICO
GARCÍA
LORCA

pro
gra
ma
ci-
ón

Septiembre
~
Octubre

C/ Ramón y Cajal, 22
Getafe

TEATRO
AUDITORIO
MUNICIPAL



Una oferta interesante dentro del VI Festival Madrid Sur Talleres para adentrarse en el mundo del teatro

Dentro de la programación del VI Festival Madrid Sur el departamento de formación desarrollará unos talleres monográficos en torno al teatro. La información y recepción de solicitudes se tramitarán en la Delegación de cultura en el teatro García Lorca. La relación de curso es la siguiente:

TALLER PARA PERSONAS QUE TRABAJAN CON DISCAPACITADOS

Lugar: Teatro García Lorca de Getafe (Ramón y Cajal, 22).

Espacio: Sala de Danza.

Fechas: 17 y 18 de octubre.

Horas: de 10 h. a 14 h. y de 17 a 22 h.

Dirigido a monitores y pedagogos interesados en el teatro como instrumento educacional integrador.

Impartido por Pepa Gamboa y Robert Bedos.

Precio: gratuito.

“LA CONFESIÓN”

(Coproducción Fest. Madrid Sur y Teatro Stabile Abruzzese).

Taller para 20 actores (14 de ellos de Madrid Sur), la mitad actores y la mitad actrices. El director seleccionará 6 actores y 6 actrices para las posteriores representaciones.

Lugar: CSC. El Soto de Móstoles.

Fechas: del 22 oct. al 3 de nov.

Horarios: de 18 a 21:30 h. laborales y sábado de 10 a 14 h.

Precio taller: gratis.

TALLER “LA HALKA”, POR TAYEB SEDDIKI

Taller destinado a actores de Madrid Sur.

N.º de alumnos entre 15 a 20.

Fechas: del 15 al 20 de oct.

Actuaciones en espacios de calle de municipios a partir del 21 de oct.

Horarios: de 18 a 21:30 h. laborales y

sábado de 10 a 14 h.

Precio: 3.000 pts., con sistema de beca.

TALLER “LA NARRACIÓN CIVIL”, POR TEATRO SETTIMO (ITALIA)

Lugar: CSC El Soto de Móstoles a cargo de Simona Gonella.

Fechas: del 12 al 16 de nov.

Horarios: de 18 a 21:30 h.

Destinado a actores de Madrid Sur en n.º de 15 a 20.

Precio: 3.000 pts.

TALLER DE PRODUCCION (EN COLABORACION CON

LA ESCUELA DE TECNICOS DEL ESPECTACULO/ROSA)

Lugar: Teatro Buero Vallejo, de Alcorcón.

Fechas: del 15 al 19 de oct.

Horarios de 18 a 21 h.

Destinado a actores y directores de Madrid Sur.

Precio: 5.000 pts.

TALLER “DE LA PALABRA AL CUERPO”, por SIMONOT (FRANCIA)

Lugar: CSC el Soto de Móstoles.

Fechas: del 5 al 9 de noviembre.

Horarios: de 18 a 21:30 h.

Precio: 3.000 pts.

“DE LA PALABRA AL CUERPO”

Representación del taller”.

El día 14 noviembre a las 19 h.

Sala de conferencias del Centro de Arte Ciudad de Getafe (Ramón y Cajal, 22)

I Premio Madrid Sur para textos teatrales

El Festival Internacional Madrid Sur, en reconocimiento y para estímulo de la literatura dramática que actualmente se escribe en las seis ciudades de su ámbito —Alcorcón, Fuenlabrada, Getafe, Leganés, Móstoles y Parla—, convoca su I Premio Teatral con arreglo a las siguientes bases.

BASES

1. Podrán concurrir al premio los autores y autoras que hayan nacido o residan regularmente en una de las seis ciudades citadas, acreditándolo debidamente.

2. Las obras serán inéditas y se ajustarán al tiempo habitual de una representación —no menos de una hora y no más de dos, sin limitación temática o formal.

3. Las obras se presentarán conseudónimo y la correspondiente plica, abriéndose

sólo el sobre en el caso del ganador. En la plica se hará constar el nombre, domicilio y teléfono del participante.

4. El Festival designará un jurado formado por las personas adecuadas, tanto por su experiencia teatral como por haber acreditado su interés en las propuestas alternativas o de renovación. El jurado será secreto y sólo se hará público en el momento de la deliberación y subsiguiente firma del Acta.

5. El premio no podrá declararse desierto.

6. El premio estará dotado con 300.000 pesetas y el Festival se reservará el derecho de montar la obra en su VII edición.

7. Caso de ejercer esta opción, el montaje será confiado, bien a un grupo teatral ya constituido del Madrid sur, bien a un equipo creado con este fin y formado por personas procedentes de distintos grupos de la zona. Las decisiones serán tomadas por la dirección del Festival.

8. Las obras deberán presentarse por triplicado, acompañadas de la plica, dirigidas a la Concejalía de Cultura de la ciudad donde reside el autor, o al Instituto Internacional del Teatro del Mediterráneo, calle Ricardo de la Vega, 18, 28028, Madrid.

9. El plazo de presentación concluye el 30 de septiembre y el fallo se hará público en

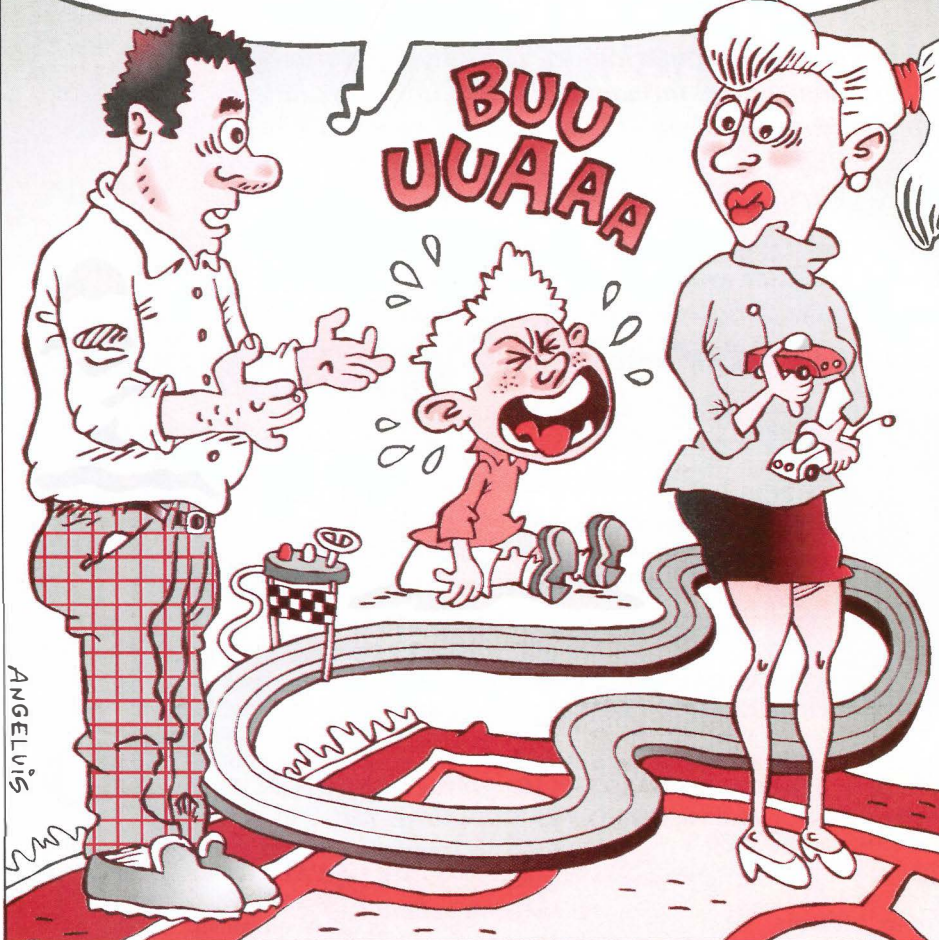


un acto organizado durante el transcurso del VI Festival Madrid Sur.

10. El plazo será inapelable y los participantes aceptan las decisiones que, en la interpretación de las presentes bases o en su ejecución, adopte la dirección del Festival Madrid Sur.

El premio es de 300.000 pesetas

MUJER, ME PARECE MUY BIEN QUE TE TOMES EN SERIO LO DEL DÍA SIN COCHES, PERO... ¿NO CREES QUE EXAGERAS AL QUITARLE AL NIÑO LOS COCHECITOS DEL SCALEXTRIC?



26

SERVICIOS CIUDADANOS

Ayuntamiento de Getafe

Plaza de la Constitución, 1
Tel.: 91 649 91 00

Teléfono directo de Información

Ayuntamiento de Getafe
Tel.: 91 649 91 10

Oficina de Información en Perales del Río

Tel.: 91 684 75 66

Oficina de Información en El Bercial

Tel.: 91 681 74 39

Oficina de Información en el Sector III

Tel.: 91 683 98 06

SEGURIDAD CIUDADANA

Policía Municipal

Avda. Juan Carlos I, 24

Tel.: 91 681 33 62

Protección Civil

Avda. Juan Carlos I, 24

Tel.: 91 682 19 12

Bomberos

Avda. Ciudades, s/n.

Tel.: 91 681 29 45

Urgencias: 91 696 07 08

Comisaría

C/ Churruca, s/n. Tel.: 91 601 09 10

SANIDAD

Centro Municipal de Salud

C/ Perales, 6. Tel.: 91 681 51 76

Centro Salud Mental

C/ Alvaro Bazán, 12. Tel.: 91 682 38 94

CENTROS DE SALUD

Centro Salud Los Ángeles

Avda. Ángeles, 57

Tel.: 91 601 74 00

Centro Salud El Bercial

Avda. del Parque, s/n.

Tels.: 91 681 14 81 / 91 681 15 51

Centro Salud Margaritas

C/ Madrid, 129

Tels.: 91 682 22 62 / 91 682 22 94

Centro Salud Juan de la Cierva

C/ Juan de la Cierva, s/n.

Tel.: 91 695 51 98

Centro Salud Sánchez Morate

C/ Sánchez Morate, s/n.

Tel.: 91 683 25 26

Centro Salud El Greco

Avda. Reyes Católicos, s/n.

Tels.: 91 681 75 12 / 91 681 75 95

Centro Salud Sector III

Avda. Juan Carlos I, s/n.

Tel.: 91 682 58 96

Centro Salud Perales del Río

C/ Juan de Mairena, s/n. Tel.: 91 684 73 00

Hospital Universitario de Getafe

Ctra. Leganés. Tel.: 91 683 93 60

AMBULANCIAS

Cruz Roja

C/ Leganés

Tel.: 91 695 60 47

TELÉFONOS DE INTERÉS

Teléfono Enseres Usados

Tel.: 91 696 39 97

OMIC: Tel.: 91 682 64 11

Centro de la Mujer

C/ San Eugenio, 8. Tel.: 91 683 70 70

Asociación Getafense de Alcohólicos (AGAS)

Tels.: 91 682 90 52

Radio Taxi Getafe: Tel.: 91 683 52 16

Conservatorio: Tel.: 91 682 61 95

Taxis (parada): Tel.: 91 695 10 05

Mantenimiento: Tel.: 900 713 430

Atención al ciudadano de LYMA:

Tel.: 91 684 06 57

FARMACIAS DE GUARDIA

A: Abierto día y noche.

B: Abierto hasta las 22 de la noche.

C: Servicio nocturno desde las 22 de la noche a 9,30 del día siguiente.

DEL 25 DE SEPTIEMBRE
AL 15 DE OCTUBRE

SEPTIEMBRE

DÍA 25

B- C/ Hospital de San José, 10
C/ Doctor Sánchez Morate, 11
Pza. Juan Carlos I, 1.
C.C. Getafe 3
C-C/ Madrid

DÍA 26

B-C/ San Vicente, 13
Avda. de las Ciudades, 54
Pza. Juan Carlos I, 1.
C.C. Getafe 3
C-C/ Madrid, 48

DÍA 27

B-C/ Granada, 3
C/ Arboleda, s/n
Pza. Juan Carlos I, 1.
C.C. Getafe 3
C-C/ Madrid, 48

DÍA 28

A-C/ Doctor Barraquer, 9
B-C/ Leoncio Rojas, 36-38
Pza. Juan Carlos I, 1.
C.C. Getafe, 3

DÍA 29

A-Avda. de las Ciudades, 10

B-C/ Brunete, 2
Pza. Juan Carlos I, 1.
C.C. Getafe, 3

DÍA 30

A-C/ Madrid, 91
B-Avda. de España, 46
Avda. Juan Carlos I, 11.
C.C. Los Arcos 2

OCTUBRE

DÍA 1

B-C/ Azahar, 1
C/ Cándor, 2
Avda. Juan Carlos I, 11.
C.C. Los Arcos 2
C-C/ Madrid, 48

DÍA 2

A-C/ Madrid, 48
B-C/ Córdoba, 2
Avda. Juan Carlos I, 11.
C.C. Los Arcos 2

DÍA 3

A-Avda. de los Angeles, 43
B-C/ Madrid, 91
Avda. Juan Carlos I, 11.
C.C. Los Arcos 2

DÍA 4

A-C/ General Pingarrón, 11
B-Avda. de España, 46
Avda. Juan Carlos I, 11.
C.C. Los Arcos 2

DÍA 5

A-C/ Madrid, 91
B-Avda. Francisco Fernández Ordóñez, 27
Avda. Juan Carlos I, 11.
C.C. Los Arcos 2

DÍA 6

B-Avda. de Aragón, 34
C/ Perales, 11
Avda. Juan Carlos I, 11.
C.C. Los Arcos 2
C-C/ Madrid, 48

DÍA 7

A-C/ Madrid, 48
B-C/ Salvador, 6
Pza. Juan Carlos I, 1.
C.C. Getafe, 3

DÍA 8

A-C/ Zaragoza, 12
B-C/ Valdemoro, 12
Pza. Juan Carlos I, 1.
C.C. Getafe, 3

DÍA 9

A-C/ Madrid, 48
B-Avda. Juan de Borbón, 13
Pza. Juan Carlos I, 1.
C.C. Getafe, 3

DÍA 10

B-Avda. Juan de la Cierva, 36
Avda. de España, 46

Pza. Juan Carlos I, 1.
C.C. Getafe, 3
C-C/ Salvador, 6

DÍA 11

B-Avda. de España, 46
C/ Madrid, 91
Pza. Juan Carlos I, 1.
C.C. Getafe, 3
C-C/ Salvador, 6

DÍA 12

A-C/ Salvador, 6
B-C/ Madrid, 91
Avda. Juan Carlos, 18.
C.C. Los Picos

DÍA 13

A-Avda. de Aragón, 16
B-C/ Madrid, 48
Pza. Juan Carlos I, 1.
C.C. Getafe, 3

DÍA 14

A-Avda. de España, 46
B-C/ San José de Calasanz, 4
Avda. Juan Carlos, I, 11.
C.C. Los Arcos 2

DÍA 15

A-Plz. de la Constitución, 10
B-Avda. de los Angeles, 9
Avda. Juan Carlos, I, 11.
C.C. Los Arcos 2

Alumnos del Colegio
Aristos



Se acabaron las vacaciones

Con las pilas cargadas

Septiembre es el mes de la vuelta al cole. Los más jóvenes de la casa han cargado las pilas durante sus vacaciones, y ya tienen ganas de reencontrarse con sus compañeros de curso y

ver las caras nuevas de los que serán sus nuevos amigos durante todo el año.

También nosotros les esperamos con ilusión en su visita al Ayuntamiento, como no podía ser menos.

Llegarán más altos y con más ganas de conocer toda la actividad municipal que se realiza desde el Consistorio. Como muestra de su interés sirvan estos dos grupos del colegio Aristos. En sus rostros se refleja la ilusión del nuevo curso.



En la imagen, los alumnos del Aristos

programación

cultural

OTOÑO 2001

COMIENZA EL FESTIVAL
MADRID SUR

GETAFE

se llena de Teatro,
Música y Folklore

TEATRO
GARCIA
LORCA

"A VECES ME SIENTO TAN CANSADO
QUE HAGO ESTAS COSAS"

de Rodrigo García,

por la Compañía Carnicería Teatro

Estreno en la Comunidad de Madrid

SABADO, 13 DE OCTUBRE, 20 HORAS

ENTRADA 1.000 PTS.

"SPRINGO"

de Producciones Yllana

DOMINGO, 14 DE OCTUBRE, 20 HORAS

ENTRADA 1.000 PTS.

"POEMAS Y CANCIONES"

de Bertolt Brecht y Kurt Weill

Recital poético de NURIA ESPERT

VIERNES, 19 DE OCTUBRE, 19 HORAS

ENTRADA LIBRE

"IMAGINA"

Trilogía de la juventud II,

de José Ramón Fernández, Yolanda Pallín y Javier G. Yagüe

por la Compañía Cuarta Pared

SABADO, 27 DE OCTUBRE, 20 HORAS

ENTRADA 1.000 PTS.

"LA HALKA"

de Tayeb Seddiki

Teatro popular y de calle inspirado en la tradición marroquí

Teatro Mogador de Casablanca (Marruecos)

DOMINGO, 28 DE OCTUBRE, 19 HORAS, Plaza de la Constitución

**ESTE OTOÑO SE LLENA DE MAGIA
CON LA TEMPORADA CULTURAL**



AYUNTAMIENTO DE GETAFE

ÁREA SOCIAL ♦ Cultura

