



III FIESTA DE LOS VETERANOS: NUEVA VISITA DEL PRÍNCIPE DE ASTURIAS A GETAFE

PLAN DE RESIDENCIAS:
1.000 PLAZAS
EN 6 NUEVOS CENTROS



PLAN DE APARCAMIENTOS 2001-2003:
5.000 nuevas plazas
repartidas por todo Getafe

y además...

- * El Getafe pasa por una de sus peores situaciones
- * Entrevista: "Encuentros": Una revista hecha por mayores
- * Getafe pide compensaciones a Fomento por las grandes infraestructuras en Perales
- * El colegio de Getafe Norte comenzará a funcionar en septiembre

en el interior... **SEPARATA**
por una ciudad así:

GETAFE



III Día del Veterano

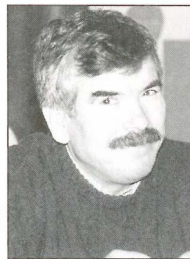
El príncipe de Asturias presidió los actos



Su Alteza Real, Felipe de Borbón, Príncipe de Asturias, presidió hace pocas fechas en la Base Aérea de Getafe los actos del III Día del Veterano, auspiciado por la Hermandad de Veteranos de las Fuerzas Armadas. Estuvo acompañado por el Presidente de la Comunidad Autónoma de Madrid, Alberto Ruiz-Gallardón, y por el Alcalde de Getafe, Pedro Castro, así como diversas autoridades civiles y militares.

El Día del Veterano es un acto anual que se celebra sucesivamente en departamentos de cada uno de los tres ejércitos y de la Guardia Civil, para que los veteranos componentes de las Fuerzas Armadas y de la Guardia Civil puedan testimoniar, una vez más, su amor a España y su bandera, integrarse de nuevo en sus ejércitos y cuerpos de procedencia, transmitir el testigo de su ejemplo a los jóvenes y recibir el general y público reconocimiento por los servicios prestados. Con motivo de esta ocasión, Su Alteza Real, el Príncipe de Asturias, volvió a visitar nuestra ciudad.



SUMARIO**OPINIÓN DE LOS PARTIDOS POLÍTICOS. 5-6****“ENCUENTROS”, UNA REVISTA DE MAYORES HECHA CON EL CORAZÓN. 7****SE CREARÁN CINCO MIL NUEVAS PLAZAS DE APARCAMIENTO. 9****EL ALCALDE CALIFICA DE “ESPECTACULAR” EL CAMBIO EXPERIMENTADO EN GETAFE. 12-13****1.000 NUEVAS PLAZAS EN SEIS NUEVAS RESIDENCIAS. 15****LA OMIC ATIENDE A 2.300 USUARIOS EN EL PRIMER SEMESTRE. 16****GETAFE INSTA AL RESTO DE LAS ADMINISTRACIONES A LA RÁPIDA CONSTRUCCIÓN DE DOS DEPURADORAS. 17****ALICIA MORENO, CONSEJERA DE CULTURA, DISPUESTA A FINANCIAR VARIOS PROYECTOS CULTURALES. 20****EL GETAFE C.F. EN SITUACIÓN CRÍTICA. 21****Nuevo tiempo,
nuevas necesidades**

A estamos en el siglo XXI y conforme a los nuevos tiempos Getafe se está dotando de servicios e infraestructuras que hace tan solo una década dábamos por imposible su consecución. Con el 2001 se ha visto materializado un nacimiento: el de la nueva Avenida del Ferrocarril, un nacimiento que ha cambiado espectacularmente los espacios y el perfil social del barrio de la Alhondiga. Junto a ello, la puesta en marcha del proyecto emblemático de la Comunidad de Madrid, el Metrosur ofrecerá unas posibilidades de transporte y movilidad que en Getafe se acentuarán con el intercambiador del Casar y con la peatonalización del casco antiguo.

Junto a ello, la cultura también da otro salto para tratar de ponerse a la altura que un nuevo siglo exige con la construcción del Conservatorio Profesional de Música y Auditorio Municipal en el Sector Tres. Pasos así adaptan a Getafe a las exigencias que la modernidad conlleva. Un nuevo tiempo en el que el cuidado del medio ambiente, la expansión de la cultura y la integración social deben ser las nuevas señas de identidad. *z*

**BOLETÍN INFORMATIVO
DEL AYUNTAMIENTO
DE GETAFE***Depósito Legal: M. 3.742.1975
Tirada: 50.000 ejemplares*

EDITA

Ayuntamiento de Getafe

DIRECTORA

Rosa María Ferrero

REDACTOR

Nicolás Méndez

COLABORADORA

Trinidad Muela

SECRETARÍA DE REDACCIÓN

Julio Bernad y Almudena Taravillo

FOTOGRAFÍA

Miguel Angel Martín

DISEÑO Y DIAGRAMACIÓN

Natalia González

REDACCIÓN

Plaza de la Constitución, 1
Tel.: 91 649 91 38
Getafe (Madrid)

MAQUETACIÓN E IMPRESIÓN

LERKO PRINT, S.A.
P.º Castellana, 121. Madrid


DISTRIBUYE

Atenea Publicidad, S.L.
Tels.: 91 696 16 80/18-49

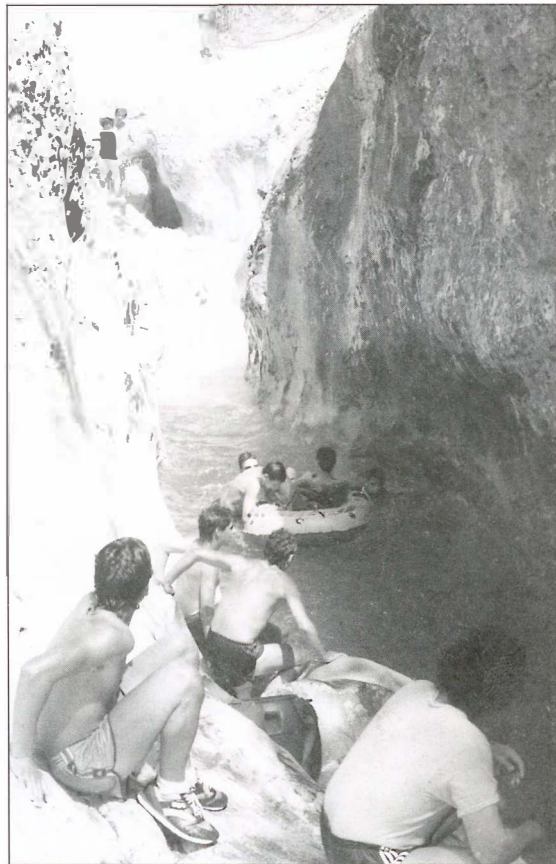
Elaborada por el SIAJ

Carpeta viajera

Desde la Asesoría de Tiempo Libre del Servicio de Información y Asesoramiento Juvenil del Ayuntamiento de Getafe, se ha preparado una carpeta con información útil para viajar. En ella se incluye información de los carnets para viajar, documentos necesarios, el Camino de Santiago, Inter Rail/Explorer Rail, Transportes, Alojamientos, Parques Temáticos, Festivales, Turismo Verde, Oficinas de Turismo, Embajadas, Trabajo en Verano, Directorio Web.

COMENTAR que el SIAJ, que sobre mediados de julio se trasladará a la calle Polvoranca, 21, donde se podrá ampliar toda la información anteriormente citada. Asimismo en la biblioteca se puede encontrar amplia documentación sobre viajes, turismo, etc... Para acceder al Servicio de préstamo sólo hay que llevar dos fotos y la fotocopia del DNI para hacerte el carnet de usuario, que también da opción a utilizar los ordenadores para navegar por las múltiples páginas web que hay sobre el tema. 

4



Para ampliar información, hasta el próximo traslado, os podéis dirigir a la Asesoría de Tiempo Libre del SIAJ, Centro Cívico Alhóndiga, Plaza de Pazos Pría o llamando al teléfono 91 681 00 13.





Desarrollo sostenible

Garantía de futuro para una vida mejor

El siglo XXI, sin duda una fecha emblemática para todos, acaba de comenzar y con él también nuevas ilusiones, expectativas y proyectos que queremos desarrollar para disfrutar de una mejor calidad de vida.

En este sentido, la apuesta por el medio ambiente y el desarrollo sostenible en las ciudades, el respeto a los enclaves naturales, la protección de los recursos hídricos y la continua mejora de la calidad del aire que respiramos, constituyen valores fundamentales para el disfrute de la vida en los núcleos urbanos.

Ciudades, que de forma satisfactoria, cubren todas nuestras necesidades básicas educativas, sanitarias y de ocio, pero que establecen un ritmo de vida muy intenso impuesto por un sistema económico globalizado y de consumo que nos hace valorar nuestra vida en función de cuantos bienes poseemos y no cómo los disfrutamos, por que cabe preguntarnos ¿qué queremos: **calidad o cantidad** de vida?

Si bien la vida en la ciudad contiene los aspectos positivos citados antes, debemos contemplar otros que no lo son tanto, como son los problemas ambientales que generamos, contaminación atmosférica, el importante consumo energético (que conlleva el agotamiento de los recursos naturales) y sobre todo uno de los más acuciantes; el gran volumen de residuos que generamos (en Getafe producimos 150.000 kg. diarios) como consecuencia de la sociedad de consumo en que vivimos.



Estos aspectos pueden ser un problema en comunidades autónomas como Madrid, que tiene la densidad de población más alta del país (625 hab./km²) y una extensión territorial reducida ya que es la sexta comunidad más pequeña.

El suelo, por tanto, limitado en la Comunidad Autónoma de Madrid, es ocupado por vivienda, industria e infraestructura, pero también debemos contemplar los espacios que ha constituido vertederos, lo que conforma una ocupación indirecta del suelo a causa de la contaminación de éste por lixiviaciones que pueden dejarlo degradado hasta ser inservible para cualquier aprovechamiento forestal y natural.

Es por ello fundamental adoptar nuevas pautas de comportamiento y técnicas de tratamiento y eliminación de residuos que eviten la acumulación de éstos por encima del terreno disponible, técnicas de depuración de nuestras aguas como colectores y depuradoras (como es el caso de la Depuradora de Arroyo Culebro, con una inversión de 7.000 millones de pesetas).

Por todo esto, y atendiendo las tesis postuladas por los movimientos ecologistas, se hace necesaria la búsqueda de nuevos recursos y nuevas vías de financiación que permitan invertir en nuevas tecnologías de producción limpias y en programas mediambientales que minimicen el impacto en el entorno, tal y como establece el 5.º Programa de Acción de la Unión Europea: "**Hacia un Desarrollo Sostenible**", así como la **Declaración sobre la Protección de las Generaciones Venideras** adoptadas por la UNESCO en noviembre de 1997, en la que se fija que los derechos de las generaciones futuras son hoy nuestros deberes, puesto que de hechos, el mundo de mañana será para todos o no será, y nada de lo que hagamos hoy o no, puede resultarnos ajeno.

Debemos ser capaces de reflexionar sobre el Getafe que queremos dejar a nuestros hijos. Si deseamos darles siempre lo mejor en educación, cultura y sanidad. ¿Cómo podemos privarlos de lo más esencial, el disfrute de una vida en un medio ambiente saludable, donde haya grandes espacios verdes (Parque Alhóndiga, Parque Castilla-La Mancha, Parque Andalucía y Cerro de los Angeles), donde la calidad de nuestros ríos y embalses sea óptima y el aire que respiremos más puro?

Esto es lo que significa la ECOTASA o ecoimpuestos como se denomina en otros países del norte de Europa. **Nuestro compromiso, nuestra inversión en el futuro de los más pequeños que les garantice una vida, un desarrollo integral como personas más pleno.** Porque un medio ambiente sano en una ciudad más habitable, es un aspecto que nos iguala a todos.

Este ideal de compromiso con el medio ambiente, con nuestro pueblo, nuestros hijos y nietos, de recuperación de valores naturales, de apuesta por energías renovables que nos hagan vivir cada día mejor, es el que nos debe guiar en los albores del nuevo siglo.

Alejandra Escudero Félix
CONCEJALA DE MEDIO AMBIENTE

5



Cada uno en su sitio

izquierda unida.

No es que fuese comprensible que el PP de Getafe ejerciese una oposición dura al Gobierno Municipal del PSOE e IU, es que sería necesario y deseable que ejerciese, aunque fuese alguna vez, ese cometido, proponiendo alternativas que desde el punto de vista de la derecha, pudiesen servir para mejorar nuestra ciudad.

Por el contrario, **el PP de nuestra localidad ha entendido que ejercer la oposición se trata de obstaculizar y entorpecer las iniciativas del Gobierno Municipal, y lo que es peor, incluso la de los funcionarios del Ayuntamiento,** compaginándolo con campañas, supuestamente informativas, en las que falsear la realidad y confundir a los vecinos y vecinas de Getafe son una constante de su iniciativa política.

No les importa ser contradictorios con ellos mismos votando en contra de encargar a la EMSV, a través del *Contrato-programa* la construcción de aparcamientos



o de gestionar las viviendas de tránsito para las personas más desfavorecidas, para en cuestión de minutos, votar a favor o abstenerse de la firma del Convenio que regula con la Comunidad y Ayuntamiento la gestión de las viviendas de tránsito. Es decir, **quieren formar parte del discurso de sensibilidad social del Gobierno Municipal pero, sin embargo, intenta imposibilitarlo al oponerse a que se haga con los recursos económicos y personales necesarios.**

Otro ejemplo lo podemos ver con claridad con la famosa ECOTASA. **Dicen que si ellos gobernasen la quitarían, y son innumerables las ciudades donde la aplican,** ya que si no podrían ponerse en peligro los Fondos Europeos que perciben esas ciudades, sin embargo, en Getafe esto no lo dicen.

Tampoco parece un problema para el PP de Getafe, proponer la reducción del Presupuestos de la Empresa Municipal de Limpiezas en 400 millones, e instantes

después pedir que se contrate más personal. **¿Piensan que los trabajadores y trabajadoras no deben cobrar sus salarios?** Curiosamente en Alcorcón, en la Empresa de Limpiezas de esta localidad gobernada por el PP, se aumenta el presupuesto 500 millones de pesetas y PSOE e IU votan a favor, contribuyendo a que la ciudad esté más limpia ¿Será eso responsabilidad desde la oposición? Por cierto, la Empresa Municipal del Alcorcón tiene más presupuesto que la de Getafe.

En definitiva, son ejemplos de una trayectoria que evidencia falta de rigor político y de anteponer los intereses partidistas del PP sobre los de Getafe. Bien es verdad que a IU, en su labor de Gobierno, no le entretiene demasiado esos "juegos de guerra" del PP. Es más, **seguimos creyendo que los ciudadanos y ciudadanas de derechas de este pueblo, seguirán sin votarlos "en defensa propia".**

Gregorio Gordo Pradel
COORD. GRAL. IU GETAFE
TTE. ALCALDE AYTO. DE GETAFE



2 años de ineficacia y de mayores impuestos

DECIÉN pasado el ecuador de esta legislatura todos andamos haciendo balance de lo que ha supuesto estos dos años para nuestro municipio.

En estas tareas anda el gobierno municipal (PSOE, IU) y por ello, nos somete a una campaña de publicidad, por cierto, pagada por todos los vecinos, donde los mayores logros que puede destacar son la construcción de 7.800 nuevas viviendas, ¿irán acompañadas de las infraestructuras necesarias para acometer un crecimiento equilibrado del municipio?; los demás supuestos logros de este gobierno son proyectos en su mayor parte financiados por la Comunidad de Madrid, gobernada por el Partido Popular (Conservatorio de Música, Colegio de Getafe Norte, etc...). **Por todo ello más que 2 años de un gobierno municipal progresista, yo diría 2 años de un gobierno municipal un poco hipócrita.**

Además estos señores del gobierno municipal nos lanzan una serie de pro-

yectos una y otra vez, pero que al final no sabe cuándo se realizarán, y si no que se lo digan a los vecinos de la Avda. Aragón, cuántas veces se les ha dicho que se iba a producir la remodelación y todavía siguen esperando.



Desde el grupo municipal del Partido Popular, nos preguntamos, al igual que lo harán numerosísimos vecinos de Getafe, **que si la Comunidad de Madrid (PARTIDO POPULAR) paga la mayor parte de las inversiones más importantes, ¿qué hace el PSOE-IU, con los impuestos de todos?, ¿por qué nuestras calles cada vez están más sucias?, ¿por qué no se mantienen las zonas verdes?, ¿por qué pretende cobrar a los vecinos más de 400 millones con la timo-tasa, si luego no obtenemos unos servicios públicos de calidad?; la respuesta a todo está en que el gobierno municipal no gestiona el dinero de todos con eficacia y como si fuera el de su propia casa, que se ha**

instalado en la prepotencia de un gobierno que lleva muchos años en el poder y que no reconoce ni siquiera el derecho de crítica de su gestión que tenemos los miembros que ejercemos la oposición en el Ayuntamiento de Getafe y por supuesto todos los vecinos de Getafe.

Sr. Castro y señores del gobierno municipal, **NO INTENTEN ENCUBRIR SU INEFICACIA CON MAYORES IMPUESTOS**, dedíquense a trabajar más y mejor por nuestro municipio y desde luego estén seguros que nadie permanece agarrado al sillón eternamente, aunque usted, señor Castro, así lo crea, esté seguro que no.

FELICES VACACIONES a todos los vecinos de Getafe y a los señores del gobierno municipal (PSOE-IU) que se apliquen, porque han suspendido en esta mitad de legislatura y mucho nos tememos que también suspenderán al final de la misma.

José Luis Vicente Palencia
CONCEJAL GRUPO MUNICIPAL PP

2 CORREO

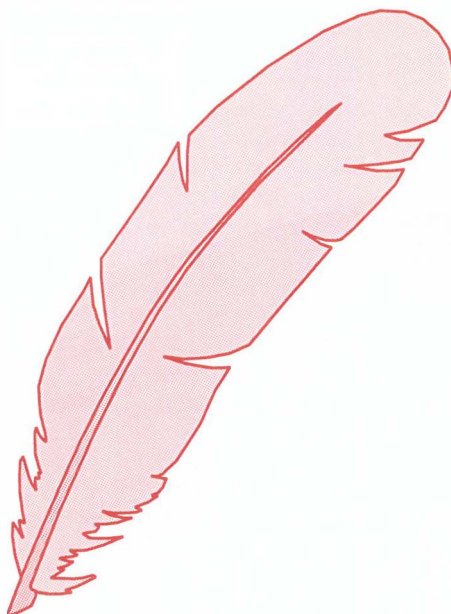
Si tuviera pluma de oro

Si tuviera pluma de oro
compraba papel de plata.
Con la sangre de mis venas
te escribiría estas letras:

Tenemos una monitora
que no la tiene Getafe,
que cogemos las colchonetas
y hacemos abdominales.

Jugamos al pin-pon
y cuando estamos cansados
relajamos con el balón.

Tenemos una monitora
que no la tiene Getafe,
nos manda los movimientos
hacerlos con mucho arte.



En el turno de las jóvenes
tienen más alegría,
pero venimos nosotros
que tenemos más picardía.

No levantamos las piernas,
porque nos duelen las rodillas.
Hacemos lo que podemos
y venimos todos los días.

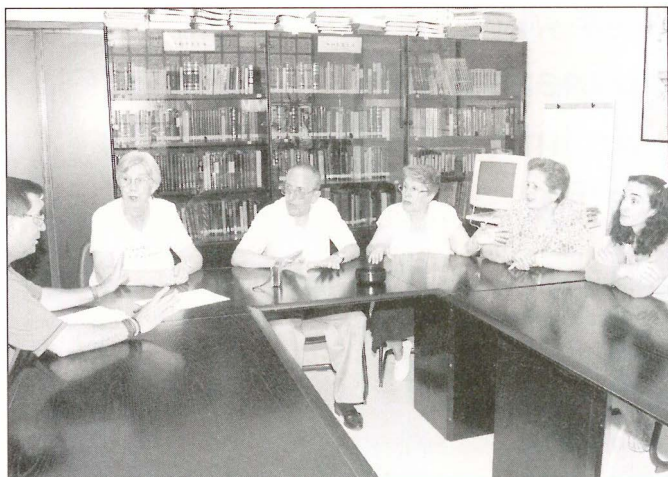
Contentos,
y con alegría.

El autor de estos versos ha
sido vuestro compañero **Jesús
López García**

“Encuentros”: primera publicación hecha por mayores

Una revista hecha con el corazón

Fernando, Pedro, Toñi, Juana, Francisco, Gregoria, Rosana y Lucía son las personas que han puesto en marcha la Revista “Encuentros”. Una revista hecha por mayores, dirigida al público en general, sin descartar la posibilidad de incorporar nuevos “periodistas” y un sinfín de temas. Subvencionada por La Caixa y el Centro de Mayores “Ricardo de la Vega”, tiene una periodicidad trimestral y una tirada de 200 ejemplares. Su experiencia de la vida, sus ganas de sentirse útiles y sus puntos de vista son los ejes de una publicación “hecha con el corazón”.



—¿Cómo nació esta revista?

—Esta idea, se inició hace un tiempo, pero se fue al traste. La directora del Centro nos propuso meternos en el proyecto, ya que en la anterior etapa no pudo llevarse a cabo, puesto que estaba y estábamos convencidos de que podía llevarse a cabo. Nos propusieron formar un equipo, y todos los que estamos hemos puesto de nuestra parte una buena voluntad para sacar adelante el proyecto. Ahí está el proyecto. Hay poetas, hay gente de teatro, hay gente con mucha ilusión. Hay que romper el estereotipo de que un centro de mayores es un sitio para jugar a las cartas o pasar el rato. Un centro ha de servir para generar actividades de todo tipo, ya que el potencial de la gente con experiencia puede dar mucho de sí.

—¿A quién va dirigida?

—Va dirigida a todos los públicos y confiamos en que colaboren hasta los nietos. El proyecto trata de cubrir, en un primer orden, el campo interno. Si la respuesta es positiva, no nos ponemos límites ni fronteras. De hecho nacimos modestamente, pero no descartamos nada. Ojalá esta idea salga de este Centro y se contagie en el resto de centros, asociaciones, etc.

—¿Cómo se decidieron los contenidos?

—Se pusieron carteles por el Centro para invitar a colaborar con la idea. Quizás muchos en un principio les dará miedo y un poco de vergüenza animarse a escribir; pero eso poco a poco irá desapareciendo. En concreto, y respondiendo a la pregunta, tuvimos que recurrir a personas puestas en la materia para que nos ayudase. Esta persona (Carmen de Fuenlabrada), nos orientó en un principio, y luego hemos sido nosotros los que hemos decidido los contenidos y todo lo que aparece en la revista.

REACCIONES

—¿Este tipo de actividades cómo os hace sentir?

—Esa satisfacción personal que sientes al poder sacar una vena interna es algo que nos hace sentirnos bien. Sobre todo decir que la revista está abierta a cualquier tipo de persona que quiera manifestar lo que le apetezca libremente, sin censura. La censura está limitada a la extensión. Hay dos temas que por acuerdo hemos decidido no tocar: Política y Religión.

—Con el primer número en la calle. ¿Qué opiniones habéis recibido?

—Favorables siempre, aunque algunas opiniones proceden de amigos, familiares y ya se sabe que éstos, por regla general, no se dicen que esté mal. Sobre todo las opiniones se sintetizan en que es una revista sencilla pero amena. Nos han pedido que contemos las costumbres, los hábitos, los recursos vividos por los que escriben y puedan escribir.

—¿Cuál es el objetivo de la publicación?

—Hacer partícipes a todos de nuestras sensaciones, conocer las de todo el mundo, y que sea una ventana abierta a todos los que vienen diariamente a hacer vida y, sobre todo, un poco de proyección. Nos gustaría que tanto el Ayuntamiento como la Comunidad se integren totalmente en los proyectos de estos Centros, aunque somos conscientes de que el problema son los presupuestos. Puede ser un prestigio para las administraciones que los mayores estemos contribuyendo “a hacer Getafe”.

—¿Os resulta difícil contar las cosas a través de la prensa?

—Creemos que no. Cuando se escribe con el corazón, cuando se escribe con ganas, cuando se escribe con deseo; no te cuesta nada. Podría ser un estilo más o menos pulcro, más definido, etc., pero cuando escribes con el corazón no te cuesta nada.

—¿Algún mensaje a la población?

—Que la gente joven trate de aprender de lo que podamos aportarles los mayores. Pensamos que la mayoría de los jóvenes son personas con un buen espíritu y con futuro, y que ojalá sepan asimilar lo mejor de los ciudadanos y de las circunstancias. Que tenga civismo y tolerancia. La gente joven, en especial, debe considerar lo útil que se puede ser a la sociedad colaborando con ella en todos los aspectos: culturales, sociales, etc. *~*

Test con solera

—La veteranía es un grado.

Sí, rotundamente.

—Tercera Edad.

Optimismo, aunque preferimos que nos llamen mayores.

—Juventud.

Y, belleza.

—Jubilación.

Meta ideal.

—Sentirse útil.

Satisfacción personal.

—Información.

Necesidad.

—Menopausia.

Naturaleza. Un paso más.

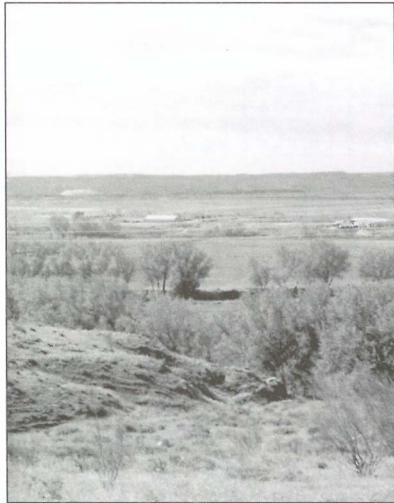
—Entrega.

Total.

—Voluntarios.

Una satisfacción inmensa.





Proposición al Pleno del PSOE e IU

Getafe pide compensaciones a Fomento por la profusión de infraestructuras nacionales en Perales

Ante la inminente localización de varias infraestructuras de carácter nacional y de fuerte impacto en el territorio, que discurrirán atravesando el barrio de Perales del Río en el municipio de Getafe, el Gobierno Municipal solicitó al Ministerio de Fomento y al Ministerio de Medio Ambiente que se prevean las medidas correctoras y compensatorias adecuadas.

8 **D**EBIDO a la inminente localización de grandes infraestructuras en Perales del Río, como son la M-50, el AVE Madrid-Barcelona y el By-Pass que conecta la citada línea ferroviaria con el AVE Madrid-Sevilla, se instará al Ministerio de Fomento y al de Medio Ambiente a que se cumplan las medidas correctoras y compensatorias previstas en la Declaración de Impacto Medioambiental de la Carretera M-50 (9 de marzo de 2000), y puesto que resultan insuficientes, instar a que se incluyan además las siguientes medidas compensatorias: sobre la reordenación de la carretera M-301, procede solicitar, al Ministerio de Fomento y a la Comunidad de Madrid que la reordenación, que consistirá en una ampliación de ésta en la Travesía de Perales, se sustituya por una circunvalación que borde el barrio. Que las medidas que prevé la Declaración de Impacto Medioambiental

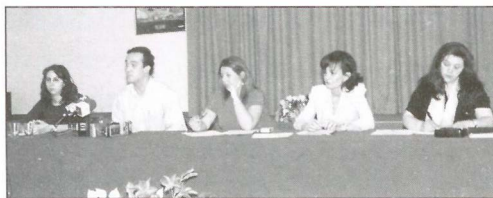
para el aislamiento acústico sean suficientes para reducir al mínimo el impacto de circulación por la M-50, y que además se prevea el tratamiento de zonas verdes a lo largo de todo el espacio por el que discurren la carretera M-50 y el AVE Madrid-Barcelona, así como en los alrededores.

Otra medida compensatoria que se insta a ambos Ministerios es la adecuación y el tratamiento de la carretera que une Getafe con Perales del Río. Asimismo se pedirá a la Dirección General de Evaluación y Calidad Ambiental del Ministerio de Medio Ambiente a que cuando emita la Declaración de Impacto Ambiental del By-Pass que une el AVE Madrid-Sevilla con el AVE Madrid-Barcelona tenga en cuenta, no sólo el impacto concreto de esta infraestructura, sino que prevea la confluencia de las infraestructuras que confluirán sobre el barrio. A esto

Pasa la M-50 y el tren de alta velocidad

hay que añadir que el barrio está circundado por vertederos como el de Valdemingómez, la estación de aguas residuales del Sur y la de Butarque, dos plantas de compostaje y la próxima construcción de la Depuradora de la cuenca baja del Manzanares.

Asimismo se reiterará al Ministerio de Fomento el compromiso adquirido entre ese Ministerio y el Ayuntamiento de Getafe para la constitución de una Comisión de Seguimiento entre ambas para consensuar las compensaciones necesarias. *z*



Con la entrega de diplomas

Se reconoció la labor de los participantes en el taller de relajación contra la anorexia

DL jueves 28 de junio, en el Centro de la Mujer de Getafe, tuvo lugar la entrega de diplomas a las participantes en el Taller de Relajación y Crecimiento Personal desarrollado por la Asociación de Mujeres contra la Anorexia y la Bulimia.

El acto comenzó con la representación de la obra "Salir del Abismo", un monólogo entorno a la problemática de una mujer que padece anorexia.

A continuación se entregaron los diplomas a cargo del monitor del taller de relajación, **Fernando Lejarriaga**. La Asociación ha contado con la colaboración del *Instituto Clara Campoamor*.

En el transcurso del acto se hizo mención especial a los voluntarios que han trabajado desinteresadamente con esta asociación. *z*

El taller ha sido desarrollado por la Asociación de Mujeres contra la Anorexia y la Bulimia

Jornada en la Universidad Carlos III

El papel de la mujer en la construcción europea

DL pasado 26 de junio, en el Aula Magna de la Universidad Carlos III de Getafe, se celebró una Jornada denominada "La democracia paritaria en las elecciones al Parlamento Europeo", en la que se abordará el papel de las mujeres y la construcción europea.

La jornada contó en la inauguración con la presencia del Alcalde, Pedro Castro, que dio paso a la ponencia "La igualdad en el sufragio pasivo entre hombres y mujeres", de Gregorio Peces-Barba, Rector de la Universidad Carlos III, y una Mesa Redonda "Las mujeres en la Asamblea de Madrid y la paridad, que contó con la presencia de Inés Sánchez, Portavoz de IU en la Comisión de la Mujer de la Asamblea de Madrid, M.^a Luz Martín Barrios, Portavoz del PSOE, en la misma comisión y la moderación de Maite Jareño, Profesora de Derecho Constitucional.

Por la tarde se trató el tema "Movimiento asociativo de mujer y la participación política". *z*





Plan de aparcamientos 2001-2003

Se crearán cinco mil nuevas plazas

El Gobierno Municipal de Getafe (PSOE-IU) ha presentado un ambicioso plan de aparcamientos que creará 5.000 nuevas plazas en este municipio. Este proyecto posibilitará la habilitación y construcción de 11 áreas de aparcamiento en distintas modalidades en casi todos los barrios, San Isidro, Centro, Sector Tres, Alhóndiga, Margaritas y Juan de la Cierva.

San Isidro, Centro, Las Margaritas, Alhóndiga, Juan de la Cierva y Sector Tres son los barrios elegidos

L Alcalde, **Pedro Castro**, ha destacado que con el enterramiento de la vía la ciudad ha cambiado hacia unos nuevos usos que se acentuarán con la puesta en marcha de las estaciones de Metrosur. "Nuevos usos, nuevas costumbres se impondrán porque el uso del transporte público en superficie va a cambiar. La habilitación como peatonales de calles en el centro, sobre todo en el entorno de la Catedral de la Magdalena, nos obliga a dar respuesta al uso del vehículo privado ya que no podemos olvidar que en muchas ocasiones se trata de una herramienta de trabajo. Por ello el Gobierno Municipal apuesta por la habilitación de 7.000 nuevas plazas, de las que 5.000 salen en una primera fase que finalizará en el 2003".

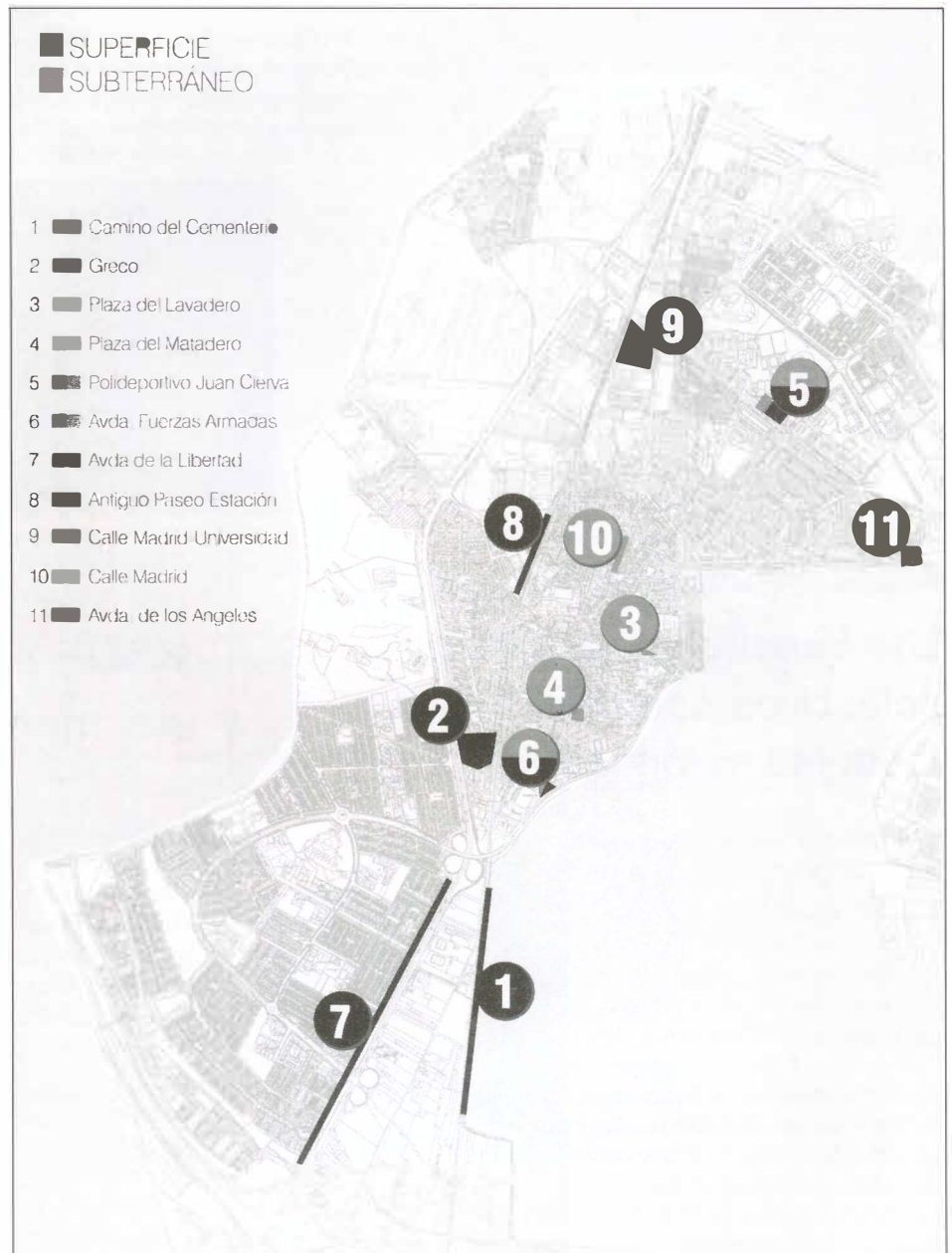
En el barrio de **San Isidro** se construirán más de 1.000 plazas. Concretamente, 500 de ellas se habilitarán en el **Camino del Cementerio**, que serán en superficie y vigiladas; 320 en un nuevo aparcamiento que se construirá en la **avenida de Fuerzas Armadas**, que serán en dos modalidades: subterráneas y en altura; 120 subterráneas podrán usarlas los vecinos del entorno de la **plaza del Lavadero** y otras 120 también subterráneas en la **plaza del Matadero**.

En el **Centro** se proyecta la construcción de 400 plazas subterráneas en la calle Madrid, que ayudarán a descongestionar las calles comprendidas entre la **plaza General Palacio** y el cruce con la **avenida Juan de la Cierva**.

En **las Margaritas** se habilitarán 500 plazas en superficie frente a la Residencia Universitaria Fernando de los Ríos y 400 en superficie en el entorno del Polideportivo Juan de la Cierva.

Juan de la Cierva tendrá 400 plazas subterráneas en la **Avenida de Los Ángeles** y **La Alhóndiga** contará con 800 nuevas plazas en superficie en el **Greco** y otras 800 en superficie también en el antiguo **paseo de la Estación**.

Por último, los vecinos del **Sector III** contarán con la posibilidad de aparcar en una de las 400 plazas que se habilitarán en la **avenida de la Libertad**.



| EL PLAN EN CIFRAS | |
|------------------------|--------------|
| San Isidro | 2.060 plazas |
| Centro | 400 plazas |
| Las Margaritas | 900 plazas |
| Juan de la Cierva..... | 2.000 plazas |
| Sector 3 | 400 plazas |



La agencia de desarrollo local Gisa tiene una línea de apoyo con el pequeño comercio

Se presentaron las subvenciones de la Comunidad Por la recuperación del protagonismo del pequeño comercio

El pasado 2 de julio el Alcalde, Pedro Castro, y la Directora General de Comercio de la Comunidad de Madrid, Concha Guerra entregaron las credenciales acreditativas de las subvenciones concedidas a comerciantes y asociaciones empresariales. Estas subvenciones tienen como objetivo la dinamización comercial y la promoción y el desarrollo de este sector en Getafe.

Tanto el Alcalde como la Directora General expusieron en el acto los programas de ayuda al pequeño comercio a la vez que se entregaban las subvenciones a la Agrupación de Comerciantes de Getafe (ACOEG). El Concejal de Desarrollo Económico, David Castro, expuso el programa de apoyo por parte de la Agencia de Desarrollo Local Getafe Iniciativas sobre el pequeño comercio y su colaboración con ACOEG y presentó las propuestas de colaboración que se han realizado desde su Delegación a la Dirección General de Comercio. El Alcalde, Pedro Castro, destacó que el pequeño comercio debe asumir los cambios experimentados en la sociedad actual, manteniendo los empleos actuales y generando nuevos; para ello el objetivo del Gobierno Municipal es apoyar con medidas concretas esta dinamización comercial. *z*



Apuestan por la negociación como procedimiento para la creación de empleo

PSOE e IU contra la reforma del mercado de trabajo

Los grupos municipales del PSOE e IU que conforman el Gobierno Municipal de Getafe mostraron en el pleno su rechazo a la reforma del mercado de trabajo impuesta por el Gobierno Central a través de un Real Decreto. Asimismo "se declara a favor de la creación de medidas que fomenten el empleo en las mujeres, jóvenes y los parados de larga duración, no sólo a través de la formación, sino también promoviendo iniciativas que fomenten aspectos para que las empresas potencien la estabilidad en el empleo en los sectores más desfavorecidos.

Ambos grupos han manifestado que el decreto que se aprobó en marzo, no sólo les margina, sino que "deteriora el modelo de contratos laborales y de integración atacando la línea de flotación a elementos que favorecían la conciliación de la vida familiar"

PSOE e IU han criticado también el procedimiento elegido para introducir esta reforma laboral. "Es fomentar un modelo de gobierno que muchos pensábamos olvidado". Frente a ello, apuestan por "la negociación entre las partes como forma válida para la implantación de dispositivos que fomenten la creación de empleo, por una parte, y la seguridad del puesto de trabajo, por otra". *z*

"El Real Decreto fomenta un modelo de gobierno que muchos pensábamos olvidado"

Programa Equal del Fondo Social Europeo

Los beneficiarios son los colectivos con dificultades en la inserción laboral

El pasado mes de junio, en el Ayuntamiento de Fuenlabrada, se firmó un convenio por el que se constituyó una Agrupación de Desarrollo en el marco de los proyectos Equal del Fondo Social Europeo.

Este proyecto va dirigido a buscar fórmulas novedosas para remover los obstáculos que impiden la incorporación en el mercado de trabajo de colectivos como mujeres, jóvenes, parados de larga duración y discapacitados en los municipios del sur de Madrid. Al proyecto se han incorporado además de Getafe, Fuenlabrada, Leganés, Móstoles, Parla, Pinto y Humanes.

En el acto estuvieron presentes los Secretarios Generales de UGT y CC.OO. de Madrid. *z*



Apanid es un buen ejemplo de integración laboral.

Parque Empresarial de
LA CARPETANIA
CONSORCIO URBANÍSTICO
Comunidad de Madrid
Ayuntamiento de Getafe

**CONVOCATORIA PÚBLICA
CONTRATACION DE SERVICIOS DE
CONSULTORIA Y ASISTENCIA**

OBJETO
REDACCIÓN DE LOS PROYECTOS DE URBANIZACIÓN,
PARCELACIÓN Y DIRECCIÓN FACULTATIVA DE LAS OBRAS
DEL ÁMBITO CORRESPONDIENTE AL PLAN PARCIAL
"PARQUE EMPRESARIAL DE LA CARPETANIA" EN GETAFE (MADRID)

PRESUPUESTO DE LICITACIÓN:
301.600.000 pts. 1.812.652.51 € (IVA incluido)

CLASIFICACIÓN DEL CONTRATISTA
De acuerdo con el pliego de cláusulas administrativas particulares.

RETIRADA DE DOCUMENTACIÓN
A partir de esta publicación, en las oficinas de ARPEGIO,
C/ María de Molina, 4- 2ª planta, Madrid 28006
De 10 a 15 horas
Tfno. 91 782 37 00 - Fax: 91 564 92 00
(Importe de la documentación: 5.000,- Pesetas)

PRESENTACIÓN DE OFERTAS
Hasta las 14 horas del día 27 de julio de 2001 en las oficinas de ARPEGIO

APERTURA DE OFERTAS
a las 10 horas del día 31 de julio de 2001 en las Oficinas de ARPEGIO

GESTIONA
ARPEGIO CONSERCIO DE OBRAS PÚBLICAS
DE SERVICIOS Y SUMINISTROS
Comunidad de Madrid

* El importe de este Anuncio corre a cargo del Adjudicatario


(un
2000

La
h
ta

La v
obren
ne la
ma,
rios
me
del
nis
de l
ro #
das
I
por
fisc
al re,
herer
acep
con
cor
her
tatr
rias,
nunc
ridad

La Comunidad de Madrid ha hecho público el primer concurso de La Carpetania

A Comunidad de Madrid, a través de Arpegio, ha hecho pública en distintos medios de comunicación la convocatoria para la contratación de servicios de consultoría y asistencia del Parque Empresarial La Carpetania. Se trata del primer concurso que se publica de este proyectado Parque Empresarial y tiene por objeto la "Redacción de los proyectos de urbanización, parcelación y dirección facultativa de las obras del ámbito correspondiente al Parque Empresarial La Carpetania". El presupuesto

supera los 300 millones de pesetas y el plazo de presentación de ofertas finaliza el día 27 de julio a las 14 horas. La apertura de las mismas se realizará el 31 de julio a las 10 de la mañana. 



Desde su puesta en marcha en diciembre de 1999

225 desempleados han participado en los talleres de empleo

Doscientos veinticinco vecinos y vecinas de Getafe han participado en los talleres de empleo que tiene como objetivo la inserción laboral desde diciembre de 1999, fecha en que comenzó este programa. 144 mujeres y 81 hombres han participado en estos programas mixtos de Formación y Empleo dirigidos a la población desempleada con especiales dificultades de inserción laboral en actividades relacionadas con nuevos yacimientos de empleo de interés general y social. Estos talleres se han dedicado a distintas especialidades: acondicionamiento del parque Cerro Buenavista, saneamiento de zonas urbanas; reparación de centros escolares y mantenimiento de edificios públicos y limpieza de fachadas. La Concejala de Formación y Empleo, **Avelina González** ha subrayado que el resultado ha sido muy satisfactorio.

Los talleres de Empleo tienen, por tanto, la particularidad de ofrecer a sus trabajadores un tiempo diario dedicado a la formación dentro de la jornada laboral. Esta formación comprende además de la específica del oficio de cada taller, información y orientación para conseguir un empleo, así como educación compensatoria ofreciendo la opción para los que deseen obtener el Graduado Escolar.


ESPECIALIDADES

Un taller se ha ocupado del acondicionamiento del **parque Cerro Buenavista** (2.ª fase) y ha tenido como objetivos fundamentales el aprendizaje de los oficios de jardinería y albañilería. Así, en este parque se ha ejecutado el mantenimiento de las zonas verdes realizadas el pasado año y se ha aprovechado la planta y arbolado. Se han acondicionado nuevas sendas y caminos para los peatones.

En **las zonas urbanas** se ha actuado en un taller que comparte en buena medida los objetivos anteriores en la rama de la construcción, impartiendo formación sobre albañilería, instalaciones, dibujo y sistemas constructivos. Así se ha actuado en la plaza del Diamante a la que se le ha dotado de los elementos necesarios para convertirla en zona de ocio y juegos infantiles. Se han eliminado barreras arquitectónicas, rebajado pasos peatonales, la reposición de baldosas y bordillos, así como el rebaje de los pozos de saneamiento. Todo ello en el barrio del Sector Tres.

Otro taller se ha ocupado del **acondicionamiento y reparación de los patios** y áreas de juego en los colegios públicos, Severo Ochoa, Francisco de Quevedo y Jorge Gui-

llén que se encontraban deteriorados así como el adecentamiento de la sede de la Asamblea Local de la Cruz Roja.

Por último, estos alumnos y alumnas se han ocupado también del **mantenimiento de edificios públicos** y limpieza de fachadas en colaboración con la empresa pública LYMA. De esta forma se está realizando la limpieza de zonas especialmente maltratadas por la acción de los "graffitis". En este apartado han tenido especial relevancia las intervenciones en los colegios públicos Jorge Guillén y Miguel Hernández; Escuela Infantil Colorines; Polideportivos del Bercial y Juan de la Cierva, Centro de Acogida Infantil y antiguo centro de Salud Mental. 

Han participado en el acondicionamiento del parque Cerro Buenavista, zonas urbanas, y mantenimiento de edificios públicos





Estación Getafe Centro.

Pedro Castro: El cambio de Getafe ha sido espectacular

El Alcalde de Getafe, Pedro Castro renovó su apuesta por hacer de Getafe una ciudad en la que la cohesión social sea su factor predominante. En su comparecencia ante la prensa acompañado de los Tenientes de Alcalde Francisco Hita, Rafael Caño, Gregorio Gordo y David Lucas, presentó en la Alcaldía un balance de dos años de Gobierno Municipal Progresista y ha presentado tres PLANES que serán los que marquen el final de esta legislatura: EL PLAN DE APARCAMIENTOS (2001-2003); EL PLAN DE RESIDENCIAS Y PLAN DE SANEAMIENTO.

PEDRO Castro subrayó el final de una etapa y el comienzo de otra. *“Estamos construyendo una ciudad moderna, con infraestructuras de calidad y equipamientos avanzados, en la que el desarrollo sostenible es uno de sus componentes básicos, y el servicio público de calidad es un impulso ciudadano. Estamos poniendo los cimientos de la ciudad del siglo XXI”.*

El Gobierno Municipal se mostró satisfecho de la gestión municipal en los últimos años en el ecuador de la legislatura y calificaron el cambio experimentado en nuestra ciudad como *“Espectacular”*. *“El enterramiento de la vía ha propiciado el nacimiento de una nueva ciudad en la que la cohesión social es la próxima meta ya que sin barreras físicas y sociales como la que existía se reforzará la vertebración de una ciudad ya de por sí muy participativa”.*

NUEVAS DOTACIONES

En el repaso de estos dos últimos años y además del enterramiento de la vía, Pedro Castro destacó la puesta en marcha del Conservatorio Profesional de Música; la instalación del nuevo mobiliario urbano, la construcción del Centro de Salud y el nuevo Colegio en Getafe Norte; la construcción del nuevo Centro Cí-

vico en el Sector Tres; la creación de la Casa de los Niños en Getafe Norte y de la Subinspección de Policía Local en Perales del Río. También la aprobación de 6.000 nuevas viviendas en el Bercial (50% de ellas protegidas); la llegada del Metro a Getafe; el cableado de fibra óptica en toda nuestra ciudad; los grandes colectores del Bercial y Perales del Río; la aprobación de 1.800 nuevas viviendas en Perales del Río y la construcción de 1.000 viviendas en Parque Europa (Kelvinator).

Para los próximos dos años dibujó las nuevas dotaciones que tendrá nuestra ciudad: el segundo campus de Humanidades de la Universidad Carlos III; la creación del Área de Innovación Tecnológica con el

Recinto Ferial, el Palacio de Exposiciones y los distintos centros industriales; la habilitación de 500.000 metros cuadrados de suelo en el Parque Empresarial La Carpetania con la creación de 15.000 empleos; la remodelación de la segunda fase de la colo-

nia El Carmen en Perales del Río; la remodelación de las avenidas de Aragón y Ciudades; la peatonalización del entorno de la Catedral, el plan de aparcamientos, la construcción del Tanatorio, la construcción del Polideportivo de la Alhóndiga, la remodelación del Polideportivo Juan de la Cierva; la remodelación de la calle Pizarro; la construcción del colector de la Avenida de la Libertad y la construcción del apeadero de Renfe en El Casar. 2

El enterramiento de la vía principal factor del cambio



La Carpetania, el Área de Innovación Tecnológica y los planes de aparcamientos, residencias y saneamiento entre los proyectos futuros



UN CAMBIO HECHO ENTRE TODOS

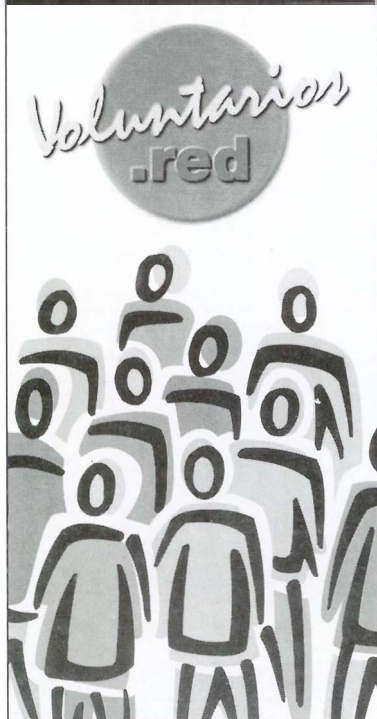
- Gran Avenida del Ferrocarril.
- El Conservatorio Profesional de Música.
- Instalación del nuevo mobiliario urbano.
- El Centro de Salud de Getafe Norte.
- El Colegio de Getafe Norte.
- Nuevo Centro Cívico del Sector III.
- Subinspección de la Policía Local en Perales del Río.
- La aprobación de 6.000 viviendas en El Bercial: 50% de protección oficial.
- Metro en Getafe con 8 estaciones.
- El cableado de fibra óptica en todo Getafe.
- Colector Getafe Norte-Bercial.
- Colector de Perales del Río.
- Aprobación de 1.800 nuevas viviendas en Perales del Río.
- Construcción de 1.000 viviendas en Parque Europa (Kelvinator).
- El Hospital Universitario de Getafe sigue siendo público.



PRÓXIMOS PROYECTOS

- Segundo Campus de Humanidades en la Carlos III.
- Creación del Recinto Ferial y Palacio de Exposiciones en el Área de Innovación Tecnológica.
- Habilitación de 5.000.000 de metros cuadrados de suelo en el Parque Empresarial La Carpetania con la creación de 15.000 empleos.
- Remodelación de la 2.ª fase de colonia El Carmen en Perales del Río.
- Remodelación de la Avenida de Aragón.
- Remodelación de la Avenida de las Ciudades.
- Peatonalización del entorno de la Catedral.
- Aparcamiento del Paseo de Cementerio.
- Construcción del Tanatorio.
- Aparcamiento disuasorio del Parque de la Alhóndiga.
- Construcción del Polideportivo de la Alhóndiga.
- Remodelación del Polideportivo de Juan de la Cierva.
- Remodelación de la Calle Pizarro.
- Construcción del apeadero de RENFE "El Casar".
- Colector del Sector III.

Red de Información de Voluntariado de la Comunidad de Madrid



Red Voluntarios

La divulgación de un trabajo brillante sin ánimo de lucro

Hace unas fechas se presentó, en rueda de prensa, lo que se denomina Voluntarios. Red, una estructura de Puntos de Información de Voluntarios (PIV) situados en distintos Municipios de la Comunidad de Madrid. El acto contó con la presencia del Alcalde de Getafe, Pedro Castro, del Concejal del Área Social, Rafael Caño, y de la Concejala de Juventud, Mónica Medina.

Los jóvenes que estén interesados pueden informarse en el servicio de información y asesoramiento juvenil a partir de septiembre

14 **P**ARA crear un PIV, el Ayuntamiento de Getafe firmó un protocolo de participación con la Comunidad de Madrid, merced al cual se accede a un amplia red de servicios gratuitos tanto para voluntarios como para entidades sin ánimo de lucro que acojan voluntarios. Constituye un lugar de atención personalizada o autoinformación, a través de Internet, a todas las personas del municipio que quieren ser voluntarios.

Actualmente forman parte de la red las siguientes instituciones: Ayuntamientos de Alcalá de Henares, Alcobendas, Alcorcón, Aranjuez, Getafe, Leganés, San Fernando de Henares, S.S. de los Reyes, Tres Cantos, La Comunidad de Madrid y la Universidad Autónoma de Madrid.

PIV GETAFE

Los objetivos del PIV de Getafe son canalizar las inquietudes y motivaciones

de los ciudadanos en materia de participación, divulgar y promover el voluntariado en Getafe, asesorar y dar respuesta a las dudas y demandas de las entidades intere-

Una oportunidad para que los jóvenes muestren su espíritu solidario

sadas en iniciar programas de voluntariado y ser el referente de cualquier ciudadano, asociación o voluntario de la ciudad.

Asimismo en el acto se dio a conocer, dentro del Punto de información del Voluntariado, lo que se denomina Proyecto SVE (Servicio de Voluntariado Europeo). En este proyecto participan el joven voluntario, entre 18 a 25 años, residentes legales en cualquier estado miembro de la Unión Europea.

Las actividades que realizan los voluntarios adscritos al SVE no tiene ánimo de lucro y no están remuneradas, aportan un valor añadido a la colectividad local, no son puestos de trabajo, ni pueden sustituirlos, están financiadas en su totalidad por la UE y ofrece a los jóvenes voluntarios la cobertura de un seguro desde el inicio al término de su proyecto, que cubre diversas contingencias.



Rafael Caño, Concejal Área Social y Mónica Medina, Concejala de Juventud y Mujer.

Más "Búhos" para incrementar la seguridad de los jóvenes los fines de semana

PL Ayuntamiento de Getafe, a través de la Concejalía de Transportes, ha llegado a un acuerdo con el Consorcio Regional de Transportes para ampliar y mejorar sustancialmente el denominado "servicio de búhos" o líneas nocturnas de autobuses.

Hasta ahora sólo existía una línea, la N-41 que no daba servicios a amplias zonas del municipio. A partir de ahora existirán dos líneas permanentes, incrementada con una línea de refuerzo más los

fines de semana. Esto supondrá tres líneas de autobuses para los días de mayor riesgo en cuanto a los accidentes de automóvil. La N-41, que dará servicio a los barrios de la Alhóndiga, San Isidro y Sector III. La N-41 A, que dará servicio a los barrios de Getafe Norte, Margaritas, Juan de la Cierva y Getafe Centro. Y el refuerzo de fin de semana que hará un recorrido por todo Getafe con salidas desde Madrid, prácticamente cada media hora. El objetivo es doble: mejorar y favorecer

la utilización de los transportes públicos y aumentar y velar por la seguridad de los jóvenes en sus desplazamientos de fin de semana.

Habrà dos líneas permanentes más una de refuerzo los fines de semana



Estado actual de la Residencia Geriátrica Ntra. Sra. de los Ángeles.

A Residencia Geriátrica Nuestra Señora de los Angeles, situada en la Avenida Rigoberta Menchú, y en plena construcción, será de carácter privado concertado, que contará con Centro de Día, con 40 plazas, y una capacidad para 165 plazas de residentes. Este edificio es una concesión administrativa del Ayuntamiento a la empresa constructora y supondrá una inversión de algo más de 1.000 millones de pesetas. El plazo de finalización está previsto para finales de junio del año 2002.

La Residencia del Sector III, situada en la Avenida de Arcas del Agua, y cuyo comienzo de obras está a punto de llevarse a cabo, será de carácter privado concertado, contará con 196 plazas de residentes y 25 para Centro de Día. Ha sido impulsada por la Agencia del Desarrollo Local Municipal, Getafe Inicativas, S.A. Su inversión será de algo más de 1.000 millones de pesetas y su puesta en marcha se estima en el año 2003.

Otra de las residencias en construcción, es la de **Enfermos Mentales**, situada en el barrio de Getafe Norte, y cuya inversión es de 167 millones. La parcela ha sido cedida por el Ayuntamiento y la obra la desarrolla Caja Madrid (Obra Social). Contará con 26 plazas para residentes, así como con 50 plazas en el denominado Centro de Rehabilitación Laboral y 90

plazas en el denominado Centro de Rehabilitación Psicosocial.

En lo referente a las dos **Residencias de la Comunidad de Madrid**, situadas una en el Sector III (Avenida Juan de Borbón) y una segunda en el **Arroyo Culebro**. La primera será una Residencia para **Enfermos de Alzheimer**, con 80 plazas de residentes y un número por determinar en el Centro de Día, y se prevé que empieza a funcionar en el año 2003. La segunda será una residencia de ancianos con 180

plazas y un Centro de Día, aunque por el momento no se conocen los plazos definitivos, tanto de una como de la otra.

Asimismo, la **Residencia de Minusválidos** de la Comunidad de Madrid, de

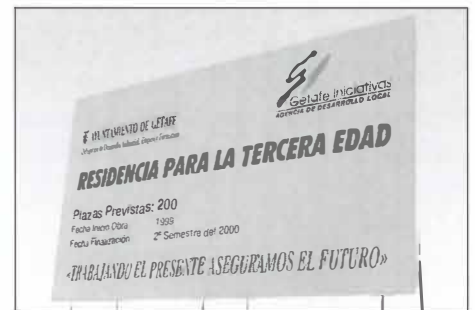
la que se ha solicitado a la Comunidad de Madrid una subvención para cubrir parte del coste, aunque se sabe que el proyecto rondará los 400 millones de inversión y dispondrá de 150 plazas, así como de un centro de Rehabilitación, dándose la circunstancia de que se constituirá como cabecera de área.

Por último se está trabajando en un proyecto para la construcción de **Apartamentos Tutelados para la 3.ª Edad**, que aproximadamente se construirán unos 70 apartamentos, habiéndose cedido el suelo a la Comunidad de Madrid, desconociéndose aún cuando darán comienzo las obras.

Plan de residencias: la búsqueda de un retiro digno Más de mil plazas en Getafe

La construcción de 6 nuevas residencias y un proyecto para la construcción de apartamentos tutelados, son parte de la ambiciosa apuesta del Gobierno Municipal, de cara a paliar el déficit existente en cuanto a las plazas de residencia para la Tercera Edad, Enfermos Mentales, Enfermos de Alzheimer y minusválidos, de las que adolece nuestra ciudad.

Seis nuevas residencias y un edificio de apartamentos tutelados componen este ambicioso PLAN



Dará continuidad al proyecto "con el Alzheimer en casa"

La Fundación "La Caixa" y la Asociación de Enfermos de Alzheimer firman un convenio

A Asociación de Familias de Enfermos de Alzheimer de Getafe ha firmado un convenio de colaboración con la Fundación La Caixa, por el cual se dará continuidad al proyecto "Con el Alzheimer en casa". La cuantía aportada por esta Fundación asciende a más de cuatro millones de pesetas.

La finalidad de este proyecto es implantar un servicio de estimulación a domicilio, para facilitar la atención de aquellos enfermos que no se pueden desplazar, además de facilitar su permanencia en casa; formar cuidadores especialistas en propuestas que permi-

tan la actividad cognitiva; y promover la interacción personal entre el afectado, el cuidador y el enfermo.

El proyecto "Con el Alzheimer en casa" se puso en marcha el año pasado. La intención era satisfacer la demanda de los familiares de enfermos de Alzheimer. Tras la buena acogida de esta iniciativa, ahora la Fundación "La Caixa" colabora con AFAL Getafe con 4.500.000 pesetas y da continuidad al servicio. Durante los próximos dos años se espera dar cobertura a 30 familias. La Asociación de Familiares de Alzheimer

AFAL de Getafe tiene 152 socios y gestiona distintos servicios

de Getafe se constituyó en 1995. Actualmente tiene 152 socios y gestiona distintos servicios: centro de día, trabajadores sociales, y atención psicológica.



Resumen de la OMIC

Atendidos más de 2.300 usuarios



MÁS de 2.330 consumidores y usuarios han sido atendidos por la Oficina Municipal de Información al Consumidor de Getafe, en el primer semestre de 2001.

Los sectores más consultados han sido los relacionados con compra de vivienda (13,3%), Telefonía (5,8%), Vivienda Alquiler (5,7%), Bancos y Entidades Financieras (5,4%), Comunidades de Propietarios (5,2%), Reparación de Electrodomésticos (3,5%), Muebles (3,3%), Reparación de Automóviles (3,2%), Textil (2,2%) e Instaladores de Gas (2,1%).

Durante el mismo período se han tramitado 224 reclamaciones, lo que supone un descenso del 10% respecto al mismo período del año anterior. Los sectores más reclamados han sido:

Compra de Muebles (30), Telefonía (25), Reparación Electrodomésticos (15), Tintorerías (13), Enseñanza no reglada (12), Instaladores de Gas (11), Reparación de automóviles (11), Textil (10), Compra de Electro-

La mayoría de las consultas han versado sobre vivienda

domésticos (9) y Compra de Vivienda (8).

Las reclamaciones resueltas en este período han sido 172. Por otra parte, se han realizado 51 talleres, en Centros Cívicos y colegios, sobre el Euro.

16

Acto público contra la droga

ON motivo de la celebración del Día Mundial contra la Droga, La Concejalía de Salud, Consumo y Drogodependencias en colaboración con la Asociación Getafense de Padres de Ayuda de Drogodependencias (AGEPAD) organizó un acto público en manifestación contra la droga el pasado día 26 de junio, a las 18 horas, en el Teatro Federico García Lorca.

El acto contó con la presencia de representantes de sindicatos, movimientos vecinales, Agepad y responsables de educación, quienes intervinieron públicamente para incidir en la problemática de la droga en el marco social. Se incidió en que el problema no es sólo cuestión de jóvenes y de poblaciones marginales, de drogas ilegales, destructivas, etc..., si no que cada vez más, engloba todas las edades y a las poblaciones y familias más normalizadas, por lo que las soluciones exigen la colaboración de todos.

Concentración ante el Insalud de los Concejales de Salud

RAS las reiteradas peticiones, verbalmente y por escrito, de mantener una reunión con el Director Territorial del INSALUD, Albino Navarro, para proponerle y plantearle la problemática relativa al traslado urgente de pacientes (ambulancias), traslado urgente de enfermos mentales, emergencias (061), listas de espera en Atención Especializada y Transferencias Sanitarias; y ante la falta de respuesta; los concejales de salud, entre ellos Laura Lizaga, integrados en la Red Municipal de Salud realizaron una concentración en la Dirección Territorial del Insalud el pasado 20 de junio.

Allí, públicamente, expusieron la preocupación de los Ayuntamientos por el deterioro de los servicios de ambulancias, por la insuficiencia de recursos para emergencias en el extrarradio, y por la falta de participación de la Administración Local en el proceso de Transferencias Sanitarias.

En la Red Municipal de Salud están integrados los municipios de Alcalá de Henares, Alcobendas, Algete, Alpedrete, Aranjuez, Arganda, Ciempozuelos, Cobeña, Collado Villalba, Coslada, Fuenlabrada, Getafe, Humanes, Leganés, y así hasta completar 28 municipios de la Comunidad de Madrid.



Plan de Saneamiento integral de Getafe

Dos grandes depuradoras y cinco colectores

Pedro Castro, Alcalde de Getafe, presentó en rueda de prensa el Plan Integral de Saneamiento y Recogida de Residuos Sólidos Urbanos, que supondrá, por un lado, la total regeneración de los conductos obsoletos, y por otro, la construcción de grandes colectores que sirvan de aliviadero a los nuevos barrios construidos y a las futuras actuaciones urbanísticas, y por último, la construcción y puesta en marcha de las dos grandes depuradoras del sur (ver noticia en la misma página), una situada en el Prado Acedinos y la otra en la Aldehuela.

A inversión más importante se realizará en la construcción de las dos grandes depuradoras en Prado Acedinos y la Aldehuela, cuya inversión ascenderá a 9.000 millones de pesetas. La primera tiene prevista su terminación en el año 2004, ya que los colectores dependientes de ella ya están adjudicados y se están ejecutando. La situada en la zona de la Aldehuela está en fase de proyecto.

Los colectores incluidos en este Plan son el Colector C-6 Bercial, Colector de Perales del Río, Colector de la Avenida de la Libertad y los colectores de las redes secundarias. El Colector de El Bercial (Principal), está terminando el tramo que va a la carretera de Toledo a la altura de la antigua

empresa de la Guipuzcoana, y que se prolonga hasta el nuevo barrio de El Bercial. Su inversión es de 172 millones de pesetas (Fondos de Cohesión).

El denominado Colector de Perales del Río (Principal), supone el desdoblamiento del existente con la intención de que en un futuro dé servicio al Desarrollo Urbanístico de Perales del Río. Su inversión es de 200 millones, provenientes de los Fondos de Cohesión.

El Colector de la Avenida de la Libertad (Principal), supondrá una inversión de 625

La inversión será de 12.000 millones de pesetas

millones de los Fondos PRISMA y, supondrá el desdoblamiento del colector principal del Sector III. Asimismo se actuará también en los

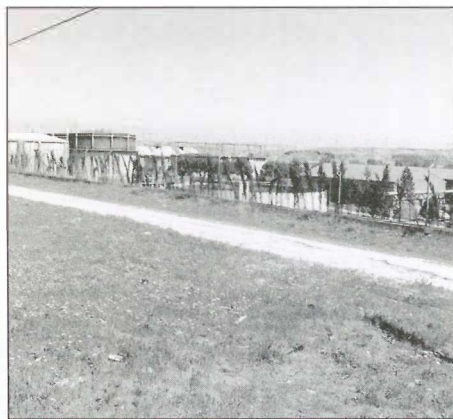
colectores de la red secundaria, reponiendo los que se encuentren en mal estado, aprovechándose para proceder al saneamiento y peatonalización de algunas calles afectadas. Esto supondrá que se trabaje en unas 60 calles de la localidad y tendrá una inversión de 1.507 millones. Por último, se saneará el colector secundario que da servicio a la antigua Fábrica de Caramelos, con una inversión de 35 millones.

Calidad del aire

Los límites siguen estables

El informe mensual de la calidad del aire indica, que tras los controles pertinentes, tanto en la estación situada en la Plaza Juan Vergara y la de ozono de la Escuela Infantil Cascañueces, en los que se analizan el dióxido de azufre, dióxido de nitrógeno, partículas, monóxido de carbono y ozono, se puede afirmar que nuestra ciudad disfruta de una calidad del aire idóneo.

En el terreno de las observaciones, indicar que se ha sobrepasado el umbral de protección de la salud de ozono. El episodio se considera leve al ser un hecho puntual y aislado, no produciéndose episodios prolongados. Asimismo el día 1 de junio se sobrepasó el nivel de partículas. El episodio ha sido puntual y aislado, por lo que no tuvo ningún riesgo para la salud.



En la última sesión plenaria, celebrada el pasado 5 de julio, la Concejalía de Medio Ambiente solicitó al Ministerio de Medio Ambiente, a la Consejería de Medio Ambiente de la Comunidad de Madrid y a la Propia Confederación Hidrográfica del Tajo la construcción de dos depuradoras en la Cuenca Media y Baja del Arroyo Culebro.

La proposición se basa en la necesidad de que los futuros desarrollos urbanos de Getafe dispongan de las infraestructuras necesarias y modernas para la correcta depuración del total de las aguas residuales que se produzcan en el

En la cuenca media y baja del arroyo Culebro

Getafe insta al resto de administraciones la construcción urgente de dos depuradoras

término. Asimismo se considera que la depuración de las aguas residuales constituye un requisito imprescindible de protección del Dominio Público Hidráulico y el crecimiento sostenible del territorio.

La decisión de la construcción de dos plantas depuradoras de aguas residuales en Getafe, se inició mediante un acuerdo

entre la Consejería de Medio Ambiente de la Comunidad de Madrid, La Confederación Hidrográfica del Tajo y el Minis-

terio de Obras Públicas a principios de los 90, y la financiación procederá de los Fondos Europeos.




Estudio de inserción laboral 2001 de los titulados de la Universidad Carlos III de Madrid

El 93% de los titulados de la Carlos III ha encontrado trabajo antes de cumplir un año desde su graduación

El 93,2% de los titulados de la Universidad Carlos III ha encontrado trabajo antes de cumplir un año desde su graduación, según el estudio de inserción laboral 2001 realizado entre los titulados de esta Universidad que finalizaron sus estudios en el año 1999. De este porcentaje, el 83,9% se encuentra trabajando actualmente, mientras que el 9,3% ha trabajado en algún momento. Por tanto, sólo el 6,8% de la muestra analizada está buscando su primer empleo.

Por primera vez, la principal vía de acceso al mercado laboral son las candidaturas espontáneas, con una frecuencia del 20,4%, desbancando así la tradicional primacía de los contactos personales, que concentra un 17,8% de los casos. Le siguen de cerca la Bolsa del SOPP y los anuncios en prensa, con un 16% y un 12,2% de los insertados, respectivamente.

Con respecto a la situación contractual, el 36,4% del colectivo activo tiene un contrato indefinido, lo que supone una mejora respecto a ediciones anteriores y su consolidación como la forma de contratación más utilizada. No obstante, el contrato temporal está presente en el 28,9% de los insertados, seguido del contrato temporal en prácticas, con el 21,3% de los casos.


Por titulaciones, las carreras con mayor tasa de inserción son: Ingeniería Industrial, con una tasa de inserción, sin precedentes, del 100% y la diplomatura en Relaciones Laborales, con un 94,4%. Además, existen cuatro titulaciones –Ingeniería Técnica en Informática de Gestión, Ingeniería Industrial, Licenciatura en Estadística y Licenciatura en Periodismo– con una tasa de inserción global (insertado activo más insertado inactivo) del 100%. 

El 36,4 del colectivo activo tiene un contrato indefinido

18

Una alumna del IES León Felipe saca un 9,16 en selectividad

Rosa Cicuéndez Martín, alumna del IES León Felipe obtuvo en selectividad un 9,16; una nota excelente que ha llenado de orgullo al claustro de profesores de dicho instituto.

La trayectoria académica de Rosa Cicuéndez ha sido excelente por cuanto la calificación obtenida en segundo de bachillerato fue de matrícula. 


Una trayectoria académica ejemplar



El León Felipe obtuvo los premios en el programa contra la droga

ALUMNOS y alumnas del IES León Felipe han obtenido el 1.º y 2.º Premio del Concurso de carteles incluido en el Programa “De qué van las drogas, de qué van los jóvenes”.

El cartel ganador elaborado por las alumnas Antonia Bordalo, Cristina Rafael de la Cruz y Amelia González tenía como lema “Si con las drogas vives volando, te acabarás estrellando”.

El 2.º premio fue para los alumnos Carolina Fernández Serrano, Virginia Ramírez Lorente, Daniel Esteban Fernández, Rubén Perandones Luengo y Bárbara Andradez Machio. 



Denuncia de la Concejalía de Educación

La Comunidad de Madrid no responde a las demandas de escolarización

Finalizado el proceso de solicitud de plazas de Escuelas Infantiles, la Concejalía de Educación e Infancia del Ayuntamiento de Getafe denuncia la falta de plazas ofertadas en este municipio por parte de la Consejería de Educación de la Comunidad de Madrid.

HA habido 847 demandas, de las cuales 807 corresponden al primer ciclo de Educación Infantil (0-3 años) y las otras 40 al ciclo 3-6 años. Las plazas demandadas en el ciclo de 3 a 6 pueden ser cubiertas desde la Red de Centros Públicos de Educación Infantil y Primaria (Colegios), pero las 807 plazas correspondientes al ciclo 0 a 3 años quedarán en la calle sin escolarizar.

La Concejalía de Educación e Infancia denuncia la falta de sensibilidad de la Consejería de Educación de la Comunidad de

Madrid para responder a las demandas de los ciudadanos en su necesidad de plazas para escolarizar a los niños de 0 a 3 años, la dificultad que esta situación genera en las familias trabajadoras, la discriminación hacia las mujeres que provoca esta situación al dificultarles el acceso al mundo del trabajo y la indefensión de los niños que deben ser escolarizados en centros privados, que la mayor parte de las veces no cumplen requisitos ni reciben ningún control por parte de la Administración Autonómica.

Ha habido 847 demandas de las cuales 807 son del primer ciclo

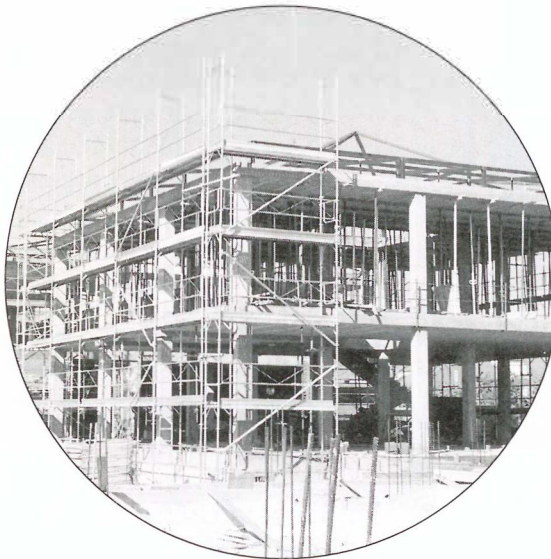
Hay que recordar que en sesión plenaria, de 15 de febrero de 2001, el Ayuntamiento Pleno solicitó la construcción en el municipio de dos Escuelas Infantiles y Tres Casas de Niños más; dando traslado de la solicitud al Consejero de Educación, Gustavo Villalpalos, y al Director del Área Territorial de Madrid, Alberto González. *z*

I Fiesta de este tipo en Getafe 800 alumnos festejaron en la Plaza de la Constitución el fin de las actividades educativas

EL pasado 14 de junio tuvo lugar la I Fiesta Clausura de Actividades Educativas en Horario Extraescolar desarrolladas durante el curso 2000-2001 en los centros educativos públicos de Getafe.

La Concejalía de Educación e Infancia organizó una muestra de los trabajos de los chicos y chicas, en los que se podrá comprobar el uso del tiempo de ocio como factor de desarrollo y aprendizaje.

En la clausura estuvieron directores de los centros públicos, familias, AMPAS, Centros Cívicos, Policía Local y el Organismo Autónomo de Formación y Empleo. *z*



El nuevo colegio público de Getafe Norte comenzará el curso en septiembre

TRAS la visita, en pasadas fechas, a las obras de ejecución del nuevo Colegio Público de Getafe Norte del Director General de Infraestructuras de la Comunidad de Madrid, Frutos Barbero, junto a la Concejala de Educación de Getafe, Carmen Duque, y del Inspector de la Dirección Territorial Madrid Sur, Oscar Villanueva, ha quedado confirmado que este nuevo centro comenzará a funcionar a finales de septiembre.

Las obras de construcción llevan un buen ritmo de trabajo, ya que se está trabajando a jornadas ampliadas y los sábados, de manera que el Director General

reiteró su garantía de que las obras estarán finalizadas completamente a finales de septiembre.

En paralelo al seguimiento de las obras, se está procediendo a la compra de equipamiento: mobiliario, cocina y material didáctico. Ya está nombrada la directora y en estos meses será nombrado el equipo docente. Asimismo se aseguró que el servicio de comedor

El servicio de comedor comenzará a prestarse en el mes de octubre

comenzará a prestarse en el mes de octubre. Es preciso indicar que hay una comisión de seguimiento, en la que están integradas todas las partes, que sigue el curso de las obras. *z*




En la imagen, la Consejera de Cultura, Alicia Moreno, junto a Ruiz-Gallardón y Pedro Castro, en una anterior visita al Ayuntamiento de Getafe.

En la reunión con la Consejera de Cultura

Se perfilaron los compromisos en materia cultural

RAS la reunión que mantuvieron el Alcalde de Getafe, Pedro Castro, y la Consejera de Cultura de la Comunidad de Madrid, Alicia Moreno, se alcanzaron compromisos por parte de ambas administraciones para impulsar, en algún caso, y consolidar, en otros, los proyectos del Festival Internacional de Teatro de Calle (FITEC), el World Music y la construcción del Futuro Centro de Poesía.

La reunión, calificada de muy positiva por Pedro Castro, tuvo como denominador común la asunción de los proyectos por parte de la Comunidad, lo que hará que en próximas ediciones los Festivales de Teatro y Música Étnicas (World Music) se sigan llevando a cabo, en tanto que la construcción de la Casa de la Poesía ya cuenta con una dotación presupuestaria de 28 millones para empezar su singladura.

El World Music y su celebración, tuvieron como colofón el compromiso de que en el plazo de un mes una comisión de técnicos de ambas instituciones realicen un proyecto, que no sólo se consolidará como algo musical, sino que abarcará el apartado social de este festival y sus participantes. Con respecto al Centro de Poesía, se puede decir que a finales de año se iniciarán las obras, en una parcela de 10.000 metros cedida por el Ayuntamiento, con la edificación de un módulo de más de 500 metros, en lo que será una de las mayores fonotecas y centro de poesía a nivel nacional. 

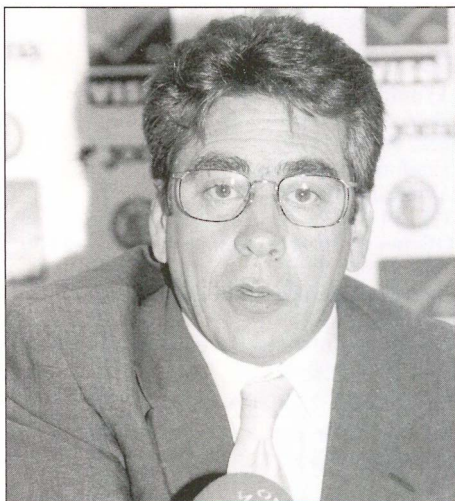
El FITEC, el World Music y el Centro de Poesía en la mesa de reunión

Fiestas del Cerro Buenavista

Concurso Cartel Anunciador

1. Podrán participar todos los vecinos, residentes o trabajadores en el Barrio Cerro Buenavista (Sector 3), sin condicionamientos de edad, sexo o cualquier otra circunstancia.
2. Cada autor podrá presentar dos obras *sin límite de color*.
3. Cada cartel deberá llevar consignado en letra bien visible: FIESTAS CERRO BUENAVISTA (SECTOR 3) 2001, DEL 18 AL 23 DE SEPTIEMBRE
4. El tamaño será de 50 x 70 cm. (en vertical)
5. Las obras podrán presentarse hasta el día 19 de julio y antes de las 20:00 h. en el Centro Cívico Cerro Buenavista (Sector 3), Avda. Arcas del Agua, n.º 1, 28905 Getafe. Tfno.: 91-682-61-11.
6. Las obras no podrán ir firmadas y llevarán al dorso los datos de autor: nombre, apellidos, dirección y teléfono.
7. El fallo del jurado *inapelable*, se realizará el día 26 de julio a las 20:00 h. en el Centro Cívico Cerro Buenavista.
8. Los carteles estarán expuestos durante los días que determine la Comisión de Festejos.
9. El concurso podrá quedar desierto y su fallo será inapelable.

| | |
|------------------|-------------|
| Premio único | 30.000 pts. |
| Accésit | 5.000 pts. |
| Accésit Infantil | 5.000 pts. |
10. Los carteles serán devueltos pasada su exposición, excepto el ganador, *que quedará como propiedad de la Comisión de Festejos*.
11. El hecho de presentarse a este Certamen supone la plena aceptación de estas bases.



Felipe González ha renunciado a sus acciones (97%) del club, que ahora queda en una situación delicada.

Ha sido una temporada muy irregular

Getafe C.F.S.A.D.

Tras la renuncia de su presidente, pasa por una situación delicada

Una renuncia en pasadas fechas del que hasta ahora era el presidente de la entidad, Felipe González, a seguir al frente del club, decidiendo devolver el grueso del paquete accionario a los antiguos propietarios, ha puesto a la entidad en unos de los momentos más delicados de su singladura. Como se recordará, el pasado 15 de septiembre, González compró el 97% de las acciones, que hace pocas fechas decidía devolver a sus antiguos propietarios, incluido la parte del Ayuntamiento.

En rueda de prensa, Santos Vázquez, Concejal de Deportes del Ayuntamiento de Getafe, reconocía que ante la actual

situación del club había tres opciones: Una, que el Ayuntamiento se vuelva a hacer cargo de la entidad, una opción que el consistorio no contempla como adecuada; la segunda iría en el sentido de que alguien comprara la mayor parte del accionariado; y una tercera, que significaría la desaparición del equipo.

Por el momento se están recibiendo llamadas en el Ayuntamiento interesándose por la situación del equipo, aunque no se ha concretado y definido nada sobre el futuro del equipo. Una cosa ha quedado clara: la entidad pasa por una de las situaciones más críticas de su historia, con todo lo que conlleva. *z*



El Club de Tenis Villa de Getafe, campeón de grupo del Campeonato de Madrid

DURANTE el pasado mes de abril se desarrolló el Campeonato de Madrid por equipos infantil de la Federación de Tenis de Madrid en todas sus divisiones, enfrentando a equipos de toda la Comunidad de Madrid. El Club de Tenis Villa de Getafe presentó a su equipo infantil femenino, encuadrado en la categoría C, compuesto por Patricia Carretón, Alba

Huelves, Begoña Bilbao, Coral Martínez, Irene Becerra, Carmen Yubero y María Rodríguez, capitaneadas por Raúl Monreal y Rafa García. Las componentes del equipo, al superar todas las eliminatorias, quedaron clasificadas como campeonas de grupo, con lo que lograron el ascenso a la categoría B. *z*



C.D.C. Seseña Bercial

Campeones de la Copa de la Comunidad

El equipo alevín de fútbol 7, C.D.C. Seseña Bercial se proclamó Campeón de la Copa de la Comunidad, al vencer en la final a los equipos de Humanes y Tres Cantos, a este último, en la prórroga, tras terminar empatados a cinco tantos en el tiempo de partido.

Para poder acceder a la Copa de la Comunidad hubo de proclamarse campeón de la Liga de Getafe, jugando 21 partidos, con 19 ganados, uno empatado y otro perdido.

Los componentes de la plantilla son: Roberto, Borja, J. Miguel, Jesús, Ismael, Javier, Diego, Cristina y Sergio. Los entrenadores son José y Daniel. *z*

Buena actuación de los judokas getafenses

El Campeonato de España de Judo, en la categoría cadete, se celebró del 25 al 27 de mayo en Gijón. A esta prueba acudieron dos judokas de Getafe, que se habían clasificado en el Campeonato Autonómico de Madrid. Roberto Priego consi-

guió la medalla de oro que le acredita como campeón de España de judo en la categoría de menos de 73 kilos. Nuria Arrabal obtuvo la medalla de bronce en menos de 52 kilos. Los dos pertenecen al Gimnasio Ronin y su entrenador es Francisco Pastor. *z*

El ciclista getafense, Isidoro Blasco, campeón de Madrid

El pasado 17 de junio, el corredor del Club Ciclista Getafe, Isidoro Blasco, batió en los últimos 500 metros de la subida a la Fuente del Collado, en Bustarviejo, a sus compañeros de escapada, Agustín Morales (Palma) y

Agustín Delgado (J. L. Richart). Con esta victoria obtuvo el título de Campeón de Madrid en la categoría máster 40. La carrera se corrió a una media de 36,18 kilómetros a la hora, sobre un circuito de 65 kilómetros. *z*



22

SERVICIOS CIUDADANOS

Ayuntamiento de Getafe
Plaza de la Constitución, 1
Tel.: 91 649 91 00
Teléfono directo de Información
Ayuntamiento de Getafe
Tel.: 91 649 91 10
Oficina de Información en Perales del Río
Tel.: 91 684 75 66
Oficina de Información en El Bercial
Tel.: 91 681 74 39
Oficina de Información en el Sector III
Tel.: 91 683 98 06

SEGURIDAD CIUDADANA

Policía Municipal
Avda. Juan Carlos I, 24
Tel.: 91 681 33 62
Protección Civil
Avda. Juan Carlos I, 24
Tel.: 91 682 19 12
Bomberos
Avda. Ciudades, s/n.
Tel.: 91 681 29 45
Urgencias: 91 696 07 08
Comisaría
C/ Churruca, s/n. Tel.: 91 601 09 10

SANIDAD

Centro Municipal de Salud
C/ Perales, 6. Tel.: 91 681 51 76
Centro Salud Mental
C/ Alvaro Bazán, 12. Tel.: 91 682 38 94

CENTROS DE SALUD

Centro Salud Los Ángeles
Avda. Ángeles, 57
Tel.: 91 601 74 00
Centro Salud El Bercial
Avda. del Parque, s/n.
Tels.: 91 681 14 81 / 91 681 15 51
Centro Salud Margaritas
C/ Madrid, 129
Tels.: 91 682 22 62 / 91 682 22 94
Centro Salud Juan de la Cierva
C/ Juan de la Cierva, s/n.
Tel.: 91 695 51 98
Centro Salud Sánchez Morate
C/ Sánchez Morate, s/n.
Tel.: 91 683 25 26
Centro Salud El Greco
Avda. Reyes Católicos, s/n.
Tels.: 91 681 75 12 / 91 681 75 95
Centro Salud Sector III
Avda. Juan Carlos I, s/n.
Tel.: 91 682 58 96
Centro Salud Perales del Río
C/ Juan de Mairena, s/n. Tel.: 91 684 73 00
Hospital Universitario de Getafe
Ctra. Leganés. Tel.: 91 683 93 60

AMBULANCIAS

Cruz Roja
C/ Leganés
Tel.: 91 695 60 47
Puesto de Socorro
Tel.: 91 695 60 47

TELÉFONOS DE INTERÉS

Teléfono Enseres Usados
Tel.: 91 696 39 97
OMIC: Tel.: 91 682 64 11
Centro de la Mujer
C/ San Eugenio, 8. Tel.: 91 683 70 70
Asociación Getafense de Alcohólicos (AGAS)
Tels.: 91 682 90 52
Radio Taxi Getafe: Tel.: 91 683 52 16
Conservatorio: Tel.: 91 682 61 95
Taxis (parada): Tel.: 91 695 10 05
Mantenimiento: Tel.: 900 713 430
Atención al ciudadano de LYMA:
Tel.: 91 684 06 57

FARMACIAS DE GUARDIA

A: Abierto día y noche.
B: Abierto hasta las 22 de la noche.
C: Servicio nocturno desde las 22 de la noche a 9,30 del día siguiente.

DEL 10 AL 31 DE JULIO

DÍA 10

B- C/ San Vicente, 13
Avda. de las Ciudades, 54
Avda. Juan Carlos I, 11.
C.C. Los Arcos

DÍA 11

A- C/ Leoncio Rojas, 36-38
B- C/ Doctor Barraquer, 9
Avda. Juan Carlos I, 11.
C.C. Los Arcos

DÍA 12

A- C/ Brunete, 2
B- Avda. de las Ciudades, 10
Avda. Juan Carlos I, 11.
C.C. Los Arcos

DÍA 13

B- C/ Granada, 3
C/ Arboleda, s/n
Avda. Juan Carlos I, 11.
C.C. Los Arcos
C- C/ Madrid, 48

DÍA 14

A- C/ Galicia, 7
B- Maestrón Bretón, 19
Avda. Juan Carlos I, 11.
C.C. Los Arcos

DÍA 15

A- Madrid, 48
B- Avda. Aragón, 16

Avda. Juan Carlos I, 18.
C.C. Los Picos

DÍA 16

A- C/ Madrid, 48
B- C/ Córdoba, 2
Pza. Juan Carlos I, 1.
C.C. Getafe, 3

DÍA 17

B- General Pingarrón, 11
Avda. de España, 46
Pza. Juan Carlos I, 1. C.C.
Getafe, 3

DÍA 18

A- C/ Salvador, 6
B- C/ Madrid, 48
Pza. Juan Carlos I, 1.
C.C. Getafe, 3

DÍA 19

B- Avda. Juan de la Cierva, 36
Avda. de España, 46
Pza. Juan Carlos I, 1.
C.C. Getafe, 3
C- C/ Madrid, 48

DÍA 20

B- Avda. de los Ángeles, 9
Pza. de la Constitución, 10
Pza. Juan Carlos I, 1.
C.C. Getafe, 3
C- C/ Madrid, 48

DÍA 21

B- C/ San José de Calasanza, 4
Avda. de España, 46
Pza. Juan Carlos I, 1.
C.C. Getafe, 3
C- General Pingarrón, 11

DÍA 22

B- C/ Valdemoro, 12
C/ Zaragoza, 12
Pza. Juan Carlos I, 1.
C.C. Getafe, 3
C- C/ Madrid, 48

DÍA 23

A- Salvador, 6
B- C/ Madrid, 48
Avda. Juan Carlos I, 11.
C.C. Los Arcos

DÍA 24

B- C/ Madrid, 111
Avda. de España, 46
Avda. Juan Carlos I, 11.
C.C. Los Arcos
C- Salvador, 6

DÍA 25

A- C/ Salvador, 6
B- C/ Tarragona, 20
Avda. Juan Carlos I, 11.
C.C. Los Arcos

DÍA 26

A- Avda. de las Ciudades, 10
B- C/ Brunete, 2

Avda. Juan Carlos I, 11.
C.C. Los Arcos

DÍA 27

B- C/ Granada, 3
C/ Arboleda, s/n
Avda. Juan Carlos I, 11.
C.C. Los Arcos
C- Madrid, 48

DÍA 28

A- C/ General Pingarrón, 11
B- Avda. de España, 46
Avda. Juan Carlos I, 11.
C.C. Los Arcos

DÍA 29

B- C/ San Vicente, 13
Avda. de las Ciudades, 54
Pza. de las Estalactitas, s/n. Sector 3
C- C/ Madrid, 48

DÍA 30

A- C/ Madrid, 48
B- C/ Córdoba, 2
Pza. Juan Carlos I, 1.
C.C. Getafe, 3

DÍA 31

A- C/ Madrid, 48
B- C/ Salvador, 6
Pza. Juan Carlos I, 1.
C.C. Getafe, 3

Visitaron el Ayuntamiento...

Alumnos del C.P.
Núñez de Arenas

Colegios
Públicos
Núñez de
Arenas y
Mariana
Pineda



En olor de multitud

La visita cursada por los alumnos de los colegios públicos Mariana Pineda y Núñez de Arenas, resultaron cuando menos multitudinarias en todos los sentidos. En colorido, en diversidad, en alumnos, en profesores y en el cuestionario que los alumnos plantearon, tanto al Alcalde como a los

responsables de los departamentos, políticos y técnicos con los que tuvieron la oportunidad de dialogar.

Acompañados de varios profesores y por personal de la Concejalía de Educación, se divertieron e interesaron por los problemas puntuales que afectan a su barrio y a Getafe, no

dejando de pasar la oportunidad de saber de primera mano lo que se cuece en el Ayuntamiento. A veces uno piensa que les está dando una especie de clase teórica, y los que realmente te enseñan infinidad de cosas y puntos de vista son estos alumnos. Con sus visitas, se acaba la rutina y empieza una película nueva cada día. *z*



C.P. Mariana Pineda

¿Quieres ser voluntario o voluntaria?

Getafe ya cuenta con un Punto de Información de Voluntariado que forma parte de la Red de Información de la Comunidad de Madrid.

Aquí puedes:

infórmate a partir de septiembre

- Conocer qué tipo de voluntariado puedes realizar tanto en Getafe como en toda la Comunidad de Madrid.

- Inscribirte en la Red de Voluntariado de la Comunidad de Madrid.

- Suscribirte a la revista "Voluntarios de Madrid"

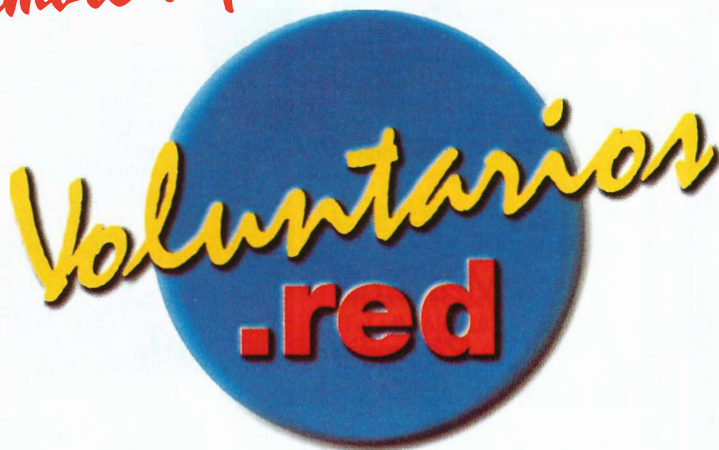
- Apuntarte a nuestros cursos de formación.

- Consultar bibliografía.

En Getafe ya hay varias asociaciones que trabajan con programas de voluntariado. Y en la Red, muchas más. Todas ellas cuentan contigo.

Los voluntariados son personas físicas que libremente se comprometen a realizar actividades de interés general que tengan carácter altruista, que carezcan de contraprestación económica, que se desarrollen en organizaciones privadas o públicas con arreglo a proyectos concretos y que no sustituyan al trabajo remunerado.

Punto de Información de Voluntariado de Getafe



Dirección General de Cooperación
al Desarrollo y Voluntariado

CONSEJERÍA DE EDUCACIÓN

Comunidad de Madrid

 **AYUNTAMIENTO DE GETAFE**

ÁREA SOCIAL ♦ Juventud

Tel. 91-681-00-13

Fax: 91-681-45-06

e-mail: info@siajgetafe.net

Centro Cívico Alhóndiga

Plaza Rafael Pazos Pría s/n