



CENTRO DE AHORRO Y EFICIENCIA ENERGÉTICA
 Las grandes empresas
 apuestan por Getafe



Librería El Chato
 en su 25
 aniversario:
 Lectura,
 amistad
 y confiancias



Vibraciones en la vía:
 No se escatimarán
 esfuerzos
 económicos para
 solucionarlas

en el interior...
SEPARATA
FIESTAS
LOCALES
2001
*¿cómo
 las vivas?*

y además...

* Certamen Pintura Rápida:
 excelente calidad



* Se instalarán dos nuevas máquinas expendedoras de preservativos

* Convocado el concurso de un nuevo Centro de Salud en el Ventorro

* Nuevo Centro de Formación en el Sector III

* Revista Alhondiguitas: jóvenes periodistas con talento



II Certamen de Pintura Rápida Excelentes obras en poco tiempo


EL II Certamen de Pintura Rápida celebrado a primeros del mes de mayo en Getafe ha quedado clara una cosa, en pocas horas se realizan verdaderas maravillas en un lienzo. Juntar a 91 pintores, diseminados por las calles de la ciudad, darles como tema algo relacionado con nuestro entorno y que se pongan manos a la obra es un logro importante; pero no lo es menos el trabajo que desarrollan estos artistas a la hora de crear verdaderas joyas pictóricas. La calidad, a juicio del jurado, ha sido altísima.

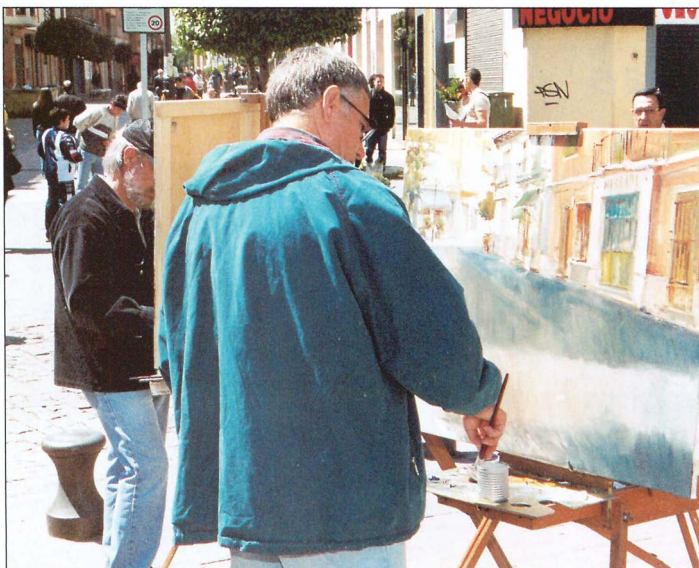
Los grandes de este certamen son gente que ya ha expuesto su obra y ha sido premiado en algunas ocasiones, algo que habla a favor de la calidad de la convocatoria. Acompañó



2

el día y los artistas, con las ideas claras y los pinceles a punto, supieron plasmar el alma de Getafe en la multitud de cuadros que se pintaron.

Otras vistas de lugares emblemáticos, el color bailando en el lienzo y la calidad en todo lo que pintó. No faltó ningún ingrediente. 



SUMARIO**LA FEDERACIÓN DE ASOCIACIONES DE VECINOS DA A CONOCER SU PROGRAMA DE CAMPAMENTOS. 4****OPINIÓN DE LOS PARTIDOS POLÍTICOS. 5-6****LECTURA, AMISTAD Y CONFIDENCIAS EN 25 AÑOS DE "EL CHATO". 7****LA APERTURA DE LAS GLORIETAS QUITA EL CORSÉ POR EL ENTERRAMIENTO DE LA VÍA. 9****EL CENTRO DE EFICIENCIA ENERGÉTICA SE PONE EN MARCHA. 12 Y 13****SE CREAN DOS NUEVAS UNIDADES DE POLICÍA LOCAL Y UNA SUBINSPECCIÓN EN PERALES DEL RÍO. 15****EN MARCHA LAS MOTOCACAS. 16****LOS ALHONDIGUITAS SACAN SU TERCER NÚMERO. 18****EL LORCA RECIBE LA VISITA DE ECHANOVE. 19****NOS ABANDONÓ EL NENE COLLADO. 21****Una apuesta industrial de vanguardia**

A creación en pasadas fechas del Centro de Ahorro y Eficiencia Energética del que se informa en este mismo boletín en páginas centrales es uno de los hitos que quedará grabado en las historia de Getafe. Un municipio eminentemente industrial que con los nuevos desarrollos que se están impulsando no sólo no pierde el tren de la tecnología sino que se sitúa a la cabeza de la vanguardia tecnológica.

El comienzo del siglo XXI ha sido el comienzo también de una nueva concepción industrial para nuestra localidad. La fabricación de los últimos avances aeronáuticos en CASA, junto con los primeros pasos de Carpetania y la creación del Area de Innovación Tecnológica con el Recinto Ferial, Palacio de Exposiciones, Centro de Ahorro y Eficiencia Energética, Centro de Divulgación Tecnológica, y el Centro de Recursos y Materiales Avanzados, dan idea de la apuesta tan fuerte que se ha hecho en Getafe por la creación de empleo y el liderazgo industrial.

Esta apuesta tiene que tener obligatoriamente su traducción en una mayor calidad y nivel de vida para las generaciones futuras y es símbolo de la coordinación y el entendimiento entre Administraciones.

BOLETÍN INFORMATIVO DEL AYUNTAMIENTO DE GETAFE

*Depósito Legal: M. 3.742:1975
Tirada: 50.000 ejemplares*

EDITA

Ayuntamiento de Getafe

DIRECTORA

Rosa María Ferrero

REDACTOR

Nicolás Méndez

COLABORADORA

Trinidad Muela

SECRETARÍA DE REDACCIÓN

Julio Bernad y Almudena Taravillo

FOTOGRAFÍA

Miguel Angel Martín

DISEÑO Y DIAGRAMACIÓN

Natalia González

REDACCIÓN

Plaza de la Constitución, 1

Tel.: 91 649 91 38

Getafe (Madrid)

MAQUETACIÓN E IMPRESIÓN

LERKO PRINT, S.A.

P.º Castellana, 121. Madrid

DISTRIBUYE

Atenea Publicidad, S.L.

Tels.: 91 696 16 80/18-49

¡¡¡Ya estamos aquí!!!

¡Un año más! ¿Y cuántos van ya? Seis, ¡SIETE! Cuántas cosas han pasado desde nuestro primer campamento urbano (allá en el año 95). Ya no somos la misma gente (y los que estamos, hemos crecido), hacemos las otras actividades..., pero hay algo que no cambia ni cambiará: LAS GANAS, LA ILUSIÓN, EL ENTUSIASMO, EL ÁNIMO POR LO QUE HACEMOS.

4 **W**a todo esto le unimos nuestra implicación para preparar con antelación todo lo que hace falta (empezamos cada mes de octubre): excursiones, actividades, objetivos, presupuestos, reuniones, reuniones, reuniones... y demás farragosidades que tenemos que organizar, que sabemos son aburridas. Pero, ¡con qué alegría las realizamos! No hay nada como estar decaído y someterse a una sesión de planificación los sábados por la tarde, a esa hora en la que nadie se atrevería a mover un dedo. Respirar el ambiente de concentración y de buen humor, de "buen rollito" y de exigencia, de acuerdo y desacuerdo, en fin ¡ESTAMOS CONSTRUYENDO EL **CaMPaMeNTo UrBaNo!**

Un año más, desde estas líneas, somos conscientes que todo este trabajo es por y para algo. Tiene un destino. **Todos los Chicos Y Chicas, De Entre 3 Y 12 años, Que Quieran Hacer Del Mes De Julio Una Aventura**. Sin ellos no somos nada. Pensamos y sentimos para que este mes, en el que nos toca vivir en nuestra ciudad, la alternativa sea además de un lugar de juegos, un espacio educativo, de convivencia, de nuevas experiencias. Para todo. Si los

Para todos los chicos y chicas de entre 3 y 12 años que quieran hacer del mes de julio una aventura



**FRAGUELS
SIN
FRONTERAS**

chicos y chicas aprenden en nuestros campamentos, nosotros, los monitores y todo el equipo técnico aprendemos el doble. Aprendemos el doble, por que volvemos a ser niños y a jugar con y como niños, y aprendemos a trabajar con adultos y a asumir responsabilidades de adultos. Pero esta aventura tampoco es posible sin todas las aportaciones en forma de colaboraciones. Gracias a todos los que de una manera u otra nos apoyan y ayudan a llevar a buen puerto este barco, que cada año crece más. ¡Y SEGUIREMOS CRECIENDO, DE ESO NO OS QUEPA DUDA! ¡Tenemos una meta: hacer de Getafe en el mes de Julio un **CaMPaMeNTo UrBaNo!** Todos en las calles, en los parques, padres y madres, niños y niñas, pequeños y mayores, jugando actuando, construyendo, practicando, realizando: AVANZANDO. Soy consciente que escribo con el corazón, pero es este corazón el que riega el cerebro con su bombeo. Por eso no es el cerebro, es el corazón el que nos bombea las ideas. Y nos sobras ideas. ¿No os lo creéis? Pues venid al **CaMPaMeNTo** a comprobarlo.

**(Más información:
Fraguells sin Fronteras,
Tel. 91 682 34 56)**

Fdo.:
La voz de los FRAGUELS.



La libertad es lo importante

SCRIBO este artículo de opinión, sabiendo ya los resultados de las Elecciones celebradas en el País Vasco, exactamente lo escribo el mismo domingo día 13 por la noche. Por lo tanto, más que un análisis riguroso de las Elecciones, pretendo escribir las percepciones y sentimientos que éstas me han producido.

Lo primero que siento es el reconocimiento y agradecimiento al pueblo vasco que en circunstancias de verdadera intimidación, ha salido a votar masivamente, 8 de cada 10 vascos con derecho al voto han votado y expresado con valentía democrática qué opción política desean para gobernar en su tierra. Esto que en cualquier otra parte de España es un deber exigible a los ciudadanos, en el País Vasco supone un mérito de indudable valor, el mérito de una



sociedad que ama la libertad y la defiende con su voto.

Es evidente que ha ganado el P.N.V., pero por encima de que nos guste o no el ganador de estas elecciones (confieso que a mí no me gusta), lo verdaderamente relevante, lo auténticamente importante, es el mensaje que la sociedad ha dado a todos los Partidos Políticos y muy especialmente a aquel que brillantemente ha ganado: el mensaje por la paz, por la tolerancia contra la violencia y los asesinatos.

El castigo electoral a los que no condenan la violencia terrorista, el castigo electoral a los que se expresan con la razón de la fuerza, el castigo electoral a los energúmenos que siembran de cadáveres inocentes la geografía de España, ha sido rotundo y sin paliativos, la mitad de su electorado les ha abandonado, y esto más

allá de los resultados de cada uno de los partidos políticos, debe ser un motivo de satisfacción y de agradecimiento inmenso al valor cívico del Pueblo Vasco.

Es el momento de que el P.N.V. como ganadores, interprete con inteligencia los resultados electorales y sea el primero en tender los puentes suficientes con los demás partidos democráticos, entendiendo con claridad que en el País Vasco será imposible avanzar en ninguna dirección política que no sea la dirección de terminar desde la unidad de los demócratas con la lacra del terrorismo.

Si esto es así, todos pensaremos que la puerta de la esperanza aún está abierta en ese gran país que es Euskadi.

Francisco J. Hita Gamarra

PORTAVOZ DEL GRUPO SOCIALISTA Y
CONCEJAL DELEGADO DE URBANISMO

5



izquierda unida

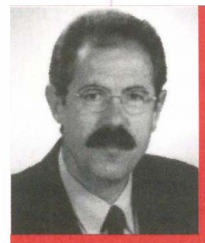
El valor de la utopía

...sobre el soterramiento de la vía y el problema de las vibraciones...

UIENES afrontan la solución de los problemas sólo con las posibilidades y recursos que se manejan en el presente concreto, se cierran las puertas del futuro.

La concesión a la UTOPIA ha sido históricamente el motor que ha impulsado los grandes cambios de la humanidad, y por ello en la gestión pública a la que se le exige sobremanera no perder la noción de la realidad y ejercer el pragmatismo. También debemos reclamar el derecho a lo utópico a la hora de afrontar los grandes retos para solucionar los verdaderos problemas de los ciudadanos.

En Getafe, hemos tenido un ejemplo clarísimo de que la esperanza en el futuro debe sustentarse en increíbles planteamientos utópicos; me refiero al sueño, tanto tiempo acariciado, del soterramiento de la vía del tren, un sueño que iniciamos unos pocos desde nuestra organización, hoy IU, y entonces Partido Comunista de España, en el año 1983; cuando empezamos a difundir la idea y a recoger las numerosas firmas de apoyo entre los vecinos y vecinas de los barrios más afectados.



No faltaron las voces sentenciosas que nos llamaron ilusos, utópicos e iluminados, las voces casi siempre "tan autorizadas" que no ven más allá de sus narices y se acobardan ante los retos del futuro, porque estos requieren, lógicamente, un considerable y prolongado esfuerzo; y claro, no todo el mundo está dispuesto a ese sacrificio.

Han pasado 17 años y el proyecto es ya una maravillosa realidad, y como en todos los grandes proyectos han surgido a lo largo de su desarrollo multitud de dificultades, la más importante fue el incumplimiento del Ministerio de Fomento del Gobierno Central del PP, del compromiso firmado de pagar los 4.000 millones que le correspondían. A pesar de ello la voluntad firme del Gobierno Municipal (PSOE-IU) impidió que todas las ilusiones de este pueblo se vinieran abajo, todo ello a costa de un enorme sacrificio presupuestario que a todos nos ha tocado padecer.

Pero las dificultades no acabaron ahí, y con la obra terminada surge el problema de las vibraciones y los ruidos, además en algu-

nas viviendas aparecen grietas durante los trabajos con maquinaria pesada.

Como sabéis las obras las contrata y las dirige la Comunidad de Madrid (CM), pero el Ayuntamiento aporta la mitad del presupuesto o sea 6.000 millones, ello nos da total derecho a exigir que los problemas se solucionen.

Desde el primer momento IU ha estado al lado de los vecinos aportando posibles soluciones. Hemos mantenido reuniones con los técnicos de la obra, con la CM y con los afectados, y en todas hemos dejado muy claro que no vamos a parar hasta que los problemas se solucionen, cueste lo que cueste, y estamos dispuesto si es necesario, a secundar las posibles movilizaciones que los vecinos convoquen.

Si las medidas correctoras que se decidieron en la última reunión no son suficientes, habrá que seguir buscando otras hasta la solución final.

La importancia de esta obra no puede verse empañada por "problemas técnicos", por muy complicados que estos sean.

Joaquín Jiménez Yuste

CONCEJAL DE SERVICIOS GENERALES,
TRANSPORTE Y VÍA PÚBLICA

No a la tasa de basuras de Pedro Castro

OS vecinos de Getafe estamos recibiendo en nuestros buzones, en estos días, una carta del Concejal de Hacienda del gobierno de Pedro Castro en la que se nos trata de justificar, de forma retorcida y extensa, lo injustificable: que vamos a pagar próximamente un NUEVO IMPUESTO.

Cuando alguien trata de justificar a los ciudadanos una medida que tienen que tomar es porque, posiblemente, ni él cree en lo que está haciendo ya que sabe, en este caso, que esta Tasa que nos van a cobrar es totalmente injusta.

El Partido Popular trató, sin éxito, en el Pleno donde se aprobaron los impuestos municipales para este año, de convencer tanto al PSOE como a IU de que se retirara de las ordenanzas esta nueva tasa y se estudiara, y debatiera con los agentes sociales, su aplicación en el municipio y su repercusión en los ciudadanos. El alcalde, y su séquito de concejales, tanto del PSOE como de IU, se negaron en rotundidad a esta iniciativa y **APROBARON LA TASA DE BARUSAS MÁS ALTA**



DE TODO EL SUR DE LA COMUNIDAD DE MADRID.

Y desde el Partido Popular decimos **NO a este Impuesto de Pedro Castro. NO** a los engaños que están sufriendo los vecinos para intentar justificar lo que ya es un hecho. Porque no es cierto que se haya acordado por los tres partidos el aplicar esta Tasa obligatoriamente, no, ya que ni en Parla (PSOE), ni en Valdemoro (PP), ni en Alcorcón (PP)

esta tasa se va a cobrar a los vecinos. Porque no es cierto que se apliquen tarifas iguales en todos los pueblos, véase Fuenlabrada (1.000 ptas. a 7.000 ptas.) o Leganés o Móstoles o Coslada, por ejemplo.

Lo de Getafe es siempre lo mismo, siempre los impuestos más altos por el capricho de un alcalde, por el capricho de Pedro Castro.

Desde el Partido Popular vamos a iniciar una campaña informativa a todos los ciudadanos explicándoles la realidad de esta Tasa en Getafe, sin engaños, y recogeremos firmas para intentar convencer al Alcalde de que retire esta Tasa de las ordenanzas para

un estudio más minucioso, comparativo, serio y real.

No se puede seguir engañando a los ciudadanos, seguir cobrando impuestos abusivos, y seguir sin prestar unos servicios mínimos (limpieza y mantenimiento de calles) de forma eficaz.

Ah, lo olvidaba, recuerdan ustedes que en mi último artículo, publicado en este boletín gubernamental, ya avisaba que los que no admiten la crítica ni respetan a los que tienen otras ideas iban a intentar callar las verdades como pudieran, ¿lo recuerdan? Bueno, pues ya han comenzado. Eso sí, **que sepan que jamás conseguirán callar la verdad con campañas sucias y pseudomafiosas.** Y jamás lo van a conseguir fundamentalmente porque **los cerebros de estas campañas siempre son los mismos y ya los conocemos;** y en segundo lugar porque **el que se cree inteligente normalmente es el más tonto** y se descubre solo. A veces los despachos hablan y los de la calle Madrid aún más.

José Luis Moreno

PORTAVOZ PARTIDO POPULAR

2 ASOCIACIONES DE VECINOS

Al servicio del Sector Tres

OS dirigimos a todos los vecinos del Sector III para comunicarles las mejoras que se están haciendo en el barrio. Se están plantando árboles, arreglando las aceras, está previsto construir cuatro parques infantiles, se colocarán las placas con los nombres de las calles y plazas que faltan, se terminará la acera de la Avenida de la Libertad hasta la calle Isla Bohol, y también se está tratando de arreglar los porches de la Avenida Juan Carlos I, de los 40 portales, y el arreglo del césped entre otras cosas.

Nosotros como asociación le brindamos la posibilidad de que cualquier consulta o demanda pueden dirigirse a la Asociación donde le atenderemos con sumo gusto.

Aprovechamos esta ocasión para comunicar que colaboramos con una

O.N.G. Tenemos un aula de adultos los martes y el jueves de 21.00 a 22.00 horas en el colegio Tierno Galván. Contamos con un voluntariado de jóvenes que hacen excursiones, taller de cuero..., todos los chavales de 13 a 14 años pueden apuntarse. También se está tratando de poner clases de apoyo de primero y segundo de la E.S.O.

Otro servicio que ofrecemos es el de Asesoría Jurídica para cualquier consulta. Todos los lunes de 18 a 20 horas Socios gratis, los demás 2.000 pesetas.

DERECHO CIVIL: contratos, compraventas, alquileres, obligaciones de comunidad de vecinos, obligaciones de mancomunidad de vecinos, administración de fincas, testamentos, herencias multas, etc.

DERECHO DE FAMILIA: separaciones, divorcios, etc.

DERECHO MERCANTIL: empresarios individuales y sociedades, etc.

DERECHO FISCAL: impuestos, declaración de la renta, etc.

DERECHO LABORAL: modalidades de contratos, despidos, reclamaciones de cantidad, etc.

DERECHO DE LA SEGURIDAD SOCIAL: pensiones, etc.

DERECHO PENAL: delitos, faltas, etc.

Para hablar con uno de los abogados pedir cita previa, para cualquier consulta llamen a la ASOCIACIÓN DE VECINOS JUAN CARLOS I, Telef.: 91-665-07-44 los martes y jueves.



Librería "El Chato", 25 años de atención al cliente "Con un libro abierto en las manos no necesitas nada ni a nadie"

Felipe y Paco son las personas que se encuentran al frente de una de las librerías con más solera de Getafe, "El Chato". Acudir a este establecimiento, que en su día contó con la presencia de Francisco Cerdeño "El Chato", de donde le viene el nombre, es tener la oportunidad, no sólo de comprar un libro, sino de charlar y departir sobre música, literatura o, simplemente, de la vida. Si algo no se encuentra en sus estanterías, se puede conseguir a través de estos dos libreros, que más que buenos profesionales, son amigos.

—¿Estos años al frente de la librería El Chato han dado para mucho?

Después de casi treinta años, desde su apertura, en la Librería ha sucedido de todo, incluso se sufrieron atentados en varias ocasiones no hace muchos años. Lo que ha predominado han sido las dificultades para mantener el establecimiento abierto con un mínimo de fondos y un nivel de atención al cliente. El mundo del libro ha evolucionado a gran velocidad y hemos tenido que hacer un gran esfuerzo de modernización para gestionar con más eficacia el negocio: informatización, internet, ampliación de proveedores con los que trabajar, etc. En este sentido nos gusta salir a la calle a vender libros y desde hace diez años acudimos a la Feria del Libro de Madrid. La gente confía en encontrar aquí los libros que necesita y procuramos no defraudar.

—¿La población de Getafe está por encima de la media en lectura?

Getafe no es distinta a otras ciudades de su entorno. Sí es verdad que la demanda de títulos concretos se demora en función del éxito que puedan tener en el mercado. Es muy destacable el progresivo e ininterrumpido acceso de las mujeres al mundo de la lectura y en nuestra ciudad también lo apreciamos. Compran más libros y leen más que nosotros. Por otro lado, se ha apreciado en estos años una recuperación del libro infantil y juvenil en respuesta a la demanda de una nueva generación de nuevos lectores. Los chavales leen, a pesar de los adultos.

—¿Qué es lo que más leen los getafenses?

Fundamentalmente los grandes éxitos o coyunturalmente obras bien promocionadas en la prensa, la radio o la televisión. Novela histórica, muy poca poesía, nada de teatro, pero sobre todo libros sobre temas de actualidad socio-política. Es importante también la adquisición de libros prácticos de cocina, autoayuda, esoterismo o guías de viaje. Hay a quien le gusta el libro de calidad y bien editado.

UN LUGAR COMPLETO

—¿Cuales han sido los cambios más destacados en vuestro negocio?

—Estos establecimientos de tipo tradicional no sufren cambios en relación al espacio físico

o a la atención personalizada y directa. La revolución está en los aspectos internos, de gestión, de relación con proveedores y clientes no particulares, empresas o centros escolares a los que atendemos.

—¿Existe una clientela fiel?

—Cuando alguien ama los libros tiene una serie de librerías de referencia para comprarlos, para consultar para preguntar por las novedades o alguna bibliografía concreta. Pero la librería "El Chato" es además, y lo hemos constatado a lo largo de muchos años, un excelente lugar de encuentro donde charlar o quedar con alguien. No todo el mundo que entra aquí viene a comprar necesariamente.

—¿Lo de ser librero es por negocio o por vocación?

El libro es un negocio ruinoso y a ello ha contribuido, entre otras cosas, los cambios de actitud de los compradores en general y, la modificación de referentes de los puntos de venta, derivándose a centros comerciales. Un amigo siempre nos comenta que "esto del libro no es un medio de vida, es una forma de vida".

—¿Cuando viene la gente a comprar, sabe lo que quiere o se deja aconsejar?

—Hay de todo. En principio mucha gente se siente incómoda si no viene a por algo concreto. Pero también nos piden la opinión sobre determinadas obras. Si conoces lo que vendes y lo aprecias, todo va mejor. Hay que conocer bien el oficio, eso sí.

—¿En esta librería se puede adquirir cualquier clase de libro?

—En España se editaron en el año 2000, cerca de 70.000 títulos. Esto, aparte de la dificultad que supone localizar y poner a disposición del cliente en poco tiempo determinados libros, nos puede ayudar a comprender uno de los grandes problemas de las librerías: la masiva entrada de títulos y su brevísima permanencia en el punto de venta. Aun así, internet nos ha permitido localizar editoriales pequeñas que no tienen obras en las listas de más vendidos.

—¿Como libreros y lectores, qué mensaje le dais a los ciudadanos de Getafe?

Test con pastas

- Libros: Humanismo.
- Lectores: Rigurosos y críticos, en vías de extinción.
- Plagios: Farándula editorial.
- Internet: La información.
- Autores: De lo humano y lo divino.
- Editores: Como en botica, hay de todo.
- Libros recomendables: "Pedro Páramo", de Juan Rulfo, y "La creación del Mundo", de M. Torga.
- Un autor: José Hierro, poeta.

—Con un libro abierto en las manos, no necesitas nada ni a nadie para pasar momentos inolvidables o manejar el tiempo a tu antojo. Y eso supone un inmenso poder. Es importante que, si necesitamos un libro, podamos encontrarlo en Getafe. Para ello son necesarias librerías eficaces y con fondos de calidad e independientemente de la visión romántica del librero.

"En Getafe, las mujeres compran más libros y leen más que los hombres"





Marián Díez, Concejal de Servicios Sociales presentó la I Jornada de Marruecos.

Se celebrará el 26 de mayo en el Hospitalillo de San José

Continúa la vacunación antirrábica de las mascotas

8 CONTINUA la campaña obligatoria de vacunación antirrábica organizada por el Ayuntamiento a través de la Delegación de Servicios Generales, Transportes y Ocupación de la Vía Pública. Esta campaña se está llevando a cabo en el Centro de Protección Animal (situado en el Apeadero de Renfe de Las Margaritas) los días 10, 11, 14, 16, 17, 18, 21, 22, 23, 25, 28, 29, 30, y 31 de mayo y 1, 5, y 6 de junio de 10 a 14 horas y en Perales del Río los días 5, y 6 de junio en el mismo horario.

La campaña se está realizando mediante cita previa. Más información en el Ayuntamiento de Getafe. Delegación de Vía Pública (segunda planta). *z*

Las pequeñas mascotas también requieren cuidados especiales. Por segundo año la vacunación se hace mediante cita previa.



II Jornadas de "Foros para el encuentro"

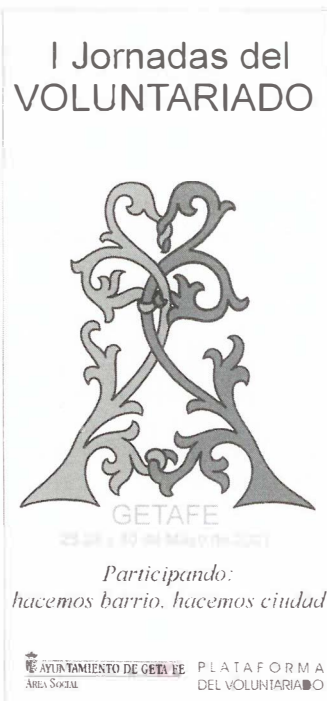
Inmigrantes: riqueza cultural

CON el lema "*Inmigrantes, riqueza cultural*" se celebrarán las II Jornada de "Foros para el encuentro" el sábado 26 de mayo en el Hospitalillo de San José, organizadas por varias asociaciones. Un portavoz de éstas ha destacado que "*esta jornada culmina un año de trabajo alrededor de charlas y debates sobre la problemática del inmigrante de Getafe. Y con ella queremos potenciar el encuentro de culturas, organizando un día festivo donde compartiremos la riqueza cultural de los inmigrantes que viven en Getafe con el fin de posibilitar una convivencia pacífica y solidaria*". El Foro ha sido convocado por las asociaciones Alacre, Iniciativa Social por la Participación, Asociación Cultural de Getafe Alfalah, la Asociación de Mujeres Hispano Africana para el Desarrollo Humano; Colectivo de Colombianos Refugiados en España y la Delegación de Migraciones de Getafe.

La jornada comenzará a las 10 de la mañana con la exposición de ponencias sobre "España, país receptor de inmigrantes", "Cambios en la actuación municipal, un año después" y "Otras experiencias municipales: Mancha Real". Tras un descanso en el que se servirá café o té y dulces, tendrá lugar una mesa redonda con el tema "Inmigrantes: riqueza cultural". Antes de comenzar la jornada lúdica de la tarde los asistentes compartirán un almuerzo internacional para continuar con actividades a cargo de asociaciones infantiles, cuentacuentos y la lectura de la declaración conjunta de las asociaciones organizadoras del encuentro sobre los principios de integración de los inmigrantes en Getafe. El foro concluirá con una fiesta concierto en la plaza de la Constitución. *z*



La Haima obsequió con té y pastas árabes.



Serán los días 28, 29 y 30 de mayo, de 17 a 20 horas en el Teatro García Lorca

Los voluntarios tienen una cita

LOS voluntarios de Getafe tienen una cita los días 28, 29 y 30 de mayo en el Teatro Federico García Lorca en las I Jornadas de Voluntariado organizadas por la Plataforma del Voluntariado. Esta Plataforma nació en 1995, tras la aprobación de un Programa Marco. En estas jornadas de trabajo, los voluntarios que colaboran en los distintos programas de las distintas Delegaciones del Ayuntamiento dispondrán en estos días de un espacio común para debatir toda la dimensión de su trabajo cívico. La Concejala Delegada de Servicios Sociales, Mayores e Integración ha subrayado que "*se podrá producir un intercambio de experiencias en cada uno de los proyectos y se dispondrá de una posibilidad de encuentro y de reflexión sobre los métodos. Desde aquí animo a que participen a todas las organizaciones que están desarrollando un trabajo excelente en el movimiento asociativo, de participación y de voluntariado*". *z*

El miércoles, 16 de mayo, se han iniciado los peritajes de las fisuras

Comienza la actuación para solucionar los problemas de las vibraciones producidas por las obras de soterramiento de la vía férrea

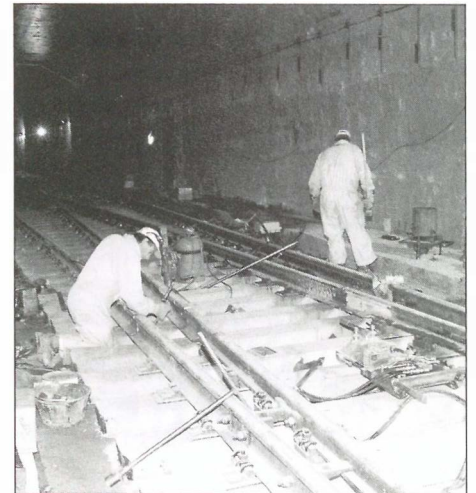
El pasado miércoles, 16 de mayo, han comenzado los peritajes sobre las fisuras derivadas de las obras de soterramiento de la vía férrea a su paso por Getafe. Estos peritajes se prolongan durante los días 16, 17 y 18. Una vez peritados estos daños, se valorarán y se ofrecerá a los afectados el arreglo o la cantidad equivalente en dinero. Respecto al ruido y a las vibraciones se actuará en tres fases, tal y como se acordó en la última reunión.

Sí, en una primera fase, se cambiará la placa bajo carril por otra de menor rigidez. Esta placa estará en la obra el próximo día 23 con lo que se ha programado su cambio en la noche del 24 al 25 de mayo. Las mediciones correspondientes se realizarán en la semana de junio. En la segunda fase se cambiará la suela bajo el bloque de hormigón que soporta la vía. Esta suela se fabrica en Francia desde donde se traerá a la obra el próximo 25 de junio, fecha en la que comenzará a colocarse, también en horas nocturnas. Los primeros doscientos metros de ambas vías esta-

rán terminados hacia el 10 de julio con lo que las mediciones se efectuarán entre el 10 y el 15 de julio. Esta segunda fase sí reducirá de forma notable el ruido y la vibración, estando terminada su instalación a finales de septiembre. Al mismo tiempo que se monta esta segunda suela se colocarán piezas prefabricadas de hormigón sobre los tacos con el fin de aumentar la masa en éstos lo que influirá en el volumen de ruido y vibración. Esta sería la tercera fase.

A finales de julio se volverá a medir para obtener una idea clara del proceso. *2*

Se cambiará la placa bajo carril, y la suela bajo el bloque de hormigón que soporta la vía y se colocarán piezas para aumentar la masa de los tacos de soporte



Poco a poco Getafe Norte volverá a la normalidad.

Cortados por las obras de MetroSur

Se abrirán carriles en Arcas del Agua, Rigoberta Menchú y avenida de España

Como estaba previsto inicialmente, con motivo de las obras de MetroSur, en la semana del 21 al 28 de mayo se abrirán al tráfico sendos carriles de circulación en las avenidas de España, Arcas del Agua y Rigoberta Menchú.

Hay que matizar que tanto Arcas del Agua como Rigoberta Menchú, el carril que se habilitará al tráfico sólo se podrá utilizar en una dirección en tanto que el de avenida de España será en

ambas direcciones. El Primer Teniente de Alcalde, **Francisco Hita**, ha destacado que esta apertura parcial aliviará las molestias que vienen soportando

No se podrá aparcar en ninguno de los tres carriles que se abrirán al tráfico

los vecinos de esta zona con motivo de las obras del MetroSur.

Es preciso recordar, asimismo, que en ningún caso se podrá aparcar en ninguno de los tres carriles que se abrirán al tráfico, rogando a los automovilistas y vecinos que respeten la señalización pertinente, debido sobre todo a que en los lugares mencionados seguirá habiendo tráfico de vehículos pesados que continúan sus trabajos en la ejecución de las obras de MetroSur. *2*

Se instalarán dos nuevas máquinas expendedoras de preservativos

El Centro Comercial Bulevar y la Residencia de Estudiantes Fernando de los Ríos son los lugares elegidos por la Delegación de Juventud del Ayuntamiento de Getafe para continuar extendiendo la campaña de normalización del uso del preservativo como método de prevención en la población joven. La Concejala Delegada de Juventud, **Mónica Medina**, ha recordado que "la finalidad de esta campaña, impulsada por la Administración regional y local con la colaboración de un número importante de entidades, es normalizar y extender el uso del preservativo para evitar embarazos no deseados o enfermedades de transmisión sexual. Su objetivo es por tanto sanitario".

Gracias a la colaboración de las entidades implicadas se ha podido

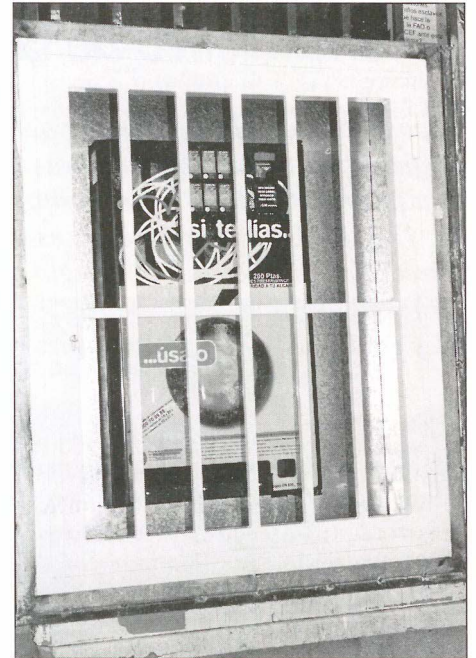
elegir estratégicamente los nuevos puntos de distribución: la zona de ocio del Centro Comercial Bulevar, concretamente los accesos a teléfonos y lavabos de la planta superior y el vestíbulo de la Residencia de Estudiantes Fernando de los Ríos junto a las cabinas telefónicas. Ambos cum

plen dos requisitos fundamentales para el éxito de la campaña: concretar gran afluencia de jóvenes y tener un horario suficientemente amplio

para facilitar la accesibilidad al producto.

Estas nuevas máquinas, se colocan tras la favorable respuesta obtenida con la máquina expendedora de la plaza de la Constitución, cuyo consumo medio supera las doscientas cajas al mes (600 unidades).

Estarán en el Centro Comercial Bulevar y en la residencia de estudiantes Fernando de los Ríos



Máquina expendedora de preservativos situada en la plaza de la Constitución.

España es el país europeo de más baja natalidad y para compensar este déficit también somos los que más arriesgamos la vida y la salud en la U.E.

CABO de leer en la revista municipal del mes de abril, que casi 1.000 jóvenes de Getafe están debatiendo sobre el tema de la droga y su utilización como recurso de diversión.

La noticia ha llamado mi atención, no por el debate sobre este tema de tanta actualidad, sino por lo que se cuestiona en él. Me ha sorprendido que la juventud mejor preparada de todas las épocas dude todavía sobre la utilidad de las drogas y el alcohol como único recurso para la diversión.

Aunque me considero ya el pasado, por mi edad, sí me gustaría un futuro más prometedor para nuestra juventud. Me gustaría un mundo mejor para ellos, un mundo sin guerras, sin ham-

bre, sin drogas y sin esa enfermedad que tantos estragos está causando entre ellos.

Aunque soy el pasado, como ellos nos llaman a los mayores, yo les pido que reflexionen implicándose en la construcción de su futuro, que no pasen de él, porque se juegan mucho en ello. También les pido que reflexionen sobre el valor de la vida y la salud. Les aconsejo que la protejan como el tesoro más valioso que tenemos los seres humanos en este mundo.

Es tan bonito disfrutar de la vida con alegría y divertirse a tope, sin necesidad de arriesgarla por sensaciones nuevas y ficticias que nos conducen al abismo. ¿Se merece ponerla en peli-

gro, tomando sustancias alucinantes que nos conducen por caminos equivocados? ¿Se merece tomar senderos tortuosos que al final no tienen retorno?

Habéis recibido una preparación como nunca otra generación tuvo. Os pido que reflexionéis y nos demostréis con vuestro comportamiento la preparación que habéis recibido. Vivimos en un mundo cada día más condicionado por los medios de comunicación y los grandes "trust" económicos que los manejan, hacerles frente con vuestros conocimientos para que no os manipulen pensando y decidiendo por vosotros.


Estará situado en el Sector Tres con una superficie de más de 2.000 metros cuadrados

Concluido el proyecto técnico del nuevo Centro de Formación y Desarrollo de Getafe

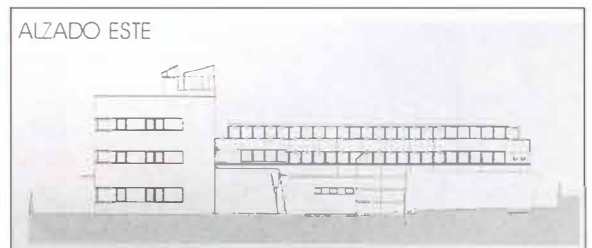
L proyecto técnico del nuevo **Centro de Formación y Desarrollo** ya está concluido. Este Centro, que se ubicará en el Sector Tres complementará, con los centros ya existentes, el notable incremento de la oferta formativa ofrecida por el Ayuntamiento de Getafe a través de su Organismo Autónomo de Formación y Empleo. La superficie de este nuevo Centro ocupará más de 2.000 metros cuadrados (2.271), y albergará dieciséis espacios formativos y dos salones de conferencias dotados con los últimos sistemas audiovisuales y videoconferencia.

Este nuevo Centro de Formación y Desarrollo contará con cuatro talleres destinados a **Tecnología Aeronáutica**; un taller de **Instalaciones Electrónicas** y un taller de **Energías Renovables**. Con-

cretamente los destinados a Tecnología Aeronáutica contarán con modernos sistemas para diseñar, producir a pequeña escala, inspeccionar y reparar algunos componentes de aeroestructuras hechas de Fibrocarbono preparando así a profesionales capacitados para su inserción en empresas del sector que se instalarán en Carpetania. Este taller se complementará con un aula dedicada al diseño de altas

prestaciones equipada con estaciones de trabajo certificadas. El taller de instalaciones electrónicas ofrecerá una formación para la reparación, mantenimiento, diseño y montaje de instalaciones electrónicas complejas, servidores de comunicaciones PC's y sistemas audiovisuales. También contará con un taller dedicado a las energías renovables y ahorro energético. 

Contará con talleres de tecnología aeronáutica, electrónica y de energías renovables



Firmado el Convenio de Formación 2001


Objetivo: combatir el desempleo

N este mes de abril se ha firmado el convenio de colaboración entre el Ayuntamiento de Getafe y la Dirección General de Empleo por el cual se ponen en marcha todas las actividades de formación destinadas a las personas desempleadas, con el fin de propiciar su adaptación a las nuevas tecnologías y exigencias del mercado laboral. Estas actividades se dirigirán a personas desempleadas que lleven más de seis meses inscritas como demandantes de empleo y en especial a los colectivos con mayores dificultades para acceder al mercado laboral: mujeres, mayores de cuarenta años, desempleados de larga duración y jóvenes.

El convenio contempla también algunas ayudas para estas personas con el objetivo de facilitar su acceso a esta formación. Así se establecen ayudas de guardería para los alumnos y alumnas asistentes a los cursos que tengan hijos menores de tres años; ayudas de desplazamiento si deben trasladarse de localidad.


Los cursos ofrecen la posibilidad de adaptación a las nuevas tecnologías y a las nuevas exigencias del mercado

Las acciones formativas que se desarrollarán son: **agentes de intermediación, auxiliar de ayuda a domicilio; auxiliar de comedor y ocio; ayudante de cocina para colectividades; CAD delineante para instalaciones industriales; CNC control numérico de máquinas herramientas; diseño de páginas web; especialización en gerocultural; gestión de pymes; iniciación a red internet; instalación y mantenimiento de ordenadores; logística integral; metodología didáctica; nuevas tecnologías en las redes de datos lan y wan; operaria estaciones depuradoras aguas residuales; programación en lenguaje Java; servicios básicos de atención a centros de ocio y cultura; técnica**

en reciclaje de residuos urbanos e industriales; técnico en automatismo electrohidráulico y técnico en neumática y autómatas programables. 

Se aportará más suelo para la instalación del Palacio de Exposiciones en el recinto ferial

E aumentará la disponibilidad de suelo prevista en un primer momento para instalar el palacio de exposiciones en el recinto ferial que permitirá la ubicación de una zona de servicios para este recinto. Esta ampliación se formalizará mediante un convenio entre el Ayuntamiento de Getafe y el Instituto Madrileño de Desarrollo que permitirá la transmisión de cerca de 300.000 metros cuadrados (278.000).

El convenio establece que ARPEGIO transmitirá este suelo al Ayuntamiento para que éste posteriormente lo aporte al IMADE con la calificación urbanística adecuada para la instalación de este Palacio de Exposiciones. 



Empresas e instituciones firmantes en el acto de puesta de la primera piedra del recinto ferial, con la presencia del pte. Ruiz Gallardón y del Alcalde Pedro Castro.



Acto de la firma del Protocolo para la creación del Centro de Ahorro y Eficiencia Energética en la sede de la Comunidad de Madrid.

Firma del acuerdo de creación del Centro de Ahorro Energético

Las grandes empresas de energía apuestan por Getafe

El pasado 9 de mayo se dio un paso de gigante en la instalación del Área de Innovación Tecnológica en Getafe. Una de sus piezas más emblemáticas, el Centro de Ahorro y Eficiencia Energética (CAEEM) se creó mediante una firma oficial rubricada por todas las grandes empresas de energía españolas, en la sede de la Presidencia del Gobierno Regional, la Real Casa de Correos.

12

El Protocolo de intenciones para la creación del Centro de Ahorro y Eficiencia Energética fue suscrito por el Instituto Madrileño de desarrollo (IMADE), la Confederación Empresarial Independiente de Madrid (CEIM), la Cámara de Comercio e Industria, Iberdrola, S.A., Unión Eléctrica Fenosa, S. A., Fundación Repsol YPF, BP España, CEPSA, Gas Natural SDG, S. A., Endesa Energía, el Rector de la Universidad Politécnica de Madrid, Universidad Rey Juan Carlos y la representante del Instituto para la Diversificación y Ahorro de la Energía, todos ellos integrantes del Consorcio que se conformará tras la firma del mismo en presencia del Presidente del Gobierno Regional, Alberto Ruiz-Gallardón, el Consejero de Economía, Luis Blázquez, y el Alcalde, Pedro Castro.

UBICACIÓN

El acuerdo recoge que el Ayuntamiento de Getafe aportará 25.000 metros cuadrados para la ubicación del Centro, una vez sea transmitido formalmente por Arpegio, S. A. El Instituto Madrileño de Desarrollo (IMADE) coadyuvará, dentro de sus competencias y una vez se aporte el terreno apropiado, a la puesta en marcha del CAEEM, financiándolo él mismo o a través de terceros. Las instituciones firmantes, que así lo decidan, crearán un Consorcio cuyo objeto principal será el desarrollo de los objetivos previstos en el Plan de Ahorro y Eficiencia Energética de la Comunidad de Madrid.

En el documento de la firma se destaca que la Comunidad de Madrid fomentará el desarrollo de un mercado de la eficiencia energética y las energías renovables. Para ello arbitrará líneas estratégicas para facilitar a las empresas la adopción de medidas de eficiencia, a los productores y distribuidores la promoción de su tecnología y sus servicios; a los usuarios las garantías correspondientes y a las administraciones una actuación eficaz.

El Ayuntamiento de Getafe aportará 25.000 metros cuadrados para la construcción del Centro

En el documento de la firma se destaca que la Comunidad de Madrid fomentará el desarrollo de un mercado de la eficiencia energética y las energías renovables. Para ello arbitrará líneas estratégicas para facilitar a las empresas la adopción de medidas de eficiencia, a los productores y distribuidores la promoción de su tecnología y sus servicios; a los usuarios las garantías correspondientes y a las administraciones una actuación eficaz.

Luis Blázquez justificó la creación de este Centro que se situará en Getafe ya que "un plan como el previsto requiere poder disponer de un organismo ágil con capacidad de gestión y con la cualificación y dotación necesaria en equipamientos, tecnología y personal".

CONGREGACIÓN NUESTRA SEÑORA DE LOS ÁNGELES

CON MOTIVO DE LAS OBRAS QUE SE ESTÁN EFECTUANDO EN LA CATEDRAL DE LA MAGDALENA TODOS LOS CULTOS RELIGIOSOS SE TRASLADAN A LAS INSTALACIONES DEPORTIVAS DEL COLEGIO DE LOS P.P. ESCOLAPIOS. ASÍMISMO, LAS PROCESIONES MODIFICARÁN SUS RECORRIDOS, QUEDANDO LOS MISMOS DE LA SIGUIENTE MANERA:

- **Bajada de la Virgen:** Paseo John Lennon hasta la Glorieta de la Base, Avda Juan de la Cierva, Avda. General Palacio, Plza. General Palacio, C/ Madrid, C/ Escuelas Pías hasta el Colegio de los P.P. Escolapios.

- **Solemnes Procesiones (3 y 4 de junio):** C. de los P.P. Escolapios, C/ Escuelas Pías, C/ Madrid, Plza. Constitución, C/ Toledo, C/ Oriente, C/ Magdalena, C/ Manzana, Avda. General Palacio, Plza. General Palacio, C/ Madrid, C/ Escuelas Pías hasta el Colegio de los P.P. Escolapios.
- **Rosario de la Aurora:** Parroquia San Rafael (Plza. Del P. Rufino Castro, C/ Alonso de Mendoza, C/ Lope de Vega, C/ Garcilaso, C/ Estudiantes, Parroquia San Rafael).
- **Subida de la Virgen:** C. de los P.P. Escolapios, C/ Escuelas Pías, C/ Madrid, Plza. Constitución, C/ Jardines, C/ Arboleda, Glorieta de la Base, Paseo John Lennon.

PROGRAMA DE CULTOS

JUEVES 24 DE MAYO

17,30 horas: BAJADA DE LA SAGRADA IMAGEN A GETAFE.
Salida de la Ermita del Cerro hacia Getafe. Habrá autobuses al cerro a partir de las 15,30 horas desde la Avda. de Juan de la Cierva.

DEL VIERNES 25 DE MAYO AL VIERNES 1 DE JUNIO

20,00 horas, excepto el sábado 26 que comenzará a las 19,00 horas:
NOVENA EN HONOR DE NUESTRA SEÑORA DE LOS ÁNGELES.

SÁBADO 26 DE MAYO

20,00 horas: OFRENDA DE FLORES.

SÁBADO 2 DE JUNIO: LA SALVE.

21,00 horas: VÍSPERAS SOLEMNES Y CELEBRACIÓN DE LA EUCHARISTÍA.
22,30 horas: CANTO DE LA SALVE A NTRA. SRA. DE LOS ÁNGELES.

DOMINGO 3 DE JUNIO

11,00 horas: SOLEMNE MISA MAYOR. Solemnizarán la Eucaristía la Coral de Cubas de la Sagra.
20,30 horas: SOLEMNE PROCESIÓN. La Sagrada Imagen de Nuestra Señora de los Angeles y la de Santa María Magdalena recorrerán las calles de Getafe.

LUNES 4 DE JUNIO

11,00 horas: SOLEMNE MISA MAYOR.

20,30 horas: SOLEMNE PROCESIÓN.

MARTES 5 DE JUNIO

20,00 horas: SOLEMNE FUNERAL.

MIÉRCOLES 6 DE JUNIO

Día del enfermo.
20,00 horas: EUCHARISTÍA.

JUEVES 7 DE JUNIO

Día de los niños.
17,00 horas: SE PASARÁ A LOS NIÑOS POR EL MANTO DE LA VIRGEN.

VIERNES 8 DE JUNIO

Día de la familia.
19,00 horas: CERTAMEN DE CANCIONES A LA VIRGEN.
20,00 horas: SOLEMNE EUCHARISTÍA.

SÁBADO 9 DE JUNIO

7,30 horas: ROSARIO DE LA AURORA.

DOMINGO 10 DE JUNIO

18,00 horas: MISA VESPERTINA. A continuación saldrá la Sagrada Imagen hacia la Ermita de Nuestra Señora de los Angeles. (Habrá autobuses desde el Cerro de regreso).



PATROCINADORES FIESTAS 2001



Gestur
Getafe, S.L.



El Bercial-Universidad

Una ciudad con vida propia

Proyecto de carácter no vinculante de Don José María Gómez de Santander



GESTIONA
Gestur Getafe, S.L.

ENTIDADES FIRMANTES DEL PROTOCOLO DE INTENCIONES PARA LA CREACIÓN DEL CAEEM

- INSTITUTO MADRILEÑO DE DESARROLLO (IMADE)
- CONFEDERACION EMPRESARIAL INDEPENDIENTE DE MADRID-CEOE (CEIM)
- CAMARA OFICIAL DE COMERCIO E INDUSTRIA EN LA COMUNIDAD DE MADRID
- IBERDROLA, S.A.
- UNION ELECTRICA FENOSA, S.A.
- FUNDACION REPSOL-YPF
- BP ESPAÑA, S.A.
- COMPAÑÍA ESPAÑOLA DE PETROLEO, S.A. (CEPSA)
- GAS NATURAL SDG, S.A.
- ENDESA ENERGIA
- UNIVERSIDAD POLITECNICA DE MADRID (UPM)
- UNIVERSIDAD REY JUAN CARLOS
- INSTITUTO PARA LA DIVERSIFICACION Y AHORRO DE LA ENERGIA (IDAE)

Ruiz-Gallardón estampa su firma en el Protocolo, bajo la mirada del resto de los firmantes para la creación del Centro.



En la firma se dieron citas directivos y representantes de las principales compañías energéticas españolas.

FUNCIONES

Las funciones y tareas a desarrollar por el CAEEM serán: las derivadas de actuar como operador de la medida, las necesarias para fomentar el ahorro, la eficiencia energética y la utilización de fuentes renovables de energía y la integración de las redes de gas y electricidad en la Comunidad de Madrid, incluido el desarrollo de soportes gráficos adecuados operables a través de Sistemas de Información Geográfica.

Se podrán incorporar aquellos organismos y agentes que potencien la actividad del Consorcio y que cuenten con la experiencia necesaria. El acuerdo fija, finalmente, la creación de una Comisión Técnica en la que estarán técnicos del Ayuntamiento de Getafe o de la Agencia de Desarrollo Local, técnicos del IMADE y un técnico designado por cada una del

resto de las entidades firmantes del protocolo.

MADRID CONSUMIDORA DE ENERGÍA

Madrid es y seguirá siendo una región netamente consumidora de energía. Sus necesidades energéticas actuales se estiman en alrededor de 9 millones de tep/año, representando alrededor del 10 % del total nacional y ocupando el segundo lugar entre las Comunidades Autónomas, después de Cataluña.

El dinamismo de su actividad económica y social está induciendo aumentos de la demanda que superan al del PIB regional, dando lugar a un claro crecimiento de la intensidad energética de la región.

La producción energética regional apenas supera el 3 % de la demanda y está cubierta por pequeñas unidades de cogeneración y de aprovechamiento de fuentes renovables. Considerando a estas últimas como única aportación endógena de recursos energéticos el porcentaje de "autoabastecimiento" apenas supera el 2 %.

Por todo ello, el Plan Estratégico que se ha "pensado" para la Comunidad de Madrid tiene

sus fundamentos básicos en la racionalidad tanto en la generación de productos energéticos como en el uso y consumo de los mismos, optimizando el potencial de utilización de fuentes renovables y promoviendo al máximo las de carácter endógeno.

La firma tuvo lugar en presencia del Presidente del Gobierno Regional, Alberto Ruiz-Gallardón; el Consejero, Luis Blázquez, y el Alcalde, Pedro Castro

Completará la asistencia sanitaria en Getafe Norte

Ya se ha publicado el concurso de obras del nuevo Centro de Salud en El Ventorro

El Ministerio de Sanidad ha convocado ya el concurso de obras para la construcción del Centro de Salud "El Ventorro", en Getafe, según se puede comprobar en el Boletín Oficial del Estado del día 26 de abril. El plazo de ejecución de la obra es de dieciséis meses. El Alcalde, Pedro Castro, ha destacado que con este Centro de Salud, la asistencia sanitaria está garantizada en todos los barrios de nuestra localidad ya que "no habrá un solo barrio que no tenga un Centro de Salud".

Pedro Castro subrayó que así un barrio joven con una media de edad de veintinueve años contará con dos centros de salud lo que

le sitúa en un buen nivel de equipamientos sociales ya que cuenta con instalaciones deportivas, sanitarias y educativas «lo que completará un ciclo sanitario en un barrio de 20.000 habitantes» señaló el primer edil.

El Alcalde se mostró satisfecho de esta publicación en el BOE, "verlo publicado en el Boletín significa que ya ha pasado los trámites administrativos y que ya está en fase de adjudicación. Yo calculo que en tres meses se completará esta fase y que en el mes de septiembre podamos ver las obras iniciadas y en un plazo no superior a dos años estará en funcionamiento".

El plazo de ejecución es de dieciséis meses

La asistencia sanitaria estará garantizada en todos los barrios.



Charlas de tipo psicológico

Las mujeres de Getafe se preparan día a día

A Asociación Recreativo Cultural "Cerro de los Ángeles" está celebrando charlas de apoyo psicológico para las mujeres de Getafe. Bajo el título: "Mujeres: preparándose para el día a día" se están tratando temas que afectan a la mujer de hoy como la ansiedad, el estrés y la relajación. Las charlas se están llevando a cabo en el Centro Municipal de la Mujer y están siendo impartidas por el psicólogo Carlos González y han estado repartidos en dos turnos, el segundo turno ha terminado el martes 22 de mayo.

Se están tratando temas como la ansiedad, el estrés y la relajación

Mujeres preparándose para el día a día.



opinión

A todos los diabéticos

A Asociación de Diabéticos de Getafe estuvo de cumpleaños. El día 18 de mayo de 2001 cumplimos un año de existencia. Para conmemorarlo celebramos una reunión coloquio en el Centro de Barrio de Las Margaritas (Avenida de las Ciudades, 11) a las siete y media de la tarde.

Se habló de proyectos y de temas de interés, contamos con la presencia de la Concejala de Salud, Consumo y Drogodependencias, Laura Lizaga y de personas muy relacionadas con la diabetes como los Doctores Ezequiel Arranz y Juan Barranco y por supuesto con todas las personas que lo desean.

En ese día se cumplió un año en que fuimos dados de alta en la Comunidad de Madrid como Asociación de Salud, sin ánimo de lucro, para dar y darnos, eso tan necesario para los diabéticos: **Información, ayuda moral y de todo tipo, defensa de nuestros intereses y sobre todo para servir de nexo de unión donde plantear iniciativas, reivindicaciones y que con nuestras experiencias y conocimientos nos demos moral y soluciones a problemas que nadie nos va a resolver.**

En este año de existencia hemos conseguido algunas metas: información por medio de **cursillos** de los cuales ya hemos impartido dos, que se nos conozca y reconozca oficialmente, que un número impor-

tante de diabéticos de Getafe entendiésemos la idea y nos asociásemos... en definitiva hemos creado la base. Por ello debemos felicitarlos todos los que hemos participado por algo que debe valer para que los demás diabéticos se conciencien de la gravedad de desconocer su mal.

En una ciudad tan activa y sensibilizada como es Getafe, ante un problema como es la diabetes que afecta a un colectivo de 8.000 a 10.000 ciudadanos y que va en aumento constante, tenemos que **mentalizar a todos los diabéticos que lo ignoren** de la gravedad que conlleva una diabetes mal controlada, y que los únicos que podemos evitar o retardar las complicaciones **somos nosotros mismos con la correcta información.**

somos nosotros mismos con la correcta información.

En cualquier enfermedad crónica basta un medicamento y un tratamiento adecuado para seguir viviendo; en la diabetes además necesitamos **conocerla para controlarla**, pero sobre todo relacionarnos las personas que la padecemos para ayudarnos a aceptarla.

Os animamos a todos, jóvenes y mayores a que forméis parte de la Asociación para conseguir un conocimiento amplio de la diabetes y si no podemos curarnos, de momento, sí tengamos el control de ella y una **buena calidad de vida.**

Os animamos a todos, jóvenes y mayores a que forméis parte de la Asociación para conseguir un conocimiento amplio de la diabetes y si no podemos curarnos, de momento, sí tengamos el control de ella y una **buena calidad de vida.**

La Directiva de A.D.G.

Te esperamos en la sede de la Asociación, situada en el barrio de Las Margaritas (calle Begonia 1) los lunes y miércoles de 6 a 8 de la tarde. Para ponerte en contacto con nosotros puedes llamar al teléfono (Presidente) 91 601 92 83, usar nuestra dirección de correo electrónico adgetafe@eresmas.com o visitar nuestra página en internet <http://pagina.de/adgetafe>.

Se crean unidades específicas de Policía Local de atención a menores y asuntos judiciales

ESDE el 1 de mayo el barrio de Perales del Río tiene presencia permanente de la Policía Local tal y como venían demandando sus vecinos. También y desde esa misma fecha y según anunció el Concejal Delegado de Hacienda, Patrimonio y Seguridad, **David Lucas**, se han creado dos nuevas unidades dentro de este cuerpo de seguridad: **la Unidad Específica del Menor y la Unidad de Incidencias Judiciales**.

La Unidad Específica del Menor es una unidad preventiva ante la problemática en el que pueden verse envueltos los jóvenes menores de edad: absentismo escolar, venta de alcohol, rivalidad entre distintos grupos, robos cometidos por grupos organizados, abusos sexuales a menores, fugas, abusos de familia...., el responsable de la unidad será un suboficial, un cabo y tres agentes con dedicación completa y varios colaboradores de

apoyo. Según las actuaciones esta unidad podrá intervenir de paisano. Además contarán con vehículos para poder desarrollar su labor.

La Unidad de Incidencias Judiciales colaborará estrechamente con los Juzgados de nuestra localidad. Se encargará de notificaciones, citaciones, desahucios, embargos, comisiones judiciales, informes diversos... El Concejal ha destacado que se ha creado la unidad debido al gran volumen de gestiones de este tipo que se hacen directamente y a la conveniencia de que sean los mismos profesionales los que atiendan estos servicios. *"Ganaremos en eficacia y agilidad"*, destacó David Lucas.

En Perales del Río dieciséis agentes en turnos se ocuparán de la seguridad permanente de este barrio.

Perales del Río tiene ya presencia permanente de Policía Local



Décimo aniversario Exposición de bonsais

A Asociación Cultural "Club Bonsai" de Getafe organiza una exposición de bonsais del 6 al 10 de junio de 2001 en el Hospitalillo de San José. La inauguración oficial tendrá lugar el día 6 a las 8 de la tarde.

Esta exposición es especial por cuanto se cumple el décimo aniversario de ésta. Están invitados todos los vecinos de Getafe a visitarla, siendo la entrada gratuita.

En esta exposición colabora el Ayuntamiento a través de la Delegación de Medio Ambiente y el Centro Cívico Cerro Buena Vista.



Más autobuses nocturnos
Aumento de "Buhos" para incrementar la seguridad de los jóvenes los fines de semana

L Ayuntamiento de Getafe a través de la Concejalía de Transportes ha llegado a un acuerdo con el Consorcio Regional de Transportes para ampliar y mejorar sustancialmente el denominado *"servicio de Búhos"* o líneas nocturnas de autobuses.

Hasta ahora sólo existía una línea, la **N-41**, que no daba servicio a amplias zonas del municipio. A partir de ahora existirán dos líneas permanentes, incrementada con una línea de refuerzo más los fines de semana. Esto supondrá tres líneas de autobuses para los días de mayor riesgo en cuanto a los accidentes de automóvil.

La **N-41**, que dará servicio a los barrios de la Alhóndiga, San Isidro y Sector 3, con horario de salida de Madrid a las 12.00 - 1,15 - 2,30 - 3,45 - 5.00. La **N-41 A**, que dará servicio a los barrios de Getafe Norte, Mar-

garitas, Juan de la Cierva y Getafe Centro, con horario de salida desde Madrid a las 2.00 - 3.00 - 4.15. El refuerzo de fin de semana hará un recorrido por todo Getafe con salidas desde Madrid a la 1.45 - 3.15 - 4.45. Prácticamente cada media hora habrá un autobús nocturno.

Con estas nuevas líneas queda prácticamente cubierta toda la franja horaria, así como todos los barrios de Getafe. Según el Concejal Delegado de Servicios Generales, Transporte y Vía Pública, Joaquín Jiménez (IU) *"el objetivo es doble: mejorar y así favorecer la utilización de los transportes públicos, y aumentar y velar por la seguridad de los jóvenes en sus desplazamientos de fin de semana, reduciendo al máximo posible la utilización del coche particular"*.

Prácticamente cada media hora habrá un autobús nocturno





Francisco Hita y el miembro representante de la empresa, en la entrega de las motos.

Desde el 7 de mayo Ya funcionan dos motos antipolución canina

Desde el pasado 7 de mayo dos motos antipolución canina limpian los excrementos caninos de las calles de nuestra ciudad. El Primer Teniente de Alcalde, **Francisco Hita**, destacó en su presentación que *“uno de los problemas que más sienten los vecinos de Getafe son los excrementos de los perros. Con esta experiencia se trata de limpiarlos de manera más eficaz y que no causen tantas molestias a los peatones”*.

Estas motos recorrerán una media de 32 a 35 km diarios limpiando las rutas previamente establecidas mediante un estudio realizado en aquella zona con mayor conflictividad y actuarán dos días por semana en cada barrio en una jornada de 8 a 14 horas.

Las rutas podrán sufrir modificaciones para incorporar a su itinerario alguna calle o plaza que no se contemplase dentro de éste y a petición de los vecinos o las diferentes Juntas de Barrio. Podrán dirigir sus peticiones al Departamento de Estética Urbana en el Ayuntamiento.

Este servicio es un procedimiento adaptado al tratamiento de la polución canina mediante la concepción de una moto especialmente equipada para recoger los excrementos depositados en aceras y en vías peatonales reduciendo un 60% el ruido habitual de esa cilindrada. *2*



**Recorrerán Getafe limpiando
a diario**

Con motivo del Día Internacional
del Medio Ambiente

Jornada en torno al desarrollo sostenible en el Medio Ambiente

El próximo día 5 de junio, Día Internacional del Medio Ambiente, el Ayuntamiento, a través de la Delegación de Medio Ambiente, ha organizado una jornada de Desarrollo Sostenible en el Medio Urbano con el fin de conocer distintas opiniones de técnicos y expertos en la materia, analizar los problemas de las ciudades y nuestra ciudad, intercambiar experiencias y adquirir compromisos de futuro de cara a afrontar el futuro donde la filosofía de la sostenibilidad sea algo cotidiano.

El programa de la Jornada contará con la presencia entre otros, del Alcalde de Getafe, **Pedro Castro**, en su inauguración, así como **Cristina Narbona**, Concejala del Ayuntamiento de Madrid, Secretaria de Medio Ambiente y Ordenación del Territorio de la Ejecutiva del PSOE, **José Sánchez Luque**, Presidente de la Comisión de Medio Ambiente de la FMM, los Alcaldes de **Galapagar**, **San Fernando de Henares**, **Arganda del Rey**, **Alcobendas**, **Mataró** y **Calviá**. Habrá profesores universitarios, el diputado

Julio Setién, **Luis Hernández Martín**, Director General del Servicio y Promoción Ambiental de la Consejería de Medio Ambiente del Gobierno Regional y **José Luis Pérez Ráez**, Presidente de la FMM (Federación Madrileña de Municipios).

Cristina Narbona, **Julio Setién**
y los alcaldes de **Galapagar**,
San Fernando de Henares,
Alcobendas, **Mataró** y **Calviá**,
así como el presidente de
la **Federación Madrileña**
de **Municipios**, **José Luis**
Pérez Ráez

Los temas que se abordarán son: Las realidades del medio urbano en la Comunidad de Madrid hacia un desarrollo sostenible. Agenda 21 Local en la Comunidad de Madrid, Instrumento de Sostenibilidad, Redes de Ciudades en Es-

Baja contaminación atmosférica en Getafe

Según los datos recogidos por la Delegación de Medio Ambiente de Getafe, a lo largo del mes de abril, tanto en la Estación situada en la Plaza Juan Vergara como la de medición del ozono, situada en la Escuela Infantil Cascanueces, se puede afirmar que la contaminación atmosférica en nuestra ciudad no supera los índices establecidos, con lo que la calidad del aire es buena. Ni el dióxido de azufre, el dióxido de nitrógeno, partículas, monóxido de carbono y el ozono han superado las cifras establecidas. Sigue destacando que los vehículos son la principal fuente de emisión de los contaminantes analizados.

paña y, por último, compromisos con la sostenibilidad. El cierre de las mismas correrá a cargo de Francisco Hita, Primer Teniente de Alcalde, y Alejandra Escudero, Concejala de Medio Ambiente.

Hay que recordar que Getafe ha participado en distintos foros de debate en torno al desarrollo sostenible, destacando la firma de la Carta de Aalborg (1995). En septiembre de 1999 se adhirió a la Declaración de Bizkaia y en abril del 2000 Getafe firmó su adhesión a la Campaña Europea de Ciudades y Poblaciones Sostenibles. *2*



XXII Muestra de Teatro en las Aulas

Participarán más de ochocientos alumnos y alumnas

MÁS de ochocientos alumnos y alumnas de cinco colegios públicos participarán en la **XXII Muestra de Teatro en las Aulas** que se desarrollará en Getafe del 17 de mayo al 5 de junio de 2001. Esta Muestra, que tendrá lugar que en el Teatro Auditorio Municipal Federico García Lorca, y en los Centros Cívicos de Alhóndiga y Juan de la Cierva está coordinada por el Ayuntamiento a través de la Delegación de Educación e Infancia. Los alumnos pertenecen a cinco colegios públicos de Primaria, tres institutos de Secundaria y de APANID.

Carmen Duque, Concejala Delegada de Educación e Infancia ha subrayado que *"desde hace doce años, la Muestra de Teatro en las Aulas viene recogiendo las propuestas teatrales de los centros públicos de nuestra localidad con el objetivo de llevar el trabajo realizado en los diferentes talleres de teatro fuera de los centros educativos y facilitar así el intercambio de experiencia entre los centros que participan"*.

Participarán los colegios públicos, San Isidro Labrador, Francisco de Quevedo, Julio Cortázar, Concepción Arenal, Centro de Educación Especial Nuestra Señora de la Esperanza, APANID y los Institutos de Educación Secundaria, Alarnes, León Felipe, Silverio Lanza. Además participan las familias que ayudan en la elaboración de vestuarios y decorados y los profesores. *z*

Pertenecen a cinco colegios públicos de primaria, tres institutos de secundaria y APANID

El Ayuntamiento edita una guía de información y orientación para las familias

¿Qué puede hacer nuestro hijo al terminar la ESO?

Es un recurso para orientar a las familias en la toma de decisiones de sus hijos hacia otros estudios. La Delegación de Educación e Infancia del Ayuntamiento ha publicado la Guía de Orientación para Familias dirigida a las familias de alumnos que finalizan los estudios de la ESO (Educación Secundaria Obligatoria). Esta Guía es un recurso para orientar a las familias en la toma de decisiones de sus hijos hacia otros estudios: Bachillerato, Formación Profesional, Formación para el Empleo, Enseñanzas de Régimen Especial y otras informaciones interesantes como plazos de reserva de plazas, direcciones útiles, estudios nocturnos y a distancia, educación de adultos... La Concejala Delegada de Educación e Infancia, **Carmen Duque** ha subrayado que *"tomar decisiones es un proceso muy importante. Los chicos y chicas deben decidir por sí mismos pero necesitan la orientación de tutores, orientadores y familia para que su elección sea reflexiva y consciente"*. *z*

Según el diario El País

El Instituto Alarnes, de Getafe, modelo de gestión de convivencia

El Instituto Alarnes, de Getafe, ha sido destacado en un reportaje de el diario El País, editado el domingo 29 de abril, titulado "Tensión en las aulas", como modelo de "gestión de convivencia", debido a las iniciativas que está llevando a cabo y los resultados positivos que están obteniendo, gracias al consenso entre profesores y alumnos.

Para Getafe es una gran noticia ver cómo uno de sus centros es destacado como modelo de sistema educativo, ya que según el diario *El País*, los brotes de violencia escolar son cada día más abundantes en la educación española, así como en el entorno europeo. Según un estudio del Defensor del Pueblo, el mayor problema se sitúa entre los 11 y 14 años de edad, y los problemas más destacados tienen relación con el clima de ingobernabilidad que se respira en las aulas, debido al maltrato de tipo verbal (insultos, motes), seguido por el abuso físico (peleas, golpes) y el maltrato por aislamiento social (ignorar, rechazar, no dejar participar), siendo muy raros los casos de amenazas con armas.

Ante este panorama, el instituto Alarnes, de Getafe, tiene como objetivo formar al profesor,

pero también a determinados alumnos para mejorar la convivencia. Para ello, en palabras de *El País*, *se negocian los conflictos y se llevan a consenso las normas de cada clase, con buen resultado. Los alumnos aceptan que deben ser puntuales, que deben respetar a los compañeros y profesores, que levantarán la mano antes de hablar, que no interrumpirán al profesor ni dañarán los enseres. Pero también han negociado las normas que son de aplicación a los profesores y*

entre ellas destacan las siguientes: "explicará despacio hasta que la mayoría de los alumnos entiendan los contenidos mínimos", "intentará hacer las clases amenas, "respetará a los

alumnos/as su intimidad y no tendrá preferencias", "el profesor castigará a los que no cumplan, para que no paguen justos por pecadores", y "el profesor pasará del que pase".

Gracias a este conjunto de medidas tomadas tanto por profesores como por alumnos, el día a día se facilita a todos los integrantes de las aulas, eliminando problemas psicológicos en los alumnos y en los profesores, aumentando la calidad del trabajo y la relación de ambos, así como del resto del personal que trabaja en los centros. *z*

El modelo se basa en un pacto entre profesores y alumnos



Celebración del V Día de la Escuela Pública
La igualdad de oportunidades educativas

"Nos parece importante que, al menos una vez al año, todas las miradas se centren en la Escuela Pública como un modelo de Escuela que brinda una educación integradora, igualitaria y de calidad, que hay que seguir ampliando y potenciando. Es el único modelo de escuela que va a poder brindar igualdad de oportunidades para todos los alumnos". Con estas palabras la Concejala de Educación e Infancia, **Carmen Duque**, resume el significado de la celebración del Día de la Escuela Pública.

Por quinto año consecutivo, la **"Plataforma de Getafe por la Escuela Pública"**, celebró el 11 de mayo, todo una serie de actos para reivindicar el modelo de Escuela Pública, que promueve una educación integradora y solidaria y, garantiza el derecho de todos a la educación con independencia de su extracción social. Las actividades de tipo lúdico para chicos y mayores se desarrollarán en el C.P. Núñez de Arenas y en la Escuela Infantil Mafalda, durante toda la tarde y noche del viernes. La Plataforma de Getafe por la Escuela Pública y las entidades colaboradoras estiman *"que es importante reivindicar este modelo de Educación frente a la política privatizadora de los gobiernos central y regional que pretenden generar una educación selectiva, que clasifica al alumnado y excluye a los más necesitados"*. *z*

Revista Alhóndiga

Periodistas con una opinión autorizada

PUNTO de salir el tercer número de la Revista Infantil *Alhondiguitas*, quisimos profundizar un poco más en una publicación hecha por 10 niños, con edades comprendidas en los 11 y 13 años, donde se mezclan las nacionalidades (Australia, España, Guinea y Marruecos) y las opiniones y artículos son escritos por periodistas muy jóvenes, pero con una opinión autorizada.

Rebeca, la monitora del taller, y **Carmen**, coordinadora, almas mater de este proyecto que se lleva a cabo en el Centro Cívico de la Alhóndiga, se muestran totalmente ilusionadas e incluso sorprendidas con el trabajo y el entusiasmo con el que este grupo de chavales están sacando adelante este proyecto.


Encontrar niños maduros, con criterio y con ganas de contar y analizar temas a través de una publicación, cuando menos es digno de elogio y una gran esperanza, al poder comprobar que

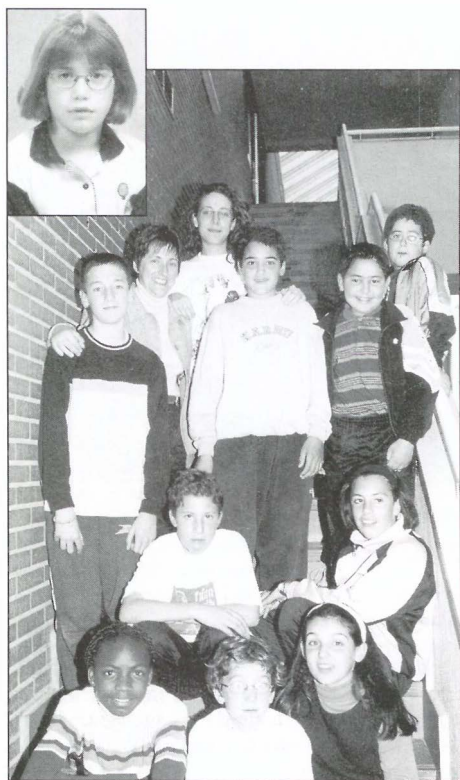
las generaciones venideras se interesan por lo que ocurre. En la revista unos dibujan, otros escriben y todos se turnan para hacer las entrevistas. Algunos de ellos ya habían escrito en las

revistas del colegio y del instituto, a la mayoría les gusta leer y todos coinciden en que la profesión de periodista es difícil. **Belén**, con sólo 11 años, ha escrito un cuento titulado "El


Unos escriben, otros dibujan y todos se turnan para hacer entrevistas

Dragón enamorado".

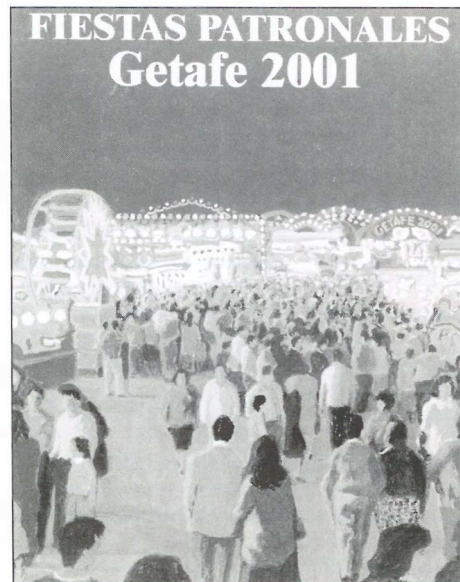
Intentar escribir contando las cosas para que las entienda la gente. Esta original manera de pasar el tiempo y divertirse constituye un importante aliciente para sacar adelante una revista con una tirada de 1.000 ejemplares. Padres, profesores y ciudadanos podemos sentirnos orgullosos de **Belén, Josefina, Sergio, Ibrahim, Javi, Alberto, Estela, Miriam, Alba y Patricia**, un equipo de redactores jóvenes y un ejemplo a seguir. 



Cartel anunciador de las Fiestas de la Alhóndiga


AS bases para participar en el concurso del cartel anunciador del programa de fiestas del barrio de la Alhóndiga indican que pueden participar todos los ciudadanos de la localidad que lo deseen, presentado un solo dibujo sin limitación de color, en tamaño A3 (42 x 29,7 cm) en formato vertical y que tiene de plazo hasta el día 23 de mayo en el Centro Cívico de la Alhóndiga, c/ Jilguero, s/n. Para más información se puede llamar al teléfono 91 682 00 12. 

Cartel anunciador Fiestas Patronales 2001, realizado por Manuel Vicario.



Presentación del libro "La Caja Mágica"

HIVA Castellanos y Mariano Fraguas, dos ciudadanos de Getafe, presentaban a finales de abril en la Casa de Cantabria en Madrid, el libro *La Caja Mágica* (Desarrollo de las Capacidades Mentales), Eride Editorial.

El libro gira en torno a las capacidades de la mente y está estructurado en tres partes. En la primera se dan todos los conceptos fundamentales y se explican las técnicas que se pueden realizar con nuestro cerebro relajado y funcionando, en la segunda se profundiza en algunos conceptos y se explica todo lo relacionado con la maravillosa Caja Mágica que da título al libro, y la tercera se recogen experiencias y se presenta alguna sorprendente teoría. 

II Certamen Nacional de Pintura Rápida Villa de Getafe

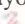
Gran Calidad en las obras realizadas

SOVENTA y un pintores, 22 de ellos de Getafe, se presentaron al *II Certamen de Pintura Rápida* Villa de Getafe, celebrado el pasado día 3 de mayo, en el que destacó, a título del jurado, la gran calidad de la mayoría de las obras realizadas a lo largo de varias horas.

El primer premio, un óleo sobre lienzo (vista general de Getafe), sin título, recayó sobre Miguel Torru. El segundo premio, también sin título, era un acrílico sobre tabla (vista de las vías del tren), fue para Javier Torices. El tercero de los galardones fue para la obra "El Cerro", acrílico sobre tabla, recayó en Paco Segovia, que estos días expone su obra en la Galería De Arte. La mejor acuarela, denominada paisaje urbano, fue el premio para Raúl de la Cruz y, el accésit al mejor artista local fue a


Treinta y una de estas obras están en la Galería De Arte desde el 24 de mayo hasta el 16 de junio

manos de Timoteo Díez Rozas, con la obra "Tejados", óleo sobre lienzo.

Las obras estarán expuestas en la Galería De Arte, entre el 24 de mayo y el 16 de junio. 

Horario de verano del Bibliobús

L horario de verano del Servicio de Bibliobús de la Comunidad de Madrid dará comienzo el día 1 de junio y se prolongará hasta el 30 de septiembre y queda de la siguiente forma: calle Groenlandia, junto a Centro Cívico de Pe-

rales del Río, de 9,15 a 10,15 horas; Avenida de los Reyes Católicos, esquina a Faisán, de 11,15 a 12,15 horas, y Avenida de las Ciudades, de 12,30 a 14 horas. Esta presentación no tendrá servicio desde el día 15 de julio hasta el 31 de agosto. 

FEDERICO
GARCÍA
LORCA

pro
gra
ma
ci-
ón

Programación mayo-junio en el Teatro García Lorca

La obra "El Verdugo", con Juan Echanove, y la magia del "Mago de Oz", una cartelera de lujo

Sin olvidarnos de la exposición "Las máquinas de Leonardo" y con el buen sabor dejado por "Tres sombreros de Copa", de Miguel Mihura, la programación cultural afronta dos de los platos fuertes de la cartelera: "El Verdugo", de Berlanga y Azcona, a cargo de la compañía La Farándula y con Juan Echanove como figura principal; para completar la agenda con el clásico "El Mago de Oz" a cargo de la compañía valenciana Ananda Dansa.

MAYO

Domingo, 20 de mayo - 20:00 horas
"Sekai" del Ballet del Teatro Nacional de Mannheim (Alemania).
Dirección y Coreografía de Phlpe Talard.
Música de Armand: *Festival Madrid en Danza* de la Comunidad de Madrid.

Miércoles, 23 de mayo - 20:00 horas
Tardes de Plata de JULIA GARCÍA VERDUGO,
por ATREZZO de la A. Nuevos Horizontes

Sábado, 26 de mayo - 21:00 horas
LOS LYCAONES en Concierto
Fusión de ROCK, BLUES, FUNKY, LATINO, Y ÉTNICO.

Domingo, 27 de mayo - 20:00 horas
COMPANÍA de la Escuela de Danza Centro de Arte Ciudad de Getafe

JUNIO

Domingo, 10 de junio - 18:30 y 21.00 horas
"El Abanico de Copla" con: *Perlita de Huelva, Manolo de Vega, El Loreño y El Ballet Giralda*

Domingo, 17 de junio - 19:00 horas
"El mago de Oz" (1999), versión libre de Franz Baum, por Ananda Dansa (Valencia).
Espectáculo - Danza Infantil, familiar (4-10 años)

Ha cosechado numerosos premios: Max de las Artes Escénicas 1999 a la mejor música y al mejor intérprete masculino de danza; de la Generalitat valenciana al mejor espectáculo de danza y de la crítica teatral valenciana en la temporada 99-00.

Las leyendas y los cuentos de hadas han estado siempre ligados, en el folklore y la tradición literaria, a la infancia, y no hay duda de que los niños sienten una atracción instintiva y saludable por esta clase de historias fantásticas, maravillosas e imaginativas.

Domingo, 24 de junio - 20:00 horas
"El Verdugo" (1963), de Luis García Berlanga (1921) y Rafael Azcona (1926).
Por Teatro de la Danza (Madrid). Dirigida por Luis Olmos. Versión de Bernardo Sánchez.

Esta obra de tintes tragicómicos tan próxima a nuestra cultura, por su humor e idiosincrasia, goza como todas las grandes obras de no tener fronteras, de ser universal. La solidez de su construcción dramática, latente temática y su lenguaje directo, sencillo, puesto en boca de unos personajes tan cercanos y reconocibles, hacen que esta obra no sólo sea y un clásico de nuestro cine, sino que, a partir de aquí, pueda convertirse en un texto significativo para el Teatro.

Entre su reparto se encuentran: Juan Echanove, Luisa Martín y David Lorente.

Teatro de la Danza ha montado, entre otras, "La historia de un soldado", "Al fin solos", "La zapatera prodigiosa", La Boda de los pequeños burgueses" y "Los títeres de cachiporra.



Y además

VIERNES, 1 DE JUNIO
El tintero, por ALBAQUIAS
SÁBADO, 2 DE JUNIO
Certamen de HABANERAS
MARTES, 5 DE JUNIO
Final de Teatro "Hecho en las Aulas"
MIÉRCOLES, 6 DE JUNIO 19.30
Ayer será Mañana, por ALBAQUIAS
(A. De familiares de enfermos de ALZHEIMER)
JUEVES, 14 DE JUNIO
ICARO
VIERNES, 15 DE JUNIO
MENGUAL
LUNES, 18 DE JUNIO 20.00H
Las Amazonas del Caballo, por EL DESVÁN
(A. Cerro de los Ángeles)
MIÉRCOLES, 20 DE JUNIO
Escuela Municipal de Danza

JUEVES, 21 DE JUNIO
Fin de Curso del Sagrado Corazón
VIERNES, 22 DE JUNIO
Audición de la Escuela de Música
MARTES, 26 DE JUNIO
AGEPAD
MIÉRCOLES, 27 DE JUNIO
Escuela de Baile "Sol y Luna"
JUEVES, 28 DE JUNIO
Fin de curso Liceo Bougor (Danza)
VIERNES, 29 DE JUNIO
Fin de curso Academia de Baile de Carlos Valcarcel

EXPOSICIONES

EXPOSICIÓN: Las Máquinas, de Leonardo Da Vinci
(Del 15 de mayo al 8 de junio, de 17 a 21 horas)
EXPOSICIÓN: Esculturas de Francisco Aparicio
(Del 12 al 29 de junio, de 17 a 21 horas)

C/ Ramón y Cajal, 22
Getafe

TEATRO
AUDITORIO
MUNICIPAL

Pruebas de acceso al Conservatorio Profesional de Música

PARA acceder a las pruebas de acceso al curso 2001/2002 del Conservatorio Profesional de Música de Getafe (Avda Arcas del Agua, s/n.) se pueden recoger las solicitudes en la conserjería del Centro para las pruebas de primero, segundo, tercero, cuarto, quinto y sexto de grado medio, hasta el día 25 de mayo de 2001.

El calendario de pruebas ha quedado fijado de la siguiente manera:

- 1.º de Grado Medio: del 18 al 22 de junio
- 2.º, 3.º, 4.º, 5.º y 6.º de Grado Medio: del 10 al 14 de septiembre.



Breves

- **FESTIVAL BENÉFICO A LOS ENFERMOS DE ALZHEIMER.** El próximo día 6 de junio, a las 19,30 horas en el Teatro Auditorio Federico García Lorca se celebrará el 3.º Festival Benéfico a favor de los enfermos de Alzheimer.
- **SEMANA MUSICAL.** Del 25 al 29 de junio, con entrada libre, y a las 19 horas tendrá lugar la Semana Musical, con conciertos todos los días, de la Escuela Municipal de Música Maestro Gombau (avenida de las Ciudades, s/n.).
- **CURSOS DE VERANO DE DANZA.** La Escuela de Danza de Getafe ha abierto el plazo de inscripción para las personas interesadas en participar en los Cursos de Verano de Danza, que se llevará a cabo en el mes de Julio. Las inscripciones se llevarán a cabo en la última semana de Junio. Para más información se puede llamar al teléfono 91 681 34 30.

La escuela de danza rinde homenaje a las Mujeres Afganas

El 27 de mayo, domingo, la Escuela de Danza de Getafe va a homenajear, con su última producción, a las mujeres afganas y a la situación por la que atraviesan. La función se compone de tres coreografías de danza contemporánea, bajo la dirección de Paqui Manjavacas. El acto tendrá lugar en el Teatro Federico García Lorca, a partir de las 20 horas.

La obras se compone de:

FRAGMENTOS

¿No ves que estoy llorando?

Imagine un país en el que las mujeres no pueden salir solas a la calle, tampoco tienen derecho a trabajar y prácticamente carecen de asistencia médica. Imagine una sociedad que prohíbe que las niñas estudien, que además, las mujeres no puedan hacer ruido al caminar y están obligadas a vestir una asfixiante prenda "la Burka" que les cubre desde la cabeza hasta los pies y desde donde apenas si alcanzan a ver el mundo por los entresijos de la tupida red que les cubre los ojos.

Imagine además que en ese país se celebran todos los viernes ejecuciones y mutilaciones públicas de mujeres en los estadios deportivos. Parece una pesadilla, pero resulta que ese lugar atroz es una realidad.

Ese país existe y se llama Afganistán.
Coreografía: Paqui Manjavacas

"UNA PALABRA"

Música: Domenico Scarlatti, percusión
Voz: Delia García
Texto: Teresa Fernández
Intérprete: Cecilia Rey "Dolor"
Elena Peñaranda: "Conciencia"
Soraya Cejudo: "Desesperación"
Rosario: "Locura"

Coreografía: Soraya Cejudo

El dolor, la conciencia, la desesperación y la locura... estos y muchos otros son los sentimientos que se desencadenan cuando una persona sufre un desamor, y se intentan reflejar en esta coreografía. "Una palabra", "un gesto",...

"una mirada", son lo que muchas veces no hace falta para darnos cuenta de si un amor es o no correspondido.

"FILM END"

Música clásica: Allegro Vivare, Elástica, Chemical Brothers, Exit X.

Intérpretes: Elena Peñaranda
Beatriz Ruiz Centeno
Juana del Carmen
Eva Simón
Rosario Martín
Gemma Cáceres
Soraya Cejudo
Beatriz Gómez
Cecilia Rey
Mª Bel Torres

Coreografía: Soraya Cejudo

"Estamos en el aire"; "Film End" es una coreografía que pone al público como pantalla de aire. Tiene mucho ritmo pero en el fondo trata de expresar el paso de una persona que se sienta en una butaca a ver una película de cine y como se va metiendo en el papel de ésta a medida que se va desarrollando. Las bailarinas de esta coreografía intentan demostrar al público que, desde el punto de vista de un espectador, éste también forma parte del espectáculo.

Los arreglos musicales de las obras citadas serán a cargo de Héctor Cejudo y la iluminación de José Casado

La Escuela de Danza ensayando la puesta en escena del Homenaje a las mujeres afganas.

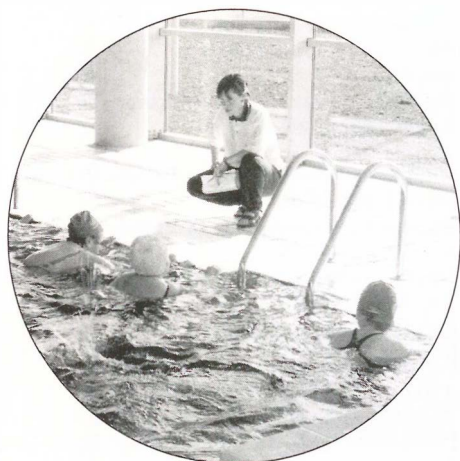


Programación Sala Fender

CONTINUANDO con una programación que ya empieza a ser más que conocida tanto dentro como fuera de Getafe, la Sala Fender nos trae una serie de conciertos y audiciones para este mes de mayo en el que destacan: el jueves 24 de mayo, un monográfico de Reggae, rock con entrada libre a partir de las 22:00 horas. La actuación será conducida por Pache Rabiamuffi, excelente conocedor de las músicas africanas y caribeñas. El martes 29 de mayo, a partir de las 21:45 horas y por un precio de 600 ptas. se podrá ver en directo al Derrame Cerebral. La programación del mes de mayo se completa con la exposición "Fotográfica, música y recuerdos" por José M. B. que se podrá ver hasta el 18 de junio.

Del 6 al 29 de junio

Se abre la preinscripción para los cursos de natación de invierno



Los interesados deben dirigirse al Complejo Acuático Getafe Norte

E cara al próximo invierno, La Delegación de Deportes del Ayuntamiento de Getafe ha anunciado que desde el día 6 de junio hasta el 29 del mismo mes se abre el plazo de preinscripción para todos aquellos que estén interesados en tomar parte en los cursos de natación de invierno. Estos se desarrollarán en el Complejo Acuático Municipal de Getafe Norte.

La oferta abarca 1.856 plazas distribuidas de la siguiente forma:

- Matronatación (de 24 a 47 meses): 32 plazas.
- Natación Preinfantil (4, 5 y 6 años): 280 plazas.
- Natación Infantil (de 7 a 14 años): 414 plazas.
- Natación Juvenil (de 15 a 20 años): 28 plazas
- Entrenamiento para adultos (de 15 a 59 años): 24 plazas
- Aquafitness (de 15 a 59 años): 24 plazas
- Natación Adultos (de 15 a 59 años): 910 plazas
- Natación Premamá (a partir del primer mes de gestación): 24 plazas
- Natación mayores (a partir de 60 años): 120 plazas

Las preinscripciones se realizarán exclusivamente en las oficinas del Complejo Acuático, Avenida Teresa de Calcuta, s/n., entre las 10 y las 19 horas de lunes a viernes. Con posterioridad se realizará el oportuno sorteo entre la totalidad de los preinscritos para fijar el orden de inscripción definitiva y la incorporación a cursos y actividades. Se puede ampliar información, llamando al teléfono 91 665 47 20.

XXI Edición de la Fiesta de la Bicicleta

Más de 2.000 ciclistas en una prueba clásica

A XXI Edición de la Fiesta de la Bicicleta, celebrada el pasado 13 de mayo, superó, como en la edición anterior, la cifra de 2.000 participantes, algo que los responsables han calificado como un éxito.

En la mañana de la prueba, de carácter festivo, se dieron cita, sobre todo, muchos padres acompañados de sus hijos, aunque la participación de gente más veterana fue otro de los elementos destacados. La recaudación, que superó las 200.000 pesetas iba destinada a Unicef, para la vacunación contra la polio; recogiendo el premio el representante de la institución, Fructuoso Moreno.

Se regalaron 2.000 camisetas y se sortearon dos bicicletas, junto a mochilas, cascos, cronómetros, guantes y patinetes; todo ello patrocinado por el Centro Comercial Getafe 3 Alcampo, Coca Cola y Deportes Calderón.



Carrera infantil de orientación

Memorial Teté

ORGANIZADA por el Club ADYRON, el próximo 27 de mayo a partir de las 11 de la mañana en el Polideportivo del Sector III se celebrará la 6.ª Edición de la Carrera Infantil de Orientación Memorial Teté.

La prueba se ha dividido en las siguientes categorías: Oficiales y no Oficiales. En los primeros hay la subdivisión A, nacidos en los años 1991, 92, 93 y 94, y la B, nacidos en 1987, 88, 89 y 90. En los No Oficiales esta la categoría Popular (individual o acompañado), de 7 a 14 años y, Baby Orientación, hasta 6 años de edad.

La inscripción es gratuita, teniendo de plazo hasta el día 23 de mayo. El máximo de inscripciones será de 300 y para ampliar información se puede contactar con el Club Adyron, llamando al teléfono 914 75 21 67.



Se fue un amigo y buen futbolista

N pleno mes de mayo, ironías de la vida, se nos marchaba José Luis Gómez Collado, más conocido como "El Niño", un buen amigo y un excelente futbolista. Nació en el mes de enero del 61 en Getafe, y desde el año 1976 que se adentraba en el mundo del fútbol, en el equipo de Construcciones Aeronáuticas, para abandonarlo en el campo profesional en la temporada 90-91 en el Carabanchel C.F. Vivió y jugó en el Getafe C.F una de sus más brillantes etapas de la mano de Gregorio Serrano. El equipo pasó de desaparecido a volver a militar en la Segunda B. La Peña Madridista, los Yébenes, Uralita y Quintanar disfrutaron de su forma de ser y de su forma de jugar. Descansa en paz, amigo.



SERVICIOS CIUDADANOS

Ayuntamiento de Getafe
Plaza de la Constitución, 1
Tel.: 91 649 91 00
Teléfono directo de Información Ayuntamiento de Getafe
Tel.: 91 649 91 10
Oficina de Información en Perales del Río
Tel.: 91 684 75 66
Oficina de Información en El Bercial
Tel.: 91 681 74 39
Oficina de Información en el Sector III
Tel.: 91 683 98 06

SEGURIDAD CIUDADANA

Policía Municipal
Avda. Juan Carlos I, 24
Tel.: 91 681 33 62
Protección Civil
Avda. Juan Carlos I, 24
Tel.: 91 682 19 12
Bomberos
Avda. Ciudades, s/n.
Tel.: 91 681 29 45
Urgencias: 91 696 07 08
Comisaría
C/ Churruga, s/n. Tel.: 91 695 76 39

SANIDAD

Centro Municipal de Salud
C/ Perales, 6. Tel.: 91 681 51 76
Centro Salud Mental
C/ Alvaro Bazán, 12. Tel.: 91 682 38 94
CENTROS DE SALUD

Centro Salud Los Ángeles
Avda. Ángeles, 57
Tel.: 91 601 74 00
Centro Salud El Bercial
Avda. del Parque, s/n.
Tels.: 91 681 14 81 / 91 681 15 51
Centro Salud Margaritas
C/ Madrid, 129
Tels.: 91 682 22 62 / 91 682 22 94
Centro Salud Juan de la Cierva
C/ Juan de la Cierva, s/n.
Tel.: 91 695 51 98
Centro Salud Sánchez Morate
C/ Sánchez Morate, s/n.
Tel.: 91 683 25 26
Centro Salud El Greco
Avda. Reyes Católicos, s/n.
Tels.: 91 681 75 12 / 91 681 75 95
Centro Salud Sector III
Avda. Juan Carlos I, s/n.
Tel.: 91 682 58 96
Centro Salud Perales del Río
C/ Juan de Mairena, s/n. Tel.: 91 684 73 00
Hospital Universitario de Getafe
Ctra. Leganés. Tel.: 91 683 93 60

AMBULANCIAS

Cruz Roja
C/ Leganés
Tel.: 91 695 60 47
Puesto de Socorro
Tel.: 91 695 60 47

TELÉFONOS DE INTERÉS

Teléfono Enseres Usados
Tel.: 91 696 39 97
OMIC: Tel.: 91 682 64 11
Centro de la Mujer
C/ San Eugenio, 8. Tel.: 91 683 70 70
Asociación Getafense de Alcohólicos (AGAS)
Tels.: 91 682 90 52
Radio Taxi Getafe: Tel.: 91 683 52 16
Conservatorio: Tel.: 91 682 61 95
Taxis (parada): Tel.: 91 695 10 05
Mantenimiento: Tel.: 900 713 430
Atención al ciudadano de LYMA:
Tel.: 91 684 06 57

FARMACIAS DE GUARDIA

A: Abierto día y noche.
B: Abierto hasta las 22 de la noche.
C: Servicio nocturno desde las 22 de la noche a 9,30 del día siguiente.

MAYO DEL 15 AL 31

DÍA 15
A- Avda. de España, 46
B- C/ Madrid, 111
Avda. Juan Carlos I,
11. C.C. Sector 3
C- Madrid, 48

DÍA 16
A- C/ Galicia, 7.
B- C/ Maestro Bretón,
111
Avda. Juan Carlos I,
11. C.C. Los Arcos.
Sector 3

DÍA 17
A- C/ Salvador, 6
B- C/ Tarragona, 20
Avda. Juan Carlos I,
11. C.C. Los Arcos.
Sector 3

DÍA 18
A- C/ Hospital de San
José, 10
B- C/ Doctor Sánchez
Morate, 11
Avda. Juan Carlos I,
11. C.C. Los Arcos.
Sector 3

DÍA 19
B- C/ San Vicente, 13
Avda. de las
Ciudades, 44
Avda. Juan Carlos I,
11. C.C. Los Arcos.
Sector 3

DÍA 20
A- C/ Leoncio Rojas,
36-38
B- C/ Doctor Barraquer, 9
Plz. Juan Carlos I, 1.
C.C. Getafe 3.
Sector 3

DÍA 21
A- C/ Brunete, 2
B- Avda. de las
Ciudades, 10
Plz. Juan Carlos I, 1.
C.C. Getafe 3.
Sector 3

DÍA 22
B- Granada, 3
C/ Arboleda, 21
Plz. Juan Carlos I, 1.
C.C. Getafe 3.
Sector 3
C- C/ Madrid, 6

DÍA 23
A- C/ Madrid, 91
Avda. de España, 46
B- Plz. Juan Carlos I, 1.
C.C. Getafe 3.
Sector 3

DÍA 24
B- C/ Azahar, 1
C/ Cándor, 2
Plz. Estalactitas, 1.
Nuevo Hogar. Sector 3
C- C/ Madrid, 28

DÍA 25
A- C/ Madrid, 48
B- C/ Córdoba, 2
Plz. Juan Carlos I, 1.
C.C. Getafe 3.
Sector 3

DÍA 26
A- C/ Madrid, 48
B- Avda. de los
Ángeles, 43
Plz. Juan Carlos I, 1.
C.C. Getafe 3.
Sector 3

DÍA 27
A- C/ Salvador, 6
B- C/ Madrid, 48
C/ Los Sauces 28.

C.C. Los Sauces.
Sector 3

DÍA 28
B- C/ General
Pingarrón, 11
Avda. de España, 46
Avda. Juan Carlos I,
11. C.C. Los Arcos
II. Sector 3

DÍA 29
B- Avda. de Aragón, 34
C/ Perales, 11
Avda. Juan Carlos I,
11. C.C. Los Arcos
II. Sector 3.
C- C/ Madrid, 48

DÍA 30
A- C/ Madrid, 91
B- Avda. Francisco
Fernández Ordóñez, 27
Avda. Juan Carlos I,
11. C.C. Los Arcos
II. Sector 3.

DÍA 31
B- C/ Valdemoro, 12
C/ Zaragoza, 12
Avda. Juan Carlos I,
11. C.C. Los Arcos
II. Sector 3.
C- C/ Madrid, 48

Visitaron el Ayuntamiento...

Alumnos del C.P.
Núñez de Arenas

**Colegios
Públicos
Jorge
Guillén
y Núñez
de Arenas**



Con espíritu luchador

En la visita realizada en su día por los alumnos de los colegios públicos Jorge Guillén y Núñez de Arenas, quedó demostrado una vez más que la visita no es un mero trámite para estos jóvenes inquietos. Quieren saber y conocer todo lo que ocurre dentro de las dependencias municipales.

Puede que en el transcurso haya momentos mejores y otros menos; pero con el espíritu luchador que demuestran es imposible sustraerse al vendaval que acompaña sus pasos por la Casa Consistorial. Inquietos, tenaces, dicharacheros, atrevidos, capaces y, sobre todo, con un futuro por

delante; así son estos alumnos que aparecen en esta página. La labor de sus profesores y tutores es digna de elogio. Bregar, aunque parezca obligatorio, es una tarea para la que no está preparado todo el mundo. Unos ponen la velocidad, los jóvenes, y otros ponen el freno, los profesores. Ambos se complementan, y así queda reflejado en las visitas que se cursan al Ayuntamiento.



C.P. Jorge Guillén

del 14 al 25
de mayo

Getafe celebra

Día Internacional del Medio Ambiente

5 DE JUNIO



FERIA DE MEDIO AMBIENTE

*Muestra de trabajos hechos por
chicos y chicas de nuestro municipio
en relación al Medio Ambiente*

FECHA: del 14 al 25 de mayo

LUGAR: Hospitalillo de San José



JORNADAS SOBRE DESARROLLO SOSTENIBLE

FECHA: 5 de Junio

LUGAR: Sala de Conferencias del
Teatro Auditorio Municipal
Federico García Lorca



EXPOSICIÓN DE MEDIO AMBIENTE

"Vías pecuarias, un pasado a proteger"

FECHA: del 14 al 25 de mayo

LUGAR: Hospitalillo de San José



CONCURSO EMBELLECIMIENTO DE BALCONES Y TERRAZAS

FECHA: del 24 de mayo al 8 de Junio

LUGAR: Todo Getafe



TEATRO

El espíritu el Mundo Verde"

FECHAS: 23 de mayo, 11:00

25 de mayo a las 18:30

LUGAR: Hospitalillo de San José



EXPOSICIÓN DE FOTOGRAFÍAS DE LOS MÁS BELLOS BALCONES Y TERRAZAS

FECHA: Del 18 al 24 de Junio

LUGAR: Hall Ayuntamiento de Getafe



EXPOSICIÓN CERTAMEN DE DIBUJO

*"Adquirimos buenas
prácticas ambientales y
elegimos mascota de
Medio Ambiente de nuestro
municipio"*

FECHA: Del 18 al 24 de Junio

LUGAR: Hall Ayuntamiento de Getafe



AYUNTAMIENTO DE GETAFE

AREA DE URBANISMO ♦ Medio Ambiente

AREA SOCIAL ♦ Educación e Infancia