



# especial PRESUPUESTOS 2001

 *Empleo, Medio Ambiente y Política Social, pilares básicos*

 *Se acondicionarán 22 calles del entorno de la vía*

 *Se construirán un pabellón deportivo y una piscina cubierta en la Alhóndiga*

 *Comienza a desarrollarse el Área de Innovación Tecnológica*

 *Más de 2.000 millones en formación para el empleo*

## Juntos construimos el futuro

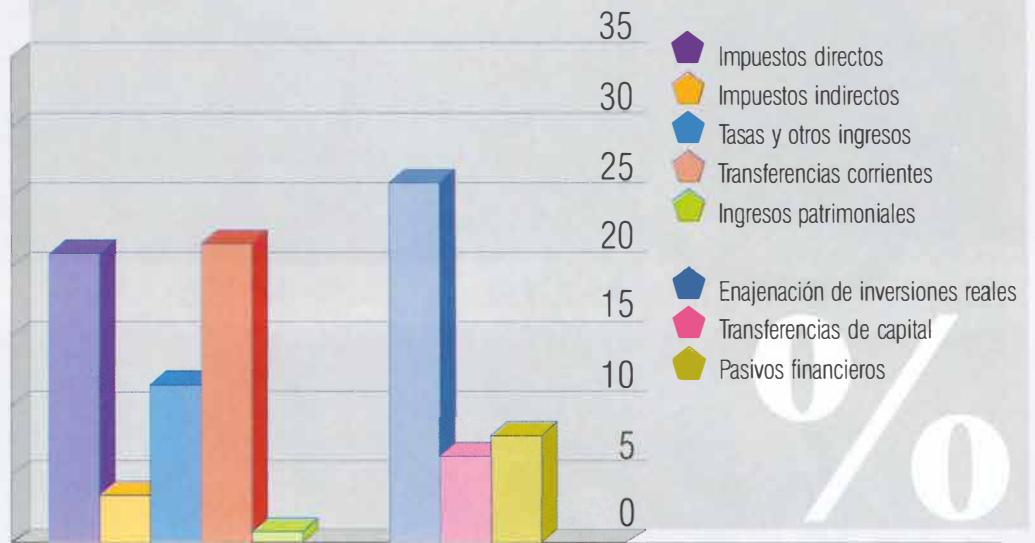
y además...



Programación Municipal



# Se ingresa...



## INGRESOS AÑO 2001

### OPERACIONES CORRIENTES 15.391.382.440

IMPUESTOS DIRECTOS	5.556.563.526
IMPUESTOS INDIRECTOS	850.000.000
TASAS Y OTROS INGRESOS	3.214.649.335
TRANSFERENCIAS CORRIENTES	5.710.061.563
INGRESOS PATRIMONIALES	60.108.016

### OPERACIONES DE CAPITAL 10.660.187.375

ENAJENACIÓN DE INVERSIONES REALES	6.987.000.000
TRANSFERENCIAS DE CAPITAL	1.703.746.620
PASIVOS FINANCIEROS	1.969.440.755

**26.051.569.815**

- Gastos de Personal
- Gastos Bienes Corrientes y Servicios
- Gastos Financieros
- Transferencias Corrientes
- Inversiones Reales
- Transferencias de Capital
- Pasivos Financieros



## GASTOS AÑO 2001

### OPERACIONES CORRIENTES 14.381.642.320

GASTOS DE PERSONAL	8.298.371.166
GASTOS BIENES	
CORRIENTES Y SERVICIOS	4.700.996.065
GASTOS FINANCIEROS	800.419.911
TRANSFERENCIAS CORRIENTES	581.855.178

### OPERACIONES DE CAPITAL 7.866.376.873

INVERSIONES REALES	4.095.787.304
TRANSFERENCIAS DE CAPITAL	1.606.114.000
PASIVOS FINANCIEROS	2.164.475.569

**22.248.019.193**

## Una apuesta por el empleo, el medio ambiente y las políticas sociales

LOS presupuestos del Ayuntamiento de Getafe para este ejercicio, según los calificó en su día el Concejal Delegado de Hacienda, David Lucas, "son valientes en el impulso de políticas sociales: la apuesta por el empleo, las inversiones en medio

ambiente y en materia social". Estos tres grandes apartados suponen algo más del 56% del presupuesto.

En la creación de empleo y crecimiento económico se invertirán más de 4.000 millones, construyéndose un nuevo Centro

de Formación, ampliándose el Polígono de Los Olivos, desarrollando Los Gavilanes y nuevas áreas industriales junto a la M-50. Otra de las apuestas del Gobierno Municipal se inclina hacia el medio ambiente, con la creación de un Aula de Naturaleza, el desarrollo del Plan Director de Recogida de Residuos, el acondicionamiento del Parque de la Alhóndiga, el enterramiento de las líneas eléctricas y el establecimiento de la red de saneamiento. La inversión en la construcción de aparcamientos, el acondicionamiento de las calles del entorno del enterramiento de la vía y la construcción de nuevas viviendas a cargo de la Empresa Municipal del Suelo y la Vivienda; completan unos presupuestos que rondan los 22.000 millones de pesetas.

El objetivo que se persigue se basa en una redistribución de la riqueza para apuntalar un estado del bienestar, que se consigue a través de impuestos directos y progresistas, como lo son éstos. Paga más quien más tiene. En el caso de los indirectos (IVA, tabaco, carburantes,...), más discriminatorios, pagan lo mismo el que más y el que menos tiene. Los presupuestos suponen una colaboración y esfuerzo de todos para lograr la ciudad del Siglo XXI. La finalidad única, con las premisas de la transparencia y el aumento de la calidad se centra en prestar el servicio que los vecinos demandan.

## SUMARIO ESPECIAL PRESUPUESTOS:



### OPINIÓN DE LOS PARTIDOS POLÍTICOS (PÁGINAS 5 Y 6).



### SE ACELERA EL DESARROLLO INDUSTRIAL (PÁGINA 7).

### DOS MIL MILLONES EN FORMACIÓN PARA EL EMPLEO (PÁGINA 9).



### LA CONSERVACIÓN DEL MEDIO AMBIENTE, UNA APUESTA DECIDIDA (PÁGINA 10).

### EL BULEVAR, LA PEATONALIZACIÓN DEL CASCO ANTIGUO Y LA CONSTRUCCIÓN DE APARCAMIENTOS, OBJETIVOS DE URBANISMO (PÁGINAS 11, 12 Y 13).



### EMPLEO, MEDIO AMBIENTE Y ÁREA SOCIAL, BASES SÓLIDAS DE LOS PRESUPUESTOS (PÁGINAS 14 Y 15).



### LOS CIUDADANOS PROTAGONISTAS (PÁGINAS 16, 17 Y 18).

### EMPRESAS PÚBLICAS, EFICACIA Y CONSOLIDACIÓN (PÁGINA 19).

### SE IMPLANTA LA TASA DE RESIDUOS: EL 80% DE LOS VECINOS ABONARÁN ENTRE 5.500 Y 6.000 PESETAS ANUALES.

### Y TAMBIÉN COLABORACIONES DE OPINIÓN DE:

- Jaime Lancho, Secretario Comarcal de CC.OO.
- Secundino Espada, Secretario Comarcal de UGT.
- Asociación Trotamundos.
- Asociación de la Mujer.
- Pablo Jiménez López.

NOTA: El boletín informativo municipal no se hace responsable de las opiniones vertidas en las colaboraciones enviadas por colectivos o personas físicas.

### BOLETÍN INFORMATIVO DEL AYUNTAMIENTO DE GETAFE

Depósito Legal: M. 3.742.1975  
Tirada: 50.000 ejemplares

EDITA

Ayuntamiento de Getafe

DIRECTORA

Rosa María Ferrero

REDACTOR

Nicolás Méndez

COLABORADORA

Trinidad Muela

SECRETARÍA DE REDACCIÓN

Julio Bernad y Almudena Taravillo

FOTOGRAFÍA

Miguel Angel Martín

DISEÑO Y DIAGRAMACIÓN

Natalia González

REDACCIÓN

Plaza de la Constitución, 1

Tel.: 91 649 91 38

Getafe (Madrid)

MAQUETACIÓN E IMPRESIÓN

LERKO PRINT, S.A.

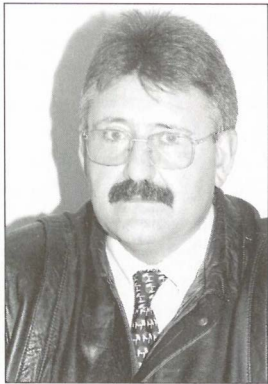
P.º Castellana, 121 Madrid

DISTRIBUYE

Atenea Publicidad, S.L.

Tels.: 91 696 16 80/18-49





Javier González.  
Presidente  
Federación  
de Asociaciones  
de Vecinos.

IMPUESTOS DIRECTOS, INDIRECTOS

## Impuestos sociales

*Es habitual que cuando alguien habla de impuestos dirija su opinión hacia aquellos que la Administración nos reclama directamente, es decir, los impuestos directos. Pero el concepto es mucho más amplio. Impuestos también son los que pagamos en nuestro consumo diario de productos y servicios como la cesta de la compra, el teléfono, el gas, el agua, el tabaco, etc., sin olvidarnos de la gasolina y el transporte. Son los impuestos indirectos.*

I sumamos los dos veremos cómo los primeros son muy inferiores a los segundos, por eso conviene recordar que el conjunto es lo que el ciudadano aporta al Estado para que éste lo distribuya de la forma más social en los servicios a la comunidad.

Aunque no somos de los países europeos con más alta cuota de impuestos, éstos representan para nuestra economía

un importante esfuerzo de los ciudadanos que no siempre ven la utilización más racional y solidaria por parte de las Administraciones (local, autonómica y central).

La diferencia se contempla principalmente en los capítulos del gasto social. Los porcentajes en función del partido político que gobierne son muy significativos. Observamos en Getafe cómo los gastos sociales no sólo no han disminuido, a pesar del recorte presupuestario que padecemos por motivo del soterramiento de la vía férrea, sino que hemos tenido que afrontar, según los datos que los Servicios Sociales del Ayuntamiento nos facilitan, gastos correspondientes a otras administraciones como la Central y Autonómica.

¿Y los vecinos, qué tenemos que decir al respecto? ¿Qué decimos cuando los precios de la cesta de la compra se eleva sobre los Presupuestos Generales del Estado? ¿Qué decimos de la brutal subida de los carburantes que ha hecho que el gobierno ingrese este año en impuestos un porcentaje excepcional? ¿Qué decimos de la subida del transporte público en un 8.2%? ¿Y qué decimos, por qué no, del nuevo impuesto de reciclaje de basuras llamado la ecotasa?

### POR PARTES

En los primeros se nos argumenta que es la inflación, palabra que pocos entienden, la causante del recorte del poder adquisitivo,

pero el Gobierno no dedica este adicional ingreso en políticas sociales como la inmigración y el paro.

En el tema de los carburantes, tampoco el

Gobierno ha sacrificado el porcentaje que del impuesto adquiere en frenar el alza de los mismos, sino que se justifica en ellos para el tercer caso que es la subida del transporte público que más afecta al ciu-

dadano con menos recursos económicos.

Pero mientras que en estos temas no ha habido una presión política partidista al respecto, en el tema de la *ecotasa* estamos asistiendo a una campaña de presión hacia las entidades ciudadanas para posicionarnos en contra, por parte del Partido Popular.

Cuando dichas entidades supimos del citado impuesto reclamamos de la Administración local la información suficiente para posicionarnos al respecto, y en los debates de los Presupuestos que se llevaron a los Centros Cívicos recibimos dicha información.

En cada uno de los casos, y con la independencia de cada organización se produjo la opinión de las entidades y su balance final será el que cada uno asuma en función de su responsabilidad.

En base a esa responsabilidad, entendiendo que toda política que defienda el Medio Ambiente, necesaria no sólo para esta generación, sino para las que nos sucederán si somos capaces de frenar la agresión a dicho medio, es prioritaria en estos momentos.

Reclamo de los vecinos su apoyo aunque no esté de acuerdo en que

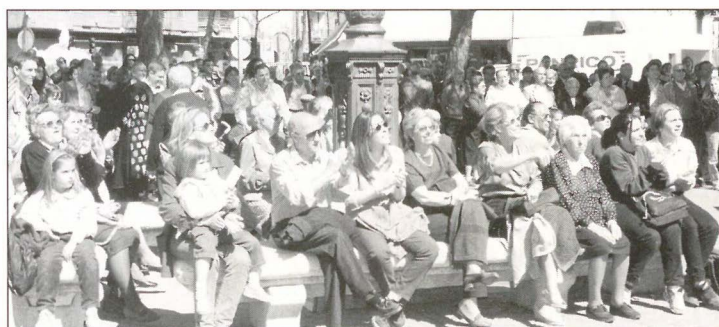
tengan que ser los Ayuntamientos quienes tengan que asumir dichos gastos, sino las empresas que cargan sobre los productos naturales, excesivos elementos y envoltorios que después tenemos que pagar dos veces; una cuando los compramos y otra cuando los destruimos.

Por eso, cuando digo que para hablar de impuestos hay que hablar de todos, no consentiré ninguna presión que me obligue a definirme en el sentido de ningún partido político. Defendí y defiendo los impuestos como elemento corrector de deficiencias sociales y catálogo a los mismos en función del porcentaje de atención social que llevan los haga el partido que los haga y en este caso el partido del Gobierno no merece ni siquiera el aprobado a mi modo de ver.

**Javier González**

*Presidente de la Federación de Asociaciones de vecinos.*

***En el tema de los carburantes, tampoco el Gobierno ha sacrificado el porcentaje que del impuesto adquiere en frenar el alza de los mismos, sino que se justifica en ellos***





## Los impuestos municipales: el caballo de batalla de la política municipal

El principal soporte de la política municipal a la hora de llevar adelante y ejecutar los planes municipales de inversiones de servicios y atención a los ciudadanos, son los impuestos: El esfuerzo medido de los vecinos, imprescindible para dotar de eficacia a la herramienta de gestión del Gobierno Municipal, cual es el presupuesto anual municipal.

Los tributos municipales, no son la única fuente de ingreso municipal, pero sí la más importante desde el punto de vista cualitativo cuantitativo, por eso requieren un tratamiento exquisito a la hora de la toma de decisiones políticas sobre su existencia, creación, modificación o extinción.

El hecho de que se trata de un esfuerzo de carácter coactivo e ingrato para la inmensa mayoría de los ciudadanos de nuestro municipio es motivo más que suficiente para que la Corporación Municipal, con su Alcalde a la cabeza, mantengan una actitud de permanente y exhaustiva información vecinal del por qué y para qué han de realizar esa aportación necesaria y solidaria.

En el Municipio de Getafe, el carácter progresivo y progresista de los impuestos (sobre el principio de que aporte más el que más tiene), no solamente es consecuente con el mandato de la Constitución Española, sino que es consustancial a la ideología del Partido Socialista Obrero Español como grupo de la mayoría gobernante y máximo responsable de conducir el bienestar de los ciudadanos a través de sus políticas presupuestarias de inversiones y de servicios públicos y prueba clara de ese carácter progresista del uso del esfuerzo impositivo vecinal es la derivación del 34% de esos recursos a inversiones y servicios prestados en el Área Social de la política municipal (servicios sociales, cultura, deporte, tercera edad, etc.), como una diferenciación cada vez más acusada con respecto a las políticas aplicadas en municipios de Gobierno de la

derecha (véase Municipio de Madrid), donde cada año el esfuerzo presupuestario dirigido al Área Social, se reduce a límites escandalosos, dejando a los sectores más desfavorecidos de la población en claro desamparo de los poderes públicos.

Los impuestos municipales, por las causas señaladas son el caballo de batalla de la confrontación de los grupos políticos en nuestro Ayuntamiento donde, como es ya frecuente y habitual el Partido Popular, consecuente con su ideología conservadora y oportunista, enarbola la bandera de la demagogia señalando los impuestos como excesivos, a sabiendas de que esa posición irresponsable encontrará fácil eco entre los vecinos por razones obvias, sin embargo cuando el Partido Socialista les emplaza a arrimar el hombro para recuperar los 4.000 millones de pesetas que el Gobierno de Aznar le debe al pueblo de Getafe (porque así lo firmó en el convenio de enterramiento de la vía del tren), se hacen los sordos, miran hacia otro lado como si esa responsabilidad de su partido no fuese con ellos, como si no supieran que ese esfuerzo de aportación se lo están cargando a las espaldas de los vecinos.

Estas posiciones son trasladables también al debate impositivo de la llamada "Ecotasa", de reciente creación en gran número de Municipios, entre ellos el nuestro, y con la que se pretende hacer frente a los retos sobre la actuación eficaz de las Corporaciones en la mejora de la recogida, tratamiento y reciclado de los residuos urbanos, implantando sistemas que sean respetuosos con el medio ambiente, con las normativas ecológicas emanadas de la Unión Europea y en definitiva con una mejora sustancial y progresiva del entorno y la calidad de vida de los ciudadanos.

Es responsabilidad del Gobierno Municipal la toma de decisiones de carácter impositivo como la "Ecotasa" a pesar de la impopularidad e incompre-

sión con que pueda ser acogida por determinados ciudadanos, sabedor de que sólo con estas medidas, al margen de posiciones demagógicas, podremos llevar a cabo las legítimas demandas de los ciudadanos de mantener limpia la ciudad, de prestación de servicios sociales, culturales, etc. y de dotar a nuestra ciudad de toda clase de infraestructuras que la modernicen y la sitúen en el ranking de las ciudades a imitar en sus crecimientos y en su calidad de vida. Sabedor también de que necesitamos el esfuerzo ciudadano para realizar el ambicioso Plan de Inversiones cofinanciados con la Comunidad de Madrid y con la Unión Europea a través del P.R.I.S.M.A. (Plan Regional de Inversiones y Servicios de Madrid) a 5 años y los Fondos F.E.D.E.R., Fondos de Cohesión e Iniciativas Comunitarias de la Unión Europea para los próximos 6 años. Con estos instrumentos de gestión, la Corporación pondrá los impuestos a trabajar en el arreglo y peatonalización de calles en el casco de Getafe, en la renovación del saneamiento obsoleto, en la construcción de polideportivos, en la construcción y potenciación de la actividad económica y de creación de empleo en los Polígonos Industriales, en la puesta en marcha de planes de viviendas de protección pública, en la ampliación y mejora de los parques públicos y zonas verdes y en definitiva, al servicio de los vecinos.



EL PORTAVOZ DEL GRUPO SOCIALISTA

CONCEJAL DELEGADO ÁREA DE URBANISMO

Francisco J. Hita Gamarra



## Unos presupuestos sociales. Unos presupuestos para la mayoría

Si fácil hacer demagogia cuando se trata de la utilización del dinero de los ciudadanos. Es por lo tanto difícil pasar por alto cómo el PP, insistiendo en su incapacidad para hacer propuestas para Getafe, continúa con la falsedad como único argumento para combatir un presupuesto de acusado carácter social.

Bien es verdad, que las palabras se las lleva el viento, y son los hechos los que enjuician los ciudadanos. **Debe ser difícil confrontar con un Presupuesto, en el que el gasto en Políticas Sociales y Empleo supone el 42% del mismo, si uno quiere aparecer ante la sociedad como gente de "centro".** Parece complicado también de explicar cómo pretender eliminar a la Empresa Municipal del Suelo y la Vivienda, cuando esta realiza viviendas de tres dormitorios y garaje por once millones de pesetas, salvo que se prefiera que una empresa privada, por la misma vivienda, las venda a diecisiete. Ante esto, la pregunta sería ¿De quién defiende los intereses el PP? y ¿por qué?

Es cierto que el Presupuesto de Getafe para el 2001 podría haber sido mejor. **En I.U. y en el Gobierno Municipal, estamos absolutamente convencidos de que si el PP, a través del Ministerio de Fomento hubiese cumplido el Convenio firmado con el Ayuntamiento y la Comunidad de Madrid, y por lo tanto no hubiese tenido que asumir nuestra localidad un gasto extraordinario de más de 4.000 millones de pesetas, el Presupuesto Municipal hubiese sido sensiblemente mejor.**

Aún así, los números no engañan, y a pesar de los recorte económicos del PP, este Presupuesto se incrementa en 14,75% en Medio Ambiente, Limpiezas y Parques y Jardines, un 17,32% en vivienda y aparcamientos, **todo esto y más con un aumento de los impuestos del 1%.**

Es de significar, que **la política de reequilibrio social que queremos aplicar desde el Gobierno Municipal de I.U. y PSOE, va a realizar un esfuerzo en Perales del Río, que necesita de forma urgente, una solución global que permita, por una**

parte, acondicionar las zonas más deterioradas y, por otra, que Perales se consolide como barrio, facilitando una mayor integración en el conjunto de Getafe. **Para ello, y en los próximos dos años, se invertirán en torno a 1.000 millones de pesetas, a través del Presupuesto Municipal y de Fondos Europeos de la Comunidad.**

Es decir, la realidad los hechos demuestran, que para el 2001 **el Presupuesto de Getafe, es un Presupuesto de progreso, de reequilibrio social, que aborda las necesidades de la mayoría de los ciudadanos, en definitiva, es un Presupuesto de izquierdas, lo del PP, palabras huecas y falseadas.**



EL PORTAVOZ DEL GRUPO MUNICIPAL IZQUIERDA UNIDA

TENIENTE ALCALDE

Gregorio Gordo Pradel



## Corrupción en Getafe

L título de este artículo bien podría ser el de una película, de esas tipo 'americanas', en las que un grupo de policías de buena planta se dedican a acorralar y detener a elementos un tanto desalmados, corruptos y violentos. Desgraciadamente no es así, desgraciadamente es el triste final de una historia veraz, ocurrida en nuestro municipio y, más en concreto, en nuestro Ayuntamiento.

Después de cerca de 6 años de espera desde que saltó a la luz el ya famoso caso 'Alvarez Arana', los jueces han dictado sentencia muy a pesar, imagino, de todos aquellos que en su día rozaban con sus manos el fuego de la verdad que no era tal.

Un concejal, un militante del PSOE de Getafe, un miembro del Gobierno Municipal de Pedro Castro de aquel entonces, ha sido condenado a la pena de 5 años y 3 meses de cárcel, una multa de 37 millones de pesetas y 16 años de inhabilitación especial para empleo y cargo público, todo ello por un delito continuado de cohecho, prevaricación y maquinación para alterar el precio de las cosas o lo que es lo mismo: por percibir comisiones ilegales.

Es duro y triste para la imagen de una institución pública que ocurran cosas así. Es grave que esa sensación de los vecinos

de nuestro municipio sea generalizada para todo el ayuntamiento.

Y es posible que haya llegado la hora de recordar todas aquellas frases grandilocuentes y defensoras de una verdad que no era tal; llega la hora de analizar por qué en nuestro municipio, en la calle, se tiene la sensación de que todo el mundo sabía que en el Ayuntamiento había corrupción y, en cambio, los responsables políticos miraban (¿o no?) hacia otro lado.

Ustedes recuerdan esta: "no hay documentación que avale las acusaciones que se han hecho, muchas de ellas totalmente falsas, como se puede demostrar en mi caso o en el del concejal de Mantenimiento, José Antonio Serrano." (El País, 15 abril 1994).

Lo que aquí se ha juzgado no ha sido sólo la deleznable acción de un ex Concejal del PSOE de Getafe. No. Lo que aquí se ha sentenciado ha sido un ambiente de corruptelas que generó la última época de gobiernos socialistas. La mayoría de aquellos personajes de entonces ya no se encuentran en sus puestos de dirigentes políticos, pero en Getafe sí, todavía contamos con representantes de aquella época desagradable de la política española.

Desde el Partido Popular de Getafe debemos analizar y ver las posibles acciones a tomar e, incluso, responsabilidades políti-

cas a exigir por un hecho tan despreciable como este. No se debe permitir que los ciudadanos crean que su ayuntamiento está corrompido.

Reconozco que mis palabras pueden sentar mal. Pero sólo sentarán mal al que realmente no busque transparencia y limpieza en su labor política, el resto, tengan la ideología que tengan, estarán conmigo. No dudo tampoco que es posible que a partir de ahora se comiencen a lanzar 'cortinas de humo' desde algún sector del gobierno municipal para intentar tapar lo ya irremediable: que en el Gobierno Municipal de Pedro Castro ha habido corrupción.

PD. Si quieren números reales sobre los Presupuestos que el Gobierno Municipal les presenta me pongo a su entera disposición para demostrarles la verdad: vamos a pagar más IMPUESTOS que servicios municipales vamos a recibir (si los recibimos).



EL PORTAVOZ DEL PARTIDO POPULAR

José Luis Moreno

El Ayuntamiento de Getafe edita esta Guía con el propósito de facilitar a los ciudadanos teléfonos y direcciones de todos los servicios municipales. A partir del día 1 de Abril puede usted recogerla de forma gratuita en:

- \* Ayuntamiento de Getafe  
Plaza de la Constitución, 1
- \* Centro de Arte Ciudad de Getafe  
C/ Ramón y Cajal, 22
- \* Complejo Acuático Getafe Norte  
Avda. Teresa de Calcuta, s/n
- \* Hospitalillo de San José  
C/ Hospital de San José, 4
- \* Centro Cívico Alhóndiga  
Plaza Rafael Pazos Pría, 1
- \* Centro Cívico Centro-San Isidro  
C/ Leoncio Rojas, nº 18
- \* Centro Cívico El Bercial  
Avda. Buenos Aires, nº 2
- \* Centro Cívico Juan de la Cierva  
Plaza de las Provincias, s/n
- \* Centro Cívico Las Margaritas  
Avda. de las Ciudades, 11
- \* Centro Cívico Perales del Río  
Avda. Francisco Chico Mendes, s/n
- \* Centro Cívico Sector 3  
Avda. Arcas del Agua, nº 1
- \* Casa de la Cultura  
C/ Guadalajara, nº 3
- \* Casa de la Juventud  
C/ Guadalajara, 1
- \* Delegación de Educación  
C/ Toledo, 15
- \* Centro Municipal de Salud  
C/ Perales, 6-1º-A
- \* Centro Municipal de la Mujer  
C/SanEugenio, 8

¡déjate guiar!



AYUNTAMIENTO DE GETAFE

trabajamos para ti

PROMOCIÓN DE SUELO, COLABORACIÓN ENTRE LAS DISTINTAS ADMINISTRACIONES E IMPULSO DE PROYECTOS EUROPEOS, EJES ESENCIALES DE LA ACCIÓN MUNICIPAL

## Se acelera el desarrollo industrial. Objetivo: pleno empleo

*El Año 2001 será el año de impulso a los grandes proyectos de desarrollo económico: el Recinto Ferial, el Palacio de Exposiciones, el Centro de Ahorro y Eficiencia Energética, el Centro de Divulgación Tecnológica y el Centro de Recursos Minerales y Materiales avanzados vertebran la política de desarrollo económico municipal. Junto a ellos, las prioridades para el 2001 se centran en potenciar las iniciativas locales de prestación de servicios y apoyo a las PYMES industriales y comerciales, la creación de nuevos negocios, la gestión de actuaciones empresariales y la comercialización de solares y naves y el desarrollo del área de los Gavilanes y el Polígono de los Olivos. Más de ochocientos millones de inversión directa municipal. Se destina a este proyecto un 17,60 % del Presupuesto total. El resto de las inversiones proceden de la Comunidad de Madrid y la Unión Europea.*

En lo referente a la Promoción Industrial y Comercial se desarrollarán distintas actividades: El Centro Difusor de Empleo, Centro de Vídeo Conferencias y Teletrabajo, Oficina de Apoyo al Comercio Exterior, Centro Servidor de Información, Feria Virtual, Tiendas de Comercio Electrónico, Centro Servidor Europeo, Observatorio Socio Económico y Formación.

El apartado de Apoyo y Colaboración con otros Municipios e Instituciones mantendrá y ampliará el trabajo de cooperación con el IMADE, con el ICEX, COFIDES, CÁMARA DE COMERCIO, con la Unión de Cooperativas Madrileña y Trabajo Asociado y ASALMA. Asimismo, en el apartado de cooperación y coordinación con otras concejalías, destacan las que se mantendrán con la Alcaldía, con la Concejalía de la Mujer, con la Concejalía de Educación y Cultura, con la Concejalía de Cooperación y con el Orga-



**Se construirán  
14 mininaves  
de 150 m<sup>2</sup> de  
superficie construida**

nismo Autónomo de Formación y Empleo.

Los proyectos Europeos en los que se seguirá trabajando son el EQUAL, la Red de Ciudades Europeas Limítrofes, RECITE, URBAL

### GRANDES PROYECTOS DEL SIGLO XXI

- Recinto Ferial.
- Palacio de Exposiciones.
- Centro de Ahorro y Eficiencia Energética.
- Centro de Divulgación Tecnológica.
- Centro de Recursos Minerales y Materiales Avanzados.

### ACTIVIDADES

- Creación del Centro Difusor de Empleo.
- Centro de Vídeo, Conferencias y Teletrabajo.
- Oficina de Apoyo al Comercio Exterior.
- Centro Servidor de Información.
- Feria Virtual.
- Tiendas de Comercio Electrónico.
- Centro Servidor Europeo.
- Observatorio Socioeconómico y de Formación

y VP/2000/05. La línea de trabajo dedicada a la Urbanización, Construcción, Promoción y Comercialización de Suelo Industrial pasan por tres líneas de trabajo: Finalización de obras en el Polígono de los Olivos, la ampliación del citado polígono y la construcción de un nuevo minipolígono en la parcela P14, en la que se construirán 14 mininaves de 150 m<sup>2</sup> de superficie construida. 10 tendrán uso industrial y cuatro de uso comercial.



DADO QUE LA DISTRIBUCIÓN DE RENTA Y RIQUEZA NO AFECTA POR IGUAL A LOS CIUDADANOS

## El sistema fiscal debe ser eficiente

*El sistema fiscal de cualquier país está constituido por el compendio de normas destinadas a establecer fundamentalmente las obligaciones tributarias de los ciudadanos residentes en el mismo. La justificación de la existencia de dichas obligaciones tributarias reside en la necesidad de recaudar aquellos fondos que el Estado necesita para incrementar la riqueza y el bienestar colectivo, así como para garantizar la soberanía y el respeto a los derechos que a dichos ciudadanos les asisten.*

AS normas por las que se establecen las distintas obligaciones tributarias pueden agruparse en dos grandes bloques: uno agruparía a aquellas disposiciones que gravan la renta obtenida o la riqueza acumulada (a este conjunto se le conoce con el nombre de impuestos directos); y otro agruparía las disposiciones que gravan el gasto que las personas y empresas efectúan (estos serían los impuestos indirectos).

Dado que la distribución de renta y riqueza no afecta por igual a los diferentes ciudadanos y que su capacidad de gasto es muy dispar, todo sistema fiscal ha de procurar tener en cuenta esa desigualdad para gozar del imprescindible grado de legitimidad que evite aparecer a los ojos de aquellos (los ciudadanos), como un mero instrumento confiscatorio. De esta necesidad surge un inevitable carácter redistribuidor cuya distinta graduación alimentó y alimenta la disputa entre las políticas conservadoras y progresistas en los sistemas democráticos.

La disputa antes aludida suele darse en dos frentes: uno se sitúa en establecer el predominio de la recaudación sobre el gasto o sobre la renta y la riqueza; y el otro sobre la diferente contribución de los distintos componentes de esa renta o riqueza.

### IMPOSICIÓN DIRECTA

En el año 94 la imposición directa gozaba de predominio sobre la indirecta. El peso de aquélla representaba el 53,7% de los ingresos frente al 46,3% que representaba la indirecta.

En los últimos años dicha proporción se está modificando a favor de la imposición indirecta como consecuencia de las decisiones que últimamente se han adoptado: aumentos en el IVA, en impuestos especiales, creación de nuevas tasas, elevación indiscriminada de las existentes, etc.

Igualmente en el terreno de la imposición directa, se han adoptado medidas tendentes al favorecimiento explícito de las rentas del capital que se han visto así clara y positivamente discriminadas frente a

las rentas del trabajo. Favorecimiento que se complementa con una notable ineficacia en la lucha contra el fraude, reflejado en las escasas condenas por este motivo y que se quiere con-

sagrar con una descarada reducción de los plazos de prescripción para perseguir tales actuaciones y con una actitud claramente pasiva, cuando no negativa, ante la promoción de medidas eficaces para la detección del mismo en el seno de la Unión Europea.

### ACTITUDES ANTI-ECONÓMICAS

La dimensión de la función que al Estado se le quiere asignar, por una o por otra, se disputa, primero y fundamentalmente, en torno al sistema fiscal y más concretamente en torno al volumen de ingresos que se quieren recaudar. Dicho volumen es siempre excesivamente elevado para las políticas conservadoras, negadoras en mayor o menor grado de aquellos gastos e inversiones tendentes a la reducción de desigualdades personales y territoriales. En consecuencia la expresión más nítida de las mismas consiste: por un lado en atacar el gasto como ineficaz para la satisfacción del servicio a que aquél se destina y como fomentador de actitudes "antieconómicas" en el seno de la sociedad; y por otro en levantar la voz contra la exagerada presión fiscal a que se ve sometida la población del país, quien, además, ha de enfrentarse a la enorme complejidad de los métodos establecidos para ello y sufre de una enorme discriminación frente a ciudadanos de otros países a los cuales parece que podrían emigrar de inmediato si no se adopta el único remedio eficaz, es decir, BAJAR LOS IMPUESTOS, sobre todos aquellos que tienen en cuenta la renta o riqueza.

## ESTADO DE BIENESTAR

Desde CCOO nos marcamos el objetivo de impedir que se ponga en peligro la suficiencia financiera del sistema, cuestión ésta que se plantearía a continuación como la coartada indispensable para un drástico recorte de nuestro incipiente ESTADO DEL BIENESTAR, y para ello:

### exigimos

- \* Mecanismos eficaces para reducir el fraude.
- \* Un sistema tributario justo, inspirado en los principios de igualdad y progresividad.
- \* Un sistema tributario que grave sobre el conjunto de las rentas independientemente de que éstas provengan del trabajo o del capital.
- \* Mantenimiento de la progresividad de la tarifa.

En estas disputas nos hallamos sumergidos, hoy más que ayer, los ciudadanos de este país; como consecuencia de la llegada al poder de un Gobierno conservador que tiene, como objetivo reducir el papel del Estado en la creación de riqueza y bienestar colectivos.

**Desde CC.OO. nos marcamos el objetivo de impedir que se ponga en peligro la suficiencia financiera del sistema**

**Se está reduciendo el papel del Estado en la creación de riqueza y bienestar colectivo**



Jaime Lancho.  
Secretario comarcal de CC.OO.



## opinión

### A vuelta con los impuestos

Es difícil encontrar a ciudadanos que cuando llegada la hora de hacer frente a algunos de los impuestos estructurales, sean estos Municipales o Estatales, defiendan con fervor la conveniencia de los mismos y el papel que desempeñan en la configuración de la estructura social de la comunidad, sea esta municipal o del estado.

La necesidad de los mismos es evidente en un estado social y democrático como el nuestro, que tiene grandes carencias y necesita de su ampliación en protección social, así como unas estructuras fiscales fuertes para luchar eficazmente contra el fraude. Estas estructuras fuertes interesan a las clases menos pudientes y a aquellos cuyo origen familiar y social o sus limitaciones personales les merma y el propio sistema los sitúa en condiciones de desigualdad o de marginación y a veces de exclusión social.

No es posible potenciar la Educación, Sanidad, Pensiones o poner en marcha servicios Sociales Colectivos, sin una política de impuestos. ¿Es progresista subir los impuestos?

**No es posible potenciar la Educación, Sanidad, Pensiones o poner en marcha servicios Sociales Colectivos, sin una política de impuestos**

Depende de cuáles y a quiénes, si a los que más ganan o a los que menos.

Depende de la presión fiscal existente, de las diferencias respecto a pueblos de nuestro entorno, con servicios similares, de la relación de impuestos directos e indirectos y sobre todo de la idea que se tenga del papel redistribuidor de los mismos en una sociedad desigual.

Es un engaño cuando nos dicen que han bajado los impuestos, en la última reforma fiscal, cuando en realidad se ha demostrado que los indirectos han subido a todos por igual y los directos de los ricos, han bajado considerablemente, dando largas a la merma de políticas redistributivas las cuales es necesario mantener.

Desde mi posición de progresista y desde mi condición de obrero y sindicalista yo apuesto y defiendo los impuestos directos, por considerarlos más justos y solidarios, los cuales contribuyen a la consecución de una sociedad más estructurada.



SECUNDINO ESPADA  
URBANOS  
Secretario general  
UGT-Getafe



15.000 HORAS DE CURSOS  
PARA JÓVENES

## Dos mil millones de inversión en formación para el empleo

Para el año 2001 las previsiones de ingresos del Organismo Autónomo de Formación y Empleo alcanzan los 1.784.020.571 pesetas, lo que supone un incremento con respecto al 2000 del 13,88%. El capítulo de gastos supone una cifra de 1.665.681.497 pesetas, lo que indica un incremento del 6,33%. Uno de los principales retos del Organismo es la formación para el empleo.

ESDE la constitución del OAFE, éste ha ido desarrollando acciones formativas en coordinación con las distintas instituciones, presentándose a todas las convocatorias posibles. Para el 2001 la programación en horas formativas está alrededor de 15.000, beneficiando a 535 jóvenes del municipio

así situarse en mejor disposición para acceder al mismo, se hace necesaria una inversión en equipamiento de los talleres de instalador y montador de calefacción, cerrajería, neumática, etc.

Con la puesta en funcionamiento el próximo año 2001 del Nuevo Centro de Formación Fábrica de Caramelos, se dotará al O.A. de nuevos talleres para los que será necesario realizar distintas inversiones. Por otro lado, se nos muestra un fuerte aumento de la demanda de profesionales capaces de manejar soldaduras eléctricas, por tanto, los talleres de Cerrajería ya existentes deben dotarse con nuevos y más equipos, con los que se puedan impartir cursos específicos para cada una de las especialidades.

**La inversión para el empleo aumenta un 37% respecto al año pasado**

La inversión prevista supone un 36,81% de crecimiento sobre el año anterior. En la línea de actuación del Organismo Autónomo de Formación y Empleo de mejora y adaptación de la Formación Ocupacional y otros Programas Formativos a la realidad demandada por el mercado de trabajo, con el fin de ofrecer una mayor cualificación profesional al máximo número de desempleados y

**En el año 2000 se atendió las necesidades de 248 empresas para fomentar la inserción laboral de las mujeres**

## PROYECTOS DE FORMACIÓN PARA EL EMPLEO

Iglesia de Perales	Taller de montaje y/o instalación calefacción	Gtos. I.C. inmaterial
Centro de Formación Fábrica de Caramelos	Taller de cerrajería	Equipos para procesos informáticos
Equipamiento Fábrica de Caramelos	Talleres diversos	Talleres de empleo
Equipamiento Ramón y Cajal	Impresos	Escuela Taller
Taller de neumática y automoción		





10

EL MEDIO AMBIENTE NOS AFECTA A TODOS

## Por una ciudad más saludable

*Conseguir una ciudad más saludable es una tarea de todos. Una tarea que se conforma diariamente con actitudes cotidianas y en la que los vecinos de Getafe sacan buena nota. El Ayuntamiento ha puesto en marcha el Plan de Recogida Selectiva de Residuos que se intensificará a lo largo del 2001. Junto a este plan el Ayuntamiento vigila y controla la calidad del aire, la contaminación acústica, organiza el programa de desratización, desinsectación y desinfección y elabora proyectos de recuperación medioambiental en el Cerro de los Ángeles, Parque de la Alhóndiga, Lagunas de Perales del Río... Cerca de 75 millones de pesetas se destinan a estos cometidos, lo que supone casi un 4 % del presupuesto total.*



***Getafe es la ciudad de la zona sur con mayor participación vecinal en la recogida de residuos***



LOS programas concretos son: Prevención y corrección de impactos de origen industrial; vigilancia y control de la calidad de aire; vigilancia y control de la contaminación acústica; prevención del impacto ambiental derivado del desarrollo urbano y ordenación del territorio; desarrollo e implantación de la Agenda Local 21; vigilancia y control de vectores: programa de desratización, desinsectación y desinfección; recogida selectiva de residuos sólidos urbanos; conservación y promoción del medio natural; disciplina ambiental. Todos estos programas se unen al mantenimiento y conservación de los parques y áreas ciudadanas, uno de los pilares del bienestar colectivo.

## ACCIONES MEDIOAMBIENTALES

- Vigilancia y control de los vertidos líquidos a la red de saneamiento.
- Elaboración y desarrollo de un seminario informativo para PYMES.
- Participación en un proyecto de estudio de "Aprovechamiento de lodos de depuradora".
- Programa de educación ambiental en los Colegios e Institutos.
- Talleres de medio ambiente en los Centros Cívicos.
- Campañas informativas.
- Mapa de delimitación de las áreas de sensibilidad acústica.
- Elaboración de una ordenanza con el fin de implantar la instalación obligatoria de dispositivos ahorradores de agua en construcciones nuevas.
- Revisión del Plan General de Ordenación Urbana.
- Red de contenedores de vidrio.
- Vigilancia y seguimiento del desarrollo del servicio de recogida de papel.
- Seguimiento del programa de recogida de pilas.
- Seguimiento del programa de ropa usada.
- Control y seguimiento de la recuperación de los antiguos areneros.
- Cerro de los Angeles.





## Urbanismo, el pulso de la ciudad

*Esta área municipal engarza con la mayoría de las actuaciones de las distintas Concejalías. Todos los proyectos, obras, grandes infraestructuras; en definitiva todo lo que significa el pulso de la ciudad a nivel urbanístico, se contempla dentro de esta Delegación. El presupuesto de este año abordará importantes y significativas infraestructuras, muchas de las cuales se ha conseguido su financiación con fondos europeos y de la Comunidad Autónoma de Madrid tras las correspondientes gestiones, aunque otro número importante serán sufragadas con los fondos municipales. El presupuesto para el año 2001, en Urbanismo y Mantenimiento, supera los 5.500 millones de pesetas.*

LOS objetivos principales del año 2001 se centran en la integración de los barrios de Centro, Alhóndiga y San Isidro tras la conclusión del enterramiento de la vía, y en hacer de la ciudad una ciudad para vivir de una forma más cómoda aumentando los aparcamientos.

### ACONDICIONAMIENTO DEL ENTORNO DEL BULEVAR DEL ENTERRAMIENTO DE LA VÍA

Se crearán más de trescientos aparcamientos en el espacio liberado en la superficie una vez enterrada la vía. Se crean siete rotondas: una frente a la avenida de las Ciudades, Terradas, Azorín, Leganés, Cervantes, Sur y Toledo. El bulevar nacerá en el comienzo del soterramiento, desde Las Margaritas hasta la estación de Getafe centro. La anchura en este tramo llegará a los ocho metros. Desde la estación hasta la zona del Greco en la Alhóndiga existirá una mediana arbolada de 2 metros de ancho. La urbanización contempla un conjunto de cerca de 9.000

metros cuadrados de sendas peatonales y la plantación de más de 2.600 árboles y arbustos.

También está incluido en el presupuesto el acondicionamiento de 22 calles del entorno del Bulevar del ente-

### Se acondicionarán 22 calles del entorno del bulevar del enterramiento



*Uno de los principales objetivos de la Delegación de Urbanismo es aumentar el bienestar de nuestra ciudad incrementando el número de aparcamientos*

ramiento de la vía, dentro del Plan Regional de Inversiones. La inversión es de 250 millones de pesetas.

## Por una ciudad de calidad

Para llevar a cabo todos los proyectos y servicios que una ciudad como Getafe necesita es preciso negociar con otras administraciones la inclusión de éstos en planes regionales, estatales e internacionales. En el 2001, Getafe está incluida a través de distintos proyectos en el Plan Regional de Inversiones de Madrid (PRISMA), en los Fondos Europeos de Cohesión y de Desarrollo Regional (FIMMA y FEDER) y en el Plan Local de Infraestructuras y Equipamientos.

PLAN REGIONAL DE INVERSIONES  
(PRISMA)

## Parque de La Alhóndiga, entorno de la vía férrea e inversiones deportivas

GETAFE ha negociado distintas inversiones en todos los barrios a cargo del Plan Regional de Inversiones (PRISMA). Un Plan en el que la financiación se reparte a un 60% la Comunidad de Madrid y un 40% Ayuntamiento. El Plan de carácter plurianual tiene previsto las siguientes inversiones en el 2001:

- Proyecto de Innovación Tecnológica e informática municipal
- Acondicionamiento de plazas públicas y cubiertas de aparcamiento.
- Acondicionamiento de interbloques y calles en el barrio de Juan de la Cierva.
- Saneamiento y calles en el Carmen II de Perales.
- Acondicionamiento de 22 calles en el bulevar del enterramiento de la vía
- Acondicionamiento de la calle Travesía Carabanchel.
- Construcción de aparcamientos públicos.
- Urbanización del Polideportivo Juan de la Cierva.
- Plan de equipamientos y servicios en las dependencias municipales.
- Parque Alhóndiga.
- Tratamiento Zonas Verdes Avenida de las Vascongadas.
- Aula de naturaleza en las Lagunas de Perales del Río.
- Acceso y pistas de tenis en el Polideportivo Cerro Buenavista.

El montante total de estas inversiones supone 990.000.000 de pesetas, de los cuales 613.800.000 pesetas provienen de la Comunidad Autónoma y 376.200.000 pesetas son inversión municipal.



### FONDOS EUROPEOS

#### SANEAMIENTO, FORMACIÓN Y ENTERRAMIENTO DE LAS LÍNEAS ELÉCTRICAS

Getafe está realizando a lo largo de este año numerosas inversiones con cargo a fondos, unos de cohesión y otros de desarrollo regional.

#### FIMMA (Fondos de Cohesión)

- Colector de Perales del Río.
- Colector Principal C-6.
- Plan Director de Saneamiento y Recogida de Residuos Sólidos Urbanos.

#### FONDOS FEDER

- Centro de Formación Getafe Norte.
- Enterramiento de Líneas Eléctricas.
- Centro de Calidades y Empresas.

Estos suponen una inversión total de 1.265.166.851 pesetas, de los cuales 1.049.946.620 pesetas son fondos europeos y 215.220.231 pesetas salen de las arcas municipales.

### OTRAS INFRAESTRUCTURAS Y EQUIPAMIENTOS

#### Segundo plazo de 1.500 millones para el enterramiento de la vía

Fuera de los planes de regiones y europeos, el Ayuntamiento acometerá las siguientes inversiones:

- Centro de Minusválidos Psíquicos del Sector III.
- Remodelación de Colegios Públicos.
- Soterramiento de la Vía Férrea.
- Desarrollo Polígono Los Olivos.
- Desarrollo Polígono de los Olivos (ampliación).

Las cifras de estos proyectos son 608.627.453 pesetas, de los cuales 40 aporta la Comunidad Autónoma y 568 el Ayuntamiento de Getafe. Aquí se contempla el pago de 1.500 millones de pesetas por parte del Ayuntamiento para el enterramiento de la vía férrea.





El arquitecto Miguel Fisac presenta el proyecto del Pabellón de la Alhóndiga al Alcalde.

## La Alhóndiga, centro y el casco antiguo cambiarán de forma apreciable

*Otras inversiones de carácter social y viario destacan en los presupuestos del presente año. Así distinguimos la construcción de un pabellón deportivo y una piscina cubierta en el barrio de la Alhóndiga, con un proyecto diseñado por el prestigioso arquitecto, Miguel Fisac; el inicio del segundo campus de la Universidad Carlos III y el comienzo de la segunda fase de peatonalización del casco antiguo.*

**El graderío tendrá una capacidad para 500 personas**

## LA ALHÓNDIGA TENDRÁ UN PABELLÓN CUBIERTO Y UNA PISCINA CUBIERTA

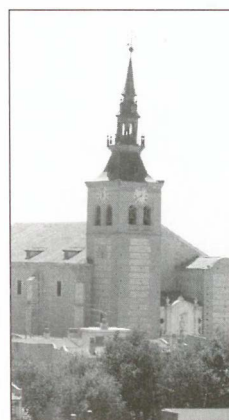
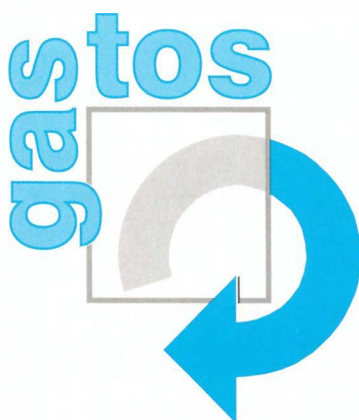
El barrio de la Alhóndiga contará con un pabellón cubierto y una piscina cubierta diseñados por el prestigioso arquitecto Miguel Fisac. Las obras supondrán una inversión de 400 millones de pesetas.

El pabellón tendrá tres canchas de baloncesto, tres de voleibol, y pista de fútbol sala y balonmano. El gimnasio ocupará 100 metros cuadrados para actividades diversas con cinco vestuarios para equipos de 34 metros cuadrados y vestuarios para árbitros y zona de despacho con una superficie de 35 metros cuadrados. El graderío tendrá una capacidad para 500 personas. Las instalaciones tendrán también una sala para cursos, charlas técnicas, y reuniones de entidades deportivas con capacidad para 40 personas. La superficie total construida supera los 3.000 metros cuadrados.

La piscina tendrá dos vasos cubiertos y dos descubiertos para la práctica de la natación. El Pabellón junto a esta piscina cubrirá las necesidades deportivas del barrio de la Alhóndiga.

## CENTRO DE FORMACIÓN EN GETAFE NORTE

ENTRO del Programa Europeo de Fondos de Desarrollo Regional (Feder) está prevista también la construcción de un Centro de Formación en el barrio de Getafe Norte. Se situará en una parcela de 2.800 metros cuadrados con una inversión global de 600 millones de pesetas. En este Centro se pondrán en marcha programas de formación para el empleo.



## LA NUEVA PEATONALIZACIÓN CAMBIARÁ EL ENTORNO DE LA CATEDRAL

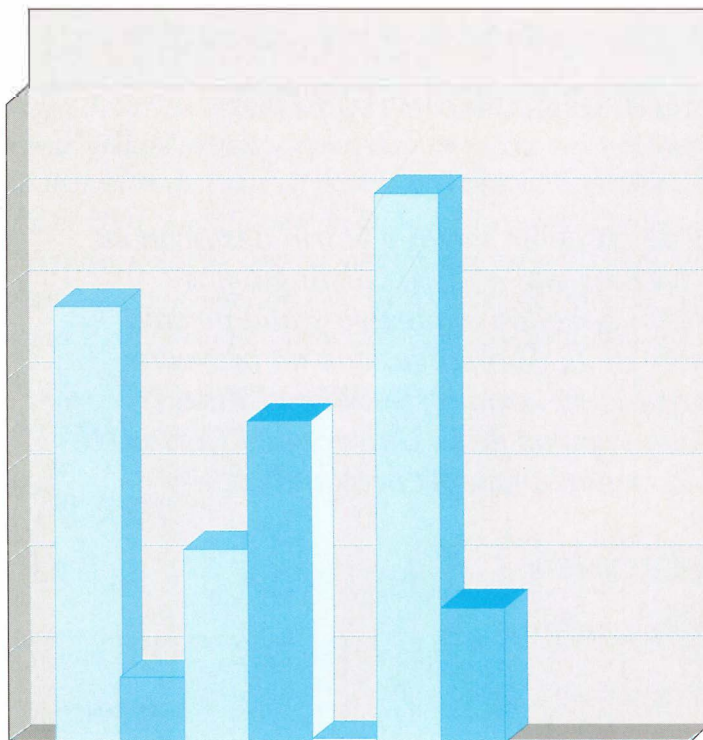
A segunda fase de peatonalización del casco antiguo de Getafe abarcará al menos doce calles del entorno de la Catedral de la Magdalena. Concretamente se actuará en las calles Cónsul, Travesía del Calvario, Alonso Cano, Travesía de Oriente, Molino, Hormigo, Luna, Empedrada, Recodo, Beso y La Cruz.

Esta actuación se une a la zona peatonal ya existente compuesta por las calles de Silverio Lanza, Toledo, Madrid, Don Fadrique, Mariano Ron, San Eugenio, Vergara, Pablo Iglesias, Moraleja, Casarrubuelos, Velasco, Sevilla, Perales, Capitán Haya y Felipe Estévez.

Esta actuación formará parte de una actuación integral ya que supondrá la remodelación de otras calles del centro de Getafe en las que también se actuará. Son las denominadas de tráfico rodado proyectado. Así se actuará en las calles: Greco, Ávila, Cervantes, Leoncio Rojas, Sierra, Horno, Verónica, Calvario, Magdalena, San Martín de la Vega, Concepción, Lartiga, Rayo, General Pingarrón, Quedo, Bohime, Capitán Carlos Haya, Perales, Gálvez, Ángeles, Egido, Capellanes, Huertos, Jacinto Benavente, Batres, Fernando Barrachina, Maestro Turina, Maestro Chueca, Maestro Arbós, Magallanes y Doctor Barraquer.

En otra actuación, se rehabilitarán la Avenida de las Ciudades y la calles Cuestas Bajas.

**Se peatonalizarán doce calles**



PRESUPUESTOS MUNICIPALES 2001

Objetivos: empleo, medioambiente y materia social

**La apuesta por el empleo y el crecimiento económico se concreta en la construcción de un centro de formación de Getafe Norte, la ampliación del polígono de Los Olivos, el desarrollo de Los Gavilanes y del Culebro**

*Los Presupuestos del Ayuntamiento de Getafe para el año 2001 son en palabras del Concejal Delegado de Hacienda, David Lucas, “valientes en el impulso de políticas sociales: la apuesta por el empleo, las inversiones en medio ambiente y en materia social. Es preciso destacar que más de un 56% de estos presupuestos se destinarán a estos capítulos”. En números absolutos, el Presupuesto Municipal, contando las empresas públicas y el Organismo Autónomo de Formación y Empleo, supera los 22.000 millones de pesetas.*

A apuesta decidida por el impulso de políticas sociales es uno de los objetivos de estos presupuestos. Así en la creación de empleo y crecimiento económico se invertirán más de cuatro mil millones de pesetas, con la creación de un nuevo Centro de Formación, la ampliación del Polígono de Los Olivos, el desarrollo de Los Gavilanes y de las nuevas áreas industriales en torno a la M-50. Este impulso al empleo junto con el desarrollo de programas de carácter

social supone un 42% de este Presupuesto.

Otra de las apuestas del Gobierno Municipal (PSOE-IU) en la elaboración de estos presupuestos es el impulso de las inversiones en medio ambiente, con la creación de un Aula de la Naturaleza, el desarrollo del Plan Direc-

tor de Recogida de Residuos; el acondicionamiento del Parque de la Albóndiga, el mantenimiento de los parques y jardines, el enterramiento de las líneas eléctricas, y el establecimiento de la red de saneamiento junto con la Empresa Pública Municipal de Limpiezas (LYMA). Este capítulo supera los

**En medio ambiente se actuará en el parque de la Albóndiga, se enterrarán las líneas eléctricas y se creará un aula de la naturaleza**





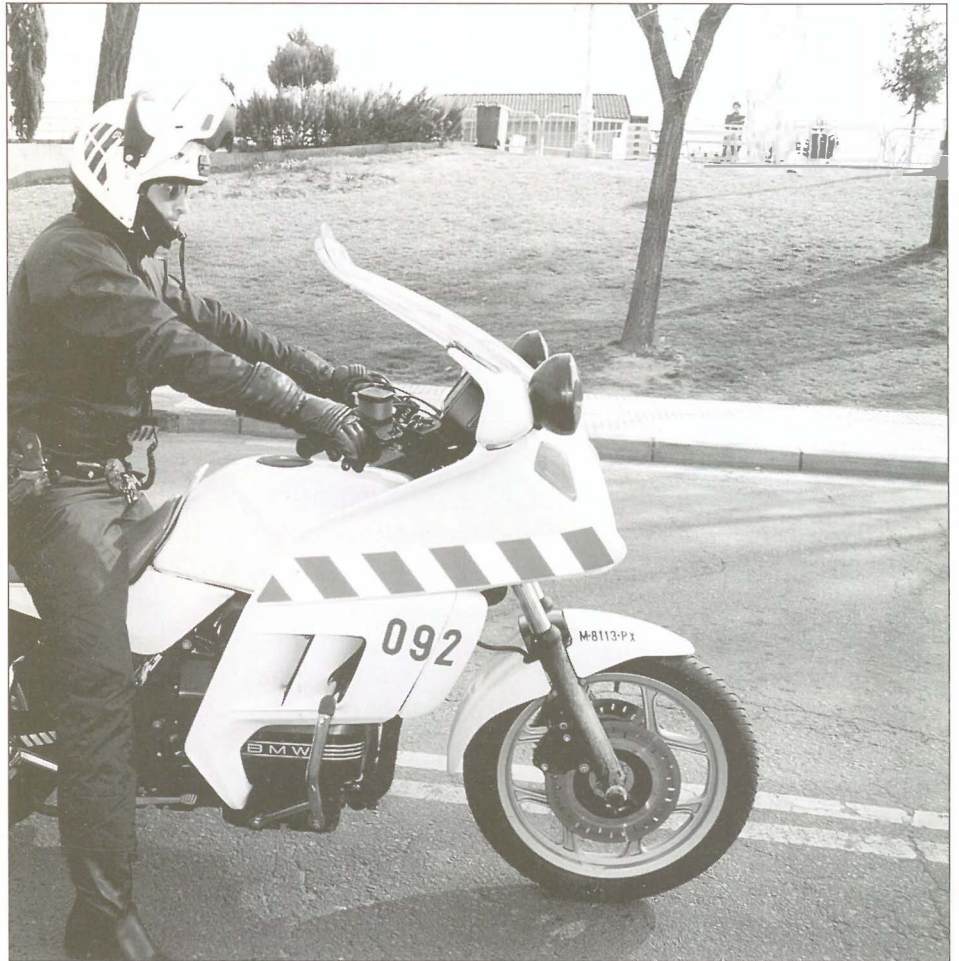
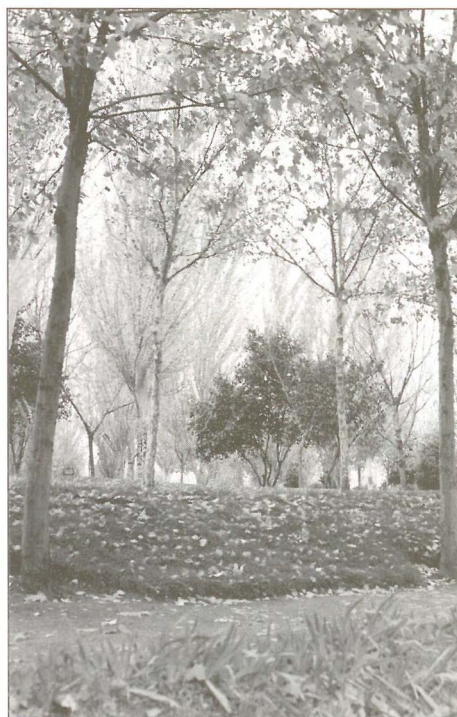
3.000 millones de pesetas, lo que supone un 15% del presupuesto.

## Urbanismo

En infraestructuras, vivienda y mantenimiento, la apuesta se centra en la construcción de nuevos aparcamientos, el acondicionamiento de las calles del entorno del enterramiento de la vía y en la construcción de nuevas promociones a cargo de la Empresa Municipal del Suelo y la Vivienda, concretamente en Perales del Río. Este presupuesto supera los 3.800 millones, un 17,32%.

Todo ello pasa por conseguir una mayor integración de los barrios, sobre todo de Centro, Alhóndiga y San Isidro tras concluir el enterramiento de la vía.

Se potenciará asimismo la dotación de infraestructuras y equipamientos con la construcción de nuevas zonas deportivas en la Al-



hóndiga, Sector Tres y Getafe Norte; se ampliará y modernizará la red de saneamiento y se hará un tratamiento integral de calles y plazas. Símbolo de ello será el realce que se efectuará del entorno de la Catedral de la Magdalena con la peatonalización de 12 calles circundantes, lo que sin duda devolverá el sabor a nuestro casco antiguo.

## Hacienda y Seguridad

En el capítulo de Seguridad y Tráfico el presupuesto supera los mil millones de pesetas (5,7%). Esta área incluye el presupuesto destinado a Seguridad con la Policía Local con cerca de mil millones de presupuesto; Protección Civil, el magnífico cuerpo de voluntarios que tanto prestigio está aportando a Getafe; la unidad de Tráfico y la cuota del Servicio de Extinción de Incendios.

El resto de los Presupuestos, un 20% (4,438 millones) se destinan a Administración General, la cual incluye la modernización de la Administración Municipal. Así el objetivo es conseguir la Administración del siglo XXI, al servicio de los ciudadanos, se realizará a través del denominado **Plan de Calidad**.

Estos presupuestos se enmarcan en el inicio de un Plan, el **Plan Estratégico** que tiene como fin hacer de Getafe un motor para el desarrollo y a los ciudadanos, protagonistas del mismo.



ÁREA SOCIAL: DONDE LOS CIUDADANOS SON LOS PROTAGONISTAS

## Objetivos: favorecer la integración y fomentar la convivencia

El Área Social es una de las apuestas municipales y motor de impulso de los programas sociales en los que los ciudadanos son los auténticos protagonistas. La participación ciudadana, a través de las más de 450 asociaciones, así como el trabajo desarrollado en los Centros Cívicos y otros foros ciudadanos, son los pilares fundamentales para alcanzar los objetivos deseados. El año 2001 estrena, además, un nuevo modelo de participación: **el Plan Estratégico 2010**, donde los ciudadanos son los impulsores del cambio. El Área Social abarca ocho espacios fundamentales que se desarrollarán a continuación, con una inversión directa municipal de más de 3.200.000 millones de pesetas (un 16% del total), el resto de las inversiones proceden de otros organismos que han aprobado previamente proyectos municipales.

**La inversión cultural se completa con la oferta del auditorio del conservatorio de Getafe**

16



## Mujer

RABAJAR para paliar el desempleo en la población femenina de Getafe, el esfuerzo en pos de la igualdad y los talleres y jornadas en torno a la violencia doméstica son los ejes de actuación de la Concejalía de la Mujer, sin olvidarnos de los servicios que presta en cuanto al asesoramiento, consultas y cursos que se imparten desde esta área.

## opinión

“Las políticas de Mujer y la redistribución equitativa de recursos económicos”

Las políticas orientadas a conseguir la igualdad de oportunidades deben estar impregnadas de los principios de redistribución equitativa de los recursos económicos. Al igual que otras políticas sociales, deben contar con mecanismos que necesariamente permitan la equiparación real de las mujeres y de los hombres. Por ello, los Planes deben llevar implícito, además de directrices políticas, recursos humanos para su desarrollo, y recursos económicos que permitan la realización de acciones y que implementen las ya existentes.

La asignación de recursos económicos para las políticas de Mujer, no debe ser cicatera porque la razón de nuestra democracia es el Estado de Derecho, Democrático y Social, y ello nos lleva necesariamente a distribuir equitativamente.

En las políticas de igualdad, por una parte debe primar el interés de equiparar a los géneros y de otro lado cabe resaltar la aportación que las mujeres hacen a la economía nacional.

Recordemos que actualmente y a pesar de la puesta en marcha de muchos servicios, todavía son las que sustentan:

- La guarda de los niños.
- El cuidado de ancianos.
- El cuidado de enfermos mentales.
- El cuidado de discapacitados psíquicos y físicos.
- El gobierno de las familias.

Imaginemos por un momento que dejaran

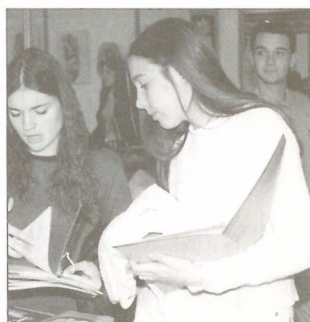
de prestar todos esos apoyos, el caos sería evidente, y nuestro apenas esbozado estado de Bienestar Social se derrumbaría en un instante.

Por ello, insistimos, los políticos y la ciudadanía deben ser generosos cuando se ponen en marcha esos servicios gratuitos que ayudan a la mujer que intenta:

- Salir de una cárcel de malos tratos y violencia, mediante asistencia psicológica y apoyo jurídico.
- Salir del “nido vacío”, cuando los demás miembros de la familia han “volado”, y su razón de ser, cuidarles, ha desaparecido; mediante proyectos que eleven su autoestima.
- Salir a buscar trabajo, bien por una razón económica o de realización personal o de ambas: con la puesta en marcha de programas formativos que las permitan la cualificación profesional y el acceso a las nuevas tecnologías.
- Crear su propio empleo con medidas de asesoramiento y de acompañamiento.
- Tener su tiempo de ocio y su espacio con medidas para el desarrollo integral.
- Participar social y políticamente mediante la creación de foros, encuentros “ad hoc”, que permitan la paridad en la participación y en la decisión.

En definitiva, los valores de igualdad, tolerancia y solidaridad deben reforzarse para su desarrollo con el valor de la “equidad”.

AGAD





## ¿Por qué son importantes las inversiones sociales?

### Porque en un año...

- Más de 70.000 espectadores disfrutaron del Teatro Federico García Lorca.
- Más de 600 mayores asisten a talleres de formación.
- 170 mayores reciben el servicio de teleasistencia.
- Más de 170.000 jóvenes reciben información o participan en actividades de juventud.
- Más de 1.100 jóvenes asisten a talleres de juventud.
- Más de 8.000 escolares siguen programas de salud.
- Más de 3.000 getafenses están siguiendo cursos y talleres en Centros Cívicos.
- Cerca de 3.500 familias participan en campañas preventivas de salud.
- Cerca de 9.000 mujeres acuden a la consulta de planificación familiar donde hay más de 12.000 historias clínicas abiertas.



### Educación e infancia

Los apartados en los que se trabaja en Educación e Infancia siguen siendo la demanda y construcción de infraestructuras, entre las que destacan la construcción de un **Centro de Educación Infantil y Primaria en Getafe Norte**, la futura **Casa de los Niños de la Avenida de las Ciudades** y el **Aulario de Educación Secundaria de Perales del Río**. Para un futuro inmediato se pretende la construcción de tres nuevas Casas de Niños y dos Escuelas Infantiles. La escolarización de la ciudad ha cubierto la demanda de plazas, aunque se sigue trabajando en las necesidades futuras ya apuntadas. El trabajo de reivindicación a la Comunidad de Madrid de más medios y fondos será otro de los ejes de trabajo.



### Deportes

En el apartado de Deportes, se va a trabajar en la construcción de una piscina cubierta en la Alhóndiga; el pabellón cubierto diseñado por el prestigioso arquitecto, Miguel Fisac, y la reforma y terminación de algunos de los polideportivos con que cuenta la ciudad. Se seguirá invirtiendo en el deporte base, sin descuidar el deporte de alta competición.

17

*Los mayores son atención prioritaria en las políticas municipales*

### Cultura

Destaca el impulso que se le ha dado la puesta en marcha del Conservatorio Profesional, junto a su Auditorio, la apuesta por el futuro Centro de Poesía y una excelente programación tanto en centros cívicos como en los culturales, con oferta para todos los públicos, hacen de Getafe una ciudad con un interesante futuro. Una sola muestra de lo dicho. Lo constituyen los 70.000 espectadores que acudieron el pasado año a los eventos programados.

### Juventud

En lo referente a Juventud, destaca el trabajo de información y asesoramiento, con 78 talleres por el que pasaron 1.175 alumnos. La Concejalía atendió en el pasado año 170.484 consultas. Se ha potenciado la información de los apartados que les rodean: ocio, trabajo, oportunidades, cursos, etc.





#### Servicios Sociales

Servicios Sociales, Mayores e Integración tiene como prioridad la atención a los colectivos menos favorecidos. El trabajo seguirá caminando por la estela de talleres para mayores, y los programas de rehabilitación de viviendas, la potenciación del servicio de teleasistencia, ayudas domiciliarias, integración de los colectivos de inmigrantes, ayuda a disminuidos psíquicos y físicos... En definitiva trabajar porque la ciudad sea habitable para todos.



#### Cooperación Internacional

El apartado de Cooperación Internacional, nos sitúa como una de las ciudades más solidarias, con los proyectos de hermanamiento con distintas ciudades del mundo, la convocatoria anual pública de subvenciones a los proyectos de Cooperación al Desarrollo para ONG'S, así como las campañas de ayuda que se mantendrán e incrementarán con los países del tercer mundo y a los que han afectado desastres naturales. Ejemplo de ello en el presente ejercicio lo tenemos con la aprobación por parte del Pleno de dar una subvención de un millón de pesetas para el Salvador y 2 millones para la India tras los últimos terremotos sufridos.

18

#### *La inversión cultural se completa con la oferta del auditorio del conservatorio de Getafe*



#### Salud, Consumo y Drogodependencia

Destaca el trabajo que realiza y va a seguir realizando la concejalía en control de las drogodependencias, los programas de prevención en colegios e institutos (el pasado año llegó a 8.300 escolares y 3.347 familias), y la iniciación de una campaña preventiva sobre el consumo de estupefacientes en 30 centros educativos. El apartado de salud seguirá incidiendo en las consultas sobre sexualidad y anticoncepción, la participación en los programas de los más jóvenes (8.000 alumnos participaron en el pasado año en el denominado "Dientes sin caries").

La Agrupación de Minusválidos Físicos "LOS TROTAMUNDOS", quiere hacerle llegar la siguiente reflexión:

Llevamos 20 años representando el colectivo de minusválidos (anteriormente desde la denominación de Asociación de Minusválidos de Getafe). A lo largo de este tiempo hemos vivido y cooperado del ideario del bienestar social y sus valores de: igualdad, justicia y dignidad humana, y especialmente apostando por la población más débil como es nuestro caso.

El Ayuntamiento, en concordancia con esta apuesta, progresivamente fue implementando una serie de medidas:

- Ayudas de ocio y tiempo libre (vacaciones).
- Cesión de locales para nuestra sede.
- Subvenciones para actividades ocupacionales.
- Furgoneta adaptada.

Sin embargo, en estos momentos creemos que es necesario continuar el camino iniciado desde una perspectiva de integración social, como elemento básico de una sociedad de bienestar, y por tanto, retomar, reavivar o iniciar nuevos retos como:

- Hacer un Getafe accesible para todos los ciudadanos, y de forma especial para los que tienen limitada su movilidad.
- Desarrollar servicios en el ámbito local de apoyo a personas dependientes que nos permitan permanecer en nuestras casas y nuestro pueblo, como ejemplo: servicios domiciliarios adaptados a cada situación individual.
- Transporte adaptado en todas las líneas de autobuses urbanos e interurbanos.
- Derecho al ocio, al deporte y a la cultura, adaptándola cuando proceda a nuestra

especificidad. A modo de ejemplo: mejorar la adaptación de las piscinas, acciones positivas en piscina cubierta, etcétera.

- Incrementar las ayudas para el transporte.
- A través del Organismo Autónomo de Formación y Empleo, potenciar servicios con carácter permanente que canalicen la formación y la incorporación al mundo laboral de la población con discapacidad.
- En la línea actual promovida por el Ayuntamiento, continuar impulsando la creación de equipamientos especializados como residencias, centros de día, servicios de rehabilitación, etc.
- Actuaciones dirigidas a la sensibilización social en relación a la imagen de las discapacidades.

**Para hacer posible las actuaciones señaladas y continuar en el empeño por conseguir un sistema de bienestar social, no como meta sino como realidad,**

#### Proponemos:

Dotar a los Servicios Sociales Municipales (para nosotros el referente más inmediato), de un presupuesto económico suficiente que permita gradualmente y a medio plazo cubrir las necesidades mencionadas.

**Recordar nuestra mejor disposición a continuar avanzando, desde una perspectiva de complementariedad de actuaciones y compartiendo los mismos objetivos.**



GERMAN FRANCO NÓDAR  
Presidente de la Asociación de Minusválidos Físicos de Getafe "Trotamundos"



## EMPRESAS MUNICIPALES

### Eficacia y consolidación

*Tanto la Empresa Municipal de Limpieza y Medio Ambiente (LYMA) como la Empresa Municipal del Suelo y la Vivienda (EMSV) tratarán a lo largo de este año y en el futuro inmediato de consolidarse ambas, así como lograr una mayor eficacia y rendimiento.*



LYMA, por una ciudad saludable

A empresa pública Limpiezas y Medio Ambiente (LYMA) tiene asignada la tarea de mantener nuestras calles en un nivel de limpieza saludable que proporcione el bienestar colectivo. Desde su creación, ha acometido nuevos proyectos como la implantación de la recogida selectiva de residuos conocida popularmente como “la bolsa amarilla”, la adquisición de maquinaria para la limpieza viaria y de material para acometer la limpieza de pintadas. En esa tarea no está sola, ya que la colaboración vecinal ha sido fundamental para que Getafe haya sido, un año más, la ciudad del sur de la Comunidad que más material ha recuperado para su reciclaje. Las cifras hablan por sí solas: más de dos millones de envases recuperados en los contenedores amarillos. La inversión en limpieza y recogida de residuos supera los 1.500 millones de pesetas, un 53,38% del Area de Empresas Públicas y Organismos Autónomos del Ayuntamiento.

Las áreas de actuación de esta empresa son:

- Limpieza viaria.
- Recogida de residuos sólidos.
- Limpieza de edificios.
- Taller mecánico.
- Inversión en maquinaria.
- Adquisición de mobiliario y de maquinaria.

**Con los materiales recuperados en los cubos amarillos de Getafe y gracias a los vecinos se han podido fabricar 3.000.000 de envases de huevos; 8.300.000 bolsas de basura; 1.800.000 botellas de lejía; 114.200 metros cuadrados de moqueta; 75.000 metros de tubos; 114.200 metros de canutillo de plástico; 5.300.000 de latas de conserva de un kilo y 76.000 latas de bebida de 33 cl.**

### EMSV, el derecho a una vivienda digna

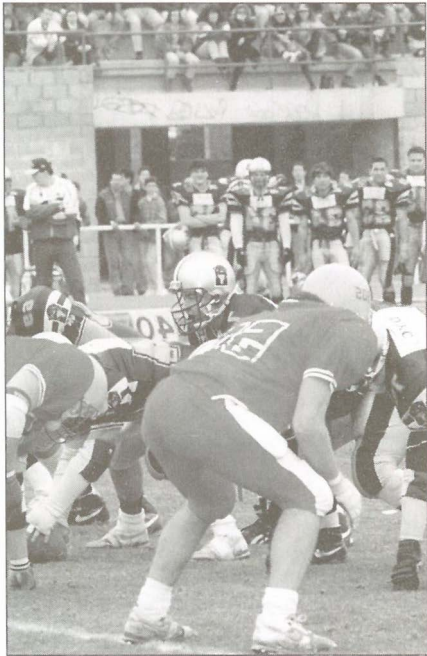
A Empresa Municipal del Suelo y la Vivienda (EMSV) tiene como objetivo ofrecer viviendas dignas, especialmente para jóvenes, a precios inferiores al mercado. Así se han entregado recientemente treinta viviendas en la zona de Sánchez Morate y a lo largo del año 2001, acometerá los proyectos de construcción de 50 viviendas en Perales del Río (ya sorteadas) e iniciar el expediente de construcción de 200 en El Bercial. Asimismo, la EMSV realiza también funciones de asesoramiento y gestión de ayudas públicas para la rehabilitación de edificios. Las consultas de comunidades de propietarios superan ya las 300. Esta empresa tiene un presupuesto superior a los 50 millones de pesetas.

Las líneas de actuación de la empresa son:

- Actuaciones en vivienda nueva. (Perales del Río y Bercial)
- Actuaciones en rehabilitación. (Asesoramiento y tramitación de las ayudas en materia de rehabilitación).
- Apoyo técnico a la actuación del Ayuntamiento en urbanismo y equipamientos sociales.

***La EMSV tiene como objetivo ofrecer viviendas dignas, especialmente para jóvenes, a unos precios inferiores a los del mercado libre***





“RELACIÓN ENTRE IMPUESTOS Y SERVICIOS SOCIALES”

## ¿Se corresponde el nivel de vida de los ciudadanos de Getafe en Servicios Sociales, Cultura, Deporte, etc., con los impuestos que pagamos?

*Contestando a esta pregunta, y con la siguiente reflexión no pretendo descubrir nada nuevo, aunque sí reconsiderar algunos desajustes equitativos y por dónde trabajar hacia un entendimiento de casación entre los dos aspectos. El pago de impuestos de todos los ciudadanos es imprescindible en toda sociedad democrática como corresponsables de ciudad participativa, libre y con futuro.*

A sensación que tenemos los vecinos de Getafe actualmente, ha sido y aún sigue siendo, que todos nuestros impuestos se han empleado en las grandes obras y acontecimientos, tales como: Enterramiento de la vía, Metrosur, Polígonos Industriales, apuesta por el Empleo, etc. Otros temas o áreas, tales como: Cultura Popular, (se reconocen en el Teatro F.G. Lorca y el Conservatorio de Música), Deporte, (se reconoce el Coliseo Alfonso Pérez, etc., a primera vista, para la mayoría de los ciudadanos, ha pasado totalmente desapercibida.

### **En Getafe convivimos dos culturas o mundos deportivos totalmente diferentes**

#### **Dos culturas**

En Getafe convivimos dos culturas o mundos deportivos totalmente diferentes. Una, minoritaria de élite o profesional, quien dispone de instalaciones nuevas y propias, caso del fútbol con el Coliseo.

Otra, mayoritaria de BASE que no dispone de instalaciones suficientes ni adecuadas por haberse quedado éstas estancadas y obsoletas.

Getafe necesita mejorar y reconducir la actual realidad deportiva, desde mi punto de vista en dos direcciones:

a) Que la política deportiva municipal: planificación, inversión, distribución y gestión, se haga en coordinación y participación con las entidades representativas solventes en nuestro municipio.

b) Dedicar más recursos económicos y humanos a este evento.

Cuando los ciudadanos pagamos nuestros impuestos, (cosa que aunque a primera reacción no nos guste), deberíamos hacerlo convencidos de que son necesarios y deben servir para crear unas condiciones de vida mejores en todo lo que no rodea, por supuesto para mejorar también nuestra cultura y practicar más y mejor deporte.

Si esto no nos lo creemos, y algún resultado de ello tenemos, significa, entre otras cosas, que nuestros gobernantes y

Administradores Públicas, no saben transmitirnos ni informarnos de la rentabilidad, ni administración de los mismos, o que no son suficientes.

#### **Mejor distribución**

No soy de los que creen que hemos de pagar más impuestos, NO, pero sí creo que deben ser mejor dis-

**El pago de impuestos de todos los ciudadanos es imprescindible en toda sociedad democrática como corresponsable de ciudad participativa, libre y con futuro**

tribuidos para conseguir cosas a su debido tiempo y prestar, constantemente, más atención a valores humanos como la cultura y el Deporte, aunque no se logren conquistas espectaculares o vistosas. Un pueblo enriquecido en cultura y prácticas deportivas, es un pueblo vivo, sano y con futuro.

Las personas que practicamos o dirigimos el deporte, principalmente de base, en Getafe y usamos instalaciones, campos-canchas, vestuarios, accesos, alumbrados, etc., a veces tenemos la sensación que nuestros impuestos no llegan hasta aquí.

De los 26.000.000.000 (veintiséis mil millones de pesetas) del presupuesto municipal, sólo unos 814 millones se dedican a todos... los gastos de la Concejalía de Deportes. Sí se valora el costo de lo conseguido y disponemos hasta ahora, la práctica del deporte en Getafe, en sus múltiples modalidades, edades, dedicación, etc., siempre refiriéndonos al popular y de BASE, tanto en ocio, mixto, competiciones locales y federado, nos sitúa en unas 125-130 mil personas. De ellas, más o menos censados formalmente hay unos 50.000 deportistas. Sólo en los Juegos Municipales unas 14.000 personas.

La creación de instalaciones mínimas en cada barrio, no fue suficiente. Las hechas, al-



gunas están obsoletas y las carencias son muy necesarias: sólo una piscina cubierta, pabellones cubiertos, canchas de tenis sólo en un barrio, etc.

La estructura organizativa compartida que se llevó en los primeros años del auge deportivo: Delegación de Deportes y Coordinadoras deportivas de barrios (como coloquialmente se les sigue llamando, aunque éstas han sido sustituidas por entidades), ha sido fraccionada en varios barrios, fundamentalmente donde más deportistas existen.

Como decía anteriormente, es preciso un reajuste del deporte en Getafe para hacerlo mejor y más practicable, moderno y actualizado.

Es preciso una nueva planificación deportiva entre la Delegación de Deportes y las entidades representativas donde se ahorren esfuerzos repetitivos, gastos innecesarios, búsqueda de recursos nuevos, etc.

Los ciudadanos deben ver que sus impuestos sí sirven para disfrutar con ellos.

Un ciudadano deportivo,  
**Pablo Jiménez López**





LA TASA DE GESTIÓN DE RESIDUOS SÓLIDOS URBANOS, DENTRO DE LA NORMATIVA DE LA UNIÓN EUROPEA

El 80% de los vecinos de Getafe abonarán entre 5.500 y 6.000 pesetas

En el comienzo del siglo XXI tener una ciudad más saludable y legársela a las generaciones venideras supone incrementar los procesos de eliminación de reciclaje de los residuos sólidos ciudadanos, cada vez más numerosos a causa del progreso. Por ello, la Unión Europea ha promulgado una normativa por la que ha condicionado al Estado y, por ende, a las Comunidades Autónomas y Ayuntamientos a que, si quieren seguir percibiendo fondos para el desarrollo medioambiental, deben establecer una tasa para el tratamiento de residuos que ha de repercutirse a vecinos, comercios e industrias. En este marco, el Ayuntamiento de Getafe ha establecido la tasa por el servicio de gestión de residuos sólidos urbanos. La cuantía de la denominada Ecotasa, en contra de lo que se ha dicho, no supera las 6.500 pesetas anuales. En resumen, el 80% de los vecinos de Getafe pagarán entre 5.500 y 6.000 pesetas al año (40.000 viviendas).

**Para el cálculo de la tasa, Getafe ha tomado como referencia solamente el valor catastral construido, no se ha tenido en cuenta el valor catastral del suelo**

STA normativa abarca los servicios públicos de recogida selectiva, transporte, almacenamiento, tratamiento, reciclaje y eliminación de estos residuos. Para el cálculo de la tasa, Getafe ha tomado como referencia solamente el valor catastral del inmueble dedicado a la vivienda, no teniendo en cuenta el valor catastral del suelo, con lo que más del 80% de los vecinos tendrá una cuota al año de entre 5.500 y 6.000 pesetas al año.

Esta Ecotasa nos permitirá avanzar en diferentes proyectos de mejora medioambien-

tal y ecológica de Getafe. Estos proyectos no sólo pasan por el tratamiento adecuado de los residuos sólidos orgánicos e inorgánicos, sino que nos permitirá avanzar en proyectos como el soterramiento progresivo de los contenedores en las calles; la posibilidad de continuar con proyectos cofinanciados con la Unión Europea como el enterramiento de las líneas eléctricas, o la reforestación de nuestros "pulmones" medioambientales. En definitiva, legar a las generaciones futuras una ciudad más saludable y sostenible que la que en estos momentos disfrutamos.

**Getafe es una ciudad concienciada en el reciclaje de residuos. En el último año se recogieron, por habitante, 13 kilos de envases, medio kilo de pilas, 6 kilos de vidrio y 16 kilos de papel**

21

## CUOTA DE RECOGIDA DE RESIDUOS SÓLIDOS URBANOS EN ALGUNOS MUNICIPIOS (de 70.000 a 200.000 habitantes)

Almería	12.000 pesetas
Burgos	10.000 pesetas
Cádiz	10.500 pesetas
Castellón	12.000 pesetas
Logroño	9.000 pesetas
Lugo	8.500 pesetas
Palencia	10.000 pesetas
Salamanca	12.2000 pesetas
Getafe	6.000 pesetas

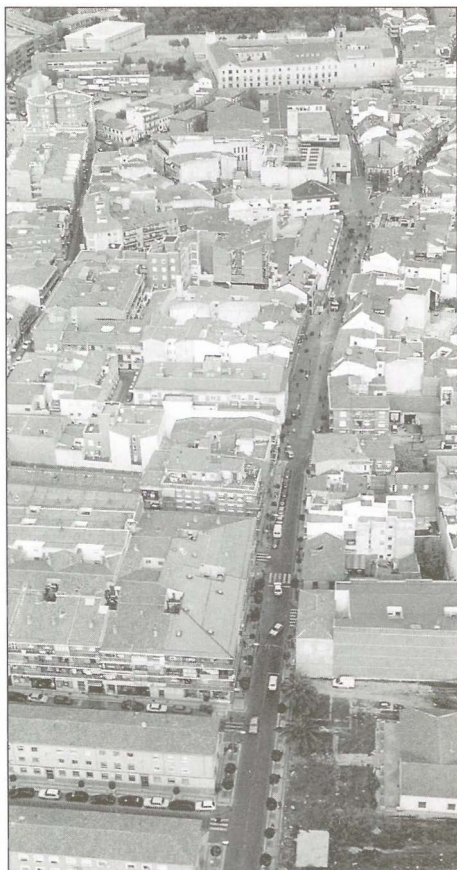
## Ordenanza aprobada por la Federación Madrileña de Municipios

Es importante subrayar, para evitar equívocos, que en el año 1984 los Ayuntamientos, entre ellos el de Getafe, retiraron la tasa de basuras y alguna otra debido al incremento que sufría el valor catastral (marcado por la ley). Esta era una medida compensatoria para no gravar a los vecinos con una subida de impuestos elevada. Esta subida catastral, que se realizó para todos los municipios españoles, fue revisada por una sentencia del Tribunal Constitucional y, de esta manera, en el año 1987, se devolvió el 20% del importe pagado por la Contribución Territorial Urbana. De esta manera, muchos municipios de la Comunidad de Madrid introdujeron nuevamente tasas que habían

retirado para compensar la citada subida catastral. Tal es el caso del alcantarillado y depuración de aguas que en Getafe no se aplicaron. Posteriormente, con la Ley de Impuestos de Bienes Inmuebles desaparece la Contribución Territorial Urbana y aparece el actual IBI. Es importante aclarar que el cálculo del IBI se hace tomando como referencias el valor catastral del inmueble, el valor catastral del suelo y la ubicación económica y social de la vivienda en cuestión (se toma como referencias los servicios con los que cuenta esa zona). De esta manera se producen diferencias importantes en la valoración de las viviendas según los municipios en los que estén situadas. Por ejemplo los municipios o distritos en los que hay un Centro de Salud por cada 150.000 habitantes, al disponer de menos servicios el valor de la vivienda es menor. Asimismo, la Federación Madrileña de Municipios en las que se encuentran representantes de todos partidos, se ha sumado a la discusión y aprobación de una Ordenanza Marco de la Tasa por Gestión de Residuos Sólidos de obligado cumplimiento para todos los municipios.







IBI, IMPUESTOS DE VEHÍCULOS, IAE

## Impuestos: por debajo del crecimiento del IPC

*Este capítulo presupuestario, es generador de dinero para las arcas municipales con las que prestar servicios públicos para todos y con las cuales se materializan las inversiones para llevar a cabo muchos de los proyectos que definirán el futuro de la ciudad. Es necesario destacar que el incremento de los impuestos en Getafe están situados por debajo del crecimiento y las estimaciones de la variación del IPC (Índice de Precios al Consumo) anunciados por el Gobierno para el año en curso. Sólo el 27% de los ingresos municipales provienen de los impuestos directos e indirectos. El resto de los ingresos proceden de otras fuentes no impositivas que se reflejan en otras páginas de este mismo Boletín Informativo. De los 17 municipios más poblados del Estado español, Getafe ocupa el puesto 13 en presión fiscal (estudio de la Federación Española de Municipios)*

22 **D**L apartado de los denominados impuestos directos, y que afecta a la mayor parte de los ciudadanos y negocios de la ciudad, supone una cifra de algo más de 5.500 millones para las arcas municipales. Aquí están contemplados los impuestos de bienes inmuebles (IBI), el impuesto de vehículos de tracción mecánica, el impuesto de actividades econó-

**Los impuestos directos representan sólo el 24% de los ingresos del Ayuntamiento**

micas (IAE), etc.. Por otro lado, están los impuestos indirectos, construcciones, instalaciones y obras, que alcanzan la cifra de 850 millones. Y otro de las partidas es la referente a tasas, en las que se incluyen distintos apartados, que supone la cifra de 1.677 millones de pesetas. Toda esta generación de recursos, junto a otros recursos, sirven para acometer los

**De los 17 municipios más poblados del estado español Getafe ocupa el puesto 13 en presión fiscal, según un estudio de la Federación Española de Municipios**

ingresos puntuales que el Consistorio necesita para sacar adelante los proyectos que definirán la ciudad del futuro.

DAVID LUCAS, CONCEJAL DE HACIENDA

“Hemos incrementado los impuestos por debajo de la carestía de la vida”



El Concejal de Hacienda y Patrimonio, David Lucas, subraya que “el incremento de este año en el capítulo de impuestos es un incremento pactado por los municipios del área metropolitana de Madrid. Se determinó que los crecimientos previstos para el

2001 fuera el IPC interanual establecido por el Gobierno en octubre pasado. Éste era del 3,7%, cuando el valor real fue del 4,4%. El esfuerzo presupuestario es importante con el fin de absorber esa diferencia del 0,7% y que no sea más gravoso para

los vecinos. Hemos incrementado los impuestos muy por debajo de lo que realmente ha sido la carestía de la vida, por lo que los ciudadanos se van a ahorrar el 0,7%, que realmente es la diferencia de la carestía estipulada para el 2000”.



FEL  
FEDERICO  
GARCÍA  
LORCA

pro  
gra  
ma  
ci-  
ón

• No hay venta anticipada de entradas.

• La taquilla se abre 2 horas antes de cada espectáculo.

TEATRO  
AUDITORIO  
MUNICIPAL

VI FESTIVAL INTERNACIONAL DE TEATRO CLÁSICO "CIUDAD DE GETAFE"

Teatro Auditorio Federico García Lorca

Del 17 de marzo al 22 de abril de 2001

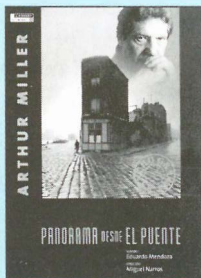
## "El Brujo" vuelve a Getafe

Rafael Álvarez "El Brujo" vuelve a Getafe con el montaje "Arcipreste", una versión sobre el Arcipreste de Talavera adaptada e interpretada por él mismo. Arthur Miller, Cervantes, Calderón y Tirso de Molina también están presentes en este VI Festival de Teatro Clásico. Un festival en el que podremos admirar la dirección de Miguel Narros en su propia compañía y los montajes de Taormina Teatro, Zampanó Teatro, Morboria Teatro y Teatro Corsario.

Sábado, 17 de marzo - 20:00 H.

### "Arcipreste"

Versión de Alberto Miralles del "Corbacho" (1438, de Alfonso Martínez de Toledo (1398-1466), Arcipreste de Talavera. Adaptada, dirigida e interpretada por Rafael Álvarez, "El Brujo".



La obra es un regocijante sermón, lleno de punzante ironía, que trata de los peligros del loco amor, del amor desordenado, de los pecados, de la influencia de los planetas en los cuatro tipos de hombres: sanguíneos, coléricos, flemáticos y "melancólicos" y sobre todo ¡¡ojo, estamos en el siglo XV! De

los vicios de las perversas mujeres. Todo ello puesto en evidencia a través de entretenidos ejemplos —más cercanos a la picaresca que a la didáctica— llenos de gracia y desenfado malicioso.

Sábado, 25 de marzo - 20:00 H.

### "Panorama desde el puente"

De Arthur Miller (1915).

Versión: Eduardo Mendoza.

Compañía de Miguel Narros-Andrea D'odorico.

¿Qué empuja al hombre a tomar actitudes extremas, críticas? ¿El instinto? ¿La pasión? ¿El entorno? ¿O es acaso el destino a través de su sentido más puramente trágico? Son preguntas milenarias como lo son los conflictos que han suscitado en el ser humano a través de su historia. Las respuestas, cómo no, pueden encontrarse en el oráculo del Teatro.

Domingo, 1 de abril - 20:00 H.

### "Cómicos, una fiesta cervantina"

Versión de José Palacios sobre entremeses de Cervantes (1547-1616).

Por Taormina Teatro (Getafe).

¡¡Cómicos!! es una entretenida y divertida COMEDIA DE ENREDO que nos muestra magis-

### Miguel Narros dirige "Panorama desde el Puente", de Arthur Miller

tralmente y con un lenguaje actual, la vida y costumbres de una compañía de cómicos de principios del siglo XVII: celos, riñas, envidias, amores, desamores, engaños, habladurías, bailes, canciones, curiosidades...

Viernes, 6 de abril - 21:00 H.

### "Calderón, vida y sueño"

Monólogos sobre textos dramáticos de Calderón. Escuela de Teatro Clásico, dirigida por Zampanó Teatro.

"CALDERÓN, VIDA Y SUEÑO", es el resultado del trabajo realizado por la ESCUELA DE TEATRO CLÁSICO DE GETAFE, desde enero de 1999 a marzo de 2001. Una galería de monólogos de diferentes obras de Pedro Calderón de la Barca, interpretadas por todos los alumnos individual y colectivamente.

Domingo, 8 de abril - 20:00 H.

### "El condenado por desconfiado"

(1635) Drama teológico de Tirso de Molina. Por Morboria Teatro (Madrid).



Esta obra, una de las más importantes de nuestro teatro del Siglo de Oro, no se representa desde 1970 en que lo hiciera Miguel Narros en el Teatro Español. Su precedente más inmediato fue el montaje de la compañía de Margarita Xirgu en 1931. Hora es de que los espectadores y los amantes del teatro se reencontran con ella.

Domingo, 22 de abril - 20:00 H.

### "El mayor hechizo, amor"

Calderón (1600-1681).

Por Teatro Corsario (Valladolid).

En "El mayor hechizo, amor", Calderón se basa en la aventura relatada en la "Odisea de cómo Ulises y su tripulación naufragan en las playas de la isla gobernada por Circe, la hechicera. Calderón sigue a su manera, la narración homérica.

C/ Ramón y Cajal, 22



# PROGRAMACIÓN CULTURAL

X FESTIVAL INTERNACIONAL DE MÚSICA SACRA  
"CIUDAD DE GETAFE 2001"  
(del 3 de marzo al 21 de abril 2001)

## Del exotismo de la danza clásica de la India a la genialidad de Mozart

Getafe se viste de cultura con mayúsculas en los meses de marzo y abril, el X Festival Internacional de Música Sacra "Ciudad de Getafe 2001", que nos hará disfrutar de piezas de auténtico lujo para los sentidos, como la danza Clásica de la India, o la "Misa de la Coronación" de Mozart, interpretada por la Coral Polifónica de Getafe y la Orquesta Sinfónica del Nuevo Mundo.

Domingo, 18 de marzo - 20:00 h.  
**DANZA CLÁSICA DE LA INDIA**  
Intérpretes: - BHARTA NATYAN  
Lugar: Teatro Auditorio "Federico García Lorca"

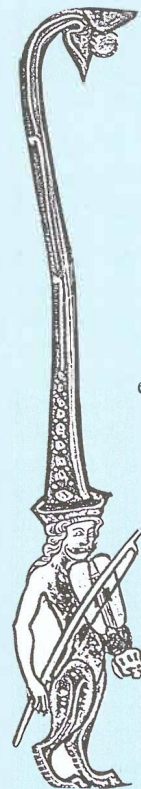
**BHARATA NATYAM** es el más antiguo entre los estilos clásicos de la danza de la India, se caracteriza por un desarrollado sistema de trabajo de pies que consiste en unidades básicas llamadas *adavus*, que son frases musicales que operan según los principios de la cinética y la dinámica del movimiento.

Viernes, 30 de marzo - 20:30 h.  
**"LA SAETA"**  
Intérpretes: "Amauta Folck".  
Lugar: Teatro Auditorio "Federico García Lorca"

LA SAETA, expresión genuina de la liturgia popular, es la manifestación más expresiva de lo que el pueblo piensa, siente y dice como rezo, como comentario, como canto.

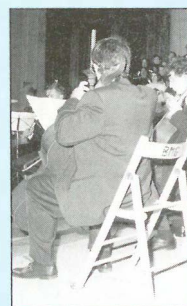
Sábado, 31 de marzo - 20:00 h.  
**"NEOCANTES"**  
Intérpretes: Neocantes - Orquesta de Cámara "Milenium"-  
Repertorio: Villancicos del siglo XVIII.  
Lugar: Teatro Auditorio "Federico García Lorca"

Con este programa puede acceder el oyente a un tiempo perdido de nuestra historia al descubrimiento de tesoros perdidos, pleno de claves singulares y de intentos desesperados por mantener y ensalzar las raíces personalísimas de nuestra cultura.



Sábado, 24 de marzo - 20:00 h.  
**CORO DE LA UNIVERSIDAD "CARLOS III DE MADRID"**  
Intérpretes: Coro de la Universidad "Carlos III" de Madrid.  
Repertorio: Obras Sacro-Litúrgicas, siglos XVI-XX.  
Lugar: Auditorio del Conservatorio Profesional de Música de Getafe (Sector III) (Avda. Arcas del Agua, 1)

El programa que presenta en esta ocasión el coro de la Universidad Carlos III de Madrid está integrado por obras renacentistas y barrocas en la primera parte y por obras del siglo XX en la segunda. Cabe destacar lo novedoso del repertorio ya que se alejan de los tópicos que solemos encontrar en las programaciones de los conciertos corales, a pesar de contar con obras de compositores muy conocidos. Obras de Vivaldi, Schütz, Vajda, Bardos, Aguiar...



Sábado, 7 de abril - 20:00 h.  
**BANDA DE MÚSICA DE GETAFE**  
Repertorio: Pequeñas piezas en torno al Proceso Litúrgico.  
Lugar: Teatro Auditorio "Federico García Lorca"

Se incorpora la Banda de Música de Getafe al festival internacional de Música Sacra con una primera parte de pequeñas piezas sacro-litúrgicas basadas en el sentimiento religioso más popular y pensadas para los cortejos procesionales de Semana Santa. En la segunda parte un pequeña serie de Marchas Fúnebres y algunas obras de oro de grandes compositores de la Historia de la Música jalonan de una forma muy bella esta primera participación de la Banda de Música de Getafe en nuestro X Festival Internacional de Música Sacra.

### La danza, los coros y las orquestas completan un programa lleno de sentimiento

Sábado, 21 de abril - 20:00 h.  
**CORAL POLIFÓNICA DE GETAFE/ ORQUESTA SINFÓNICA del FESTIVAL**  
Intérpretes: Coral Polifónica de Getafe - Orquesta Sinfónica del Festival  
Repertorio: - Contradanza de Coligio; P. Soler - Misa de la "Coronación", W.A. Mozart.  
Lugar: Teatro Auditorio "Federico García Lorca"

Esta Misa fue terminada en marzo de 1779, se compuso casi con toda seguridad para la coronación de la iglesia de peregrinos de María "Am Plain" cerca de Salzburgo.







CD editado con los ganadores de la edición de 1999.

ORGANIZADO  
POR LA  
DELEGACIÓN  
DE JUVENTUD

## Certamen de Música Joven "Y tú qué tocas"

El Ayuntamiento de Getafe a través de su Delegación de Juventud, pone en marcha la VII edición del Certamen de Música Joven "Y tú qué tocas? Getafe 2001". A este certamen podrán presentarse todas las bandas y solistas del municipio, siempre que el 60% de los componentes sean menores de treinta años y residentes en la localidad.

Acoge todo tipo de estilos musicales, como Ska, Reggae, Punk, Rhythm & Blues, Garage, Psicodelia, Rock Sinfónico, Cantautores, flamenco, Rap... sobre las maquetas originales presentadas se hará una preselección de diez grupos. La final consistirá en un concierto en directo durante las Fiestas Patronales, donde se determinarán los cuatro finalistas y un ganador.

La selección será realizada por un jurado compuesto por profesionales del mundo de la música, de reconocido prestigio, y el premio consistirá en la grabación de un CD, con los cinco ganadores.

**Si deseas más información o recoger solicitudes, puedes dirigirte a la Casa de la Juventud, C/ Guadalajara n.º 1, o en el SIAJ, Plaza Pazos Pría, s/n., o en los teléfonos: 91 682 14 60 ó 91 681 00 13. Si prefieren contactar vía Internet, lo pueden hacer en la dirección: <http://www.arrakis.es/>**

## Convocatoria para la admisión de niños y niñas en la nueva escuela infantil "Getafe Norte"

La nueva Escuela Infantil "Getafe Norte" abre el plazo de admisión de solicitudes para los niños y niñas nacidos en 1999 y 2000.

El calendario es el siguiente:

Plazo de presentación de solicitudes:

- Hasta el 22 de marzo de 2001 en la propia Escuela en la calle Emilia Pardo Bazán, s/n .

La lista provisional de admitidos se publicará el 26 de marzo, abarcando el plazo de reclamaciones el 27 y 28 de marzo.

La lista definitiva de admitidos se publicará el 30 de marzo y se podrá formalizar la matrícula en la propia Escuela del 2 al 11 de abril.

La solicitudes se pueden recoger en la propia Escuela o en la Delegación de Educación (calle Toledo, 15) en horario de 10 a 14 horas.

## Jornadas de medio ambiente en El Bercial organizadas por la Asociación Cultural y de Medio Ambiente "La Unión"

La Asociación Cultural y del Medio Ambiente "La Unión" organiza unas jornadas del Medio Ambiente, del 23 al 25 de marzo en El Bercial. Así se ha programado un Juego de Mesa el jueves 23 a las 18,30 horas para niños con regalos a los tres primeros clasificados, en el Salón de Actos del Centro Cívico de este barrio.

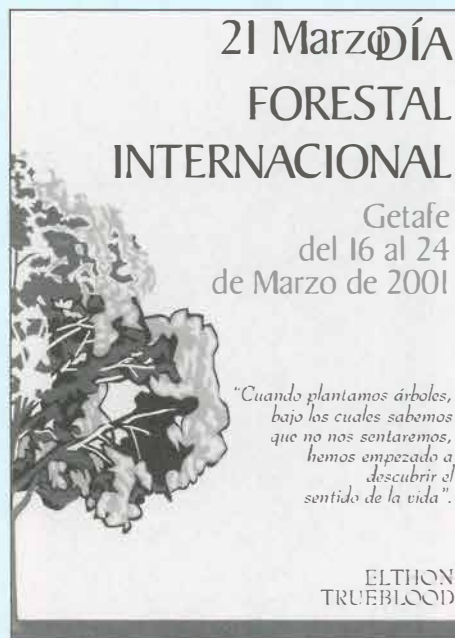
El viernes 24 a las 19 horas en este Salón de Actos actuará la Blanca Paloma y el sábado 25 a las 11 horas habrá una plantación de árboles en el Parque de la Chopera. Los que quieran llevar su mascota pueden hacerlo y disfrutar de una chocolatada.

DEL 16 AL 25 DE MARZO

## Exposición de fotografía e instalación de un jardín natural con motivo del Día Forestal Internacional

Getafe celebra el Día Forestal Internacional con una exposición de fotografías de jardines públicos de España y la instalación de un jardín natural en el vestíbulo del C. Cívico Juan de la Cierva, del 16 al 25 de marzo.

Estas actividades las programa el Ayuntamiento a través de la Delegación de Medio Ambiente con motivo del Día Forestal Internacional que tiene lugar el 21 de marzo.



EN EL PARQUE DE CASTILLA-LA MANCHA

## Getafe celebra el Día del Árbol el 24 de marzo

El Parque de Castilla-La Mancha será el escenario natural para celebrar el Día del Árbol, el 24 de marzo. A partir de las 11 de la mañana se llevará a cabo la plantación de árboles de diversas especies frondosas y un árbol singular.

Se amenizará la plantación con una actuación de pasacalles y una degustación de migas manchegas y refrescos elaboradas por la Casa Regional de Castilla-La Mancha.



## Campeonato Escolar de Atletismo de Getafe

El Ayuntamiento de Getafe, a través de la Delegación de Deportes, organiza el Campeonato Escolar de Atletismo, en el que podrán participar todos los chicos y chicas que estudien o residan en Getafe y aquellos que pertenezcan a algún club local del municipio.

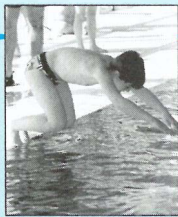
La primera jornada de este Campeonato se celebrará el 24 de marzo en el Polideportivo de Juan de la Cierva, donde tendrá lugar también la segunda jornada, el 31 de marzo. La tercera jornada se disputará el 21 de abril en el Polideportivo San Isidro. Todas las jornadas del campeonato escolar comenzarán a las 17 horas.

Las categorías que podrán participar, tanto en chicas como en chicos, son: Benjamín (nacidos en los años 91-92), Alevín (89-90), Infantil (87-88), y Cadete (85-86). Las inscripciones se podrán realizar el mismo día de la competición, hasta media hora antes del inicio de la prueba.

El programa de la jornada consta de varias pruebas para cada categoría, además de los concursos de salto de altura, salto de longitud y lanzamiento de peso, se podrán contemplar carreras con distancias comprendidas entre los 60 y los 100 metros lisos. Asimismo se competirá también en varias distancias en las modalidades de vallas y relevos.

Se entrega medalla a los tres primeros clasificados en cada categoría y prueba. Recibirán también trofeo las entidades clasificadas en los tres primeros puestos, en cada categoría, determinados por la suma total de puntos.

**Se celebrará a lo largo de tres jornadas el 24 y 31 de marzo y 21 de abril**



**XII CAMPAÑA DE NATACIÓN ESTIVAL**

En un entorno divertido y refrescante

La Delegación de Deportes ha abierto el plazo de preinscripciones para esta campaña, que se extiende hasta el día 30 de marzo, para posteriormente realizar un sorteo público entre todos los preinscritos. Éstas se pueden realizar en las oficinas del Complejo Acuático Municipal Getafe Norte, Avenida Teresa de Calcuta, s/n., de lunes a viernes entre las 10 y las 19 horas.

La oferta de los cursos para 2.255 personas se desarrollará durante los meses completos de junio, julio y agosto, de lunes a viernes, principalmente en las piscinas cubiertas del citado recinto acuático. Se establecerán las siguientes modalidades y grupos de edad: Natación preinfantil (4,5 y 6 años), natación infantil (de 7 a 14 años), natación adultos (de 15 a 59 años) y natación mayores (a partir de 60 años).

# II Media Marathon

II MEDIA MARATÓN VILLA DE GETAFE ORGANIZADA POR EL CLUB DE ATLETISMO ARTYNEON

Ideal para buenas marcas

El domingo 25 de marzo, a las 10,30 horas, tendrá lugar la II Media Maratón Villa de Getafe, con salida frente al Polideportivo Juan de la Cierva y con una distancia homologada de 21.097 kilómetros. Está catalogada como una prueba ideal para hacer buenas marcas.

La prueba está organizada por el Club de Atletismo Artyneón y cuenta con la colaboración del Ayuntamiento de Getafe. Esta es la única de la Comunidad de Madrid en su género y está incluida dentro del calendario nacional de ruta. El circuito es completamente urbano, con un perfil suave y muy rápido. En su primera edición se hizo una de las mejores marcas nacionales tanto en hombres como en mujeres.

En lo referente a premios, es la Media Maratón con premios más cuantiosos de la Comunidad de Madrid, con lo que se asegura la participación de atletas de élite. Como dato decir que habrá un premio de 100.000 pesetas al primer hombre y mujer en bajar de 1 hora 4 minutos y 1 hora y 15 minutos, respectivamente. El plazo de inscripción es hasta el 20 de marzo y hay un cupo máximo de 1.500 corredores. Las inscripciones cuestan 1.000 pesetas, y 700 a los socios de Corricolari.

Para ampliar información se puede llamar a los teléfonos 91 682 72 95 y 91 682 83 02. Asimismo, es de agradecer la colaboración de Soria Natural, Trebol Gestión, Tiberauto, Artyneón, Programavisión, Lipton, Eden, Viajes Halcón, Deportes Marathinez, Deportes Pineda, Deportes Bikila, Corricolari y Deportes Halcón.

# Villa de Getafe

**Se celebrará el domingo, 25 de marzo**

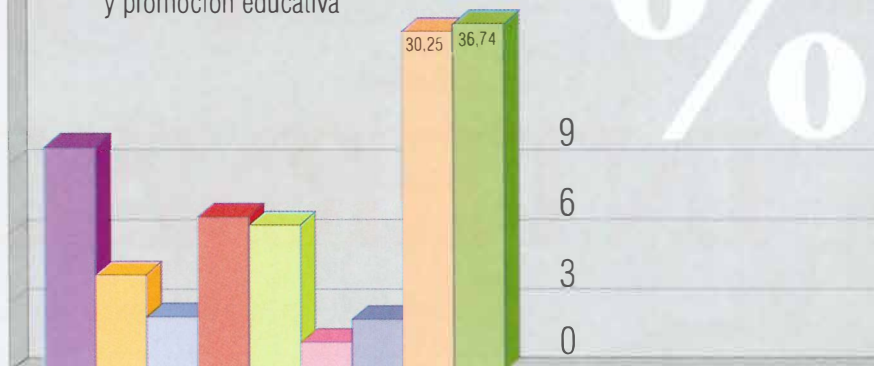


# Se invierte...

## PRINCIPALES PLANES DE INVERSIÓN

- Acondicionamiento 22 calles afectadas por el enterramiento de la vía, 600 millones
- Acondicionamiento de interbloques Juan de la Cierva, 100 millones
- Acondicionamiento de plazas públicas y aparcamientos, 161 millones
- Construcción de aparcamientos públicos, 200 millones
- Saneamiento en Perales del Río, 200 millones
- Actuación en el Parque de la Alhóndiga, 60 millones
- Construcción Polideportivo barrio de la Alhóndiga, 400 millones
- Acceso pistas de tenis Polideportivo Cerro Buenavista, 60 millones
- Proyectos de Saneamiento en Perales del Río, Bercial y Plan recogida de residuos, 1.921 millones
- Centro de Formación en Getafe Norte, 600 millones
- Enterramiento de líneas eléctricas, 477 millones
- Piscina cubierta en el Barrio de La Alhóndiga

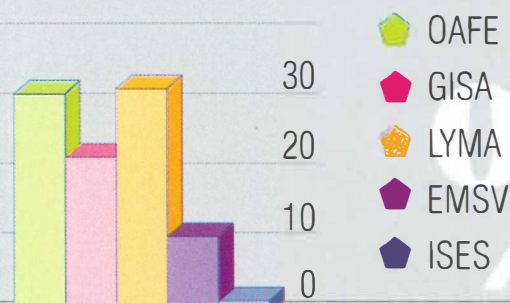
- Education física, deportes y esparcimiento
- Promoción y difusión de la cultura
- Participación Ciudadana
- Conservación centros escolares, escuelas infantiles y promoción educativa
- Promoción, inserción e integración social y plan igualdad de la mujer
- Juventud
- Coordinación del Area Social
- Empleo
- Area Medioambiental



## GASTOS SOCIALES Y DE MEDIO AMBIENTE

EDUCACIÓN FÍSICA, DEPORTES Y ESPARCIMIENTO	914.360.325
PROMOCIÓN Y DIFUSIÓN DE LA CULTURA	413.394.008
PARTICIPACIÓN CIUDADANA	242.113.328
CONSERVACIÓN DE CENTROS ESCOLARES, ESCUELAS INFANTILES Y PROMOCIÓN EDUCATIVA	623.758.413
PROMOCIÓN, INSERCIÓN E INTEGRACIÓN SOCIAL Y PLAN IGUALDAD DE LA MUJER	585.066.991
JUVENTUD	137.645.902
COORDINACIÓN DEL ÁREA SOCIAL	213.797.693
EMPLEO	2.869.839.343
AREA MEDIOAMBIENTAL	3.485.671.074

**9.485.647.077**



OAFE (ORGANISMO AUTÓNOMO DE FORMACIÓN Y EMPLEO)	1.665.681.497
GISA (GETAFE INICIATIVAS SOCIEDAD ANÓNIMA)	1.204.157.846
LYMA (EMPRESA MUNICIPAL DE LIMPIEZA Y MEDIO AMBIENTE)	1.677.515.015
EMSV (EMPRESA MUNICIPAL DEL SUELO Y LA VIVIENDA)	566.594.617
ISES (INICIATIVAS Y SERVICIOS ESPECIALIZADOS, S.A.)	74.411.197

## EMPRESAS PÚBLICAS Y ORGANISMOS AUTÓNOMOS

**5.188.360.172 pesetas**

ORGANIZA



AYUNTAMIENTO DE GETAFE

ÁREA DE URBANISMO  
Medio Ambiente

COLABORACIÓN  
ESPECIAL

Departamento de Parques y Jardines  
del Ayuntamiento de Getafe

COLABORA

Casa Regional de  
Castilla - La Mancha

AGRADECIMIENTOS

Asociación Española de  
Parques y Jardines Públicos

# 21 Marzo DÍA

## FORESTAL

# INTERNACIONAL

"Cuando plantamos árboles, bajo los cuales sabemos que no nos sentaremos, hemos empezado a descubrir el sentido de la vida". ELTHON TRUEBLOOD

Día 16 al 24 de marzo

JARDÍN NATURAL Y EXPOSICIÓN  
DE FOTOGRAFÍAS DE LOS  
REALES JARDINES DE ESPAÑA.

Lugar : Centro Cívico Juan de la Cierva. (pza. Provincias, s/n).  
INAUGURACIÓN: 16 DE MARZO, 13:00 HORAS

Día 17 de marzo, sábado

PLANTACIÓN DE ÁRBOLES EN EL  
BARRIO DE EL BERCIAL, A CARGO  
DE LA ASOCIACIÓN CULTURAL Y  
DE MEDIO AMBIENTE "LA  
UNIÓN".

Lugar: Parque de la Chopera.  
Hora: 11:00 h.

Día 24 de marzo, sábado

PLANTACIÓN DE ÁRBOLES DE  
DIVERSAS ESPECIES  
FRONDOSAS Y UN ÁRBOL  
SINGULAR

Lugar: Parque Castilla-La Mancha.  
Hora: 11:00 horas.



Getafe  
del 16 al 24  
de marzo de 2001