



LUMINOSA Y ESPECTACULAR
Getafe centro:
más que una estación



El Rey y Saramago
inauguraron la
cátedra Luis de Camões en la Carlos III



PUESTA LA
PRIMERA PIEDRA
El único recinto
ferial del sur estará
en Getafe

y además...

- * Más de la mitad de los presupuestos Municipales del 2001 se destinarán a Empleo, Medio Ambiente y Area Social
- * Visita del Alcalde de Guanabacoa: se estrecharon más los lazos
- * Entrevistamos a Víctor Gil, Director del Conservatorio
- * Rosa Regás, Juana Ginzo, Paca Sauquillo y Enrique Barón visitantes ilustres de nuestra ciudad

EN EL INTERIOR, SEPARATA

resumen

2000 el año que cambió Getafe

nuestra ciudad, nuestro orgullo

La nueva estación centro

La coronación de una obra emblemática

El pasado día 24 de noviembre se inauguraba la nueva estación de cercanías Getafe-Centro. Considerada como una obra moderna y funcional, supone la coronación del enterramiento de la vía a su paso por Getafe. La futura imagen de la estación y el bulvar cambiarán una barrera arquitectónica por un bulvar, que será una arteria en la vida de la ciudad.

La cubierta general de la estación la forma una gran bóveda acristalada al modo de la mejor tradición ferroviaria. Lo que permite esta construcción es iluminación natural de la estación, a pesar de estar a unos siete metros bajo el suelo.

La nueva estación consta de dos vías generales en recta, con sendos andenes de 240 metros de longitud y 7 metros de anchura. La nueva estación se convierte así en un hito urbano importante, con una envergadura potente y visible desde distintas calles de la ciudad.

2



Vista general de los andenes de la nueva estación.



Momento en que se descubría la placa conmemorativa del acto.



Uno de los aspectos que más destacan de la nueva estación es su luminosidad.

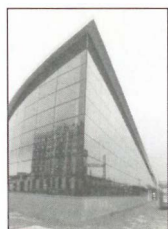
MARIO

VISITANTES ILUSTRES SE ACERCARON A GETAFE.



ENTREVISTAMOS A VICTOR GIL, DIRECTOR DEL NUEVO CONSERVATORIO.

JOSÉ SARAMAGO, NOBEL DE LITERATURA, Y EL REY JUAN CARLOS I, PRESIDIERON LA INAUGURACIÓN DE LA CÁTEDRA DE ESTUDIOS PORTUGUESES, LUIS DE CAMÕES.



EN PUNTA: DESAPARECE LA VÍA Y RENACE LA CIUDAD.



INAUGURACIÓN DEL CONSERVATORIO PROFESIONAL DE MÚSICA, ISAAC ALBENIZ.

IZQUIERDO, PASTELERO Y CIUDADANO ILUSTRE DE GETAFE, HOMENAJEADO EN UNA FALLA.



JUANJO ENRÍQUEZ CESADO COMO ENTRENADOR DEL GETAFE

NOTA: El boletín informativo municipal no se hace responsable de las opiniones vertidas en las colaboraciones enviadas por colectivos o personas físicas.

Vía libre

O que puede cambiar una ciudad con una obra bien hecha y con un diseño atractivo. Nos referimos por supuesto a la nueva estación de Getafe Centro, pieza principal del tan ansiado enterramiento de la vía. El día de su inauguración, tanto las personalidades que asistieron al acto como los cientos de ciudadanos que se encontraban allí, destacaron su funcionalidad, su atractivo diseño y su comodidad para los viajeros. Esta estación, a la que se unirá a principios del año 2003 la de Metrosur, se constituirá en el intercambiador más importante de la ciudad.

Afirmar que el enterramiento de la vía va a cambiar sustancialmente a Getafe es una cuestión irrefutable. Como se ha afirmado en multitud de ocasiones, "la vía era una herida que partía a la ciudad en dos". Pues bien, esta brecha ha quedado cerrada merced a las reivindicaciones, lejanas en el tiempo de una ciudad, y a la apuesta, porqué no decirlo, de la Comunidad de Madrid; quienes han soporado el coste económico, tras la espantada del Ministerio de Fomento.

Sin prisa pero sin pausa, los responsables municipales van cambiando una ciudad diseñada en su tiempo como dormitorio, con escasas dotaciones e infraestructuras, y que ha necesitado de una apuesta decidida para cambiarla de arriba abajo e introducimos en el futuro, en como un núcleo con infinitas posibilidades, y lo que es más importante, con un futuro más que esperanzador.

BOLETÍN INFORMATIVO DEL AYUNTAMIENTO DE GETAFE

Depósito Legal: M. 3.742.1975
Tirada: 50.000 ejemplares

EDITA

Ayuntamiento de Getafe

DIRECTORA

Rosa María Ferrero

REDACTOR

Nicolás Méndez

COLABORADORA

Trinidad Muela

SECRETARÍA DE REDACCIÓN

Julio Bernad y Almudena Taravillo

FOTOGRAFÍA

Miguel Angel Martín

DISEÑO Y DIAGRAMACIÓN

Natalia González

REDACCIÓN

Plaza de la Constitución, 1

Tel.: 91 649 91 38

Getafe (Madrid)

MAQUETACIÓN E IMPRESIÓN

LERKO PRINT, S.A.

P.º Castellana, 121. Madrid

DISTRIBUYE

Atenea Publicidad, S.L.

Tels.: 91 696 16 80/18-49



RENAULT *Mégane*

Definitivamente, si te cuidas
el tiempo tarda más en pasar factura.



5 primeras cuotas gratis.

Desde el 10 % de entrada. T.A.E.: 5,35% en financiaciones a 5 años en toda la gama Mégane (excepto Scénic RX4).

Si quieres cuidarte, conduce uno de los coches más seguros de su categoría. Su Sistema Renault de Protección (SRP) incluye: 4 airbags inteligentes, ABS y cinturones de sujeción programada. Además, al comprar ahora tu nuevo **Renault Mégane** te ahorras 5 meses de facturas. PARA MÁS INFORMACIÓN, LLAME AL 902 333 500. www.renault.es



Oferta Renault Financiaciones S.A. válida para toda la gama Mégane (excepto Scénic RX4) hasta el 31 de julio de 2000, aplicable a particulares, autónomos y empresas no flotistas que adquieran un máximo de dos vehículos en stock. Comisión de apertura 2%. Cuotas regaladas por Renault España Comercial, S.A. R.B.E. Nº 624/00

Concesionario RENAULT
A.QUALITAUTO

Carlos Sainz s/n Tel. 916 895 151 - 28914 Ciudad del Automóvil
LEGANÉS



El infantilismo político de la oposición en Getafe

UNA vez más el PP de Getafe ha demostrado su incapacidad para ser oposición en este municipio. Su falta de madurez política y su avidez por el oportunismo empieza a ser preocupante y los primeros preocupados somos el Gobierno Municipal. Getafe necesita una oposición firme, eficaz y constructiva que ayude a construir un Getafe cada vez mejor y más habitable.

El PP en Getafe, no solamente es incapaz de tener ideas que generen dinámicas económicas o sociales positivas para el municipio, sino que permanentemente hace gala de un infantilismo político que roza lo esperpéntico y que está lejos de defender los intereses de aquellos ciudadanos que les votaron y dicen defender.

Prueba de lo dicho anteriormente ha sido, una vez más, la actuación política que mantuvieron sus miembros de la Corporación en el último Pleno ordinario del Ayuntamiento de Getafe, donde se debatían puntos tan importantes para



los ciudadanos de este municipio como son las tasas e impuestos que han de servir de soporte en los presupuestos para el 2001, de las inversiones en infraestructuras y servicios para los ciudadanos. La “espantada” orquestada por este grupo político, abandonando el Pleno en el momento del debate, a modo de rabieta infantil, tal vez para evitar así pronunciarse y comprometerse con su posición política (como es su obligación). ¿Se trata de una nueva estrategia de cobardía política, para no tener que soportar las consecuencias negativas de un voto en contra como ya sucedió con su posición contraria a los presupuestos anteriores, que contemplaban el enterramiento de la vía? ¿Se trata de lograr por esta vía de la rabieta calculada, una notoriedad informativa en los medios de comunicación, que son incapaces de conseguir fruto de una eficaz y consecuente política de oposición?

Tamaño desatino político, sin venir a cuento, en la lógica de lo que se estaba discutiendo, sólo tiene parangón con la siguiente actitud que mantuvieron al incorporarse de nuevo al Pleno, una vez debatidos los asuntos importantes del orden del día, para a renglón seguido presentar, atropelladamente, una batería de unas 100 preguntas al Pleno, la mayoría sin consistencia, tratando de confundirlo y colapsando su funcionamiento.

Alguien tendrá que pasar factura política a estos señores que emplean su tiempo de representantes del pueblo en la práctica de un oportunismo trasnochado con posiciones infantiles e incoherentes en vez de una política de oposición seria y responsable, pringándose con su posición política en la toma de decisiones de la Corporación. Ese alguien, sin duda, serán los ciudadanos cuando tengan la ocasión de opinar.

Francisco J. Hita Gamarra
PORTAVOZ DEL GRUPO SOCIALISTA
CONCEJAL DELEGADO DE URBANISMO



Un PP sin propuestas, un PP irresponsable

NO es la primera vez que desde nuestro Grupo hacemos en voz alta la reflexión de que **si las personas que han votado al PP en nuestra localidad comprobasen la iniciativa política que este Grupo tiene en el Ayuntamiento no los votarían en defensa propia**, más allá de la ideología que cada votante tenga.

Cuando un Grupo Municipal ante el debate en el Pleno de los Impuestos Municipales abandona la sesión, justificándose con burdas excusas, está anteponiendo (aunque tuvieran razón) sus intereses partidistas al de los ciudadanos y ciudadanas que los votaron, además de estar cometiendo un acto de grave irresponsabilidad política. ¿Cuáles son las propuestas del PP? ¿Por qué prefieren que no se debatan en el Pleno para contrastarlas con las del Gobierno Municipal (PSOE-IU)? ¿Tal vez



porque no proponen nada y prefieren una nota de prensa?

Bien es verdad que si esto hubiere ocurrido por vez primera, pudiera dar lugar a una duda razonable sobre lo que aquí se expone. Lo que ocurre es que siempre coinciden las “espantás” del PP con debates donde pueda quedar en evidencia la absoluta incapacidad política de los concejales populares. No hace falta remontarse mucho en el tiempo para recordar la inasistencia del PP al Pleno Monográfico sobre las Fundaciones Sanitarias que se realizó en el Teatro García Lorca.

¿No tenían argumentos? ¿Tenían “miedo escénico” a debatir democráticamente ante 1.000 vecinos y vecinas de Getafe?.

Comprendo que era más fácil hacer una rueda de prensa ante 10 periodistas que

explicar a los ciudadanos porqué quieren privatizar el Hospital de Getafe.

No es casualidad que en el mismo día y a la misma hora, es decir en las últimas elecciones municipales, autonómicas y europeas del 99, hubiesen 7.000 getafenses que cogieron la papeleta del PP para la Comunidad de Madrid, y otra diferente para el Ayuntamiento de Getafe.

Desde esta página, invito al Grupo Popular a que desde las legítimas diferencias, respeten las instituciones y hagan sus propuestas, aunque sea por primera vez, no ya por respeto a este Gobierno Municipal, sino a sus votantes y a los vecinos y vecinas de Getafe en general.

Gregorio Gordo Pradel
TENIENTE DE ALCALDE DEL
AYUNTAMIENTO DE GETAFE
COORDINADOR GENERAL DE IU-GETAFE



Pedro Castro no sabe, no contesta, o ¿es que no se entera?

QUERIDOS vecinos, en el Pleno celebrado el día 2 de noviembre, el Sr. Alcalde nos volvió a sorprender con un "tic" de autoritarismo y hasta un poco dictatorial, de esos que cada vez son más frecuentes en el Sr. Castro. Al inicio de la sesión plenaria prohibió a los Concejales del Grupo Municipal del Partido Popular realizar preguntas de forma oral, por lo que este grupo municipal tuvo que recordar al Sr. Castro que la Ley (Art. 97.7.R.O.F.) está para ser cumplida y respetada.

Después de este intento de acallar y mermar la labor de control al gobierno municipal, el grupo del Partido Popular realizó **MÁS DE 100 PREGUNTAS** sobre problemas concretos que nos afectan a todos como vecinos de Getafe. Entre las cuales se encuentran:

- ¿Qué actuaciones realiza el Ayuntamiento para la retirada de heces de animales en los distintos barrios de Getafe?
- ¿Por qué el Gobierno Municipal permite la actual situación del acerado de las calles y avenidas del Barrio Cerro Buenavista?
- ¿En qué estado se encuentra la creación del servicio de Teleasistencia a Mujeres Maltratadas?



- ¿Por qué en Getafe Norte, a fecha de hoy, todavía hay calles donde no existe ni una sola papelera?

- ¿Cuándo se va a proceder al desmantelamiento de la cementera que se ha instalado en terreno rústico en el Barrio de Perales del Río?

- ¿Se ha procedido ya a estudiar cuál va a ser el impacto de ruidos que produzca la avenida que quedará sobre lo que ahora son las vías del tren a su paso por Getafe?, etc....

La respuestas a la primera de ellas, fue, **"NO SÉ, NO TENGO NI IDEA"**, y a las demás, ni siquiera se dignó a contestar; algo que por cierto ya viene siendo habitual en el Sr. Castro.

Ante esta actitud, el Partido Popular, se pregunta: ¿quiere decir con ello que el Sr. Castro no conoce los problemas del municipio?; ¿quiere decir esto que el Sr. Castro se encuentra endiosado pensando en proyectos faraónicos, que por cierto pagamos todos con nuestros impuestos? (menuda subida nos espera, aunque de eso ya hablaremos y escribiremos otro día); o ¿es que los problemas cotidianos le importan un "pito"?

Que tenga muy presente el Sr. Castro, que desde el Grupo Municipal del Partido Popular seguiremos trabajando, ejerciendo

nuestra responsabilidad y seguiremos trasladando los problemas de nuestros vecinos al Sr. Castro y, por supuesto, exigiendo que se solucionen.

No olvide el Sr. Castro que los cargos y las responsabilidades son para ejercerlos y que la labor de gobierno exige dar respuesta a los problemas de los vecinos, y sobre todo, respetar a quienes ejerciendo sus derechos y sus propias responsabilidades somos los encargados de transmitirlos.

Por último, desde este espacio en el Boletín Municipal me gustaría animar a todos los vecinos que quieran plantear sus problemas directamente al Sr. Castro transmitiéndoles que lo pueden hacer a través de la figura recientemente creada por el Partido Popular, del Concejal de Proximidad (Concejal de barrio), o hacémoslos llegar a nuestro despacho en el Ayuntamiento, o bien telefónicamente en el número 94 649 91 75; nosotros se los plantearemos directamente en el Pleno del Ayuntamiento.

Sr. Castro, recuerde, "Todos los hombres que no tienen nada que decir hablan a gritos" (Enrique Jardiel Poncela).

José Luis Vicente Palencia
CONCEJAL DEL PARTIDO POPULAR

2 ASOCIACIONES DE VECINOS

Desde el trabajo y la reivindicación

LOS vecinos de Getafe hemos sido uno de los motores de desarrollo de este municipio. Desde el apoyo a los distintos proyectos, pero también desde la reivindicación hemos trabajado con ilusión y empeño en la transformación de esta ciudad.

El enterramiento de la vía es uno de los proyectos más interesantes para el futuro de Getafe. La no financiación por parte del Ministerio de Fomento y la negativa del Partido Popular en Getafe a reivindicar dicha financiación supuso un claro revés. Hoy si este proyecto está casi acabado es como consecuencia del trabajo realizado por la Plataforma para el **enterramiento de la vía** donde estábamos incluidos más de 160 Colectivos del Municipio y el Gobierno Municipal.

Salimos a la calle en varias manifestaciones masivas cuando el Gobierno Cen-

tral anunció la creación de Fundaciones Sanitarias para gestionar los Hospitales Públicos. Este Hospital, que bueno es recordar, nos costó tanto esfuerzo que se construyera en Getafe, y seguiremos saliendo si el Gobierno del PP sigue en la línea de privatizar la sanidad pública.

La Sanidad es para todos, no para que ganen dinero unos pocos.

Y seguimos trabajando para ganar el futuro desde la autonomía de las Asociaciones de Vecinos, lo haremos como siempre, desde el compromiso y desde el convencimiento de que sólo el trabajo y el esfuerzo común contribuirá a hacer un Getafe mejor.

El último año ha sido muy duro por las obras de estos proyectos. Días y días que estamos llevando con la esperanza de una ciudad en cuyo diseño queremos partici-

par. Una ciudad que tendrá problemas que vamos a seguir poniendo de manifiesto y en cuya solución vamos a trabajar con el mismo entusiasmo, pero también desde la reivindicación constructiva. Seguiremos trabajando para solucionar problemas tan acuciantes como la falta de aparcamiento en Getafe, y sobre todo en Margaritas, Juan de la Cierva, Alhóndiga y Centro San Isidro. Presentaremos propuestas y exigiremos al Gobierno Municipal su solución.

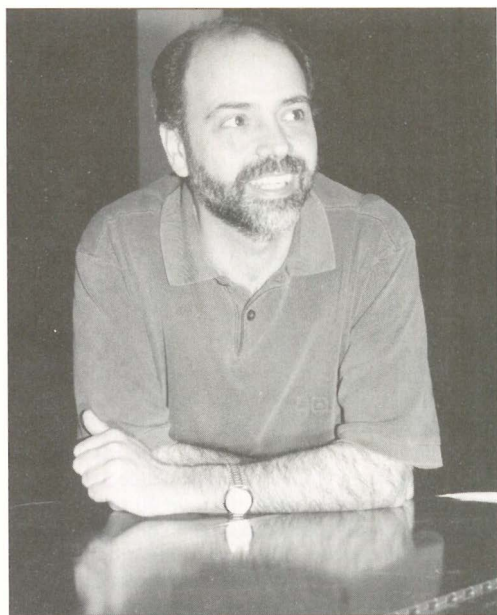
Somos conscientes de que la tarea no es fácil pero estamos convencidos de que el trabajo colectivo es la única forma de mejorar la calidad de vida, para lo cual pedimos a todos los vecinos que nos hagan llegar sus propuestas para hacer, entre todos, el Getafe del Siglo XXI.

FEDERACIÓN DE ASOCIACIONES DE VECINOS DE GETAFE

Víctor Gil, Director del Conservatorio

“Cualquier centro de estudios debe hacerse de abajo a arriba, lo contrario es condenarse al fracaso”

Víctor Gil es la persona que estará al frente del Conservatorio Profesional de Música de Getafe. Este director, de origen argentino, lleva doce años en nuestro país desarrollando su trabajo de profesor de música. En esta nueva etapa como director, pretende que haya una comunión perfecta entre todos los integrantes de lo que él define como comunidad escolar (alumnos, profesores, padres, etc.). Es de los que cree que las cosas que se hacen con paciencia son las que dan excelentes resultados. El Conservatorio está bajo su batuta y confía en no desafinar.



Víctor Gil pide paciencia en esta nueva singladura. Con esta virtud llegarán los resultados.

—¿Qué línea de trabajo va a llevar a cabo?

—En estos momentos estamos solucionando los problemas más elementales. Estamos recibiendo el material pedido. Un material específico y de calidad procedente de Estados Unidos. Estamos empezando a recibir los programas de los profesores. De aquí a fin de año, trataremos de resolver los problemas pendientes. La línea de este año será tratar de recuperar las clases que se han perdido durante el primer mes, y junto con el claustro de profesores y el Consejo Escolar definir lo que va a ser el perfil del Conservatorio. Hay que dotarlo de personalidad propia, pero con el trabajo de toda la comunidad escolar. Cualquier centro de estudios debe hacerse de abajo a arriba, lo contrario sería condenarse al fracaso.

“La música ante todo lo que necesita es vocación”

FORO MUSICAL EN EL SUR

—¿Qué supone la creación de este Conservatorio?

—El Conservatorio está aquí por la actitud positiva del Ayuntamiento, que se ha movido muchísimo y ha hecho un edificio modélico para las enseñanzas musicales. Hacía falta crear el Conservatorio, sobre todo si se tiene en cuenta que en los alrededores y aquí mismo, hay escuelas de música excelentes. Queremos que este centro se convierta en una especie de foro musical de toda la zona.

—¿Nos puede avanzar algo de los profesores y alumnos que estarán en el Conservatorio?

—De los profesores sabemos que tienen una gran capacidad y son de un gran nivel artístico. El nivel de los alumnos es bastante alto, a tenor de la información que manejamos. Con estos detalles, el arranque de las actividades puede resultar muy interesante.

—¿Antes de incorporarse a este Centro, que conocíamos tenía de las aptitudes musicales y pedagógicas del alumnado?

—La enseñanza musical en los últimos años ha evolucionado mucho en España. Al existir centros concertados y oficiales, y el hecho de

que exista un currículum establecido por ley, hará que el nivel que nos podamos encontrar aquí en la zona sur sea igual al de cualquier otra ciudad. Por lo que hemos visto y, sobre todo,

con el trabajo que hacen las Escuelas de Música, creemos que vamos a situarnos a un nivel musical muy apto.

—¿Indíquenos cuáles son, a su juicio, los

requisitos indispensables para matricularse?

—En la música lo que tiene que haber, sobre todo, es vocación. Hay muchas mentiras cuando se habla de talento natural, de algo innato. Tiene que haber interés por la música. También grandes dosis de trabajo, ganas de estudiar, capacidad de sacrificio; porque los instrumentos son muy “puñeteros”. Es vital la capacidad de sacrificio para el estudio. El resto, es quizás disponer de un poquito de talento para conjugarlo con lo que ya he citado.

TODAS LAS TENDENCIAS

—¿Tiene cabida en el Conservatorio todo tipo de músicas y enseñanzas que se salgan de lo clásico?

—La idea que tenemos es que sí tengan cabida otro tipo de músicas. He de decir que haremos lo que la gente vaya queriendo. Entre todos (profesores, alumnos, padres) iremos diseñando el Centro y sus estudios. Si me lo preguntas personalmente, yo digo que sí a toda la música, porque además me interesa que todas las nuevas tendencias estén representadas, que no sea un Conservatorio clásico en el sentido estricto de la palabra. Todo esto se irá marcando a través de la Comunidad Escolar.

—¿Alguna petición en este comienzo de singladura?

—Sobre todo tolerancia para que nos de tiempo a arrancar y poder superar todas las dificultades que estamos encontrando. Paciencia para iniciar la singladura y confianza de que esto va a funcionar bien. Entendemos que la gente tenga ansias por ver esto después de tantos años, pero esas ansias pueden resultar negativas. Hay que serenarse. Hay que ir despacio.

Necesitamos un poco de aire, que nos dejen trabajar y los resultados se verán a lo largo de unos años. Prometemos trabajo y dedicación en el tiempo que estemos aquí.

Test en clave de sol

—La música amansa las fieras.
* No.

—Hacer oídos sordos.
* Beethoven.

—Concierto.
* Emoción.

—Partitura.
* Terreno virgen.

—Irse con la música a otra parte.
* Es muchas veces lo que uno piensa.

—Músicos.
* Unos bichos raros.

—Compositores.
* Me merecen todo el respeto.

—Sinfonía.
* Un conjunto de sonidos que no tienen porqué sonar bien.

—Dedicación.
* Lo que necesita la música.

“El Conservatorio está aquí por la actitud positiva del Ayuntamiento”



Se ha constituido el fondo municipal de fomento y apoyo al comercio de proximidad

40 millones de pesetas de inversión en cuatro años

El Ayuntamiento apuesta por el pequeño y mediano comerciante

El Ayuntamiento de Getafe, a través de la empresa Getafe Iniciativas S.A., continuando con las medidas de apoyo y desarrollo del Pequeño y Mediano Comercio, firmó un convenio de colaboración con la Agrupación de Comerciantes y Empresarios de Getafe con el objetivo de potenciar y consolidar el Comercio de Proximidad y la Actividad Terciaria y a pie de calle en el municipio de Getafe.

El Convenio supone una inversión económica de 40 millones de pesetas, hasta el año 2003; estipulándose una cuantía de 10 millones de pesetas anuales. El convenio recoge la Constitución del **Fondo Municipal de Fomento y Apoyo al Comercio de Proximidad**.

La aportación que recoge ACOEG la va dedicar a realizar un Plan de Difusión y Distribución del Programa de Centros Getafe (4.500.000 pts.), la realización de Gerencias asistidas a las Galerías de Alimentación, ya puesta en marcha con asesores, (1.200.000 pts.) y, para la realización de un programa de Promoción para el conjunto de la actividad comercial tradicional desarrollada dentro del término municipal de Getafe (4.300.000 pts.).

Estas actuaciones se añaden a las actividades que la Concejalía de Desarrollo Económico, Comercio e Industria de Getafe viene realizando a través de G.I.S.A. desde su creación con medidas como el Plan de Formación Comercial, Estudio de Galerías, Gerencias Asistidas, Página Web de ACOEG, etc.

8

Importante incorporación al proyecto urbanístico "Parque Empresarial de la Carpetania"

El Colegio Oficial de Ingenieros Industriales de Madrid se ha incorporado al Consorcio La Carpetania. Esta incorporación se ha producido a propuesta de la Alcaldía.

Debido a la necesidad de aunar esfuerzos en este Proyecto de Desarrollo, del que será el Parque Empresarial de las altas tecnologías más grande de España y el segundo de Europa, es necesaria la colaboración tanto de este Colegio, que puede aportar importantes novedades tecnológicas a este desarrollo, donde la pretensión de las Administraciones, tanto Comunidad como Ayuntamiento, es ubicar importantes empresas de alta tecnología, como de la Universidad Carlos III ubicada en Getafe, por ser un referente cultural de primer orden, pero sobre todo técnico.

El Colegio Oficial de Ingenieros Industriales se ha incorporado al Consorcio Carpetania

Centro de Ahorro y Eficiencia Energética

Una apuesta decidida por la investigación

RAS su aprobación en sesión plenaria de petición a la empresa pública Arpegio, de una parcela de 225.000 metros cuadrados, dentro del P.A.U. del Arroyo Culebro, para el desarrollo de equipamientos supramunicipales; se puede afirmar que el Centro de Ahorro y Eficiencia Energética es una realidad y una apuesta decidida por la investigación.

Las metas de este proyecto son la búsqueda de ventajas competitivas en ahorro y diversificación energética, el fomento de la liberalización del sector de la energía y, el fomento de la industria asociada a la producción, distribución y comercialización. Este proyecto se inscribe en la política de desarrollo de Centros

Tecnológicos de la Comunidad. Se constituye como un Centro público-privado con participación de la Comunidad de Madrid. El Plan de Negocios se ha calculado con un capital inicial de 100 millones, a los que habría que añadir los locales de la Comunidad de Madrid y las aportaciones tecnológicas por parte de las empresas.

El Centro estaría compartido por el Ayuntamiento de Getafe, la Comunidad de Madrid, empresas de energía tecnológicas (Cepsa, Repsol, BP, Gas Natural, Fenosa, Iberdrola, Organismos Públicos de Tecnologías, Universidad, sin descartarse la participación de inversores estratégicos (Bancos, Cajas, etc.).





Un gran impulso al desarrollo económico de Getafe

El único recinto ferial situado fuera de Madrid estará en Getafe

Momento de la firma de constitución del Consorcio para la creación del Recinto Ferial

El pasado mes de noviembre se firmó el Protocolo de Convenio de constitución para la creación del Recinto Ferial que albergará la Feria Internacional del Sur. El Ayuntamiento aportará más de 200.000 metros cuadrados para tal fin, una vez sea cedido formalmente por Arpegio.

El acto contó con la presencia del Presidente de la Comunidad, Alberto Ruiz-Gallardón, el Alcalde de Getafe, Pedro Castro; el Consejero de Economía y Empleo, Luis Blázquez;

Ocupará una superficie superior a los 200.000 metros cuadrados

el Presidente de la Cámara de Comercio, Juan Mato; el Presidente de Caja Madrid, Miguel Blesa; el Vicepresidente de CEIM, Salvador Santos Campano y el Director Ge-

neral del IFEMA, Fermín Lucas; todos ellos como representantes de las entidades públicas y privadas inmersas en este ambicioso proyecto.

Este recinto ferial, edificado sobre 201.000 metros cuadrados de suelo, colocará a Getafe a la altura de ferias como la de Zaragoza, Bilbao o Sevilla, suponiendo una mejora considerable de las infraestructuras y una inmejorable proyección pública y social de nuestra ciudad.

La revisión del Plan General de Ordenación Urbana tendrá un seguimiento exhaustivo

En sesión plenaria se aprobó la creación de una Comisión Política de Seguimiento del Plan General de Ordenación Urbana de Getafe, que tendrá como función principal el conocimiento y la propuesta conjunta de las grandes directrices políticas del procedimiento de revisión de dicho Plan.

Este Plan diseñará la estructura urbanística para los próximos años requiriendo, aparte de los diferentes procedimientos de información pública y publicación de las distintas fases del trámite de aprobación para que sea conocido por todos aquellos que tengan interés, y por los ciudadanos de Getafe en General.



Inversiones para el siguiente ejercicio presupuestario

Aumentará el número de plazas de aparcamiento y se abordarán remodelaciones importantes

El Gobierno Municipal de Getafe (PSOE-IU) seguirá acometiendo, con el dinero de los presupuestos del próximo año, importantes inversiones en infraestructuras, en las que destacan la creación de más de 1000 plazas de aparcamiento en barrios como San Isidro, Juan de la Cierva y Alhóndiga, la remodelación que se efectuará en algunos interbloques de Juan de la Cierva y dos actuaciones concretas en Pera-

les del Río, el desdoblamiento del colector existente y la remodelación en la Colonia del Carmen II. Otra de las infraestructuras destacadas es la terminación del colector C-6, que va desde El Bercial y enlaza en CASA con el colector que recoge las aguas residuales de Getafe-Norte. Todas estas inversiones superarán un montante de alrededor de 2.500 millones de pesetas.

Convenio entre el Ayuntamiento de Getafe y Cableuropa

ONO, un nuevo operador para Getafe

El Alcalde de Getafe, Pedro Castro, y Pedro Piñar de Jesús, en representación de Cableuropa, S.A, firmaron un convenio mediante el cual la ciudad contará con el nuevo operador de telecomunicaciones ONO.

Esta firma supondrá el establecimiento o explotación de redes públicas de telecomunicaciones, la prestación del servicio telefónico disponible al público y, para la prestación de servicios o el establecimiento o explotación de redes de telecomunicación que implique el uso del dominio público radioeléctrico.

Celeridad en la tramitación del P.A.U. de El Bercial

Una vez aprobado, en sesión plenaria, el Plan de Actuación Urbanístico de El Bercial, los tres grupos políticos del Ayuntamiento de Getafe acordaron agilizar al máximo posible la tramitación administrativa del proceso de planeamiento y urbanización del citado P.A.U.

Será tanto en los trámites que afecten al Ayuntamiento de Getafe, como mediando en la celeridad de los trámites que sean competencia de la Comunidad Autónoma de Madrid, manteniendo las densidades y volúmenes edificatorios estipulados en el convenio urbanístico, así como garantizando el mantenimiento de los porcentajes de tipología de vivienda de protección oficial en el 50% y el régimen de vivienda libre en el otro 50%.





Está impulsada por la Concejalía de Desarrollo Económico, Comercio e Industria

Se firmó la escritura de transmisión de la parcela

Ultimo paso para la construcción de una residencia de mayores en el Sector Tres

L Ayuntamiento de Getafe, a través de la Concejalía de Desarrollo Económico, Comercio e Industria y en concreto de la Agencia de Desarrollo Local, Getafe Iniciativas, S.A., ha dado el impulso definitivo para la construcción de una residencia de ancianos en el Sector Tres con la firma de la escritura de transmisión una parcela en este barrio a la unión temporal de empresas, Vallehermoso Renta, S.A., y Euroresidencias Gestión, S.A. Esta Residencia tendrá una superficie total construida superior a los ocho mil metros cuadrados (8.345 m²) distribuidos en tres plantas. La capacidad es de 206 habitaciones todas ellas individuales con baño geriátrico. Además tendrá un Centro de Día con una capacidad de 30 plazas.

La Residencia, que estará situada en la avenida Arcas del Agua, tendrá cerca de 3.000 metros cuadrados (2.849) en zonas verdes, siendo el edificio de forma cuadrangular, con 2.800 metros cuadrados destinados a aparcamiento. El coste estimado de la construcción supera los mil millones de pesetas.

El Ayuntamiento dispondrá de 12 plazas gratuitas durante diez años en la modalidad de asistidas y Centro de Día. *z*

Más de cien mayores estudian en la Carlos III

A Universidad Carlos III tiene desde este año unos alumnos muy especiales. Ciento sesenta personas están cursando el nuevo título para mayores creado este año en estas aulas cuyos alumnos habituales, normalmente son menores de 30 años. El pasado 14 de noviembre se presentó esta titulación universitaria tan novedosa denominada "cultura y civilización". Historia universal, geografía, arte, literatura, filosofía, música, y política son algunas de las interesantes asignaturas que forman parte de este título de tres cursos, que ha

sido subvencionado por la Consejería de Servicios Sociales de la Comunidad de Madrid. Fuentes informativas de la Universidad han subrayado que el "Plan de Estudios es una muestra del espíritu humanista, heredero de la Institución Libre de enseñanza que inspira la vida de esta Universidad". Las clases se están impartiendo en la Residencia de Estudiantes Fernando de los Ríos y en el edificio Luis Vives. Los alumnos recibirán 600 horas de clase, repartidas en los tres cursos desde mediados de noviembre hasta mediados de junio. *z*

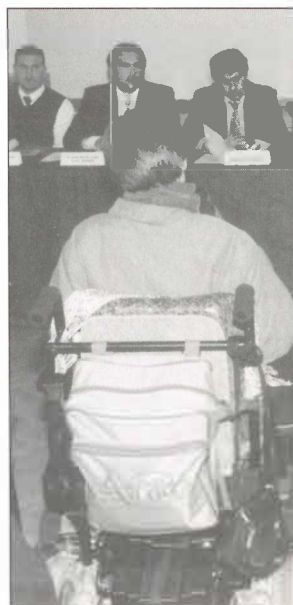


En el Arroyo Culebro

Getafe pide a la Comunidad suelo para construir un Centro Residencial de Mayores

L Pleno del Ayuntamiento aprobó por unanimidad una solicitud a Arpegio, S.A. en la que se le pide a esta entidad pública de la Comunidad de Madrid, la cesión de 14.000 metros cuadrados en el Arroyo Culebro para edificar un Centro Residencial de Mayores. Con esta iniciativa se va completando el mapa residencial de Getafe, que en un futuro inmediato se verá completado con otras edificaciones asistenciales.

La propuesta tiene como objetivo construir una residencia de 180 plazas con un Centro de Atención Diurna para 40 personas ambas dirigidas a mayores dependientes (asistidos). En esta petición se estipula que al menos 60 de las plazas se aseguran como concertadas, por lo que darán cobertura a las personas con un nivel económico más bajo. *z*



Getafe celebró el Día del Discapacitado

ETAFA celebró el Día del Discapacitado con distintas actividades en las cuales además del Ayuntamiento a través de la Delegación de Servicios Sociales, Mayores e Integración han participado las Asociaciones: APANID, la Agrupación de Minusválidos Físicos, ONCE, ASPADIG, AGEDEM, y AFEM.

Entre las actividades celebradas destacaron actuaciones de grupos de teatro y musicales, un partido de fútbol entre la ONCE y la Asociación de Sordos, y una maratón popular. *z*



El acto inaugural del Conservatorio contó con la presencia de la Joven Orquesta de Cámara de la Comunidad de Madrid.



Getafe tiene el único Conservatorio profesional de la zona sur

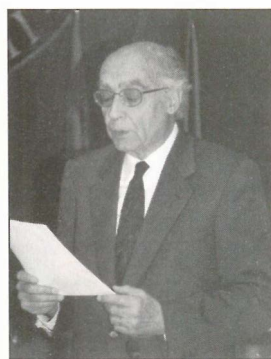
El Conservatorio de Música Isaac Albéniz situado en Getafe es una realidad desde el 15 de diciembre en que fue inaugurado por el Presidente del Gobierno de Madrid, Alberto Ruiz-Gallardón, el Alcalde Pedro Castro, y los Consejeros de Educación, Gustavo Villapalos y Cultura, Alicia Moreno. El Conservatorio de Música de Getafe, que es ya una realidad e identidad cultural para todo el sur madrileño, impartirá 16 especialidades musicales, destinadas a 250 alumnos bajo la supervisión de unos 30 profesores, cifras, ambas, que se irán incrementando en los próximos años. La inversión total ha sido de 1.200 millones de pesetas. Ha sido posible gracias a la colaboración entre el Ayuntamiento de Getafe, Comunidad de Madrid y el Ministerio de Educación en los primeros momentos.

El edificio destinado a Conservatorio, Auditorio y Centro Cívico consta de una superficie total construida de 13.255 metros cuadrados.

Fue inaugurado por el presidente Ruiz-Gallardón; el alcalde, Pedro Castro, y los consejeros, Gustavo Villapalos y Alicia Moreno

Las 16 especialidades instrumentales que se impartirán serán: Acordeón, Clarinete, Contrabajo, Fagot, Flauta, Guitarra, Oboe, Percusión, Piano, Saxofón, Trombón, Trompa, Trompeta, Viola, Violín y Violonchelo. Esta obra que comenzó en 1990 y estuvo parada dos años en distintos intervalos.

Con la presencia de Su Majestad el Rey José Saramago, Nobel de Literatura, realizó la creación de la Cátedra Luis de Camões en la Universidad



El pasado 31 de octubre tomaba cuerpo oficialmente la Cátedra de Estudios Portugueses "Luis de Camões" en la Universidad Carlos III de Getafe. Con la presencia del Rey Juan Carlos I, y la del premio Nobel de Literatura, José Saramago, a quienes acompañaban el Ministro de Asuntos Exteriores de Portugal, Jaime Gama; la Ministra, Pilar del Castillo; el Presidente de la Comunidad de Madrid, Ruiz-Gallardón; el Rector de la Universidad, Gregorio Peces Barba, y los Alcaldes de Getafe y Leganés, Pedro Castro y Pérez Ráez, se creó un instrumento que pretende potenciar la difusión y el conocimiento de los valores culturales de Portugal.

A Cátedra cuenta con un Patronato de Honor, encabezado por Su Majestad el Rey de España, en el que también se encuadran distintas personalidades de ambos países, así como los patrocinadores de la misma, El Corte Inglés y el Banco Santander Central Hispano, en las figuras de Isidoro Álvarez y Emilio Botín y, con un Comité Ejecutivo.

Hasta el momento las actividades realizadas han sido el Apo-

yo al Seminario Interculturalismo Jurídico en Portugal, celebrado el pasado mayo en Barcelona. De próxima realización serán un Seminario sobre Historia de Portugal Reciente, Escritores Portugueses de Hoy y Portugal en Europa. También se realizarán dos cursos de Hu-

La Cátedra cuenta con un Patronato de Honor encabezado por Su Majestad

manidades abiertos a todos los alumnos en el segundo cuatrimestre sobre Historia y Literatura Portuguesa en la Universidad Carlos III de Madrid.

José Saramago

"Como portugués me siento orgulloso de esta Cátedra"

Tener la oportunidad de dialogar, aunque sea unos breves instantes, con el Premio Nobel de Literatura de 1998, el escritor portugués José Saramago, el día que se creaba la cátedra de Estudios Portugueses "Luis de Camões" resultó todo un lujo. Saramago en su intervención realizó un discurso magistral y en sus opiniones ante nuestros micrófonos adelantó su opinión sobre esta inauguración.

¿Qué supone para usted la creación de esta cátedra?

—Es un nuevo puente de comunicación entre Portugal y España. Es como la implantación misma de un foco cultural, que debe mirar hacia campos más abiertos, donde todas las personas interesadas en ampliar conocimientos sobre la cultura, la lengua, etc., de Portugal. Aquí se podrá encontrar una especie de extensión de lo nuestro en España. Hay que potenciar todo esto con intercambios sucesivos desde ambas partes y en ambas direcciones. En todas las expresiones científicas, culturales y artísticas. No se trata de hacer de la Península Ibérica una sola cosa, sino que cada región de la misma y, en este caso miro a Portugal como una región, tengan un flujo constante que nos una más a todos. Acontecimientos como el de hoy lo pueden lograr.

¿Cómo portugués, imaginamos que orgulloso?

—Claro. Esto de pensar que a partir de ahora, en la Universidad Carlos III, hay una Cátedra que lleva el nombre de Luis de Camões, que para nosotros significa tanto como para ustedes Cervantes, y pensar que aquí se está estudiando en portugués; son motivos más que suficientes para sentirse más orgulloso.



Momento en que se descubría la placa de la inauguración de la nueva Estación Getafe-Centro.

Desde el día 27 de noviembre El tren se oculta, la ciudad se amplía

Desde el 27 de noviembre, el soterramiento de la vía férrea a su paso por el centro de la ciudad es una realidad. A principios del año 1999 daban comienzo los primeros estudios y construcciones de una obra vital. Atrás quedaban la negativa del Ministerio de Fomento a financiar las mismas, rompiendo firmas y compromisos adquiridos en su día. La financiación ha corrido a cargo del Ayuntamiento de Getafe y de la Comunidad de Madrid, con un montante que ha superado los 10.000 millones de pesetas. El pasado 24 de noviembre, el Presidente del Gobierno Regional, Alberto Ruiz-Gallardón, y el Alcalde de Getafe, Pedro Castro, acompañados de diversas personalidades inauguraban oficialmente la nueva Estación-Centro.

12



Alberto Ruiz-Gallardón, Presidente de la CAM; Pedro Castro, Alcalde de Getafe, y el Consejero, Luis Eduardo Cortés, trasapando los tornos que dan acceso a la estación.

ESDE esos momentos los ciudadanos disponen de unas instalaciones modernas y funcionales. Los propios getafenses han elogiado este nuevo espacio, que a partir de esa fecha acababa con la división de la ciudad. A partir de ahora sólo queda por terminarse el bulevar que corona la obra y Getafe ya no tendrá una barrera infraqueable. La demanda de todo un pueblo ha dado paso a una ciudad más habitable. Desaparece el tren de superficie y se ganan miles de metros para disfrute de los vecinos. El pasado día 27 de noviembre, tras algunas variaciones en fechas, el tren pasaba definitivamente por el nuevo trazado bajo la superficie.

Los objetivos que se perseguían con el soterramiento de las vías quedaron claros desde un primer momento: la eliminación de la barrera originada por las vías, la supresión del

ruido y vibraciones producido por el paso de los trenes, la construcción de una nueva estación más funcional y accesible, en conexión directa con Metrosur, y la recuperación del espacio liberado en superficie para uso y disfrute de los vecinos.

Las características de la obra realizada pasan por el soterramiento de 3 kilómetros, modificándose el trazado con el objetivo de que los trenes circulen en túnel, a unos 8 metros de profundidad, volviendo a la superficie en ambos extremos de la obra mediante dos rampas de unas 12,5 milésimas de inclinación máxima.

El túnel está formado por un cajón realizado en hormigón armado, formado por los siguientes elementos:

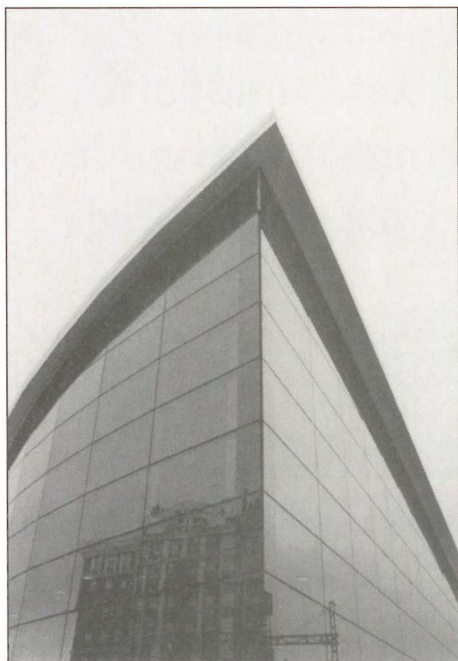
muros pantalla que conforman las paredes laterales del túnel, losas de superficie y losas de fondo, que constituyen el suelo sobre el que va la vía y circulan los trenes.

LA CALLE SIN TRENES

El proyecto de urbanización contempla la recuperación del espacio de superficie para uso de los ciudadanos. Se dispondrán amplias zonas ajardinadas en un bulevar central.

**El túnel tiene una longitud
de 3.000 metros**

El tráfico rodado discurrirá por dos carriles de circulación por sentido, existiendo además zonas de aparcamiento. Las aceras laterales se ampliarán y



La nueva estación fue inaugurada por el Presidente Ruiz-Gallardón y el Alcalde Pedro Castro



dotarán de mobiliario urbano. El diseño final pretende recuperar para el peatón la accesibilidad perdida durante muchos años, haciendo compatible su movilidad y disfrute con el tráfico rodado.

CIFRAS DE UNA GRAN OBRA

Las cifras que se han manejado en la obra suponen uno de los elementos más llamativos de la misma. El túnel tiene una altura de 6,5 metros y un ancho de 9,5 metros. Su longitud es de 3.000 metros y está diseñado para una velocidad de 120 kms/h.

La urbanización en el espacio liberado quedará constituido por sendas peatonales en bulevar, con arbustos, árboles, mobiliario urbano y una serie de rotondas que servirán de acceso de uno a otro lado de la ciudad.

Una estación moderna y funcional

A nueva Estación Getafe-Centro consta de cuatro niveles. Un vestíbulo principal en superficie, con acceso directo desde la calle, bajo el cual se encuentran el vestíbulo y los andenes de Cercanías. Por debajo de ellos está el vestíbulo de Metrosur, y en el nivel más profundo los andenes de Metrosur.

Tiene un andén central de 240 metros de longitud, con una anchura de andén variable, de 15 a 5 metros. En lo referente al Metrosur, habrá dos andenes laterales, de 130 metros de longitud y de 5 metros de anchura cada uno.

Tanto en el túnel como en la estación se han montado una serie de instalaciones necesarias para el correcto funcionamiento de los trenes. Las principales son: en el túnel se ha llevado a cabo el montaje de vía, electrificación del túnel y montaje de catenaria, alumbrado, sistema de recogida de las aguas infiltradas y bombeo a la red de saneamiento, ventilación y salida de emergencia y protección contra incendios. En la estación se han llevado a cabo los trabajos de ventilación y climatización, luces y megafonía, sistemas de seguridad y vigilancia y mobiliario urbano.



Juan San Nicolás Santamaría lo recibió en el transcurso de un acto en el Salón de Plenos

El Director General de Protección Civil del Ministerio del Interior, Premio Anual de la Agrupación de Protección Civil de Getafe

El UAN San Nicolás Santamaría, Director General de Protección Civil del Ministerio del Interior recibió el Premio Anual que concede la Agrupación Civil de Getafe de manos del Alcalde de Getafe, Pedro Castro, en el Salón de Plenos de nuestro municipio. Este Premio se otorga a la Institución o persona física que fomente algún hecho significativo en el campo de Protección Civil. En este caso Protección Civil ha reconocido la implantación por parte de este Director de la UADS (Unidades de Actuación ante Desastres).

Han asistido a este acto los Portavoces de los Grupos Políticos, PSOE, PP e IU, el Concejal Delegado de Hacienda, Patrimonio y Seguridad, David Lucas; el Coronel de la Base Aérea; el Coronel de la ACAR, el Comisario, el Capitán de la Guardia Civil, el Jefe de Bomberos de la Comunidad de Madrid y el Jefe de Protección Civil de la Comunidad de Madrid.

Proyecto becas de aprendizaje

Un paso adelante para incorporarse al mundo laboral

El Ayuntamiento de Getafe, con cargo a un proyecto financiado por la Comunidad de Madrid y dirigido a acciones de "lucha contra la exclusión social y la pobreza", ha desarrollado 15 becas de aprendizaje dirigidas a personas que se encuentran en un momento adecuado para incorporarse al mundo laboral

Para su puesta en marcha ha contado con la colaboración inicial de la Agrupación de Comerciantes y Empresarios de Getafe y la Asociación de Mujeres Empresarias de Getafe para divulgar la iniciativa entre sus socios. Entre las empresas interesadas se encuentran algunas que pertenecen a ACOEG y empresas interesadas en el proyecto sin pertenecer a ninguna agrupación.

El proyecto se ha desarrollado durante los meses de octubre a diciembre de 2000 en las empresas interesadas. Las ocupaciones en las que se han realizado las prácticas han sido ayudantes de cocina, administrativos, dependiente, auxiliar de Geriátrica, recepcionista y limpiadoras.



Por tercer año consecutivo

Las fuerzas de seguridad realizaron el curso sobre violencia doméstica

El pasado 11 de diciembre, a las 13 horas, tuvo lugar en el Centro de la Mujer la entrega de diplomas del curso "Aspectos de la Violencia Doméstica". Es el tercer año que se ofrecen cursos de este tipo a los agentes de las fuerzas de seguridad de Getafe (policía nacional, local y Guardia Civil). Dicho curso se ha ofrecido a través de la Delegación de la Mujer, en colaboración con la Dirección General de la Mujer de la C.A.M. El acto contará con la presencia del Alcalde de Getafe, Pedro Castro, y la concejala de la Mujer, Mónica Medina.

Estos cursos están enmarcados en una serie de medidas que la Delegación de la Mujer lleva a cabo para la prevención de la violencia doméstica y la atención a las mujeres que sufren maltrato. El curso ha sido impartido por profesionales de la Comisión para la investigación de los malos tratos a mujeres. Han participado una socióloga, una psicóloga y una abogada, además de una técnica del Centro de la Mujer. El curso tuvo una duración de 11 horas, desarrollándose 2 grupos con un total de 34 agentes de

Dentro de los contenidos del curso se han examinado aspectos sociológicos de la violencia, jurídicos y psicológicos

las fuerzas de seguridad, entre los que destacaba la presencia de agentes femeninos.



Designadas las fiestas locales del próximo año

En pleno se aprobaron las fechas de las Fiestas Locales de Getafe para el próximo año. Estas serán el día 24 de mayo (jueves) y el 4 de junio (lunes).

El día 24 de mayo, festividad laboral, tendrá lugar la tradicional bajada de la patrona, Nuestra Señora de los Angeles, desde el Cerro de los Angeles hasta la catedral de la Magdalena. El día 2 de junio tendrá lugar el pregón de fiestas y la segunda fiesta oficial será el 4 de junio, lunes de Pentecostés.



Exposición sobre trabajo infantil

Cuentos gigantes contra la explotación infantil

ETAFE celebró el XI Aniversario de la Declaración de los Derechos del Niño, con la exposición desarrollada en el hall del Ayuntamiento, "Cuentos Gigantes" sobre la situación de explotación laboral infantil, realizada por alumnos de más de 50 aulas de Colegios Públicos, Institutos y Escuelas Infantiles de nuestro municipio.

Cada clase, tras un periodo de búsqueda de información y de debate sobre el tema del trabajo infantil, ha elaborado un cuento en el que se relata una historia cuyo contenido versa sobre la explotación laboral a la que se ven sometidos miles de menores de 16 años en España y en el resto del mundo.

Prevención en edades tempranas

Participan más de 3.000 escolares

MÁS de 3.000 escolares, de casi todos los colegios e institutos de Getafe, están beneficiándose de una serie de programas preventivos que les enseñarán los recursos y habilidades necesarios para enfrentarse de forma adecuada a las situaciones relacionadas con el consumo de drogas. Este programa está dirigido a la escuela Primaria y Secundaria.

En la **Escuela Primaria**, se desarrollarán programas como "En la huerta con mis amigos", dirigido a 1.º, 2.º y 3.º de primaria, con el objetivo de contribuir a la maduración psicoafectiva, a la adquisición de hábitos de salud e iniciar un trabajo preventivo sobre el abuso de drogas y dirigido a 5.º y 6.º de primaria en programa "Prevención en colección", con el objetivo de reforzar el mantenimiento de hábitos saludables y prevenir el consumo de algunas drogas (alcohol, tabaco...), así como acercar la población infantil a los recursos de su barrio.

En cambio, en la **Escuela Secundaria**, los programas que se están desarrollando son: "Órdago", dirigido a 1.º de ESO con el objetivo de conocer las diferentes sustancias, sus efectos y consecuencias para adoptar una posición personal ante el uso de drogas y ser capaz de actuar de acuerdo con ello. Dirigido a 3.º de ESO el programa "Prevención del abuso del alcohol" con el objetivo de prevenir el uso/abuso inadecuado del alcohol en los jóvenes, reducir sus consecuencias negativas y promover alternativas en el ocio y el tiempo libre. El programa "El cine en la enseñanza", dirigido a 4.º de la ESO y 1.º de bachillerato, con el objetivo de favorecer al joven a partir del análisis de los personajes de las películas, una mayor autonomía personal en contraposición a los procesos de dependencia de la adicción. Y el programa "¿De qué van las drogas? ¿de qué van los jóvenes?", dirigido a 1.º y 2.º de bachillerato, con el objetivo de favorecer procesos de reflexión y debates entre jóvenes.

Jornadas de trabajo con Educadores Europeos

Una experiencia para la lucha contra la exclusión social

Se han celebrado en Getafe unas jornadas de trabajo con un grupo de Educadores Europeos (Griegos, Franceses e Italianos), expertos en Educación Social, que han participado junto con un equipo de Servicios Sociales del Ayuntamiento de Getafe, en el desarrollo del Proyecto Europeo "Leonardo" para la construcción de un útil de formación europeo para Educadores Sociales.

El Proyecto Leonardo parte de la necesidad de crear un instrumento de formación que prepara a los profesionales encargados de trabajar con adolescentes y jóvenes en dificultad social. Estos profesionales desarrollan su tarea en los que se ha llamado "trabajo de calle", es decir, en el medio natural donde se encuentran estos adolescente y jóvenes.

Informe de la Concejalía de Educación e Infancia

El 2,8% de los alumnos de infantil y primaria proceden de otros países

EN Getafe, el 2,8 por ciento de los alumnos de Educación Infantil y Primaria escolarizados proceden de otros países según un Informe elaborado por la Concejalía de Educación e Infancia presentado por la Concejala, **Carmen Duque** a la comunidad educativa. En cifras absolutas, la escolarización de inmigrantes en la etapa infantil (0 a 6 años, enseñanza no obligatoria) es de 186 alumnos (3.781 es la cifra total de escolarización en estos cursos, lo que supone un 4,9%). En educación Primaria (de 6 a 12 años, enseñanza obligatoria) es de 297, un 3,6% de la escolarización total en esta etapa que es de 8.291 alumnos.

En cuanto a la educación secundaria, los inmigrantes escolarizados representa un 1,6% (198 personas escolarizadas) ya que la escolarización total es de 12.730 alumnos y alumnas. Recordemos que la educación secundaria tiene un tramo de educación obligatoria, que abarca de 12 a 16 años y otro no obligatorio con bachilleratos, ciclos formativos de grado medio y superior y garantía social a partir de los 16 años.

El origen de estos alumnos y alumnas se distribuye en 51 países siendo Marruecos el país de origen mayoritario con un 33,9% de los alumnos. Le siguen a gran distancia Polonia (8,8%); Guinea Ecuatorial (6,3%); Perú (6,1%); República Dominicana (5,3%); Colombia (5,4%) y otros países (34,2%).

A consecuencia del estudio y como una de las propuestas que en él se recogen, las **Concejalías de Educación e Infancia y de Cooperación Internacional** han elaborado la **Carpeta Multicultural**, que se ha distribuido a todos los centros de Primaria y Secundaria y a todas las organizaciones que trabajen con estos proyectos. Con ella se pretende dar informaciones claves a los centros educativos en diferentes idiomas, posibilitando una relación más personalizada que facilite el acercamiento de las familias a los centros. Esta carpeta contiene 15 modelos de carta en español, polaco y árabe, también posibilita una información general sobre el Sistema Educativo en España, Marruecos y la cultura islámica. Esta carpeta está abierta a la ampliación con nuevos materiales para mejorar el acercamiento familia - centro.





“Por un Getafe más limpio” Intensificación en la recogida de papel y cartón por las Fiestas Navideñas

ON motivo de las fiestas navideñas, la Concejalía de Medio Ambiente del Ayuntamiento de Getafe inició una intensificación en la recogida de papel y cartón, debido a la cantidad de material de esta naturaleza que se deposita en tan señaladas fechas. Entre otras medidas se ha llevado a cabo la instalación de 10 nuevos contenedores, en la zona centro de la ciudad, hasta alcanzar un número de 53, con el fin de facilitar y aproximar los puntos de recogida a las zonas que, según unas encuestas realizadas, más utilizan los comerciantes.

Los objetivos que persigue esta campaña son mejorar el aspecto de nuestra ciudad en las citadas zonas (calles Madrid, General Palacios, Toledo, Arboleda, Juan de la Cierva, etc.), evitando la proliferación de papel/cartón fuera de los contenedores específicos para su depósito, haciendo más fácil y accesible el tránsito por estas calles tan concurridas por los vecinos. Asimismo se trata de disminuir el volumen de papel/cartón depositado en los cubos de basura que van al vertedero, fomentando así su reciclaje, recuperación y valorización.

Se va a establecer una ruta especial de recogida diaria de los contenedores, que se mantendrá a lo largo de todo el año, facilitando un adhesivo que identifique a los comercios que colaboren en el objetivo perseguido de conseguir una ciudad más respetuosa con el medio ambiente y más limpia.

Toda esta campaña tuvo su comienzo en los meses de julio, septiembre y octubre, en las que se realizaron unas encuestas entre los comerciantes de las calles más concurridas comercialmente, con el fin de diseñar la campaña que se presenta y para potenciar la gestión de los residuos, no sólo del comercio, sino también de los vecinos.

Hay que recordar, que próximamente se van a cumplir 10 años que en nuestro municipio se comenzó un programa de recogida selectiva de papel/cartón, con la instalación, en un principio, de diez unidades de contenedores en la vía pública y otros tantos en colegios y dependencias municipales, alcanzándose ese primer año la cantidad de 400.000 kilos de papel/cartón recuperado.

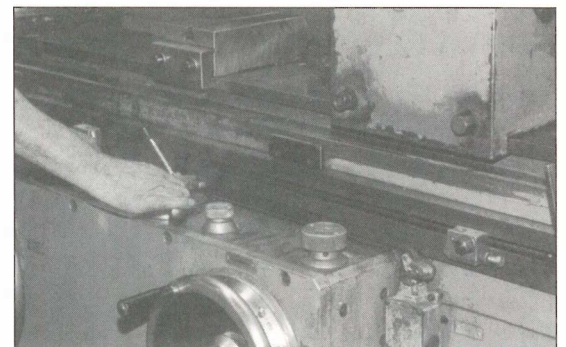
En la actualidad, con 220 contenedores en la vía pública y 85 en colegios y centros públicos, hasta alcanzar un total de 305, se estima superar los 2.500.000 kilos de papel recuperado en el año 2000.

Los objetivos perseguidos en esta campaña han sido mejorar el aspecto de nuestra ciudad, evitando la proliferación de papel/cartón fuera de los contenedores, haciendo más fácil y accesible el tránsito por calles especialmente concurridas

Manual de buenas prácticas ambientales para PYMES

A Concejala Delegada de Medio Ambiente, Sandra Escudero, presentó a las asociaciones, colectivos y ciudadanos, el “Manual de Buenas Prácticas Ambientales para Pymes de Getafe”, un documento de apoyo para las pequeñas y medianas empresas para fomentar y favorecer la implantación de conductas medioambientales en sus actividades.

A lo largo del Manual se analizan las prácticas ambientales que estas empresas pueden poner en marcha de una forma habitual y que van desde la gestión de compras al consumo de energía pasando por el uso del agua, transporte, diseño, gestión de residuos, gestión ambiental.... Para todo ello, se explican una serie de métodos y técnicas que estas empresas tienen que poner en práctica para conseguirlo. También en esta guía se incluye un resumen de los requisitos legales generales que pueden aplicar a su actividad en las siguientes materias: residuos peligrosos, vertidos industriales, protección ambiental, contaminación acústica, contaminación atmosférica y suelos contaminados.



El principal objetivo del proyecto es el aumento de la conciencia ambiental entre las Pymes europeas, que constituyen el 90% del total de las empresas

Nuevos teléfonos de atención al ciudadano

OS nuevos teléfonos de atención al ciudadano de la Empresa Municipal de Limpieza y Medio Ambiente (LYMA) son: 916 84 06 57, número en el que se recibirán y gestionarán las quejas, sugerencias y peticiones de información relacionadas con la recogida y gestión de Residuos Urbanos y la Limpieza Viaria.

El Servicio de Recogida de Enseres Usados continuará recibiendo las llamadas desde el nuevo teléfono 916 96 39 97. Ambos teléfonos tienen un horario de 8 a 14 horas y mediante contestador a partir de las 14 horas.

Cambio de domicilio

El Organismo Autónomo de Formación y Empleo del Ayuntamiento de Getafe ha cambiado de sede para instalarse definitivamente en la Vereda del Camuerdo, s/n. (antiguo C.P. Ramón y Cajal), 1.ª planta. Los teléfonos son: 91 682 97 66 y 91 683 27 00. El fax es 91 683 78 71.



Se accederá a través de la página web del Ayuntamiento y el vecino recibirá su respuesta por correo ordinario

Abierto un nuevo canal de comunicación con los vecinos

Se pone en marcha el buzón del ciudadano

OS vecinos de Getafe dispondrán desde el mes de diciembre de un nuevo canal de comunicación con el Ayuntamiento a través del denominado «Buzón del Ciudadano», un servicio a través del cual podrán hacer llegar sus sugerencias, iniciativas y quejas al Consistorio, sobre cualquier actividad municipal con la seguridad de que serán atendidos rápidamente y recibirán la respuesta a la que tienen derecho. Para acceder a este servicio los ciudadanos deben entrar en la página web del Ayuntamiento, en la dirección: www.ayto-getafe.org. Este Buzón del Ciudadano se enmarca dentro del Plan de Calidad puesto en marcha por el Ayuntamiento de Getafe para modernizar sus estructuras.

El Cuarto Teniente de Alcalde y responsable del Plan de Calidad, David Lucas, ha destacado que «el objetivo es mejorar los servicios que prestamos a los ciudadanos, para lo cual es importantísimo conocer su opinión. Además un equipo de técnicos responderá a la mayor brevedad, por correo ordinario»

Una vez que el vecino ha entrado en la página web, deberá pinchar el icono del Buzón del Ciudadano y a continuación cumplimentar los datos que aparecen en un formulario; en caso contrario sería imposible contestar.

David Lucas subrayó que el Ayuntamiento espera así poder mantener «una relación fluida con los vecinos, facilitándoles la posibilidad de plantear asuntos concretos de su interés».

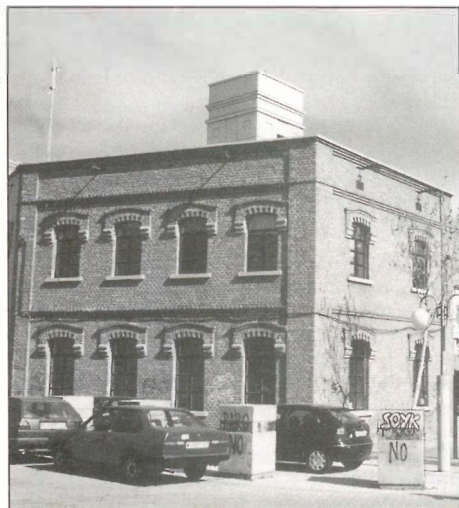
Getafe en el V Encuentro de Directores de Planes Estratégicos Urbanos

OS pasados 20 y 21 de noviembre se celebró en Zaragoza el V Encuentro Ibérico de Directores de Planes Estratégicos Urbanos que integra a 42 grandes ciudades de España y Portugal en las que viven más de 10 millones de ciudadanos. La representación de Getafe la ostentó Enrique Guijarro, Director de la Oficina Técnica del Plan Estratégico de Getafe 2010. A lo largo de dos apretadas jornadas, inauguradas por el Alcalde de Zaragoza y Presidente de la Asociación para el Desarrollo Estratégico de Zaragoza y su área de influencia, José Atarés, se discutieron asuntos de tanta actualidad y trascendencia para el desarrollo de las ciudades como «La Sociedad del Conocimiento», «Los liderazgos y la gestión de los procesos estratégicos urbanos», así como «Los elementos impulsores del inicio de los Planes Estratégicos Urbanos». La participación del Plan Estratégico de Getafe se centró con mayor énfasis en el último bloque, poniendo de manifiesto la diversidad de aplicaciones metodológicas, producto de la diversidad de problemas en un contexto de ciudades diversas.

Entre las conclusiones más relevantes además de las que tienen que ver con el paso de una sociedad industrial a una sociedad del conocimiento en la que cada vez se hace más preciso el desarrollo de proyectos e ideas innovadores, se asumió la idea de la cooperación público - privada a partir del fomento de vínculos que lo hagan posible. Asimismo, se insistió en la idea de una mayor implicación de las Universidades en su entorno más inmediato y en el compromiso de todos los agentes políticos, sociales y económicos en el seguimiento, actualización y desarrollo de los Planes Estratégicos Urbanos. De otra parte, la cooperación entre ciudades lejos de la habitual competencia y los factores de desarrollo metropolitano ocuparon buena parte del Encuentro.

Por último se tomó el acuerdo de iniciar el proceso de constitución a través de Internet y con financiación de la Unión Europea de una Red que integre todas las ciudades con Planes Estratégicos dirigida al intercambio y apoyo técnico y metodológico que redunde en beneficio del desarrollo de los modelos basados en la perspectiva estratégica de las ciudades.

Se ha acordado la constitución de una red a través de Internet y con financiación europea para fomentar el apoyo técnico y el intercambio



La Concejalía de Participación Ciudadana cambia de domicilio

A Concejalía de Participación Ciudadana ha cambiado de ubicación. Está situada en la calle Ramón y Cajal, 22 (antigua fábrica de harinas) en la segunda planta. El teléfono es el 91 683 96 00 y el código postal 28901 Getafe.



Izquierdo, pastelero y ciudadano ilustre de Getafe, homenajeado en una falla

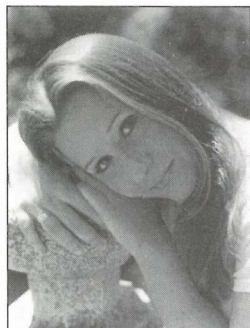
La falla se quemará en las fiestas de Getafe

El Ayuntamiento de Getafe, a través de la Concejalía de Cultura, solicitó a los maestros falleros de Valencia que realicen una falla homenaje al gran artista y artesano de la pastelería, nacido en nuestro municipio: Jesús Martínez Contreras, conocido como Izquierdo. La falla se exhibirá durante las fiestas de Getafe, desde el día del pregón hasta el viernes en que se quemará, como final de fiesta.

Izquierdo, fue un gran concejal del Ayuntamiento, que desde 1961 a 1971 colaboró intensamente en mejorar el nivel de los festejos de nuestro municipio e incluso, en ocasiones a su costa, paseó su nombre unido al de Getafe por toda España y por el mundo, recibió importantes trofeos a la labor del artista por la calidad de sus productos y la belleza de sus composiciones, verda-

deras esculturas. Su categoría profesional y humana se hace patente en todas sus actividades. Fue el creador del escudo de Getafe, del mismo modo fue imprescindible en el mantenimiento de la cofradía de Semana Santa de los Escolapios, de la Asociación de aviadores de la República, de la que fue cofundador, al igual que lo fue de la Asociación Profesional de Confitería y Pastelería de Madrid, institución que dio un rumbo nuevo a la profesión creando la Escuela Profesional, de la que fue profesor y promoviendo los dulces típicos de Madrid con las campañas publicitarias en prensa, radio y televisión. *z*

La Casa Regional de Extremadura en Getafe, de la que Izquierdo fue socio, ha abierto una cuenta en Caja Madrid, bajo el número: 2038.2298.10.6000289640 a su nombre con la finalidad del HOMENAJE D. JESUS MARTINEZ CONTRERAS.



Helena Gallardo, vecina de Getafe

Una voz lírica portentosa

ELENA Gallardo, vecina de Getafe, es según sus mentores una de las mejores voces líricas del momento. Cursó sus estudios de música en el Conservatorio Profesional de Música de Getafe, alternando sus estudios con la Coral Polifónica de Getafe, de la que formaba parte. Hizo la prueba de acceso a la Escuela Superior de Canto de Madrid, en la que fue admitida rápidamente, pasando a ser alumna de Teresa Turné, una de las voces más destacadas de la lírica.

A pesar de su juventud, Helena ha interpretado numerosas zarzuelas, óperas y recitales en los que siempre ha representado el papel principal. Ha representado «La Traviata», «Rigoletto», «Marina», y zarzuelas como «Don Gil de Alcalá», «El Caserío», «Katuska», etc..., dando recitales en diversas ciudades españolas. El pasado 16 de diciembre tuvimos la oportunidad de disfrutar de su voz en el acto de entrega de los premios del I Concurso de Composición Coral, Villa de Getafe. *z*

Campeonato de Mus de la Casa Regional de Castilla-León

En los primeros días del mes de enero de 2001, la Casa Regional de Castilla-León va a organizar el I Trofeo de Mus. Todos los interesados en participar en él pueden dirigirse a la sede de la Casa, situada en la calle Huesca, 4. Los responsables de la casa aseguran la calidad del torneo y los premios a los vencedores. *z*



PREGONERA DE LUJO. Aunque un poco tarde, traemos a nuestras páginas a una mujer ya conocida, Eduarda Menchero. Vecina de El Bercial y escritora autodidacta. Fue pregonera en Urda (Toledo), donde destacó la importancia que ha tenido este pueblo junto a Getafe en el desarrollo de su vida. Emoción, reconocimientos y una generosa gratitud presidieron el acto. En la foto el Alcalde de Urda, las concejales getafenses, Mónica Medina y Mariam Díez, mentora y amiga personal, y las mujeres de la Asociación Nuevos Horizontes.



Javier Díaz Gil, poeta local

Una vocación por encima de todo

Javier Díaz Gil, poeta local, ha cosechado un nuevo premio en su palmarés creativo. Ganaba el IV Certamen de Poesía «Nicolás del Hierro» (Guadalajara), dotado con 200.000 pts. Bajo el título «Hallazgo de la Visión», este autor nos desgrana a lo largo de sus poemas «la gloria en la palabra», según lo ha definido la autora Esther Giménez, Premio Hiperión 2000.

Javier Díaz Gil es diplomado en Profesorado de EGB. Es Funcionario del Departamento de Informática de un Ministerio y está finalizando actualmente la Licenciatura de Geografía e Historia en la UNED. Ha obtenido diversos premios literarios, incluidos algunos de los Certámenes Literarios de Getafe.

Una buena prueba de su obra son los siguientes versos, incluidos en la obra con la que ha sido galardonado:

HALLAZGO DE LA VISIÓN

Fue inútil ocultarse: la oscuridad es un mal territorio para la huida.

No es la luz, sino su memoria la que te impide cerrar los ojos en este mundo oscuro en que te escondes.

Tal vez el milagro de un poema o de un poco de amor te salven en esta visión de anegada luz que te rodea.

HECHO EN GETAFE

Viernes, 12 - 20:00 H.
Concierto: Coral Padre Cristóbal

Sábado, 13 - 20:00 H.
 Domingo, 14 - 12:00 H.

Concierto de Año Nuevo
Banda de Música de Getafe

Martes, 16 - 19:30 H.
Asociación Cultural Gitana de Getafe
"Cristo en la Cruz"

Jueves, 18 - 19:00 H.
"La Casa de Bernarda Alba"
Compañía El Desván

Viernes, 19 - 20:00 H.
Muestra de Danza
 Liceo Bougor

Sábado, 20 - 20:00 H.
Danza: "FX'S MILLENIUM"
Compañía Factor X
 Entrada libre.

Domingo, 21 - 12:00 H.
Danza: Estudios Ortega
En solidaridad con Intervida
 Entrada: 500 Pts.

Domingo, 21 - 20:00 H.
"No hay ladrón que por bien no venga", de
Darío Fo
Compañía Albaquías

Miércoles, 24 - 20:00 H.
"Piezas breves-breves sinfonías"
 Paranoia Trataravies
 Entrada libre.

Jueves, 25 - 20:30 H.
Jazz "Movidance"
 Gimnasio Ayuso
 Entrada libre.

Viernes, 26 - 20:00 H.
"Las galas del difunto", de Valle Inclán
 Compañía: A. C. La Cultural
 Entrada libre.

Sábado, 27 - 20:00 H.
"Música con denominación de origen"
 Compañía Madridales
 Entrada libre.

Domingo, 28 - 20:00 H.
"Muestra de música de baile e indumentaria
tradicional
de la Comunidad de Madrid"
 Instituto de Estudios Tradicionales de Madrid.
 Entrada libre con invitación.

EXPOSICIÓN ENERO-FEBRERO 2001

• Desde el 17 de enero al 13 de febrero
 Título: **"FLAMENCO"**, de Alber Schommer
 Colaboración: de la Caja de Ahorros de Granada
 y la Junta de Andalucía.



C/ Ramón y Cajal, 22

FEJL
FEDERICO
GARCÍA
LORCA

pro
gra
ma
ci-
ón

TEATRO
AUDITORIO
MUNICIPAL

I Concurso de Composición Coral, con un premiado de Getafe

Bajo el influjo de los poetas de habla castellana del siglo XX



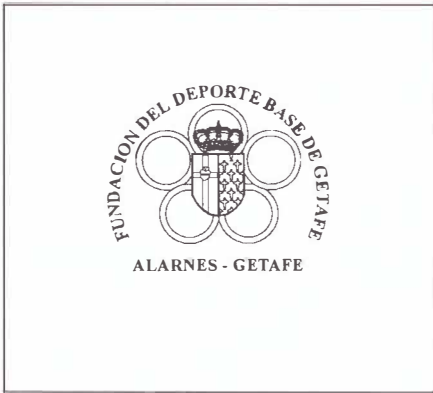
RBOLÉ, Arbolé", basada en la obra de Federico García Lorca se ha hecho con el primer premio, denominado Ciudad de Getafe, del I Concurso de Composiciones Corales. La música de la obra es de Ernesto Juan Talamantes, quien se adjudicó las 400.000 pesetas del premio. Destacó en este primer concurso el primer accésit, que recayó sobre el músico getafense Antonio Llera Felipe.

El pasado día 16 de diciembre tuvo lugar la Gran Gala de proclamación de ganadores, en la que se entregaron los premios y hubo una presentación del acto que fue amenizado por la pianista Moemi Migallón Domínguez con obras de Albéniz. Hubo asimismo un saludo del Alcalde de Getafe, Pedro Castro, y un concierto inicial a cargo de la Coral Polifónica, organizadora de este I Concurso, con el repertorio "Tres escenas de Navidad". La segunda parte del acto fue una presentación del concurso, la presentación del jurado, la presentación de los finalistas, el fallo

"Arbolé, Arbolé", basada en las obras de Federico García Lorca

del jurado, la proclamación de ganadores y la entrega de premios.

El segundo premio, denominado Ricardo de la Vega, recayó en la obra "Esbozos", con letra de García Lorca y música de Juan Manuel Cornejo. El tercer premio del jurado fue para "Trascielo del Cielo Azul", con letra de Juan Ramón Jiménez y música de Cruz López de Rego. Los dos accésit recayeron en "Si mi voz muriera en la tierra" con letra de Rafael Alberti y música del getafense Antonio Llera Felipe y para la obra "Para mi corazón", con letra de Pablo Neruda y música de Alejandro Vivas Puig. *a*



Se presentó la Fundación Alarnes Getafe, del deporte de base

Realizará actividades anuales y puntuales

El pasado día 18 de diciembre, a las 20 horas, en el Centro Cívico Juan de la Cierva, se llevó a cabo la presentación pública de la Fundación Alarnes Getafe, del deporte base. Esta Fundación está integrada por las coordinadoras deportivas Centro San Isidro y Juan de la Cierva-Margaritas.

La Fundación Alarnes Getafe, legalizada en 1999, tiene como objetivo agrupar al sector deportivo de base del municipio, para poder participar activamente en el diseño y desarrollo de los modelos de gestión deportiva. Hoy día la componen 42 entidades, equipos y deportistas de fútbol, baloncesto, fútbol sala, frontenis, etc.

La Fundación Alarnes Getafe, ante los retos que plantea el futuro de la sociedad, se plantea responder en todos los niveles proponiéndose cuatro objetivos: Crear y consolidar una nueva estructura deportiva en Getafe, gestionar las instalaciones deportivas, ampliar y cualificar las relaciones deportivas e incidir en el

capítulo de subvenciones a entidades deportivas.

El programa de la Fundación para el año en curso se divide en actividades anuales y actividades puntuales. En las primeras se integran el programa de benjamines, la liga popular de frontenis y la liga senior de fútbol 7. En los segundos están las fiestas de distrito, campus de baloncesto, promociones deportivas, formación de técnicos, programa de iniciación al atletismo, programa de iniciación al tenis, programa de badminton y programa de cama elástica y trampolín.



20

Rubén Montesinos no para

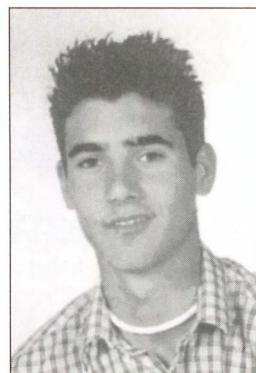
En el Campeonato Internacional Villa de Madrid, celebrado el pasado 25 de noviembre, el deportista getafense Rubén Montesinos se proclamó campeón en la categoría de más de 80 kg. en Taekwondo.

Rubén Montesinos se proclamó campeón después de vencer a un representante de Portugal, un competidor de Castilla-León y en la final al andaluz que entrena con la selección española en el C.A.R. Barcelona.

Ese mismo día se realizó la gala de entrega de premios de la Federación Madrileña de Taekwondo concediendo un premio a Miriam Montesinos por sus éxitos obtenidos el año pasado al proclamarse subcampeona del Mundo Universitaria de la modalidad en China Thaipé. Igualmente su hermano Rubén Montesinos le otorgaron otro premio de igual categoría por sus éxitos del año

anterior, donde destaca el subcampeonato de la Copa del Mundo celebrada en Lyon y el subcampeonato de Europa. *z*

Recientemente se ha proclamado campeón en el Campeonato Internacional Villa de Madrid



Carlos Villarroya.

Dos jugadores de Getafe en la Selección Madrileña Sub 15

DOS jugadores del equipo cadete A del Getafe, Carlos Villarroya Mesa y Jesús Peña González, han sido convocados por la Federación Madrileña de Fútbol para formar parte de la Selección Madrileña Sub-15. Poco a poco, la cantera empieza a dar sus frutos. Confiamos en que estos jóvenes valores den muchos días de gloria al fútbol de la ciudad y su carrera deportiva se llene de éxitos. *z*



Momento de la recepción a los integrantes del Club de Tenis de Mesa Getafe.

Angel Garrido, medalla de bronce en las paralympiadas de Sidney

ANGEL Garrido, que forma parte del Club de Tenis de Mesa de Discapitados de Getafe, logró una medalla de bronce en su modalidad en las Paralympiadas de Sidney 2000. El Ayuntamiento de Getafe, por medio del alcalde, Pedro Castro, les testimonió la gratitud por su trabajo a través de una recepción a la que no pudo acudir el premiado, pero sí la mayoría de los integrantes del citado Club.

Angel quizá no logró alcanzar el oro y la plata, entre otros condicionamientos, al no poder contar con la presencia de su entrenador. Angel ya se ha proclamado Campeón del Mundo de Tenis de Mesa para Discapitados en París y ha conseguido algún que otro campeonato de mérito, incluido el de España.

Fue recibido por el alcalde

Fútbol sala en página web

L equipo de fútbol sala, *Cerocerismo*, que milita en el Grupo II de la 3.ª División de Getafe, tiene operativa su nueva (y vistosa) página web, tal vez la primera de estas características en nuestro municipio. La página del equipo recoge el espíritu de diversión que debe tener toda la práctica deportiva.

La página web de Cerocerismo consta de varios apartados: datos sobre la plantilla y resultados, breve historia del club, un diccionario de corte humorístico sobre fases y hechos célebres, galería de fotos, sección de peñas, actualidad y merchandising. La dirección es www.arrakis.es/ncortega/cismo.htm y el e-mail cerocerismo@mixmail.com.



El C.B. Getasur sigue dando frutos

Nueve integrantes del equipo cadete femenino, invicto en la competición que lidera, del C.B. Getasur han sido seleccionadas para participar en la fase final del Campeonato de España por autonomías con la Selección Autonómica de la Comunidad de Madrid, que tendrá lugar en Granada del 2 al 7 de enero de 2001.

AS jugadoras seleccionadas son Ruth Neila, Leticia Alarma, Carolina Fernández, Marta Sánchez, Dama Martínez, Rebeca Sánchez, Gema Fernández, Sara Carbajo y Virginia Rivero.

Por otro lado, señalar que a principios de noviembre en sesión plenaria, se aprobó destinar al equipo C.B. Getasur la cantidad de 15 millones, merced al convenio existente entre el Ayuntamiento y la entidad deportiva. El convenio, que consta de nueve acuerdos, supondrá

que el Ayuntamiento de Getafe concede la subvención con cargo al presupuesto del año 2001, con una vigencia desde el 1 de septiembre de 2000 al 31 de julio.

Esta subvención se justifica debido a que el equipo ha retornado a la División de Honor del balonmano, que trabajan con seis escuelas, dirigidas a unas 260 niñas y que al estar en la citada categoría implica un aumento considerable de gastos para el club.



Juanjo Enríquez fue cesado más por las formas que por sus métodos a la hora de entrenar.

Relevo del entrenador del Getafe C.F.

JUANJO Enríquez dejaba de ser entrenador del primer equipo del Getafe C.F.S.A.D. tras la derrota del conjunto azul frente al Jaén. Esta fue quizá la gota que colmó el vaso, pero éste se había ido rellenando poco a poco con resultados discretos, polémicas en los medios de comunicación, declaraciones altisonantes del propio místico y, el colofón, los incidentes acaecidos en el partido contra el Jaén en el túnel de vestuarios, ya conocidos por todos.

A Enríquez, como dijo el presidente de la entidad, Felipe González, le perdieron las formas. También hay que decirlo, gran parte de los aficionados no han comulgado en ningún momento con la forma de ver y desarrollar el fútbol que impregnaba a sus jugadores; y si a todo esto se le añade la situación en la tabla clasificatoria, estaba claro el veredicto. Por el momento se ha hecho cargo del equipo el segundo entrenador, Manolo Cano.



22

SERVICIOS CIUDADANOS

Ayuntamiento de Getafe
Plaza de la Constitución, 1
Tel.: 91 649 91 00
Teléfono directo de Información Ayuntamiento de Getafe
Tel.: 91 649 91 10
Oficina de Información en Perales del Río
Tel.: 91 684 75 66
Oficina de Información en El Bercial
Tel.: 91 681 74 39
Oficina de Información en el Sector III
Tel.: 91 683 98 06

SEGURIDAD CIUDADANA

Policía Municipal
Avda. Juan Carlos I, 24
Tel.: 91 681 33 62
Protección Civil
Avda. Juan Carlos I, 24
Tel.: 91 682 19 12
Bomberos
Avda. Ciudades, s/n.
Tel.: 91 681 29 45
Urgencias: 91 696 07 08
Comisaría
C/ Churruca, s/n. Tel.: 91 695 76 39

SANIDAD

Centro Municipal de Salud
C/ Perales, 6. Tel.: 91 681 51 76
Centro Salud Mental
C/ Alvaro Bazán, 12. Tel.: 91 682 30 12

CENTROS DE SALUD

Centro Salud Los Ángeles
Avda. Ángeles, 57
Tel.: 91 601 74 00
Centro Salud El Bercial
Avda. del Parque, s/n.
Tels.: 91 681 14 81 / 91 681 15 51
Centro Salud Margaritas
C/ Madrid, 129
Tels.: 91 682 22 62 / 91 682 22 94
Centro Salud Juan de la Cierva
C/ Juan de la Cierva, s/n.
Tel.: 91 695 51 98
Centro Salud Sánchez Morate
C/ Sánchez Morate, s/n.
Tel.: 91 683 25 26
Centro Salud El Greco
Avda. Reyes Católicos, s/n.
Tels.: 91 681 75 12 / 91 681 75 95
Centro Salud Sector III
Avda. Juan Carlos I, s/n.
Tel.: 91 682 58 96
Centro Salud Perales del Río
C/ Juan de Mairena, s/n. Tel.: 91 684 73 00
Hospital Universitario de Getafe
Ctra. Leganés. Tel.: 91 683 93 60

AMBULANCIAS

Cruz Roja
C/ Leganés
Tel.: 91 695 60 47
Puesto de Socorro
Tel.: 91 695 60 47

TELÉFONOS DE INTERÉS

Teléfono Enseres Usados
Tels.: 91 765 18 11 / 91 765 18 42
OMIC: Tel.: 91 695 56 29
Centro de la Mujer
C/ San Eugenio, 8. Tel.: 91 683 70 70
Asociación Getafense de Alcohólicos (AGAS)
Tels.: 91 682 90 52
Radio Taxi Getafe: Tel.: 91 683 52 16
Conservatorio: Tel.: 91 682 61 95
Taxis (parada): Tel.: 91 695 10 05
Mantenimiento: Tel.: 900 713 430

FARMACIAS DE GUARDIA

A: Abierto día y noche.
B: Abierto hasta las 22 de la noche.
C: Servicio nocturno desde las 22 de la noche a 9,30 del día siguiente.

DICIEMBRE

DÍA 15

A- C/ Leoncio Rojas, 36-38
B- Doctor Bararquer, 9

DÍA 16

A- C/ Brunete, 2. Junto Vía Ferrocarril
B- Avda. de las Ciudades, 10

DÍA 17

B- C/ Azahar, 1
B- C/ Cándor, 2
C- Madrid, 48

DÍA 18

B- C/ Granada, 3
B- C/ Arboleda, s/n.
C- C/ Madrid, 48

DÍA 19

A- C/ Madrid, 91

B- Avda. Juan Carlos I, 18. C.C. Los Picos

DÍA 20

A- C/ Madrid, 91
B- Avda. de los Angeles, 43

DÍA 21

A- C/ Salvador, 6
B- C/ Madrid, 48

DÍA 22

A- C/ Madrid, 91
B- Avda. Francisco Fernández Ordóñez, 27

DÍA 23

A- C/ Madrid, 48
B- C/ Córdoba, 2

DÍA 24

A- Avda. de España, 46
B- C/ General Pingarrón, 11

DÍA 25

B- C/ Valdemoro, 12
B- C/ Zaragoza, 8
C- C/ Madrid, 48

DÍA 26

A- C/ Madrid, 48
A- Avda. Don Juan de Borbón, 13

DÍA 27

B- Avda. Juan Carlos I, 11. C.C. Los Arcos
B- Avda. Juan de la Cierva, 36
C- C/ Madrid, 48

DÍA 28

A- C/ Madrid, 91
B- Avda. Juan Carlos I, 11. C.C. Los Arcos

DÍA 29

A- C/ Madrid, 91
B- C/ Salvador, 6

DÍA 30

B- Avda. Aragón, 34
B- C/ Perales, 11
C- C/ Madrid, 48

DÍA 31

B- Avda. de los Angeles, 9
B- Plaza de la Constitución, 10
C- C/ Madrid, 48

Visitaron el Ayuntamiento...



Enrique Barón concitó la atención de los presentes con una sólida conferencia.

Estuvieron con nosotros...

José Saramago, Rosa Regás, Paca Sauquillo, Enrique Barón y Juana Ginzo

LOS vecinos de Getafe cuentan con la posibilidad de participar en numerosas actividades de alto nivel social y cultural, ¿dónde si no se podría imaginar, en un mismo mes, estas visitas? Su Majestad el Rey D. Juan Carlos I, el Premio Nobel José Saramago, el Eurodiputado Enrique Barón, que dio una conferencia en el Centro Cívico Juan de la Cierva, y la escritora Rosa Regás, que vino a inaugurar la Feria del Libro, nos visitaron en las últimas semanas. En esos mismos días y dentro de esta misma Feria también pudimos disfrutar de la compañía de la chispeante actriz de teatro y escritora Juana Ginzo y de la Eurodiputada Paca Sauquillo que en todo momento firmaron libros y atendieron a todo el público interesado.

23



Paca Sauquillo mostró su locuacidad y buen hacer de escritora.



José Saramago, en su conferencia durante la creación de la nueva cátedra.

El Nobel de Literatura, José Saramago, junto al alcalde de Getafe, Pedro Castro.



La escritora Rosa Regás no quiso perderse esta edición de la Feria del Libro.



1 Todos los seres humanos nacen **libres e iguales** en dignidad y derechos

2 Toda persona tiene los derechos y libertades sin distinción de raza, color, sexo,....

3 El derecho a la vida, a la libertad y a la seguridad de la persona.

4 La prohibición de la esclavitud y de la servidumbre.

5 La prohibición de la tortura, de penas o tratos crueles, inhumanos o degradantes.

6 El reconocimiento a todo ser humano, en todas partes de su personalidad jurídica.

7 El derecho a ser protegido por la ley contra violaciones de los derechos fundamentales.

8 El derecho a un recurso efectivo ante los tribunales nacionales competentes.

9 Las garantías contra lo arbitrario (detención, destierro).

10 El derecho a una justicia independiente e imparcial.

11 El derecho a la presunción de inocencia. La no retroactividad de las leyes.

12 El derecho a la vida privada.

13 El derecho a poder circular libremente y a elegir su residencia.

14 El derecho de asilo.

15 El derecho a una nacionalidad.

16 Derechos de igualdad para el hombre y la mujer en cuanto a matrimonio.

17 El derecho a la propiedad, individual y colectivamente.

18 La libertad de pensamiento, de conciencia y de religión.

19 La libertad de opinión y de expresión. El libre acceso a la información.

20 La libertad de reunión y de asociación pacíficas.

21 El derecho a participar en el gobierno de su país. El derecho a participar libremente en elecciones periódicas.

22 El derecho a la seguridad social y a un nivel de vida digno.

GETAFE

con los

Derechos Humanos

23 El derecho al trabajo. La libre elección de su trabajo. Un salario igual por trabajo igual. La libertad sindical.

24 El derecho al descanso y al disfrute del tiempo libre.

25 El derecho a la salud y al bienestar social (la alimentación, el vestido, la vivienda, la asistencia médica y los servicios sociales necesarios). El derecho a cuidados y asistencia para la maternidad y la infancia.

26 El derecho a la educación.

27 El derecho a tomar parte libremente en la vida cultural y científica de la comunidad.

28 El derecho a un orden social e internacional en el que los derechos y libertades proclamados en la Declaración se hagan plenamente efectivos.

29 Los deberes respecto a la comunidad. El reconocimiento de los deberes y de las libertades del otro. El ejercicio de dichos derechos de conformidad con los propósitos y principios de las Naciones Unidas.

30 No se podrá interpretar actos tendientes a la supresión de cualquiera de los derechos y libertades de la Declaración.

*¡¡ porque no
necesitemos más lazos!!*