

GETAFE

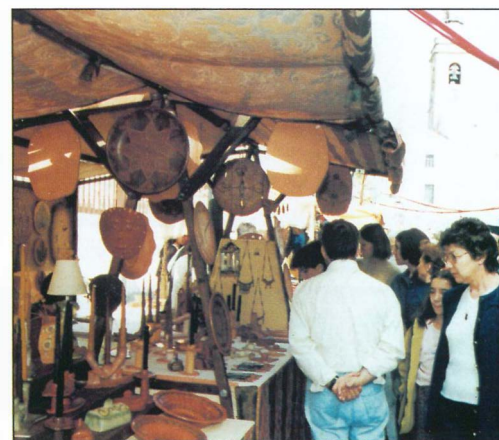


EPOCA 5ª * N.º 310 * OCTUBRE 1999

BOLETIN INFORMATIVO DEL AYUNTAMIENTO DE GETAFE



Festival Internacional
de Teatro de Calle
GETAFE, PURO TEATRO



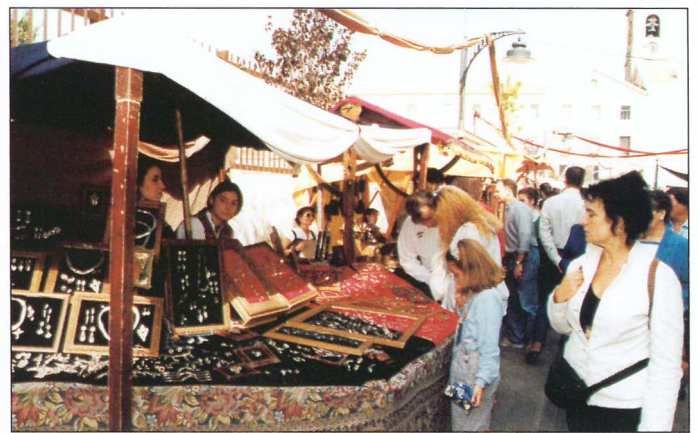
Estratel


INAUGURADO ESTRATEL,
1.200 NUEVOS EMPLEOS
PARA GETAFE



IV Festival Internacional de Teatro de Calle

Vivo, dinámico y participativo



L IV Festival Internacional de Teatro de Calle en Getafe ha supuesto la muestra más viva, dinámica y participativa en lo que a acontecimientos en espacios abiertos se refiere. Haber podido contar con más de 40 espectáculos en tres días y en distintos lugares ha sido un riesgo atractivo para los organizadores, que se ha visto recompensado con una afluencia masiva de público. Compañías consolidadas, espectáculos para todos los públicos, teatro en la calle, mercado medieval y un gran número de actividades paralelas hicieron de Getafe, a lo largo de tres días, una gran platea en la que no sólo eran protagonistas los actores, sino también los propios espectadores. Era como si el mundo del teatro y la cultura volvieran a sus orígenes, la calle. Las raíces del Festival se han fijado definitivamente y la calle lo ha demostrado con su respuesta. 

Savia nueva en empresas punteras

principios de octubre, Estratel, empresa filial del grupo Telefónica, inauguraba en Getafe el Centro de Atención Telefónica más avanzado de España. Ha

supuesto la creación de 1.200 puestos de trabajo y está considerado el más grande de España. El nuevo centro, uno de los más modernos de Europa, es el primero

que se inaugura con todos los puestos conectados al sistema Internet Call Center, uno de los más modernos sistemas de comunicación a través de Internet.

Con su llegada, se crean, como decíamos, 1.200 puestos de trabajo, de los cuales el 80% proceden de Getafe y el 20% restante son principalmente jóvenes de Parla y Leganés. El perfil de los empleados es de personas jóvenes, entre 19 y 23 años, el 80% de ellos licenciados; siendo el 95% de la plantilla mujeres. Con estos datos se pueden sacar conclusiones tajantes: una decidida apuesta por el empleo joven y la importancia de que la mayoría sean mujeres, un sector al que el paro afecta en mayor medida.

La apertura del centro es importante para nuestra ciudad al incorporarse al sector industrial una nueva empresa puntera, lo que hace que Getafe consolide su protagonismo en este sector tan importante. La otra excelente noticia es que los puestos de trabajo de estas empresas son cubiertos por jóvenes de la localidad, otra de las apuestas prioritarias de este Gobierno Municipal.

SUMARIO

OPINION GRUPOS POLITICOS. 5 Y 6



ENTREVISTA CON LOS ARTIFICES DE FITEC. 7



EL PARO SIGUE DESCENDIENDO EN GETAFE. 8

DECLATHLON ABRE SUS PUERTAS EN NOVIEMBRE. 9

AUTOBUSES CON PLATAFORMA. 11



ESTRATTEL CREA 1.200 NUEVOS EMPLEOS PARA JOVENES. 12 Y 13



NUEVO AULARIO PARA PERALES. 17

GETAFE EN EL CIRCUITO DEL FESTIVAL MADRID SUR. 19

EL GETAFE LOGRO SU PRIMERA VICTORIA. 21

BOLETÍN INFORMATIVO DEL AYUNTAMIENTO DE GETAFE

*Deposito Legal: M. 3.742.1975
Tirada: 30.000 ejemplares*

EDITA

Ayuntamiento de Getafe

DIRECTORA

Rosa María Ferrero

REDACTOR

Nicolás Méndez

SECRETARÍA DE REDACCIÓN

Julio Bernad y Almudena Taravillo

FOTOGRAFÍA

Miguel Angel Martín

DISEÑO Y DIAGRAMACIÓN

Natalia González

REDACCIÓN

Plaza de la Constitución, 1

Tel.: 91 649 91 38

Getafe (Madrid)

MAQUETACIÓN E IMPRESIÓN

LERKO PRINT, S.A.

P.º Castellana, 121. Madrid

DISTRIBUYE

Atenea Publicidad, S.L.

Tels.: 91 696 16 80/18-49

NOTA: El boletín informativo municipal no se hace responsable de las opiniones vertidas en las colaboraciones enviadas por colectivos o personas físicas.

Federación de Asociaciones Juveniles e Infantiles de Getafe Próxima Asamblea de Representantes de la FAJIN

El próximo martes 26 de octubre se reunirá la Asamblea de Representantes de la FAJIN con el objeto de empezar a planificar y preparar las distintas actividades que se realizarán durante el presente curso.

La FAJIN pretende servir como plataforma de coordinación y comunicación entre las distintas asociaciones juveniles e infantiles de nuestro municipio. De esta manera tratamos de mejorar el desarrollo de las

actividades de las asociaciones y ampliar la repercusión de su trabajo. Otros de los objetivos que pretende FAJIN es el de servir de cauce formativo a los miembros de las asociaciones federadas para mejorar la gestión de las respectivas asociaciones. Del mismo modo trata de ser un órgano de denuncia de la problemática infantil y juvenil aportando soluciones coordinadas a la misma. La FAJIN también pretende agilizar la comunicación

con la administración sirviendo como interlocutora de las organizaciones que la integran, posibilitando la participación de la juventud e infancia en el desarrollo político, social, económico y cultural del municipio. Todas las asociaciones que quieran incorporarse y/o conocerlos están invitadas a esta reunión, que se celebrará a las 19,30 h. en los locales de la Casa del Barrio de La Alhóndiga (antiguo centro cívico, c/Maestro Arbós, 13).

FAJIN





La escuela pública sigue creciendo

A vuelta al colegio, y el inicio del curso 99-2.000, se realizará con algunas gratas novedades.

Mientras las niñas y niños y sus maestras y maestros, disfrutaban de las merecidas vacaciones, la Administración Municipal, ha estado trabajando en la realización y gestión de obras de reforma en los Centros de Educación Infantil y Primaria, encaminadas, en unos casos a arreglar diferentes aspectos estructurales de los Centros, que se van deteriorando con el paso del tiempo, y en otros, a adecuar espacios nuevos que den respuesta a las nuevas necesidades educativas que contempla la LOGSE. Algunas de estas adecuaciones se seguirán realizando en este trimestre, y cumplirán el objetivo de que todos nuestros Centros Públicos, estén dotados de aula de informática, y puedan gozar del aprendizaje de la música en aulas insonorizadas.

Otra de las novedades, es la próxima inauguración en Octubre, de un nuevo modelo de atención a la infancia: LA CASA DE NIÑOS que, aneja a las dependencias del C.P. Gabriel García Márquez, acogerá a 40 niñas y niños de 1 y 2 años de edad, en horario de 9,00 a 13,00 todos los días.

Este nuevo modelo de atención, como posibilidad que complementa a otros tipos de atención a los pequeños: (familia, abuelos, etc.), contempla, además de la atención educativa a los niños y niñas, la formación de las madres y padres, en horario de 15,00 a 16,30 de la tarde, dotándoles de los recursos formativos necesarios para afrontar la tarea educativa responsablemente y con recursos.



Además de seguir creciendo en Educación Infantil y del trabajo por aumentar la calidad de los centros, se establecerán y desarrollarán en nuestro pueblo, actividades encaminadas a la obtención de formación y de un título oficial a través de la oferta de Educación para Personas Adultas.

Continuaremos trabajando en la experiencia de la Escuela Taller que atiende a jóvenes excluidos del sistema escolar.

Seguiremos potenciando las actividades extraescolares y complementarias a los centros, y colaborando en el desarrollo de aspectos curriculares que ayuden a las niñas y a los niños, a conocer mejor su entorno con programas como "Getafe en tu mochila", "Así es mi Ayuntamiento", y otras.

También, desde el Servicio Educativo Comunitario, se seguirán ofertando programa-

mas de apoyo IES. Institutos de Bachillerato, Centro Cívicos, Mujer, Asociaciones de madres y padres, etc..., para facilitar el aprendizaje de habilidades sociales, técnicas de estudio, apoyo escolar, atención psicológica, y otros.

¿Cuál es desde LA CONCEJALÍA DE EDUCACIÓN E INFANCIA el objetivo de todas estas actuaciones?

Nuestro objetivo, nuestro empeño, es:

• **EL DE CONTRIBUIR DESDE EL ÁMBITO DE NUESTRAS COMPETENCIAS A GARANTIZAR EL DERECHO A LA EDUCACIÓN, Y A LA IGUALDAD DE TODOS ANTE ESTE DERECHO.**

• **Y EL DE CONTRIBUIR A AUMENTAR LA CALIDAD DE LA EDUCACIÓN EN NUESTRO MUNICIPIO.**

Esperamos que todas y todos valoréis nuestro empeño y colaboréis en la parte que os toca, como ciudadanos, como madres y padres, y como docentes PARTICIPANDO en la vida de los Centros a través de vuestras Asociaciones y del Consejo Escolar.

Entre todas y todos, podremos seguir avanzando.

Carmen Duque Revuelta
CONCEJALA DELEGADA
DE EDUCACIÓN E INFANCIA



izquierda unida.

Drogodependencias, Oslo y la doble moral del PP

Desde estas páginas y transcurridos ya dos meses desde los acontecimientos de este verano suscitados en Oslo con monitores municipales, IU quiere hacer pública su posición ante estos hechos, que han sido utilizados torticeramente por el PP para intentar sacar réditos electorales destapando su verdadera faz.

1. **La voluntad política del PP en materia de prevención e integración de drogodependencias, ya quedó patente con su oposición a la construcción del nuevo Centro de Atención a Drogodependientes (CAD), que hoy es una realidad en la plaza Juan Vergara.**

2. **IU en cuanto a los hechos de Oslo, diferencia claramente lo que puede ser un problema de responsabilidad laboral, con lo que se ha derivado de la legislación noruega, absolutamente contraria a los postulados de IU.**

3. **IU desde hace ya mucho tiempo ha venido manifestando la necesidad de una**

política de drogas basadas en la prevención, conocimiento de las mismas y sus efectos, así como la regularización de su producción, distribución y consumo, acabando de esta forma con el mercado negro, su mafias y los peligros de adulteración.

4. **Consideramos que las declaraciones del director de la Agencia Antidroga, José Cabrera son de todo punto rechazables, ya que intentan sacar rentabilidad política del asunto de Oslo.** Amenazar con plantearse los convenios con el Ayuntamiento de Getafe en materia de drogodependencias, es de una mezquindaz desconocida hasta el momento con un asunto tan sensible socialmente como el de las drogas.

5. **Sólo el gran esfuerzo económico del Ayuntamiento de Getafe y los magníficos resultados del CAD, a pesar de la escasa financiación de la Comunidad de Madrid, ha sido lo que ha podido mover al director de la Agencia Antidroga a**



intentar desprestigiar a un ayuntamiento con gobierno de izquierdas, anteponiendo su adscripción al PP y por lo tanto sus criterios de hombre profundamente de derechas, a los del cargo y responsabilidad que ocupa como director de la Agencia Antidroga.

6. **En cuanto a los hechos suscitados en Oslo, IU rechaza la política represiva del gobierno noruego en materia de drogas. Queremos resaltar que lo que es delito en Noruega en Holanda no lo es.**

7. **Entendemos que abrir expedientes sancionadores por consumir hachís o marihuana en la vía pública, potencia el consumo de drogas más "discretas" en su administración, como las pastillas o la cocaína, pero mucho más peligrosas, por lo que manifestamos la necesidad de no tramitar en nuestra localidad ningún expediente sancionador por ese concepto.**

Gregorio Gordo Pradel
TERCER TENIENTE ALCALDE
AYUNTAMIENTO GETAFE
COORDINADOR IU GETAFE

2 PARTIDOS POLÍTICOS

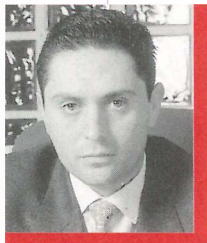
Partido
Popular

“¿Terroristas?”

CUANDO un político comienza a utilizar comparaciones insultantes contra sus adversarios, esto significa que ha perdido la línea de los demócratas y que comienza a tener el síndrome dictatorial que a algunos que a algunos les puede entrar cuando llevan veinte años sentados en el mismo sillón aterciopelado.

Y es que, queridos vecinos, nuestro **alcalde ha comparado al Partido Popular con los terroristas de ETA**. Y lo ha hecho con una clara intención: la de salir en los medios de comunicación y ganar puntos frente a su secretario general, Sr. Almunia para ser diputado nacional y abandonar Getafe.

Pero en política, queridos amigos, no todo vale, y **esta comparación, que es el más claro insulto contra**



la democracia, no puede salir de la boca “caliente” de un representante de toda una ciudad, en la que por encima de todo sus ciudadanos nos sentimos demócratas.

Y este “señor”, si tiene vergüenza, debe pedir perdón a su pueblo, porque con estas declaraciones no sólo se desprestigia él, sino que nos desprestigia a todos.

Desde el Partido Popular, como desde el suyo, como todos los ciudadanos demócratas de este país, hemos sufrido el terrorismo de ETA en nuestras pieles y no merecemos tal comparación.

Respetamos siempre las críticas políticas, pero daremos la espalda a los insultos fascistas. Porque si el terrorismo es todo según el “prestigioso pensador” Castro, Getafe estaría en

“pie de guerra” porque podríamos hablar, por ejemplo, del “terrorismo urbanístico” que se practica en nuestro pueblo; hablaríamos del “terrorismo municipal” por los malos servicios que nos presta a los ciudadanos aunque sí pagamos nuestros impuestos (véase limpieza viaria), y un largo etcétera que aunque merecen críticas políticas no creo que el calificativo “terrorista” sea el más adecuado.

Después de leer sus declaraciones, **señor alcalde**, sólo me queda pensar una cosa: **o ha perdido la cabeza, o ha perdido un “tornillo” o se ha convertido usted en un dictador fascistoide.**

Sinceramente, D. Pedro Castro, si usted se encuentra en alguno de estos estados, debería dimitir.

José Luis Moreno Torres
PORTAVOZ PARTIDO POPULAR

6

2 ASOCIACION VECINOS

Comienza la temporada para los Fraguels

FRAGUELS sin Fronteras es una Asociación que nació hace un año. Es un proyecto que lleva más de 5 años en período de gestación, pero por fin está en marcha. Empezamos haciendo campamentos urbanos, bajo el nombre de Federación de Asociaciones de Vecinos de Getafe, y así se puso en contacto un grupo de jóvenes que quieren desarrollar proyectos de animación socio-cultural y de tiempo libre en Getafe.

Después de estos años nos hemos hecho un hueco legal dentro de la F.A.V.G., a la cual agradecemos desde aquí todo

su apoyo prestado, tanto económico, personal y material. Desde estas líneas queremos romper con el viejo tópico de que los jóvenes no tenemos ilusiones y no nos interesa nada, pues los responsables de la F.A.V.G. nos han demostrado que confían en nosotros. Y por nuestra parte el otro tópico de que somos incomprensidos, que los mayores no saben que hacemos y hablan por hablar. Nada más lejos de la realidad. Repetimos, **GRACIAS A ESTAS PERSONAS POR TODO SU APOYO.**

Pero ahora es cuando empieza lo bueno, tenemos en

marcha distintos proyectos y actividades. Los más inmediatos son el Club Juvenil, cuyos monitores nos hemos puesto en marcha una vez más. El Club Infantil, idem, no paramos de buscar ideas. Y el Club Willy Fog, este es nuevo, pero no menos importante. Y tantas y tantas cosas más que tenemos en mente y que con el tiempo todas se andarán.

Si quieres más información ponte en contacto con nosotros en el teléfono: 91-682-34-56, o pásate a vernos a la Plaza Constitución, n.º 3-3.º

Fraguels sin Fronteras



Festival Internacional de Teatro de Calle “Lo importante es que ya está enraizado”

Durante tres días, el 1, 2 y 3 de Octubre, El Festival Internacional de Teatro de Calle en Getafe, tomó las calles y las llenó de teatro, música, danza y mercadillo. La cotidianeidad de los espacios públicos se convirtió en un cóctel explosivo, formado por artistas y público. El resultado fue la comunicación directa de sensaciones y emociones que el arte lleva en sí. Este Festival es un nuevo circuito de espectáculos asentado en Getafe. El FITEC apuesta por convertirse en uno de los eventos más importantes de la Comunidad de Madrid.

Javier García y Juan Carlos Herranz, quienes juntos a un espléndido grupo de personas que han trabajado altruistamente, desmenuzaron los entresijos de este Festival.

¿Cómo ha resultado la organización de este Festival?

—Cogimos el relevo de la tercera y nos hemos pasado todo un año trabajando, contactando con compañías, yendo a festivales, entrevistándonos con distintas entidades públicas y privadas para conseguir patrocinio y poder llevar a buen puerto el Festival. Ha sido un trabajo duro y ya estamos preparando el del año 2.000.

El teatro en la calle, ¿Ventajas e inconvenientes que acarrea?

—El primer inconveniente es el despliegue técnico que existe. Un espectáculo de calle requiere una serie de apoyos técnicos. Personas, equipos, vallas, etc.; suponen un esfuerzo arduo. Las ventajas son que hay más espectadores, es más participativo y, sobre todo, que al espectador no le cuesta un duro.

¿Qué nos podéis decir de las novedades introducidas en el Festival?

—El crear un marco de actividades paralelas como han sido el mercado medieval, el foro solidario, etc...; da una serie de perspectivas y alternativas para que el público tenga más opciones donde elegir. Quizás podíamos haber aprovechado lugares como el Hospitalillo para a la vez que la gente asiste a una representación, puede ver en el mismo marco exposiciones u otras manifestaciones. Estamos estudiando esta posibilidad, junto a la posibilidad de hacer arte en la calle.

Entre los grupos y artistas asistentes ha habido una calidad alta, ¿Cómo se consigue?

—Se consigue “llorando” (risas). Este año hemos intentado que toda la gente de la cultura, instituciones y particulares, se acercarán al festi-

val para que vieran lo que existe por dentro. Hay toda una organización detrás que trabaja intensivamente. Como compañía hemos estado trabajando para el Festival todo un año, lo que supone un esfuerzo de impresión. Además recabar muchos apoyos es una tarea difícil. Prácticamente hemos estado con las compañías varias veces reunidos planteando lo que queríamos y mostrando lo que podíamos ofrecer. Ese ha sido el camino.

Por otro lado hay que decir, que por ejemplo el Ayuntamiento de Getafe ha hecho una apuesta grande y parece ser que va a mantenerla: La Comunidad ha arriesgado poco y las empresas particulares invierten el dinero

en otras actividades. Esperamos no obstante que las administraciones y particulares apuesten más por este tipo de eventos.

Tres días y casi 40 espectáculos, ¿No es mucho en poco tiempo?

—Intentar traer un programador tres días ya es difícil, si lo intentas ampliar a más días resultaría casi imposible. Nuestra idea es que cuando se han simultaneado espectáculos, estos sean de tendencias distintas. Que el público, por ejemplo infantil, vea algo idóneo para esa edad; mientras que otro público asiste a otra representación. Es importante que el público pueda seleccionar. Los tres días nos parecen lo más idóneo, como decíamos, porque nos da la posibilidad de contar en un fin de semana con los espectáculos y compañías que queremos. De otra manera habría dificultades.

“La gente de Getafe ha reconocido el esfuerzo realizado, acudiendo a todos los espectáculos que había programados”



¿Cómo ha respondido el público de Getafe?

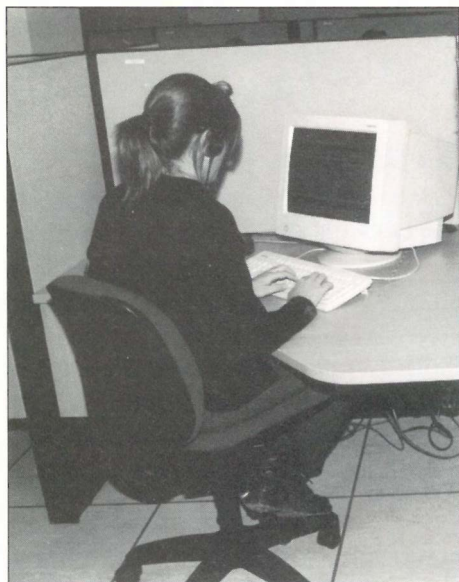
—Este año, el de la consolidación, el público ha dado una respuesta muy positiva. El público de Getafe ya conoce lo que es FITEC y, ya de alguna manera lo siente como suyo. Hemos puesto el listón alto y, ahora nuestra intención es mantenerlo y si es posible superarlo.

¿Qué balance se puede hacer de esta cuarta edición?

—El mejor balance que se puede hacer, es el enraizamiento del Festival. Ha empezado a trabajar con nosotros gente muy profesional de los medios. Ha habido muchas apuestas. El Festival ya tiene unas bases sólidas y es difícil que coja otros derroteros. Ahora podemos ofrecer nuestro producto con unos buenos argumentos a las instituciones y entidades para que se impliquen en una apuesta de futuro. Somos conocidos y ahí está nuestro trabajo.

El futuro del FITEC para por crear una Feria Nacional, al igual que ocurre en Cataluña y el País Vasco, intentando ser un punto referencial a nivel nacional: intentando que las ayudas e implicaciones sean definitivas porque la apuesta merece la pena.





La cifra de desempleo es de 6.508 personas

El paro sigue descendiendo en Getafe

El número de parados sigue descendiendo en Getafe según las últimas cifras suministradas por el Instituto Nacional de Empleo que sitúan el número de personas desempleadas en Getafe en 6.508, un 41,5% de ellos son hombres y un 58,5% mujeres. En números absolutos, 2.701 son hombres y 3.807 son mujeres. Si echamos la vista atrás el descenso ha sido considerable teniendo en cuenta que en agosto de 1996, el número de parados de Getafe era de 9.376.

A tendencia descendente sigue confirmándose, ya que a modo de otro ejemplo, cabe destacar que en los doce meses transcurridos entre agosto de 1998 y agosto de 1999, el paro registrado se redujo en 1.267 personas, de las que 588 fueron hombre y 697 mujeres. Por lo tanto la tendencia registrada en el último

8

año se traduce en una significativa reducción del 16,3% que ha afectado con mayor intensidad a los hombres (17,9%) que a las mujeres (15,1%).

En los últimos años asistimos a una importante caída del desempleo juvenil

minuido sustancialmente el número de mujeres en paro, la proporción de mujeres paradas es mayor respecto a los varones. Desde el Ayuntamiento y a través del Organismo Autónomo de

Formación y Empleo se están desarrollando programas como la iniciativa comunitaria "now" de igualdad de oportu-

nidades. Primer objetivo: que el descenso se produzca en el mismo porcentaje que en el de varones.

Getafe tiene un tejido productivo que absorbe en menor medida mano de obra femenina. Es un municipio donde la industria del metal, construcción, actividades de logística, transporte, y distribución son los predominantes. Son sectores masculinizados desde la perspectiva del empleo

PARO JUVENIL

Por otra parte, en los últimos años asistimos a una importante caída del desempleo juvenil en Getafe. En agosto de este año, el 39% de parados se situaba en la franja de edad comprendida entre los 16 y los 29 años, mientras que en el mismo mes de 1996 el porcentaje se situaba en el 46,9%. Es decir en apenas tres años, la proporción de paro juvenil disminuyó en 7,7 puntos porcentuales que, en términos absolutos, suponen una reducción de 1.848 personas. El descenso obedece a varias causas. Una de ellas son los efectos generados por el conjunto de políticas activas de empleo europeas, nacionales y regionales que, en el caso de Getafe, se traducen en medidas específicas de orientación, información y asesoramiento sociolaboral a este colectivo. ❖

MUJER Y EMPLEO

Dentro de los sectores de la población, es preciso resaltar que, a pesar de que en los últimos cinco años ha dis-

Seur inaugura una nueva planta de distribución a finales de año

La compañía de transportes, Seur ha anunciado que su nuevo centro logístico de distribución que está en construcción en Getafe comenzará su funcionamiento a finales del presente año. Este nuevo centro se ubicará en el Arroyo Culebro de nuestra localidad.

Asimismo esta compañía anunció unos beneficios de cerca de treinta mil millones de pesetas, lo que supone un incremento de 13,5% respecto al mismo período del año anterior. ❖



Decathlon abre sus puertas en noviembre

FINALES del próximo mes de noviembre, Decathlon, gran fabricante y distribuidor de artículos deportivos, abre en el arroyo Culebro una superficie de 4.000 metros cuadrados de venta y 26.000 metros cuadrados de almacén dedicados exclusivamente al deporte. Esta nueva empresa en Getafe está situada en la carretera de Andalucía, kilómetro 16,500.

Decathlon propone un nuevo concepto comercial: un gran establecimiento, animado y atendido por un personal joven que ofrece un amplio surtido de equipamiento y artículos deportivos.

Todos los deportes están representados: ciclismo, senderismo, natación, fútbol, baloncesto, pesca, arquería, fines, aeróbic, tenis, escalada, patinaje, rugby, tenis de mesa, golf, equitación, artes marciales, submarinismo, náutica...con amplia gama de productos, tanto productos de gama de Decathlon así como artículos de grandes marcas internacionales. Cada deportista puede encontrar el equipamiento adecuado, desde el nivel de iniciación hasta el de

competición, desde el material técnico hasta cualquier pequeño complemento incluyendo toda la ropa y el calzado necesario.

Esta empresa ofrecerá también servicios al cliente como el préstamo de productos de prueba (raquetas, hierros de golf, tablas de windsurf...) así como realizar pedidos de artículos específicos, entrega a domicilio de productos voluminosos, servicio de crédito

y talleres de mantenimiento y reparación de artículos deportivos.

Decathlon también es fabricante. El 65% de ellos se fabrican en los centros de España, Portugal, Italia, Francia y Alemania. En España, dispone de cuatro centros de producción, en Cataluña, Levante, región centro, y País Vasco y trabaja en directo con más de 65 fabricantes y proveedores españoles.

26.000 metros cuadrados dedicados al deporte



Polígono Arroyo Culebro.

En el Polígono de las Mezquitas

Nuevo centro asistencial para accidentes de trabajo

El pasado 29 de septiembre se abrió en Getafe un centro asistencial de prevención y rehabilitación en Getafe, Solimat Mututa, concretamente en el polígono de Las Mezquitas. Este centro ofrece las máximas prestaciones asistenciales en la gestión y cobertura de ac-

cidentes de trabajo. La inversión ha sido de 300 millones de pesetas y se han creado 50 nuevos puestos de trabajo.

Este nuevo centro se encuentra situado en la calle Irene Joliot-Curie del polígono de Las Mezquitas. Una zona excelentemente comunicada situada junto a la carretera de Andalucía. Según Carlos Villalba, Director General de la Mutua, se ha elegido Getafe "por tratarse de una zona industrial con un desarrollo y crecimiento progresivos a los que Solimat quiere contribuir con su presencia. No obstante no debemos olvidar que, en su lucha contra el accidente de trabajo y a fin de contribuir en la reducción de la aún importante tasa de siniestralidad laboral que registra nuestro país, Solimat ha enfocado la

concepción de este nuevo centro desde y para la prevención, dotándole de los más avanzados medios técnicos y humanos en el campo de prevención de riesgos laborales. El haber sido concebido fundamentalmente como centro de prevención ha determinado también la elección de su ubicación en Getafe".

Solimat-Getafe cuenta con completos servicios de medicina preventiva, rehabilitación, sala de curas, sala de urgencias con desfibrilador, unidad de parada cardiaca, sistemas radiológicos de última generación con ecógrafos, electros. Está dotado con aulas de formación y una sala de conferencias habilitada con los medios precisos para impartir cursos y charlas en prevención de riesgos laborales.





El derribo de Kelvinator cierra una página de la historia de Getafe y da paso a un moderno barrio

Kelvinator, derribado

Lo que en su día fue una de las empresas emblemáticas del cinturón industrial madrileño, Kelvinator, ha comenzado a ser derribado en su totalidad para dar paso a más de un millar de viviendas, que se empezarán a construir en un corto plazo; transformando una zona de industria desaparecida en un anexo moderno de la ciudad.

Kelvinator y Getafe están íntimamente ligados al pasado y al futuro de la ciudad. Lo que en su día fue una empresa puntera del sur madrileño pasará a convertirse en un barrio moderno y dinámico, cuya construcción empezará a ejecutarse en un breve espacio de tiempo. Más de 100.000 metros cuadrados de suelo albergarán la construcción de más de 1.000 viviendas.

En siete parcelas, 25.000 metros lo ocuparán viviendas, 10.000 serán de uso comercial y dotacional y, más de 38.000 lo ocuparán zonas verdes. En su entorno se está procediendo a enterrar la vía y se prevé que en el futuro se incorpore una gran avenida que comunicará el plan de desarrollo de El Bercial con el centro de la ciudad.



Un parque de bomberos con helipuerto

TRAS la visita realizada, en el pasado mes de septiembre, por el Consejero de Presidencia de la Comunidad de Madrid, Manuel Cobo, el Alcalde de Getafe, Pedro Castro a las instalaciones del nuevo Parque de Bomberos se puede afirmar que a principios del año 2000 entrará en funcionamiento. La novedad de la instalación radica en la construcción de un helipuerto que dará cobertura al cercano Hospital Universitario.

El parque ocupa una superficie de más de 1.000 metros cuadrados, y en él se han invertido alrededor de 250 millones. Está situado en el límite de Getafe y Leganés, frente al Hospital Universitario con accesos idóneos a la totalidad del municipio. El edificio tiene dos plantas, una nave con capacidad para 8

vehículos con cuatro puertas de acceso, un aljibe, torre de maniobras, un taller mecánico y las dependencias del personal.

Será una de las instalaciones más completas de la Comunidad



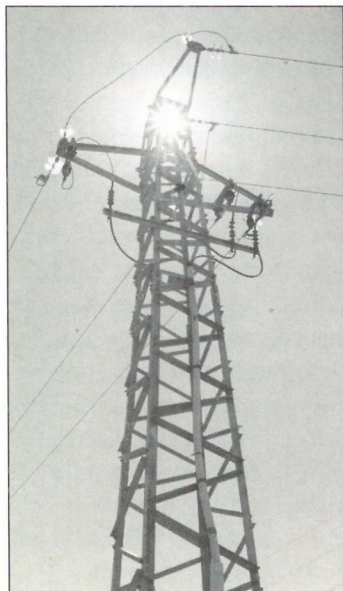
Enterramiento de líneas eléctricas Cables en vías de extinción

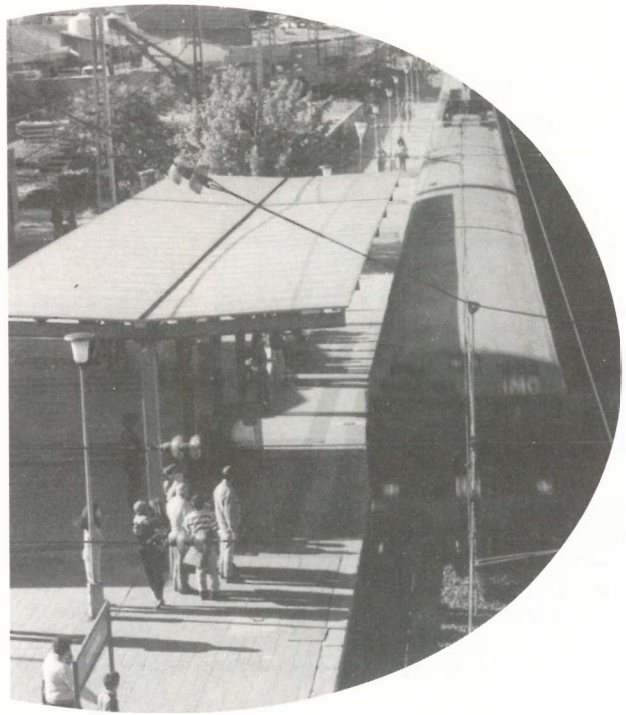
HAN comenzado las obras de enterramiento de la línea eléctrica de alta tensión de 15 KW en los límites de Getafe con Leganés. La actuación que se está llevando a cabo supondrá un desembolso de 13 millones de pesetas, siendo subvencionadas en igualdad de porcentaje por la Comunidad de Madrid y el Ayuntamiento de Getafe.

La citada actuación afectará a unos 600 metros y el enterramiento discurre próximo a los institutos que se encuentran en esa zona. Paralelamente se llevará a cabo la rehabilitación de la rotonda existente en la carretera Getafe-Leganés que da acceso al barrio de El Bercial y, que supondrá una inversión de 17 millones.

Con dichos enterramientos se pretende eliminar un problema demandado por los vecinos no sólo por estética, sino por los riesgos que comporta

Asimismo en el transcurso del próximo año se pretende enterrar la línea de alta tensión de 45 KW que queda en esa zona. Estas obras darán comienzo a lo largo de este año, finalizando en el transcurso del 2000.





Aprobada la inversión para el 2000

La estación del Casar estará en funcionamiento el año próximo

A estación del Casar estará en funcionamiento a finales del año próximo. Esta nueva estación, en la que se invertirán 740 millones de pesetas, dará servicio a los nuevos barrios situados en el norte de nuestro municipio. Así lo ha dado a conocer Cercanías de Renfe junto con otros proyectos en nuestra Comunidad.

Esta estación es una infraestructura largamente reivindicada por los vecinos de los barrios de Juan de la Cierva, Casar y Getafe Norte.

Esta estación estará situada en la línea C-3 de cercanías, que recorre el trayecto Atocha-Aranjuez y que tiene ya la estación en Getafe Industrial.

La inversión será de 740 millones de pesetas

Alumnos y trabajadores se beneficiarán de los nuevos itinerarios de autobuses

ESDE el pasado 28 de septiembre, los alumnos de la Universidad Carlos III que residen en Valdemoro disponen de un servicio de autobuses, ya que la línea 428 ha modificado su itinerario para realizar el servicio. Los trabajadores de las nuevas empresas del Área Empresarial Andalucía también se beneficiarán de los cambios que se han producido.

El nuevo itinerario de la línea 428, Valdemoro-Getafe, tiene este nuevo recorrido: Valdemoro por la carretera de Andalucía entrando en la ciudad por Juan de la Cierva, calle Madrid y glorieta Victoria Kent. En el itinerario Getafe-Valdemoro, el recorrido es el siguiente: calle Madrid, Juan de la Cierva, Paseo John Lennon, carretera de Andalucía, Área Empresarial Andalucía, carretera de Andalucía y Valdemoro. Destacar que en las horas punta se reforzará el servicio con dos autobuses en vez de uno.

Con los nuevos itinerarios salen beneficiados cientos de trabajadores y universitarios que desarrollan su labor en Getafe

También se pondrá en marcha las modificaciones en la línea 444, que pasará por la Urbanización Pórtico del Sur en el Arroyo Culebro, ampliándose por la calle Islas Canarias. Esta línea se reforzará con más vehículos, de manera que mantendrá los horarios actuales. Con el fin de que tengan más facilidades los usuarios para sus desplazamientos las terminales de las líneas 444 y 441 distarán entre sí menos de 50 metros. De esta manera se tendrán más opciones tanto para desplazarse al centro de Getafe como a Madrid (Embajadores o Atocha).



11

Los minusválidos siguen teniendo problemas con el acceso a los transportes públicos

OS tres grupos políticos con representación municipal han reiterado al Consorcio de Transportes la petición de que coloque en su flota de autobuses una plataforma para uso de las personas con movilidad reducida. Esta petición ya se realizó en sesión plenaria en el año 1996.

La nueva petición se aprobó en la sesión plenaria del 7 de octubre. En sus manifestaciones el alcalde de Getafe subrayó "la falta de respuesta por parte del Consorcio de Transportes a la petición realizada por el Ayuntamiento, y respaldada por todas las asociaciones de afectados, ha hecho que este Ayuntamien-

to reitera la petición que se hizo en julio de 1996 y dirigida al director general del Consorcio de Transporte, en la que se pedían soluciones al problema, sin que todavía hayamos tenido respuesta". La petición se reitera tanto para las líneas urbanas como interurbanas.

En una reciente reunión entre la consejera de Servicios Sociales de la CAM, Pilar Martínez, y el alcalde de Getafe, Pedro Castro, acordaron desde ambas instituciones insistir en la necesidad de que el Consorcio de Transportes dote a los autobuses de plataformas para facilitar el acceso a minusválidos.

Desde 1995 el Ayuntamiento de Getafe está pidiendo al Consorcio facilidad para que las personas con capacidad reducida puedan acceder a los autobuses





Se trata del centro de operaciones más avanzado de España

Estratel se implanta en Getafe y crea 1.200 empleos

Estratel, empresa del grupo Telefónica, líder en el sector de teleservicios y gestión integral de call centers ha abierto en Getafe el centro de operaciones más avanzado de España y segundo de Europa. Un hito en la economía de Getafe que ha supuesto la creación de 1.200 puestos de trabajo. Al acto asistieron el alcalde, Pedro Castro; el Vicepresidente de Telefónica, Javier Revuelta, y el Consejero Delegado de Estratel, Germán Ramajo.

ON una superficie de 3.900 metros cuadrados, este nuevo centro de operaciones de Estratel, situado en la céntrica calle de Felipe Calleja ha contado con una inversión cercana a los 400 millones de pesetas. En la actualidad este centro está destinado al Servicio de Información 1003 de Telefónica y a la venta telefónica, pero pronto se incorporarán nuevos servicios para clientes externos. Cuenta con más de 700 posiciones de teleoperación en dos turnos que funcionan las 24 horas del día, los 365 días al año. Actualmente está recibiendo una media de 240 mil llamadas diarias aunque tiene una capacidad para atender hasta 400.000 llamadas diarias.

Tanto el Alcalde, Pedro Castro como el Vicepresidente de Telefónica, Luis Revuelta, destacaron la importancia de la instalación de esta empresa en Getafe. Al respecto, el Vice-

El 80% de los 1.200 puestos de trabajo son para personas de Getafe



El Alcalde y el Vicepresidente de Telefónica a las puertas de Estratel.



El más avanzado de España

Estratel - Getafe es el primer centro de España que cuenta con todas las posiciones de teleoperación conectadas al sistema *Internet Call Center*, uno de los más modernos sistemas de comunicación a través de Internet. Además cuenta con el sistema Easyphone y con dos ACD (distribuidores automáticos de llamadas) de tecnología *Lucent Technologies*.

Internet Call Center es una solución de Estratel para empresas, que les permite ofrecer "ayuda on line" inmediata a las personas que visitan su página web. Gracias a este sistema, todo usuario que visite la web de una compañía que disponga de este servicio, puede dialogar en tiempo real con un teleoperador del centro de Estratel, a través de la pantalla de su ordenador, por medio de texto, voz o videoconferencia. De esta manera, usuario y teleoperador no sólo se comunican, sino que comparten las mismas pantallas, imágenes y aplicaciones que aparecen en sus respectivos ordenadores.

presidente de Telefónica aseguró que "para nosotros es un orgullo establecernos en Getafe por la pujanza económica que está viviendo esta ciudad en estos momentos, y por la presencia constante y significativa influencia de su Universidad. Con esta instalación, Telefónica quiere contribuir a este desarrollo, no sólo por la creación de 1.200 puestos de trabajo que se van a crear sino que también porque queremos dar servicio a todas las empresas de esta zona".

Por su parte, el Alcalde, Pedro Castro, afirmó que se trata de la mejor noticia de todo el año y señaló que "la apertura de este centro constituye un doble motivo de satisfacción para Getafe. Por un

lado, supone la instalación de una empresa como Estratel, ligada a un grupo de la envergadura de Telefónica y, por otro, la creación de nuevos puestos de trabajo en uno de los sectores que más lo necesita, como es la juventud".

1.200 EMPLEOS

El nuevo call center ha supuesto la creación de 1.200 puestos de trabajo, de los cuales el 80% son de Getafe y el resto de poblaciones cercanas como Parla y Leganés. El perfil de los empleados, que reciben un curso de formación, es de personas jóvenes, de entre


19 y 23 años, el 80% de ellos licenciados y el 95% mujeres. Este aspecto fue destacado por Luis Revuelta, "es un centro que utiliza las más modernas tecnologías, fundamentalmente basadas en Internet, en atención telefónica y teleservicios, lo que le permite ofrecer la mejor calidad de servicio telefónico existente en España".

La plantilla de Estratel está formada por más de 10.000 trabajadores y cuenta con 19 centros de operaciones en toda España, situados en Madrid, Barcelona, Sevilla, Bilbao, Valencia y Cáceres.


"Para nosotros es un orgullo instalarnos en Getafe por la pujanza económica de esta ciudad y la influencia de su Universidad. Telefónica quiere contribuir a este desarrollo"
(Luis Revuelta, Vicepresidente de Telefónica)

Pedro Castro calificó la instalación de esta nueva empresa en Getafe como la mejor noticia de todo el año

Creada la Junta de Portavoces

A Junta de Portavoces del Ayuntamiento de Getafe quedó constituida en el mes de septiembre con el fin "de garantizar la transparencia de la gestión municipal y el control absoluto de la oposición respecto al gobierno municipal". La junta, que tendrá entidad jurídica propia y capacidad de decisión, está formada por el alcalde; el portavoz del PSOE, Francisco Hita; el portavoz de IU, Gregorio Gordo, y el portavoz del PP, José Luis Moreno. La junta convocará el orden del día de los plenos y de las comisiones informativas, se reunirá con carácter ordinario después de las comisiones y la oposición tendrá garantizado el acceso a todos los expedientes. 

La Asociación María Moliner no para

A Asociación de Mujeres María Moliner ha programado para el presente año su ciclo de conferencias y talleres. Para este curso se preparan temas como: La mujer en la pintura; las mujeres en la historia; el lenguaje, algo más que palabras; la inteligencia emocional; ¿qué es la bolsa?; y continuarán con el taller de teatro y un nuevo taller de memoria, además de otras muchas actividades. Para poder conocer su trabajo se pueden dirigir todos los martes a los locales de la calle Gibraltar, 8 de Getafe. 


14




Dirección General de Alimentación y Consumo
CONSEJERÍA DE ECONOMÍA Y EMPLEO

Comunidad de Madrid


Asesorías de Consumo en Juan de la Cierva y El Bercial

OS veces mes, los usuarios disponen de una Asesoría de Consumo en los Centros Cívicos de Juan de la Cierva y El Bercial. Éstas son totalmente gratuitas, y el servicio funciona con cita previa. Los interesados en acudir a la asesoría pueden informarse llamando al teléfono 91 695 56 29. Esta iniciativa es una estrecha colaboración entre la Delegación de Salud, Consumo y Drogodependencias del Ayuntamiento de Getafe y de la Dirección de Alimentación y Consumo de la Comunidad de Madrid. 

Nueva asesoría sobre anorexia y bulimia

A Asociación Mujeres contra la Anorexia y la Bulimia pretende llevar a cabo el asesoramiento psicológico a las familias afectadas por esta problemática, ofreciendo así cobertura a sus asociados, previa petición de día y hora. La asociación se reúne los jueves de 17 a 19,30 h. en la C/San Eugenio, 8. 

Adesal inicia su ciclo de conferencias

A Asociación de Salud Comunitaria (ADESAL) inicia su ciclo de conferencias "Una amplia mirada a la salud", en la que un año más la citada asociación pone en marcha un ciclo de conferencias que versan en torno a la salud. El próximo día 20 de octubre, a partir de las 17,30 h., en el Centro Cívico Juan de la Cierva, se hablará sobre "Medicina alternativa" y el día 10 de noviembre, en el mismo lugar y con el mismo horario se debatirá sobre "Tratamientos hormonales sustitutorios". Estas conferencias son en colaboración con el Centro de la Mujer y se puede ampliar información llamando los martes al teléfono 91 681 25 10. 

¡¡Joven!!

Si tienes problemas de vivienda, el Ayuntamiento de Getafe y la Comunidad de Madrid ofrecen gratuitamente:

- * Bolsa de pisos en alquiler
- * Mediación y formalización de los contratos de arrendamiento
- * Información general y jurídica sobre:

- modelos de contratos de compra-venta
- documento de entrega de señal
- información en materia de ayudas y legislación
- Condiciones de contrato de alquiler

Propietario

Buscamos viviendas para jóvenes

El Ayuntamiento de Getafe y la Comunidad de Madrid están en condiciones de asegurarle gratuitamente para usted:

- el cobro de la renta
- su vivienda con una póliza multiriesgo

INFORMACIÓN

OFICINA VIVIENDA JOVEN
BOLSA DE VIVIENDA JOVEN EN ALQUILER
C/ Polvoranca, s/n.
(semiesquina calle Ferrocarril)
Tels.: 91 683 66 06 / 91 683 66 42
Fax: 91 683 79 51

Los mayores en pleno apogeo

Los finales de septiembre se celebraba "El Día Mundial del Mayor", y dentro de las actividades programadas en conmemoración del Año Internacional de Personas Mayores, se celebró en Getafe un concierto de la Coral Polifónica y se llevó a cabo la representación del entremés "Sangre Gorda" a cargo del grupo de teatro Albaquías, en el Teatro Auditorio Federico García Lorca, a la que asistieron cientos de mayores. Getafe tiene alrededor de 13.000 personas mayores de 65 años y más de 18.000 mayores de 60. En nuestra ciudad la celebración del año internacional se ha conmemorado con el II Encuentro de la Red de Mayores, dándose una alta participación en los distintos talleres que se organizaron: prevención de la depresión, talleres de memoria, talleres de preparación a la jubilación, etc.



Nuevos pasos para la construcción de cuatro nuevas residencias



RAS la reunión que mantenían en pasados días, la Consejera de Servicios Sociales de la Comunidad de Madrid, Pilar Martínez, y el Alcalde de Getafe, Pedro Castro, se concretó el acuerdo de crear cuatro nuevas residencias; tres para mayores y una para enfermos mentales en nuestra ciudad.

En la reunión se habló de los pormenores de estos nuevos centros destacando que una de las destinadas a personas mayores (Getafe-Norte) contará con 60 plazas de día y otras 20 subvencionadas por la Comunidad de Madrid. Asimismo se acordó que la Comunidad subvencione, en las citadas residencias, alrededor de 120 plazas como centros de día y 40 de residentes. El Centro de Día "Juan Vergara", otro de los puntos comentados, ampliará sus plazas en 40 más, siendo responsabilidad del Ayuntamiento su acondicionamiento y de la Comunidad su subvención.

También destaca la definitiva construcción en Getafe de un Centro Residencial Para Enfermos

Una de ellas se trata de un centro psicosocial para personas con problemas mentales

Mentales que contará con residencia y taller laboral. En la reunión se abordó la adjudicación por parte del Consistorio Getafense de una

residencia de ancianos que contará con 20 plazas para personas afectadas por la enfermedad de Alzheimer.

15



La subida de las pensiones mínimas y no contributivas no puede esperar

Los grupos municipales del PSOE e IU del Ayuntamiento de Getafe propusieron en la última sesión plenaria que la subida de las pensiones mínimas y no contributivas, acordada entre el Gobierno de la Nación y los Sindicatos, para el año 2000, se produzca en el presente año, lo que supondría una cuantía de 28.000 pts y que se abonaría en una paga extraordinaria el día 31 de diciembre.

Estos grupos municipales aplauden el acuerdo firmado por el Gobierno y los sindicatos, aunque estiman que hay razones para aceptar la petición municipal debido a la buena marcha de la economía y a que no es de justicia, según

recogía la proposición, que mientras las rentas medias y altas ya se están beneficiando durante el presente año de una reducción del IRPF, sean precisamente los pensionistas con menores ingresos quienes tengan que esperar al 2000.

La petición cree que la subida se ha de producir en el año 1999 y no en el 2000

AGRADECIMIENTOS

El pasado día 20 de agosto tuvimos la desgracia de perder a nuestro compañero, vecino y amigo Gregorio Basto Vegas "Goyito". Su esposa y familia quieren agradecer de corazón a todas las personas que les acompañaron y demostraron afecto y amistad en un momento tan duro.

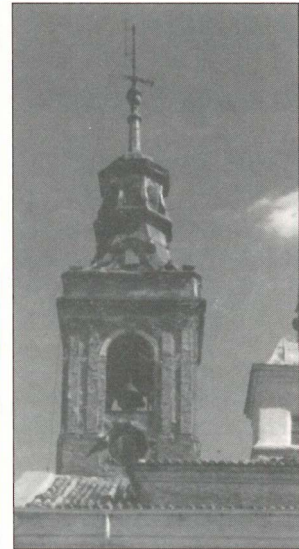
PSOE-IU

Piden la condonación de la deuda de los países en vías de desarrollo

LOS grupos políticos PSOE e IU del Ayuntamiento de Getafe propusieron y aprobaron en la última sesión plenaria instar al Gobierno de la Nación a que procediese a la condonación de la deuda que los países en vías de desarrollo tienen contraída con nuestro país y que proceda a la conversión de la deuda en programas sociales, medioambientales o de inversión en moneda local.

En la proposición se instaba a los foros multilaterales como el Fondo Monetario Internacional, el Banco Mundial y el Club de París, a que asuman un papel activo a favor de los países más pobres y endeudados. También se hizo un llamamiento a los gobiernos autónomos y Ayuntamientos, a que de acuerdo con sus respectivas competencias, hicieran suya la propuesta del Gobierno Municipal. El PP votó en contra de la proposición. *z*

El Partido Popular no se quiso sumar a la propuesta y votó en contra de la moción



Rehabilitación urgente de la Torre de Escolapios

L Pleno del Ayuntamiento de Getafe aprobó una proposición de la Alcaldía solicitando a la Comunidad de Madrid, en concreto a la Dirección de Patrimonio, que se rehabilite urgentemente la Torre del Colegio de Escolapios, cuya antigüedad data del siglo XIX; encontrándose en un estado lamentable de conservación.

Conviene recordar que no es la primera vez que el Ayuntamiento de Getafe se dirige a la Comunidad de Madrid para que se solucione de una vez por todas el alarmante estado de uno de los edificios más emblemáticos de la ciudad. Asimismo es necesario precisar que el pasado año hubo un desprendimiento de cornisas y pilas-tras, así como una lámina de plomo de la torre que cayó al patio del colegio. *z*

16

El Alcalde responde

PEDRO CASTRO

Entre todos mejoramos Getafe

Los lunes de 4 a 5 de la tarde en Radio Getafe

FM 101.8

91. 683.80.80





Por fin abrió el aulario de Perales del Río

El curso escolar iniciado en Getafe traía consigo importantes novedades, ya que el pasado 21 de Septiembre se inauguraba el aulario de Perales del Río para impartir el 1.º ciclo de la ESO y en octubre ha comenzado a funcionar la nueva "Casa de los Niños" aneja al colegio público Gabriel García Márquez.

El Aulario de Perales y la nueva "Casa de los Niños", dos de las novedades del curso actual

Asimismo más de 11.000 alumnos comenzaban el curso escolar en Educación Infantil y Primaria.

En Educación Infantil, de 0 a 6 años, comenzaron el curso 3.655 alumnos, 2.623 de ellos son de la Escuela Pública y 932 de la privada o concertada, que estarán repartidos

en 150 aulas, 107 de la enseñanza pública y 43 de la privada.

En lo referente a la Educación Primaria, de 6 a 12 años, comenzaron el curso 8.542 alumnos, de los cuales

5.462 continúan el curso en 240 aulas de la enseñanza pública, lo que significa un aumento de 248 alumnos y un descenso de

dos aulas respecto al año anterior. Este descenso en el número de aulas y el aumento de alumnos fue destacado por la Concejala Delegada de Educación e Infancia, Carmen Duque, "ya que la ratio de alumnos por aula se ha incrementado". En la enseñanza privada o con-

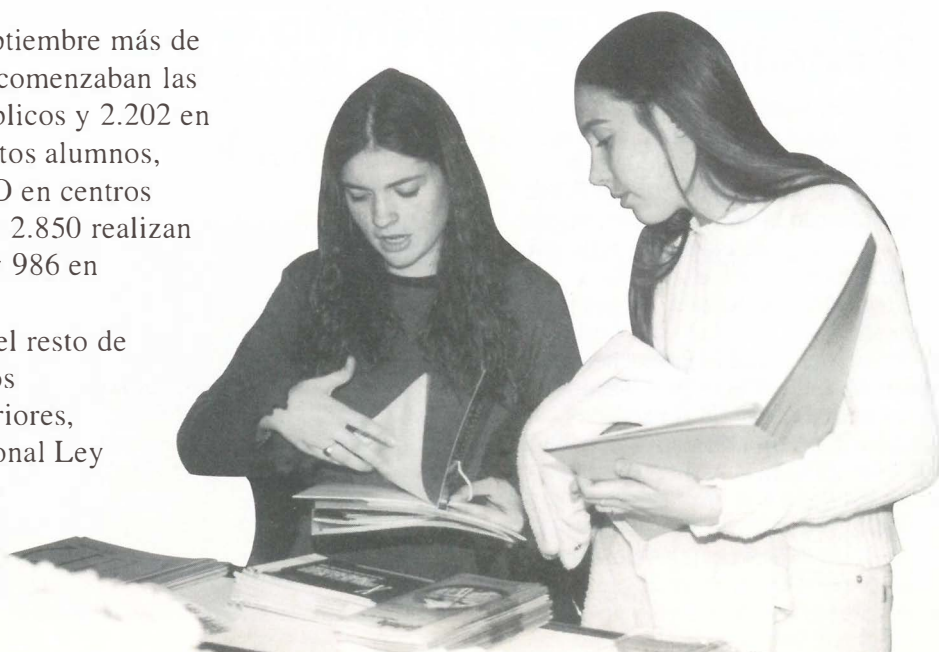
certada, el número de alumnos que acudía por primera vez a la educación primaria fue de 3.080, lo que ha supuesto un descenso de 40 alumnos respecto al curso anterior y, tres aulas menos.

Es idóneo precisar que durante el período vacacional, el Ayuntamiento de Getafe invirtió 200 millones de pesetas en obras de mejora de los centros públicos de Educación Infantil y Primaria. Estas obras se producían no solamente para reparar el deterioro sufrido por el paso del tiempo, sino que también se adecuaban las instalaciones a las nuevas necesidades educativas. Este curso, todos los colegios públicos de Getafe cuentan con aulas de informática y aulas insonorizadas de música.

Más de 7.000 alumnos cursan secundaria

ESDE el pasado mes de septiembre más de 7.000 alumnos (7.116) de secundaria comenzaban las clases en Getafe, 4.920 en centros públicos y 2.202 en centros privados o concertados. De estos alumnos, 2.070 cursan el primer ciclo de la ESO en centros públicos y 1216 en centros privados y 2.850 realizan el segundo ciclo en centros públicos y 986 en privados.

A finales de septiembre comenzaban el resto de enseñanzas: Bachillerato Logse, Ciclos formativos de Grados Medios y Superiores, Garantía Social, y Formación Profesional Ley 70. También comenzaban los estudios nocturnos de 3.º de BUP, COU, y 1.º y 2.º Bachilleratos LOGSE; más de 4.000 en centros públicos y 884 en centros privados.



Atico Teatro despliega una intensa actividad cultural

Atico Teatro ha programado para el presente curso cultural una variada gama de actividades, entre las que destacan el VI Encuentro Nacional de Teatro, Teatro para Niños y la Escuela de Teatro.

El VI Encuentro Nacional de Teatro de Cámara, que se inició el pasado 9 de octubre, se completa con una ambiciosa programación en la que se podrán ver las siguientes obras: Los días 23 y 24 de octubre la obra "Lady Mac-



Foto: Chicho.

beth de Mtsensk; los días 30 y 31 de octubre, "Concierto en No mayor"; los días 6 y 7 de noviembre, "El blues del alboroz"; los días 13 y 14 de noviembre, "Rastros"; los días 20 y 21 de noviembre, "Libróticos", y los días 27 y 28 de noviembre, "Humor-Amor". Este VI Encuentro tendrá lugar en la Sala Atico Teatro, en la c/ Ciempozuelos, 23, de Getafe, comenzando las representaciones a las 21 horas y a un precio de 1.000.

Asimismo en el teatro para niños, los días 24 y 31 de octubre se podrá ver "Cuentos para la fiesta de la vida"; los días 7, 14 y 21 de noviembre, "Cornelio Brakamonte"; los días 27 y 28 de noviembre, "Arriba el periscopio", y los días 18 y 19 de diciembre, "Títeres de la Cachiporra". Todas estas obras para niños darán comienzo a las 17,30 horas, en la Sala Atico Teatro.

En lo referente a la Escuela de Teatro, curso 1999/2000, se trabajará en Formación Actoral, los Talleres Infantil y Adolescentes, los Cursos de Teatro de Títeres para niños y adultos, con los componentes de Marioneta Guiñol y Varilla. Para recabar más información sobre estas actividades se puede llamar al teléfono 91 683 87 39; en el que se podrá obtener plazos de matrícula, precios, etc.

Certamen de poesía de la Casa de Andalucía

Se presenta el XIII Certamen de Poesía que organiza la Casa de Andalucía. Al concurso se pueden presentar todas las personas que los deseen, salvo los ganadores de las dos últimas ediciones.

A entrega de poemas ha de hacerse en la Casa de Andalucía en Getafe, Avda. de las Ciudades, s/n., de lunes a viernes, de 19,30 a 21 horas. El plazo de admisión de obras finaliza el día 12 de noviembre a las 22 horas. Los premios se han establecido de la siguiente manera: Especial Andalucía, 30.000 ptas. y trofeo. En tema libre habrá un primer premio dotado con 50.000 ptas., un segundo con 30.000 ptas., y un tercero con 20.000 ptas.; otorgándose asimismo tres trofeos. Para ampliar información se puede llamar al teléfono 91 681 75 14.

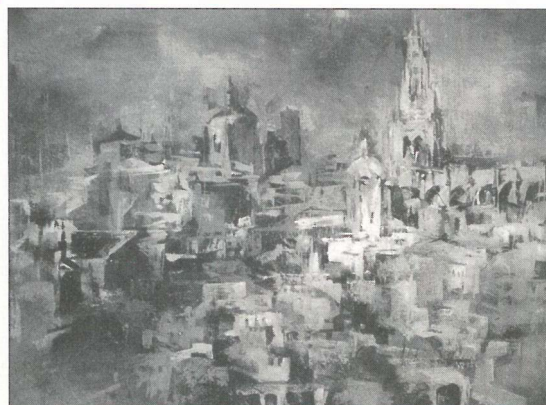


Programación de la Casa de Andalucía

A Casa de Andalucía ha programado para el mes de octubre y noviembre un variado conjunto de actividades, destacando para el sábado 30 de octubre la Noche de la Canción Melódica, y ya en el mes de noviembre, los días 5, 6 y 7 una excursión a Santiago de Compostela; el viernes 12, la finalización del plazo del Certamen de Poesía; el sábado 13, Noches Flamencas; el sábado 20 y domingo 21, un intercambio con la Casa de Andalucía de Mondragón, y el sábado 27, a las 21 horas charla informativa sobre los derechos jurídicos de la mujer y a las 22,30 horas el fallo del jurado del Certamen de Poesía. Asimismo, la Casa dispone de biblioteca, ensayos del coro y del grupo de teatro, cursos de sevillanas y los talleres.

Óleos de Amalia da Rosa en la Sala D'Arte

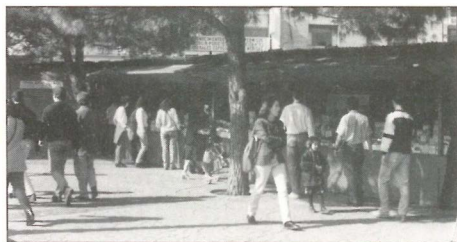
AMALIA da Rosa es la primera pintora que expone en la Galería D'Arte, desde el pasado 15 de octubre hasta el 3 de noviembre. Son óleos que se podrán contemplar



Obra "Atardecer", Amalia da Rosa.

de lunes a sábado de 10 a 14 horas y de 17,30 a 20,30 horas en esta Galería de Arte situada en la calle Escaño, 47, de nuestro municipio.

Amalia da Rosa está en posesión de varios premios obtenidos en distintos certámenes nacionales y ha participado en varias exposiciones individuales y colectivas. Asimismo esta galería comienza otra serie de actividades como clases de pintura con Antonio Vázquez y Carlos del Álamo. También es preciso recoger que se ha creado el "Club de Amigos de esta Galería. Más información en el teléfono 91 696 80 07.



VIII Feria del Libro Antiguo y de Ocasión

Dedicada a la figura de Silverio Lanza

DESDE el 21 de octubre y hasta el 14 de noviembre tendrá lugar en Getafe la VIII Feria del Libro Antiguo y de Ocasión, que se desarrollará con en la Plaza Palacio con la colocación de las casetas de venta y estará salpicada de actos paralelos en torno a la figura de Silverio Lanza, autor ligado a nuestra ciudad. Asimismo todos los domingos habrá actividades para niños.

El acto que marca de algún modo el eje de la feria tendrá lugar el jueves 4 de noviembre, en la sala de conferencias Centro de Arte Ciudad de Getafe, con la presentación de los libros "Novela", de Silverio Lanza, de la colección "Obra Fundamental", editado por la Fundación Santander Central Hispano, con la intervención de los escritores Juan Manuel de Prada y J. M. Domínguez Rodríguez. Asimismo se presentará en el mismo lugar, el jueves 21 de octubre, los volúmenes editados con motivo del Certamen Literario Ciudad de Getafe. Ambos actos tendrán lugar a partir de las 19 horas.

Los lectores encontrarán en la Plaza Palacio alrededor de 40 casetas en la que buscar autores y obras antiguas y de ocasión. Paralelamente los domingos habrá actividades infantiles entre las que destacan teatro, cuentacuentos, guiñol, la radio charlatana, etc., a partir de las 12,30 horas en la propia Plaza Palacio.

"Las manos".



"La sangre de las labdácidas".



IV Festival Madrid Sur

Veintidós compañías a escena

El IV Festival Madrid Sur, en el que se conjugan teatro, danza, música y encuentros, contará con 22 compañías, de ellas, siete extranjeras, y quince, procedentes de distintas comunidades autónomas, de las cuales seis son de Madrid Sur. Hasta el próximo 28 de noviembre, Getafe, Parla, Alcorcón, Fuenlabrada, Móstoles y Leganés, serán cita obligada dentro del mundo de la cultura.

OS actos que se verán en Getafe son: Domingo, 24 de octubre, 19 horas. Teatro García Lorca. "Las manos".

Domingo, 31 de octubre. Estreno en España de la obra: "La sangre de las Labdácidas", tetralogía formada por Layo, Edipo Rey, Edipo en Colona y Antígona. Teatro García Lorca, 19 horas.

Domingo, 7 de noviembre, 20 horas. Teatro García Lorca.

Obra: "Scandemberd: la historia olvidada". Sábado, 13 de noviembre. 20 horas. Teatro García Lorca. Obra: "Fuenteovejuna".

El resto de espectáculos que tendrán lugar en Getafe los anunciaremos en el siguiente boletín municipal, indicando que la Concejalía de Cultura oferta un abono para los ocho espectáculos que se verán en Getafe por un precio de 5.000 pesetas en la taquilla del teatro.

Habrán estrenos nacionales

FGL
FEDERICO GARCÍA LORCA

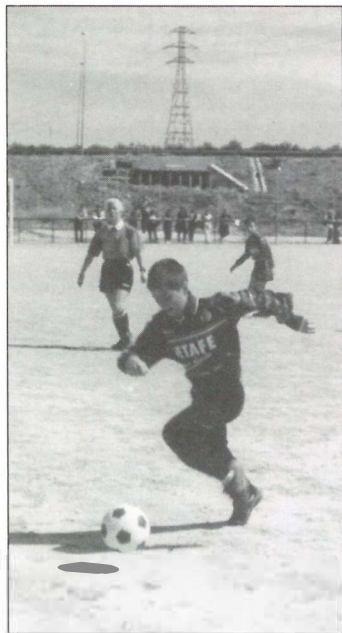
TEATRO AUDITORIO MUNICIPAL

PROGRAMACIÓN CULTURAL

Calderón, Zorrilla y autores locales

Dentro de la programación cultural de Getafe, destacan las representaciones de obras de los clásicos como Calderón, Zorrilla y la puesta en escena de una obra del autor y actor local, David Lorente.

La programación, que se desarrollará en el Teatro García Lorca, se conformará con "La ciudad sitiada", el día 24 de octubre. "Los cabellos de Absalón", los días 5 y 6 de noviembre, de Calderón de la Barca (dentro del Festival de Otoño). "Don Juan Tenorio", de Zorrilla, el día 14 de noviembre. "Sin pena ni gloria", del autor local David Lorente, el día 19 de noviembre. Clausura del Certamen de Teatro de la Casa de Extremadura, el día 26 de noviembre. Para ampliar más información llamar al teléfono 91 681 82 12.



El fútbol del siglo XXI

Se pone en marcha la segunda temporada del proyecto de alto rendimiento Fútbol Siglo XXI, lo que hará que el Ayuntamiento de Getafe firme un convenio de colaboración de cuatro años con el citado organismo, tras los buenos resultados obtenidos en la anterior temporada. El proyecto Fútbol Siglo XXI fue creado en 1988 por Juan Carlos Almeida y Luis Castellano y cuenta con Licenciados en Ciencias de la Actividad Física y el Deporte, expertos en Gestión Deportiva, Psicólogos, Fisioterapeutas y Entrenadores Titulados. Los cursos que se imparten se basan en unos programas de

trabajo personalizados que incluyen las disciplinas determinantes en el rendimiento del jugador. Su objetivo principal es conseguir jugadores de alto rendimiento con métodos de trabajo novedosos y contenidos compatibles con las directrices marcadas por el club.

El objetivo es conseguir jugadores de alto rendimiento

Los cursos se desarrollarán en el Polideportivo Juan de la Cierva y serán Tecnificación, Perfeccionamiento y Alto Rendimiento, los domingos de 16 a 18 horas y los lunes de 10 a 12 horas. Además se organizarán dos Campus de Tecnificación Futbolística en Semana Santa y el verano.

Club Integración Deportiva Baloncesto de Primera en Silla de Ruedas

TRAS su fusión con el C.D. Getafe Buenavista, el Club de Integración Deportiva (CID) y después de siete años de funcionamiento, con un sinfín de éxitos, entre los que destacan un premio en la Gala del Deporte, un campeonato de la Liga Autonómica, el Campeonato en Segunda División; han logrado por fin el ascenso a 1.ª División Nacional.

En la actual temporada, este club competirá en la Liga Autonómica y en la 1.ª División, en silla de ruedas, donde se enfrentará en el grupo impar a equipos de Barcelona, Granada, Sevilla y Madrid. Los partidos en Getafe se disputarán en el Pabellón Cerro Buenavista del Sector III.



Fiesta de la Bicicleta en el Sector III

ORGANIZADA por la Asociación Deportiva Cerro Buenavista, el domingo 24 de octubre, a partir de las 12 horas, se llevará a cabo la Fiesta de la Bicicleta. Se saldrá del aparcamiento del Centro Comercial para completar un paseo en bicicleta por el barrio, terminando el recorrido en el aparcamiento del C.P. Tierno Galván donde todos los asistentes participarán en un sorteo de regalos. Las inscripciones se podrán realizar hasta la hora de la salida y habrá un recorrido distinto para mayores y pequeños.



Curso de Árbitro de Balonmano

Se va a poner en marcha un curso de Árbitro de Balonmano para la Liga Municipal, en el que el requisito destacado es tener como mínimo 16 años. La inscripción es gratuita y se puede realizar en la Delegación de Deportes del Ayuntamiento de Getafe, Plaza Pazos Pría, s/n., siendo las fechas del curso hasta finales de octubre en el Polideportivo San Isidro, C/Toledo, s/n., en horario de tarde.

Primera victoria del Getafe



UVIERON que transcurrir nueve jornadas en el Campeonato de Fútbol de Segunda División para que el Getafe C.F.S.A.D. consiguiese su primera victoria. Esta se producía frente al equipo decano del balompié español, el Recreativo de Huelva. En un día lluvioso, con un campo impracticable y un público entregado, los hombres de Prado vencían por la mínima y acababan con una racha incierta.

Si en otros partidos, el equipo azul se había mostrado titubeante e incluso con mala suerte: en el encuentro frente al Huelva pusieron garra, fuerzas y se adaptaron a la situación climatológica de espléndida manera, llevándose tres puntos más que merecidos. Un gol de Fernando, tras una

jugada a balón parado, puso justicia al marcador y tranquilizó a los casi tres mil espectadores que se dieron cita en Coliseum Alfonso Pérez. Ni la climatología, ni el puente festivo restaron audiencia a un equipo que lucha por salir del fondo de la tabla.

Las formas y el empuje que demostró el conjunto getafense hacen albergar espe-

ranzas de que el equipo empiece a escalar puestos en la tabla y devuelva la confianza absoluta al graderío y los estamentos del club. Sigue siendo vital apostar fuerte en el feudo azul y no regalar nada en ningún encuentro. Por el momento la afición está con el equipo y, a nada que acompañen los resultados, la Segunda será una categoría habitual para el equipo.

La primera victoria se consiguió frente al decano del fútbol español, el Recreativo de Huelva

El voleibol arraiga en Getafe



El deporte del voleibol está teniendo en los últimos años un incremento de practicantes en nuestro país muy grande. En nuestro municipio lleva funcionando desde principio de los 80.

En esa década el centro que desarrollaba este deporte era Ntra. Sra. De los Angeles de mano de Manuel Almendros. De aquí nació el embrión para formar el primer Club Federado en el año 92, llamado Getafe Vb.. En la década de los 90, y con el apoyo de este club, las Escuelas Municipales tienen un resurgir así como la Liga Municipal, apareciendo otras entidades como A.D. Julio Cortázar y A.D. Socoenan.

En el ámbito federado, el club fue creciendo poco a poco. Los primeros años fueron más bien malos de resultados, pero buenos como vivencias de las jugadoras, hasta culminar en el año 95 con el equipo cadete femenino, 3º clasificado de la Comunidad de Madrid y dos de sus jugadoras

representando a dicha Comunidad en el Campeonato de España. Además el equipo senior femenino con el apoyo de la A.D. Julio Cortázar, durante los tres últimos años ha participado en la Liga Nacional de 1ª División.

En esta última temporada y gracias a la participación del C.D. Aristos, así como la llegada de un técnico del nivel de Pedro Lanero y uniéndose los esfuerzos con el personal técnico del Club Getafe V.B. se ha conseguido el ascenso a División de Honor. Para la actual temporada los objetivos pasan por asentarse en la Superliga, crear unos grupos de tecnificación, aumentar el número de equipos participantes en la Liga Municipal y aumentar el número de alumnos en las Escuelas. Las inscripciones para todas las actividades relacionadas con el voleibol, se realizarán en la Delegación de Deportes y en el C.D. Aristos.

Concurso de pesca en el Sector III

En el V Concurso de Pesca de las Fiestas del barrio de Buenavista-Sector III, patrocinado por la Coordinadora de Deportes de Barrio resultaron ganadores los siguientes pescadores: En adultos, Benjamin Serranos; y en la de infantiles, Rosa María Mas. La entrega de trofeos la realizó el Concejal de Personal del Ayuntamiento, José Manuel Vázquez Sacristán.



EL CONSEJO DE BARRIO es tu órgano de participación

Debes saber que nos reunimos...

Centro San Isidro

Primer lunes de cada mes

Juan de la Cierva

Cuarto lunes de cada mes

Las Margaritas

Primer lunes de cada mes

La Alhóndiga

Segundo lunes de cada mes

El Bercial

Cuarto lunes de cada mes

Perales del Río

Tercer lunes de cada mes

Sector III

Segundo lunes de cada mes



SERVICIOS CIUDADANOS

Ayuntamiento de Getafe
Plaza de la Constitución, 1
Tel.: 91 649 91 00
Teléfono directo de Información
Ayuntamiento de Getafe
Tel.: 91 649 91 10
Oficina de Información en Perales del Río
Tel.: 91 684 75 66
Oficina de Información en El Bercial
Tel.: 91 681 74 39
Oficina de Información en el Sector III
Tel.: 91 683 98 06

SEGURIDAD CIUDADANA

Policía Municipal
Avda. Juan Carlos I, 24
Tel.: 91 681 33 62
Protección Civil
Avda. Juan Carlos I, 24
Tel.: 91 682 19 12
Bomberos
Avda. Ciudades, s/n.
Tel.: 91 681 29 45
Urgencias: 91 696 07 08
Comisaría
C/ Churruca, s/n. Tel.: 91 695 76 39

SANIDAD

Centro Municipal de Salud
C/ Perales, 6. Tel.: 91 681 51 76
Centro Salud Mental
C/ Alvaro Bazán, 12. Tel.: 91 682 30 12

CENTROS DE SALUD

Centro Salud Los Ángeles
Avda. Ángeles, 57
Tel.: 91 696 11 11
Centro Salud El Bercial
Avda. del Parque, s/n.
Tels.: 91 681 14 81 / 91 681 15 51
Centro Salud Margaritas
C/ Madrid, 129
Tels.: 91 682 22 62 / 91 682 22 94
Centro Salud Juan de la Cierva
C/ Juan de la Cierva, s/n.
Tel.: 91 695 51 98
Centro Salud Sánchez Morate
C/ Sánchez Morate, s/n.
Tel.: 91 683 25 26
Centro Salud El Greco
Avda. Reyes Católicos, s/n.
Tels.: 91 681 75 12 / 91 681 75 95
Centro Salud Sector III
Avda. Juan Carlos I, s/n.
Tel.: 91 682 58 96
Centro Salud Perales del Río
C/ Juan de Mairena, s/n. Tel.: 91 684 73 00
Hospital Universitario de Getafe
Ctra. Leganés. Tel.: 91 683 93 60

AMBULANCIAS

Cruz Roja
C/ Leganés
Tel.: 91 695 60 47
Puesto de Socorro
Tel.: 91 683 66 41
TELÉFONOS DE INTERÉS

Teléfono Enseres Usados
Tels.: 91 765 18 11 / 91 765 18 42

OMIC
Tel.: 91 695 56 29
Centro de la Mujer
C/ San Eugenio, 8
Tel.: 91 683 70 70
Asociación Getafense de Alcohólicos (AGAS)
Tels.: 91 682 90 52
Radio Taxi Getafe
Tel.: 91 683 52 16
Conservatorio
Tel.: 91 682 61 95
Taxis (parada)
Tel.: 91 695 10 05

FARMACIAS DE GUARDIA

A: Abierto día y noche.
B: Abierto hasta las 10 de la noche.
C: Servicio nocturno desde las 10 de la noche a 9,30 del día siguiente.

DEL 15 AL 31 DE OCTUBRE

DIA 15
A- C/ Madrid, 48
B- C/ Salvador, 6 La Alhóndiga semiesq. C/ Leganés con C/ Estudiantes

DIA 16
A- Avd. de los Angeles, 43
B- C/ Madrid, 40

DIA 17
A- General Pingarrón, 11
B- Avda. España, 46

DIA 18
A- C/ Zaragoza, 8
B- C/ Valdemoro, 12 - Barrio San Isidro

DIA 19
B- Avda. Juan Carlos I, 11-Bj-10 - Los Arcos II - Sector 3

B- Avda. Juan de la Cierva, 36
C- C/ Madrid, 48

DIA 20
A- C/ Madrid, 40
B- Avda. Juan Carlos I, 11-Bj-10 - Los Arcos II - Sector 3

DIA 21
A- Plaza de la Constitución, 10 - Junto al Ayuntamiento
B- Avda. Los Angeles, 9

DIA 22
A- C/ Madrid, 91
B- Plaza de las Estalactitas, 1 - Galería Nuevo Hogar - Sector 3

DIA 23
B- C/ Pintor Rosales, 2 - Esquina a Fray Diego Ruiz - Zona Greco

B- Salvador, 6 La Alhóndiga semiesq. C/ Leganés con C/ Estudiantes
C- C/ Madrid, 48

DIA 24
A- Avda. Aragón, 16
B- Plaza Magdalena, 5

DIA 25
A- Avda. España, 46
B- C/ San José de Calasanz, 4 - esquina a Ramón y Cajal

DIA 26
B- Avda. España, 18
B- C/ Colibrí, 7 - barrio Fátima
C- C/ Madrid, 40

DIA 27
B- C/ Madrid, 111
B- C/ Los Sauces, 28 - C.C. Los Sauces, local 5 - Sector 3
C- C/ Madrid, 48

DIA 28
A- C/ Galicia, 7
B- C/ Maestro Bretón, 19 - Entrada por C/ Estudiantes- Alhóndiga
C- C/ Madrid, 40

DIA 29
A- C/ Hospital de San José, 7 - junto al Hospitalillo
B- C/ Doctor Sánchez Morate, 11 - Perpend. a Av. Juan de la Cierva

DIA 30
A- C/ Salvador, 6 La Alhóndiga, semiesq. C/ Leganés con C/ Estudiantes
B- C/ Tarragona, 20

DIA 31
A- C/ Leoncio Rojas, 36-38 - Perpendicular C/ Toledo
B- C/ Doctor Barraquer, 9 - Las Margaritas

IV FESTIVAL INTERNACIONAL

MADRID

Sur

16 de Octubre al 28 de Noviembre 1999

TEATRO DANZA MÚSICA ENCUENTROS



diseño: roberto jentes

MEMORIA Y DESARRAIGO

 AYUNTAMIENTO DE GETAFE

 AYUNTAMIENTO DE
ALCORCÓN

 AYUNTAMIENTO DE
FUENLABRADA

 AYUNTAMIENTO DE
LEGANÉS

 AYUNTAMIENTO DE
MÓSTOLES

 AYUNTAMIENTO DE
PARLA

FUNDACIÓN

INSTITUTO INTERNACIONAL DEL
TEATRO DEL MEDITERRÁNEO


 UNIVERSIDAD
CARLOS III DE MADRID

 UNIVERSIDAD
REY JUAN CARLOS

Con el apoyo de:
 COMISION EUROPEA
Programa Caleidoscopio

Plan de Residuos Sólidos de Getafe

Cada tipo de residuo a un contenedor diferente



**papel
cartón**



**botellas
y tarros
de cristal**



**plástico,
latas y
los bricks**



**... y el resto
al cubo y contenedor de siempre**