

GETAFE

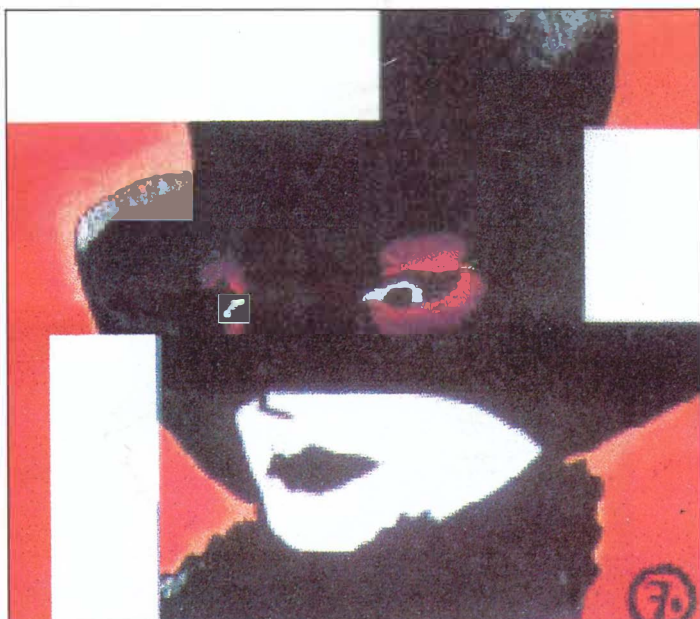


EPOCA 5ª * N.º 667 * SEPTIEMBRE 1999

BOLETIN INFORMATIVO DEL AYUNTAMIENTO DE GETAFE



Visita de Gallardón a las obras de enterramiento de la vía
"La vía estará soterrada en el 2000"



Festival de teatro de calle Fitec
La Fura Dels Baus el 2 de octubre



La Unidad de Rescate de Protección
Civil en el terremoto de Turquía
Rescataron con vida a tres personas




Un equipo de rescate en Turquía

Solidaridad getafense en la tragedia



2

A presencia en Turquía del Equipo Básico de Rescate Canino de Protección Civil de Getafe para la búsqueda de supervivientes tras el terremoto que asoló al citado país, ha puesto de manifiesto la preparación, esfuerzo, dedicación y entrega de los cuatro perros y cinco cuidadores que han trabajado a lo largo de una semana en un paisaje desolador. Arturo, Angel, Susana, Isabel y Miguel, junto a los perros Randy, Bull, Balto y Danko han demostrado una vez más que la solidaridad no conoce fronteras y que la experiencia tanto de animales como de cuidadores salvan vidas lo que en definitiva supone la mayor satisfacción. Entre los escombros recuperaron muchos cuerpos sin vida, pero a tres los pudieron sacar con ella. Eso colma sus desvelos y les ha supuesto un acicate para seguir mejorando en una labor impagable. 



SUMARIO**TODA LA PROGRAMACION DE FORMACION DE LA DELEGACION DE JUVENTUD. 4****TRIBUNAS DE LOS PARTIDOS POLITICOS. 5 Y 6****EL MAYOR PARQUE TECNOLOGICO DE ESPAÑA SE INSTALARA EN GETAFE. 9****176 MILLONES PARA TERMINAR EL CONSERVATORIO DE MUSICA. 10****GETAFE NORTE TENDRA UNA ESCUELA INFANTIL, UNA "CASA DE LOS NIÑOS", UN COLEGIO Y UNA RESIDENCIA DE MAYORES. 11****LA VIA ESTARA ENTERRADA EN EL 2000. 12 Y 13****TODOS LOS CURSOS DE EDUCACION PARA ADULTOS. 14****ARROYO CULEBRO, LA LOCOMOTORA DEL 2000. 17****LA FURA DELS BAUS EN EL FESTIVAL DE TEATRO DE CALLE. 18 Y 19****UNA OFERTA DEPORTIVA AMPLIA Y SIN SALIR DEL BARRIO. 21****Apuesta por el empleo**

En los últimos meses, Getafe es noticia casi todas las semanas en temas referentes a economía y empleo. Noticias como la instalación de nuevas empresas en el Arroyo Culebro como Decathlon, Loewe, Seur o Flex; la creación de un nuevo centro de empleo; el desarrollo del parque tecnológico Carpetania, la apertura de tiendas Factory... son el inicio del dibujo de un nuevo perfil de nuestro municipio.

Un perfil que define a la nuestra como una ciudad excelentemente comunicada, atractiva económicamente, dinámica y moderna en la que la última tecnología es la punta de lanza de un nuevo desarrollo económico.

Y estas buenas noticias son realidad gracias al compromiso de toda una ciudad por apostar por su futuro y a políticas de formación y fomento de suelo industrial adecuadas a las necesidades que se creen. El camino está trazado, es el momento de avanzar de manera firme en la misma línea para consolidar las bases del Getafe del siglo XXI.

BOLETÍN INFORMATIVO DEL AYUNTAMIENTO DE GETAFE*Dépósito Legal: M. 3.742.1975
Tirada: 50.000 ejemplares***EDITA**

Ayuntamiento de Getafe

DIRECTORA

Rosa María Ferrero

REDACTOR

Nicolás Méndez

SECRETARÍA DE REDACCIÓN

Julio Bernad y Almudena Taravillo

FOTOGRAFÍA

Miguel Ángel Martín

DISEÑO Y DIAGRAMACIÓN

Natalia González

REDACCIÓN

Plaza de la Constitución, 1

Tel.: 91 649 91 38

Getafe (Madrid)

MAQUETACIÓN E IMPRESIÓN

LERKO PRINT, S.A.

P.º Castellana, 121. Madrid

DISTRIBUYE

Atenea Publicidad, S.L.

Tels.: 91 696 16 80/18-49

NOTA: El boletín informativo municipal no se hace responsable de las opiniones vertidas en las colaboraciones enviadas por colectivos o personas físicas.

En casa de la juventud

CURSOS

Cursos de juventud para todos los gustos

La Delegación de Juventud del Ayuntamiento de Getafe ha presentado su oferta de cursos para el próximo año, en los que se puede encontrar vídeo, radio, teatro, cómic, guitarra eléctrica, técnico de sonido, pintura, etc. Los cursos son los siguientes:

Curso Básico de Vídeo

Martes y jueves, de 19 a 21 h.
Precio: 5.500 ptas.
De octubre a diciembre.

Curso Básico de Radio

Martes y jueves, de 19 a 21 h.
Precio: 5.500 ptas.
De octubre a diciembre.

Curso Básico de Guitarra Eléctrica

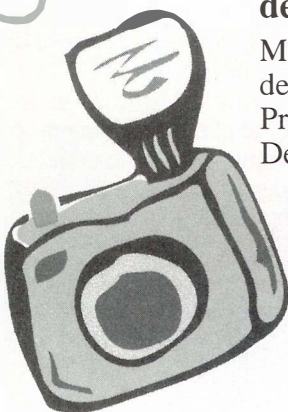
Martes, de 17 a 19 h.
Precio: 3.500 ptas.
De octubre a abril.

Curso Básico de Voz

Jueves, de 17 a 19 h.
Precio: 3.500 ptas.
De octubre a abril.

Curso Básico de Técnico de Sonido

Miércoles, de 17 a 19 h.
Precio: 3.500 ptas.
De octubre a abril.



Curso Básico de Teatro

Sábados, de 11 a 13,30 h.
Precio: 3.500 ptas.
De octubre a abril.

Curso Básico de Cómic

Lunes y miércoles, de 18,30 a 20,30 h.
Precio: 5.500 ptas.
De octubre a diciembre.

Curso Básico de Pintura

Martes y jueves, de 19 a 21 h.
Precio: 5.500 ptas.
De octubre a diciembre.

Curso Básico de Fotografía

Sábados, de 11 a 13,30 h.; lunes y miércoles, de 17 a 18,30 h.; y lunes y miércoles, de 19 a 20,30 h.
Precio: 3.500 ptas.
De octubre a diciembre.

Curso Avanzado de Fotografía

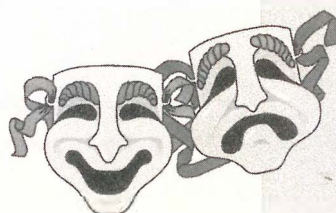
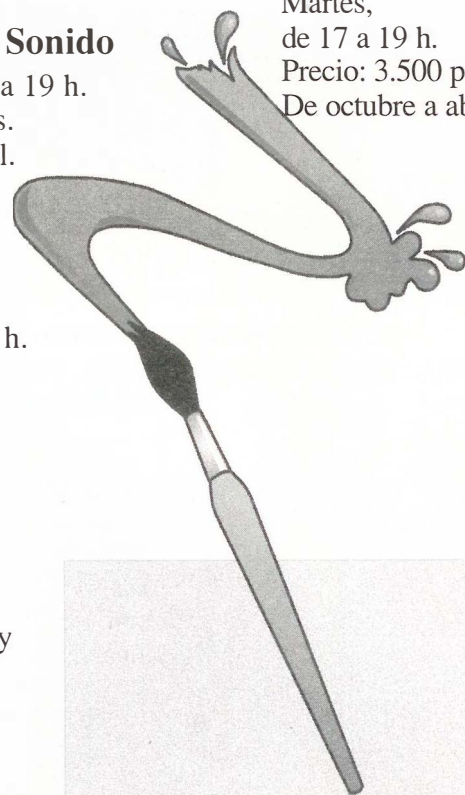
Martes, de 19 a 21 h.
Precio: 5.500 ptas.
De octubre a abril.

Taller de Maquetación

(Consultar horarios y precios)

Curso Inicial de Bailes de Salón

Lunes, de 20 a 22 horas
(consultar precios)



Las personas que estén interesadas en cursar alguno de ellos pueden dirigirse a la Casa de la Juventud, calle Guadalajara, 1, desde el 17 de septiembre, o llamar al teléfono 91 682 14 60.



Las cosas claras: primero conocer, después opinar

DURANTE el mes de agosto los vecinos y vecinas de Getafe han asistido asombrados a un aluvión de noticias en los medios de comunicación, que tenían por objeto uno de los viajes para jóvenes organizados por el Ayuntamiento de Getafe.

Todos estamos de acuerdo en que ha sido un lamentable incidente en el que se han visto implicados dieciséis de los cincuenta participantes en el viaje, dos de los cuales eran trabajadores del Ayuntamiento de Getafe, pero como en todo, hay distintas maneras de enfocar la situación y de buscar las soluciones.

Mientras que el Gobierno Municipal ha hecho lo posible para que los jóvenes volviesen a sus casas lo más rápidamente posible y de la manera menos traumática, la oposición de éste municipio se encargó única y exclusivamente de pedir públicamente los nombres de los implicados, para marcarles de por vida con un "San Benito". No teniendo en cuenta que son personas, seres humanos, y se ha dedicado a prejuzgar a los jóvenes sin conocer como se habían desarrollado los hechos ni como había ocurrido el suceso, llegando a calificar de "impresentables" a estos dos trabajadores municipales. Trabajadores que, dicho sea de paso, llevan quince años trabajando para este Ayuntamiento y organizando viajes sin que nunca haya ocurrido un suceso similar.

La Delegación de Juventud del Ayuntamiento y el Gobierno Municipal de Getafe



entienden que éste ha sido un lamentable y desafortunado suceso, y como tal tomará las medidas oportunas, sancionando, en su caso, a los dos trabajadores municipales una vez conocidos los hechos y depurando las responsabilidades. En ningún caso prejuzgando a priori a dos personas que han demostrado con creces su valía para su trabajo en estos últimos quince años.

También ha entendido que los jóvenes integrantes del viaje han sufrido un perjuicio grave por haberse visto envueltos en este acontecimiento y por ello, deben ser compensados por haber perdido las vacaciones que con tanta ilusión habían afrontado. Pero es importante que los vecinos y vecinas de Getafe no se queden con este suceso mas que como algo excepcional, ya que es la primera vez que sucede desde hace veinte años. La Delegación de Juventud lleva estos años organizando campamentos para niños y jóvenes con grandes resultados.

Se trata de una acción, dentro de la política social de éste Ayuntamiento, que tiene como objetivos el que los niños y jóvenes de este municipio tengan la oportunidad de viajar y conocer distintos entornos y culturas. Estos programas complementan la formación de éstos enseñando a compartir valores como la igualdad, la tolerancia, la cooperación y facilitando la integración de ellos con problemas de riesgos de exclusión.

Las ofertas anuales de estos campamentos van desde los siete hasta los treinta años de edad con una amplia oferta que se ajusta a las condiciones y posibilidades de cada grupo.

La media anual de niños y jóvenes que disfrutan los campamentos de verano, organizados por éste Ayuntamiento, es de aproximadamente quinientas personas. Durante estos veinte años habrán pasado por los campamentos municipales alrededor de diez mil personas y durante todo este tiempo no ha ocurrido ningún suceso similar.

El Gobierno Municipal de Getafe ha apostado y seguirá apostando por una política social en la que todos podamos acceder a los mismo servicios, independientemente de nuestra situación económica, así se seguirán organizando campamentos, viajes, talleres, cursos de formación y apostando por los jóvenes de éste municipio. Y se hará, tanto o más que hasta ahora en políticas integrales que potencien la formación de los y las jóvenes, con políticas y acciones que generen empleo. Con una apuesta clara para facilitar el acceso de los jóvenes a una vivienda, no haciendo caso de las peticiones del Partido Popular que han llegado a decir que esto no habría ocurrido si en lugar de invertir en políticas de juventud se hiciera en niños y ancianos, algo que también se lleva a cabo y se seguirá haciendo.

Mónica Medina
CONCEJALA DELEGADA
DEL SUBAREA MUJER Y JUVENTUD



izquierda unida.

Trabajar por Getafe, trabajar por la izquierda

A quedaron atrás las elecciones y es hora de retomar con todo entusiasmo la actividad política que permita a nuestra localidad ir alcanzando mayores cuotas de bienestar y reequilibrio social.

La continuidad del Acuerdo de Gobierno con el PSOE ha dejado patente que cuando manifestábamos la voluntad de IU de garantizar las políticas de izquierda desde el diálogo, no era un simple mensaje electoral sino un valor que preside permanentemente la acción política de IU.

En esta línea se hace cada vez más necesario ese acuerdo de todas las fuerzas de izquierda, pero no sólo como la suma aritmética, sino con el objetivo de ir construyendo todos los días, esa izquierda plural que acabe con las agresiones sociales que el PP viene desarrollando desde sus gobiernos.



La amenaza de privatizar el Hospital de Getafe, el desequilibrio económico que el PP ocasionó a Getafe con su incumplimiento de financiar una parte del Enterramiento de la vía, son la contraposición a las políticas sociales que el gobierno municipal de PSOE e IU realizan desarrollando viviendas sociales como las 154 entregadas en Junio y las de inmediata construcción de la calle Sánchez Morate y Perales del Río (45 y 400).

Bastan estos ejemplos para situar que los términos izquierda-derecha no son palabras del pasado, sino referencias que tienen contenidos distintos pues buscan beneficios distintos.

Si se privatiza la sanidad, como quiere el PP, habrá una sanidad asistencial para los más débiles y otra para los que tienen mayores recursos económicos, lógicamente muy distintas.

Si en vez de construir viviendas públicas sociales como pretendemos desde IU se deja al "mercado" que actúe libremente, el derecho a la vivienda será algo que solamente podrán ejercer los que dispongan de mayores rentas.

Ejemplos para distinguir izquierda de derecha los hay sobrados, cada vez más lamentablemente en favor de la derecha. Construir la izquierda plural es una necesidad urgente que no entiende de tacticismos electorales. Es algo que necesita la mayoría social y será responsabilidad de todas las organizaciones y personas que se reclaman de izquierda conseguirlo. "Mirarnos mucho el ombligo" puede hacernos llegar demasiado tarde.

Gregorio Gordo Pradel
COORDINADOR GENERAL
DE IU-GETAFE Y TENIENTE DE
ALCALDE AYTO. DE GETAFE

De "chiquilladas", "souvenirs" y otras "especulaciones urbanísticas"

ALENTITO, calentito, ha sido el verano en nuestro municipio. Y no me estoy refiriendo a esas altas temperaturas que todos hemos sufrido, no, me estoy refiriendo a las **acaloradas, incluso bochornosas, declaraciones de nuestros gobernantes municipales (PSOE), que han intentado salir al paso de su propia irresponsabilidad, calificando hechos de extrema gravedad, con afirmaciones infantiles y de un grado de inmadurez política que más merece su dedicación a jugar a las chapas, que a que sigan dedicándose a gestionar los dineros de todos y dirigir las riendas de nuestro querido pueblo.**

Creo que por todos es conocido ya el famoso "caso Oslo" de Getafe, noticia del verano, desagradable, que se ha paseado por todos los rincones de nuestra geografía y parte de Europa. Y es bueno que hagamos alguna que otra apreciación.

Y la primera de ellas, y posiblemente la más importantes, es que un **Alcalde**, que lo que debe hacer es trabajar y desarrollar programas sobre prevención del consumo de drogas, **no puede, ni debe, calificar el consumo y tenencia de este tipo de sustancias como una "chiquillada". Nunca.** Es de una irresponsabilidad absoluta que roza lo esperpéntico. Un alcalde, "hecho y derecho", no puede alentar a que los jóvenes de su municipio crean que fumar "porros" o "canutos" y consumir drogas son chiquilladas, porque no lo son. Este señor se ha cargado con una declaración todas las campañas de prevención que se han realizado en nuestro pueblo. ¡Señor Alcalde, debería marcharse a su casa antes de lo que tiene pensado, es usted un irresponsable político!

Pero aquí no termina la cosa. No. Después de la "chiquillada" del sr. Alcalde, nos sorprende la flamante Concejala de Juventud de nuestro Ayuntamiento declarando, sobre el mismo caso, que la droga se compró como un "souvenir". ¡Tralará, tralará! No voy



a entrar a valorar aquí la responsabilidad o irresponsabilidad de las personas que viajaban en esta "maravillosa excursión", cada uno es libre de hacer lo que crea oportuno y más si se tiene entre 20 y 32 años, otra cosa es que no lo comparta y que intente que este tipo de hechos no ocurran. Pero sí tengo que valorar la actitud de los dos responsables, guías, monitores, del grupo y del viaje. Curiosamente son los que más droga llevaban. Esto sí me preocupa todavía más, que las personas que deben dar ejemplo, prevenir, sensibilizar, sean los detenidos por posesión de mayor cantidad de hachis. Y para la sra. Concejala de Juventud es como el que compra una caja de bombones. ¡Igualito!

Lo más sensato, políticamente hablando, es que tanto la Concejala de Juventud como el Alcalde, asuman su responsabilidad política y abandonen el Ayuntamiento. Con su ejemplo hemos podido comprobar cual es su forma de luchar y prevenir el consumo de drogas en nuestro municipio.

Más adelante tendremos oportunidad de valorar y analizar si un Ayuntamiento está para subvencionar vacaciones a personas de 28 años, y no se podría, o debería, utilizar este dinero por ejemplo, se me ocurre, para campañas de prevención contra la droga o aumentar las becas escolares, o realizar más campamentos de verano para niños de familias con menos poder adquisitivo –eso sí, con monitores ejemplares–.

Tampoco quiero dejar pasar, aunque tendré oportunidad de dedicarme más a fondo al tema, el hacer referencia a las declaraciones esgrimidas durante el verano –el calor puede llegar a afectar la capacidad política– por otros Concejales del gobierno de este municipio sobre otras cuestiones importantes de nuestra ciudad.

Resulta que han tenido que pasar 20 años para que algún dirigente socialista se de cuenta que en nuestro municipio se especula con el suelo. Realmente sorprendente. Y me refiero a las declaraciones hechas

sobre la posible especulación existente en el futuro desarrollo del PAU de El Bercial. De momento no voy a entrar en argumentar urbanísticamente si está existiendo o no especulación, si el número de viviendas debe ser mayor o menor, si debería desarrollarse por el sistema de expropiación o compensación. No. Y tampoco voy a decir ahora, aunque lo diré, los intereses que existen detrás de todo esto. No. No es el momento aunque se sabrá. Lo que quiero decir o dejar en interrogación es que si pon ejemplo en el desarrollo del Polígono KELVINATOR no ha habido especulación, que si los jóvenes de nuestro pueblo van a poder adquirir en este enclave una vivienda por que el precio de la misma va a ser bastante caro; que por qué en las Margaritas se ha construido a diestro y siniestro aumentando así la densidad de vivienda por hectárea, que por qué otros desarrollos urbanísticos importantes de nuestro pueblo se han aprobado deprisa y corriendo.

Jamás este grupo defenderá los abusos especulativos que sólo sirven para que algunos den el "pelotazo". Por Dios sr. Hita, que tengamos que hablar de especulación urbanística en Getafe vamos a hablar muy mucho.

Me parece que está llegando la hora de poner las cartas sobre la mesa y comenzar a hablar, incluso escribir, para que nuestros ciudadanos lo conozcan, de cómo funciona el urbanismo en nuestra ciudad. Hablaremos.

Y para terminar lo quiero hacer, aunque también dará mucho de que hablar, con algo que el Partido Popular ya avisó antes de las elecciones municipales: "vados para todo Getafe". No sólo no se va a solucionar el problema de los "vados" en el Sector III sino que el sr. Concejala de Hacienda ha declarado que próximamente se pasarán al cobro los recibos por la tasa de vados a todo el municipio de Getafe. Más impuestos por igual de malos servicios. El Partido Popular no está de acuerdo y mantendremos muy bien informados a nuestros ciudadanos.

José Luis Moreno Torres
PORTAVOZ PARTIDO POPULAR

PUBLICIDAD ENGAÑOSA

Como Presidenta de la Asociación de Mujeres Contra la Anorexia y la Bulimia de Getafe, conjuntamente con familias de esta asociación, queremos manifestar nuestro "malestar y descontento" a esas imágenes publicitarias, revistas, métodos de adelgazamiento y en general a todo ese "arsenal" de imágenes y palabras, que real o supuestamente "facilitan" el adelgazamiento no controlado de nuestros/as jóvenes.

Con sus imágenes, intentan dar razones y motivos más o menos convincentes, y claro está, procuran vender todo cuanto pueden.

Todos esos anuncios aparecidos en "algunas" revistas, que son leídas por la mayor parte de los jóvenes y sobre todo por la población femenina, incitan al uso o consumo de productos destinados a adelgazar.

La prioridad otorgada, y que va en aumento, a las cremas y pomadas supuestamente adelgazantes y a los alimentos hipocalóricos, que tienen el poder de confundir a nuestros/as jóvenes cuando están en la transición de la madurez para entrar en la vida adulta.

Todo aquello relacionado con la salud, ha sido una constante en nuestra cultura, y según parece a las puertas del siglo XXI vende más la motivación estética que la propia Salud, y si no vean esos mensajes que aparecen en "algunos" medios de comunicación, la prensa del corazón, etc...

¿No creen que nuestros/as adolescentes y jóvenes están sufriendo una presión y un chantaje emocional?

Por dicho motivo SUGERIMOS a aquellos medios de comunicación, así como a la prensa escrita, que proyecten imágenes

serias, que contribuyan a una mejor calidad de vida, porque todos podemos ayudar a la juventud, motivándoles, escuchándoles y apoyándoles a encontrar sus propios valores de identidad.

Desde esta asociación queremos buscar y apoyar a esos medios de comunicación "alternativos" que reconozcan que la belleza es algo más que imágenes de modelos delgadas, dietas sin control médico. Porque por encima de todo están los sentimientos, la creatividad y el estar bien consigo mismo.

Por ello, es obligación de toda la sociedad en su conjunto de la implicación en eliminar en estereotipo impuesto por unos cánones de belleza, que van en contra de la salud.

Rosa María Rodríguez Herrera
PRESIDENTA A.M.C.A.B.

La Unidad Canina de Rescate en Turquía

“La gente se quitaba la barra de pan que se repartía, para dársela a los perros”

Un equipo básico de rescate canino de Protección Civil de Getafe partía el pasado día 19 de agosto con destino a Turquía, tras la petición de las autoridades turcas, para realizar labores de salvamento tras un seísmo que duró 45 segundos y que ha dejado numerosas víctimas. El balance tras casi una semana ininterrumpida de trabajo ha sido tres personas salvadas con vida y casi medio centenar fallecidas. El trabajo de Arturo Fuentes, Angel Gutiérrez, Susana Izquierdo, Isabel Herranz y Miguel Angel Díaz, junto a los perros Randy, Bull, Balto y Danko, es el fruto de un trabajo intensivo de años de todo el cuerpo de Protección Civil de Getafe, quién no pudo acudir al completo, pero si estaba presente en la distancia junto a sus compañeros. Lo que vieron y vivieron se sintetiza en la entrevista con un responsable del equipo, Arturo Fuentes.



¿Quién y cómo se ponen en contacto con vosotros?

—“A nosotros nos solicita el Consulado turco en Barcelona a través del Ayuntamiento de Martorellas, que conocía nuestro trabajo con su equipo. El equipo salía de Getafe el día 19 para juntarnos en Barcelona con el citado grupo, y allí coordinados por un delegado de Protección Civil del Ministerio del Interior viajamos un contingente de más de cincuenta personas en un avión Hércules del

Ejército del Aire con destino a Estambul. Nos recibió el cónsul, Sr. Castroviejo, quién nos pidió que trabajáramos en algunos edificios afectados, aunque sólo sacamos cadáveres. De allí salimos hacia la ciudad de Yalova donde nos unimos a todo el contingente internacional. Trabajamos en esta ciudad y en Golcuk, ciudades muy próximas al epicentro del terremoto. Nos encontramos con un panorama desolador. Barrios enteros destruidos y muy pocos edificios en pie. Rescatamos con vida a una tía y a una sobrina en una de nuestras intervenciones. Al día siguiente nos enviaron a una zona turística próxima a Yalova, en el Mar de Mármara, dónde rescatamos con vida a una mujer de unos sesenta y tantos años. Trabajamos algún día más y las autoridades turcas “nos invitaron a marcharnos” debido al riesgo de epidemias y a que las posibilidades de encontrar gente con vida eran escasas. Volvimos a España vía Barcelona, Asturias, Zaragoza y Getafe, quedándose en las distintas ciudades los equipos de rescate españoles.

¿Cómo afronta el equipo una situación así?

—Sabíamos que nos íbamos a encontrar edificios derruidos y una situación tremenda pero la realidad superaba la imaginación. Nos pusimos a trabajar siguiendo el instinto de los perros. Estos marcan de una manera u otra dependiendo si detectaban vivos o muertos. Hubo situaciones de riesgo, ya que algunos edificios presentaban mucho peligro de venirse abajo definitivamente. Gracias a los equipos de rescate, sobre todo de los bomberos de la Generalitat, podíamos entrar con mayores garantías. Muchas horas de trabajo en las que los perros y cuidadores han sacado lo mejor de sí.

¿Qué impresión os traéis de la situación vivida?

—La peor impresión es cómo nos encontramos los lugares en los que trabajamos. Lo mejor sus gentes. Nunca nos ha faltado el pan, el agua y una especie de pastas que nos daban los ciudadanos y voluntarios turcos que estaban junto a nosotros. Se quitaban la barra de pan que se repartía para su sustento, y se la daban a los perros. Curiosamente allí hay muy pocos perros. Eso nos ha demostrado su generosidad y solidaridad y, era su forma de

agradecernos el trabajo que realizábamos. La gente es impresionante.


¿Cómo ha sido la relación entre cuidadores y perros?

—La relación ha sido buena. A los perros los hemos “machacado”. El riesgo del perro es que ladre para que tu les des el premio. Han trabajado en exceso y por eso digo lo de machacar. Están habituados a estos traba-

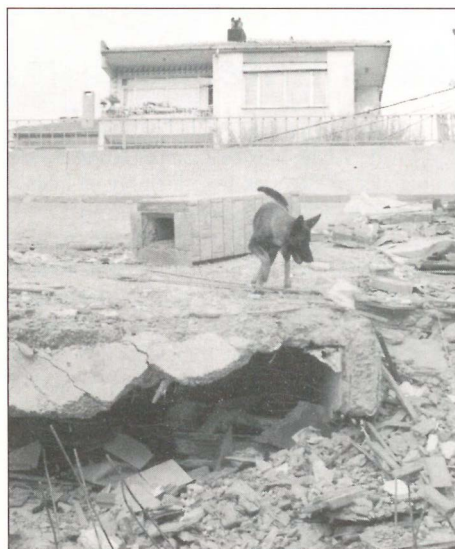
jos, pero necesitan descansar a intervalos para realizar a la perfección su labor. Les hemos incentivado constantemente. El último día desistimos de meter a dos de ellos porque estaban en condiciones extremas y han regresado muy delgados. En definitiva, nos sentimos satisfechos de cómo se han comportado. Al igual que ellos, nosotros hemos trabajado hasta la extenuación.

¿Qué conclusiones habéis sacado?

—Una clara es la dotación de otros grupos, que llevaban médicos e ingenieros, lo que hace que las labores de rescate se asuman con menos riesgos y con perfectas condiciones. Nos hemos dado cuenta que aquí sería interesante contar, como decía, con equipos en los que además hubiera médicos, técnicos, arquitectos e ingenieros para afrontar las situaciones extremas con el máximo de garantías. Confiamos en poder contar con ello en un futuro próximo.

No queremos finalizar esta entrevista sin mostrar nuestro agradecimiento a un equipo cualificado y entregado, incluidos los que se quedaron en Getafe: que una vez más han demostrado, como ya lo hicieron en Biescas, Centroamérica e inclusive Madrid, que están dispuestos a acudir dónde haga falta para salvar vidas. Confiamos que en un corto espacio de tiempo se doten de todo lo necesario para seguir conformando un equipo imprescindible. 

Su labor, prácticamente las 24 horas del día, les fue reconocida generosamente por el pueblo turco



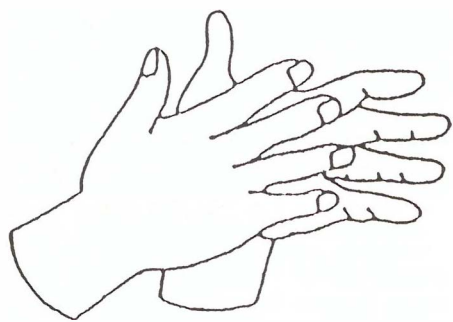


Los mayores disfrutarán de vacaciones subvencionadas en octubre

El Ayuntamiento, a través de la Delegación de Servicios Sociales ha organizado dos turnos de vacaciones subvencionadas para las personas mayores de nuestro municipio. El día 30 de septiembre parte el primer turno a Alcocéber, una localidad de Castellón. Volverán el 13 de octubre, fecha en que parte el segundo turno que regresará el 26 de octubre.

A las plazas subvencionadas han tenido acceso las parejas cuyos ingresos mensuales fuesen inferiores a las 103.905 pesetas o a las 69.270 pesetas si se trata de personas solas.

Estas vacaciones vienen siendo organizadas por el Ayuntamiento desde 1981 y posibilita el que personas mayores de nuestro municipio gocen de unas merecidas vacaciones en un ambiente agradable, de calidad y a unos precios muy ventajosos. *z*



Organizado por la Asociación Cultural de Sordos

Curso de Lenguaje de Signos

A Asociación Cultural de Sordos de Getafe organiza un curso de Lengua de Signos impartido por profesores sordos reconocidos por por la Federación de Sordos de la Comunidad de Madrid. El curso dura de octubre a mayo y el precio es de 65.000 pesetas, con una forma de pago cómoda.

Este curso está dirigido a cualquier persona interesada en el conocimiento de la Lengua de los signos: familia, profesores, trabajadores sociales, pedagogos, psicólogos, estudiantes...

La Lengua de Signos española es una lengua e idioma en su comunidad, de carácter visual-gestual que no precisa de voz ni de oído.

Información: Asociación Cultural de Sordos de Getafe, calle Casarrubuelos, 8. Teléfono 91 683 31 07. Martes y viernes, de 19,00 a 21,00 horas. *z*

La Asociación de Enfermos Mentales organiza actividades diversas

A Asociación de Enfermos Mentales pone en marcha a partir del día 4 de octubre varias actividades destinadas a personas con alguna enfermedad mental. De 5 a 7 de la tarde se impartirán clases de pintura y manualidades; juegos de mesa; y lectura, comentario y debate.

Información en el Centro Vecinal, calle Begonia, s/n. *z*

Organizadas por AFAL-Getafe

Actos con motivo del Día Mundial de la Enfermedad de Alzheimer

A Asociación de Familiares de Enfermos de Alzheimer de Getafe (AFAL) pone en marcha en este mes de septiembre un amplio abanico de actividades encaminadas en dar a conocer el alcance y la trascendencia social de esta enfermedad. AFAL-Getafe es una asociación cuyo objetivo es mejorar, en la medida de lo posible, la calidad de vida de sus enfermos y familiares.

Así el día 21 de septiembre y con motivo del Día Mundial del Alzheimer se pondrán mesas informativas y petitorias. Posteriormente, los días 25 y 26 de septiembre tendrá lugar el Festival a beneficio de AFAL en el Teatro Auditorio Federico García Lorca (Ramón y Cajal, 22).

El Festival a beneficio de AFAL cuenta con el siguiente programa: el sábado 25 de

septiembre a partir de las 12 horas actuará la Casa Regional de Murcia, la rondalla Cerro Buenavista, Matías Hidalgo en canción española, el humorista Félix el Gato y el Centro Asturiano de Madrid. El domingo 26 de septiembre, también a partir de las 12 horas actuarán la Coral Polifónica

El conocido humorista Félix el Gato actuará el sábado 25 de septiembre

de Getafe, Academia de Danza Ortega; el grupo de baile español El Cancil; la poetisa Gladys Casco y la coral Pulso y Púa. El precio de la entrada es de 500 pesetas y además se podrá colaborar con AFAL obteniendo entradas de fila 0. La venta anticipada de entradas tendrá lugar en la sede de AFAL, en el Hospitalillo de San José, los martes de 17 a 20 horas y una hora antes en las taquillas del Teatrò. *z*

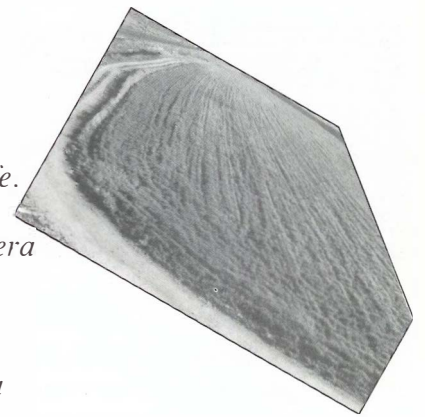


En el Parque Tecnológico Carpetania

Las empresas aeronáuticas invertirán 75.000 millones en Getafe

El Alcalde, Pedro Castro, y el Consejero de Obras Públicas y Vicepresidente del Gobierno Regional, Luis-Eduardo Cortés, firmaron el pasado 6 de agosto un convenio que supondrá un gran paso para la industria de nuestro municipio. Se trata de la creación del mayor parque

tecnológico de toda España en Getafe. Se llamará Carpetania. Un nuevo nombre para un área industrial puntera de casi cinco millones de metros cuadrados de suelo en el que las industrias aeronáuticas y espaciales tendrán un trato de favor. Se prevé la creación de 7.500 puestos de trabajo.



Terrenos.

Firma del convenio, 6 agosto 1999, entre Pedro Castro y Luis Eduardo Cortés.



Ocupará una superficie de casi cinco millones de metros cuadrados de suelo, lo que le sitúa como el más grande de España y uno de los más grandes de Europa

Se prevé la creación de 7.500 puestos de trabajo

sado por un eje de ferrocarril protegido por una gran vía verde.

A partir de este momento se inician las negociaciones para adquirir el suelo y contactar con las empresas que estén interesadas. "La Comunidad de Madrid hará todo lo posible para hacer atractivo el proyecto, que ya cuenta con la ventaja de su buena comunicación". La compra de terrenos y la expropiación en su caso, tendrá un costo de unos 6.700 millones de pesetas. El Vicepresidente, Luis Eduardo Cortés anunció que tiene previsto estudiar fórmulas de pago que podrían incluir el aprovechamiento del propio suelo.

Posteriormente, el 3 de septiembre, el Consejero de Economía Luis Blázquez mantuvo una reunión de trabajo en Getafe con el Alcalde. En esta reunión se abordó la participación de la Universidad Carlos III y el Consejero Superior de Investigaciones Científicas en el desarrollo de este parque. *z*

L 6 de agosto de 1999 será una fecha recordada por la industria getafense. Ese día se rubricó el primer paso del que será el parque tecnológico más grande de toda España: Carpetania. Mediante este convenio, el Alcalde, Pedro Castro; el Consejero de Obras Públicas y Vicepresidente de la Comunidad de Madrid, Luis Eduardo Cortés, y el Presidente de la empresa pública Tres Cantos, Luis Peral, firmaron la creación del consorcio que desarrollará este parque.

Tres Cantos SA será la encargada de llevar adelante este proyecto para el que se prevé una inversión privada cercana a los 75.000 millones de pesetas y la creación de unos 7.500 puestos de trabajo.

Luis Eduardo Cortés destacó la magnitud de este proyecto y precisó que aún no se puede evaluar con certeza ni el número ni el tamaño de las empresas que se instalarán ya que "depende de los estudios de cada petición de compra de suelo", pero sí adelantó que "las empresas que se asienten deberán dar prioridad a las tecnologías de vanguardia y a la I+D con trato preferente en ubicación y condiciones para todas las relacionadas con la industria aeronáutica.

Por su parte, el Alcalde, Pedro Castro subrayó la importancia del acuerdo: "Será el núcleo industrial más importante de la comunidad, ya que se instalarán las empresas más importantes de aeronáutica y comunicaciones, lo que supondrá un gran tirón para toda la región"

SITUACION

Geográficamente el nuevo parque se situará en una zona privilegiada en comunicaciones viarias, ya que se situará en un área comprendida entre la N-IV, N-401y futura M-45, limitando al norte con la empresa aeronáutica española CASA y el polígono industrial de San Marcos y al sur con la M-50 y el desarrollo industrial del Arroyo Culebro. Asimismo, Carpetania está cercano a la vía del AVE a Sevilla, será atrave-



horario de tarde en el Ayuntamiento

Una vez pasado el período estival,
LA OFICINA DE INFORMACION MUNICIPAL
 del Ayuntamiento de Getafe,
 además de su horario habitual de mañana (de 9 a 13 horas),
 también atiende en su horario de tarde
 de lunes a viernes de 17 a 19:30 horas,
 presencial y telefónicamente.

91.649.91.10 - 91.649.91.11



Mediante este convenio el Ayuntamiento cede gratuitamente a la Comunidad su uso para conciertos y otros espectáculos musicales

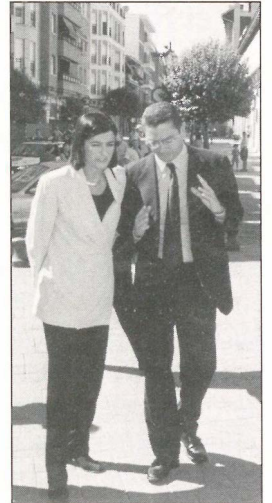
176 millones para la terminación del Conservatorio de Música

El pasado 27 de agosto el Presidente de la Comunidad de Madrid y el Alcalde Pedro Castro rubricaron en el Salón de Plenos del Ayuntamiento, y con la presencia de la Consejera de Cultura, Alicia Moreno Espert, un convenio de gran importancia para nuestro municipio. La Comunidad, a través de esta Consejería aportará 176 millones de pesetas para terminar el Conservatorio de Música de Getafe. Esta cantidad, que también servirá para el Auditorio y el Centro Cívico pertenece a los presupuestos del presente año.

El Ayuntamiento de Getafe, según se expresa el convenio se obliga a ceder con carácter gratuito el uso del auditorio, una vez construido, para la realización, por parte de la Consejería de Cultura, de conciertos u otros actos culturales adecuados a la naturaleza del centro.

La ciudad de Getafe viene desarrollando una política de cultura musical de enorme interés. Desde la corporación se han iniciado las bases de un ambicioso proyecto de música, para lo cual se diseñó un centro educativo, que en un primer momento tuvo rango de escuela de música, pero que en 1986 la Comunidad elevó al rango de conservatorio profesional.

En consecuencia se considera que el proyecto de conservatorio, auditorio y centro cívico es de especial interés, no sólo por la repercusión que tendrá sobre el propio municipio en el que se ubica, sino por la influencia y posibilidades que ofrece a toda la zona sur de la Comunidad de Madrid, que quedará aún más garantizada con la participación de la Comunidad.



El Presidente y la Consejera a la entrada del Ayuntamiento.

Un centro largamente esperado

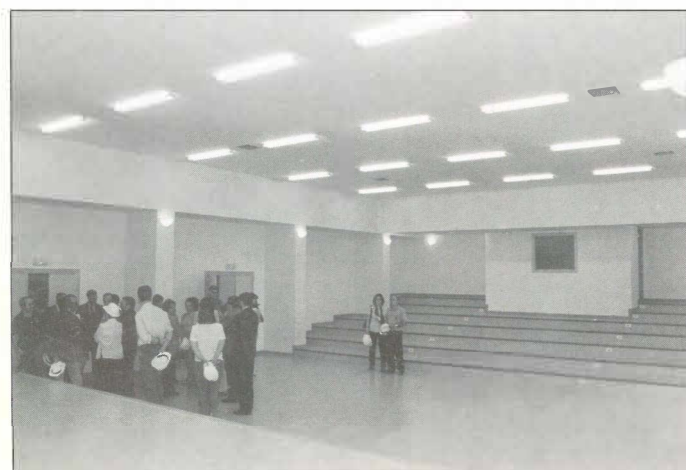
El nuevo Centro Cívico del Sector Tres estará listo en el 2000

El nuevo Centro Cívico del Sector Tres comenzará a funcionar el próximo año. Este nuevo Centro Cívico está situado en el edificio del Conservatorio de Música, concretamente en el ala derecha. En este centro se podrán reunir las asociaciones, los vecinos y seguir los programas formativos, educativos, culturales y deportivos que programe el centro.

En estos momentos se trabaja en el mobiliario del centro y en la urbanización exterior.

El edificio principal está situado detrás del colegio público Bartolomé de Cossío y consta de una planta central y dos alas adosadas a la misma. El Conservatorio ocupará la nave central y el ala izquierda y el Centro Cívico el ala derecha. Los metros cuadrados construidos son 9.500.

Con la puesta en marcha de este Centro se culmina un proyecto largamente esperado por los vecinos de este barrio.



La Comunidad introduce el solfeo como asignatura en los colegios

El Presidente de la Comunidad de Madrid aprovechó la visita a Getafe y la rueda de prensa posterior a la firma del convenio sobre el Conservatorio de Getafe para anunciar un proyecto de reforma en profundidad del sistema de enseñanzas musicales que se presentará en breve en la Asamblea de la Comunidad. Sí anticipó que todos los niños de la región estudiarán solfeo en la enseñanza primaria y el reconocimiento del rango universitario a los estudios profesionales de música. En el Salón de Plenos del Ayuntamiento de Getafe criticó la forma de entender desde hace más de 100 años este tipo de enseñanza: "Siempre se ha entendido que la enseñanza musical debería ser complementaria, situándola prácticamente fuera del sistema educativo y castigando el tiempo libre de los alumnos que la escogen. Esto ha frustrado muchas vocaciones musicales".



La barrera acústica del Sector Tres terminada en octubre

El Organismo Autónomo de Formación y Empleo del Ayuntamiento de Getafe está trabajando en el proyecto de acondicionamiento de la primera fase del caballón, murete de contención y reparación de acera en el Sector Tres. Estos trabajos se están realizando a partir de un convenio con el INEM por el cual se han firmado 31 contratos laborales. El presupuesto de estos trabajos supera los 60 millones de pesetas.

La terminación de esta obra producirá un amortiguamiento de los ruidos procedentes de la carretera de Toledo y servirá de barrera acústica además de urbanización de un espacio público de este barrio. Es preciso destacar la importancia de este tipo de convenios pues se realizan a través de alumnos de la Escuela Taller lo que propicia la formación para el empleo de chicos y chicas además de la construcción de una obra pública y social.



El Ayuntamiento cubre el transporte escolar de los niños de este barrio a Las Margaritas y Juan de la Cierva. El Ministerio no lo cubre por no haber una distancia de 3 km. que considera mínima para prestar este servicio

Las obras comenzarán en octubre Getafe Norte tendrá una escuela infantil

En el próximo mes de octubre comenzará la construcción de la sexta escuela infantil pública de Getafe en el barrio de Getafe Norte. Este centro que responde a un convenio de colaboración entre el Ayuntamiento y la Comunidad de Madrid, se pondrá en marcha en el curso escolar 2000/2001.

Se trata de un centro de educación público para niños y niñas de 0 a 4 años, que estará situado entre las calles María Moliner, Concha Espina y Zenobia Camprubí. Contará con ocho aulas, dos aulas de bebés, dos aulas de un año, dos aulas de dos años y dos aulas de tres años.

Asimismo y en este mismo barrio está prevista la construcción de

nuevo colegio público para educación primaria para atender las necesidades educativas de los niños de este barrio hasta los doce años. Para ello, el Ayuntamiento ha cedido al Ministerio de Educación una parcela de terreno de 10.800 m² situado entre las calles Secuoyas, Ébanos y Avenida de los Arces.

Mientras tanto, el Ayuntamiento cubre el transporte escolar de los niños de este barrio que tienen que trasladarse a los colegios de las Margari-

tas y Juan de la Cierva. Este servicio es cubierto por el Ayuntamiento a petición de los vecinos ya que el Ministerio no lo cubre por cuanto no hay una distancia de 3 km, distancia que el Ministerio considera como mínima para prestarlo.

Está prevista la construcción de otro centro educativo, un nuevo colegio público para niños hasta doce años entre las calles Secuoyas, Ebanos y Avenida de los Arces

Nueva "Casa de los Niños" en Getafe Norte

En el mes de octubre se pondrá en marcha la "Casa de los Niños" en el barrio de Getafe Norte, concretamente en unas instalaciones anejas al Colegio Público Gabriel García Márquez. La "Casa de los Niños" responde a un modelo nuevo de atención a la infancia que, a diferencia de las Escuelas Infantiles, se ocupa de los niños una parte del tiempo, concretamente de 9 a 13 horas para complementar la atención familiar a estos niños. En octubre se abrirá con 3 aulas y 40 niños de 1 y 2 años de edad.

Carmen Duque, Concejala Delegada

de Educación e Infancia destacó la importancia de este nuevo modelo: "Está pensado para trabajar conjuntamente con las familias. De nueve a una de la tarde nos ocupamos del niño y luego en horario de tarde se ofrecen planes formativos para las familias. Es importante por cuanto en los últimos años los referentes familiares y la composición familiar han cambiado y nos parece importante la formación y que se entre en

contacto con otros familiares en la misma situación para debatir las nuevas necesidades educativas y familiares".

Responde a un nuevo modelo educativo que incluye la formación de las familias



Adjudicado el proyecto de una residencia para mayores en la Avenida Francisco Fernández Ordóñez

DURANTE el mes de septiembre se adjudica el proyecto de ejecución de una residencia para personas mayores en el barrio de Getafe Norte, concretamente en la Avenida de Francisco Fernández Ordóñez, s/n.

Esta residencia tiene una capacidad para ochenta personas residentes y tiene un presupuesto de 355 millones de pesetas. El plazo de ejecución de esta obra, tan esperada por los ciudadanos de nuestro municipio, es de 21 meses, con lo que se espera que las obras terminen en el año 2001, año en que comenzará a funcionar a pleno rendimiento.





Visita de Ruiz Gallardón a las obras

Las vías del tren estarán soterradas en el 2000

12

En la visita a las obras del enterramiento de la vía que realizó el Presidente de la Comunidad de Madrid, Alberto Ruiz Gallardón, a finales del mes de agosto, afirmó que el proyecto, con un presupuesto de 7.049 millones, estará concluido para el año 2000. En esta primera visita oficial estuvo acompañado por el Alcalde de Getafe, Pedro Castro; el Vicepresidente y Consejero de Obras Públicas, Urbanismo y Transporte, Luis Eduardo Cortés, y por el Director General de Infraestructuras del Transporte, Manuel Melis. En la actualidad cinco equipos de pantalladoras trabajan sin descanso.

Los trabajos para instalar las vías provisionales están ejecutados en un 61%

LOS ilustres visitantes pudieron comprobar que, en la actualidad, se han ejecutado la totalidad de los desvíos de servicios que impedían ejecutar las pantallas y, con cinco equipos de máquinas pantalladoras se han realizado el 39% de las pantallas del túnel y los trabajos para instalar las vías provisionales se encuentran ejecutados en un 61%.

Las obras dieron comienzo en diciembre del pasado año, estando prevista su terminación para la primavera del año 2000. El proyecto se adjudicó por concurso, a finales de 1998, a las empresas Necso, Ferrovial y ACS.

La necesidad de Renfe de disponer de un gálibo para grandes cargas en esta línea férrea ha impedido usar tuneladoras que han sido utilizadas en la ampliación del Metropolitano madrileño, cuyo diámetro exterior era de 9,38, por lo que se ha seleccionado un proceso constructivo de pantallas, con un gálibo en túnel de 9,50 por 6,50 para llevar a cabo la obra.

Las vías del ferrocarril pertenecen a la línea C-4, que realiza el recorrido Madrid-Parla. El soterramiento del tendido tiene como objetivo eliminar el obstáculo que representan las vías para el desarrollo de la vida normal en la ciudad, especialmente para los peatones. También se pretende mejorar el acceso a la estación de cercanías, urbanizar la zona y atenuar el ruido.

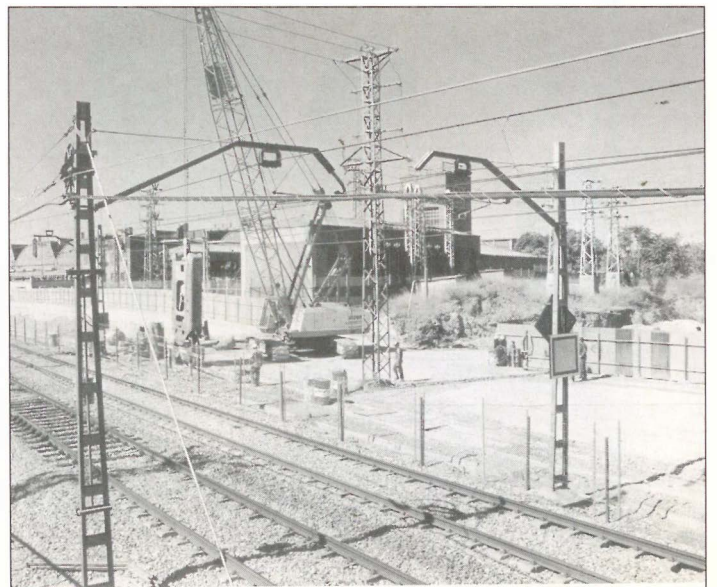
La travesía ferroviaria de doble vía electrificada tiene una longitud de algo más de 3 kilómetros, con un ancho de 50 metros en la zona norte, 70 metros en el centro y 30 metros en el tramo sur, que se corresponden respectivamente con las áreas industriales del norte, la estación Getafe-Centro, y las zonas residenciales del sur.

ANTES Y DESPUES

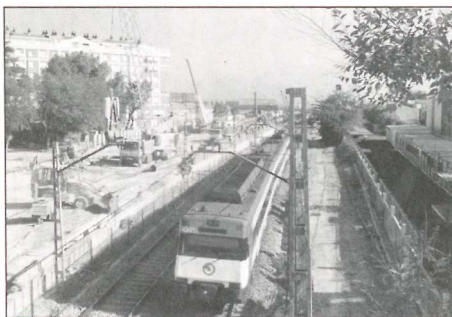
En la visita a las obras, el Alcalde de Getafe, Pedro Castro, manifestó "que cuando los sueños se van cumpliendo (en clara alusión al enterramiento de la vía), el ser humano se desarrolla. Esta obra del enterramiento de la vía va a marcar un antes y un después de la ciudad, porque esta vía no era solamente una barrera física, sino que lo era

también social. Va a permitir unir definitivamente la ciudad".

Añadió Pedro Castro, en referencia al Metrosur y recogiendo las palabras del Consejero de Obras Públicas, Urbanismo y Transporte, Luis Eduardo Cortés, "que el



Getafe Centro será también la primera estación de MetroSur



MetroSur se va a construir en los tres años previstos, puesto que nosotros nos vamos a encargar de que esto se cumpla. Estoy seguro que dentro de tres años vamos a hacer realidad otro de nuestros sueños. Esto hará que el sur, con absoluta seguridad, no sólo va a formar parte de una gran mancomunidad de municipios sino que formará parte de un gran proyecto que va a pesar en el ámbito nacional”.

CALIDAD

El presidente de la Comunidad de Madrid, Alberto Ruiz Gallardón, destacó “que hace cuatro años firmamos un convenio con el Alcalde de Getafe y con él entonces Ministro de Obras Públicas, José Borrell, para soterrar las vías del tren; lo que venía a significar una importante estructuración de esta ciudad. Una ciudad que pasó de solicitar un reequilibrio territorial a intentar, y conseguir, una posición de liderazgo. Hoy Getafe, y con esta ciudad, el resto de las ciudades del sur están en otra idea. Están en la idea del liderazgo y son plenamente conscientes de que éste solamente se alcanza desde la calidad. Esta es la razón por la que la Comunidad, en un momento en que el Ministerio no tenía posibilidad material de abordar este proyecto, entendió perfectamente el requerimiento que se nos hizo para llevar a cabo esta importante y costosa obra. Este proyecto garantizará no sólo la movilidad de los ciudadanos, también conseguiremos la prestación de este importante servicio público con unos elementos de calidad que hagan de este espacio una zona atractiva. Estamos haciendo una obra racional, inteligente y con ambiciones de calidad”.

METROSUR

No quiso el Presidente Autonómico dejar pasar la ocasión para hablar del MetroSur, indicando “que además las obras del enterramiento son el nacimiento de la primera estación del proyecto del MetroSur, la más importante infraestructura del país que se va a realizar en los próximos cinco años. Podemos decir que es la más importante obra que se va a realizar en la primera década del siglo XXI en la Comunidad de Madrid”. Fue más lejos al solicitar “a la Administración General del Estado la gestión, no la titularidad, de la red de Cercanías de Renfe de la Comunidad de Madrid. La Comunidad no

puede estar al margen de esta gestión, puesto que entendemos que es una buena fórmula para los ciudadanos”.

En la visita tanto el Presidente como el Consejero anunciaron que en el MetroSur se utilizará la última tecnología, con vagones más anchos y más largo. La capacidad aumentará de los 135 pasajeros de los vagones estrechos a los 194 estimados de los vagones más grandes. Cada convoy llevará seis unidades con lo que también se alargarán las paradas. “De este modo pretendemos que la capacidad para albergar viajeros aumente considerablemente. En trenes estrechos pueden viajar unos 17.000 viajeros cada hora en los períodos de mayor demanda.”



Luis Eduardo Cortés, Ruiz-Gallardón y Pedro Castro en la visita a las obras.

Educación de Adultos

Una amplia y variada oferta para el curso 1999/2000

El Centro Público de Educación de Adultos "Casa de la Cultura" ha hecho pública la oferta de formación para este curso. Este conocido centro ofrece tres posibilidades de formación: la enseñanza presencial, los cursos mentor y la educación a distancia.

DENTRO de la enseñanza presencial, se ofrecen los siguientes cursos: Formación cultural básica para personas adultas (nivel I); Formación cultural básica para personas adultas (nivel II); Graduado Escolar; Educación Secundaria para personas adultas; Formación Profesional de Primer Grado (preparación para la prueba libre) en las especialidades: administrativa, sanitaria, jardín de infancia, auxiliar de farmacia y gobernanta de hotel; Español para extranjeros; Informática I (curso de iniciación a la informática); Informática 2 (dirigido a personas con conocimientos elementales de informática); Informática 3 (curso de ampliación de conocimientos); Inglés (niveles I y II); Contabilidad; Prácticas de Oficina; Ortografía de la Real Academia de la Lengua; Ortografía y Redacción.

En los cursos Mentor, es preciso consultar a la Secretaría del Centro. La oferta de cursos que se ha hecho pública es la siguiente: Iniciación a la Informática (Works 4.5; procesador de textos; bases de datos; hoja de cálculo; y entorno Windows); Turismo Rural; Educación para la Salud (Nutrición; Sexualidad; Medio Ambiente); Corel Draw 8; Lenguajes de programación (Delphi; Java); Diseño Técnico por Orde-

nador (Autocad); Autoedición y Artes Gráficas (composición, diseño gráfico y maquetación); Iniciación a Internet; Composición de página HTML; Ofimática Profesional (Windows 95; Word 97; Access 97; Excel 97; Power Point 97); Electrónica Digital; Medios Audiovisuales (Fotografía, Televisión; Imagen en Movimiento); Educación Infantil; Gestión de Pymes (Contabilidad; Compraventa de artículos; Creación y Gestión de empresas).

En la modalidad de enseñanza a distancia, la oferta se reduce a Graduado Escolar.

Las modalidades son: enseñanza presencial, cursos mentor y enseñanza a distancia

Las clases se desarrollan en horario de mañana, tarde y noche y se imparten en la "Casa de la Cultura", calle Guadalajara, 3; colegio público "Gerardo Diego", avenida

de las Ciudades s/n (frente al número 10); colegio público "Ramón y Cajal", vereda del Camuerzo, s/n y centro cívico San Isidro, calle Leoncio Rojas, 18. La matrícula es totalmente gratuita a excepción de los cursos Mentor.

Información: Centro de Educación de Adultos. "Casa de la Cultura". Calle Guadalajara, 3. Teléfono: 91 695 97 98.



Estudios nocturnos y a distancia para el curso 1999/2000

Las personas que estén interesadas pueden realizar estudios nocturnos o a distancia. La oferta concreta es la siguiente:

• EDUCACION A DISTANCIA

Esta oferta está destinada a alumnos que cumplan 18 años antes del 31 de diciembre o alumnos que no puedan asistir a un centro ordinario. Se podrán cursar en turnos de mañana, tarde y por correspondencia. La oferta a distancia es la siguiente: 3.º de BUP y COU, Secundaria, Bachilleratos Logse y 2.º de BUP (sólo para repetidores) Se imparte ese tipo de educación en el I.E.S Altair.

Respecto a 3.º de BUP y COU, es preciso reseñar que es el último curso para matricularse de 3.º de BUP y que los alumnos que lo repitan sólo deben matricularse en las asignaturas suspensas. En Secundaria es posible matricularse en los módulos 3 y 4; en los bachilleratos de Logse en las modalidades de Humanidades y Ciencias Sociales o en Ciencias de la Naturaleza y de la Salud, para alumnos que tengan el graduado en Secundaria o que hayan terminado 2.º de BUP o tengan 2 o menos asignaturas pendientes.

Información: I.E.S Altair. Carretera de Getafe a Leganés, s/n. Teléfono: 91 683 16 21.

Horario: lunes a viernes de 9,30 a 13,30 horas y tardes de lunes a jueves de 17 a 19,30 horas.

Organizados por la Fundación Universidad Carlos III para desempleados

Cursos de formación ocupacional

A Fundación Universidad Carlos III celebrará durante el próximo mes de octubre dos cursos dirigidos a personas desempleadas y residentes en la Comunidad de Madrid. Los residentes no nacionales deberán tener el permiso de residencia y trabajo para poder acceder a los mismos.

Estos cursos son los siguientes: Curso de Especialización en ventas y Cómo usar el marketing para la creación de empresas.

El curso de "especialización en ventas" tiene una duración de 200 horas y se celebrará desde el 4 de octubre hasta el 1 de diciembre en el campus de la Universidad Carlos III de Getafe.

El curso "Cómo usar el marketing para la creación de empresas", tendrá lugar en el campus que la Universidad tiene en Getafe y se celebrará desde el 18 de octubre hasta el 16 de diciembre con una duración de 200 horas.

Más información: Fundación Universidad Carlos III. Avenida de la Universidad, 30. 28911 Leganés. Teléfono: 916 249 145.



• ESTUDIOS NOCTURNOS

En esta modalidad se podrá cursar tercero de BUP y COU en todas las modalidades tradicionales y Bachilleratos Logse, en el Instituto Puig Adam, único instituto en el que se pueden cursar. Para tercero de BUP y COU, el horario es de 18,10 a 22,30 horas de lunes a jueves y de 17,15 a 21,40 horas los viernes.

Para los bachilleratos Logse, se podrán cursar el 1.º y 2.º curso en las modalidades de Ciencias de Naturaleza y la Salud que en segundo curso se desdoble en dos opciones: Ciencias e Ingeniería y Ciencias de la Salud. No hay límite de convocatorias no teniendo que cursar en ningún modo las asignaturas ya aprobadas. El horario es de 17 a 22,30 horas de lunes a jueves y de 17,15 a 21,40 horas los viernes.

Información: Instituto de Secundaria Puig Adam. Calle Toledo, s/n. Teléfonos: 91 695 02 79/91 695 10 24.



Solución al problema de las aguas residuales de El Bercial

A adjudicación del concurso para llevar a cabo la prolongación del colector C-6 en el Bercial, cuyas obras van a iniciarse en breve plazo de tiempo, supondrán la solución definitiva al problema de aguas residuales en este barrio.

Las obras concluirán a lo largo del 2000

Este colector que viene desde el Bercial y termina prácticamente en el Polígono Industrial de Los Angeles. (en la zona de Uralita) se ha terminado en su primera fase cuyo coste ha supuesto un montante de 153 millones de pesetas de Fondos de Cohesión (80% Fondos Europeos y 20% Ayuntamiento de Getafe). En la segunda fase del proyecto se van a invertir 280 millones de pesetas, procedentes de los mismos fondos. Las obras de esta segunda fase se iniciarán en breve y concluirán a lo largo del año 2000.

Próximamente se firmará un convenio

El Parque Lineal del Manzanares se extenderá a Getafe

El Consejero de Medio Ambiente, Carlos Mayor Oreja y el Alcalde, Pedro Castro se comprometieron el pasado mes de agosto a firmar un convenio de colaboración para crear el Parque Lineal del Manzanares a su paso por nuestro municipio. La zona verde se extenderá hasta las orillas del río. Este proyecto contempla actuaciones de recuperación de las márgenes, nuevas zonas de ocio y esparcimiento, reforestación...

En esta reunión, a la que asistió también la Concejala Delegada de Medio Ambiente, Sandra Escudero, se abordaron otros temas de interés para nuestro municipio como las acciones de recuperación del Cerro de los Angeles y su saneamiento, la terminación de la pantalla acústica de la carretera de circunvalación de la Base Aérea y el proyecto de residuos sólidos.

Otro de los asuntos debatidos es la necesidad de que la Comunidad asuma un plan de forestación de Getafe. En este plan se incluiría, principalmente el Parque de la Alhóndiga, parte del Cerro de los Angeles y el barrio de Getafe Norte.

Realizado por la Asociación Naumanni y subvencionado por la Consejería de Medio Ambiente

Programa de Voluntariado Ambiental en el Parque Regional del Sureste

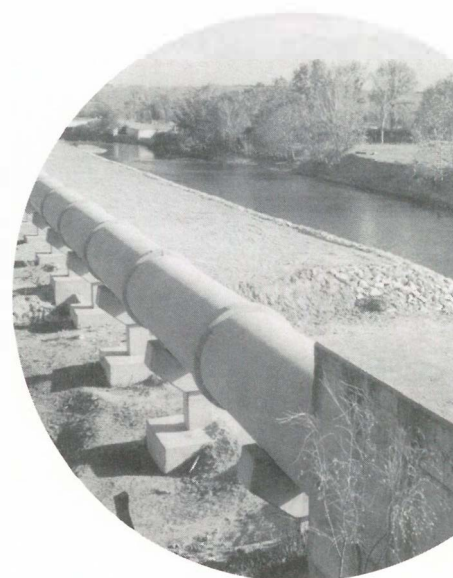
A Asociación Naumanni ha puesto en marcha la segunda campaña de Voluntariado Ambiental que se podrá realizar los sábados o domingos. Objetivo: conocer y valorar el Parque Regional del Sureste, zona protegida que comprende dieciséis municipios de la Comunidad de Madrid. Esta campaña está subvencionada por la Comunidad de Madrid a través de la Consejería de Medio Ambiente.

Se realizarán actividades de repoblación de riberas, estudio de flora y fauna, sensibilización de los visitantes y limpieza de zonas de uso público.

Las personas que estén interesadas en esta campaña de voluntariado diferente, pueden ponerse en contacto con el teléfono de Naumanni, 917 772 319.



Se incluirá el Parque de la Alhóndiga en un plan de reforestación



3,8 millardos

Argentaria financia con cerca de cuatro mil millones una planta de secado de lodos

El Banco de Negocios Argentaria, junto con un "pool" de entidades financieras invertirán cerca de cuatro mil millones de pesetas en una planta de secado de lodos cercana a Getafe. Entre las entidades financieras que participan en este proyecto figuran el Banco de Crédito Local y BSCH.

La planta contará con un depósito de almacenaje y una línea de tratamiento de secado, así como por una instalación de una turbina.

El método arcaico de secado de lodos en dos plantas cercanas a Getafe es el origen de los malos olores que se producen en la zona del barrio de Perales del Río y motivo de reivindicación de los vecinos de este barrio. Estas plantas pertenecientes a empresas privadas utilizan un método de secado de lodos al sol para la elaboración de fertilizantes.

Se desdoblará el colector de Perales del Río

Se ha adjudicado ya el proyecto de desdoblamiento del actual colector de Perales del Río. Este proyecto posibilitará un mejor saneamiento de este barrio y cubrir las necesidades futuras de su crecimiento.

El coste total de este proyecto será de 250 millones de pesetas financiadas por los Fondos de Cohesión (80% Unión Europea, 20% Ayuntamiento).

La ejecución discurrirá en paralelo a un margen del río Manzanares hasta la Depuradora. Se espera que estas obras terminen a lo largo del año 2000.





Se celebrará en Getafe el 22 de octubre

Seminario: "Inserción profesional de las personas con discapacidad en la Europa del 2000"

El Organismo Autónomo de Formación y Empleo del Ayuntamiento de Getafe tiene entre sus principales objetivos la inserción profesional de las personas con discapacidad. Por ello, se están llevando a cabo en Getafe, desde hace varios años, diversas actuaciones mediante la cooperación institucional con las administraciones y el resto de las organizaciones sociales que permitan la ejecución de programas que posibiliten la inserción profesional de estas personas. Así, el Organismo Autónomo de Formación y Empleo está promoviendo, en el marco de la iniciativa comunitaria Horizon, el proyecto DISCAL con este objetivo.

DENTRO de los programas que se están poniendo en marcha para conseguir este objetivo, tendrá lugar el seminario transnacional "La inserción profesional de las personas con discapacidad en la Europa del 2000", el día 22 de octubre de 1999. El contenido fundamental del Seminario se ocupa de las medidas que favorecen esta inserción en el mercado ordinario. Se celebrarán tres mesas redondas y una ponencia marco. La primera mesa redonda tratará sobre seis experiencias europeas en esta inserción laboral; la segunda analizará la situación actual del empleo y de las necesidades tanto de la persona con discapacidad como de la empresa ordinaria. La última

mesa redonda tiene como objetivo avanzar en líneas de futuro.

La ponencia marco sobre "Empleo y calidad de vida de las personas con discapacidad" será impartida por el Vicerrector de tercer ciclo de la Universidad de Salamanca.

Dentro de las actividades para conseguir estos objetivos, se editará la revista transnacional "Lucía" que se publicará en francés, italiano y español con un contenido dirigido a informar sobre los objetivos mencionados anteriormente: descripción de políticas de empleo para propiciar esta inserción; ayudas a estas personas, síntesis legislativas de esta materia en cada país... "Lucía" se presentará en el transcurso del seminario.

Día: 22 de octubre 1999

Lugar: Universidad Carlos III.
Aula Magna
C/ Madrid, 126.

Horario: 9,00 a 13,30 horas
15,30 a 17,45 horas

Delegación de Subárea de Formación y Empleo

ORGANISMO AUTONOMO DE FORMACION Y EMPLEO
C/ Villaverde, n.º 6
28902 Getafe

Teléfono: 91-682-97-66
91-683-27-00

Página Web:
<http://www.ayto-getafe.org/oafe>

Correo Electrónico:
Fe-rojas@ayto.getafe.org

CENTRO DE FORMACION "PEDRO PATIÑO"
Avda. del Parque s/n
El Bercial
28905 Getafe

Teléfonos: 91-683-53-40
91-683-54-01

Correo electrónico:
Fe-patino@ayto-getafe.org

CENTRO DE FORMACION "PRADO DE ACEDINOS"
Ctra. Toledo, Km. 16,400

Teléfonos: 91-665-30-80
91-665-30-82



El centro comercial Factory abrirá sus puertas en noviembre

El próximo mes de noviembre abrirá sus puertas en Getafe el mayor parque de fabricantes de España con 60 tiendas de grandes marcas en un centro de 17.000 metros cuadrados. A partir de ese momento los consumidores de Getafe pueden encontrar, sin salir de nuestro municipio, marcas como Camper, Cold Alaska, Samsonite, Cortefiel, Sun Planet, Mango, Chevignon, Guess, Diesel, Divina, Vestebene (Caractère, Elena Miró); Lotusse, Pepe Jeans, Gas, Levi's. Amichi, Sun Planet, Sara Lee, o Chicco así como firmas de prestigio dedicadas al equipamiento del hogar como Vista Alegre, K&A Internacional y Moda en Casa.

Día de la primera piedra.
Mayo 1999.

FACTORY es nuevo concepto de distribución introducido en España por el grupo Neinver. En él los fabricantes de primeras marcas venden directamente al consumidor sus excedentes de producción, muestrarios, fines de serie... a un precio inferior al que se venden en el circuito tradicional. En palabras de un portavoz de estas tiendas, "en el momento que un fabricante entra a formar parte de Factory, adquiere un fuerte compromiso que garantiza al consumidor encontrar primeras marcas con unos descuentos, como mínimo de un 30% durante todo el año. El éxito de

Factory-Las Rozas, con cinco millones y medio de visitantes desde su apertura hace prever un gran éxito a este nuevo parque de fabricantes, primero de toda la zona sur".

La concentración de varias tiendas en el mismo lugar asegura al consumidor una oferta atractiva. En este centro de Getafe se han agrupado 60 tiendas donde se pueden encontrar ropa de caballero, señora y niño; ropa deportiva, interior, del hogar, calzado, complementos, artículos de viaje...

Este centro está integrado en un gran proyecto de Neinver que desarrollará durante el próximo

60 tiendas de fábrica reunirán una oferta única de grandes marcas entre un 30 y un 70% por debajo de su precio

año. Estará integrado en un gran centro de ocio familiar en el que se encontrarán 20 salas de cine con más de 5000 butacas, restaurantes temáticos, bolera, cafés con actuaciones en vivo, así como un gran centro de deportes que contará con actividades pioneras en toda la Comunidad de Madrid.

En el Arroyo Culebro

Decathlon se instala en Getafe

El Ayuntamiento ha dado la licencia de construcción de una nave almacén logístico para la empresa deportiva Decathlon España, S.A., en el Arroyo Culebro que servirá de distribución para todo el sur de España.

Tendrá una superficie de 4.000 metros cuadrados y un aparcamiento para 410 plazas. La elección de Getafe para instalar esta empresa líder en ropa deportiva propiciará la creación de entre 70 y 100 empleos. Esta firma contará también con una tienda destinada a la venta directa al público.

Se invertirán 1,8 millones euros y será el cuarto centro de esta empresa en nuestra comunidad. Estará plenamente instalada en el año 2000.

Propiciará la creación de entre 70 y 100 empleos



La Guipuzcoana se traslada al Arroyo Culebro

A prestigiosa empresa de transporte, La Guipuzcoana se traslada al Area Empresarial Andalucía en el Arroyo Culebro, gran escape industrial de Getafe. Para ello ha adquirido una parcela de 70.000 metros cuadrados en el que se están construyendo en la actualidad 27.000 metros cuadrados de naves, zonas de estacionamiento, viario y jardines. 17.000 m² más que los que tiene en la actualidad.

El nuevo enclave contará con 17.000 metros cuadrados más que en la actualidad

Actualmente tiene una plantilla de 300 empleos directos y propicia 200 indirectos. Las perspectivas, según la empresa, son de ampliación de esta plantilla.

La Guipuzcoana está ubicada en Getafe desde 1972, concretamente en el kilómetro 10,700 de la carretera de Toledo, donde dispone de 45.000 metros cuadrados de parcela y 10.000 metros cuadrados construidos.

AC Hoteles estudia instalar un hotel en Getafe

AC Hoteles la cadena de hoteles de Antonio Catalán está estudiando la construcción de un hotel en Getafe. En este estudio se considera Getafe un lugar ideal para el emplazamiento de un hotel de unas determinadas características: "con acabado de cuatro estrellas, pero de precio más ajustado, con un concepto de alojamiento y desayuno y sólo restauración de urgencia".

Este estudio forma parte de un amplio programa de expansión que incluye además del proyecto de nuestro municipio, hoteles en Madrid, Barcelona, La Línea de la Concepción, y Alcalá de Henares. Antonio Catalán, presidente ejecutivo de AC trabaja en siete hoteles de estas características.

Antonio Catalán fue fundador de la compañía NH y cuenta con 32 proyectos en distintas fases de desarrollo. La puesta en marcha de la cadena, que hasta ahora cuenta con 26 hoteles en propiedad, se ha financiado con recursos propios.



cuarto festival
internacional de
teatro de calle
1, 2 y 3
Octubre
99 en
Getafe

Festival de Teatro Clásico de Calle de Getafe (FITEC)

La Fura dels Baus en Getafe

Los días 1, 2, y 3 de octubre tendrá lugar en Getafe un acontecimiento cultural excepcional: más de treinta compañías nacionales e internacionales de teatro, música y danza, tomarán las calles para representar más de 50 espectáculos de una calidad extraordinaria.

En ellos se dará cita la prestigiosa Fura Dels Baus, el Mercado del Siglo de Oro, el Día de las Cometas, la zona de acampada libre... Tres días para disfrutar de un espectáculo grandioso en plena calle.

La excelente organización ha corrido a cargo del Teatro Destellos y Teatro Estudio de Xetafe.

Adaptación del cartel del Festival.

F.I.T.E.C. PLÁSTICAS-EXPOSICIONES

SALAS FEDERICO GARCIA LORCA
Del 20 de septiembre al 3 de octubre
Mar Solís Barrado (Escultura)
Mayte Alonso Acebes (Escultura)

GALERIA DE ARTE SERNOVINT
Del 17 de septiembre al 6 de octubre
Miguel Torrus García (Pintura)
Francisco Segovia Aguado (Pintura)
Miguel Recuero (Pintura)

F.I.T.E.C. - SOLIDARIO

FORO POR LA SOLIDARIDAD EN GETAFE
1, 2 y 3 de octubre
Foro de encuentro de diferentes O.N.G., Entidades y Colectivos de tipo Social.

GRUPO TEATRAL CHALCO HERMANOS (PERU)
Espectáculos: "Warma Kuyay" y "La Agonía de Rasu Ñiti"



F.I.T.E.C. SALAS - TEATRO DE SALA

SALA ATICO
Compañía El Apuntador Teatro
Espectáculo: Técnicas sexuales modernas.
Adultos. 2 y 3 de octubre, 21:00 horas (Precio 1.000 ptas.)

MERCADO DEL SIGLO DE ORO Estreno en España

Organizado por la Compañía GUSARAPO (Madrid)
C/ Don Fadrique y C/ Leganés
Sábado, 2: de 12:00 a 14:00 y de 20:00 a 22:30 horas.
Domingo, 3: de 12:00 a 14:00 y de 20:30 a 23:30 horas.

PROGRAMA GENERAL DEL TEATRO CLASICO DE CALLE DE GETAFE (FITEC)

VIERNES, 1

- 11:30 LA MASCARA. (Argentina). Espectáculo: La H es muda (todos los públicos), Patio del Hospitalillo de San José.
- 18:00. KUKUBILTXO (Euskadi). Espectáculo: Kukubel (Público Infantil), Pza. de la Constitución.
- 18:30 LA BALDUFA (Cataluña). Espectáculo: El capitán de los carallots (Público Infantil), de Plaza. General Palacio a C/ Hospital de San José.
- 19:00 LA MASCARA (Argentina). Espectáculo: La H es muda (Todos los públicos). Plaza. General Palacio.
- 19:30 ARTEA (Aragón). Espectáculo: L'Explorateur (Itinerante), de Plaza de la Constitución a Plaza. General Palacio.
- 20:00 CHALCO HERMANOS (Perú). C/ Hospital de San José.
- 21:00 EL GATO NEGRO (Aragón). Espectáculo: La Pinta (Todos los públicos), Plaza de España.
- 21:30 ARREBATO (Madrid). Espectáculo: Los Pasos Perdidos (Danza Contemporánea), Plaza de la Constitución.
- 22:00 96 UNICORNIOS / GETXOCO ANTZERKI ESKOLA (Euskadi). Espectáculo: Los Barruetabeña en... (Itinerante), de Plaza de la Constitución a Plaza General Palacio.
- 22:30 EL CARROMATO (Castilla-León). Espectáculo: Geografía de un beso (Mimo-Danza), C/ Hospital de San José.
- 23:00 ALQUIMIA 130 (Castilla-León). Espectáculo: Arde (Adultos), Plaza de la Constitución.
- 00:00 NANNY COGORNO (Argentina). Espectáculo: Cero 80 (Circense), C/ Hospital de San José.
- 00:30 LABANDA (Madrid). Música Celta. Patio del Hospitalillo de San José.

SABADO, 2

- 11:00 F.I.T.E.C. - JORNADAS DEPORTIVAS. Organizadas por la Delegación de Deportes del Ayuntamiento de Getafe. Plaza de España.
- 11:00 KUKUBILTXO (Euskadi). Espectáculo: Kukubel (Público Infantil), Plaza de la Constitución.
- 18:00 ZIRKO TTIPIA (Navarra). Espectáculo: Txalozirkus (Circense), de Ofc. Fitec a C/ Hospital de San José.
- 18:00 CLUB CALIPSO (Argentina). Espectáculo: El Domador y La Bestia (Circense), Plaza de la Constitución.
- 18:30 LA BADULFA (Cataluña). Espectáculo: El capitán de los carallots (Público Infantil), de Plaza General Palacio a Plaza de la Constitución.
- 18:30 QUENTIN CLEMENCE (Reino Unido). Espectáculo: Jig a Jig (Infantil), C/ Madrid.

- 19:00 MAMARRO (Navarra). Espectáculo: Como oí contar... (Todos los públicos), de Centro Municipal de Cultura (C/ Madrid, n.º 54) a C/ Hospital de San José.
- 19:00 LA MASCARA (Argentina). Espectáculo: La H es muda (Todos los públicos), Plaza de la Constitución.
- 19:30 MAQUINA MECANICA (Madrid). Espectáculo: Las Cochinitas Prodigiosas (Cabaret Adultos), Patio del Hospitalillo de San José.
- 19:30 ARTEA (Aragón). Espectáculo: L'Explorateur (Itinerante), de Plaza de la Constitución a Plaza General Palacio.
- 20:30 MAMARRO (Navarra). Espectáculo: La Dama del Río (Títeres Infantil), de Centro Municipal de Cultura (C/ Madrid, n.º 54) a C/ Hospital de San José.
- 23:30 AMPAR RESELLÓ (Cataluña). Espectáculo: La Sibila (Mimo-Danza), Patio del Hospitalillo de San José.
- 22:00 CHALCO HERMANOS. Centro Municipal de Cultura, C/ Madrid, n.º 54 (Precio 1.000 ptas.). F.I.T.E.C. Solidario.
- 22:30 LA FURA DELS BAUS (Cataluña). Espectáculo: Furamóvil (Itinerante), de Teatro Federico García Lorca a Plaza General Palacio.
- 22:30 96 UNICORNIOS / GETXOCO ANTZERKI ESKOLA (Euskadi). Espectáculo: Los Barruetabeña en... (Itinerante), de Plaza de la Constitución a Plaza General Palacio.
- 23:00 EL CARROMATO (Castilla-León). Espectáculo: Geografía de un beso (Mimo-Danza), C/ Hospital de San José.

- 23:30 EL COMBO DE LA CASILLA (Andalucía). Pasacalles Musical, de Plaza de la Constitución a Plaza General Palacio.
- 00:00 EL GATO NEGRO (Aragón). Espectáculo: La Pinta (Todos los públicos), Plaza de la Constitución.
- 00:00 LA VACA AZUL (Madrid). Música Rock. Plaza General Palacio.
- 00:30 NANNY COGORNO (Argentina). Espectáculo: Cero 80 (Circense), C/ Hospital de San José.
- 01:00 MALCOM SCARPA & ÑACO GOÑI QUARET (Madrid). Música Blues. Patio del Hospitalillo de San José.
- Vienen precedidos por un gran éxito en el Festival de Jazz de San Sebastián.

DOMINGO, 3

- 10:00 F.I.T.E.C. AEREO - EL DIA DE LAS COMETAS. Organizadas por el Club COMEVIENTOS (Club de Cometas de la Comunidad de Madrid).
- 11:00 TEATRO DESTELLOS (Madrid). Espectáculo: Vida Virtual (Música Infantil), Teatro Federico García Lorca.
- 11:00 EL COMBO DE LA CASTILLA (Andalucía). Pasacalles Musical, de Plaza de la Constitución a Plaza General Palacio.
- 18:00 TEATRO MUTIS (Castilla-León). Espectáculo: Crispín y el Ogro (público infantil), C/ Hospital de San José.
- 18:00 CLUB CALIPSO (Argentina). Espectáculo: El Domador y la Bestia (Circense), Plaza General Palacio.
- 18:00 MAMARRO (Navarra). Espectáculo: Juegos de cañas (todos los públicos), Plaza de la Constitución.
- 18:00 QUENTIN CLEMENCE (Reino Unido). Espectáculo: Jig a Jig (Infantil), C/ Madrid.
- 19:00 ZIRKO TTIPIA (Navarra). Espectáculo: Txalozirkus (Circense), de Ofc. Fitec a C/ Hospital de San José.
- 19:00 LES MEZQUINS & NOHAYQUORUN (Madrid). Espectáculo: Edmond (Adultos), Centro Municipal de Cultura, C/ Madrid, n.º 54.
- 20:00 DANZADAS (Madrid). Espectáculo: Retamilas y Los favores de la Luna (Danza Fusión). Patio del Hospitalillo de San José.
- 20:30 AMPAR ROSELLO (Cataluña). Espectáculo: La Sibila (Mimo-Danza). Patio del Hospitalillo de San José.
- 23:00 LARRY MARTIN BAND (Madrid). Música Jazz - Blues. Patio del Hospitalillo de San José.
- 00:00 DAVID GWYNN GROUP (Madrid). Patio del Hospitalillo de San José.





Comienza el curso cultural con el programa "Hecho en Getafe"

El "García Lorca" al servicio de los artistas locales

FELIX "EL GATO" ACTUARA A BENEFICIO DE LOS ENFERMOS DE ALZHEIMER

El pasado viernes 10 de septiembre comenzó el curso cultural en Getafe con el programa "Hecho en Getafe" un completo y variado programa compuesto de iniciativas exclusivamente getafenses que ha nacido con el objetivo de fomentar y consolidar las actividades de los grupos y artistas locales facilitándoles la puesta en escena en una de las mejores instalaciones culturales de la Comunidad de Madrid: el Teatro Auditorio Municipal Federico García Lorca. Este aspecto ha sido destacado por el Concejal Delegado de Cultura, Javier Ollero, "en Getafe, surgen todos los años numerosas producciones en las artes escénicas: teatro, música, danza... iniciativas individuales y colectivas que forman un importante sustrato cultural y artístico que enriquecen la vida cotidiana".

A lo largo de catorce días, desde el diez de septiembre al 3 de octubre, el escenario del García Lora acogerá espectáculos infantiles, danza, copla, flamenco, teatro... dentro de los cuales destaca el Festival a beneficio de los enfermos de Alzheimer organizado por la Asociación de Familiares de Enfermos de Alzheimer, que tendrá lugar el sábado 25 y el domingo 26. Al respecto destaca la participación del conocido humorista Félix "el Gato" el sábado 25. Algunos de los espectáculos tienen entrada libre, otros tienen un precio módico de 500 pesetas y el Festival pro enfermos de Alzheimer tiene una entrada solidaria.



CENTRO DE ARTE "CIUDAD DE GETAFE"

PROGRAMA DE ACTIVIDADES

Para el curso 1999-2000, se ofertan en el Centro de Arte "Ciudad de Getafe" actividades encuadradas en la Escuela de Danza y Escuela de Teatro Clásico.

Escuela de Danza

Danza Clásica:

- Tres niveles: Inicial, Medio y Avanzado.
- A partir de 5 años.
- Días: Martes y jueves.
- Horario: a partir de las 17:30 h.
- Cuota del curso: 3.000 ptas. al mes.
- Lugar: Centro de Arte Ciudad de Getafe.

Escuela de Teatro Clásico (A cargo de Zampanó Teatro)

- Jóvenes y adultos.
- Días: Lunes y miércoles.
- Horario: de 17 a 20 horas.
- Cuota del curso: 10.000 ptas. al mes, y oyentes 5.000 ptas. al mes.
- Lugar: Centro de Arte Ciudad de Getafe.

Para recabar más información y poder inscribirse en los cursos se pueden dirigir a la C/ Ramón y Cajal, 22-1.º. Los días de inscripción son del 21 al 24 de septiembre (ambos inclusive), en horario de 10:00 a 13:00 horas. Tfno.: 91-681-82-12.



Organizada por la Casa Regional de Castilla y León

Excursión a "Las Edades del Hombre"

La Casa Regional de Castilla y León en Getafe, organiza una excursión a la exposición "Las Edades del Hombre" en Palencia para el día 3 de octubre.

Las personas que estén interesadas en visitar una exposición de importancia excepcional en esta bella ciudad románica castellana, deben inscribirse en la sede de esta Casa Regional: C/ Huesca, n.º 2, de lunes a viernes, de 19:00 a 21:00 horas. Tfno.: 91-695-36-56.

Oferta municipal deportiva

Deporte para todos

EL Ayuntamiento de Getafe a través de la Delegación de Deportes ha puesto en marcha una completa oferta de actividades deportivas, con carácter de competición y de no competición para todos los sectores de la población.

En el apartado de competición, se ofrece un amplio abanico de posibilidades para todas las edades, y gustos: atletismo, campo a través, judo, ajedrez, frontones, patinaje, badminton, fútbol, tenis, baloncesto, fútbol sala, tenis de mesa, balonmano, gimnasia rítmica, y voleibol. Todas las personas que estén interesadas pueden inscribirse desde la categoría de benjamín a veteranos. Los únicos requisitos para participar son: residir, estudiar o trabajar en Getafe, no estar federado durante la temporada y no estar sancionado temporalmente por la Delegación de Deportes.

En la oferta de actividades deportivas de carácter no competitivo, las personas interesadas pueden elegir entre 33 modalidades deportivas. Este año se incluyen como novedades el Fitness para adultos, el aeróbic infantil, deportes alternativos y actividad física de base para niños. Por segundo año se pueden realizar las inscripciones en cada barrio con el fin de evitar desplazamientos y esperas innecesarias.

Las personas que estén interesadas en participar en cualquiera de las dos ofertas pueden informarse en el teléfono de la Delegación de Deportes, 91 681 29 47.

HORARIOS Y LUGARES DE ATENCION AL PUBLICO POR BARRIOS		
BARRIO	LUGAR	HORARIO
CENTRO SAN ISIDRO	POLIDEPORTIVO SAN ISIDRO C/ TOLEDO. S/N TFNO.: 91-665-47-00	MAÑANAS: LUNES A VIERNES 9:30 A 13:30 HORAS TARDES: LUNES, MIERCOLES Y VIERNES 15:00 A 19:00 HORAS
EL BERCIAL	PABELLON RAFAEL VARGAS TFNO.: 91-665-47-00	TARDES: MARTES Y JUEVES 17:00 A 19:00 HORAS Desde el 15 de octubre sólo jueves
PERALES DEL RIO	POLIDEPORTIVO PERALES DEL RIO TFNO.: 91-665-47-00	TARDES: MARTES Y JUEVES 17:30 A 19:30 HORAS Desde el 15 de octubre sólo martes
ALHONDIGA	ADMINISTRACION DE LA DELEGACION DE DEPORTES PZA. RAFAEL PAZOS PRIA. S/N TFNO.: 91-681-29-47	LUNES A VIERNES 9:30 A 13:30 HORAS
SECTOR III	POLIDEPORTIVO SECTOR III CTRA. GETAFE-LEGANES TFNO.: 91-665-30-60	LUNES 17 A 20 HORAS MARTES, MIERCOLES, JUEVES 9:30 A 13:30 HORAS 17:00 A 20:00 HORAS VIERNES 9:30 A 13:30 HORAS
	PABELLON CERRO BUENAVISTA SENDA DE MAFALDA. S/N TFNO.: 91-683-47-33	LUNES 9:30 A 13:30 HORAS VIERNES 17:00 A 20:00 HORAS
JUAN DE LA CIERVA MARGARITAS	COMPLEJO DEPORTIVO JUAN DE LA CIERVA AVDA. JUAN DE BORBON. S/N TFNO.: 91-665-01-29	LUNES A VIERNES 10:00 A 21:00 HORAS



I Campus de Fútbol "Víctor Sánchez del Amo".



I Campus de Fútbol "Víctor Sánchez del Amo"

EN la imagen se puede ver la foto oficial de los profesores y alumnos que tomaron parte en el I Campus de Fútbol "Víctor Sánchez del Amo", celebrado en el Colegio Aristos de Getafe y en el que estuvo presente el ex-jugador madridista nacido en Getafe y en la actualidad enrolado en el Deportivo de la Coruña. El desarrollo del campus fue todo un éxito, como han comentado sus promotores, quienes ya están trabajando para realizar el segundo en los meses de verano del 2000.

LA CARA Y LA CRUZ DE LA MONEDA



22

SERVICIOS CIUDADANOS

Ayuntamiento de Getafe
Plaza de la Constitución, 1
Tel.: 91 649 91 00
Teléfono directo de Información
Ayuntamiento de Getafe
Tel.: 91 649 91 10
Oficina de Información en Perales del Río
Tel.: 91 684 75 66
Oficina de Información en El Bercial
Tel.: 91 681 74 39
Oficina de Información en el Sector III
Tel.: 91 683 98 06

SEGURIDAD CIUDADANA

Policía Municipal
Avda. Juan Carlos I, 24
Tel.: 91 681 33 62
Protección Civil
Avda. Juan Carlos I, 24
Tel.: 91 682 19 12
Bomberos
Avda. Ciudades, s/n.
Tel.: 91 681 29 45
Urgencias: 696 07 08
Comisaría
C/ Churruca, s/n. Tel.: 91 695 76 39

SANIDAD

Centro Municipal de Salud
C/ Perales, 6. Tel.: 91 681 51 76
Centro Salud Mental
C/ Alvaro Bazán, 12. Tel.: 91 682 30 12

CENTROS DE SALUD

Centro Salud Los Ángeles
Avda. Ángeles, 57
Tel.: 91 696 11 11
Centro Salud El Bercial
Avda. del Parque, s/n.
Tels.: 91 681 14 81 / 91 681 15 51
Centro Salud Margaritas
C/ Madrid, 129
Tels.: 91 682 22 62 / 91 682 22 94
Centro Salud Juan de la Cierva
C/ Juan de la Cierva, s/n.
Tel.: 91 695 51 98
Centro Salud Sánchez Morate
C/ Sánchez Morate, s/n.
Tel.: 91 683 25 26
Centro Salud El Greco
Avda. Reyes Católicos, s/n.
Tels.: 91 681 75 12 / 91 681 75 95
Centro Salud Sector III
Avda. Juan Carlos I, s/n.
Tel.: 91 682 58 96
Centro Salud Perales del Río
C/ Juan de Mairena, s/n. Tel.: 91 684 73 00
Hospital Universitario de Getafe
Ctra. Leganés. Tel.: 91 683 93 60

AMBULANCIAS

Cruz Roja
C/ Leganés
Tel.: 91 695 60 47
Puesto de Socorro
Tel.: 91 683 66 41

TELÉFONOS DE INTERÉS

Teléfono Enseres Usados
Tels.: 91 765 18 11 / 91 765 18 42
OMIC
Tel.: 91 695 56 29
Centro de la Mujer
C/ San Eugenio, 8
Tel.: 91 683 70 70
Asociación Getafense de Alcohólicos (AGAS)
Tels.: 91 682 90 52
Radio Taxi Getafe
Tel.: 91 683 52 16
Conservatorio
Tel.: 91 682 61 95
Taxis (parada)
Tel.: 91 695 10 05

FARMACIAS DE GUARDIA

A: Abierto día y noche.
B: Abierto hasta las 10 de la noche.
C: Servicio nocturno desde las 10 de la noche a 9,30 del día siguiente.

DEL 15 AL 30 DE SEPTIEMBRE

DIA 15 A- C/ Madrid, 40 B- Avda. de los Angeles, 43	DIA 19 B- C/ Granada, 3 (detrás Ambulatorio Avda. Los Angeles) B- C/ Arboleda, s/n. (frente cine Avenida) C- C/ Madrid, 48	C- C/ Madrid, 48	B- Avda. Juan Carlos I, 11 c/v a C/ Fénix (C.C. Los Arcos II, Sector 3)
DIA 16 A- C/ Salvador, 6 (Semiesq. C/ Leganés con C/ Estudiantes) B- Tarragona, 20	DIA 20 A- C/ Madrid, 48 B- C/ Córdoba, 4 (Semiesq. Ambulatorio Avda. Los Angeles)	DIA 24 B- Avda. Juan Carlos I, 11 c/v a C/ Fénix (C.C. Los Arcos II, Sector 3) B- Avda. Juan de la Cierva, 36 C- C/ Madrid, 48	DIA 28 B- C/ Madrid, 91 B- Pza. Estalactitas, 1 (Galería Nuevo Hogar. Sector 3) C- C/ Madrid, 40
DIA 17 B- C/ San Vicente, 13 (detrás Delegación Hacienda) B- Avda. Ciudades, 54 C- C/ Madrid, 48	DIA 21 B- C/ General Pingarrón, 11	DIA 25 A- C/ Salvador, 6 B- C/ Madrid, 48	DIA 29 A- C/ Salvador, 6 (Semiesq. C/ Leganés con C/ Estudiantes) B- C/ Pintor Rosales, 2 (Esq. Fray Diego Ruiz, zona Greco) C- C/ Madrid, 48
DIA 18 A- C/ Brunete, 2 (junto vía ferrocarril) B- Avda. de las Ciudades, 10	DIA 22 B- Avda. Aragón, 34 B- C/ Perales, 11 C- C/ Madrid, 40	DIA 26 B- Avda. de los Angeles, 9 B- Plaza de la Constitución, 10 (junto Ayuntamiento) C- C/ Madrid, 48	DIA 30 B- Pza. Magdalena, 5 B- Avda. Aragón, 16 C- C/ Madrid, 40
	DIA 23 B- C/ Valdemoro, 12 B- C/ Zaragoza, 8	DIA 27 A- C/ Madrid, 40	

Presentación oficial del Getafe C.F.S.A.D.

Frente al Madrid de las estrellas



Getafe C.F. S.A.D.

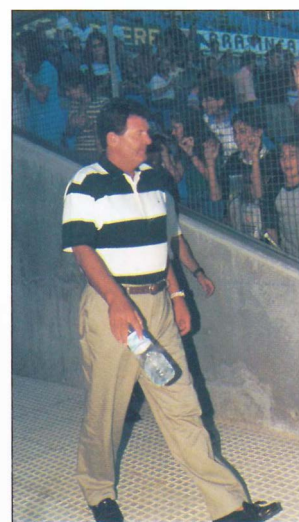


El Real Madrid.

El pasado día 11 de agosto, el Getafe C.F. se presentaba oficialmente ante su público disputando un encuentro frente al Real Madrid, aunque los pupilos de Martín Prado ya habían disputado algún que otro partido de pretemporada. El conjunto

Arriba, Toshack;
abajo, Savio.

Abajo, banquillos de las dos alineaciones.



madridista acudía a Getafe con un plantel de calidad, a pesar de que algunos de sus jugadores punteros descansaran.

Con alrededor de 3.000 personas en las gradas, se pudo disfrutar de un espectáculo de calidad mostrándose ambos conjuntos ambiciosos a la hora de afrontar la contienda. Si a esto le añadimos el morbo que arrastraba el holandés Seedorf, la titularidad de algunas figuras y la propia presencia del equipo madridista se puede afirmar que el partido mereció la pena. El conjunto getafense, a pesar de su inquietante principio liguero, esa jornada gustó e hizo vislumbrar esperanzas de cara al campeonato. Ganas, entrega y jugadas de calidad salpicaron un encuentro que concluyó con un resultado de 1-2 a favor de los merengues.

ACTIVIDADES DEPORTIVAS

Inscripciones

A partir del día 6 de Septiembre.

CENTRO-SAN ISIDRO

Polideportivo San Isidro

Mañanas
Lunes a Viernes 9:30 - 13:30 h.
Tardes
Lunes, Miércoles y Viernes 15 a 19 h.

EL BERCIAL

Pabellón Rafael Vargas

Tardes
Martes y Jueves 17 a 19 h.
Desde el 15 de Octubre sólo los jueves

PERALES DEL RIO

Polideportivo Perales del Río

Tardes
Martes y Jueves 17:30 a 19:30 h.
Desde el 15 de Octubre sólo los martes

ALHONDIGA

Delegación de Deportes

Mañanas
Lunes a Viernes 9:30 a 13:30 h.

SECTOR III

Polideportivo Sector III

Mañanas
Martes, Miércoles, Jueves y Viernes
9:30 a 13:30
Tardes
Lunes, Martes, Miércoles y Jueves
17 a 20 h.

Pabellón Cerro Buenavista

Mañanas
Lunes 9:30 a 13:30 h.
Tardes
Viernes 17 a 20 h.

GETAFE NORTE

Complejo Acuático Getafe Norte

Mañanas y Tardes
Lunes a Viernes 9:30 a 14 h. y 17 a 20 h.

JUAN DE LA CIERVA

MARGARITAS

Complejo Deportivo Juan de la Cierva

Mañanas y Tardes
Lunes a Viernes 10 a 21 h.



AYUNTAMIENTO DE GETAFE

AREA SOCIAL ♦ Deportes

Getafe

1999
2000
oferta

COMPETICIONES LOCALES

Inscripciones

A partir del día 6 de Septiembre.

FUTBOL, FUTBOL SALA Y BALONCESTO

Delegación Zonal Federativa
C/ Polvoranca, s/n

FUTBOL, de lunes a viernes de 18 a 20 h.

FUTBOL SALA MASCULINO, lunes a viernes de 18 a 20 h.

BALONCESTO, lunes a viernes de 17 a 19 h.

RESTO DE DEPORTES

Delegación de Deportes.

Secretaría de Competiciones locales

Centro Cívico Alhóndiga (planta baja)

Plaza Pazos Pría s/n

Mañanas, lunes a viernes 11:30 a 13:30 h.

Tardes, lunes a jueves 17 a 19 h.

Plazos inscripción

FUTBOL SALA SENIOR ESCOLAR	Junio 2000
BALONCESTO SENIOR MASCULINO	6 al 17 de Septiembre
TENIS POPULAR ADULTO	13 al 24 de Septiembre
FUTBOL RESTO DE CATEGORIAS	1 al 30 de Septiembre
FUTBOL SALA RESTO DE CATEGORIAS	20 Septiembre-8 Octubre
VOLEIBOL, BALONMANO, FUTBOL, SALA FEMENINO, BALONCESTO RESTO DE CATEGORIAS	13 al 22 Octubre
BADMINTON ADULTOS	13 al 22 Octubre
TENIS INFANTIL	15 al 26 Noviembre

hacia el 2.000 en forma