

GETAFE



EPOCA 5ª * N.º 307 * JUNIO 1999

BOLETIN INFORMATIVO DEL AYUNTAMIENTO DE GETAFE

307



DOMINGO, 13 DE JUNIO
Elecciones Municipales



Getafenses lúdicos y participativos



2



L apartado lúdico-deportivo de las pasadas fiestas es un botón de muestra más del espíritu participativo de los getafenses. Los más pequeños han demostrado que quieren ser protagonistas de todos los acontecimientos.

Demostraciones de las escuelas de artes marciales, inauguración de los campos de fútbol de Getafe-Norte, carrera popular o la fiesta de la Bicicleta, contaron con su masiva e inquieta presencia, lo que nos define como una ciudad lúdica y participativa.



Getafe vota

AS generaciones más jóvenes no conocen de primera mano los esfuerzos que ha costado instalar la democracia en este país. Las generaciones más jóvenes saben de luchas y sinsabores a través de las líneas tipográficas de un libro de texto o las imágenes de documentales y películas. Y así debe seguir. La democracia como

expresión de libertad, de tolerancia, y de igualdad no es algo dado, es algo conquistado y alimentado por la participación de todos los españoles.

El próximo 13 de junio se celebran elecciones municipales, autonómicas y europeas. Participar en ellas, depositar nuestra opción en una urna, servirá para que nuestra

voz se oiga en la gestión de un municipio, en la asamblea de una comunidad, en el Parlamento Europeo. Pero si bien en éstas dos últimas instituciones la gestión está un poco más alejada de nuestro devenir cotidiano, en los municipios, las decisiones se aprecian de una forma mucho más cercana y nuestra intervención a través del Pleno, de las Asociaciones de todo tipo, de la Prensa Local está mucho más vertebrada y canalizada. Los municipios contarán día a día con más competencias y sus decisiones nos afectarán cada día más. Participar de nuestra vida en comunidad, elegir a nuestros representantes municipales no es sólo un derecho, es una obligación que construirá día a día nuestra ciudad. *z*

SUMARIO

**UNA PROPUESTA POSIBLE,
ZONAS INFANTILES DE CALIDAD. 4**

OPINIONES DE LOS PARTIDOS POLITICOS. 5 Y 6

**CERCA DE 121.000 VECINOS
ELIGEN A SUS REPRESENTANTES
MUNICIPALES. 8 Y 9**



**LOS VECINOS DE PERALES
SIGUEN LUCHANDO PARA
CAMBIAR EL TRAZADO DE LA M-50. 10**

**ARTICULO DE LA FEDERACION DE ASOCIACIONES
DE VECINOS. 11**

**LAS FIESTAS SE CELEBRARON DE FORMA
MULTITUDINARIA. 12 Y 13**



**ESTRATTEL, EMPRESA DE MARKETING TELEFONICO
DEL GRUPO TELEFONICA SE INSTALA EN GETAFE. 17**



**EL WORLD MUSIC SE CELEBRARA
EN JULIO. 19**

**LA COPA DEL REY DE TENIS DE MINUSVALIDOS
FISICOS SE CELEBRARA EN GETAFE. 21**

**SEPARATA: CONVENIO CON LA ASOCIACION DE VECINOS
DE CADA BARRIO**

**BOLETÍN INFORMATIVO
DEL AYUNTAMIENTO
DE GETAFE**

*Depósito Legal: M. 3.742/1975
Tirada: 50.000 ejemplares*

EDITA

Ayuntamiento de Getafe

DIRECTORA

Rosa María Ferrero

REDACTOR

Nicolás Méndez

SECRETARÍA DE REDACCIÓN

Julio Bernad y Almudena Taravillo

FOTOGRAFÍA

Miguel Angel Martín

DISEÑO Y DIAGRAMACIÓN

Natalia González

REDACCIÓN

Plaza de la Constitución, 1

Tel.: 91 649 91 38

Getafe (Madrid)

MAQUETACIÓN E IMPRESIÓN

LERKO PRINT, S.A.

P.º Castellana, 121. Madrid

DISTRIBUYE

Atenea Publicidad, S.L.

Tels.: 91 696 16 80/18-49

NOTA: El boletín informativo municipal no se hace responsable de las opiniones vertidas en las colaboraciones enviadas por colectivos o personas físicas.

Una propuesta posible

Zonas infantiles de calidad

ACE ya algún tiempo (quizá demasiado) que se rehabilitó la Plaza Tirso de Molina del barrio de la Alhóndiga, en aquel tiempo se produjo una fuerte polémica: algunos vecinos y vecinas querían que toda la plaza estuviera llena de baldosas y que no quedara ningún espacio con arena para el esparcimiento infantil. Las asociaciones infantiles y juveniles del barrio demandamos en aquel momento que se mantuviera un pequeño espacio donde los niños y niñas del barrio pudieran jugar con la arena y con los columpios.

El Ayuntamiento de Getafe tomó una buena solución y dejó un

mos que el espacio debía tener algún elemento de juego, que hiciese más agradable, más atractivo, y más divertido el juego infantil.

Estábamos convencidos que era posible combinar la diversión infantil, la seguridad y la higiene. Así lo hemos venido reclamando en numerosas ocasiones. Ya en este mismo boletín el grupo Scouts Orion en el n.º 216 de mayo de 1994 reclamaban "creación en los barrios de zonas adecuadas para el juego infantil (...)" y en sucesivos números hemos ido denunciando situaciones que mermaban las posibilidades de ocio infantil en la

calle, como un espacio de educación libre, que potencia el concepto de ciudadano y de cultura popular (ejemplo claro es la proliferación de carteles que prohíben jugar con balones, pero que no ofrecen alternativas).

Pero recientemente nos hemos llevado una gran sorpresa con la creación en la Plaza Juan Vergara, en el mismo barrio de la Alhóndiga, de un espacio infantil de juego que recoge todas las demandas que nosotros y nosotras hacíamos para la Plaza Tirso de Molina y Rufino de Castro.

Por esta razón queremos felicitar al Ayuntamiento de Getafe y queremos invitarle a que construya una zona de similares características en otras plazas del barrio, empezando por la de Tirso de Molina que tiene un arenero que fue pensado para estar lleno de niños jugando y hoy está convertido en un aburrido orinal para perros.

GRACIAS POR PENSAR EN LA INFANCIA, PERO RECORDAD QUE TAMBIEN HAY NIÑOS Y NIÑAS EN EL ENTORNO DE LA PLAZA TIRSO DE MOLINA.

Educadoras y Educadores del Movimiento Junior de Getafe



Zona de juego infantil Pza. Juan Vergara.

arenero donde teóricamente los chavales y chavalas podrían disfrutar del juego y además no se producirían molestias para los vecinos y vecinas que viven más cerca de la plaza.

Pero durante todos estos años las asociaciones infantiles y juveniles del barrio hemos venido demandando que una zona de juego infantil es algo más que un espacio de arena en medio de un mar de baldosas. Proponíamos que la zona debía estar protegida para que los perros no tuviesen acceso y la arena no se convirtiera en un foco permanente de infecciones. Demandába-



Arenero de la Pza. Tirso de Molina



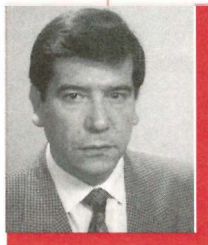
Estrategias y señuelos

ESTAMOS en plena Campaña, y existen, como no, ciudadanos que ejercerán su derecho al voto, y que dudan hasta el último momento por qué opción política quedarse. Los Programas Electorales y la imagen que transmitan los Candidatos, significarán algo muy importante para poder tomar una decisión el 13-J.

En estos Programas existen obviamente distintos modelos políticos: unos que sintonizan con sus electores, porque han sido los ciudadanos partícipes de los mismos (modelo PSOE) o por el contrario un modelo que se encarga a una empresa de diseño, con el único objetivo de impactar en el Elector, y donde lo que menos importa es lo que uno está dispuesto a realizar, lo más urgente es la imagen (modelo PP).

Esto que es una realidad tangible, queda explicado con claridad, si en vez de entrar en el batiburrillo de las comparaciones. Consideramos tres elementos claves, que sin duda, a la vista de su importancia de futuro, determinarán las opciones de los votantes con mayor claridad. A saber, Gasto Social, Vivienda y Empleo.

Para el Partido Popular el dinero que uno se gasta en el Presupuesto Municipi-



pal en materia de gasto social, es una "penitencia obligada", no creen en ello. No existe una Administración gobernada por los populares, donde el peso porcentual del Gasto Social sobre el total de los Presupuestos, no haya caído en términos reales año tras año.

Con relación al Empleo, al menos en Getafe, no ha existido una sola propuesta que nos hubiera hecho en su caso, estimarla o desestimarla. En esta materia, la del Empleo, las ideas de los populares son auténticos "desiertos de arenas". Parecería que según su criterio, una vez terminadas las Elecciones de turno, el Grupo que queda en la oposición se debe dedicar a la "vida contemplativa", no existe más obligación que la de cobrar a final de mes, y esto que es realmente lamentable como actitud política, indica el valor que estos señores dan a lo público, cuando no son ellos los que "mandan".

En materia de Vivienda les voy a dar un dato significativo, ¿Uds. no se han preguntado por qué Madrid ciudad ha perdido durante los últimos años más de 200.000 habitantes? la respuesta es sencilla. Sus ciudadanos, sobre todo los más

jóvenes, no encuentran viviendas asequibles y han tenido que emigrar a la periferia para tratar de adquirir viviendas sociales, en pueblos regidos por los Socialistas donde sí existen. Nos contaron hace años, que aumentando el suelo urbanizable el mercado haría caer el precio, y ha ocurrido todo lo contrario, el valor del metro cuadrado se ha disparado por culpa de una política urbanística disparatada, que hace mella en el poder adquisitivo de las clases medias y bajas.

He tratado de dar pinceladas de por qué es peligroso que estos ciudadanos (aunque muestren una cara amable) puedan gobernar en los Municipios. Perderán siempre los humildes, ganarán los poderosos, los ya consolidados económica y socialmente.

Les prepararán algún señuelo propagandístico (reducir el "numerito" 500 pesetas, convertir el Vado en voluntario, etc.) para que Uds. "piquen" como se diría coloquialmente, pero siempre les quedará la capacidad y la decisión de elegir lo que más le conviene para el futuro, eso es entre otras cosas, la grandeza de la Democracia.

Antonio Alonso Herrero
PORTAVOZ DEL GRUPO SOCIALISTA

5



izquierda unida

Asegurar las políticas de izquierda, construir la izquierda

ESTAMOS ya a pocos días de las Elecciones Municipales y como era previsible las propuestas de futuro para Getafe se van desvirtuando por chistes, juegos, propagandas más o menos originales, metros virtuales, oficinas electorales, peines, bolígrafos, mecheros, pipas, chicles, caramelos, todo barato.

Parece como si los que nos empecinamos en dar a conocer nuestras propuestas para los próximos cuatro años, no estuviésemos haciendo lo correcto. Pues bien, a pesar de este desolador panorama, IU va a seguir insistiendo en lo mismo, proponer a los getafenses seguir cambiando y mejorando nuestra ciudad desde la izquierda con políticas de reequilibrio social, de verdadera participación y cogestión con los vecinos y vecinas y con iniciativas de empleo que mejoren



las condiciones de vida de los más desfavorecidos.

En IU entendemos que todo esto sólo lo puede realizar la izquierda, pues ya hemos podido comprobar con los hechos cómo el PP, la derecha de siempre, sigue sirviendo a los mismos intereses de toda la vida como así lo ratifica el apoyo que a Ruiz Gallardón han hecho los empresarios madrileños. Ahora bien, en IU también sabemos que la izquierda no sólo somos nosotros, ni tampoco IU y PSOE en exclusiva. Si queremos planificar y hacer una ciudad más equilibrada y solidaria, debe ser con el concurso de todas y todos los que tenemos una visión progresista de las cosas, y pensamos que en la construcción de esa ciudad con esos valores, los sindicatos UGT y CC.OO. tienen que jugar un papel fundamental, además del movimiento asociativo de Getafe.

En esta idea de construcción de un Getafe mejor y por lo tanto, de construcción de la izquierda, IU ha propuesto a CC.OO. y UGT participar en condiciones de igualdad en la concreción de un programa de gobierno desde la izquierda. No sirven exclusivamente los llamamientos en abstracto a la deseada unidad de acción de la izquierda y a conformar gobiernos municipales entre IU y PSOE. Los sindicatos pueden y deben opinar y proponer medidas concretas para los próximos cuatro años, deben priorizar acciones y propuestas electorales de las organizaciones políticas de la izquierda. Pueden y deben, en definitiva, jugar el papel que les corresponde de la construcción de la izquierda y en el gobierno de la ciudad.

Gregorio Gordo Pradel
PRIMER TENIENTE ALCALDE Y
CANDIDATO A LA ALCALDIA DE IU



Crónicas electorales II: No todos somos iguales

I LEGA a su fin esta Campaña Electoral, y en el transcurso de la misma, tanto ustedes como yo, e incluso los que no lo quieren reconocer, hemos podido comprobar cómo no todos somos iguales.

Y no somos iguales en muchos aspectos pero aquí quiero resaltar los más importantes: no somos iguales porque el señor Alcalde (actual), en uso y poder (autoritario y desproporcionado) se ha dedicado durante estos últimos quince días, a gastar o utilizar, el dinero de todos los ciudadanos, de **TODOS**, en hacerse una Campaña personal: **Boletines Extraordinarios, Trípticos con Proyectos que ni siquiera son suyos, cartas a los ciudadanos con invitaciones a paellas, pistos y demás gastronomía, pancartas...** todo ello con el único objetivo de aprovechar el Ayuntamiento de **TODOS** los ciudadanos para ensalzarse personalmente a escasos días de celebrarse las elecciones. Imagino que los ciudadanos recordarían cómo estaban esas plazas, ahora inauguradas, hace poco más de tres meses. Imagino que sabrán los ciudadanos que el Ayuntamiento de Getafe lo forman tres partidos políticos porque nuestros vecinos así lo desean pero que hay uno que se cree el dueño y señor de esta respetable institución. Lamentable.

Y posiblemente, yo no lo sé, no puedo verlo, en este mismo número de Boletín Informativo Municipal, que estará en sus manos alrededor de un día o dos antes del 13 de junio, sirva de aparato propagandístico del PSOE (la segunda fuerza política más votada en nuestro pueblo ha sido –espero que cambie– el Partido Popular, y tenemos que conformarnos con este pequeño, mínimo, espacio, que el autoritarismo



del señor Alcalde nos permite utilizar) y su candidato. Sepan ustedes que **este Boletín, las pancartas, los panfletos de propaganda gubernamental, los boletines extraordinarios se hacen con el dinero de todos los ciudadanos, de ustedes, votantes y no votantes, indistintamente de la ideología política que más les guste. Esto lo paga el pueblo, ustedes, con sus impuestos, pero sólo lo utiliza uno, el que manda, el PSOE, con su peculiar forma de gobernar.**

El Partido Popular jamás haría tal cosa. Jamás. No somos iguales. Y por ello, si queremos que esto no vuelva a ocurrir, hay que **CAMBIAR.**

Y es que el Partido Popular no sólo cambiaría las formas sino que cambiaría muchas cosas más, al igual que lo ha hecho José María Aznar desde la Presidencia del Gobierno o Alberto Ruiz Gallardón desde el gobierno de la Comunidad de Madrid. Y lo que más nos enorgullece es que **la falta de ideas y agotamiento del actual gobierno del PSOE** se ve reflejado en que alguno de sus proyectos para Getafe son los Proyectos del Partido Popular (Metro, Ciudad Aeroportuaria, soterramiento carretera de Toledo), nuestros proyectos, los queremos para nuestros ciudadanos.

Pero es que además Getafe necesita otros cambios como por ejemplo que se congelen los impuestos, **que se reduzca el Impuesto de Circulación o "numerito"** (pagamos 1.000 ptas. más en Getafe que en Madrid), que se **paralice y archive el vazazo** (algunos ciudadanos están viendo cómo invaden sus cuentas corrientes) y se convierta en voluntaria esta Tasa; que se limpie Getafe y no se ensucie (1.700 millones cuesta la limpieza), que **Getafe se convierta en una**

ciudad verde, con nuevos Parques y Jardines bien cuidados; que se aumente la Plantilla de Policía Local y existan Patrullas los fines de semana en zonas de mayor concentración y peligrosidad; que la práctica del deporte en instalaciones municipales sea gratuita para los desempleados y jóvenes menores de 28 años; que se habiliten los cauces para la creación de empleo en nuestro pueblo; que no nos olvidemos de los más desfavorecidos; que se construyan Residencias de Ancianos algo que había olvidado el PSOE; que las actividades culturales sean gratuitas y que en nuestras Fiestas Patronales no se tenga que pagar por ver un concierto, que se hagan políticas dirigidas a la mujer que consigan la igualdad de sexo desde todas las áreas de acción municipales; que se construyan viviendas para jóvenes y sociales sin especular con el suelo y sin intermediaciones urbanísticas que al final hagan que el precio de la vivienda se encarezca; que hagamos políticas de juventud reales, conociendo sus problemas y haciéndolos nuestros; etc., hasta 1.200 cambios.

Ustedes nos conocen y saben de nuestra garantía. No les voy a pedir el voto porque nosotros no somos iguales y no utilizamos estos soportes para hacernos publicidad electoral. No. Lo que sí les digo es que el próximo 13 de junio (suponiendo que este Boletín no les llegue después) voten, y voten a quien crea que va a defender mejor sus intereses como ciudadano, voten de forma útil.

Desde aquí, de antemano, les agradezco su decisión, sea cual sea, y les digo que voten a ustedes a quien voten; el PARTIDO POPULAR seguirá trabajando por TODOS.

José Luis Moreno

PORTAVOZ DEL PARTIDO POPULAR

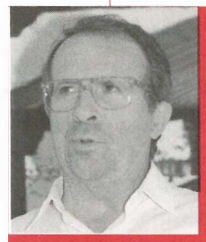
GRUPO MIXTO

Despedida

Y OY es hora de despedidas. Tengo que decir adiós a estos cuatro años de concejal en nuestro Ayuntamiento. Me voy con la satisfacción del deber cumplido.

De mi trabajo por Getafe durante este tiempo son otros quienes tendrán que hacer la valoración correspondiente. En cualquier caso, siempre quedarán para la historia las actas de los Plenos y Comisiones que recogen mis intervenciones. Aunque la brega ha sido dura y en solitario, me satisface haber conseguido el aprecio de la mayoría y el reconocimiento de todos, de manera muy especial el de los periodistas que cubren la información local que me otorgaron, en clave de humor, uno de los premios que más me han gustado de cuantos haya podido recibir en mi vida: El de **"El Llanero solitario"**.

Cuando estas líneas se publiquen, ya sabremos los nombres de quienes van a constituir la nueva Corporación para los próximos cuatro años. En esta ocasión no he querido formar parte de candidatura alguna. Desde esta tribuna quiero hacer público mi agradecimiento a cuantos me han pedido que encabezara sus listas: al CDS, al PADE y a los **Autónomos Independientes**. A todos les he dicho lo mismo. Gracias, pero no quiero participar en un juego que está trucado con esta ley electoral. Seguiré



defendiendo mis ideales políticos en defensa de los valores socioliberales y humanistas en libertad y verdadera Democracia, pero, eso sí, fuera de los actuales partidos políticos que, carentes de ella, pactaron entre ellos un **sistema y una ley electoral que les va a permitir perpetuarse en la "partitocracia"**.

Confieso que mi experiencia de esta última legislatura ha resultado muy provechosa y aleccionadora. Participé en ella embaucado por el proyecto de **regeneración** que enarbolaba entonces el PP, como bandera estrella de su programa, y que, pronto, pude comprobar que sólo se trataba de un señuelo, inmerso como estaba en la corrupción también este partido. Hoy les puedo asegurar –coincidiendo con otras voces más autorizadas que la mía– que concurrir a unas elecciones mientras esté en vigor una ley electoral como ésta, es hacer el caldo gordo a los partidos que han pactado este juego, a saber: PP, PSOE, IU, CIU y PNV y, en consecuencia a los gerifaltes que controlan dictatorialmente sus aparatos respectivos. Me niego a ser manipulado y a convertirme de esta manera en un "pelele" político.

Ya hemos superado con creces el tiempo de la transición. Ahora tenemos que homologar nuestra democracia con las europeas más avanzadas. Hay que elegir a nuestros representantes,

con la esencia de diputados o concejales de **pueblo, barrio o distrito** entre candidatos presentados en **listas abiertas** y que se hayan ganado nuestro voto por el compromiso adquirido ante los ciudadanos disertando por plazas, calles, mercado, para después llevarle a las distintas cámaras, avalado por el peso de los votos conseguidos. Con este bagaje se verán libres del sometimiento a la **disciplina de voto** que actualmente les imponen los partidos.

Es preciso establecer en nuestros pueblos y ciudades foros de encuentro que permitan hacer análisis y debates entre los ciudadanos. En una democracia, sólo una fuerte presión ejercida por la opinión pública será capaz de forzar a la partitocracia establecida para que reforme la ley electoral, establezca el equilibrio democrático de los tres poderes y erradique la corrupción mediante sentencias duras, firmes y ejemplares.

Con esta meta estamos trabajando en **Foro Jovellanos** desde hace tiempo. Hemos abierto un seminario permanente que estudia la corrupción y las medidas que se necesitan para la necesaria regeneración de la vida política. Y, sobre todo, hemos desarrollado un proyecto moderno para la reforma de la **Ley Electoral** capaz de devolver al pueblo su protagonismo. En este terreno me encontraréis cuantos compartáis estos objetivos. Hasta siempre, pues.

Luis Yubero Romano

PORTAVOZ DEL GRUPO MIXTO



Entrevista con Coronada Pichardo

Qí, pocos medios pero con mucha fuerza

Qí, es un símbolo chino que en síntesis significa "la plasmación de lo vivo que yace en todas las cosas", y eso es lo que pretende conseguir esta nueva publicación. Siete personas, una mujer y siete hombres, son los encargados de llevar a buen puerto esta aventura. Tras ellos, el apoyo de la Asociación Alacre y de la Universidad Carlos III. Con una periodicidad semestral, un precio de 500 pesetas, una tirada de 1.000 ejemplares y una publicación de calidad, se pretende crear un espacio para que la gente que tenga algo que decir o contar, lo haga y los lectores tengan la oportunidad de tener entre sus manos una revista diferente y con un futuro más que prometedor.

Para hablar de la nueva revista, nos pusimos en contacto con Coronada Pichardo, integrante del grupo fundacional.

—¿Cómo surgió la idea de Qí?

—De la iniciativa de un grupo de personas que

estamos preocupados por escribir, porque conocemos a gente que escribe, por la dificultad de acceder a publicaciones de este tipo. Crear siempre es difícil, sobre todo desde el punto de vista de la creación artística. Surge la idea, primero, por buscar ese cauce de expresión. Por otra parte, por el hecho de mostrar que cuando se tiene iniciativa y se quiere algo, se puede conseguir. Crear un lugar donde se pueda expresar algo es una experiencia muy positiva.

—¿El primer número gira en torno a las Afueras, al Sur; va a seguir esta misma línea?

—Empezamos con las afueras porque consideramos un tema muy bueno para poder decir y expresar. Sobre las Afueras siempre hay algo que decir. Cada número va a tener un tema que lo

vertebre. En concreto, el siguiente va a ser el fin del milenio.

"Nuestra intención, entre otras opciones, es dar voz a los que no la tienen"

—¿Mantendréis el nivel de buenos colaboradores que aparecen en este primer número?

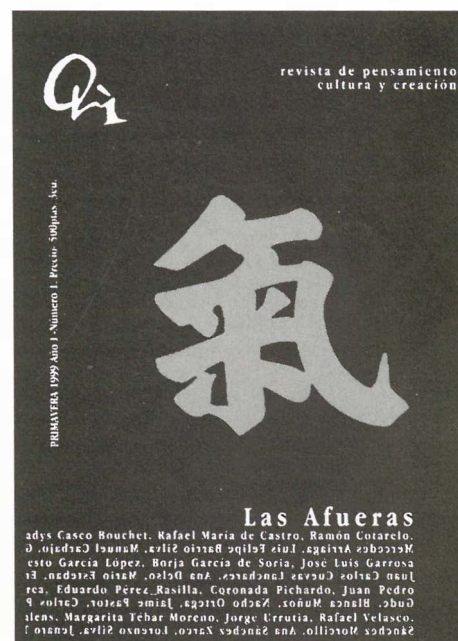
—A nosotros nos gustaría mucho poder mantener este tipo de colaboradores. Además todas las personas que conocemos de ese ámbito han favorecido este primer número y, además, han participado por iniciativa casi propia. En el momento que se les habló del proyecto, sin ningún tipo de problema han colaborado con nosotros. Creemos que la revista puede enganchar. Ha nacido y nace de una forma muy seria. Con pocos medios ha salido una publicación, que consideramos, seria.

—¿Cuál es el espíritu de la publicación?

—Dar voz a los que no lo tienen. Lo importante del espíritu es poder decir cosas que normalmente no puedes decir en otro sitio, sobre todo gente que no lo puede hacer. Nuestro mensaje es claro a todo el mundo: "que se deje hablar".

Test sin paliativos

- Qí.
- * Vida.
- Universidad.
- * De renovación.
- Publicaciones.
- * Dificultad.
- Arte.
- * Vida.
- Filosofía.
- * Necesidad de interpretar.
- Poetas.
- * Dulces.
- Sur.
- * Nosotros.
- Estudiantes.
- * Futuro.

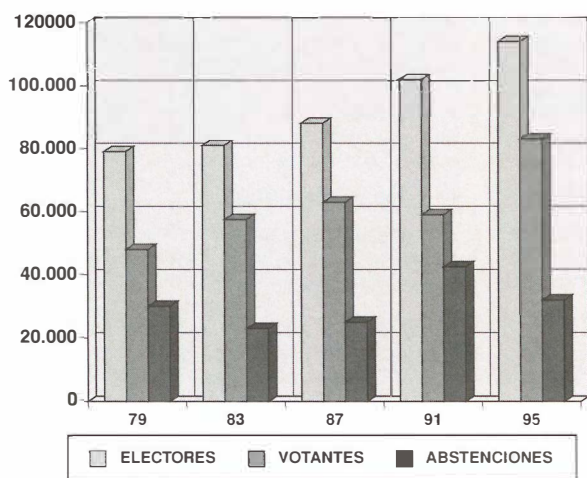


Getafe un pueblo comprometido

Datos de participación de los votantes de Getafe en anteriores citas electorales

Getafe es, tradicionalmente, un pueblo participativo y activamente implicado en la democracia. Sabe mucho de luchas por conseguir que la libertad, y la tolerancia sean las formas habituales de nuestro sistema político.

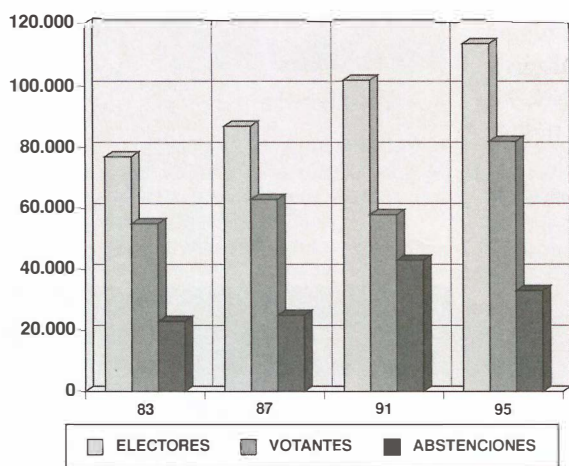
EVOLUCION DE ELECTORES, VOTANTES Y ABSTENCION ELECCIONES MUNICIPALES



El índice de participación en las elecciones municipales de 1979 fue del 62%. En 1983, subió hasta el 71%, igual que en las elecciones de 1987. Bajó en 1991 a un 42% para subir otra vez al 73% en las últimas de 1995.

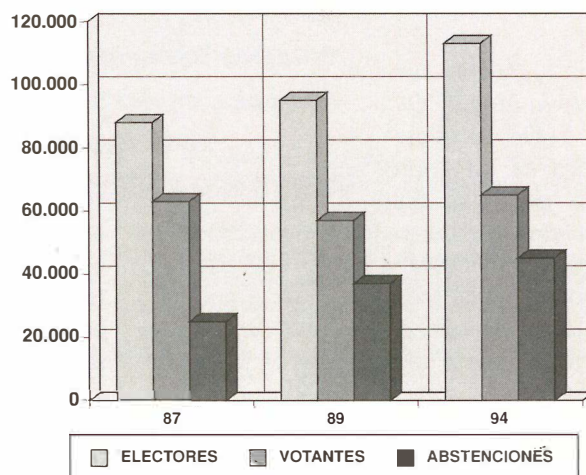
Por su parte las elecciones al Parlamento Europeo han logrado la participación del 71% de los getafenses en 1987, y el 60% en 1989 y 1994.

ELECCIONES AUTONOMICAS



En cuanto a las autonómicas, la participación en 1983 fue del 71%; en 1987, el 71%; en el 91 bajó como en las municipales a un 58% para subir en el 95 a un 73%.

ELECCIONES PARLAMENTO EUROPEO



GETAFE

es lo importante

Cerca de siete mil vecinos de Getafe votan por primera vez en unas elecciones municipales

CIENTO veinte mil trescientas sesenta y seis personas de Getafe están llamadas a las urnas el próximo domingo 13 de junio en las Elecciones Municipales, Autonómicas y al Parlamento Europeo; seis mil novecientos ochenta y dos personas más que en las Elecciones Municipales de 1995. La cita es en 40 colegios electorales y 161 mesas.

Por edad, es preciso destacar que votan por primera vez 8.351 personas, 4.230 hombres y 4.121 mujeres; 14.854 son mayores de 65 años, 6.374 hombres y 8.480 mujeres; el resto lo componen 97.161 personas, 48.897 hombres y 48.264 mujeres. Por primera vez, el Ayuntamiento se convertirá en colegio electoral ya que acogerá a dos mesas del distrito uno en el que podrán votar 1.481 votantes.

El día 13 de junio, como en cualquier cita electoral se montará un dispositivo de seguridad en todos los colegios electorales. En esta tarea participará también el Cuerpo Nacional de Policía. Por parte de la Policía Local, el 80% de su plantilla trabajará para que la jornada sea una fiesta de la democracia. Este dispositivo comenzará a las 8,00 de la mañana y terminará cuando culmine el recuento electoral y se entreguen las actas a la Junta Electoral. *~*

Protección Civil trasladará a las personas enfermas

UA Unidad de Protección Civil montará un dispositivo especial para trasladar a las personas enfermas o impedidas a los distintos colegios electorales a ejercer su derecho al voto. Las personas interesadas deben ponerse en contacto de 9 a 19,30 horas en el teléfono de Protección Civil del Ayuntamiento de Getafe 91 682 19 12, siendo el tiempo de traslado acorde con la demanda existente en ese momento. *~*



VOTA

Realizado por el Ministerio de Fomento

Los vecinos de Perales siguen manifestando su oposición al trazado de la M-50

LOS vecinos de Perales del Río siguen con la lucha reivindicativa en contra del trazado propuesto por el Ministerio de Fomento para la M-50 a su paso por este barrio de Getafe. Al respecto han hecho pública una nota en la que vuelven a poner de manifiesto esta circunstancia. "Los vecinos del barrio de Perales del Río habiendo analizado en asamblea la respuesta del Ministerio de Fomento a una pregunta parlamentaria realizada por la diputada Cristina Almeida con relación al trazado de la autovía M-50 a su paso por nuestro barrio y publicada en diferentes medios de comunicación queremos hacer saber: que la falta de diálogo del Ministerio de Fomento y su intransigencia total con relación al tema, nos parece

inadmisible y propia de épocas dictatoriales, teóricamente ya pasadas, pues no sólo está ignorando el sentir de un colectivo de seis mil ciudadanos (lo que es gravísimo) sino que hace omiso al resto de las instituciones como son el Ayuntamiento de Getafe y la Comunidad de Madrid ya que ambas se han manifestado claramente en contra del "nuevo" trazado propuesto y a favor del acordado de 1996".

Este trazado dividirá en dos el barrio

"Por lo que la situación actual de este tema no es un asunto de opiniones o enfrentamientos partidistas en el marco de unas elecciones, sino de falta de respeto muy grave por parte del Ministerio con relación al Ayuntamiento de Getafe y a la Comunidad de Madrid (situación inimaginable si se tratara del País Vasco, Cataluña u otras comunidades".

En este orden de cosas, la Comunidad de Madrid ha realizado varias declaraciones públicas en las que apoya la postura del Gobierno Municipal de Getafe y de los vecinos de Perales. 2



Nuevo equipo de limpieza de pintadas

A Delegación de Medio Ambiente del Ayuntamiento dispone ya de un moderno equipo de limpieza de pintadas. Este equipo, manejado por un operario, acometerá en breve plazo la limpieza de todas las pintadas de la ciudad. El Concejal Delegado de Medio Ambiente, Joaquín Jiménez ha destacado la calidad de este equipo. "Se trata de un equipo de última generación para luchar contra esta costumbre, de la que tenemos muestra en algunos de los edificios públicos de nuestra ciudad". También reclamó la colaboración ciudadana que calificó de "fundamental". La limpieza de estas pintadas es costosa y la colaboración ciudadana es vital para conseguir no sólo un ahorro en esta limpieza sino en que el medio ambiente de nuestra ciudad sea saludable. 2



¿Dónde lo tiro? ...En el PUNTO LIMPIO

Si quieres deshacerte de metales, cartones, electrodomésticos, plásticos, baterías, pilas, envases de PVC, pinturas, aceites, medicamentos, radiografías, muebles, escombros... depositalos en el PUNTO LIMPIO, en los contenedores correspondientes.

¿dónde está?

Camino del cementerio s/n.
Tfno. 910 559 829

horario:

de lunes a viernes de 8,00 a 20,00 horas
sábados de 9,00 a 14,00 horas
domingos y festivos de 9,00 a 14,00 horas

¡no abandones los residuos en la calle!



AYUNTAMIENTO DE GETAFE

POR UN GETAFE LIMPIO

Contestador automático de la Delegación de Mantenimiento

TAL y como informábamos en el número pasado la Delegación de Mantenimiento del Ayuntamiento ha puesto en marcha una línea gratuita la 900 713 430 para que los vecinos puedan comunicar los pequeños problemas a fin de solucionarlos. Fuera del horario habitual de este teléfono los vecinos que llamen pueden dejar su mensaje para que estas deficiencias puedan subsanarse.

El horario de atención telefónica es de lunes a viernes de 8,30 a 14,30 horas. Fuera de este horario los vecinos pueden dejar su aviso o sugerencia. Si deja el número de teléfono la Delegación de Mantenimiento se pone en contacto con él y si no, deje su aviso entendible para proceder a su reparación. *~*

Habilitado para aparcamiento el gran solar de la calle Madrid

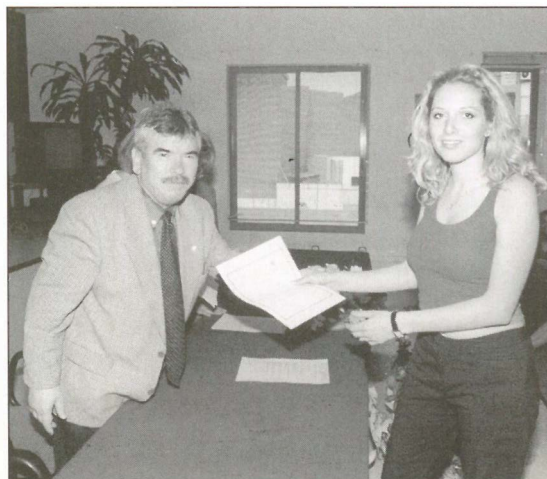
DESDE el día 21 de mayo se ha procedido a la apertura del solar de la calle Madrid para habilitarlo para aparcamiento. Este solar, habilitado ahora para aparcamiento, se encuentra situado en la glorieta Victoria Kent frente a la Residencia Fernando de los Ríos, está abierto las 24 horas del día y es gratuito para los vehículos de los vecinos de este barrio. *~*

Organizados por la Delegación de la Mujer Entregados los diplomas a las participantes de los cursos de formación ocupacional

EL pasado 26 de mayo se celebró el acto de entrega de diplomas de los cursos de formación ocupacional desarrollados durante el curso pasado. Estos cursos de formación ocupacional tienen como objetivo la integración de la mujer en el mercado laboral en igualdad de condiciones, ya que los cursos se organizan teniendo en cuenta los sectores o áreas profesionales que tienen demanda en el mercado laboral.

La Delegación de la Mujer apuesta cada año por ofrecer cursos en sectores en auge con una gran demanda de profesionales.

La programación que se está desarrollando este año va dirigida a mujeres de cualquier perfil profesional y nivel de estudios para que todas tengan posibilidad de realizar algún curso. Así está previsto ofrecer cursos en la rama administrativa, medio ambiente, sanitaria, construcción, carnets de conducir profesionales... *~*



La plaza de las Eras cambia de aspecto

La remodelación de la Avenida Juan de la Cierva, contempla también la rehabilitación de la plaza de las Eras desde la calle Aviador de Francisco a Capitán Carlos Haya. Esta rehabilitación incluirá la adecuación de la cubierta del apartamiento suprimiendo el desnivel existente respecto a la calle Bohime, mediante un talud vegetal. Se creará una zona de estancia mediante dos pérgolas de madera en "U" con jardineras adosadas para trepadoras, bancos y papeletras. Se construirá un reloj astronómico solar; se sustituirán las ventilaciones forzadas por elementos metálicos; se renovará el alumbrado general y se adaptarán las calles de San Vicente y Carlos Haya a las nuevas rasantes.

Esta obra también incluye la renovación de los colectores de las calles San Vicente y Capitán Carlos Haya y se construirá en todo el perímetro de la cubierta una red de drenaje de 200 milímetros de diámetro conectado a la red de alcantarillado a construir. En cuanto al alumbrado se prevé la renovación de las columnas actuales por otras de cuatro metros de altura y luminaria tipo Santi-Petri.

En cuanto a la ornamentación vegetal, se prevé la plantación de aproximadamente 30 árboles de porte medio, tipo Pruno, Acer y Plátanos; arbustos y césped en el talud y jardineras laterales. En esta zona se instalará riego por aspersión. *~*

Se prevé la plantación de 30 árboles, arbustos y césped

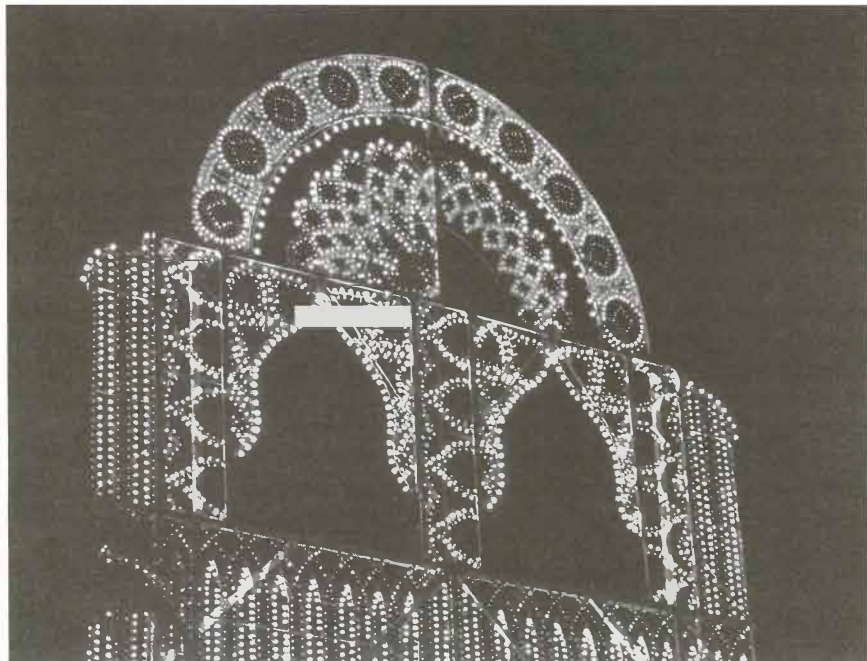


Aún quedan plazas en los cursos de "solados y alicatados" e "instalación de aparatos de aire acondicionado"

AÚN quedan plazas en dos cursos incluidos dentro del programa formativo dirigido a las mujeres puesto en marcha por la Delegación de la Mujer. Estos cursos son "Solados y Alicatados" e "Instalación y mantenimiento de aparatos de aire acondicionado". Las interesadas pueden dirigirse al Centro Municipal de la Mujer, San Eugenio, 8 o llamando al teléfono 91 683 70 70. *~*

Fiestas patronales

Multitudinaria presencia de gente en las calles



Si por algo se han caracterizado estas últimas fiestas patronales, ha sido por la multitudinaria presencia y participación de nativos y foráneos a lo largo de la semana de fiestas. Los conciertos, los lugares de encuentro, el recinto ferial y la mayoría de las calles se veían abarrotadas de gente, con el añadido de un espíritu participativo y la falta de incidentes reseñables.

12

toro pasado es importante resaltar, según comentaba los propios ciudadanos, el inmenso gentío que ha visitado nuestra ciudad en Fiestas. Desde el inicio de las mismas, con la Bajada de la Virgen, ya se pudo constatar el ambiente que se iba a respirar en la semana festiva. Ya en el pregón, a cargo del rector de la Universidad Carlos III, Gregorio Peces Barba, se dieron cita en la Plaza de la Constitución cientos de personas.

En el primer fin de semana de fiestas, las calles de Getafe acogieron

el mayor lleno desde hace años. En los conciertos, en los bares, en los chiringos, en los actos deportivos, en las citas lúdicas, en las exposiciones; en fin, en toda la ciudad se apreció que la gente quería adentrarse y participar hasta el final.

DATOS PARA EL RECUERDO

Según estimaciones de la Policía Local, se duplicó la población de Getafe, con constantes riadas de gente en todos los lugares de encuentro. En el apartado de mantenimiento destacan las 51.000 bombillas que adornaban los arcos decorativos, 12.000 bombillas en guirnaldas, 32.000 bombillas en portadas, 44.500 en arcos de galería y 2.800 en carteles. Esto ha hecho un total de 142.300 bombillas.

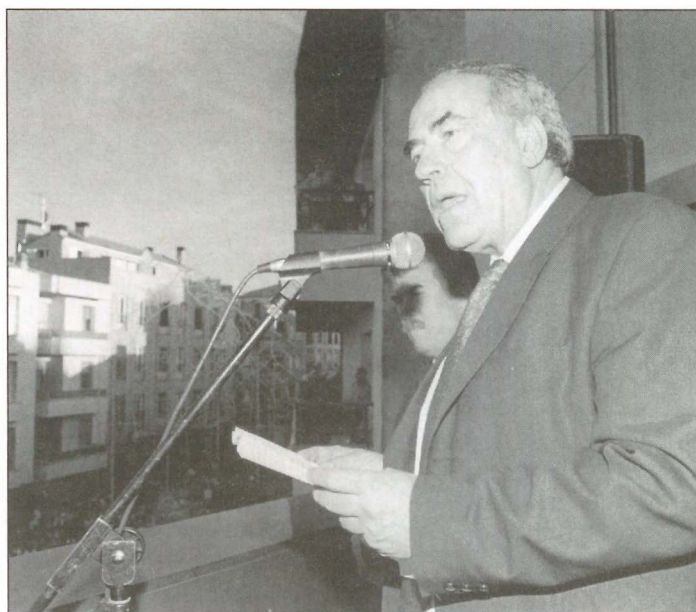
En el apartado de curas y traslados sanitarios se han realizado 23 curas, 8 traslados al hospital y 4 traslados de otra índole. Todas las curas realizadas fueron de carácter leve. Protección Civil realizó un total de 64 servicios, empleando para ello 1.798 horas.

Un total de 142.000 bombillas iluminaron las calles de Getafe a lo largo de las fiestas

El propio Ayuntamiento, a través de distintas delegaciones, ha trabajado prácticamente las 24 horas del día, contando para ello con la inestirnable participación de cientos de trabajadores municipales con el fin de cuidar los detalles y que los distintos acontecimientos se pudieran realizar adecuadamente.

La satisfacción de los getafenses y del propio Ayuntamiento ha vuelto a girar en torno al buen





“Alrededor de 300.000 personas se dieron cita para disfrutar y contemplar la amplia oferta de ocio y diversión, en distintos lugares de Getafe”

desarrollo de las fiestas, al ambiente alegre y distendido de toda la ciudad, y a la amplia oferta de ocio y diversión extendida por los cuatro costados de Getafe. Nuevamente hay que significar el trabajo de cientos de personas para que el desarrollo fuese el lógico. Asimismo agradecer la colaboración de entidades públicas, privadas y asociaciones, que con aportaciones económicas algunos, y los otros con su aportación personal; han hecho que una multitud de miles de personas encontrasen una ciudad dispuesta a ofrecerles



lo mejor a lo largo de varios días.

UN IMPORTANTE DECOMISO DE LA POLICIA LOCAL

Cuando finalizaban las fiestas, se daba a conocer una importante actuación de la Policía Local, calificada como el mayor decomiso de CD,S y cintas de música en Getafe. La Policía Local de Getafe lograba la incautación del mayor decomiso de discos

compactos y cintas de música piratas en los últimos tiempos en este país, dentro del control de venta ambulante ilegal por un valor superior a los tres millones de pesetas. La actuación supuso la felicitación y el reconocimiento público, por parte de la Sociedad General de autores de España, a la labor policial.

El servicio fue desarrollado por la Unidad de Vigilancia Administrativa autorizada por la Delegación del Gobierno para ir de paisano, desde el día 22 hasta el 30 de mayo, fechas de las fiestas patronales. *z*



Recaudado en el Festival de Música Celta organizado y patrocinado por la Empresa Trébol Gestión Cruz Roja recibe seis millones y medio con destino al pueblo Kosovar

El pasado 5 de junio Cruz Roja de Getafe recibió un cheque de seis millones y medio de pesetas de manos de representantes de la empresa Trébol Gestión organizadores del Festival de Música Celta pro Kosovo que se celebró el viernes 28 de mayo dentro de las Fiestas Patronales. La cantidad reflejada en este cheque es la recaudación obtenida en este Festival Solidario con destino al pueblo kosovar.

El concierto, organizado y patrocinado por Trébol Gestión se celebró en el campo de fútbol Magallanes.

Cruz Roja Española

ha hecho pública una nota de agradecimiento a Trébol Gestión por este patrocinio "así como a todas las personas que colaboraron directamente con su participación y asistencia al éxito económico de este concierto que tenía como destino la ayuda al pueblo kosovar". Como se recordará en el concierto intervinieron grupos y solistas de talla internacional en este tipo de música, el gaitero asturiano Hevia.

En el transcurso del acto de entrega de este cheque, que fue recogido por Jesús Rubio, esta Organización presentó las nuevas líneas de actividad en el ámbito de la acción social, "en beneficio de la población más vulnerable de la localidad en colaboración y coordinada con el resto de las instituciones que trabajan en este campo".

En este Festival solidario participaron Hevia, Shanon Shanon y Donald Lunny

El Foro en defensa de la sanidad pública se encerrará todos los martes en el Hospital de Getafe

14 **E**L Foro en Defensa de la Sanidad Pública integrado por numerosas asociaciones y colectivos de Getafe se encerrará todos los martes a las cinco de la tarde en el Hospital Universitario de Getafe como medida de defensa del mantenimiento de la sanidad pública, amenazada por una nueva forma de gestión de los hospitales públicos: las Fundaciones. El primer encierro se produjo el pasado 1 de junio.

Un portavoz del foro ha destacado que "Esta decisión del Gobierno ha sido adoptada sin ningún tipo de debate en el parlamento, y menos con los colectivos afectados y el resto de los ciudadanos que no sólo somos beneficiarios sino que somos los que con nuestros impuestos garantizamos un sistema sanitario público y universal. No queremos ningún experimento con la salud de todos".

Después de varios meses de haber realizado charlas explicativas por todos los barrios de Getafe, el Foro ha decidido continuar con su labor divulgativa en el Hospital Universitario de Getafe.

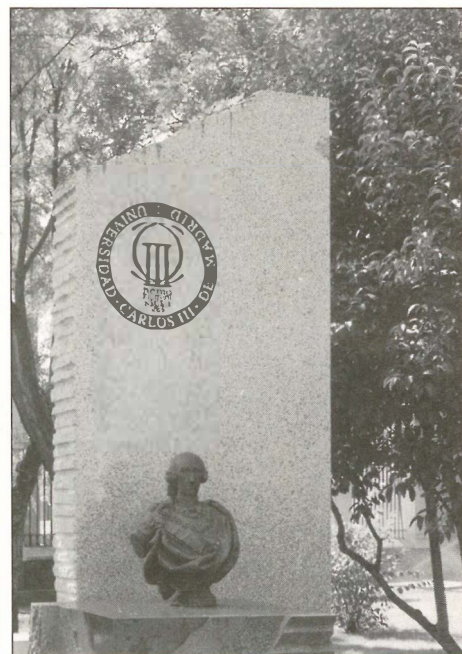
El Concejal Delegado de Salud y Consumo, José Luis Sánchez (IU) ha declarado que este tipo de decisiones ya son conocidas en otros países. "Es preciso recordar la reforma abordada por el Sistema Nacional de Salud Inglés en época de Margaret Thatcher que supuso nada

menos que la pérdida de 300.000 camas y 50.000 puestos de enfermería. El derecho a la salud no puede estar en manos del mercado como lo está en Estados Unidos que 30 millones de ciudadanos no tienen ningún tipo de cobertura."

Por su parte un portavoz vecinal ha destacado que el derecho a la Salud es una obligación cuya garantía queda en manos de los poderes públicos según nuestra Constitución y su beneficio es este derecho para todos los afectados y no una cuenta de resultados.

La convocatoria la firman la Federación Regional de Asociaciones de Vecinos; la Federación de Asociaciones de Vecinos de Getafe, Asociaciones de Vecinos de San Isidro, Ventorro, Margaritas, Getafe Norte, Alhóndiga, Bercial, Cerro-Juan de la Cierva, Caserío de Perales, Nuevo Perales, Asociación de Padres del Instituto Silverio Lanza, Asociación Getafense de Padres de Ayuda a la Drogadicción, Asociación de Salud Comunitaria...

El Foro lleva dando charlas explicativas varios meses por los barrios de nuestra localidad



La Universidad Carlos III impulsa un proyecto de integración social y laboral para discapacitados

UA Universidad Carlos III, ha impulsado un proyecto de integración social y laboral de las personas discapacitadas a partir de las nuevas tecnologías. Para ello, el pasado 31 de mayo el Rector Gregorio Peces Barba firmó un convenio con el Presidente de Retevisión y la Presidenta de la Fundación Síndrome de Down. El objetivo es crear servicios orientados a la formación de personas con discapacidades basados especialmente en el aprovechamiento de las nuevas tecnologías.



Firmado un Convenio Ayuntamiento-Asociaciones de Mayores La atención al Mayor, prioritaria

El pasado 3 de junio el Ayuntamiento, a través del Alcalde, Pedro Castro, y los representantes de las Asociaciones de Mayores rubricaron un convenio cuyo objetivo es, profundizar en la atención a las personas mayores de nuestra localidad. Este convenio, después de analizar pormenorizadamente las circunstancias sociológicas, sanitarias y psicológicas de este importante colectivo aborda una serie de compromisos recogidos en diecisiete cláusulas.

En estas cláusulas se recogen los siguientes aspectos: las asociaciones se comprometen a facilitar al Ayuntamiento toda la información de que disponen en relación con las necesidades vividas por los vecinos de Getafe en relación a los mayores y sus familiares. Con ello el Ayuntamiento se ha comprometido a elaborar programas que tengan como objetivo la atención a los mayores teniendo en cuenta su problemática y la organización a facilitar propuesta alternativa a estos programas. Todo ello con el objetivo de dar una mejor cobertura a estas necesidades.

También el Ayuntamiento se compromete a incrementar la atención domiciliaria ampliando la cobertura de ayuda a domicilio y a poner en marcha nuevos recursos como son: comida sobre ruedas, lavandería a domicilio, adaptación y arreglo de viviendas e incorporación de Ayuda Técnica. Asimismo pondrá en marcha 58 apartamentos tutelados, posibilitará la dotación de 400 plazas residenciales, incrementará la oferta de activi-

Es necesario abordar las consecuencias del envejecimiento de la población y favorecer las prácticas de vida saludables que contribuyen a envejecer con salud

dades que contribuyen a mejorar de manera saludable, y creará un Centro de Día en la Alhóndiga. No se olvida tampoco de reflejar en el convenio la necesidad de incrementar las actividades preventivas y rehabilitadoras como los talleres de preparación a la jubilación, los grupos de ayuda mutua y los talleres de memoria, dormir bien y prevención de la depresión y accidentes domésticos.

Las Organizaciones firmantes se comprometen a apoyar al Ayuntamiento en las tareas de difusión y sensibilización a la población, a participar en los planes de formación, y junto con el Ayuntamiento impulsar el Consejo Sectorial de Mayores como instrumento fundamental para canalizar la participación ciudadana del colectivo de mayores e impulsar el Plan Integral de Mayores.

Han firmado este convenio los Presidentes de los Clubes de Tercera Edad de Hospitalillo de San José, Perales del Río, San Isidro, Alhóndiga, Juan de la Cierva, Margaritas, Bercial, Sector Tres, Coordinadora de la Tercera Edad, Círculo de Jubilados de Caja-Madrid, Agrupación de Jubilados y Pensionistas de Casa, Jubilados y Pensionistas de Ericsson, del Centro de Día Getafe I y del Centro de Día Ricardo de la Vega. *z*

Renovado el Convenio del Ayuntamiento con las Asociaciones de Mujeres

Objetivo: impulsar y coordinar la igualdad de oportunidades

15

El pasado 2 de junio las Asociaciones de Mujeres de Getafe firmaron un nuevo convenio con el Ayuntamiento para impulsar y consolidar la igualdad real de oportunidades entre hombres y mujeres. La renovación de este convenio, después del firmado hace unos años tiene como objetivo profundizar en la participación activa de las asociaciones en la construcción de una ciudad del siglo XXI donde "encuentren terreno abonado los principios de cohesión social y desarrollo sostenible para favorecer la igualdad de oportunidades".

A través de diez cláusulas, el Ayuntamiento se compromete a potenciar los servicios de asesoramiento psicológico estableciendo las coordinaciones oportunas para el cuidado y atención así como talleres que contribuyan a la reflexión y a afrontar los problemas de carácter psicosocial, ante la evidencia de factores de índole social, económico y familiar que afectan negativamente a la salud de la mujer. A establecer los cauces necesarios de información para que las mujeres de Getafe conozcan y se beneficien de los recursos y programas existentes, a desarrollar las medidas de acción positiva que favorezcan la inserción laboral de las mujeres.

Ambas partes se comprometen a crear un foro de encuentro para madres y padres donde se aborden las dificultades de la familia, los nuevos modelos de familias, a potenciar el movimiento asociativo de mujeres e implicar en el desarrollo de programas conjuntos; a diseñar programas que desarrollen la mediación vecinal y el apoyo en las situa-

ciones de malos tratos físicos y psíquicos y a nombrar una comisión entre representantes de las asociaciones y técnicos municipales del área social para el seguimiento y evaluación de los acuerdos. Las Asociaciones presentarán acuerdos y resoluciones tomadas en el Consejo Sectorial que sean de interés para el desarrollo del Plan Integral de la Mujer tanto para su debate como para la toma de decisiones en el Pleno del Ayuntamiento.

Firman este convenio las siguientes organizaciones: APEM, María Moliner, Nuevos Horizontes, A D E S A C, ADESMA, Mujeres Alhón-

diga, AJASOC, Aula Cultura, Nueva Vida, AGAD, Caserío de Perales, Cerro de los Angeles, Manuela Galeote, Española contra el Cáncer, Esmaltistas del Sur, Psicosalud, AMEG, SERCO, Voluntariado Margaritas, TAIS, Mujeres contra la Anorexia y Bulimia, Olimpia, Casa Regional de Andalucía, Casa Regional de Extremadura, Casa Regional de Castilla-La Mancha, Casa Regional de Castilla-León, Casa Regional de Murcia y Asociación Hispanoaficana de Desarrollo Humano. *z*



28 asociaciones han suscrito este convenio



Dentro de un proyecto innovador de educación Alumnos y alumnas de 4.º de la ESO han realizado maquetas a escala de una vivienda

El Departamento de Orientación del Instituto de Educación Secundaria "Satafi" ha desarrollado durante el curso 1998/99 un proyecto de innovación educativa subvencionado por el Ministerio. Este proyecto impulsaba una serie de actividades que giraron fundamentalmente en torno al diseño, elaboración y construcción de una "maqueta a escala de una vivienda". Se entiende como innovación, la estrategia de formación tanto para los alumnos como para los profesores. Los vecinos de Getafe y personas interesadas que quieran contemplar los trabajos realizados pueden hacerlo los días 24 y 25 de junio en la exposición que se montará.

Los trabajos podrán ser contemplados en una exposición gratuita los días 24 y 25 de junio

Los trabajos serán comentados por los alumnos que han participado en este proyecto y la entrada es gratuita. El horario es el 24 de junio de 10 a 13 horas y de 16 a 19 y el 25 de 10 a 13 horas. La dirección de este instituto es Avenida de las Ciudades, 104.

Los alumnos y alumnas además de trabajar en distintas áreas (matemáticas, física, historia, lengua...) han recibido una orientación profesional más completa al realizar tareas tan diversas como informática, diseño, madera, electricidad, encuadernación... Por otro lado, el proyecto en su conjunto ha aglutinado a todo el departamento de orientación que, en equipo, "ha afrontado el reto de la innovación como mejora de su formación y de calidad de enseñanza". Aunque ha sido diseñado para los alumnos y alumnas de 4.º de ESO pertenecientes al programa de "diversificación" este proyecto puede hacerse extensivo al resto de los alumnos en estos cursos. *z*

Se inauguró un área infantil en General Palacio a iniciativa de este Foro

El I Foro Infantil expuso sus trabajos

DURANTE varios días ha permanecido expuesta en el vestíbulo del Ayuntamiento una colección de trabajos infantiles que se han realizado dentro del "I Foro de Participación Infantil". A lo largo del curso 300 niños y niñas de 5.º y 6.º de primaria han estado investigando sobre la realidad medioambiental de su barrio haciendo propuestas al Ayuntamiento para su solución y asumiendo compromisos para contribuir a su mejora. Este trabajo finalizó con la firma de un documento por parte de representantes de los niños y el Gobierno municipal en el que se asumían determinados compromisos para mejorar el medio ambiente en Getafe. El día 21 de mayo tuvo lugar una fiesta para celebrar el final de este proyecto.

En este marco tuvo lugar también la inauguración del Área Infantil situado en el solar tradicionalmente llamado de Electroplás, en la calle General Palacio. Este área infantil ha sido creada a iniciativa del Foro Infantil. *z*



Nueva zona infantil en Electroplás.

Clausura la X Muestra de Teatro en las Aulas Actores y actrices por un día

El pasado 3 de junio tuvo lugar la clausura de la X Muestra de Teatro en las Aulas organizada por el Ayuntamiento a través de las Delegaciones de Educación, Juventud y Cultura. 800 alumnos y alumnas han actuado en 33 montajes teatrales realizados por 7 colegios de primaria y nueve institutos de secundaria. A las representaciones de primaria asistieron 12 colegios, con 1314 alumnos de todos los niveles desde educación infantil a sexto de primaria y sus familias que todos los años colaboran activamente en la elaboración de los decorados y vestuarios. También han participado en esta muestra unos 100 profesores.

Es destacable la riqueza y variedad temáticas de las obras presentadas: obras clásicas, comedias y sobre todo obras escritas por los propios alumnos, incluso en inglés.

El acto de clausura tuvo lugar en el Teatro Auditorio Federico García Lorca y estuvo presidido por los Concejales de Educación y Juventud, Alfonso Carmona (IU) y María Luisa Gollerizo (IU) quienes entregaron una placa conmemorativa a todos los presentes.

Puso fin al acto el grupo de teatro Albaquíes con la representación "Esto es teatro... y el que lo probó lo sabe". *z*

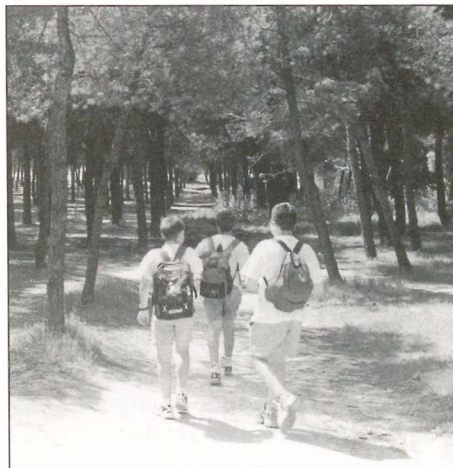


Proyecto Formativo Recuperación Medioambiental del Cerro Campamento urbano en Prado Acedinos y Cerro de los Angeles

El Organismo Autónomo de Formación y Empleo del Ayuntamiento ha organizado un Campamento Urbano para niños y niñas de entre 8 y 10 años, cinco días en Prado Acedinos y en el Cerro de los Angeles. Este Campamento se celebrará entre los días 19 y 23 de julio o bien entre el 26 y 30 de julio. Los interesados deberán recoger y rellenar la ficha de inscripción y entregarla en el Organismo Autónomo de Formación y Empleo, en la calle Villaverde, 6, de 9 a 14 horas hasta el día 25 de junio.

El campamento está dirigido por el equipo técnico de este Organismo y monitorizado por los alumnos-becados del Proyecto Formativo de Recuperación Medioambiental del Cerro de los Angeles. Al respecto este equipo técnico ha subrayado la importancia de la educación ambiental: "toda actividad de educación ambiental tiene como objetivo, entre otros, potenciar actitudes de responsabilidad y toma de conciencia de la problemática ambiental. En nuestro caso, del municipio de Getafe y en especial del Cerro de los Angeles con el fin de actuar de forma positiva en el

Durante cinco días podrán disfrutar y participar en actividades de educación ambiental, a través del juego como elemento educativo



Es de marketing telefónico y pertenece al grupo Telefónica

La empresa Estratel se instala en Getafe y creará más de 1.000 puestos de trabajo

STRATEGIAS Telefónica, S.A., Estratel, empresa de marketing telefónico perteneciente al grupo Telefónica se instalará en breve en Getafe. Concretamente en el edificio Atenea, situado en la calle Muelle con vuelta a Felipe Calleja, Gabriel y Galán y Ferrocarril. Ocupará todos los bajos de este edificio. Se trata de un gran local diáfano de 4.000 metros cuadrados, con fachada a las cuatro calles y con independencia total del resto del inmueble, lo que posibilitará una total insonorización. Se proyectan para el edificio 705 puestos de trabajo, de los que 684 son teleoperadores. Al haber varios turnos se crearán más de 1.000 puestos de trabajo.

La actividad es de marketing telefónico a través de operadores telefónicos y se desarrollará en este edificio con una excelente accesibilidad y comunicación ya que se trata de un sitio céntrico, comercial y en franca revalorización con el enterramiento de la vía.

medio. Con el Campamento Urbano, los niños y niñas tendrán la oportunidad de conocer de una forma distinta algunos de los espacios naturales más importantes de Getafe como son el Prado Acedinos y el Cerro de los Angeles. Durante cinco días podrán disfrutar y participar en actividades de educación ambiental en el que aprenderán a sembrar, plantar, transplantar, recoger leña y apilarla en barbacoas... todo ello a través del juego como elemento educativo".

El horario en el que se desarrollará es de lunes a viernes de 9,00 a 13,00 horas. Cada día un autocar recogerá a los alumnos participantes y les llevará al lugar de la actividad (Cerro o Prado). Una vez finalizada se regresará a Getafe. La actividad es de carácter gratuito, debiendo llevar los participantes bocadillo para media mañana y agua.

Los seleccionados serán avisados telefónicamente y se mantendrá una reunión informativa con padres y tutores previo al inicio del campamento. Más información: 91 665 30 80.

Convenio Ayuntamiento-Imaf Oferta de 10 cursos especializados

El Concejal Delegado de Desarrollo Económico, Empleo y Formación ha firmado un convenio con la Dirección del Instituto Madrileño de Formación para el Desarrollo Local por el cual se ofrecen 10 cursos para personas desempleadas de Getafe. Cursos especializados de centenares de horas que propiciarán una formación de vanguardia.

La oferta de cursos es la siguiente:

- CNC Control Numérico de Máquinas y Herramientas: 15 plazas, 600 horas.
- Mantenedor/a de equipamientos industriales: 15 plazas, 600 horas.
- Operario de Estaciones Depuradoras de Aguas Residuales: 15 plazas, 400 horas.
- Técnico de reciclaje de residuos urbanos e industriales: 15 plazas, 500 horas.
- Especialización en Gerocultura: 20 plazas, 350 horas.
- Gestión de pymes: 20 plazas, 600 horas.
- Auxiliar de Ayuda a domicilio: 20 plazas, 445 horas.
- Auxiliar de comedor y ocio: 20 plazas, 200 horas.
- Logística integral: 20 plazas, 360 horas.
- Camarero/a de barra y salón: 15 plazas, 585 horas.



Casa Regional de Castilla-La Mancha

Renace el grupo de teatro Dulcinea

El pasado día 9 de mayo se presentó ante los socios de la Casa Regional de Castilla-La Mancha, el nuevo grupo de teatro Dulcinea. Este grupo, que después de unos años de inactividad, renace nuevamente bajo la dirección de Petronilo Sánchez Rey.

El día del estreno se pudo ver un lleno absoluto en la sede de la Casa Regional. El grupo ha iniciado su nueva andadura con gran éxito. Tan sólo en catorce días tuvo tres actuacio-

nes. El día 9 hizo su presentación en la Casa Regional. El día 14 hicieron una representación con motivo del certamen de la Federación de Casas Regionales de Madrid. Y el día 23 de mayo, en el Centro Cívico de la Alhóndiga, llevaron a cabo una nueva representación. Asimismo el grupo hace un llamamiento demandando actores varones para incorporarse al grupo. Los interesados pueden pasarse por la Casa de Castilla-La Mancha, calle Calvario, 8, por las tardes. *~*



Los días 11 y 12 de junio

Estreno de "La Villana de Getafe"

Los próximos 11 y 12 de junio, en el Teatro Auditorio Federico García Lorca, a partir de las 20 horas tendrá lugar el estreno de la obra de Lope de Vega, "La Villana de Getafe".

La representación correrá a cargo de Zampanó Teatro junto a la Escuela de Teatro Clásico del Centro de Arte Ciudad de Getafe. Este texto de Lope, que entre otras cosas ensalza el ingenio y la gracia de las gentes de Getafe, es de un marcado carácter autobiográfico ha servido de pretexto para el espectáculo que se verá.

No es "La Villana de Getafe" representada ortodoxamente y en su totalidad, pero sí es una recreación de su ambiente, de su lenguaje y de su sentido del humor. Lo fundamental, ante todo, es que está hecha con mucho respeto y mucho cariño. *~*

Escuela de Danza

Cursos de verano

A Escuela de Danza del Centro de Arte Ciudad de Getafe organiza dos cursos de danza. Uno de Danza Contemporánea y otro de Ballet Clásico. El curso de Danza Contemporánea (nivel medio) tendrá lugar del 1 al 14 de julio, de lunes a jueves, en horario de 11 a 12,30 en la antigua Fábrica de Harinas.

En lo referente al Curso monográfico de Ballet Clásico, este se desarrollará en las mismas fechas que el anterior, sólo que el horario es de 9,30 a 11 horas, a partir de los 10 años de edad.

En ambos casos la cuota es de 3.000 ptas., y la matrícula se puede formalizar los días 21 a 24 de junio, en la Fábrica de Harinas, de 10 a 13,30 horas. *~*

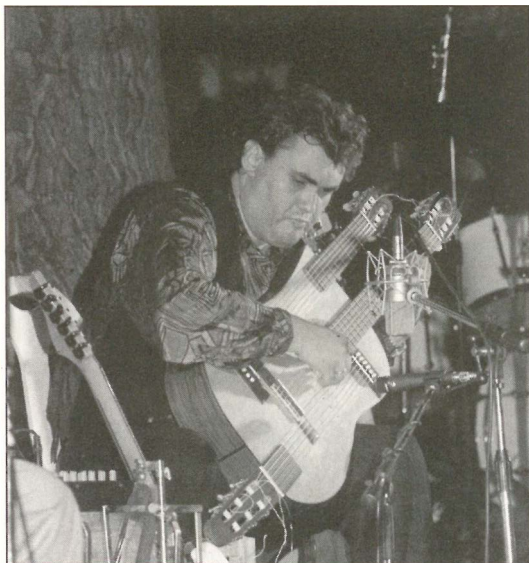
Exposición de óleos

ALFONSO Muñoz Cerrato expondrá sus óleos, desde el 21 al 25 de junio, en el Centro Cívico de Perales del Río, en horario de 18,30 a 21,30 horas.

Los paisajes de Alfonso Muñoz Cerrato están impregnados de un intimismo claro nostálgico a pesar de tratarse de espacios abiertos y llenos de colorido. Los paisajes, sobre todo los urbanos, constituyen su temática predilecta, pero también hace incursiones en el retrato, donde demuestra su capacidad para captar intuiciones y matices.

Alfonso Muñoz Cerrato presenta una geografía de amplitudes que se abre en el casco madrileño y se concibe como mapa de rutas viajeras hacia otras latitudes peninsulares, de mar a mar, Castilla, Valencia, Andalucía... y Portugal, Francia e Inglaterra. *~*





VI Festival Internacional World Music
**La magia de mezclar
 etnias y música**

HOSPITAL DE SAN JOSE -GETAFE-

La VI edición del Festival Internacional World Music de Getafe volverá a cobrar protagonismo y afianzará, aún más si cabe, esta iniciativa que cuenta con multitud de seguidores. La calidad de los participantes, así como los entornos donde se desarrolla volverán a copar el panorama musical getafense. Vuelve la magia de mezclar etnias y música.

ABONO

5.000 pesetas, Número de Abonos 150
 Venta los días 14, 15, 16, 17, 18, 21, 22, 23
 y 24 junio 99

En taquilla en Horario 11,00 h. a 13,00 h. y
 de 17,00 a 21,00 h.

25 Junio - 22,00 h.
 TUAREGS LIBIA

26 Junio - 22,00 h.
 THRaKaTTaK
 "Ad" & Chaviano

27 Junio - 22,00 h.
 MARINA MAKHMOUTOVA

3 Julio - 22,00 h.
 ELBA PICO

4 Julio - 22,00 h.
 PASCAL GAIGNE

10 Julio - 22,00 h.
 BENITO CABRERA

11 Julio - 22,00 h.
 ELISEO PARRA

16 Julio - 22,00 h.
 ALBOKA

18 Julio - 22,00 h.
 LILIANA RAMIREZ

17 Julio - 22,00 h.
 TEOFILO CHANTRE


Teatro Federico García Lorca
 Espectáculo fuera de abono (2.000 pesetas)



Tenis de verano

EL Club de Tenis Open Getafe organiza unos cursos intensivos durante los meses de julio, agosto y septiembre en el Complejo Deportivo de la Universidad Carlos III.

La duración de los cursos será de dos semanas, de lunes a viernes, siendo las clases de una hora de duración. Estos cursos van dirigidos a niños, jóvenes y adultos. Los niveles serán de iniciación básica, avanzada u perfeccionamiento.


Se celebrarán en los meses de: julio, 1.ª quincena del 5 al 16 y 2.ª quincena del 19 al 30; agosto, 1.ª quincena del 2 al 13 y 2.ª quincena del 16 al 27 y, septiembre, 1.ª quincena del 6 al 17. Los horarios serán de 18 a 22 horas. Para más información e inscripciones dirigirse al club de Tenis Open Getafe. Complejo Deportivo de la Universidad Carlos III. Calle Velarde s/n. Tel.: 91 683 30 05. 



Campeonato polideportivo tres a tres

EL próximo mes de julio se celebrará el II Campeonato Polideportivo Mixto Tres a Tres. Esta innovadora forma de entender la competición deportiva consiste en el enfrentamiento de equipos mixtos de tres jugadores a tres deportes en cada jornada, voley playa, fútbol-sala y baloncesto.

En este torneo lo realmente importante es el juego limpio, de tal manera que en los enfrentamientos no actuará ningún árbitro, siendo los mismos jugadores los que pitarán las infracciones que cometan. Otra de las peculiaridades del torneo, es que los equipos que cuenten entre sus filas con una chica participante contarán con tres puntos de bonificación desde el principio.

La preinscripción se realizará del 5 al 20 de junio en la Delegación de Deportes, al ser el número de equipos participantes limitados se observará rigurosamente el orden de inscripción. La cuota será de 5.000 pts., por equipo. Para más información llamar al teléfono 91 681 29 47. 

Breves.

Campeón de Judo

Alvaro Aranzana, del Gimnasio Ronin, se proclamó 3.º en el Campeonato de España Cadete de Judo, celebrado en Ibiza en la modalidad de 55 kilos. Este mismo judoka se alzó con el primer puesto por equipos.

Balonmano Getasur

El mayor potencial de la comunidad

CUANDO la temporada enfilaba su recta final, el Club Balonmano Getasur vuelve a colocarse como el de mayor potencial de balonmano femenino de la Comunidad de Madrid.

Una temporada más, el club ha sido el que más éxitos ha conseguido en la Comunidad de Madrid. Los resultados más destacados han sido los siguientes:


- 1.ª Nacional: Campeón de liga, 5.º en la Fase de Ascenso a División de Honor y Campeón del Trofeo Comunidad de Madrid.

- 2.ª Nacional: Subcampeón de liga, Subcampeón en la Fase de Ascenso a 1.ª División.

- Juvenil: 3.º en la liga y Subcampeón en el Trofeo Comunidad de Madrid.

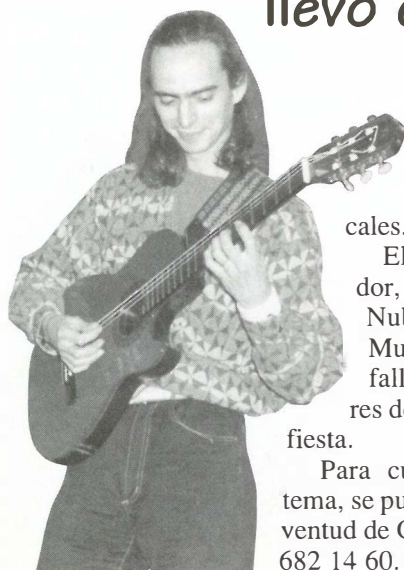
- Cadete: Subcampeón de Liga, Subcampeón Sector Campeonato de España y Campeón Trofeo Comunidad de Madrid.

- Infantil: Campeón de Liga.
- Alevín: Campeón de Liga y Campeón Trofeo Comunidad de Madrid.

La Federación Madrileña de Balonmano ha premiado a Carmen Neila Hernández, integrante del equipo de 1.ª División, con el Trofeo a la jugadora más destacada de la Comunidad de Madrid, y al club como el más deportivo durante la temporada. 


VI Certamen «Y tú... ¿Qué tocas?»

El grupo Subramaniam se llevó el gato al agua



El pasado día 21 de mayo se celebró en la Plaza de España la final del VI Certamen de Música Joven ¡Y tú... ¿Qué tocas?!, en el que compitieron nueve bandas locales.

El grupo Subramaniam fue el ganador, quedando finalistas los grupos Nube, Frisbees, Ad-Ibitum y Exit-Music. En tanto el jurado deliberaba el fallo, el Grupo Los Inclusos, ganadores de la anterior edición, amenizaron la fiesta.

Para cualquier información referente al tema, se puede contactar con la Casa de la Juventud de Getafe, calle Guadalajara, 1. Tel. 91 682 14 60. 



Los días 12 y 13 de junio

La Copa de S.M. el Rey de Tenis de Mesa de minusválidos físicos se celebrará en Getafe

Los próximos días 12 y 13 de junio tendrá lugar en Getafe la V Copa de S.M. el Rey de Tenis de Mesa de minusválidos físicos. Esta competición está organizada por la Federación Madrileña de Deportes de Minusválidos Físicos (F.M.D.M.F.), la Federación Española de Deportes de Minusválidos Físicos (F.E.D.M.F.) y el Ayuntamiento de Getafe en el Club Deportivo Aristos.

DARTICIPARAN los equipos La Raqueta Fama de Granada, el C.D. Arraya Fama de Granada, el C.M.D. Amiba de Barcelona y el C.D. Carolina de Sevilla. El sistema de competición es una liguilla de todos los clubs a una sola vuelta según el sistema Copa SWAYTHLING (Copa del Mundo). El encuentro finalizará cuando alguno de los equipos llegue a tres victorias parciales.

EQUIPOS

La RAQUETA FAMA de Granada es el actual campeón de España

en la modalidad de pie y silla de ruedas. Esta integrado por José M.^a Ruiz Reyes, Campeón del Mundo por equipos, Tercer Clasificado individual del mundo Open, 4.º clasificado en el Ranking Mundial Pie, Actual Campeón de España individual modalidad Pie, Actual campeón de España dobles modalidad Pie, Jugador de la División de Honor

La entrada es gratuita y el espectáculo es excepcional

Absoluta; Manuel Robles Aguila, 5.º Clasificado en el Ranking Mundial Silla, Actual campeón de España individual modalidad Silla, 3.º Clasificado Campeonato de España dobles modalidad silla; y Joaquín Ropero Marazo, Subcampeón de España dobles modalidad pie, 3.º Clasificado Campeonato de España individual pie e Internacional.

El CLUB ARRAYAN FAMA de Granada es el actual Subcampeón de España en la modalidad de silla de ruedas. Esta integrado por Alfonso Borja Montiel, Campeón de España dobles silla, 3.º Clasificado Campeonato de España individual modalidad silla e Internacional; Miguel Rodríguez Martínez, campeón de España dobles silla, 3.º Clasificado Campeonato de España modalidad silla e Internacional y Jorge Juan Hernández Castillo.

El C.D. M. AMIBA de Barcelona es el actual subcampeón de España en la modalidad pie. Esta integrado por Juan Fernández Romo, Joaquín Acón Bieto y Pedro Martínez Muñoz.

El C.D. CAROLINA de Sevilla es el tercer clasificado en los campeonatos de España en la modalidad pie. Esta integrado por Alvaro Valera Muñoz-Vargas, Campeón del Mundo modalidad pie, 3.º Clasificado en el Ranking Mundial, subcampeón de España individual pie y 3.º clasificado en el campeonato de España dobles Pie; Amalio Castillo, internacional; y Francisco Javier Rey.

Esta competición se celebrará en el Club Deportivo Aristos el sábado 12 a las 11,00 y a las 18,00 horas y el domingo 13 a las 11,00 horas. La entrada será gratuita. **2**





SERVICIOS CIUDADANOS

Ayuntamiento de Getafe
Plaza de la Constitución, 1
Tel.: 91 649 91 00
Teléfono directo de Información
Ayuntamiento de Getafe
Tel.: 91 649 91 10
Oficina de Información en Perales del Río
Tel.: 91 684 75 66
Oficina de Información en El Bercial
Tel.: 91 681 74 39
Oficina de Información en el Sector III
Tel.: 91 683 98 06

SEGURIDAD CIUDADANA

Policía Municipal
Avda. Juan Carlos I, 24
Tel.: 91 681 33 62
Protección Civil
Avda. Juan Carlos I, 24
Tel.: 91 682 19 12
Bomberos
Avda. Ciudades, s/n.
Tel.: 91 681 29 45
Urgencias: 696 07 08
Comisaría
C/ Churruga, s/n. Tel.: 91 695 76 39

SANIDAD

Centro Municipal de Salud
C/ Perales, 6. Tel.: 91 681 51 76
Centro Salud Mental
C/ Alvaro Bazán, 12. Tel.: 91 682 30 12
CENTROS DE SALUD

Centro Salud Los Angeles
Avda. Angeles, 57
Tel.: 91 696 11 11
Centro Salud El Bercial
Avda. del Parque, s/n.
Tels.: 91 681 14 81 / 91 681 15 51
Centro Salud Margaritas
C/ Madrid, 129
Tels.: 91 682 22 62 / 91 682 22 94
Centro Salud Juan de la Cierva
C/ Juan de la Cierva, s/n.
Tel.: 91 695 51 98
Centro Salud Sánchez Morate
C/ Sánchez Morate, s/n.
Tel.: 91 683 25 26
Centro Salud El Greco
Avda. Reyes Católicos, s/n.
Tels.: 91 681 75 12 / 91 681 75 95

Centro Salud Sector III
Avda. Juan Carlos I, s/n.
Tel.: 91 682 58 96
Centro Salud Perales del Río
C/ Juan de Mairena, s/n.
Tel.: 91 684 73 00

Hospital Universitario de Getafe
Ctra. Leganés
Tel.: 91 683 93 60

AMBULANCIAS

Cruz Roja
C/ Leganés
Tel.: 91 695 60 47
Puesto de Socorro
Tel.: 91 683 66 41

TELÉFONOS DE INTERÉS

Teléfono Enseres Usados
Tels.: 91 765 18 11 / 91 765 18 42
OMIC
Tel.: 91 695 56 29
Centro de la Mujer
C/ San Eugenio, 8
Tel.: 91 683 70 70
Asociación Getafense de Alcohólicos (AGAS)
Tels.: 91 682 90 52
Radio Taxi Getafe
Tel.: 91 683 52 16
Conservatorio
Tel.: 91 682 61 95

FARMACIAS DE GUARDIA

A: Abierto día y noche.
B: Abierto hasta las 10 de la noche.
C: Servicio nocturno desde las 10 de la noche a 9,30 del día siguiente.

DEL 10 AL 30 DE JUNIO

DIA 10
B- C/ San Vicente, 13 (detrás de Hacienda)
B- Avda. de las Ciudades, 54
C- C/ Madrid, 48
DIA 11
A- C/ Brunete, 2 (junto vía ferrocarril)
B- Avda. de las Ciudades, 10
DIA 12
A- C/ Madrid, 40
B- Avda. Juan Carlos I, 18 local 1 (C.C. Los Picos, Sector 3)
DIA 13
B- C/ Azahar, 1
B- C/ Cándor, 2
C- C/ Madrid, 40
DIA 14
B- C/ Granada, 3
B- C/ Arboleda, s/n. (frente cine Avenida)
C- C/ Madrid, 48

DIA 15
A- C/ Madrid, 48
B- C/ Córdoba
DIA 16
A- C/ Madrid, 40
B- Avda. de los Angeles, 43
DIA 17
B- General Pingarrón, 11
DIA 18
B- Avda. Aragón, 34
B- C/ Perales, 11
C- C/ Madrid, 40
DIA 19
B- C/ Valdemoro, 12
B- C/ Zaragoza, 8
C- C/ Madrid, 48
DIA 20
B- Avda. Juan Carlos I, 11-Bj.-10 (C.C. Los Arcos II, Sector 3)
B- Avda. Juan de la Cierva, 36
C- C/ Madrid, 48

DIA 21
A- C/ Salvador, 6 (sem. C/ Leganés con C/ Estudiantes)
B- C/ Madrid, 48
DIA 22
A- C/ Madrid, 40
B- Avda. Juan Carlos I, 11-bj.-10. (C.C. Los Arcos II, Sector 3)
DIA 23
B- Avda. de los Angeles, 9
B- Plaza de la Constitución, 10
C- C/ Madrid, 48
DIA 24
B- C/ Madrid, 91
B- Plz. Estalactitas, 1 (Gal. Nuevo Hogar local 1, Sector 3)
C- C/ Madrid, 40
DIA 25
A- C/ Salvador, 6 (sem. C/ Leganés con C/ Estudiantes)
B- Pintor Rosales, 2 (Zona Greco)

C- C/ Madrid, 40
DIA 26
B- Avda. España, 18
B- C/ Colibri, 7
C- C/ Madrid, 40
DIA 27
B- C/ Madrid, 111
B- Los Sauces, 28 (C.C. Los Sauces local 5, Sector 3)
C- C/ Salvador, 6
DIA 28
B- Plaza Magdalena, 5
B- Avda. Aragón, 16
C- C/ Madrid, 40
DIA 29
B- Avda. de España, 46
B- C/ San José de Calasanz, 4 (esq. Ramón y Cajal)
C/ General Pingarrón, 11
DIA 30
B- C/ Galicia, 7
B- C/ Maestro Bretón, 19 (Entr. C/ Estudiantes)
C- C/ Madrid, 40

Colegios Escolapios y Rosalía de Castro

Por lo derecho



Colegio de los Escolapios.

En sus visitas al Ayuntamiento de Getafe, los alumnos de estos colegios fueron por derecho a saber y conocer todo lo que necesitaban. Despejaron sus dudas preguntando directamente, saciaron su curiosidad en los distintos lugares por los que pasaron y quisieron que el Alcalde les comentase pasado,

presente y futuro de su ciudad. Sin rubor, con prudencia y una perfecta corrección, estos dos numerosos grupos siguen dando muestra de las generaciones venideras. Despiertos, sonrientes y sin ruido, ya tienen un hueco en nuestra revista y en el corazón de sus lectores.



Colegio Rosalía de Castro.

fiestas locales⁹⁹



!!! multitudinarias!!!

