



COMENZO EL ENTERRAMIENTO DE LA VIA

El enterramiento de la vía, ese sueño de muchos getafenses que pasan a diario por los pasos elevados y subterráneos ya se puede ver. Grandes vallas ya anuncian a los vecinos que las obras ya han comenzado con los primeros trabajos topográficos. La lucha de los vecinos de Getafe a través de la Plataforma

por el enterramiento de la vía y del Gobierno Municipal a lo largo de diez años ha dado sus frutos. El plazo de ejecución de las obras es de dieciocho meses y el presupuesto supera los siete mil millones de pesetas. Las obras están siendo ejecutadas por las empresas, ACS, Necso y Ferrovial



Abraham Olano recogió en el Ayuntamiento el premio al mejor deportista nacional en la XIII Gala del Deporte



El Gobierno Municipal pide la igualdad salarial entre hombres y mujeres y que las trabajadoras domésticas y amas de casa tengan el derecho de inscribirse voluntariamente en la Seguridad Social para que puedan percibir prestaciones sociales

SUMARIO

La Delegación de Medio Ambiente pide medidas correctoras para el tren de alta velocidad Madrid Valencia a su paso por Getafe

El Gobierno Municipal apoya la jornada de 35 horas

El proyecto Orbis trabaja por la integración laboral de los inmigrantes

Concierto de Año Nuevo los días 16 y 17 de enero con la banda de música y el tenor Enrique Ferrer, en el García Lorca

Gladys Casco inauguró su teatro en el centro Cívico Juan de la Cierva

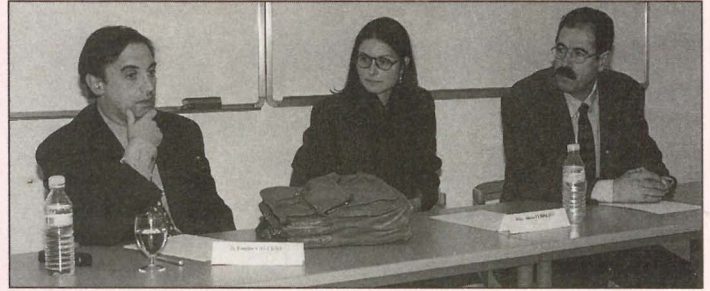
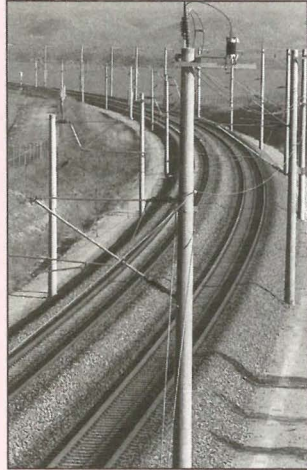
José Luis Sampedro en la apertura de la Biblioteca que lleva su nombre en Juan de la Cierva

Miles de jóvenes participaron en el programa "no te prives"

A su paso por Perales del Río

La Delegación de Medio Ambiente pide a Fomento medidas correctoras para la línea de alta velocidad Madrid-Valencia

A Concejalía de Medio Ambiente presentó al pleno un informe técnico en el que solicita al Ministerio de Fomento que incluya medidas correctoras de impacto medioambiental a la línea proyectada de alta velocidad ferroviaria para la línea Madrid-Valencia que podría tener su trazado por el término municipal de Getafe. Estas medidas deberán incluir en algunas partes el soterramiento y tienen como objetivo evitar una mayor degradación de la zona afectada minimizando el impacto medioambiental de la misma. 2



El Fiscal Emilio Valerio en Getafe

EMILIO Valerio, Fiscal Decano de Medio Ambiente del Tribunal Superior de Justicia de Madrid, disertó en Getafe sobre las novedades legislativas en materia de medio ambiente en la Universidad Carlos III. La charla coloquio está enmarcada dentro del convenio firmado por el Ayuntamiento de Getafe y la Universidad Carlos III por el cual se desarrolla un completo programa de apoyo a las Pymes en los aspectos medioambientales. Asimismo abordó las consecuencias que acarrearán el incumplimiento de esta legislación.

En la charla coloquio, que se celebró en el edificio Luis Vives, participó también Mariano González Saéz, Jefe de Servicio del Gabinete de la Ministra de Medio Ambiente. 2

La ONG Amigos de la Tierra realiza una campaña de sensibilización sobre envases

Con el lema ¿necesitas tantos envases?, envases los justos, la tierra te lo agradecerá realiza una campaña de sensibilización sobre envases. Los objetivos de esta campaña es producir menor basura, cambiar los hábitos de actuación y conseguir entre todos un municipio más limpio y respetuoso con el medio ambiente. Dentro de esta campaña han participado en una mesa redonda en el Centro Cívico Juan de la Cierva junto con el Concejal Delegado de Medio Ambiente, Joaquín Jimé-

nez (IU) y la Federación Regional de Asociaciones de Vecinos.

Amigos de la Tierra es una organización no gubernamental declarada de utilidad pública en España, entre cuyos fines se encuentra la defensa del medio ambiente, la conservación de la naturaleza y la búsqueda de un modelo de desarrollo sostenible capaz de compatibilizar las actividades humanas con el mantenimiento de las otras formas de seres vivos y la dinámica ecológica de la tierra.

Objetivos de esta campaña

- * Producir menos basura, concienciando a los ciudadanos de la necesidad de evitar productos sobreempaquetados y productos de usar y tirar.
- * Separar en origen para reutilizar y reciclar.
- * Hacer un uso adecuado de los contenedores existentes.
- * Cambiar los hábitos de actuación de los ciudadanos en general y de la población escolar en particular.
- * Conseguir, entre todos, un municipio mejor, más limpio y respetuoso con el medio ambiente.

2 JUVENTUD

Angel Pérez visita las obras de la Casa de la Juventud

El candidato de IU a la Presidencia de la Comunidad de Madrid, Angel Pérez junto con el candidato de IU a la Alcaldía de Getafe, Gregorio Gordo, mantuvieron un encuentro con los organismos juveniles de Getafe, donde se hizo un repaso a la actuación de la Delegación de Juventud y se recibieron sus iniciativas. Asimismo realizaron una visita a las obras de la Casa de la Juventud situada en la Calle Guadalajara. 2



Más de 3.500 jóvenes han participado en el programa "no te prives"

MÁS de 3.500 jóvenes de Getafe han participado en el programa "No te prives" organizado por la Delegación de Juventud del Ayuntamiento. Los jóvenes entre 16 y 20 años han sido los más entusiastas, siendo los talleres de henna, las videoconsolas e Internet las actividades con mayor acogida. Los jóvenes de la Alhóndiga y San Isidro y en menor medida Sector III y Margaritas han sido los más participantes. Desde la Delegación de Juventud se ha calificado la experiencia como "muy positiva" tanto por el número de asistentes como por la ausencia de incidencias relevantes. "Se ve claro la necesidad de ofrecer alternativas de ocio de fin de semana para los jóvenes. Muchos de ellos lamentaban, que se terminara la actividad".

Muchos jóvenes han solicitado información sobre los talleres permanentes de juventud y han manifestado su intención de continuar las actividades a través de estos mismos talleres. Como anécdota un grupo del taller de bailes de salón ha quedado tercero en el Concurso de Bailes, organizado por la Asociación Madrileña de Baile Deportivo y de Exhibición. 2

140 voluntarios y voluntarias expusieron sus trabajos en el Ayuntamiento

40 voluntarios y voluntarias de los siete centros cívicos expusieron sus múltiples trabajos de alabastro, cestería, cuero, esmaltes, pintura, vidriera, porcelana, textil..., dentro de la VI Muestra de Artesanía en Getafe que bajo el lema "crear en Getafe" ha tenido lugar en la Casa Consistorial.

Esta muestra de artesanía recoge la dedicada labor artesanal y formativa de educadores y educadoras creativos que dedican una parte importante de su tiempo a enseñar a otras personas de su entorno lo que ellas saben de una manera voluntaria y altruista. Una tarea con una doble dimensión, ya que a la faceta cultural (el taller como unidad primaria de aprendizaje) se une otra dimensión social que permite, no sólo, desarrollar la creatividad y destreza manual sino también fomentar las relaciones personales, el descubrimiento de otras realidades, fomentar alternativas al ocio y tiempo libre y colaborar en la formación cívica y vecinal.

Bajo el lema "crear en Getafe" ha recogido la dedicada labor artesanal y formativa de educadores y educadoras de Centros Cívicos



El próximo 9 de enero

"The Reels" en concierto en el Teatro Federico García Lorca

El 9 de enero de 1999 el grupo "The Reels" ofrecerá un concierto en el Teatro Auditorio Municipal Federico García Lorca. "The Reels" interpreta música folk basada en el folklore tradicional e inspirada en la época medieval como principio fundamental del desarrollo del grupo. Son siete miembros: dos flautas piccolo, dos violines, guitarra, piano y percusión, que interpretan melodías, unas extraídas de la tradición y otras originales junto con las estructuras armónicas y que son elaboradas a partir de contrapuntos y cadenas de acordes. También la improvisación está presente en todos los desarrollos.

La forma musical de los temas se basa en cambios rítmicos de tiempo y dinámica, que al mismo tiempo hacen las veces de introducción, desarrollo y reexposición. Los instrumentos que llevan la base ritmo-armónica son el piano, la guitarra y la percusión. Los temas principales y los contracantos son desarrollados por los instrumentos solistas, flautas y violines. Algunas veces esas funciones se intercambian entre base y solistas.



En el Centro Cívico Juan de la Cierva Gladys Casco inauguró "su" Teatro

La poeta Gladys Casco inauguró el teatro que lleva su nombre tras la remodelación llevada a cabo en el salón de actos del Centro Cívico Juan de la Cierva (plaza de las Provincias s/n.). Este teatro ha sufrido remodelaciones acústicas y de infraestructura para que pueda acoger a distintos actos y representaciones teatrales.

En esta inauguración-homenaje a la poeta se celebró un recital de poemas suyos que fueron leídos por la propia autora, el Alcalde, Pedro Castro, y los concejales del Area Social y de Cultura, Rafael Caño y Javier Ollero. El grupo La Salamandra (cuentacuentos) puso la imaginación y el

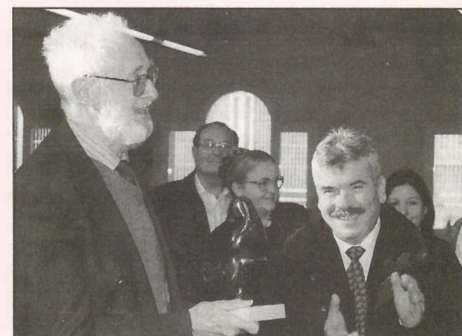
La gestión de este Teatro será compartida con los vecinos

calor. Por su parte la Coral Adagio interpretó dos canciones de su repertorio.

La misma remodelación se ha llevado a cabo en los Centros Cívicos de El Bercial y de la Alhóndiga. En ello se han invertido diez millones de pesetas y la novedad estriba en que la gestión será compartida con los vecinos.

El día de su inauguración José Luis Sampedro en la biblioteca que lleva su nombre

El célebre escritor José Luis Sampedro inauguró la biblioteca que lleva su nombre en el Centro Cívico Juan de la Cierva (plaza de las Provincias s/n.), el pasado 13 de diciembre. Esta biblioteca tendrá un horario de lunes a viernes de 17,00 a 21,00 horas y los sábados de 10,30 a 13,30 horas. Con esta biblioteca Getafe ya cuenta con cuatro centros públicos de estas características. La central de Ricardo de la Vega (centro); la de Jorge Luis Borges en el Sector Tres y la de Carmen Martín Gaité en el Bercial completan los espacios públicos de lectura, consulta y préstamo de volúmenes y catálogos.



Además de la Banda Enrique Ferrer en el Concierto de Año Nuevo

Enrique Ferrer el joven tenor getafense participará con la Banda en el Concierto de Año Nuevo que se celebrará los días 16 y 17 de Enero en el Teatro García Lorca. Enrique Ferrer y la Banda interpretarán algunas de sus obras favoritas y se completará con bandas sonoras de películas: Titanic, Exodo, Moment for Morricone, etc.)

La recaudación íntegra de este concierto irá destinada para ayuda de mantenimiento del piso de acogida que hay en Getafe para niños y adultos saharauis enfermos en espera de operación, regentado por Cruz Roja de Getafe. La Banda solicita la donación de 500 pts. Por cada entrada, para tal fin. Teatro García Lorca. Ramón y Cajal, 22
Día 16 de Enero de 1999 a las 20:00 h.
Día 17 de Enero de 1999 a las 12:00 h.

Dentro de la Iniciativa Comunitaria Integra

El Ayuntamiento de Getafe edita una guía para inmigrantes

L programa Integra tiene como objetivo integrar laboralmente a los inmigrantes

El Organismo Autónomo de Formación y Empleo del Ayuntamiento de Getafe ha publicado la "Guía informativa para inmigrantes de Getafe" en inglés, francés y árabe dentro del proyecto Orbis enmarcado dentro de la iniciativa comunitaria Integra cofinanciado por el Fondo Social Europeo. En esta guía se informa sobre los recursos educativos, sanitarios y sociales de nuestro municipio.

El objetivo del proyecto Orbis es mejorar las posibilidades de acceso al empleo y facilitar la inte-

gración social y laboral de los/as inmigrantes no comunitarios/as residentes en nuestro municipio.

En Getafe hay unos 2.500 inmigrantes empadronados, de los cuales 200 están inscritos en el INEM como demandantes de empleo. En el Programa Integra, se ha informado a unas 150 personas desde que se inició el proyecto en junio del presente año.

No está contabilizado el número de hombres y mujeres, pero de un modo estimativo se puede decir que los inmigrantes de origen magrebí son predominantemente hombres, mientras que los de origen iberoamericano son principalmente mujeres.

La procedencia mayoritaria es: Países del Magreb, Iberoamérica, Resto de Africa, Este de Europa, otros países (Irak, Irán, China, estados Unidos, Haití).

El programa Integra lleva desde junio de este año trabajando para integrar laboralmente a estas personas. Para ello se ha creado un Servicio de Información, Asesoramiento y Orientación laboral; se han planificado Proyectos de Formación Previa y Ocupacional; se ha realizado un Estudio de Expectativas de Empleo en empresas de nuestra localidad. Asimismo se ha realizado asesoramiento sobre iniciativas empresariales y profesionales de autoempleo; se ha fomentado la creación de redes de apoyo mutuo y autoayuda y se ha realizado una campaña de sensibilización dirigida a los vecinos de Getafe.

**En Getafe hay
2.500 inmigrantes
empadronados**

Proyecto ORBIS

Objetivo: facilitar la inserción laboral a los inmigrantes

El Ayuntamiento de Getafe, a través del Organismo Autónomo de Formación y Empleo ha puesto en marcha el Proyecto ORBIS, enmarcado en la Iniciativa Comunitaria Empleo-Integra, destinado a los inmigrantes no comunitarios. El objetivo que se persigue es mejorar las posibilidades de acceso al empleo y facilitar la integración social y laboral del colectivo de inmigrantes no comunitarios residentes en el municipio de Getafe. Para cumplir este objetivo se están realizando una serie de acciones destinadas y orientadas específicamente a estas personas:

- En la actualidad existe un servicio de información, orientación y asesoramiento hacia el empleo. Para acceder a este servicio individual y personalizado, el primer paso es una entrevista ocupacional, totalmente voluntaria.

- Se está llevando a cabo un estudio sobre las posibilidades de empleo de los inmigrantes no comunitarios en Getafe, y de los sectores productivos donde se detecta un mayor crecimiento del empleo.

- Se están realizando diversas acciones de formación relacionadas con este colectivo, como es: Formación Previa, Formación Ocupacional y Formación de Formadores y Técnicos Municipales.

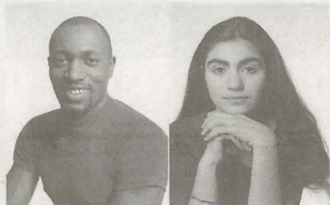
- Las personas que estén interesadas en crear su propia empresa, podrán recibir información destinada al autoempleo.

- Se realizarán campañas de información y de sensibilización contra la xenofobia.

- Otro apartado del Programa, abarca el intercambio de información y experiencias entre los diferentes socios transnacionales.

- Por último, se pretende crear y fomentar una Red de Apoyo y Autoayuda entre el colectivo de inmigrantes usuarios del Programa.

Aquellas personas interesadas en conocer y participar en el Programa Integra, pueden acudir al Organismo Autónomo de Formación y Empleo, cuya sede actualmente está en la C/ Leoncio Rojas, nº 17 (proximamente se trasladará a la C/ Villaverde, nº 6).



GUIA INFORMATIVA PARA INMIGRANTES DE GETAFE

Guide D'information pour Immigrants de Getafe
Information Guide for Immigrants of Getafe
دليل إعلامي للمهاجرين في خطافه

El Gobierno Municipal pide el incremento de prestaciones sociales

El Gobierno Municipal PSOE e IU presentó una proposición al Pleno en la que instaba al Parlamento a adoptar algunas decisiones de carácter social: la igualdad salarial para hombres y mujeres; el incremento de las pensiones hasta superar el salario mínimo interprofesional; que ningún núcleo familiar se quede sin prestaciones sociales y que las trabajadoras domésticas y amas de casa tengan el derecho de inscribirse voluntariamente en la Seguridad Social, de manera que puedan percibir las prestaciones correspondientes. Esta proposición fue aprobada con los votos favorables del PSOE, IU y Grupo Mixto y el voto en contra del PP.

Esta proposición fue aprobada con los votos favorables del PSOE, IU y Grupo Mixto y el voto en contra del PP

Apoyo a las movilizaciones organizadas por UGT y CC.OO.

El Gobierno Municipal por las 35 horas laborales y contra la injusticia social

Los grupos políticos de PSOE e IU pidieron una mejor protección económica de los parados y el fomento del empleo y la jornada laboral de 35 horas, así como justicia fiscal, en la proposición que presentaron al Pleno. En esta proposición se apoyó las movilizaciones organizadas por UGT y CC.OO. y se felicita la firmeza de estas organizaciones en el Acuerdo sobre el Empleo a tiempo parcial. "El empleo y la firmeza sindical han merecido la pena y hoy

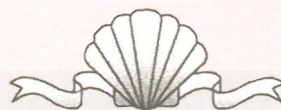
contamos con resultados que mejoran sustancialmente las condiciones de trabajo y de vida de un amplio número de personas, trabajadores y trabajadoras a tiempo parcial y fijos-discontinuos". Asimismo en esta proposición se critica la negativa del gobierno de ampliar la protección a las personas desempleadas:

"UGT y CC.OO. han propuesto flexibilizar los requisitos de acceso para general derecho al subsidio así como extenderlo a las personas paradas con cargas familiares y a los mayores de 45 años, reparando así la injusticia sufrida por estas personas que han sido expulsadas del sistema general de protección por desempleo. La negativa del Gobierno es profundamente injusta e intolerante. En 1998, más de la mitad de las personas registradas como desempleadas no cobran ninguna prestación, lo que significa que hay más de 800.000 personas paradas sin protección económica. Una cifra sin rostro humano que se traduce, además, en que 156.800 personas soportan cargas familiares sin ingresos en toda la unidad familiar, y en otros 107.800 casos es un hijo el que garantiza las únicas rentas de la unidad familiar."

Esta propuesta fue aprobada con los votos favorables del grupo Socialista y grupo de Izquierda Unida, y el voto en contra del grupo Popular

significa que hay más de 800.000 personas paradas sin protección económica. Una cifra sin rostro humano que se traduce, además, en que 156.800 personas soportan cargas familiares sin ingresos en toda la unidad familiar, y en otros 107.800 casos es un hijo el que garantiza las únicas rentas de la unidad familiar.

PLENO



AYUNTAMIENTO DE GETAFE

SI QUIERES PARTICIPAR EN LA EDICIÓN DE UN LIBRO CON LAS IMÁGENES ANTIGUAS MÁS BONITAS DE GETAFE, ENVÍANOS UNA COPIA AL SERVICIO DE COMUNICACIÓN DEL AYUNTAMIENTO.

APARECERÁS EN EL LIBRO COMO COLABORADOR.

LA HISTORIA DE UN PUEBLO ES TAMBIÉN SU FUTURO.

COLABORA CON NOSOTROS

SERVICIO DE COMUNICACIÓN

Plaza de la Constitución, 1 - segunda planta - Tfno. 91 649 91 38



Así lo anunciaron el Consejero de Presidencia, Jesús Pedroche, y el Alcalde, Pedro Castro

El Parque de Bomberos de Getafe se incluirá en la Red Regional



6 L cuerpo de bomberos de Getafe se incluirá en el cuerpo de bomberos regional. A este acuerdo llegaron el Alcalde, Pedro Castro, y el Consejero de Presidencia, Jesús Pedroche, en el transcurso de la visita que el Consejero realizó el 30 de noviembre, al Ayuntamiento de Getafe. Tanto el Alcalde como el Consejero destacaron que la integración de cada miembro de la plantilla tendrá un carácter voluntario pero ambos han destacado que con esta integración se ganaría en eficacia y rentabilidad. Getafe sería el primer pueblo del sur de la Comunidad de Madrid que adopta un acuerdo de estas características y el segundo después de la experiencia de Alcalá de Henares en 1997. Pedroche subrayó esta circunstancia. "Getafe será para el sur lo que fue Alcalá para el oeste, el año pasado. Los bomberos han recibido

Getafe, primer pueblo del sur que adopta un acuerdo similar

más formación y han tenido la oportunidad de intercambiar experiencias con el resto de sus compañeros de otros lugares de la región".

Tanto Pedro Castro como Jesús Pedroche coincidieron en señalar el mes de enero como el mes en que se inaugurará el nuevo parque de bomberos de Getafe que ha tenido una inversión superior a los doscientos millones de pesetas financiado por la Comunidad de Madrid y el Ayuntamiento. Este nuevo equipamiento está situado en la carretera de Getafe a Leganés, cuenta con dos plantas y una superficie total construida de 1.182 metros cuadrados distribuidos en una nave con capacidad para ocho vehículos con cuatro puntos de acceso, aljibe, torre de maniobras, taller para reparación de vehículos y dependencias para el personal.



En el "Día Anual de Protección Civil"

Protección Civil de Getafe concede su premio anual a Antonio Alonso

El pasado 28 de noviembre, la Agrupación Local de Protección Civil de Getafe celebró su "Día anual de Protección Civil" en su sede situada en la Avenida de Juan Carlos I. Esta Agrupación, compuesta por ciento siete personas que presta sus servicios civiles con carácter voluntario otorgó su premio anual al Teniente de Alcalde, Antonio Alonso, por su dedicación y trabajo por esta Agrupación.

Protección Civil de Getafe otorga todos los años por estas fechas un premio anual a las personas o instituciones que se hayan distinguido por este trabajo. En años anteriores han sido premiados la Universidad Carlos III, la Peña La Amistad, El Getafe C. F., la Asociación Presencia Gitana...

La Agrupación cuenta con dos ambulancias, un furgón de rescate, dos furgonetas de transporte, una furgoneta de usos múltiples y dos motos.

Esta agrupación cuenta entre sus efectivos con la unidad de rescate canina, una unidad de élite compuesta por 11 perros adiestrados en rescates que, desgraciadamente, tuvieron la ocasión de demostrar sus cualidades en el rescate de una persona fallecida con motivo del derrumbamiento de una finca de viviendas en la calle Limón de Madrid el año pasado.

Pedro Morales Villar nuevo Comisario



Pedro Morales Villar, hasta ahora Segundo Jefe de la Comisaría Provincial de Alava, ha tomado posesión como nuevo Comisario de Getafe en sustitución de Felipe Nieto.

El nuevo Comisario se encuentra en posesión de varias condecoraciones y ha desarrollado su actividad profesional en distintas áreas de la función policial. Tras su toma de posesión como Jefe de la Comisaría de Getafe se puso a disposición de los vecinos y reiteró su colaboración para, entre todos, lograr una mejor seguridad.

Francisco Frutos en Getafe

L recientemente elegido Secretario General de PCE Francisco Frutos visitó en fechas pasadas la fábrica John Deere de Getafe donde celebró una asamblea con los trabajadores.

Su visita a Getafe fue la primera que realizó como nuevo Secretario General de este partido. En la foto le acompaña Gregorio Gordo.



Izquierda Unida presentó su candidatura al Ayuntamiento de Getafe

Izquierda Unida de Getafe presentó en pasadas fechas su candidatura a las elecciones municipales de 1999. Esta lista está encabezada por Gregorio Gordo que resultó elegido por 150 votos en las elecciones primarias que se celebraron en el seno de esta coalición en julio pasado. Los diez primeros puestos de esta candidatura son:

1. Gregorio Gordo Pradel.
2. Joaquín Jiménez Yuste.
3. Laura Lizaga Contreras.
4. Juan Manuel Vela Barrionuevo.
5. Anabel Segado Sujar.
6. M.^a Luisa Gollerizo Mora.
7. José Martínez Paniagua.
8. José Serrano Camacho.
9. Angel Luis Rojo López.
10. Araceli Paredes Moreno.



gracias a todos los vecinos de Getafe por conseguir:

Si todos ponemos las ilusiones en crear espacios de libertad, de creatividad cultural, de solidaridad intergeneracional, de tolerancia y de cohesión social estaremos creando

el Getafe del siglo XXI.

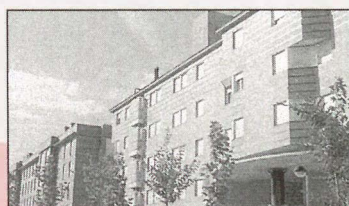
Feliz 1999

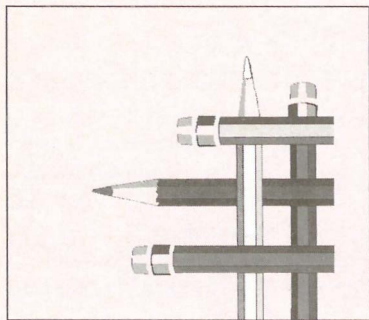
PEDRO CASTRO
Alcalde de Getafe



- Enterramiento de la vía.
- Coliseum Alfonso Pérez.
- Teatro Federico García Lorca.
- Piscinas Getafe Norte.
- Nuevo Barrio Getafe Norte.
- Una nueva Casa Consistorial.

y a todos los voluntarios y voluntarias que día a día y con su magnífica dedicación hace de Getafe una ciudad más humana.





Constituido el Consejo Municipal de Educación

El Consejo Municipal de Educación ha sido constituido tras un proceso electoral en el que han participado más de seis mil personas de toda la comunidad escolar de Getafe, incluidos los alumnos, padres y educadores. Este Consejo constituido por 16 miembros es el instrumento de participación democrática en la gestión educativa de Getafe. Sus objetivos son: recoger las inquietudes y necesidades educativas, participar en la planificación educativa de nuestra localidad, realizar el seguimiento y evaluación del desarrollo de la política educativa y reflexionar sobre la realidad de este ámbito.

Es el instrumento de participación democrática en la gestión educativa de Getafe

En su visita a Getafe

Villalpalos reconoce déficit en las plazas de las escuelas infantiles

El Consejero de Educación y Cultura, Gustavo Villalpalos reconoció que en la Comunidad de Madrid hay déficit de plazas en las escuelas infantiles durante su visita a la Escuela Infantil "La Casa de los Niños" en Getafe. "Las estadísticas no reflejan bien el déficit existente porque cuando las personas no saben que la enseñanza es gratuita, no la piden".

Asimismo reconoció que algunas de las Escuelas Infantiles en la Comunidad podían tener falta de profesorado o de instalaciones óptimas, "sospecho que hay notables diferencias que tendremos que mejorar". En cuanto a la Casa de los Niños, la calificó de "modélica"; "es una muestra muy representativa de lo que es la educación infantil en Madrid, que es la mejor de España".

La Delegación de Educación e Infancia cambia de sede

A Delegación de Educación e Infancia del Ayuntamiento de Getafe ha cambiado su sede a la calle Toledo número 15. Los teléfonos de contacto siguen siendo los mismos: 916 950 950 y 916 950 951.

Desde esta nueva sede se llevarán a cabo los programas educativos y de infancia municipales.

"El Maestro" tendrá una calle en Getafe

A figura de "el maestro" tendrá una calle en Getafe. El Concejal Delegado de Participación Ciudadana, tras el acuerdo de la Comisión de Denominaciones Viarias presentó al Pleno una proposición que fue aprobada por la cual se concede la denominación de la "calle del maestro" al vial que existirá entre las calles Arboleda y Calvario. Concretamente limita al norte con la calle Arboleda, al oeste con la calle Olivo, al este con la calle San Isidro y al sur con la calle Calvario.

La Asociación "Víctimas del Terrorismo" y el ex presidente de Chile, Salvador Allende, Medallas de Honor de la Universidad Carlos III

A Junta de Gobierno de la Universidad Carlos III acordó por unanimidad conceder la Medalla de Honor de la Universidad Carlos III a la Asociación "Víctimas del terrorismo" en homenaje a la memoria de todas las personas muertas o dañadas por la acción terrorista y "para recordarnos a todos que si el eco de la voz de esas personas injustamente sacrificadas

se debilita nuestra sociedad retrocederá en su moralidad democrática.

La Junta de Gobierno acordó asimismo conceder la Medalla de Honor de la Universidad al ex Presidente de Chile, Salvador Allende, en reconocimiento de su lucha hasta el extremo de perder la vida en defensa de los derechos fundamentales y de la democracia en Chile.

E DEPORTES

Cristina Tárrega y Manolo Lama presentaron la XIII Gala del Deporte

Abraham Olano recogió su premio en el Ayuntamiento

Cristina Tárrega y Manolo Lama presentaron la XIII Gala del Deporte el día 18 de diciembre a las 21 horas en el Pabellón Juan de la Cierva.

Entregaron distintos premios, entre otros, el futbolista del Real Madrid, Seedorf; el del Atlético de Madrid, Toni; el exbaloncestista, Wayne Brabender.

El seleccionador nacional de fútbol José Antonio Camacho recogió de manos del Alcalde, el premio especial.

El premio nacional Abraham Olano recogió su distinción en el transcurso de una rueda de prensa celebrada en el Ayuntamiento de Getafe, ya que no pudo asistir a la Gala.



Buenos resultados de la Gimnasia Rítmica de Getafe

El Club de Gimnasia Rítmica de Getafe está empezando a ver reconocido el trabajo que desde hace unos años viene realizando.

En el Campeonato de promoción organizado por la Federación Madrileña de Gimnasia en diciembre en el Pabellón Fernando Martín de Fuenlabrada, dos de sus gimnastas obtuvieron el segundo y tercer puesto en la clasificación de la categoría cadete, en la modalidad de mazas.

Las gimnastas clasificadas fueron Julia Hernández Murillo y Gema Salgado García. También participaron otras tres gimnastas de dicho club.

Julia Hernández Murillo y Gema Salgado García promesa en ciernes